

La enseñanza resiste

Un estudio elaborado por la Fundació Jaume Bofill revela que, a pesar de la crisis y los recortes, los profesores se implican y logran que la calidad de la enseñanza mejore y aumente en Catalunya

MARTA ARÀNEGA I GALLART (*)

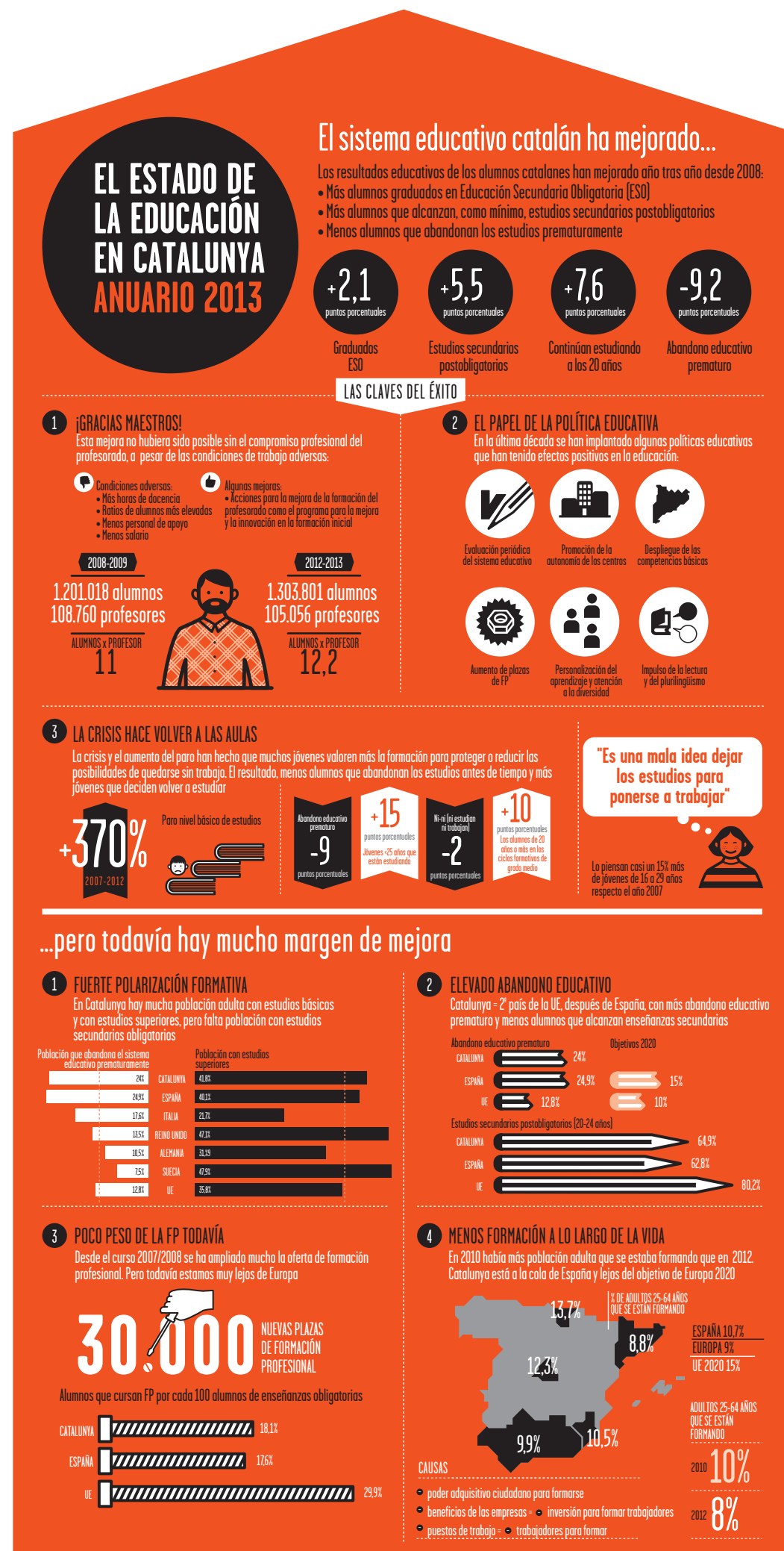
Quiénes son los tres protagonistas del cambio educativo? Esta es la pregunta que se les hizo a unos mil ciudadanos interesados en la educación en nuestro país los días 19 y 20 de febrero en las II Jornades Educació Avui organizadas por la Fundació Jaume Bofill en el Centre de Cultura Contemporània de Barcelona. La mayoría de participantes coincidieron en la respuesta: los protagonistas del cambio educativo hoy son los docentes, las familias y la administración.

Si bien es cierto que se podría hacer referencia a otros protagonistas, como las tecnologías, la innovación, la emprendeduría, la investigación, el desarrollo, la comunicación, la academia, las entidades del tercer sector, las

El sistema educativo es eficaz y, a pesar del contexto actual, ha mejorado sus resultados

empresas privadas o incluso la comunidad internacional-, nuestros imaginarios todavía hacen una distinción muy marcada entre los individuos animados protagonistas, diseñadores y ejecutores de acciones, y los elementos que están a nuestra disposición y que adquieren más o menos protagonismo en función del uso que se hace de ellos.

Cuando el 21 de noviembre de 2013 la Fundació Jaume Bofill presentó *L'etat de l'educació a Catalunya. Anuari 2013*, la investigación dirigida por el catedrático de Teoría de la Educación de la Universidad de Barcelona, Miquel Martínez, y el investigador en el ámbito de la educación, Bernat Albaigés, ya desvelaba la misma respuesta. El sistema educativo muestra una elevada eficiencia gracias a los maestros y su compromiso, a los alumnos y sus familias, y a la administración y algunas de sus políticas.



y ahora, ¿qué debemos hacer?

LAS PRIORIDADES PARA LA POLÍTICA EDUCATIVA

- Garantizar la calidad de la enseñanza y la igualdad de oportunidades
- Promover políticas de equidad con los más desfavorecidos
- No limitar la política educativa en el ámbito de la enseñanza
- Fortalecer el diálogo y el compromiso entre los agentes sociales y educativos
- Impulsar decididamente la formación a lo largo de la vida
- Impulsar la creación de empleo cualificado
- Continuar la resistencia contra la aplicación de la LOMCE
- Continuar con las mejoras estructurales y de eficacia del sistema educativo
- Combatir la segregación escolar
- Acompañamiento a alumnos con dificultades
- Más becas
- Más plazas formativas
- Sensibilizar sobre el valor de la formación
- Implicar a las familias
- Más acceso a actividades extraescolares, deportivas, culturales y de ocio
- Promover la conciliación de la vida laboral y familiar
- Mejorar la organización de los centros
- Revisar el currículum académico
- Potenciar la investigación en educación
- Mejorar la formación y los sistemas de selección del profesorado



nerables. La tasa de paro ha pasado del 9% al 22,7%, y el porcentaje de hogares con niños sin ningún miembro ocupado del 5,8% al 16,6%.

Otro aspecto a tener en cuenta es que ha habido un retroceso de la participación en la formación a lo largo de la vida. En 2010 había más población adulta que se estaba formando que en 2012. Son cifras que nos alejan del objetivo del 15% establecido por la estrategia Europa 2020 y que tienen su origen tanto en la pérdida de poder

El retorno de los jóvenes a los estudios es una de las tendencias actuales más positivas

adquisitivo de los individuos para invertir en formación como en la disminución de cursos de formación que se hacen en las empresas.

OPORTUNIDADES
La parte positiva de la crisis es que se ha revalorizado la educación y el retorno al sistema educativo. El hecho de que hayan sido las personas con un nivel básico de estudios las que más hayan sufrido el incremento brusco de la desocupación –registrando un aumento del paro del 370% entre 2007 y 2012–, ha comportado que un 14,7% más de jóvenes crean que es una mala idea abandonar los estudios para incorporarse al mercado laboral.

Actualmente los jóvenes de 16 a 29 años tienen mayores expectativas educativas y tienden a formarse más,

Los indicadores permiten afirmar que el actual sistema educativo es eficaz. Desde el año 2008 el sistema educativo ha mejorado sus resultados a pesar del contexto de crisis económica y de los cambios estructurales que estamos viviendo. Un 2,1% más de alumnos obtienen el graduado escolar, un 5,5% más terminan estudios secundarios postobligatorios y hay un 9,2% menos de alumnos que abandonan el sistema escolar sin terminar la ESO.

Gran parte de este resultado se debe a la exitosa tarea que han realizado los profesores y equipos docentes. Y es que en estos años, el profesorado ha jugado un papel clave, pues si bien tiene más horas de docencia, menos personal de soporte, menos salario y ratios de alumnos más elevadas –se pasa de 11 alumnos por profesor en el curso 2008-09 a 12,2 en el curso 2012-13–, su compromiso profesional está supliendo los aspectos necesarios para conseguir el éxito educativo en un contexto de múltiples retrocesos y recortes.

Por su parte, la administración ha reaccionado iniciando acciones orientadas a la mejora de la formación del profesorado y, conjuntamente con las universidades, se ha creado el Programa para la mejora y la innovación en la formación inicial de maestros. Otras medidas políticas son la evaluación periódica del sistema educativo, la promoción de la autonomía de los centros, la implementación de las competencias básicas, el aumento de la oferta de plazas de FP, la personalización del aprendizaje y la atención a

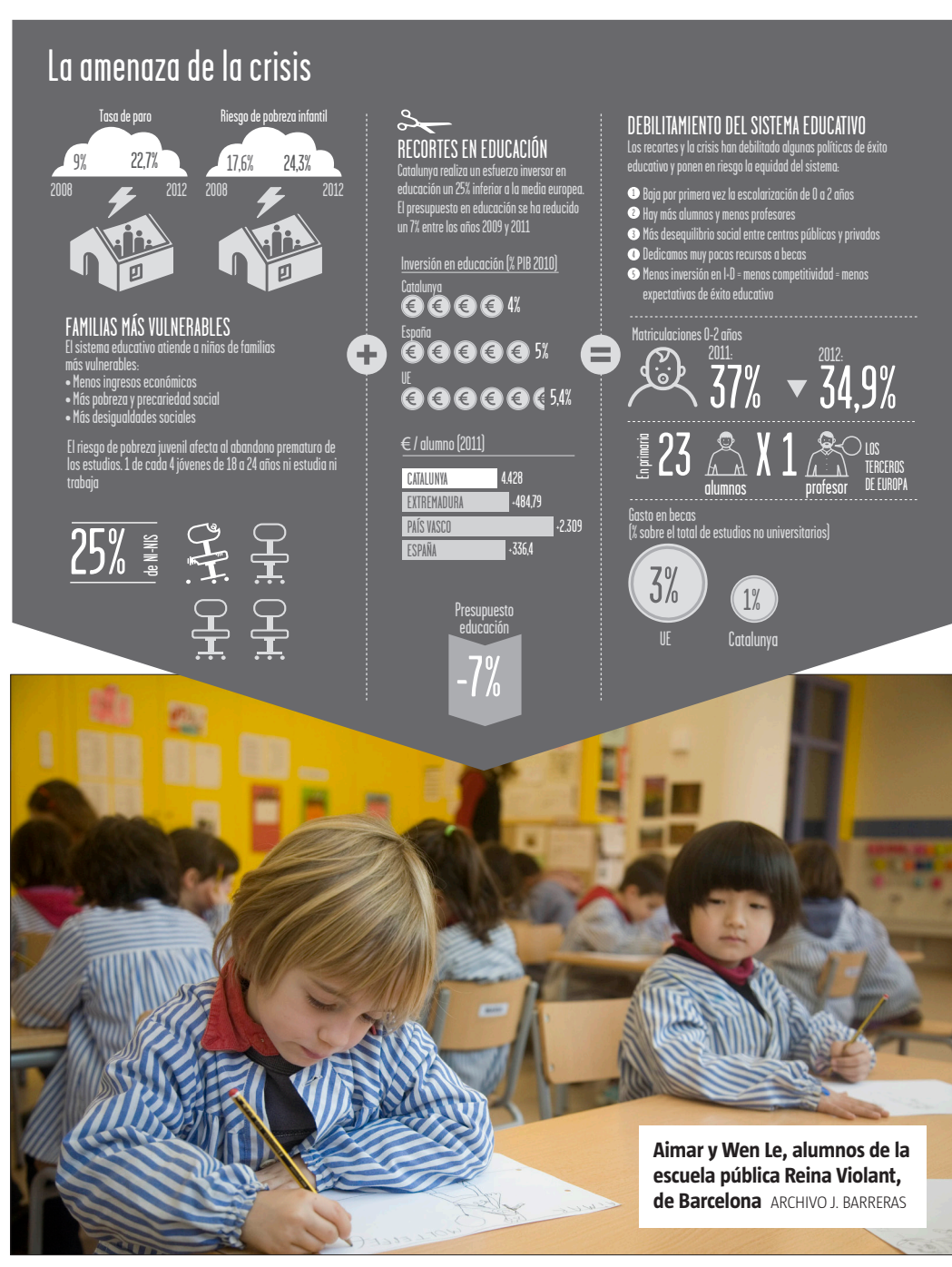
Debido a la crisis, Catalunya invierte en educación un 25% menos que la media europea

la diversidad, y el impulso de la lectura y el plurilingüismo. El impacto que estas medidas lleguen a tener se podrá evaluar en los próximos años.

AMENAZAS DE LA CRISIS

Entre 2009 y 2011, el presupuesto en educación se redujo más de un 7%. La inversión en educación en Catalunya supone un 4% del PIB de 2010. Esta cifra es inferior a la media europea (5,4%) y a la estatal (5%) y hace que las cifras comprometan la inversión necesaria en políticas de equidad para conseguir el éxito educativo. Dicho de otra manera, los recortes en educación han provocado que Catalunya realice un esfuerzo inversor en educación un 25% inferior a la media europea.

Otra amenaza derivada de la crisis ha sido que entre 2008 y 2012 ha aumentado la vulnerabilidad social, hecho que ha provocado que las escuelas atienden niños con familias más vul-



a abandonar menos los estudios y a acreditar más las titulaciones optando por una mayor profesionalización. A modo de ejemplo, el porcentaje de alumnos de 20 años o más en los ciclos formativos de grado medio se incrementa en diez puntos porcentuales a partir del curso 2008-09. Así pues, el retorno de la población joven al sistema educativo es una de las tendencias más positivas de los tiempos actuales.

LOS PROTAGONISTAS DEL CAMBIO

¿Qué deben hacer los protagonistas del cambio educativo? La evidencia de los datos resalta la importancia de no ceder en determinados ámbitos. El sistema educativo debe ser garante de la calidad de la educación y la igualdad de oportunidades y promover políticas de equidad.

Hace falta también impulsar la formación continuada para combatir la polarización formativa de la población y diseñar un verdadero sistema integrado de programas efectivos de “segundas oportunidades”. Para ello se necesita un sistema productivo fuerte y reformado, orientado a impulsar modelos de desarrollo económico basados en la creación de ocupación cualificada para consolidar esta mejora de resultados en el sistema educativo.

Sólo aunando fuerzas será posible afianzar las mejoras estructurales del sistema educativo y potenciar políticas y compromisos que contribuyan a una mayor eficiencia de nuestra sociedad de hoy para el futuro de mañana.

*Socióloga. Coordinadora del proyecto Educació Avui, de la Fundació Jaume Bofill