

**EDUCACIÓ I MOBILITAT SOCIAL A CATALUNYA**  
**RESUM EXECUTIU**

**Xavier Martínez Celorrio**

Professor de sociologia de l'educació i investigador del CRIT - Universitat de Barcelona

**Antoni Marín Saldo**

Investigador del CRIT - Universitat de Barcelona

Novembre 2011

Document elaborat per Xavier Martínez Celorrio i Antoni Marín Saldo per a la Fundació Jaume Bofill.

Barcelona, novembre de 2011.

© Fundació Jaume Bofill  
Provença 324  
08037 Barcelona  
Tel. 93 458 87 00  
fbofill@fbofill.cat  
www.fbofill.cat

## Sumari

### Introducció

### Justificació i rellevància de l'estudi de la mobilitat social

#### 1. Resultat destacat

#### 2. Educació i mobilitat social: principals resultats (PaD- 2005)

#### 3. Context de bonança i crisi (2005-2009)

#### 4. La mobilitat social catalana al 2009

Millora de l'ascens social des de baix i major descens des de dalt

Canvi en la pauta de mobilitat social per gènere

Cohorts d'edat i mobilitat social al 2009

La mobilitat social per l'educació al 2009

La igualtat fluida d'oportunitats al 2009

### Conclusions

## Introducció

La recerca *Educació i mobilitat social a Catalunya* s'estructura com un procés d'anàlisi continuada de la desigualtat d'oportunitats que explota les diferents onades de l'enquesta Panel de Desigualtats Socials a Catalunya (PaD) de la Fundació Jaume Bofill que van del 2001 fins al 2009. Aquest procés de recerca continuada dóna lloc a tres publicacions.

La primera publicació es presenta en format de llibre i analitza la mobilitat social i la desigualtat d'oportunitats educatives amb dades del PaD-2005.<sup>1</sup>

La segona publicació és una re-anàlisi de la mobilitat social al 2009 amb dades de la 8a onada del PaD. Aquesta publicació breu s'annexa junt amb el llibre.

La tercera publicació de la recerca analitzarà les trajectòries socials i educatives dels individus al llarg del temps entre 2001-2009. Inclourà també una nova anàlisi de mobilitat social entre països i l'estudi de la desigualtat d'oportunitats en l'educació al llarg de la vida.

***La base mostral del  
2005 suma 2.374  
adults i la del 2009  
suma 3.163 casos***

Les matrius de mobilitat social pares-fills són de 1.834 individus al 2005 i 2.315 casos al 2009 d'adults entre 25-64 anys. Tenen la grandària suficient per emprendre la seva anàlisi, tal i com van fer Erikson i Goldthorpe en la seva recerca comparada de la mobilitat social amb certs casos nacionals amb mostres de grandària semblant a la nostra.<sup>2</sup> La mostra per analitzar la desigualtat d'oportunitats educatives és de 2.924 casos de 25-74 anys al 2005.

---

<sup>1</sup> MARTÍNEZ, X. i MARÍN, A. (2011). *Educació i mobilitat social a Catalunya*. Barcelona: Fundació Jaume Bofill, col·lecció Polítiques, núm. 71, pàg. 40.

<sup>2</sup> ERIKSON, R. i GOLDTHORPE, J.H. (1993). *The Constant Flux: A Study of Class Mobility in Industrial Societies*. Oxford: Clarendon Press.

## Justificació i rellevància de l'estudi de la mobilitat social

La societat catalana s'ha representat i explicat sovint com una societat dinàmica, fluent i oberta a nous emprenedors i treballadors. Però més enllà d'aquest discurs mític que dibuixa una mena de Califòrnia mediterrània, la mobilitat social catalana s'ha estudiat ben poc. L'estudi pioner d'Esteban Pinilla de las Heras<sup>3</sup>, encarregat per la Fundació Jaume Bofill a l'inici dels anys setanta, n'és una bona excepció, però molt llunyana en el temps.

L'estudi que presentem també ha estat encarregat per la mateixa fundació a partir del seu Panel de Desigualtats Socials a Catalunya (PaD), un instrument empíric potent, rigorós i del tot necessari per resseguir la dinàmica permanent i canviant de la nostra societat que per fi ens equipara amb la resta de països avançats que ja fa molt temps que disposen de grans enquestes panel.

*El PaD facilita l'estudi de la mobilitat pares-fills i també la mobilitat longitudinal en el temps*

Per conèixer la **mobilitat educativa intergeneracional** hem comparat els nivells educatius de pares i fills (O-D) i per conèixer la **desigualtat d'oportunitats** educatives hem analitzat els nivells educatius assolits per cada classe social al llarg del temps. Per a aquesta anàlisi hem resseguit cinc cohorts d'edat (1971-1980; 1961-1970; 1951-1960; 1941-1950 i 1931-1940) fins al 2005 (v. llibre cap. 3).

L'estudi de la **mobilitat social** busca conèixer els canvis, desplaçaments i herències de classe social que es registren entre la generació dels pares (O) i la generació dels fills (D) en diferents cohorts d'edat. Hem comparat la classe social dels pares i la dels fills en quatre cohorts d'edat (1971-1980; 1961-1970; 1951-1960 i 1941-1950) tant al 2005 com al 2009.

Hi ha dos tipus de mobilitat intergeneracional. La **mobilitat social absoluta** (% de canvis totals de classe social dels fills en relació als pares) és ben identificable i immediata per als individus que l'experimenten com a **ascens** o **descens social**. Si no varien de classe en relació al pare es dóna **herència** o reproducció social.

*Analitzem els dos tipus de mobilitat: l'absoluta i la relativa (o fluïdesa social)*

En canvi, la **mobilitat social relativa** (o fluïdesa social) no és tan perceptible per als individus sinó que és un tret estructural i subjacent del patró d'estratificació predominant a la societat. La mobilitat social relativa computa l'ordre de probabilitats en què els destins socials (D) estan o no lligats als orígens de classe (O). Es calcula prenent com a base les *odds ràtios* mitjançant models estadístics log-multiplicatius sense tenir en compte els marginals de la taula de mobilitat. Aquests models ens permeten mesurar el grau de fluïdesa o rigidesa de l'estructura social entre orígens i destins de classe.

---

<sup>3</sup> PINILLA DE LAS HERAS, Esteban (1973). *Immigració i mobilitat social a Catalunya*. Barcelona: Fundació Jaume Bofill i Institut Catòlic d'Estudis Socials (ICESB).

### Les *odds ràtios* (raó d'avantatge)

Calculen la disparitat d'avantatge entre orígens i destins entre totes les classes socials presents a la matriu de mobilitat. Per exemple entre dues classes (la classe I i la classe VII) la seva *odd-ràtio* simètrica podria ser:

- si 250 **(a)** fills de la classe I (directius i mànagers) hereten la mateixa classe dels pares però uns altres 25 fills d'aquesta classe I **(b)** descendeixen a la classe més baixa (VII),
- mentre que 225 fills **(c)** de la classe VII acaben en la classe I per altres 1.400 fills de la classe VII que reproduïxen el mateix origen VII de classe **(d)**,
- el càlcul de les oportunitats relatives en *odds ràtios* entre aquestes dues classes socials és el següent:

$$\text{Odd-Ràtio} = I(a) / I(b) \div VII(c) / VII(d)$$

$$\text{Odd-Ràtio} = 250 / 25 \div 225 / 1.400$$

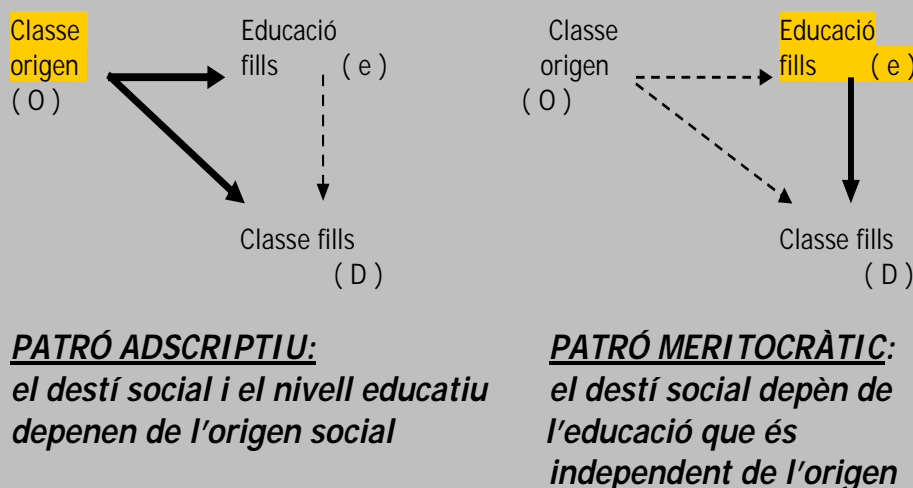
$$\text{Odd-Ràtio} = 5 \div 0,1607 = 31,1 \text{ oportunitats o disparitat } 31 \text{ a } 1$$

En aquest exemple, els individus que provenen de la classe I tenen 31,1 vegades més de probabilitat d'acabar ells mateixos en la classe I abans que acabar en destins VII, i sempre en relació amb els que provenen de la classe obrera poc qualificada (VII). Al mateix temps, aquests últims tenen 31,1 vegades més de probabilitat de reproduir el seu origen VII abans que assolir un destí de classe I.

Els estudis intergeneracionals de mobilitat social tenen una gran capacitat retrospectiva (en el nostre cas dels darrers 50 anys) i permeten un millor coneixement de les **tendències estructurals de fons** de la societat. Amb la recerca de la mobilitat absoluta podem mesurar i respondre grans interrogants sobre la dinàmica i composició de l'estructura social. L'estudi de la mobilitat social ens permet un millor coneixement sobre:

- el grau d'herència (reproducció) o renovació de l'estructura de classes com a forma redistributiva de les oportunitats entre generacions,
- la influència del factor educació i de la desigualtat d'oportunitats educatives en l'alta o baixa mobilitat social,
- la variació d'ascens i descens social en funció del gènere, la immigració i altres criteris d'estatus (renda, precarietat laboral, etc),
- el grau empíric de classisme i de desigualtat o igualtat d'oportunitats que estructura la nostra societat com a oberta i fluida o com a tancada i rígida,
- el predomini o no de les normes meritocràtiques en el procés d'assignació dels individus en la divisió del treball per sobre dels orígens de classe,
- la contribució a llarg termini de les polítiques i dispositius de l'Estat del Benestar a l'hora de reduir o mantenir l'herència social i les barreres de classe,
- la contribució de la mobilitat i la fluïdesa social a la cohesió de l'estructura de classes, esborrant o refermant les fronteres de classe.

En la nostra anàlisi, identificarem quin és el **patró estructurador de les desigualtats** per saber quin factor determina els destins socials (D). Ens interroguem sobre quin factor dominant (fletxa negra) determina l'encllassament social. Si els destins estan vinculats i condicionats pels orígens de classe (O) el patró és **adscriptiu** (classista). Si els destins estan vinculats pel factor nivell educatiu (e), el patró dominant és **meritocràtic** (adquisitiu) i converteix l'educació en l'eix central d'estratificació que neutralitza el pes dels orígens socials.



Font: Elaboració pròpia.

En suma, l'estudi de la mobilitat social és un tema recurrent en sociologia i posa en evidència com s'articula la lluita posicional entre orígens i destins socials a les societats estudiades tenint en compte el seu grau de desenvolupament econòmic, de divisió del treball i de desigualtat social que les estructurin.

Per aquestes raons resulta una temàtica transcendental, complexa i, pel seu caire retrospectiu, avaluadora del grau de justícia social i de prosperitat intergeneracional que assolim.

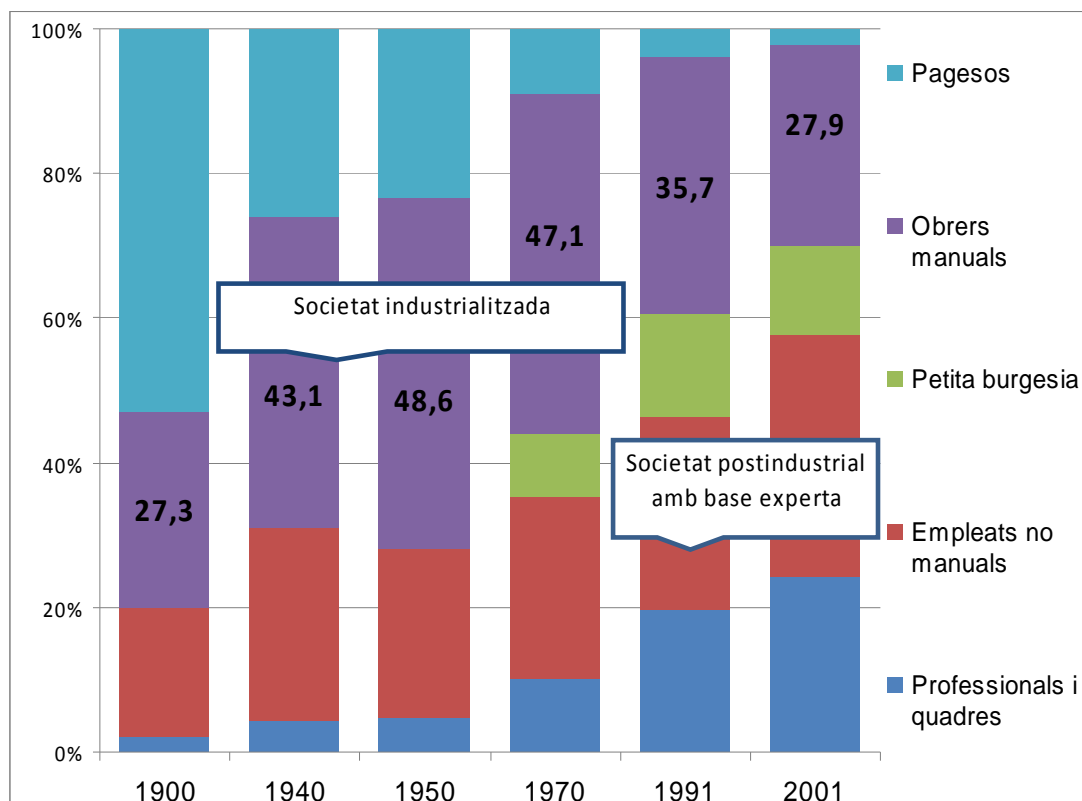
Atès que l'anàlisi de cohorts de pares i fills ens permet remuntar-nos en la dinàmica d'estratificació social dels darrers 50 anys (1955-2005), hem contextualitzat un marc històric de llarg recorregut.

A més hem explotat dades dels Censos de Població de Catalunya de 1900, 1940, 1950, 1970, 1991 i 2001 a fi de reconstruir una sèrie, al més homogènia possible, que ens permeti quantificar els canvis per creació o destrucció de llocs de treball que afectarien la mobilitat estructural.

*Hem analitzat dades dels Censos de Població des de l'any 1900 cobrint tot el segle XX*

En el gràfic 1 podem comprovar la dinàmica històrica de l'estratificació ocupacional catalana al llarg del segle XX. L'any 1900, el 27% dels ocupats eren obrers industrials i més de la meitat poblacional pertanyia a la pagesia. El procés d'industrialització es fa més intens en el primer terç de segle i l'hegemonia industrial es manté entre 1940-1970, però declina a partir dels anys 90. Al 2001 es consolida ja un perfil d'estratificació propi d'una societat postindustrial amb una base professional/experta en transició cap a la societat del coneixement.

Gràfic.1 Estratificació ocupacional de classes a Catalunya (1900-2001)



Font: Elaboració pròpia a partir dels Censos de 1900, 1940, 1950, 1970, 1991 i 2001 (INE).

Per classificar les classes socials hem seguit l'esquema EGP/CASMIN d'Erikson i Goldthorpe<sup>4</sup> atès que és l'estàndard de classificació ocupacional d'origens (O) i destins (D) que facilita la comparació internacional. També hem aplicat un esquema propi EGP que reordena certes categories CASMIN en diferents taules quadrades de mobilitat (EGP4-7-9-11).

Taula 1. Estructura de classes a Catalunya (2005 i 2009): esquema EGP-10

		2005		2009	
I	Directius i empresaris	4,4 %	20,8	5,5 %	22,5
II	Professionals superiors	16,4 %		17,0 %	
IVa	Petita burgesia amb < 10 empleats	6,6 %	48,2	5,5 %	48,3
IVbc	Petits propietaris autònoms	7,6 %		9,2 %	
IIIa	Empleats administratius de rutina	18,0 %		20,0 %	
IIIb	Empleats de seguretat i oficis de rutina	6,0 %		4,6 %	
V	Quadres i tècnics intermedis	10,0 %		9,0 %	
VI	Obrers manuals qualificats	12,9 %	31,0	10,6 %	29,2
VIIa	Obrers i empleats poc qualificats	17,0 %		17,6 %	
VIIb	Jornalers agraris	1,1 %		1,0 %	
	Total	100	100	100	100
	N	2.374		3.163	

Font: Elaboració pròpia amb dades del PaD (2005 i 2009).

<sup>4</sup> Ídem.



## Construcció de l'esquema de classes socials EGP

Base: individus (homes i dones > 25-64 anys)

1. Codificació de la variable "ocupació" (actual o darrera) segons CNO-94 a partir de pregunta oberta
2. Creuament amb variables "propietat" i "autoritat laboral" per atribuir la *situació de classe* en categories EGP
3. Jerarquitització segons l'índex de desigualtat de la *condició de classe* (índex format per set indicadors). Exemple (I vs. VII):

	I. Directius empresaris	vs	VII. Obrers poc qualificats
• Ingressos (mitjana anual €)	44.129 €		21.699 €
• Taxa de pobresa relativa	0,4 %		23,0 %
• Taxa de titulats universitaris	64,4 %		5,4 %
• Inici laboral abans dels 18 anys	29,6 %		70,2 %
• Taxa de treball temporal	7,0 %		33,0 %
• Taxa d'immigració	9,0 %		21,0 %
• Taxa de dissentiment electoral	7,7 %		42,0 %

4. Assignació de "classe social" a pares i fills/es elaborant matrius de mobilitat igual nombre i amb les mateixes "classes socials"

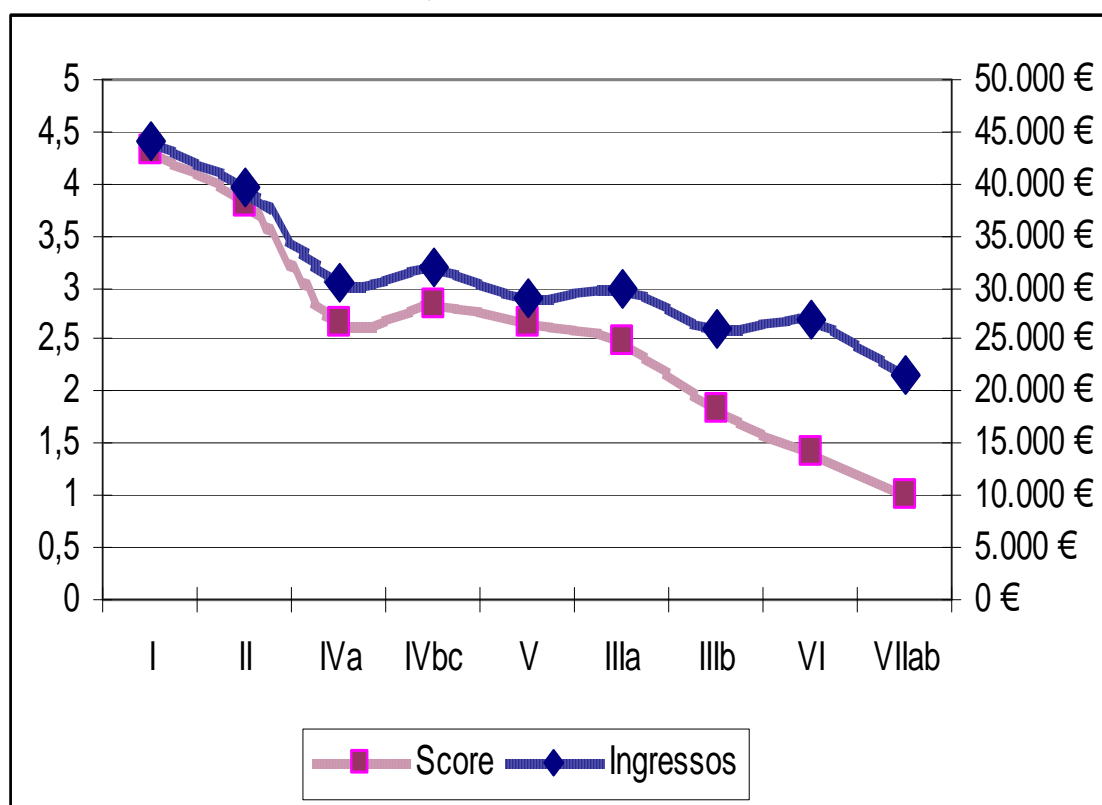
Font: Elaboració pròpia.

L'esquema teòric EGP va ser adoptat pel projecte comparatiu CASMIN, i es va establir des dels anys 90 com l'esquema de classes més utilitzat en la recerca comparativa de mobilitat social en detriment de les escales de prestigi. Al llarg de l'estudi sobre les dades del PaD hem utilitzat diferents combinacions d'aquest esquema, ampliant-lo en l'esquema EGP-10 o agrupant-lo en 4, 6 i 7 categories en funció de la grandària mostral disponible per als diferents creuaments bivariats realitzats.

L'esquema EGP es construeix com un esquema *relacional* entre classes que captura les seves relacions socials de desigualtat i poder i que integra diversos eixos de divisió per delimitar-les:

- la distinció bàsica entre **assalariats i propietaris**: diferenciant la petita burgesia amb assalariats (IVa), els autònoms o treballadors independents (IVb) i els grans propietaris (I) del conjunt d'assalariats,
- la distinció weberiana entre les "**situacions de treball**" (assalariats o aturats amb menor seguretat, qualificació, autonomia i promoció laboral) i les "**situacions de mercat**" (professionals superiors i experts amb major poder social de mercat i major dotació d'ingressos, de presa de decisions i d'oportunitats de carrera),
- la **diferenciació sectorial**: manual (VI-VIIab) / no manual (I-II-IIIab-V); agrari (IVc i VIIb); administratiu (IIIa) / comercial i serveis (IIIb),
- la distinció d'**autoritat i poder** en les relacions de treball: directius públics i d'empresa (I) i quadres (V) enfront de la resta d'assalariats,
- finalment incorpora la **desigualtat de qualificació**: alta professional (II), intermèdia (IIIab-V), qualificada manual (VI) i no qualificada manual, no manual i agrària (VIIab).

Gràfic 2. Jerarquia de classes per ingressos i l'índex (score) de desigualtat



Font: Elaboració pròpia a partir del PaD (2005).

A fi de disposar d'una ordenació jeràrquica entre les classes del model EGP que ens faciliti demarcar els salts ascendent o descendent per la jerarquia social, hem construït l'índex o *score* sintètic de desigualtat a partir de set indicadors. En el gràfic 2 podem contrastar l'estratificació resultant de l'índex o *score* construït (eix de l'esquerra del gràfic) i la jerarquia d'ingressos mitjans de les llars declarats al PaD al 2005 (eix de la dreta).

Aquesta contrastació ens ajuda a decidir la jerarquia de classes que perfilen els diferents esglaons en què queda estratificada la societat catalana.

L'índex o *score* de desigualtat té una correspondència amb la jerarquia d'ingressos en el cas de les sis primeres classes socials del gràfic però encara resulta més jerarquitzador per a les tres classes més baixes (IIIb, VI i VIIab), que acumulen una major precarietat laboral, major risc de pobresa, major immigració, major dissentiment o desmobilització política i menor capital educatiu i formatiu.

***Hem jerarquitzat les classes de l'esquema EGP per demarcar els salts d'ascens i descens, i hem construït un esquema propi***

D'aquí que l'índex construït jerarquitzava millor les classes més baixes i les esglaona amb més contundència que la simple variable econòmica d'ingressos.

Per fer comparables les dades de mobilitat a nivell internacional hem seguit l'esquema EGP-CASMIN però alhora hem construït el nostre esquema EGP jerarquitzat on se separen les classes V-VI (que estan agrupades a la matriu CASMIN) a fi de diferenciar els quadres/tècnics (V) dels obrers industrials (VI).

## Exemples de matrius de mobilitat

a) **Matriu CASMIN:**  
Estàndard per fer comparacions internacionals

Classe origen	Classe de destí					Total orígens
	I-II	III	IV	V/VI	VII	
I-II	H					353 15,2 %
III		H	NV			398 17,2 %
IV			H	NV		381 16,5 %
V/VI				H		479 20,6 %
VII					H	704 30,5 %
Total destins	344 23,5 %	338 14,5 %	208 9 %	364 24,4 %	251 10,8 %	2.315 100 %

Ascens

Descens

b) **Matriu EGP-6:**  
Jerarquizada i separant V-VI per capturar realitat posindustrial

Classe origen	Classe de destí						Total orígens
	I-II	IV	V	III	VI	VII	
I-II	H	NV					353 15,2 %
IV		H	NV	NV			381 16,5 %
V			H				114 4,8 %
III				H			398 17,2 %
VI					H		365 15,8 %
VII						H	704 30,5 %
Total destins	344 23,5 %	338 14,5 %	208 9 %	364 24,4 %	251 10,8 %	412 17,8 %	2.315 100 %

Font: Elaboració pròpia.

Les matrius de mobilitat són taules de doble entrada que situen els pares en les files (classes d'origen) i els fills en les columnes (classe de destí). Llegint les files en horitzontal veiem l'estructura d'orígens socials: al 2009 el 15,2% dels adults catalans prové de les classes directives i professionals (I-II), el 16,5% de la petita burgesia (IV) i el 30,5% de la classe obrera poc qualificada (VII).

### Taula de mobilitat absoluta (EGP-6):2009

Classe origen	Classe de destí						Total orígens
	I-II	IV	V	III	VI	VII	
I-II	158	36	23	89	14	33	353 15,2 %
IV	96	78	22	80	40	65	381 16,5 %
V	16	14	22	39	9	14	114 4,8 %
III	114	57	34	102	34	57	398 17,2 %
VI	74	38	36	100	50	67	365 15,8 %
VII	86	113	71	154	104	176	704 30,5 %
Total destins	544 23,5 %	336 14,5 %	208 9 %	564 24,4 %	251 10,8 %	412 17,8 %	2.315 100%

**Ascens social:**  
1.107 / 2.315 = **47,8**

**No vertical:**  
138 / 2.315 = **6,0**

**Herència social:**  
586 / 2.315 = **25,3**

**Descens social:**  
484 / 2.315 = **20,9**

Font: Elaboració pròpia amb dades del PaD (2005 i 2009).

La darrera fila de la taula presenta l'estructura de destins de classe als quals arriben els fills i filles. El 23,5% arriben a les classes directives i professionals (I-II) i el 17,8% a la classe obrera poc qualificada (VII). Si comparem l'estructura d'orígens amb l'estructura de destins evidenciem la mobilitat absoluta i els canvis d'estratificació social entre generacions.

La diagonal en gris de la matriu assenyalava les caselles de l'herència social (H) o immobilitat perquè els destins són els mateixos que els orígens. Les caselles de mobilitat no vertical (NV) assenyalen una mobilitat lateral sense salt jeràrquic de tipus horitzontal. Les caselles en verd per sobre de la diagonal assenyalen el descens social. Les caselles en taronja per sota de la diagonal assenyalen l'ascens social.

L'esquema EGP permet agregar o desagregar categories de classe però les matrius sempre han de tenir les mateixes classes tant en orígens com en destins. L'esquema estàndard més utilitzat ha estat l'esquema EGP-7 format per aquesta jerarquia de classes: I-II, IV, V, III, VI, VIIa i VIIb.

#### Classes socials: definició i aclariments

- a) En les societats modernes, les "classes socials" són grans grups socials interdependents formats per les relacions econòmiques i laborals entre individus.
- b) No són una qualitat o un atribut dels individus sinó una posició compartida en la divisió del treball i en la jerarquia de desigualtat creada per les societats.
- c) No són imposades per naixement sinó que són adquirides o perdudes en les trajectòries dels individus des de punts de partida (O) desiguals.

## 1. Resultat destacat

L'anàlisi constata una societat estructurada i cohesionada per una alta taxa d'ascens social, una baixa herència de classe i una fluida igualtat d'oportunitats que:

- és més feble i rígida entre els extrems socials (I-II *vs.* VII) però molt densa en una gran zona de classes mitjanes (III-IV-V),
- i es torna més reduïda i frenada en la jove cohort 4 (33-42 anys al 2009),
- però és superior a la que mostren els països veïns, desmentint el tòpic d'una societat tancada, rígida i classista.

Malgrat que mostra una baixa despesa pública social, educativa i de beques, la societat catalana s'estructura com a meritocràtica, fluida i no adscriptiva, en la qual:

- l'educació (alta/baixa) determina els destins de classe (D) dels individus i no pas els seus orígens de classe (O), confirmant l'educació com a principal mecanisme de filtre i selecció social,
- l'educació ha democratitzat les oportunitats d'ascens social i és el principal factor reductor de l'herència social,
- però es manté una constant desigualtat d'oportunitats educatives entre els extrems socials (I-II *vs.* VII) des dels anys 90, amb una disparitat d'avantatge de 3 a 1 entre l'extrem social superior i l'inferior.

## 2. Educació i mobilitat social: principals resultats (PaD- 2005)

1) Al llarg del període analitzat (1955-2005), el sistema català d'estratificació en classes socials s'ha renovat a partir d'una alta mobilitat absoluta (78%) i una baixa taxa d'herència de classe (22%). Entre pares i fills predomina l'ascens social (49,1%) sobre el descens social (18%), essent majoritaris els trajectes curts de mobilitat entre classes adjacents.

Aquestes taxes es refereixen a la població entre 30-64 anys amb l'esquema EGP7. Si variem les categories de l'esquema o els talls d'edat també varien les taxes (v. llibre pàg. 56).

***Catalunya és una societat molt mòbil i de baixa herència de classe pares-fills***

2) Amb l'esquema CASMIN comparat, Catalunya és un dels països europeus més mòbils. Les taxes de mobilitat ascendent situen Catalunya en un nivell alt en la comparació internacional. La taxa ascendent masculina és comparable a la registrada a Suècia, Holanda i Itàlia. L'ascendent femenina supera aquests països i arriba a situar-se en el nivell internacional més alt (Hongria i Israel).

L'ascens social a Catalunya (35%) també és superior a la mostra UE-5 (33%) que agrupa cinc grans països europeus (v. llibre pàg. 99). Amb l'esquema EGP7 l'ascens social puja al 46% per als majors de 25 anys i al 49% per als majors de 30 anys. El percentatge creix perquè als 30 anys queda absorbit el cost d'inserció juvenil.

***Homes i dones mostren major ascens social que a molts països europeus***

3) L'alta mobilitat absoluta entre pares i fills (78%) es concentra en destins de classe mitjana (III-IV-V) que creixen i reben tant l'ascens des de baix (VI-VII) com el descens des de dalt (I-II). Aquesta extensa zona de classes mitjanes amorteix les desigualtats (*buffer zone*), reequilibra la redistribució de destins i renova l'estructura d'oportunitats. Gran part de l'ascens (69%) el protagonitzen les classes obreres (VI-VII) cap a la classe mitjana.

L'alta mobilitat absoluta renova força la composició de les classes socials i actua com a factor de cohesió interclassista (v. llibre pàg. 58-59). Les dues úniques classes madures i consistentes que mostren altes taxes d'herència són les professionals (49%) i les classes obreres (37%). La resta actuen com a classes-pont.

***Els resultats absoluts de mobilitat cohesionen la societat catalana***

4) Per edats, la cohort de nascuts entre 1951-1960 és la que ha experimentat major ascens social (53%) per sobre de la resta. No és la cohort millor formada però és la que mostra un massiu origen obrer i popular (56%) i de pares espanyols (64%). Protagonitzen el canvi postindustrial per l'expansió de professions de l'estat del benestar i de l'economia de serveis (v. llibre pàg. 71-81).

Entre la cohort jove 1971-1980 l'ascens social és menor (40%) i el descens social major (25%) per dues causes: per un major cost d'inserció laboral o contra-mobilitat parcial entre els joves i perquè parteix majoritàriament de destins de classe mitjana que limiten el marge d'ascens possible.

***L'alta taxa d'ascens social de la cohort 1951-1960 pot ser irrepètible***

5) La tradició de Catalunya com a terra d'acollida es reflexa en un gran predomini d'orígens socials nascuts fora del país (59%), sense que això impliqui que aquests pares hi hagin viscut o hi visquin ara. D'altra banda, els fills nascuts a Espanya (25%) mostren un 51% d'ascens social, equiparant-se a la taxa d'ascens que mostren els fills nascuts a Catalunya (50%).

En canvi, la mobilitat social varia pel factor estrangeria. Els fills adults nascuts a l'estranger presenten un menor ascens social (26%) i un descens social majoritari (42%) sobre la classe d'origen (v. llibre pàg. 85-88).

***L'ascens social no discrimina segons l'origen català o espanyol dels fills***

6) Entre els destins amb els nivells més alts de renda familiar predominen els que provenen de l'ascens social (56%) per sobre dels que hereten la classe d'origen (35%). Entre aquests nivells benestants, el 31% prové d'orígens obrers i pagesos, el 18% prové de la petita burgesia i el 24% prové de la classe directiva i professional.

No tot l'ascens social es tradueix en millora d'estatus: un 11% dels qui han experimentat l'ascens viu en una llar pobra i un 27% en una llar d'ingressos baixos (v. llibre pàg. 89-92). L'ascens social es produeix en una economia flexible de serveis amb estatus més insegurs.

***Ascens de classe no equival sempre a ascens d'estatus***

7) Les oportunitats de mobilitat també varien de forma significativa en funció de les condicions de treball que presenten els destins (D). Entre els funcionaris de la mostra, el 60% ha viscut l'ascens social i només el 8% ha experimentat el descens sobre la classe d'origen (O).

Entre el "precarisat" (aturats i ocupats temporals) l'ascens social és del 36% i el descens del 33% (v. llibre pàg. 93). Les polítiques públiques (accés a la funció pública i regulació del mercat de treball) influeixen directament en les oportunitats de mobilitat social.

***El precariat pateix un major descens social que el funcionariat***

8) L'alta mobilitat absoluta de Catalunya coexisteix amb una mobilitat relativa o fluïdesa social que ha augmentat en els darrers vint anys un 26% en detriment de la rigidesa classista. És a dir, la influència dels orígens de classe (O) és menor i menys limitadora per als destins dels fills (D). Aquesta major fluïdesa i permeabilitat entre classes contrasta amb la tendència contrària a Alemanya, Gran Bretanya i França.

No obstant, les dades confirmen la tesi del tancament social en l'extrem superior (classe I) i inferior (classe VII) amb una barrera de pas que és major a Catalunya en relació a altres països (v. llibre pàg. 126-133).

***L'augment de la fluïdesa social no arriba prou als extrems***

9) Es confirma una pauta meritocràtica (no pas adscriptiva) segons la qual els destins socials (D) estan més determinats per l'educació de l'individu (e) que no pas per l'origen de classe (O). El factor origen de classe (O) només resulta determinant per als qui no han cursat estudis o no han superat els nivells d'educació bàsica (37% dels majors de 25 anys).

***L'origen de classe encara resulta determinant per als qui no tenen estudis bàsics***



És una pauta meritocràtica, però, que podria ser molt més inclusiva. La desigualtat d'oportunitats en titulacions post-obligatòries s'explica pel factor pobresa: créixer en una llar pobra limita 14 a 1 les opcions de titular-se (v. llibre, pàg. 134-143). La insuficient i ineficient política de beques no ajuda a anivellar el camp de joc escolar per nivells de renda.

***Catalunya s'estructura amb una pauta meritocràtica que exclou les llars pobres***

Només una de cada tres llars pobres (27%) gaudia d'alguna beca entre els escolars menors de 16 anys al 2004 (v. pàg. 144-146). La manca de beques dificulta el seu progrés escolar i restringeix les seves oportunitats d'optar a professions de classe mitjana alta i baixa.

10) La mobilitat educativa pares-fills encara ha estat més intensa que la mobilitat social. El 57% dels adults majors de 25 anys han conegut la mobilitat educativa ascendent respecte als seus pares. Un terç de tot l'ascens educatiu correspon a l'ascens cap als estudis bàsics, un 38% cap als estudis secundaris i un 30% cap als nivells universitaris.

La democratització educativa ha estat molt intensa: bona part dels diplomats (70%) i llicenciats superiors (51%) provenen de pares amb estudis bàsics o inferiors. Només el 22% dels fills universitaris provenen de pares universitaris.

***La mobilitat educativa ha estat superior a la mobilitat social***

11) Les primeres cohorts a gaudir d'igualtat d'oportunitats educatives són els nascuts a partir del 1961. La classe directiva, professional i petita burgesia (I-II-IV) són les més beneficiades pel procés d'expansió educatiu (1962-2005).

En els darrers 20 anys es manté una constant desigualtat d'oportunitats a l'hora d'assolir les titulacions universitàries (de 3,5 a 1) entre els dos extrems socials (I-II vs. VII). Aquesta dada constata la tesi MMI (màxim manteniment de la desigualtat), que és comuna als països avançats i d'alta escolarització (v. pàg. 174-184).

***Des dels anys 90 s'estanca i s'endureix la desigualtat d'oportunitats***

12) Històricament, les diplomatures superiors han possibilitat la major mobilitat ascendent. De totes les cohorts d'edat, la cohort 1961-1970 és la que ha gaudit d'una major igualtat d'oportunitats educatives i d'una major fluïdesa entre els seus dos extrems socials.

En la cohort 1971-1980, els màsters i llicenciatures han reforçat l'herència de classe. A diferència del passat, els títols universitaris tornen a ser un vehicle classista d'herència social entre els joves de 28-38 anys al 2005 (v. pàg. 191-204).

***Els nivells universitaris representen el 35% de tot l'ascens social***



### 3. Context de bonança i crisi (2005-2009)

El període 2005-2009 ha combinat tant la bonança econòmica i la plena ocupació (2006, 2007 i meitat del 2008) com el sobtat esclat d'una profunda crisi (segona meitat del 2008 i tot el 2009). Per tant, s'acumulen tant processos d'ascens social produïts en l'època de bonança com processos de descens social que es podran capturar més bé des de la perspectiva intrageneracional.

En tan sols nou mesos o tres trimestres hem passat de gaudir d'una bonança, seguretat i prosperitat mai assolides abans, a caure en una depressió econòmica sense precedents que ha desfermat un màxim de desconfiança en les institucions de govern. Aquest escenari s'agreuja amb un augment de la desigualtat social i del risc de vulnerabilitat.

*L'anàlisi del 2009 recull els fruits de la bonança econòmica i de part de la recessió (en clau intergeneracional)*

Entre 2006 i 2009 les dades oficials d'Idescat (2011) constaten un fort augment de la desigualtat social mesurada per la ràtio 90/10 amb un repunt del 34%. La ràtio 90/10 ha passat del 7,51 el 2006 al 10,08 el 2009, assenyalant una redistribució molt més desigual i jeràrquica de la renda entre el 10% inferior i superior de la població.

Les dades del PaD (2009) constaten com la crisi econòmica està provocant una major estratificació social del risc, redefinint l'estructura d'oportunitats i estenent una major vulnerabilitat graduada però transversal a totes les classes socials:

El 67,5% dels adults entre 25-64 anys ha treballat de forma continuada entre 2008 i 2009. El restant 14% ha estat aturat o inactiu tot el temps i el 18,5% ha transitat de l'ocupació a l'atur o a la inactivitat.

El nucli més procliu a la seguretat laboral entre 2008-2009 el conformen les classes professionals (classe II) amb un 86% de treball continuat.

En canvi, només un 53% dels obrers poc qualificats (VII) entre 25-64 anys han treballat de manera continuada tot l'any.

Les dades constaten una clara segmentació educativa en la seguretat i manteniment del lloc de treball entre 2008-2009:

El 82% dels adults fins a 64 anys amb estudis universitaris va treballar tot l'any davant del 56% dels qui tenen un màxim d'estudis bàsics.

En canvi només un 37% de les persones sense estudis van treballar tot l'any. Representen un 11% del total d'ocupats amb força sobrerrepresentació de la cohort més madura (entre 55-64 anys).

Cal remarcar que les dades del 2009 recullen les noves posicions i professions creades en l'època de bonança (2006, 2007 i meitat 2008). En l'anàlisi de la mobilitat intergeneracional és indistint el seu estatus d'aturat o d'ocupat, ja que el que es focalitza és la darrera posició de classe assolida dels fills en comparació amb la posició de classe dels pares.

La taula 2 actualitza amb dades del 2009 el mateix esquema de classes socials que apareix a la taula 5 del nostre llibre.

Taula 2. Estratificació de classe a Catalunya (2009): esquema EGP9

Categories EGP-9	CLASSES DE SERVEI		CLASSES INTERMÈDIES				CLASSES TREBALLADORES		
	I	II	IVa	IVbc	V	IIIa	IIIb	VI	VII
<i>Total mostra % (N = 3.163)</i>	5,5% (175)	17% (537)	5,5% (173)	9,2% (292)	9% (285)	20% (633)	4,6% (146)	10,6% (336)	18,6% (586)
Dones	30%	59%	55%	38%	29%	64%	74%	24%	58%
Nascuts a l'estranger	9%	11%	14%	11%	8%	12%	22%	16%	21%
Nascuts a Espanya	11%	15%	13%	10%	22%	23%	17%	20%	23%
Estudis universitaris	57%	84%	20%	21%	29%	23%	12%	3%	5%
Taxa atur	11%	4%	6%	--	3%	16%	16%	19%	18%
Taxa treball temporal	14%	24%	--	--	20%	11%	36%	15%	32%
Ascens social subjectiu	55%	51%	55%	51%	50%	49%	47%	60%	56%
Herència social subjectiva	36%	34%	27%	30%	30%	33%	42%	30%	33%
Descens social subjectiu	9%	15%	18%	19%	20%	18%	11%	10%	11%
Classe social dels pares	15%		17%		5%	17%		15%	31%
Classe social de les mares	10%		10%		2%	23%		9%	46%
Categories EGP-6	I-II		IVabc		V	IIIab		VI	VII

Nota: Classe directiva i empresarial (I). Classe professional experta (II). Petita burgesia amb menys de 10 assalariats (IVa). Emprenedors autònoms sense assalariats (IVbc). Quadres i tècnics intermedis (V). Empleats qualificats de rutina administrativa (IIIa). Empleats bàsics de serveis (IIIb). Obrers manuals qualificats (VI). Obrers i operaris poc qualificats (VII).

Font: Elaboració pròpia amb dades del PaD (2009).

La taula descriu l'estratificació de la població adulta en 9 classes seguint l'esquema EGP. La mostra analitzada al 2009 suma 3.163 homes i dones majors de vint-i-cinc anys i presenta petites variacions respecte a l'estructura de classes identificada al 2005, que apunta una major polarització al 2009.

En la mostra del 2009 s'incrementa el pes de les classes de servei (I-II) formades per directius i professionals, que passen del 20,8% al 2005, al 22,5% al 2009. Alhora, s'incrementa mig punt el pes del proletariat poc qualificat (VII), que representa el 18,6% al 2009.

*L'estructura de classes apareix al 2009 una mica més polaritzada que al 2005*

Aquests dos increments en els extrems apunten una major polarització de classes atès que el pes de les petites burgesies (IVab) i de la resta de classes intermèdies (III-V) es manté constant. A més, s'ha reduït el pes de la classe obrera manual (VI), que cau al 10,6% al 2009 quan el 2005 representava el 12,9%.

A la primera fila de la taula trobem el percentatge de dones representades en cada classe social, i es posa de manifest la segregació ocupacional per gènere que ja constàvem al llibre amb dades del 2005 (v. taula 18, pàg. 82). La millora de la representativitat de la mostra del PaD ens permet al 2009 identificar un 15% de població estrangera resident a Catalunya quan a la mostra del 2005 estava infrarepresentada amb un 5%.

Les dues classes socials amb menor presència d'estrangers són les associades a posicions d'autoritat: la classe I de directius (amb un 9%) i la classe V de quadres intermedis (amb un 8%). En canvi, les classes socials amb major component estranger són les classes treballadores, en concret la classe VII d'obrers poc qualificats (amb un 21%) i la classe IIIb d'empleats qualificats dels serveis (amb un 22%).

***La mostra de 2009 recull un 15% d'immigrants per un 5% al 2005. És un factor de canvi que repercuteix en les dades de mobilitat***

També són aquestes dues fraccions de les classes treballadores les que suportaven al 2009 la major taxa de treball temporal: un 36% entre la classe IIIb d'empleats dels serveis i un 32% entre la classe VII d'obrers poc qualificats. La tercera classe més precaritzada correspon a la classe II de professionals experts amb un 24%. En canvi, la classe VI d'obrers manuals qualificats presentava al 2009 un menor percentatge de treball temporal (15%) que el registrat al 2005 (32%) a costa de patir la major taxa comparativa d'atur (un 19%) sobre la resta de classes.

Les classes socials amb major taxa d'atur entre els adults majors de 25 anys són les classes IIIa i IIIb d'empleats intermedis (un 16%) i les classes obreres VI-VII (amb un 19%). En canvi, l'atur declarat és inexistent entre els emprenedors autònoms (IVbc) i molt baix a la classe V (3%), a la classe II (4%) i a la classe IVa d'antics petits propietaris que han tancat els seus negocis (6%).

En preguntar directament per la posició social dels individus respecte a la seva llar de procedència, podem capturar la percepció subjectiva d'ascens, herència i descens social.

Les classes amb major herència subjectiva són les dues classes superiors, la classe I de directius (36%) i la classe II de professionals (34%). Finalment, les dues classes amb major ascens social subjectiu són les classes obreres VI (amb un 60%) i VII (amb un 56%).

***Les classes intermèdies (III-IV-V) declaren un 18-20% de descens subjectiu***

En aquest cas, els enquestats avaluen la millora o no de les condicions de vida i benestar respecte a les famílies d'origen, tot i que en molts casos comparteixen la mateixa situació nominal de classe que la dels pares.

## 4. La mobilitat social catalana al 2009

Tal i com recull la taula 3, el 15,2% dels adults provenen d'òrgens de classe superior (I-II), el 16,4% provenen de la petita burgesia (IV), el 22% són fills de les classes intermèdies (III-V) i el 46% provenen de les classes obreres (VI-VII).

Si llegim les files en horitzontal podem interpretar el flux *outflow* o de sortida des de cada origen social. Així, el 44,7% dels qui provenen de la classe directiva i professional (I-II) acaben també en la mateixa classe dels pares; el 10,2% acaba en la petita burgesia (IV), el 31,7% descendeix cap a les capes intermèdies (III-V) i el 13,4% descendeix a les classes baixes (VI-VII).

**Taula 3. Matriu de mobilitat social (EGP-4) entre adults més grans de 25 anys**

		Classe de destí				
		I-II Directius i professionals	IV Petita burgesia	III-V Mitjana funcional	VI-VII Obrers manuals	<i>Marginals d'origen</i>
Classe d'origen	I-II Directius i professionals	(158) 44,7% 29,0%	(36) 10,2% 10,7%	(112) 31,7% 14,5%	(47) 13,4% 7,0%	(353) 100 15,2%
	IV Petita burgesia	(96) 25,2% 17,6%	(78) 20,5% 23,2%	(102) 26,8% 13,2%	(105) 27,5% 15,8%	(381) 100 16,4%
	III-V Mitjana funcional	(130) 25,4% 24,0%	(71) 13,9% 21,1%	(197) 38,5% 25,5%	(114) 22,2% 17,2%	(512) 100 22,1%
	VI-VII Obrers manuals	(160) 15,0% 29,4	(151) 14,1% 45,0%	(361) 33,8% 46,8%	(397) 37,1% 60,0%	(1.069) 100 46,3%
	<i>Marginals de destí</i>	(544) 23,5% 100	(336) 14,5% 100	(772) 33,3% 100	(663) 28,7% 100	(2.315) 100 100

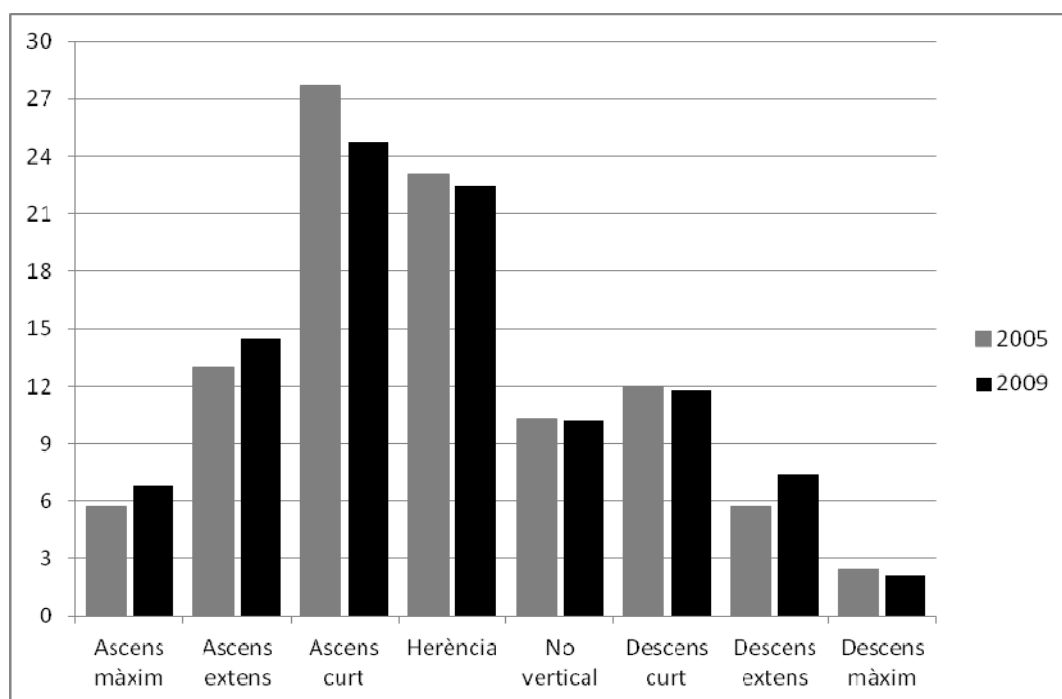
Font: Elaboració pròpia a partir del PaD (2009).

Si llegim les columnes en vertical podem interpretar el flux *inflow* o d'entrada que ens assenjala la procedència del reclutament de cada classe social. Així, entre els que avui formen la classe directiva i professional (I-II) només el 29% prové de pares d'aquest mateix origen (herència *inflow*); un 17,6% prové de la petita burgesia (IV); un 24% prové de les capes intermèdies (III-V) i un 29% de l'actual classe directiva i professional prové de les classes baixes (VI-VII).

Aplicant la matriu EGP7 obtenim al 2009 uns resultats de mobilitat absoluta molt similars als publicats en el nostre llibre amb dades del 2005. Al 2009 s'observa un xic menys d'immobilitat fruit d'una molt lleugera reducció de l'herència de classe que passa del 23,1% al 2005, al 22,5% al 2009.

Entre el 2005 i el 2009 la mobilitat vertical augmenta (+0,7 punts percentuals) a causa de l'augment del descens social (+1,2 p.p.) i un discret decrement de l'ascens social (-0,5 p.p.). Aquesta lleugera però significativa variació global absoluta obeeix tant a l'impacte de la crisi econòmica com a l'ampliació de part de la mostra com a l'efecte panel del PaD.

Gràfic 3. Comparació de les taxes de mobilitat social al 2005 i 2009



Font: Elaboració pròpia amb dades del PaD (2005 i 2009).

Al gràfic podem observar variacions més significatives si desagreguem l'abast de recorregut dels ascensos i descensos de classe. L'ascens màxim es refereix a l'ascens de les classes obreres VI-VII cap a les classes superiors I-II.

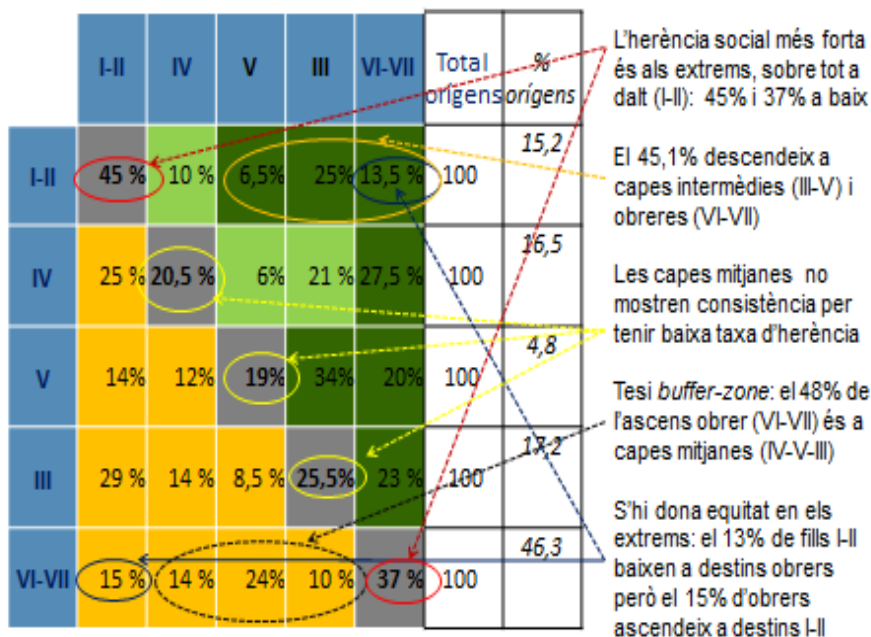
L'ascens extens és el salt de recorregut d'un mínim de 3 caselles en la matriu EGP7 i l'ascens curt són recorreguts que salten un mínim de 2 caselles i es posicionen en classes immediatament adjacents. Aquests criteris es poden consultar en el llibre (v. taula 5, pàg. 44).

#### 4.1. MILLORA DE L'ASCENS SOCIAL DES DE BAIX I MAJOR DESCENS DES DE DALT

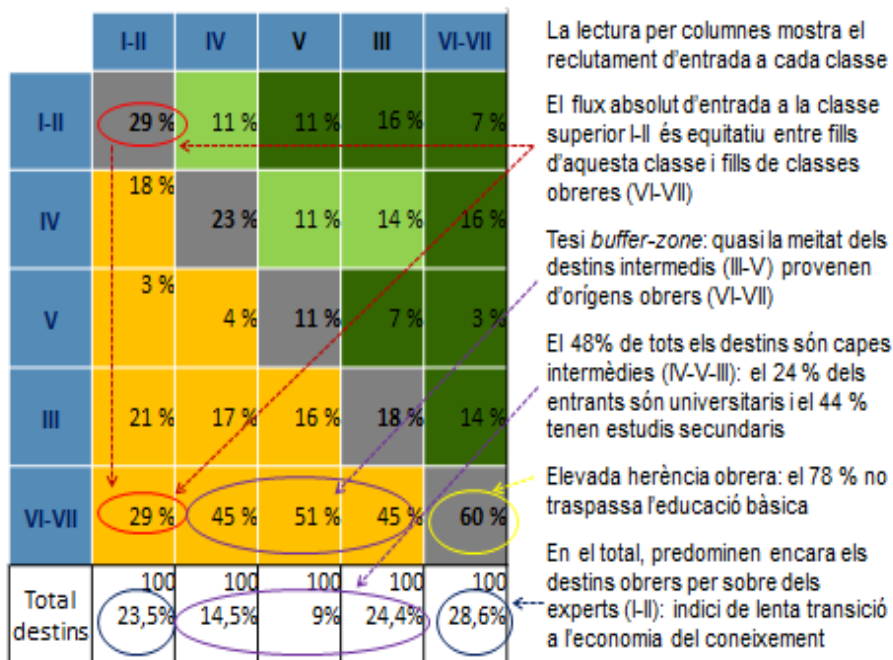
L'augment del descens social fins a assolir el 21,3%, la reducció de l'herència de classe i el manteniment d'una taxa d'ascens social molt alta (46%) propicien una redistribució més fluida entre les classes de baix i de dalt al 2009:

- L'accés a la classe directiva i professional (I-II) s'ha democratitzat força. Ha reduït l'herència fins a quedar-se en el 45% i ha reclutat més membres des dels orígens intermedis i baixos. En contrapartida, els fills de la classe superior I-II han patit un major desclassament en les capes intermèdies (III-V), en especial entre les dones.
- Els fills de la petita burgesia (IV) també arriben menys que al 2005 als destins de directiu i professional (I-II), i augmenten en 4 punts percentuals el seu descens a destins obrers (VI-VII).
- Els fills de les classes intermèdies (III-V) arriben un xic més a les classes superiors (I-II) i alhora redueixen el seu desclassament a les classes obreres.
- Els fills de les classes obreres (VI-VII) mantenen la mateixa taxa d'herència del 37% que al 2005 però guanyen en la probabilitat d'accedir a les classes superiors (I-II). Aquest resultat agregat de tots els orígens obrers i populars, que recordem sumen un 46% de l'estructura social catalana, és analitzat de forma més desagregada.

### Fluxos de mobilitat de sortida (2009)



### Fluxos de mobilitat d'entrada (2009)





#### 4.2. CANVI EN LA PAUTA DE MOBILITAT SOCIAL PER GÈNERE

Si les dones mostraven al 2005 una major mobilitat ascendent (48%) que els homes (45,3%), al 2009 és a l'inrevés. Són els homes qui mostren més ascens social (49,2%) enfront de les dones (43,5%). A més, al 2009 són les dones qui presenten major descens social que els homes quan era al contrari al 2005, tal i com recull la taula 4.

Aquesta pauta invertida de mobilitat s'explica per un augment de la segregació ocupacional sexista que, entre 2005 i 2009, ha perjudicat molt més les dones. En relació al 2005, les dones perden destins a dalt (I-II i IV) i alhora augmenten destins en els esglaons de classe més baixos (VIIab).

*Entre 2005 i 2009 s'inverteix la pauta de mobilitat per gènere: les dones superen els homes en descens social*

Aquest empitjorament reflecteix l'increment de l'ocupació femenina poc qualificada, que ha estat molt intens durant l'època de bonança econòmica en el sector serveis i amb forta presència d'immigrants. En relació al 2005, les dones al 2009 presenten una major immobilitat, un menor ascens cap a les posicions intermèdies i més descens social.

**Taula 4. Comparació de taxes absolutes de mobilitat per gènere (2005 i 2009)**

	Homes		Dones	
	2005	2009	2005	2009
Herència	22,9 %	<b>21,4 %</b>	23,2 %	<b>24,1 %</b>
Mobilitat no vertical	9,5 %	<b>8,8 %</b>	10,9 %	<b>11,3 %</b>
Total mobilitat vertical	67,6 %	<b>69,8 %</b>	65,9 %	<b>64,6 %</b>
<b>Mobilitat ascendent</b>	45,3 %	<b>49,2 %</b>	48,0 %	<b>43,5 %</b>
- Ascendent reduïda	26,6	26,3	28,9	23,3
- Ascendent extensa	12,5	16,0	13,5	13,3
- Ascendent màxima	6,2	6,9	5,6	6,9
<b>Mobilitat descendent</b>	22,3 %	<b>20,6 %</b>	17,9 %	<b>21,1 %</b>
- Descendent reduïda	13,5	11,3	11,1	11,8
- Descendent extensa	6,4	7,0	5,5	7,7
- Descendent màxima	2,4	2,3	1,3	1,6

Font: Elaboració pròpia amb dades del PaD (2005 i 2009).

No obstant, les dones d'òrgens obrers i populars (VI-VIIab) han incrementat el seu accés a la classe superior (I-II), s'ha millorat aquest canal d'igualtat d'oportunitats. Si al 2005 només l'11% de tota la classe directiva i professional eren dones d'òrgens obrers (VI-VIIab), al 2009 ja representen el 17% del total de membres de la classe I-II.

#### 4.3. COHORTS D'EDAT I MOBILITAT SOCIAL AL 2009

De nou al 2009, la cohort amb més alta mobilitat ascendent és la cohort 1951-1960 per sobre de la resta amb una taxa del 50% d'ascens social. Aquest registre, però, és menor que l'obtingut al 2005 (53,2%).

La cohort 1971-1980 amb 29-38 anys al 2009 resulta força perjudicada i compta amb més immobilitat que ascens social per primer cop. Es constata així el retorn de l'herència i la davallada de l'ascens social en la cohort jove que apuntàvem al llibre (v. pàg. 203 i

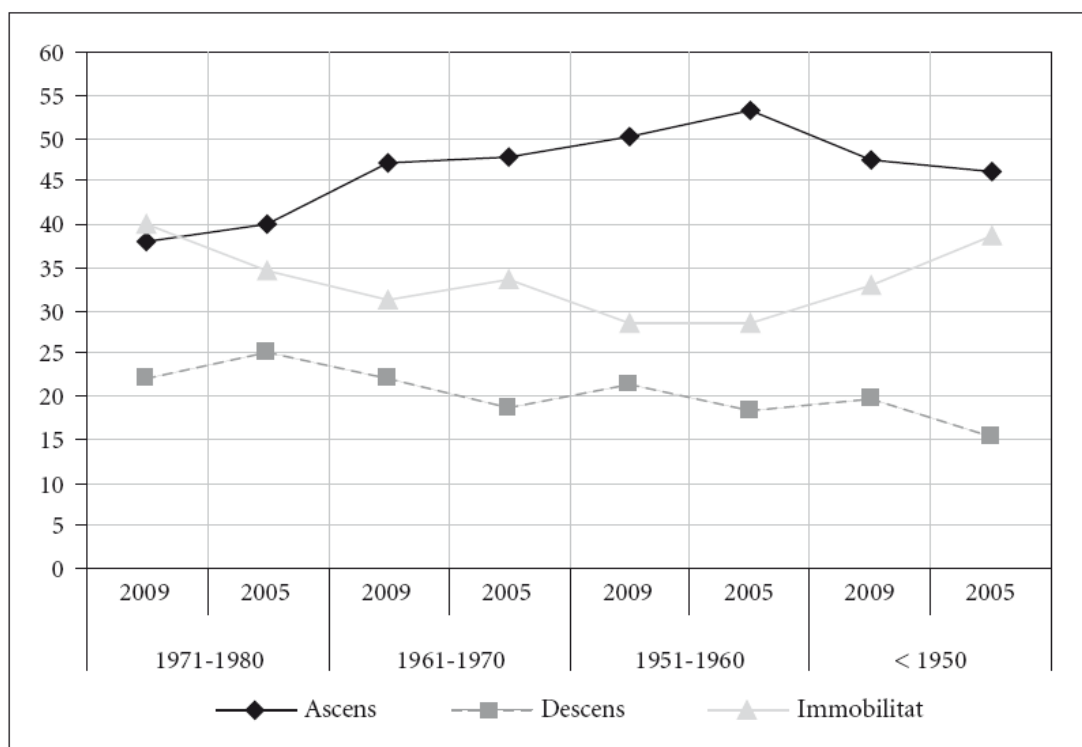
*La cohort 1971-1980, amb 29-38 anys al 2009, compta amb més immobilitat que ascens social per*

214). Sobretot, perquè es redueix el marge possible d'ascens.

*primer cop*

Aquesta cohort presenta l'estructura de destins més mesocràtica de totes les cohorts, atès que el 78% dels seus destins corresponen a destins de classe mitjana: un 27% arriba a destins superiors (I-II) i un 51% a destins de classe intermèdia (III-IV-V). En canvi és una cohort que parteix amb la menor proporció d'orígens obrers (32,8%) de totes les cohorts però té la major proporció d'orígens intermedis (47,2%) i alts professionals (20%). D'aquí que tingui major cost i menys marge per ascendir i una alta probabilitat d'herència i immobilitat. Aquest bon punt de partida (un 67% dels orígens de classes mitjanes) és inèdit a la resta de cohorts, en què la major preponderància d'orígens obrers possibilita un major marge d'ascens.

**Gràfic 4. Comparació de les taxes d'ascens, descens i immobilitat el 2005 i el 2009 segons les cohorts de naixement**



Font: Elaboració pròpia amb dades del PaD (2005 i 2009).

Les dues cohorts més madures (1951-1960 i <1950) parteixen amb una alta proporció d'orígens obrers i agraris (46% i 56%), que van poder superar en viure la industrialització *desarrollista* dels anys setanta i les posteriors crisis i reconversions (desindustrial i terciària) fins arribar a l'actual economia de serveis del 2009.

Han gaudit d'àmplies oportunitats d'ascens que ara estan més endurides per a la cohort més jove pel fet de partir de més amunt que elles. A la taula 5 comprovem que el 56% dels orígens de la cohort nascuda abans de 1950 són d'ascendència obrera, partint doncs de baix. Les dues cohorts següents partien d'un 46% d'ascendència obrera, reduït al 32,8% en la cohort 1971-1980.

*Les cohorts més sèniors han gaudit de millors oportunitats d'ascens perquè partien de molt avall*



Taula 5. Estructura d'òrgens i destins de classe segons les cohorts d'edat

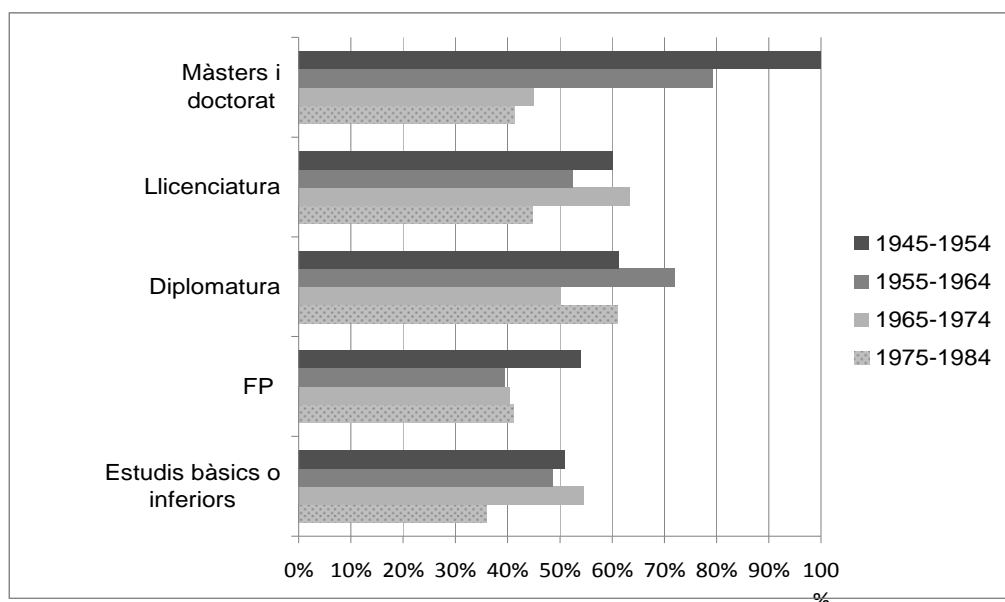
	1971-1980		1961-1970		1951-1960		< 1950	
	Òrgens	Destins	Òrgens	Destins	Òrgens	Destins	Òrgens	Destins
I-II	20,0	<b>26,8</b>	17,9	<b>23,7</b>	13,9	<b>24,9</b>	9,6	<b>19,9</b>
III-IV-V	47,2	<b>50,8</b>	29,0	<b>47,3</b>	32,4	<b>49,9</b>	34,4	<b>42,6</b>
VI-VII	32,8	<b>22,4</b>	46,9	<b>29,0</b>	46,3	<b>25,2</b>	56,0	<b>37,5</b>
Total	100	100	100	100	100	100	100	100

Font: Elaboració pròpia amb dades del PaD (2005 i 2009).

#### 4.4. LA MOBILITAT SOCIAL PER L'EDUCACIÓ AL 2009

El gràfic 5 actualitza les dades del 2005 que apareixen a la taula 69 del nostre llibre (pàg. 195). Mostra la taxa d'ascens social assolida segons nivells educatius per quatre cohorts d'edat.

Gràfic 5. Ascens social per nivells educatius i cohorts d'edat



Font: Elaboració pròpia a partir del PaD (2009).

La mitjana més elevada d'ascens social correspon al grau universitari més alt (màsters i doctorat) amb un 66,3%. Les diplomatures (61%) superen en ascens social les llicenciatures (55%). Per al conjunt de la població, les titulacions universitàries (sobretot les diplomatures) han estat trampolins oberts d'ascens social. Per als més joves, per primer cop, l'FP té un major efecte ascensor que els estudis bàsics.

Les dades de 2009 constaten clarament que com més alt és el nivell educatiu dels fills més augmenta la fluïdesa social i per tant més independents es fan els destins (D) dels orígens socials (O). Es confirma, doncs, que el factor educatiu és un factor reductor del classisme d'origen i emancipa els individus com més alt nivell assoleixen, tal i com demostraven els resultats del llibre (v. pàg. 137-140).

*El factor educatiu és un factor reductor del classisme d'origen i emancipa els individus com més alt nivell d'estudis assoleixen*

#### 4.5. LA IGUALTAT FLUIDA D'OPORTUNITATS AL 2009

Hem tornat a analitzar la mobilitat relativa o fluïdesa social al 2009. Aquest tipus de mobilitat és diferent de la mobilitat absoluta fins aquí analitzada. La fluïdesa social computa l'ordre de probabilitats en què els destins socials (D) estan o no lligats als orígens de classe (O). Mesura una dimensió estructural que no és percebuda pels individus però que és subjacent a la pauta d'estratificació social i ens assenyala el caràcter obert/fluid de les oportunitats de mobilitat o el seu caràcter tancat/rígid.

Hem fet una nova explotació log-multiplicativa (LLE) sobre l'esquema EGP7-CASMIN per conèixer la pauta de fluïdesa social per gènere al 2009. En el llibre la vam fer sobre el total de la mostra del 2005 i per cohorts d'edat però sense diferenciar entre homes i dones (v. pàg. 121-126).

La taula 6 presenta els paràmetres Beta segons cohorts i anys de la mostra. Prenent els majors de 63 anys al 2009 com a *baseline* o cohort de referència, es constata uns resultats del model Unidiff-LLE diferents als obtinguts amb la mostra de 2005.

**Taula 6. Paràmetres del model Unidiff al 2009 i al 2005**

Cohorts	Edats el 2009	Beta (Mit)			
		Total 2009	Homes 2009	Dones 2009	Total 2005
< 1947	> 63	1,00	1,00	1,00	1,00
1947-1956	53-62	0,71	2,15	0,38	1,29
1957-1966	43-52	0,63	1,09	0,54	1,11
1967-1976	33-42	0,69	1,20	0,69	0,96

Nota: Els valors superiors a 1 impliquen rigidesa classista. Els valors entre 0,5-1 impliquen fluïdesa social (igualtat d'oportunitats). Els valors inferiors a 0,5 impliquen màxima fluïdesa social (igualtat de resultats).  
Font: Elaboració pròpia amb dades del PaD (2009).

Els paràmetres Beta constaten que la societat catalana és molt més fluida i menys classista a la mostra del PaD del 2009 que a la mostra del 2005. Els valors pel total de la mostra del 2009 són inferiors a 1 i confirmen totes les cohorts amb una forta fluïdesa social quasi constant que garanteix la igualtat d'oportunitats.

La cohort 1947-1956 redueix un 29% el nivell de rigidesa i incrementa la fluïdesa i la igualtat d'oportunitats. La següent cohort 1957-1966 encara redueix més la rigidesa classista (un 37%) sobre la cohort de referència i mostra el valor més proper a zero (0,63). Per això és la cohort amb major fluïdesa, menor clausura classista i major igualtat d'oportunitats de totes les aquí analitzades.

***La societat catalana és molt més fluida i menys classista a la mostra del PaD del 2009 que a la mostra del 2005***

Aquest procés reductor del classisme sembla moderar-se en la següent cohort 1967-1976, en què s'incrementa un 6% la rigidesa. Tot i això, aquesta cohort presenta un 29% de reducció de la rigidesa classista respecte de la cohort de referència i continua oferint una estructura d'igualtat d'oportunitats (valor per sota de zero).

Per tant, les dades del 2009 confirmen que l'estructura de classes és molt fluida i està ben assentada en la igualtat d'oportunitats, i això permet una àmplia circulació dels individus entre les classes d'origen i destí. Recordem que aquest resultat s'obté amb la població major

de 33 anys al 2009. Aquest és un tall d'edat on ja s'ha absorbit el cost i inestabilitat d'inserció laboral entre els joves. Per tant, marca l'inici de l'encllassament adult.

Si analitzem el cas dels homes, observem un clar predomini de la rigidesa classista a totes les cohorts (valors superiors a 1). La cohort 1947-1956 mostra un pic molt alt de rigidesa (2,15) que cau de forma espectacular en la següent cohort 1957-1966 (1,09). Aquesta tendència d'una major igualtat d'oportunitats i relaxació de la rigidesa canvia de signe en la cohort 1967-1976 amb un repunt del tancament de classe (1,20).

***La fluïdesa social catalana és molt femenina i poc masculina. Entre els homes predomina la rigidesa classista***

Aquests resultats, en el cas dels homes, no s'ajusten a la *tesi de la fluïdesa social constant* d'Erikson i Goldthorpe,<sup>5</sup> atès els intensos canvis experimentats en el seu patró de fluïdesa/rigidesa.

En lloc de mantenir-se estable, aquest patró ha sofert intenses variacions: des d'un pic extrem de rigidesa en la cohort 1947-1956 que baixa en picat en la següent cohort i torna a remuntar en la cohort 1967-1976; perfila, doncs, un patró de muntanya russa. Aquests sotracs evidencien una *fluïdesa social variable* i molt dinàmica al llarg del temps.

***Catalunya no s'ajusta a la tesi de la fluïdesa social constant i estancada***

### La tesi de la fluïdesa social constant (FsCn)

Aquesta tesi formulada per Erikson i Goldthorpe<sup>6</sup> explica que un cop completat el procés d'industrialització (anys 60-70) la mobilitat relativa o fluïdesa entre orígens socials (O) i destins de classe (D) varia molt poc en les societats avançades i es fa similar entre països.

Gran Bretanya, Alemanya i Espanya (v. llibre pàg. 115-118) són països que, independentment de la mobilitat absoluta produïda pels canvis productius i sectorials, no han guanyat en la fluïdesa d'intercanvi entre orígens (O) i destins (D), i han reproduït un patró de flux constant o estancament.

La paradoxa és que, en aquests països, les polítiques educatives i del benestar no aconsegueixen reduir l'herència de classe ni el pes dels orígens (O) sobre els destins (D) a fi d'anul·lar les barreres de classe.

El cas de les dones tampoc s'ajustaria a la *tesi de la fluïdesa social constant* davant la progressiva pèrdua d'una, inicialment, màxima fluïdesa. La cohort femenina 1947-1956 presenta el valor Beta més proper a zero (0,38), cosa que reflecteix una quasi igualtat de resultats en la seva mobilitat social.

<sup>5</sup> Ídem.

<sup>6</sup> Ídem.

Hem de tenir en compte que representa una de les primeres cohorts que s'emancipa del patriarcat i participa més activament en el mercat de treball, tant en posicions professionals (II), com intermèdies (III-IV) i baixes poc qualificades (VI). D'aquí que mostri una màxima fluïdesa (0,38) que històricament ha estat excepcional per irrepetible.

*Entre les dones predomina un patró de fluïdesa social molt intens que va en retrocés en els últims anys*

En conclusió, els paràmetres Beta del model log-multiplicatiu aplicat a les dades del 2009 sobre les mateixes cohorts d'edat del 2005 ens demostra que **l'estructura social catalana és una estructura social molt oberta, poc classista i molt més fonamentada en la fluïdesa d'oportunitats al 2009 que al 2005.**

## Conclusions

### L'ascensor social ha funcionat amb restriccions als extrems

Una conclusió general de la recerca confirmaria que l'anomenat "ascensor social" ha funcionat a Catalunya al llarg del període analitzat (1955-2005-2009). Aquest període retrospectiu comprèn i acumula els efectes de l'autarquia franquista, la industrialització fordista, la terciarització postindustrial i l'esclat de l'actual crisi.

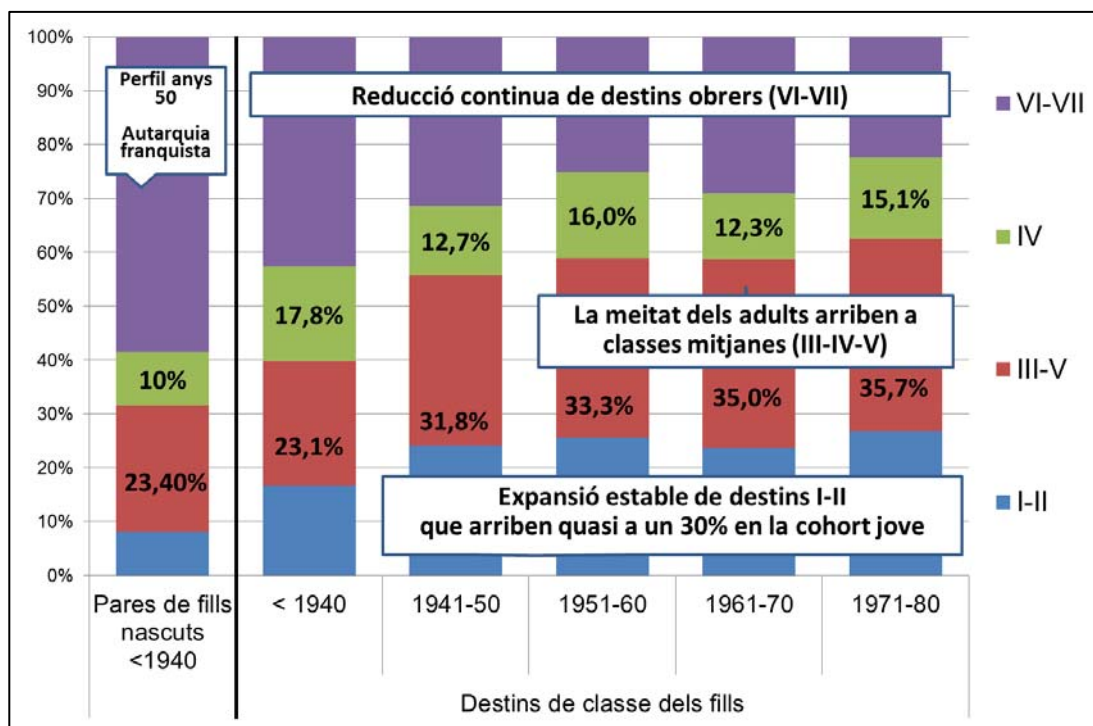
Els pares de la nostra cohort més sènior (fills de 55-64 anys) van néixer al primer quart del segle XX i consten amb la seva darrera ocupació exercida (i una maduració o estabilització ocupacional que data sobre 1955). Per això, el període analitzat cobreix una retrospectiva entre 50 i 55 anys enrere.

Partíem d'una societat autàrquica, patriarcal i franquista i arribem 50 anys després a una societat mesocràtica, amb predomini de les classes mitjanes i tècniques, molt més titulada i postpatriarcal però també més precaritzada i d'estatus més insegurs i vulnerables com correspon a una economia flexible de serveis i oberta al món.

*L'anàlisi cobreix les tendències estructurals dels darrers 50-55 anys*

Al gràfic 6 podem comprovar l'evolució de l'estructura de destins de classe de les diferents cohorts d'edat. La cohort més sènior a les dades del PaD (pares dels fills nascuts abans del 1940) ens acosten al perfil d'estratificació dels anys 50. Des d'aquell punt, la reducció de destins obrers (VI-VII) ha estat continuada.

**Gràfic 6. Comparació dels destins de classe entre cohorts d'edat**



Font: Elaboració pròpia amb dades del PaD (2009).

Juntament amb el declivi del component demogràfic obrer s'apunten dues tendències estructurals més. En primer lloc, l'expansió lenta però permanent dels destins de classe directiva i professional (I-II) que arriben a representar quasi el 30% del total de destins en la cohort més jove 1971-1980.

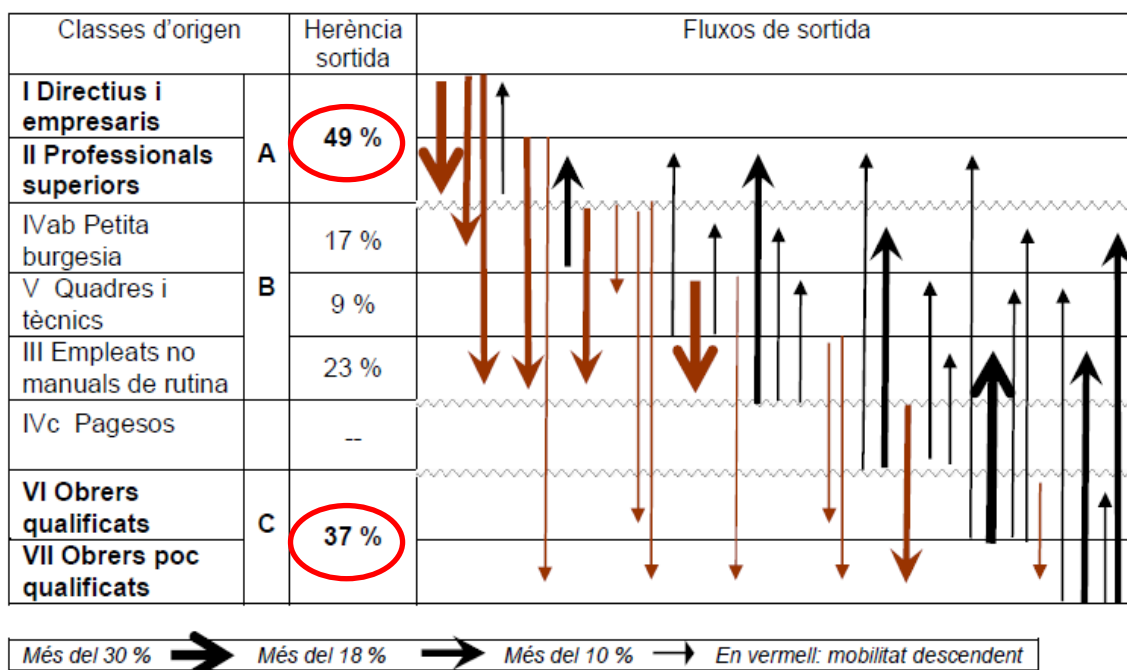
En segon lloc, la tendència a reservar el 50% dels destins de classe en la zona de classes mitjanes (III-IV-V) des de la cohort 1951-1960, de manera que se sedimenta una extensa *buffer-zone* o zona d'amortiment que concentra la mobilitat i fluïdesa des de dalt i des de baix.

El balanç general de mobilitat produeix un efecte d'anivellament social que cohesiona l'estructura de classes i amorteix les desigualtats de partida. L'arribada als destins intermedis (III-V) i a la petita burgesia (IV) és molt fluida i oberta entre totes les classes socials. Atès el major increment absolut de posicions intermèdies (III-IV-V) en la generació dels fills, aquest gran espai intermedi o *buffer-zone* (zona d'amortiment) és l'espai central de mobilitat.

*L'arribada als destins intermedis (III-V) i a la petita burgesia (IV) és molt més fluida entre totes les classes socials que l'arribada als destins superiors (I-II)*

A la taula 7 podem comprovar on arriben els fluxos de sortida per cada origen social, que es concentren en la zona intermèdia formada per les classes III-IV-V. Les dues classes dels extrems són les que presenten major herència *outflow* (de sortida): el 49% dels fills de directius i professionals (I-II) i el 37% dels fills de les classes obreres (VI-VII) ho són en segona generació. Aquest indicador assenyalava una forta consistència i maduració demogràfica com a classes estructurades amb identitat pròpia. La resta de classes (III-IVabc-V) actuarien com a classes pont amb fronteres més fluides on no germina la consciència de classe.

Taula 7. Taxes d'herència i fluxos de sortida per classes socials (EGP8- 2005)



Font: Elaboració pròpia amb dades del PaD (2009).

Ara bé, l'alta mobilitat ascendent, la baixa taxa d'herència i l'apreciable pauta de fluïdesa social no es poden atribuir a la insuficient inversió en polítiques socials i redistributives.

Tal com recull la taula 8, Catalunya mostra uns indicadors alts/mitjans de desigualtat social i uns nivells molt baixos de despesa social, educativa i de beques en relació a Suècia i Holanda (amb qui comparteix trets comuns de mobilitat social).

És per això que, en un context de manca de sobirania fiscal i d'Estat, l'explicació a la fluïdesa meritocràtica catalana l'hem de buscar en factors històrics, culturals i en els valors singulars (igualitarisme, tolerància, menestralia, empenedoria) que situen Catalunya com a *escalator region* (país d'oportunitats).

**Taula 8. Indicadors comparats de desigualtat, mobilitat i despesa social**

	DESIGUALTAT SOCIAL (2004)			MOBILITAT SOCIAL (anys 1990 i 2000)			DESPESA SOCIAL I EDUCATIVA (2005-2006)		
	Índex Gini	S80/S20	P90/P10	Herència de classe (homes)	Mobilitat ascendent (homes)	Mobilitat relativa (Unidiff)	% Despesa social/ PIB (2006)	% Despesa pública en educació/PIB (2005)	% Despesa en beques/ despesa pública en educació
Suècia	22,5	3,2	2,6	29	36	0,78	31,5	6,4	11,1
Holanda	25,1	3,6	2,9	34	37	0,83	27,9	5,0	12,8
Alemanya	25,5	3,7	3,0	40	33	1,14	29,7	5,1	7,9
Hongria	27,3	4,0	3,2	28	35	0,78	21,9	5,6	5,7
França	27,6	4,0	3,2	33	29	1,05	31,4	6,0	3,8
Catalunya	29,2	4,8	7,9	25	36	0,96	17,8	3,4	2,0
Espanya	30,7	5,2	4,4	32	--	--	20,9	4,6	3,0
Itàlia	32,1	5,3	4,1	28	35	--	26,4	4,7	4,3
Gran Bretanya	34,0	5,7	4,4	34	31	0,95	26,3	6,2	6,6
Polònia	35,2	6,4	5,1	32	26	0,78	19,7	5,9	1,8
EUA	35,7	6,0	5,4	--	--	--	15,9	7,1	8,1

Font: Elaboració pròpia amb dades del PaD (2005), Breen (2004), OCDEa/b (2008), ECV-Idescat (2008), Eurostat (2008) i Departament d'Economia de la Generalitat de Catalunya (2008).

- La pauta de justícia meritocràtica predominant és un tret definitori de l'estratificació social i de la identitat catalana que s'ha de preservar davant l'augment de les desigualtats i l'erosió de la cohesió social provocats per la crisi econòmica actual. La crisi no ha de ser excusa per deixar d'invertir en oportunitats.
- La nostra anàlisi descobreix una pauta meritocràtica predominant que exclou els orígens socials en situació de pobresa. Aquest resultat exigeix una revisió a fons de la política de beques per garantir una igualtat efectiva d'oportunitats que redueixi el fracàs i l'abandonament escolar, aporti segones oportunitats de retorn educatiu i millori les aspiracions dels fills dels grups socials més desfavorits.
- L'alta herència i la menor fluïdesa social en els extrems són una conseqüència estructural de la prèvia i persistent desigualtat educativa. Després d'una important reducció de la desigualtat al llarg dels anys 80, des de mitjan anys 90 s'ha estancat la desigualtat d'oportunitats educatives davant les titulacions universitàries. Encara es pot fer molt més per reduir la bretxa de titulacions i aspiracions que separen els fills dels dos extrems socials.



- Aquest patró restrictiu que afecta els extrems socials pot ser corregit des d'un gran esforç col·lectiu i institucional per tal de: a) neutralitzar el pes de l'herència social i de la segregació en l'esquema d'oportunitats; b) garantir la qualitat de les escoles i instituts per a tothom, promovent els talents cap a l'excel·lència i la responsabilitat, i c) activar polítiques transversals i territorials d'inclusió social i empoderament per a les famílies i barris més vulnerables i en desavantatge social.
- En comparació històrica, la consolidació d'una majoria demogràfica de classes mitjanes (65% de tots els destins) fa reduir el marge d'ascens social i reforçarà l'herència social com a tendència futura. L'alta taxa d'ascens social que ha viscut la cohort 1951-1960 és irreplicable (amb majoritari origen obrer) en relació a la cohort 1971-1980 (majoritari origen de classes mitjanes). Aquell massiu ascens social serà difícilment repetible en l'actual economia global dels serveis i del coneixement.
- Si la sortida de la crisi es fa incrementant el volum de les classes expertes (I-II) i tècniques (V), pot augmentar cert marge d'ascens social. Així es veuria reforçada la importància d'assolir nivells d'educació superior tècnica i/o universitària per ascendir de classe, i l'augment de la vulnerabilitat si no s'assoleixen aquests estudis.