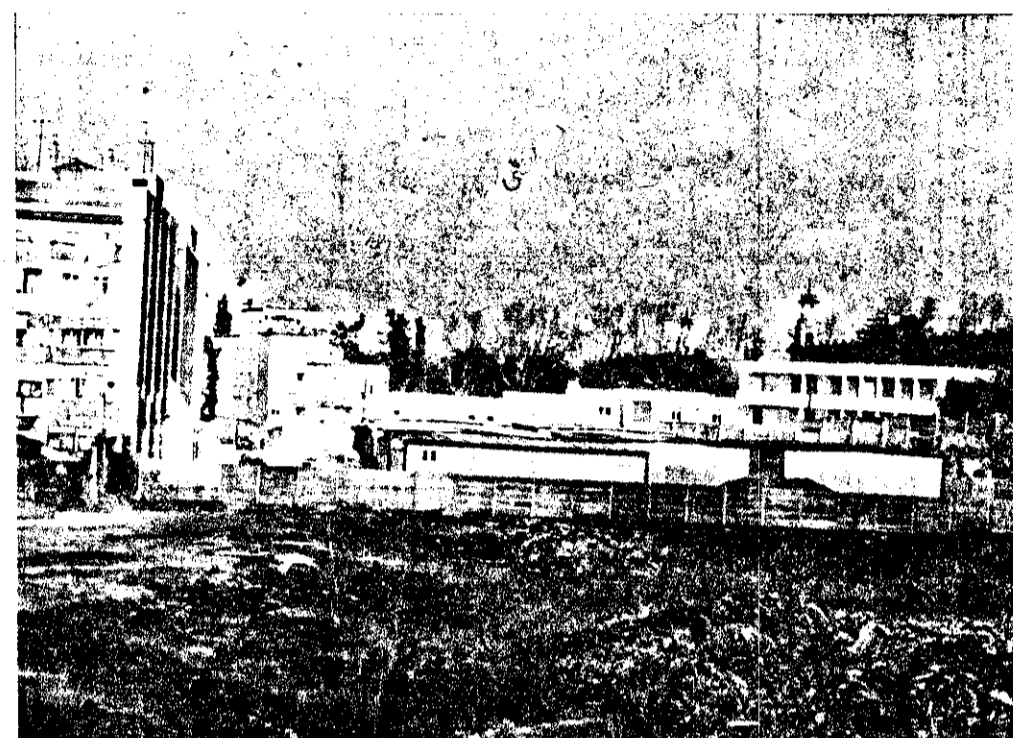


# Temes i gent

Les noves instal·lacions escolars ja funcionen

## LA MUNTANYETA, MISSIÓ ACOMPLERTA



Les pluges han fet aixecar barracots provisionals.

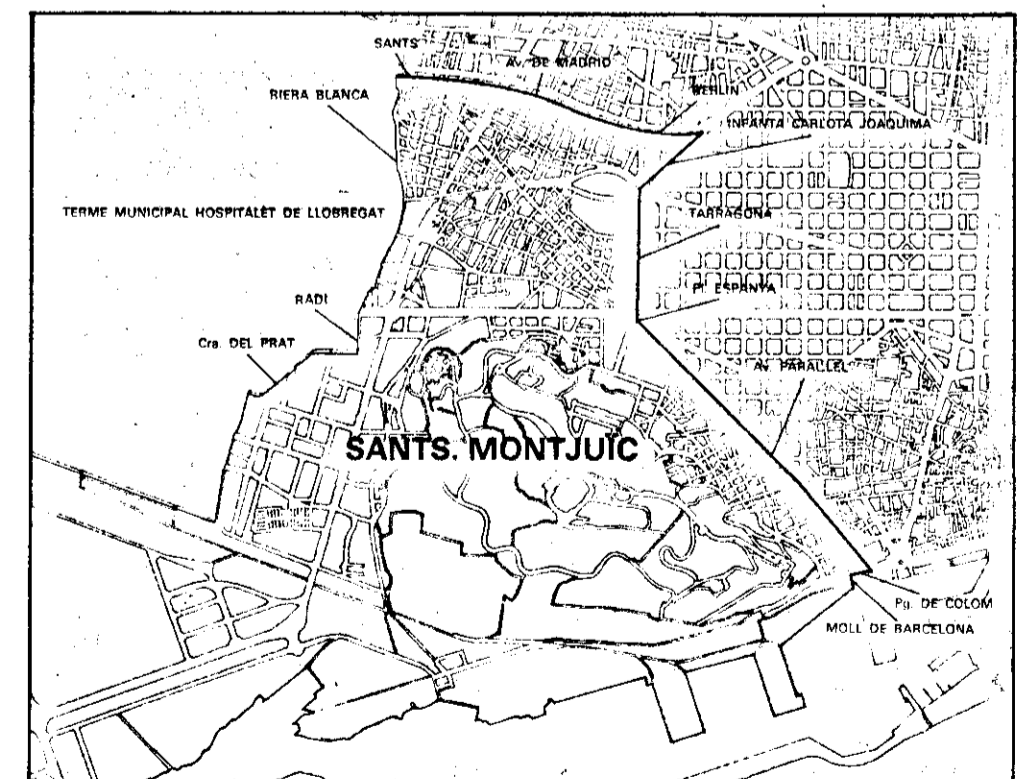
Al darrer dia de les pluges torrencials de final del mes de novembre, es va produir un desprendiment de terres al costat mateix del col·legi La Muntanyeta, uns minuts després que els infants acabessin d'abandonar el pati. L'escola seria clausurada i els alumnes provisionalment traslladats. Al mes de febrer, gràcies a la col·laboració entre Generalitat i Ajuntament, han començat les classes a les noves instal·lacions de La Muntanyeta, als terrenys de Can Butzems, al mateix barri de Magoria.

Ja el 9 de desembre els serveis tècnics de l'Ajuntament, i més tard la Generalitat, decidint tancar l'escola i traslladar provisionalment els infants al col·legi Pau Vila, on se'ls donava classes a la sala de professors, a la biblioteca o al gimnàs, amb el natural trastorn per als alumnes habituals d'aquest centre.

Tot seguit, i mitjançant un compromís entre l'administració municipal i la Generalitat es va decidir liquidar l'antic local de l'escola, i instal·lar uns barracons acondicionats, amb totes les condicions, al

solar de Can Butzems, davant del carrer Dàlia. Aquests terrenys s'havia pensat destinar-los a l'ensenyament mitjà, però a causa de la seva magnitud es creu que es podrà compaginar La Muntanyeta, escola d'EGB, amb un centre de BUP.

A principis de febrer els alumnes van instal·lar-se a les noves aules, van continuar el curs amb tota normalitat i sense cap mena de perill imminent com el que tenia l'antic local de La Muntanyeta, construït l'any 1977 i ara abandonat.



### ELS NOUS LÍMITS DEL DISTRICTE

El Districte de Santa-Montjuïc s'ha format pràcticament amb la unificació dels antics districtes II i VII. Només els barris de Sant Antoni, que s'ha incorporat a l'Eixample, ha quedat fora de la nova demarcació.

Sants-Montjuïc compta amb 186.844 habitants i els límits exactes passen pel centre dels següents carrers: Sants, Av. de Madrid, Berlin, Infanta Carlota Joaquina, Tarragona, Pl. d'Espanya, Av. Paral·lel, Passeig de Colom, Moll de Barcelona.

## CENTROS CIVICOS, CULTURA "SELF-SERVICE"

En el programa de gobierno del Ayuntamiento de 1979 se empezó a hablar de la palabra «Centros Cívicos» como equipamientos socio-culturales para los barrios. Con este concepto, se pretendía responder a la apremiante necesidad de locales para mantener un nuevo tipo de vida comunitaria, en una ciudad que luchaba, tanto para cambiar su aspecto urbanístico como el socio cultural.

Los centros cívicos han ido convirtiéndose día a día en una realidad viva de nuestros barrios. Desde este Full Informatiu pretendemos ofrecer una radiografía de su situación actual en el nuevo Distrito de Sants - Montjuïc.

### Objetivos progresivos

Hasta hace poco tiempo, y no sólo en nuestro país, la intervención de la administración en el ámbito cultural se daba a través de campañas de arriba a abajo. El vecino era un mero receptor de la «comunidad cultural» que se le otorgaba. Los centros cívicos han ido creciendo ante la necesidad de encontrar nuevas vías, para que cada vez haya menos ciudadanos fuera del ámbito de la cultura. Pero una cultura participativa, creadora

## LA ZONA FRANCA, DE GHETTO A BARRIO ABIERTO

Ninguno de los barrios de la Zona Franca dispone de un cine o de un teatro, de un equipamiento cultural-recreativo del que puedan disponer los vecinos, de ahí la importancia de la red de seis centros cívicos, que previsiblemente, funcionarán a plena marcha, dentro de dos años. «De ser una zona periférica y marginal, donde la gente sólo venía a enterrar a su abuelo, hemos pasado a tener unas posibilidades extraordinarias de desarrollo cultural y deportivo», ha manifestado al Full Informatiu, Basilio González, director de los centros cívicos de la Zona Franca.

Actualmente está en obras, y se podrá inaugurar en el mes de abril. El centro de La Bascula se empezó en el año 1977, después de que las obras estuvieran paradas un cierto tiempo por quiebra de la casa constructora, hoy se está acomodando el proyecto a las necesidades actuales, y antes de junio se reanudarán las obras. Y por último, el local de Estrellas Altas, de 300 metros cuadrados verá acabado su proyecto de restauración antes del mes de marzo.

### Las actividades de ahora

Actualmente se están desarrollando cursos y actividades en tres centros: La Vinya, Can Clos y Casas Baratas. En La Vinya, funcionan un Esplai, un Casal de Joves y un Casal de Jubilados. Se han organizado una larga lista de cursos: de catalán para adultos, de cultura general, de yoga, de gimnasia y jazz y de corte y confección.

En el de Can Clos, mientras se espera la primera fase de remodelación del Centro, se están realizando un taller de teatro, dos cursos de guitarra y dos de gimnasia rítmica para chavales. Además de actividades como el ajedrez o el fútbol...



El Esplai de La Vinya acoge a muchos niños.

En las Casas Baratas de Eduardo Aunós se han empezado ahora las actividades del esplai y dos cursos: uno de corte y confección y uno de gimnasia rítmica.

### Cómo será la red cultural Zona Franca

En estos momentos, está previsto rehabilitar los Centros de La Vinya, Can Clos, Casas Baratas y Estrellas Altas y cedérselos a las entidades.



Can Clos dispone de un pequeño teatro.

y significativa de la forma de ser de cada barrio.

Entre los objetivos recogidos recientemente en el estatuto de Centros Cívicos, el Ayuntamiento de Barcelona destaca que éstos han de ser abiertos, dinámicos y con un modelo en constante evolución. Entre sus funciones se especifican las de recoger todas las iniciativas culturales que surjan libremente entre los vecinos y entidades, e intentar que se plasmen en la realidad. Se ha pensado en los Centros Cívicos no sólo como promotor de todo tipo de actividades culturales sino también como base para un futuro desarrollo comunitario. De todos depende que esto pueda hacerse realidad.

## Entrevista con Núria Gispert "PONEMOS GASOLINA PARA QUE EL MOTOR CULTURAL FUNCIONE"



Núria Gispert.

—¿Los centros cívicos son un lujo o una necesidad? —De ninguna manera, no son un lujo, sino una necesidad global de la ciudad de Barcelona, de sus ciudadanos. Son equipamientos para promocionar su vida asociativa. El solo hecho de que una persona pueda salir de casa y compartir el tiempo, aunque sea sin hacer nada, ya es importante. ¿No te parece? Barcelona es una ciudad masificada en exceso. Los pisos de Eduardo Aunós, por ejemplo, tienen 35 metros cuadrados. ¿Cómo no puede ser entonces necesario un local donde se reciba cualquier información, unos servicios estables y donde se pueda desarrollar cualquier actividad creativa? —¿No es pasarse, en una época de crisis económica, destinar presupuestos en este tipo de infraestructuras, hacer edificios como Cotxeres? —El Ayuntamiento no tiene competencias para luchar globalmente contra la crisis, lo hace desde cada una de sus áreas en problemáticas concretas o también a través de

planes del empleo comunitario... Pero lo que sería imperdonable, es que dentro de este contexto, olvidáramos la obligación de dotar a los ciudadanos de instrumentos culturales y asociativos, que les lleven a conseguir, a pesar de la crisis económica, una cierta calidad de vida.

—¿Los centros cívicos pueden llegar a suplantar a las entidades? —Desde aquí pretendemos que haya la máxima participación de entidades del barrio en los centros. En nuestros objetivos está el abrir perspectivas, nunca suplantar ni sustituir, a la vez que introducir nuevos campos que las entidades no hayan podido asumir. No queremos ser academias, ni difusores de cultura, sino suministrar el combustible adecuado para que el motor funcione.

—¿Crees que existe el peligro de una excesiva burocratización? —No, aunque la administración siempre conlleva algo de burocracia, no caeremos en el peligro. Por este motivo

## SANTS Y HOSTAFRANCS A PLENO RITMO

El Centro Cívico del Casinet d'Hostafrancs está funcionando a pleno ritmo y esto lo demuestran las cifras de participación en el ciclo de «Títulos para las escuelas» que se celebró últimamente: se realizaron 26 sesiones, en las que participaron 46 escuelas y un total de 3.813 niños.

A continuación del curso de títeres, se inició este mes de febrero un ciclo titulado «Viatgem en teatre» destinado a acercar el teatro a escolares de todos los niveles, desde los cuatro a los catorce años.

Los espectáculos, presentados correlativamente, serán: «Jugar amb imaginació» por el Taller de Mim i Teatre Contemporani, para niños de 4 a 7 años; «La Catifa Juganera» por el grupo Magatzem d'Arts, para escolares de 6 a 8 años; «Planeta d'il·lusió» por el grupo Ràfega, «Historia d'una Cirera» para niños de 9 a 12 años, y los próximos días 1 y 2 de marzo «Divertiment d'Estiu» para adolescentes a partir de los 12 años.

Para la tercera edat se están preparando una serie de excursiones culturales para visitar el Museo de la Ciudad, y para los más «marxosos» un curso de tres meses de Bailes de Salón. En cuanto a los cursos, cada martes y jueves se está desarrollando un taller de macramé.

zando las obras del auditorio, y se espera que puedan estar terminadas en dos meses. A pesar de que el Centro no está inaugurado todavía, día a día van creándose nuevas actividades. La sala de exposiciones está funcionando a pleno rendimiento, siendo ya tres las muestras realizadas, y teniendo una larga lista en cartera. Han empezado también en Cotxeres una larga lista de cursos y talleres. El Área de Joventut de l'Ajuntament ha organizado un curso de introducción a la música y uno de iniciación a la pintura. Hay

previsto para más adelante montar otros de diseño gráfico, introducción al cine y al teatro y uno de cocina. Asimismo, se organizará un seminario sobre esplai de disminuidos físicos y psíquicos.

«Por la composición sociológica del barrio de Sants, es muy importante que el Centro recoja las iniciativas de las numerosas entidades que trabajan en la zona, y en esto tenemos puesto nuestro máximo interés», indicó al Full Informatiu, el Conseller de Relacions Ciudadanas, Anselm Cartañá.



La sala de exposiciones de les Cotxeres.

### Cotxeres: Auditorio en dos meses

En el Centre Cívic de les Cotxeres de Sants han empe-

## Dels barris



Mentre durin les obres els plàtans seran en un viver.

### TRASLLAT DELS ARBRES DEL CARRER VILARDELL

Els plàtans del carrer de Vilardell, al costat del mercat d'Hostafrancs, seran traslladats properament a un viver, amb motiu del començament de les obres de construcció de l'aparcament subterrani. Aquesta mesura es portarà a terme per tal de salvar els arbres de les possibles destrosses que els podrien causar les obres. Un cop l'aparcament estigui construït, els arbres tornaran al seu lloc d'origen.

### CONTINUA EL CICLE DE DANSA CATALANA AL CARRER

El Cicle de Dansa Catalana, organitzat pel Consell i l'Esbart Ciutat Comtal, continua visitant els barris del nostre districte fins al proper mes d'abril. Hi ha previstes les següents actuacions:

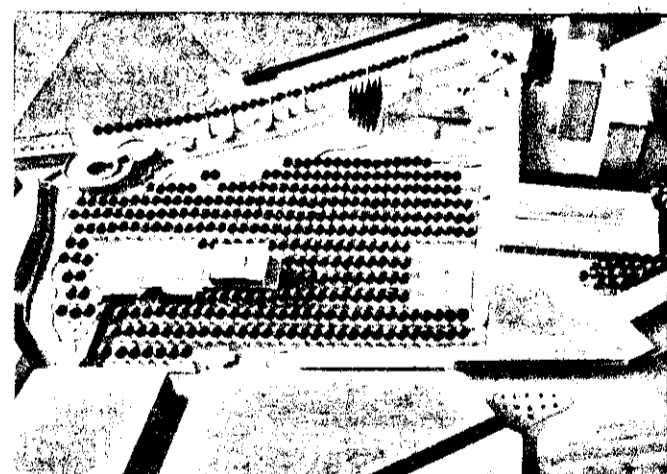
El diumenge 4 de març, al migdia, a la plaça d'Osca.

El diumenge 25 de març, als jardins de l'Escola Lluís Vives, i el dissabte dia 7 d'abril a la nit, a les 22 h., a la plaça Corrades i Bosch amb la col·laboració de la Còpia Municipal.

### LA INSTITUCIÓ MONTSERRAT DE SANTS GUANYA UN PREMI IMPORTANT

L'Aula de Teatre de la Institució Montserrat de Sants va obtenir el premi al millor projecte de muntatge teatral juvenil del nostre país, per l'obra «El Corsari de l'illa dels collins», original del poeta mallorquí Gabriel Janer i Manià. El premi, que fou atorgat el darrer mes de desembre per la revista Cavall Fort i el moviment Rialles de Catalunya, consisteix en 100.000 pessetes, l'edició del text i l'estrena del muntatge, que tindrà lloc properament al teatre Romea.

### L'AJARDINAMENT DE L'ESPANYA INDUSTRIAL, MÉS RÀPID



La plantació d'arbres començarà aviat.

Després de la proposta del Consell Municipal de l'antic Districte VII, la Comissió Municipal Permanent de principis de febrer va decidir aprovar el projecte d'obres del Parc de l'Espanya Industrial i disposar la contractació d'obres mitjançant concurs subhasta amb reducció de terminis a la meitat per raó d'urgència.

### PROBLEMA AMB ELS JOVES NO ESCOLARITZATS

Més de mil nens d'entre catorze i setze anys es troben sense escola als barris de la Zona Franca. El motiu és que no han pogut acabar l'EGB i es troben sense cap mena de recel que els introduïxi altre cop en l'estudi o en alguna feina concreta. La consellera d'ensenyament de l'antic Districte II va entrar en contacte amb un equip d'Assistència Psico-Pedagògica de la Generalitat per realitzar un programa conjunt d'assistència a aquest col·lectiu d'infants de la Zona Franca. Incomprendiblement, en el darrer programa de la Generalitat no s'ha donat cap assignació per atendre la Zona Franca. Aquest problema adquireix una especial rellevància tenint en compte que l'any que ve el nombre d'infants es veurà considerablement incrementat.

# ELS NOUS DISTRICTES, UN PAS DECISIU PER ACOSTAR L'AJUNTAMENT AL CIUTADÀ

En el ple municipal del dia 18 de gener va quedar aprovada la nova divisió de la ciutat en districtes que substitueix la que estava en vigor pràcticament des de l'any 1924. Jordi Borja, tinent d'alcalde president de la ponència per a la divisió territorial de Barcelona, ens explica en aquest article les línies fonamentals en què s'ha basat la nova estructuració.

## DISTRICTES NOUS I VELS

Ara hem aprovat una nova divisió de la Ciutat en Districtes. Però sobretot hem recuperat la personalitat múltiple que viu a Barcelona, i que ve tant de la diversitat històrica i urbanística, com de la diferenciació d'identitats socials, culturals i associatives.

Els deu Districtes actuals tenen tots una imatge clara i determinada, estan tots justificats històricament i constitueixen grans unitats urbanes i socials.

La Barcelona estricta és composta per dos districtes que responen a les dues grans etapes històriques que han produït a la Barcelona actual. La Ciutat Vella, la ciutat de les muralles antigues i medie-

dustrial i obrera vella i recent, centrada en l'antic municipi de Sants, un dels potencials associatius més importants de Barcelona, i recolzada en la muntanya urbana més característica de la Barcelona històrica, amb el Poble Sec a un costat i Zona Franca a l'altra.

El Districte quart és el de Les Corts, un altre antic municipi que vol preservar la seva personalitat entre Sants i Sarrià, on es troben dos equipaments centrals de Barcelona, les instal·lacions del F. C. Barcelona i la Ciutat Universitària.

El Districte cinquè és format per dos antics municipis que la història urbana recent ha unit: Sarrià i St. Gervasi, o St. Gervasi i Sarrià, amb Vallvidrera i les Planes, l'antiga ciutat alta i residencial, la zona més oberta cap a la muntanya per un costat i cap a la «ciutat» de l'altre.

El Districte sisè és Gràcia, un districte polaritzat per un antic municipi convertit avui en un dels barris més característics de Barcelona, on no cal inventar-se ni l'associacionisme ni la participació, si-



La nova divisió ja és una realitat.

no reconèixer-ho i fer-ho possible.

El Districte setè es recolza en l'antic municipi d'Horta i els seus barris (Vall d'Hebron, Carmel, etc.) amb el barri del Guinardó que si bé històricament no formava part d'Horta, la història urbana moderna l'hi ha acostat, mentre l'allunyava de St. Martí.

El Districte vuitè és el de Ciutat Nord, és a dir Nou Barris (els antics barris alts de St. Andreu: Roquetes, Verdum, Torre Baró, etc.) i Turó de la Peira - Vilapiscina. No hi havia municipi històric, ni un nom que unifiqués la zona més representativa del creixement de la ciutat des dels

anys quaranta fins avui. Una zona, però, que ha forjat la seva personalitat lluitant i organitzant-se per esdevenir una veritable ciutat. Crec sincerament que és l'únic cas que el nom pot ser discutible i probablement es canviarà per Nou Barris. El que no és discutible és que fent d'aquest barri un Districte amb plena personalitat política i administrativa, es fa un pas endavant fonamental a favor del seu progrés ciutadà.

El Districte novè és St. Andreu, que correspon a l'antic municipi de St. Andreu del Palomar, amb barris dotats de personalitat històrica com La Sagrera, o més recent (Bon

Pastor, Baró de Viver, Trinitat Vella, Congrés) que envolten una de les barrades més característiques de la Barcelona popular de l'època moderna.

I, finalment, el Districte desè és St. Martí, el Districte que permet recuperar l'antic municipi de St. Martí de Provençals, el Districte del Clot i Camp de l'Arpa, del vell Poble Nou i dels nous barris de la Verneda i del Besòs.

Em sembla que la simple enumeració d'aquests districtes, la comprovació de la seva personalitat històrica i actual, és la millor justificació de la nova divisió de la Ciutat.

## LA DESCENTRALITZACIÓ QUE VOLEM

Els Districtes municipals no són els barris. A Barcelona hi ha de quaranta a cinquanta barris com a mínim. Seria impossible crear un Consell Municipal, amb els tècnics i administratius, oficines i serveis, amb capacitat de prendre decisions, a cada barri. Els Districtes però, no trenquen barris, sinó que els agrupen i unifiquen en entitats dotades de personalitat històrica, urbana i social. Cada barri ha de conservar i desenvolupar la seva identitat i la seva vida col·lectiva. El Consell de Districte, més proper que l'Ajuntament, ho facilitarà. Aquesta és la nostra intenció.



Jordi Borja, president de la ponència per a la divisió territorial de Barcelona.

Els Districtes no són idèntics, però tampoc hi ha les diferències d'abans, que ens trobàvem amb Districtes que s'aproximaven al mig milió d'habitants (l'antic IX) i d'altres que tot just en tenien 60.000 (l'antic V). Hem considerat desitjable que els Districtes s'aproximessin als 200.000 habitants: set Districtes se situen entre 150.000 i 200.000 habitants. Hi ha dos districtes una mica especials, els de la Barcelona Central: Ciutat Vella i Eixample. El primer pot semblar petit (uns 120.000 habitants) i el segon massa gran (307.000 habitants). Però són dos Districtes amb una coherència i una personalitat molt acusades i que a causa de la seva situació cèntrica poden disposar dels equipaments generals de la ciutat, per la qual cosa la població o la superfície no plantejaran grans problemes.

Els Districtes han de tenir personalitat urbana i coheren-

cia interna. Han d'ésser també funcionals, és a dir, dotats de centralitat. Prou grans perquè no sigui massa oneroso descentralitzar-hi l'Administració, adequats per gestionar serveis i per relacionar-se amb les entitats i els ciutadans en general. En alguns casos convindrà que hi hagi Delega-

cions del Consell de Districte en els barris que quedin més allunyats (Ciutat Meridiana a Ciutat Nord, Zona Franca a Sants-Montjuïc, per exemple, per citar dos casos especialment rellevants).

Si els Districtes funcionen de veritat podem aconseguir,

per una part, que es donin més i millors serveis i que l'Ajuntament de Barcelona actuï amb més decisió i eficàcia a les zones urbanes i cap als grups socials que més ho necessiten. I també aconseguirem que la participació dels ciutadans i la intervenció de les entitats en la vida municipal es desenvolupin.

Què vol dir funcionar de veritat? Doncs que s'hi puguin resoldre la majoria d'assumptes que fan anar els ciutadans a l'Ajuntament; que hi hagi oficines informatives i equips tècnics; que es gestioni les escoles, els serveis socials, les instal·lacions esportives, els centres cívics, etc. des del Districte; que hi hagi un pressupost propi per a inversions d'urbanisme i obres públiques; que es faci des del Districte la inspecció de la neteja viària, de l'higiene pública, dels mercats, etc.; i, en general, cal que els districtes funcionin com a veritables Ajuntaments, amb autoritat, poder de decisió i capacitat de comunicació amb els ciutadans. Més endavant, els Districtes, quan siguin elegits, es consolidaran definitivament com a òrgans polítics democràtics.

Per això caldrà esperar probablement la llei de règim local i la carta municipal, és a dir, les eleccions municipals de 1987.

Així mateix convindrà integrar la descentralització a la reestructuració de la Corporació Metropolitana.

## COM S'HA FET LA NOVA DIVISIÓ

La proposta aprovada definitivament pel Consell Plenari el 18 de gener de 1984 ha estat elaborada en el si d'una Ponència de l'Ajuntament de la qual formaven part Pau Cernuda, Guerau Ruiz Pena, Jordi Vallverdú i Germà Vidal (PSC), Joaquim Alemanya i Enric Vila (CIU), Josep M.ª Pujadas (Grup Popular) i que presidia jo mateix. Hem comptat amb l'assessorament de la Comissió Ciutadana formada per representants d'una quinzena d'institucions i entitats ciutadanes i per una vintena de professionals destacats. La Comissió de Descentralització, de la qual formen part tots els Presidents de Districte ha debatut totes les propostes presentades. Així mateix, vull remarcar que jo mateix he treballat amb un nucli tècnic format per dos alts funcionaris de l'Ajuntament (J. M.ª Canals, Cap d'Informació, i Ernest Maragall, Cap del Pla de la Ciutat) i dos assessors externs (Anna Alabart, sociòloga, i Lluís Casassas, Geògraf). Però hem treballat sobre unes bases ja construïdes.

No és possible fer la llista d'obres i autors que han estudiat la Barcelona actual en els darrers vint anys, encara que no ens podem estar de citar, per l'esforç de treball que va representar, l'obra en 7 volums de Josep Maria Huertas i Jaume Fabre: «Tots els barris de Barcelona (1977)» i també l'estudi d'Anna Alabart del qual va sortir-ne el plànol dels grans barris de Barcelona de la Federació d'AA.VV. (1980). L'opinió que per des-

centralitzar Barcelona calien grans unitats ha estat sempre àmpliament compartida. Puc citar al fet anecdòtic que en Marçal Tarragó i jo, a «La gran Barcelona», ja parlàvem de 10 grans zones (1971).

D'altra banda, el desenvolupament dels moviments associatius de barris han plantejat l'exigència d'una Barcelona descentralitzada.

L'estudi-proposta a Lluís Casassas i Joaquim Clusa —«L'organització territorial i administrativa de Barcelona, 1981»— i el debat, barri per barri, que va venir a continuació, tot plegat impulsats pels responsables de Descentralització el Regidor Jordi Vallverdú i la Delegada Graziela Costa, han estat decisius per culminar aquesta feina de l'actual Ajuntament.

El període d'informació pública i la discussió i consulta amb associacions i ciutadans en general (debats oberts a les ràdios, reunions als districtes, etc.) ha permès fer algunes modificacions i ajustar la divisió proposada. Ara, quan la Generalitat faci l'aprovació definitiva tindrem uns districtes destinats a durar molt de temps.

Jordi Borja

## Consell Municipal del Districte 8

Adreça: Polígon Canyelles (Edifici Pau Casals)  
Telèfon: 427 51 25  
Regidor PSC (PSC-PSOE)  
Juan José Ferreiro Suárez

IMPRES POSTAL SENSE ADREÇA

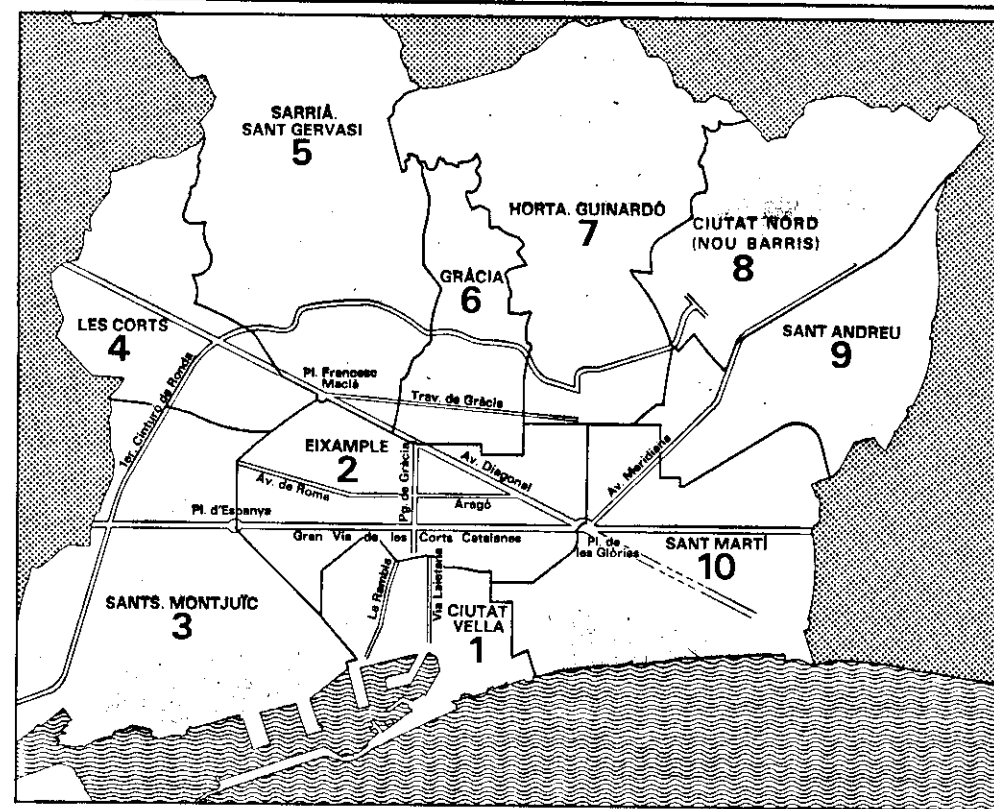


# AJUNTAMENT DE BARCELONA

## EL CONSELL INFORMA

### FULL INFORMATIU DEL CONSELL MUNICIPAL DEL DISTRICTE 8

Porta, Vilapiscina, Turó de la Peira, Ramon Albó, Torre Llobeta, Trinitat Nova, Vallbona, Prosperitat, Canyelles, Guineueta, Verdum, Roquetes, Torre Baró, Ciutat Meridiana.



En aquest Full oferim una àmplia informació sobre la nova divisió de la ciutat.

## LA NOVA BARCELONA DELS DEU DISTRICTES

### TORRE LLOBETA VA INAUGURAR EL SEU CENTRE CÍVIC

## Entrevista

### Jaume Tomàs, Director de Serveis "VOLEM APROPAR MÉS EL PODER ALS CIUTADANS"

Quan aquest Full Informatiu surti al carrer, la ciutat de Barcelona tindrà una nova divisió territorial. Ara hi ha 10 districtes en comptes dels 13 d'abans. Això comporta un canvi en els límits i en la numeració de tots els districtes. D'aquesta manera, aquest districte, que fins ara era el IX Nord, passa a ser el Districte 8. Ens hem acostat a parlar amb en Jaume Tomàs, Director de Serveis del Districte, perquè ens expliqui quins són els canvis més destacables que afectaran el districte.

Per començar caldrà saber quins són els nous límits del Districte.

Els límits del Districte 8 són els marcats pels carrers Ramon Albó, Prats i Roqué, Passeig de Maragall, Petrarca, Cartella, Passeig de Fabra i Puig, Riba-roja, Montreal, Anell de Valladaura, Torrent de Can Santenís, Camí de Sant Llàtzer, Can Rius, Avinyuda de la Meridiana, Concepció Arenal i Riera d'Horta.

¿Quantes alegacions s'han presentat a la nova divisió del districte?

S'han presentat dues alegacions. Una l'han presentada algunes entitats del districte i

fa referència al barri de Torre Llobeta. L'Associació de Veïns va demanar que el sector de barri que hi ha a l'altra banda del Passeig de Maragall fos inclòs en aquest mateix districte, per mantenir-ne la unitat històrica. Aquesta alegació, però, va ser refusada perquè s'entenia que el Passeig de Maragall és un eix vertebrador que funciona molt bé com a línia divisòria. La segona alegació va presentar-la el mateix Regidor i fa referència al nom del Districte. El nom de «Ciutat Nord» no ens sembla gens adient.

En aquest sentit cal dir que ja hi ha una proposta presentada per la majoria d'Associacions de Veïns i entitats del Districte demanant que el nom sigui «Nou Barris». Aquesta proposta s'ha fet mitjançant una carta a l'Alcalde, Pasqual Maragall, i li ha donat suport el Plenari del Consell de Districte, que ho ha aprovat per unanimitat.

En aquest Districte s'ha tingut sempre molt en compte la col·laboració dels veïns. Seguirà aquesta mateixa línia? Quins són els canvis del Districte pel que fa als barris?

Nosaltres creiem que és molt important que els veïns i

### Jaume Tomàs, Director de Servicios "QUEREMOS ACERCAR MAS EL PODER A LOS CIUDADANOS"

Quando este «Full Informatiu» salga a la calle, la ciudad de Barcelona tendrá una nueva división territorial. Ahora hay 10 distritos en lugar de los 13 de antes. Esto comporta un cambio en los límites y en la numeración de todos los distritos. De este modo, este distrito que hasta ahora era el IX Norte, pasa a ser el Distrito 8. Nos hemos dirigido a Jaume Tomàs, Director de Servicios, para que nos explique cuáles son los cambios más destacables que afectarán al distrito.

Para empezar sería necesario saber cuáles son los nuevos límites del distrito.

Los límites del Distrito 8 son los marcados por las calles Ramon Albó, Prats i Roqué, Paseo Maragall, Petrarca, Cartella, Paseo Fabra i Puig, Ribarroja, Montreal, Anell de Valladaura, Torrent de Can Santenís, Camí de Sant Llàtzer, Can Rius, Avenida de la Meridiana, Concepció Arenal y Riera d'Horta.

¿Cuántas alegaciones se han presentado a la nueva división?

Se han presentado dos alegaciones. Una la han presentado algunas entidades del Distrito y hace referencia al barrio de Torre Llobeta. La Asociación de Vecinos pidió que el sector del barrio que está en el otro lado del Paseo Maragall fuese incluido en este mismo distrito para mantener su unidad histórica. Esta alegación, sin embargo, fue rechazada porque se entendía que el Paseo Maragall es un eje vertebrador que funciona perfectamente como línea divisoria. La segunda alegación la presentó el mismo Concejal y se refiere al nombre del distrito. El nombre de «Ciutat Nord» no más parece nada



Jaume Tomàs: «El Ple del Consell ha aprovat el nom de Nou Barris».

adecuado. En este sentido hay que decir que ya existe una propuesta presentada por la mayoría de Asociaciones de Vecinos y entidades del distrito, pidiendo que el nombre sea «Nou Barris». Esta propuesta se ha hecho mediante una carta al Alcalde, Pasqual Maragall y está apoyada por el Plenari del Consell de Distrito que la ha aprobado por unanimidad.

En este distrito se ha tenido siempre muy en cuenta la colaboración de los vecinos. ¿Seguirá esta misma línea? ¿Cuáles son los cambios por lo que a barrios se refiere?

Nosotros creemos que es muy importante que los vecinos y el Ayuntamiento trabajemos con el máximo de conexión posible. Por ello seguiremos haciendo esfuerzos para que el poder esté lo más cerca posible del ciudadano. Ello comporta la colaboración con las asociaciones de vecinos y las entidades. Por lo que a cambios en los barrios se refiere, hay que decir que tanto Trinitat Vella, donde se produjo una consulta popular, como el Congreso, pasan a depender del Distrito de Sant Andreu, ya que tienen con éste más conexiones geográficas.

Entrega de enciclopedias

ANDALUCIA LLEGA A TRAVES DEL CENTRO GARCIA LORCA



El Centro Cultural Garcia Lorca organiza clases de baile.

El pasado día 13 de enero se hizo entrega de diecisiete Enciclopedias de Andalucía a diversas entidades del Distrito y de otras zonas de Barcelona. Este obsequio es el inicio de una campaña organizada por la Federación de Entidades Culturales Andaluzas en Catalunya y patrocinada por la Generalitat de Catalunya. El acto tuvo lugar en la sede del Centro Cultural Garcia Lorca de Nueve Barrios, como la primera entrega de una serie de 500 Enciclopedias de Andalucía que se ampliará posteriormente a 3.000.

La Federación de Entidades Culturales Andaluzas en Catalunya tiene su local provisional en la calle Molino n.º 32, sede del Centro Cultural Garcia Lorca de Nueve Barrios, que a su vez, lleva el Secretariado y la Vocalía de Cultura de la Federación. Este Centro fue fundado el mes de mayo de 1981 por un grupo de vecinos preocupados

por la falta de centros culturales del barrio, sobre todo de cara a los jóvenes. Esta preocupación hizo que buscaran la participación directa de los chicos del barrio en las actividades que se organizan. De entrada el anagrama del centro fue fruto de un concurso entre las distintas escuelas del sector, llevándose el premio un alumno del colegio Santiago Rusiñol.

La importancia que el Centro Garcia Lorca da a la juventud queda patente en la creación de un esplai, llamado Garcia Lorca igual que el centro, y la cesión de sus locales para el Casal de Joves que más adelante pasará a depender directamente del Ayuntamiento y ya tienen local propio. Además de las entregas de Enciclopedias de Andalucía, en las que el Centro Garcia Lorca participa activamente, se organizan distintas actividades sociales. Entre los días 20 y 29 de enero, y con motivo de la entrega del carnet correspondiente a 1984 a los socios del Centro, se han organizado diversos actos, entre los que cabe destacar la actuación de la masa coral «La Guineueta» y la escenificación de la obra «Carrusel cotidiano» a cargo del grupo «Percha». El Centro organiza también clases de danza, en las modalidades de clásica y española; de guitarra, tanto clásica como española, y de catalán.

El 18 de diciembre, día de la inauguración, va haver-hi tot un seguit d'actes. Al matí un torneig de petanca organitzat pel «Club de Petanca Torre Llobeta», un festival esportiu al col·legi Joan Maragall, una cercavila pel barri, amb animació a càrrec dels «Gegants del Pi» i del grup «Setrill». També va tenir molt d'èxit l'aperitiu que s'ofereix als veïns. A la tarda pot destacar-se l'actuació de «Aravadebò», un espectacle de mim i màgia i l'escenificació de l'obra de Santiago Rusiñol, «Gente bien», a càrrec del grup «L'Auguri», sortit d'un taller de teatre del Centre Cívic del Guinardó.

El Centre Cívic de Torre Llobeta té uns 700 m.² útils, repartits en diferents espais. A la planta baixa hi ha el cafè-bar, la Sala d'estar i la Secretaria. Al primer pis hi ha la Sala d'exposicions i la Sala d'actes i també el Casal de Joves. A la segona planta hi ha tres tallers, la sala de reunions i una biblioteca. S'espera que totes aquestes instal·lacions funcionin a ple rendiment ben aviat. El Centre Cívic és situat al carrer Santa Fe i és obert les següents hores: de dilluns a

Nou Centre Cívic

UN DIA DE FESTA A TORRE LLOBETA

El 18 de desembre, dia de la inauguració, va haver-hi tot un seguit d'actes. Al matí un torneig de petanca organitzat pel «Club de Petanca Torre Llobeta», un festival esportiu al col·legi Joan Maragall, una cercavila pel barri, amb animació a càrrec dels «Gegants del Pi» i del grup «Setrill». També va tenir molt d'èxit l'aperitiu que s'ofereix als veïns. A la tarda pot destacar-se l'actuació de «Aravadebò», un espectacle de mim i màgia i l'escenificació de l'obra de Santiago Rusiñol, «Gente bien», a càrrec del grup «L'Auguri», sortit d'un taller de teatre del Centre Cívic del Guinardó.

El Centre Cívic de Torre Llobeta té uns 700 m.² útils, repartits en diferents espais. A la planta baixa hi ha el cafè-bar, la Sala d'estar i la Secretaria. Al primer pis hi ha la Sala d'exposicions i la Sala d'actes i també el Casal de Joves. A la segona planta hi ha tres tallers, la sala de reunions i una biblioteca. S'espera que totes aquestes instal·lacions funcionin a ple rendiment ben aviat. El Centre Cívic és situat al carrer Santa Fe i és obert les següents hores: de dilluns a

divendres, de 10 a 22 h. Dissabtes i diumenges es tanca dues hores al migdia entre les 15 i les 17 h. Si voleu més informació podeu trucar al telèfon 358 56 14.



El Centre Cívic és una masia del segle XV.

El grup «Setrill» i «Els gegants del Pi» van portar la festa al carrer.



El grup «Setrill» i «Els gegants del Pi» van portar la festa al carrer.

ACUERDO CON LOS VECINOS EN EL PLAN DE VALLBONA

Vallbona es un barrio habitado por unas dos mil personas y que cuenta con un elevado porcentaje de barraquismo, casi un 70%. Actualmente hay en marcha un Plan Especial de Reforma Interior, PERI, que afecta a una parte del barrio y que trata de urbanizar y racionalizar esta zona. Sin embargo, hay una buena parte de Vallbona que queda fuera del PERI. Esta deberá ser estudiada por un plan del resto del barrio que, en principio estaba previsto en el plan Cuatrienal para los años 1986-87.

La Asociación de Vecinos de Vallbona no veía claro que el plan para el resto del barrio se retrasara tanto, ya que entendían que urge aplicar lo cuanto antes. Por otra parte

mas condiciones para los locales comerciales. Que se adelantase el plan general para el resto del barrio y, también, que los alquileres no superasen el 10% del salario.

Tras los cortes de tráfico hubo diversas reuniones entre los vecinos y el Ayuntamiento, alguna de ellas bastante tensa. Finalmente, el día 15 de diciembre se llegó a un acuerdo: el Ayuntamiento y el Patronato Municipal de la Vivienda se comprometieron a llevar adelante diversas actuaciones. El Ayuntamiento se comprometió a:

- Presentar un proyecto del resto del barrio antes de seis meses.
- Iniciar negociaciones con todos los afectados en el plazo máximo de un mes, a con-

tar desde la entrega de una relación de los afectados elaborada por la Asociación de Vecinos.

Por su parte el Patronato Municipal de la Vivienda se comprometió a:

- Iniciar las obras del PERI durante 1984, siempre y cuando la Generalitat acepte el presupuesto. El primer bloque de 40 viviendas se construirá en el antiguo campo de fútbol. Más adelante se construirán otros dos bloques.
- Iniciar este año las reformas en el bloque de emergencia, que se encuentra en un estado lamentable, para que resulten viviendas habitables.

Este último compromiso depende también de la aceptación por parte de la Generalitat, con quien el Patronato tiene establecido un convenio.

EL AGUA TODAVIA SE HACE ESPERAR EN TORRE BARÓ

Cerca de un centenar de familias de la zona alta del barrio de Torre Baró sufren serias deficiencias en el suministro de agua por parte de la «Sociedad General de Aguas de Barcelona». El problema radica en la ubicación del depósito que surte aquella zona, ya que algunas de las casas están a más altura que el depósito y la presión del agua no es suficiente para que ésta llegue tan arriba. Tiempo atrás se encontró una solución, que no satisface a los vecinos: subir el agua mediante dos bombas.

Sociedad General de Aguas de Barcelona propone una posible solución. Se trataría de un cambio de terrenos, de manera que la SGAB cedería una finca de su propiedad ubicada en el cruce de las calles Escolapio y Sant Quirze de Safaja en este mismo Distrito. A cambio recibiría el permiso de obras y tres millones de pesetas del Ayuntamiento. Con ello se podría solucionar el coste de las obras. Sin embargo, el Ayuntamiento no ve clara esta solución pues entiende que estaría pagando la construcción del depósito y no tiene por qué pagar la infraestructura de la Compañía de Aguas.

Los vecinos de Torre Baró, mientras tanto, sufren las deficiencias en el suministro de agua, y sólo desean que la «Sociedad General de Aguas» y el Ayuntamiento de Barcelona se pongan de acuerdo para que, así, se pueda construir el depósito lo más pronto posible. De este modo quedaría regularizado de una vez el suministro de agua a un barrio que, no hace muchos años aun, debía sufrir de agua en cuatro o cinco fuentes públicas colocadas a tal efecto.



La solución definitiva parece pasar por la construcción de un depósito que suministre agua a esta zona y que deberá estar en una cota más alta que las casas. Con ello la presión misma del agua bastaría para llegar a todas partes. El lugar elegido por la «Sociedad General de Aguas de Barcelona» para la construcción de dicho depósito está situado en unos terrenos propiedad de la Corporación Metropolitana de Barcelona. El Ayuntamiento

Un depósito, la solución

La historia de la escuela Ferrer i Guardia parece más bien un compendio de mala suerte. Cuando se decide hacer la escuela, se construyen unos barracones provisionales mientras se construye el edificio definitivo. Los problemas empiezan en seguida. El primero llega con la propiedad de los terrenos, lo que provoca un retraso en el inicio de las obras. Una vez subsanado este primer problema se contrata a la empresa constructora «Eflisa» para que haga las obras. Cuando aún no han terminado los cimientos del edificio, «Eflisa» presenta suspensión de pagos. Las obras quedan así paralizadas en tanto no se regulariza la situación de la empresa. Con el tiempo se soluciona este problema. Es entonces cuando se contrata a Famadas que construye el colegio dentro de los plazos convenidos hasta que, en el momento en que llega a la recta final también suspende pagos, con lo cual vuelven a paralizarse las obras.

La propuesta de la Compañía

En una carta fechada el mes de junio de 1982 y destinada al entonces teniente de alcalde de urbanismo del Ayuntamiento de Barcelona, señor Josep Miquel Abad, la



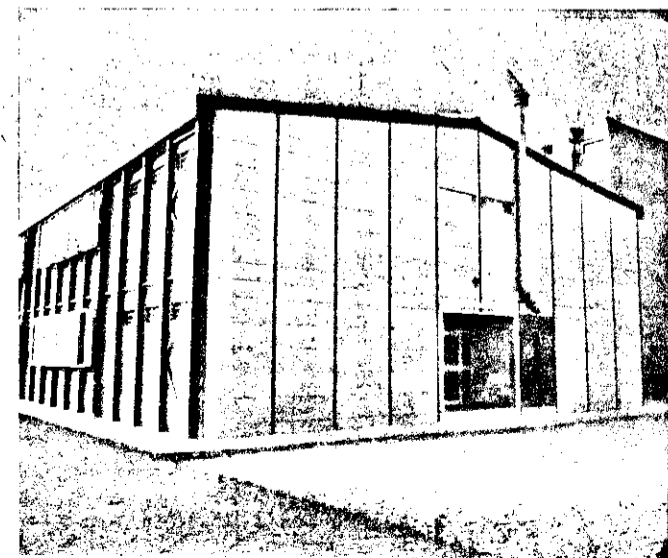
El agua a veces no llega a la parte más alta de Torre Baró.

La empresa suspende pagos

LAS OBRAS DE LA ESCUELA FERRER I GUARDIA, DE NUEVO PARALIZADAS

Los alumnos del colegio Ferrer i Guardia de Ciutat Meridiana han visto como se retrasaba de nuevo la apertura del edificio que debe albergar a la escuela en la calle Pedraforca, a causa de la suspensión de pagos de Famadas, la empresa constructora encargada de las obras del edificio. De este modo deberán pasar otro trimestre en los barracones situados en la calle Perafita, tal como vienen haciendo desde que se fundó la escuela.

Tanto los alumnos, como los padres y los maestros están esperando que el colegio se termine lo más pronto posible. Los barracones se encuentran en un estado lamentable y la situación es ya prácticamente insostenible. Urge una revisión a fondo, pero es preferible hacerla cuando los niños ocupen ya las nuevas aulas de la calle Pedraforca. Una vez que los barracones queden vacíos serán reparados para que pueda utilizarse la escuela de adultos. Este centro, que cuenta con unos ochenta alumnos, ya los usa actualmente durante algunas horas al día.

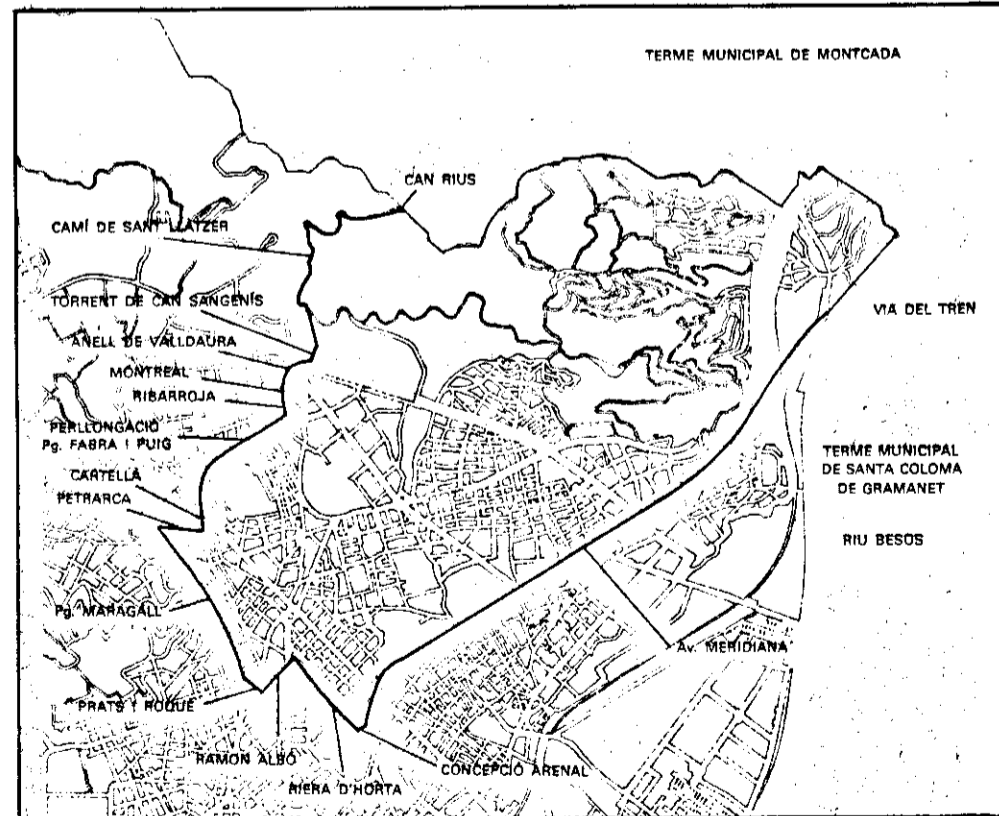


Los maestros ya no quieren estar más tiempo en los barracones provisionales.

planta está prácticamente en condiciones. Sólo falta conectar el agua, la luz y la calefacción. Esta planta tiene justamente ocho aulas, las mismas que se están utilizando actualmente en los barracones de la calle Perafita. En cualquier caso se intenta que el nuevo edificio se utilice lo más pronto posible, aunque queden aún algunas partes anejas al edificio, como los patios, que no estén del todo terminados.

ACLARIMIENT SOBRE EL PATI DE L'ESCOLA POMPEU FABRA

En el Full Informatiu n.º 14, de data setembre-octubre de 1983, es publicava un ampli article sobre la manca d'equipaments del barri del Congrés. Un dels apartats feia referència a la polèmica entorn d'un barracot de l'Escola Pompeu Fabra. En un paràgraf d'aquest es deia textualment: «El pati interior, propietat a partir del 1979 dels veïns, és catalogat urbanísticament com a zona 189, és a dir, zona verda no edificable d'ús i accés públic». Segons ens ha fet arribar el president del Consell de l'Escola Pompeu Fabra això no és correcte, ja que la propietat correspon a l'entitat Vivendades del Congrés Eucarístic i la qualificació que li correspon és de «zona 18», és a dir, «parc urbà», sense que això pressuposi «ús i accés públic». Queda fet, doncs, l'acleariment.



EL NOU MAPA DEL DISTRICTE

El Consell Municipal del Districte 8, com es pot observar en el mapa, abraça el conjunt dels Nou Barris (menys Trinitat Vella) i els barris de Porta, Vilapicina, Ramon Albó, Torre Llobeta i Turó de la Peira. Es, en extensió i en habitants, un dels districtes que més s'acosten a la mitjana de Barcelona: 208.161 habitants i 759 hectàrees. Queda ja definitivament enterrada l'època en que el vell districte IX era un gegant urbanístic que s'acostava al mig milió d'habitants i que, en superfície, doblava per més de la meitat els altres districtes de Barcelona.

# ELS NOUS DISTRICTES, UN PAS DECISIU PER ACOSTAR L'AJUNTAMENT AL CIUTADÀ

En el ple municipal del dia 18 de gener va quedar aprovada la nova divisió de la ciutat en districtes que substitueix la que estava en vigor pràcticament des de l'any 1924. Jordi Borja, tinent d'alcalde president de la ponència per a la divisió territorial de Barcelona, ens explica en aquest article les línies fonamentals en què s'ha basat la nova estructuració.

## DISTRICTES NOUS I VELL

Ara hem aprovat una nova divisió de la Ciutat en Districtes. Però sobretot hem recuperat la personalitat múltiple que viu a Barcelona, i que ve tant de la diversitat històrica i urbanística, com de la diferenciació d'identitats socials, culturals i associatives.

Els deu Districtes actuals tenen tots una imatge clara i determinada, estan tots justificats històricament i constitueixen grans unitats urbanes i socials.

La Barcelona estricta és composta per dos districtes que responen a les dues grans etapes històriques que han produït a la Barcelona actual. La Ciutat Vella, la ciutat de les muralles antigues i medie-

vals (avui Rondes), de la Barri Gòtic, del Born, del Raval i de la Barceloneta, el centre històric i popular per excel·lència. I el Districte segon és l'Eixample, la Barcelona moderna i racionalista, la que va des de la Plaça de les Glòries fins a la d'Espanya, de la Plaça Màcia a la de la Sagrada Família i a l'hospital de Sant Pau. Aquests dos districtes són la Barcelona central, la «ciutat», la que coneixem arreu del món. Però no és l'única, les altres Barcelones, amb més autonomia i més personalitat política i administrativa, també es convertirán en punts de referència ciutadana.

El Districte tercer és ara el de Sants i Montjuïc, zona in-

dustrial i obrera vella i recent, centrada en l'antic municipi de Sants, un dels potencials associatius més importants de Barcelona, i recolzada en la muntanya urbana més característica de la Barcelona històrica, amb el Poble Sec a un costat i Zona Franca a l'altra.

El Districte quart és el de Les Corts, un altre antic municipi que vol preservar la seva personalitat entre Sants i Sarrià, on es troben dos equipaments centrals de Barcelona, les instal·lacions del F. C. Barcelona i la Ciutat Universitària.

El Districte cinquè és format per dos antics municipis que la història urbana recent ha unit: Sarrià i St. Gervasi, o St. Gervasi i Sarrià, amb Vallvidrera i les Planes, l'antiga ciutat alta i residencial, la zona més oberta cap a la muntanya per un costat i cap a la «ciutat» de l'altre.

El Districte sisè és Gràcia, un districte polaritzat per un antic municipi convertit avui en un dels barris més característics de Barcelona, on no cal inventar-se ni l'associacionisme ni la participació, si-



La nova divisió ja és una realitat.

nó reconèixer-ho i fer-ho possible.

El Districte setè es recolza en l'antic municipi d'Horta i els seus barris (Vall d'Hebron, Carmel, etc.) amb el barri del Guinardó que si bé històricament no formava part d'Horta, la història urbana moderna l'hi ha acostat, mentre l'allunyava de St. Martí.

El Districte vuitè és el de Ciutat Nord, és a dir Nou Barris (els antics barris alts de St. Andreu: Roquetes, Verdum, Torre Baró, etc.) i Turó de la Peira - Vilapiscina. No hi havia municipi històric, ni un nom que unifiqués la zona més representativa del creixement de la ciutat des dels

any quaranta fins avui. Una zona, però, que ha forjat la seva personalitat lluitant i organitzant-se per esdevenir una veritable ciutat. Crec sincerament que és l'únic cas que el nom pot ser discutible i probablement es canviaria per Nou Barris. El que no és discutible és que fent d'aquest barri un Districte amb plena personalitat política i administrativa, es fa un pas endavant fonamental a favor del seu progrés ciutadà.

El Districte novè és St. Andreu, que correspon a l'antic municipi de St. Andreu del Palomar, amb barris dotats de personalitat històrica com La Sagrera, o més recent (Bon

Pastor, Baró de Viver, Trinitat Vella, Congrés) que envolten una de les barriades més característiques de la Barcelona popular de l'època moderna.

I, finalment, el Districte desè és St. Martí, el Districte que permet recuperar l'antic municipi de St. Martí de Provençals, el Districte del Clot i Camp de l'Arpa, del vell Poble Nou i dels nous barris de la Verneda i del Besòs.

Em sembla que la simple enumeració d'aquests districtes, la comprovació de la seva personalitat històrica i actual, és la millor justificació de la nova divisió de la Ciutat.

## LA DESCENTRALITZACIÓ QUE VOLEM

Els Districtes municipals no són els barris. A Barcelona hi ha de quaranta a cinquanta barris com a mínim. Seria impossible crear un Consell Municipal, amb els tècnics i administratius, oficines i serveis, amb capacitat de prendre decisions, a cada barri. Els Districtes però, no trenquen barris, sinó que els agrupen i unifiquen en entitats dotades de personalitat històrica, urbana i social. Cada barri ha de conservar i desenvolupar la seva identitat i la seva vida col·lectiva. El Consell de Districte, més proper que l'Ajuntament, ho facilitarà. Aquesta és la nostra intenció.

Els Districtes no són idèntics, però tampoc hi ha les diferències d'abans, que ens trobàvem amb Districtes que s'aproximaven al mig milió d'habitants (l'antic IX) i d'altres que tot just en tenien 60.000 (l'antic V). Hem considerat desitjable que els Districtes s'aproximessin als 200.000 habitants: set Districtes se situen entre 150.000 i 200.000 habitants. Hi ha dos districtes una mica especials, els de la Barcelona Central: Ciutat Vella i Eixample. El primer pot semblar petit (uns 120.000 habitants) i el segon massa gran (307.000 habitants). Però són dos Districtes amb una coherència i una personalitat molt acusades i que a causa de la seva situació cèntrica poden disposar dels equipaments generals de la ciutat, per la qual cosa la població o la superflua no plantejaran grans problemes.

Els Districtes han de tenir personalitat urbana i coheren-

cia interna. Han d'ésser també funcionals, és a dir, dotats de centralitat. Prou grans perquè no sigui massa onerosa descentralitzar-hi l'Administració, adequats per gestionar serveis i per relacionar-se amb les entitats i els ciutadans en general. En alguns casos convindrà que hi hagi Delega-

cions del Consell de Districte en els barris que quedin més allunyats (Ciutat Meridiana a Ciutat Nord, Zona Franca a Sants-Montjuïc, per exemple, per citar dos casos especialment rellevants).

Si els Districtes funcionen de veritat podem aconseguir,

per una part, que es donin més i millors serveis i que l'Ajuntament de Barcelona actuï amb més decisió i eficàcia a les zones urbanes i cap als grups socials que més ho necessiten. I també aconseguirem que la participació dels ciutadans i la intervenció de les entitats en la vida municipal es desenvolupin.

Què vol dir funcionar de veritat? Doncs que s'hi puguin resoldre la majoria d'assumptes que fan anar els ciutadans a l'Ajuntament; que hi hagi oficines informatives i equips tècnics; que es gestionin les escoles, els serveis socials, les instal·lacions esportives, els centres cívics, etc. des del Districte; que hi hagi un pressupost propi per a inversions d'urbanisme i obres públiques; que es faci des del Districte la inspecció de la neteja viària, de l'higiene pública, dels mercats, etc.; i, en general, cal que els districtes funcionin com a veritables Ajuntaments, amb autoritat, poder de decisió i capacitat de comunicació amb els ciutadans. Més endavant, els Districtes, quan siguin elegits, es consolidaran definitivament com a òrgans polítics democràtics.

Per això caldrà esperar probablement la llei de règim local i la carta municipal, és a dir, les eleccions municipals de 1987.

Així mateix convindrà integrar la descentralització a la reestructuració de la Corporació Metropolitana.

## COM S'HA FET LA NOVA DIVISIÓ

La proposta aprovada definitivament pel Consell Plenari el 18 de gener de 1984 ha estat elaborada en el si d'una Ponència de l'Ajuntament de la qual formaven part Pau Cernuda, Guerau Ruiz Pena, Jordi Vallverdú i Germà Vidal (PSC), Joaquim Alemanya i Enric Vila (CIU), Josep M.ª Pujadas (Grup Popular) i que presidia jo mateix. Hem comptat amb l'assessorament de la Comissió Ciutadana formada per representants d'una quinzena d'institucions i entitats ciutadanes i per una vintena de professionals destacats. La Comissió de Descentralització, de la qual formen part tots els Presidents de Districte ha debatut totes les propostes presentades. Així mateix, vull remarcar que jo mateix he treballat amb un nucli tècnic format per dos alts funcionaris de l'Ajuntament (J. M.ª Canals, Cap d'Informació, i Ernest Maragall, Cap del Pla de la Ciutat) i dos assessors externs (Anna Alabart, sociòloga, i Lluís Casassas, Geògraf). Però hem treballat sobre unes bases ja construïdes.

No és possible fer la llista d'obres i autors que han estudiat la Barcelona actual en els darrers vint anys, encara que no ens podem estar de citar, per l'esforç de treball que va representar, l'obra en 7 volums de Josep Maria Huertas i Jaume Fabre: «Tots els barris de Barcelona (1977)» i també l'estudi d'Anna Alabart del qual va sortir-ne el plànol dels grans barris de Barcelona de la Federació d'AA.VV. (1980). L'opinió que per des-

### Consell Municipal d'Horta-Guinardó

Adreça: Avinguda Verge de Montserrat, 136  
Telèfon: 235 78 03/04  
Regidor PSC (PSC-PSOE)  
Albert Batlle i Bastardas

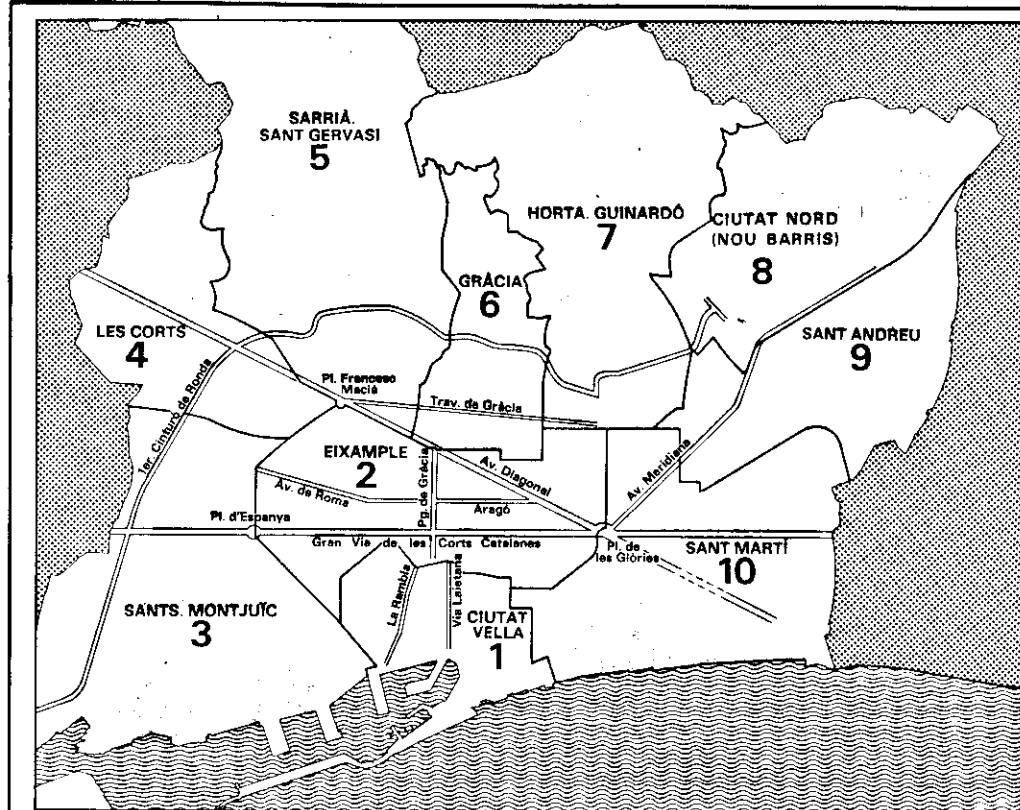
Jordi Borja

# AJUNTAMENT DE BARCELONA

## el consell del districte HORTA

### FULL INFORMATIU DEL CONSELL MUNICIPAL D'HORTA-GUINARDÓ/DISTRICTE 7

Sant Genís, Montbau, La Taxonera, La Clota, Font d'en Fargues, Can Baró, El Guinardó, Baix Guinardó, Horta, El Carmel i El Parc de la Vall d'Hebrón



En aquest Full oferim una àmplia informació sobre la nova divisió de la ciutat.

## LA NOVA BARCELONA DELS DEU DISTRICTES

## UN GRAN ESFORÇ PER MILLORAR PLACES I CARRERS

## Carta del Regidor

### HORTA-GUINARDÓ

Amb la nova divisió de la ciutat el Districte d'Horta-Guinardó ha quedat format per onze barris d'una riquesa social i cultural molt diversa. Barris de construcció recent, composts majoritàriament per immigrants, com El Carmel, La Clota, Sant Genís, La Taxonera i Can Baró. Barris

fet per caprici. Tots els barris, menys els del Guinardó, pertanyien a l'antic municipi d'Horta. És cert que hi ha altres barris situats als districtes de Gràcia i Ciutat Nord que els seus territoris havien format part del terme municipal d'Horta. Són els nuclis d'El Coll, Vallcarca, Els Penitents i Turó de la Peira. Però en aquests casos, la geografia i la trama urbana moderna han fet que es relacionessin més

amb altres zones de la ciutat. La geografia, sovint més tossuda que els homes, ha configurat dins de la Vall d'Horta aquest conjunt de vuit barris que s'han interrelacionat moltes vegades de manera espontània. No cal recordar les lluites per al parc als terrenys de Martí Codolar que van donar lloc a una coordinadora on participaven pràcticament totes les associacions de veïns d'aquest sector. En les pàgines interiors d'aquest mateix Full s'informa del naixement de Ràdio Eivissa que té com a fundadors les entitats d'Horta, El Carmel i la Font d'en Fargues.

Per altra banda, hi ha tot el sector del Baix Guinardó, Guinardó i Can Baró que forma un conjunt amb una personalitat pròpia i definida dins del nou districte. D'ací que el nom d'aquest tingui la duplicitat Horta-Guinardó que designa les dues grans zones.

La creació del Districte d'Horta-Guinardó ha de ser, precisament, el pas decisiu perquè tots aquests barris s'integrin en una unitat nova el símil més proper a la qual és el d'un poble. S'ha de començar a oblidar la concepció que els districtes són únicament una unitat administrativa com la dels districtes posteriors, fins fa poc més coneguts que els municipals, o els districtes de la policia. Els districtes hauran de ser a partir d'ara unitats vives, amb barris solidaris i permeables entre ells. Com petits



Albert Batlle, regidor d'Horta-Guinardó.

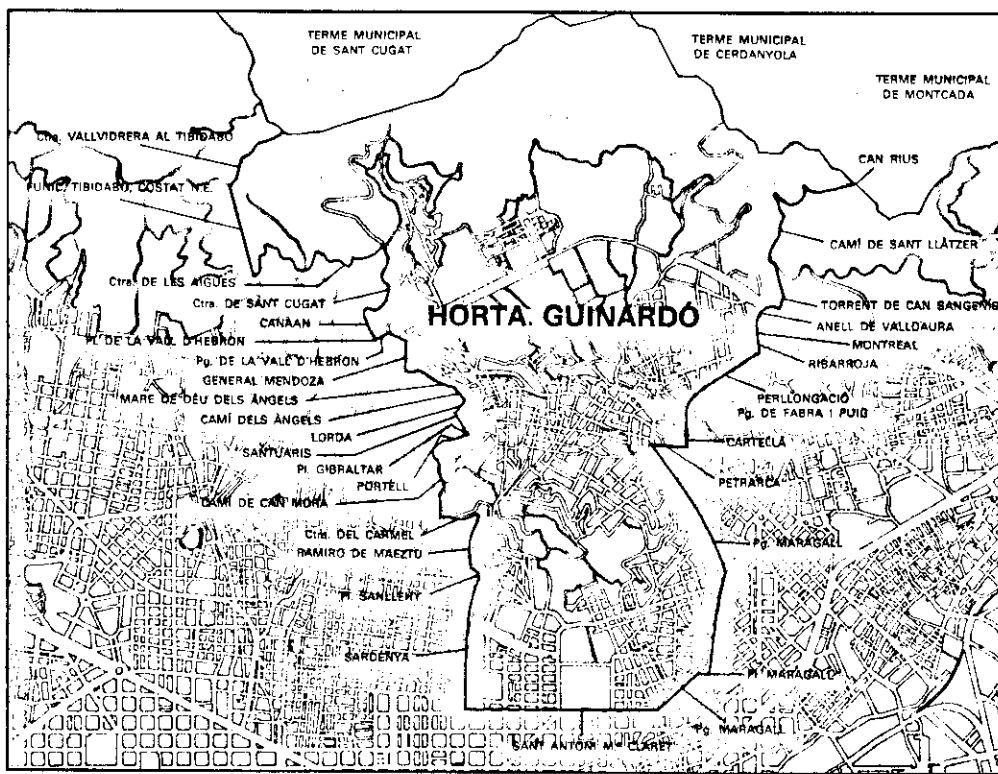
pobles integrats per ciutadans que tenen uns arrels, una història, una cultura popular alhora diversa i alhora comuna en la qual es reconeixen.

Per aconseguir que els districtes donin aquest gran pas, caldrà, però, un gran esforç per part de tots. Per part de l'Ajuntament, que ha de complir les fites descentralitzadores que s'ha marcat en el programa dels propers quatre anys. És evident que per fer del districte una entitat vertebrada, cal que els consells tinguin competències sobre les obres i plans urbanístics, que depenguin d'ells directament els centres cívics i casals de

joves, que els mateixos consellers de districte siguin escolts directament pels seus administrats. En definitiva cal que els consells funcionin com els ajuntaments d'aquest poble imaginari de què parlàvem.

Caldrà també un esforç per part del Consell que haurà de ser capaç d'assumir el nou paper que ha de fer. I, finalment, caldrà un esforç de tots els ciutadans en col·laborar, des de la seva entitat, associació, club o assistent a les comissions i plens del Consell, en la construcció d'un districte amb una història i un futur comú.

Albert Batlle



Els límits del nou Districte.

# RÀDIO EIVISSA, L'EMISSORA D'HORTA I EL CARMEL



Ràdio Eivissa ha estat creada per entitats i associacions.

Si vostè posa el seu aparell de ràdio al punt 100.3 del dial de la FM i són entre les vuit i les dotze de la nit, és molt probable que senti parlar d'una obra de teatre del Casal d'Horta o dels problemes urbanístics del Carmel o de qualsevol tema que tingui interès per al barri. Haurà connectat amb Ràdio Eivissa. Una emissora que, des de la plaça que porta aquest nom, emet per als barris d'Horta, El Carmel i la Font d'en Fargues.

Ràdio Eivissa va néixer el mes de setembre de l'any passat, a partir de la iniciativa de dos veïns d'Horta, en Miquel Garcia i en Jesús Fernández, que ja tenien experiència en altres mitjans de comunicació. «Teniem ganes de fer alguna cosa de ràdio i anàvem a començar com a ràdio-aficionats, però en proposar-ho a les entitats d'Horta vam veure que es podia tirar endavant un projecte més ambiciós amb el suport de tot el barri», diu en Miquel Garcia.

A la iniciativa, a més de les entitats d'Horta, s'hi van apuntar l'Associació de Veïns i el Casal de Joves del Carmel i l'Associació de Veïns de la Font d'en Fargues. Cada Centre va fer una aportació econòmica i, així, el mes de setembre va començar a emetre Ràdio Eivissa.

Pels promotors de l'emissora no es tracta d'una ràdio convencional, perquè no hi ha darrera cap interès econòmic ni partidista. «Pretendemos ser un portavoz del barri —expliquen en un opuscle que

han editat—, el barri serà el protagonista. Estamos por una nueva relación emisor-receptor que rompa esta separación.»

## Un programa del Consell

Així s'explica una programació en la qual un dia són els veïns que es posen darrera del micròfon —en «El barri informa»—, un altre són les entitats, un altre els joves, els ecologistes. Una programació on hi ha debats, musicals, informació cultural fins a completar les quatre hores d'emissió en les quals el Consell d'Horta-Guinardó també hi té el seu lloc.

Cada dilluns, a les vuit del vespre, després de la sintonia —«És Ràdio Eivissa, la teva ràdio»— obre la programació l'espai dedicat a la informació de les actuacions i serveis del Consell. Des que va començar el programa s'han debatut ja els temes dels PERI del Carmel, les taxes de les instal·lacions esportives, el servei d'ajut a l'alcoholisme i d'altres temes en els quals i qualsevol veï pot intervenir fent preguntes, crítiques o demanant informació a través de la bústia de l'emissora.

Ràdio Eivissa té el seu local a la seu del Casal de Joves, a la plaça d'Eivissa número 17, i des del cor d'una bona part dels barris del districte, espera, cada vespre, que els radioients d'aquesta zona puguin el seu aparell al punt 100.3 del dial de la FM.

# QUARANTA OBRES EN CINC MESOS PER MILLORAR ELS BARRIS

En el curs dels darrers cinc mesos, el Consell d'Horta-Guinardó està portant a terme prop de quaranta petites obres i actuacions urbanístiques, per un valor total de deu milions de pessetes. Són obres de poc volum, que sovint passen desapercebudes als diaris i al mateix Full, però que, poc a poc, van refent la malmesa imatge urbana de la ciutat.

A Barcelona hi ha encara molts racons mal il·luminats, molts patis d'escola que són només una pista de ciment i molts passatges i placetes que no se'n mereixen el nom. Barcelona té una gran quantitat de necessitats i problemes que, observats a distància, poden semblar insignificants, però que per als ciutadans que els viuen són d'una importància cabdal.

Per resoldre aquestes situacions el Consell ha fet un gran esforç en la utilització del presupost del Fons de Lliure Disposició, arribant a finançar un total de disset obres entre els mesos de novembre i desembre del 83 i divuit que estan en curs en el primer trimestre d'aquest any.

## Una plaça per a un historiador

D'entre les obres que s'estan duent a terme actualment, n'hi ha tres que van destinades a fer més agradable la vida urbana: al Parc de l'Amistat, al carrer Campoamor i al carrer Feliu i Codina. A l'interior del parc s'hi col·locaran unes taules que faran de benedictors, s'hi plantaran arbres i s'il·luminarà. Al carrer Campoamor es situaran bancs en les dues voreres i al carrer de Feliu i Codina, s'enjardinarà el solar enfonsat que es troba a l'alçada del Torrent de Can Mariné.

Pel seu caràcter especialment sentimental cal destacar la construcció d'una placeta dedicada a Feliu Capdevila, la persona que va recollir pràcticament la totalitat del material històric de què es disposa avui sobre l'antic municipi d'Horta. Es col·locarà també una placa en el seu honor que recordarà el primer historiador del nostre districte.

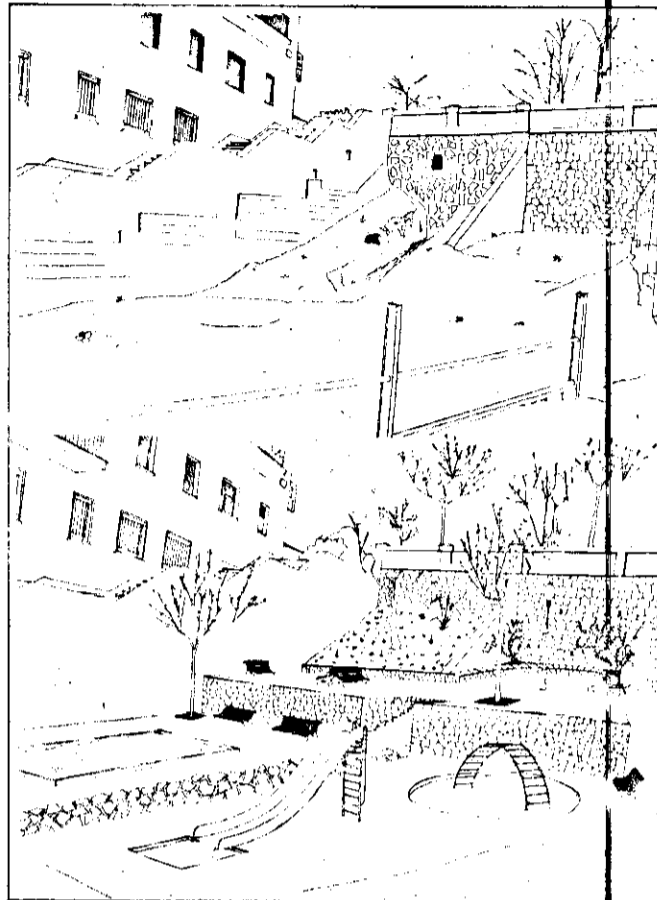
Les altres obres en curs potser no són tan vistoses però no per això són menys necessàries: instal·lacions d'enlluminat, reparacions d'asfaltat, pavimentacions de carrerons i passatges i diverses reparacions a les escoles.

## Feina feta

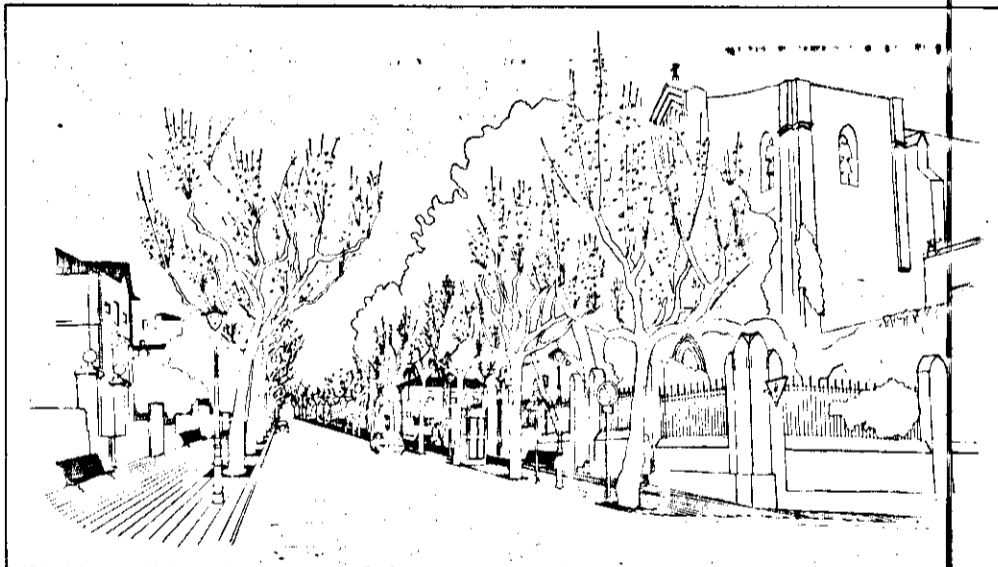
D'entre les divuit obres ja acabades es fa difícil escollir les més significatives. Al carrer Francesc Alegre s'ha substituït un terraple per una escala facilitant així l'accés dels veïns. A la part alta de la carretera del Carmel s'han fet voreres i aquestes s'han protegit amb pilons. També s'ha protegit amb pilons la vorera del Passeig de Vallaura, als voltants del Col·legi Mare Nostrum.

Dins de l'àmbit de la circulació, s'han renovat un total

de 50 senyals de trànsit i s'ha col·locat un semàfor a la cruïlla dels carrers Cartagena i Manso Casanoves. S'ha situat també una tanca al carrer del Dr. Cadevall (Guinardó), al costat d'uns barrancs, per evitar possibles caigudes. En un altre ordre de coses, s'han fet reparacions, s'han arreglat els accessos, humitats i enllumenat exterior i interior a la Biblioteca de Montbau. S'ha instal·lat una reixa d'absorció d'aigües al carrer Harmonia que s'havia fet imprescindible després de les darreres pluges, s'han realitzat unes pistes de petanca al Parc de la Palmera i s'han arreglat diverses instal·lacions als col·legis; així fins a un total de divuit obres ja acabades, amb les quals, poc a poc, es va millorant l'encara deficient estructura urbana de la ciutat.



El com és i el com serà del solar de Torrent de Can Mariné.



Al carrer Campoamor s'instal·laran bancs i s'adequarà tot l'entorn.



A Francesc Alegre feien falta unes escales.

# Xavier Bachs, coordinador de Deportes, habla de precios y presupuestos

## LA TRANSPARENCIA LLEGA A LAS INSTALACIONES MUNICIPALES

Por vez primera en Barcelona las instalaciones deportivas municipales cedidas a clubs privados serán controladas regularmente por el Ayuntamiento y los usuarios. El Consell del Districte ha nombrado una Comisión de Control y ha aprobado los precios que deberá pagar cualquier ciudadano que quiera utilizar los recintos. Xavier Bachs, conseller de Deportes de Horta-Guinardó, nos relata «el largo camino que ha habido que recorrer para sentar las bases de una gestión transparente de las instalaciones».



Xavier Bachs, coordinador de Deportes.

«En primer lugar el Area de Deportes del Ayuntamiento tuvo que elaborar un reglamento de las instalaciones deportivas dado que no existía ninguna reglamentación general que tuviera un carácter descentralizado y participativo. La nueva normativa quedó aprobada hace ya más de un año y desde entonces hemos trabajado para poner en práctica dos de las posibilidades que nos ofrecía establecer los presupuestos y los precios de utilización de las instalaciones y crear una comisión de seguimiento que controlase el funcionamiento de las mismas. For el momento hemos sido el primer Distrito de la ciudad que lo ha llevado a término.»

«Algunos equipos se han quejado de que el suplemento por iluminación es excesivamente caro. Dos mil pesetas cuesta, por ejemplo, cada hora en el campo del Martinec si se trata de un partido de fútbol. —La luz hace poco tiempo que se ha instalado en este campo y todavía no tenemos una experiencia clara de lo que puede comportar su coste. Hemos preferido curarnos en salud antes que arriesgarnos a empezar una nueva gestión con déficit. Si el coste de la luz resulta inferior, los precios se bajarán.»

«Se ha planteado en algún momento la posibilidad que el uso de las instalaciones sea gratuito? —Es evidente que a todos nos gustaría que se pudiese hacer deporte como cuando salimos a pasear, sin pagar nada, pero lo cierto es que mantener las instalaciones en buen estado cuesta mucho dinero. Si no se pagase nada asistiríamos a una degradación progresiva de los recintos».

## Diferencias de precio

A partir de ahora cualquier ciudadano que traspase el umbral de una instalación municipal ya sabe a qué atenerse. Sin embargo los precios no son todos iguales en todas las instalaciones. Un partido de fútbol aficionado, sin taquilla, en el campo municipal del Guinardó cuesta 2.880 pesetas y en el campo municipal de Horta 4.140. ¿Por qué esta diferencia? ¿En base a qué criterios se han fijado los precios? —A partir de un estudio de los gastos que comporta cada instalación para el club que la regenta. Para fijarlos, el Area de Deportes encargó unas auditorias a la Universidad Autónoma de Barcelona. Después de efectuadas las cuentas resulta evidente que hay instalaciones mucho más caras de mantener que otras y, por tanto, es lógico que el ciudadano que utiliza una instalación que cuesta más de mantener pague también más por su disfrute. En el caso del campo municipal de Horta las dimensiones del terreno de juego y de los graderios comportan unos gastos que a la fuerza tienen que repercutir en el precio.

«Sin embargo, en la misma instalación se cobran precios muy diferentes. —Uno de los objetivos que persigue el actual consistorio es facilitar el acceso a la práctica deportiva a niños y jóvenes, por tanto es coherente que el deporte escolar y el ju-

venil se beneficien de precios reducidos en unas instalaciones que son del municipio. Un partido de fútbol escolar puede costar 500 pesetas y uno de juveniles 1.440. —La primera tarea que ha tenido que realizar la comisión ha sido la elaboración y aprobación de los presupuestos de los recintos así como la formulación de los precios. Estos ya se han hecho públicos y ahora tendremos que seguir el cumplimiento de los presupuestos», nos dice Xavier Bachs.

## Participación de los clubs

La Comisión General de Seguimiento de las Instalaciones Deportivas Municipales —este largo nombre tiene— quedó oficialmente constituida en el pleno del Consell celebrado el pasado día 20 de diciembre. El nuevo órgano está presidido por el concejal de Horta - Guinardó, Albert Batlle y está integrado por tres representantes del Consell del Districte, un representante del Area de Deportes del Ayuntamiento, una persona por cada una de las cinco entidades concesionarias de las instalaciones municipales del Distrito —U. E. Horta, F. C. Martinec, U. A. Horta, C. D. Carmelo y C. E. Col·lcerola—, dos portavoces de la coordinadora de asociaciones de vecinos en calidad de represen-

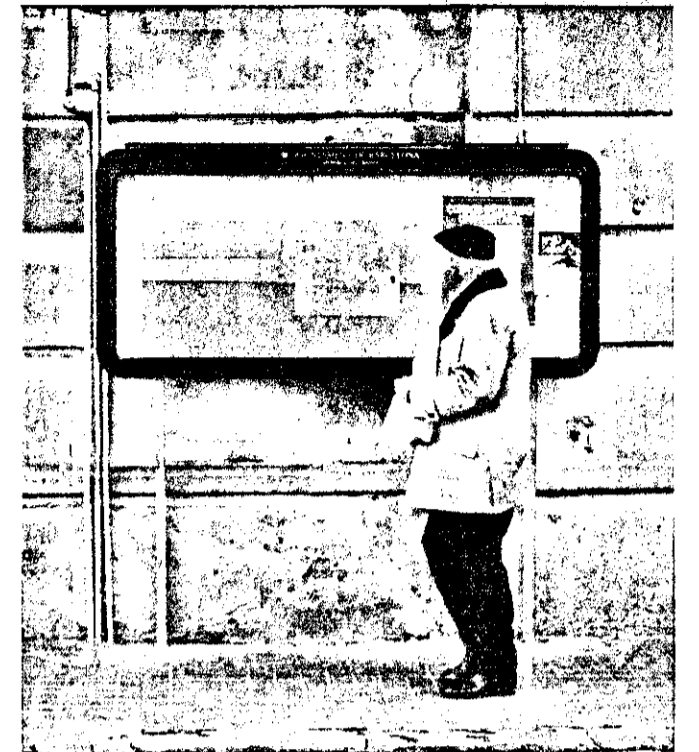
tantes de los usuarios de las instalaciones y, finalmente, el coordinador de la comisión, Jesús Monedero.

«El ciudadano, a través de qué medios puede informarse exactamente de las tasas vigentes? —Hemos colocado las listas de los precios en todos los plafones informativos de los barrios donde hay instalaciones municipales y se han enviado a las entidades. Además es obligación de los clubs insertarlas en sus carteleras de anuncios. Si hay alguna duda o es necesario realizar alguna reclamación se debe acudir a la propia comisión cuya sede está en el Consell del Districte.»

A. G.

# Dels barris

LES NOTÍCIES DEL BARRI ALS PLAFONS INFORMATIUS



Des del dia 18 de gener, als plafons informatius del districte, els papers i els cartells ja no es tornen grocs. El Consell, a més de realitzar una renovació quinzenal del material exposat (tots els dies 1 i 15 de cada mes), utilitza un nou sistema d'ampliació per mitjà de fotocòpies que permet reproduir textos a gran dimensió d'un dia per l'altre. Així hi tenen cabuda, mecanografiades de manera visible, les activitats del Consell, els actes de les entitats, les notícies del barri... etc.

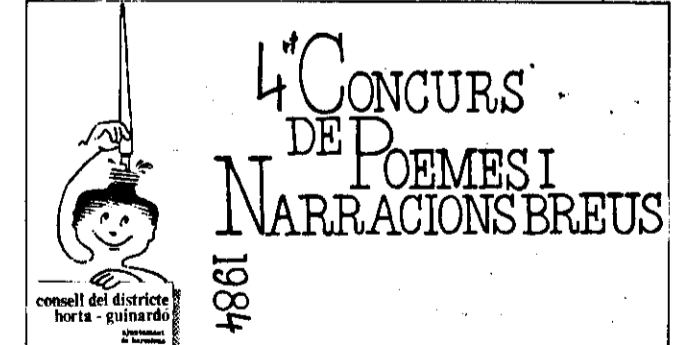
La intenció del Consell és que els plafons es converteixin en un vehicle més de comunicació entre els veïns i l'Ajuntament i entre els propis veïns. En un mitjà d'informació al qual acudeixi periòdicament tot ciutadà que vulgui estar al corrent de la vida del barri.

## LA MORTALITAT INFANTIL ÉS SUPERIOR A LA MITJANA DE BARCELONA

Segons un estudi realitzat per l'Institut Municipal d'Higiene, la mortalitat infantil al districte és de 7,7 nens per cada mil nascuts, i per tant, lleugerament superior a la mitjana de la ciutat que se situa en el 6,5. La diferència respecte de la taxa de Barcelona no és, doncs, excessiva però, malgrat tot, l'Institut ha iniciat ja un estudi que permetria esbrinar les causes d'aquesta variació i si a l'interior del mateix districte hi ha zones afectades en major o menor grau per la mortalitat infantil. Oriol Ramis, encarregat d'aquest estudi, ens deia que «en principi és molt possible que la variació en la taxa vagi lligada a la situació social i econòmica de cada zona. Un fet molt significatiu és que l'antic Districte V —el que abans s'anomenava «Barri Xinó»— és el que té la taxa més alta de Barcelona: més d'un 15%».

De les conclusions a què s'arribi en l'estudi es desprendran les mesures que calgui adoptar per disminuir, tant com sigui possible, els casos de nens morts durant el primer any de vida.

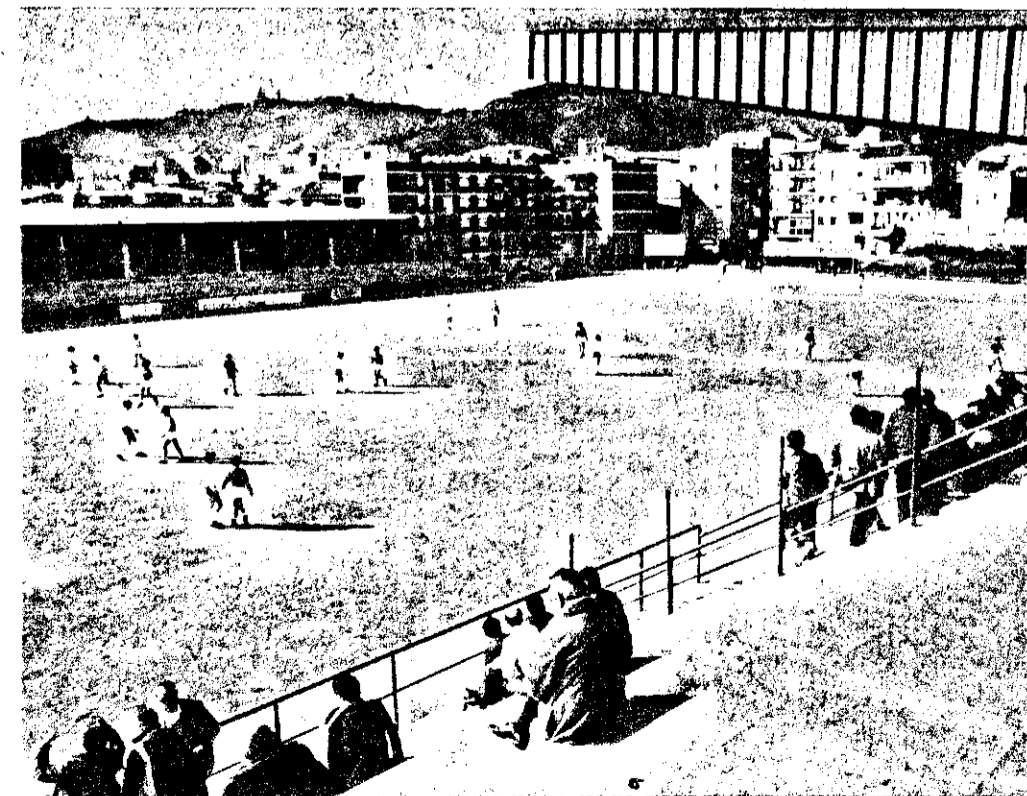
## QUART CONCURS DE POEMES I NARRACIONS BREUS



Com ja és tradicional en aquestes dates, la Comissió de Cultura del Consell ha convocat el concurs de poemes i narracions breus del districte, en la seva quarta edició. El concurs és obert a la participació de nens, joves o adults que visquin o treballin en els nostres barris i que no hagin publicat cap llibre anteriorment.

De la mateixa manera que en edicions anteriors, la recompensa als textos premiats serà la impressió dels treballs en un llibret que es repartirà el Dia del Llibre a totes les parades de venda de llibres del districte.

La data màxima de presentació d'originals és el proper dia 2 de març i el lloc on cal adreçar-los és la seu del Consell. Els textos han de ser en llengua catalana, i han de tenir una extensió màxima de 30 versos de poemes i tres fulls holandesos per una sola cara en les narracions breus.



Las instalaciones municipales de Horta son las más caras de mantener.

# ELS NOUS DISTRICTES, UN PAS DECISIU PER ACOSTAR L'AJUNTAMENT AL CIUTADÀ

En el ple municipal del dia 18 de gener va quedar aprovada la nova divisió de la ciutat en districtes que substitueix la que estava en vigor pràcticament des de l'any 1924. Jordi Borja, tinent d'alcalde president de la ponència per a la divisió territorial de Barcelona, ens explica en aquest article les línies fonamentals en què s'ha basat la nova estructuració.

## DISTRICTES NOUS I VELL

Ara hem aprovat una nova divisió de la Ciutat en Districtes. Però sobretot hem recuperat la personalitat múltiple que viu a Barcelona, i que ve tant de la diversitat històrica i urbanística, com de la diferenciació d'identitats socials, culturals i associatives.

Els deu Districtes actuals tenen tots una imatge clara i determinada, estan tots justificats històricament i constitueixen grans unitats urbanes i socials.

La Barcelona estricta és composta per dos districtes que responen a les dues grans etapes històriques que han produït a la Barcelona actual. La Ciutat Vella, la ciutat de les muralles antigues i medie-

dustrial i obrera vella i recent, centrada en l'antic municipi de Sants, un dels potencials associatius més importants de Barcelona, i recolzada en la muntanya urbana més característica de la Barcelona històrica, amb el Poble Sec a un costat i Zona Franca a l'altra.

El Districte quart és el de Les Corts, un altre antic municipi que vol preservar la seva personalitat entre Sants i Sarrià, on es troben dos equipaments centrals de Barcelona, les instal·lacions del F. C. Barcelona i la Ciutat Universitària.

El Districte cinquè és format per dos antics municipis que la història urbana recent ha unit: Sarrià i St. Gervasi, o St. Gervasi i Sarrià, amb Vallvidrera i les Planes, l'antiga ciutat alta i residencial, la zona més oberta cap a la muntanya per un costat i cap a la «ciutat» de l'altre.

El Districte sisè és Gràcia, un districte polaritzat per un antic municipi convertit avui en un dels barris més característics de Barcelona, on no cal inventar-se ni l'associacionisme ni la participació, si-



La nova divisió ja és una realtat.

no reconèixer-ho i fer-ho possible.

El Districte setè es recolza en l'antic municipi d'Horta i els seus barris (Vall d'Hebron, Carmel, etc.) amb el barri del Guinardó que si bé històricament no formava part d'Horta, la història urbana moderna l'hi ha acostat, mentre l'allunyava de St. Martí.

El Districte vuitè és el de Ciutat Nord, és a dir Nou Barris (els antics barris alts de St. Andreu: Roquetes, Verdum, Torre Baró, etc.) i Turó de la Peira - Vilapiscina. No hi havia municipi històric, ni un nom que unifiqués la zona més representativa del creixement de la ciutat des dels

anys quaranta fins avui. Una zona, però, que ha forjat la seva personalitat lluitant i organitzant-se per esdevenir una veritable ciutat. Crec sincerament que és l'únic cas que el nom pot ser discutible i probablement es canviaria per Nou Barris. El que no és discutible és que fent d'aquest barri un Districte amb plena personalitat política i administrativa, es fa un pas endavant fonamental a favor del seu progrés ciutadà.

El Districte novè és St. Andreu, que correspon a l'antic municipi de St. Andreu del Palomar, amb barris dotats de personalitat històrica com La Sagrera, o més recent (Bon

Pastor, Baró de Viver, Trinitat Vella, Congrés) que envolten una de les barriades més característiques de la Barcelona popular de l'època moderna.

I, finalment, el Districte desè és St. Martí, el Districte que permet recuperar l'antic municipi de St. Martí de Provençals, el Districte del Clot i Camp de l'Arpa, del vell Poble Nou i dels nous barris de la Verneda i del Besòs.

Em sembla que la simple enumeració d'aquests districtes, la comprovació de la seva personalitat històrica i actual, és la millor justificació de la nova divisió de la Ciutat.

## LA DESCENTRALITZACIÓ QUE VOLEM

Els Districtes municipals no són els barris. A Barcelona hi ha de quaranta a cinquanta barris com a mínim. Seria impossible crear un Consell Municipal, amb els tècnics i administratius, oficines i serveis, amb capacitat de prendre decisions, a cada barri. Els Districtes però, no trenquen barris, sinó que els agrupen i unifiquen en entitats dotades de personalitat històrica, urbana i social. Cada barri ha de conservar i desenvolupar la seva identitat i la seva vida col·lectiva. El Consell de Districte, més proper que l'Ajuntament, ho facilitarà. Aquesta és la nostra intenció.

Els Districtes no són idèntics, però tampoc hi ha les diferències d'abans, que ens trobàvem amb Districtes que s'aproximaven al mig milió d'habitants (l'antic IX) i d'altres que tot just en tenien 60.000 (l'antic V). Hem considerat desitjable que els Districtes s'aproximessin als 200.000 habitants: set Districtes se situen entre 150.000 i 200.000 habitants. Hi ha dos districtes una mica especials, els de la Barcelona Central: Ciutat Vella i Eixample. El primer pot semblar petit (uns 120.000 habitants) i el segon massa gran (307.000 habitants). Però són dos Districtes amb una coherència i una personalitat molt acusades i que a causa de la seva situació cèntrica poden disposar dels equipaments generals de la ciutat, per la qual cosa la població o la superfície no plantejaran grans problemes.

Els Districtes han de tenir personalitat urbana i coheren-

cia interna. Han d'ésser també funcionals, és a dir, dotats de centralitat. Prou grans perquè no sigui massa onerosa descentralitzar-hi l'Administració, adequats per gestionar serveis i per relacionar-se amb les entitats i els ciutadans en general. En alguns casos convindrà que hi hagi Delega-

cions del Consell de Districte en els barris que quedin més allunyats (Ciutat Meridiana a Ciutat Nord, Zona Franca a Sants-Montjuïc, per exemple, per citar dos casos especialment rellevants).

Si els Districtes funcionen de veritat podem aconseguir,



Jordi Borja, president de la ponència per a la divisió territorial de Barcelona.

Què vol dir funcionar de veritat? Doncs que s'hi puguin resoldre la majoria d'assumptes que fan anar els ciutadans a l'Ajuntament; que hi hagi oficines informatives i equips tècnics; que es gestin les escoles, els serveis socials, les instal·lacions esportives, els centres cívics, etc. des del Districte; que hi hagi un pressupost propi per a inversions d'urbanisme i obres públiques; que es faci des del Districte la inspecció de la neteja viària, de l'higiene pública, dels mercats, etc.; i, en general, cal que els districtes funcionin com a veritables Ajuntaments, amb autoritat, poder de decisió i capacitat de comunicació amb els ciutadans. Més endavant, els Districtes, quan siguin elegits, es consolidaran definitivament com a òrgans polítics democràtics.

Per això caldrà esperar probablement la llei de règim local i la carta municipal, és a dir, les eleccions municipals de 1987.

Així mateix convindrà integrar la descentralització a la reestructuració de la Corporació Metropolitana.

## COM S'HA FET LA NOVA DIVISIÓ

La proposta aprovada definitivament pel Consell Plenari el 18 de gener de 1984 ha estat elaborada en el si d'una Ponència de l'Ajuntament de la qual formaven part Pau Cernuda, Guerau Ruiz Pena, Jordi Vallverdú i Germà Vidal (PSC), Joaquim Alemany i Enric Vila (CIU), Josep M.ª Pujadas (Grup Popular) i que presidia jo mateix. Hem comptat amb l'assessorament de la Comissió Ciutadana formada per representants d'una quinzena d'institucions i entitats ciutadanes i per una vintena de professionals destacats. La Comissió de Descentralització, de la qual formen part tots els Presidents de Districte ha debatut totes les propostes presentades. Així mateix, vull remarcar que jo mateix he treballat amb un nucli tècnic format per dos alts funcionaris de l'Ajuntament (J. M.ª Canals, Cap d'Informació, i Ernest Maragall, Cap del Pla de la Ciutat) i dos assessors exteriors (Anna Alabat, sociòloga, i Lluís Casassas, Geògraf). Però hem treballat sobre bases ja construïdes.

No és possible fer la llista d'obres i autors que han estudiat la Barcelona actual en els darrers vint anys, encara que no ens podem estar de citar, per l'esforç de treball que va representar, l'obra en 7 volums de Josep Maria Huertas i Jaume Fabre: «Tots els barris de Barcelona (1977)» i també l'estudi d'Anna Alabat del qual va sortir-ne el plànol dels grans barris de Barcelona de la Federació d'AA.VV. (1980). L'opinió que per des-

centralitzar Barcelona calien grans unitats ha estat sempre àmpliament compartida. Puc citar al fet anecdòtic que en Marçal Tarragó i jo, a «La gran Barcelona», ja parlàvem de 10 grans zones (1971).

D'altra banda, el desenvolupament dels moviments associatius de barris han plantejat l'exigència d'una Barcelona descentralitzada.

L'estudi-proposta a Lluís Casassas i Joaquim Clusa —«L'organització territorial i administrativa de Barcelona, 1981»— i el debat, barri per barri, que va venir a continuació, tot plegat impulsat pels responsables de Descentralització el Regidor Jordi Vallverdú i la Delegada Graziela Costa, han estat decisius per culminar aquesta feina de l'actual Ajuntament.

El període d'informació pública i la discussió i consulta amb associacions i ciutadans en general (debats oberts a les ràdios, reunions als districtes, etc.) ha permès fer algunes modificacions i ajustar la divisió proposada. Ara, quan la Generalitat faci l'aprovació definitiva tindrem uns districtes destinats a durar molt de temps.

Jordi Borja

## Consell Municipal de Gràcia

Adreça: Plaça de Rius i Taulet, 2. Telèfon: 217 73 32. Regidora PSC (PSC-PSOE) Francesca Masgoret i Llardent

IMPRES POSTAL SENSE ADREÇA

# AJUNTAMENT DE BARCELONA

# FULLS

D'INFORMACIÓ MUNICIPAL

## FULL INFORMATIU DEL CONSELL MUNICIPAL DE GRÀCIA/DISTRICTE 6

Gràcia, La Salut, Vallcarca, El Coll, Els Penitents, Camp d'en Grassot.

## Article

# GRÀCIA: UNA UNITAT GEOGRÀFICA I HISTÒRICA

La nova divisió de la ciutat ha deixat el nostre districte integrat per sis barris que, a primer cop d'ull, pot semblar que no tenen massa relació. Gràcia, la vella republicana i petiturbesa, avui cridanera i festiva. Camp d'en Grassot, un tros de l'Eixample que fa equilibri entre El Guinardó i Gràcia. La Salut, El Coll, Vallcarca i Els Penitents, quatre barris nous, encara que tenen orígens diferents, però tots ells protagonistes de l'edificació intensiva que es va dur a terme als anys seixanta en les vessants dels turons que precedeixen la serra de Collserola.

Són dos tipus de barris amb una composició i una vida social ben diferenciats. Uns són antics, amb un protagonisme molt gran de les entitats històriques i culturals. Uns altres, de nova formació, amb una tradició associativa més débil però, en general, amb una clara consciència de barri.

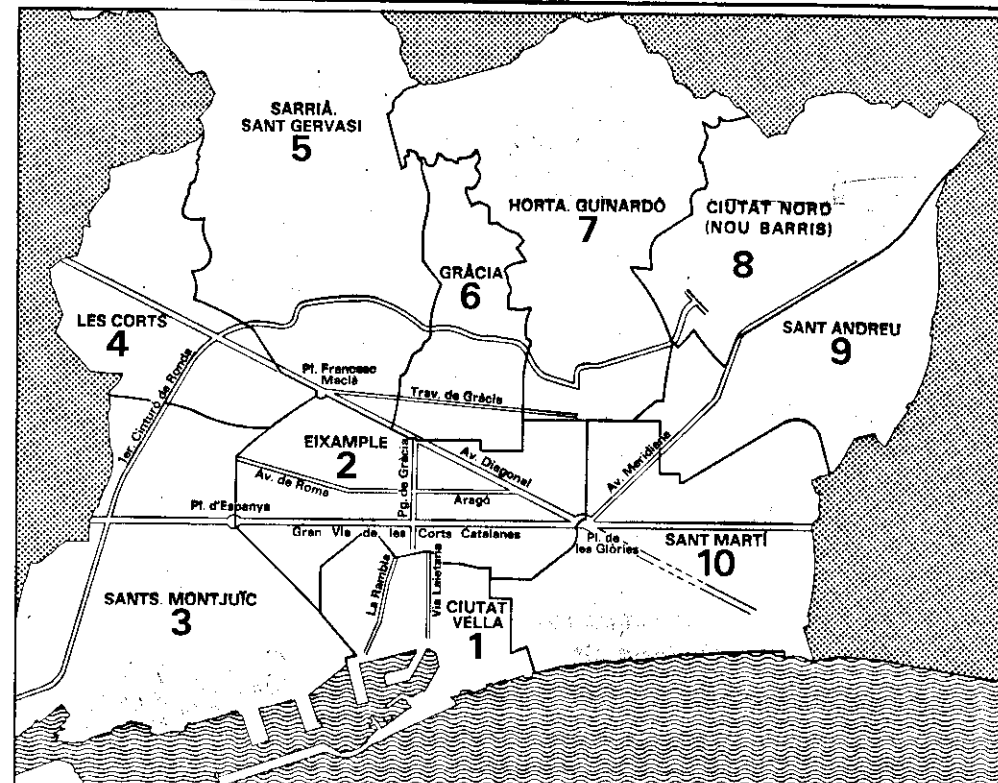
Els consells nascuts de la nova divisió parteixen de la idea que cada un d'ells ha d'acabar funcionant com un veritable Ajuntament i, per tant, que cada Districte s'ha de convertir en una espècie de poble. Un poble on les decisions que s'han de prendre es poden dis-

cutir amb els veïns afectats i on els serveis públics són controlats pels propis usuaris. Un poble, en definitiva, amb un passat comú i amb unes manifestacions culturals comunes on es reconeix a si mateix.

No hi ha cap dubte que el nou Districte de Gràcia compleix els requisits històrics i geogràfics per formar una unitat d'aquest tipus encara que



Caldrà que el Consell es converteixi en un Ajuntament per Gràcia.



En aquest Full oferim una àmplia informació sobre la nova divisió de la ciutat.

## LA NOVA BARCELONA DELS DEU DISTRICTES

## LA FESTA SERÀ AL CARRER DURANT TOT L'ANY

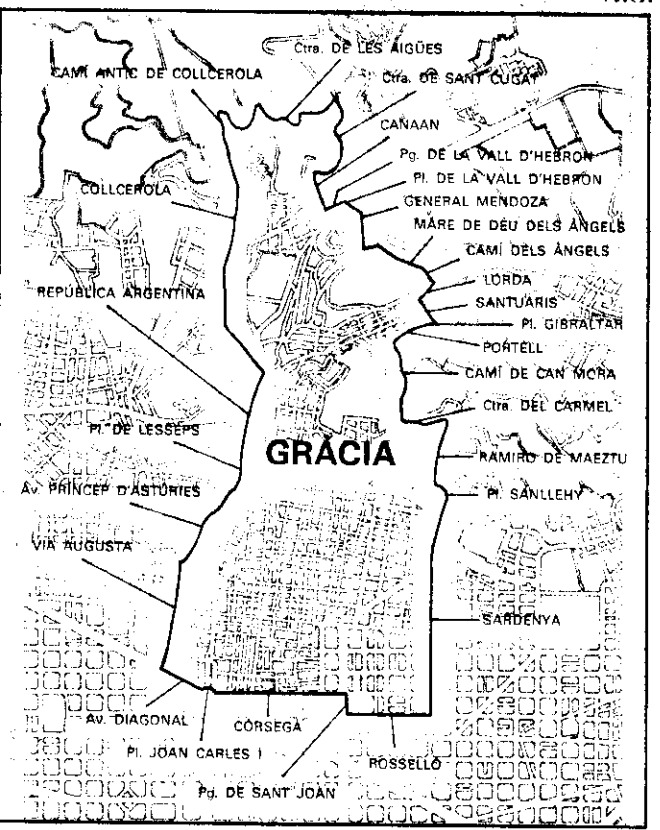
la seva composició i vida social seguin diverses. La meitat dels seus barris —Gràcia, La Salut, El Camp d'en Grassot— formaven part de l'antiga Vila de Gràcia, La Salut, en concret, encara conserva alguna de les masies —la de Cal Xiprerer al C.T. La Salut, per exemple— que van crear el primitiu nucli de població al voltant de l'església dels Josepets, a la plaça Lesseps.

Els altres tres barris pertanyen al municipi d'Horta. Però a vegades la geografia és més tossuda que els límits administratius. Els tres petits nuclis de població, que més tard donarien lloc als barris actuals, estaven estructurats al voltant de la Riera de Vallcarca —avui Avinguda de l'Hospital Militar— i la seva sortida natural cap a Barcelona es trobava justament al mateix lloc per on baixaven les aigües de la riera: el Torrent de l'Olla, és a dir, Gràcia. Aquesta població tenia, a més, cap a l'any 1887, 42.000 habitants i Horta només en tenia censats 3.400. La conjunció dels dos factors explica el poder d'atracció que sempre ha tingut Gràcia cap als habitants de la part meridional dels turons.

Aquesta connexió forma part de la història i avui, poc a poc, es va recuperant. Des de la creació del Consell del Districte VIII, la idea de formar part d'un conjunt ha anat prenent cos. Els carrers guarnits han saltat per damunt de la Travessera de Dalt i han arribat al barri del Coll. L'in-

tercanvi cultural, amb iniciatives conjuntes impulsades des de les comissions del Consell, és cada cop més freqüent i enriquidor.

La nova divisió de la ciutat i la descentralització de competències que l'ha de seguir serà el pas definitiu que cristal·litzarà aquest procés. Caldrà, però, l'esforç i la col·laboració de tots. Començant pel propi Ajuntament i pel Consell que



Els nous límits del districte.

A.G.

Arriba la festa i ja no se'n va

# "EL CARRER FA GRÀCIA", UN PROGRAMA D'ACTES PER A TOT L'ANY

Les comissions de Cultura, Ensenyament, Joven- tut, Serveis Socials i Esports del Consell han elaborat un programa d'animació que sota el títol «El carrer fa Gràcia» pretén portar la cultura i la festa de mane- ra permanent als carrers i les places de tot el districte. El calendari d'actes s'obrirà el dia 4 de març amb una gran festa d'inauguració i s'acabarà el mes de desembre amb les festes de Nadal. Entremig s'hauran desenvolupat un total de 22 balls, concerts i especta- cles de dansa, 11 competicions esportives, 12 actes dedicats específicament als infants, 7 manifestacions pictòriques, 12 sessions de cinema i altres actes de caire divers.

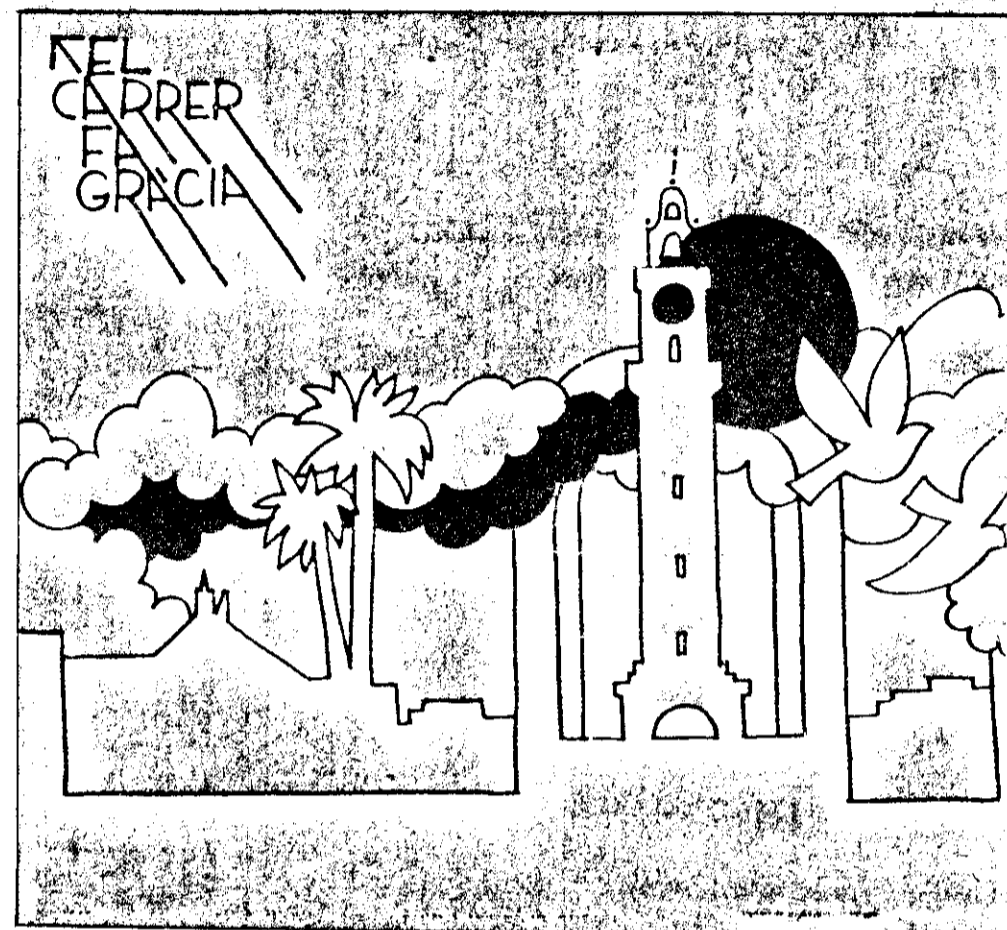
El document de presentació del programa d'activitats in- sisteix especialment en un punt: cal convertir les places, els carrers i fins i tot el patri- moni històric i arquitectònic —esglésies, edificis notables, fonts, mercats, museus, jardins— en llocs de convivència gairebé quotidians, en trossos de ciutat viva on la gent es troba, juga, fa esport, balla, es di- verteix i al mateix temps aprèn a conèixer les arrels del passat del seu barri. Per co- mentar tot això hem parlat amb els diferents membres de les comissions del Consell.

## El bateig dels gegants

—De fet no hem descobert res de nou —ens diu l'Octavi Manso—. Gràcia potser és el barri de la ciutat on la cultura trepitja més sovint el carrer. Tenim la Festa Major, Sant Medir, etc. I durant la resta de l'any diferents comissions del Consell i les entitats s'en- carreguen d'organitzar actes. Però ara del que es tracta és de convertir en estables i con- tinuades aquestes sortides al

carrer unificant aleshores els esforços de les comissions, de la gent inquieta del barri i evi- tant d'aquesta manera la dis- persió que moltes vegades es produïa.

Anna Busquets, coordina- dora d'ensenyament, ens cita l'exemple d'una activitat que es durà a terme probablement al mes de maig. Encara està per determinar la data exacta, però després que s'hagi arri- bat a un acord entre tots so- bre el nom que els hem de po- sar, es batejaran els gegants amb una festa que inclourà jocs infantils, castellers, gra- llers, xocolatada i un ball d'es- tiu en una plaça de Rius i Tauler guarnida per garlandes lluminoses que penjaran del campanar, dels arbres i els fanals. «Abans potser hauriem organitzat un dia el bateig amb jocs infantils, un altre dia els grallers haurien fet una festa i potser un altre dia hauríem dut a terme un ball, sense que aquests actes tin- guessin cap connexió —ens diu Anna Busquets—. Ara es tracta d'ajuntar-los tots en



Els actes s'aniran anunciant un a un en aquest cartel·la.

una festa que girarà preferent- ment al voltant d'un símbol de Gràcia o d'una part del nostre patrimoni històric. En aquest cas són els gegants. Un altre dia serà la tradicional esca- lada al campanar de Gràcia, etc.»

D'entre el conjunt d'actes previstos per als deu mesos que resten de l'any destaca una cursa ciclista on, a través de diverses categories, hi po- drà participar tothom. En la classe d'aficionats la carrera serà homologada per la Fede- ració Catalana. Hi haurà també una jornada folklorica l'onze d'octubre amb la partici- pació de les Cases Regionals; una gran cursa atlètica també el mes d'octubre; un concurs de contes; teatre a la plaça de la Virreina, un con- cert de Nadal al pati del Consell i molts altres que en- canara no han estat confirmats.

## Col·laboració d'entitats

El pressupost total de les activitats gira al voltant dels set milions de pessetes i es comptarà amb la col·labora- ció d'entitats d'estalvi que en el moment de tancar aquesta edició dels Fills encara no ha estat concretada.

La col·laboració segura és la de les entitats i associacions del districte. «El carrer fa Gràcia» no és un programa amb què el Consell vol fer la competència a les entitats —ens diu—. Al contrari, és un instrument a través del qual les comissions del Consell i les entitats col·laboren per portar la festa al carrer.»

Per Jaume Pintanell, conse- ller de Cultura, les activitats de les comissions del Consell no s'exhaureixen amb la con- fecció d'aquest programa. «La de Cultura, per exemple, basa una bona part de la bona seva activitat en l'organització de la Festa Major, Sant Medir, Sant Jordi, etc., conjuntament amb les entitats. El calendari pretén cobrir un buit que exis- tia però, al marge d'ell, el

Consell mantindrà totes les activitats que li són pròpies.»

L'àmbit territorial de la programació és, evidentment, tot el districte. És necessari que la cultura estigui a l'abast de tothom i arreu. El prota- gonista en serà qualsevol ciutadà que ho vulgui, ja sigui dels Pe- nitents o de qualsevol altre barri. El lloc són les places i els carrers. D'aquí que el car- rer fa Gràcia.

## AL MARÇ I A L'ABRIL CAL MOURE EL COS

Pels mesos de març i abril es posarà en marxa la programació i es veuran els primers resultats d'aquesta nova experiència a partir dels quals caldrà reflexionar.

En aquests mesos encara fa fred al carrer i el que més ve de gust es moure el cos. Potser per això hi ha bastants

### Març

4. Inauguració del programa amb cercaviles, traca, cursa de patins i ballada de sardanes. A la plaça Rius i Tauler.
- 5, 6, 7, 8. Cinema popular als diferents barris.
- 10, 11, 17, 18. Campionat de futbol sala a la plaça del Diamant.
11. Campionat d'escacs a la plaça de Rius i Tauler.
17. Concurs de pintura ràpida.
24. Campionat d'escacs a la plaça Sanllehy.
25. Concurs d'inauguració de l'exposició del concurs de pin- tura ràpida.
31. Concurs d'escacs a la placeta de Portell-Ceuta.

### Abril

1. Cursa Ciclista.
14. II Jornada de contes explicats pels avis a la plaça Joanic.
- Gymkama a Gràcia i Penitents.
27. Festa infantil amb Xesco Boix.
28. Gymkama a la Salut i el Coll.

Més jornades de narracions per a nens

## ELS AVIS EXPLIQUEN CONTES A LES PLACES



Molts infants van acudir el dia 25 de febrer a la plaça de Rius i Tauler a escoltar la «Segona Jornada de Contes i Narracions Explicades per Avis» organit- zada per la sub-comissió d'infància del Consell. Tant d'èxit han tingut aquestes primeres experiències que, per aquest any, ja s'han fixat quatre trobades més on els avis tornaran a embadir els seus joves oients.

La següent serà el 14 d'ab- ril, a la mateixa hora a la plaça Joanic, i les restants es faran pel juny al Parc Güell, per l'octubre al barri del Coll i al desembre a la plaça de la Virreina.

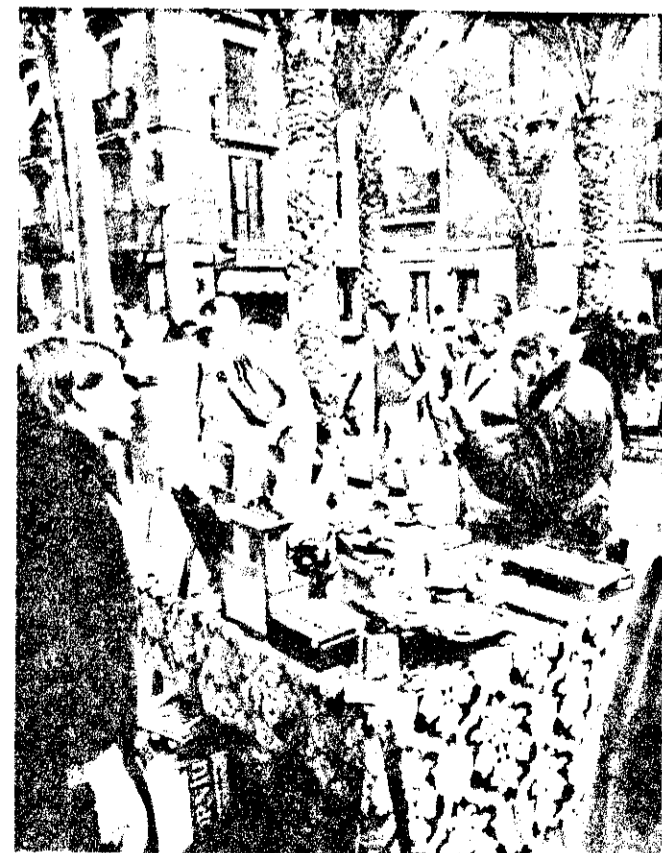
La intenció de les jornades, segons ens deia en Joaquim Costa, cap de zona dels Ser- veis Socials del Districte, «és canalitzar tota l'experiència i les ganes de fer coses que té la gent gran cap a un tipus d'activitats que no siguin diri- gides exclusivament a ells ma- teixos. Els vells moltes vegades se senten marginats no únicament perquè tinguin bres pensions baixes, sinó perquè sovint se'ls aïlla i se'ls dificul-

ta el contacte amb la resta de la gent. En funció d'això, el que impulsa la Comissió de Serveis Socials és que la gent gran participi en la vida del barri i no es quedi reclosa dins de les seves llars o ca- sals».

De l'experiència tots en van sortir satisfets. El nens no es van perdre ni una frase, mal- grat que la temperatura de l'è- poca no acompanyava. I els quatre avis que van intervenir en aquesta iniciativa van demo- strar saber-se els contes de corredua i tenir una traça en- veiable per explicar-los.

La idea d'impulsar la rela- ció avis-nens va néixer en una

reunió a la qual la Comissió de Serveis Socials del Districte va convocar tots els ciuta- dans que hi volguessin pre- dre part. El centenar de veïns que hi van acudir es van dividir en dues subcomissions, la de la Tercera Edat i la de la Infància, a partir de les quals van sortir una sèrie d'idees i iniciatives, entre les quals es troba la jornada de contes. Però no tot s'acaba amb els contes. Segons Joaquim Costa, el grup dedicat als nens es- tà iniciant també un estudi so- bre l'abast del fracàs escolar al barri amb la finalitat de po- der demanar, amb fonament de causa, la instal·lació d'un centre psicopedagògic de la Generalitat al Districte de Gràcia. «I mentre les comis- sions treballen —ha volgut re- cordar Joaquim Costa— con- tinen obertes a la partici- pació de tothom que s'interessi per aquests temes. Els que vulguin prendre-hi part o fer alguna consulta, poden trucar tots els dijous a la tarda al 217 73 32. La tasca és engres- cadora.»



La Plaça Trilla té vida pròpia cada diumenge.

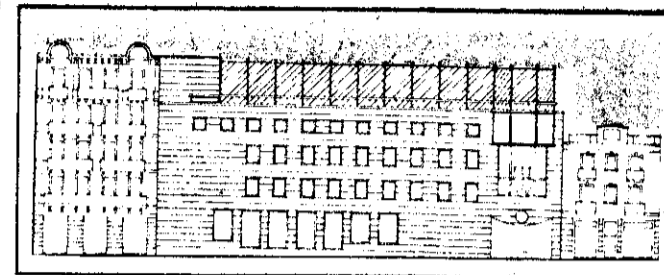
## HA NASCUT EL MERCADET DE LA PLAÇA TRILLA

Des del dia de Reis el mer- cadet d'artesanía i antiguitats que es trobava a la plaça de la Llibertat ha situat les seves parades a la plaça Trilla. El trasllat, que ha estat degut a les obres de restauració que s'han de dur a terme en l'edifi- ci del Mercat de la Llibertat, s'ha aprofitat per distribuir amb major racionalitat els il·locs de venda i per destinar-hi espais per a noves activitats.

Les noves parades s'han distribuït només entre perso- nes amb carnet d'atur i que resideixen al districte i els pro- ductes de venda s'han restringit exclusivament als d'artesa- nia, als llibres vells, cromos, segells, antiguitats, etc. Hi ha intenció també de destinar un espai on els mateixos nens puguin realitzar intercanvi de cromos i els dies en què hi ha el mercadet, els diumenges i festius, possiblement també es dugin a terme activitats per als infants.

A la Riera de Sant Miquel aviat començaran les obres

## LA FUTURA ESCOLA D'EGB APROFITA UNA ANTIGA FÀBRICA MODERNISTA



Ja està llest i aprovat l'avant-projecte de l'escola d'EGB que s'ha de construir a la Riera de Sant Mi- quel, 32. En els plànols, a més de les setze aules i els equipaments necessaris per al centre docent, es con- templa la restauració dels vells tallers d'en Pere Ma- nyac, una fàbrica de l'època modernista situada en els mateixos terrenys i que ara es convertirà en una gran porxada ideal per a fer-hi actes i festes de barri.

Les obres començaran du- rant els primers mesos d'a- quest any i, segons la Genera- litat, l'organisme que les fi- nancia junt amb l'Ajunta- ment, finalitzaran el febrer de l'any 86. Aleshores Gràcia comptarà amb un total apro- ximat de 480 noves places es- colars d'EGB i 60 d'educació preescolar. L'edifici disposarà també d'una pista poliesportiu- va situada al terrat i d'una bi- blioteca que possiblement po- drà ser utilitzada pel barri.

La part més llaminera del projecte es troba, però, en els espais exteriors. Els arquitec- tes han previst la conservació de l'estructura de la vella fa- brica de claus i caixes fortes,

deixant dempeus només les columnes i el sostre, de mane- ra que es pugui utilitzar com a pati cobert per a l'escola i com a local per a balls, expo- sicions i festes de barri.

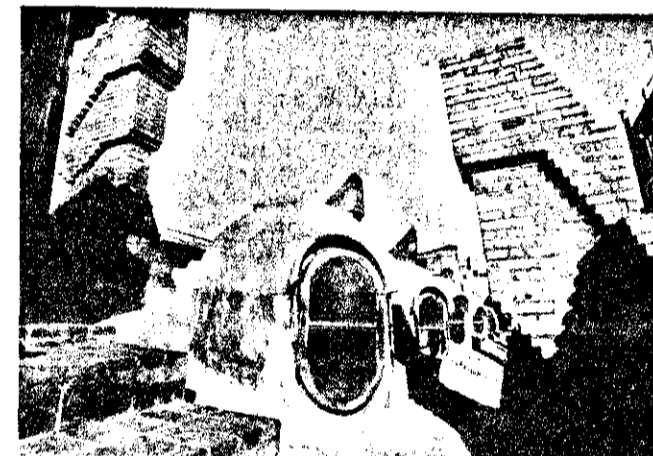
## Col·labora amb Gaudí

De fet, la nau industrial no té un gran valor com a monu- ment artístic. Avui es troba en un estat més aviat lamentable, plena de runes i amb les pa- rtes escrotonades. Però al- guns elements originals posen al descobert l'estil del seu ar- quitecte, en Josep Maria Jujol, que avui és considerat el de- ixeble més qualificat del cercle de col·laboradors d'en Gaudí.

Les parts més destacables de l'edifici són les petites cù- pules vidriades del sostre, que prenen formes semblants a cascs de guerrers, i l'estructura de ferro i voltes. Aquesta era tan audaç per a l'època que les dues primeres fileres de pi- lastres que es van aixecar van caure soles. Una falla en els càlculs, segons l'arquitecte, en va ser la causa. Un altre ele- ment original, encara que ens ha arribat bastant deteriorat, és un lavabo que tenia l'aspecte d'un submarí, il·luminat únicament amb uns ulls de bou petits i rodons.

Segons explica el seu fill en una biografia, els plans de l'arquitecte eren més ambicio- sos. Volia fer una gran porta modernista de ferro forjat a l'entrada de la Riera de Sant

Miquel i aixecar una capella vidriada en honor al sant que va donar nom a la riera. Però el propietari, Pere Manyac, que era fill de l'introduïdor a Espanya de les claus de serreta, es va quedar sense els di- ners suficients per acabar el conjunt amb dignitat. La crisi de l'any 1917 el va arruïnar. Més tard, a prop d'on havia d'anar la capella, s'instal·la- rien els safarejos que han ocupat fins fa poc el terreny. En Jujol faria més endavant diverses obres en poblacions de les rodalies de Barcelona i, l'any 1929, amb motiu de l'Exposició Universal, va realitzar a la ciutat la seva obra més coneguda, encara que conseqüència: la font monu- mental que s'aixeca al centre de la Plaça d'Espanya.



Les clarabòies vidriades imiten cascs de guerrers i les xemene- ies parodien la forma de les claus que fabricaven els tallers.

## LA REHABILITACIÓ D'HABITATGES RECULL ELS PRIMERS FRUITS

El servei d'ajut a la re- habilitació d'habitatges que l'Ajuntament i la Generalitat ofereixen a Gràcia i a d'altres quatre barris antics de la ciu- tat ha començat a donar els seus primers fruits. Sis vi- vendes i edificis de l'antiga Vi- la s'estan beneficiant dels crè- dits i subvencions a fons per- dut que ambdues institucions concedeixen a tots aquells que vulguin millorar la seva casa amb la condició que tingui una antiguitat superior a deu anys i no estigui afectada per cap pla urbanístic.

El projecte de més abast impulsat fins ara a Gràcia és el d'un edifici situat a la plaça de la Llibertat, n.º 2, on la co- munitat de propietaris es va posar d'acord per fer una re- paració general de tot l'immo- ble —façana, patis, escala, as- censors, etc.— pressupostada en nou milions de pessetes de les quals l'Ajuntament i la Ge- neralitat hi aporten més de dos milions. La resta de les obres en curs fan referència a l'acondicionament de les cui- nes, cambres de bany, pintat de parets, etc.

Els ajuts es faciliten a través de l'oficina de rehabi- litació que és situada a l'edifi- ci del Patronat Municipal de l'Habitatge, a la plaça de Les- seps, per on, fins aquest mo- ment, han passat a informar- se prop de cinquanta perso- nes. Un cop rebuda la consul- ta dels interessats els tècnics de l'oficina analitzen l'habita- ge donant indicacions concre- tes de tipus tècnic, de presu- postos i adreçant el veï cap a la modalitat d'ajut que li sigui més convenient.

Actualment les subvencions i crèdits que s'ofereixen, de- xant de banda la participació de l'Ajuntament, provenen de la Generalitat de Catalunya i d'una ordre del Ministeri d'O- bres Públiques, que ha entrat en vigor fa molt poc temps. A aquesta ordre es poden acollir també tots els propietaris o llogaters d'habitatges de la ciutat sense que sigui necessa- ri que pertanyin a cap dels cinc barris antics beneficiats pels ajuts de la Generalitat.



L'edifici de la plaça de la Llibertat, 2, ja té un altre aspecte.



Els gegants tindran nom.

# ELS NOUS DISTRICTES, UN PAS DECISIU PER ACOSTAR L'AJUNTAMENT AL CIUTADÀ

En el ple municipal del dia 18 de gener va quedar aprovada la nova divisió de la ciutat en districtes que substitueix la que estava en vigor pràcticament des de l'any 1924. Jordi Borja, tinent d'alcalde president de la ponència per a la divisió territorial de Barcelona, ens explica en aquest article les línies fonamentals en què s'ha basat la nova estructuració.

## DISTRICTES NOUS I VELL

Ara hem aprovat una nova divisió de la Ciutat en Districtes. Però sobretot hem recuperat la personalitat múltiple que viu a Barcelona, i que ve tant de la diversitat històrica i urbanística, com de la diferenciació d'identitats socials, culturals i associatives. Els deu Districtes actuals tenen tots una imatge clara i determinada, estan tots justificats històricament i constitueixen grans unitats urbanes i socials. La Barcelona estricta és composta per dos districtes que responen a les dues grans etapes històriques que han produït a la Barcelona actual. La Ciutat Vella, la ciutat de les muralles antigues i medie-

dustrial i obrera vella i recent, centrada en l'antic municipi de Sants, un dels potencials associatius més importants de Barcelona, i recolzada en la muntanya urbana més característica de la Barcelona històrica, amb el Poble Sec a un costat i Zona Franca a l'altra. El Districte quart és el de Les Corts, un altre antic municipi que vol preservar la seva personalitat entre Sants i Sarrià, on es troben dos equipaments centrals de Barcelona, les instal·lacions del F. C. Barcelona i la Ciutat Universitària. El Districte cinquè és format per dos antics municipis que la història urbana recent ha unit: Sarrià i St. Gervasi, o St. Gervasi i Sarrià, amb Vallvidrera i les Planes, l'antiga ciutat alta i residencial, la zona més oberta cap a la muntanya per un costat i cap a la ciutat de l'altra. El Districte sisè és Gràcia, un districte polaritzat per un antic municipi convertit avui en un dels barris més característics de Barcelona, on no cal inventar-se ni l'associacionisme ni la participació, si-



La nova divisió ja és una realitat.

no reconèixer-ho i fer-ho possible. El Districte setè es recolza en l'antic municipi d'Horta i els seus barris (Vall d'Hebron, Carmel, etc.) amb el barri del Guinardó que si bé històricament no formava part d'Horta, la història urbana moderna l'hi ha acostat, mentre l'allunyava de St. Martí. El Districte vuitè és el de Clot Nord, és a dir Nou Barris (els antics barris alts de St. Andreu: Roquetes, Verdum, Torre Baró, etc.) i Turó de la Peira - Vilapiscina. No hi havia municipi històric, ni un nom que unifiqués la zona més representativa del creixement de la ciutat des dels

anys quaranta fins avui. Una zona, però, que ha forjat la seva personalitat lluitant i organitzant-se per esdevenir una veritable ciutat. Crec sincerament que és l'únic cas que el nom pot ser discutible i probablement es canviaria per Nou Barris. El que no és discutible és que fent d'aquest barri un Districte amb plena personalitat política i administrativa, es fa un pas endavant fonamental a favor del seu progrés ciutadà. El Districte novè és St. Andreu, que correspon a l'antic municipi de St. Andreu del Palomar, amb barris dotats de personalitat històrica com La Sagrera, o més recent (Bon

Pastor, Baró de Viver, Trinitat Vella, Congrés) que envolten una de les barriades més característiques de la Barcelona popular de l'època moderna. I, finalment, el Districte desè és St. Martí, el Districte que permet recuperar l'antic municipi de St. Martí de Provençals, el Districte del Clot i Camp de l'Arpa, del vell Poble Nou i dels nous barris de la Verneda i del Besòs. Em sembla que la simple enumeració d'aquests districtes, la comprovació de la seva personalitat històrica i actual, és la millor justificació de la nova divisió de la Ciutat.

## LA DESCENTRALITZACIÓ QUE VOLEM

Els Districtes municipals no són els barris. A Barcelona hi ha de quaranta a cinquanta barris com a mínim. Seria impossible crear un Consell Municipal, amb els tècnics i administratius, oficines i serveis, amb capacitat de prendre decisions, a cada barri. Els Districtes però, no trenquen barris, sinó que els agrupen i unifiquen en entitats dotades de personalitat històrica, urbana i social. Cada barri ha de conservar i desenvolupar la seva identitat i la seva vida col·lectiva. El Consell de Districte, més proper que l'Ajuntament, ho facilitarà. Aquesta és la nostra intenció.

Els Districtes no són idèntics, però tampoc hi ha les diferències d'abans, que ens trovàvem amb Districtes que s'aproximaven al mig milió d'habitants (l'antic IX) i d'altres que tot just en tenien 60.000 (l'antic V). Hem considerat desitjable que els Districtes s'aproximessin als 200.000 habitants: set Districtes se situen entre 150.000 i 200.000 habitants. Hi ha dos districtes una mica especials, els de la Barcelona Central: Ciutat Vella i Eixample. El primer pot emprar petit (uns 120.000 habitants) i el segon massa gran (307.000 habitants). Però són dos Districtes amb una coherència i una personalitat molt cusesades i que a causa de la seva situació cèntrica poden disposar dels equipaments generals de la ciutat, per la qual cosa la població o la superfície no plantejaran grans problemes. Els Districtes han de tenir personalitat urbana i coheren-

cia interna. Han d'ésser també funcionals, és a dir, dotats de centralitat. Prou grans perquè no sigui massa onerosa descentralitzar-hi l'Administració, adequats per gestionar serveis i per relacionar-se amb les entitats i els ciutadans en general. En alguns casos convindrà que hi hagi Delegacions del Consell de Districte en els barris que quedin més allunyats (Ciutat Meridiana a Ciutat Nord, Zona Franca a Sants-Montjuïc, per exemple, per citar dos casos especialment rellevants).

Si els Districtes funcionen de veritat podem aconseguir,

per una part, que es donin més i millors serveis i que l'Ajuntament de Barcelona actuï amb més decisió i eficàcia a les zones urbanes i cap als grups socials que més ho necessiten. I també aconseguirem que la participació dels ciutadans i la intervenció de les entitats en la vida municipal es desenvolupin.

Què vol dir funcionar de veritat? Doncs que s'hi puguin resoldre la majoria d'assumptes que fan anar els ciutadans a l'Ajuntament; que hi hagi oficines informatives i equips tècnics; que es gestin les escoles, els serveis socials, les instal·lacions esportives, els centres cívics, etc. des del Districte; que hi hagi un pressupost propi per a inversions d'urbanisme i obres públiques; que es faci des del Districte la inspecció de la neteja viària, de l'higiene pública, dels mercats, etc.; i, en general, cal que els districtes funcionin com a veritables Ajuntaments, amb autoritat, poder de decisió i capacitat de comunicació amb els ciutadans. Més endavant, els Districtes, quan siguin elegits, es consolidaran definitivament com a òrgans polítics democràtics.

Per això caldrà esperar probablement la llei de règim local i la carta municipal, és a dir, les eleccions municipals de 1987.

Així mateix convindrà integrar la descentralització a la reestructuració de la Corporació Metropolitana.

## COM S'HA FET LA NOVA DIVISIÓ

La proposta aprovada definitivament pel Consell Plenari el 18 de gener de 1984 ha estat elaborada en el si d'una Ponència de l'Ajuntament de la qual formaven part Pau Cernuda, Guerau Ruiz Pena, Jordi Vallverdú i Germà Vidal (PSC), Joaquim Alemany i Enric Vila (CIU), Josep M.ª Pujadas (Grup Popular) i que presidia jo mateix. Hem comptat amb l'assessorament de la Comissió Ciutadana formada per representants d'una quinzena d'institucions i entitats ciutadanes i per una vintena de professionals destacats. La Comissió de Descentralització, de la qual formen part tots els Presidents de Districte ha debatut totes les propostes presentades. Així mateix, vull remarcar que jo mateix he treballat amb un nucli tècnic format per dos alts funcionaris de l'Ajuntament (J. M.ª Canals, Cap d'Informació, i Ernest Maragall, Cap del Pla de la Ciutat) i dos assessors externs (Anna Alabart, sociòloga, i Lluís Casassas, Geògraf). Però hem treballat sobre unes bases ja construïdes.

No és possible fer la llista d'obres i autors que han estudiat la Barcelona actual en els darrers vint anys, encara que no ens podem estar de citar, per l'esforç de treball que va representar, l'obra en 7 volums de Josep Maria Huertas i Jaume Fabre: «Tots els barris de Barcelona (1977)» i també l'estudi d'Anna Alabart del qual va sortir-ne el pla dels grans barris de Barcelona de la Federació d'AA.VV. (1980). L'opinió que per des-

centralitzar Barcelona calien grans unitats ha estat sempre àmpliament compartida. Puc citar al fet anecdòtic que en Marçal Tarragó i jo, a «La gran Barcelona», ja parlàvem de 10 grans zones (1971). D'altra banda, el desenvolupament dels moviments associatius de barris han plantejat l'exigència d'una Barcelona descentralitzada. L'estudi-proposta a Lluís Casassas i Joaquim Clusa —«L'organització territorial i administrativa de Barcelona, 1981»— i el debat, barri per barri, que va venir a continuació, tot plegat impulsat pels responsables de Descentralització el Regidor Jordi Vallverdú i la Delegada Graziella Costa, han estat decisius per culminar aquesta feina de l'actual Ajuntament. El període d'informació pública i la discussió i consulta amb associacions i ciutadans en general (debats oberts a les ràdios, reunions als districtes, etc.) ha permès fer algunes modificacions i ajustar la divisió proposada. Ara, quan la Generalitat faci l'aprovació definitiva tindrem uns districtes destinats a durar molt de temps.

Jordi Borja

### Consell Municipal de Sarrià-Sant Gervasi

Adreça: Plaça del Consell de la Vila, 7. Telèfon: 203 09 09. Regidor C i U. Félix Amat i Parcerisa

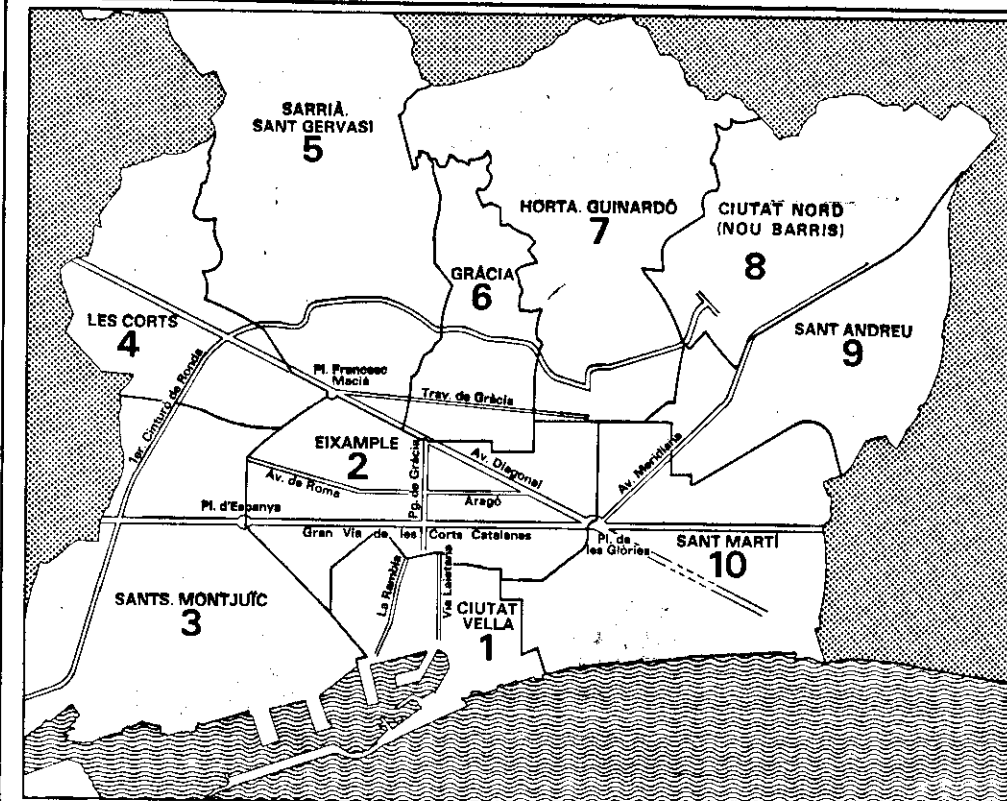
# AJUNTAMENT DE BARCELONA



## BUTLLETÍ INFORMATIU

### FULL INFORMATIU DEL CONSELL MUNICIPAL DE SARRIÀ-SANT GERVASI/DISTRICTE 5

Sarrià, Sant Gervasi, Tres Torres, Vallvidrera, Les Planes.



En aquest Full oferim una àmplia informació sobre la nova divisió de la ciutat.

## LA NOVA BARCELONA DELS DEU DISTRICTES

## ELS CURSOS DE L'ESCOLA D'INICIACIÓ ESPORTIVA

## Carta del Regidor

## OBRIM ESPERANÇATS UNA NOVA ETAPÀ

El Ple del passat mes de desembre va cloure un llarg procés d'una durada de més de tres anys, ple d'apassionades discussions, en el qual s'anava elaborant la nova configuració dels districtes de la nostra Ciutat. Per unanimitat totes les forces polítiques presents a l'actual consistori aprovarem la divisió de la Ciutat en deu districtes. Procés com hem dit llarg, dur a vegades, en què el Grup de «Convergència i Unió» al qual pertanyo sacrificà bona part dels seus plantejaments inicials favorables a una divisió de Barcelona en districtes més petits que els actuals. Això ho hem fet en un intent de responsabilitat política, per poder oferir a la ciutat un acord consensuat que garanteixi una llarga durada d'aquesta nova divisió.

Estem esperançats perquè esperem que el compromís de l'Equip de Govern ens porti a què aquesta decisió, que fa que a partir del 1984 ens anomenem «Districte 5. Sarrià-Sant Gervasi», obri la porta a una major comoditat dels ciutadans dels nostres barris en l'ús dels serveis municipals. Efectivament, la nova divisió de districtes sense un complement important com ha d'ésser la descentralització de

competències poc aportaria als ciutadans. Tenim el convenciment, perquè l'Alcaldia s'hi ha compromès, que ben aviat podrem resoldre amb eficàcia bastants de les qüestions que conformen la relació dels ciutadans amb l'Ajuntament, en concret amb el Consell de Districte. Avui encara no són excessives les diligències que el ciutadà pot fer a la nostra seu a la plaça del Consell de la Vila a Sarrià. Ben aviat esperem diligenciar Permisos d'Obres Menors, poder disposar d'una petita brigada d'obres que ens permeti atendre reparacions d'urgència, poder disposar d'un efectiu control sobre els temes de neteja ciutadana...

El fet que la ciutat a partir del 1984 resti dividida en deu Districtes tindrà sentit si per al barceloní això significa l'apropament de l'Ajuntament a casa seva.

Félix Amat

## ABRIMOS ESPERANZADOS UNA NUEVA ETAPA



El Pleno del pasado mes de diciembre cerró un largo proceso, que ha durado más de tres años, lleno de apasionadas discusiones, en el que se iba elaborando la nueva configuración de los distritos de nuestra ciudad. Por unanimidad de todas las fuerzas políticas presentes en el actual consistorio aprobamos la división de la Ciudad en diez distritos. Proceso como ya hemos dicho largo, duro a veces, en el que el grupo «Convergencia i Unió» al que pertenezco sacrificó buena parte de sus planteamientos iniciales favorables a una división de Barcelona en distritos menores que los actuales. Lo hemos hecho en un intento de responsabilidad política, para poder ofrecer a la Ciudad un acuerdo consensuado que garantice una larga duración de esta nueva división.

Estamos esperanzados porque esperamos que el compromiso del equipo de Gobierno nos lleve a que esta decisión que comporta que a partir de 1984 nombrados «Districte 5. Sarrià-Sant Gervasi», abra la puerta a una mayor comodidad en el uso de los servicios municipales por parte de los ciudadanos de nuestros barrios. Efectivamente, la nueva división de distritos sin un

complemento importante, como tiene que ser la descentralización de competencias, poco aportaría a los ciudadanos. Tenemos el convencimiento, ya que la Alcaldía se ha comprometido a ello, que muy pronto podremos resolver con eficacia bastantes de las cuestiones que conforman la relación de los ciudadanos con el Ayuntamiento, en concreto con el Consell de Districte. Aún hoy no son excesivas las diligencias que el ciudadano puede hacer en la nuestra sede de la plaza del Consell de la Vila en Sarrià. Esperamos poder diligenciar muy pronto Permisos de Obras Menores; poder disponer de una pequeña brigada de obras que nos permita atender a reparaciones de urgencia; poder disponer de un efectivo control sobre los temas de limpieza ciudadana...

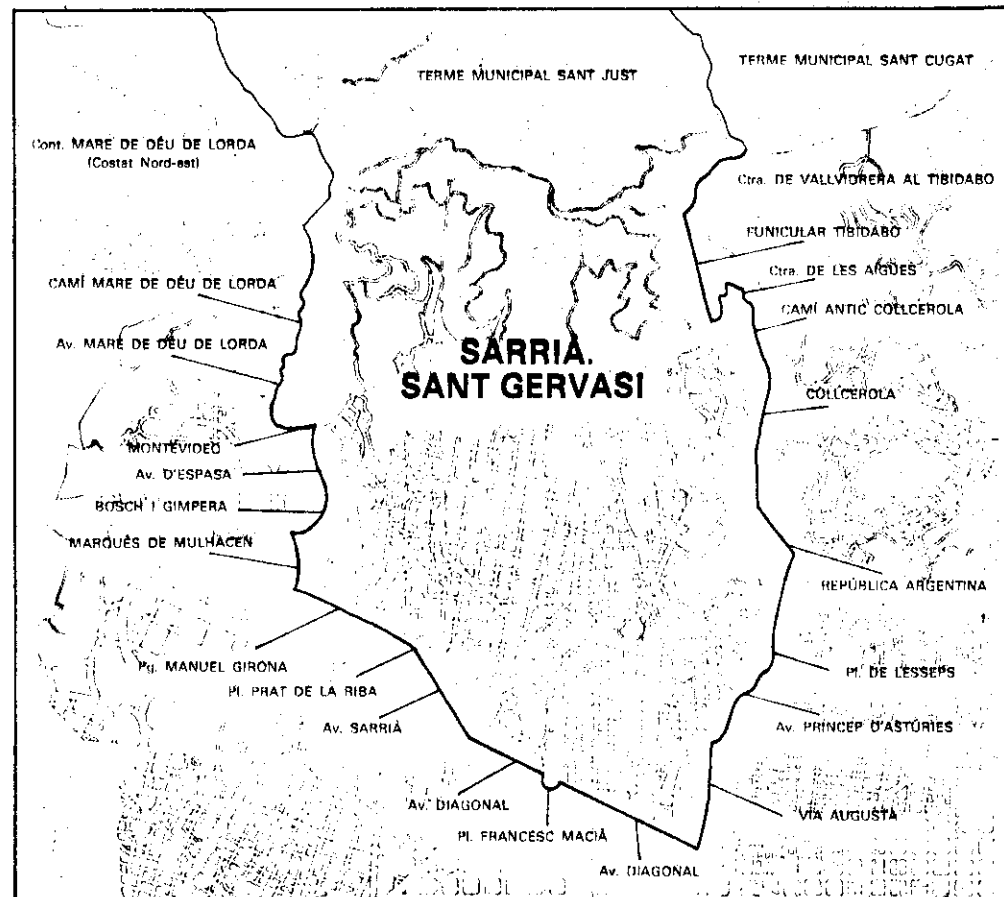
El hecho que la Ciudad, a partir de 1984, quede dividida en diez Distritos tendrá sentido si para el barcelonés eso significa el acercamiento del Ayuntamiento a su casa.

Félix Amat



## Temes i gent

### NOVA DENOMINACIÓ DEL DISTRICTE: SARRIÀ-SANT GERVASI



Arrel de la nova Divisió Territorial de Barcelona, el nostre districte, que era el III, serà el 5 d'ara en endavant.

La nova denominació serà, doncs, Districte 5: Sarrià-Sant Gervasi. Els seus límits varien lleugerament respecte als que tenim fins ara. L'àmbit del nostre districte quedarà comprès dins d'aquests carrers: Av. Diagonal - Av. Sarrià - Passeg de Manuel Girona - Bosch i Gimpera - Mare de Déu de Llorda - República Argentina - Príncep d'Astúries i Via Augusta.

El regidor, Fèlix Amat Parcerisa, continuarà essent el Regidor-President del Consell del Districte. El nou mapa ha exclòs part dels barris de Pedralbes i Finestrelles, ampliant-se en canvi, amb el Turó-Park i el sector comprès entre la Diagonal, la Via Augusta i la Travessera de Gràcia.

Les Associacions de Veïns de Vallvidrera i Les Planes presentaren unes quantes al·legacions perquè el seu nom s'incloués en la nova denominació del Districte 5.

Aquestes al·legacions foren recollides pel Consell del Districte i defensades dins de la Ponència que estudia la recent Divisió Territorial de Barcelona. No fou possible, però, acceptar el seu desig. El Consell del Districte sent que la fonamentada aspiració d'aquests barris no trobés el suport necessari perquè fos així. Malgrat tot, els veïns de les Planes i Vallvidrera poden estar segurs que el Consell del Districte seguirà treballant amb la millor voluntat per resoldre tants problemes com tenen pendent aquests barris.

### ELS COMERCIANTS DE SANT GERVASI PROTESTEN PER LA INSEGURETAT CIUTADANA

El dia 18 de gener, prop de 200 comerços de la zona de Via Augusta, Mariano Cubi, Muntaner i Travessera de Gràcia, varen tancar les portes per protestar contra la inseguretat ciutadana que es detecta al barri en els darrers mesos. La jornada va acabar amb una manifestació de veïns, a conseqüència de la qual es varen produir tallis de la circulació.

Els comerciants de Sant Gervasi afirmen que se senten absolutament indefensos enfront de l'acció dels delinqüents. Per la seva banda, el

regidor de Sarrià-Sant Gervasi, Fèlix Amat, va manifestar que «aquesta és una tasca de tot l'equip de govern municipal i de l'oposició».

Pocs dies després de la jornada, el regidor va mantenir una conversa amb el governador civil de Barcelona, Ferran Cardenal, a llarg de la qual van acordar sol·licitar l'ajut dels ciutadans per tal d'identificar les zones més conflictives en la perspectiva d'elaborar un mapa de la delinqüència a la nostra ciutat que permeti una major eficàcia en les actuacions de l'administració.

### INSPECCIÓ DE LES DISCOTEQUES DEL DISTRICTE

Després de la tragèdia de la discoteca «Alcalá-20» de Madrid, el regidor del Districte de Sarrià-Sant Gervasi, Fèlix Amat, ordenà a la Guàrdia Urbana del districte una inspecció a fons per comprovar si els restaurants, discoteques, pubs i locals similars de la zona respectaven les disposi-

cions legals de seguretat. Cal recordar, en aquest sentit, que el Districte 5 és un dels que té un nombre més alt d'aquest tipus d'establiments.

La inspecció, coordinada posteriorment per la Direcció de Serveis de Disciplina Urbanística de l'Ajuntament,

s'està desenvolupant actualment. Si bé la majoria dels locals revisats fins ara s'adaptaven a les normes de seguretat vigents, s'ha trobat, també, que el major nombre d'irregularitats es referien a la manca de portes d'emergència, ja que no sempre hi eren.

### Els serveis socials al Districte

## UN PROGRAMA D'ACTUACIÓ PER A LA TERCERA EDAT I LA INFÀNCIA

El nostre Regidor, Fèlix Amat, en la seva carta de presentació publicada al Full Informatiu, es va comprometre a donar un especial èmfasi als serveis socials, juntament amb la Circulació i la conservació del Patrimoni Artístic, entre d'altres temes. En aquest article tractarem d'explicar, a grans trets, els problemes socials del Districte i les accions que es duran a terme en el curs dels propers mesos.



Es treballarà per la integració escolar dels disminuïts.

### Els serveis socials de l'Ajuntament

En un sentit ampli, els Serveis Socials són aquells relacionats amb el desenvolupament de l'home en la societat: l'Ensenyament, la Sanitat, la Cultura, la Seguretat Social... etc. Existeix, però, un concepte més restringit, segons el qual els Serveis Socials són un conjunt d'ajudes als particulars, grups o comunitats, per resoldre els seus problemes personals i millorar la qualitat de vida. Aquestes ajudes van dirigides molt espe-

cialment a uns determinats sectors de la societat: els vells, els infants amb problemes, els disminuïts físics, psíquics i sensorials, i d'altres grups marginats. L'Ajuntament de Barcelona compta amb un Àrea de Serveis Socials, creada amb una concepció descentralitzadora, que ha constituït els denominats «Centres de Serveis Socials de Zona», en els quals treballen els assistents socials, psicòlegs, educadors i d'altres professionals. Aquesta descentralització té com a objectiu apropar els serveis socials al

ciudadà i intentar que responguin a les peculiaritats de cada barri.

### Les necessitats socials del districte

El nostre districte és un dels de renda per càpita més alta de tot Barcelona. A partir d'aquesta dada algú pot pensar que en els nostres barris no hi ha problemes socials, però això no és veritat. En termes comparatius és obvi que la quantitat d'aquests problemes és molt inferior a altres districtes de la ciutat. Els casos de necessitat, però, existeixen. Cal recordar, per exemple, que a la Ciutat Vella, el 22,8% dels habitants són obrers i, tant els seus ingressos econòmics com els seus recursos culturals són molt allunyats de la mitjana de la resta del districte.

D'altra banda, un 11,5% de la població integren persones de més de 65 anys, moltes de les quals cobren pensions insuficients, estan soles i no compten amb l'estimació dels seus familiars. En els nostres barris uns 1.000 vells tenen una jubilació de 8.000 pessetes mensuals i viuen en condicions de summa precarietat.

### Pla de treball per al 1984

Per a enguany, a Sarrià-Sant Gervasi es compta amb un equip professional integrat per tres assistents socials, dos tècnics especialitzats en disminuïts físics i psíquics i una assistenta familiar que realitza el seu treball en la mateixa casa de la persona o famílies amb problemes. Aquest grup ofereix als veïns del districte els serveis d'orientació, assistència i informació a la seu del Consell del Districte.

Entre els nostres projectes per al 1984 figura un programa per a la Tercera Edat i la Infància, coordinat amb les Àrees d'Esports, Joventut, Ensenyament i Cultura. D'altra banda, es pensa treballar de cara a la integració social i escolar dels disminuïts. Es continuarà, també, amb l'estudi social de Vallvidrera-Les Planes que vàrem iniciar el 1983, amb l'objectiu d'elaborar un programa social específic per a aquests barris, els més deficitaris del districte.

Pensem que és molta la tasca que hem de realitzar per a dotar el nostre districte dels serveis necessaris, tasca que culminarà amb la creació d'un Centre de Serveis Socials, projecte inclòs en el Pla de l'Àrea de Serveis Socials de l'Ajuntament per als propers quatre anys.

Departament de Serveis Socials del Consell del Districte de «Sarrià-Sant Gervasi»



Cal dotar el nostre districte dels serveis socials necessaris.

## LA INICIACIÓ ESPORTIVA TAMBÉ ES FARÀ A LES INSTAL·LACIONS ESCOLARS

El passat mes d'octubre començà les seves activitats l'Escola d'Iniciació Esportiva de Sarrià-Sant Gervasi. En el darrer Full Informatiu ja aparegué una petita referència d'aquesta escola, que seguidament intentarem complementar. L'Escola es compon de dos cursos, un d'iniciació per a nens i nenes de 6 a 14 anys i un altre de manteniment d'adults.



Can Caralleu deixarà de ser l'única instal·lació de l'Escola.

El curs d'iniciació té com a objectiu principal que els infants adquireixin una formació física completa. Així, se'ls instrueix en les tècniques fonamentals dels anomenats esports-base, com són l'atletisme, la gimnàstica, el futbol, el bàsquet i el handbol. D'aquesta manera, en arribar als 14 anys el nen es troba en perfectes condicions per escollir

aquell esport que més li agrada o aquell per al qual està més ben dotat.

Hem fet un esforç considerable enguany per millorar la qualitat de la nostra escola i en aquest sentit hem proposat als nostres alumnes una distribució per edats i categories més rigorosa i realista. Estem també preparant un projecte d'escoles d'especialització de

l'activitat esportiva al districte per als alumnes que surtin de l'Escola d'Iniciació. Voldríem amb aquest nou projecte iniciar un procés de descentralització de l'activitat esportiva al districte, ja que fins ara utilitzem únicament el Complex Esportiu Municipal de Can Caralleu. En aquest sentit, demanem la col·laboració de totes aquelles escoles del districte que tinguin instal·lacions esportives sense utilitzar total o parcialment.

Per últim, volem afegir que encara que el curs d'iniciació ha començat ja, les inscripcions seran obertes al llarg de tot el curs i es poden formalitzar al Complex de Can Caralleu, de 5 a 7 de la tarda.

Encara hem de parlar del curs de manteniment d'adults, que aquest any arriba a la seva segona edició. La passada temporada el curs va comptar amb la participació d'una quarantena de pares. En aquesta ocasió esperem arribar a uns setanta o vuitanta. L'objectiu més important d'aquest curs és mantenir les nostres adults en la millor forma física possible i instruir-los en diferents esports si ho desitgen. Les inscripcions del curs de manteniment es fan en el mateix lloc i hores que les del curs d'iniciació.

En aquesta meua primera intervenció en el Full Informatiu del Consell Municipal de Sarrià-Sant Gervasi, vull saludar molt cordialment tot el veïnat i posar-me a la seva disposició per a tot allò en què els pugui servir. Qualsevol consulta que vulguin fer serà satisfeta en els corresponents dies de visita que són:

Esports: Dimarts, de 20 a 22 h.  
Joventut: Dilluns, de 21 a 22 h.  
Esperem la seva col·laboració. Gràcies.

Joaquín Soriano i Soler  
Conseller d'Esports de Sarrià-Sant Gervasi



Els nens aprenen diversos esports.

## Dels barris

### PRIMER ANIVERSARI DEL «CASAL DE SARRIÀ»

El passat dia 23 de gener va fer un any de la inauguració oficial del Centre Cívic de Sarrià.

Per celebrar aquest primer aniversari, es realitzaren al Casal diferents actes culturals, esportius i recreatius, dels quals cal destacar la «Fira d'Artesania, Terra i Cultura» i un col·loqui sobre les activitats del Centre Cívic en el qual van participar els veïns del Barri.

Els responsables del Casal de Sarrià estan satisfets de la tasca realitzada al llarg dels darrers dotze mesos. En aquest període s'han programat curses per a totes les edats sobre Arts Plàstiques, Música, Ball, Cuina, Vídeo... etc., que han tingut una gran acollida. En opinió de la directora del Centre Cívic de Sarrià, Núria Cases, «en el curs d'aquest any s'ha notat una creixent voluntat de participar activament a la vida del barri, mitjançant les instal·lacions del Casal, elaborant els seus propis projectes i activitats».

En aquest sentit, el passat mes de desembre foren escollits per votació popular els representants dels usuaris al Consell del Centre Cívic i a la Comissió o Ateneu d'Activitats Socials. Cal recordar que el Casal de Sarrià va ésser el primer de la xarxa de Centres Cívics de l'Ajuntament que va escollir els seus òrgans de govern.

però, des de fa anys, i que, a partir d'ara, serà d'obligatori compliment. La finalitat d'aquesta mesura obeeix al desig de distribuir millor els fons de què es disposa.

Totes les entitats interessades hauran d'omplir un full que es troba a la disposició de tothom a la seu del Consell del Districte 5.



L'esplai del Casal ha portat a terme nombroses activitats.

### NORMATIVA PER DEMANAR SUBVENCIONS

El Consell del Districte Sarrià-Sant Gervasi recorda a les entitats cíviques i culturals dels barris la necessitat de presentar una memòria de les activitats a desplegar durant el present any 1984 i el pressupost previst, per obtenir qualsevol tipus de subvenció municipal.

Aquesta és una normativa municipal vigent, oblidada,

### CONTINUEN ELS CURSETS DE CATALÀ AL DISTRICTE

Tot i la bona acollida dels cursos de Català que es donen a diferents punts del districte, encara hi ha places vacants. Les classes es donen en set centres: a l'Ajuntament de Sarrià, Pl. Consell de la Vila, 7; al Casal de Sarrià, carrer Eduard Conde, 30; al barri de Tres Torres, carrer Alta Gironella, 16; a Vallvidrera, a l'Orçola Navi, carrer Mont d'Orsà, 4; i al barri de Sant Gervasi, carrer Bertran, 41, carrer Elisa, 26 i al Col·legi Verge de la pau.

Hi ha tres nivells d'ensenyament dels catalanoparlants i un per als no-catalanoparlants. Les classes es donen matí i tarda. No hi ha límit d'edats. El preu és de 1.500 pessetes per a tot el curs, tres hores a la setmana.



El català s'aprèn a les entitats.

### EL SALÓ DE PLENS DE LA CASA DE LA VILA A DISPOSICIÓ DELS VEÏNS

El Consell del Districte ha decidit que el saló principal del seu edifici, on se celebren les sessions plenàries, serà cedida a les entitats i veïns que vulguin celebrar conferències, concerts i d'altres actes culturals. Les condicions de la sala, amb capacitat per a un nombre elevat de persones, el seu servei de megafonia i una elegant decoració, la converteixen en un lloc adient per desenvolupar aquestes activitats. Els interessats es poden dirigir al Districte per informar-se'n més àmpliament.



La Sala del Consell és oberta al públic.

## Des de la Plaça de Sant Jaume

# ELS NOUS DISTRICTES, UN PAS DECISIU PER ACOSTAR L'AJUNTAMENT AL CIUTADÀ

En el ple municipal del dia 18 de gener va quedar aprovada la nova divisió de la ciutat en districtes que substitueix la que estava en vigor pràcticament des de l'any 1924. Jordi Borja, tinent d'alcalde president de la ponència per a la divisió territorial de Barcelona, ens explica en aquest article les línies fonamentals en què s'ha basat la nova estructuració.

## DISTRICTES NOUS I VELL

Ara hem aprovat una nova divisió de la Ciutat en Districtes. Però sobretot hem recuperat la personalitat múltiple que viu a Barcelona, i que ve tant de la diversitat històrica i urbanística, com de la diferenciació d'identitats socials, culturals i associatives.

Els deu Districtes actuals tenen tots una imatge clara i determinada, estan tots justificats històricament i constitueixen grans unitats urbanes i socials.

La Barcelona estricta és composta per dos districtes que responen a les dues grans etapes històriques que han produït a la Barcelona actual. La Ciutat Vella, la ciutat de les muralles antigues i medie-

ustrial i obrera vella i recent, centrada en l'antic municipi de Sants, un dels potencials associatius més importants de Barcelona, i recolzada en la muntanya urbana més característica de la Barcelona històrica, amb el Poble Sec a un costat i Zona Franca a l'altra.

El Districte quart és el de Les Corts, un altre antic municipi que vol preservar la seva personalitat entre Sants i Sarrrià, on es troben dos equipaments centrals de Barcelona, les instal·lacions del F. C. Barcelona i la Ciutat Universitària.

El Districte cinquè és format per dos antics municipis que la història urbana recent ha unit: Sarrrià i St. Gervasi, o St. Gervasi i Sarrrià, amb Vallvidrera i les Planes, l'antiga ciutat alta i residencial, la zona més oberta cap a la muntanya per un costat i cap a la ciutat per l'altre.

El Districte sisè és Gràcia, un districte polaritzat per un antic municipi convertit avui en un dels barris més característics de Barcelona, on no cal inventar-se ni l'associacionisme ni la participació, si-



La nova divisió ja és una realitat.

no reconèixer-ho i fer-ho possible.

El Districte setè es recolza en l'antic municipi d'Horta i els seus barris (Vall d'Hebron, Carmel, etc.) amb el barri del Guinardó que si bé històricament no formava part d'Horta, la història urbana moderna l'hi ha acostat, mentre l'allunyava de St. Martí.

El Districte vuitè és el de Ciutat Nord, és a dir Nou Barris (els antics barris alts de St. Andreu: Roquetes, Verdum, Torre Baró, etc.) i Turó de la Peira - Vilapiscina. No hi havia municipi històric, ni un nom que unifiqués la zona més representativa del creixement de la ciutat des dels

any quaranta fins avui. Una zona, però, que ha forjat la seva personalitat lluitant i organitzant-se per esdevenir una veritable ciutat. Crec sincerament que és l'únic cas que el nom pot ser discutible i probablement canviaria per Nou Barris. El que no és discutible és que fent d'aquest barri un Districte amb plena personalitat política i administrativa, es fa un pas endavant fonamental a favor del seu progrés ciutadà.

El Districte novè és St. Andreu, que correspon a l'antic municipi de St. Andreu del Palomar, amb barris dotats de personalitat històrica com La Sagrera, o més recent (Bon

Pastor, Baró de Viver, Trinitat Vella, Congrés) que envolten una de les barriades més característiques de la Barcelona popular de l'època moderna.

I, finalment, el Districte desè és St. Martí, el Districte que permet recuperar l'antic municipi de St. Martí de Provençals, el Districte del Clot i Camp Nou de l'Arpa, del vell Poble Nou i dels nous barris de la Verneda i del Besòs.

Em sembla que la simple enumeració d'aquests districtes, la comprovació de la seva personalitat històrica i actual, és la millor justificació de la nova divisió de la Ciutat.

## LA DESCENTRALITZACIÓ QUE VOLEM

Els Districtes municipals no són els barris. A Barcelona hi ha de quaranta a cinquanta barris com a mínim. Seria impossible crear un Consell Municipal, amb els tècnics i administratius, oficines i serveis, amb capacitat de prendre decisions, a cada barri. Els Districtes però, no trenquen barris, sinó que els agrupen i unifiquen en entitats dotades de personalitat històrica, urbana i social. Cada barri ha de conservar i desenvolupar la seva identitat i la seva vida col·lectiva. El Consell de Districte, més proper que l'Ajuntament, ho facilitarà. Aquesta és la nostra intenció.

Els Districtes no són idèntics, però tampoc hi ha les diferències d'abans, que ens trobàvem amb Districtes que s'aproximaven al mig milió d'habitants (l'antic IX) i d'altres que tot just en tenien 60.000 (l'antic V). Hem considerat desitjable que els Districtes s'aproximessin als 200.000 habitants: set Districtes se situen entre 150.000 i 200.000 habitants. Hi ha dos districtes una mica especials, els de la Barcelona Central: Ciutat Vella i Eixample. El primer pot semblar petit (uns 120.000 habitants) i el segon massa gran (307.000 habitants). Però són dos Districtes amb una coherència i una personalitat molt acusades i que a causa de la seva situació centràica poden disposar dels equipaments generals de la ciutat, per la qual cosa la població o la superfície no plantejaran grans problemes.

Els Districtes han de tenir personalitat urbana i coherèn-

cia interna. Han d'ésser també funcionals, és a dir, dotats de centralitat. Prou grans perquè no sigui massa onerosa descentralitzar-los. Administració, adequats per gestionar serveis i per relacionar-se amb les entitats i els ciutadans en general. En alguns casos convindrà que hi hagi Delega-

cions del Consell de Districte en els barris que quedin més allunyats (Ciutat Meridiana a Ciutat Nord, Zona Franca a Sants-Montjuïc, per exemple, per citar dos casos especialment rellevants).

Si els Districtes funcionen de veritat podem aconseguir,

Què vol dir funcionar de veritat? Doncs que s'hi puguin resoldre la majoria d'assumptes que fan anar els ciutadans a l'Ajuntament, que hi hagi oficines informatives i equips tècnics; que es gestioni les escoles, els serveis socials, les instal·lacions esportives, els centres cívics, etc. des del Districte; que hi hagi un pressupost propi per a inversions d'urbanisme i obres públiques; que es faci des del Districte la inspecció de la neteja viària, de l'higiene pública, dels mercats, etc.; i, en general, cal que els districtes funcionin com a veritables Ajuntaments, amb autoritat, poder de decisió i capacitat de comunicació amb els ciutadans. Més endavant, els Districtes, quan siguin elegits, es consolidaran definitivament com a òrgans polítics democràtics.

Per això caldrà esperar probablement la llei de règim local i la carta municipal, és a dir, les eleccions municipals de 1987.

Així mateix convindrà integrar la descentralització a la reestructuració de la Corporació Metropolitana.

## COM S'HA FET LA NOVA DIVISIÓ

La proposta aprovada definitivament pel Consell Plenari el 18 de gener de 1984 ha estat elaborada en el si d'una Ponència de l'Ajuntament de la qual formaven part Pau Cernuda, Guerau Ruiz Pena, Jordi Valverdú i Germà Vidal (PSC), Joaquim Alemany i Enric Vila (CIU), Josep M.ª Pujadas (Grup Popular) i que presidia jo mateix. Hem comptat amb l'assessorament de la Comissió Ciutadana formada per representants d'una quinzena d'institucions i entitats ciutadanes i per una vintena de professionals destacats. La Comissió de Descentralització, de la qual formen part tots els Presidents de Districte ha debatut totes les propostes presentades. Així mateix, vull remarcar que jo mateix he treballat amb un nucli tècnic format per dos alts funcionaris de l'Ajuntament (J. M.ª Canals, Cap d'Informació, i Ernest Maragall, Cap del Pla de la Ciutat) i dos assessors externs (Anna Alabart, sociòloga, i Lluís Casassas, Geògraf). Però hem treballat sobre unes bases ja construïdes.

No és possible fer la llista d'obres i autors que han estudiat la Barcelona actual en els darrers vint anys, encara que no ens podem estar de citar, per l'esforç de treball que va representar, l'obra en 7 volums de Josep Maria Huertas i Jaume Fabre: «Tots els barris de Barcelona (1977)» i també l'estudi d'Anna Alabart del qual va sortir-ne el pla dels grans barris de Barcelona de la Federació d'AA.VV. (1980). L'opinió que per des-

centralitzar Barcelona calien grans unitats ha estat sempre àmpliament compartida. Puc citar al fet anecdòtic que en Marçal Tarragó i jo, a «La gran Barragada», ja parlàvem de 10 grans zones (1971).

D'altra banda, el desenvolupament dels moviments associatius de barris han plantejat l'exigència d'una Barcelona descentralitzada.

L'estudi-proposta a Lluís Casassas i Joaquim Clusa —«L'organització territorial i administrativa de Barcelona, 1981»— i el debat, barri per barri, que va venir a continuació, tot plegat impulsat pels responsables de Descentralització el Regidor Jordi Vallverdú i la Delegada Graziela Costa, han estat decisius per culminar aquesta feina de l'actual Ajuntament.

El període d'informació pública i la discussió i consulta amb associacions i ciutadans en general (debats oberts a les ràdios, reunions als districtes, etc.) ha permès fer algunes modificacions i ajustar la divisió proposada. Ara, quan la Generalitat faci l'aprovació definitiva i nomeni uns districtes destinats a durar molt de temps.

Jordi Borja

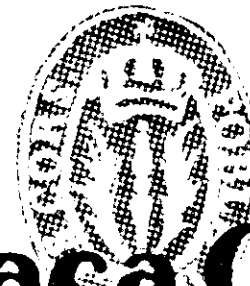
### Consell Municipal de Les Corts

Adreça: Plaça Comas, 18  
Telèfon: 330 77 11  
Regidor C I U  
Enric Vila i Andreu

Gener-febrer 1984

IMPRES POSTAL SENSE ADREÇA

# AJUNTAMENT DE BARCELONA



## La Plaça Comas Informa

### FULL INFORMATIU DEL CONSELL MUNICIPAL DE LES CORTS - DISTRICTE 4

Les Corts, Pedralbes, Sant Ramon, Zona Universitària.

## Carta del Regidor

### AL LLINDAR DE LA DESCENTRALITZACIÓ

Al darrer ple de l'Ajuntament, celebrat el dia 18 de gener, va quedar aprovada definitivament la divisió territorial de la ciutat en deu districtes, amb els seus corresponents límits i nomenclatura, tot això aconseguit amb un consentiment general.

Quant al nostre districte de «Les Corts», quedarà configurat dins els límits assenyalats pels barris de Les Corts, Pedralbes, Zona Universitària i Sant Ramon.

En quedar incorporades noves zones al districte, com són part de Pedralbes i l'espai urbà comprès entre la Travesera de Madrid i l'Avinguda de Madrid i al carrer Berlin, és el meu desig expressar als ciutadans que habiten aquestes zones el propòsit, tant del Consell Municipal com meu propi, d'interessar-nos al màxim per tots aquells problemes o projectes que els afecten.

La meua salutació i benvinguda a les zones incorporades.

Les perspectives demogràfiques de futur del nostre districte, que ja té un coeficient actual molt elevat, són molt favorables. Quant a les darreres realitats, en plau de dir-voles que han estat acabades les obres de la primera fase de construcció del gimnàs, el

qual podrà ésser utilitzat per l'Escola de les Corts i pel districte en general, entrant tot seguit a la tasca d'equipar-lo degudament i trobar el sistema d'utilització que beneficiï tothom. Puc qualificar com a esdeveniment l'acte de lliurament per part de la família Deu a l'Ajuntament de la mansió Can Deu, que s'utilitzarà com a Centre Cívic per al poble de les Corts. Ja hem començat a treballar-hi per aconseguir el seu funcionament al més aviat possible, amb la qual cosa es resoldran necessitats socials urgents.

També desitjo informar, encara que sigui prematur com a realitat, del projecte perquè l'Institut Català de la Salut instal·li al districte un Dispensari-Ambulatori de 1.ª que podria acollir uns 60.000 persones.

Cal destacar un sensible moviment socio-cultural que ens durà a considerar el projecte d'instaurar un Premi Literari del Consell Municipal, que es podria atorgar anualment a la millor obra de teatre que hi concursés i que seria obert a tothom.

Exposat aquest breu resum, vull dir que un cop aprovada ja la nova divisió de districtes ens trobem al llindar de la descentralització que pot sig-

nificar aquesta major participació ciutadana tan democràtica, tan justa, tan desitjada per tothom.

Que aquest any 1984, que ja hem començat i desitjo que sigui bo per a tothom, ens aporti els primers beneficis d'aquesta descentralització.

En el último pleno del Ayuntamiento de fecha 18 de enero quedó aprobada definitivamente la división territorial de la ciudad en diez distritos, con sus correspondientes límites y nomenclatura, todo ello conseguido con un consentimiento general.

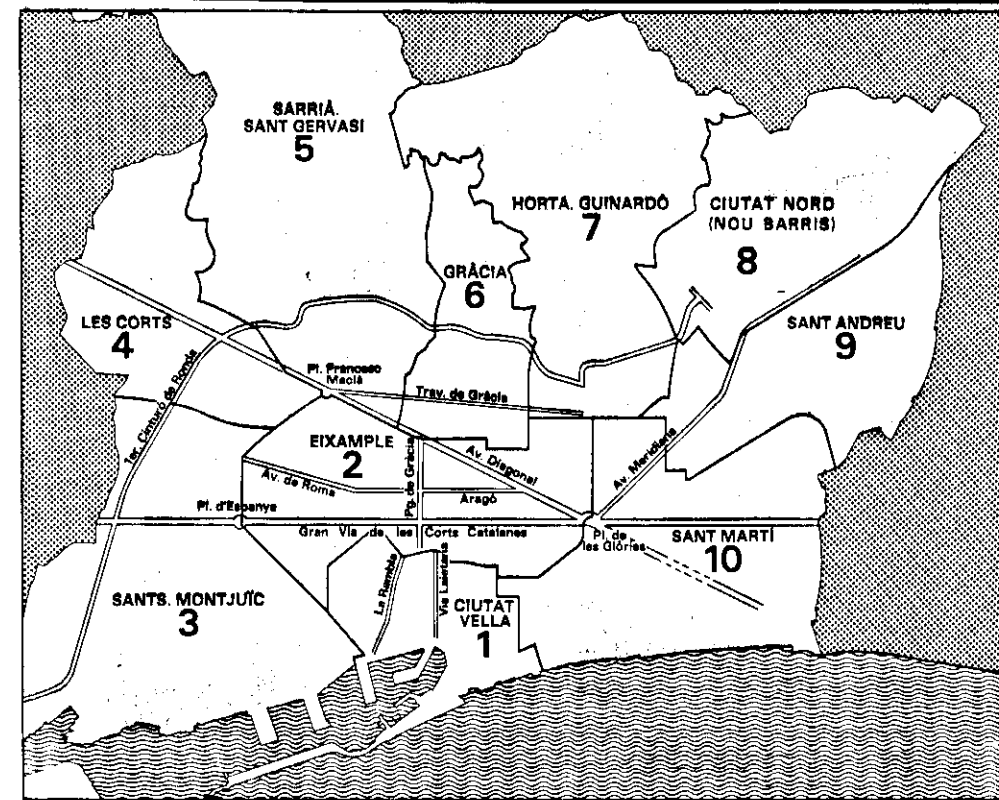
En cuanto a nuestro distrito de «Les Corts», quedará configurado dentro de los límites señalados por los barrios de Les

Corts, Pedralbes, Zona Universitaria y San Ramon.

Al quedar incorporadas nuevas zonas al distrito, tales como parte de Pedralbes y el espacio urbano comprendido entre la Travesera de Les Corts y la Avenida de Madrid y calle Berlin, es mi deseo expresar a los ciudadanos habitantes de estas zonas, el propósito, tanto del Consejo Municipal como mio propio, de interesarnos al máximo por todos aquellos problemas o proyectos que les afectan.

En cuanto a las últimas realidades, me es grato comunicar que han sido finalizadas las obras de la primera fase de construcción del gimnasio, que podrá ser utilizado por la Escuela de Les Corts y por el distrito en general, entrando seguidamente a la labor de equiparlo debidamente y encontrar el sistema de utilización que beneficie a todos.

Como acontecimiento puede calificarse el acto de entrega por parte de la familia Deu al Ayuntamiento de la mansión Can Deu, que se utilizará co-



En aquest Full oferim una àmplia informació sobre la nova divisió de la ciutat.

## LA NOVA BARCELONA DELS DEU DISTRICTES

## LA FINCA DE CAN DEU YA ES CENTRO CÍVICO

### EN EL UMBRAL DE LA DESCENTRALIZACIÓ

En el último pleno del Ayuntamiento de fecha 18 de enero quedó aprobada definitivamente la división territorial de la ciudad en diez distritos, con sus correspondientes límites y nomenclatura, todo ello conseguido con un consentimiento general.

En cuanto a nuestro distrito de «Les Corts», quedará configurado dentro de los límites señalados por los barrios de Les

Corts, Pedralbes, Zona Universitaria y San Ramon.

Al quedar incorporadas nuevas zonas al distrito, tales como parte de Pedralbes y el espacio urbano comprendido entre la Travesera de Les Corts y la Avenida de Madrid y calle Berlin, es mi deseo expresar a los ciudadanos habitantes de estas zonas, el propósito, tanto del Consejo Municipal como mio propio, de interesarnos al máximo por todos aquellos problemas o proyectos que les afectan.

En cuanto a las últimas realidades, me es grato comunicar que han sido finalizadas las obras de la primera fase de construcción del gimnasio, que podrá ser utilizado por la Escuela de Les Corts y por el distrito en general, entrando seguidamente a la labor de equiparlo debidamente y encontrar el sistema de utilización que beneficie a todos.

Como acontecimiento puede calificarse el acto de entrega por parte de la familia Deu al Ayuntamiento de la mansión Can Deu, que se utilizará co-

mo Centro Cívico para el pueblo de Les Corts y que ya hemos empezado a trabajar para la consecución de lograr su funcionamiento lo más brevemente posible, con lo que se resolverán necesidades sociales urgentes.

También deseo informar, aunque sea prematuro como realidad, del proyecto de que el Institut Català de la Salut instale en el distrito, un dispensario-ambulatorio de 1.ª que podría atender a unas 60.000 personas.

Es de destacar un sensible movimiento socio-cultural que nos llevará a considerar el proyecto de instaurar un Premio Literario del Consejo Municipal, que se podría otorgar anualmente a la mejor obra de teatro que concursara y que sería abierto a todos.

Expuesto este breve resumen, quiero significar que aprobada ya la nueva división de distritos, nos encontramos en el umbral de la descentralización que puede significar esta mayor participación ciudadana tan democrática, tan justa, tan deseada por todos.

Que este año 1984 que ya hemos empezado y que deseo bueno para todos, nos aporte los primeros beneficios de esta descentralización.

Enric Vila



Enric Vila, regidor.