

PER UNA EDUCACIÓ 360 ALS TERRITORIS RURALS

Caixa d'eines per impulsar
l'Educació 360 als entorns rurals



Direcció

Enric Aragonès Jové i Núria Duñó

Coordinació

Eduard Trepal Deltell, coordinador tècnic de l'Associació d'Iniciatives Rurals de Catalunya (ARCA)

Col·laboracions

Oriol Ripoll (Jocs al segon) i Marta Domènech (Aliança Educació 360)

Equip redactor

Assumpta Duran Oller, Secretariat d'Escola Rural de Catalunya

Raül Manzano Tovar, Servei Educatiu del Segrià.

Miquel Payaró Pagès, Secretariat d'Escola Rural de Catalunya.

Toni Comajoan Colomé, Coordinador del Secretariat d'Escola Rural de Catalunya i Director de la ZER Moianès Llevant.

Montse Batiste Cuberta, Coordinadora del Servei Educatiu de la Conca de Barberà.

Edició de l'informe

Bonalletra S.L.

Disseny de l'informe

Anythink

Primera edició

Febrer 2024

ISBN

978-84-126531-6-8

© Fundació Jaume Bofill

c. Girona, 34-i.

08010 Barcelona

fbofill@fbofill.cat

www.fundaciojbofill.cat

www.educacio360.cat

Creiem que el coneixement s'ha de compartir.

Per això fem servir una llicència **Creative Commons Reconeixement 4.0 Internacional (by)**.

Us animem a copiar, redistribuir, remesclar o transformar i crear a partir del material per a qualsevol finalitat els continguts propis d'aquesta publicació, inclosa la comercial. Només us demanem que en reconegueu l'autoria de la creació original.



Índex

04	La caixa d'eines en dos minuts
04	A qui s'adreça?
05	Per a què serveix?
05	Quins continguts ofereix?
06	Introducció
08	A què ens referim quan diem "rural"?
10	L'educació rural a l'Agenda Rural de Catalunya i els ODS
12	Criteris per a una mirada d'Educació 360 Rural - Educació a temps complet
14	Eines per a la conscienciació i vertebració de l'Educació 360
15	Sessió 1
21	Sessió 2
26	Sessió 3
35	Sessió Autodiagnòstic
37	Continuar avançant cap a l'Educació 360 en entorns rurals
38	Algunes experiències rurals d'Educació 360
41	Annex - Qui ho ha fet possible?

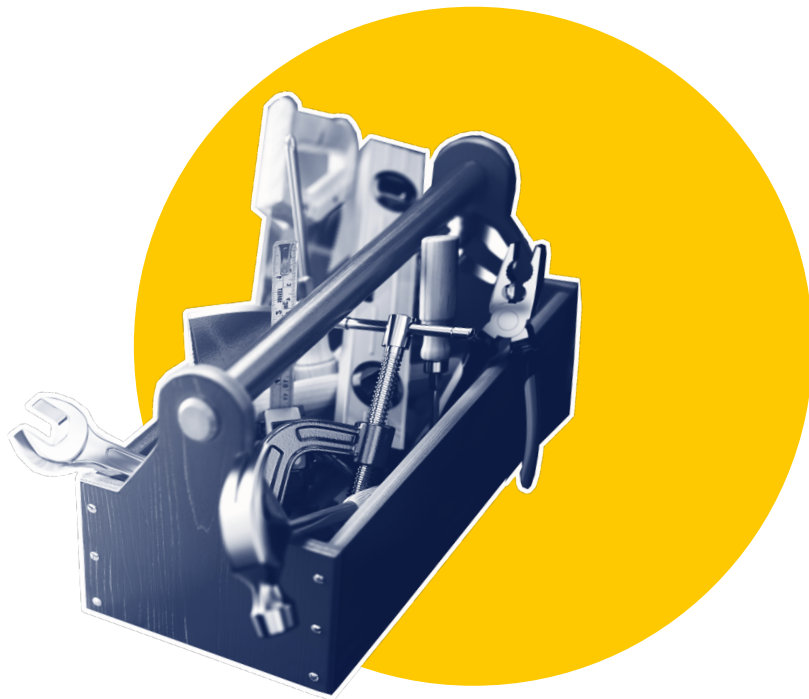
La caixa d'eines en dos minuts

A qui s'adreça?

Si respons «sí» a dues d'aquestes preguntes, la caixa d'eines és per a tu: ets una peça clau d'un ecosistema educatiu rural 360!

Aquesta caixa d'eines s'adreça a totes les persones, administracions, entitats o centres educatius compromesos amb la construcció d'ecosistemes educatius 360 als territoris rurals. És per a tu si...

- Creus que calen més polítiques públiques per regular i garantir l'accés i la qualitat de les activitats educatives extraescolars al teu territori rural.
- Creus que hi ha oportunitats educatives al teu municipi o comarca que estan desaprofitades o poc coordinades.
- Creus que els agents educatius del teu municipi o comarca podrien treballar més col·laborativament per donar resposta als reptes educatius del vostre entorn.



Per a què serveix?

La caixa d'eines serveix per:

- Iniciar un procés de reflexió col·lectiva sobre l'Educació 360 en el teu municipi, comarca o territori rural.
- Sensibilitzar, identificar i vertebrar l'ecosistema educatiu del teu municipi, comarca o territori rural.

Quins continguts ofereix?

- Una reflexió sobre la importància de la mirada de l'Educació 360 en els entorns rurals.
- Una proposta de criteris a tenir en compte per desenvolupar estratègies d'Educació 360 en entorns rurals.
- Una bateria de metodologies i dinàmiques per treballar col·lectivament sobre el concepte d'Educació 360 i identificar i vertebrar els ecosistemes educatius rurals.

Introducció

Aquest document és una caixa d'eines que respon a un objectiu concret: posar en marxa un **procés per conscienciar i vertebrar els ecosistemes educatius rurals des d'una mirada d'Educació 360**. Per fer-ho, s'aporten els criteris bàsics a tenir en compte, una proposta de procés i una bateria de metodologies concretes perquè administracions, centres educatius o entitats puguin començar a treballar en els seus territoris.

En el marc del procés participatiu de **l'Agenda Rural de Catalunya**, que es va desenvolupar entre els mesos de febrer i setembre de 2021, es va constituir un Grup de Treball amb l'objectiu de recollir i consensuar aportacions estratègiques per a l'educació rural. Aquest Grup de Treball estava format per diferents representants territorials de l'Aliança d'Educació 360, la Federació de Moviments de Renovació Pedagògica, el Secretariat d'Escola Rural de Catalunya, l'Associació de Micropobles de Catalunya i l'Associació d'Iniciatives Rurals de Catalunya.

Paral·lelament al procés participatiu de l'Agenda Rural de Catalunya i a la feina feta pel Grup de Treball, el Secretariat d'Escola Rural de Catalunya va organitzar la jornada **Impulsem l'Educació 360, educació a temps complet als territoris rurals** amb la col·laboració de les entitats que formen part del Grup de Treball.

Tots aquests espais de reflexió i debat van posar de manifest, entre altres qüestions, l'**insuficient debat sobre el concepte d'educació a temps complet entre les comunitats educatives rurals** (professorat, alumnat, famílies, administració local, entitats territorials, etc.) i la **manca de recursos i experiències** per començar a treballar en aquesta línia.

Per donar resposta a aquestes necessitats, s'ha donat continuïtat al Grup de Treball esmentat amb l'objectiu d'elaborar el present document.

Durant molt de temps, el camp educatiu ha posat el punt de mira gairebé exclusivament en l'educació escolar. L'etapa escolar és sens dubte un període imprescindible i que ha d'estar present en qualsevol plantejament d'una Educació 360, tant per la importància que té l'educació bàsica universal com, concretament en l'entorn rural, pel paper que té l'escola als pobles com a agent educatiu, i en moltes ocasions com a dinamitzador social i cultural. Tanmateix, **la nostra pretensió és anar un pas més enllà. A partir del coneixement del món rural i sota la consciència de la seva remarcable diversitat, cal aprofundir en l'aprenentatge al llarg de la vida, traçant itineraris formatius i vitals per a totes les persones**. Hem de ser conscients que la majoria d'infants als 12 anys continuen els seus estudis en altres municipis; per això, l'Educació 360 al món rural també ha de contemplar el seu procés educatiu, com ho ha de fer amb qui està a la universitat, qui està treballant o qui ha entrat en període de jubilació.

Aquesta dimensió longitudinal de l'aprenentatge l'hem de creuar amb una dimensió transversal, és a dir, **l'aprenentatge a l'ample de la vida**. Ens referim a aquelles oportunitats d'aprenentatge que tenim més enllà del sistema educatiu reglat. I, en aquest àmbit, **pren molt sentit aprofundir en realitats i actors específics més enllà de l'escola que tenen rellevància i potencialitat al món rural per generar espais i temps educatius**. Els pobles solen disposar d'un privilegiat patrimoni natural, social i cultural, tant material com immaterial, sobre el qual es pot generar consciència educativa i aprenentatges explícits. Així mateix, les xarxes comunitàries als pobles molt sovint generen espais de suport, de cura, d'entitats col·lectives que tenen una gran potencialitat educativa per al conjunt de la comunitat. Aquest teixit ha de ser un dels punts de referència en el projecte educatiu de poble.

Un dels temes més importants identificats a l'Agenda Rural és, sens dubte, la relació actual entre la ruralitat i la urbanitat. En el diàleg rural-urbà, sovint hi ha creences bucòliques per part de la mirada urbana. Per això, hem de clarificar que, a més de tenir cura, valorar i potenciar les xarxes comunitàries que hi ha o es poden crear als pobles cal, també, concretar accions i activitats que parteixin de les necessitats i de la realitat de cada municipi. Com s'ha fet en el camp escolar amb les Zones Escolars Rurals i amb l'atenció diferencial en la dotació de plantilla docent, **l'educació més enllà del temps escolar necessita estructures construïdes des de les comunitats que garanteixin els drets educatius i les oportunitats d'aprenentatge per a tothom.**

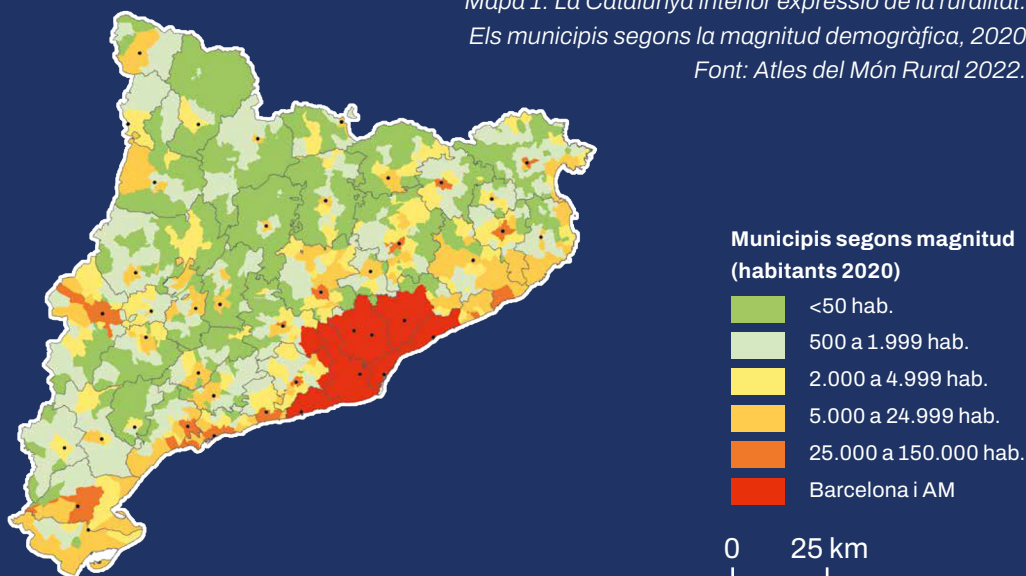
La proposta de criteris a tenir en compte, principis i metodologies recollits en aquest document és un primer pas perquè els territoris rurals catalans continuïn avançant cap a una Educació 360 que garanteixi la **connexió**, l'**equitat** i la **qualitat**.



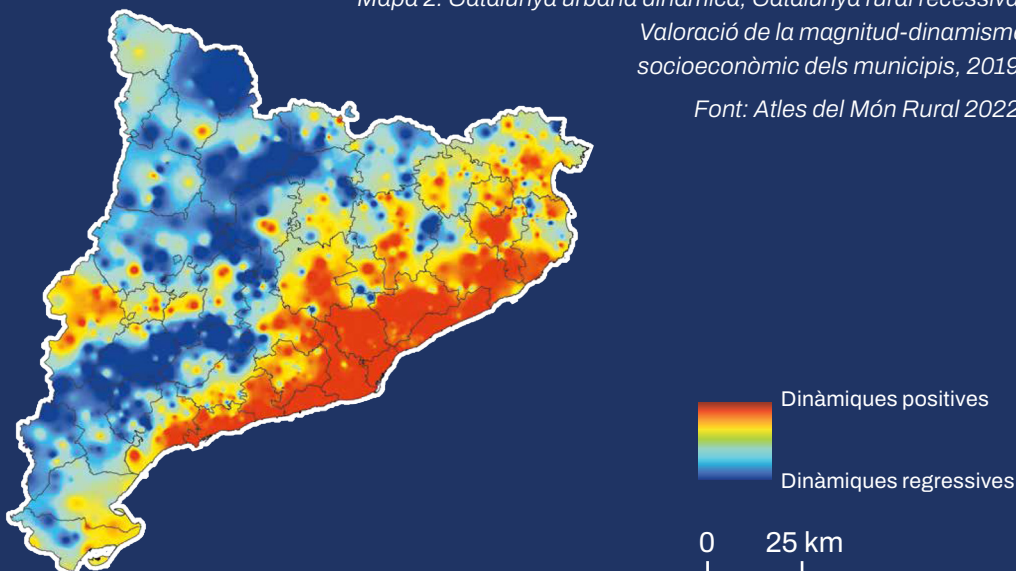
A què ens referim quan diem “rural”?

Dels 947 municipis de Catalunya, 736 no arriben als 5.000 habitants i 612 no arriben als 100 hab./km², indicadors força significatius de la ruralitat del país. Aquests municipis rurals tot just arriben al 10 % de la població, però representen les dues terceres parts de la superfície catalana. **A més, si posem la mirada en els municipis amb menys població, aquells que tenen menys de 500 habitants, trobem que representen el 35 % del total, 336 municipis, tot i que només acullen a l'1 % de la població catalana.**

Mapa 1. La Catalunya interior expressió de la ruralitat.
Els municipis segons la magnitud demogràfica, 2020
Font: Atles del Món Rural 2022.



Mapa 2. Catalunya urbana dinàmica, Catalunya rural recessiva.
Valoració de la magnitud-dinamisme socioeconòmic dels municipis, 2019.
Font: Atles del Món Rural 2022.



Aquestes dades mostren la distribució desequilibrada de la població, però no mostren la realitat de les diferents ruralitats que existeixen a Catalunya i que va més enllà de la densitat de població i el nombre d'habitants. No existeix una definició de ruralitat que sigui acceptada arreu i les classificacions estadístiques que es fan no deixen de ser aproximacions a partir de dades que gairebé sempre obvien la realitat socioeconòmica, cultural i educativa de la ruralitat catalana.

La diferència entre rural i urbà no són els límits estadístics que hi puguem posar, sinó més aviat la diversitat de realitats i els desequilibris vinculats a qüestions com la presència i l'accés als serveis essencials (educació, sanitat, electricitat, aigua potable, etc.), la presència i accés als serveis mínims (comerços, serveis financers, caixers automàtics, serveis a les persones, oci, etc.), o els graus de connectivitat (internet d'alta velocitat, cobertura mòbil i transport públic). No tots aquests serveis estan garantits arreu de Catalunya, on, per exemple, hi ha 217 municipis sense escola per falta d'alumnat i una cinquantena més, amb menys de 20 alumnes matriculats, en perill de no poder continuar la seva activitat. Aquesta situació genera l'escenari perfecte perquè les activitats socials, econòmiques, culturals i educatives no siguin dinàmiques i que conjuntament amb la realitat demogràfica de les zones rurals, envelliment elevat i poca joventut, esdevinguin la principal causa del despoblament a Catalunya.

Tot i aquestes mancances, les zones rurals acullen la producció d'aliments i d'energia, la major part del patrimoni natural del país, aspectes que són clau per al desenvolupament de Catalunya en conjunt. Alhora, la proximitat social i l'alt grau d'associacionisme, de cooperació i de vincles comunitaris que s'esdevenen als territoris rurals fruit de la seva realitat socioeconòmica dibuixen l'escenari perfecte per desenvolupar-hi projectes que involucrin i vertebrin tota la comunitat, com una Educació 360.

L'educació rural a l'Agenda Rural de Catalunya i els ODS

L'Agenda Rural de Catalunya identifica les necessitats i reptes del territori rural català per garantir-ne les condicions de vida i de desenvolupament i esdevé el document clau per planificar les polítiques d'equitat, igualtat i cohesió territorial del país. Ha estat elaborada seguint el marc de referència de la iniciativa del Parlament Europeu per elaborar una Agenda Rural Europea (**Long Term Vision for Rural Areas** i **Rural Pact**) **que fomenta el desenvolupament socioeconòmic, el creixement i la diversificació econòmica, el benestar social, la protecció de la natura i la cooperació i interconnexió amb les àrees urbanes.**

L'estratègia catalana per a l'entorn rural està organitzada en 7 reptes principals, i és en el *Repte 1, Persones, benestar i repte demogràfic* on **es recullen les 32 accions vinculades amb l'educació rural** que es troben classificades segons aquestes temàtiques:

- Garantir l'accés a l'escola pública
- Potenciar el territori educador
- Promoure la innovació a l'escola rural
- Adequar les infraestructures i els serveis escolars
- Promoure la igualtat d'oportunitats educatives i el paper de les extraescolars
- Ampliar i garantir l'accés a l'oferta educativa postobligatòria
- Promoure projectes formatius al llarg de la vida

Concretament, en l'apartat sobre potenciar el territori educador, trobem l'acció número 32 de l'Agenda Rural, que té especial relació amb el document que teniu a les mans i a la qual hem volgut donar resposta:

Acció 32. Impulsar el model d'educació a temps complet. Aprofundir, contextualitzar i fer possible el concepte de Poble Educador. Potenciar l'escola com a eix educatiu, cultural i comunitari als pobles. Repensar els espais escolars per al benestar i l'aprenentatge dels infants i joves, fomentar l'ús social dels espais escolars i dels espais públics al servei de la comunitat. Fomentar la simbiosi, optimització i ús educatiu dels espais públics: biblioteca, instal·lacions esportives, culturals. Promoure relacions i interacció amb les entitats, associacions, persones, etc.

L'Agenda Rural i aquest document tenen com a punts de referència els Objectius de Desenvolupament Sostenible (ODS) de les Nacions Unides en el marc de l'Agenda 2030. Les necessitats de la societat actual a escala local i planetari tendeixen a posar en el centre la sostenibilitat. Els moviments ecologistes i la comunitat científica ens adverteixen de la finitud dels recursos del nostre planeta i de l'ús, l'abús i les desigualtats amb què els estem utilitzant.

El món rural es caracteritza per ser el continent del patrimoni natural que ha de vertebrar el país des d'aquesta mirada sostenible. Bona part dels reptes que tracta avui l'Agenda 2030 (la gestió de la fam, la lluita contra la pobresa, l'ús equilibrat dels recursos naturals, la gestió de residus o l'aprofitament de l'aigua) estan directament vinculats amb la resiliència dels territoris rurals. L'Educació 360 és un espai privilegiat per generar els debats necessaris per a la transformació cultural dels entorns rurals, posant al centre l'educació al llarg i a l'ample de la vida de les persones per fer comunitats més pròsperes i socialment més compromeses.

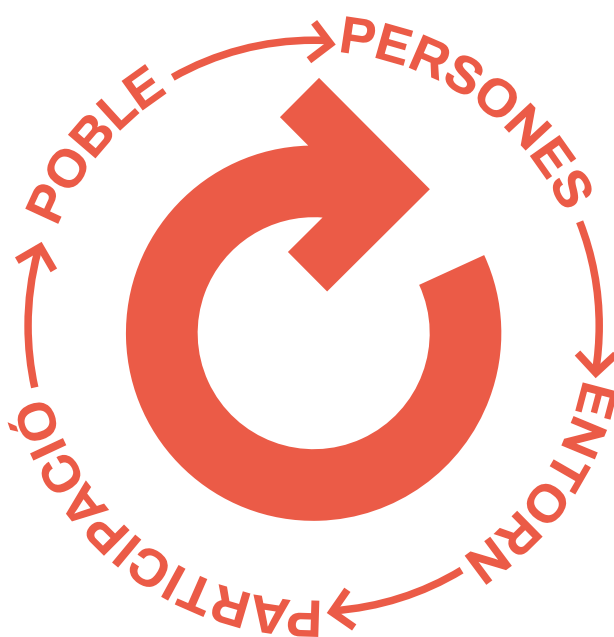


criteris per a una mirada d'Educació 360 Rural: Educació a temps complet

Per aterrar la perspectiva de l'Educació 360 al món rural cal aplicar uns criteris específics. Els territoris rurals tenen, com els urbans, necessitats educatives pròpies; però les oportunitats existents també són diferents i varien en cada municipi o comarca. És cert que l'entorn rural presenta el potencial d'un alt grau de vida comunitària, de coneixença mútua i d'un fàcil mapatge d'agents i abast de tota la població, la qual cosa obre oportunitats educatives comunitàries inabastables en municipis més grans. Però, alhora, la formalització, especialització i diversitat dels recursos educatius és molt menor.

Per aquest motiu, abans d'entrar en el desenvolupament d'un procés de conscienciació i vertebració dels ecosistemes educatius rurals, és necessari definir els criteris a tenir en compte a l'hora d'iniciar estratègies i accions d'Educació 360 als entorns rurals. En aquest sentit, el concepte de poble educador és essencial per tenir en compte l'especificitat de l'espai rural, fomentar l'arrelament als pobles i lluitar contra el procés de despoblació. Així mateix, en els entorns rurals també cal ampliar la mirada més enllà del municipi per prendre en consideració i fer ús d'estructures territorials de major envergadura que permetin col·laboracions supramunicipals. En aquest sentit, les Zones Escolars Rurals (ZER) o la mancomunitat de serveis entre diferents municipis poden ser bons exemples.

Els conceptes bàsics al voltant dels quals gira la proposta de criteris són: **persones, entorn, participació i poble.**



Cadascun d'aquests conceptes estan vinculats als quatre criteris que hauria de complir l'aterratge de la perspectiva de l'Educació 360 al món rural:

↑
PERSONES

Criteri 1: Millorar la qualitat de vida de les persones a través de l'educació, tot promovent i garantint l'equitat i la igualtat d'oportunitats, i evitant la segregació.

Un dels aspectes que afecta més la qualitat de vida al món rural és l'accés als serveis educatius bàsics, ja que cada cop es requereixen més desplaçaments a causa del tancament d'escoles o la falta d'instituts. Però, per poder viure en un món rural amb una millor qualitat de vida, també són imprescindibles elements com la cultura, l'oci i totes les oportunitats educatives més enllà de l'escola, factors clau en la cohesió social. En aquest sentit, cal tenir en compte el paper essencial de la cultura i de la comunitat com a elements vertebradors de la qualitat de vida. L'equilibri entre qualitat de vida i manteniment de la població i la innovació faran possible que s'assoleixi el repte d'un món rural viu.

↑
ENTORN

Criteri 2: Identificar, reflexionar i donar sentit educatiu a les propostes que ofereixen l'entorn i la comunitat per construir un projecte col·lectiu que les reculli, amplii i millori.

Cal dirigir una mirada a l'entorn (l'espai físic, les persones de la comunitat, el territori, els agents que hi actuen...) i que aquest sigui el centre d'atenció i actuació.

Calen propostes educatives al llarg de la vida de les persones que suposin desplaçaments raonables i sostenibles per a cada franja d'edat. En aquest sentit, cal potenciar l'escola rural i les zones escolars rurals (ZER) com a elements clau de cohesió social i lluita contra el despoblament. L'escola es projecta com un continu dels zero als divuit anys amb escoles bressol integrades a l'escola primària rural i també amb la creació d'instituts escola, figures que ja s'estan implementant en alguns municipis rurals amb èxit.

↑
PARTICIPACIÓ

Criteri 3: Promoure la participació de tota la comunitat en la construcció del projecte educatiu, posant èmfasi en el fet que tothom pot aportar i respectant els diferents ritmes i graus d'implicació.

Cal iniciar un projecte col·lectiu que sigui educatiu per ell mateix, també en el seu procés de construcció, i que ofereixi noves oportunitats de formació i creixement a partir de les activitats que s'hi organitzin. L'objectiu és que es converteixi en un projecte educatiu de poble i de territori.

La importància de la participació de tota la comunitat en la construcció del projecte educatiu és cabdal i, a més, és necessari que aquesta participació tingui la presència de les institucions supralocals.

↑
POBLE

Criteri 4: Donar valor al paper essencial de l'escola, l'ajuntament, les entitats i les associacions del territori obrint els centres i espais educatius al poble per afavorir la connexió dels aprenentatges que es produeixen dins i fora de l'escola.

Cal fomentar el paper essencial de l'escola com a institució «pal de paller» de la vida col·lectiva dels pobles petits i, alhora, buscar les estratègies necessàries per desbordar les parets de l'escola per tal que aquesta s'obri a la resta de la comunitat i entitats.

És necessari adaptar i enfortir el sistema públic d'educació del món rural, aconseguir i possibilitar la implicació de tots els agents i entitats tant del poble com del territori. Aquesta visió ampliada es nodreix amb models educatius oberts al municipi i en xarxa que donin resposta als set reptes de l'escola rural identificats per l'Observatori de l'Educació Rural Catalana (OBERC)¹ i que facin valdre la figura del mestre rural, amb formació, competències i suports específics.

¹ Els set reptes detectats són: un currículum contextualitzat; la participació de l'escola en la construcció de projectes comunitaris; la mobilitat dels infants i les seves famílies per anar a l'escola rural; la multigraduació i el seu tractament a l'aula; l'autonomia de l'escola en el marc de la ZER; la necessitat d'una formació específica del mestre d'escola rural; l'adaptació de la normativa a les necessitats de l'escola rural i la ZER.

Eines per a la conscienciació i vertebració de l'Educació 360 en entorns rurals

Per tal de treballar la conscienciació i la vertebració de propostes de treball al voltant dels 4 criteris de l'Educació 360 en entorns rurals, es proposa un **procés** estructurat a partir d'una sèrie de sessions de treball.

Les sessions permeten iniciar un procés que va creixent en complexitat. El detall de les metodologies i les dinàmiques possibilita que qualsevol persona, entitat o institució pugui utilitzar la caixa d'eines autònomament i adaptar-la a les necessitats i les dimensions del seu territori.

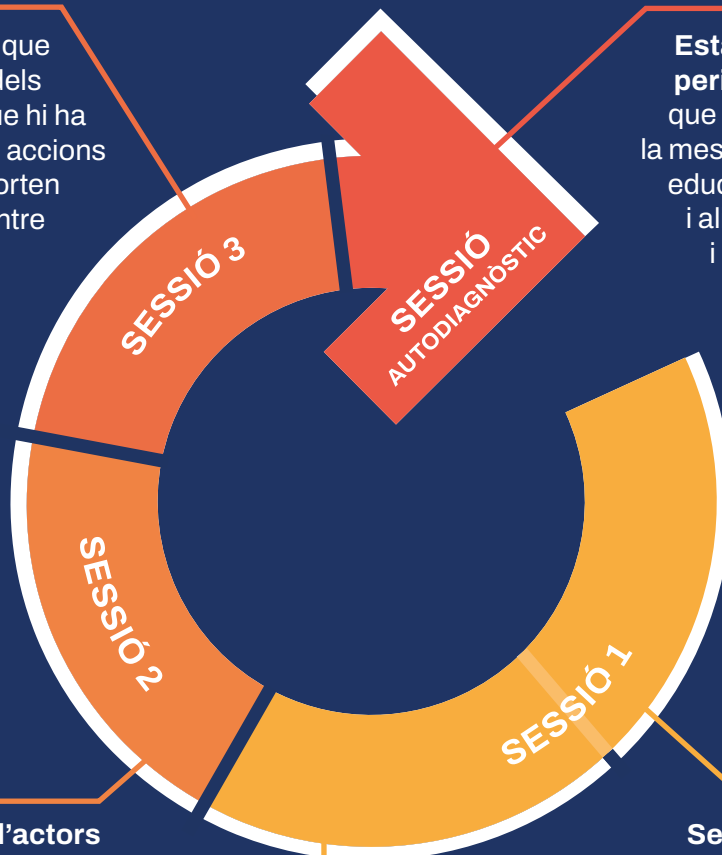
La proposta s'articula en **CINC FASES**: Aquestes fases es materialitzen en **tres sessions de treball** amb el grup impulsor i una **sessió d'autodiagnosi** com a forma d'avaluació en el moment de la seva implementació.

FASE 4

Fer un mesograma que analitzi la intensitat dels vincles i relacions que hi ha al territori i definir les accions educatives que es porten a terme cooperant entre diferents agents.

FASE 5

Establir una autodiagnosi periòdica de l'ecosistema que permeti avaluar i revisar la mesura en què l'ecosistema educatiu està actiu, articulat i alineat amb el repte comú i detectar camins per a la millora i la consolidació.



FASE 3

Elaborar un mapa d'actors identificant els agents del territori que tenen explícitament o potencialment un paper rellevant en la construcció del nostre projecte Educació 360 - Educació a Temps Complet.

FASE 1

Sensibilització de tots els agents participants per tal de veure quins és el valor que suposa la creació d'un projecte d'Educació 360 al territori.

FASE 2

Compartir significats per entendre el sentit i l'orientació pràctica a la nostra comunitat dels 4 criteris de l'Educació 360 - Educació a Temps Complet en els entorns rurals.

Sessió 1



SESSIÓ 1. Sensibilitzar i compartir: generem la necessitat, sensibilitzem entorn l'Educació 360 - Educació a temps complet

El viatge que suposa codissenyar una proposta d'Educació 360 en un territori necessita començar establint significats comuns a les paraules que s'aniran utilitzant.

Per aquest motiu, aquesta primera sessió serveix per entendre què és l'Educació 360 i veure què pot aportar a la comunitat educativa que hi està treballant.

Objectius:

- Iniciar-se en el concepte d'Educació 360 en entorns rurals a partir de dues experiències inspiradores i de la reflexió individual i compartida de les persones que inicien el projecte.
- Fer una primera aproximació de quins guanys pot aportar a la comunitat educativa en què es porta a terme.

Aspectes tècnics:

Durada: 90 minuts.

Materials:

- Ordinador i projector
- Fulls blancs
- Estris per escriure (retoladors, bolígrafs)
- Cinta adhesiva o Blu Tack
- Full d'anàlisi de les paraules clau
- Cartells
- Notes adhesives (Post-it)
- Tiquet de sortida

No podem oblidar: Que hi ha d'haver una persona (com a mínim) que dinamitzi la sessió, és a dir, que expliqui els objectius i les dinàmiques, moderi els debats, i reculli les conclusions. Es recomana fer fotografies durant totes les sessions per tal de tenir documentat tot el procés.

Desenvolupament

La primera trobada, que es pot fer a escala de poble o de mancomunitat de pobles, té per objectiu sensibilitzar sobre la necessitat de generar una proposta d'Educació 360 i d'acostar-se de manera intuïtiva als 4 criteris a tenir en compte per a l'Educació 360 als entorns rurals.

1 - Visionament de vídeos (durada 20 minuts)

La sessió comença amb el visionament de dos vídeos que presenten experiències inspiradores:


- **Com convertir els recursos de la comunitat en oportunitats educatives?**
L'escola Jaume Miret de Soses ha impulsat un projecte educatiu en què converteix els recursos de la comunitat en oportunitats educatives. A partir de la campanya d'excavacions al jaciment iber de Gebut, el nou equip directiu del centre ha elaborat un projecte educatiu que inclou la participació d'agents educatius tan diversos com el grup d'arqueòlegs de la Universitat de Lleida, el Museu de Lleida, les famílies, l'ajuntament i el Centre de Recursos Pedagògics del Segrià.
- **Articular l'Educació 360 en un territori amb municipis petits.**
L'experiència del Lluçanès. Aquest vídeo ens explica com cohesionar el territori i oferir oportunitats educatives per a tothom en un territori amb municipis amb poca població. Aquest vídeo pertany a una col·lecció que descriu com pot contribuir l'Educació 360 a generar més i millors oportunitats educatives al territori.

Abans de començar, cadascun dels participants rep un full blanc on haurà d'apuntar quines paraules resulten clau per tal d'aconseguir portar a terme la proposta que s'explica (caldrà esmentar que és interessant que algunes d'aquestes paraules siguin accions).

2 – Anàlisi de les paraules clau (durada: 20 minuts)

Un cop s'han vist els dos vídeos, es formen grups de 4 persones i els grups trien quines són les 10 paraules que resulten clau entre les dues experiències.

LES PARAULES	ELS GUANYS
_____	_____
_____	_____
_____	_____
_____	_____
_____	_____
_____	_____
_____	_____
_____	_____
_____	_____
_____	_____
_____	_____
_____	_____
_____	_____
_____	_____
_____	_____



I després de les paraules han de pensar quins guanys o beneficis aporta a la comunitat educativa cada acció o proposta concreta.

3 - Posada en comú (durada: 20 minuts)

Es fa una posada en comú de tots els guanys que s'han trobat. Es copia cadascun dels guanys en un cartell i es fa una petita explicació a sota. Segurament hi haurà algunes idees que són comunes a més d'un grup, però només es farà un cartell per a cada idea.

**GRÀCIES A TREBALLAR DES D'UNA PERSPECTIVA
D'EDUCACIÓ 360...****GUANY**

EXPLICACIÓ



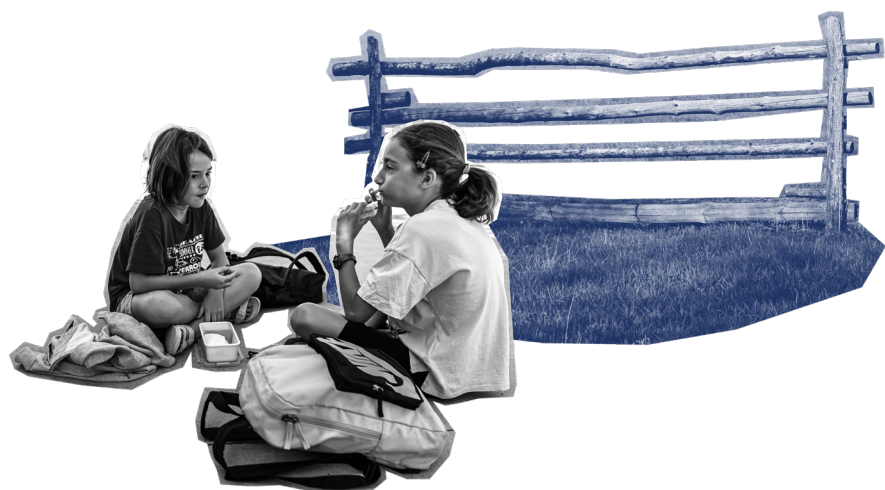
4 - Mirant el nostre territori (durada: 20 minuts)

Es distribueix tot el grup en parelles. Cada parella disposa d'una col·lecció de notes adhesives.

Les parelles passegen entre els cartells i apunten a les notes idees que els venen al cap sobre recursos, persones, organitzacions, propostes del seu territori que podrien ajudar a obtenir els mateixos guanys.

La sessió s'acaba fent una revisió general de les idees que han sortit mitjançant un TIQUET DE SORTIDA:

AVUI M'EMPORTO...	
<p>Digues dues idees que t'han sorprès i que voldries replicar d'alguna forma</p> <hr/> <hr/> <hr/> <hr/> <hr/> <hr/> <hr/> <hr/>	<p>Apunta dues idees que no acabis de veure clares i sobre les quals t'agradaria aprofundir</p> <hr/> <hr/> <hr/> <hr/> <hr/> <hr/> <hr/> <hr/>



Sessió 2



SESSIÓ 2. Mapem l'entorn amb mirada Educació 360

A l'apartat *La mirada d'Educació 360 Rural – Educació a temps complet* s'han definit els criteris d'Educació 360 en els entorns rurals. Es recomana una lectura atenta i la creació d'un espai de conversa que permetin que totes les persones que iniciarem aquest projecte al poble entenguem el mateix.

Un segon pas consisteix a identificar quins són els agents que hi ha al territori i quines accions porten a terme que estiguin alineades amb els 4 criteris de l'Educació 360.

Objectius:

- Analitzar a fons els 4 criteris de l'Educació 360 en entorns rurals cercant vincles amb la realitat actual, veient oportunitats de futur i comprnent el sentit.

Aspectes tècnics:

Durada: 90 minuts.

Materials:

- Cartells amb les diferents categories dels agents que poden participar en l'Educació 360
- Paper d'embalar
- Retoladors
- 4 fulls. A cadascun hi ha un dels 4 objectius de l'Educació 360
- Fulls blancs

No podem oblidar: Que hi ha d'haver una persona (com a mínim) que dinamitzi la sessió, és a dir, que expliqui els objectius i les dinàmiques, moderi els debats, i reculli les conclusions.

En un primer moment de la sessió caldria dedicar un moment a destacar les idees que es van apuntar a l'èxit tiquet i donar-ne retorn, especialment d'aquelles que generin dubtes.

També s'aconsella tenir penjats els cartells que van sortir de la sessió anterior. Seran una molt bona eina per treballar.

Desenvolupament

1 - Mapant els agents educatius del territori (durada: 10 minuts)

A la sessió anterior s'ha fet una primera reflexió sobre quins poden ser els agents educatius del territori. Ara és el moment de fer un mapa més exhaustiu.

Per començar, es mostra un cartell amb cadascuna de les categories que hi són presents. Es deixen 10 minuts per tal que cadascú, individualment o en parella, escrigui sobre el cartell els noms concrets dels agents educatius de cada bloc.

POSSIBLES CATEGORIES:

- Centres educatius i entitats de la comunitat educativa
- Equipaments culturals i socials
- Associacions culturals, joventut, veïnatge...
- Persones referents de la comunitat
- Centres de recerca, universitats
- Empreses privades, cooperatives, comerços...
- Administració local
- Administració general
- Altres

2 - Mapant els agents educatius del territori (durada: 10 minuts)

Es col·loca al centre de la sala un paper d'embalar en què hi ha dibuixat un gran cercle. Com que els agents triats tindran diferents intencionalitats educatives i potencialitats, es farà el següent:

- S'apunten dins del cercle aquells que es consideren imprescindibles per a la creació d'aquest ecosistema, aquells que en l'actualitat ja estan fent accions educatives en horari escolar i més enllà, o aquells que veiem que per la seva rellevància han de ser-hi presents ja en aquests moments.
- Fora del cercle es posen els altres agents que es poden considerar desitjables i que es podran incorporar en estadis posteriors del nostre projecte.

3 - Descobrint les paraules clau (durada: 20 minuts)

Per tal de continuar aprofundint, en aquesta segona fase de la sessió es treballaran els quatre criteris d'Educació 360 i s'establiran relacions amb els agents escollits i els guanys establerts a la sessió anterior.

Es formen quatre grups. Cada grup rep un dels criteris de l'Educació 360. Es demana que encerclin les paraules clau de la definició.

Un cop les tenen es demana que preguntin per a cadascuna: «què necessitem per tal d'aconseguir-ho?»

Per exemple, si el criteri és «donar valor al paper essencial de l'escola, l'ajuntament, les entitats i les associacions del territori obrint els centres i espais educatius al poble per afavorir la connexió dels aprenentatges que es produeixen dins i fora de l'escola», es podrien marcar les paraules connexió, aprenentatges, dins i fora.

A partir d'aquesta col·lecció de conceptes es formula una pregunta per a cadascun. Per exemple: «què necessiten per tal de connectar?» I com a resposta poden fer una llista d'accions necessàries per aconseguir-ho.

4 - Establint una relació d'accions (durada: 15 minuts)

Cada grup fa un buidatge de totes les accions necessàries per tal d'aconseguir els criteris d'Educació 360. En tria les sis que resulten més representatives.

Es fa una posada en comú en què cadascun dels grups presenta el criteri que ha treballat, diu quines són les paraules que han encerclat i mostren les accions que han escollit.

5 - Connectant accions, agents i guanys (durada: 20 minuts)

Es posen en un lloc ben visible els cartells amb les categories i el mapa dels agents del territori. Es presenten les accions que s'han triat i els agents del territori seleccionats.

Es barregen els grups i se'n formen quatre de nous. Cada grup rep sis notes adhesives a l'atzar amb les accions que s'han realitzat i sis fulls de connexions.

Full de connexions:

ACCIÓ	AGENTS	GUANYS
_____	_____	_____
_____	_____	_____
_____	_____	_____
_____	_____	_____
_____	_____	_____
_____	_____	_____
_____	_____	_____



En cadascun dels fulls caldrà escriure una o dues accions que tenen, connectar-les amb un o dos dels agents i amb algun dels guanys de l'Educació 360. A mesura que es van omplint els fulls, es posen en un lloc visible.

6 - Reflexió final (durada: 5 minuts)

Per acabar la sessió, la persona dinamitzadora mostra algunes de les connexions que s'han establert i torna a repetir quins són els quatre criteris de l'Educació 360.

Sessió 3



SESSIÓ 3. Analitzem els vincles entre els diferents agents i determinem les accions educatives: el mesograma i la constel·lació

El mesograma és una eina que permet recollir i visualitzar els vincles educatius que s'estableixen entre les diferents entitats, col·lectius, espais i persones a títol individual que participen en el projecte i els graus d'aquesta participació. El seu objectiu és «construir una visió global del sistema de relacions de la comunitat, valorant les connexions de temps, agents, aprenentatges i espais educatius.»

Aquesta eina, elaborada pels doctors Moisès Esteban-Guitart i Edgar Iglesias, de la Universitat de Girona, i impulsada per la Federació de Moviments de Renovació Pedagògica i l'Aliança Educació 360, ajuda a descriure de manera clara i sintètica el seguit de relacions i connexions establertes dintre de l'ecosistema educatiu, així com els aprenentatges que genera aquesta interacció.

En aquesta proposta hem partit de la idea original que us acabem de presentar, però n'hem fet una adaptació per facilitar la seva elaboració. L'eina original ofereix un grau de concreció molt gran. Creiem que, en un primer moment, partir d'una proposta de mesograma amb una confecció i lectura senzilla serà de més utilitat perquè permet visualitzar amb més rapidesa aquelles connexions existents. I si ens cal més concreció, sempre podem recórrer a la proposta base, de la qual partim.

Objectius:

- Visualitzar l'ecosistema educatiu des del punt de vista de l'entitat que elabora el mesograma, destacant agents, relacions, sentit dels aprenentatges i accions.

Aspectes tècnics:

Durada: 120 minuts.

Materials:

- Full d'explicació dels pictogrames i del significat dels elements del mesograma
- Retoladors
- Fulls blancs mida A3
- Paper d'embalar
- Targetes blanques (mida A5, per exemple)
- Fulls blancs mida A4
- Full gran de paper o projecció amb la llegenda per anar emplenant-lo.
- Retoladors.

No podem oblidar: Que hi ha d'haver una persona (com a mínim) que dinamitzi la sessió, expliqui els objectius i les dinàmiques, moderi els debats, i reculli les conclusions. Es poden fer fotos de la dinàmica; s'hauria de documentar i guardar el producte final.

Com funciona aquesta eina?




El **mesograma** parteix d'un element central que és l'escola, la ZER, l'ajuntament o mancomunitat de municipis, o l'entitat que ha fet la proposta per establir graus de col·laboració a diferents col·lectius, amb l'objectiu d'ampliar i millorar l'oferta educativa existent.

Al voltant d'aquesta entitat impulsora anirem col·locant els diferents col·lectius (agents) que participen en aquest projecte educatiu. Els lligams entre aquests agents i l'entitat o servei a partir del qual s'ha establert la col·laboració estan marcats per uns enllaços que ja ens poden donar una lectura, a simple vista, del grau de col·laboració existent.

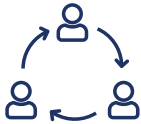


El **mesograma** permet fer un nou pas i identificar aquelles accions educatives que es duen a terme amb cada agent que participa en el projecte. D'aquesta manera, a més del vincle, es poden destacar de manera visual les accions realitzades o que es poden realitzar.

Les propostes que us donem per classificar les col·laboracions són:

En relació amb els vincles entre els diferents agents es poden analitzar els diferents tipus de connexions existents i posar l'atenció en què es pot millorar de cadascuna.

PICTOGRAMA	CONCEPTE
	<p>Connexió sòlida, bidireccional, estable, acordada, formalitzada.</p> <p>És una connexió que fa temps que funciona, la naturalesa de la qual s'ha acordat, i que es dona en els dos sentits: és d'utilitat per al centre, ajuntament o entitat i, alhora, per a l'agent participant. Aquesta connexió s'ha formalitzat de manera institucional.</p>
	<p>Connexió sòlida en el temps, mantinguda per una part, pot o no formar part d'un acord.</p> <p>És una connexió sòlida, però en què només una de les parts està fent esforços per mantenir-la. Per tant, té força recorregut per poder treballar-hi.</p>
	<p>Connexió incipient iniciada per una part.</p> <p>Es tracta d'una connexió encara no consolidada del tot. La relació és unidireccional, és a dir, que parteix d'una de les parts per incidir en l'altra, però no presenta cap acció beneficiosa per a l'agent o institució de la qual ha partit l'acció.</p> <p>Estem parlant de connexions que cal millorar, que no són fermes del tot.</p>
	<p>Connexió sostinguda en el temps, però dèbil, i mantinguda per una part.</p> <p>Aquest tipus de connexió, encara que pot tenir tradició d'anys, és dèbil i només una de les parts està posant el que es necessita per tal de mantenir-la.</p>
	<p>Connexió que es valora com a millorable.</p> <p>És una connexió que, per algun altre motiu no exposat anteriorment, necessita millorar.</p>
	<p>Sense connexió: Encara no s'ha generat relació.</p> <p>En aquest cas no s'estableix cap línia de lligam entre les dues parts. Es tracta d'un agent que creiem interessant que participi en el projecte, però amb el qual encara no hem contactat.</p>

Amb relació als aprenentatges que genera la interacció. Una segona mirada permet analitzar, i fer visible, què aporta cadascun dels agents participants al projecte d'Educació 360.

PICTOGRAMA	CONCEPTE
	La vinculació aporta aprenentatges compartits (A2)
	La vinculació aporta aprenentatge a una de les dues institucions (A1)
	La vinculació està pendent de conèixer les possibilitats d'aprenentatge (A0)

Desenvolupament

1 - Agents i vincles (durada: 40 minuts)

Es formen grups. Cadascun dels grups rep un full en blanc (mida A3). En el centre es disposa l'entitat que impulsa l'Educació 360 al territori. El grup agafa la llista d'agents que ja s'ha treballat a les sessions anteriors i es determinen els vincles amb l'entitat impulsora utilitzant els pictogrames presentats a l'inici d'aquest apartat.

Aquesta tasca permetrà anar conversant a mesura que es van definint aquests lligams. Es destinen 20 minuts a aquesta tasca.

Un cop ha passat el temps, es retorna al plenari i es fa un buidatge sobre un paper d'embalar i usant targetes blanques. Per a cadascun dels vincles entre l'entitat impulsora i totes les altres del territori s'enceta un diàleg amb tot el grup. Per fer-ho es deixa que algun dels petits grups exposi com veu aquest vincle i després s'enriqueix si algú altre té propostes o matisos per fer.

Per a aquesta segona tasca, es destinen uns altres 20 minuts.

2 - Activitats i aprenentatges (durada: 40 minuts)

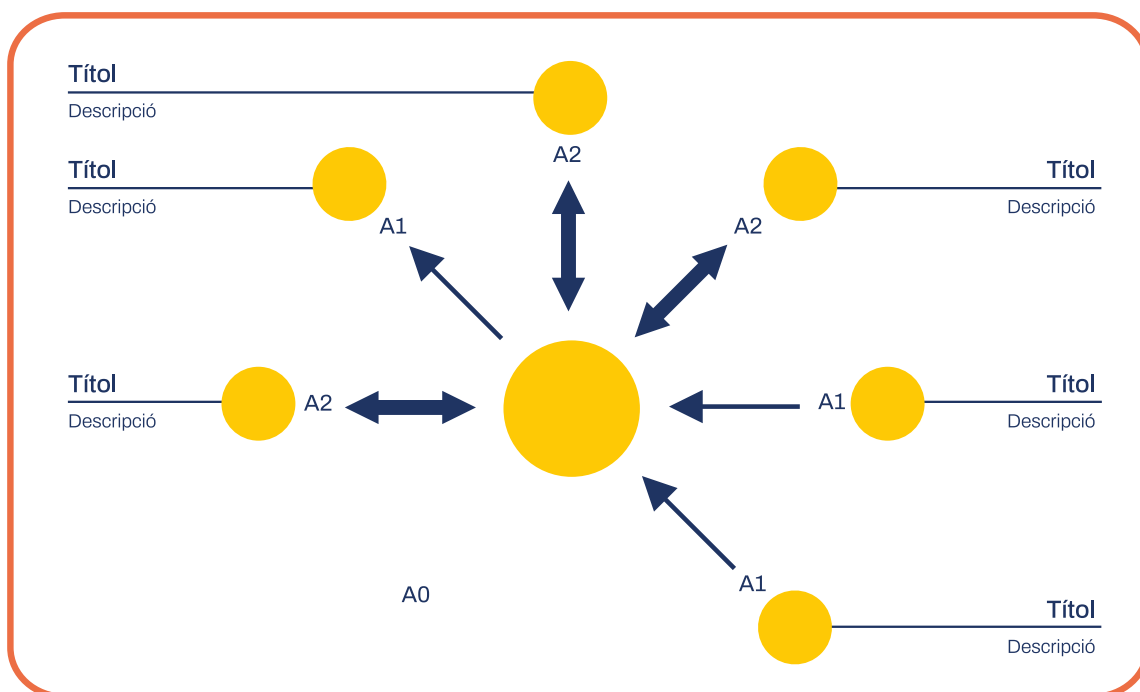
Un cop s'han deixat establerts els vincles, s'escriu al costat de cadascun dels agents identificats les accions que realitzen. En cas que el vincle no estigui establert, es poden deixar les accions buides (o marcar-les d'un color diferent, com a possibles accions a portar a terme). De nou es deixen 20 minuts per tal de fer un primer treball en petit grup.

Per fer el buidatge, es dona un full A4 a cadascun dels petits grups que s'encarrega d'escriure totes les accions que porta a terme un o més d'un dels agents. Un cop tots els grups han pogut escriure una primera llista d'accions, es deixa el full en un lloc visible i es dona una estona perquè la resta pugui passejar-se per veure què hi han escrit els altres i complementar-ho amb noves accions.

Quan ha passat el temps, es posen els fulls al costat de cadascun dels agents sobre el mesograma del paper d'embalar. La persona que dinamitza fa un buidatge general de totes les accions que han aparegut.

Amb tot el plenari s'estableixen quins tipus d'aprenentatges genera la institució (A2, A1 o A0) i es marquen al costat de les fletxes que marquen els vincles.

3 - La sessió s'acaba amb una reflexió final sobre quines són les pròximes accions que es poden portar a terme gràcies a l'anàlisi feta amb el mesograma.

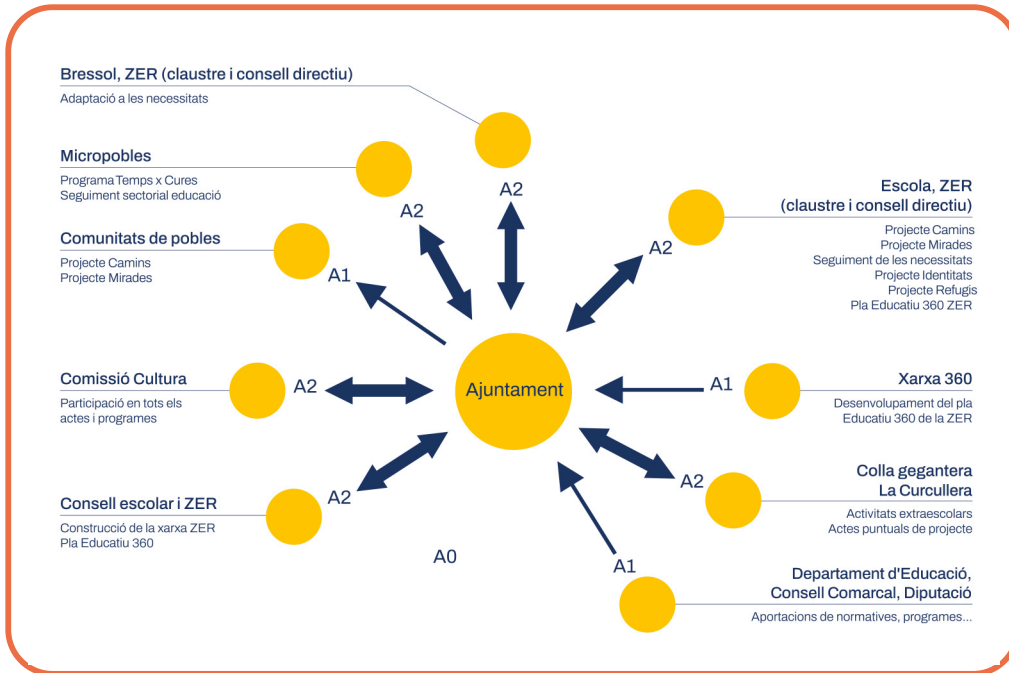


Mesograma buit:

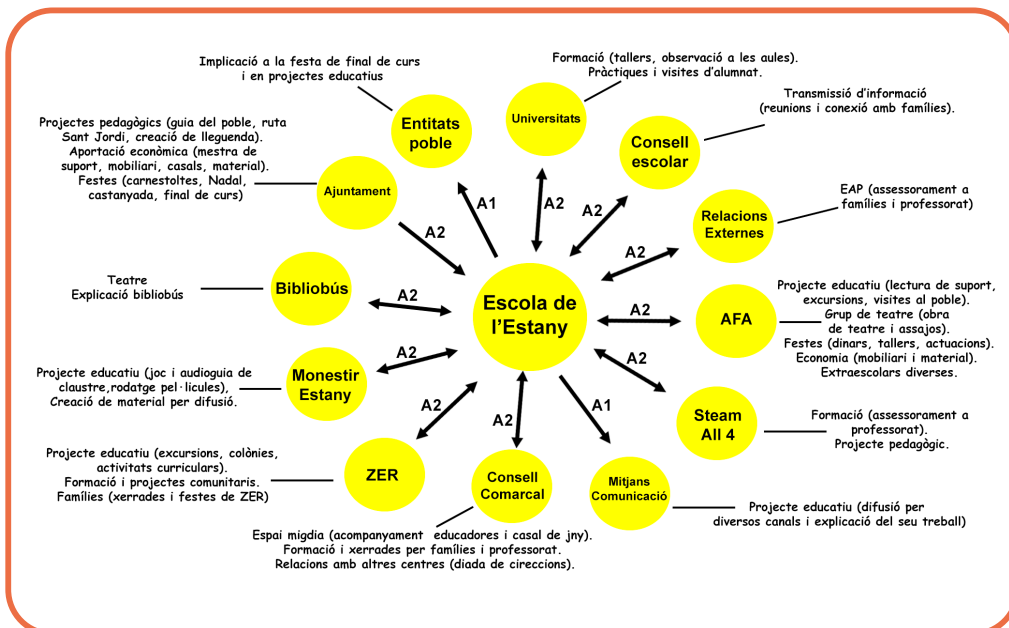
Aquesta proposta permet veure quina és la forma que hauria de tenir. Més avall hi ha exemples de mesogrames elaborats a diferents territoris.

Exemples de mesogrames

Mesograma de Palau de Santa Eulàlia



Mesograma de l'escola de l'Estany



Mesograma de l'AFA de Llardecans



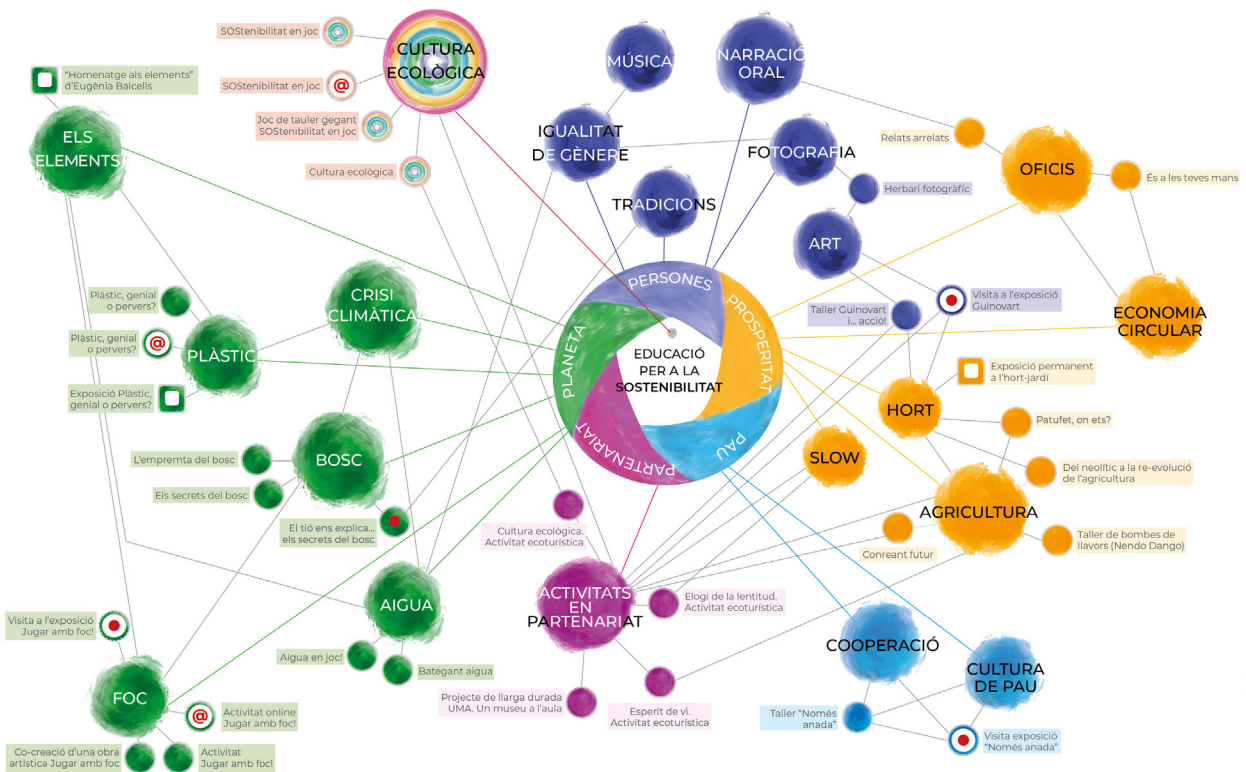
La constel·lació, una altra eina per analitzar els territoris

El mesograma no és l'única eina per disposar d'un mapa dels ecosistemes educatius que permet la reflexió, el disseny i la millora d'accions educatives.

Per a pobles o mancomunitats municipals que ja estan en un procés de reflexió més avançada es pot elaborar una constel·lació, eina inspirada en la que ha elaborat el Museu de la Vida Rural de l'Espluga de Francolí ².

En el centre se situa l'educació per a la sostenibilitat, punt de referència en la visió de la institució, en el cas de l'Educació 360 en entorns rurals se situaria l'aprenentatge al llarg i ample de la vida. Les seves accions es vertebraven a partir de les 5 «P»: Persones, Partenariat, Planeta, Prosperitat i Pau.

Constel·lació del Museu de la Vida Rural:



² Es pot consultar en aquest enllaç: <https://museuvidarural.cat/educacio/>

Sessió Autodiagnòstic



Per complementar la caixa d'eines, se n'apunta una altra que pot servir de base per fer el seguiment d'aquelles accions que s'hagin dut a terme per part dels ecosistemes educatius ja articulats:

Sessió d'autodiagnòstic: consolidem els ecosistemes educatius 360

Les propostes d'Educació 360 rurals han d'avaluar-se de manera periòdica. Després d'un temps implementant unes actuacions, caldrà revisar tota la xarxa de connexions creades, així com les diferents activitats dutes a terme, per poder tenir una idea, tan precisa com sigui possible, del punt on som i del camí a seguir. Des de l'inici de l'activitat hauríem de planificar la temporització d'aquesta revisió que podria tenir diferents moments.

En els primers estadis d'implementar una activitat, caldrà analitzar el funcionament d'una forma bimensual o trimestral. Les actuacions ja consolidades poden tenir un període més llarg de revisió, però, ben segur, caldrà fer una mirada global a tot el sistema un cop l'any.

Per fer aquesta revisió poden servir de guia el document ***Consolidem els ecosistemes educatius 360. Eina d'autodiagnosi per a municipis 360***, elaborat per l'Aliança Educació 360, i els materials generats en el moment de fer la presentació de la crida.

Aquesta eina té per objectius:

- Revisar i implementar polítiques d'equitat en l'àmbit fora escola que garanteixin que tots els infants i joves poden accedir i participar regularment en els diversos entorns d'aprenentatge comunitari.
- Detectar quines fortaleses i quines febleses té l'ecosistema local d'Educació 360 del teu municipi o comarca.
- Validar tot allò que ja esteu fent per consolidar l'ecosistema local d'Educació 360 i garantir oportunitats educatives fora escola a infants i joves.
- Saber quins són i ordenar els aspectes clau per implementar una cultura relacional i de treball col·laboratiu més eficient entre els agents educatius locals: entitats, equipaments, centres educatius, professionals, famílies, serveis, etc.
- Trobar idees per continuar reforçant i consolidant l'ecosistema educatiu local i apoderant els actors implicats en l'Educació 360.

L'eina d'autodiagnosi està pensada per a qualsevol entorn, de manera que alguns aspectes hauran de ser adaptats a l'entorn rural. Malgrat això, és una eina que ajudarà a estructurar una avaluació i valoració de les accions que estem duent a terme, a millorar la seva organització i a remarcar els aspectes positius del nostre ecosistema així com a detectar-ne les febleses.

Continuar avançant cap a l'Educació 360 en entorns rurals

La proposta que recull aquesta caixa d'eines té la voluntat de plantejar el marc a partir del qual començar a treballar per una Educació 360 als territoris rurals (4 criteris) i una sèrie de metodologies perquè cada territori pugui començar un procés per conscienciar i vertebrar els ecosistemes educatius rurals des d'una mirada d'Educació 360. Tanmateix, aquest és només un primer pas. Cal continuar treballant en l'aterratge d'estratègies i accions a cada realitat.

Com s'ha apuntat, tot i que es tendeix a aglutinar l'entorn rural català dins d'un tot, existeixen multitud de realitats amb necessitats i potencialitats diferents. Cada estratègia ha de néixer de l'anàlisi profunda del context social, educatiu, cultural i econòmic, dels recursos disponibles (públics i privats) i de l'entorn.

És la primera vegada que es fa una aproximació a l'Educació 360 específicament en entorns rurals. Per la importància que els territoris rurals tenen per al conjunt de la societat i pels reptes als quals han de fer front, és essencial continuar treballant per garantir que les necessitats educatives del conjunt de població rural estiguin cobertes.



Algunes experiències rurals d'Educació 360

A continuació es presenten tres casos d'agents d'entorns rurals que han posat en marxa projectes d'Educació 360:



Ajuntament de Viladamat: Dinamització dels diferents espais educatius del poble

El projecte de dinamització de Viladamat té una branca social i una cultural

Aplicació dels criteris d'Educació 360 Rural:

CRITERIS EDUCACIÓ 360 RURAL	ACCIONS
<p>CRITERI 1: Millorar la qualitat de vida de les persones a través de l'educació, tot promovent i garantint l'equitat i la igualtat d'oportunitats, evitant la segregació.</p>	<ul style="list-style-type: none">• Tallers de memòria per a la gent gran.• Organització d'activitats per a persones adultes.• Acollida matinal i de tardes dels infants de l'escola.
<p>CRITERI 2: Identificar, reflexionar i donar sentit educatiu a les propostes que ofereixen l'entorn i la comunitat per construir un projecte col·lectiu que les reculli, amplii i millori.</p>	<ul style="list-style-type: none">• Coordinació d'esdeveniments del poble (Halloween/Castanyada, Dia Internacional Contra la Violència de Gènere, Nadal, Carnaval, Setmana de la Dona...) i col·laboració en els esdeveniments que organitzen les associacions del poble (AFA, grup de joves, geganters, club de lectura...), com ara: arrossada popular, marxa popular, Quina de Nadal.
<p>CRITERI 3: Promoure la participació de tota la comunitat en la construcció del projecte educatiu, posant èmfasi en allò que tothom pot aportar i respectant els diferents ritmes i graus d'implicació.</p>	<ul style="list-style-type: none">• Dinamització de l'espai jove.• Elaboració de cartells.• Dinamització de les xarxes socials (pàgina web, <i>mailing</i>, Facebook, Instagram, Telegram...). Repartir molta informació a les cartelleres municipals i a les botigues del poble.
<p>CRITERI 4: Donar valor al paper essencial de l'escola, l'ajuntament, les entitats i les associacions del territori obrint els centres i espais educatius al poble per afavorir la connexió dels aprenentatges que es produeixen dins i fora de l'escola.</p>	<ul style="list-style-type: none">• Dinamització de la biblioteca del poble.• Pont entre el Servei de Biblioteques i el club de lectura.• Organització del casal d'estiu (juliol i agost).



Ajuntament del Palau d'Anglesola: El Palau d'Anglesola, vila educadora

La dinamització de la vila educadora parteix de la Comissió 360, formada per membres d'entitats, Ajuntament, escola, biblioteca i mestres i pedagogs que acompanyen el grup. Es porta a terme una reunió mensual en la qual es repassa l'activitat del municipi i es projecta una mirada 360 perquè es tradueixi en esdeveniments inclusius i educadors. La comissió també dinamitza algunes activitats, com el Passaport Edunauta.

Aplicació dels criteris d'Educació 360 Rural:

CRITERIS EDUCACIÓ 360 RURAL	ACCIONS
<p>CRITERI 1: Millorar la qualitat de vida de les persones a través de l'educació, tot promovent i garantint l'equitat i la igualtat d'oportunitats, evitant la segregació.</p>	<ul style="list-style-type: none">• Fet a JOVA.• Activitats del passaport Edunauta.
<p>CRITERI 2: Identificar, reflexionar i donar sentit educatiu a les propostes que ofereixen l'entorn i la comunitat per construir un projecte col·lectiu que les reculli, amplii i millori.</p>	<ul style="list-style-type: none">• Coordinació d'esdeveniments del poble.
<p>CRITERI 3: Promoure la participació de tota la comunitat en la construcció del projecte educatiu, posant èmfasi en allò que tothom pot aportar i respectant els diferents ritmes i graus d'implicació.</p>	<ul style="list-style-type: none">• Full mensual d'activitats.• Passaport Edunauta.
<p>CRITERI 4: Donar valor al paper essencial de l'escola, l'ajuntament, les entitats i les associacions del territori obrint els centres i espais educatius al poble per afavorir la connexió dels aprenentatges que es produeixen dins i fora de l'escola.</p>	<ul style="list-style-type: none">• Dinamització cultural de la biblioteca Josep Pont i Gol.• Setmana de les Famílies.



Escola Enric Grau Fontseré - Flix: Fem xarxa, tots sumem!

L'Escola Enric Grau Fontseré dinamitza els diferents agents educatius del seu entorn; això permet que tot l'alumnat evolucioni cap a l'objectiu del centre d'esdevenir aprenents experts i visualitzar la projecció dels aprenentatges. La introducció al projecte educatiu de centre de la mirada Educació 360 ha permès incrementar les oportunitats d'aprenentatge aprofitant tots els agents educatius de l'entorn.

Aplicació dels criteris d'Educació 360 Rural:

CRITERIS EDUCACIÓ 360 RURAL	ACCIONS
<p>CRITERI 1: Millorar la qualitat de vida de les persones a través de l'educació, tot promovent i garantint l'equitat i la igualtat d'oportunitats, evitant la segregació.</p>	<ul style="list-style-type: none"> • Creació d'un espai de reflexió i coordinació amb els centres educatius del nostre entorn. • Propostes per visualitzar la projecció dels aprenentatges en les vocacions STEAM a partir de les referents més properes. • Dinamització de la participació dels infants en la presa de decisions del nostre municipi. • Creació dels espais multisensorials a l'escola i a la Reserva Natural de Sebes.
<p>CRITERI 2: Identificar, reflexionar i donar sentit educatiu a les propostes que ofereixen l'entorn i la comunitat per construir un projecte col·lectiu que les reculli, amplii i millori.</p>	<ul style="list-style-type: none"> • Avenç cap al Consell Educatiu Local (no sols l'Escolar). • Gestió dels espais naturals en clau educativa. • Creació del Consell d'Infants i Adolescents de Flix.
<p>CRITERI 3: Promoure la participació de tota la comunitat en la construcció del projecte educatiu, posant èmfasi en allò que tothom pot aportar i respectant els diferents ritmes i graus d'implicació.</p>	<ul style="list-style-type: none"> • Grup de Voluntariat Ambiental Els Fardatxos. • Grup impulsor de l'Aliança 360 de Flix. • Seguiment del projecte Espais Multisensorials Snoezelen.
<p>CRITERI 4: Donar valor al paper essencial de l'escola, l'ajuntament, les entitats i les associacions del territori obrint els centres i espais educatius al poble per afavorir la connexió dels aprenentatges que es produeixen dins i fora de l'escola.</p>	<ul style="list-style-type: none"> • Dinamització de l'ecosistema educatiu sota el lideratge de l'escola i l'aliança amb la resta de centres educatius i serveis educatius comarcals. • Compartir espais, recursos i accions amb els agents implicats.

ANNEX: Qui ho ha fet possible?

Participants del Grup de Treball sobre Educació 360 als territoris rurals

- Josep Manel Albiac Machin, Director de l'Escola de Flix i Representant de l'Aliança Flix 360
- Núria Larroya Gordo, Presidenta de la Federació de Moviments de Renovació Pedagògica de Catalunya
- Toni Comajoan Colomé, Coordinador del Secretariat d'Escola Rural de Catalunya i Director de la ZER Moianès Llevant
- Assumpta Duran Oller, Secretariat d'Escola Rural de Catalunya
- Miquel Payaró Pagès, Secretariat d'Escola Rural de Catalunya
- Raül Manzano Tovar, Servei Educatiu del Segrià
- Montse Batiste Cuberta, Coordinadora del Servei Educatiu de la Conca de Barberà
- Xavi Camps Comas, Micropobles de Catalunya
- David Lesan Esqué, Tècnic de Joventut del Consell Comarcal del Segrià
- Gemma Carbó Ribugent, Directora Museu de la Vida Rural-Fundació Carulla
- Maria Badia Busquets, Associació de Famílies de Llardecans
- Maria Laura Navarro Matamoros, Associació de Famílies de Llardecans
- Albert Quintana Oliver, Coordinador MRP Girona i XT Educació 360 Comarques Gironines
- Núria Duñó, Coordinadora de l'Aliança Educació 360
- Eduard Trepal Deltell, coordinador tècnic de l'Associació d'Iniciatives Rurals de Catalunya (ARCA)



Assistents a la sessió de treball Per una Educació 360 als territoris rurals del dia 25 de març de 2023 a l'escola de l'Estany

- Alba Secanell Roca, Tècnica de l'Associació Leader de Ponent
- Albert Quintana Oliver, Coordinador MRP Girona i XT Educació 360 Comarques Gironines
- Àngels Torrelles Montanuy, Xarxa Territorial d'Educació 360 a Lleida
- Assumpta Duran Oller, Secretariat d'Escola Rural de Catalunya
- Enric Aragonès Jové, Director de l'Aliança Educació 360
- Eusebi Calonge Portabella, STEAM4ALL
- Gemma Carbó Ribugent, Directora Museu de la Vida Rural-Fundació Carulla
- Georgina Falip Gerardo, Associació de Famílies de Bellvís
- Joaquín Jiménez Godoy, STEAM4ALL
- Josep Manel Albiac Machin, Director de l'Escola de Flix i Representant de l'Aliança Flix 360
- Laia Zaidín Farré, Associació de Famílies de la Granadella
- Lluís Rubió Amargant, Tècnic d'Educació i Joventut de l'Ajuntament de La Vall d'en Bas
- Maite Almodóvar Salvat, Ajuntament de l'Estany
- Mar Morelló Adzerias, Educadora al Museu de la Vida Rural
- Marcos Mateo López, pare
- Maria Badia Busquets, Associació de Famílies de Llardecans
- Marta Buzzi Ribas, Moianès Sostenible
- Maria Laura Navarro Matamoros, Associació de Famílies de Llardecans
- Miquel Payaró Pagès, Secretariat d'Escola Rural de Catalunya
- Mireia Bellapart Barneda, Cap d'estudis de la ZER Empordà
- Mireia Zaidín Farré, Associació de Famílies de la Granadella
- Montse Batiste Cuberta, Coordinadora del Servei Educatiu de la Conca de Barberà
- Montserrat Isern i Vivancos, Regidora de l'ajuntament d'Aguilar de Segarra i Representant de la sectorial d'Educació de Micropobles
- Montserrat Eek Farran, Secretariat d'Escola Rural de Catalunya
- Montserrat Montanyà Mas, Mestra i Tècnica de la Federació de Moviments de Renovació Pedagògica de Catalunya
- Núria Duñó Esteve, Coordinadora de l'Aliança Educació 360
- Núria Viladés Torradas, Centre de Recursos Pedagògics Bages-Extensió Moianès
- Pep Llucià Roura, Professor de Secundària
- Ruth Fernandez Freixas, Consell Comarcal del Moianès
- Sergi Sánchez Ribera, Director del Camp d'Aprenentatge de Flix del Departament d'Educació
- Toni Comajoan Colomé, Coordinador del Secretariat d'Escola Rural de Catalunya i Director de la ZER Moianès Llevant
- Xavi Camps Comas, Micropobles de Catalunya

EDUCACIÓ
360
A TEMPS COMPLET



**Agenda
Rural de
Catalunya**

