

EDUCACIÓ
360
A TEMPS COMPLET

Connectant la comunitat
per generar més i millors oportunitats educatives

PROPOSTES DE POLÍTICA MUNICIPAL
(2019-2023)



PATIS

ESCOLA DE MÚSICA

BIBLIOTECA

CLUB ESPORTIU

ATENEU

ESCOLA

Aquest document és fruit d'un treball col·lectiu desenvolupat en el marc de l'Aliança Educació 360.

Es tracta d'una elaboració feta sobre la base d'aportacions de més de seixanta persones provinents dels àmbits tècnic i polític dels ajuntaments, de la comunitat docent de diversos nivells i centres educatius i de responsables d'entitats socioeducatives i culturals realitzades, en cinc sessions, entre els mesos d'abril i juny de 2018.

Primera edició: juliol 2018

Autoria:

Aliança Educació 360

Coordinació, dinamització i redacció:

Carles Barba – Aliança Educació 360
Joaquim Brugué – Universitat de Girona
Jordi Collet – Universitat de Vic
Joan Cuevas – Fundació Jaume Bofill

Disseny gràfic i editorial:

Xevi Riera – Clou.cat

Fotografia:

Lluís Salvadó

Revisió de textos:

Anna Oliva



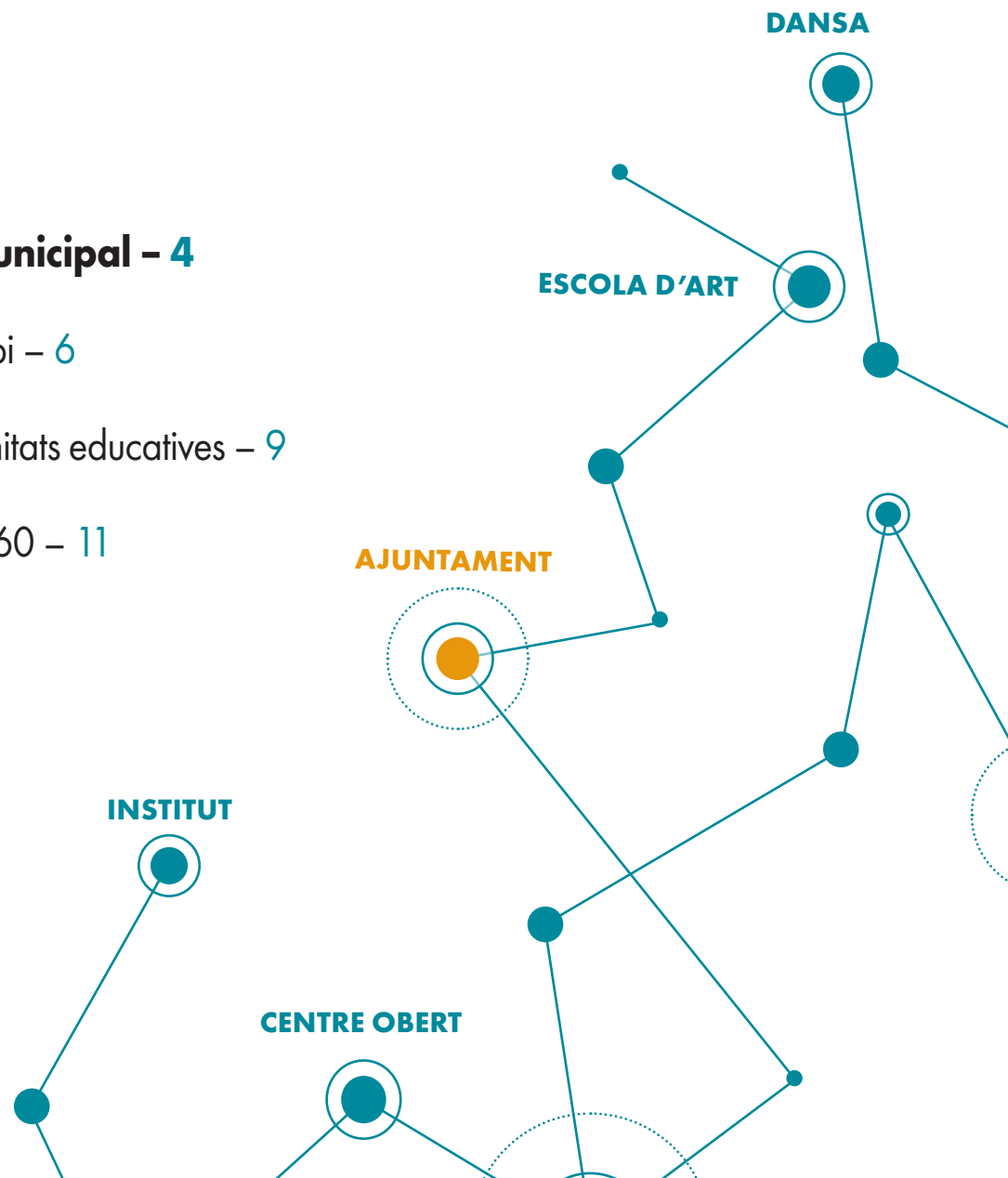
Reconeixement – Compartir igual (by-sa) – Internacional:

Es permet l'ús comercial de l'obra i de les possibles obres derivades, la distribució de les quals cal fer-se amb una llicència igual a la que regula l'obra original.

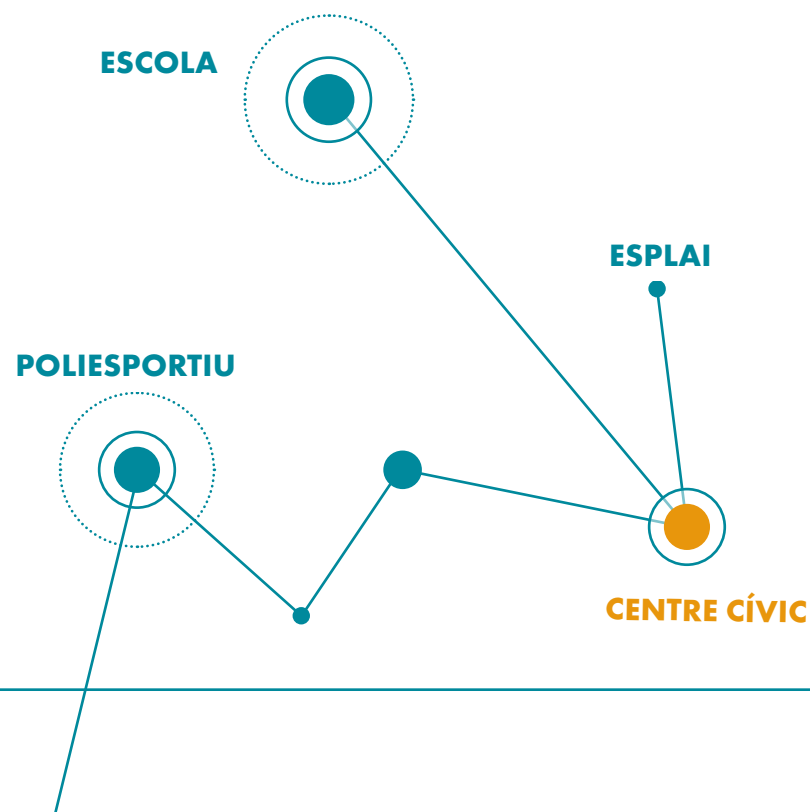
SUMARI

L'Educació 360 com a estratègia municipal – 4

1. Una gran oportunitat per al municipi – 6
2. Connectant per millorar les oportunitats educatives – 9
3. Mesures per impulsar l'Educació 360 – 11
4. Com ho podem fer realitat? – 23
5. Referències – 25



L'EDUCACIÓ 360 COM A ESTRATÈGIA MUNICIPAL



Educació 360 és una iniciativa educativa, social i política que pretén impulsar un canvi en el model educatiu per tal que integri els aprenentatges i l'educació que es produeixen en tots els temps i espais de la vida de les persones, connectant l'escola, les famílies i tots els recursos i actius de la comunitat.

És una estratègia clau per al país que vol generar més i millors oportunitats educatives per a tothom, incrementant així els nivells educatius de tota la població i reduint les importants desigualtats que es produeixen, especialment en tot allò que hi ha més enllà del sistema educatiu. Es tracta d'un canvi profund pel que fa al concepte de l'educació i els aprenentatges en que l'escenari educatiu és el municipi i afecta al conjunt de la comunitat.

Per tal de fer-ho possible la Fundació Jaume Bofill, la Federació de Moviments de Renovació Pedagògica i l'Àrea d'Educació de la Diputació de Barcelona van impulsar l'*Aliança Educació 360* a la que s'hi han afegit desenes d'ajuntaments, entitats, centres educatius, grups de recerca i xarxes d'organitzacions i centres educatius.

L'Educació 360 està conformada per quatre grans vectors:

- 1. Generar més i millors oportunitats educatives.**
- 2. Connectar els aprenentatges i l'educació (lectiu / no lectiu) – (centres educatius / comunitat).**
- 3. Promoure i garantir l'equitat i la igualtat d'oportunitats.**
- 4. Construir una aliança: Desenvolupar la lògica col·laborativa i comunitària.**



L'espai idoni per a desenvolupar una estratègia d'Educació 360 és l'àmbit local. En aquest sentit, els ajuntaments tenen una gran oportunitat a l'hora de desenvolupar aquest tipus

d'aliança. Per aquest motiu, tenint en compte que al maig del 2019 se celebren eleccions municipals, l'Aliança Educació 360 ha decidit elaborar el present document, on s'explica què

és i com es desenvolupa l'Educació 360 i s'inclouen mesures concretes que es poden incorporar en els programes electorals i executar durant el proper mandat 2019-2023.

Una feina col·lectiva

Es tracta d'una sistematització construïda a partir de les aportacions realitzades per més de seixanta persones dels àmbits tècnic i polític dels ajuntaments, dels equips docents dels centres educatius i de responsables d'entitats socioeducatives i culturals. S'han celebrat cinc sessions de treball entre els mesos d'abril i juny de 2018. La conducció de les sessions, la sistematització dels continguts i la coordinació ha estat realitzada pels professors Quim Brugué de la Universitat de Girona, Jordi Collet de la Universitat de Vic, Joan Cuevas, de la Fundació Jaume Bofill i Carles Barba de l'Aliança Educació 360

Aquest document va dirigit a partits polítics, coalicions electorals, equips

de govern, responsables de les administracions públiques i a totes aquelles persones i agents de la comunitat interessades en el desplegament d'una estratègia municipal d'Educació 360.

9 propostes i 36 mesures concretes

El document s'estructura en quatre grans apartats. En el primer, s'exposen les raons per les quals l'Educació 360 és una gran oportunitat per als municipis. En el segon, els principals valors afegits de la proposta, on la connexió hi té un paper central. En el tercer, es fa un recull de 9 propostes i 36 mesures que es poden desplegar a nivell municipal per avançar en l'Educació 360. Finalment, en el quart apartat, es descriuen algunes línies sobre com desplegar-les i les principals funcions que un ajuntament ha de desenvolupar per impulsar aquesta estratègia.

1. UNA GRAN OPORTUNITAT PER AL MUNICIPI

Per què és l'Educació 360 una gran oportunitat pel municipi? A continuació s'exposen 4 grans raons per les quals ens trobem en un moment clau per al desplegament d'aquesta política pública.

1.1 Un àmbit clau per a reduir les desigualtats

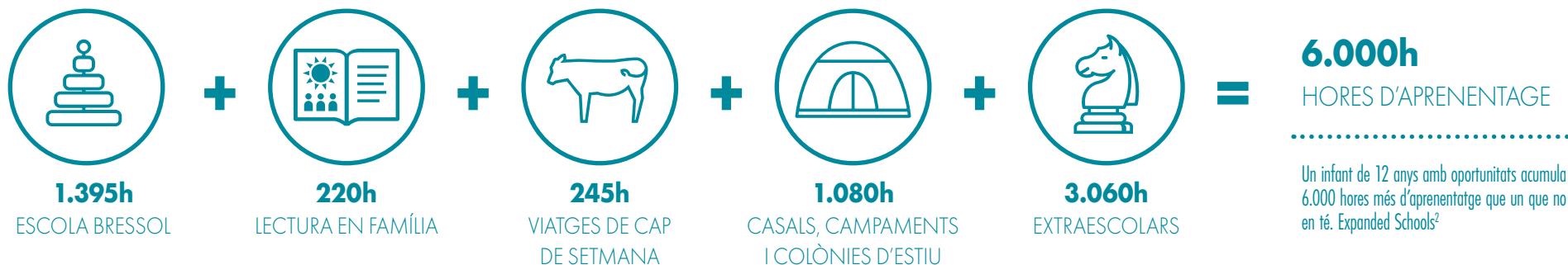
Més enllà de l'escola hi ha uns espais i uns temps amb un gran valor educatiu. Parlem d'activitats extraescolars, activitats de vacances, temps de lectura, viatges de cap de setmana en família, serveis 0-3 anys, i un llarg etcètera. És en aquest àmbit on es produeix una gran desigualtat.

A Catalunya, el Síndic de Greuges va posar de manifest en el seu informe de juny de 2014 l'accés desigual al

lleure educatiu i les activitats complementàries i colònies escolars¹.

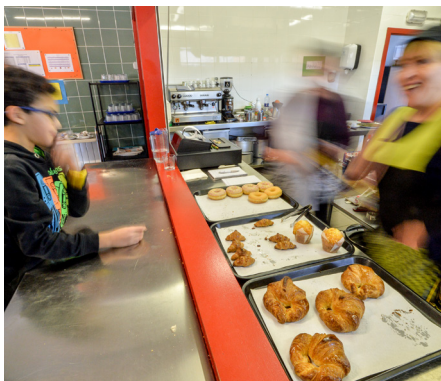
Segons dades de la iniciativa americana *Expanded Schools*² en els infants de dotze anys s'ha produït una bretxa de 6.000 hores de diferència entre la infància que té més oportunitats i la que menys.

Davant d'aquestes dades queda clar que un àmbit clau de millora per als nostres municipis és reduir aquestes desigualtats i promoure una educació de qualitat per a tothom.



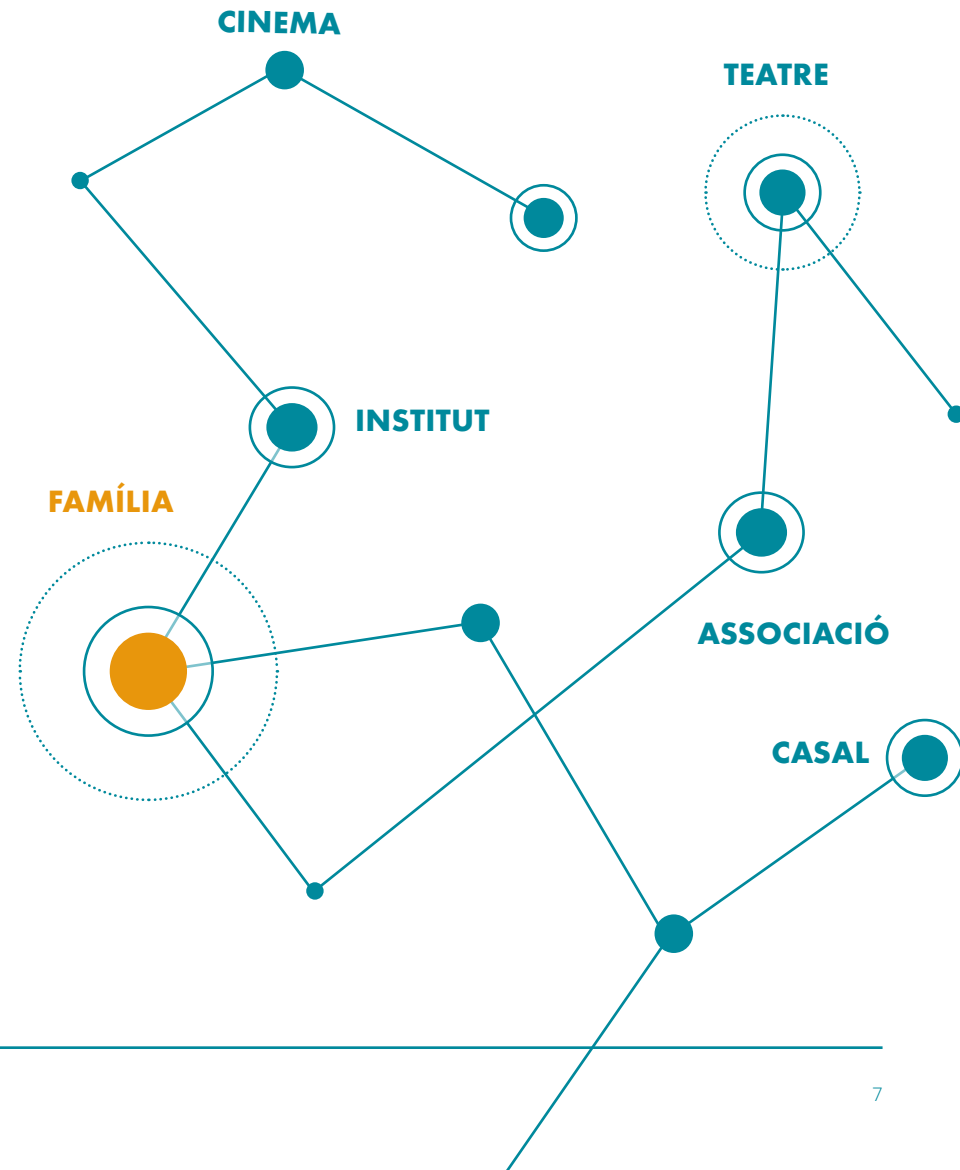
1.2 Un municipi més preparat per al futur que ve

La societat actual té importants reptes. Tenim al davant un futur amb canvis econòmics, socials i culturals constants, que configuren amenaces que volem reduir al màxim possible. *Educació 360*, com a política pública, permet donar resposta a aquesta situació: treballar per una societat més formada, més empoderada, més crítica, més resilient a les crisis, amb més cohesió social. Una política pública que permet preparar el municipi per al futur proper.



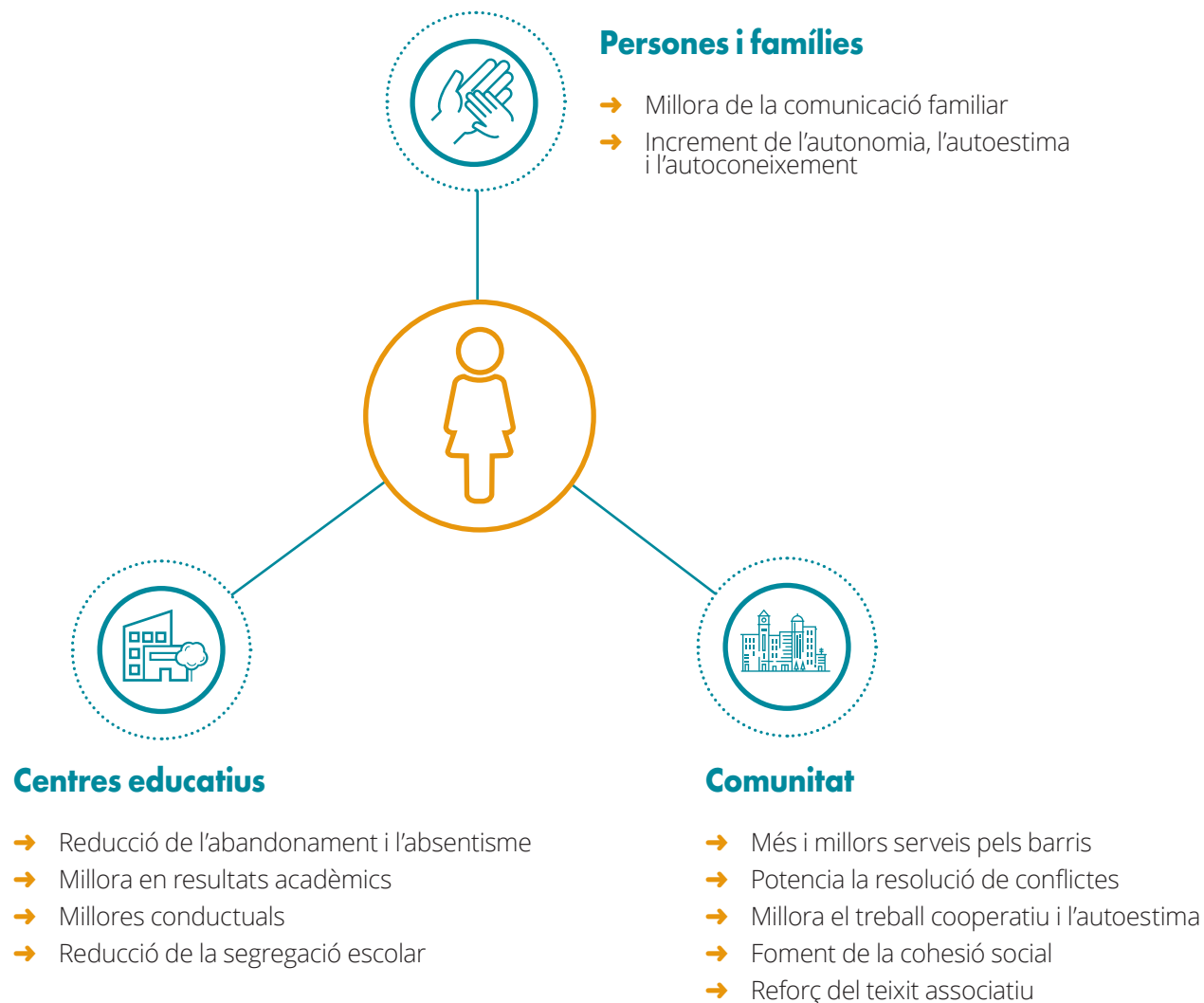
1.3 Una diversitat d'agents compromesos amb l'educació

Arreu de Catalunya, hi ha un important ecosistema d'entitats i persones fent una gran aportació educativa a la societat. En són un exemple els més de 736³ centres d'esplai i caus, les 4.737⁴ AMPA i AFA registrades a la Guia d'Entitats de la Generalitat de Catalunya, els 9.008⁵ clubs esportius afiliats a una o diverses federacions esportives o els 45⁶ consells esportius distribuïts arreu del territori. Totes aquestes entitats són només un petit exemple del gran sotabosc d'agents que poden veure incrementats els seus efectes si els seus esforços es connecten i coordinen en funció d'objectius compartits. Els Ajuntaments tenen una clara oportunitat a l'hora d'assumir aquest rol.



1.4 Amb importants efectes positius en persones, famílies i comunitats

Les millores que pot comportar l'Educació 360, si es fa amb qualitat i d'acord a models d'intervenció provats, estan dotades d'evidència internacional. Segons diversos estudis⁹, diferents estratègies i tipologies d'intervenció assimilables a l'Educació 360 tenen efectes positius en els àmbits escolar, personal, familiar i comunitari. En són un exemple la reducció de l'absentisme i l'abandonament escolar, l'increment dels resultats acadèmics, així com les millores conductuals o la millora de l'autonomia i l'autoestima. L'Educació 360 permet situar la persona al centre i generar millores en aspectes fonamentals per a la seva trajectòria vital.



2. CONNECTANT PER MILLORAR LES OPORTUNITATS EDUCATIVES

Els municipis no parteixen de zero en aquesta empresa. En les últimes dècades s'han impulsat Projectes Educatius de Ciutat (PEC) i Plans Educatius d'Entorn (PEE), polítiques que han aportat un gran valor a les nostres comunitats. L'Educació 360 planteja anar més enllà, situant la connexió del conjunt d'agents del territori com a principal valor afegit. Més concretament, l'Educació 360 planteja la connexió en quatre nivells:

2.1 Aliança entre tots els actors

Tirar endavant l'Educació 360 a nivell municipal implica impulsar una gran aliança, on tothom ha de tenir-hi cabuda. Aquesta aliança s'ha de basar en un diagnòstic i una visió clara i compartida i participada pel conjunt d'agents educatius, de tal manera que tothom pugui treballar sota una idea, inspiració i objectius i reptes comuns.

2.2 Vinculació dels diferents temps, espais i recursos

És fonamental que els ajuntaments vagin més enllà de la regulació i la provisió de serveis i assumeixin el rol de connector. Aquest rol ha de permetre connectar els diferents temps, espais i recursos educatius de dins i fora dels centres educatius. Estem parlant de connectar coneixements i experiències del temps lectiu i del no lectiu, tots els espais de l'entorn, així com totes les entitats, clubs, recursos i equipaments, amb la finalitat de generar conjuntament més i millors oportunitats educatives.

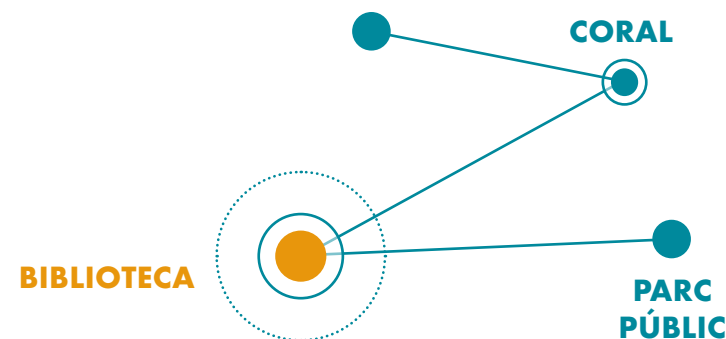


2.3 Transversalitat i cooperació de les institucions públiques

Quan les institucions públiques aconseguen trencar esquemes i treballar de manera transversal i col·laborativa, els seus efectes es veuen incrementats de manera notable. L'Educació 360 s'ha de plantejar des d'aquesta lògica, amb una cooperació activa tant internament com entre les diferents administracions. En aquest aspecte, és fonamental disposar d'objectius i reptes clars, amb un lideratge polític que permeti donar resposta a aquest repte de la transversalitat.

2.4 Voluntat universal, equitativa i transformadora

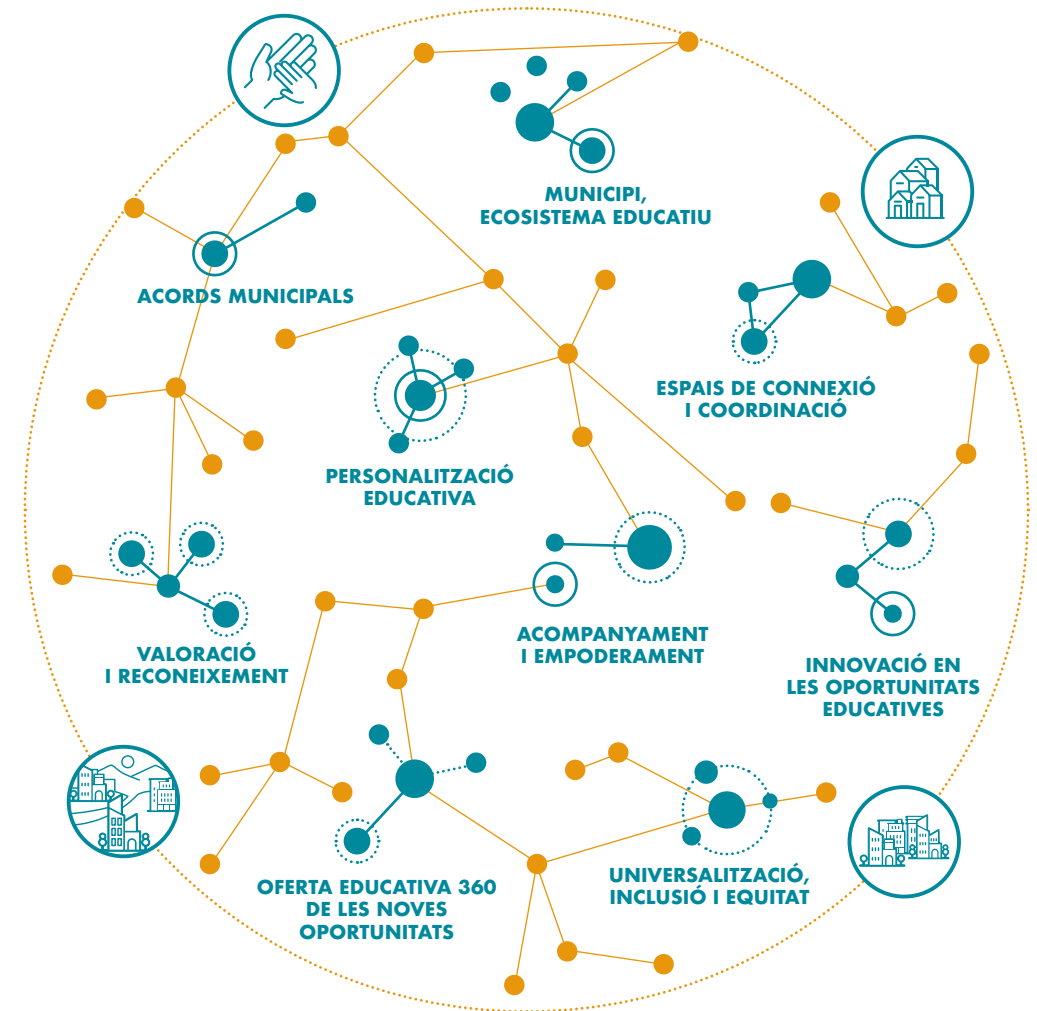
L'Educació 360 planteja la transformació de les maneres de fer, planificar i relacionar-se del conjunt d'actors. Aquesta transformació de les maneres de fer ha de permetre disposar d'una política amb visió universal, que generi noves oportunitats per al conjunt de la ciutadania i que a la vegada treballi per acompanyar més específicament a aquells que més ho necessiten. És d'aquesta manera que l'Educació 360 ha de significar un pas més en la superació de les polítiques més assistencialistes, per apropar-nos més a les més transformadores del conjunt de la comunitat.



3. **MESURES PER IMPULSAR L'EDUCACIÓ 360**

9 PROPOSTES
36 MESURES
PER IMPULSAR
L'EDUCACIÓ 360

Més enllà dels objectius, les raons i les condicions per impulsar l'Educació 360, és imprescindible dotar de contingut a la proposta d'Educació 360. Amb aquesta finalitat, el present apartat del document desplega un total de 9 grans propostes que incorporen 36 mesures possibles que es poden desenvolupar a nivell municipal.





Diferents nivells i impactes: persona, barri, municipi, territori

Les mesures poden desenvolupar-se a diferents nivells i tenen un impacte en quatre àmbits: les persones/famílies, la comunitat/barri, el municipi/ciutat i el territori/comarca.

Hi ha mesures focalitzades a les persones i les famílies. N'hi ha d'altres que es mouen en l'àmbit de la proximitat, el barri, la comunitat o el poble de dimensions petites. Un tercer nivell és l'àmbit de municipi o la ciutat. Finalment, en el cas dels municipis més petits, les mesures demanen coordinació a nivell territorial o comarcal, englobant altres municipis i generant així un ventall d'oportunitats educatives més riques i diverses.

Desplegament en funció de les necessitats i actius del municipi

La intenció no és que aquest conjunt de propostes es despleguin en la seva totalitat i per igual a tots els municipis. El que es pretén és mapejar l'ampli ventall de mesures que es poden arribar a desenvolupar en l'Educació 360. A l'hora d'escollir les propostes a impulsar en els municipis és important ser conscients de quines són les principals necessitats municipals, quines són les prioritats de consens entre la majoria d'agents educatius, així com tenir presents les iniciatives que potser ja estan funcionant i els actius propis de cada municipi.

Impulsar l'Aliança Educació 360: una mesura clau

A l'hora d'impulsar aquestes mesures, és important subratllar que quan s'inicia una estratègia d'Educació 360 no és el mateix començar de qualsevol manera. Es recomana iniciar aquest desplegament amb una Aliança Educació 360, on tots els diferents agents acordin connectar-se i abordar conjuntament el repte de garantir més i millors oportunitats educatives per a tothom. Aquesta és la millor estratègia per disposar d'una política que no només sumi, sinó que multipliqui. Aquesta aposta pot materialitzar-se en un Acord Municipal per a l'Educació 360 o en un Pacte Local per l'Educació. En aquesta línia, és altament recomanable que en aquests primers passos, s'impulsin les mesures incloses en els dos primers grups d'aquest apartat: Acords municipals i Espais de coordinació i connexió.



PERSONES I FAMÍLIES

Acords municipals

1. Diagnòstics compartits
2. Pacte Local per l'Educació 360

Espais de connexió i coordinació

3. Consell Educatiu Municipal
4. Claustres i equips educatius ampliat
5. Setmana de l'Educació 360

Municipi, ecosistema educatiu

6. Redefinir zones i territoris educatius
7. Repensar i coordinar els usos dels recursos municipals i d'entitats
8. Redisseny dels espais públics
9. Obrir les escoles i els instituts a la comunitat



BARRI

Oferta educativa 360 de les noves oportunitats

10. Mapes educatius de recursos compartits
11. Web/APP Educació 360
12. Programa municipal d'activitats extraescolars 360
13. Oferta educativa i lúdica coordinada d'estiu
14. Temps del migdia educatiu i saludable per a tothom
15. Reforç escolar

Personalització educativa

16. Passaport 360
17. Micro-credencials d'aprenentatge digitals
18. Programes d'Aprenentatge Servei (APS)

Valoració i reconeixement

19. Acte ciutadà de lliurament del títol de la ESO per part del municipi
20. Reconeixement de bones pràctiques d'Educació 360
21. Suport als diferents agents educatius

Innovació en les oportunitats educatives

22. Pilotatge de noves experiències
23. Laboratori d'aprenentatge



MUNICIPI



TERRITORI

Universalització, inclusió i equitat

24. Universalització de serveis
25. Augmentar els recursos dirigits a l'Educació 360
26. Tarifació social
27. Increment de la política de beques
28. Programa de suport a persones amb NEE
29. Pla d'igualtat de gènere de l'Educació 360
30. Programa de segones oportunitats

Acompanyament i apoderament

31. Orientació a famílies en transicions
32. Programa de parentalitat positiva
33. Orientació i prescripció educativa
34. Mentoria social
35. Programes i espais de joventut i adolescència
36. Programa per a la petita infància i família

→ 9 PROPOSTES I 36 MESURES PER IMPULSAR L'EDUCACIÓ 360

ACORDS MUNICIPALS

1. Diagnòstics compartits

Desenvolupar un diagnòstic educatiu del municipi fet de manera participada. Ha de contemplar l'anàlisi de la realitat social i educativa, de les oportunitats educatives existents, i dels diferents enfocis i visions estratègiques dels diferents agents. Aquest diagnòstic ha de servir com a punt de partida per a l'impuls d'una estratègia d'Educació 360 basada en evidències i en la generació de consensos entre el màxim d'agents possibles.

2. Pacte Local per l'Educació 360

Elaborar un Pacte Local per l'Educació 360 de manera participada que desenvolupi les línies estratègiques educatives per al conjunt d'agents del municipi. Un Pacte que ha de configurar la visió estratègica de consens, també de les prioritats, entre el conjunt d'actors, a través del qual s'ha d'anar alineant, tant el conjunt de polítiques públiques de l'Ajuntament, com les actuacions que realitzen els diversos agents del municipi.

ESPAIS DE CONNEXIÓ I COORDINACIÓ

3. Consell Educatiu Municipal

Generar un espai de participació, amb capacitat no només d'anàlisi i consulta, sinó també de presa de decisions. Un espai que ha d'anar més enllà del Consell Escolar Municipal, incorporant la participació i la visió del conjunt d'agents que tenen impacte en l'educació de la infància i l'adolescència. La principal finalitat del Consell ha de ser anar desplegant l'estratègia educativa del municipi, tenint sempre en compte la voluntat de generar més oportunitats educatives, fent-ho de manera que cada vegada hi hagi més equitat educativa, i fent-ho de manera compartida entre el conjunt d'agents educatius.

4. Claustres i equips educatius ampliats

Impulsar que els claustres dels centres educatius incorporin els professionals i agents educatius implicats en les activitats del centre, monitors, educadors, psicòlegs, col·laboradors... D'aquesta manera, els equips educatius seran capaços d'oferir estratègies i oportunitats educatives més integrals i adaptades al conjunt de les persones i les seves necessitats.

5. Setmana de l'Educació 360

Organitzar anualment la Setmana de l'Educació 360. Una setmana per presentar totes les oportunitats educatives, on es desenvoluparan activitats, tastets d'oportunitats educatives al carrer, jornades i trobades, amb la finalitat d'impulsar i promoure l'Educació 360 amb tots els seus protagonistes. Entre d'altres, la setmana pretén apropar les oportunitats educatives a nous públics, donar coneixement i reconeixement al conjunt d'actors i espais educatius i generar treball en xarxa i col·laboració entre el diferents agents.



→ 9 PROPOSTES I 36 MESURES PER IMPULSAR L'EDUCACIÓ 360

MUNICIPI, ECOSISTEMA EDUCATIU

6. Redefinir zones i territoris educatius

Redefinir zones educatives d'acord amb l'article 176 de la LEC de manera consensuada que permeti abordar els reptes educatius des d'una escala més humana amb tots els recursos, centres educatius, equipaments i agents del territori. Gràcies a les tasques de coordinació s'han de poder consensuar objectius específics que seran abordats pel conjunt d'agents diversos del territori. Aquestes zones educatives, que es dotaran amb tècnics educatius i pressupost, han d'englobar entre 4 i 6 centres de primària, un o dos instituts, equipaments bàsics de biblioteques, esportius i entitats. En el cas de municipis grans, aquestes zones educatives poden coincidir amb barris, grups de barris o districtes. En el cas de municipis petits, es poden impulsar zones que vagin més enllà del propi municipi, fent possible així ampliar les oportunitats educatives per al conjunt de la ciutadania. En qualsevol cas, cal limitar la dimensió excessiva dels centres educatius, especialment a l'educació secundària.

7. Repensar i coordinar els usos dels recursos municipals i d'entitats

Repensar el conjunt d'equipaments i recursos municipals, tant els de l'Ajuntament com els que són d'entitats. Aquest repensar pot ser tant nivell físic com a nivell de disseny de servei, amb l'objectiu de reforçar les seves funcions i el seu caràcter educatiu, així com millorar la seva connexió amb els centres educatius. Alguns dels equipaments o recursos que es poden repensar poden ser biblioteques, museus, centres artístics i culturals, ateneus, centres cívics, o poliesportius, entre d'altres.

8. Redisseny dels espais públics

Redissenyar els diferents espais públics de la ciutat, amb la finalitat de que siguin més amables i habitables per a la infància i l'adolescència i que incorporin sempre vessants educatives. Per a redissenyar aquests espais és clau la participació i cocreació per part dels agents implicats en l'educació, així com de la pròpia infància, adolescència i joventut, a

través dels propis Consells o d'altres espais d'escolta i participació. En poden ser un exemple carrers, places, parcs o platges on es pot desenvolupar un redisseny integral per fer-los més amables i estimuladors d'entorns lúdics i d'aprenentatges.

9. Obrir les escoles i els instituts a la comunitat

Impulsar que els centres educatius obrin els patis, així com altres espais i equipaments dels centres al conjunt de la ciutadania en horari no lectiu (per exemple, les biblioteques). Per fer-ho possible l'Ajuntament es comprometrà a acompanyar i col·laborar amb els centres educatius amb l'objectiu de fer viable aquesta obertura d'equipaments, si és necessari amb la dotació recursos extraordinaris. Un dels clars exemples d'aquesta obertura d'equipaments dels centres educatius són els Patis Oberts, ja implementats en molts municipis de Catalunya. Tant els patis com la resta d'equipaments dels centres educatius poden servir per a desenvolupar activitats comunitàries, culturals o esportives amb una vessant clarament educativa.

→ 9 PROPOSTES I 36 MESURES PER IMPULSAR L'EDUCACIÓ 360

OFERTA EDUCATIVA 360 DE LES NOVES OPORTUNITATS

10. Mapes educatius de recursos compartits

Desenvolupar l'elaboració d'un mapa educatiu que incorpori el conjunt de recursos educatius existents al municipi, dirigits no només als centres educatius i entitats, sinó també a famílies i a la infància i l'adolescència. Aquests recursos han de ser no només propis de l'administració pública, sinó també comunitaris. Aquest mapa ha de permetre conèixer el conjunt dels recursos educatius de manera panoràmica i millorar-ne l'accés.

11. Web/APP Educació 360

Impulsar la posada en marxa d'una Web/App de l'Educació 360 a nivell municipal. Un recurs, que haurà de disposar de manera actualitzada, el conjunt de recursos i oportunitats educatives existents al municipi. Una web/App que ha de ser accessible per al conjunt de famílies, així com per a la infància i l'adolescència, i que ha de permetre esdevenir el principal punt de referència a l'hora de cercar activitats i oportunitats educatives.

12. Programa municipal d'activitats extraescolars 360

Elaboració d'un catàleg permanent d'activitats extraescolars 360, que incorpori oferta pròpia de l'Ajuntament, dels centres educatius, de les AMPA, i del conjunt d'agents de la comunitat. A més d'un agregat d'activitats actualitzat, el catàleg ha de disposar d'una visió i planificació estratègica, de tal manera que es garanteixi la programació d'activitats que es considerin clau per l'oportunitat o bé perquè responen a necessitats identificades entre el conjunt d'actors clau. El catàleg també ha de procurar fomentar l'ús compartit i coordinat dels diferents espais existents als municipis. Aquest programa s'acompanyarà de mecanismes per garantir la màxima accessibilitat d'alumnat, especialment en el cas dels més desfavorits.

13. Oferta educativa i lúdica coordinada d'estiu

Organització d'una oferta educativa i lúdica d'activitats d'estiu, incorporant tant les activitats impulsades pel propi Ajuntament com les dels altres agents educatius de la comunitat. Aquesta oferta educativa garantirà uns mínims de qualitat en totes les activitats que s'inclouen. Disposarà de programació no només per al juliol, sinó també d'activitats durant el mes d'agost, amb l'objectiu de donar resposta també a les famílies que no fan vacances durant aquest mes. Aquest programa s'acompanyarà de mecanismes per a garantir la màxima accessibilitat de totes les persones de forma inclusiva, evitant escenaris de segregació.

14. Temps del migdia educatiu i saludable per a tothom

Avançar cap a un temps del migdia universal i de ple dret per al conjunt de l'alumnat. S'aportaran recursos per garantir l'equitat i es desplegaran els instruments necessaris amb l'objectiu de garantir uns estàndards de qualitat educativa en

→ 9 PROPOSTES I 36 MESURES PER IMPULSAR L'EDUCACIÓ 360

tots els centres educatius. L'espai de migdia de menjador s'ha de configurar com un espai plural i divers, no segregat, de ple dret, amb dimensió educativa i integrat en el Projecte Educatiu (PEC) del centre i territori.

15. Suport escolar

Promoure, des de l'Ajuntament, el desplegament de programes de reforç escolar, ja sigui dins dels mateixos centres educatius com en d'altres espais. Els programes de reforç escolar han de servir especialment per poder acompanyar i donar suport a aquell alumnat que té més dificultats i aquell que no disposa dels suficients elements de context per a poder seguir el dia a dia escolar, els deures que se li demanen o bé necessita un acompanyament en vessants més emocionals, motivacionals o d'autoestima i autoconeixement. Aquest programa s'acompanyarà de mecanismes per a garantir la màxima accessibilitat d'alumnat, especialment en el cas dels més desfavorits.

PERSONALITZACIÓ EDUCATIVA

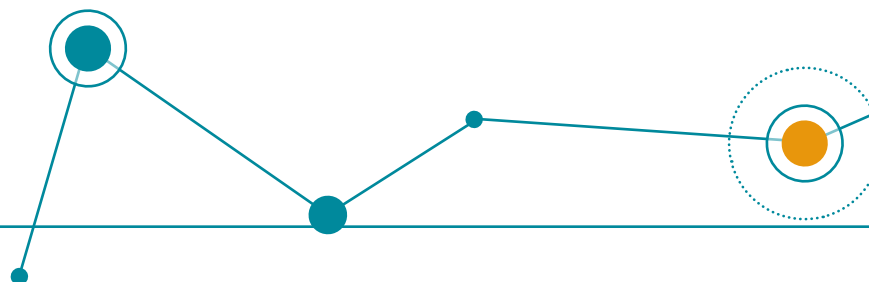


16. Passaport 360

Impulsar la creació d'un passaport a disposició de la infància i l'adolescència que ofereixi destinacions d'aprenentatges i es puguin anar recollint les credencials assolides. Aquest passaport s'ha de basar en les oportunitats educatives existents entre el conjunt d'agents de la comunitat. Els nens i nenes poden desenvolupar itineraris personalitzats d'acord als seus interessos i necessitats, i poden anar recopilant les credencials en el seu passaport. Per poder disposar d'un passaport d'alta qualitat, és vital que l'Ajuntament acompanyi als centres i al conjunt d'agents del municipi a col·laborar i abastir el conjunt d'oportunitats incloses en el projecte. L'Ajuntament també vetllarà perquè aquestes oportunitats es desenvolupin en base a la connexió dels centres educatius amb el conjunt d'agents de la comunitat.

17. Micro-credencials d'aprenentatge digitals

Desenvolupar al municipi un projecte basat en les micro-credencials digitals (open badges) per a l'aprenentatge. Aquest projecte ha de permetre que les experiències educatives que la infància i l'adolescència té a disposició en la seva comunitat, puguin emetre credencials digitals d'aprenentatge. Per fer-ho possible, l'Ajuntament impulsarà que els diferents agents educatius (tant de l'educació formal com de la no formal) incorporin aquest sistema. De la mateixa manera, s'impulsaran els instruments necessaris per fer usable i accessible aquesta tecnologia per part del conjunt de la infància i l'adolescència. L'Ajuntament també vetllarà perquè aquestes oportunitats es desenvolupin en base a la connexió dels centres educatius amb el conjunt d'agents de la comunitat.



→ 9 PROPOSTES I 36 MESURES PER IMPULSAR L'EDUCACIÓ 360



VALORACIÓ I REONEIXEMENT

18. Programes d'Aprenentatge Servei (APS)

Incorporar i impulsar més i millors oportunitats d'Aprenentatge Servei (APS). L'Ajuntament es comprometrà a desenvolupar un projecte específic per potenciar aquesta proposta educativa que combina servei voluntari a la comunitat i aprenentatge de competències, habilitats i valors. Per fer-ho possible es promourà la incorporació de noves propostes d'APS al conjunt d'agents educatius de la comunitat. L'Ajuntament acompanyarà el desplegament d'aquestes noves propostes amb l'objectiu que es construeixin de manera connectada amb els projectes educatius dels centres escolars i que siguin de qualitat.



19. Acte ciutadà de lliurament del títol de la ESO per part del municipi

Organització, de manera anual, d'un acte en que es visualitzi com el propi municipi lliura de manera simbòlica els títols d'ESO a tot l'alumnat i com en reconeix el valor i esforç. La finalitat d'aquest acte és convertir aquesta data en un dia assenyalat i de reconeixement social, on tota la comunitat, famílies, agents educatius i representants municipals, atorguen i reconeixen la fita que significa el títol de la ESO associat a la condició de ciutadania.

20. Reconeixement de bones pràctiques d'Educació 360

Cercar, identificar i reconèixer les bones pràctiques educatives del conjunt de la comunitat. Per fer-ho possible, l'Ajuntament impulsarà un procés on es cercaran bones experiències per part de docents, de centres educatius, d'AMPA i AFA, d'entitats, clubs i centres esportius. Les experiències que destaquin per la qualitat, bona pràctica, innovació i bons resultats, seran reconeguts pel municipi.

21. Suport als diferents agents educatius

L'Ajuntament impulsarà i incrementarà el suport als diferents agents educatius de la comunitat, com poden ser les AMPA, les entitats que desenvolupen activitats amb vessant educativa, i entitats esportives i culturals, entre d'altres. Aquest suport es pot traduir en recursos econòmics per millorar el seu impacte, així com acompanyament i orientació amb una oficina específica per a que puguin desenvolupar les seves tasques amb més i millor reconeixement i resultats.



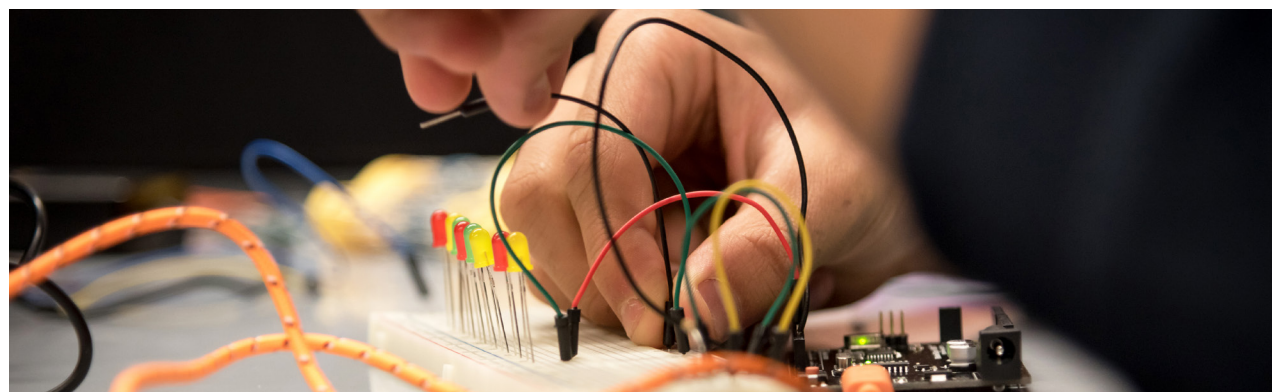
→ 9 PROPOSTES I 36 MESURES PER IMPULSAR L'EDUCACIÓ 360



INNOVACIÓ EN LES OPORTUNITATS EDUCATIVES

22. Pilotatge de noves experiències

Desenvolupar un projecte de pilotatge d'experiències innovadores en l'àmbit educatiu. Aquests projectes han d'estar alineats amb l'estratègia d'Educació 360 municipal i han de néixer tant de la proposta i participació dels diferents agents de la comunitat com de la cerca d'experiències de caràcter internacional que els diferents agents puguin realitzar. Gràcies a aquest projecte de pilotatges, tant l'Ajuntament com la resta d'agents de l'educació formal i no formal, podran acabar incorporant i escalant nous programes i polítiques que ja s'han provat amb èxit.



23. Laboratori d'aprenentatge

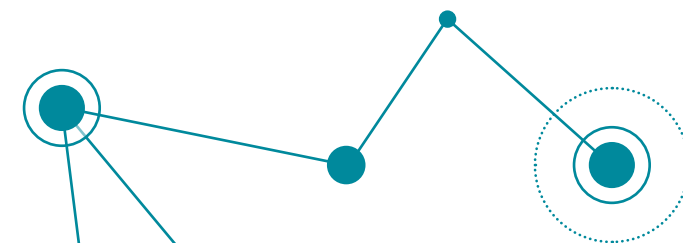
Impulsar un laboratori d'aprenentatge al municipi, un espai d'experimentació i de cocreació entre iguals, que aplegui a tots els agents educatius del territori: centres educatius, AMPA, entitats de lleure, comunitàries, esportives, culturals, etc. Aquest laboratori ha de servir per impulsar la innovació, la millora continua i la incorporació de noves metodologies en l'espectre de l'Educació 360.



UNIVERSALITZACIÓ, INCLUSIÓ I EQUITAT

24. Universalització de serveis

Desenvolupar una estratègia municipal per a la progressiva universalització dels serveis que es consideren més importants des del punt de vista de l'estratègia d'Educació 360 municipal. En aquest sentit s'estudiarà, entre d'altres, avançar cap a la universalització en l'espai migdia, les activitats extraescolars, com la música, els esports, les llengües, les arts plàstiques, escèniques i audiovisuals, les activitats d'educació en el lleure els caps de setmana i les dels períodes de vacances. L'estratègia d'universalització ha de garantir la qualitat, en tots els àmbits i territoris, així com recursos i mecanismes pressupostaris necessaris per a garantir una completa accessibilitat.



→ 9 PROPOSTES I 36 MESURES PER IMPULSAR L'EDUCACIÓ 360

25. Augmentar els recursos dirigits a l'Educació 360

Amb l'objectiu de poder avançar en una estratègia d'Educació 360 municipal, generant més i millors oportunitats educatives, serà fonamental incrementar els recursos destinats a les oportunitats educatives. Per fer-ho es treballarà en diferents línies: els Ajuntaments incrementaran les partides pressupostàries destinades a educació, es fomentaran programes d'acompanyament a les entitats per que millorin la seva captació de finançament i es farà incidència en institucions públiques supramunicipals amb l'objectiu d'incrementar els recursos destinats així com la col·laboració d'iniciatives privades. L'increment pressupostari a nivell municipal ha de permetre situar el municipi per sobre de la mitjana catalana de despesa municipal per ciutadà en educació, que es va situar l'any 2017 en 76,97€⁷.

26. Tarifació social

Implementar la tarifació social en el màxim de serveis educatius possibles del municipi, amb l'objectiu d'establir preus d'acord amb la capacitat adquisitiva de la població. En són un exemple les Escoles Bressol, els serveis 0-3, les escoles municipals de música i arts, així com altres serveis que l'Ajuntament i les entitats puguin proveir.

27. Increment de la política de beques

Incrementar la política de beques a més àmbits de l'Educació 360. Més enllà de les beques menjadors, s'estudiarà el desplegament de beques per a material escolar, activitats extraescolars i complementàries, o activitats educatives de vacances, entre d'altres. L'objectiu final d'aquesta mesura és el de millorar l'accessibilitat i reduir les desigualtats que es produeixen, en unes oportunitats educatives, en les que un sector important de la població té dificultats per accedir-hi.



→ 9 PROPOSTES I 36 MESURES PER IMPULSAR L'EDUCACIÓ 360



ACOMPANYAMENT I EMPODERAMENT

28. Programa de suport a persones amb NEE

Desenvolupar un programa específic de suport a les persones amb necessitats educatives especials (NEE). Aquest programa s'ha de basar en una anàlisi específica de les necessitats a nivell municipal i incorporarà mesures i recursos de diferents característiques: serveis d'orientació i acompanyament, beques i ajudes per a la inclusió d'aquestes persones, o bé activitats específiques de suport. L'elaboració i desplegament d'aquest programa ha de tenir especialment en compte el conjunt de recursos, agents comunitaris i centres educatius que actualment ja estan treballant en aquesta direcció.

29. Pla d'igualtat de gènere de l'Educació 360

Desenvolupar un Pla d'igualtat de gènere de les oportunitats de l'Educació 360. El pla s'ha de basar en una anàlisi de quines són les desigualtats de participació, accés, així com les discriminacions i privacions que es puguin detectar per raó de gènere. El Pla ha de permetre dissenyar actua-

cions entre diferents actors que redueixin aquestes desigualtats de gènere en edats, col·lectius i àmbits que es determinin en l'anàlisi.

30. Programa de segones oportunitats

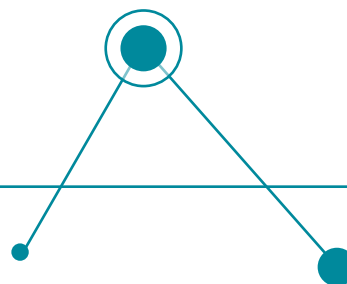
Impulsar un programa de segones oportunitats educatives per a l'adolescència i la joventut, tot incorporant l'enfoc global de l'Educació 360. Més enllà dels itineraris de formació acadèmica i laboral es tracta de potenciar l'acompanyament en els àmbits emocionals, relacionals i de recuperació de l'autoestima i el treball en els espais de lleure més informals de vida quotidiana. Els itineraris també han de tenir especialment en compte la potencialitat de connectar molts i diversos recursos i actius de la comunitat amb l'objectiu de fer una intervenció més adaptada i personalitzada on els joves esdevinguin ciutadans i protagonistes actius de la seva comunitat.

31. Orientació a famílies en transicions

Posar en marxa o reforçar un servei d'orientació i acompanyament a les famílies en els períodes de transició educativa. Aquest servei d'orientació ha de coordinar-se de manera molt estreta amb els centres educatius, i ha de poder acompanyar l'alumnat i famílies que ho necessiten a recursos i oportunitats educatives públiques i de la comunitat quan així ho requereixin. Aquest servei ha d'evitar que l'alumnat entri en trajectòries erràtiques en moments d'especial transcendència com ho són les transicions educatives.

32. Programa de parentalitat positiva

Desenvolupament de programes de competències parentals ajustats per a les necessitats de les diferents etapes, des d'abans de néixer fins a l'adolescència. A l'hora de dissenyar aquests programes, com a l'hora de detectar i captar famílies per a aquests programes, és de vital importància que es compti amb la implicació i participació de tots els serveis que estan en contacte amb les famílies així com tots els agents de la comunitat.



→ 9 PROPOSTES I 36 MESURES PER IMPULSAR L'EDUCACIÓ 360

33. Orientació i prescripció educativa

Reforçar la funció d'orientació i prescripció dels infants i joves. Un servei que ha de partir de la màxima proximitat a l'alumnat, amb l'objectiu de que sigui vist per part d'aquest com un recurs de confiança i de fàcil accés. Aquest servei s'ha de dissenyar tenint en compte les necessitats detectades pels diferents agents i centres educatius, i ha de poder prescriure la participació a activitats o serveis externs al propi centre fora de l'horari lectiu o en els períodes de vacances. Es tracta de poder respondre a una necessitat detectada d'orientació dels nois i noies en altres àmbits i espais de la seva vida i poder connectar-los amb recursos i oportunitats que potser desconeixen.



34. Mentoria social

Promoure el desplegament de programes de mentoria social arrelats al territori. Els programes de mentoria social han de permetre generar connexions d'apoderament i acompanyament entre referents de la comunitat i la infància i l'adolescència que ho necessitin. La mentoria no només és un projecte que ajuda a la dinamització educativa i comunitària, sinó que té una important vessant d'aprenentatge d'habilitats, competències i valors.

35. Programes i espais de joventut i adolescència

Desenvolupar programes i espais dirigits especialment a l'adolescència i la joventut. En aquests espais joves, s'acompanyarà a aquestes persones des de la proximitat amb un enfoc clarament educatiu sobre la base dels seus interessos, protagonisme i participació. El treball, des de recursos de l'entorn, així com la coordinació entre diferents agents és fonamental per garantir tant la captació i participació de les persones, com una intervenció transformadora, que millori les competències transversals i les habilitats socioemocionals.

36. Programa per a la petita infància i família

Impulsar un programa per a la infància i les famílies abans d'iniciar P3, moment en que la infància inicia la trajectòria educativa formal amb desigualtats significatives. L'objectiu és aconseguir que totes les famílies s'aproximin a les escoles, els espais familiars i l'educació abans de l'inici de P3, especialment en el cas de famílies que per diferents raons no s'han apropat a recursos educatius fins el moment. El programa desenvoluparà capacitats i coneixements de la infància i sobretot les capacitats de les seves famílies abans d'iniciar l'escolarització. Es dissenyarà tenint en compte la coordinació d'actors diversos en l'entorn de les famílies.



4. COM HO PODEM FER REALITAT?

El canvi que planteja l'Educació 360 és de gran envergadura. Per fer-ho possible és necessària una estratègia conjunta i una coordinació que traspassi sectors i agents. Cal anar més enllà de l'impacte aïllat de moltes organitzacions. Més enllà de com es distribueixin els rols entre els diferents agents, l'Ajuntament ha d'arribar a assumir-ne un que va més enllà de la seva acció directa. Però com es fa tot això?

En base al model de l'Impacte Col·lectiu⁸ i a les aportacions del conjunt de participants d'aquest document, hem sintetitzat el "Com" generar aquest impacte col·lectiu en cinc grans funcions que s'expliquen a continuació.

4.1 Lideratge i agenda comuna

És clau que l'Ajuntament exerceixi un lideratge distribuït que permeti generar grans acords de ciutat, una proposta política clara i compartida pel conjunt d'agents. Aquest lideratge proactiu i generador de confiança, ha de garantir que tothom està implicat i tothom és escoltat: centres educatius, AMPA, entitats comunitàries, culturals, de lleure, esportives, i un llarg etcètera. El lideratge també ha de fer possible disposar d'una agenda comuna. Els grans canvis no es poden resoldre de cop i han de fer-se per parts. Generar un acord al voltant de com, quan, amb quins ritmes i de quina manera s'aborden aquests reptes és fonamental per a l'èxit. Aquesta dinàmica local ha d'anar associada a l'establiment d'acords de col·laboració interinstitucionals, especialment amb els Departament d'Ensenyament, Benestar Família, Cultura i Esports

4.2 Avaluació i mesura de progrés

Disposar d'uns objectius i uns indicadors compartits i clars, i poder-los avaluar quantitativament i qualitativament, permet disposar d'una mesura de progrés. No hi ha res més motivador que poder donar compte als diferents agents implicats de com s'està millorant en els diferents indicadors i ser conscients de quins són els aspectes que cal reconduir entre tots.

4.3 Comunicació, relat comú i sensibilització

La comunicació és un altre dels aspectes clau per garantir l'èxit de la iniciativa. Cal disposar d'un relat comú que sigui fàcil de recordar i transmetre, que tothom es pugui fer seu. De la mateixa manera, és vital posar a disposició de la iniciativa tots els instruments i canals de comunicació, tant a l'hora de ga-



rantir una bona comunicació interna entre el conjunt d'agents, com a l'hora de garantir la bona comunicació del conjunt d'oportunitats educatives cap a la ciutadania.

4.4 Suport i coordinació

És necessària l'existència d'una funció de suport i coordinació que posi les condicions necessàries per a que els diferents agents puguin avançar en l'Educació 360. Aquesta funció la pot realitzar un equip o una persona, en funció de la

mida del municipi. Acompanyaran, bastiran ponts, orientaran, provocaran i facilitaran la col·laboració i reconeixement entre agents, reduint les càrregues administratives del conjunt. Aquesta coordinació no només s'ha de produir entre els diferents agents educatius, sinó que també s'ha d'assolir en la generació d'un veritable treball transversal dins de l'Ajuntament. Sense un equip que doni aquest suport, que ajudi a donar visió de conjunt i generi confiança entre els agents, la iniciativa veurà reduïts els

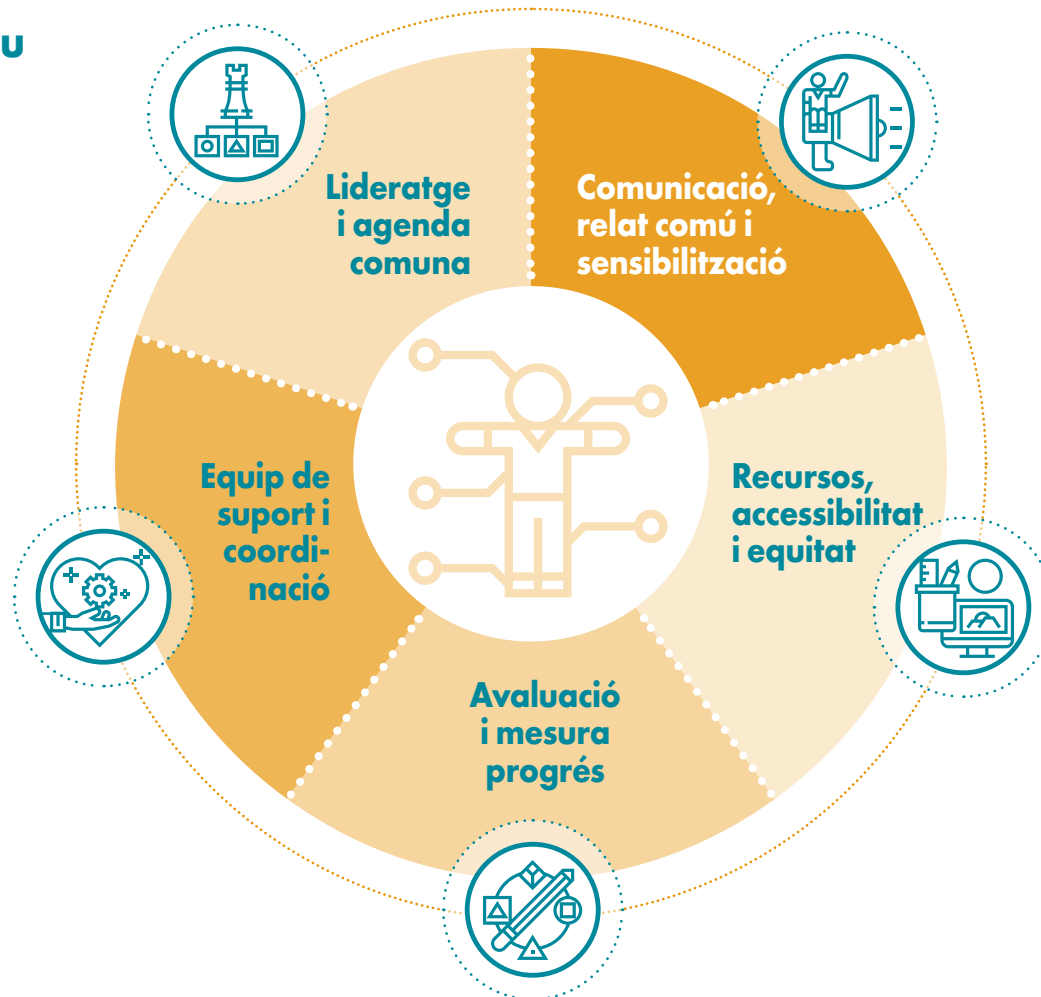
seus efectes. Aquestes persones o equips de suport es poden basar en models institucionals diversos. En aquest sentit, poden estar liderats des de l'administració pública, des d'una entitat, o bé des d'una plataforma d'associacions diverses.

4.5 Recursos, accessibilitat i equitat

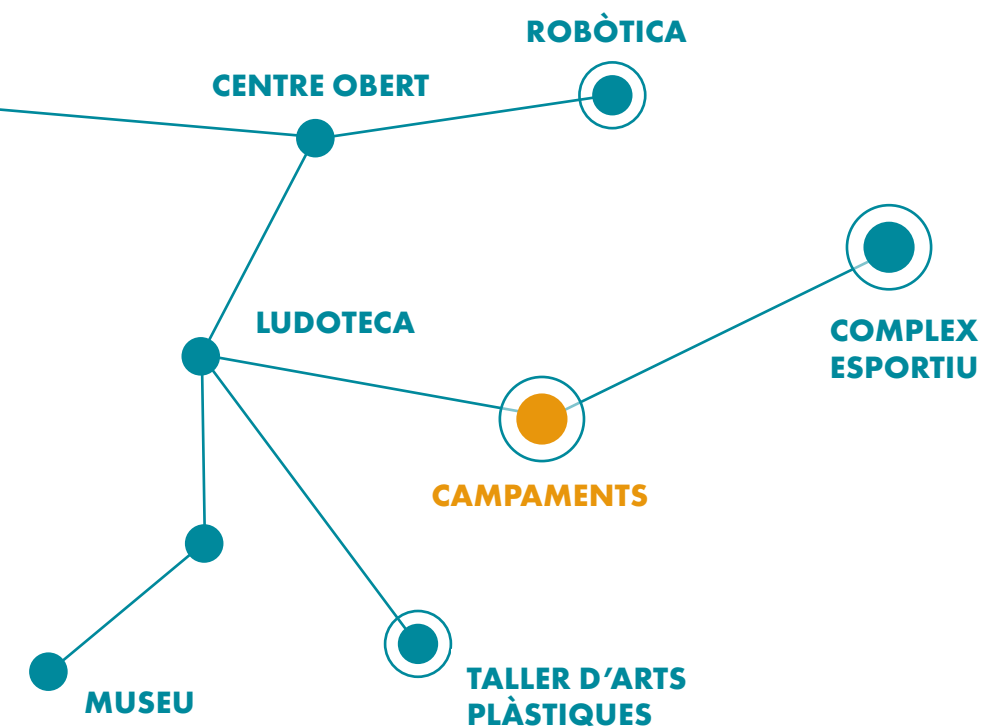
L'Ajuntament ha de promoure la disposició de més recursos econòmics (propis o d'altres ens) amb l'objectiu de fer possible una

estratègia d'Educació 360 cada vegada més diversa, accessible i amb voluntat universal. Per fer possible aquest salt educatiu, no només calen més recursos econòmics sinó també de temps. Els equips i agents necessiten temps suficient per a poder coordinar-se i disposar d'una visió de conjunt, sense la qual no serà possible superar l'impacte aïllat de cadascun d'ells i elles.

Les 5 condicions per a l'impacte col·lectiu



5. REFERÈNCIES



- 1.- Síndic de Greuges de Catalunya. (2014). Informe sobre els drets dels infants al lleure educatiu i a les sortides i colònies escolars.
Disponible a: <http://www.sindic.cat/site/unitFiles/3687/Informe%20sobre%20el%20lleure%20educatiu.pdf>
- 2.- Càlcul desenvolupat per la iniciativa Expanded Schools en base a diversos estudis. En el següent enllaç es poden trobar més detalls.
<https://www.expandedschools.org/the-learning-gap#sthash.VSm0h2OE.dpbs>
- 3.- CNJC. (2011). Estudi de l'àmbit d'entitats educatives del Consell Nacional de la Joventut de Catalunya.
Disponible a <https://www.cnjc.cat/documents/estudi-ambit-educatives.pdf>
- 4.- Conjunt d'AMPA i AFA registrades en la Guia d'Entitats del Departament de Justícia de la Generalitat de Catalunya.
http://justicia.gencat.cat/ca/serveis/guia_d_entitats/index.html
- 5.- Observatori Català de l'Esport (Generalitat de Catalunya). (2017). L'esport a Catalunya: 10 anys de l'Observatori Català de l'Esport 2006-2016. Disponible a http://www.observatoridelesport.cat/docus/info_esport/OCE_9_info_esport_ca.pdf
- 6.- Podeu trobar la informació al web de l'UCEC: <http://www.ucec.cat/>
- 7.- Dada disponible en el portal de pressupostos municipals oberts de la Generalitat de Catalunya.
Disponible a <https://web.gencat.cat/ca/actualitat/detall/Pressupostos-municipals-oberts>

8.- Lynn, J; Stachowiak, S; Gase, L; Akey, T; et al. (2018) When collective impact has an impact. A cross study of 25 collective impact initiatives. Spark Policy Institute i ORS Impact.

9.- Impactes assenyalats per diferents estudis internacionals sobre programes i models d'intervenció que es poden emmarcar o assimilar a l'Educació 360. Entre d'altres, es troben els següents:

- Harvard Family research Project. (2008) *After school Programs in the 21st century: their potential and What It takes to achieve It*
- Oakes, J; Maier, A; Daniel, J. (2017) *Community Schools: An Evidence-based strategy for equitable school improvement*. National Education Policy Center; Learning Policy Institute
- Cummings, C; Dyson, A; Papps, I; Pearson, D; Raffo, C; Tiplady, L; Todd, L. (2006) *Evaluation of the Full Service Extended Schools Initiative*. Thematic Papers. University of Manchester.
- Huang, D; Dietel, R. (2011). *Making Afterschool Programs Better*. National Center For Research - The Regents of the University of California

EDUCACIÓ 360

EDUCACIÓ A TEMPS COMPLET

➤ educacio360.cat

 @educacio360 |  educacio360

Tel: 934 588 700 | Correu: info@educacio360.cat