

## La falta de mesures específiques per als 410 centres segregats a Catalunya impedeix acabar amb la segregació escolar

5 anys del Pacte Contra la Segregació Escolar demostren que quan el Departament d'Educació ha aplicat mesures pioneres, s'ha avançat per primer cop: el 67% dels centres de Catalunya reflecteixen la composició del seu entorn, 9 punts més que el curs 19/20. També demostren que el desplegament del Pacte és insuficient per fer front al perjudici acumulat dels centres més segregats.

Catalunya té 410 centres segregats que durant dècades han patit inacció per fer front a la seva situació. Sense aplicar immediatament una política de matrícula viva zero, ampliar les dotacions pressupostàries que acompanyen la distribució equilibrada i un nou decret de concerts que corresponsabilitzi els centres per igual és impossible acabar amb la segregació escolar.

- El 17% dels centres educatius continua segregat, el mateix percentatge que fa vuit anys. Els centres amb més complexitat no han rebut totes les mesures necessàries per equilibrar la seva composició, tot i estar previstes al Pacte.
- 6 de cada 10 centres segregats reben assignacions sobrevingudes d'alumnat al llarg del curs que incrementen la seva complexitat. Malgrat que la matrícula viva es distribueix de manera més equilibrada, els centres segregats en continuen rebent un excés respecte a la resta.
- La segregació escolar supera la residencial: el 56% dels centres segregats té al costat un altre centre no corresponsable sense gairebé alumnat vulnerable. Calen mesures intencionals per a una distribució més equilibrada als barris i per atraure famílies més benestants als centres segregats.
- La participació plena de l'alumnat NESCD en la vida escolar encara no està garantida, ja que només un 30% rep la "motxilla econòmica". Cal accelerar el desplegament pressupostari d'aquesta mesura perquè cobreixi tot l'alumnat que la necessita.
- La composició social d'una part dels centres concertats s'ha diversificat: el 61% té una composició equilibrada respecte al seu entorn, 15 punts més que quan es va signar el Pacte. Encara hi ha, però, grans diferències entre xarxes de titularitat: els centres públics matriculen el doble d'alumnat vulnerable que els concertats.
- La detecció d'alumnat vulnerable a Catalunya ha passat d'un 7% a un 23% entre els cursos 19/20 i 22/23 i s'apropa a la taxa d'alumnat en risc de pobresa (28%). El creixement de la detecció comporta un avenç clau en la lluita contra la segregació.

Barcelona, a 22 de febrer de 2024

Catalunya ha fet esforços molt importants per revertir els desequilibris en la composició social de les seves escoles i instituts des de la signatura del Pacte contra la Segregació Escolar, impulsat pel Síndic de Greuges fa cinc anys amb un ampli consens polític i social. El país partia d'uns dels nivells de segregació escolar més elevats de la Unió Europea i d'una manca crònica de polítiques per fer-hi front. El desplegament de mesures no podia esperar més i l'evolució mostra que quan un govern adopta les actuacions necessàries i pioneres per capgirar una problemàtica social com la segregació escolar, hi ha una millora.

Cinc anys després, la lluita contra la segregació escolar està en un moment d'inflexió. S'ha desplegat un paquet molt important de mesures d'ampli abast dirigides a diversificar socialment els centres no corresponsables. Les primeres grans polítiques han començat a donar resultats i actualment hi ha més centres educatius amb una composició social semblant a la del seu municipi. Aquesta millora es deu principalment a un **canvi profund en les dinàmiques d'escolarització**: ha començat a matricular-se alumnat vulnerable a instituts i escoles no corresponsables que fins ara només escolaritzaven alumnat més benestant.

No obstant això, **els centres més segregats, amb més complexitat, continuen sense ser un focus principal d'acció política**. Aquests centres, amb alts nivells de concentració d'alumnat vulnerable i que durant dècades han patit les conseqüències de la inacció contra la segregació escolar, no han rebut encara un tractament específic prioritari que compensi les dinàmiques segregadores que han fet créixer crònicament la seva complexitat.

**És l'hora de fer un pas més en l'erradicació de la segregació escolar a Catalunya amb mesures focalitzades a protegir els 410 centres amb una situació més preocupant**. S'ha demostrat que cinc anys d'aplicació de mesures genèriques de manera uniforme per a tothom no han estat suficients per capgirar la seva situació, i per tant cal abordar de manera específica i diferenciada la situació en aquestes escoles i instituts.

Amb la primera onada de mesures generals la composició d'aquests centres no s'ha diversificat suficientment i això comporta greuges importants. Mentre no augmentin la barreja social, serà difícil millorar les condicions d'aprenentatge del seu alumnat, que tindrà més risc de patir pitjors resultats i abandonament escolar, amb conseqüències per les seves oportunitats i benestar al llarg de la vida.

El Departament d'Educació ha posat el focus en la detecció i distribució de l'alumnat vulnerable, una mesura imprescindible que permet la barreja d'alumnat als centres més benestants. Paral·lelament, però, **la majoria dels centres segregats continuen rebent un excés d'alumnat vulnerable que cronifica la seva situació**.

Catalunya **continua tenint un 17% de les seves escoles i instituts amb una alta concentració d'alumnat vulnerable**, una proporció que s'ha mantingut estable des de fa vuit anys. A cada preinscripció, molts d'aquests centres **continuen rebent més alumnat vulnerable que la resta d'escoles i instituts del seu entorn, no se'ls protegeix de la matrícula viva i no son objecte de mesures d'atracció de famílies més benestants**. La segregació escolar d'aquests centres supera la segregació residencial i, en la majoria de casos, **tenen al costat altres centres més benestants amb menys alumnat vulnerable que el que els correspon segons el seu entorn**.

Les mesures de protecció necessàries tenen efectes immediats, de manera que **per cada curs escolar que no s'apliquen es perjudica una generació sencera**.

**El Departament d'Educació ha de prioritzar amb urgència la dessegregació dels centres amb més concentració d'alumnat vulnerable i posar en marxa aquestes mesures.** Un paquet que ha d'activar-se en paral·lel a les mesures més generals de detecció i distribució de necessitats educatives desplegadas fins ara i que cal reforçar i fer sostenibles en el temps:

1. **Activar una política de “zero assignacions” de matrícula viva per a tots els centres segregats.** S'ha d'assignar preferentment la matrícula viva als centres no corresponsables i garantir l'aplicació dels mecanismes necessaris per fer-ho.
2. **Limitar les preinscripcions d'alumnat socialment vulnerable (NESCD) als infants i joves amb germans escolaritzats per evitar la incorporació de nous primogènits als centres segregats.** Ha d'incloure a les instruccions de preinscripció aquesta ordre per evitar l'increment de la complexitat i preveure només les places necessàries NESCD pels germans en aquests centres.
3. **Establir la proporció màxima de NESCD per centre a tots els municipis i nivells a partir del curs 24/25 i garantir la seva participació plena a tots els centres.** Cal que els Serveis Territorials acompanyin els municipis per establir aquest llindar màxim i evitin noves assignacions NESCD en cap moment als nivells que el sobrepassin. Cal accelerar el desplegament pressupostari de les **motxilles econòmiques**, perquè la despesa prevista de 43M d'Euros deixarà sense cobertura tota la Primària i 4t d'ESO el curs 24/25.
4. **Protocol·litzar i estendre la mesura de l'oferta singular per atraure famílies benestants cap als centres segregats.** Calen canals per identificar les famílies susceptibles de participar en la mesura, circuits per mapejar els centres segregats que estan en un moment d'oportunitat, estratègies per establir vincles entre les escoles i les escoles bressol i acompanyament als centres educatius durant el procés.
5. **Aprovar urgentment l'esborrany del decret de concerts per poder aplicar les mesures dessegregadores necessàries al conjunt de la xarxa escolar.** Cal que una regulació en la línia de les directrius del Pacte contra la Segregació que permeti una governança efectiva de tots els centres educatius: planificació conjunta de l'oferta educativa i finançament en funció de la coresponsabilitat.

**Si no es posen en marxa aquestes mesures, els centres segregats no rebran amb prou abast els beneficis del Pacte contra la Segregació Escolar i no es produirà el canvi d'estatu quo necessari per potenciar l'ascensor social a l'escola i garantir la cohesió d'una Catalunya cada dia més diversa i desigual.**

### Apunt metodològic

El present informe analitza l'estat i l'evolució de la segregació escolar als municipis de més de 10.000 habitants de Catalunya, utilitzant dades del Departament d'Educació dels cursos 14/15 (previ als primers informes del Síndic de Greuges sobre segregació), 19/20 (primer curs des de la signatura del Pacte contra la Segregació Escolar) i 22/23 (darreres dades disponibles d'un curs finalitzat).

L'informe analitza l'impacte de les mesures sobre els centres segregats (amb més d'un 50% de l'alumnat estranger del que els correspondria idealment per estar equilibrats amb el seu municipi), centres equilibrats (amb uns valors propers a l'alumnat estranger que idealment els correspon en funció de la composició del seu municipi) i centres no corresponsables (amb menys de la meitat de l'alumnat estranger del que els correspon en funció de la mitjana del seu municipi).

L'indicador utilitzat és l'alumnat amb nacionalitat estrangera, el més comú a la recerca i internacionalment. Aquest indicador, tot i no explicar tota la vulnerabilitat, serveix com a proxy per entendre les situacions de concentració de situacions socials desfavorides, ja que l'alumnat estranger està sobredimensionat en les taxes de pobresa. Tot i la creixent detecció d'alumnat amb necessitats educatives per raó socioeconòmica, que seria idealment un indicador més fiable, la fiabilitat d'aquest indicador administratiu no és prou elevada i, especialment, no permet fer una mirada evolutiva al llarg dels anys, donats els baixos nivells de detecció fins al moment.

## La desprotecció dels centres segregats: un greuge que continua cronificant la complexitat de 2 de cada 10 centres educatius

- **El 17% dels centres educatius de Catalunya concentra molt més alumnat vulnerable que la resta d'escoles i instituts del seu entorn, un percentatge que es manté des del curs 14/15 fins a l'actualitat. Les mesures desplegades fins al moment no han aconseguit una reversió abastable de la segregació en aquests centres**

El sistema educatiu català encara cronifica la segregació de 2 de cada 10 centres educatius amb taxes altes de concentració d'alumnat vulnerable respecte al seu entorn, una situació que no ha millorat substancialment en els últims anys. Mesures com la protecció generalitzada de matrícula viva, el tancament de les vacants disponibles, la reserva diferenciada de places per a alumnat amb Necessitats Educatives per raó Socioeconòmica o Cultural Desafavorides (NESCD) o l'oferta singular no han arribat a bona part dels centres educatius segregats, tot i ser prescriptives segons la normativa.

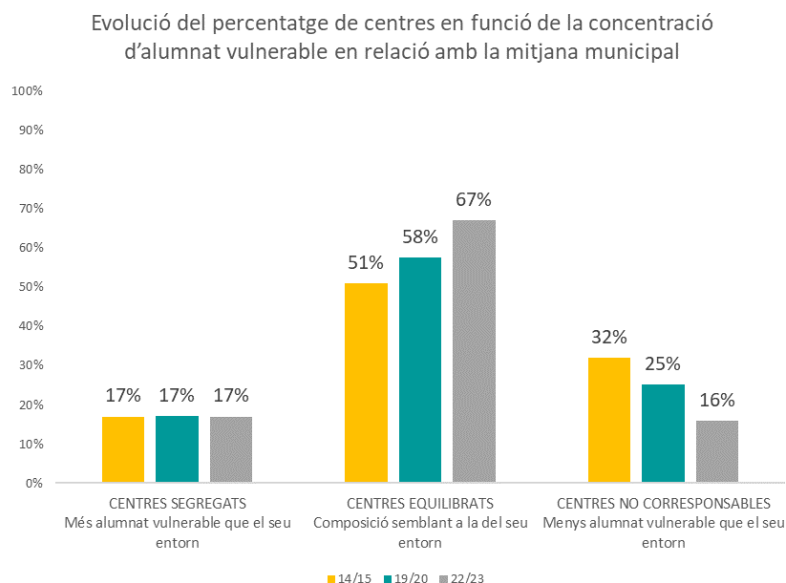
A Catalunya hi ha 410 centres educatius amb alta concentració d'alumnat vulnerable respecte al seu entorn, amb diferents graus de complexitat però amb una composició social més vulnerable que la dels seus municipis. L'alumnat que estudia en aquestes escoles i instituts pateix especialment les conseqüències negatives de la segregació escolar sobre els seus resultats i sobre les seves trajectòries vitals. La recerca indica que l'alumnat vulnerable que assisteix a centres amb alta concentració de situacions socials desfavorides té pitjors resultats educatius i més risc d'abandonament escolar. Aquests centres segregats representen el 17% dels centres educatius del país, els mateixos que fa vuit anys i també que el curs 19/20, primer curs escolar amb el Pacte contra la Segregació Escolar vigent.

Pel que fa a Primària, el 19% de les escoles estan segregades, un punt percentual menys que el curs 19/20. A Secundària, són un 13% els centres que estan segregats, el mateix volum que el curs 19/20.

El fet que el volum de centres segregats continuï sent el mateix, malgrat el desplegament de polítiques dessegregadores, indica que el sistema no ha incorporat de forma adequada les mesures necessàries per diversificar socialment aquestes escoles i instituts. La inconsistència en la protecció d'aquests centres no es deu a la manca d'accions concretes a la normativa, ja que tant el Pacte contra la Segregació Escolar com el decret d'admissió o les instruccions de preinscripció preveuen una sèrie de polítiques per afavorir la barreja social en aquests centres educatius. La desprotecció s'explica perquè no s'ha dut a terme una aplicació generalitzada al territori i contundent de tots els mecanismes previstos.

Catalunya ha engegat, per tant, bona part de les mesures generals per corregir la inacció prèvia, però no ha fet els passos necessaris per revertir la situació estructural de segregació d'una part important dels seus centres educatius amb més concentració d'alumnat vulnerable.

**Gràfic 1.** Evolució de la proporció dels centres segregats, equilibrats i no responsables als municipis de més de 10.000 habitants a Catalunya entre els cursos 14/15, 19/20 (signatura del Pacte contra la Segregació Escolar) i 22/23 sobre el total de centres.



Font: Elaboració pròpia a partir de dades del Departament d'Educació.

- **6 de cada 10 centres segregats reben assignacions sobrevingudes d'alumnat al llarg del curs que incrementen la seva complexitat. La majoria continua rebent un excés de matrícula viva respecte a la resta de centres dels seus municipis, malgrat que la normativa no ho permet. El viratge en els patrons de distribució exigeix un esforç prioritari per part del Departament d'Educació.**

La tendència d'assignació de matrícula viva als centres segregats s'ha reduït des de la signatura del Pacte contra la Segregació Escolar. El curs 19/20, el 83% dels centres segregats va rebre un excés d'assignacions de matrícula viva al llarg del curs que va incrementar la seva vulnerabilitat. Gràcies a les mesures desplegades, aquest percentatge ha decrescut i el curs 22/23 van ser el 56% dels centres segregats els que van rebre més assignacions de matrícula viva que la resta d'escoles i instituts del seu entorn.

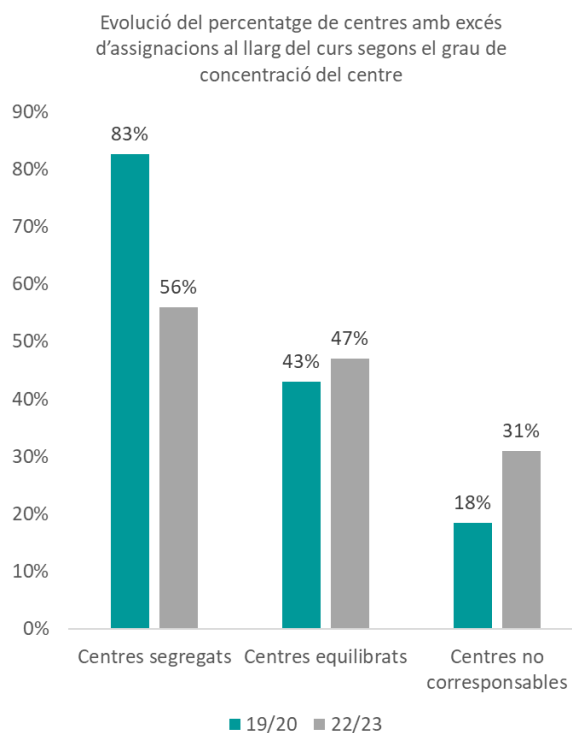
Tot i la important reducció, la situació és encara molt greu, ja que la reducció no ha afectat el gruix dels centres segregats. Cal tenir en compte que només haurien de ser casos excepcionals els dels centres segregats que rebessin matrícula viva i que és una mesura que pot activar-se i donar resultats de manera immediata. El volum de centres segregats amb més assignacions de matrícula viva que el seu entorn hauria d'apropar-se a zero per comportar un canvi veritable en la política de distribució de matrícula viva.

L'excés d'assignacions als centres segregats és una pràctica habitual a Catalunya. Això posa de manifest la manca d'aplicació d'algunes de les instruccions del Departament d'Educació i dels mandats del decret d'admissió, concretament aquelles que tenen a veure amb la protecció dels centres segregats.

La normativa indica que la distribució de l'alumnat que demana plaça educativa un cop iniciat el curs ha de ser assignat en funció de la complexitat dels centres i no pas de les vacants disponibles. Els centres amb nivells més elevats de concentració d'alumnat vulnerable acostumen a tenir més places vacants disponibles, a causa de la baixa demanda i la major mobilitat de l'alumnat. Així, aquests centres són més susceptibles de rebre assignacions al llarg del curs si no es prenen mesures de manera proactiva per part de l'administració.

L'alumnat de matrícula viva sovint és vulnerable, ja sigui per haver experimentat periples migratoris recents, no haver estat escolaritzat prèviament o haver hagut de marxar dels seus municipis o països de residència per motius econòmics. Per això és fonamental que la seva assignació es faci segons criteris de distribució equilibrada de l'alumnat, per garantir que l'estudiant s'incorpori en un grup amb baixa complexitat i assegurar una bona gestió de l'aula.

**Gràfic 2.** Evolució del percentatge de centres educatius amb excés d'assignacions de matrícula viva segons el grau de concentració de vulnerabilitat del centre.



Font: Elaboració pròpia a partir de dades del Departament d'Educació.

Per altra banda, els canvis en les dinàmiques de distribució de matrícula viva han impactat també sobre els centres no responsables. Prèviament a l'aplicació de les mesures contingudes al Pacte contra la Segregació escolar, els centres amb baixa concentració d'alumnat vulnerable pràcticament no rebien assignacions al llarg del curs. Aquesta pràctica consolidava la seva composició desequilibrada amb un dèficit d'alumnat vulnerable respecte als seus territoris de referència. No obstant això, ara una part d'aquests centres rep un volum més elevat de matrícula viva. Actualment, el 31% dels centres segregats rep més altes al llarg del curs que la resta de centres del seu entorn.

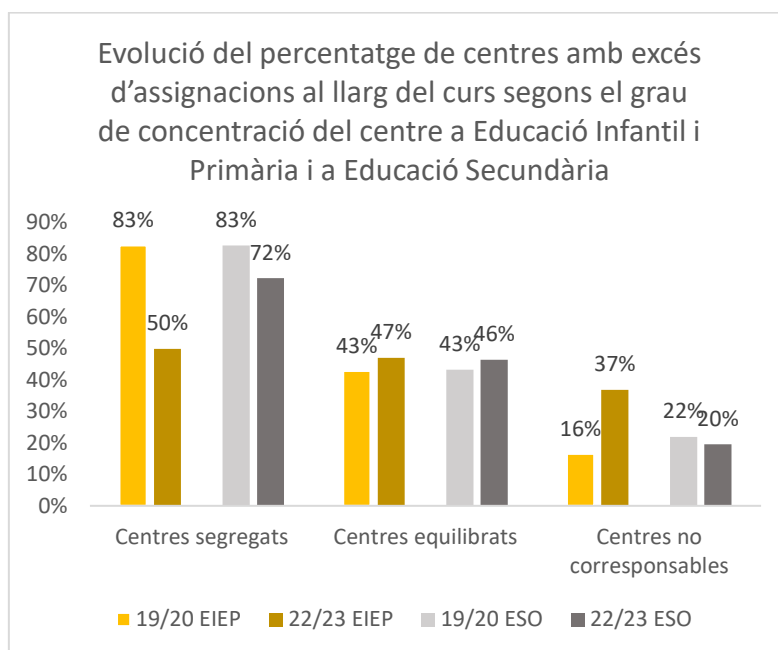
Tot i la reducció, aquesta xifra és encara insuficient donat que no demostra una assignació prioritària de matrícula viva als centres més benestants. Una aplicació contundent de la normativa hauria de comportar que la totalitat dels centres segregats no matriculessin més alumnat que el seu entorn al llarg del curs. La millora en els patrons de distribució ha suposat un cert reequilibri, però són encara els centres segregats els principals receptors d'aquest alumnat al llarg del curs.

- Els centres segregats de Secundària són els més perjudicats per la desprotecció envers la matrícula viva. El 72% continua rebent un excés d'assignacions al llarg del curs a causa de la manca de places vacants en aquesta etapa i l'absència d'instruments per enviar matrícula viva a centres més benestants.

La protecció dels centres segregats no s'ha produït amb la mateixa contundència a les dues etapes educatives. El canvi més significatiu l'ha experimentat l'Educació Primària, on el volum de centres segregats que va rebre un excés de matrícula viva va passar d'un 83% a un 50% entre 19/20 i 22/23. La major disponibilitat de places vacants a tots els centres en aquests nivells, fruit de la caiguda del nombre d'alumnes al conjunt de Catalunya, i la reducció de la ràtio per grup de 25 a 20 alumnes, ha permès a les Comissions de Garanties d'Admissió locals gestionar la matrícula viva de manera més equilibrada. Disposar de més marge de places vacants ha contribuït en el desplegament de les mesures de protecció a Primària, un context que no s'ha donat a Secundària i que ha dificultat la distribució de la matrícula viva en funció de la complexitat del centre i no de les vacants disponibles.

A Secundària, la reducció en el percentatge de centres segregats que rep un excés de matrícula viva ha estat menys notable, només d'11 punts percentuals. Els grups en aquesta etapa estan més plens i, en general, són els centres segregats els que acumulen més places vacants al llarg dels anys a causa de la baixa demanda a la preinscripció. Així mateix, els centres no corresponsables a Secundària no han experimentat canvis en els patrons de distribució de matrícula viva i d'aquests només el 20% reben un volum d'altres superior al del seu entorn.

**Gràfic 3.** Evolució del percentatge de centres educatius amb excés d'assignacions de matrícula viva segons el grau de concentració de vulnerabilitat del centre per etapa educativa.



Font: Elaboració pròpia a partir de dades del Departament d'Educació.

Mesures com la distribució de la matrícula viva en funció de la complexitat i no de les vacants són més factibles als nivells superiors si s'aprofita la possibilitat de fer increments de ràtio als centres poc complexos per assignar alumnat al llarg del curs. Aquesta possibilitat no s'ha aprofitat amb prou abast, el que es tradueix en més assignacions als centres amb més vacants, que són generalment aquells més segregats a causa de la baixa demanda d'una part de les famílies.



Així mateix, les Comissions de Garanties han de tenir la possibilitat d'obrir mitjos grups als centres no corresponsables per distribuir la matrícula viva sense massificar les aules. Aquesta solució no s'han posat en marxa de manera generalitzada, especialment a Secundària, i dificulten la protecció dels centres segregats.

Per altra banda, mesures com la reducció de la ràtio de sortida a 20 places de grup a l3 a les escoles ha permès més marge per assignar equilibradament l'alumnat de matrícula viva. No obstant això, les aules a Secundària continuen ofertant de manera general 30 places per grup, les mateixes que abans de la signatura del Pacte contra la Segregació. La programació de ràtios de sortida tan elevades impossibilita fer augments de ràtio al llarg dels anys als centres de Secundària sense produir una massificació de les aules.

La protecció dels centres segregats no pot dependre merament de factors circumstancials com la disponibilitat de vacants, ha d'haver-hi intencionalitat per part del Departament d'Educació. Les Comissions de Garanties han de rebre instruccions clares i acompanyament per aprofitar al màxim els mecanismes disponibles perquè el fet de tenir baixa demanda a un centre educatiu no comporti l'assignació massiva d'alumnat al llarg del curs.

- **Un de cada tres centres segregats rep avui més assignacions de matrícula viva de les que va rebre el curs 19/20. Tot i la reducció d'assignacions respecte a cursos anteriors a molts centres, les matriculacions al llarg del curs s'han incrementat en una part dels centres segregats, que no s'han vist beneficiats per les mesures del Pacte.**

L'aprovació del decret d'admissió (2021) hauria d'haver comportat un canvi de 180 graus en la distribució d'alumnat al llarg del curs i produir-se en termes generals en funció de la complexitat del centre educatiu, no de les places vacants disponibles. Així, els centres amb més concentració d'alumnat vulnerable haurien d'haver quedat blindats d'assignacions al llarg del curs des d'aleshores i haver experimentat una reducció important en el volum d'altres.

No obstant això, 121 dels 410 centres amb alta concentració d'alumnat vulnerable respecte al seu entorn van rebre més altres durant el curs, que en els cursos previs a l'aprovació del decret d'admissió (71 a Primària i 50 a Secundària).

Per altra banda, hi ha 286 centres que van reduir el volum d'altres al llarg del curs des de la signatura del Pacte contra la Segregació escolar. Molts d'ells encara reben una proporció d'assignacions molt elevada en relació al seu entorn, però la rebaixa de la intensitat en l'arribada de l'alumnat demostra que la reducció és possible, tot i que encara no hi ha un canvi palpable en els patrons d'assignacions d'alumnat de matrícula viva als centres segregats en molts territoris de Catalunya.

- **El 56% dels centres segregats tenen al costat una escola o institut sense gairebé alumnat vulnerable. La segregació escolar supera la segregació dels barris en la majoria dels casos i una aplicació contundent de les mesures bàsiques del Pacte contra la Segregació podria equilibrar la seva composició.**

La segregació escolar és la distribució desigual d'alumnat vulnerable dins d'una mateixa xarxa escolar. És a dir, un territori pot tenir una distribució desequilibrada del seu alumnat independentment del seu grau de complexitat. En alguns casos s'ha justificat la no aplicació de mesures contra la segregació escolar al·legant que les escoles i instituts són un reflex de la composició del seu entorn, però la segregació residencial no és l'únic factor que explica la segregació escolar, que és multicausal. De fet, una part de les escoles i instituts de Catalunya tenen una composició més complexa que els barris on s'ubiquen.

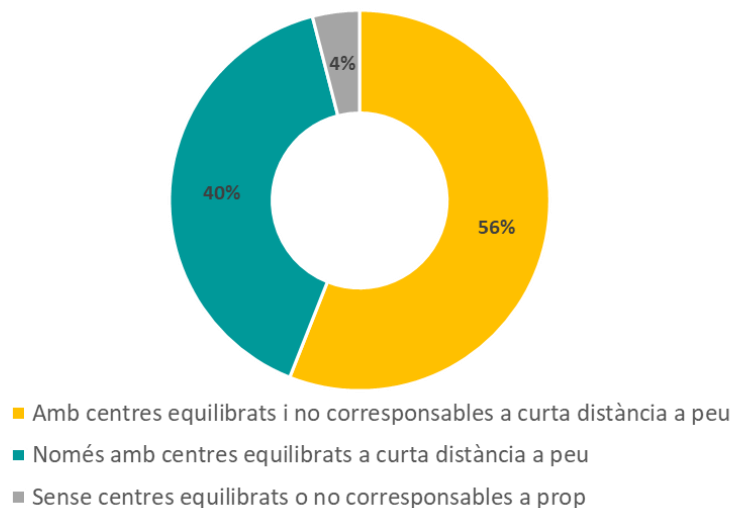
El 56% dels centres segregats té a menys de 15 minuts a peu, en el cas de Primària, i de 20 minuts a peu, en el cas de Secundària, una escola o institut no corresponsible, amb menys de la meitat d'alumnat vulnerable que la mitjana municipal. És a dir, comparteixen barri amb centres segregats a la inversa, on gairebé la totalitat de l'alumnat no és vulnerable.

Aquesta situació indica, en primer lloc, que hi ha un marge important per distribuir l'alumnat de matrícula viva i l'alumnat identificat com a NESCD en funció de la complexitat dins de cada barri, sense haver de recórrer a preveure desplaçaments de les famílies. Així mateix, també hi ha marge per emprendre accions d'atracció de famílies benestants de l'entorn cap aquests centres, com xerrades informatives, acompanyament específic durant les portes obertes o accions vinculades a la matriculació en grup de famílies (oferta singular). Així mateix, posa de relleu la necessitat de planificar una oferta ajustada a tots els barris que afavoreixi l'escolarització de proximitat i generi incentius per triar escoles i instituts de l'entorn.

A més a més, dels centres segregats que no tenen a prop un centre no corresponsible, un 40% comparteix barri amb un altre centre de composició social igual a la del seu municipi. És a dir, aquests centres no estan envoltats d'altres escoles i instituts amb una concentració elevada de vulnerabilitat, o almenys únicament. Finalment, són només un 4% dels centres educatius de Catalunya els que no comparteixen barri amb cap escola o institut que no tingui una alta concentració d'alumnat vulnerable.

**Gràfic 4.** Proporció de centres segregats propers a un altre centre no corresponsible o amb una composició social equilibrada.

Centres segregats amb centres no corresposables i equilibrats a menys de 15 minuts a peu, en el cas de Primària , i 20 minuts a peu, en el cas de Secundària



Font: Elaboració pròpia a partir de dades del Departament d'Educació.

## Els centres de Catalunya són ara més diversos socialment, a causa de l'increment de la corresponsabilitat d'una part de la concertada, tot i que la bretxa entre titularitats és encara molt gran

- **7 de cada 10 centres a Catalunya són diversos socialment i tenen una composició més equilibrada respecte al seu entorn. El percentatge de centres que reflecteixen la realitat social dels seus municipis augmenta en deu punts gràcies a les mesures contra la segregació escolar, principalment per la recent assignació d'alumnat vulnerable a centres no corresponsables.**

Una part dels centres educatius de Catalunya són avui més equilibrats socialment des del desplegament de les mesures previstes al Pacte contra la Segregació Escolar. Les polítiques de reserva de places i les instruccions de preinscripció, sota una lògica dessegregadora, han provocat que ara el 67% dels centres educatius dels municipis de més de 10.000 habitants tinguin una composició semblant a la del seu entorn, 16 punts percentuals més que fa vuit anys i 9 punts percentuals més que el curs 19/20. El creixement en el volum de centres equilibrats socialment s'ha produït amb la mateixa intensitat tant a Primària com Secundària. Aquest augment del volum de centres equilibrats socialment al conjunt de la xarxa escolar explica la reducció dels nivells de dissimilitud que ha experimentat Catalunya en els últims anys.

La redistribució s'explica, principalment, per una reducció del nombre de centres no corresponsables, és a dir, aquells que escolaritzaven una proporció molt menor d'alumnat vulnerable que la resta de centres del seu entorn. Mentre que el curs 14/15 el 32% dels centres educatius escolaritzaven menys de la meitat de l'alumnat vulnerable que els corresponia segons la composició del seu municipi, aquesta xifra s'ha reduït a la meitat, un 16%, el curs 22/23.

**Taula 1.** Evolució de la proporció dels centres segregats, equilibrats i no corresponsables per etapes educatives als municipis de més de 10.000 habitants a Catalunya entre els cursos 19/20 (signatura del Pacte contra la Segregació Escolar) i 22/23 sobre el total de centres.

Tipologia de centre en funció de la concentració	EIEP			ESO			TOTAL		
	EIEP 14/15	EIEP 19/20	EIEP 22/23	ESO 14/15	ESO 19/20	ESO 22/23	TOTAL 14/15	TOTAL 19/20	TOTAL 22/23
Centres segregats	19%	20%	19%	12%	13%	13%	17%	17%	17%
Centres equilibrats	47%	54%	65%	58%	63%	72%	51%	58%	67%
Centres no corresponsables	34%	26%	16%	30%	24%	15%	32%	25%	16%

Font: Elaboració pròpia a partir de dades del Departament d'Educació.

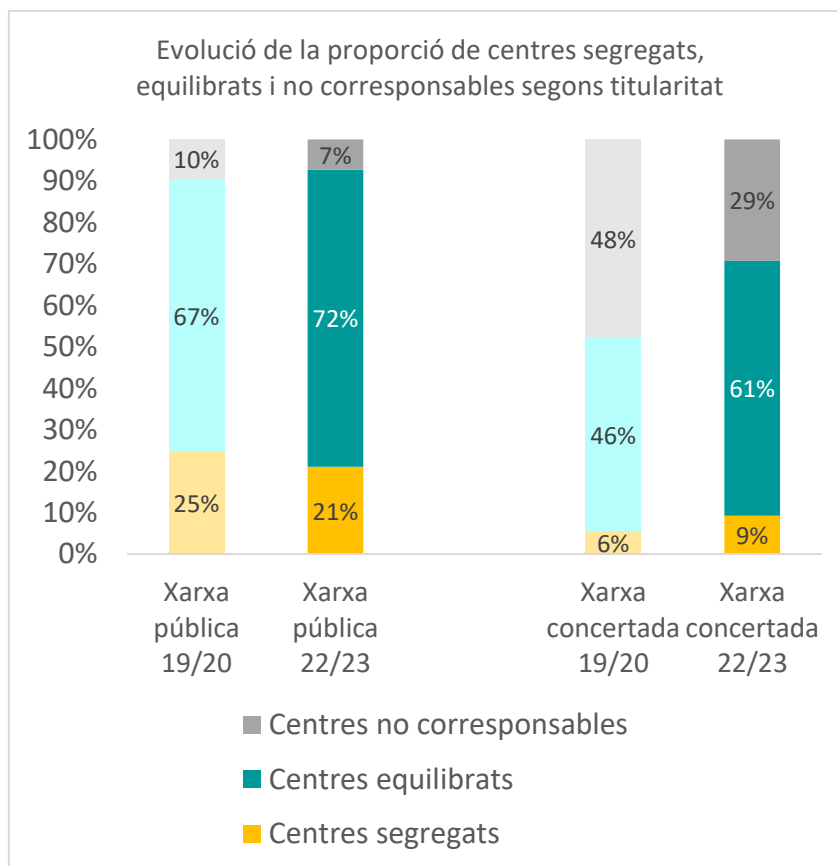
Tot i l'augment de la proporció de centres equilibrats socialment, el volum de centres amb alta concentració d'alumnat vulnerable respecte al seu entorn s'ha mantingut estable des de fa vuit anys, al voltant del 19% dels centres a Primària i del 13% a Secundària. Malgrat la signatura del Pacte contra la Segregació Escolar, encara no s'han implementat les mesures necessàries per evitar que una part dels centres educatius escolaritzin altes proporcions d'alumnes vulnerables.

- **El 61% dels centres concertats té ara una composició equilibrada respecte al seu entorn, 15 punts més que quan es va signar el Pacte contra la Segregació. No obstant això, encara hi ha grans diferències de composició entre xarxes de titularitat i la xarxa concertada acumula la majoria dels centres no corresponsables.**

El creixement de la proporció dels centres equilibrats a Catalunya s'explica per una mixtura social més gran als instituts i escoles que fins ara no matriculaven alumnat vulnerable. Atesa la composició en funció de la titularitat, la xarxa concertada ha experimentat una diversificació social molt important: ara el 61% dels centres concertats té una composició social equilibrada amb el seu entorn proper.

El marge de millora per aquest sector era gran, tenint en compte que el curs 19/20 només el 46% dels centres educatius concertats tenia un volum d'alumnat vulnerable semblant al del seu entorn. Aquest fet generava grans desequilibris pel conjunt del sistema educatiu català, especialment sumat al fet que el 48% dels centres concertats el curs 19/20 no es corresponsabilitzaven en l'escolarització d'alumnat vulnerable. El curs 22/23 aquest percentatge de centres no corresponsables s'ha reduït a un 29%.

**Gràfic 5.** Evolució del volum de centres segregats, equilibrats i no corresponsables sobre el total de centres de cada titularitat.



Font: Elaboració pròpia a partir de dades del Departament d'Educació.

Tot i la reducció dràstica del nombre de centres no corresponsables a la xarxa concertada entre la signatura del Pacte i el darrer curs finalitzat, encara hi ha fortes diferències entre els nivells de corresponsabilitat i barreja social segons la titularitat. Aquests desequilibris es fan presents especialment pel que fa al volum de centres no corresponsables: mentre només un de cada deu centres públics té una concentració d'alumnat vulnerable molt baixa, en el cas de la xarxa concertada tres de cada deu centres educatius no són corresponsables en l'escolarització d'alumnat vulnerable.

Malgrat l'aplicació de les mesures de detecció prèvia d'alumnat vulnerable, la reserva de places i la dotació econòmica en concepte de serveis i activitats complementàries, hi ha una part significativa dels centres concertats que mostren desequilibris de composició respecte al seu entorn. El fet que aquests centres acumulin bona part de l'alumnat més benestant impedeix que hi hagi una composició equilibrada de l'alumnat en altres centres educatius del seu entorn proper.

Per altra banda, l'activació de les mesures ha promogut més corresponsabilitat en una part de les escoles concertades. Aquest canvi de composició posa de manifest la capacitat del sector concertat per incorporar més diversitat, així com l'existència d'un sector d'aquesta xarxa que no ha canviat la seva composició malgrat les mesures i els incentius per fer-ho. Les mesures fan visible l'existència d'una bretxa dins del sector concertat en funció de la titularitat i criden a la necessitat d'un marc normatiu que corresponsabilitzi tots els centres finançats amb fons públics.

Les dades de concentració respecte a l'entorn entre xarxes apunten també que és el sector públic el que acumula la majoria dels centres educatius segregats. A la xarxa pública, el 21% dels centres educatius estan segregats, mentre que al sector concertat, aquest percentatge és del 10%.

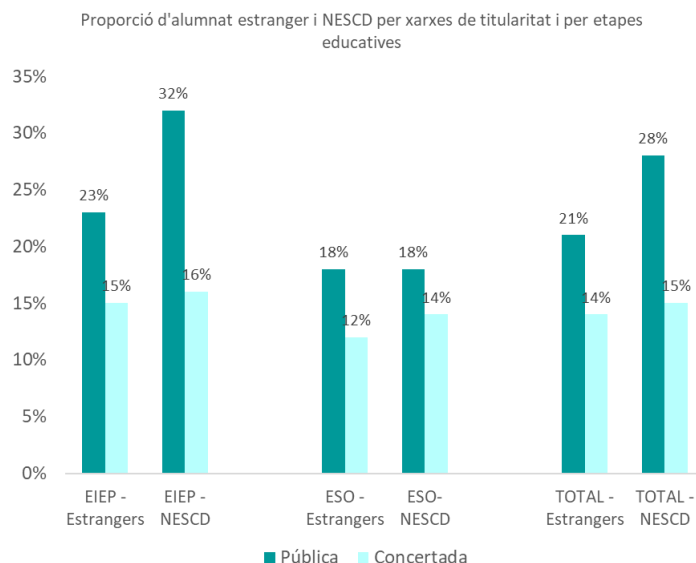
- **Els centres concertats escolaritzen la meitat dels alumnes en risc de pobresa (NЕСD) que els centres públics: hi ha una bretxa entre xarxes de titularitat que les mesures desplegadas fins el moment no han resolt.**

Les diferències de composició dins de les xarxes de titularitat són notables, però també ho són dins de les mateixes xarxes. El reequilibri recent d'una part dels centres concertats de Catalunya no corregeix les diferències de composició entre xarxes de titularitat, que continuen sent molt elevades, especialment pel que fa a l'alumnat amb necessitats específiques per raó socioeconòmica.

Els centres públics dels municipis de més de 10.000 habitants de Catalunya escolaritzen un 28% d'alumnat NESCD, mentre que els centres concertats n'escolaritzen la meitat, un 15%. La distància entre titularitats continua existint, però es redueix pel que fa a l'alumnat estranger: els centres públics escolaritzen un 21% de l'alumnat estranger, mentre que els concertats, un 14%.

La diferència és més acusada en el cas de Primària. Cal tenir en compte també, com s'explica en l'apartat següent, que els nivells de detecció d'alumnat NESCD en aquesta primera etapa són més elevats i ajustats a la complexitat real que a Secundària.

**Gràfic 6.** Comparació de la proporció d'alumnat estranger i NESCD segons xarxes de titularitat i etapes educatives.



Font: Elaboració pròpia a partir de dades del Departament d'Educació.

## La detecció d'alumnat vulnerable s'ha triplicat des de la signatura del Pacte contra la Segregació Escolar. L'augment és més important a Primària, on arriba gairebé a la totalitat d'alumnat en risc de pobresa

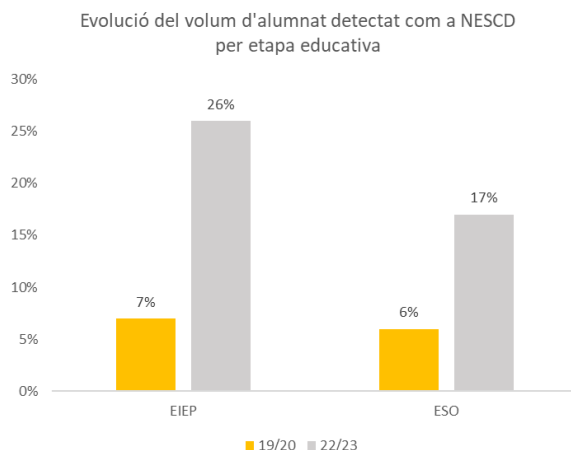
- **El 40% de l'alumnat vulnerable de Secundària no està detectat com a NESCD. Hi ha una infradetecció d'alumnat amb necessitats educatives per raó socioeconòmica en aquesta etapa que afavoreix la segregació escolar.**

La detecció d'alumnat vulnerable a Catalunya ha passat del 7% el curs 19/20 a un 26% el curs 22/23, i d'un 6% a Secundària el curs 19/20 a un 17% el curs 22/23. El creixement de la detecció tot i tenir marge de millora, especialment a Secundària, comporta un avenç clau en la lluita contra la segregació escolar.

El Departament d'Educació va fer una aposta clara per la detecció i distribució d'alumnat NESCD a partir del curs 22/23. El decret d'admissió i les instruccions defineixen amb claredat els supòsits per ser considerat alumnat amb necessitats educatives per raó socioeconòmica o sociocultural, una condició imprescindible que va obligar la majoria dels municipis de Catalunya a fer una reflexió profunda sobre els seus criteris de detecció fins al moment i a ampliar el nombre d'alumnes detectats.

Així mateix, des de llavors es van crear circuits, pautes i òrgans específics per a la detecció, com les unitats de detecció locals, que faciliten el treball transversal entre els equips d'assessorament psicopedagògics, la Inspecció Educativa, els serveis educatius locals i els Serveis Socials.

**Gràfic 7.** Evolució del volum d'alumnat NESCD detectat per etapa educativa entre els cursos 19/20 i 22/23.

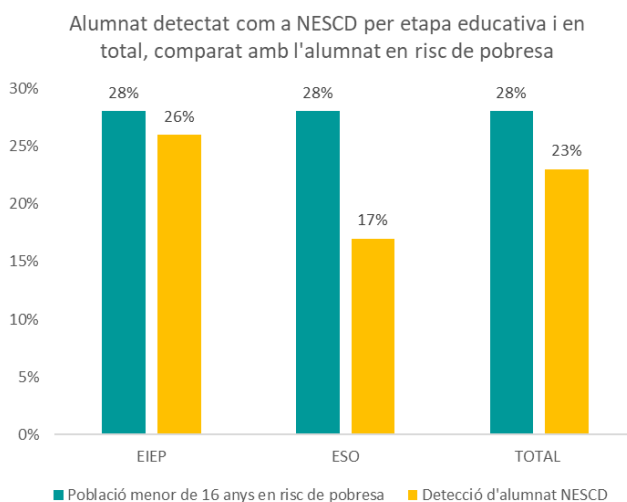


Font: Elaboració pròpia a partir de dades del Departament d'Educació.

Les xifres alerten també d'una infradetecció important d'alumnat NESCD a Secundària. El 28% de l'alumnat a Catalunya està en risc de pobresa, segons l'enquesta de condicions de vida per a l'any 2022. No obstant això, els nivells de detecció d'alumnat NESCD no s'ajusten encara a aquesta proporció a Secundària, on només s'han identificat 48.830 joves, el 17% del total. Resta, així, un 40% de l'alumnat en risc de pobresa pendent de detectar administrativament com a NESCD.

La infradetecció d'aquest alumnat comporta greus perjudicis pels drets dels infants i per la lluita contra la segregació escolar. Sense una identificació administrativa acurada, no es pot garantir un aprofitament efectiu de les places NESCD reservades a cada centre educatiu, és a dir, aquest alumnat no podrà accedir als ajuts econòmics que acompanyen la identificació i tindrà menys possibilitats de beneficiar-se de la barreja social. Per altra banda, no conèixer el nombre d'alumnes NESCD als centres educatius dificulta la presa de decisions sobre les mesures de protecció des de les Comissions de Garanties.

**Gràfic 8.** Nivell de detecció d'alumnat NESCD per etapes educatives en relació amb el volum d'alumnat en risc de pobresa.



Font: Elaboració pròpia a partir de dades del Departament d'Educació.

En el cas de Primària, i malgrat les diferències territorials, els nivells de detecció s'apropen a les xifres d'alumnat en risc de pobresa. A Primària, el 26% de l'alumnat està identificat com a NESCD, només dos punts percentuals per sota de l'alumnat en risc de pobresa.

- **Les “motxilles econòmiques” que acompanyen la distribució equilibrada no arriben avui al 70% d'infants i joves vulnerables, que corren el risc de quedar exclosos dels serveis i activitats escolars. La despesa prevista pel curs 24/25 és de 43 milions d'euros, 105 milions d'euros menys dels que caldrien per donar cobertura a tot l'alumnat vulnerable a tots els nivells**

El decret d'admissió contempla la dotació de subvencions pels centres educatius amb l'objectiu que tot l'alumnat vulnerable pugui accedir al material escolar, l'uniforme, les sortides i les colònies. El curs 22/23, el Departament d'Educació va posar en marxa unes subvencions de 384,6 euros a les escoles públiques i 988,1 euros per alumne NESCD, basades en el càlcul del Síndic de Greuges va publicar sobre l'infrafinançament i el cost de la plaça escolar. Aquestes foren anomenades com “motxilles econòmiques”. El primer curs 22/23 es va destinar, tan sols, en els nivells inicials (I3 i 1r d'ESO). Any rere any, es va augmentant de forma progressiva l'abast de les motxilles. Per tant, una part important de l'alumnat vulnerable, tot i estar detectat com a NESCD, no rep ajut per pagar les despeses bàsiques associades a la seva escolarització. El present curs, el 23/24, només rep motxilla econòmica el 30% del total d'alumnat NESCD, aquells que cursen I3, I4, 1r d'ESO i 2n d'ESO.

Partint de l'enquesta de condicions de vida per a l'any 2022, el 28% dels infants de menys de setze anys pateix risc de pobresa, aquesta és la dada aproximada de NESCD que s'ha de detectar a Catalunya per reconèixer administrativament tota la vulnerabilitat. Entenent que la detecció s'ha d'ajustar en aquesta taxa, al curs 24/25 s'estaria excloent de les *motxilles econòmiques* a un 55% de l'alumnat NESCD de Catalunya (prop de 150.000 alumnes), donat que no rebran la subvenció els alumnes de tota Primària i 4t d'ESO. Preveure subvencions per a tot l'alumnat amb situacions socioeconòmiques desfavorides suposaria una despesa de 148 milions d'euros, és a dir, 105 milions més dels 43 milions que representen la despesa estimada per aquest concepte el curs 24/25.



## Implicacions de política pública

El Departament d'Educació s'ha centrat en els darrers cursos en la implementació de polítiques de detecció i distribució de l'alumnat vulnerable molt necessàries que cal consolidar i fer sostenibles, d'entre elles la dotació de recursos econòmics i la creació de circuits col·laboratius al món local. Aquest primer esforç en la lluita contra la segregació ajuda a entendre amb més claredat quins són els reptes i polítiques que no s'estan desplegant, i assenyalava la necessitat de posar un focus específic sobre la protecció dels centres segregats, un problema encara no resolt i que requerirà intenció política, recursos i acompanyament als actors locals.

Així mateix, el fet que les mesures relacionades amb la detecció d'alumnat amb necessitats específiques per raó socioeconòmica (NESCD) estigui impactant positivament en la distribució equilibrada de l'alumnat reafirma el rol central de l'administració en la lluita contra la segregació i que aquest mal, tot i ser multicausal, s'explica en bona part per l'acció i la inacció dels poders públics.

Els avenços en la lluita contra la segregació escolar en els últims cinc anys fan tangible el valor inqüestionable del Pacte contra la Segregació, tant per l'acord ampli que simbolitza com per les mesures concretes i ambicioses que proposa.

En un context d'augment de les desigualtats, creixement de la diversitat, polarització i qüestionament democràtic, l'aposta rotunda per la barreja social a l'escola és més important que mai. El Pacte contra la Segregació i la normativa que se'n deriva dicten mesures concretes per avançar en la bona direcció, però moltes d'elles encara no estan en marxa. S'han començat a diversificar els centres que, fins ara, no matriculaven alumnat vulnerable, però cal garantir que l'alumnat se senti acollit i inclòs perquè les mesures tinguin un veritable èxit. Per altra banda, cal que el Departament faci un focus específic de desplegament de mesures als centres amb més concentració, evitant les assignacions de més alumnat vulnerable de manera general i no excepcional com succeeix ara, i afavorint estratègies per atreure-hi famílies benestants que viuen a la zona.

### 1. Cal que el Departament d'Educació activi una política de “zero assignacions” de matrícula viva que afecti a tots els centres segregats

L'assignació d'alumnat de matrícula viva a les escoles segregades és una constant al sistema escolar i cal revertir urgentment aquesta pràctica negligent que no segueix la normativa vigent ni les directrius del Pacte contra la Segregació Escolar.

- a. **El Departament d'Educació ha de donar l'ordre de bloquejar les assignacions de matrícula viva als centres segregats de manera urgent i al llarg del curs per evitar la seva complexificació.** Els centres segregats acostumen a ser menys desitjats i acumular moltes vacants després del procés de preinscripció. La disponibilitat de vacants durant l'any provoca el risc d'assignació de matrícula viva des de les Comissions de Garanties, òrgans que gestionen l'escolarització a escala local. Tant el decret d'admissió, com les instruccions de les preinscripcions 21/22, 22/23 i 23/24, van recomanar el bloqueig de la capacitat dels grups amb més complexitat amb l'objectiu d'evitar l'assignació de matrícula viva. Aquesta mesura permet eliminar les places vacants de les escoles amb més complexitat per dificultar l'assignació d'alumnat al llarg del curs, que sovint és més vulnerable. En cas que, per motius de distribució equilibrada, s'hi volgués assignar un alumne sense dificultats socioeconòmiques, sempre es pot fer un augment de ràtio puntual. Aquesta mesura és clau per protegir els centres complexos al llarg del curs, però s'aplica de manera anecdòtica al territori. L'opcionalitat per aplicar-la afavoreix

que se'n faci una distribució en funció de les vacants disponibles i aquest patró contribueix a agreujar la concentració dels centres i la segregació escolar. Cal que el Departament d'Educació reverteixi aquesta pràctica amb un tancament generalitzat de les vacants als centres complexos que es pugui modificar amb una petició específica als Serveis Territorials, i no a la inversa com succeeix actualment. L'objectiu de totes les Comissions de Garanties a partir d'aquest curs ha de ser implementar una política de "matrícula viva zero" als centres segregats.

El bloqueig de la matrícula viva no ha de suposar, en cap cas, la pèrdua de docents en aquells centres protegits d'altres al llarg del curs. Algunes escoles i instituts experimenten baixes durant el curs escolar que, combinades amb la protecció de matrícula viva, fan decreixer la ràtio alumne/docent per grup. Actualment, aquest fet comporta el risc de perdre alguna dotació de professorat. El Departament d'Educació ha d'establir que els centres protegits de matrícula viva per raons de segregació no perdin professorat al llarg del curs.

- b. **Cal que les Comissions de Garanties d'Admissió prioritzin la distribució de matrícula viva als centres no corresponsables aprofitant, en cas que fos necessari, els augments de ràtios per grup previstos a la normativa.** Les Comissions de Garanties han de prioritzar l'assignació d'alumnat al llarg del curs als 390 centres no corresponsables que hi ha a Catalunya, especialment aquells que es troben a curta distància d'un centre educatiu segregat. En cas de manca de vacants, han d'aprofitar l'increment de la ràtio fins al 10% de la capacitat que indica la normativa. Si no hi hagués marge per a la distribució, el Departament d'Educació ha de preveure l'obertura de mitjos grups o grups sencers en aquells centres amb baixa complexitat amb l'objectiu d'acollir l'alumnat al llarg del curs i evitar la massificació de les aules. Cal evitar aquest fenomen de sobredimensionament de les ràtios, especialment freqüent als cursos superiors de Primària i a Secundària.

## 2. Cal que el Departament d'Educació limiti les preinscripcions NESCD als centres segregats als infants i joves amb germans escolaritzats per evitar la incorporació de nous primogènits vulnerables en aquests centres

Els centres educatius segregats respecte al seu entorn tendeixen a concentrar un nombre elevat d'alumnat amb necessitats educatives, habitualment per sobre de la mitjana dels seus territoris de referència. No obstant això, continuen rebent noves assignacions d'alumnat NESCD tant a la preinscripció com durant el curs, per la manca d'aplicació de les mesures de protecció previstes a la normativa.

- a. **El Departament d'Educació ha d'establir la proporció màxima d'alumnes amb necessitats específiques per centre a tots els municipis i nivells pel curs 24/25.** El decret d'admissió contempla l'establiment d'un mecanisme de limitació en l'assignació d'alumnat vulnerable en funció de la distribució equilibrada. La normativa indica que aquesta mesura s'havia d'aplicar de manera general durant el curs 22/23, però encara no està present a la majoria de les localitats. Ara que la detecció d'alumnat NESCD ja s'apropa a l'alumnat amb risc de pobresa, cal fixar aquest límit que s'ha de correspondre amb la mitjana d'alumnat NESCD per zona, és a dir, l'alumnat NESCD que hauria de tenir cada nivell per aconseguir una distribució equilibrada de la vulnerabilitat al territori.

Ara, la fixació del límit depèn de cada municipi i aquesta discrecionalitat provoca que moltes Comissions de Garanties no l'estiguin aplicant encara. Cal que el Departament

d'Educació estableixi, amb col·laboració del món local, un índex de proporcions màximes de NESCD per territori que entri en vigor abans de començar el curs 24/25.

- b. **El Departament d'Educació ha d'incloure en les instruccions de preinscripció el mandat de limitar, per norma general, les assignacions d'alumnat NESCD a I3 i 1r d'ESO en aquells amb germans ja matriculats al centre educatiu.** Els centres amb més concentració de vulnerabilitat acostumen a tenir altes proporcions de NESCD. Així i tot, els dèficits de detecció d'alguns territoris i el sobredimensionament de la reserva de places per necessitats educatives permeten que s'hi preassigni alumnat NESCD primogènit, fet que fa créixer la complexitat del centre. Per evitar-lo, cal que el Departament d'Educació inclogui a partir d'ara en les instruccions de la preinscripció l'orientació de preveure tantes places NESCD com alumnat amb germans NESCD s'espera als centres educatius amb més concentració de vulnerabilitat. Així, cal establir que la Inspecció demani al centre un llistat precís dels germans esperats i preveure només les places NESCD que siguin necessàries per donar-los cabuda.

### 3. Cal que el Departament destini prou recursos econòmics per garantir la participació plena de l'alumnat NESCD a tots els centres educatius

L'increment de la detecció de l'alumnat NESCD i l'aprofitament efectiu de la reserva de places és un primer pas per afavorir la distribució equilibrada de l'alumnat a tota la xarxa escolar. No obstant això, perquè aquesta distribució procuri més oportunitats educatives pels infants i joves, és imprescindible garantir l'accés a tots els serveis educatius del centre de manera gratuïta, dotar les escoles i instituts d'eines i formació per evitar patrons discriminatoris, i establir protocols i circuits de seguiment de la bona acollida de l'alumnat. Sense garantir el benestar de tots els infants a tots els centres educatius, la distribució equilibrada de l'alumnat perdrà sentit.

- a. **El Departament d'Educació ha de contemplar un augment en la partida pressupostària prevista per la distribució equilibrada de 43 milions d'euros fins a 148 milions d'euros per donar cobertura a tot l'alumnat NESCD.** Aquest augment pressupostari preveu la dotació de recursos econòmics addicionals per a cada alumne NESCD que sigui assignat a un centre educatiu. Aquest finançament complementari té com a objectiu eliminar les barreres de participació derivades de la no cobertura completa del cost de la plaça escolar per part del Servei Educatiu de Catalunya. En altres paraules, a través d'aquestes dotacions s'ha de suprimir qualsevol forma de copagament per part de les famílies vulnerables per a activitats i serveis complementaris. La situació d'infrafinançament dels centres públics i concertats és notable, situant-se en 641,1 euros per alumne en els públics i 988,1 euros en els concertats per alumne amb necessitats educatives específiques de tipus socioeconòmic i per curs, segons l'informe sobre el cost de la plaça escolar del Síndic de Greuges.

El curs 24/25, només l'alumnat NESCD dels cursos inicials (I3, I4, I5, 1r, 2n i 3r d'ESO) serà objecte de rebre aquesta subvenció, i la previsió és anar augmentant els beneficiats de manera progressiva en els cursos successius. L'alumnat NESCD detectat en els altres nivells no està inclòs en el pressupost, de manera que no té garanties per participar plenament en la vida del centre escolar, especialment si està assignat a un centre concertat, on les famílies podrien rebre reclamacions de copagaments per les activitats. Per evitar l'exclusió d'aquests infants i joves, cal que el Departament d'Educació prevegi la dotació de les anomenades "motxilles econòmiques" per a qualsevol infant o jove detectat com a NESCD, independentment del curs en què estigui matriculat. El

Departament d'Educació ha de pressupostar una partida basada en el que suposaria oferir aquesta xifra a tot l'alumnat vulnerable, uns 148M d'euros. El pressupost previst per aquesta finalitat és només de 43M d'euros, és a dir, caldria un increment de 105M d'euros respecte a la partida actual per donar cobertura real a tot l'alumnat NESCD detectat a Catalunya.

**b. La Inspecció educativa ha de vetllar per l'efectivitat de les “motxilles econòmiques” pel que fa a la participació plena de l'alumnat en la vida escolar en tots els centres educatius.**

La Inspecció educativa ha de liderar les actuacions necessàries per assignar alumnes vulnerables per raó socioeconòmica a tots els centres educatius, assegurar-los una bona acollida i supervisar si hi ha irregularitats en l'ús de les “motxilles econòmiques” com a instrument per garantir la gratuïtat de la plaça escolar. Així mateix, la Inspecció ha d'assegurar la gratuïtat efectiva l'alumnat NESCD assignat a una plaça de reserva i explicar a famílies i centres que el pagament de quotes escolars no és obligatori.

Entre les funcions de la Inspecció ha de constar explícitament portar un control sistemàtic de quines famílies enviades per la Comissió de Garanties han demanat un canvi de centre al llarg o al final del curs, o han presentat queixes sobre el tractament que hi han rebut.

**4. Cal que el Departament d'Educació desenvolupi, protocol·litzi i estengui mesures d'atracció de famílies benestants cap als centres amb més concentració de vulnerabilitat als seus barris, com ara l'oferta singular.**

Molts centres segregats de Catalunya es troben en barris amb forta demanda i concentració de famílies que no presenten situacions de vulnerabilitat. No obstant això, no existeixen canals informatius, incentius ni mecanismes concrets per apropar aquestes famílies als centres amb una elevada concentració d'alumnat vulnerable.

L'oferta singular és una mesura prevista a la normativa que permet garantir la plaça a famílies sense dificultats socioeconòmiques que sol·licitin en grup un centre segregat. Aquesta mesura no està protocol·litzada a les instruccions i, tot i que alguns municipis ja l'han desplegada amb èxit s'executa de manera artesanal per part dels municipis amb més motivació. Cal que el Departament d'Educació reguli els canals per identificar les famílies susceptibles de participar en l'oferta singular, mapejar els centres potencials i coordinar des dels Serveis Territorials un treball conjunt amb les administracions locals, escoles i escoles bressol per desenvolupar l'oferta singular a la preinscripció 24/25.

**5. Cal que el Departament d'Educació aprovi urgentment l'esborrany del decret de concerts que porta dues legislatures en tramitació per poder aplicar les mesures necessàries a tots els centres finançats amb fons públics**

Catalunya no podrà garantir la igualtat d'oportunitats fins que tots els centres escolaritzin un perfil d'alumnat semblant al del seu entorn. Les escoles catalanes presenten forts desequilibris de composició, especialment entre sectors de titularitat, ja que no hi ha un marc normatiu i unes pràctiques administratives que garanteixin l'accés i la participació en igualtat de condicions de tots els infants i joves. La desregulació de la xarxa concertada contribueix a consolidar un Servei

Educatiu dualitzat tant en la composició social com en la bretxa de corresponsabilitat dins de la mateixa xarxa concertada.

Les desigualtats en la corresponsabilitat del sector concertat es deuen, en gran part, a la manca d'una normativa clara que obligui la seva corresponsabilitat, a la indeterminació legal a l'hora de regular barreres d'accés econòmic i d'acolliment, i a la manca general de mecanismes de control i amonestació en cas de detectar incompliments en els deures com a centres finançats amb fons públics.

- a. **El Departament d'Educació ha de continuar amb la tramitació de l'esborrany del decret de concerts, elaborat en el mateix moment que el decret d'admissió (2021) i necessari per avançar en la corresponsabilitat de tota la xarxa concertada, i fer-lo efectiu abans de la preinscripció 25/26.** La realitat dualitzada entre els sectors de titularitat no és inamovible, i hi ha una part dels centres concertats predisposats a equiparar les seves realitats socials amb els centres públics. Les dades de composició i l'adopció de mesures dessegregadores dins de la xarxa concertada indiquen que hi ha centres concertats socialment diversos. Cal aprovar un marc legal i d'altres mecanismes administratius que garanteixin que totes les escoles concertades presten servei públic i que aquelles que es troben en una situació més vulnerable es protegeixin adequadament.

L'actual decret de concerts xoca amb la normativa d'educació actual i impedeix una lluita efectiva contra la segregació escolar. La Llei d'Educació de Catalunya (2009) i el decret d'admissió (2021) obliguen a combatre la segregació escolar i a implicar tots els centres en l'escolarització de l'alumnat. No obstant això, el decret de concerts (previ a aquesta normativa) permet que els centres concertats portin a terme pràctiques dessegregadores, com ara la programació de l'oferta de manera separada de l'escola pública, i no ofereix mecanismes de control per evitar mesures de selecció d'alumnes, com el cobrament de quotes.

El decret de concerts es troba en una fase avançada de tramitació i només cal valentia política per aprovar-lo de manera definitiva. L'esborrany que es va començar a tramitar fa quatre anys porta aturat des del 2020. La seva aprovació estava registrada en el Pla Normatiu del Govern, considerant-la com a prioritat i, per tant, hi ha un compromís amb la ciutadania per fer-ho realitat.

- b. **Cal que el Departament d'Educació planifiqui conjuntament i sota els mateixos criteris l'oferta als centres públics i concertats per evitar la sobreoferta educativa i distribuir l'alumnat de manera equilibrada.** El decret de concerts actual impedeix planificar el nombre de places educatives conjuntament entre els centres públics i concertats. Mentre que a la xarxa pública la reducció de les ràtios o la supressió de grups s'aplica de manera obligatòria, els centres concertats poden triar si reduir o no la seva oferta a la preinscripció. Aquesta discrecionalitat a l'hora de programar l'oferta incapacita l'administració per governar l'oferta educativa i dificulta el desplegament de mesures de distribució equilibrada.

Així mateix, la manca d'una planificació conjunta de l'oferta sota criteris dessegregadors dificulta l'assignació equilibrada de l'alumnat de matrícula viva. La sobreoferta que genera el desgovern de la planificació als municipis comporta que les vacants s'acumulin en determinats centres educatius, molt sovint segregats, que són més susceptibles de rebre altes al llarg del curs.

- C. El Departament d'Educació ha de disposar d'un sistema de monitoratge del compliment de les responsabilitats del concert educatiu, tant en corresponsabilitat com en participació efectiva de l'alumnat, i d'un sistema d'alarmes i circuits en cas d'incompliment.**

Més enllà de la reformulació del decret de concerts, cal que el Departament d'Educació implementi pràctiques administratives concretes per garantir el compliment d'alguns punts ja presents en la normativa anterior de concerts. En aquest sentit, el Departament d'Educació ha de definir les tasques de la Inspecció respecte al compliment dels deures vinculats al concert educatiu. Cal que emeti un protocol sobre detecció de situacions d'exclusió de les activitats educatives de l'alumnat NESCD per part dels centres educatius, amb indicadors concrets d'alarma, i un circuit per i intervenir en cas de detectar aquestes irregularitats.