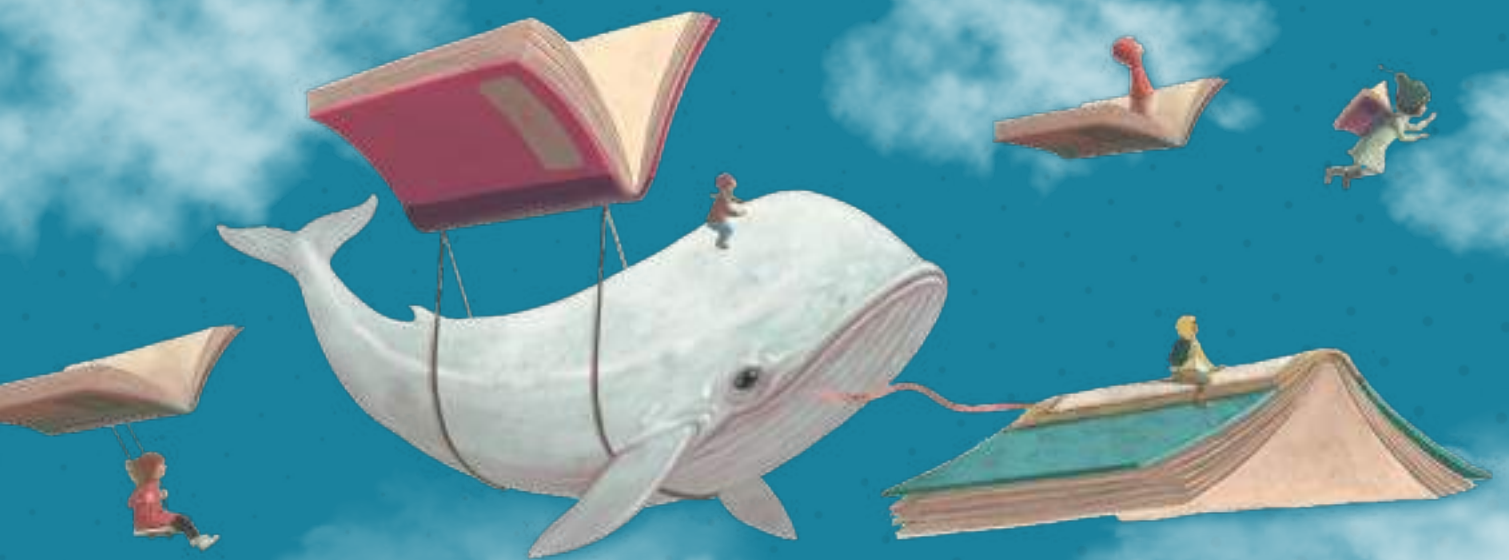


El programa LECXIT a la política municipal



lecxit
LECTURA PER A L'ÈXIT EDUCATIU

El programa Lecxit a la política municipal

© Fundació Jaume Bofill, 2024
Girona 34, interior
08010 Barcelona
fbofill@fundaciobofill.org
www.fundaciobofill.cat

1a Edició, maig 2024
ISBN: 978-84-126531-9-9

Autoria:

Neus Giménez i Paula Pedrós

Coordinació i direcció de continguts:

Marta López

Edició:

Lecxit. Fundació Jaume Bofill

Disseny i maquetació:

Manera Estudi
www.maneraestudi.cat

Llista d'ajuntaments i persones que han col·laborat en aquesta guia:

Badalona (Marta Bravo), Barberà del Vallès (Montse Casanovas), Caldes de Montbui (Montserrat Miró), El Prat de Llobregat (Ramon Moya i Beatriz Gil), Roda de Ter (Maria Dolors Dot), Sabadell (Sílvia Camps), Santa Coloma (Carme Montoto), Terrassa (Luci Morera i Montse Romero) i Maçanet (Neus Giménez).



Creiem que el coneixement s'ha de compartir. Per això fem servir una llicència Creative Commons Reconeixement 4.0 Internacional (by). Us animem a copiar, redistribuir, remesclar o transformar i crear a partir del material per a qualsevol finalitat els continguts propis d'aquesta publicació, inclosa la comercial. Només us demanem que en reconegueu l'autoria de la creació original. Les publicacions del programa LECXIT estan disponibles per a descàrrega als webs www.lecxit.cat i www.fundaciobofill.cat

Una iniciativa de:



Amb la col·laboració de:





1	PRESENTACIÓ: Què és el programa LECXIT?	4
2	JUSTIFICACIÓ: Raons de pes per a implementar el programa LECXIT als municipis	6
3	INCENTIUS: Què aporta el programa LECXIT als municipis?	9
4	FACTORS CLAU: Com podem planificar i dissenyar el programa LECXIT al nostre municipi?	12
	4.1. El compromís polític	14
	4.2. Les aliances (intramunicipals i intermunicipals)	18
	4.3. El lideratge i l'impuls	22
	4.4. La implicació dels agents	25
5	MODEL DE GOVERNANÇA: Com es governa el programa LECXIT?	32
6	RECURSOS HUMANS I ECONÒMICS: Què hem de preveure?	38
7	AVALUACIÓ: Com podem mesurar els resultats del programa LECXIT al nostre municipi?	43
8	CRONOGRAMA: Quina gestió del temps ha de fer el municipi?	46
	EINA PER A LA IMPLEMENTACIÓ DEL PROGRAMA LECXIT: De la reflexió a l'acció!	48

1

PRESENTACIÓ:

Què és el programa LECXIT?

LECXIT és un programa de la Fundació Bofill que té per objectiu impulsar l'èxit educatiu a través de la millora de la comprensió lectora i el gust per la lectura dels infants de quart, cinquè i sisè de primària de Catalunya. El repte del programa és **garantir que tot l'alumnat completi l'etapa d'educació primària amb un nivell de competència lectora que li asseguri un desenvolupament educatiu i social reeixit, independentment de l'origen socioeconòmic i/o cultural que tingui.**

Segons el Consell Superior d'Avaluació del Sistema Educatiu (2023), el 13,9 % de l'alumnat finalitza l'etapa d'educació primària amb un nivell baix de comprensió lectora. És a dir, un de cada set infants no entén el que llegeix quan acaba sisè d'educació primària i, per tant, hi ha un volum molt elevat d'alumnat que no és capaç de comprendre els textos, no només de l'àmbit lingüístic sinó també dels altres camps de l'aprenentatge escolar. Aquest fet està relacionat amb nivells baixos de motivació envers l'aprenentatge d'una bona part de l'alumnat i, consegüentment, té un vincle directe amb el fracàs escolar.

13,9 %

de l'alumnat finalitza l'educació primària amb un baix nivell de comprensió lectora.



A més, sabem que l'origen socioeconòmic i/o cultural dels infants condiciona el seu hàbit lector i el descobriment personal que suposa la lectura. La manca de referents adults lectors i de llibres a la llar, el poc ús dels equipaments culturals que promouen l'apropament a la lectura i la falta d'accés a activitats extraescolars en horari no lectiu dels infants en situació de vulnerabilitat són factors correlatius al fracàs escolar.

En relació amb aquestes evidències, la nostra teoria del canvi és que **com més alt sigui el nivell de comprensió lectora i de plaer per la lectura, menys risc hi haurà de fracàs escolar i d'abandonament escolar prematur de l'alumnat català**, i, d'aquesta manera, a llarg termini, contribuirem a disminuir la perpetuació de les desigualtats socials. Des del programa LECXIT creiem fermament que la transformació de les condicions de desigualtat pel que fa a la relació de l'alumnat amb la lectura es pot assolir a través d'una implicació activa de la política pública local i la ciutadania, com a garants de **l'accés a entorns lectors en condicions d'equitat per a tots els infants de Catalunya**.

Per tal d'engegar el motor de canvi per a la millora de la comprensió lectora i el plaer per la lectura dels infants, la metodologia que proposem des del programa LECXIT es basa en un **model d'intervenció d'1x1 a través del qual una persona voluntària esdevé mentora i acompanyant d'un infant lector, un cop a la setmana i durant un curs escolar**. Actualment, LECXIT s'implementa a 130 municipis catalans, els quals, en estreta col·laboració amb els centres educatius i la ciutadania, fan possible que més de dos mil infants arreu del territori tinguin l'oportunitat, any rere any, de millorar la seva comprensió lectora i d'incrementar l'hàbit lector per mitjà de l'acompanyament d'un voluntari o voluntària.

Així doncs, **la política municipal pot respondre d'una manera àgil als reptes d'incrementar la competència lectora i l'accés a entorns lectors dels infants** gràcies a la capacitat que té de posar en joc diversos agents educatius i socials per a aconseguir-ho. La seva relació propera amb les escoles, els instituts, les biblioteques i les entitats del territori facilita la creació d'aliances que beneficiaran no només els infants que hi participin, sinó també tota la comunitat. L'impuls del LECXIT als municipis enforteix la cooperació i el treball en xarxa i promou la creació d'entorns lectors diversos, dins, fora i més enllà de les parets del centre educatiu o de la biblioteca del municipi.

Fruit de l'experiència de diversos municipis que han implementat el programa LECXIT al llarg dels últims deu anys,¹ teniu a les mans una guia amb idees clau, eines i exemples de bones pràctiques per tal que pugueu impulsar el LECXIT als vostres municipis o, en cas que ja sigueu un municipi LECXIT, tingueu la possibilitat de plantejar-vos quines millores podeu incorporar des del treball en xarxa i la lògica municipal.



¹ El 31 de març de 2022, els municipis de Santa Coloma de Gramenet, Sabadell, Maçanet de la Selva, Caldes de Montbui, el Prat de Llobregat, Badalona i Barberà del Vallès van participar en el seminari per a ajuntaments LECXIT, organitzat per la Fundació Bofill. Les idees que apareixen en aquest document són el resultat del treball realitzat en aquella sessió, així com de les aportacions obtingudes en una entrevista individual a una representant del municipi de Terrassa.

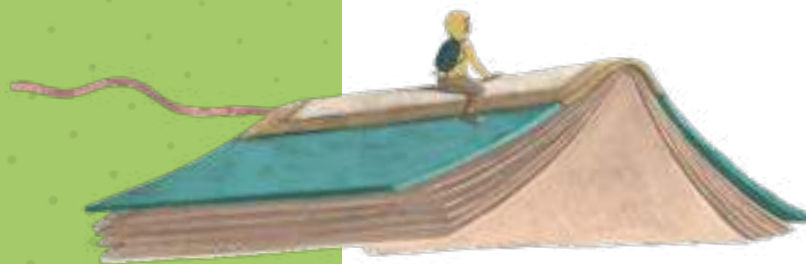
2

JUSTIFICACIÓ:

Raons de pes per a implementar el programa LECXIT als municipis

LECXIT és un programa que vetlla pels drets educatius i culturals dels infants.

Els motius pels quals un municipi pot emprendre la iniciativa d'impulsar el LECXIT són diversos, però tots ells connecten amb el propòsit de fons que marca qualsevol política educativa: vetllar pel compliment dels drets de la infància en l'educació.² El vincle del programa LECXIT amb els drets dels infants és evident. D'una banda, perquè és un programa vinculat de forma directa amb el dret a l'educació en igualtat d'oportunitats i amb la convicció que el sistema educatiu ha de ser compensador de les desigualtats socials, econòmiques i culturals d'origen; de l'altra, perquè és un projecte que promou el dret de la infància a participar en les activitats i els entorns culturals de què formen part i, per tant, es facilita el seu enriquiment i descobriment personal, a més de promoure la seva implicació activa en la societat.



² Vegeu els articles 28, 29 i 31 de la Convenció sobre els Drets de l'Infant, adoptada per l'Assemblea General de les Nacions Unides el 20 de novembre de 1989, i els articles 13 i 15 de la Resolució 194/III, del Parlament de Catalunya, sobre els drets de la infància: https://dretssocials.gencat.cat/web/.content/03ambits_tematics/07infanciaiadolescencia/observatori_drets_infancia/destacats_columna_dreta/Convencio_drets_infancia.pdf

LECXIT promou la cooperació institucional per a la millora de la comprensió lectora i el plaer per la lectura dins i fora de l'escola.

Els ajuntaments i els centres educatius són les institucions properes als infants i, per tant, són les que garanteixen que aquests drets siguin presents en la seva vida quotidiana i en les seves condicions d'educabilitat. En el cas del LECXIT, el programa facilita que els ens locals apropin a la infància els equipaments culturals i les activitats de promoció i animació a la lectura que desenvolupen; d'aquesta manera es vetlla per una educació ampliada, que va més enllà de les parets de l'escola. Així mateix, la implementació del programa LECXIT enriqueix el suport mutu i el treball en xarxa entre els centres educatius i els municipis (o entre centres educatius, el municipi i el Departament d'Educació, en els territoris que tenen un pla educatiu d'entorn, PEE). La cooperació institucional, en aquest cas, és l'eix imprescindible que facilitarà l'accés de l'alumnat en situació de vulnerabilitat del municipi a una activitat educativa no lectiva que, a més de contribuir a la millora de la competència lectora, de retruc genera beneficis en els altres àmbits d'aprenentatge i en el vincle amb l'escolaritat dels infants que hi participen.

LECXIT fomenta la participació ciutadana a través del format de mentoria 1x1 (una persona voluntària x un infant lector).

Però si LECXIT va més enllà de les parets de l'escola no és només per l'ampliació de l'accés als entorns lectors i culturals del municipi per part dels infants, sinó també perquè incorpora la ciutadania per aconseguir-ho. Sens dubte, la implicació de la comunitat és el batec del projecte, i això només s'assoleix garantint el vincle directe entre la política local i la ciutadania. Aquesta entesa pren forma a través del model de mentoria social que proposa el programa, el qual, a més de facilitar la millora de la comprensió lectora dels infants i un vincle personalitzat amb la lectura, dona lloc a la interconnexió generacional, a l'enriquiment i a l'aprenentatge mutu entre l'infant i la persona voluntària.

LECXIT millora la cohesió social del municipi i promou l'ús social de la llengua catalana.

Gràcies al model de mentoria lectora 1x1, es reforcen la cohesió social i el reconeixement de la diversitat de persones que conviuen al municipi. L'enfortiment de la cohesió social, a més, es veu incrementat per l'ús de la llengua catalana, que vertebrava les estones de lectura i de conversa compartides entre l'infant i la persona voluntària, a més de totes aquelles activitats grupals i altres iniciatives impulsades des dels espais LECXIT dels municipis.

La llengua catalana i la lectura són els dos ponts que fan possible que la parella lectora formada per l'infant i la persona voluntària construeixi nous escenaris i imaginaris compartits que els apropin i que garanteixin que la trobada setmanal del LECXIT sigui un espai d'enriquiment i de millora de la cohesió social. D'aquesta manera, l'aproximació a la lectura i a la cultura en els infants es fa des de la quotidianitat, mitjançant el vincle i el reconeixement de l'altre: dues formes de generar un aprenentatge significatiu en condicions d'equitat.



LLENGUA I LECTURA

L'enfortiment de la cohesió social es veu incrementat per l'ús de la llengua catalana, que vertebrava les estones compartides.

LECXIT, a través de la implicació de la comunitat, contribueix al fet que tots els infants i els joves del municipi puguin tenir trajectòries educatives i personals reeixides.

Si hi ha una raó de pes que justifica els motius per a impulsar el LECXIT als municipis, és el fet que es tracta d'un programa que permet unificar esforços entre els ens locals, els centres educatius i la ciutadania. Només la corresponsabilitat entre els diferents agents educatius i socials pot revertir o mitigar la situació de vulnerabilitat social i de desigualtat en l'aprenentatge en què es troben molts dels infants que viuen als municipis catalans.

El programa LECXIT —mitjançant el format de mentoria 1x1, les estratègies de promoció i animació a la lectura que l'acompanyen i el treball conjunt entre l'ajuntament, els centres educatius i el voluntariat— obre una finestra d'oportunitat per als municipis: a través del plaer per la lectura i la millora de la comprensió lectora dels seus infants, promou que aquests puguin projectar i construir trajectòries educatives i personals que siguin plenes i reeixides.

3

INCENTIUS:

Què aporta el programa LECXIT als municipis?

La participació i la implicació de diferents agents del municipi a l'hora d'implementar el programa LECXIT al municipi fan que els incentius i els beneficis es multipliquin i repercuteixin en diversos àmbits: en l'individual, pel que fa a l'alumnat; en l'institucional, perquè genera beneficis tant al municipi com als centres educatius, i en el comunitari, quant a la participació ciutadana a través del voluntariat.

Tenir clars els al·licients i els beneficis del projecte per a cadascun dels agents facilitarà el treball en xarxa, la construcció d'un espai LECXIT amb una mirada comunitària i el propòsit principal del programa: contribuir a fer que tots els infants dels nostres barris, pobles o ciutats finalitzin l'etapa d'educació primària amb un bon nivell de comprensió lectora i prevenir, així, el fracàs escolar i l'abandonament escolar prematur.



PER ALS INFANTS

- Desenvolupament de l'hàbit lector i el gaudi per la lectura.
- Augment de la motivació envers l'aprenentatge, no només en l'àmbit de la lectoescriptura sinó també en els altres àmbits.
- Millora de l'autoestima i de l'autoconcepte que els infants que hi participen tenen de si mateixos com a aprenents.
- Enriquiment de les habilitats interpersonals i comunicatives dels infants, així com del seu vincle amb el català com a llengua per a la socialització en àmbits informals i quotidians.
- Reforçament de la inclusió social, del vincle amb els centres educatius i amb la comunitat i del sentiment de pertinença dels infants respecte als seus pobles, barris o ciutats.

PER ALS CENTRES EDUCATIUS

- Millora dels resultats d'avaluació de la comprensió lectora dels infants.
- Millora del clima d'aula a través d'un augment del benestar individual dels infants.
- Augment de la col·laboració dels agents externs a l'escola que participen en el LECXIT en el propòsit de garantir l'èxit educatiu per a tots els infants del centre en condicions d'equitat.
- Increment de la participació comunitària i de les habilitats socioemocionals dels estudiants d'educació secundària obligatòria (ESO) que fan de voluntaris i voluntàries del LECXIT a través del Servei Comunitari.

PER A LES BIBLIOTEQUES

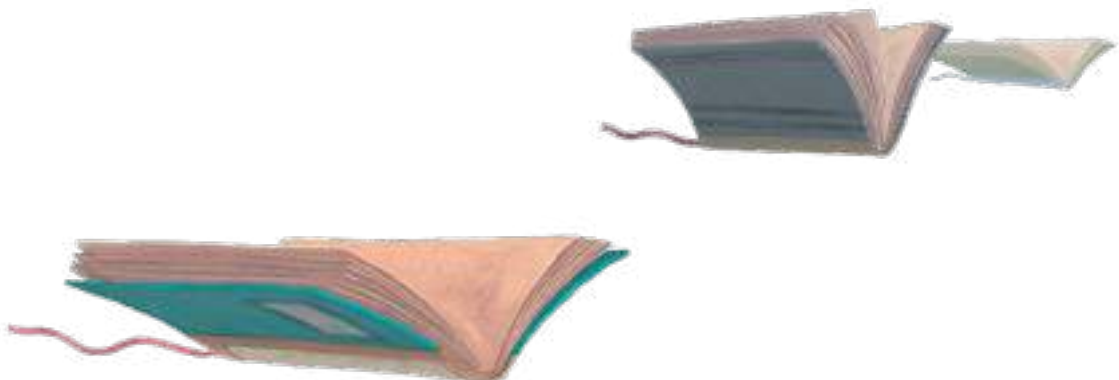
- Visibilització i foment de les biblioteques com a equipaments municipals que contribueixen a la millora educativa i al benestar comunitari.
- Foment de la fidelització i de l'augment en el nombre de nous socis i sòcies de la biblioteca, arribant a nous segments de població i promocionant l'ús actiu dels espais i la participació en les diverses activitats bibliotecàries.
- Reconeixement de les biblioteques com a agents imprescindibles per a la dinamització cultural i social dels municipis.

PER ALS ENS LOCALS

- Augment de la transversalitat i la coherència municipal a través de la implicació de diferents àrees en els objectius del programa LECXIT.
- Vincle directe amb la ciutadania a partir del treball comunitari i en xarxa entre les diferents àrees de l'ajuntament implicades i el voluntariat, els infants i les famílies que participen en el LECXIT.
- Contribució de la política pública local en la millora de l'equitat educativa mitjançant l'acció de sumar-se a un projecte pioner en la millora de la comprensió lectora a Catalunya.

PER A LA COMUNITAT

- Millora de la coordinació i del treball en xarxa entre diferents actors locals gràcies a una causa comuna.
- Augment de la participació comunitària mitjançant la implicació de joves i adults en la mentoria dels infants lectors.
- Increment del benestar social a través del vincle intergeneracional que s'estableix entre els infants, el voluntariat jove i adult i les famílies que participen en el programa.
- Augment de la cohesió social gràcies a la creació d'un espai inclusiu en què individus amb orígens culturals diversos puguin trobar-se, intercanviar perspectives i compartir experiències a través de la lectura. La interacció continuada entre persones de realitats culturals diferents fomenta la comprensió mútua, la tolerància i la construcció de vincles socials més forts.



4

FACTORS CLAU:

Com podem planificar i dissenyar el programa LECXIT al nostre municipi?

Tot i que el programa LECXIT inclou una sèrie de factors clau que són el mínim comú denominador en la implementació del programa als municipis, el projecte destaca per la seva adaptabilitat quant a la idiosincràsia organitzativa i a les necessitats i possibilitats de cada ens local.

Tant si sou un municipi que engega el programa LECXIT per primer cop (A) com si us trobeu en la situació de revisar el desenvolupament del programa (B), aquest apartat us serà molt útil. A partir de recomanacions i propostes de diferents escenaris possibles d'implementació del LECXIT en el marc de la política local, podreu definir, redissenyar o millorar l'abast i els beneficis del programa al vostre municipi. Des del programa LECXIT us podem acompanyar per tal que pugueu encaminar el projecte cap a un escenari d'alt impacte, tant per als infants com per a la comunitat que hi participa.



D'aquesta manera, per a cadascun dels factors clau que presentem tot seguit, trobareu orientacions per a dissenyar i planificar el programa LECXIT —en cas que sigueu un municipi que endega el programa— i propostes d'escenaris d'implementació del LECXIT per a assolir els màxims beneficis del programa.

A més, hem complementat els diferents factors amb bones pràctiques de municipis que tenen experiència en el desenvolupament i la implementació del LECXIT, a fi de constatar de quina manera es poden fer tangibles els diversos escenaris plantejats.

[Taula 1]

Els quatre factors clau que han de permetre als municipis endegar o revisar el programa LECXIT són els següents:



4.1. Compromís polític

La implicació de l'Ajuntament és imprescindible per a determinar la transversalitat del programa.



4.2. Aliances

Les dinàmiques entre els agents clau del municipi, així com la relació entre municipis, defineix l'abast del programa.



4.3. Lideratge i impuls

La disponibilitat d'un recurs humà que coordini i faci seguiment del LECXIT és clau per a garantir l'èxit del programa.



4.4. Implicació dels agents

El rol dels centres educatius, de les biblioteques i de la xarxa comunitària determina el potencial del programa.

4.1. El compromís polític



La repercussió i l'impacte del programa LECXIT al municipi tenen molt a veure amb el **compromís polític de les regidories que hi participen**. El fet que diverses àrees de govern d'un ajuntament s'alineïn i treballin en xarxa per assolir els objectius educatius i comunitaris que proposa el LECXIT, demostra la legitimació de la política pública i fomenta un major apropament dels equipaments municipals cap a la ciutadania. Això té lloc gràcies a la transversalització de les polítiques locals basades en els serveis a les persones, com és el cas del LECXIT, que fomenten i faciliten una àmplia participació comunitària (en aquest cas, formada pel voluntariat, les famílies, els infants i els docents o altre personal dels centres educatius que hi participi).

Per tant, depenent dels objectius locals que es vulguin assolir de forma consensuada entre les diferents àrees de govern i/o l'alcaldia, el programa pot esdevenir una aposta transversal al consistori o tenir un

abast més restringit o vertical impulsat per una única àrea del govern. Aquesta àrea acostuma a ser l'àrea d'educació, que, sovint, fa de pont entre els centres educatius i l'Administració local.

La situació del programa LECXIT a l'agenda política municipal, així com la transversalitat del programa en relació amb les diferents regidories que contribueixen a la seva implementació, seran factors clau en la definició dels recursos econòmics i humans que es destinaran al projecte i que s'hauran de preveure en els pressupostos municipals anuals. Tant si es disposa de recursos propis provinents d'una o de diverses àrees com si els recursos provenen d'altres institucions (com ara el Departament d'Educació, a través del PEE, o les diputacions o els consells comarcals, mitjançant subvencions i fons de finançament), **la qualitat i l'impacte del programa es veuran condicionats segons els recursos que s'hi destinin**.



A Soc un municipi que inicio el programa LECXIT

L'àrea de govern o l'alcaldia impulsora, amb interès d'esdevenir part del conjunt de municipis que implementen el programa, presenta el LECXIT a la resta d'àrees, tot buscant les complicitats necessàries per a tendir cap a la transversalitat del projecte. Les àrees polítiques i tècniques que normalment es troben implicades en la coordinació del LECXIT són les següents:

- **L'àrea d'educació.** Sovint és l'àrea impulsora del programa i fa de pont entre els centres educatius i la resta d'àrees de l'Administració local.
- **L'àrea de cultura.** És l'àrea que manté la relació més estreta amb les biblioteques municipals, que són els agents que enriqueixen el LECXIT per mitjà de propostes de promoció i d'animació a la lectura.
- **L'àrea de participació i/o comunitat.** Aquesta àrea té un pes molt rellevant en la promoció de la participació ciutadana i en la recerca de voluntariat.
- **L'àrea de comunicació.** És l'àrea que dona a conèixer els èxits del programa

i els beneficis que aquest aporta al municipi i acompanya altres àrees de govern en la difusió de la crida de voluntariat.

- **Altres àrees.** Per exemple, l'àrea de joventut o l'àrea de benestar social, atès que són àrees molt properes a dues franges d'edat, la del jovent i la de la gent gran, susceptibles a la participació com a voluntariat del LECXIT.

Un cop s'han definit les aliances a l'ajuntament i es coneix la implicació de cada àrea de govern en l'impuls del LECXIT, és important detectar la possibilitat de destinar recursos econòmics al programa. En aquesta guia, trobareu un capítol en què es tracta sobre els recursos econòmics i humans associats al programa. En tot cas, en aquest moment del disseny i la planificació del programa, l'ajuntament ha de decidir els recursos humans i econòmics que pot destinar al LECXIT (bé sigui perquè disposa de romanents en l'any fiscal o perquè és a temps d'incloure partides de despesa als pressupostos anuals).

B Soc un municipi que implemento el programa LECXIT i vull ampliar-ne els beneficis

La transversalitat del programa, que amplia la seva legitimitat i incrementa l'apropament del consistori a la ciutadania, és determinada per la implicació de les diferents regidories de l'ajuntament. A més, la participació de més d'una àrea de govern permet compartir la reserva i la destinació de recursos econòmics al LECXIT i la distribució de responsabilitats entre els recursos humans.

D'acord amb les experiències de municipis que implementen el programa, els **escenaris desitjables pel que fa al compromís polític són:**

1. El LECXIT es desenvolupa de forma conjunta i transversal comptant, com a mínim, amb les àrees de govern d'educació, cultura i participació, que són les essencials.

2. Es disposa i/o preveu una o unes partides pressupostàries específiques per al programa LECXIT que recullen aspectes com la contractació de personal, la realització d'activitats complementàries i/o la dinamització de l'espai. A més, els recursos humans del consistori dedicats al programa tenen una reserva d'hores suficient per a acomplir les seves funcions.

L'objectiu és que el municipi s'apropri als escenaris desitjables, és a dir, que tracti d'enfortir el compromís polític amb la implicació de les àrees clau, l'increment de temps de dedicació dels recursos humans principals del LECXIT i/o la destinació de partides econòmiques específiques per a ampliar les activitats del programa. Així, el grau d'intensitat del compromís polític envers el LECXIT té repercussió en l'assoliment dels beneficis del LECXIT:³

[Figura 1]

Corba de millora del programa LECXIT per mitjà del compromís polític



³ A l'annex 1, trobareu una rúbrica que us permetrà observar la implementació que cada municipi duu a terme del programa i els diferents escenaris descrits amb més detall.

Què funciona als municipis?

Què funciona a Barberà del Vallès?

El LECXIT s'impulsa des del PEE, que s'emmarca en el Pla local d'infància i adolescència de l'àrea d'Educació del municipi. La coordinació del projecte, però, es fa de manera transversal entre tècnics situats a les àrees d'educació, l'Oficina de Convivència i Participació Ciutadana i l'àrea de Cultura a través de la implicació de la Biblioteca Municipal. La coordinació entre aquestes àrees facilita l'ampliació de la captació de voluntariat a través del vincle amb diferents entitats i associacions del municipi. Els professionals de les diferents àrees que hi participen mantenen reunions periòdiques, que els permeten treballar en xarxa i enriquir el projecte.

Alhora, es fa un acompanyament molt proper de l'alumnat que hi participa, a través de la dinamitzadora del LECXIT i de la implicació de l'educadora social pertanyent a l'àrea d'Educació, que supervisa el LECXIT i que té una relació directa amb Serveis Socials. Per tant, per mitjà del contacte directe entre professionals implicades en el projecte s'amplia el focus d'intervenció i de seguiment dels infants que participen en el LECXIT. La transversalitat del projecte s'amplia mitjançant la participació de les entitats ciutadanes i l'acompanyament pedagògic del projecte per part de l'assessora de llengua, interculturalitat i cohesió social (LIC) del Departament d'Educació.

Què funciona a Badalona?

L'Ajuntament realitza un concurs públic per tal d'externalitzar la coordinació del Projecte d'hàbits lectors, en què s'inclou la contractació de dues dinamitzadores del LECXIT (per a 15 h, l'una, i per a 10 h, l'altra) que treballen en contacte estret amb la tècnica d'Educació de l'Ajuntament. La dinamitzadora té formació en biblioteques i promoció de la lectura, i les seves funcions són coordinar els espais LECXIT que s'implementen en diversos centres del municipi, fer l'acompanyament del voluntariat i estar en contacte permanent amb els referents i amb l'Ajuntament per tal de supervisar el funcionament del projecte.

A més, l'Ajuntament disposa d'una partida per comprar material per a les diferents sessions grupals que es fan durant el curs escolar, per formar el voluntariat, per comprar llibres per a les maletes de lectura que van passant pels diferents punts LECXIT i per oferir formacions entorn del foment de l'hàbit lector, tant per a professionals com per a voluntaris.

Dins del programa LECXIT es programen dues activitats lúdiques al llarg del curs escolar, per tal d'apropar les famílies dels infants que participen en el projecte i crear un espai compartit de sensibilització sobre la importància de la lectura.

4.2. Les aliances (intramunicipals i intermunicipals)



Les aliances al municipi s'estableixen entre l'ajuntament i els agents clau del programa: els centres educatius del territori i els equipaments culturals del municipi, com ara les biblioteques. La creació d'aquestes aliances determina l'abast del programa LECXIT:

una dimensió d'abast municipal, si es vol garantir la participació de tots els centres educatius del territori i el treball transversal entre diferents àrees i equipaments del municipi; o **una dimensió parcial o localitzada**, si l'execució del programa es focalitza en unes escoles i biblioteques del municipi concretes.

L'existència i el nombre d'aliances és un factor essencial per a concretar l'abast del programa, però la **definició de la tipologia i de la qualitat de la coordinació** és igual d'important a l'hora de tramitar les aliances intramunicipals.

L'ajuntament i els agents clau que participaran en el programa han de decidir si la comunicació serà espontània —és a dir, en funció dels esdeveniments que ocorrin durant la implementació del LECXIT— o si es planificaran reunions periòdiques per fer el seguiment del programa.

El LECXIT és un programa dissenyat perquè sigui fàcil d'implementar, independentment de la grandària del municipi. Així i tot, pot ser que municipis amb menys de cinc mil habitants tinguin dificultats per disposar d'equipaments culturals —com ara la biblioteca pública—, de recursos econòmics i humans o d'una borsa de persones voluntàries suficient per a impulsar i mantenir el LECXIT.⁴ **Les aliances també es poden establir fora del municipi i és possible implementar el programa de forma associada.**

A Soc un municipi que inicio el programa LECXIT

Les àrees de govern que impulsen el programa han de decidir l'abast del programa, això és, quantes escoles i quants equipaments culturals (principalment, biblioteques) voldrien que hi participessin. Aquesta decisió estarà condicionada pel compromís polític amb el programa, per les relacions existents entre l'ajuntament i aquests agents, per l'existència d'un

PEE i/o per una aposta d'escalabilitat del programa. És igualment important la decisió sobre la inclusió del teixit associatiu, agrupacions de participació ciutadana i els centres educatius de secundària perquè es formi una borsa de voluntariat àmplia i estable. Un cop decidits els agents que es convidarà a participar-hi, l'ajuntament té la tasca de compartir amb ells la proposta.

⁴ La normativa de règim local estableix el llindar en cinc mil habitants per regular alguns dels serveis mínims que els municipis han de garantir (per exemple, la biblioteca pública) (article 67 del Decret legislatiu 2/2003, del 28 d'abril, pel qual s'aprova el Text refós de la Llei municipal i de règim local de Catalunya).

Material de suport de la Fundació Bofill

La presentació del programa a les escoles, biblioteques i entitats del territori és un bon moment per compartir la guia **Com podem fer LECXIT?**, on s'explica, d'una manera senzilla i efectiva, tot el que cal tenir en compte per posar en marxa un espai Lecxit.

Tanmateix, el municipi pot fer servir el **Material de difusió per buscar voluntariat**, elaborat per la Fundació, així com la **Guia per a la formació del voluntariat LECXIT**, on es donen pautes útils per a preparar la sessió de formació inicial del voluntariat.

La formació del voluntariat també està dinamitzada des de la Fundació Bofill: es realitzen formacions en línia i també presencials per capacitar el voluntariat a fi que pugui acompanyar de la millor manera possible els infants participants (lecxit.cat/calendari-de-formacions).



fundaciobofill.cat/publicacions/guia-lecxit



lecxit.cat/recursos/material-difusio-per-buscar-voluntariat



fundaciobofill.cat/publicacions/guia-formacio-voluntariat-lecxit

En el marc de les converses amb els agents del municipi, és important presentar el tipus de coordinació i de seguiment del programa que l'ajuntament vol instaurar amb l'objectiu d'assolir l'escenari més sostenible i convenient per a tothom.

Un cop s'han consolidat les aliances intramunicipals, i si l'ajuntament ha decidit establir aliances intermunicipals, és l'hora de presentar la proposta al municipi o municipis adjacents o a aquells amb qui hi ha una relació de col·laboració administrativa perquè estudiïn el fet d'associar-s'hi i d'ampliar els equipaments educatius i culturals i/o la borsa de voluntariat.



Consulteu el Mapa Lecxit per saber si municipis propers disposen d'espais LECXIT (lecxit.cat/feslecxit/#mapa_espais_lecxit)

B Soc un municipi que implemento el programa LECXIT i vull ampliar-ne els beneficis

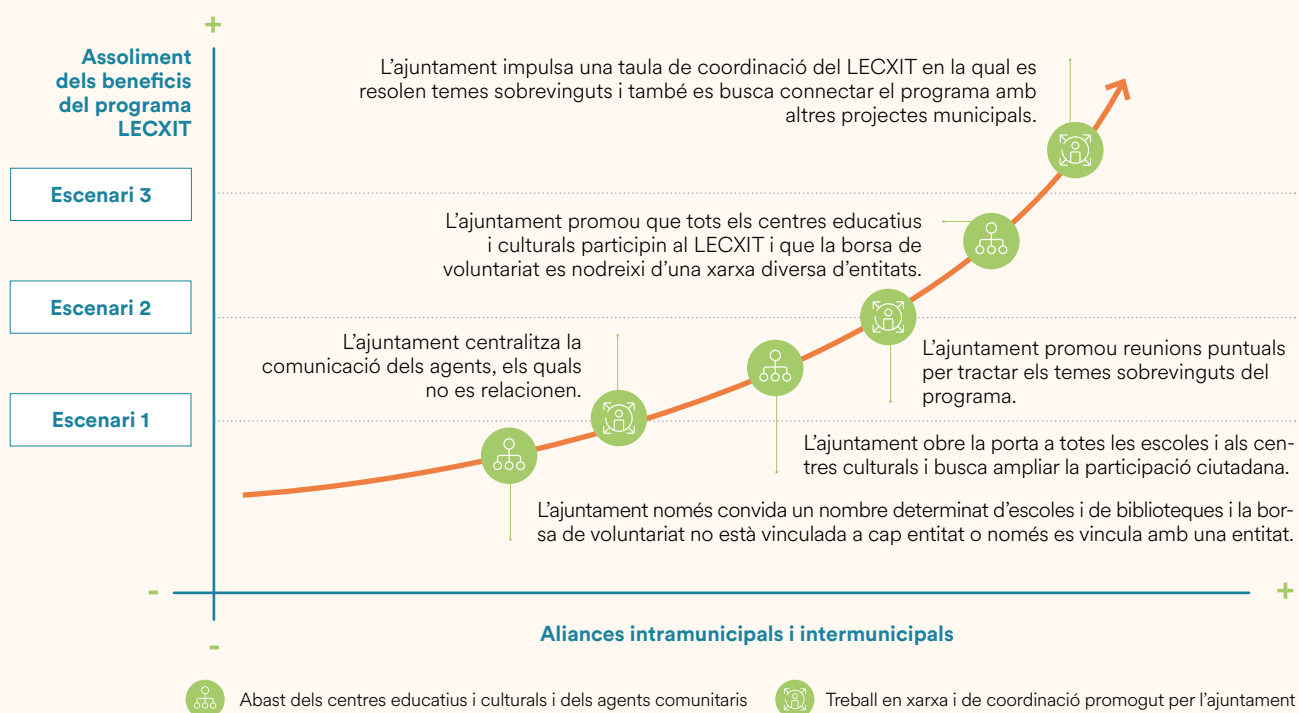
L'escalabilitat del LECXIT és un principi cabdal que permet als municipis ampliar l'abast del programa en tot moment. Durant la revisió del disseny, l'ajuntament ha d'estudiar l'oportunitat de traçar noves aliances i d'integrar altres equipaments educatius, culturals i/o associatius perquè el LECXIT esdevingui una política del territori. Sovint, a mesura que més agents participen en el programa, es requereix millorar les estratègies de coordinació; és a dir, l'ajuntament ha de revisar si la manera com es fa el seguiment del programa és l'òptima per a extreure'n el màxim profit. D'acord amb les experiències de municipis que implementen el programa, els **escenaris desitjables pel que fa a les aliances intramunicipals i intermunicipals són:**

1. L'ajuntament promou que totes les escoles i les biblioteques del municipi participin al LECXIT. Paral·lelament, la borsa de voluntaris i voluntàries es nodreix d'una xarxa diversificada d'entitats associatives del municipi (o d'altres municipis adjacents).
2. L'ajuntament dissenya taules de coordinació del LECXIT, programades periòdicament amb tots els agents implicats en el projecte. L'objectiu és supervisar el programa, però també connectar el LECXIT amb altres projectes municipals.

Certament, les particularitats i les possibilitats dels ajuntaments tindran una afectació especial en la consecució dels escenaris desitjables. El grau d'intensitat i de diversitat de les aliances municipals té repercussió en l'assoliment dels beneficis del LECXIT:

[Figura 2]

Corba de millora del programa LECXIT per mitjà de les aliances municipals



Què funciona als municipis?

Què funciona a Maçanet de la Selva?

Tots els centres educatius del municipi, dues escoles d'educació primària i un institut d'educació secundària, participen en el LECXIT. La participació de les escoles es promou des del PEE del municipi i la participació de l'institut des del Servei Comunitari. La coordinació propera amb els referents del PEE de cadascun dels centres i els tutors i tutores dels infants que participen en el projecte ha permès fer un seguiment integral de l'alumnat i millorar el treball en xarxa entre els diferents centres. D'aquesta manera, s'ha aconseguit que l'alumnat i les famílies dels diferents centres es coneguin i que s'afavoreixi la cohesió social, atès que es trenquen les dinàmiques segregacionistes i es generen sinergies entre centres per a la promoció d'activitats conjuntes de promoció de la lectura.

Què funciona a Roda de Ter i a les Masies de Voltregà?

Els municipis de Roda de Ter i les Masies de Voltregà sumen esforços en la formació del voluntariat. Fa uns anys que aquests municipis realitzen conjuntament les sessions de formació de les persones voluntàries i així són capaços de treballar plegats en l'elaboració del material i en la realització de les sessions de formació. En aquests moments, pel que fa a les Masies de Voltregà, el LECXIT forma part del PEE i es duu a terme a l'escola de Sant Hipòlit de Voltregà, que n'assumeix també la gestió.

Actualment s'està explorant l'oportunitat de traçar noves aliances amb altres municipis propers, com Manlleu o Vic, amb l'objectiu d'ampliar el grup de municipis col·laboradors en la implementació del LECXIT. Això permetrà també compartir més estratègies o experiències amb els mentors i mentores per tal que l'acompanyament lector pugui esdevenir una actuació d'èxit.



4.3. El lideratge i l'impuls



La presència d'un agent referent i impulsor del LECXIT al municipi és imprescindible per tal de coordinar els diferents actors o àrees de l'ajuntament i els centres educatius implicats en el projecte. Al mateix temps, aquest agent impulsor ha de ser capaç de vehicular la comunitat en el projecte (voluntariat, entitats de base social, casals de gent gran...), i aconseguir així que a cada nova edició del LECXIT al municipi la participació i el vincle de la ciutadania amb el programa s'incrementin. Un bon lideratge i una coordinació eficient faran possible que, a llarg termini, el LECXIT esdevingui un projecte de referència tant per a la ciutadania com per als centres educatius implicats.

Encara que no hi ha un únic camí possible, els agents impulsors solen formar part de l'ajuntament o d'altres institucions vinculades a l'Administració local. La variabilitat dels agents impulsors depèn de l'especificitat de cada municipi, però, en general, hi ha aquests agents:

- **Agent impulsor dins de l'ajuntament.** Majoritàriament, la figura referent del LECXIT és el tècnic o tècnica de l'àrea d'educació. En alguns casos, són altres àrees les que entomen el lideratge del projecte, com, per exemple, el tècnic o tècnica de l'àrea de cultura o de l'àrea de benestar social, o una comissió específica a partir de diverses àrees de govern creada per a l'impuls del projecte.
- **Agent impulsor fora de l'ajuntament.** En casos puntuals, l'impuls del LECXIT l'assumeix el bibliotecari o bibliotecària del municipi o els centres educatius del municipi. En algunes experiències, la supervisió del LECXIT es lidera des del PEE, a través de la figura del tècnic o tècnica municipal que coordina el PEE o a partir dels equips de llengua, interculturalitat i cohesió social (assessors LIC) del Departament d'Educació.

A Soc un municipi que inicio el programa LECXIT

Segons les àrees de govern implicades, es podrà determinar qui ostentarà el càrrec d'agent impulsor. Tot i que l'agent impulsor pot treballar «en solitari» (és a dir, una sola persona és l'única responsable d'acomplir les responsabilitats assignades al rol), és recomanable que les tasques de l'agent impulsor les entomi un grup motor o comissió en què conflueixin, com a mínim, dues àrees de govern. L'agent impulsor ha de tenir la capacitat de fer efectiva la coordinació dels agents.

LIDERATGE I COORDINACIÓ

L'agent impulsor ha de vehicular la comunitat en el projecte i aconseguir que cada nova edició augmenti el vincle amb la ciutadania.

B Soc un municipi que implemento el programa LECXIT i vull ampliar-ne els beneficis

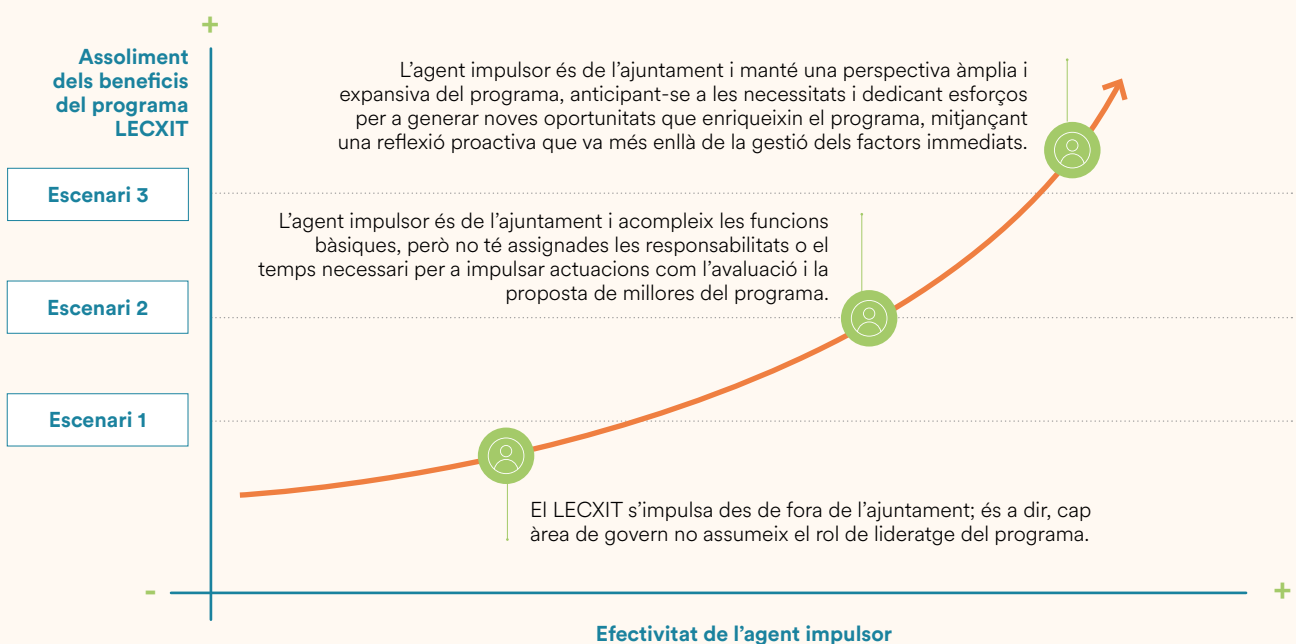
La consolidació del rol de l'agent impulsor és fonamental per al futur del programa. Quan calgui revisar aquest factor del disseny del programa, l'ajuntament ha d'estudiar si les responsabilitats assignades i les hores destinades al càrrec de l'agent són les adequades i suficients perquè aquest pugui complir els seus objectius. Tanmateix, cal valorar l'oportunitat de crear un grup motor o una comissió que porti de manera conjunta el rol. D'acord amb les experiències de municipis que implementen el programa, l'**escenari desitjable pel que fa a la figura de l'agent impulsor és:**

- L'agent impulsor té ben definides les seves responsabilitats i disposa de la dedicació necessària per a garantir la implicació de les diferents àrees i dels agents municipals que hi participen i per a avaluar les millores i els recursos que cal implementar per a cada curs escolar. El rol de l'agent impulsor el capitalitza l'ajuntament i ho fa de forma conjunta amb les diferents àrees de govern, garantint que la presa de decisions sigui compartida i consensuada.

La figura de l'agent impulsor pot adoptar diferents escenaris d'implementació. Segons la transversalitat de les seves actuacions i la capacitat que té per a influir en el programa, aquests elements tenen repercussió en l'assoliment dels beneficis del LECXIT:

[Figura 3]

Corba de millora del programa LECXIT per a l'efectivitat de l'agent impulsor



Què funciona als municipis?

Què funciona al Prat de Llobregat?

El LECXIT s'impulsa des de l'àmbit lector del programa «Interseccions», en què conflueixen l'àrea d'Educació i l'àrea de Cultura. En el projecte, a més, hi intervé el voluntariat, que es troba dins l'àrea d'Acció social. La coordinació general del projecte, però, es fa des d'Educació, que organitza amb una mirada educadora totes les actuacions que s'impulsen: teixint xarxes amb la biblioteca per tal d'enriquir els espais LECXIT amb recursos diversos per a la lectura, en contacte directe amb el Centre de Recursos Pedagògics del Departament d'Educació a fi de millorar la qualitat pedagògica del projecte, col·laborant amb el Servei Comunitari dels centres de secundària gràcies al qual els joves fan de voluntaris o vinculant el LECXIT amb els dos PEE que té el municipi.

La visió a llarg termini del projecte permet al municipi construir una estructura de l'equip d'una manera ferma i consolidar la inclusió de LECXIT en l'estratègia educativa municipal, però també en els projectes educatius de centres de les diferents escoles i dels instituts que hi participen. A més, el LECXIT manté contacte directe amb els altres projectes de promoció del gust per la lectura i de millora de la comprensió lectora que s'inclouen en el programa «Interseccions»; d'aquesta manera s'aprofiten els recursos i les idees d'altres projectes per complementar les activitats proposades als espais LECXIT, com, per exemple, activitats obertes per a totes les famílies.

Què funciona a Santa Coloma de Gramenet?

LECXIT s'impulsa des del PEE. Concretament, tant l'Equip de Llengua, Interculturalitat i Cohesió Social (ELIC) com el Servei d'Educació del municipi actuen d'agents impulsors del projecte. A més, compten amb una dinamitzadora contractada a través del pressupost del Departament d'Educació de la Generalitat de Catalunya i del pressupost de l'Ajuntament destinats al PEE. A la coordinació i l'impuls del projecte, també hi col·laboren les direccions i el personal de les biblioteques municipals. L'estreta cooperació entre aquests agents té com a objectiu enriquir el LECXIT amb la incorporació d'activitats d'animació i promoció de la lectura, que es realitzen a les biblioteques municipals que hi participen.





4.4. La implicació dels agents

L'existència d'un agent impulsor i d'un compromís polític ferm envers el projecte LECXIT és cabdal a l'hora de vetllar pel compliment dels objectius anuals que s'estableixen amb la implementació del programa als municipis. Tanmateix, el desenvolupament del LECXIT amb garanties d'un impacte alt i d'un lligam sòlid i estable amb la ciutadania i els centres educatius només és possible si des de l'ajuntament es garanteix una xarxa àmplia d'agents educatius i socials implicats en el projecte; és a dir, personal tècnic de les diferents àrees de l'Administració local que hi participen, referents dels centres educatius de primària i secundària i actors vinculats directament amb la ciutadania, com són les oficines de voluntariat o les associacions cíviques.

Els agents, mitjançant la creació d'una taula o comissió de coordinació del LECXIT convocada per l'agent impulsor del projecte al municipi, seran els encarregats de vetllar pel funcionament correcte de les diferents tasques que comporta la implementació del projecte. És a dir, tot i comptar amb la figura supervisora de l'agent impulsor, el LECXIT és una proposta que vol promoure el lideratge distribuït i col·laboratiu. La participació en diferents tasques i actuacions del LECXIT reforçarà el sentiment de pertinença al programa i als seus propòsits. A més, la veritable col·laboració dels diferents agents educatius i socials durant la implementació del programa és la constatació que el LECXIT és un projecte amb una gran empremta comunitària.



4.4.1. El rol dels centres educatius

El valor que els centres educatius donen al LECXIT dins el seu projecte educatiu de centre (PEC) i/o el vincle d'aquest amb el PEE en el cas dels municipis que en disposin, té una relació directa amb la millora de la competència lectora i el vincle amb l'escolaritat de l'alumnat i, al mateix temps, permet fer una avaluació i un seguiment integral de cadascun dels infants que participen en el programa. En aquest punt, convé recordar que al LECXIT hi poden participar tant els centres d'educació primària —que vetllaran per la prioritització, la derivació i l'acompanyament dels infants que intervindran en el LECXIT— com els centres d'educació secundària —que poden vehicular la participació de l'alumnat de tercer i quart d'ESO com a voluntariat a partir de l'assignatura de Servei Comunitari.

Per tal d'assolir una implicació activa i reeixida dels centres educatius en el LECXIT, hi ha dues vies que permeten generar aquesta interconnexió entre els centres educatius i l'ajuntament:

DE PRIMÀRIA A SECUNDÀRIA

Al LECXIT hi poden participar tant els centres d'educació primària com els centres d'educació secundària, tot i que amb rols diferents.

- **L'assignació d'una figura referent o coordinadora a cadascun dels centres.** Aquesta figura participarà en les trobades de coordinació del LECXIT impulsades per l'ajuntament, mantindrà un contacte estret amb la persona dinamitzadora de l'espai LECXIT, acompanyarà els tutors i les tutores a fer una selecció adequada de l'alumnat que hi participarà i farà un seguiment correcte dels infants (o dels joves que hi fan voluntariat a partir del Servei Comunitari en el cas dels centres d'educació secundària).
- **La implicació dels tutors i tutores dels infants en el cas dels centres d'educació primària.** Aquest aspecte és fonamental tant pel que fa a la selecció i el seguiment de les millores competencials de l'alumnat que participa en el LECXIT com pel que fa als vincles amb les famílies. La relació del tutor o tutora amb les famílies és essencial perquè aquestes hi vulguin participar i entenguin la importància i l'impacte del programa en l'estudiant. Tanmateix, l'acompanyament a la família per formalitzar la seva participació i per garantir l'adherència dels infants durant la vida del programa és una contribució valuosa en mans de l'equip docent. Addicionalment, el vincle amb els voluntaris i les voluntàries que acompanyen setmanalment els seus infants és desitjable amb l'objectiu de reforçar el treball que ja es fa a l'aula per tal d'ampliar-lo i enriquir-lo més enllà de l'escola.

Què funciona a Caldes de Montbui?

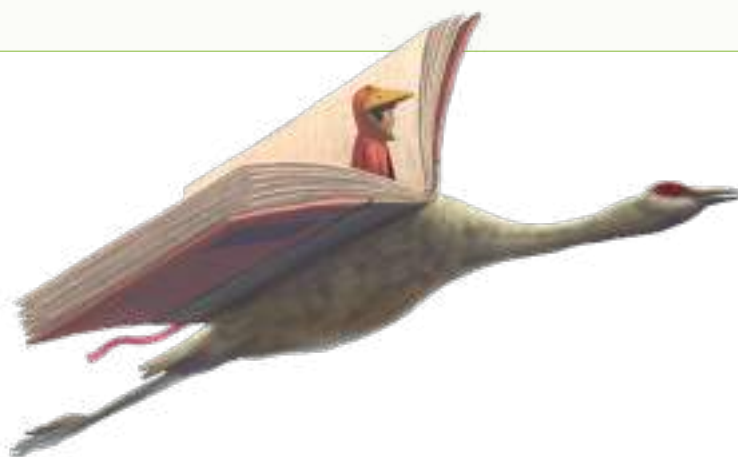
A Caldes de Montbui, el LECXIT es desenvolupa físicament a les mateixes escoles de primària; d'aquesta manera es facilita l'accés tant dels infants com de les famílies, ja que no es requereix cap desplaçament per a poder-hi participar. Cadascuna de les escoles que participen en el projecte LECXIT té un coordinador que actua com a referent del projecte per als docents. Les seves funcions són acompanyar els docents en la selecció dels infants que intervenen en el LECXIT i fer de pont entre els docents i el coordinador del voluntariat, per tal de garantir un seguiment conjunt dels infants.

Pel que fa a la coordinació dels mentors, cada centre té una persona que, de forma voluntària, és present a totes les sessions i s'ocupa del seguiment i de la gestió del voluntariat, a més de tenir contacte directe amb el referent dels centres educatius. Un cop per trimestre, els agents implicats en el projecte (centres, coordinadors de voluntariat i tècnics i tècniques municipals) es troben per supervisar els espais LECXIT i per fer propostes de millora.

Què funciona a Terrassa?

Des de l'inici de la implementació del LECXIT, a Terrassa es va organitzar un seminari des del Centre de Recursos Pedagògics del Departament d'Educació, on participen els referents dels centres d'educació primària, els centres d'educació secundària, el voluntariat adult i les biblioteques.

L'objectiu del seminari és disposar d'un espai fix per a la coordinació, l'anàlisi, la valoració i la proposta de millores del projecte LECXIT, en general, i dels espais LECXIT de què disposa el municipi. Els membres que formen part del seminari es troben una vegada al mes (dues hores cada cop), i l'assistència al seminari aporta un certificat del Departament d'Educació que repercuteix en l'experiència professional dels docents.



4.4.2. El rol de les biblioteques

El plaer per la lectura i el foment de l'hàbit lector dels infants que participen en el LECXIT provenen de l'accés a entorns lectors diversos i de l'accés als gèneres literaris i a altres tipologies de textos amplis i engrescadors per als ulls i els interessos dels infants. Sens dubte, els equipaments municipals i els tècnics que per excel·lència poden acompanyar els infants i el voluntariat en aquest camí únic i personalitzat pel món dels llibres i la lectura, són les biblioteques municipals i els bibliotecaris i les bibliotecàries que hi treballen. A més, les

biblioteques són un banc de recursos formidable, no només per la col·lecció de llibres i altres materials d'hemeroteca de què disposen, sinó també perquè so-

vint són coneixedores de propostes d'activitats grupals per al foment de la lectura i perquè són l'agent més experimentat del municipi pel que fa a la promoció d'activitats relacionades amb els llibres obertes als infants, als joves i a la resta de la ciutadania dels municipis.

Un espai LECXIT en què la biblioteca municipal té una vinculació important, ja sigui com a assessora o promotora d'activitats o bé com a espai que acull les parelles LECXIT en les trobades setmanals, és una molt bona oportunitat per a ampliar l'accés dels infants als llibres i a la possibilitat d'escollir i traçar el seu propi camí lector. Alhora, aquesta connexió amb el projecte promou que ciutadans i ciutadanes que potser no havien fet ús de la biblioteca o ho havien fet d'una manera esporàdica, transformin els seus hàbits lectors i l'accés de la cultura a través d'un ús quotidià de l'equipament i de les activitats que s'hi proposen.

TRAÇAR EL CAMÍ LECTOR

Les biblioteques promouen activitats, acullen parelles LECXIT i ofereixen recursos per al foment de la lectura.

Què funciona a Sabadell?

El LECXIT s'impulsa conjuntament des de les àrees d'Educació i Cultura, a través de la participació en el projecte de la majoria de les biblioteques del municipi, que reben infants de set centres educatius d'educació primària. Per a la coordinació entre les biblioteques, els centres i l'àrea d'Educació de l'Ajuntament, hi ha un referent únic per a totes les biblioteques, que s'encarrega de supervisar i acompanyar els diferents professionals de les biblioteques que participen en el LECXIT. Les biblioteques s'encarreguen de la coordinació i la dinamització del LECXIT en el seu dia a dia, tant pel que fa al seguiment de les parelles lectores 1x1 com per a l'enriquiment del projecte amb activitats grupals de promoció i animació a la lectura. A més, un cop l'any organitzen una activitat conjunta de promoció de la lectura amb els centres educatius, que es fa als grups classe en què hi ha alumnat que participa en el LECXIT.

4.4.3. El rol dels agents de promoció del voluntariat

Un espai LECXIT que compta amb la participació de ciutadans i ciutadanes de diferents rangs d'edat és un espai que garanteix que aquest projecte sigui divers, enriquit a partir de les diferents experteses i trajectòries vitals que s'hi troben i que, en definitiva, esdevingui un projecte amb una mirada comunitària. Per tal d'assolir aquesta fita, l'escenari òptim és aconseguir que els espais especialitzats en voluntariat dels ajuntaments, com són les oficines de voluntariat o els serveis de voluntariat municipals, entomïn la gestió dels mentors i mentores del LECXIT, en què s'inclouen els aspectes següents: la crida de voluntariat entre la població del municipi, la selecció acurada del voluntariat que hi participa per tal de garantir que els perfils s'ajusten a la proposta del LECXIT i un seguiment proper dels mentors i mentores a través del treball conjunt amb la persona dinamitzadora de

l'espai LECXIT i la participació en les taules o comissions de coordinació del LECXIT.

MIRADA COMUNITÀRIA

Els espais municipals especialitzats en voluntariat poden contribuir a la cerca i coordinació de mentors i mentores.

Què funciona a Barberà del Vallès?

Des de l'Oficina de Convivència i Atenció Ciutadana, a través del Punt de Voluntariat, es vehicula la participació de les entitats ciutadanes, que en el cas del LECXIT actuen com a espais d'acollida i de recerca de voluntariat. Hi participen diverses associacions de famílies d'alumnes (AFA) i també el Servei Ciutadà d'Acollida a la Immigració (SCAI), atès que molts dels infants que hi participen són d'origen migrant i, per tant, el LECXIT està directament relacionat amb el seu propòsit social. A través d'aquestes entitats i del LECXIT, s'ha incrementat l'accés i l'ús quotidià de la Biblioteca Municipal de les famílies que tenen infants que participen en el projecte.

Pel que fa al Punt de Voluntariat, aquest fa la crida de mentors i mentores a través dels mitjans de difusió i comunicació de l'Ajuntament i a partir de xerrades de difusió del projecte als diferents instituts del municipi, per tal de promoure la participació del jovent de més de setze anys com a mentors i mentores LECXIT. A més, des de l'Ajuntament s'articula un curs d'iniciació al voluntariat, la formació d'introducció al LECXIT i una sessió d'aprenentatge impulsada per l'assessora LIC del Departament d'Educació. L'oportunitat de disposar de diversos espais de formació dota els mentors i mentores de molts recursos i facilita un acompanyament molt proper en la seva tasca com a acompanyants en la lectura dels infants.

Ara bé, tant si es disposa d'un punt o oficina de voluntariat com si no, és important definir canals diversos per a la difusió i la recerca de voluntariat que permetin arribar a tota la ciutadania. Per tal de garantir una participació àmplia i diversa, les escoles poden fer difusió de la captació de voluntariat entre les famílies, i la biblioteca pot fer-ho a través dels ciutadans que hi van de forma habitual; així mateix, els centres educatius de secundària, els espais joves i les associacions juvenils poden convidar el jovent que en forma part a participar-hi, i els casals de gent gran poden fer una crida convidant les persones de la tercera edat del municipi a fer-ho, etc.

A més, per tal de bastir un vincle estable amb la comunitat, la participació activa d'entitats del tercer sector o del món de l'associacionisme del municipi en la difusió i la recerca de voluntariat, en la promoció d'activitats de formació per al voluntariat i/o en les taules o les comissions de coordinació del LECXIT, pot fomentar que, edició rere edició, la ciutadania senti que el LECXIT és un projecte que millora el benestar, no només dels infants sinó també de la comunitat del barri, del poble o de la ciutat en què s'implementa.

A Soc un municipi que inicio el programa LECXIT

Un cop s'han establert les aliances municipals, cal concretar el paper dels centres educatius, de les biblioteques i dels agents comunitaris en el programa. L'ajuntament ha de valorar quin grau d'implicació li agradaria que els agents adoptessin. Aquesta decisió no és fútil perquè la responsabilitat de l'ajuntament i, en gran part, de l'agent impulsor, serà garantir que els centres educatius i la resta dels agents municipals tinguin el suport i l'acompanyament necessaris per a mantenir el paper assignat. Sovint, una major implicació està associada a

més recursos humans i més disponibilitat horària, elements que han d'estar garantits, en la mesura que sigui possible, per l'ajuntament. Segons les dinàmiques entre els agents, aquesta decisió es pot prendre conjuntament amb els centres educatius, les biblioteques i els agents comunitaris, valorant la capacitat per a mantenir la implicació durant la vida del programa. En tot cas, abans d'engegar el programa LECXIT, el paper que cada agent adoptarà ha de quedar clar i s'han de poder establir les responsabilitats i les funcions de cadascun d'ells.

B Soc un municipi que implemento el programa LECXIT i vull ampliar-ne els beneficis

La revisió del paper que implementen els centres educatius, les biblioteques i el teixit associatiu o els agents comunitaris és clau per a obtenir tots els beneficis del LECXIT. En aquest punt, les millores han de tendir cap a la promoció de la implicació, cada cop més intensa, dels actors perquè s'asso-

leixi un escenari en què, de forma col·laborativa i amb un lideratge distribuït, el govern del programa sigui compartit. D'acord amb les experiències de municipis que implementen el programa, els **escenaris desitjables pel que fa al rol de la xarxa d'agents implicats en el projecte són:**

1. Els **centres d'educació primària** designen una persona coordinadora del LECXIT que es responsabilitza de la selecció dels infants, juntament amb els tutors i les tutores, dialoga amb la persona dinamitzadora de l'espai LECXIT i participa en els espais de coordinació del projecte que convoca l'ajuntament.
2. Els **centres d'educació secundària** difonen el LECXIT com una possibilitat més de l'assignatura de Servei Comunitari i participen en els espais de coordinació del projecte que convoca l'ajuntament.
3. Les **biblioteques municipals** consideren el LECXIT com a part de la seva programació, cedeixen l'espai per fer les trobades del LECXIT, assessoren els infants i els voluntaris participants i formen part dels espais de coordinació del LECXIT convocats per l'ajuntament.
4. Les **entitats del tercer sector o de base comunitària del municipi** fan difusió del projecte, contribueixen a la captació de voluntariat i/o a la seva formació i, a més, participen en els espais de coordinació que convoca l'ajuntament.

La implicació en el programa dels agents té repercussió en l'assoliment dels beneficis del LECXIT:

[Figura 4]

Corba de millora del programa LECXIT per tal d'assolir un lideratge compartit del programa



5

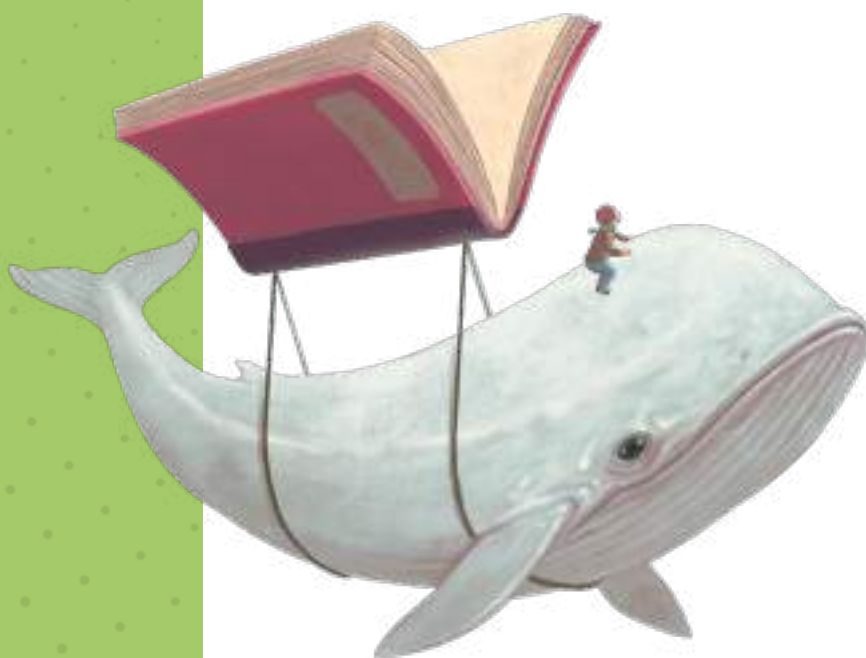
MODEL DE GOVERNANÇA:

Com es governa el programa LECXIT?

La governança és l'art que relaciona diversos actors institucionals i socials per aconseguir els objectius polítics i socials compartits. En el context més ampli, la governança implica la interacció i la coordinació entre diversos actors per prendre decisions, establir polítiques i gestionar recursos d'una manera eficient i efectiva. Entre els agents que hi participen, el Govern —i en el cas que ens ocupa, el Govern local— és qui té el paper de gestor, no pas d'equipaments ni de serveis públics, sinó de relacions.

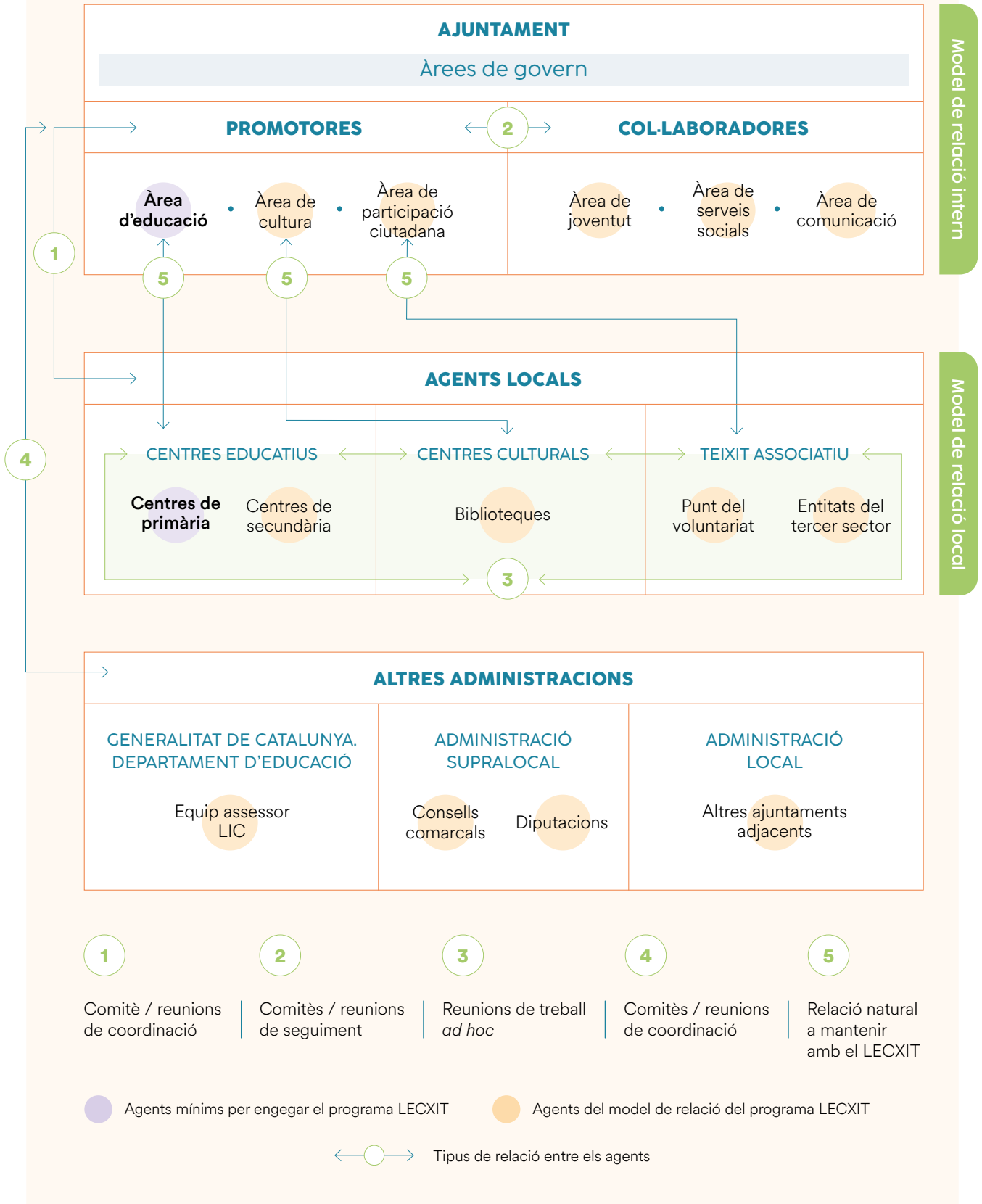
El programa LECXIT requereix una certa coordinació entre els agents. Com s'ha esmentat, com més agents hi intervenen, més imperiosa és la necessitat de governar les relacions. L'ajuntament s'ha de posicionar com l'agent responsable d'orquestrar les interaccions i, en funció de les particularitats del territori, ha de preveure quina serà la relació amb els diferents agents.

A continuació, es mostra un model de relació entre agents del programa:



[Figura 5]

Model de relació entre els agents del programa LECXIT



La descripció del tipus de relació entre els agents és la següent:

1. **Comitè de coordinació o reunió de coordinació.** És la forma desitjable de relació entre l'ajuntament i els agents municipals per fer el seguiment i impulsar el programa. Aquest tipus de trobades estan programades, segueixen un ordre del dia i tenen l'objectiu de resoldre els reptes de la implementació i de reflexionar sobre estratègies per fer créixer el programa.
2. **Comitè de seguiment o reunió de seguiment.** És la forma desitjable de relació entre les àrees de l'ajuntament que participen en el programa. L'objectiu de la reunió de seguiment és mantenir informades totes les àrees del desenvolupament del projecte i informar de riscos, si s'escau.
3. **Reunió de treball *ad hoc*.** Aquest tipus de reunió està destinada a resoldre qüestions concretes de l'operativa del programa entre els agents municipals. A partir d'aquestes trobades es poden elevar temes al comitè de coordinació.
4. En cas que el municipi hagi elaborat el seu PEE i que l'equip assessor LIC formi part del LECXIT, és desitjable fer **reunions de coordinació** per situar l'avenç del programa i la dependència amb altres iniciatives.
5. El LECXIT reforça les relacions naturals que existeixen entre l'àrea d'Educació i els centres educatius, l'àrea de Cultura i els centres culturals i l'àrea de Participació i les entitats del teixit associatiu. El primer contacte amb els agents locals per endegar el LECXIT, en cas que les àrees de govern hi participin, es recomana que es faci seguint els espais de coordinació habituals. Durant l'execució del LECXIT, la relació entre els agents per fer el seguiment del projecte es canalitzarà a través del comitè de coordinació, en què participaran altres agents.



La dimensió relacional de la governança es fonamenta en la **distribució coherent i transparent de les responsabilitats entre els agents**. Cada agent entén quin és el seu paper i les funcions que aconsegueix en l'ecosistema, mentre que el gestor de relacions va polint les desviacions que hi puguin haver gràcies a les interaccions recurrents amb els agents.

Segons el tipus d'implementació del programa LECXIT, les responsabilitats dels agents prendran una forma o una altra. Tot i així, es poden traçar un seguit de funcions bàsiques i complementàries associades a cada rol. A continuació, amb l'objectiu d'establir un guió orientatiu, es detallen les responsabilitats bàsiques (destacades en negreta i amb fons gris) i les complementàries associades als agents:

[Taula 2]

Agent	Responsabilitats
<p>Àrea d'Educació</p>	<p>Cercar complicitats i establir aliances a l'ajuntament per impulsar el programa LECXIT.</p>
	<p>Garantir la relació entre els centres educatius i la resta d'àrees de l'Administració local.</p>
	<p>Acompanyar els centres educatius en la implementació del programa (assessorament en la formalització de la participació de l'alumnat de primària, acompanyament en la presentació del projecte a les famílies, etc.).</p>
	<p>Promoure l'avaluació del programa (traslladar la importància de l'avaluació als centres educatius, planificar els moments de l'avaluació, etc.).</p>
	<p>Impulsar el programa amb la compra de nou material i/o la contractació de la dinamització dels espais LECXIT.</p>
	<p>Establir sinergies entre el LECXIT i altres projectes educatius del municipi.</p>
<p>Àrea de Cultura</p>	<p>Garantir la relació entre les biblioteques i els equipaments culturals i el programa LECXIT.</p>
	<p>Preveure la reserva pressupostària per impulsar el programa amb la compra de nou material, la celebració d'activitats i esdeveniments de tancament, etc.</p>
<p>Àrea de Participació</p>	<p>Garantir la relació amb les entitats del tercer sector o de base comunitària del municipi.</p>
	<p>Ocupar-se de la crida, de la selecció de voluntariat i del seu seguiment durant el transcurs del projecte (en cas que hi hagi una oficina del voluntariat).</p>
	<p>Coordinar les persones mentores i la gestió de la borsa de voluntariat.</p>
<p>Altres àrees</p>	<p>Col·laborar en el disseny i la planificació del programa LECXIT.</p>
	<p>Difondre i comunicar el programa LECXIT.</p>

Agent	Responsabilitats
Centres educatius (centres de primària)	Acompanyar l'equip docent en la selecció de l'alumnat que participarà en el projecte.
	Seguir el procés dels infants que participen en el programa.
	Acompanyar la família per formalitzar la seva participació i per garantir l'adherència dels infants durant la vida del programa.
	Implementar l'avaluació de resultats entre els estudiants i els grups LECXIT.
	Difondre la captació de voluntariat entre les famílies.
Centres educatius (centres de secundària)	Acompanyar l'equip docent en la detecció de l'alumnat que participarà com a voluntari/ària en el projecte.
	Difondre la captació de voluntariat entre les famílies.
Biblioteques	Facilitar els recursos (com ara l'espai físic on es duen a terme les trobades), llibres, materials d'hemeroteca, etc.
	Assessorar els altres agents en la selecció de llibres i en la proposta d'activitats.
	Dinamitzar l'espai LECXIT i, complementàriament, fer propostes d'activitats grupals.



Agent	Responsabilitats
Agent impulsor	Vetllar per l'acompliment de la planificació i el disseny general del programa.
	Convocar i liderar les sessions de coordinació entre els agents o transmetre la informació rellevant sobre el programa (en cas que no hi hagi sessions de coordinació).
	Compondre les parelles lectores 1x1 o ajudar a crear-les, i fer el seguiment durant la vida del programa de les parelles.
	Detectar millores per fer créixer el LECXIT i gestionar i elevar riscos que puguin intervenir en l'èxit del programa.
Agent col·laborador	Facilitar les tasques de l'agent impulsor del programa.
	Participar en les trobades LECXIT, ja sigui en la logística o en la dinamització.
Dinamitzador/a de l'espai LECXIT	Encarregar-se de l'obertura i el tancament de l'espai i que aquest estigui en condicions per celebrar la trobada.
	Coordinar l'assistència del voluntariat i dels infants i supervisar la comunicació entre les parelles.
	Vehicular i elevar les incidències a l'ajuntament i/o a l'agent impulsor.
	Coordinar la resta d'agents que formen part del LECXIT i participar en l'assistència a les taules o comissions de coordinació del LECXIT.
	Preparar i executar activitats extraordinàries que ajudin a generar confiança entre les parelles i el grup LECXIT i altres activitats que impulsin el programa.

L'agent impulsor, l'agent col·laborador i el dinamitzador de l'espai LECXIT són rols que sovint assumeixen agents de l'ajuntament o del municipi (centres educatius, biblioteques, etc.). Quan un agent, per exemple,

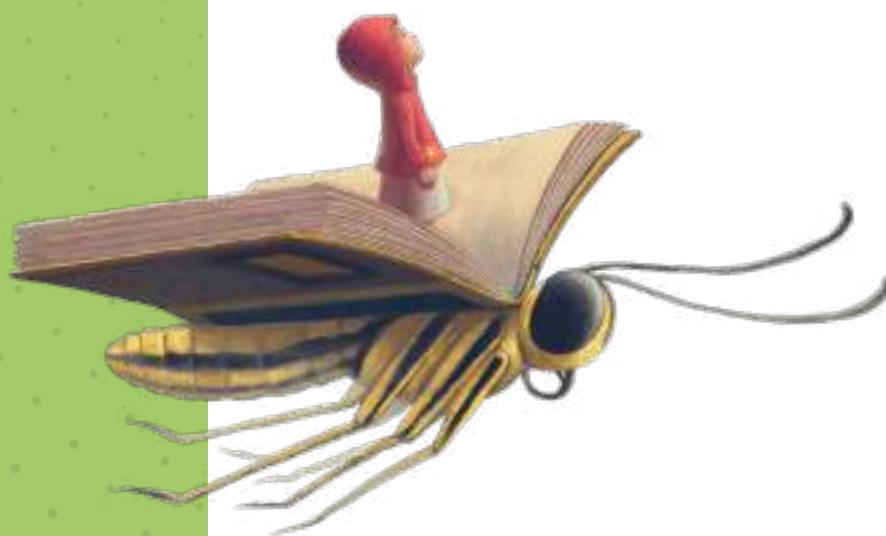
l'àrea d'Educació, assumeixi el rol de l'agent impulsor, haurà d'afegir a les seves responsabilitats les associades a aquest rol. D'una manera automàtica, tots els altres actors del programa esdevindran agents col·laboradors.

6

RECURSOS HUMANOS I ECONÒMICS:

Què hem de preveure?

Segons els escenaris d'implementació del LECXIT, convé que l'ajuntament disposi d'uns recursos humans i econòmics determinats, que s'hauran de preveure tant en els pressupostos anuals de l'ajuntament com en l'organització del temps per a la gestió i la coordinació del projecte. Així doncs, l'adaptabilitat del projecte a la idiosincràsia de cada administració local definirà quins són els recursos que s'hauran de tenir en compte en cadascuna de les edicions del LECXIT, tot i que es recomana disposar del màxim nombre de recursos possibles per tal de garantir una implementació del LECXIT enriquida i que generi un alt impacte tant en els infants com en la comunitat que hi participa. Per tant, els recursos humans i econòmics que cal preveure per al desenvolupament del projecte LECXIT són els següents:



Primer escenari

El primer escenari mostra els recursos humans mínims que el programa LECXIT requereix per a endegar-lo.

- **Agent impulsor.** La coordinació del projecte ha d'estar assignada a una persona o a un grup motor que tingui atribuït un temps mínim de dedicació. Com s'ha esmentat anteriorment, l'àrea d'Educació acostuma a adquirir aquest rol. L'objectiu de l'agent és vetllar per la planificació i el disseny general del programa i esdevenir el referent d'aquest. Aquesta figura haurà de disposar d'un temps setmanal per a la supervisió i la coordinació del projecte, que dependrà de la dimensió que el projecte té al municipi. A l'inici i al final de cada edició LECXIT, aquest temps de dedicació s'haurà d'ampliar per poder fer una revisió adequada dels objectius locals, juntament amb la taula o comissió de coordinació del projecte, així com per posar en marxa les millores del projecte que es vulguin implementar.
- **Referent/coordinador per a cadascun dels centres educatius.** Aquesta figura ha de disposar d'un temps setmanal específic per a la resolució de les necessitats que puguin sorgir durant el curs escolar, per a l'assistència a les taules o comissions de coordinació del LECXIT i per a l'acompanyament dels tutors o tutores a l'hora de fer la tria de l'alumnat que participarà al LECXIT. A més, s'haurà de preveure un temps per a l'assistència a les taules o comissions de coordinació del LECXIT, si és que l'agent participa en aquests espais de coordinació.
- **Referent bibliotecari.** Aquesta figura és bàsica en cas que la biblioteca o les biblioteques municipals participin en el programa. La persona referent de la biblioteca i, en general, l'equip de la biblioteca necessiten destinar un temps a la preparació de l'espai LECXIT i del material que s'ha utilitzar durant la sessió. Si aquesta figura també assumeix el rol de dinamitzador/a de l'espai LECXIT, caldrà que prevegi un temps extra per preparar l'animació de la lectura, ja sigui proposant activitats grupals o assessorant les parelles LECXIT en la lectura. A més del temps que es destini a aquestes tasques, s'haurà de preveure un temps per a l'assistència a les taules o comissions de coordinació del LECXIT, si és que l'agent participa en aquests espais de coordinació.
- **Referent de voluntariat.** El voluntariat és un dels pilars del projecte; per això és important que alguna persona s'ocupi de totes les fases implicades en la seva gestió, des de la captació fins al seguiment i la supervisió. Depenent del municipi, la gestió del voluntariat estarà desenvolupada per un o més agents. Sovint, en el procés de captació, hi poden participar serveis de voluntariat municipals específics, mentre que en la implementació la tasca de seguiment segurament recau en la persona dinamitzadora.

A l'inici del projecte cal preveure un temps específic per a la difusió de la campanya de voluntariat i la recerca de mentors o mentores, mentre que, durant l'execució, convé que disposi d'un temps setmanal dedicat a fer el seguiment del voluntariat que participa en el LECXIT.

A més, s'haurà de preveure un temps per a l'assistència a les taules o comissions de coordinació del LECXIT i un temps per al contacte amb associacions i altres agents

comunitaris que puguin contribuir a ampliar la participació de la ciutadania com a voluntaris o voluntàries del projecte.



A tall d'exemple orientatiu, la dedicació en hores d'aquests recursos humans estimada és la següent:

[Taula 3]

	Dedicació al LECXIT amb el primer escenari (1)	Dedicació al LECXIT amb la figura del dinamitzador/a de l'Espai LECXIT (segon escenari) (2)
Recurs humà	Hores de dedicació setmanal (3)	
Agent impulsor	de 2 a 3	de 0,5 a 1
Referent/coordinador per a cadascun dels centres educatius	d'1,5 a 2,5	de 0,5 a 1
Referent bibliotecari	d'1 a 2	de 0 a 0,5
Referent de voluntariat	de 0,5 a 1,5	de 0 a 0,5

Notes:

1. L'estimació d'hores es formula d'acord amb les premisses següents: hores per a un grup LECXIT format per un total de deu infants i deu persones voluntàries, aproximadament, que es reuneix un cop per setmana a l'Espai LECXIT durant una hora.
2. La forquilla de valor mostra els valors mínim i màxim en funció del grau d'implicació de l'agent. Així, el mínim preveu la realització de tasques bàsiques del rol i el màxim preveu una implicació més exigent, com ara la participació en les sessions mensuals de coordinació, si s'han establert.
3. Al segon escenari s'inclou la figura del dinamitzador/a de l'espai LECXIT. La contractació d'aquesta figura allibera de feina tots els agents. Aquest escenari s'analitza a continuació.

Segon escenari

El segon escenari mostra els recursos humans i econòmics que es poden sumar als del primer escenari.

- **Dinamitzador/a de l'espai LECXIT.** L'escenari ideal és comptar amb una persona dinamitzadora contractada que vetlli pel funcionament correcte de l'espai o els espais LECXIT del municipi, tant pel que fa a les trobades 1x1 entre mentors i infants com a la gestió i l'impuls de les activitats complementàries que es realitzin al llarg del curs. A més, el dinamitzador/a haurà de disposar d'un temps específic per a coordinar-se amb la resta dels agents que formen part del LECXIT i assistir a les taules o comissions de coordinació del LECXIT (centres educatius, referent/coordinador del projecte a l'ajuntament, referent de la captació de voluntariat, etc.). Les hores contractades pels municipis que han incorporat aquest recurs humà acostumen a ser entre 15 i 20 hores setmanals, i això els permet la dinamització d'entre quatre i cinc grups LECXIT, un per a cada dia de la setmana. Una fórmula d'èxit entre els municipis que disposen d'aquest recurs és la contractació de la persona dinamitzadora les tardes de dilluns a

dijous, per realitzar la sessió dels grups de lectura, i el matí de divendres, per a les reunions i les sessions de coordinació amb els agents implicats. El nombre d'hores i, fins i tot, el nombre de dinamitzadors de l'espai LECXIT s'han d'ajustar al nombre de grups d'infants que es formin. Per exemple, en municipis on hi ha vuit grups LECXIT o més, s'opta per contractar dues persones dinamitzadores perquè puguin atendre, simultàniament, dos grups d'infants cada tarda.

- **Activitats d'enriquiment i activitats complementàries.** S'haurà de preveure la contractació de talleristes o d'activitats educatives, així com del material que es requereixi perquè es puguin dur a terme correctament. En general, tots els espais LECXIT solen fer activitats grupals d'inici i de cloenda, però hi ha municipis que enriqueixen la proposta amb altres activitats durant el curs escolar o en moments assenyalats (abans de les vacances de Nadal, a la primavera...).

Tercer escenari

El tercer escenari mostra els recursos econòmics que es poden sumar als escenaris anteriors i que permetrà ampliar l'abast del projecte.

- **Difusió àmplia i multinivell.** Per tal que el màxim nombre de persones del municipi tingui coneixement del projecte, caldrà preveure la creació de materials per a la difusió i la captació de voluntariat per al LECXIT que permetin

arribar a diversos públics (vídeos explicatius per a les xarxes socials, cartells, fulletons...). La Fundació Bofill posa a disposició dissenys per a la difusió, així com suport en el procés de captació de voluntariat.

- **Formació continuada del voluntariat.** L'adhesió del voluntariat a l'espai LECXIT té molt a veure amb el sentiment de pertinença envers el projecte i amb l'enriquiment que aquest els pot comportar. Una bona manera de mantenir el vincle del voluntariat amb el projecte és a través de la proposta de formacions i de trobades que permetin als voluntaris i les voluntàries augmentar el seu aprenentatge entorn de la mentoria i l'acompanyament en la lectura, alhora que generen noves sinergies dins el grup de mentors i mentores.
- **Altres materials.** Alguns municipis destinen una o diverses partides pressupostàries per a la compra i l'adequació de l'espai en què es realitza el LECXIT, per tal que esdevingui un espai confortable per a la lectura, o bé compren nous llibres, ja sigui per a ampliar la col·lecció de què disposen les biblioteques o els centres del municipi o per a enriquir les biblioteques personals dels infants que participen en el projecte.



7

AVALUACIÓ:

Com podem mesurar els resultats del programa LECXIT al nostre municipi?



Com tota política pública, el programa LECXIT és una intervenció que impulsa l'Administració pública davant l'existència d'una necessitat o d'una situació social insatisfactòria, com és el cas de l'empitjorament dels nivells de comprensió lectora,⁵ el fracàs escolar i l'abandonament escolar prematur. El programa està dissenyat amb l'objectiu de revertir aquesta situació, és a dir, millorar la comprensió lectora dels nostres infants.

Un cop s'implementa una política pública, el pas natural que cal seguir és avaluar-la per extreure'n el coneixement que permeti millorar-ne la implementació.

Els agents públics amb poder de decisió, com és l'equip de govern de l'ajuntament, són els principals interessats en l'avaluació de les polítiques públiques, ja que permet observar els beneficis assolits amb la intervenció i recollir informació que possibilita la presa de decisions basada en evidències. Aquest aspecte és important si cal ajustar el programa per tal d'aconseguir que tingui un impacte més gran.

El programa LECXIT està dissenyat perquè es pugui avaluar i es puguin mesurar els resultats assolits. Hi ha diferents moments en què una intervenció pública pot ser avaluada; tot dependrà d'allò que es vulgui conèixer de la política. D'una manera molt senzilla, el programa LECXIT es fonamenta en la teoria del canvi⁶:

5 La tendència d'empitjorament dels resultats en la competència de comprensió lectora de Catalunya s'ha mantingut —i, fins i tot, accentuat— en els darrers anys. A partir dels resultats de l'informe PISA de l'any 2022, s'empitjora en vint-i-dos punts respecte a l'any 2018 i, segons les proves PIRLS de l'any 2021, s'empitjora quinze punts respecte a l'any 2016.

6 «La Teoria del Canvi (TdC) és una descripció del funcionament esperat d'un programa que explica com s'espera solucionar o alleugerir una problemàtica existent. Per fer-ho, la TdC identifica i posa en relació entre si els principals elements que constitueixen la intervenció. La identificació d'aquests elements permet fer explícites les principals hipòtesis i assumpcions sobre com s'espera que funcioni la política pública» (Ivalua, eina pràctica 1.1, disponible en línia).

1. Les **necessitats** identificades són la progressiva davallada de la comprensió lectora dels infants i dels joves i la pèrdua del gust per la lectura, aspectes que tenen un impacte en el fracàs escolar i en l'abandonament escolar prematur.
2. Els principals **objectius** que el programa vol assolir, a curt termini, són la millora de la competència de la comprensió lectora dels infants i dels joves i l'adquisició del gust per la lectura. A llarg termini, el programa busca ajudar a revertir el fracàs escolar i l'abandonament prematur.
3. Els **recursos** que el programa mobilitza per assolir els objectius són humans i econòmics, tal com s'ha esmentat anteriorment. Tanmateix, en la implementació del programa, els recursos mínims són l'infant i la persona voluntària, components de la parella lingüística.
4. Les **activitats** que el programa ha dissenyat són les trobades a l'Espai LECXIT, a més d'aquelles altres activitats de dinamització que el municipi impulsi.
5. Els **resultats** que el programa espera assolir, a curt termini, són la millora de la comprensió lectora i el gust per la lectura dels infants i dels joves que han participat en les activitats.
6. L'**impacte** és l'estudi de la causalitat del programa LECXIT, això és, la capacitat que té el programa per a mitigar el problema existent en la societat que s'havia detectat inicialment.

Els elements de la teoria del canvi del LECXIT poden ser avaluats amb diferents enfocaments d'avaluació. Entre tots ells, es recomana que l'ajuntament i els centres educatius impulsin l'**avaluació de la implementació**, és a dir, donin resposta a la pregunta: **quins resultats s'han assolit amb els recursos i les activitats que s'han mobilitzat?**

[Figura 6]

Teoria del canvi del programa LECXIT i avaluacions associades



Així doncs, per tal de conèixer els resultats, les fortaleses i les àrees de millora del LECXIT, la Fundació Bofill posa a l'abast dels municipis dues eines destinades a mesurar el grau de la competència lectora i el gust per la lectura dels infants. Aquestes dues eines s'han d'implementar en cada edició del LECXIT, i és l'àrea d'Educació la que està cridada a incentivar que s'apliquin, mentre que els centres educatius i l'agent impulsor són els responsables d'aplicar-les:

- **Test d'avaluació de la competència lectora dels infants** que participen en el LECXIT. Es tracta d'una prova que permet avaluar la millora en el nivell de comprensió lectora dels infants a l'inici i al final del projecte. La prova també es pot fer als grups classe dels centres en què hi ha alumnat que participa en el LECXIT, perquè permetrà conèixer el grau de millora de la competència lectora al llarg del curs escolar dels infants que participen en el programa respecte del grup, i perquè pot complementar els recursos d'avaluació de què disposen els docents.
- **Qüestionari d'avaluació del LECXIT** per a totes les persones i els agents implicats en el projecte. Es tracta d'un qüestionari qualitatiu sobre el funcionament del LECXIT al municipi que pot proporcionar un primer apropament als beneficis, les vivències i les àrees de millora de les famílies, dels infants, del voluntariat, de les àrees del govern municipal, dels referents i/o dels centres educatius que han participat d'una manera o d'una altra en el projecte.

AVALUAR LA COMPETÈNCIA LECTORA

La Fundació Bofill posa a l'abast dels municipis dues eines per fer-ho: un test i un qüestionari d'avaluació.

Un cop assolits els resultats, es recomana que l'ajuntament i els principals agents col·laboradors duguin a terme una **reunió d'avaluació convocada ad hoc** per estudiar possibles millores a partir de les mancances que s'hagin detectat i/o valorar com es pot reforçar allò que funciona amb vista a la nova edició del LECXIT.

A més, i segons la trajectòria que cada ajuntament té com a impulsor del LECXIT, és important fer una revisió anual de cadascun dels factors clau per a la implementació del projecte que es descriuen a l'apartat 4 d'aquesta guia, per tal de tendir cap a una execució amb un impacte alt del projecte que el situï, en la mesura que sigui possible, en els escenaris desitjables descrits (escenaris C de l'eina).

8

CRONOGRAMA:

Quina gestió del temps ha de fer el municipi?

Una part important del disseny i la planificació del programa LECXIT és el cronograma. Cada municipi, en funció de les dinàmiques ja establertes, necessitarà més o menys temps per realitzar les diferents fases del disseny. Tot i així, és important que l'àrea de govern promotora del programa defineixi una estructura temporal orientativa i de referència en la qual s'indiqui el temps estimat de cada fase. D'aquesta manera, s'incentiva la gestió eficaç del temps, s'adquireix un recurs útil en la comunicació del programa envers els membres de l'ajuntament i altres agents que permet gestionar les expectatives i es facilita la detecció de possibles endarreriments per tal de poder prendre mesures a temps.

A tall d'exemple, i sabent que cada ens local haurà de revisar i regular els temps assignats a cada fase segons les seves particularitats i possibilitats, es mostra un cronograma ajustat al disseny i la planificació del LECXIT prèviament a la implementació del programa:



	M1	M2	M3	M4	M5	M6	M7
Compromís polític: implicació de les àrees de govern							
Presentació del programa i delimitació de la implicació de les àrees de govern.							
Previsió dels recursos econòmics i humans per a impulsar el programa.							
Aliances intramunicipals i intermunicipals: abast del programa							
Proposta interna i inicial de l'abast del programa: quants i quins centres educatius i culturals es convida a participar.							
Presentació del programa als agents del municipi i definició definitiva de l'abast del programa.							
Especificació del grau de coordinació entre els agents municipals.							
Agent impulsor: adjudicació del rol d'agent impulsor							
Assignació del rol d'agent impulsor.							
Agents implicats: consens del paper dels agents i repartiment de responsabilitats							
Definició consensuada de les responsabilitats assignades a cada agent.							

POSADA EN MARXA DEL PROGRAMA LECXIT



EINA PER A LA IMPLEMENTACIÓ DEL PROGRAMA LECXIT:

De la reflexió a l'acció!

Com funciona aquesta eina?

Us proposem dissenyar la implementació del programa LECXIT al vostre territori a partir de la rúbrica següent. Es tracta d'una eina que us permet personalitzar el projecte segons les característiques del vostre territori i que facilita la definició dels agents i de les àrees municipals que treballaran en xarxa per posar en funcionament el projecte i desenvolupar-lo. Cada municipi es pot situar en l'estadi que s'adeqüi més a cadascun dels elements de la política municipal que interactuen amb el programa LECXIT.

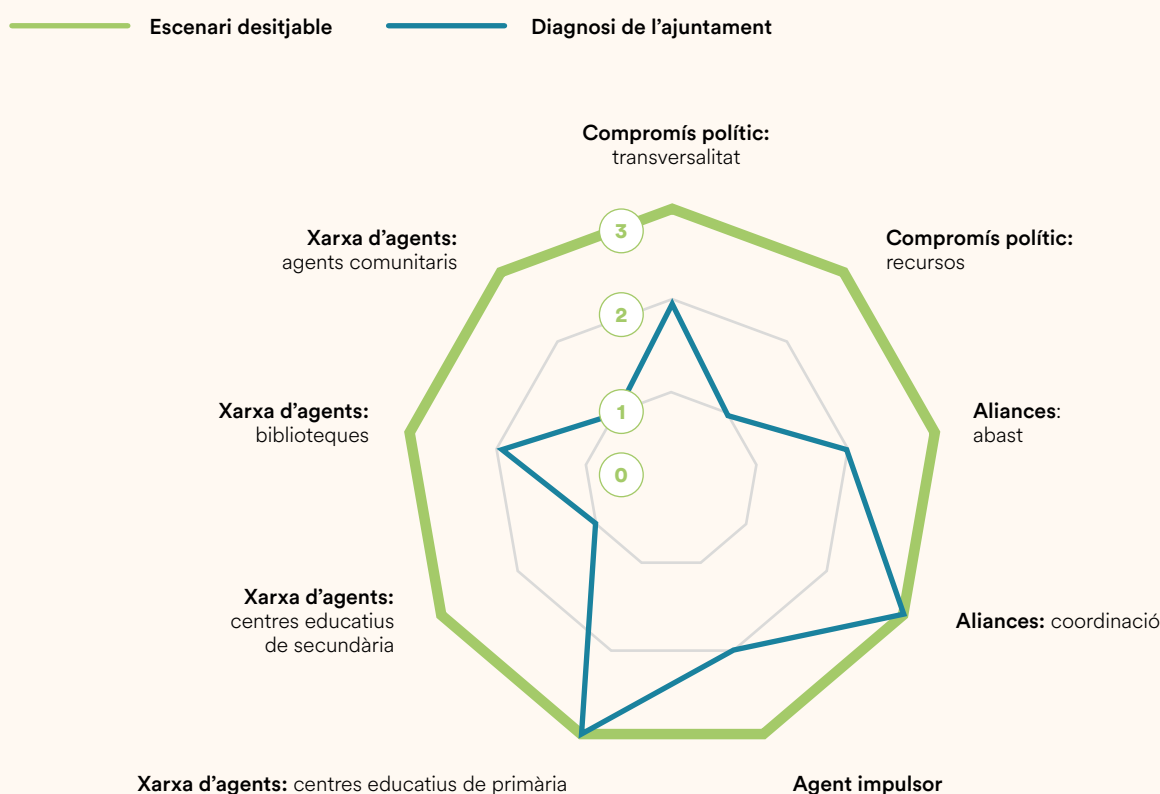
Per a cadascun d'aquests elements hem definit tres estadis o escenaris (1, 2 i 3), segons el grau d'integració de la política municipal en el projecte. La dimensió poblacional del municipi, la relació entre els agents implicats en el projecte o la cultura organitzativa de

cada ajuntament, entre d'altres, són factors que tenen molta influència a l'hora de situar el LECXIT en un estadi o un altre i/o de proposar vies per a enriquir-lo. Així, un ajuntament es pot trobar en l'estadi 1 pel que fa a un factor, i en el 3, en relació amb un altre; tanmateix, **la proposta que us fem és que tendiu cap a l'estadi 3, per tal que el programa LECXIT destaqui per les seves forteses i tingui un impacte educatiu i social més gran.**

D'aquesta manera, s'incentiva els ajuntaments a estudiar la forma d'implementar el programa per a cadascun dels elements i a decidir quin àmbit es vol millorar per apropar-se a l'escenari 3, és a dir, l'escenari desitjable. A tall d'exemple, un cop realitzada la diagnosi, l'ajuntament assolirà una imatge com la següent:

[Figura 7]

Exemple de la imatge resum un cop feta l'autoavaluació del municipi



1. Compromís polític

	Escenari 1	Escenari 2	Escenari 3
Grau de transversalitat de les àrees polítiques i tècniques en el projecte	Tot i que s'ha presentat el programa a les àrees de govern, només una regidoria impulsa el LECXIT. Així, l'àrea d'educació o una altra àrea és l'únic referent de l'ajuntament per a dissenyar i planificar el programa, a més de fer-ne el seguiment.	El LECXIT és un projecte de l'àrea d'educació o del Pla educatiu d'entorn (PEE) que es coordina amb altres àrees com, per exemple, les de cultura, de participació o de benestar social. La coordinació suposa la participació puntual de les altres àrees, però aquestes no formen part de l'equip impulsor del LECXIT.	El LECXIT és un projecte transversal desenvolupat conjuntament per les àrees d'educació, cultura i participació. Cadascuna de les àrees es responsabilitza de les seves funcions (pont amb les escoles, les biblioteques i els agents comunitaris) i, a més, dissenya i planifica el programa i en fa el seguiment.
<i>Per tenir-ho en compte: a fi d'incrementar la transversalitat, és imprescindible que cada àrea defineixi un referent per a la participació en la coordinació del LECXIT.</i>			
Recursos econòmics municipals	L'ajuntament, sigui a través d'una àrea determinada o del PEE, només disposa per al LECXIT d'unes hores a la setmana del referent del projecte, però no té altres recursos econòmics per a activitats complementàries.	L'ajuntament, sigui a través d'una àrea determinada o del PEE, disposa d'una partida econòmica específica per a activitats complementàries del LECXIT, com ara tallers, llegendes de contes, etc.	L'ajuntament, a través d'una àrea o de diverses àrees, o a través del PEE, disposa de partides pressupostàries específiques per al projecte LECXIT que consideren aspectes com la contractació de personal, un fons per a activitats complementàries, la compra de llibres per als infants que participen en el LECXIT, formació per al voluntariat, etc.
<i>Per tenir-ho en compte: per a la definició dels recursos que es necessitaran, és recomanable fer una trobada de coordinació del LECXIT a fi de desglossar i detallar les despeses que permetran enriquir el projecte, siguin activitats puntuals, material o contractacions externes.</i>			

2. Les aliances intramunicipals i intermunicipals

	Escenari 1	Escenari 2	Escenari 3
Abast dels centres educatius o culturals i agents comunitaris participants	L'ajuntament només convida un nombre determinat d'escoles i de biblioteques. Així mateix, la borsa de voluntariat del LECXIT no està vinculada a cap entitat o només es vincula amb una entitat que ajuda l'ajuntament a difondre el programa.	L'ajuntament obre la proposta a totes les escoles i biblioteques del municipi que hi vulguin participar. A més, estableix estratègies per a vincular entitats i associacions al programa i així diversificar la font de voluntaris i voluntàries que nodreixen la borsa de voluntariat del LECXIT.	L'ajuntament no només convida a participar-hi, sinó que a més promou que totes les escoles i biblioteques del municipi s'inclouin en el LECXIT. L'ajuntament aconsegueix que diverses entitats i associacions estiguin vinculades a la borsa de voluntariat, i diversifica així la font de voluntaris i voluntàries.
<p>Per tenir-ho en compte: en cas que s'hagi de fer una tria d'escoles beneficiàries del LECXIT, caldrà convidar les escoles on hi ha garanties d'implicació en el projecte o en què hi ha situacions específiques vinculades amb la millora de les condicions d'educabilitat dels infants del municipi (per exemple, prioritzar les escoles d'alta o de màxima complexitat).</p>			
Grau de treball en xarxa i de coordinació promogut per l'ajuntament	No hi ha treball en xarxa promogut per l'ajuntament. Els centres educatius, les biblioteques i els agents comunitaris es relacionen de forma bidireccional amb l'ajuntament. L'ajuntament centralitza, per tant, la comunicació dels agents que hi participen.	L'ajuntament promou reunions puntuals per tractar els temes sobrevinguts entre els agents implicats en el LECXIT. Per tant, l'ajuntament centralitza la comunicació, però hi ha una certa coordinació entre els agents quan cal ajustar o solucionar algun repte durant la implementació.	L'ajuntament dissenya taules de coordinació del LECXIT, programades periòdicament amb tots els agents implicats en el projecte. L'objectiu és supervisar el programa, però també connectar el LECXIT amb altres projectes municipals.
<p>Per tenir-ho en compte: la definició de la coordinació entre els agents ha de ser consensuada i dependrà del temps de dedicació dels implicats. L'ajuntament haurà de designar o sol·licitar les persones referents per a cadascun dels àmbits a fi de poder governar millor les relacions.</p>			

3. Lideratge i impuls

	Escenari 1	Escenari 2	Escenari 3
Lideratge i impuls del LECXIT al municipi	<p>El LECXIT s'impulsa des de fora de l'ajuntament; és a dir, cap àrea de govern no assumeix el rol de lideratge del programa.</p>	<p>L'agent impulsor és de l'ajuntament i acompleix les funcions bàsiques, però no té assignades les responsabilitats o el temps necessari per a impulsar actuacions com l'avaluació i la proposta de millores del programa. El rol pot ser assumit per una sola persona o per una comissió formada per tècnics o tècniques de les diferents àrees de l'ajuntament i, a vegades, en col·laboració amb referents del Departament d'Educació, impulsa i lidera el projecte LECXIT.</p>	<p>L'agent impulsor és de l'ajuntament i té assignades responsabilitats i la dedicació necessària per a garantir l'èxit del programa. L'agent manté una perspectiva àmplia i expansiva del programa, anticipant-se a les necessitats i dedicant esforços per generar noves oportunitats que enriqueixin el programa, mitjançant una reflexió proactiva que va més enllà de la gestió dels factors immediats.</p> <p>Tanmateix, el rol és assumit, de forma conjunta, per les diferents àrees de l'ajuntament, fent possible la presa de decisió compartida.</p>

4. Una xarxa d'agents implicats en el projecte

Escenari 1	Escenari 2	Escenari 3
El rol dels centres d'educació primària del municipi		
Els centres d'educació primària només s'ocupen de derivar els infants que participen en el LECXIT.	Els centres d'educació primària designen una persona coordinadora del LECXIT que, juntament amb els tutors i les tutores, es responsabilitza de la selecció dels infants. Aquesta figura té relació amb la persona dinamitzadora de l'espai LECXIT.	Els centres d'educació primària designen una persona coordinadora del LECXIT que es responsabilitza, juntament amb els tutors i les tutores, de la selecció dels infants, té relació amb la persona dinamitzadora de l'espai LECXIT i participa en els espais de coordinació del projecte que convoca l'ajuntament.
El rol dels centres d'educació secundària del municipi		
Els centres d'educació secundària no participen en el programa.	Els centres d'educació secundària difonen el LECXIT com una possibilitat més de l'assignatura Servei Comunitari.	Els centres d'educació secundària difonen el LECXIT com una possibilitat més de l'assignatura Servei Comunitari i participen en els espais de coordinació del projecte que convoca l'ajuntament.
El rol de les biblioteques municipals		
La biblioteca o les biblioteques del municipi no participen en el LECXIT. Només es fan servir els recursos de què disposen les biblioteques escolars dels centres que hi participen.	La biblioteca o les biblioteques municipals assessoren els espais LECXIT dels centres educatius en la selecció de llibres i en la proposta d'activitats, i preparen lots de llibres en préstec per a les escoles que participen al LECXIT.	La biblioteca o les biblioteques municipals consideren el LECXIT com a part de la seva programació, cedeixen l'espai per fer les trobades del LECXIT, assessoren els infants i els voluntaris participants i formen part dels espais de coordinació del LECXIT convocats per l'ajuntament.
<p>Per tenir-ho en compte: és recomanable definir una persona referent per a totes les biblioteques del municipi que s'encarregarà de vetllar per la inclusió del projecte en el si de les biblioteques i que participarà en les reunions de coordinació.</p>		
El rol dels agents de promoció del voluntariat		
No hi ha cap borsa de voluntariat que pugui esdevenir la font de voluntaris o voluntàries del LECXIT. El programa no està vinculat amb les entitats del tercer sector o de base comunitària del municipi.	En cas que hi hagi una oficina de voluntariat, aquesta dona suport en la crida i en la cerca de voluntaris i voluntàries per al LECXIT. Les entitats del tercer sector o de base comunitària del municipi fan difusió del projecte i contribueixen a la captació de voluntariat.	L'oficina del voluntariat s'ocupa de la crida, de la selecció de voluntariat i del seu seguiment durant el transcurs del projecte. El personal tècnic de l'oficina de voluntariat participa en els espais de coordinació que convoca l'ajuntament. Les entitats del tercer sector o de base comunitària del municipi fan difusió del projecte i contribueixen a la captació de voluntariat i/o a la seva formació. A més, participen en els espais de coordinació que convoca l'ajuntament.

lecxit.cat



lecxit
LECTURA PER A L'ÈXIT EDUCATIU



FUNDACIÓ
BOFILL