



Arxiu històric FUNDACIÓ JAUME BOFILL

Integració dels immigrants a Catalunya

Carlota Solé
Jesús Vicens

DESEMBRE 1978

FUNDACIÓ
Fundació
JAUME
Jaume
BOFILL
Bofill

*Arxiu
Palau de
Reis* 240

INTEGRACIÓ DELS IMMIGRANTS A CATALUNYA

Avenç dels primers resultats d'una enquesta sobre integració en l'espai urbà, cultura i vida política a l'Àrea Metropolitana de Barcelona (nov.-des. 1978)

Carlota Solé
Jesús Vicens

INTRODUCCIÓ

En el nostre estudi (1) partim del supòsit que el procés d'integració sòcio-cultural dels immigrants i els seus fills en una societat i cultura històricament delimitades, implica la interpenetració dels seus membres i dels elements components d'ambdues comunitats en una nova societat i cultura (2). Es pren com a hipòtesi que de la integració sòcio-cultural en resultaran canvis pregons en l'estructura i composició social de Catalunya, en tant que societat i nació, en la consecució d'una nova identitat col·lectiva mitjançant la inserció de classe i la consegüent participació en el joc polític a través dels partits polítics catalans.

Aquesta idea d'integració s'allunya, per raó de la seva major amplitud i incidència en l'estructura social i cultura, de la concepció que apunta envers la mera assimilació idiomàtica o de la imitació de trets culturals. Aquestes alternatives presuposarien la subordinació política dels recent i àdhuc menys recent arribats cap a les institucions polítiques i socials de la societat receptora (3). Nosaltres al·leguem el protagonisme dels immigrants en el projecte polític comú d'una societat emancipada en què els elements sòcio-culturals de les diferents poblacions que la conformen quedin lliurement assumits per tots els seus membres. En aquest sentit, la integració sociocultural precedirà probablement a la lingüística.

Aquest procés d'integració, a efectes analítics, es compon, pel cap baix, de quatre subprocessos imbricats, que hem distingit com:

- a) La necessitat d'amotllar-se al treball industrial,
- b) i a les condicions de la vida urbana, en el supòsit inicial que la majoria de les persones que s'han vist obligades a

emigrar de la seva terra d'origen ho han fet per raons econòmiques i, concretament, per no trobar treball segur i suficientment retribuït en el camp.

- c) La progressiva adopció de les normes, costums i llengua de la societat receptora.
- d) L'acceptació, també progressiva i voluntària de les institucions socials i polítiques catalanes; en resum, de la seva participació política com a ciutadans de ple dret.

En la nostra anàlisi, a més, pressuposem que el procés d'integració sòcio-cultural varia en la segona generació d'immigrants respecte a la primera generació. Per consegüent, s'estudia el comportament electoral i les actituds polítiques d'ambdues a través de les noves variables creades, segons:

1. regió d'emigració primerenca o tardana (per dècades) i atracció immigratòria envers Catalunya.
2. àrea lingüística (catalana, valenciana, mallorquina (Illes Balears i Pitiuses) i castellana).
3. regions concèntriques d'influència catalana.

A part la variable: lloc de residència, la classe social és determinant en el procés d'integració, en els quatre subprocessos que hem distingit analíticament. La religiositat, com a variable, juga un paper molt important per a condicionar la conducta electoral. D'altres variables, com l'edat, el sexe, l'ocupació, pel que fa al problema de la integració sòcio-cultural dels immigrants a Catalunya, serà estudiat més endavant.

La mostra es compon de 1.180 entrevistes i fou escollida aleatòriament entre la població total. Així, hi han 603 catalans autòctons i 572 immigrants, dels quals un 20% són andalusos. Hi han 558 homes entrevistats (47,5%) i 622 dones (52%). La enquesta es realitzà a Barcelona-ciutat, on es varen entrevistar a 659 persones (56%) i a tretze municipis de la resta de l'Àrea Metropolitana de Barcelona (segons definició del Ministeri de la Vivienda) on es realitzaren 521 entrevistes (44% del total), repartides per estrats de població. La distribució per classes socials, definides subjectivament, dins de cada subpoblació de la mostra (autòctons catalans i immigrants) és la següent, tenint en compte que 12 persones no varen contestar a la seva autoidentificació de classe:

Taula 0

<u>Subpoblació</u>	<u>Classe social</u>			<u>N.C.</u>
	<u>Mitja-alta</u>	<u>Mitja-baixa</u>	<u>Obrera</u>	
Autòctons (608)	16,5	38,3	43,8	8
Immigrants (570)(¹)	7,0	24,2	68,1	4

(¹) S'han de sumar dues persones, nascudes a l'estranger, de pares immigrants, residents a Catalunya.

Un advertiment previ és, sens dubte, explicitar el concepte de "català" i d'"immigrant", que és utilitzat en aquest escrit. Sense que vulguem "polemitzar sobre la definició de "qui és català" ("qui treballa i viu a Catalunya", "qui tingui tots quatre avis nascuts a Catalunya", o bé d'altres tantes i diverses accepcions), a efectes operatius de la nostra anàlisi hem agrupat les persones entrevistades segons el seu lloc de naixement (pregunta 1a. del qüestionari) en dos grans apartats. En virtut d'aquest criteri, l'epígraf de "catalans" comprèn els qui han nascut en una de les quatre províncies de Catalunya. Donem el nom d'"immigrants" al grup de persones de la mostra nascudes fora d'aquesta regió i/o de l'àrea lingüística catalana. Això no vol dir, però, que alguns d'ells puguin haver nascut a qualsevol lloc de la resta d'Espanya, haver viscut més o menys anys a Catalunya, socialitzar-se, treballar, viure, etc. en aquesta terra i, per tant, haver d'ésser necessàriament inclosos en una altra definició, qualitativament i significativament diferent de la que aquí, de moment, utilitzem amb el nom de "català". De fet, arribar a trobar una encertada definició del mot "català" ha d'ésser un dels màxims objectius del nostre estudi.

Nosaltres intentarem mostrar, tot al llarg del nostre treball que ara comença, fins a quin punt són fiables els presopòsits dels quals partim: 1er.- que de la integració socio-cultural en resultaran canvis profunds en l'estructura social catalana, 2on.- que la inserció de classe i participació en el joc polític duu a la integració dels immigrants, pel fet del seu protagonisme, 3er.- que el procés d'integració és més ampli que el d'assimilació idiomàtica, 4rt.- i que precedirà a la integració lingüística, en el supòsit de que Catalunya sigui una

societat bilingüe, sense domini d'una llengua sobre l'altra.

A través de la comparació sistemàtica entre autòctons i immigrants i, en el si de cada subpoblació, per classes socials, es podrà esbrinar si de la integració de classe en deriva, per a la majoria dels immigrants, que són treballadors, la integració a Catalunya com a nació dins de l'estat espanyol, amb unes peculiaritats culturals i una llengua, que la diferencia de la resta d'Espanya. Aquesta diferència no és sentida lògicament pels immigrants com a cosa natural, tot i que al cap d'un temps de permanència, s'identifiquin conscientment amb institucions (sindicats, partits polítics) d'orientació catalana.

En la mesura que les opinions dels immigrants entrevistats direreixin poc o molt dels autòctons, podrem saber si el que és prioritari pels primers és obrir-se camí en una societat industrialitzada, a la que han acudit per subsistir, independentment de que sigui catalana; o bé, s'identifiquen (ja en la primera generació) amb els símbols i institucions de Catalunya, de forma semblant a la població catalana autòctona.

1. INTEGRACIÓ DINS L'ESPAI URBA

A partir dels anys seixanta fins a l'actualitat, el flux migratori s'ha anat dispersant per tot el territori de l'Àrea Metropolitana de Barcelona. Ara ens trobem amb un fenomen rellevant de caràcter sociològic, que incidirà en la integració dels immigrants. Ens referim a la crisi coneguda amb el nom de "crisi de la ciutat" (4). Els problemes urbanístics de dècades anteriors que sorgiren en d'altres processos migratoris s'han anat acumulant; com són els dèficits d'habitatges, equipaments col·lectius, zones verdes, transports públics, infraestructures en general, i que, lluny de solucionar-se, han contribuït a desequilibris territorials dins l'Àrea Metropolitana (5). Dit d'una altra manera: podem dir que els immigrants, pel que fa referència al sistema urbà, es troben davant un hàbitat inadequat que obstaculitza llur integració. Tenen dèficits de serveis i d'equipaments col·lectius, necessaris per a afavorir el desenrotllament d'una vida col·lectiva equilibrada, dintre l'organització territorial de l'àrea d'influència barcelonesa.

En aquest part de l'article ens interessa assenyalar les conseqüències que sorgeixen en la relació "integració dels immigrants-crisi urbana de l'Àrea Receptora", sobre la base de l'opinió de la nostra enquesta. En aquest sentit els indicadors que utilitzarem per a mostrar aquesta relació i analitzar-ne els efectes, seran: l'hàbitat i la vida associativa. Aquests dos indicadors són vàlids per a detectar la veracitat d'aquesta crisi al mateix temps que el nivell d'integració dels immigrants pel que es refereix tant a les condicions urbanístiques del territori com a les condicions de la vida urbana a la ciutat, en el ^{barr.}

1.1. Condicions d'habitat i aïllament en els barris

En el cas espanyol, el desenvolupament de les grans ciutats, de les Àrees Metropolitanas de Madrid, Barcelona, Bilbao i la costa mediterrània (València-Alacant) ha significat uns desequilibris regionals entre Àrees Nacionals i Regionals de l'Estat Espanyol, juntament amb desequilibris dins la mateixa Àrea Metropolitana. En el primer cas ens trobem amb zones de l'Estat: Andalusia, Extremadura, Castella, Galícia, que s'han vist obligades a expulsar població. L'emigració ha estat l'últim recurs de regions on no s'ha produït el creixement i desenvolupament econòmics.

En segon lloc ens trobem amb forts desequilibris dins l'Àrea territorial de la gran ciutat, desequilibris que es manifesten amb claredat en l'existència de zones de la ciutat amb insuficient nombre de serveis i de béns col·lectius junt amb un nivell de qualitat en les vivendes, inferiors a d'altres zones del mateix territori urbà. Un exemple ben clar d'això darrer el representen a Barcelona les zones de "Nou Barris", d'una banda i la zona Oest (Sant Gervasi, Sarrià, Pedralbes) d'una altra.

Els desequilibris regionals com a conseqüència dels interessos particulars dels agents urbans, la seva intervenció emmarcada dintre la lògica social i econòmica del sistema capitalista, ha conduït a una crisi de l'organització social de l'espai urbà. Aquesta crisi es manifesta d'una manera clara, al nostre parer, en els següents aspectes:

- en la falta de producció de béns col·lectius de consum urbà, com són l'habitable, els serveis que se'n deriven i els equipaments.
- en el funcionament ineficaç del tràfic, que interconnexiona les diferents zones de la ciutat o del territori.
- en la ineficaç distribució i ordenament físic de l'espai, tant pel que fa referència a usos d'activitats com a zones de creixement.
- en la deteriorada vida quotidiana dels ciutadans i llurs relacions personals dintre la vida urbana.

D'una manera global, aquests aspectes de l'organització

social de l'espai urbà dificulten directament la integració dels immigrants. La crisi del sistema urbà ofereix unes perspectives angoixoses en l'àrea receptora: els immigrants topen amb la falta de béns materials de tipus urbà. En aquest sentit cal pensar en les mesures que cal prendre per a la integració de la població immigradora si es facilitaven, dins les àrees urbanes de residència, els habitatges, les infraestructures, els equipaments i espais verds necessaris per a un desenvolupament integral del ciutadà. Manca, per tant, una concepció de l'urbanisme tenint en compte de resoldre les necessitats socials plantejades. Una ordenació del territori que comporti una superació de la crisi urbana exigeix necessàriament un canvi en la producció de l'espai urbà, per tal d'evitar-ne l'especulació i una més àmplia intervenció del sector públic.

Pel que fa referència a l'anàlisi de les dades de l'enquesta que il·lustra el primer dels indicadors esmentat anteriorment, tenim les taules següents:

Taula 1 (x)

Primera opció dels béns que han estat reivindicats pels veïns en el seu barri.

	<u>%</u>
Escoles i guarderies	39,3
Zones verdes	13,5
Dispensaris i ambulatoris	9,8
Transports públics	9,3
Llum i aigua	7,2
Semàfors	2,2
Vivendes assequibles	2,0
Pavimentació dels carrers.	1,4
No coneix el barri	9,4
No contesta	5,8
Total:	1.180

La importància de les reivindicacions se situen per l'ordre següent: Una mica més d'una tercera part dels entrevistats opina que les reivindicacions ciutadanes més anhelades s'han centrat en el problema de l'ensenyament. Aquest problema passa a

(x) Totes les taules són d'elaboració pròpia, a partir de les dades de la nostra enquesta. El total de questionaris tabulats és 1.180, dels quals hi ha 12 N.C. a la pertinença de classe social. D'aquestes 12 persones, 8 són catalans i 4 immigrants.

primer terme per la manca d'equipaments necessaris per a aquest servei, per bé que creiem, en segon lloc, que també afecta la concepció de l'ensenyança. L'aparició en els darrers cinc anys de nombroses associacions de pares d'alumnes confirmen, en part, la profunda preocupació per a aquest tema.

En segon lloc, l'opinió dels entrevistats se centra en la qüestió dels espais verds. Si bé el percentatge és considerablement inferior al primer, és molt significatiu que aquest tipus de reivindicació ocupi el segon lloc en importància.

Aquesta dada confirma la hipòtesi que la nostra ciutat i la seva comarca disposa d'un nombre reduït de zones verdes. El problema se centra, per tant, en l'absència d'aquests espais.

La salut passa a ésser la tercera reivindicació més sentida. Aquest tipus de reivindicació és degut al dèficit de centres de salut als barris (dispensaris i ambulatoris). Pensem que el tema sobre el concepte de la salut i la divisió territorial dels seus equipaments ha motivat disensions i reivindicacions en els actuals serveis que ofereix la seguretat social.

Els transports col·lectius, la llum i l'aigua i d'altres problemes d'infraestructura també han estat objecte de reivindicacions, però en un grau de menor importància. Això no obstant, són rellevants, quant a condicionants del funcionament d'un barri. Aquesta primera taula cal que sigui comparada necessàriament amb la següent, ja que tracta de la mateixa variable i la resposta es refereix a la segona opció.

Taula 2

Segon opció dels béns que han estat reivindicats pels veïns en el seu barri

	<u>%</u>
Zones verdes	22,3
Pavimentació de carrers.	13,3
Vivendes assequibles	10,7
Dispensaris i ambulatoris	10,5
Semàfors	8,5
Escoles i guarderies	4,4
No coneix el barri	10,3
No contesta o solament contesta una opció	19,5
Total:	1.100

En aquesta segona taula s'eleva lògicament el percentatge d'entrevistats que no contesten a una segona opció o, simplement, que no en contesten cap. L'ordre d'importància ha variat. Les zones verdes passen a ésser el problema prioritari, considerat en quelcom més d'una cinquena part dels entrevistats. En segon lloc, adquireix importància un problema d'infraestructura: la pavimentació dels carrers. Aquest problema, fonamentalment, es localitza als barris perifèrics de residència obrera. En tercer lloc, la reivindicació més sentida fa referència a l'accessibilitat econòmica dels habitatges. En ordre d'importància segueixen els problemes referents a la salut, als semàfors i a les escoles.

Si agrupem les dues opcions, l'ordre d'importància de les reivindicacions s'establiria d'aquesta manera: escoles i guarderies; zones verdes; dispensaris i ambulatoris; pavimentació de carrers; estatges assequibles; semàfors; transports públics; llum i aigua.

A la taula que segueix tenim la mateixa variable desglossada per classes socials. Aquesta nova variant permet diferenciar les reivindicacions del barri segons que es tracti d'una zona residencial elevada o d'una zona residencial popular. El resultat de les dades queda establert de la manera següent:

Taula 3

Béns que han estat reivindicats pels veïns en llurs barris d'acord amb la classe social a què pertanyen, definida subjectivament.
Classe mitja-alta + alta = 137 + 4 = 141

	1a. opció %		2a. opció %
Escoles i guarderies	32,8	Zones verdes	25,5
Zones verdes	18,2	Vivendes assequibles	8,8
Dispens. i ambulatoris	5,1	Semàfors	5,1
Transports públics	5,1	Paviment. carrers.	5,1
Llum i aigua	3,6	Dispens. i ambulatoris	4,4
Vivendes assequibles	1,5	Escoles i guarderies	3,6
No coneix el barri	19,7	No coneix el barri	19,7
No contesta	10,2	No contesta o només una opció	27,7

• Taula 3 (continuació)

Classe mitja-baixa : Total: 373

	<u>1a.</u> <u>opció</u> %		<u>2a.</u> <u>opció</u> %
Escoles i guarderies.	39,7	Zones verdes	22,3
Zones verdes	15,6	Pavimentació carrers	14,5
Transports públics	9,4	Dispens. i ambulatoris	11,3
Dispensaris i ambulat.	8,8	Vivendes assequibles	9,7
Llum i aigua	6,7	Semàfors	8,6
Vivendes assequibles	2,1	Escoles i guarderies	2,7
Semàfors	1,9	No coneix el barri	9,9
No coneix el barri.	9,9	No contesta.	20,9
No contesta	5,1		

Classe obrera : Total: 654

Escoles i guarderies.	40,8	Zones verdes.	21,7
Zones verdes.	11,3	Pavimentació carrers.	14,1
Dispensaris i ambulat.	11,3	Vivendes assequibles.	11,8
Transports públics.	10,1	Dispensaris i ambulatoris	11,3
Llum i aigua.	8,1	Semàfors.	9,2
Semàfors.	2,3	No coneix el barri.	8,6
Vivendes assequibles.	2,0	Escoles i guarderies.	5,4
Pavimentació carrers.	2,0	No contesta	17,3
No coneix el barri.	7,0		
No contesta	5,0		

Les reivindicacions comunes a les tres classes socials (alta, mitjana i obrera) són les escoles i zones verdes; això no obstant, els percentatges de la primera opció, escoles i guarderies, augmenta així que se descendeix de classe social, i els percentatges de la segona opció disminueixen així que s'ascendeix de classe social. Els aspectes comuns entre la classe obrera i la classe mitja constatem que dispensaris i pavimentació són més apreujats per aquesta darrera classe,

Observem en aquesta taula que l'ordre d'importància de les reivindicacions varia segons la classe social. La variació es dona tant en l'ordre com en la distribució de percentatges. Per a la classe mitja-alta les reivindicacions són més rellevants (considerant ambdues opcions al mateix temps), i són: escoles i zones verdes, dispensaris i ambulatoris, pavimentació de carrers i vivendes assequibles; i s'amplia més la distribució de percentatges rellevants (superior al 10%) entre

el nombre de necessitats plantejades. Constatem una diferència significativa; és la que es dóna entre les classes socials pel que fa referència a la necessitat d'escoles i guarderies. A més, observem que els barris de població obrera són barrials amb un nombre major de necessitats que es redueixen a mesura que es puja de classe social.

A la taula següent observem la mateixa variable, aquesta vegada desglossada segons el lloc de procedència, és a dir, segons que es tracti d'entrevistats d'origen català, o d'origen no català. El resultat és el següent:

Taula 4

Béns que han estat reivindicats pels veïns en llurs barris, segons que es tracti d'entrevistats d'origen català o nascuts a la resta d'Espanya.

Nascuts a Catalunya. Total 608

	<u>1a. opció</u>
Escoles i guarderies	36,8
Zones verdes	16,0
Transports públics	8,9
Dispensaris i ambulatoris	8,1
Vivendes assequibles	2,0
Pavimentació	1,3
Llum i aigua	6,7
Semàfors	3,0
No coneix el barri	10,0
No contesta	7,1
	<u>2a. opció</u>
Zones verdes	23,2
Pavimentació carrers	13,5
Vivendes assequibles	9,7
Semàfors	8,7
Dispensaris i ambulatoris	8,6
Escoles i guarderies	3,9
No coneix el barri	11,0
No contesta	11,2

Taula 4 (continuació)

Nascuts a la resta d'Espanya. Total 572

	<u>1a. opció</u>
Escoles i guarderies	42,2
Dispensaris i ambulatoris	11,6
Zones verdes	11,0
Transports públics	9,8
Llum i aigua	7,7
Vivendes assequibles	1,9
Pavimentació carrers	1,6
Semàfors	1,4
No coneix el barri	8,4
No contesta	4,4
	<u>2a. opció</u>
Zones verdes	21,5
Pavimentació carrers	13,0
Dispensaris i ambulatoris	12,6
Vivendes assequibles	11,7
Semàfors	8,2
Escoles i guarderies	4,9
Llum i aigua	0,7
No coneix el barri	9,3
No contesta o sols 1 opció	17,9

Observant la taula anterior, veiem que les reivindicacions més significatives per als entrevistats d'origen català són: escoles i guarderies d'una banda, i zones verdes d'altra. La diferència entre aquestes dues reivindicacions són mínimes i representen, tant l'una com l'altra, quelcom més d'una tercera part del total. Les altres reivindicacions són molt inferiors, segons l'opinió dels entrevistats, i representen quelcom més d'una cinquena part del total. L'ordre d'importància és establert de la manera següent: dispensaris i ambulatoris, pavimentació de carrers, vivendes assequibles, semàfors, transports públics, llum i aigua. El percentatge d'entrevistats que coneixen el barri és elevat en ambdues opcions i és superior en el cas dels immigrants entrevistats que també desconeixen el barri. El nombre d'entrevistats, nascuts a Catalunya, que no contesten, també és superior respecte als que han nascut a la resta d'Espanya. Aquestes darreres consideracions proven una major preocupació i coneixement del barri, quant a les seves reivindicacions, per part de la població immigrada. Aquest fet respon a

una falta major d'infraestructura als barris de localització d'immigrants.

Els immigrants donen preferència a les reivindicacions referents a escoles i guarderies, igual que els entrevistats nascuts a Catalunya, però és superior el percentatge dels primers. La resta de reivindicacions de la població immigrada és de l'ordre següent: dispensaris i ambulatoris, pavimentació de carrers, vivendes assequibles, transports públics, semàfors, llum i aigua. Es troben diferències entre les opinions dels entrevistats nascuts a Catalunya respecte als nascuts a la resta d'Espanya. Els immigrants donen preferència als transports públics. Constatem que hi ha una diferència més petita entre les dues primeres reivindicacions i les restants.

A la taula 5 tractarem d'aspectes de la vida urbana o dels serveis urbans més necessaris al barri, d'acord amb l'opinió dels entrevistats.

Taula 5

Quina de les coses següents troba a falta més al barri?

Centres culturals	29,9
Centres per a vells	23,4
Comunicació entre la gent	16,3
Diversions per al jovent	13,3
D'altres coses	7,6
Manca tot	5,9
No hi manca res	2,2
No contesta	1,4
Total.....	1.180

A parer nostre, les dades més rellevants són les quatre primeres referides als centres culturals, centres per a ancians, comunicació entre la gent i diversió per a la joventut. Això no obstant, observem que la demanda de centres culturals ve a representar gairebé una tercera part de l'opinió total dels entrevistats. En aquest sentit podem considerar que la manca de centres per a activitats culturals és relativament baixa. Al mateix temps cal que tinguem present que la política anticultural del franquisme contribuí directament a evitar l'aparició d'aquest tipus d'activitat. La manca de mitjans culturals a disposició de la població ciutadana és un factor essencial que frena la participació d'aquest tipus d'activitats.

En segon lloc, la manca de centres per a vells és sentida com a greu per una quarta part de l'opinió dels entrevistats. El problema de la vellesa generalment és ignorat per l'Administració, però, per sort, és reivindicat per les Associacions de Veïns.

La manca de comunicació entre la gent passa a ésser considerada una necessitat per un elevat nombre d'interviuats. En sentit estricte, aquest aspecte remet a la problemàtica de les relacions personals en el marc de la "vida urbana". Si d'una banda hem de considerar com un fet cert que la Metròpoli ha fet possible una major llibertat individual, sobretot a la joventut, respecte a les llibertats individuals en àrees d'origen rural, no és menys cert que la Metròpoli també ha impossibilitat la comunicació entre les persones d'un mateix barri, a les grans ciutats. Aquestes deficiències relacionals es poden suplir, però, a través del desenvolupament d'iniciatives populars (com ara, festes de barri) per a les quals són necessaris recursos i mitjans disponibles que una Administració local democràtica ha de proporcionar.

A la taula següent observarem l'opinió sobre la mateixa variable desglossada per classes socials.

Taula 6

Quina de les següents coses es troben més a faltar en un barri?

classe mitja-alta : Total 141

centres culturals	35,8
comunicació entre la gent . .	24,8
centres per a vells	17,5
diversions per a joves	9,5
d'altres coses.	8,8
manca tot	2,2
no manca res	0,7
no contesten	0,7

classe mitja-baixa : Total : 273

centres culturals	32,2
comunicació entre la gent . .	20,1
diversions per a joves. . . .	14,2
centres per a vells	18,0
d'altres coses.	7,2
manca tot	4,3
no manca res	2,1
no contesta	1,9

Taula 6 (continuació)classe obrera : Total 654

centres per a vells	28,0
centres culturals	27,0
diversions per a joves	13,8
comunicació entre la gent	12,2
d'altres coses	7,5
manca tot	7,5
no manca res	2,4
no contesta	1,2

Un canvi d'importància en aquesta taula respecte a l'anterior la podem observar en els entrevistats de la classe obrera. L'ordre d'importància per a aquesta classe social respecte a les altres i a les dades globals és la següent: centres per a vells, centres culturals, diversions per a joves i comunicació entre la gent. Que el problema de la vellesa figuri en primer lloc respon al fet que la classe obrera disposa d'una seguretat menor per a solucionar el problema de la tercera edat. També disminueix el percentatge d'entrevistats que consideren greu el problema de la comunicació entre la gent perquè la classe obrera és la classe social amb un grau relativament major de solidaritat i de relacions veïnals.

Taula 7

Quina de les coses següents troben més a faltar al barri?

Nascuts a Catalunya. Total 608

centres culturals	32,6
centres per a vells	21,1
comunicació entre la gent	19,4
diversions per a joves	14,5
manca tot	3,8
manquen algunes coses	5,6
no manca res	2,3
no contesten	0,8

Nascuts a la resta d'Espanya. Total 572

centres culturals	27,1
centres per a ancians	26,3
comunicació entre la gent	13,0
diversions per a joves	11,7
manca tot	8,2
manquen algunes coses	9,6
no manca res	2,1
no contesten	1,9

Per als entrevistats nascuts a Catalunya els centres culturals són la necessitat més important i amb una certa diferència dels bastants béns i serveis que poden mancar al barri. Al mateix temps, el percentatge de demanda de centres culturals és superior respecte a la mateixa demanda per part dels entrevistats nascuts fora de Catalunya, els quals també situen els centres culturals com a primera demanda. Aquesta diferència és deguda al fet diferenciador que suposa la cultura de la comunitat autòctona, com a conseqüència, en part, de la repressió que, en aquest sentit, visqué Catalunya durant el franquisme. També és significatiu que els entrevistats immigrants considerin els centres culturals com la primera necessitat d'equipament del barri.

La segona necessitat sentida com important per part dels dos tipus de població són els centres dedicats als vells. No obstant això, aquesta demanda és superior en el cas dels entrevistats immigrants que en els nascuts a Catalunya. Podem considerar que n'és una raó el fet que la població catalana disposa d'una seguretat major en la vellesa pel sistema de relacions familiars que es dona a Catalunya i també pel fet de trobar-se dins la comunitat d'origen.

La incomunicació, altrament, és considerada com la demanda més important en el cas de la població d'origen català. L'inferior percentatge d'aquesta demanda per part dels entrevistats immigrants respon a l'observació que feiem abans sobre la llibertat individual que representa la gran ciutat per a la població d'origen rural.

Observem, finalment, les dades de les taules 1 i 6 i podrem comparar l'ordre d'importància de les reivindicacions junt a l'ordre d'importància de les demandes per al barri. Les prioritats queden establertes de la manera següent:

Ordre d'importància reivindicacions:

- escoles i guarderies
- zones verdes
- dispensaris i ambulatoris
- pavimentació dels carrers
- vivendes assequibles

Ordre d'importància falta de necessitat:

- centres culturals
- centres per a ancians

La taula 8 es refereix a les activitats organitzades per les entitats ciutadanes de tipus divers en relació a l'assistència a aquests actes. Aquest quadre ens serà molt útil tant per la comparació amb les dades referents al primer indicador assenyalat al començ d'aquest article, sobre integració urbana -crisi del sistema de l'àrea receptora- al mateix temps que útil per a la comparació de les dades que oferim a continuació sobre la participació ciutadana.

Taula 8

A quin acte assisteix dels organitzats per les següents entitats?

primera opció

actes organitzats per: centres escolars	11,2
parròquia	10,3
clubs esportius	10,0
associacions de veïns	9,0
associacions catalanes	3,3
partits o centrals sindicals	1,9
penyes flamenques i cases regionals	8,9
no assisteix a cap mena d'activitat	52,3
no contesta	1,1

segona opció

actes organitzats per: associacions de veïns	5,6
centres escolars	5,3
partits o centrals sindicals	4,6
associacions catalanes	2,5
penyes flamenques o cases regionals	2,0
per clubs esportius	0,9
no assisteix a cap mena d'activitat	41,0
no contesta, o bé només contesta a una opció	38,1
Total	1.180

1.2. Participació en entitats ciutadanes

La política urbana i territorial seguida en el nostre país els darrers vint anys, s'ha efectuat en contrapartida a elevats "costos socials". La concepció expansionista dels tecnòcrates que ascendiren al poder pels anys seixanta va suposar, en termes socials, una sèrie de conseqüències negatives, davant les quals començaren a sorgir moviments socials urbans oposats a la

concepció urbana que defensava la concentració de població en territoris reduïts de l'Estat espanyol.

Els costos socials de tipus urbà més rellevants a conseqüència de l'expansió econòmica dels anys seixanta són els següents (13):

- Desequilibris territorials entre àrees regionals de l'Estat.
- Desequilibris territorials dins una mateixa àrea, gran ciutat o Àrea Metropolitana.
- Ràpid creixement de les ciutats (Barcelona, Madrid, Bilbao) mitjançant l'especulació de la "mercaderia" sol urbà.
- Segregació social d'àrees residencials en una mateixa ciutat.
- Creixement urbà a través de taques disperses sobre el territori comportant una malversació econòmica i social.

Això no obstant, davant el model de desenvolupament urbà, en el qual l'interès particular és la concepció última, quant a la forma de produir espai urbà, els moviments ciutadans organitzen tot exigint un desenrotllament de la ciutat i del territori, basant-se en l'interès col·lectiu, en l'ordenació del territori, en la inversió productiva, no especulativa, dels escassos recursos financers... Per bé que és cert que durant els anys d'existència d'aquests moviments, el seu caràcter fonamental ha estat i segueix essent reivindicatiu avui es comença a entreveure el caràcter participatiu en tot el que es refereix a la vida quotidiana de la ciutat.

Aquests moviments foren reprimits durant l'època franquista, igual que tots els moviments de tipus democràtic. I fou excepcionalment en els anys 1975-1976 quan prengueren un protagonisme en l'escala política del país pel fet d'ésser un dels pocs espais de llibertat a través dels quals podien unificar-se forces democràtiques per a l'objectiu últim que era arribar a tenir les llibertats polítiques.

Això no obstant, el tradicional espai d'intervenció d'aquests moviments, la correcció dels costos socials del model de desenvolupament urbà existent, la reivindicació perquè els serveis urbans i els equipaments col·lectius es cobrissin, etc. podem dir avui l'interès que aquest tipus de moviments va prenent per a la vida quotidiana de la ciutat. La crisi generada per l'actual sistema urbà va trobant resposta en nombroses associacions de caràcter ciutadà que qüestionen el tipus de vida urbana actual,

- les relacions personals que s'hi creen quotidianament.

Podem assenyalar, entre d'altres, alguns exemples de la incidència de la crisi generada per l'actual sistema urbà pel que fa referència a la vida quotidiana dels ciutadans. La inseguretat als carrers, sobretot a la perifèria de les ciutats, n'és un exemple ben clar. L'augment de la violència com a expressió patològica de l'agressió que suposa el nostre sistema urbà. El buit en la major part del temps lliure, amb l'absència d'activitats d'oci, creadores.

Per a un desenvolupament multidimensional de la persona cal un desenvolupament urbà que cobreixi les necessitats plantejades: hàbitat, equipaments, espais lliures, infraestructures, i que tingui present la superació de la crisi urbana, del deteriorament de la vida quotidiana. És en aquest procés de canvi, cap a un model de desenvolupament urbà i territorial, on les classes populars poden jugar un paper molt important. I és en el procés devers la superació de la crisi urbana i la seva substitució per un nou model, que es podrà garantir una integració dels immigrants dins l'organització social de l'espai urbà. És a través del desenrotllament de l'autogestió territorial, de l'espontaneïtat del temps viscut quotidianament, que es podran dur a terme accions col·lectives en que els immigrants, mitjançant una intervenció directa, podran ésser agents creadors de cultura que viuran com a pròpia.

L'anàlisi de les dades, pel que fa referència al segon indicador, la relació establerta entre els ciutadans i les organitzacions de caràcter ciutadà, farà referència, sobretot, a una d'aquestes entitats: Les Associacions de Veïns (AA.VV.). Disposem dels quadres següents:

Taula 9

	Total Població	Nascuts a Catalunya	Nascuts a resta d'Espanya
	% (x)	%	%
Están d'acord en que les AAVV són demagògiques i es posen on no hi entenen	23,8	23,4	24,4
No hi están d'acord	58,4	60,3	57,2

	Total Població		Nascuts a Catalunya		Nascuts a la resta d'Espanya	
	N	% (*)	N	%	N	%
D'acord en que les AAVV són l'única defensa del ciutadà davant l'Administració		63,5		60,5		67,0
No hi són d'acord		21,4		26,3		16,5
Están d'acord en que les AAVV són polititzades i controlades pels partits		41,3		44,8		38,2
No hi són d'acord		36,7		35,7		38,0
D'acord en que les AAVV, malgrat els seus errors, criden l'atenció sobre els abusos, al mateix temps que són un conducte de participació		70,5		72,4		69,8
No hi són d'acord		11,1		10,9		11,3
NP. (Persones que no coneixen la AAVV) (% sobre 1.180 entrevistats)		(15,1)		(17,1)		(13,3)

(*) Els % s'han calculat sobre el Totals menys els No Pertinents, és a dir: 1.180-178, 608-104, 572-76

En termes generals podem considerar que es fa una clara defensa de les AA.VV. i una acceptació quant a la seva politització. Queda manifesta la defensa que se'n fa, en l'elevat percentatge d'entrevistats que no estan d'acord en el fet que les AA.VV. siguin demagògiques i es fiquin en afers que són fora de llur incumbència. D'altra banda, tot i que s'accepti la politització de les AA.VV., podem observar que una proporció elevada de persones rebutja considerar com a cert aquest fet. Ací hi ha una diferència entre autòctons i immigrants: els primers són més favorables a l'acceptació de la politització de les AAVV.

L'elevat percentatge a l'acord sobre les AA.VV. com a única defensa del ciutadà davant l'Administració ha d'ésser entès dins del marc temporal en què es realitza l'enquesta (novembre-desembre del 1978). En aquestes dates encara no s'havien fet les eleccions municipals que permeteren als partits una intervenció directa en els afers ciutadans, municipals i territorials. A parer nostre és ben clar que és una defensa enfront a l'Administració. Els immigrants semblen veure a les AAVV com a defensa del ciutadà en proporcions més elevades que els autòctons.

Confirma la idea anterior, l'elevat percentatge sobre

l'acord segons el qual les AA.VV. criden l'atenció sobre abusos (en política urbana, hàbitats...). Considerem també que en aquesta xifra va inclòs el nombre d'entrevistats que, al mateix temps, creuen que les AA.VV. són un conducte de participació ciutadana.

La taula 10 es refereix a la influència sobre els entrevistats del vot municipal a una candidatura aconsellada per les AA.VV. El resultat és el següent:

Taula 10

Candidatura aconsellada per les AA.VV. a les eleccions municipals:

	<u>%</u>
No influiria en el meu vot	48,1
Pensaria votar-los	19,6
No hi ha Associació de Veïns	14,6
Donaria el vot sens dubtar	4,4
Negaria el vot	2,2
Ignora l'existència de les AA.VV.	2,5
No ho sap	2,4
No contesta, no vol contestar.	1,9
Dubtaria a donar el vot	4,3
Total:	1.180

La dada més rellevant, segons el nostre parer, és la que es refereix a la primera opció: la no influència en el vot particular, tot i l'orientació que poguessin donar les AA.VV. Gairebé representa la meitat de les opinions totals emeses. També té importància el fet que una quarta part dels entrevistats devien pensar donar el vot que aconsellava l'Associació de Veïns. Aquesta confiança en les entitats ciutadanes si bé reflecteix la identificació amb elles, sigui pel fet que es tractava de la defensa dels interessos del barri, sigui perquè era una via que canalitzava el desig de participació ciutadana, també és cert que era necessari especificar els espais d'intervenció entre Associacions de Veïns i partits polítics. L'orientació sobre el govern de la ciutat, sobre el concepte que mereix i la intervenció global del municipi són qüestions més aviat de caràcter polític que no pas associatiu. Entre els autòctons, la influència de les AA.VV. en el vot disminueix a mesura que ascendim de classe social, és també més elevada entre les classes alta i mitja que obrera, per ambdues subpoblacions.

Taula 10 (Cont.)

Candidatura aconsellada per les AAVV a les eleccions
municipals- Influència per classes socials

Classe social:	Nascuts a Catalunya (602)			Nascuts a resta d'Espanya (572)		
	Mitja- alta %	Mitja- baixa %	Obrera %	Mitja- alta %	Mitja- baixa %	Obrera %
No influiria en el meu vot	59,0	52,4	44,4	45,9	49,3	42,5
Pensaria en votarlos	11,0	16,3	19,9	78,9	21,0	23,5
Dubtaria en do- nar-los-hi el vot	5,0	5,2	3,8	5,9	0,7	4,9
Els hi donaria el tot sense dubtar	2,0	2,6	4,9	-	4,3	5,9
Els hi negaria el vot	2,0	2,1	2,3	-	2,2	2,1
No hi ha AAVV	15,0	15,0	14,5	21,8	16,7	10,8
No coneix, no sap si hi ha AAVV	1,0	3,0	2,6	5,4	1,4	2,3

() Els % s'han calculat sobre els totals per cada classe social, dins de
ambdues subpoblacions. Vegeu Taula 0

2. IDENTIFICACIÓ AMB LA LLENGUA I LA CULTURA CATALANES

2.1. Necessitat de conèixer la llengua

D'acord amb les nostres dades, la gran majoria (90,5%) de les persones nascudes a Catalunya, València o Illes desitja seguir vivint "aquí", és a dir, a Catalunya i/o en el lloc actual de residència, en iguals condicions de treball i oportunitats per als fills. En aquestes condicions, els immigrants (les persones nascudes fora de l'àrea lingüística catalana) també desitgen (una gran majoria, 66%) viure a Catalunya, però una quarta part (24,4%) preferirien viure "a la seva terra".

La renúncia a la idea de tornar a la regió d'origen per una gran part dels immigrants de primera generació a Catalunya es comprova a través de les dades següents:

Taula 11

Pregunta: Tornaria vostè a la seva regió?

	nascuts a Catalunya València, Balears	nascuts a la resta d'Espanya
no hi tornaria, encara que a vegades sento <u>morriña</u> , perquè Catalunya ara és la meua terra	1,1	21,9
hi tornaria en les mateixes condicions de treball i d'habitatge que tinc aquí.	1,2	35,2
no hi tornaria mai més; aquí m'hi trobo bé	2,6	30,4
hi tornaria perquè Catalunya m'és hostil i els catalans em són antipàtics	0,0	0,6
hi tornaria per tal de fer-hi labor po- lítica i sindical	0,0	0,8
hi tornaria perquè hi tinc la família i m'hi trobaria més a gust.	2,0	7,9
Total: 1.180	650	420 (*)
(100,0)	(51,1)	(44,1)

Podem observar que la meitat dels nascuts a la resta d'Espanya no tornaria mai més a la seva terra (opcions 1 i 3:52,3%),

(*) Cal afegir-hi deu ^{NC} persones nascudes a l'estranger, de pares espanyols, portades a Catalunya molt joves, que no han estat comptabilitzades per l'ordenador, en aquesta pregunta).

tot i sentir enyorança, perquè es troben a gust a Catalunya. Una tercera part (35,2) hi tornaria si tenia les mateixes condicions de treball i habitatge i un 7,9% per raons personals. Només tres persones entre 520 desitjaria tornar-hi perquè Catalunya i els catalans els són hostils.

Les raons econòmiques i personals per a retornar a la terra d'origen o romandre a Catalunya es repeteixen pel que fa a les persones nascudes a ^{les Illes} Balears, València o Catalunya. Els percentatges, en aquest cas, són molt més baixos, ja que són 42 les persones nascudes en aquestes tres regions espanyoles.

Sembla que la llengua no marca una gran diferència entre immigrants catalano o castellanoparlants a l'hora de decidir instal·lar-se d'una manera permanent en terres catalanes. De fet, el percentatge entre els immigrants que entenen (i n'hi ha alguns que parlen i/o escriuen) el català, arriba al 85,7%, mentre que només un 14,1% no l'entenen.

Taula 12

Coneixement del català

	nascuts a Catalunya, València, Balears		nascuts a la resta d'Espanya
només l'entenen	1,4 (x)	445 (85,7)	49,8
el parlen	1,9		18,1
el llegeixen	2,5		13,5
l'escriuen	0,8		4,4
no contesten			0,4
no pertinent.	608 (93,7)		-

Al carrer i al lloc de treball és on els immigrants aprenen el català amb més freqüència, (40,7% entre la totalitat d'immigrants). En segon lloc, l'aprenen amb els amics, en centres d'ensenyament, i de familiars, per aquest ordre.

Al lloc de treball el coneixement de la llengua catalana no és un factor discriminatori. Només 9 immigrants d'entre els

(x) La pregunta es formulà de manera que es pressuposava que els entrevistats sabien escriure, podien també llegir, parlar i entendre el català. Entre els qui havien nascut en aquestes tres regions n'hi havia la llengua materna dels quals no era el català. Els percentatges s'han calculat sobre un total de 650 nascuts a Catalunya, Balears i València; 520 nascuts a la resta d'Espanya i 10 nascuts a l'estranger.

(NP+NC)

interviuats castellanoparlants, (520) assenyalen aquest factor com a diferència entre treballar a Catalunya o a d'altres indrets d'Espanya. També les raons econòmiques d'estabilitat en el càrrec, ocupació, i el sou (treball més segur, salaris més regulars), millors condicions laborals (menys esclau) i majors possibilitats de promoció a Catalunya són considerades com les més importants, tant per als immigrants castellanoparlants com per les persones nascudes dins l'àrea lingüística catalana (inclosos els fills dels immigrants). Aquests darrers valoren un xic més que els primers que existeixi "més unitat entre els treballadors" i "més consciència de classe" a Catalunya.

Taula 13

Pregunta: A diferència d'altres parts d'Espanya, creu vostè que treballar a Catalunya és:

	primera opció (*)		segona opció (**)	
	nascuts a Catalunya, València, Balears	nascuts a resta d'Espanya	nascuts a Catalunya, València, Balears	nascuts a la resta d'Espanya
menys esclau	11,1	16,4	-	-
més segur	26,3	31,7	3,1	3,7
els salaris són més regulars	21,2	22,3	15,9	25,6
hi ha més unitat entre els treballadors	5,9	3,2	4,2	5,2
el treball és més dur	2,9	0,9	2,6	2,7
el treball és més interessant	4,4	2,5	8,1	7,3
aquí hi ha més explotació	1,5	1,1	2,2	1,9
aquí hi ha més possibilitats de promoció	7,0	4,3	30,2	25,1
aquí hi ha més consciència de classe	1,1	0,2	5,9	4,3
aquí hi ha menys llibertat que al camp	0,1	0,2	1,7	2,5
aquí cal conèixer la llengua	0,5	0,2	2,7	2,1
no hi ha diferència	9,5	9,3	8,1	5,7
no contesta	7,2	6,3	30,1	23,0

(*) S'entrevistaren als actius, més els treballadors no actius o en atur a partir dels 10 darrers anys per a ambdues subpoblacions: 650-114=536, 520-82=438. Cal afegir-hi 10 persones nascudes a l'estranger.

(**) Els % s'han calculat deduïts els No pertinent, més els qui contestaven una opció 650-(114+67)=469. 520-(82+56)=382

Taula conjunta (x)

	nascuts a Catalunya, València, Balears	nascuts a la resta d'Espanya
salari més regulars	35,2	44,7
treball més segur	30,0	36,0
major possibilitats de promoció	33,5	26,2
no hi ha diferència	16,6	16,6
menys esclau	11,1	16,4
més interessant	7,4	5,2
aquí hi ha més consciència de classe	7,0	5,0
aquí hi ha més unitat entre els treballadors	3,7	4,5

Per als immigrants, el fet de disposar de salaris regulars i de treball segur és més important que per als nascuts a Catalunya, València, Balears. La tercera prioritats: disponibilitat de promocionar-se és la segona per a aquells que han nascut dins l'àrea lingüístico-cultural catalana.

El factor de coneixement de la llengua sembla que no influeix d'una manera determinant en la diferència d'ordre de prioritats per a cada una de les subpoblacions. Aquesta diferència és, altrament, congruent amb l'estructura ocupacional de l'Àrea Metropolitana de Barcelona, especialment pel que fa referència a les majors possibilitats de promoció (segona prioritats per als nascuts a Catalunya, València, Balears, inclosos els fills d'immigrants). D'altres factors com ara la situació de partida quant a l'origen social i cultural, accés a la informació sobre el mercat de treball (nivell d'educació, possibilitat d'aprendre millor un ofici i d'instruir-se, a Catalunya) (xx) expliquen, sens dubte, de manera més fidedigna les diferències entre ambdues subpoblacions.

(x) Les dades es presenten ordenades de major a menor freqüència absoluta, més significatives. Els percentatges s'han calculat sobre els totals de la primera opció (536, 438).

(xx) Encara no disposem de l'explotació d'aquestes dades.

Taula 14
Estructura ocupacional

	nascuts a Catalunya València Balears (x)	nascuts a la resta d'Espanya
<u>Empleats</u>		
Professionals, tècnics	5,6	2,4
Venedors, agents comercials	15,5	8,7
Administratius (serveis, indústria)	5,8	1,1
Funcionaris d'un nivell mitjà	3,6	2,2
Obrers qualificats	13,5	17,8
Obrers sense qualificar	2,8	8,2
Servei domèstic	1,0	2,9
<u>Treballen pel seu compte</u>		
Empresaris d'indústria, comerç, activitat servei, de tipus petit	6,0	3,1
Treballadors independents autònoms	2,2	2,2

Podem observar que la proporció de població immigrant ocupa els estrats inferiors de l'estructura ocupacional (servei domèstic, obrers no qualificats i qualificats) en proporcions superiors a la població nascuda a l'àrea lingüística catalana. Inversament, aquesta darrera subpoblació és utilitzada principalment, en activitats més qualificades, de preferència del sector serveis.

Respecte a la mobilitat ocupacional d'ambdues subpoblacions autòctones i immigrants, si comparen les freqüències absolutes i els percentatges corresponents al darrer treball en relació a l'actual, els canvis més significatius que es produeixen són els següents:

1. Augmenta lleugerament la proporció d'immigrants que són professionals i tècnics, venedors i treballadors autònoms respecte als nascuts a Catalunya, València i Balears (inclosos els fills d'immigrants).

(x) S'ha deduït la xifra de No pertinent, respectivament:
154 i 87.

2. El percentatge d'obrers qualificats i no qualificats ^(x) i puja lleugerament la proporció de petits industrialment i comerciants per a ambdues subpoblacions. Aquestes variacions indiquen, en part, la progressiva terciarització de l'economia de la Catalunya industrialitzada.

És interessant d'observar si el factor "necessitat de conèixer la llengua catalana en el lloc de treball" influeix en les diferències i variacions observades. Segons les dades de la taula ¹⁵, més de la meitat de la població autòctona i immigrada, no necessita actualment saber català en el seu lloc de treball.

Taula 15

Necessitat de conèixer el català en el lloc de treball

	nascuts a Catalunya que hi treballen actualment (x)	nascuts a la resta d'Espanya que hi treballen actualment (x)	(nov-des. 1978)
necessita entendre el català	8,8	11,7	
necessita saber-lo parlar	17,9	8,9	
necessita saber-lo escriure	7,1	1,4	
no necessita saber-lo	54,0	68,3	
sense resposta	8,1	6,5	

Es pot observar, això no obstant, que les persones nascudes a Catalunya necessiten saber parlar o escriure català en una major proporció que els treballadors immigrants. Això respon als tipus d'activitats que ocupen cada una de les subpoblacions, respectivament. Abans hem vist que les activitats de serveis són dutes a terme, en una major proporció, pels autòctons que pels immigrants. Aquests treballen en l'indústria com a obrers qualificats o peons, llocs on el coneixement de la llengua no és imprescindible. N'és una prova que un 68,3% dels nascuts a la resta d'Espanya no necessiten saber-lo.

(x) S'ha deduït d'ambdues subpoblacions el nombre de persones no actives actualment, més les xifres de No pertinent (dianys joves, mestresses de casa, etc.), a més de les persones que no treballaven en el moment d'efectuar-se l'enquesta (608-190=418; 572-171=401).

Ara bé, la utilitat de conèixer la llengua vernàcula a l'hora de cercar treball o de canviar-lo a Catalunya és sentida amb força per autòctons i immigrants tot i que una tercera part de la població activa (per a ambdues comunitats) consideri que no hi ha diferència.

Taula 16

Pregunta: A qui creu vostè que li és més fàcil de trobar feina i canviar de treball a Catalunya?

	nascuts a Catalunya (x)	nascuts a la resta d'Espanya
Als qui saben català	56,6	60,2
Als qui no en saben	4,3	4,5
Per igual	30,3	24,3
Ni als uns, ni als altres no els és fàcil	1,3	1,0
No contesta. Sense resposta	0,7	9,7

En opinió dels nostres entrevistats, els "naturals de Catalunya" tenen més oportunitat de trobar feina i de mobilitat ascendent que no pas "els qui han vingut a treballar a Catalunya", de la mateixa manera que tenen més oportunitats els catalanoparlants. També, en aquest cas, només un terç, aproximadament, de la població interrogada opina que no hi ha una gran diferència entre autòctons i immigrants.

Taula 16 (cont.)

	(xx) nascuts a Catalunya	nascuts a la resta d'Esp.
Els naturals de Catalunya	47,5	54,4
Els qui han vingut a treballar aquí	12,7	8,4
Per igual	29,9	26,6
Ni als uns ni als altres no els és fàcil	1,5	0,8
No contesten	8,1	10,3

(x) Els percentatges s'han calculat un cop deduïda del total la xifra de No Pertinent, per a cada subpoblació (608-107=501; 572-92=480)

(xx) Els totals per a cada subpoblació són: 608-107=501
572-96= 472

Ambdues condicions (saber català, ésser natural de Catalunya) són posades de manifest amb més èmfasi pels immigrants. Hi ha més immigrants que fan remarcar la diferència d'oportunitats de treball a favor dels autòctons. Aquesta apreciació contrasta amb l'opinió majoritària dels nostres entrevistats, especialment entre els nascuts a la resta d'Espanya, en relació a la major facilitat de trobar feina i de canviar de treball per als obrers més qualificats que per als menys qualificats.

Taula 16 (cont.)

	nascuts a Catalunya	nascuts a la resta d'Esp.
Els obrers més qualificats	65,4	68,7
Els obrers menys qualificats	18,9	15,6

Són ben pocs els entrevistats que consideren indiferent (5,2%) o que no influeixi (1,2%) el fet d'ésser qualificat per a promocionar-se en l'empresa en el mercat de treball.

L'opinió generalitzada sobre les majors oportunitats per als catalans contrasta també amb el fet que no precisa saber català en el lloc de treball. No obstant això, cal conèixer la composició ètnico-lingüística en el si dels centres d'activitat i llur jerarquia d'acord amb l'estructura ocupacional, abans d'aventurar cap conclusió.

Taula 17

Pregunta: En el centre/empresa on vostè treballa, són catalans els amos, gerents, cap immediat?

	(x) nascuts a Catalunya	nascuts a la resta d'Esp.
els amos, gerents, són catalans	69,5	58,4
els amos, gerents, no són catalans	19,1	23,2
el cap immediat és català	68,8	54,5
el cap immediat no és català	20,9	30,8
els treballadors, pràcticament, son tots/ més de la meitat/la meitat/ catalans	(xx) 58,8	21,0
els treballadors en els quals un terç/ una minoria/pràcticament cap/no són catalans	31,1	18,8

(x) Els percentatges s'han calculat un cop deduïda la xifra de No Pertinent que inclou persones no actives, més les que no treballaven en el moment de fer l'enquesta (608-197=411; 572-163=409).

(xx) A més es dedueix el nombre de persones que treballen en empreses que no arriben a cinc empleats (608-190=418; 572-183=399).

D'aquesta taula podem deduir que els treballadors tendeixen a concentrar-se en empreses on predominen les persones de la seva comunitat ètnico-lingüística. En un terç aproximadament dels centres de treball no hi ha aquesta concentració. Els amos, gerents i directius d'empreses, comerços, etc. on treballen autòctons i/o immigrants són catalans la gran majoria com també ho són els caps immediats (de secció, taller, etc. Ara bé, aquests darrers no es dirigeixen normalment en català als treballadors immigrants, segons declara el 52,3% dels nostres entrevistats, nascuts fora de Catalunya, si bé un 31,9% declara que el seu superior immediat els parla normalment o a vegades en català. Cal, però, tenir en compte, sobre aquest punt, la possibilitat real de que aquests treballadors entenguin la llengua catalana.

I al contrari, a un 19,3% de treballadors autòctons, el seu cap immediat no els parla, o bé només ho fa alguna vegada, en català. Aquesta xifra inclou probablement els nascuts a Catalunya de pares immigrants, castellanoparlants als quals el seu dirigent, àdhuc éssent català, els parla en castellà. També inclou aquells casos en què el cap immediat sigui castellanoparlant i parli sempre en la seva llengua materna. D'altra banda, entre caps, directius i treballadors catalanoparlants es parla lògicament en català.

Així, doncs, el desconeixement relatiu de la llengua no sembla que sigui, ara per ara, un obstacle clarament discriminatori per a trobar feina i treballar a Catalunya. En línies generals es pot afirmar que en tots els centres i empreses, cada treballador es comunica amb els seus superiors amb la seva pròpia llengua. Però si que existeix una clara apreciació de la importància de l'especialització en el treball per a promocionar-se. Si acceptem que, per raons que sobrepassen els límits de la present anàlisi, a Catalunya hi ha un nivell mitjà d'informació i educació més elevat que a les regions espanyoles d'emigració; si acceptem que és preferible treballar al sector serveis que a la indústria i que això comporta un cert grau de mobilitat ocupacional ascendent i observem que són els autòctons (nascuts a Catalunya) els qui executen en majors proporcions que els immigrants les activitats del terciari per a les quals cal en una mesura més o menys gran conèixer la llengua de l'entorn, és congruent que la majoria de la població entrevistada manifesti que els naturals de Catalunya i els qui saben català tenen més oportunitats en l'àrea laboral que els qui han vingut a treballar a Catalunya.

Taula 18

Pregunta: Quins són els més actius o els qui es destaquen més a l'empresa quan hi ha un conflicte?

	nascuts a Catalunya, València, Balears (x)	nascuts a la resta d'Es- panya
els joves	70,4	66,1
els vells	9,4	12,5
per igual	4,6	5,0
els empleats	20,0	15,9
els obrers	50,9	56,9
per igual	9,4	8,8
els naturals de Catalunya	20,5	11,5
els qui han vingut a treballar	33,0	35,5
per igual	28,7	34,2
els obrers qualificats	25,7	25,4
els obrers sense qualificar	42,8	41,3
per igual	14,3	14,9
els qui saben català	18,4	18,6
els qui no saben català	24,1	25,7
per igual	39,2	35,5

A l'hora de combatre per les reivindicacions laborals i sindicals les respostes més freqüents (tant dels nascuts a l'àrea lingüística catalana com dels immigrants) indiquen els joves, els obrers i, d'entre aquests, els menys qualificats. El conjunt de la població entrevistada també considera més actius els qui han vingut a treballar que els naturals de Catalunya. Ara bé, la proporció de persones que opinen que els treballadors autòctons o immigrants són actius "en el mateix grau" és molt elevada especialment en opinió dels immigrants. (Taula 18)

La llengua, en canvi, no sembla que exerceixi un paper diferenciador notable. N'és prova que són majoria els catalans autòctons i els immigrants que consideren indiferent saber o no el català per a ésser combatiu en pro de les reivindicacions que els afecten ("per igual": 39,2% i 33,5%, respectivament), si bé es veu als segons com lleugerament "més actius" que als qui saben català.

Abans de formular cap conclusió definitiva cal analitzar

(x) Es dedueix la xifra de No Pertinent que inclou les persones no actives, més les persones en atur, més les persones que treballen en empreses familiars o llocs on no hi ha conflictes 650-281=369; 520-225=295. Les persones nascudes a València i Balears són 42. Cal sumar-hi 10 persones nascudes a l'estranger.

les respostes a la pregunta de control de l'anterior, o sigui: "Quins són els no actius o els qui menys es destaquen en la seva empresa, centre de treball, quan hi ha un conflicte"? Les respostes són del tot congruents amb les anteriors. Els vells, els empleats i els obrers més qualificats són menys actius que els treballadors immigrants. Però, tal com exposàvem en la pregunta anterior el nombre de persones que opinen que no troben diferència en la combativitat dels treballadors en funció del seu lloc d'origen és elevada ("per igual": nascuts a Catalunya, València, Balears: 28,7%; nascuts a la resta d'Espanya: 32,8%). O sigui que, saber o no saber català no sembla un factor determinant en la diferent combativitat de treballadors autòctons o immigrants (38,7% i 33,8%, respectivament).

Acceptació d'institucions catalanes

De l'anàlisi de les nostres dades es dedueix, en primer lloc, que el coneixement de la llengua catalana no és, per ara, (x) un factor discriminatori a l'hora de cercar feina o de canviar de treball. En segon lloc per al conjunt de la població resident a l'Àrea Metropolitana de Barcelona existeix la clara apreciació de la major facilitat de promocionar-se que tenen els naturals de Catalunya i els que saben català en comparació amb els immigrants.

Congruent amb aquesta apreciació generalitzada és l'opinió gairebé unànime entre autòctons i immigrants (92,3% i 94,9%, respectivament) en el sentit que "els immigrants han de tenir l'oportunitat de mantenir la seva llengua i la forma de viure de la regió d'origen i han de tenir, si voleu, l'oportunitat de fer seves la llengua i la cultura catalanes". Únicament 14 immigrants (d'entre 572) i 36 persones nascudes a Catalunya (entre 608) no estan d'acord amb aquesta afirmació.

L'opinió segons la qual "hauria de procurar-se que els immigrants s'integressin d'una manera voluntària, cultural, lingüística i socialment, ja que viuen aquí i contribueixen a construir Catalunya", també és unànime entre catalans d'origen (95,4%)

(x) L'enquesta es realitzà el novembre-desembre 1978. La polèmica posterior, al enunciar-se les eleccions al Parlament de Catalunya entre el PSA i els partits polítics catalans, distorsionaria potser l'opinió dels nostres enquestats, radicalitzant segurament les posicions dels autòctons i immigrants. No volem però especular, abans de tenir noves dades estadístiques que ho avalin científicament.

i immigrants (93,9%). En aquesta afirmació va explícita la nostra concepció del paper protagonista dels immigrants en la construcció de Catalunya com a societat i nació (7), fruit de la interpenetració en una estructura social i cultura dels individus i elements socioculturals de dues comunitats de llocs de procedència distinta.

Aquesta concepció contrasta amb la idea d'integració que equipara aquest procés a la mera assimilació de trets socials i culturals d'una comunitat per una altra. Aquesta és la idea subjacent al procés a què es refereixen diversos pensadors, intel·lectuals i escriptors com a "catalanització" (8).

Els catalans d'origen semblen preocupats per la "descatalanització" de Catalunya, amb tot el que comporta la pèrdua de personalitat i d'idiosincràcia. La proporció de persones nascudes a les quatre províncies catalanes que aprova que "cal procurar integrar culturalment, lingüísticament i socialment els immigrants per tal de contrarestar la descatalanització de Catalunya" s'eleva al 73,7% mentre que només un 22,7% d'entre ells desaprova aquesta mesura. Els immigrants són més ambiciosos en llurs respostes: la meitat (54,8%) està d'acord amb aquesta resposta, però una proporció elevada (37,7%) la desaprova.

La pugna dels immigrants per a no deixar-se "catalanitzar" es manifesta clarament a través de les nostres dades: un vuitanta per cent enfront d'un catorze pensa que "els immigrants no tenen per què catalanitzar-se sempre que siguin ciutadans que treballin i compleixin amb les lleis". En aquesta afirmació es reconeix la condició d'igualtat per ciutadania espanyola a ambdues subpoblacions i, per tant, la llibertat de decidir d'assimilar o no d'altres formes culturals. Molts catalans d'origen probablement tenen en compte aquesta consideració si ens fixem en l'indicador 65,6% que aproven la proposició anterior, si bé un terç (31,7%) dels catalans que hem entrevistat s'hi manifesta en desacord i senten la necessitat absoluta de que els immigrants adoptin les normes i costums de la societat receptora.

Al mateix temps, gairebé un 60% dels catalans es neguen a admetre la possibilitat que els immigrants "han de decidir a la llarga si es queden o no a Catalunya" en el cas que no estiguin disposats a integrar-se culturalment, lingüísticament i socialment en aquesta terra. Són més nombrosos, naturalment, els

immigrants que pensen així (76%) que els catalans (59,2). Això no obstant, un 20% de les persones nascudes a la resta d'Espanya i un 36,7% dels catalans entrevistats estarien d'acord en el fet que la conseqüència lògica de no voler integrar-se fora anar-se'n de Catalunya.

El pes de la immigració repercuteix directament en la impressió generalitzada entre la població de la necessària redistribució d'uns recursos escassos (llocs de treball, oportunitats de promoció, etc.) per a la població autòctona i resident en aquesta regió des de fa vàries dècades. Cal tenir en compte aquesta consideració quan s'analitza succintament les respostes a si "s'hauria de procurar frenar la immigració en situació de crisi econòmica per a Catalunya". Una gran majoria de catalans (67,6%) i la meitat dels entrevistats nascuts a la resta d'Espanya (52,5%) hi estan d'acord. Aquesta opinió majoritària queda ratificada en termes gairebé idèntics (64,1%) i (51,1%) a través de la pregunta: "Creu'vostè que la Generalitat hauria de mantenir una política de control, de fre, de la immigració?" L'opinió dels immigrants respecte a això és, no obstant, ambigua, ja que un 41,5% es manifesten contraris a les mesures de control de la immigració davant el 51,1% que els considera favorables als seus interessos. Probablement aquesta opinió dels immigrants varia en funció del major o menor nombre d'anys de residència a Catalunya, la major o menor facilitat per a trobar feina, habitatge en arribar, entre d'altres factors.

La idea general sobre la necessitat, l'obligatorietat o llibertat dels immigrants per a integrar-se lingüísticament, culturalment i socialment a Catalunya es materialitza entre d'altres coses en la percepció del conjunt de la població sobre els beneficis i les desavantatges que reportaria l'autonomia i el govern de la Generalitat. La convicció que aquesta institució autònoma beneficiarà per igual tots els qui viuen a Catalunya és unànime (94,1% d'entrevistats catalans; 83,9% d'entrevistats immigrants). Només un 10,7% dels immigrants no ho creu així, de la mateixa manera que un 21,2% pensa que l'autonomia i la Generalitat "únicament beneficiaran els catalans". La majoria de la població (78,8% dels nascuts a Catalunya i el 72,5% dels nascuts a la resta d'Espanya) no estan d'acord amb aquesta afirmació.

Novament, una minoria dels immigrants (16,6%) pensa que l'autonomia i la consecució d'un govern autòmic "farà Catalunya

més catalana amb la qual cosa els naturals d'altres regions vivint a Catalunya seran ciutadans de segona i tindran desavantatges". Només un 8,2% dels entrevistats nascuts a Catalunya considera plausible aquesta eventualitat. La majoria dels entrevistats (88,3% nascuts a Catalunya, 76,2% nascuts a la resta d'Espanya) ratifica la creença en la Generalitat com a institució al servei del conjunt de la població sense discriminacions de cap mena de tipus.

En proporcions molt semblants, autòctons i immigrants consideren que l'autonomia i la Generalitat són necessaris per a una administració millor i per al desenrotllament de la llengua i cultura catalanes (els percentatges són per a cada una d'aquestes opcions: 92,1 i 95,1 dels catalans i 84,6 i 88,6 dels immigrants). En totes les opcions presentades és una mica més gran el nombre d'immigrants que no contesta a la pregunta 57 del qüestionari; declara que "no entén de política" o "no en sap res", en comparació amb la població autòctona (la diferència és al voltant del 2%). Això sembla degut al nivell més elevat d'informació de la mitjana a Catalunya, especialment en tot el que es refereix a les institucions catalanes.

3. PARTICIPACIÓ EN LA VIDA POLITICA (x)

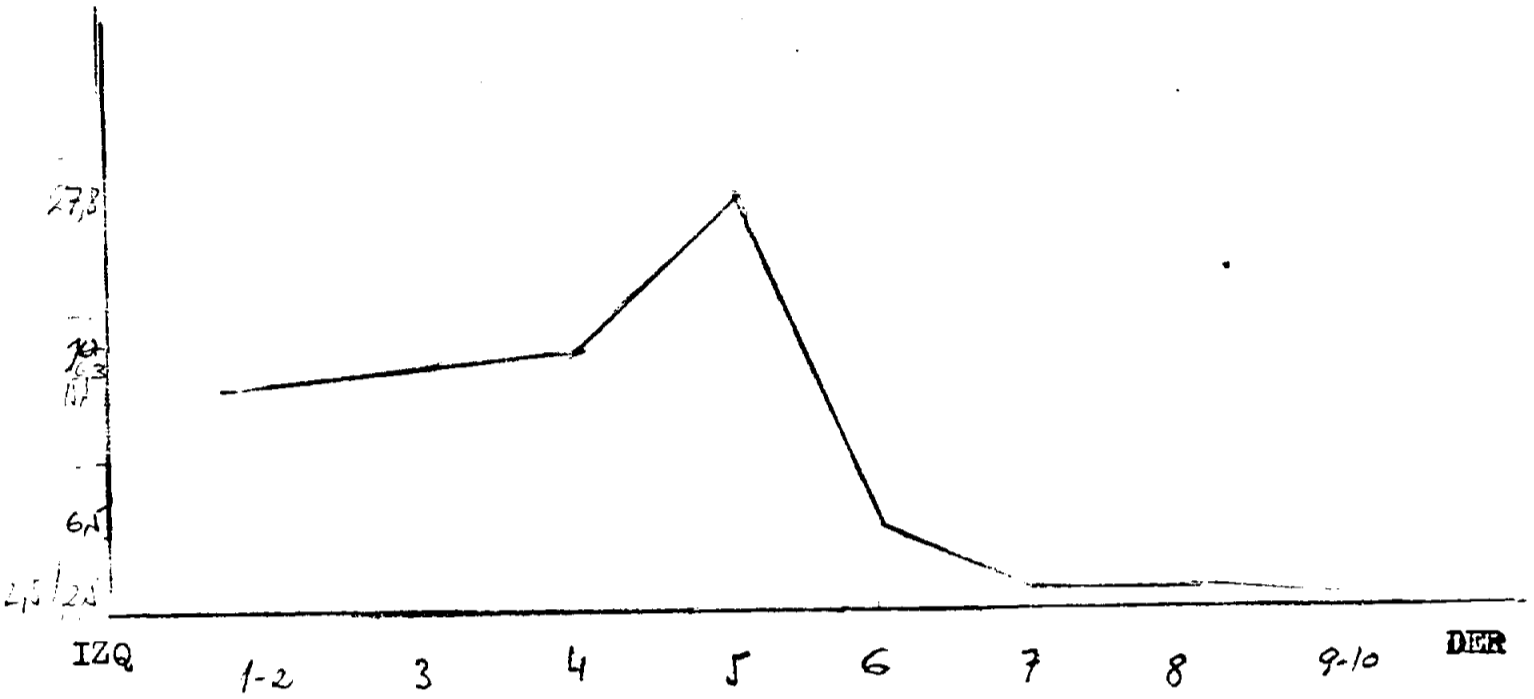
3.1. Posicions d'esquerra i qüestió nacional

Per tal d'esbrinar la participació en la vida política catalana, és interessant d'observar l'autoidentificació dels nostres entrevistats en els dos continuum esquerra-dreta, nacionalista-centralista. El traçat del gràfic 1 del continuum esquerra-dret- per a la població total, mostra com els percentatges corresponents a les posicions més a l'esquerra (1 a 3) són molt més elevades que els corresponents a les posicions de dreta (7 a 10). El màxim es dona en el punt 5. Aquesta mateixa forma es repeteix si desdobleguem la població total subagrupant-la en "nascuts a Catalunya" i "nascuts a la resta d'Espanya" (gràfic 2). En el primer

(x) Agraïm els suggeriments crítics d'Antonio Izquierdo i Ramiro Cibrian, pel que fa a aquesta part de l'article, que fou presentada per Carlota Solé com a ponència al XI Congrés de la IPSA, a Moscó, el 12-18 d'agost 1979. Especial atenció i agraïment ens mereixen els comentaris i orientacions crítiques de Juan J. Linz.

GRAFICO 1

Población total, Escala: izquierda-derecha



Población total, Escala: nacionalista-centralista

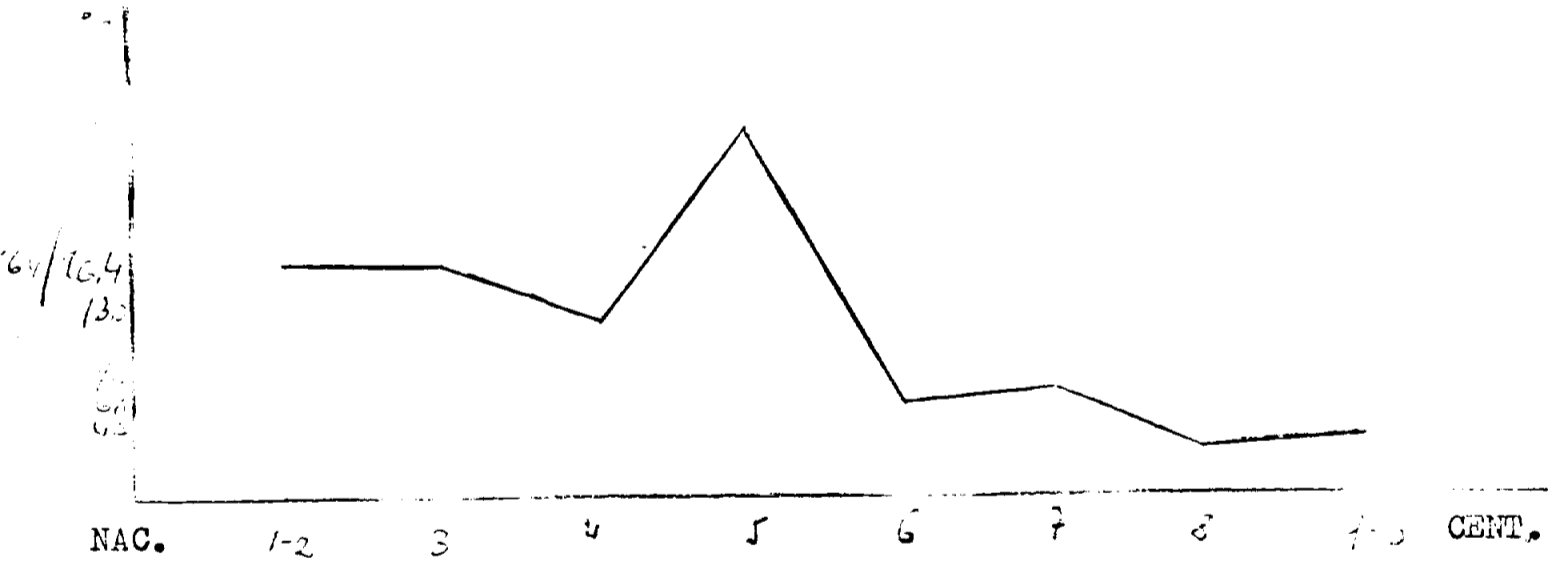
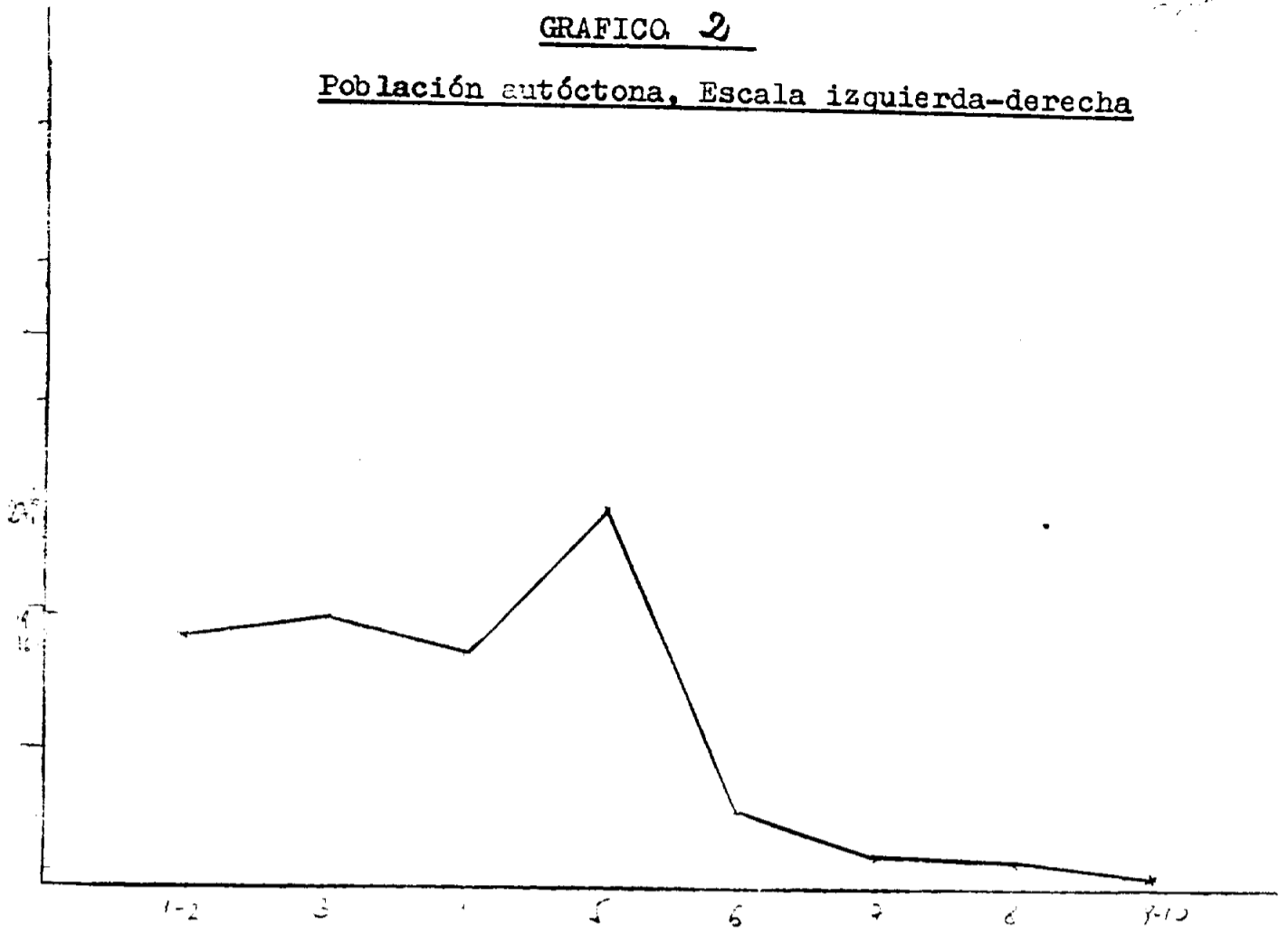


GRAFICO 2

Población autóctona, Escala izquierda-derecha



No nacidos en Cataluña, Escala izquierda-derecha

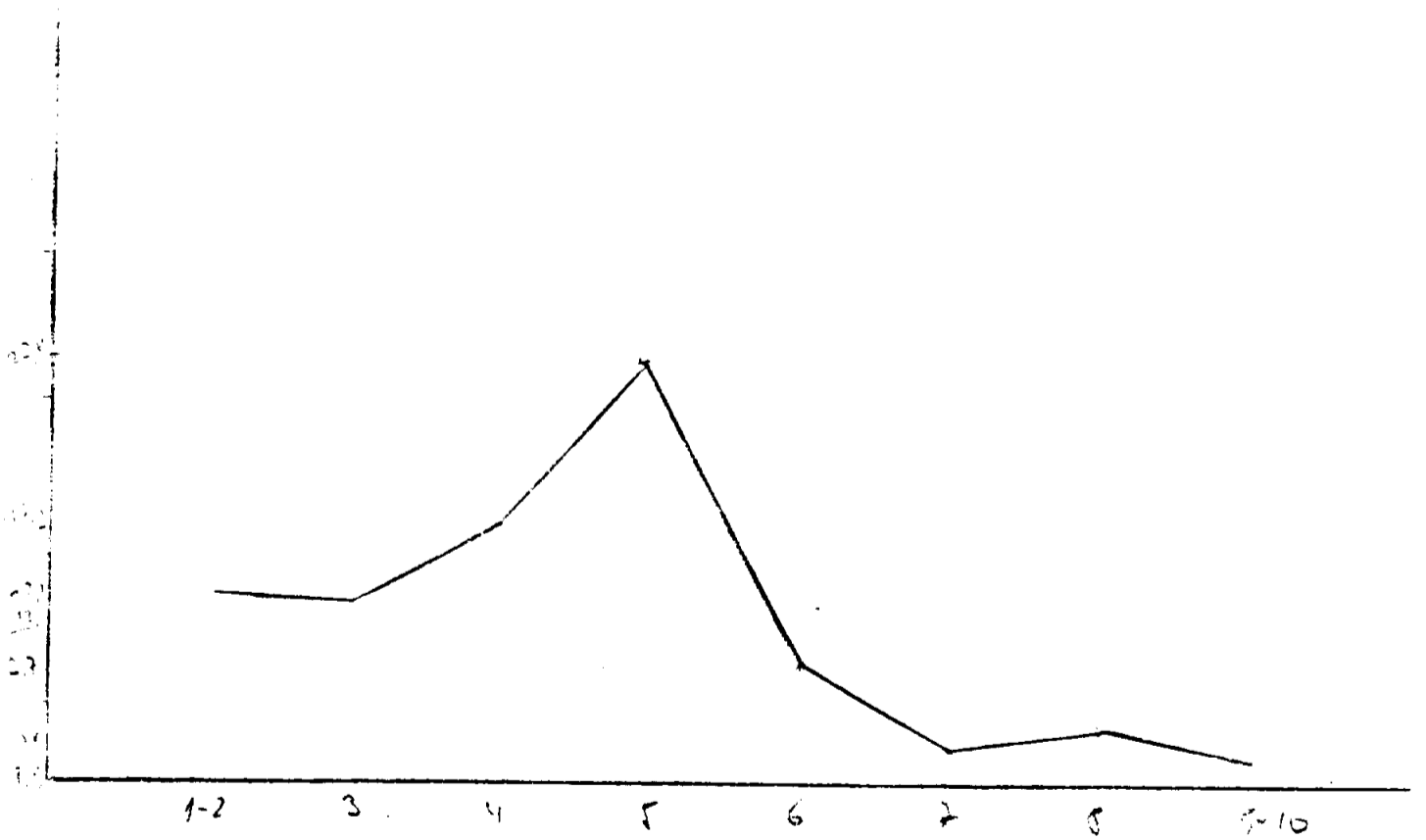
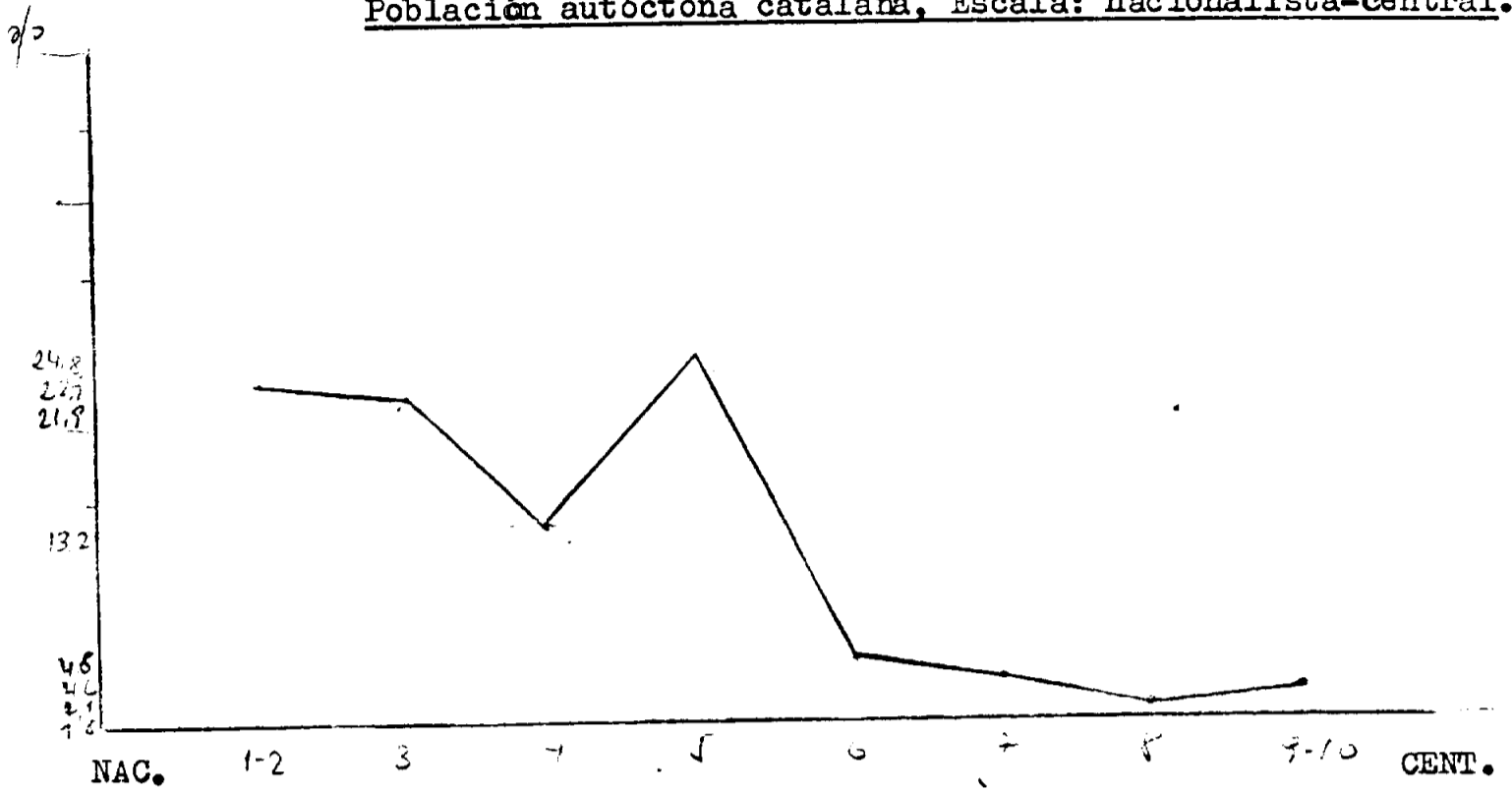
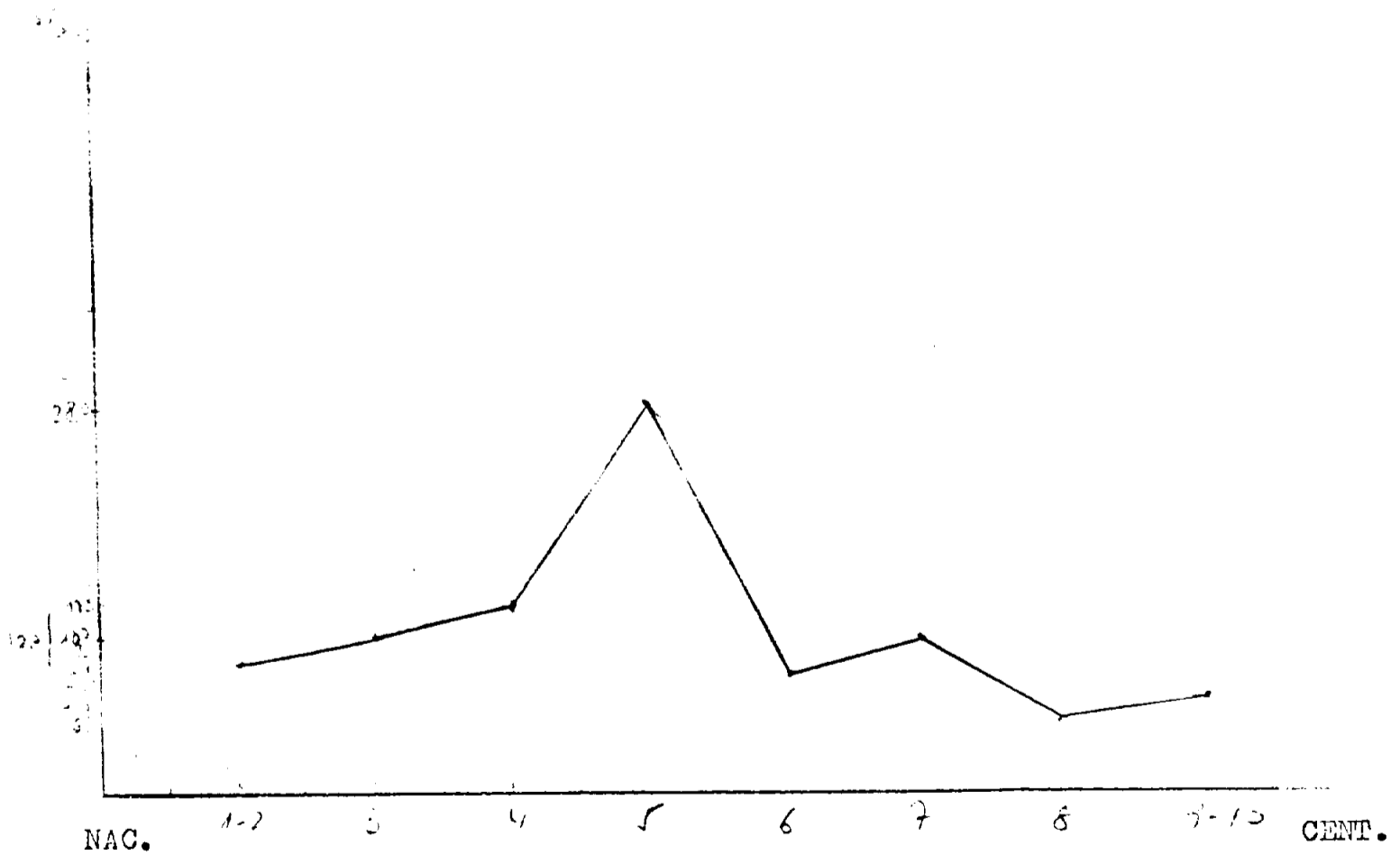


GRAFICO 3

Población autóctona catalana, Escala: nacionalista-central.



No nacidos en Cataluña, Escala: nacionalista-centralista



cas, els percentatges de la cua esquerra del gràfic són més elevats pels catalans autòctons que pels immigrants (19,1% i 13,1%, respectivament, en les posicions 1-2) (x) i que la població total (15,1%). Així, doncs, les persones nascudes a Catalunya s'autoidentifiquen en major proporció amb posicions d'esquerra que els immigrants.

Els catalans també apareixen molt més nacionalistes que els "immigrants" (gràfic 3). La diferència de percentatges en la posició 1-2 és de 22,9% i 9,5%, respectivament, la proporció per a la població essent de l'ordre d'un 16,4%. Els percentatges màxims es troben en la posició central tant per a la població total com per a la desglossada en catalans o immigrants i oscil·la entre el 24,8, 27% i 28%.

És significatiu que els gràfics de les escales esquerra-dreta, nacionalista català-centralista, espanyolista coincideixin en la forma que adopten, a grans trets. Això suggereix la coincidència entre posicions polítiques d'esquerra i sentiment nacionalista (xx). Però també és significatiu d'observar que els catalans autòctons en conjunt semblen ésser més nacionalistes que d'esquerres, és a dir, que la categoria "nacionalista" inclou persones que, políticament, s'autosituarien en el centre (probablement votarien CDC). En el cas dels immigrants, això no obstant, el traçat de l'escala, nacionalista-centralista és simètrica respecte a un màxim en el centre (28% en el punt 5). Els percentatges de les dues cues del traçat no difereixen excessivament (1-2: 9,5%; 9-10: 7,5%). Superposant els traçats d'ambdues escales, esquerra-dreta i nacionalista-centralista, s'observa per als "immigrants" una clara coincidència entre elles. No passa així per als catalans; la cua esquerra del continuum nacionalista català-centralista, espanyolista és per sobre del traçat esquerra dreta.

Seria necessari comparar aquests gràfics amb els corresponents a la mitjana d'Espanya per a les posicions esquerra-dreta. També cal observar si es repeteixen els percentatges d'ubi

(x) S'han calculat sobre una petita mostra els errors per a agrupar les posicions 1-2 i 9-10 en les dues escales de què tractem aquí. La mitjana de l'error és de l'1,25% i afecta més les posicions de dreta i els partits com AP, per al qual l'error no arriba al 2,5%.

(xx) Aquesta coincidència es demostraria per l'encreuament d'ambdues variables. Encara no disposem de l'explotació d'aquestes dades per l'ordenador.

Taula: 19

Escala nacionalista-centralista

A) Fills d'immigrants, ambdós pare i madre nascuts fora de Catalunya, fill nascut a Catalunya: (0 a 3 var.267)

Posicions		<u>Nrs. absolut</u>	<u>%</u>
1-2		20	15,5
3		27	20,9
4		13	10,0
5		31	24,0
6		9	6,9
7		9	6,9
8		3	2,3
Posicions 9-10		2	1,5

Total:129

B) Fills d'immigrant i autòcton, pare/mare nascut a la resta d'Espanya, i mare/pare en àrea lingüística catalana (València/Illes), fill matrimoni mixte per la parla i lloc de naixement

Posicions		<u>nrs. abs.</u>	<u>%</u>	(7 i 11 var.267)
1-2		3	12,5	
3		6	25,0	
4		3	12,5	
5		5	20,8	
6		3	12,5	
7		1	4,1	
8		1	4,1	
Posicions 9-10		2	8,3	

Total:25

C) Fills d'autòctons o de pares de parla catalana, pares i fills nascuts a Catalunya/València/Illes

Posicions				(4,5,6,9,10 var. 267)
1-2		114	25,3	
3		100	22,2	
4		64	14,2	
5		108	24,0	
6		17	3,7	
7		17	3,7	
8		6	1,3	
Posicions 9-10		9	2,0	

Total: 450

Taula : 20

Escala esquerra-dreta

A) Fills d'immigrants, ambdós pare i mare nascuts fora de Catalunya, fill nascut a Catalunya (0 a 3 var. 267)

	<u>Nrs. absolut</u>	<u>%</u>
Posicions 1-2	28	21,7
3	20	15,5
4	21	16,2
5	30	23,2
6	7	5,4
7	5	3,8
8	2	1,5
Posicions 9-10	2	1,5

Total: 129

B) Fills d'immigrant i autòcton, pare/mare nascut a la resta d'Espanya, i mare/pare en àrea lingüística catalana (València/Illes), fill de matrimoni mixte de parla i lloc de naixement (7 i 11 var. 267)

	<u>Nrs. abs.</u>	<u>%</u>
Posicions 1-2	5	20,0
3	5	20,0
4	4	16,0
5	8	32,0
6	3	12,0
7	—	—
8	—	—
Posicions 9-10	—	—

Total: 25

C) Fills d'autòctons o de pares de parla catalana, pares i fills nascuts a Catalunya/València/Illes (4,5,6,9,10 var. 267)

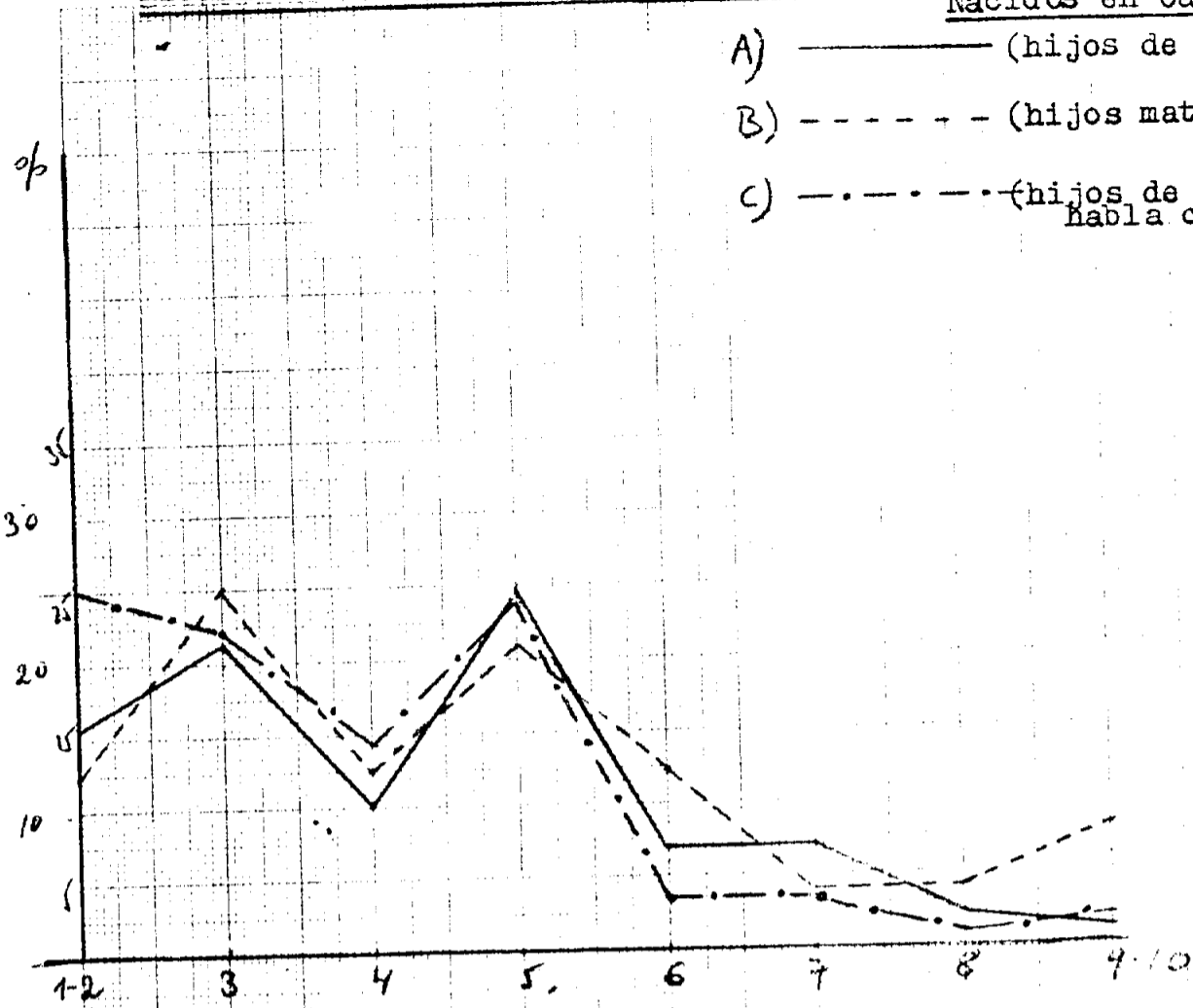
	<u>Nrs. abs.</u>	<u>%</u>
Posicions 1-2	70	15,5
3	92	20,4
4	72	16,0
5	125	27,7
6	22	4,8
7	12	2,6
8	11	2,4
Posicions 9-10	8	1,7

total: ...

Escala NACIONALISTA - CENTRALISTA

Nacidos en Cataluña:

- A) ————— (hijos de inmigrantes)
- B) - - - - - (hijos matrimonios mixtos)
- C) - . - . - . (hijos de padres de habla catalana)



ESCALA DE QUIERDA - DERECHA

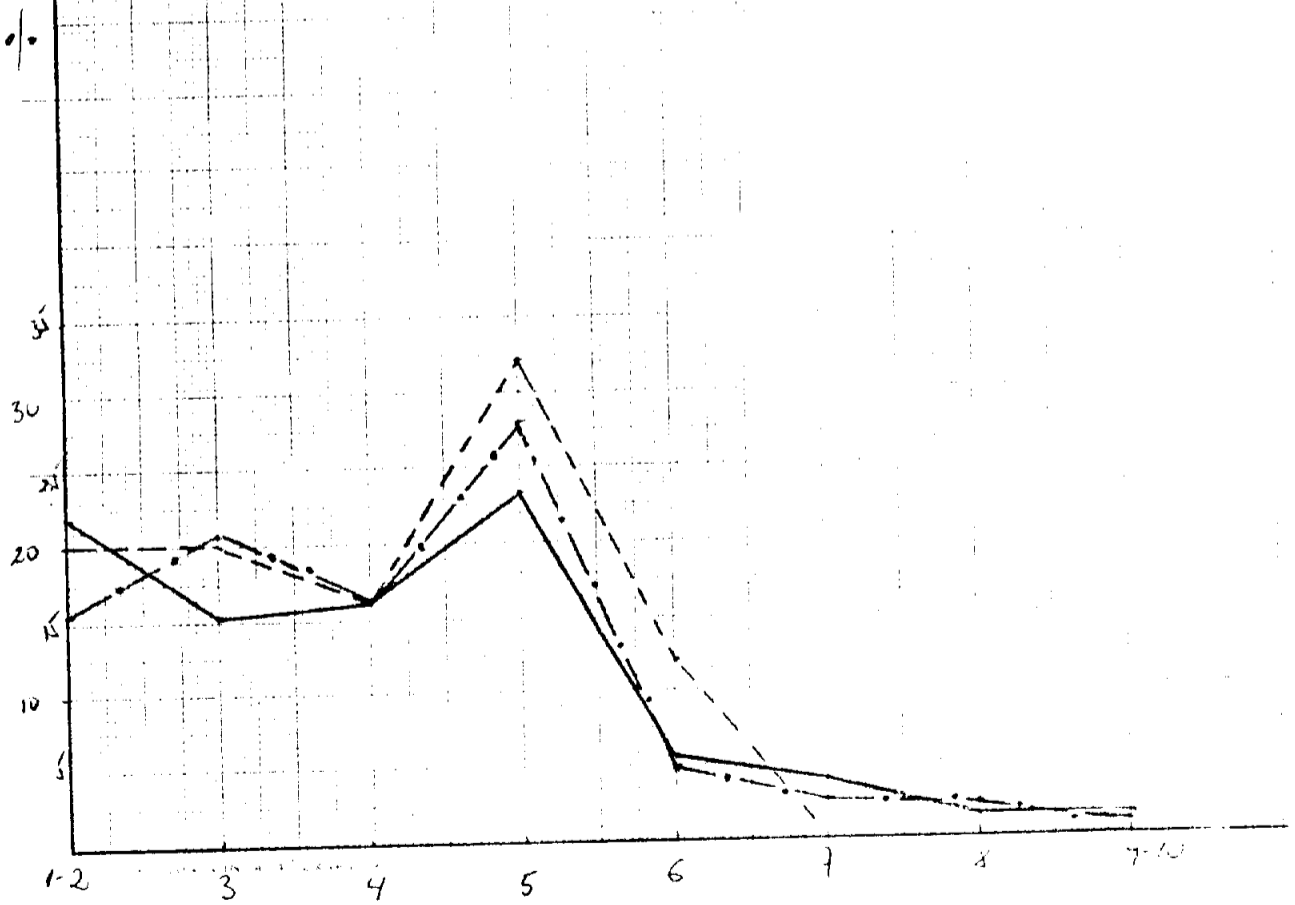
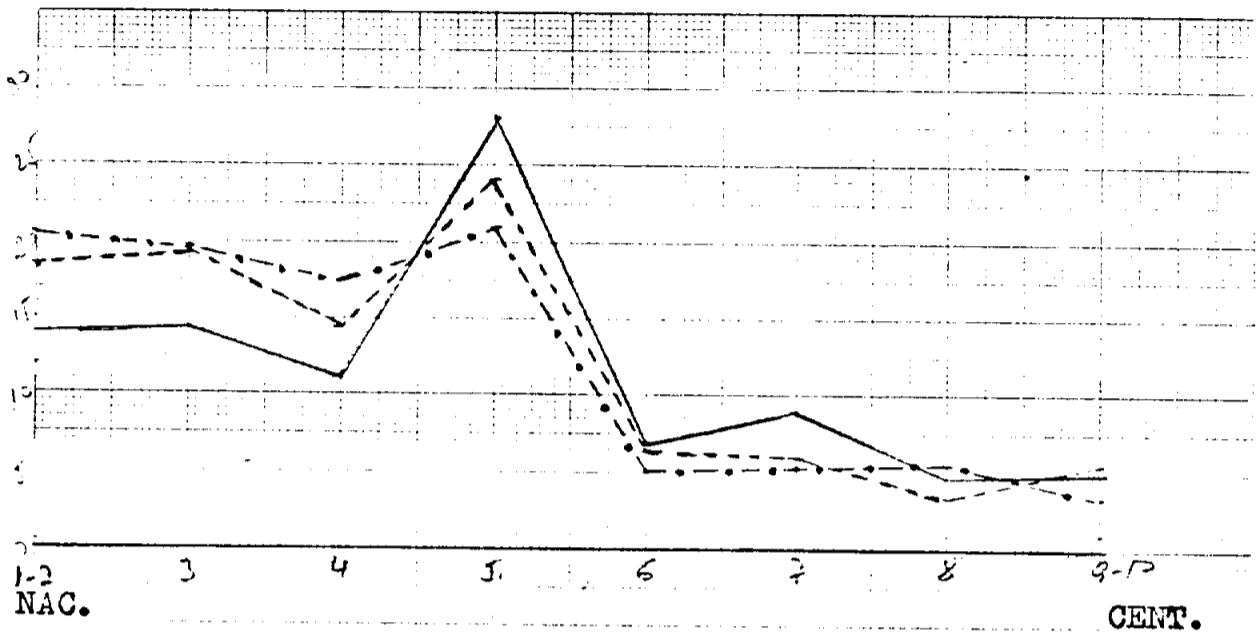
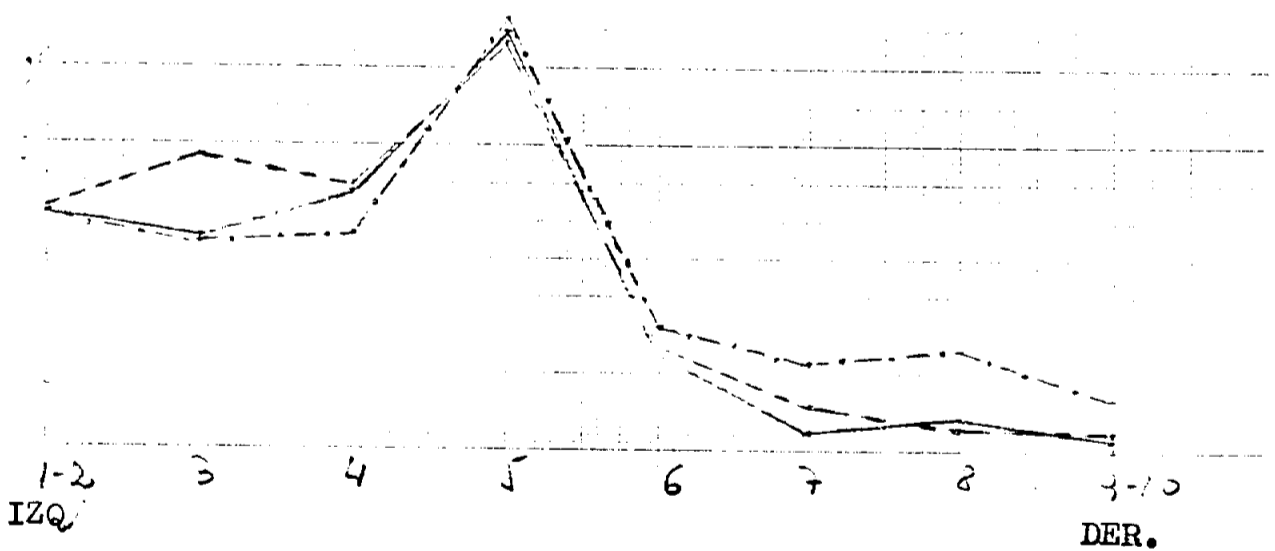


GRAFICO 5

Clases sociales, Escala nacionalista-centralista



Clases sociales, Escala: izquierda-derecha



Clase obrera : _____
 Clase media-baja: - - - - -
 Clase media-alta: -

cació en l'escala nacionalista-centralista en el cas de les persones nascudes a la resta d'Espanya, de pares immigrants, per tal d'analitzar si i en quin sentit es produeix una variant significativa en la conscienciació del problema nacional entre la primera i la segona generació d'immigrants (gràfic 4). Un cop estudiades aquestes dades, es podria arribar a la conclusió de que en el seu conjunt, els fills dels immigrants s'identifiquen de forma semblant als autòctons amb la qüestió nacional catalana.

D'altra banda en el gràfic 5 s'observa que la gran majoria de la població se situa a l'esquerra, independentment de la classe social amb la qual s'identifica subjectivament. Així, la proporció de persones que s'ubiquen en la posició 1-2 de l'escala és del 15%, tant per a la classe mitja-alta com per la mitja-baixa i l'obrera. Per a les tres categories el màxim del traçat se situa sobre el punt 5, però en el cas de classe mitja-alta els percentatges són més elevats a la cua dreta a partir del màxim com per a les dues categories restants.

La distribució de la població segons la seva ubicació en el continuum nacionalista català-centralista, espanyolista presenta un significat bastant diferent de l'anterior. La classe mitja-alta s'identifica com a més nacionalista i arriba a les posicions de l'a al 5 percentatges que oscil·len al voltant del 20% (1-2: 20,4%; 3: 19,7%; 4: 17,5%; 5: 21,5%), mentre que en les posicions del 6 al 10 els percentatges baixen a un promig del 5%.

Un traçat semblant ofereix el gràfic per a la classe mitja-baixa, amb un màxim en el punt 5 (23,9%) un xic superior al de la classe mitja-alta i unes proporcions lleugerament inferiors a la cua esquerra del traçat. La classe obrera, al contrari, s'autocalifica, comparativament, com a menys nacionalista. En la posició 1-2 per a aquesta classe, la proporció de persones que se senten nacionalistes arriba, això no obstant, al 14,2%, proporció que es manté per a atènyer en el punt 5 un màxim de 28,5% i baixar en la cua dreta del traçat de forma lleugerament inferior als traçats corresponents a les dues classes socials esmentades anteriorment, cosa que (possiblement reflecteix) la influència de la composició ètnico-cultural del proletariat resident a Catalunya. Probablement, els obrers d'origen català se senten nacionalistes mentre que una gran part dels obrers nascuts en d'altres regions espanyoles no ho siguin tant. Caldria averiguar també si a mesura que es produeix mobilitat ocupacional i social ascendent

els immigrants s'autoqualifiquen com a més nacionalistes. D'altra banda, la comparació entre generacions (gràfics 3 i 5) és imprescindible per a poder pronunciar-se sobre aquest punt.

La preocupació del problema nacional es produeix sobretot a través de la pròpia experiència en les tres categories de classe social subjectiva que s'assenyalen. En segon lloc destaca la tradició familiar. Aquesta via de conscienciació familiar és important per a moltes persones de classe mitja-alta o mitja-baixa (21,9% i 24,4%). En canvi, només un 12,3% dels obrers diuen que la seva preocupació pel nacionalisme de Catalunya "els ve de família". Probablement aquests entrevistats procedeixen de famílies obreres autòctones o bé arrelades des de fa anys a l'Àrea Metropolitana de Barcelona.

D'altres percentatges significatius sobre aquest cas són, el 6% d'obriers que assenyalen les relacions de treball com influents en la presa de consciència sobre el problema nacional català, 2,9% es refereixen al contacte amb els amics i el 2% a les relacions polítiques. Un 12% dels obrers entrevistats afirmen que són nacionalistes "perquè és quelcom que es palpa a l'ambient". Aquest percentatge també és elevat per a la classe mitja-baixa (10,2%) i mitja-alta (8,8%). Un 6,6% de les persones que s'autodefineixen de classe mitja-alta afirmen que són nacionalistes per la seva preocupació intel·lectual mentre que només un 4,5% dels obrers al·lega aquest motiu.

3.2. Tendència política, religiositat i conducta electoral

Amb la finalitat de concretar la posició política real de la població d'una zona industrialitzada de Catalunya, cal analitzar:

- 1er.) com situa aquesta població els diferents partits polítics en el continuum esquerra-dreta, i
- 2on.) com actua aquesta població en conseqüència, en relació amb el vot emès en les eleccions del 15 de juny de 1977 i el vot presumible en les eleccions següents, que s'han celebrat l'1 de març de 1979.

Entre els partits polítics que competiren en les eleccions del 15 de juny de 1977 (vegeu gràfic 6), la identificació d'A.P., com a partit de dretes, o extrema-dreta (en les posicions

de l'escala) és declarada per un 61,5% de la població total (punts 9-10) (9). El 68,6% dels catalans el considera un partit d'extrema dreta, mentre que només el 53% dels nascuts a la resta d'Espanya i que resideixen a l'A.M.B. el situen en la posició 9-10.

El PSUC és considerat com el partit polític situat més a l'esquerra en l'espectre entre els cinc grans partits de Catalunya (PSC-PSOE, UCD, PSUC, CDC i AP) el 1977 (x) per un 42,2% de la població entrevistada. En aquest cas, també hi ha més catalans que situen al PSUC a l'esquerra de l'escala que no pas immigrants (posició 1-2: 44,6% i 39,6%; posició 3: 21,2% i 19,3%, respectivament). Entre els dos extrems corresponents a AP i PSUC apareixen tres màxims en els punts de l'escala; 4, 5 i 6, que corresponen al PSC-PSOE, CDC i UCD, per aquest ordre.

L'existència d'un tercer màxim i partit de centre CDC situat entre el PSOE i UCD contrasta amb el sistema polític espanyol definible, segons Sartori i Linz, com a sistema de multi-partidisme polaritzat, amb tendència centrífuga, en el qual no hi ha un partit dominant en el centre, entre dues oposicions bipolars, UCD i PSOE (10).

Només un 11,3% de la població situa el PSC-PSOE en la posició extrema d'esquerra 1-2, mentre que un 27,6% i un 23,9% el situen en les posicions 3 i 4, respectivament. Al màxim del traçat d'aquest partit li segueix el de CDC en el punt 5 de l'escala on el col.loca un 22,7% de les persones entrevistades. El traçat molt simètric de CDC contrasta amb els de PSC-PSOE i UCD que són força simètrics entre si respecte al punt 5 i a CDC. UCD és considerat com un partit de centre-dreta. Els percentatges en els punts 6 i 5 són, respectivament, 21,3% i 18,4%. Les proporcions de persones que consideren UCD un partit de dreta baixa lentament. Així, un 11,1% de la població entrevistada el col.loquen en la posició extrema de dreta: 9-10. Aquesta posició és simètrica a l'11,3% de persones que situen el PSC-PSOE en els punts 1-2 de l'escala.

La UCD és valorada d'una manera similar per catalans i immigrants, si bé els primers el consideren un partit polític

(x) CDC, el partit de Jordi Pujol, competí en aquestes eleccions formant el "Pacte Democràtic per Catalunya" (PDC).

de dretes en una proporció lleugerament superior. Aquesta percepció dels nascuts a Catalunya sobre el partit governamental es fa més patent a la cua dreta del gràfic. A mesura que avançem cap a les posicions: 8, 9-10 de l'escala, els percentatges per a "catalans" i "immigrants" es fan més divergents. En el cas de CDC, en canvi, els catalans es perceben com un partit de centre-esquerra, en proporcions majors que els immigrants. Així, el màxim de CDC en el punt 5 és de l'ordre d'un 25,3% per als catalans i del 19,8% per als nascuts a la resta d'Espanya. La diferència de percentatges es manté en els punts 4 i 3 de l'escala.

Cal fer constar que una proporció molt elevada d'immigrants no contesta a la pregunta sobre la qualificació dels partits polítics en l'escala d'esquerra a dreta. Un 27,3% diuen "que no entenen en política", probablement perquè desconeixen la naturalesa o, àdhuc, l'existència d'aquest partit. El partit de UCD, al contrari, és ben conegut per tota la població, tant com el seu líder Adolfo Suárez. No és així, per alguns líders catalans: un 14,2% diuen que no coneixen ni Pujol ni Raventós. Un 18%, igualment de la població total, no coneix A. Gutiérrez Díaz.

D'altra banda, podem afirmar que, en general, tota la població, però especialment la classe alta i mitja considera el partit comunista més a l'esquerra, entre els cinc partits importants (la posició 1-2 és la que presenta percentatges més elevats: 51,1% i 47,9%), mentre que el 37,9% dels obrers identifica el PSUC com el partit situat més a l'esquerra de l'espectre català. La meitat de la població col·loca aproximadament el PSC-PSOE en les posicions 3 i 4 de l'escala, per a totes les classes socials, amb una lleugera tendència per part de la classe mitja-baixa a considerar els socialistes en posició més de centre-esquerra que les dues restants classes socials.

Els dos partits de centre: CDC i UCD són identificats realment com a partits de centre per totes les classes socials en proporcions semblants, si bé el primer se'l situa a l'esquerra de UCD per la classe mitja-baixa, especialment. AP és considerat com a partit de dreta en proporcions molt elevades per part de la classe mitja-baixa (el 73,5% el col·loca en la posició 9-10) i per més de la meitat de classe mitja-alta i obrera (60,6% i 55,4%, respectivament).

El vot emès el 15 de juny 1977 per les persones de la mostra, subdividides en "catalans" i immigrants ve en el quadre següent:

Taula 21

	<u>UCD</u>	<u>PSC-PSOE</u>	<u>PSUC</u>	<u>CDC</u>
"catalans" autòctons	8,3	19,0	10,0	12,2
"immigrants"	18,2	27,9	13,0	2,3
població total	13,2	23,3	11,9	7,4

	<u>AP</u>	<u>ERC</u>	<u>PSAN, ORT, d'al tres</u>	<u>s'abstingué no votà</u>	<u>no vol dir-ho</u>
	0,7	4,0	3,3	9,1	6,6
	0,7	0,9	1,1	13,0	5,3
	0,7	2,5	2,2	11,0	5,9

Ressalta la distribució del vot català i immigrants per partits polítics, pel fet que partits d'àmbit estatal o homòlegs, d'esquerres (PSC-PSOE, PSUC) com de dretes (UCD) són més votats per immigrants que per catalans. La diferència de percentatges per al cas de UCD és molt notable: el votaren el 8,3% dels nascuts a Catalunya i un 18,2 dels nascuts a la resta d'Espanya. Aquesta diferència d'un 10% es repeteix per a CDC. Els catalans votaren en una proporció del 12,2% a aquest partit, però només ho féu un 2,3% de la població immigrant. Igualment ERC i partits polítics situats més a l'esquerra (ORT) o més nacionalistes que el PSUC (PSAN, etc.) reben una clara majoria dels seus vots de persones nascudes a Catalunya.

La diferència de votants al PSC-PSOE, entre catalans i immigrants, també és elevada: 19,0% i 27,9%, respectivament. En canvi, uns i altres voten el PSUC en proporcions semblants (un 10,9% de catalans i un 13,0% d'immigrants). Donada la composició social dels òrgans de direcció del partit dels socialistes catalans, en la qual predominen antics líders del PSC (alguns d'ells procedents del FOC homònim del FLP) sembla evident que la unió orgànica d'aquest partit català amb el PSOE donà al nou partit PSC-PSOE molts vots. El vot més igualat entre catalans i immigrants al PSUC es pot explicar, entre d'altres raons perquè es defineix com un partit nacional català, a més d'obrer, i ésser arrelat a les zones industrials des de molt abans de les eleccions del 15 de juny de 1977.

Les persones que s'identifiquen com obrers voten els partits socialistes (26,8%) i comunistes (13,3%) i el partit del govern (13,5%). La proporció d'obriers que voten PSUC és superior al de persones de classe mitja-baixa, però també és superior al nombre d'obriers que voten UCD en comparació a les classes mitjanes. En canvi, els partits nacionalistes radicals d'extrema esquerra o republicans (PSAN, ORT, ERC) són més votats per gent de classe mitja que obrera. CDC gairebé és votada per la classe obrera (3,8%) i rep el percentatge més elevat entre persones de classe mitja-alta (14,6%) i mitja-baixa (11,3%). Aquesta darrera classe vota, de preferència, els socialistes (24,5%) (vegeu taula 22).

La ideologia i el programa dels partits polítics és el que atrau en primer lloc, i per aquest ordre, totes les classes socials. Això no obstant, la ideologia atrau menys els obrers que les classes mitjes, menor interès que ve compensat per la tendència a votar partits polítics "que representen els interessos dels treballadors" (9,3%). Els obrers se senten atrets en proporcions iguals per partits d'àmbit estatal o bé partits nacionalistes catalans (4,0%) i (4,4%, respectivament. Les classes mitjes se senten més pròximes a partits nacionalistes catalans que no pas espanyols (classe mitja-alta: 8,8% i 2,9%; classe mitja-baixa 4,0% i 9,1%). Un 10,5% de persones de classe mitja-alta consideren com a segona opció del partit que hagin de vitar "sigui un partit català", el programa i la ideologia situant-se per aquest ordre, com a segona opció.

D'altra banda, el vot presumible en futures eleccions de la població, entrevistada entre el 30 oct. 1978 al 18 desembre 1978) (x) demostra un descens notable de vots a AP i petits ascensos per al PSC-PSOE i una mica més alts per al PSUC, respecte als vots que obtingueren l'any abans. També baixa el vot molt probable a ERC i puja també lleument el vot a partits d'extrema esquerra i nacionalistes radicals. Això contrasta amb la realitat de les eleccions del 1 de març 1979, i s'ha de comparar amb els resultats de les eleccions municipals del 3 d'abril d'aquell any.

(x) S'hi han d'afegir 70 entrevistes des d'aquesta darrera data fins al 8 de gener de 1979.

Taula 22

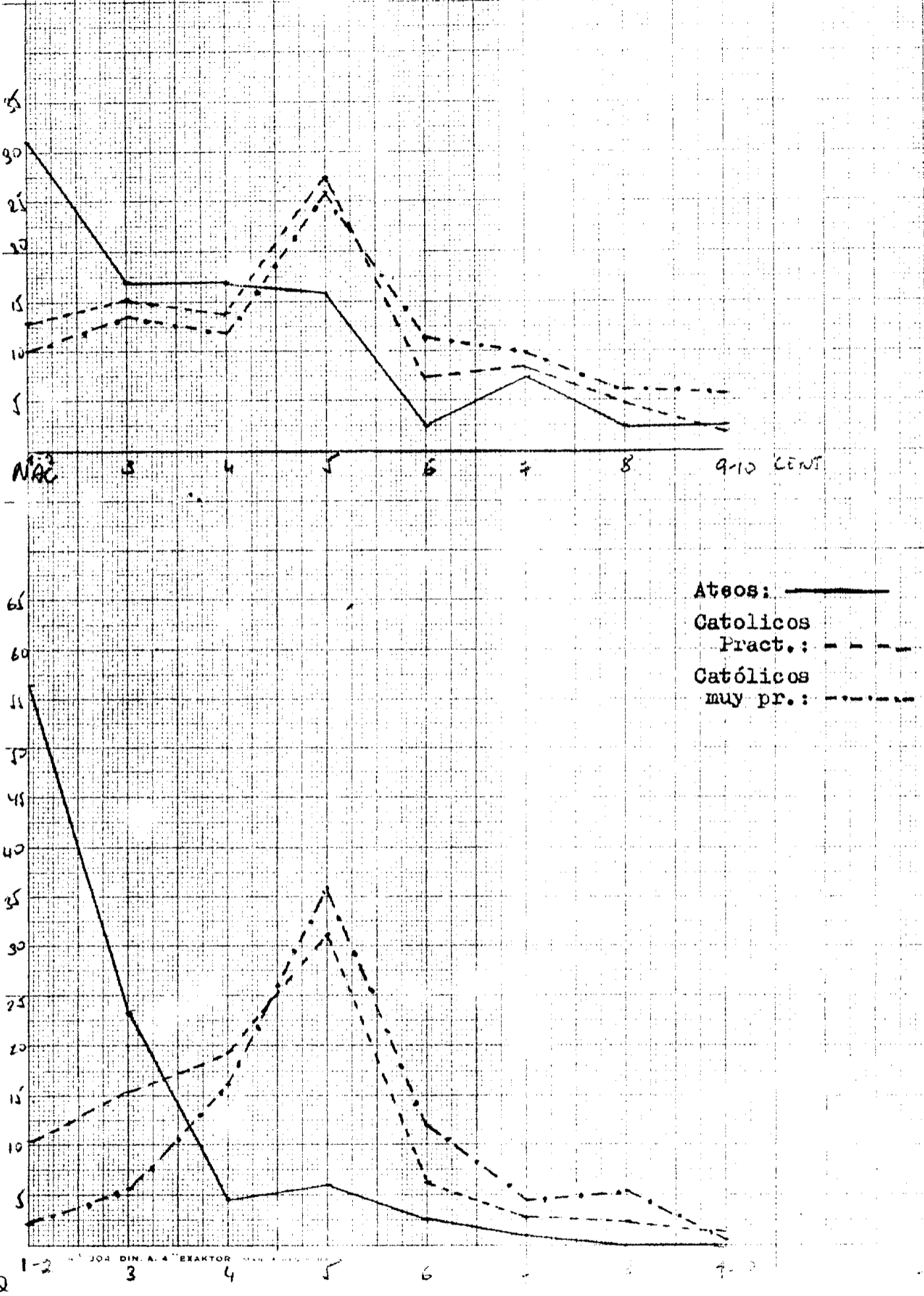
CLASSE SOCIAL	Total	UCD	PSC-PSOE	PSUC					
					CDC	AP	ERC	PSAN ORT	no poqué votar s'abstingué no se'n recorda
mitja-alta	137 11,6	12,4	13,1	8,0	14,6	4,4	0,0	3,6	18,9
mitja-baixa	373 31,6	12,1	21,5	10,5	11,3	-	4,8	4,3	19,0
obrera	654 55,4	13,5	26,8	13,3	3,8	0,3	1,7	0,8	30,4
total població	1.180 100,0	13,2	23,3	11,9	7,4	0,7	2,5	2,2	24,7

La distribúció del vot per classe social coincideix amb les dades de la relació entre aquesta variable amb la tendència política amb què s'identifiquen els nostres entrevistats. És significatiu que una proporció molt elevada de la població manifesti que no té cap preferència per cap opció ideològico-política, especialment la classe obrera (34,3% que no s'identifica amb cap d'elles). Un altre terç de la població entrevistada, per a cada una de les classes socials, es manifesta especialment per una opció socialista. En una menor proporció s'inclinen per l'opció comunista (8%, mitjana, o social-demòcrata 10%) o demòcrata-cristiana (pel voltant d'un 19% per a les classes mitja-alta i mitja-baixa i un 6% per a la classe obrera). En conjunt, les tendències polítiques obertament de dreta són mínimament significatives a l'A.M.B.

La variable religiositat es correlaciona significativament amb la tendència política per la qual s'autodefineix la població entrevistada. Una dada important és que els catòlics practicants s'identifiquen políticament com a demòcrata-cristians i socialistes en proporcions molt semblants (17,9% i 17,4%, respectivament) i en proporció menor com a social-demòcrates (13,7%). Els catòlics no molt practicants s'identifiquen com a socialistes la gran majoria (un 31,4%) i en proporció molt més petita com a

GRAFICO 7

Religiosidad y auto-identificación en las escalas: izquierda-derecha, nacionalista-centralista



social-demòcrates (9,9%).

Com més petit és el grau de religiositat, més gran és la identificació dels nostres entrevistats amb tendències polítiques d'esquerra. Els indiferents en religió es defineixen com a socialistes (32,2%) i, en segon lloc, com a comunistes (13,9%). Els ateus són més radicals d'esquerra: un 31,3% es consideren trotskistes, anarquistes, etc.; uns altres ateus es defineixen ideològicament com a comunistes i socialistes en la mateixa proporció (26,3% en ambdós casos). També es consideren socialistes els creients d'altres religions, epígraf que inclou a molts Testimonis de Jehovà. En aquest cas, cal tenir en compte el nombre elevat de creients d'altres religions (54,2%) que no s'identifiquen amb cap tendència política.

Els percentatges de no identificació amb cap tendència política representa un terç aproximadament de la població entrevistada per a tots els graus de religiositat exceptuant els ateus pels quals la proporció de "no polititzats" és molt més baixa i ateny només el 8,8%. Es podria aventurar la conclusió que hi ha una relació entre la pèrdua de religiositat i la conscienciació política progressiva majoritàriament cap a l'esquerra.

Es interessant d'observar si hi ha congruència entre el grau de religiositat amb el qual s'identifica la població i el vot emès en les eleccions del 15 de juny de 1977. Els qui es consideren molt bons catòlics i practicants d'aquesta religió voten de preferència partits de centre i d'àmbit estatal. Així veiem que votaren UCD un 20,5% i 24,7%; però també votaren el PSC-PSOE en semblants proporcions (17,9% i 17,4%, respectivament, per bé que aquest partit és considerat a l'esquerra del governamental i es declarava obertament marxista en la campanya electoral). Al contrari, un altre partit de centre: CDC, és votat pels catòlics en proporció molt més baixa (7,7% i 12,1%). Només votaren AP, de forma significativa, els molt bons catòlics.

Els catòlics no molt practicants voten amb preferència els socialistes (PSC-PSOE: 27,1%), mentre que els indiferents i els ateus s'inclinen pels partits d'esquerra: els primers voten socialistes en proporcions lleugerament superiors al PSUC (22,3% enfront a 21,8%) i els segons donen llurs vots als comunistes en percentatges una mica més elevats que als socialistes (24,7% al PSUC i 17,3% al PSC-PSOE). Tot es congruent amb les dades de la

taula d'autoqualificació religiosa segons la classe social determinada subjectivament. La gran majoria de la població es defineix com a catòlica no molt practicant, amb independència de la classe social a què pertanyen (Taula 2.3). Les proporcions d'obrers i classe mitja-baixa que es declaren catòlics no molt practicants són, fins i tot, quelcom superiors a les de la classe mitja-alta.

Taula 2.3

CLASSE SOCIAL	Grau de religiositat (en %)					
	Molt bon catòlic	Catòlic practicant	Catòl. no molt prac.	Indiferent	Ateo	Altres religions
mitja-alta	2,9	25,5	40,1	20,4	8,8	0,7
mitja-baixa	2,9	15,5	53,6	16,1	7,8	2,6
obrera	3,5	14,4	53,4	20,9	5,7	2,0
Total Pobl.	3,3	16,2	51,4	19,5	6,9	2,2
	(39)	(191)	(606)	(230)	(81)	(26)

Conclusions provisionals

D'aquesta primera anàlisi de les nostres dades s'en desprén que les persones nascudes a Catalunya són més nacionalistes i d'esquerra que els immigrants, tot i que un 60,8% entre ells, se sent nacionalista català. Sumant el nombre de respostes corresponents a les cinc primeres posicions del continuum esquerra-dreta, nacionalista català-centralista, espanyolista, hem calculat els següents percentatges:

Taula 24

Var. 262	Total	Posicions del 1 al 5	
		Esquerra - Dreta	Nacionalista- Espanyolista català
catalans	608 (51,5)	80,0	82,7
immigrants	572 (48,4)	71,1	60,8
població total	1.180 (100,0)	895 (75,0)	852 (72,2)

Els catalans autòctons són també més radicals que els immigrants quant a situar als partits polítics en posicions de dreta o esquerra, en l'espectre de partits polítics que, a Catalunya és més ampli que en el conjunt d'Espanya per la presència d'un altre partit de centre, situat a l'esquerra de UCD i naciona-català com CDC. La distància ideològica entre el PSUC i AP és més gran pels catalans que no pas pels immigrants, a l'ensem que l'existència de CDC, entre UCD i PSC-PSOE, fa pressió contra la bipolarització de les posicions polítiques de centre. La classe mitja és especialment rotunda en reconèixer a AP com a partit de dreta mentre que, potser

per la seva tradicionalment reconeguda ideologia i conservadurisme, col·loca a partits de centre (CDC) i esquerra (PSC-PSOE) més a l'esquerra que les restants classes socials.

Aquesta observació és congruent amb la conducta electoral del 15 de juny de 1977, si considerem que les persones de la nostra ^{que} mostra s'identifiquen com a classe mitja són nascudes, la majoria, a Catalunya i els qui s'identifiquen com obrers són immigrants, aproximadament les dues terceres parts.

Taula: 25

Classe social Total Lloc de procedència : VAR 262

		<u>Nasc. a Cat.</u>	<u>Nasc. a la rest d'España</u>
mitja- alta	137 (11,6)	72,9	26,2
mitja- baixa	373 (31,6)	62,4	35,9
obrera	654 (55,5)	40,6	60,2

Així doncs, CDC és votat majoritàriament per catalans en proporcions que compensen el vot a UCD per la part dels immigrants (Vegis Taula : 21), Això ens duu a corroborar l'afirmació de que existeix una correlació molt significativa i de signe negatiu entre aquest partit i la immigració. Ara bé, no s'en pot deduir, que existeixi una correlació forta i de signe positiu entre immigració i vot a UCD. Els immigrants de l'Àrea Metropolitana de Barcelona donen majoritàriament el seu vot als socialistes i comunistes; qui desitja votar a un partit de centre tendeix a escollir UCD més que no pas CDC (10). Aquesta tendència es repeteix pel que fa al vot obrer (Vegis taula 22)

D'altra banda, tenint en compte que la gran majoria de la població es considera catòlica practicant o no molt practicant, amb independència de la classe social (Vegis taula nr. 21), es pot observar un cert grau d'incongruència entre els catòlics que es defineixen com a socialistes i voten per aquest partit marxista. El PSC-PSOE recull també el vot dels creients en d'altres religions. El vot comunista, però, es correlaciona perfectament amb els graus de religiositat menors (Indiferent, Ateo) que nosaltres hem establert ací per l'anàlisi.

Quant a l'anàlisi per classes socials dins de cadascuna de les subpoblacions: autòctona i immigrant, de la nostra mostra, els gràfics 8 i 9 es diuen que els autòctons de classe mitja i obrera s'autocalifiquen com nacionalistes i ideològicament d'esquerra, en proporcions més grans que pels immigrants de les mateixes classes socials, respectivament. Al contrari, els immigrants

Taula 26

Posicions: del 1 al 5

	<u>Escala: nac.- central.</u>			<u>Escala: esquerra - dreta</u>		
	<u>classe alta</u>	<u>classe mitja</u>	<u>classe obrera</u>	<u>classe alta</u>	<u>classe mitja</u>	<u>classe obrera</u>
<u>autòctons</u> (total: 608)	13,1	32,8	35,3	12,1	31,5	35,3
<u>immigrants</u> (total: 570)	5,08	14,3	40,5	5,08	17,8	48,0

Posicions: del 6 al 10

<u>autòctons</u> (total: 608)	3,1	4,7	5,4	3,9	3,9	3,9
<u>immigrants</u> (total: 570)	1,5	9,1	23,1	1,5	14,7	9,2

(*) A la posició 5 s'autoubiquen 10 obrers immigrants (27,1% del total d'obrers immigrants) y 76 obrers autòctons (23,6% del total). Al total d'immigrants: 570, s'ha d'afegir 2 persones nascudes a l'extranjer, fills de immigrants, residint a Catalunya, per arribar a la Xifra de 572 immigrants entrevistats.

de classe alta no semblen diferir en grans proporcions dels seus homòlegs autòctons en la seva auto-ubicació en les escales: dreta-esquerra, nacionalista-centralista. Els autòctons de classe alta semblen també ser més congruents que els immigrants d'aquesta classe en la seva autocalificació en ambdues escales.

GRAFICO 8

ESCALA 2.200M. NDA - DEFECTIVA

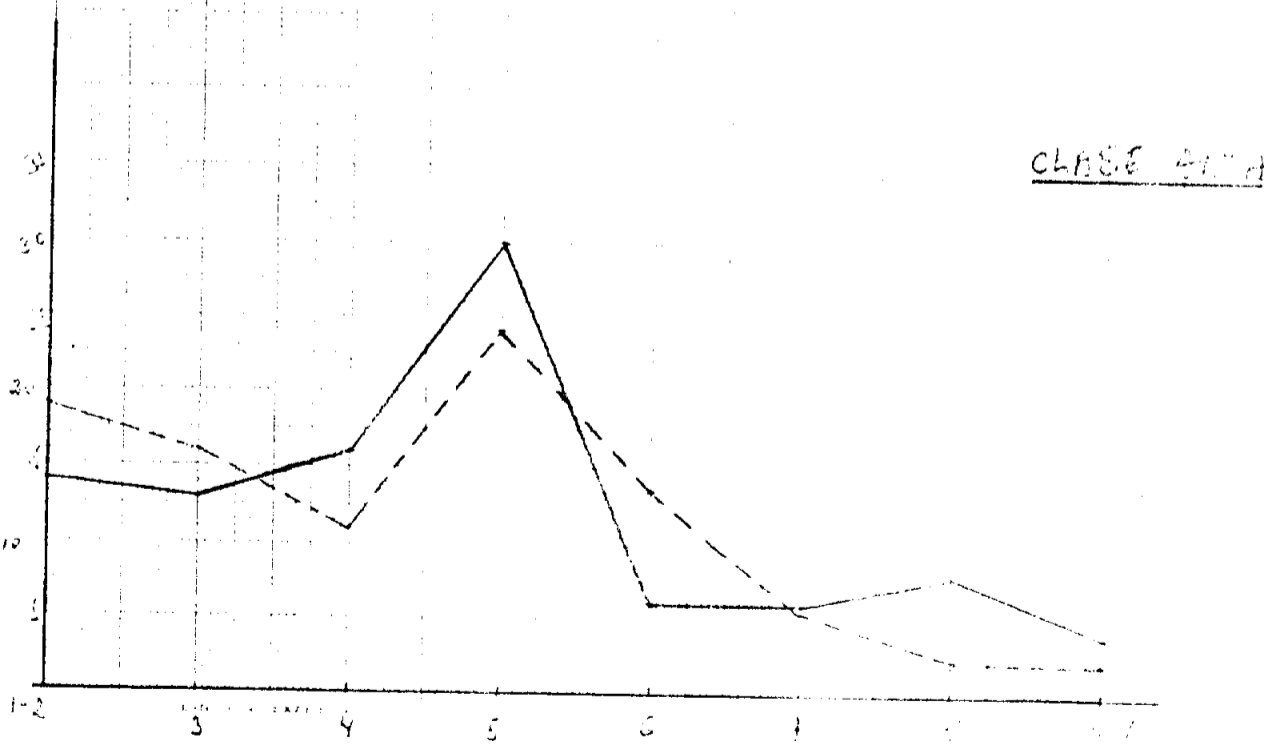
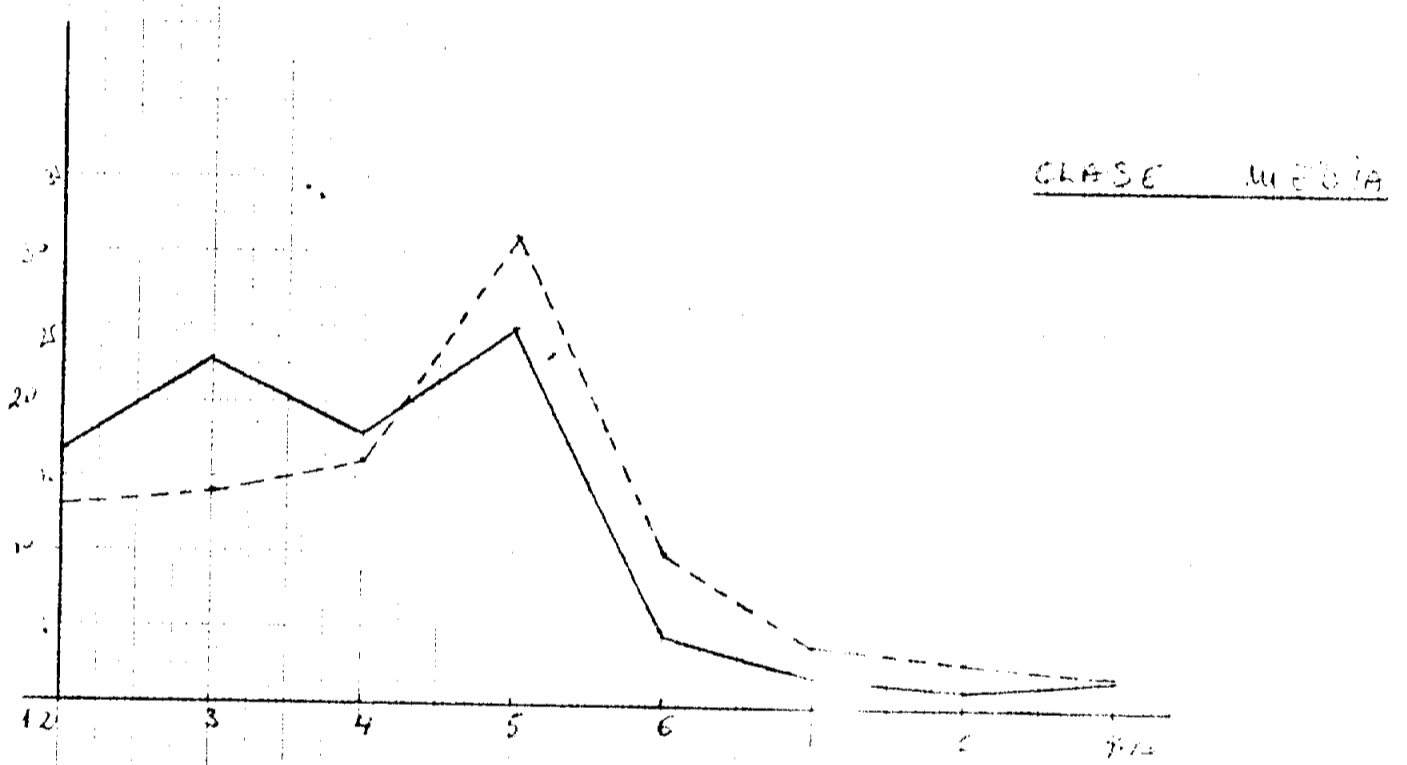
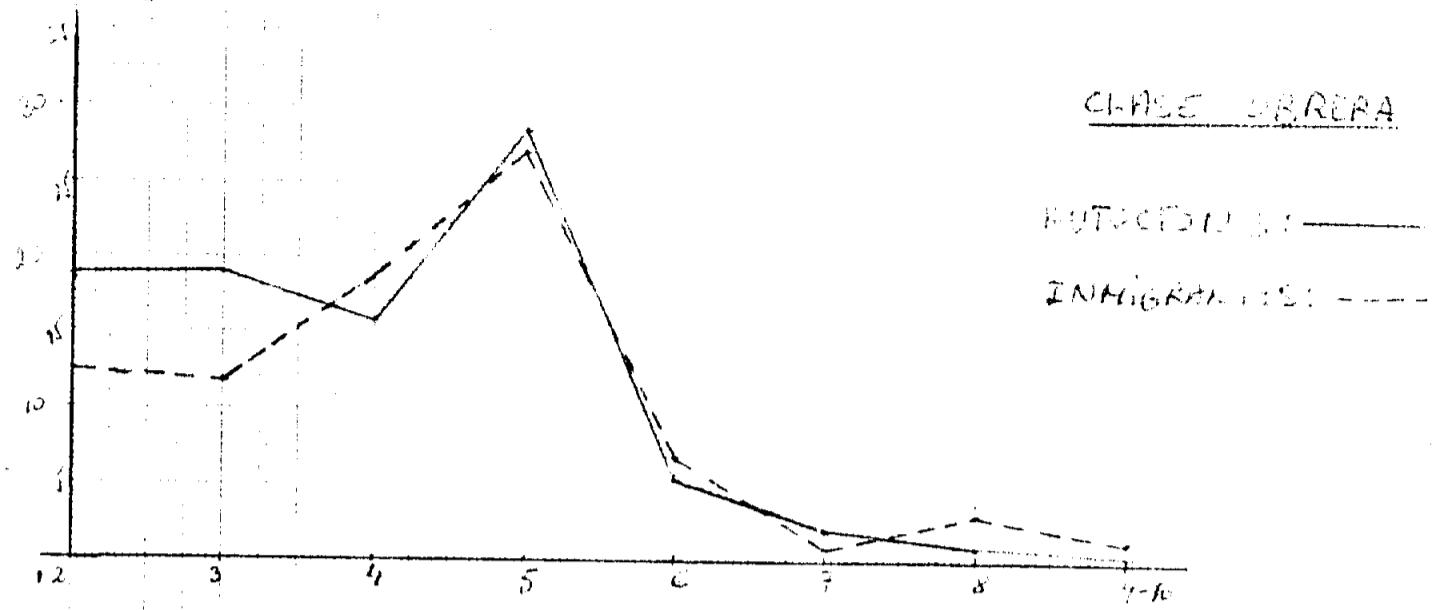
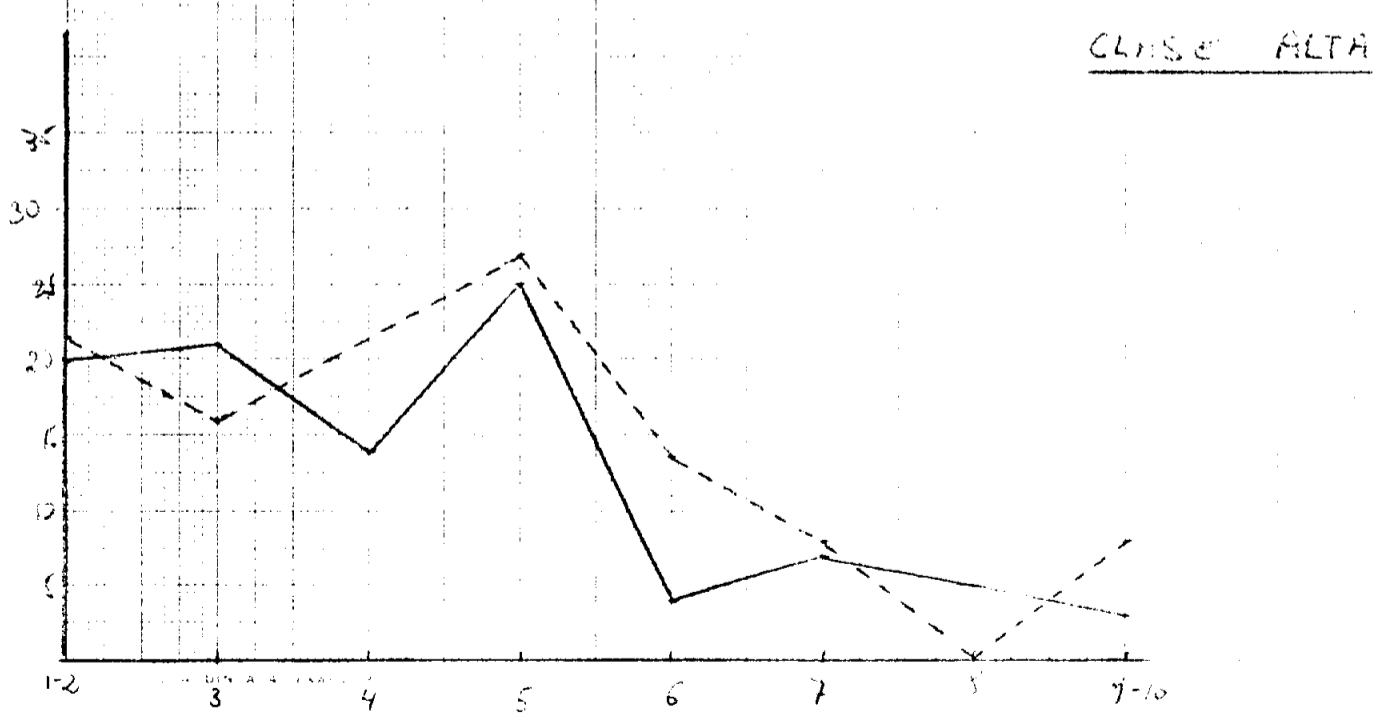
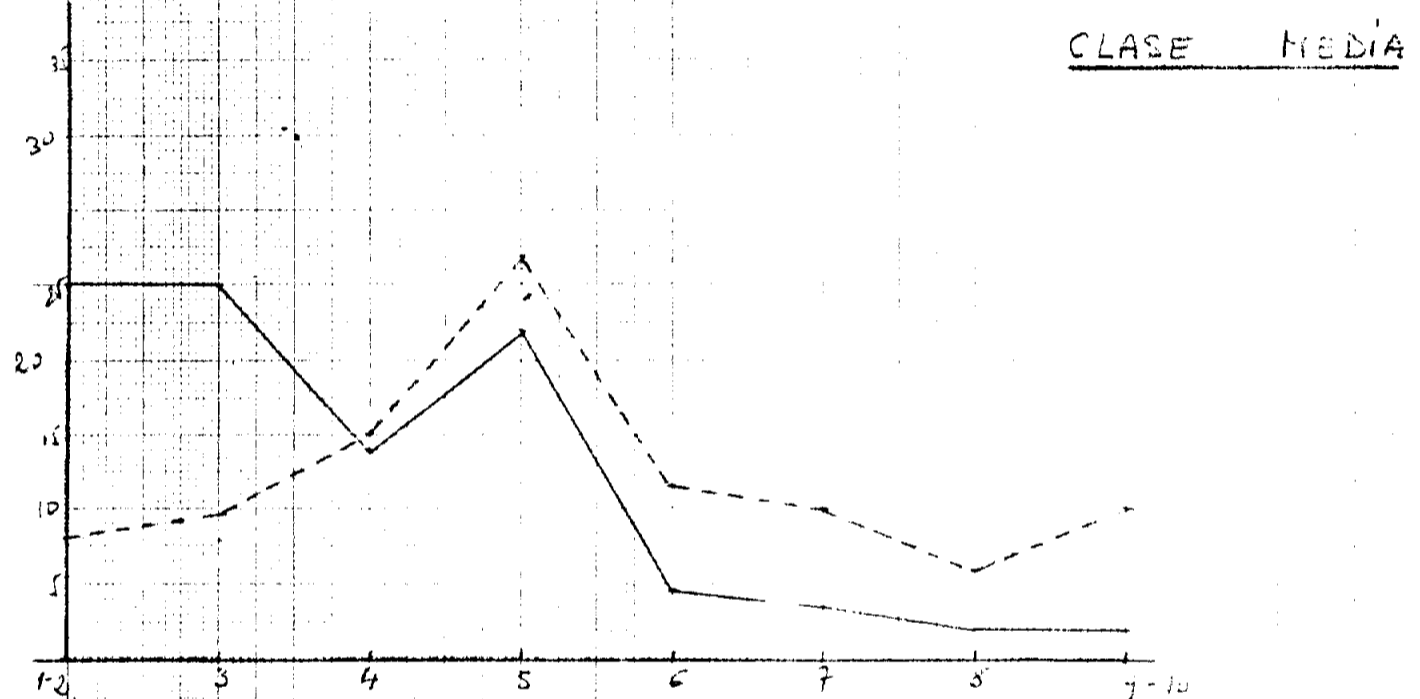
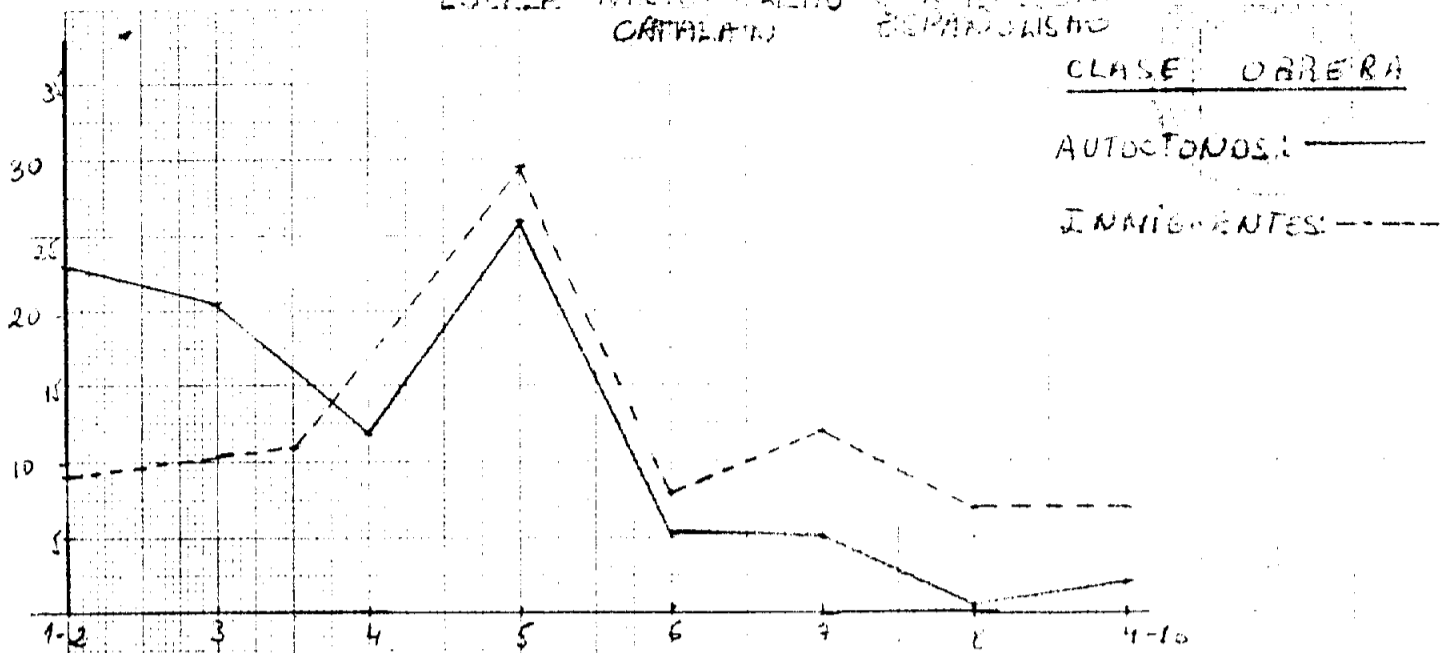


GRAFICO 9

ESCALA NACIONAL DE CANTIDAD DE
 CATALANES ESPAÑOLIZADO



Corroborada en part aquestes observacions, el fet que les classes alta i mitja catalanes es mostrin partidaries d'una organització nacionalista més que d'una organització de classe. Independentment de la pertinença a una classe social, els autòctons prefereixen una organització que unís la representació dels seus interessos de classe amb els de Catalunya. Els obrers catalans es mostren clarament partidaris d'aquesta opció; en segon lloc, prefereixen una organització de classe a una organització nacionalista.

Els obrers immigrants expressen la seva preferència per institucions que representin els seus interessos de classe, en primer lloc; i en segon lloc, per l'opció que combinés aquests interessos amb els nacionalistes. Tampoc els immigrants de classe alta i mitja opten per organitzacions nacionalistes, sino de classe, tot i que la proporció de persones que diuen que volen participar en una organització que combinés ambdós objectius es superior a la que correspon als obrers immigrants. El següent quadre ens ho mostra

Taula: 27

Què és més important per Vd.: Participar en una organització de classe, o bé, en una organització que defensi els interessos de Catalunya?

<u>Classe social</u>	<u>Organització de classe és preferida</u>		<u>Organització nacionalista és preferida</u>		<u>Igual importància</u>	
	<u>Autóc.</u>	<u>Inmigr.</u>	<u>Autóc.</u>	<u>Inmigr.</u>	<u>Aut.</u>	<u>Inmigr.</u>
mitja-alta	19,0	43,6	41,1	16,2	27,0	22,4
mitja-baixa	18,9	44,2	37,8	11,0	41,2	39,9
obrera	27,4	48,2	21,1	11,1	42,9	33,4

Voto emitido el 15 de junio de 1977, por clase social, dentro de cada subpoblación de la muestra

Clase social	U C D		PSOE- PSC		PSUC		CDC		AP		ERC		ORT. PSAN, etc.		No se ac no q.
	Autoc.	Inmigr.	Aut.	Inm.	Aut.	Inmg.	Aut.	Inmg.	Aut.	Inmg.	Aut.	Inmg.	Aut.	Inmg.	
ALTA+															
Media- alta															
151	29,7	12,0	16,2	7,0	16,3	4	4,0	5,4	5,0	-	36,6	29,7	10,9	5,4	
Media - baja															
233	18,0	18,0	27,5	9,0	12,3	15,9	3,6	--	6,9	1,4	6,0	1,4	26,1	21,7	10,3
138															
Obrera															
265	16,8	22,9	29,4	13,5	13,1	7,9	1,0	-	0,5	3,0	0,8	0,1	1,0	22,9	18,5
388															
Total															
608	18,2	18,9	27,9	10,0	12,6	12,2	2,3	0,6	0,7	3,9	0,9	3,3	1,1	27,6	19,8
570															

(*) Deben sumarse las personas, nacidas en el extranjero, de padres inmigrantes y residentes en Cataluña mas 10 (NCL+NR)

La distribució del vot per classe social, dins de cada subpoblació: autòctona i immigrada, no difereix del que ens diu la taüla conjunta per ambdues comunitats. (Vegis Taula : 28). La Taula ens diu, igualment, que els partits obrers, de classe, (PSC-PSOE, PSUC), són votats en proporcions semblants pels obrers de Catalunya, nascuts ací o fora, amb independència doncs del seu origen ètnic.

(Això planteja la qüestió, en paraules de Pierre Vilar, de "si els immigrants són atrets per partits com el PSC o el PSUC acceptant la seva especificitat catalana, o per efecte dels seus lligams amb els partits obrers espanyols. O, per dir-ho d'una altra manera: adherir-se al PSUC és una manera de distingir-se del PCE, o al contrari, d'integrar-s'hi?" (11))

D'altra banda, les classes alta i mitja voten preferentment UCD o CDC, segons siguin d'origen immigrant o autòcton. Aquí sembla evident la influència del factor nacional-català. S'hauria de provar si a mesura que es produeix mobilitat ocupacional i social, trasvasament de classe o bé, dins de cada classe social, de les capes o estrats inferiors als superiors, augmenta el grau d'identificació amb Catalunya.

Al nostre parer, la qüestió més important a discutir i resoldre és: si els immigrants a Catalunya tenen únicament la possibilitat de vendre, a un preu superior que a la terra d'origen, la seva força de treball, en detriment de la seva discriminació lingüística i cultural; o bé, si, malgrat l'explo-tació que sofreixen com a treballadors, tenen l'opció d'integrar-se voluntària i gradualment en una societat i cultura distintes de les pròpies. D'ací en deriva una segona qüestió a dirimir: si la línia divisòria d'explo-tació (s'explo-ta més als immigrants que als catalans autòctons) i de discriminació (els castellano-parlants se senten i/o són discriminats respecte dels catalano-parlants) s'estableix en funció de la seva condició socio-econòmic i de classe social; o bé, en funció de la llengua materna que es parli.

Frequentment s'oblida com el punt d'origen (agrícola, rural) de la gran majoria dels immigrants condiciona la seva ulterior integració en una societat industrialitzada i urbana. Els autòctons (entre els quals incloïm en la enquesta als fills dels immigrants) parteixen de posicions ^{en comparació amb} ~~de~~ ^{als} ~~ventats~~ als immigrants, per les condicions, relativament millors, d'accés a la informació sobre el mercat de treball, possibilitats més elevades d'ocupació i movilitat ocupacional, de qualificació laboral i ampliació de coneixements, majors possibilitats d'inserir-se i incidir en moviments reivindicatius, de tan llarga tradició a Catalunya, etc., que els vinguts de nou. Existeixen, a més a més, obstacles ben evidents per a la integració dels immigrants. A les dificultats d'amotllar-se al treball industrial, l'aïllament en ghettos urbans, les deficientes condicions d'habitat i vida associativa, etc., s'hi afegeix la realitat d'instal·lar-se

en una societat ón es parla una altra llengua.

Ha estat aquest últim element: la llengua, el factor considerat com a diferencia^{dor i definidor}, per antonomàsia, de la societat i cultura catalanes tant desde posicions ideològiques i polítiques d'esquerra com de dreta. Segons les nostres dades, la llengua no és, per ara, un element clarament discriminador a l'hora de trobar feina o de lluitar per les reivindicacions laborals i sindicals. L'opinió dels nostres entrevistats és que els més combatius són els joves, els obrers (i entre ells, els obrers sense qualificar) i "els qui han vingut a treballar a Catalunya". En resum, són més lluitadors els qui treballen en condicions més dures, independentment de la llengua que parlin. Aquest fet, és substancialment, és indicador d'integració de classe.

La llengua pot convertir-se en el futur en un factor discriminador, si el català s'imposa com a llengua dominant i es desvia la tendència actual de Catalunya cap el bilingüisme, la coexistència de les dues llengües. Ara per ara, els immigrants saben, al decidir emigrar i arribar a Catalunya, que s'els entendreà i podran parlar en castellà. Es per altra banda un fet, poder-se "sentir" català, sense parlar-ne, com en són testimoni tants professionals i intel·lectuals. El problema de la llengua es planteja a curt termini (trenta anys, una generació?) pels qui no han tingut possibilitats d'adquirir un bagatge educatiu i cultural que els hi permeti, un cop arribats a Catalunya, dé competir en el mercat de treball, pels qui es veuen forçats a trobar feina en les grans empreses catalanes ón es concentren els immigrants fent les tasques menys qualificades, pels qui no han tingut possibilitat d'apendre la llengua catalana. Potser un cop garantitzat l'ensenyament del català a l'escola (i un contingut de l'ensenyament adequat a les condicions de treball i vida en una societat industrialitzada, avançada) els mecanismes d'integració seràn automàtics. Però como assenyalen

immigrants i autòctons, la qüestió prioritària és aconseguir l'autonomia per Catalunya (13). En aquest sentit, és significatiu que en la negociació de l'Estatut al mes d'agost de 1979, els temes més conflictius i innegociables pel govern de Madrid fossin el d'hisenda autònoma i primeres eleccions al Parlament de Catalunya (14).

La discriminació es posa de manifest, a més, en la coincidència d'ésser aquests mateixos treballadors els qui viuen a les àrees urbanísticament més depauperades de les ciutats de la Catalunya industrialitzada. En aquestes zones es fa cada cop més apremiant la necessitat de trobar un equilibri en l'organització interna de l'espai territorial; lo qual és evident en l'entorn barcelonés i la seva àrea d'influència, amb la finalitat de cobrir les necessitats urbanas elementals. Tot això repercutiria directament en facilitar als immigrants la seva integració. Al mateix temps, s'hauria de dur a la pràctica una política de reducció dels aspectes degradats de tipus urbanístic (sorolls, congestió, contaminació, etc.), la recuperació d'espais lliures de la ciutat (utilització del carrer per a fins culturals, festius etc.), la promoció d'ateneos populars autogestionats, l'adopció de valors positius provinents del estil de vida rural (més gran sentit de l'hospitalitat, veïnatje; menor impersonalitat en les relacions humanes, etc.) comú a un gran nombre d'immigrants a

Catalunya, per augmentar la qualitat de la vida urbana i procurar una vida quotidiana més agradable. Aquests objectius s'aconseguiran un cop es garanteixi la participació dels interessats, dels ciutadans organitzats al voltant d'aquestes fites. Fins ací, la integració dels immigrants en el medi urbà.

Ara bé, es tracta de veure si la inserció dels immigrants en una de les classes socials fonamentals, la obrera, a través de la seva participació en sindicats, partits polítics, en la lluita per les reivindicacions en els barris, el vot a partits de la classe obrera, etc., condueix automàticament a la integració a Catalunya, a l'auto-identificació dels immigrants amb la cultura (és a dir, les tradicions, formes de vida, símbols, etc. que es desprenen d'un modus d'organitzar-se, de produir, de viure) i la nació (és a dir, una unitat de població o grup, que comparteix una mateixa identitat que el distingeix d'altres grups; identitat que prové de trets distintius com ara: un territori comú, un o diversos elements de cultura i entre ells, la llengua; i el sentit de solidaritat entre els membres de la seva població, que prima sobre els lligams ètnics-racials) catalanes. S'hauria d'analitzar també si la mobilitat ocupacional i social actua activament com a element d'integració pels immigrants a Catalunya.

Es tracta doncs de saber si la línia divisòria s'estableix entre dues comunitats lingüístico-culturals diferents i/o bé, passa per les diferències de classe, i continua dividint als homes en grups socials segons el tipus d'ocupació, posició i situació en la xarxa de relacions socials i de poder de la societat catalana, de les quals s'en desprèn una forma pròpia de cultura. En aquest punt s'hauria d'analitzar si de la integració en organitzacions de classe s'en pot derivar la integració en una societat amb una cultura i llengua distintes. La integració o inserció de classe es pot produir en tota societat industria-

litzada en virtut de la defensa , per part dels immigrants, dels seus interessos com a treballadors. Ara bé, lluitar per les reivindicacions de classe ^{pot no significar, ni} _{vol dir,} necessària ni automàticament, lluitar per reivindicacions de tipus nacional-cultural, tot i que existeixi una lluita nacional-política. Ambdós tipus de lluita poden no coincidir en la direcció ni en el ritme. Es tracta de saber doncs, si la integració en organitzacions de classe, que tenen el seu homònim a nivell de l'estat espanyol- duu a l'ensem a la integració dels immigrants en un nivell més particular: el de la nació i cultura catalanes; i en virtut de quin mecanisme es produeix aquest segon tipus d'integració.

Des de la nostra perspectiva i hipòtesis de partida, la integració nacional-cultural en l'àmbit nacional-polític de Catalunya es plantejarà per tot home o dona, des de la seva classe social. Per als immigrants, la integració ^{no} _{serà} només, ni fonamentalment, un procés psicològic individual d'identificació amb el sistema de valors, característic d'una societat industrialitzada, urbana , i amb una cultura i llengua pròpies, sinó l'assumpció del seu protagonisme en l'acció política per a transformar l'entorn polític i aconseguir una nova forma de vida i convivència. Nosaltres presoposem que en aquesta lluita s'hi imbrica el combat per les reivindicacions nacionals de Catalunya. ^{Però, ara per ara, aquest és un presupòsit que s'ha de} _{provar, per tal de definir realísticament una política per tots els ciutadans de Catalunya.}

El procés d'integració sociocultural fluctuarà constantment entre la integració social (és a dir, en la societat industrialitzada, a través de la inserció de classe) i la integració nacional-cultural (al reivindicar com a propi l'àmbit, l'entorn en el sí del qual els immigrants arribin a sentir-se plenament ciutadans, protagonistes). El problema és aconseguir aquest protagonisme, sense diferències ni discriminacions respecte de la població autòctona.

NOTES

(1) En la investigació sobre "La integració sociocultural dels immigrants a Catalunya", que ha dirigit Carlota Solé, hi ^{han} col·laborat Jesús Vicens, Antonio Izquierdo, Rosa Junyent i Faustino Miguélez. Joan Vives s'encarregà de l'exploració de les primeres dades de l'enquesta per ordinador, en el Centre de Càlcul de la Universitat Politècnica de Barcelona. Moltes han estat les persones que ens han assessorat tot al llarg d'aquest treball; entre d'altres, Juan J. Linz, Joaquim Sempere, A. de Miguel, M. Reixach

(2) Els problemes d'integració són menys apremiants i immediatament irresolubles en el cas de persones que preceixeixen de València i Balears, àrees que són lingüística i culturalment afins a Catalunya.

(3) Vegis: - Lockwood, D.: "Social integration and system integration" a Zollschan, G.K. y Hirsch, W. (eds.): Explorations in Social Change, Routledge and Megan Paul, Londres 1964

- Mouzelis, H.: "Social and system integration: some reflections on a fundamental distinction", British Journal of Sociology, vol. XXV, no. 4, 1974

Més endavant, Salvador Giner i Juan Salcedo varen fer una aportació pel cas d'Espanya, sobre els possibles nivells de resposta de l'immigrant respecte a la societat receptora i a l'invers. Vegis el seu article: "Inmigración obrera y estructuras sociales en Europa", Sistema, no. 14, Madrid 1976

(4) Castells, M.: "La crisis de la ciudad capitalista", El Viejo Topo, no. 52, mayo 1979

(5) C.E.U.M.T. : Manual de Formación Municipal, Barcelona 1979, pp. 327-380

(6) Segons les nostres dades, la població activa a l'Àrea metropolitana de Barcelona, pels autòctons i immigrants és:

<u>Total Població que treballa a l'actualitat (nov.-des. 1978)</u>	<u>Pobl. nascuda a Catalunya que treballa a l'actualitat (nov.-des.1978)</u>	<u>Pobl. nascuda a la resta d'Espanya, que treballa a (nov.-des.1978)</u>
819 (69,4)	418 (68,7)	401 (70,1)

<u>Total Població</u>	<u>Total Autòctons</u>	<u>Total Immigrants</u>
1.180 (100,0)	608 (51,5)	572 (48,4)

Font: Elaboració pròpia

(7)-C. Solé, F. Miguélez, R. Junyent, A. Izquierdo: "Sobre el problema de la integració de los inmigrantes en Cataluña", Materiales, nr. 9, Madrid 1979

-Solé, Carlota: "La identificación de los inmigrantes con la cultura catalana", R.E. I.S., Madrid 1979

(8) Vegis, entre d'altres, Pujol, J.: La immigració, problema i esperança de Catalunya, Nova Terra, Barcelona 1976; Badia i Margarit, A.M.: llengua i cultura als Països Catalans, Eds. 62, Barcelona 1969; Nualart, J., Badia, A.M., y d'altres en el nr. 27, monogràfic sobre el tema de la immigració, de la revista: Qüestions de vida cristiana, Abadía de Montserrat, 1966

(9) El nombre de persones que situaren a AP en la posició 10 de les dues escales fou relativament elevat, considerant que la pèrdua d'informació per agrupar les posicions 9 i 10 és d'un 2,5%

(10) Linz, J.J.: "Il sistema partitico spagnolo", Rivista Italiana di Scienza Politica, 1979, p. 387. Vegis també, Sartori, G.: "European political parties: the case of polarized pluralism" a Binder, M. i La Palombara, J.: Political Parties and Political Development, Princeton University Press, 1966, Ch. 5

(11) Joan Botella ha provat aquestes afirmacions pel cas de la comarca del Baix Llobregat: "El Baix Llobregat: comportaments electorals a la fortaleza obrera", a Estudis Electorals, nr. 1, Barcelona, des. 1978, pp. 161-162.

Les correlacions de signe positiu i fortes, pel conjunt

dels dos partits ^{marxistes} més importants a Catalunya foren molt significatives en les eleccions del 15 de juny de 1977:

Immigració	<u>Immigració i vot: valors de r</u>				
	<u>PSC-PSOE</u>	<u>PSUC</u>	<u>UCD</u>	<u>PDC (CDC)</u>	<u>PSC+PSOE+PSUC</u>
	0,71	0,77	0,04	-0,87	0,85

Font: J. Botella, op. cit., p. 162

(12) Vilar, Pierre, Entrevista amb Joaquim Sempere, Nous Heritages, juny 1979, pp. 6-7

(13) Carlota Solé: "La identificación de los inmigrantes con la cultura catalana", REIS, nr. 7, Madrid 1979

(14) Cròniques de Sebastián García, El País, 8 agosto 1979; i de Montserrat Madrigales, Avui, 7 agosto 1979