


COLLECCIO
f a l e i a

EXPERIÈNCIES
DE
PEDAGOGIA SOCIAL

34

CASAL L'AMIC
D E C A M P C L A R



Amb la col·lecció d'opuscles TALEIA la Fundació Serveis de Cultura Popular pretén fer conèixer les nombroses i variades experiències de pedagogia social que es realitzen al nostre país, sovint poc conegudes i reconegudes.

No és en va que la col·lecció porta el nom de TALEIA: per crear-les i dur-les a la pràctica calen grans dosis d'imaginació, de constància i de solidaritat.

Esperem que la seva publicació fomenti l'intercanvi i impulsi noves iniciatives. ●

Colors:

- lila:** Educació especialitzada
- rosa:** Animació socio-cultural
- verd:** Educació ambiental
- marró:** Formació d'adults
- blau:** Educació en el temps lliure

CASAL L'AMIC DE CAMPCLAR

COL·LECCIÓ

| | | | | | |
|---|---|---|---|---|---|
| t | a | l | e | i | a |
|---|---|---|---|---|---|

EXPERIÈNCIES
DE PEDAGOGIA
SOCIAL - 34

**Text redactat per l'equip d'educadors
del Casal l'Amic**

**© Fundació Serveis de Cultura Popular
Impressió: El Tinter SCCL
Tel. 357 00 50
La Plana, 8
08032 Barcelona
D.L.: B.23.231-1993
ISBN: 84-8000-043-0**

CASAL L'AMIC
D E C A M P C L A R

Fundació Serveis de Cultura Popular
1993

El barri de Campclar

amb problemàtiques socials més greus. Està situat a 3 quilòmetres de la ciutat, correspon a la tipologia de barris perifèrics, amb un volum de població immigrada molt important i amb uns nivells socio-econòmics i culturals molt baixos, on la problemàtica ha esclatat amb més força i serveix de cultiu a la marginació.

La història de Campclar s'inicia als anys 60. La industrialització creixent va atraure cap a aquestes terres un gran nombre d'immigrants, principalment andalusos, castellans i extremenys. Tot i que s'esperava que es comencés a edificar en un termini de 3 o 4 anys, el pla s'ajornà gairebé dues dècades, fins a 1978, en què es posà a la venda la primera promoció d'habitatges. En un principi, el barri fou pensat per donar cabuda a nombrosos treballadors de Tarragona que tenien el seu lloc de treball a les indústries properes al barri, principalment a les petroquímiques; però després va servir per desallotjar gran part de la població barraquista de Tarragona. El febrer de 1980 s'adjudiquen els primers 580 habitatges de promoció pública, quasi tots són per a famílies provinents de les barraques o d'habitatges en males condicions d'habitabilitat, procedeixen principalment de les bosses de pobresa del municipi: L'Esperança, Parcel·les Tuset i Casc Antic de Tarragona. Un clar exemple de l'escàs poder adquisitiu d'aquestes famílies és que moltes van renunciar a pisos de compra i van agafar pisos de lloguer.

L'entrada a Tarragona per la carretera de València ofereix al viatger dues imatges ben diferents: al costat dret una extensa zona industrial, a l'esquerra tot un seguit de barris que han anat creixent a l'hora que s'hi implantaven les indústries. Són els barris de Ponent, situats passat el riu Franco-lí, el «sud» de Tarragona. Campclar és un d'aquests barris, el més deprimat i

Campclar és un d'aquells barris que ha anat creixent a un ritme desbordant i on la planificació de serveis de la zona ha resultat insuficient.

A l'al·luvió d'aquests nous moradors s'hi van afegir altres components ètnics i socials que han anat dificultant encara més la integració, com és el fet que alguns d'ells viuen d'activitats marginals i delictives. Les greus circumstàncies socio-familiars han aguditzat la tensió entre la població i han fet de Campclar un barri sense identitat comunitària, on la interrelació entre les diferents ètnies i cultures és encara una assignatura pendent.

El barri té zones diferenciades segons el tipus de població. La que podríem anomenar «zona sud» és la més degradada socialment i urbanísticament, mentre que les zones oest i nord estan habitades per persones d'un status social semblant al d'altres barris de la perifèria.

L'any 1983 es va descobrir una estafa de 150 milions de pessetes dels pagaments efectuats pels residents dels pisos per part d'un funcionari del MOPU responsable de l'adjudicació dels habitatges. Aquesta estafa ha provocat greus conseqüències i ha marcat el futur del barri ja que, fruit del buit legal, es van generar moltes ocupacions il·legals, molts veïns van pagar però no tenien papers, d'altres van deixar de pagar fins que s'aclarís la situació, es va ocasionar un greu deteriorament dels habitatges...

A mitjan 1985, ADIGSA, empresa pública de la Generalitat de Catalunya, passa a administrar els 4000 habitatges de la promoció pública. Campclar té una població censada que arriba a les 6.000 persones tot i que, de fet, n'hi viuen més de 7.000. La població és predominantment jove, més del 50% no passen de 25 anys i sols un 2% representa a la gent gran.

Les característiques més generals de la majoria de la població són:

- Poca qualificació professional.
- Alt índex d'atur.
- Alt índex d'economia submergida i de treball precari.
- Gran nombre de fills (3 a 5).
- Alt índex d'immigració.
- Baix nivell educatiu.
- Economia marginal: tràfic de drogues, prostitució...
- Desestructuració familiar.
- Agressivitat ambiental.
- Sentiment col·lectiu d'inferioritat.
- Manca d'identitat comunitària.
- Grans barreres psicològiques.
- Inestabilitat d'assentament.

Cal dir, però, que tot i l'existència d'aquestes greus problemàtiques el barri, com a resultat de l'esforç de diferents entitats, ha anat canviant la seva imatge. A poc a poc es va normalitzant i totes les problemàtiques i dificultats van minvant. Aquesta lenta però progressiva millora és fruit especialment de la tasca feta en prevenció i promoció, especialment en infants i joves.

Casal l'Amic: orígens i procés

del mateix nom. Els seus estatuts foren aprovats el 29 de març de 1988.

La seva adreça és:
Riu Llobregat, bloc 4 escala 10, 1^a B
CAMPCLAR
43006 - TARRAGONA

Les finalitats d'aquesta associació, són, entre d'altres, les següents:

- Fomentar l'adquisició d'hàbits de relacions humanes per afavorir una millor convivència en el barri.
- Organitzar activitats d'esplai.
- Compensar els dèficits familiars mitjançant l'acollida i el seguiment personal.
- Promoure activitats de dinamització cultural que afavoreixin la valoració de l'entorn.
- Subsanan la crisi de valors existents fomentant tota classe de valors: amistat, solidaritat, respecte, alegria, el sentit de compartir...
- Ajudar els adolescents i joves a fer la transició escola-treball.
- Compensar els dèficits culturals més greus.
- Proporcionar llocs i activitats d'esbarjo.

Donada la realitat dels recursos existents al llarg de la història de l'associació, el projecte que més s'ha consolidat i que s'ha realitzat de manera continuada ha estat el del Casal l'Amic, que rep el mateix nom que l'associació; aquest Casal té els seus antecedents en el centre d'esplai l'Amic de Campclar,

El Casal l'Amic de Campclar és una entitat privada sense afany de lucre, constituïda com a centre obert, reconeguda pel Registre d'entitats, serveis i establiments socials de la Generalitat de Catalunya com a entitat juvenil «Casal l'Amic de Campclar». Els seus estatuts foren aprovats el 29 de març de 1988.

El Casal depen de l'associació juvenil

nom amb què es coneixia l'entitat fins al març de 1988.

En tot el seu procés podríem parlar de tres etapes:

1a. etapa (1983-1985): L'esplai

El setembre de 1983, un grup de set joves d'edats compreses entre 15 i 17 anys, procedents de diferents barris, es van conèixer a la parròquia de Santa Tecla de Campclar. Fruit d'una descoberta del barri, decideixen fer un centre d'esplai a causa de les greus mancances de Campclar i del gran nombre de nens i nenes que estaven al carrer.

Aquest centre s'inaugurà el 12 de novembre de 1983 amb el nom de «Esplai l'Amic».

Els dos primers anys es realitzen activitats d'esplai els dissabtes al matí i colònies el mes d'agost. Els monitors realitzen un curs d'esplai. Volen fer coses, però sense saber gaire quines, ni per què. El centre era conegut pels nens i nenes com «el esplai».

2a. etapa (1985-1987). De l'esplai al repàs

S'inicia el curs 1985-86, l'equip de monitors, amb el temps, ha pres molta més consciència de la importància educativa d'un centre d'aquest tipus en un barri com Campclar; això es tradueix en un major compromís amb el centre i en una planificació concreta amb uns ob-

jectius molt específics i amb avaluacions contínues. La majoria de monitors acaben COU i decideixen, interpellats per la realitat, estudiar carreres relacionades amb la sòcio-educació com magisteri, psicologia, pedagogia i treball social, i apuntar-se a tota mena de cursets, seminaris, etc. relacionats amb aquest camp.

El centre es comença a obrir cada tarda, es pensa que una de les problemàtiques més importants a superar és el fracàs escolar i es decideix realitzar una activitat de «repàs» diari. També es comencen a organitzar activitats amb adolescents (esports, ping-pong, taula, excursions), i el primer casal d'estiu. A l'esplai es va veient la conveniència que hi hagin monitors de grup, s'individualitza el treball, es busca una educació més global i més social.

L'any 1987 es comencen a fer campaments amb el grup d'adolescents del centre i a participar activament en l'Associació de Veïns, fins al punt d'organitzar totes les activitats infantils de les festes majors del barri.

Es rep el 1r. premi Jaume Ciurana de Civisme pel casal d'estiu de l'any 1987.

El centre era conegut pels nens i nenes com «el repaso».

3a. etapa (de 1987 fins ara): El Casal

Durant aquests quatre anys s'ha generat un important grup de gent molt

conscient i compromès amb la seva tasca, que comença a veure la necessitat de reconèixer el que es fa com a treball sòcio-educatiu, encoratjat pels seus resultats i pels coneixements adquirits en els seus estudis. Molts dels voluntaris comencen a tenir edat de treballar i no volen abandonar el centre.

El 29 de març de 1988, reunit tot l'equip de monitors, es decideix formar el Casal l'Amic de Campclar com a entitat de caire sòcio-educatiu i orientar la seva tasca cap a la consolidació d'un centre obert. Ajuda a aquest definitiu pas la contractació d'una persona a mitja jornada.

Es decideix treballar de forma més intensa amb grups reduïts d'infants (entre 12 i 15). Fins aleshores havien passat pel centre, de forma intermitent, més de 500 nois i noies; es valora la

importància de tenir més continuïtat i seguiment sobre un determinat nombre d'infants. S'amplien les activitats per tal que responguin més als objectius contemplats en el nostre projecte educatiu.

S'intenta anar avançant vers la professionalització, consolidant les subvencions i ajudes econòmiques i convidant persones amb contractació laboral en voluntariat social.

Actualment el Casal està força consolidat. S'han estabilitzat, tot i que amb molts problemes, les subvencions i sempre hi ha hagut persones que s'hi han pogut dedicar més intensament, alguns de forma remunerada —en millors o pitjors condicions—, a la tasca educativa del centre.

El centre és conegut pels nens i nenes com «el Casal».

Les opcions educatives

tructures, una transformació dels valors de les persones.

Les nostres opcions

- Eduquem sabent que, per a nosaltres, els infants són els veritables protagonistes: ho fem per a ells, però, a més, volem que el Casal sigui d'ells, per això els escoltem, partim de la seva vida i del seu medi, donant-los la paraula, escoltant-los, sabent el que expressen, el que volen, les seves actituds i els seus gestos. Volem que siguin subjectes de la seva pròpia història i no pas espectadors. Els estimem pel que són ara i no pas pel que seran més tard.
- Eduquem els infants perquè desenvolupin integralment les seves capacitats, perquè es puguin conèixer tal com són, amb els seus defectes i virtuts, perquè s'acceptin i superin les seves dificultats personals. Perquè creixin en un procés de construcció personal progressiu i permanent. Perquè arribin a autovalorar-se, tot essent conscients del que viuen, senten i pensen.
- Eduquem procurant que visquin el sentit de grup, el valor de la solidaritat, perquè estiguin arrelats en la seva comunitat immediata i puguin establir relacions d'igualtat i reciprocitat amb els altres. Perquè creixin en les relacions humanes, en la convivència i la capacitat de comunicació, sense que marginin ningú. Per tal que participin activament en el

Després de molts anys de tasca educativa hem anat millorant progressivament, en nombre d'educadors, en responsabilitat, en compromís, en tècniques, en ganes de treballar, però principalment en consciència del que fem i de per què ho fem, en creure en un determinat tipus d'home i dona i de societat. Sabem que, per canviar aquesta societat que no ens agrada, és necessari, a més de la transformació de les es-

- seu barri fins a adquirir un compromís social.
- Eduquem els infants perquè visquin íntimament units a la naturalesa i siguin conscients del seu poder d'impedir-ne la destrucció. Volem que els infants se sentin arrelats a Catalunya mitjançant el coneixement i l'estimació de les seves realitats culturals.
 - Eduquem perquè, dins la seva realitat personal i arrelats en el grup i en l'entorn, sàpiguen expressar la seva personalitat amb creativitat, imaginació, alegria i festa; per això cerquem noves formes d'expressió, per això procurem col·laborar amb d'altres entitats de les nostres barriades.
 - Eduquem perquè volem que els infants facin un aprenentatge manual i intel·lectual, segons els casos, i adquireixin hàbits de vida en societat, per tal que s'adaptin a ella.
 - Eduquem els infants perquè siguin crítics i reflexius i analitzin en profunditat la realitat on viuen, perquè es comprometin en el seu canvi i en la construcció d'una nova societat. Eduquem per a la crítica del consum i per al dret d'elecció.
 - Eduquem entenent que aquest tipus d'educació ha de ser activa i que l'educador no és un ésser llunyà, sinó una persona que vol estar amb els infants, que els coneix, els estima i els educa en tot moment. Entenem que l'educador ha de rebre, també, educació i que per això ha d'estar compromès en el canvi i la transformació d'aquesta societat.

- Eduquem perquè confiem, desitgem i esperem que aquest tipus d'home, de dona, de societat i d'estil d'educació siguin un dia realitat i s'estenguin, que les persones prefereixin ser a tenir, que l'alliberació dels altres sigui referència per a la pròpia i que la justícia i la pau siguin quelcom actiu i permanent.

El projecte educatiu

Pretenem que el nostre centre educatiu ofereixi als nens i nenes que hi assisteixin l'oportunitat de créixer i autoeducar-se globalment com a persones, amb una dinàmica educativa pròpia.

Un centre com el nostre necessita un projecte educatiu perquè pretenem educar i cap acció educativa no es pot improvisar. Cal concretar allò que volem educar, el procés que seguirem i com l'avaluarem partint de la pròpia realitat. És una instància dinamitzadora que va fent que les opcions fonamentals es desenvolupin lentament i processualment. No és res tancat i acabat sinó obert al propi perfeccionament i vol donar resposta educativa a l'avui, l'ara i l'aquí.

El Casal l'Amic sotmet periòdicament a una revisió crítica la seva activitat, la coherència entre el seu projecte educatiu les seves estructures i els resultats. Per això, totes les opinions i valoracions dels educadors i educadores, monitors

i col·laboradors són importants per a la vitalitat i vigència del nostre projecte educatiu que fa que sempre tinguem present quina ha de ser la nostra relació amb els nens i nenes del Casal.

El projecte educatiu planteja tres grans objectius:

- Estructurar la personalitat i cobrir les necessitats bàsiques (educació per a la salut, hàbits quotidians, alimenta-

ció, creativitat, participació, potencialitats, iniciativa, comunicació, diàleg, reforç escolar).

- Fomentar els valors (convivència, relació interpersonal, confiança, respecte, gratuïtat, interculturalitat, compromís, festa, positivitat, quotidianitat).
- Procurar l'adaptació crítica a l'entorn social (arrelament, comunitat, educació cívica i ambiental, protagonisme, normalització lingüística, descobertes, conèixer l'entorn).

El centre: com és, com funciona

- Elevat nombre de fracàs escolar. Molts van força més enrere del curs que els correspon per edat.
- Algunes de les seves famílies estan dins del món marginal i delictiu.
- Manca d'hàbits de sociabilitat i amb forts problemes de relació. Molts tenen comportaments agressius i reaccions violentes.
- Problemes conductuals importants: manca d'acceptació d'ells mateixos, bloqueigs, agressivitat, aïllament.
- Necessitats bàsiques insatisfetes: menjar, dormir, higiene personal, etc.
- Greus problemes econòmics familiars. La majoria estan dins del món de l'economia submergida, el treball precari i l'atur.

Els nens i nenes

El nostre centre acull uns 60 nens i nenes d'entre 6 i 16 anys.

Es mouen, en general, dins d'aquestes característiques:

- Baix nivell de valoració i autoestima provocat per les mancances familiars: conflictes entre els pares, famílies monoparentals, alcoholisme, problemes psíquics, etc.

Així i tot, els nens i nenes són molt alegres, afectuosos, tenen ganes de participar, estableixen una bona relació amb els educadors, són actius i assisteixen amb regularitat al centre.

El Casal va dirigit prioritàriament a aquests nens i nenes, però també es procura que n'hi participin d'altres que no presentin aquestes problemàtiques, per tal de reproduir al màxim possible una situació de normalitat i aconseguir millors resultats educatius.

L'equip educatiu

L'equip del Casal està format per educadors i educadores, monitors i col·laboradors; tot i que cada any varia, sem-

pre hi ha un nucli de gent que es manté. Els educadors, donada la seva importància en el nostre model educatiu com a marc de referència constant en els nens i nenes, es mantenen cada any. Els voluntaris són els que canvien més, tot i que la majoria continua.

En un moment del procés del Casal es va valorar la importància que la tasca de part del l'equip —els educadors— pogués ser remunerada: vam entendre que la funció que feien era professional i que, a més, això garantia la continuïtat educativa del centre i les referències clares de cara als nens i nenes. Al costat d'aquesta opció, vam seguir optant pel voluntariat, entenent que aquest és fonamental en la societat en què vivim, pel tipus d'intervenció social i per tots els valors que aporta.

L'equip «ideal» del Casal constaria de:

- 2 educadores contractades a jornada completa que, a més de la tasca educativa, realitzin tasques administratives, de coordinació i manteniment del Casal.
- 3 educadors i educadores contractats a mitja jornada.
- Monitors especialitzats en determinades activitats com: expressió teatral, plàstica, música, etc.
- Voluntaris que vénen a jornada variable, diferents dies segons les possibilitats de cadascú.

Mai no hem arribat a estar dotats d'un equip així: hi ha hagut aproximacions

més o menys reexides, però tot el personal alhora no ha estat possible, donades les dificultats de contractació d'educadors.

La formació d'uns i altres és diferent, la majoria d'educadors han estudiat o estudien encara carreres relacionades amb la socio-educació: psicologia, magisteri, pedagogia o treball social. La majoria de voluntaris també són joves que estan estudiant.

Preparació i avaluació

Ens trobem a començament de curs durant 7 o 8 tardes, per programar totes les activitats, revisar les llistes de nens i nenes per veure quins de nous podem admetre, quins canvien de grup, etc.

Trimestralment, fem una reunió llarga de valoració, tant del procés evolutiu i l'estat dels nens, com de les activitats i l'organització.

Setmanalment, ens reunim unes 2 hores per comentar la feina, el seguiment dels infants, les dificultats, els avenços, per programar activitats especials.

També trimestralment, fem una senzilla trobada festiva, un àpat per consolidar les relacions de tot l'equip educatiu: ho utilitzem com a reforç positiu en la nostra tasca.

En acabar les activitats d'estiu, acostumem a fer una sortida de convivència, festa i descans.

Els grups

Els 60 nens i nenes del Casal estan organitzats en quatre grups de 15 membres cada un:

Petits: 6-8 anys.

Mitjans: 9-10 anys.

Grans I: 11-12 anys.

Grans II: 13-16 anys.

Cada edat té unes característiques diferents i, per això, treballem en grups segons edats, adequant totes les activitats i el projecte educatiu a les seves necessitats i al seu procés evolutiu.

Cada grup té un educador encarregat del seguiment i acompanyament de l'infant. Entenem que aquesta figura és necessària en qualsevol relació que prengui ser educativa.

Els infants de cada grup passen gran part de la jornada amb el seu educador, tot i que la segona activitat la fan amb d'altres, perquè creiem que no és positiu que els nens i nenes estiguin sempre amb el mateix educador: és bo que estableixin relacions sense cap problema amb tots els adults i que la distància en una relació educativa sigui l'òptima, ni massa llunyanana ni massa propera.

Cada grup té la «seua» sala, que és on acuden quan surten del col·legi. El Casal dona molta importància a la vida de grup i a les necessitats dels nens (elogi, estimació, afirmació, socialització, noves experiències); per això, en cada

sala hi ha un espai personal per a cada infant, on des a allò que vol. A la sala es realitzen permanentment dinàmiques de grup i tot està adornat amb els treballs realitzats. També es realitza una assemblea, un espai de revisió comuna. Igualment es busquen moments per consolidar els grups extraordinaris, com els dels campaments o de les sortides de cap de setmana.

El fet que hi hagi un educador de grup permet, entre d'altres qüestions:

- Aconseguir que el seguiment dels nens i nenes es faci també fora de l'àmbit del Casal —família, escola, carrer— i s'aconsegueixi així una intervenció més global.
- Determinar objectius personals i un pla de treball individualitzat per a cada infant, molt més adaptat a les seves necessitats.
- Aconseguir la necessària relació educativa entre educadors-nens, mantenint un punt de referència i un interlocutor clars en tot el procés educatiu.

Tot i que cada grup té unes edats determinades, aquestes són indicatives: existeix flexibilitat de canviar nens i nenes de grup segons el seu procés, les seves necessitats i la seva realitat personal.

Les activitats

Reforç escolar

L'objectiu és procurar el desenvolupa-

ment de les seves capacitats intel·lectuals. S'intenta que no sigui una continuïtat del treball escolar o, almenys, que ells no ho visquin així. Per això, s'utilitzen materials atractius de manera que, tot jugant, aprenen. Això no treu que aquells que vulguin fer deures escolars puguin fer-los amb la col·laboració dels educadors.

S'estimula els nens premiant-los amb punts, que es converteixen en reforç positiu, tot participant en activitats extraordinàries i donant-los alguns premis: llibres, jocs didàctics, material escolar.

Tallers

Expressió: Amb aquest taller es pretén que els nens i nenes descobrixin les pròpies capacitats i s'autovalorin, tot comunicant-se amb els altres amb imaginació i creativitat. S'utilitzen diferents tècniques: teatre, mímica, expressió verbal, relaxació, etc. Observem que, progressivament, els nens i nenes hi participen amb ganes —alguns dies més, altres menys— i van obrint-se en les seves relacions.

Manualitats: Aquesta activitat és un mitjà per aconseguir el desenvolupament de la destresa manual i potenciar les seves habilitats. És un espai on el material és comú, per tal d'afavorir els hàbits de vida en grup. Es procura que agafin el gust per la feina ben feta i tinguin la paciència necessària per aconseguir-ho.

Música: Amb aquesta activitat es pretén que els nens i nenes agafin gust per cantar i visquin una relació amb els altres en un espai d'alegria i distensió, tot treballant també alguns aspectes musicals com són el ritme, l'entonació, la melodia. Bàsicament, s'ensenyaven cançons populars catalanes. Hem vist que els costa bastant de participar, donat que aquest tipus de cançons no les coneixen.

Cosir: Aquest taller pretén donar a conèixer les tècniques de cosir perquè les puguin utilitzar en la seva vida quotidiana, fomentant un ambient d'amistat i de respecte als estris de cosir. Els més grans treballen tècniques de tall i confecció i artesanals: coixins, estoigs, portallapis, etc.

Ludoteca: S'intenta proporcionar hàbits de convivència mitjançant els jocs i les joguines, especialment el joc en grup, tot facilitant la sociabilitat entre nens i nenes. Intentem que les joguines de la ludoteca responguin als diferents aspectes de la seva personalitat; així, tenim jocs de grup, jocs didàctics, a més d'un ping-pong i un billar. És una activitat que gaudeix de gran acceptació per part de totes les nenes i els nens.

Biblioteca: Es pretén que els infants agafin gust i hàbits de lectura, aprenguin a respectar els llibres i el funcionament d'una biblioteca i arribin a utilitzar-la; això és fa mitjançant tècniques d'animació a la lectura, visites a biblioteques públiques, etc. Als nens i

nenes els costa molt llegir i no hi ha llibres adients a les seves edats i als seus interessos. A poc a poc, s'intenta arribar a tenir els llibres necessaris.

Altres activitats

Dinàmiques de grup: Es pretén fomentar la sociabilitat i l'adquisició d'hàbits i relacions humanes per afavorir una major convivència i cohesió entre els membres del grup, i aconseguir l'afirmació individual i grupal. Això ho realitzem bàsicament mitjançant jocs i tècniques d'autoestima. Aquesta activitat dóna més resultats i és més adient per als més grans.

Sortides: Durant el curs escolar es realitzen dues sortides de cap de setmana am tots els infants del Casal. S'aprofiten aquestes sortides per treballar hàbits d'higiene personal, de neteja de les instal·lacions, d'alimentació, tot col·laborant els nens i nenes a la confecció dels menús. Són un moment molt bo per fomentar la convivència entre tots els grups, entre els membres a l'interior de cada grup, i entre educadors i nens.

Esports i piscina: Un cop a la setmana els nens i nenes van al polisportiu municipal i a una escola del barri per tal de treballar l'educació física de base, i aprendre a nedar, com també els hàbits d'higiene, dutxant-se i canviant-se de roba.

Higiene: En alguns casos incidim en les famílies per tal que col·laborin en els hàbits de neteja dels seus fills, oferint-

los els serveis de dutxa, cuina i bugaderia del Casal. Es procura que aquests serveis no siguin permanents, i se'ls facilita els passos per a la regularització de casa seva.

Activitats extraordinàries: Per tal que es relacionin els nens i nenes de diferents grups i tinguin un sentit de pertinença col·lectiva al Casal, en dates assenyalades, com Nadal, Sant Jordi, fi de curs escolar, etc. es realitzen activitats per a tots els nens i nenes del Casal on tots participen: festivals, grans jocs, pintada de murals, etc.

Esplai: És una activitat oberta a tots els nens i nenes del barri que pretén treballar més els aspectes d'arrelament a Campclar i els hàbits d'educació ambiental i cívica, així com tècniques pròpies d'educació en el lleure. Actualment, l'esplai està en revisió, donat que hi hagut una considerable davallada d'assistència i ha augmentat l'oferta d'ocupació del lleure al barri.

Estiu: Durant tot el mes de juliol fem colònies o campaments i un casal d'estiu. Fins a l'any 1992, el casal d'estiu s'adreçava a tots els nens i nenes del barri i compartia la seva organització amb d'altres institucions de Campclar; ens vam adonar, però, que aquest casal d'estiu afavoria més el consum d'activitats que no pas l'educació tal com l'entendem. Últimament tendim a fer campaments, perquè els nens i nenes, en contacte amb la natura, es troben molt més relaxats, lliures de pressions

ambientals i arquitectòniques i en molt bona disposició per conviure amb els altres.

En totes aquestes activitats tenim en compte l'adquisició d'hàbits quotidians. Procurem que:

- Es facin responsables de la neteja del material que utilitzen i de les sales.
- S'impliquin i participin en la decoració.
- Tinguin cura del material.
- Siguin puntuals: a una determinada hora ja no poden entrar.
- Mantinguin una assistència regular: quan falten han de donar raó del motiu. A un determinat nombre de faltes sense justificar, són donats de baixa i la seva plaça l'ocupa un altre.
- Hi hagi un ambient relaxat, distès, agradable, comunicatiu, sense sorolls ni crits.
- Es rentin les mans abans i després de berenar.
- S'impliquin en l'organització de les activitats: normes, idees, suggerències, responsabilitats, etc.

En totes les activitats, l'ús del català s'ha anat introduint de manera progressiva

mitjançant les cançons, el diàleg, rodolins, la retolació, etc.

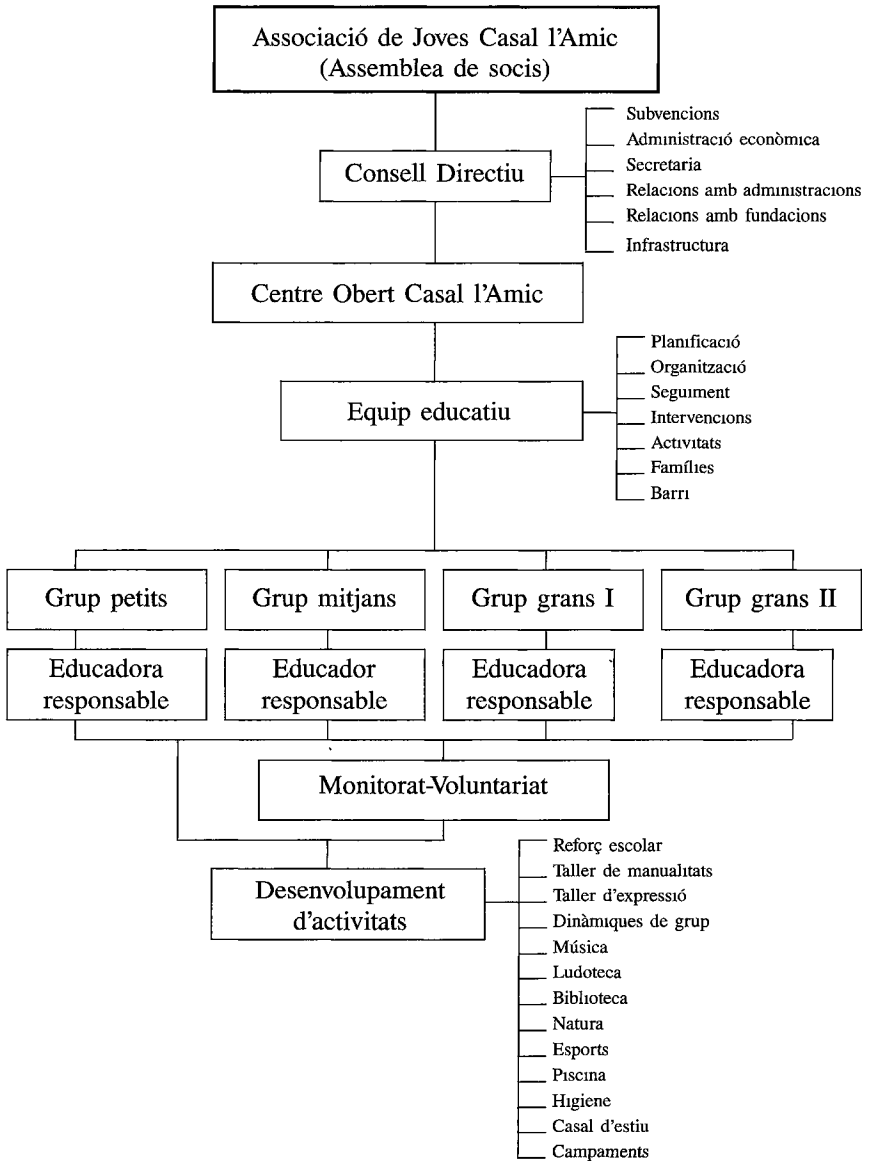
Tenim experiències de realitzar diferents activitats conjuntament amb d'altres entitats, que faciliten la interrelació de nens de diferents zones de Campclar; algunes d'aquestes han estat molt positives, d'altres no tant, segons els diferents objectius i estils educatius.

Els horaris

El Casal està obert per als infants, durant el curs escolar, de dilluns a divendres de 5 a 7,30 i dissabtes al matí d'11 a 12,30. Durant tot el mes de juliol es realitzen els campaments i el casal d'estiu.

De dilluns a divendres, la primera mitja hora es realitza l'acolliment i el berenar. Aquesta estona suposa un moment distès de convivència que s'aprofita per comentar les anècdotes de durant el dia. Es vetlla que el berenar sigui un entrepà i no pastes i futeses de poca qualitat alimentària. Després de berenar, la primera hora és destinada a reforç escolar, i durant la següent es realitzen activitats diverses.

Organigrama



Els locals

El Casal consta de dos locals cedits per la parròquia de Santa Tecla de Campclar i acondicionats l'un per l'empresa constructora ADIGSA i l'altre amb ajudes particulars. El primer local consta de tres sales, una de gran que s'utilitza com a ludoteca (consta d'una taula de ping-pong i una de billar) i dues de més petites que les utilitzen grups de petits i mitjans en les seves activitats. Les instal·lacions tenen un petit magatzem de material i dos lavabos.

El segon local és similar. Té tres sales, dues de les quals s'utilitzen per a activitats dels dos grups de grans i l'altra, la més espaiosa, per fer tallers manuals, expressió i música. Hi ha una habitació petita per al material i un lavabo.

També hi ha un pis de 75 m². de quatre habitacions, menjador, lavabo, dutxa i cuina. El menjador s'utilitza com a sala de reunions, una habitació fa de biblioteca dels monitors, una altra com a secretaria-despatx i les altres dues com a magatzem de material, i també com a servei d'higiene i cuina, en algunes ocasions.

Tots els locals estan moblats austera­ment amb el necessari, s'intenta utilitzar l'espai al màxim (prestatges, armaris empotrats, sales polivalents). En totes les sales es nota la vida dels nens i nenes, ja que estan decorades per ells i amb ells, com també l'exterior, identificat per dos grans murals pintats pels nens en dos casals d'estiu.

Els recursos econòmics

Aquest ha estat sempre un dels grans problemes del Casal, donat que sempre hem hagut de dependre econòmicament de les subvencions de les administracions i d'aportacions d'entitats privades, en especial fundacions.

Una entitat com la nostra necessita, per funcionar bé, al voltant d'11 milions i mig de pessetes anuals, que representen els sous dels educadors, les activitats i el manteniment dels locals.

Mai, en tota la història no hem disposat de la quantitat que necessitàvem, sempre hem hagut d'adequar tota la programació educativa a la realitat econòmica amb què comptàvem.

La major part dels recursos de què disposem provenen de la Direcció General d'Atenció a la Infància de la Generalitat, que no han superat mai la quantitat d'un milió anual; del Departament de Treball de la Generalitat, per contractar un educador; i de fundacions privades, d'entre les que destaquen per la seva aportació econòmica la Fundació Família i Benestar Social, la Fundació Serveis de Cultura Popular i la Fundació Vedruna.

El Casal sempre ha intentat, per al bon funcionament del seu projecte i la continuïtat de la seva tasca, arribar a establir un conveni amb el Departament de Benestar Social de la Generalitat, però això mai no ha estat possible: sempre

ens ha estat negada aquesta possibilitat amb argumentacions economicistes. Cada curs escolar, quan comencem, no sabem si serà l'últim o si podrem rea-

litzar totes les activitats i el projecte educatiu tal com fóra l'ideal. Sempre vivim dins de la provisionalitat, i això condiciona molt els nostres resultats.

Valoració de la tasca i perspectives de futur

Valoració de la tasca

Entenem que estem realitzant una tasca positiva: vam néixer fa deu anys, quan al barri quasibé no hi havia cap centre adreçat a la població infantil i menys a la que patia més les problemàtiques socio-econòmiques familiars. En aquell moment, des de la nostra iniciativa, vam cobrir una necessitat evident que, per desgràcia, avui en dia segueix essent imprescindible de cobrir; i hem estat testimonis i part activa en la millora progressiva de Campclar.

L'equip i el centre s'han anat consolidant. Dia a dia ens hem fet més conscients de la necessitat d'intervenir educativament i preventivament en les necessitats socials, per aconseguir solucions reals i fer possible una major justícia social.

Són molts els nens i nenes que han passat pel Casal aquests anys i els resultats, per a nosaltres, són evidents: s'ha aconseguit que la prevenció serveixi per evitar que situacions de risc s'agreugessin fins arribar a deteriorar-se; en altres casos s'ha aconseguit que les problemàtiques no augmentessin i en d'altres —no prou— fins i tot hem dut a terme una tasca de reeducació. Sabem que els resultats del treball educatiu en les problemàtiques socials no s'arriben a notar gaire en la generació a la qual s'adreça la intervenció sinó que dóna fruit en les generacions posteriors: en això confiem.

El futur

És el que més ens preocupa, en aquests moments: som conscients que hi ha moltes dificultats econòmiques i sembla que les prioritats de l'administració, que entenem que hauria de garantir la continuïtat de la nostra labor mitjançant un conveni estable, no passen per aquí. Sempre hem de confiar en l'aportació d'entitats i fundacions privades, i això fa que no vegem el futur amb gaire optimisme, no pas pels resultats sinó per la incertesa de la nostra continuïtat.

En relació al nostre projecte i a la metodologia educativa, creiem que el futur anirà consolidant-se i fins i tot millorant. Ens agradaria poder dur a terme altres projectes, a més del Casal, per cobrir necessitats que encara existeixen en el barri; així, pensem que hauria d'existir un Casal juvenil, amb un programa d'edu-

cació laboral i professional, des d'on poder dur a terme una bona tasca educativa a nivell comunitari: campanyes cívi-ques, associatives... Sabem que això serà difícil des de l'actual conjuntura econò-mica; això en tot cas ens posarà traves, però no farà que hi renunciem ni que perdem la il·lusió de fer-ho realitat.

ÍNDIX

| | |
|--|----|
| • EL BARRI DE CAMPCLAR | 5 |
| • CASAL L'AMIC: ORÍGENS I PROCÉS | 7 |
| • LES OPCIONS EDUCATIVES | 11 |
| El projecte educatiu | 12 |
| • EL CENTRE COM ÉS, COM FUNCIONA | 15 |
| Els nens i nenes | 15 |
| L'equip educatiu..... | 15 |
| Preparació i avaluació | 16 |
| El grups | 17 |
| Les activitats | 17 |
| Els horaris..... | 20 |
| Els locals | 22 |
| Els recursos econòmics | 22 |
| • VALORACIÓ DE LA TASCA I PERSPECTIVES DE FUTUR | 25 |
| Valoració de la tasca | 25 |
| El futur | 25 |

TÍTOLS PUBLICATS

- 1. TRAJECTE LABOR** és una cooperativa d'educadors especialitzats que pretén la reestructuració de la personalitat dels joves, a través de la convivència i la participació social.
- 2. CENTRE DE FORMACIÓ I PREVENCIÓ DE MATARÓ** és una associació d'iniciativa social que actua en el camp de la prevenció i la reinserció social de joves inadaptats. Opta per acollir activament la demanda concreta de cada noi i noia que s'hi adrecen.
- 3. MOVI D'A, Moviment d'Aturats del barri de La Mina, de Sant Adrià de Besòs,** és una associació que té per objectiu l'ocupació juvenil. Però no es vol limitar a ser una entitat de serveis: pretén, la integració dels joves al món laboral i a la societat on viuen.
- 4. LA VOLA** és una entitat formada per mestres, biòlegs i altres professionals, que treballa en el camp de l'educació ambiental. Pretén que la societat, i en especial l'escola, participin activament en la solució dels problemes del medi ambient.
- 5. FUSTALL** és una associació que treballa en la formació i en la inserció social de nois amb problemes de fracàs escolar, en atur, propers al món de la delinqüència i la drogodependència. Utilitzant la fusta com a mitjà, han constituït un petit taller de fusteria.
- 6. MOVIBAIX** és un moviment educatiu en el temps lliure infantil i juvenil del Baix Llobregat. Ofereix serveis als centres d'esplai i als ajuntaments de la comarca amb un caràcter de servei públic. Treballa per augmentar la consciència ciutadana entorn de la necessitat d'educació en el lleure, i pel reconeixement social dels centres d'esplai.
- 7. EDUCACIÓ D'ADULTS A LA PERONA.** Una experiència compromesa en la transformació de les deplorables condicions de vida de la comunitat gitana de La Perona, un barri de barraques recentment desaparegut a Barcelona. Un projecte educatiu plantejat com una alternativa de diàleg entre aquesta comunitat gitana i la societat del seu entorn.
- 8. AULA-TALLER CRUÏLLA** es un servei que s'adreça a nois i noies dels barris barcelonins de Ciutat Meridiana, Torre Baró i Vallbona, que han deixat l'escola i no treballen, que tenen greus problemes personals o familiars i que es troben en risc de degradació.
- 9. CEPA** (Centre d'Ecologia i Projectes Alternatius). Associació ecologista, científica i independent, que es proposa dotar d'una cobertura tècnica els grups de base i els moviments populars que s'oposen a projectes agressius, impulsar l'educació socioecològica; i promoure la defensa del medi ambient i de la qualitat de vida.

- 10. ESCOLA D'ADULTS LA VERNEDA—SANT MARTÍ** és un centre educatiu amb un projecte pedagògic i social definit: públic, pluralista i participatiu, integrat en el barri. Opta per una educació integral, activa i renovadora, i actua en la línia del que s'anomena desenvolupament comunitari.
- 11. CASAL DELS INFANTS DEL RAVAL** és un servei que té com a objectiu proporcionar als nens i nenes del barri del Raval de Barcelona l'esbarjo, l'educació i d'altres condicions de vida de què estan mancats però als quals tenen dret.
- 12. EXPERIÈNCIES D'ALFABETITZACIÓ.** Tres col·lectius d'alfabetització —d'Osona, Castelldefels i La Mina— posen en comú les seves experiències i hi reflexionen conjuntament. Ells entenen l'alfabetització com la dinamització d'un procés que comprèn totes les facultats de la persona i mira tant l'individu com la societat.
- 13. CLUB INFANTIL JUVENIL BELLVITGE** és una entitat pionera en l'educació en el lleure en el nostre país —creada l'any 1969— que presta un servei a la societat, des del barri de Bellvitge, a l'Hospitalet de Llobregat, a través de l'educació en l'esplai i el temps lliure.
- 14. TALLER ELS TRES TURONS** és una associació del barri del Carmel de Barcelona que treballa per la rehabilitació i reinserció laboral i comunitària de persones amb trastorns psíquics. Una alternativa real i concreta als manicomis.
- 15. TRINJOVE** parteix de l'intent d'un grup de joves del barri de Trinitat Vella de Barcelona d'assumir els propis handicaps de present i de futur. Una experiència de desenvolupament local a través de la promoció ocupacional, la inserció laboral, la informació i el lleure creatiu.
- 16. L'ESCOLA DEL BAIX** és una escola de formació de monitors i un centre d'investigació i documentació sobre l'educació en el lleure infantil i juvenil, a la comarca del Baix Llobregat. És un fenomen pedagògic, social i cultural lligat al moviment associatiu, per un temps lliure educatiu i vinculat a la comunitat local, comarcal i del país.
- 17. CPAC,** Centre de Promoció i Gestió d'Iniciatives d'Autoocupació Juvenil de Catalunya. És un equip de joves professionals dedicats a l'assessorament en la creació de petites empreses i a la formació d'emprenedors segons un mètode propi, al servei del jove que vol autoocupar-se creant el seu propi lloc de treball.
- 18. ESCOLA DE L'ESPLAI.** L'any 1960 s'imparteix a Barcelona el primer curs per a monitors de colònies d'estiu a Catalunya i a l'Estat. És l'inici d'una Escola Diocesana que esdevindrà, el 1970, l'Escola de l'Esplai de Barcelona. Ofereix cursos d'animació socio-cultural i d'educació en el lleure, social i ambiental, contemplant alhora les dimensions humana i transcendent.
- 19. CASAL INFANTIL I JUVENIL DE MARIANAO.** Des que, l'any 1985, el moviment de joves del barri de Marianao (Sant Boi de Llobregat) va ocupar un edifici il·legal a tall de *squatters*, fins avui, el CIJM ha desplegat una intensa activitat social: l'Esplai, el Centre Obert, l'Aula Taller, la Secció Juvenil, l'Enllaç... I segueix endavant.

- 20. UN MODEL D'ESCOLA DINTRE DE LA PRESÓ.** L'experiència de cinc anys de treball docent a l'escola de la presó de dones «Concepció Arenal» i a la presó d'homes «Salvador Dalí», una tasca educativa ben poc coneguda i en un context marcat per una dura problemàtica social.
- 21. CASAL DE CULTURA DE SANTA COLOMA DE GRAMENET.** L'any 1976 un grup de persones de l'associació de veïns del barri de Santa Rosa, mestres i membres de les comunitats cristianes i d'altres col·lectius, va organitzar-se per impulsar un moviment de cultura popular creatiu, participatiu i solidari, compromès en la transformació de la societat des de la base.
- 22. EL SERVEI COLÒNIES DE VANCES** és una entitat amb més de 25 anys d'història, amb vocació envers els infants, l'educació i la cultura. Actualment és una secció de la Fundació Institut Pere Tàrrés d'Educació en l'Esplai i ofereix serveis de suport i d'infraestructura, fonamentalment cases de colònies.
- 23. ESCOLA D'ADULTS CONCÒRDIA.** L'any 1975 sorgiren arreu de Catalunya diferents nuclis d'escoles d'adults lligades a moviments populars i d'ensenyants: un d'ells era el de Sabadell, amb les escoles de Can Puiggener i Can N'Oriac, que posteriorment s'estén a d'altres barriades, entre elles Can Deu. El curs 1989-90 s'unificaren en el Centre d'Adults Concòrdia.
- 24. ÀREA CULTURAL ORIOL.** En el barri del Riu Nord, a Santa Coloma de Gramenet, poblat per gent de classe treballadora provinent majoritàriament de la immigració, un grup de persones desplega, des de l'any 1980, una tasca social, cultural i humanista adreçada des dels infants i joveunt a la tercera edat. Amb voluntat i il·lusió de contribuir a «la construcció d'una societat més justa, harmònica i feliç».
- 25. MOVIMENT DE CENTRES D'ESPLAI CRISTIANS.** Una realitat eclesial que ve caracteritzada pel fet de proposar un projecte educatiu en el temps lliure a través d'una institució educativa com és el **centre d'esplai**. Vol contribuir a fer una educació integral que abasti totalment la persona humana i doni acolliment, orientació i sentit a la seva vida.
- 26. EL SAFAREIG. GRUP DE DONES FEMINISTES DE CERCANYOLA.** És un grup plural, amb dones de diferents orígens i concepcions. El fet d'ésser un grup «de poble» condiona que diferents punts de vista hagin de conviure en un col·lectiu de confluència però, d'altra banda, possibilita d'incidir en la realitat del municipi i de participar activament en la creació de serveis i activitats per a les dones.
- 27. FORMACIÓ PROFESSIONAL I PRÀCTIQUES A L'EMPRESA A CATALUNYA** La reactivació econòmica a partir de la primera meitat dels anys vuitanta va fer emergir un nou model de transició al treball, que valora la formació de base i les capacitats de polivalència i d'iniciativa. Les pràctiques en alternança escola-empresa hi han aportat innovacions significatives en l'aprenentatge i en la socialització de l'alumnat.

- 28. ESCOLA D'ACCIÓ ESPECIAL F. GARCÍA LORCA** L'experiència va començar el curs 1980-81, al barri de Sant Roc, a Badalona. Va sorgir per acollir els nens i nenes —principalment de famílies gitanes— que, a causa de la seva marginació, no havien estat escolaritzats. Ara, partint de criteris d'integració, l'escola ha tancat les portes. El temps dirà què passarà: el repte continua.
- 29. MINYOLS ESCOLTES I GUIES SANT JORDI DE CATALUNYA.** L'escoltisme és el moviment d'educació en el lleure més antic al nostre país: data de 1913. MEiGSJ engloba un total de 11.000 nois i noies d'una 150 agrupaments, pertany a l'Escoltisme i Guiatge Catòlic i segueix els principis i el mètode fundat per Lord Baden-Powell, adequat a l'actualitat i adaptat a la realitat social i nacional de Catalunya.
- 30. FUNDACIÓ SANT PERE CLAVER.** Des de la seva creació l'any 1987, la seva tasca assistencial envers les persones desvalgudes s'ha desplegat de forma sorprenent: el Grup **Menjadors d'Infants**, el Centre Obert **Arrels**, el Servei d'Acollida **Els Quatre Vents**, i compta, com a entitats adherides, amb l'Associació **Lluís Artigues** per a Avis del Poble Sec i la Fundació **Hospital Sant Pere Claver**.
- 31. COL·LECTIU DE CULTURA POPULAR DE SANT VICENÇ DELS HORTS.** Sorgeix l'any 1982 d'un grup de professionals de l'ensenyament, animadors de grups de joves i gent amb inquietuds envers el món juvenil. Actua preferentment en els barris de Sant Josep i La Guàrdia, els més marginals del poble. Camps d'actuació: formació de joves en atur i en situació de risc, i atenció a les minories ètniques, que hi tenen una presència considerable.
- 32. CAN ENSENYA S.A.L.** és el resultat d'un procés iniciat l'any 1977 a Nou Barris (Barcelona) amb la rehabilitació d'una antiga masia, Ca n'Ensenya, a càrrec d'una Cooperativa-Taller que treballava amb criteris terapèutics en un col·lectiu de minusvàlids. Actualment, és l'entitat que gestiona l'aplicació a Catalunya del programa INTEGRÀ, aprovat pel Fons Social Europeu dins la iniciativa Comunitària HORIZON, que té com a objectiu la inserció laboral de col·lectius en situació de risc.
- 33. CENTRE ESCLAT-BELLVITGE.** Bellvitge, un barri de l'Hospitalet de Llobregat amb 43.000 habitants, el 43% dels quals menors de 25 anys. El 1978, del col·legi Enric d'Ossó sorgeix la iniciativa de crear un Centre d'Espai, l'Esclat, com un mitjà per inserir les noves generacions al país. Dos anys després, es crea l'Aula Taller, una resposta concreta als nois i noies de 14-16 anys que el sistema educatiu ha deixat al marge i es troben en una situació límit davant la transició escola-treball.

Subscripcions i comandes:
Fundació Serveis de Cultura Popular.
Provença, 324, 3.
08037 Barcelona. Tel. 458 30 04



En preparació

**Programa social de •
l'Escola Sant Ignasi**

ADSIS •

Casal l'Amic de Campclar. Campclar és un dels barris tarragonins amb problemàtiques socials més greus. Des de 1983, un grup de joves inicia una tasca educativa que desemboca, l'any 1988, en la creació del Casal l'Amic. Els seus tres objectius principals són: estructurar la personalitat dels nens i nenes a partir de les seves necessitats bàsiques, fomentar els valors i procurar la seva adaptació crítica a l'entorn social i al país ●

Aquesta publicació ha estat realitzada amb paper ecològic.

SERVEIS DE CULTURA
POPULAR
fundació cultural

