

Lluís Recolons

Evolució de
la natalitat a
les comunitats
autònomes
d'Espanya en
el context
europeu

L'estat
de la
Qüestió

4



Fundació Jaume Bofill

Lluís Recolons

Evolució de la natalitat a les comunitats autònomes d'Espanya en el context europeu

**L'estat
de la
Qüestió**

4



Fundació Jaume Bofill

Novembre 1993

L'Estat de la Qüestió és una col·lecció que pretén donar la visió d'un determinat problema, en un moment també determinat, tant pel que fa als aspectes teòrics i de debat ideològic com pel que fa als aspectes metodològics i als treballs empírics ja realitzats.

Amb aquesta iniciativa la Fundació Jaume Bofill vol facilitar una intercomunicació entre els investigadors.

El projecte que presentem en el número 4 es va elaborar a Barcelona el juliol de 1993.

© by Fundació Jaume Bofill

Propietat d'aquesta publicació (incloent-hi la coberta):

Publicacions de la Fundació Jaume Bofill. Provença 324, 1r. 08037 Barcelona

Disseny de la coberta: Narcís Comadira

Dipòsit legal: B - 35577/93

Impressió: F&P Institut Gràfic. Quintana 45. Esplugues de Llobregat

Prohibida la reproducció total o parcial, per qualsevol mitjà, sense l'autorització escrita de la Fundació Jaume Bofill

Aquest treball s'ha fet al Laboratori de Sociologia de l'ICESB (Institut Catòlic d'Estudis Socials de Barcelona).

En l'elaboració dels mapes i taules ha col.laborat Conxita Díaz i en la dels gràfics per ordinador, Concha Doncel.



ÍNDIX

0. INTRODUCCIÓ	11
1. LA FORTA I IMPREVISTA MAGNITUD DE LA BAIXADA DE LA NATALITAT	17
2. EVOLUCIÓ COMPARADA DE LA NATALITAT EN ELS TERRITORIS DE LES DISSET COMUNITATS AUTÒNOMES	23
3. LA NATALITAT D'ESPANYA EN COMPARACIÓ AMB LA DELS ALTRES ESTATS D'EUROPA	45
La natalitat en els estats d'Europa	45
Les taxes de natalitat en les regions de la Comunitat Europea	48
4. L'OBTENCIÓ DE DADES ACURADES DE NAIXEMENTS, POBLACIÓ I DE LES TAXES BRUTES DE NATALITAT A ESPANYA. QÜESTIONS METODOLÒGIQUES IMPLICADES	55
5. BIBLIOGRAFIA	67

ÍNDIX DE MAPES

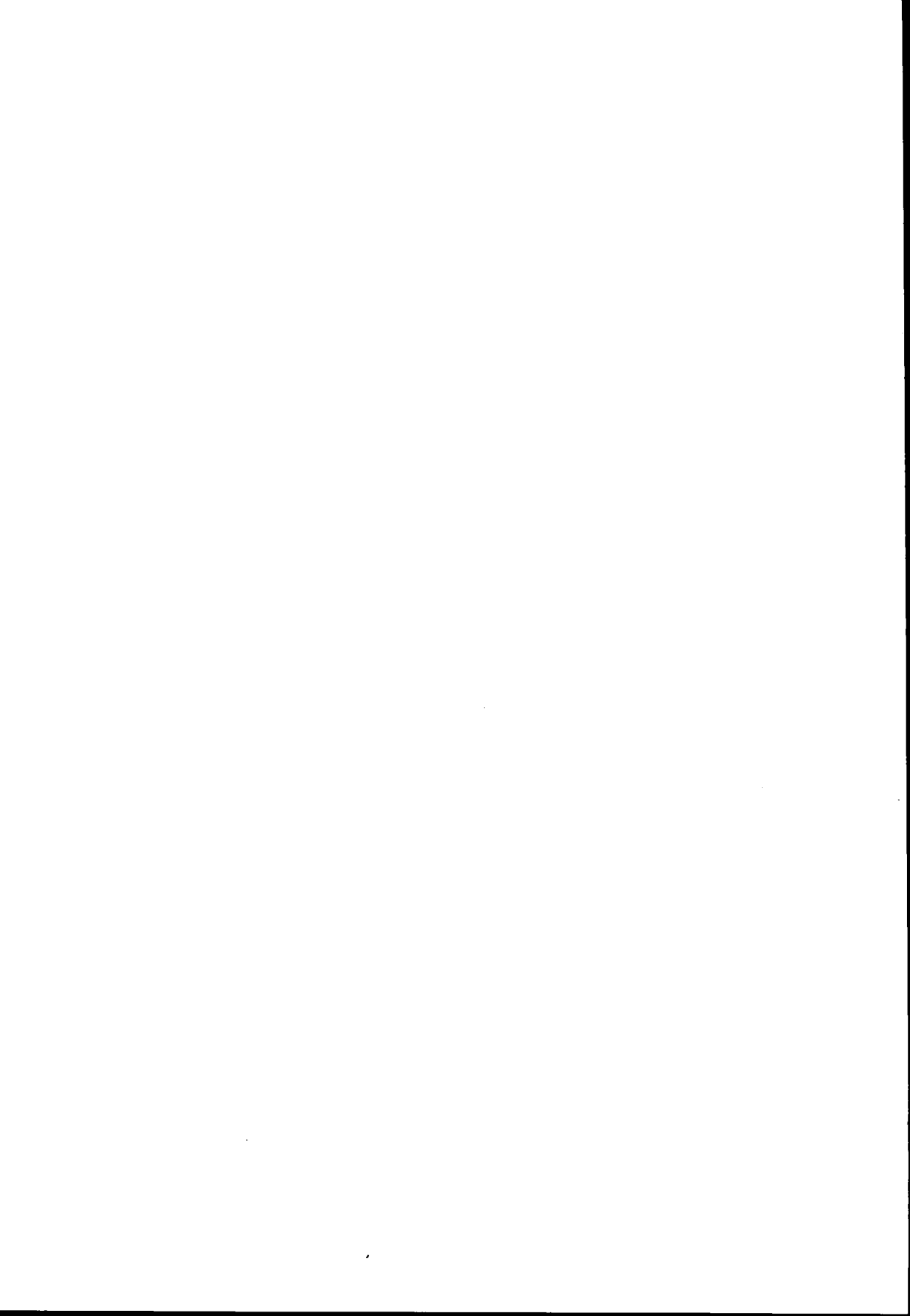
Mapes de la natalitat a les comunitats autònomes. Anys 1950 i 1975	24
Mapes de la natalitat a les comunitats autònomes. Anys 1985 i 1990	25

ÍNDIX DE GRÀFICS

Gràfics 1 i 2. Evolució de les taxes de natalitat a Espanya i a Andalusia. Anys 1950-1990	31
Gràfics 3 i 4. Evolució de les taxes de natalitat a Aragó i Astúries. Anys 1950-1990	32
Gràfics 5 i 6. Evolució de les taxes de natalitat a Balears i Canàries. Anys 1950-1990	33
Gràfics 7 i 8. Evolució de les taxes de natalitat a Castella la Manxa i Castella-Lleó. Anys 1950-1990	34
Gràfics 9 i 10. Evolució de les taxes de natalitat a Catalunya i Comunitat Valenciana. Anys 1950-1990	35
Gràfics 11 i 12. Evolució de les taxes de natalitat a Extremadura i Galícia. Anys 1950-1990	36
Gràfics 13 i 14. Evolució de les taxes de natalitat a Madrid i Regió de Múrcia. Anys 1950-1990	37
Gràfics 15 i 16. Evolució de les taxes de natalitat a Navarra i Cantàbria. Anys 1950-1990	38
Gràfics 17 i 18. Evolució de les taxes de natalitat al País Basc i la Rioja. Anys 1950-1990	39
Gràfic 19. Taxes brutes de natalitat dels estats actuals del Consell d'Europa 1980 i 1990-91	50

ÍNDEX DE TAULES

Taula 1. Previsions recents sobre les taxes brutes de natalitat a Espanya	18
Taula 2. Espanya i comunitats autònomes. Taxes brutes de natalitat, 1950 a 1990	40
Taula 3. Classificació de les comunitats autònomes segons les taxes brutes de natalitat. De 1950-1990	41
Taula 3. Classificació de les comunitats autònomes segons les taxes brutes de natalitat. De 1950-1990 (Continuació)	42
Taula 4. Espanya i Catalunya. Població de dret calculada a 1 de juliol, naixements, taxes brutes de natalitat de 1975 a 1992	43
Taula 5. Taxes brutes de natalitat als Estats de l'Europa dels Dotze, 1975, 1990 i 1991	50
Taula 6. Taxes brutes de natalitat als Estats actuals del Consell d'Europa, 1970 a 1991	51
Taula 7. Taxes brutes de natalitat d'alguns Estats no membres del Consell d'Europa	52
Taula 8. Regions de la Comunitat Europea amb taxes brutes de natalitat inferiors a 10.00 naixements per mil habitants l'any 1989 i 1990. (Classificades per ordre ascendent)	53
Taula 9. Espanya i comunitats autònomes. Naixements 1950 a 1990	63
Taula 10. Espanya i comunitats autònomes. Població calculada a 1 de juliol 1950-1990	64



0. INTRODUCCIÓ

Inicio aquest escrit el sis de maig de 1993, quan acabo d'obtenir verificació i precisió sobre l'abast d'una notícia escoltada fa dos dies per la ràdio, que informava d'un augment de la natalitat a Catalunya en el passat 1992. Això trenca la tendència, iniciada el 1975, de disset anys de baixada de la natalitat a Catalunya (amb les efímeres excepcions del 1984 i 1985). Pel conjunt d'Espanya la baixada és constant des del 1977, si més no fins a l'últim any del qual tenim dades definitives.

Posteriorment, m'informa Dolors Olivares, de l'Institut d'Estadística de Catalunya, que són 57.178 els naixements enregistrats l'any 1992. Això suposa un increment de 917 naixements, l'1,63%, respecte als naixements de l'any 1991. Una notícia esperada que trigava en produir-se després d'anys d'anar disminuint el nombre de naixements i d'una relativa estabilitat pel que feia als anys 1989-1990-1991.

En aquest canvi de signe del 1992 influeix l'augment en el municipi de Barcelona, però alhora es tracta d'un fenomen més ampli i significatiu, encara que relativament moderat. Està per veure encara si aquest esperat canvi de signe es consolida, o si per als anys 1993 i 1994 el pessimisme consegüent a la crisi econòmica que contrasta amb l'optimisme de l'any estel·lar 1992, es deixa sentir amb un retorn al signe negatiu en el creixement dels naixements.

Però, sigui quina sigui l'evolució posterior, resulta consistent com a dada demogràfica, la pràctica estabilització de les taxes brutes de natalitat a Catalunya entorn dels 9,4 o 9,5 naixements anuals per cada mil habitants al llarg dels quatre anys 1989-1990-1991-1992. Això ja fa un gruix suficient com per considerar que el talús de baixada de la natalitat va trobar el seu topall l'any 1989. Cosa que permet delimitar

el recent període de forta caiguda de la natalitat a Catalunya, el talús de baixada de la natalitat¹, als anys 1975-1989.

En redactar el capítol de població del llibre *Catalunya 77-88. Un informe de la Fundació Jaume Bofill*, escrivia: *El fet que la nupcialitat de Catalunya hagi augmentat el 1987, després de quinze anys de contínua baixa des del nivell màxim assolit el 1972, podria ésser un preanunci del final de la tendència de la natalitat a seguir baixant* (Recolons, Cabana, Salvador, Cardús: 1989,32), i efectivament *a posteriori* s'ha vist que el preavis fou efectiu i que finalment s'insinua tímidament l'esperat final de la baixada de la natalitat.

Va ser precisament en el procés d'elaboració d'aquell capítol quan, en comparar les dades de l'evolució de la natalitat a Espanya i a la Comunitat Econòmica Europea, em va impressionar la magnitud i celeritat del canvi esdevingut a Espanya en el seu conjunt i en cadascuna de les disset comunitats autònomes i la novetat de la situació en què es trobaven en el conjunt europeu que restava representat en el gràfic 1.5 d'aquell llibre. D'ell arrenca la idea del present escrit, projectat inicialment per a ser elaborat a continuació d'aquell text i retardat per acaparament de l'atenció en altres objectius, però també per la pèrdua de novetat noticiosa que comportà la publicació d'alguns articles de premsa sobre el tema, subsegüents o coetanis a la defensa de la tesi doctoral de Margarita DELGADO PÉREZ sobre *El descenso de la fecundidad en España* a la Facultad de Ciencias Políticas y Sociología de la Universidad Complutense de Madrid, el 1988.

Aquest retard, però, comporta modificacions considerables en plantejar ara el tema. He esmentat abans el fet que en escriure aquestes pàgines en el 1993 podem tractar ja d'un període delimitat de caiguda de la natalitat, no solament en el seu inici, l'any 1975, sinó substancialment i pel que podem preveure, també en el seu final, l'any 1989, i amb

¹ Quan ens trobàvem encara de ple en el pendent pronunciadíssim de baixada de la natalitat i no sabíem quan acabaria aquella tendència, a l'octubre de 1983, en una conferència a la seu de l'Associació Catalana de Sociologia, vaig emprar aquesta expressió: "el talús de baixada". *El talús, -deia- com a terreny en pendent pronunciat entre el que és un altiplà i una plana a un nivell inferior, ens ofereix la imatge gràfica del que ha succeït* (Recolons, 1987 p. 262).

més exactitud el 1992. Encara que conjunturalment poguéssim trobar-nos amb alguna nova baixada després del 1992.

La bibliografia disponible s'ha incrementat considerablement amb aportacions de qualitat, entre les quals la ponderada tesi de la professora Margarita DELGADO endega una sèrie de publicacions diverses, amb perspectives de continuació, entre les quals cal comptar també amb d'altres escrits de la mateixa autora. A Catalunya, un considerable avenç en el coneixement demogràfic de la població ha portat la tesi doctoral d'Anna M. CABRÉ i PLA sobre *La Reproducció de les Generacions Catalanes 1856-1960*, defensada l'any 1989 al Departament de Geografia de la Facultat de Lletres de la Universitat Autònoma de Barcelona. L'autora, directora del Centre d'Estudis Demogràfics, és un exponent significatiu i influent del desenvolupament que està tenint entre nosaltres l'estudi científic de la població que ha eixamplat així considerablement l'abast teòric i les dades disponibles.

D'altra banda, les publicacions seriades de l'Institut Nacional de Estadística (INE) han continuat i ampliat la seva aportació de dades, encara que el procés d'elaboració, publicació i sovint també el de distribució de les publicacions porta retards de vegades considerables. A Catalunya la creació de l'Institut d'Estadística de Catalunya (IEC), continuador del Consorci d'Informació i Documentació de Catalunya, ha ampliat considerablement el seus programes de publicacions seriades i, en concret, les que fan referència al moviment de població. La secció demogràfica sota la direcció de Joaquim CAPELLADES, va fornint acuradament les dades de població i de moviment natural, entre d'altres. El procés d'elaboració de dades de l'IEC aconsegueix fer disponibles amb més antelació les dades, que les publicades directament per l'INE. No obstant això, entre l'elaboració i la publicació de les dades de l'IEC s'està produint darrerament alguns retards de certa consideració.

Pel que fa a la qualitat de les dades, la tasca de l'IEC i la seva col.laboració amb l'INE i amb d'altres institucions públiques ha permès també millorar la qualitat de les dades. No obstant això, i pel que fa a les dades de naixements, l'IEC no ha aconseguit encara rebre les dades corresponents als nascuts fora de Catalunya de mares residents

a Catalunya. Això posa unes mínimes diferències entre les dades "definitives" (no ens referim aquí a les dades "provisionals") de publicació més tardana i que dóna la sèrie anual de l'INE, *Movimiento natural de la Población Española*, les quals per la raó esmentada resulten un xic més exhaustives, que les que publica l'IEC, amb més antelació.

La publicació de les dades de població del cens de 1991 ens permet recalculer les taxes de natalitat per el període 1986-1990 a partir d'unes xifres de població calculada a 1 de juliol de cadascun dels anys del quinquenni 1986-1990, més ajustades que les emprades amb anterioritat.

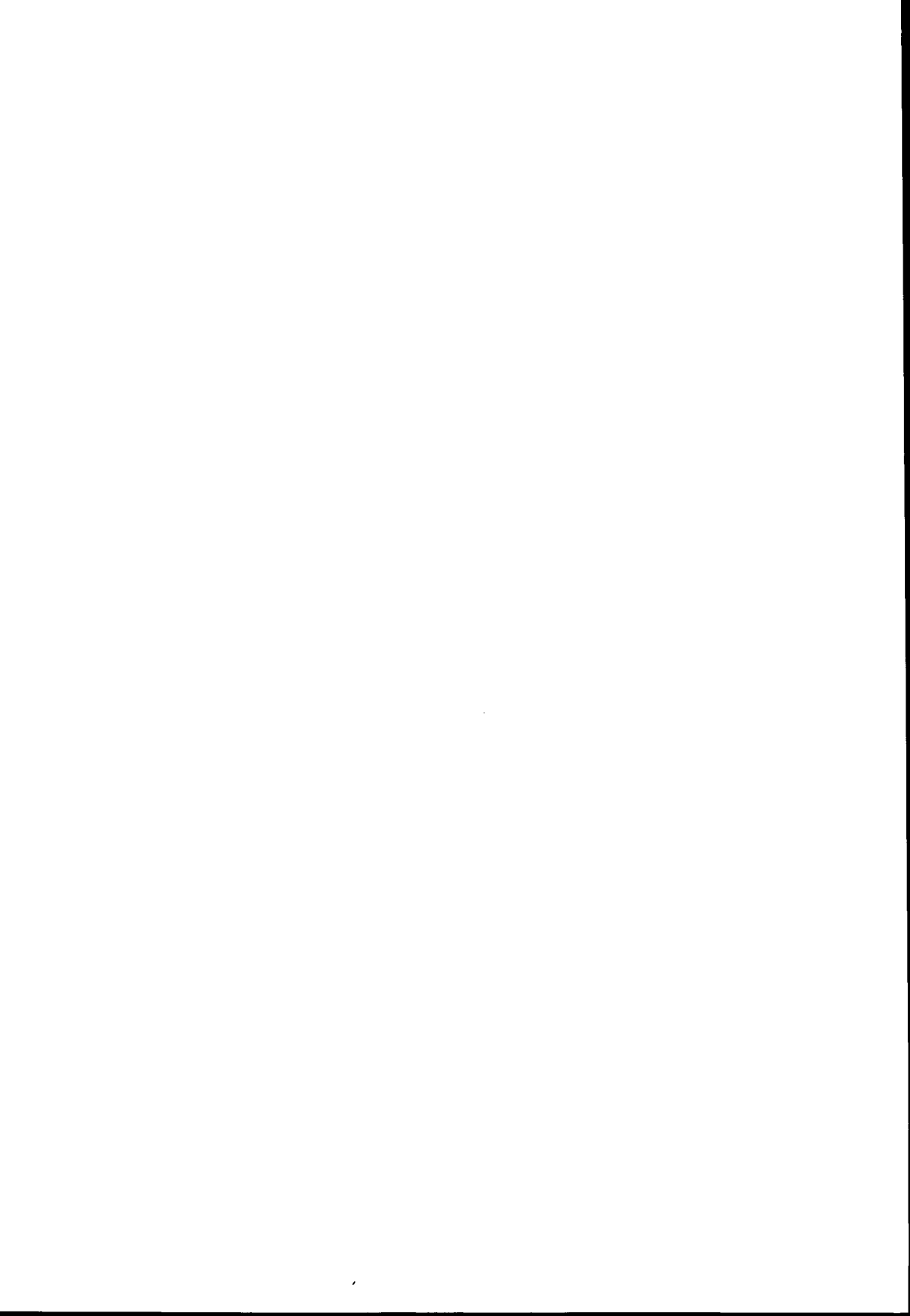
Aquest escrit es mou en uns terrenys molt més circumscrits en les seves pretensions i possibilitats que els estudis i tesis esmentades, i és en el terreny de l'actualització i parcial revisió de les dades de natalitat, on pretén aportar alguna dada d'elaboració original. Altres aportacions provenen més aviat de la comparació i interrelació de dades i interpretacions provinents de sèries i estudis ja publicats, amb la pretensió d'oferir una visió sintètica de l'evolució de la natalitat en les comunitats Autònomes d'Espanya en relació amb d'altres territoris: regions, estats d'Europa.

Atès que l'obtenció i comparació de les taxes brutes de natalitat ens han donat ja prou joc per a la finalitat pretesa en aquest treball, deixem aquí de banda els indicadors més afinats de fecunditat sobre els quals les tesis doctorals esmentades i una munió d'altres estudis resulten imprescindible per a explicar el que la taxa més burda i a l'engròs de natalitat assenyala. No obstant això, i precisament en tractar-se d'un període de contrastos molt bruscos en la taxa de natalitat aquesta resulta també un indicador significatiu².

Atès que les qüestions metodològiques referides als càlculs de la població a 1 de juliol de cada any, i les dades de naixements anuals que

² Un esquema de diversos indicadors de natalitat i fecunditat amb la sumària definició de cadascun d'ells i enumeració dels seus avantatges i inconvenients, podeu trobar-ho, entre d'altres llocs, a Amando DE MIGUEL, *La Piràmide Social Española*, Madrid 1977, pàg. 17.

estan a la base de l'obtenció de les taxes brutes de natalitat requereixen algunes precisions prou prolixes, i per tal de no carregar en aquest punt la lectura, deixem aquestes consideracions metodològiques per un apartat específic al final de l'escrit. Cal advertir d'avançada, no obstant això, que les dades de natalitat que farem servir a continuació, han seguit un laboriós procés d'elaboració. I que l'obtenció d'aquestes dades és una part important de l'aportació d'aquest treball.



1. LA FORTA I IMPREVISTA MAGNITUD DE LA BAIXADA DE LA NATALITAT

Fer previsions de l'evolució futura de la població és una petició sovint adreçada als demògrafs i que els deixa entre dos focs: el de la demanda dels planificadors i polítics que urgeixen respostes concretes i quantificades i el coneixement de la importància d'una sèrie de factors, el joc dels quals no és del tot conegut i que poden determinar variacions considerables en l'evolució real del futur de la població (vegeu més endavant text d'Anna CABRÉ i Isabel PUJADAS en nota).

És per això un exercici d'honestedat elemental envers els que han elaborat les previsions i de racionalitat imprescindible de part dels usuaris de les previsions demogràfiques atendre a les hipòtesis en les quals aquelles s'han fonamentat i al significat real de les projeccions demogràfiques, sense ultrapassar les pretensions amb les quals aquelles han estat formulades.

No hi ha, per tant, cap intenció d'assenyalar pejorativament el treball curosament fet per uns excel.lents professionals, en assenyalar les fortes desviacions a la baixa que s'han produït entre les realitats i les previsions més elevades fetes respecte a la natalitat a Espanya, a Catalunya, i pràcticament a cadascuna de les comunitats autònomes.

Es tracta d'argumentar objectivament com ha estat d'inesperada i forta la caiguda de la natalitat que ha conegut Espanya, i amb algunes diferències entre elles, totes i cadascuna de les seves comunitats autònomes, quan ni tan sols els qui han seguit de més aprop el fenomen han pogut preveure tal davallada.

Atenent solament a previsions recents, fetes quan ja havia començat la davallada de la natalitat, prescindim ara de les previsions anteriors elaborades quan encara ens trobàvem en una etapa de natalitat estable o ascendent i, a més, ens fixem només en les previsions fetes per a un termini curt o, a tot estirar, mitjà de temps.

Taula 1. Previsions recents sobre les taxes brutes de natalitat a Espanya

Taxa bruta de natalitat = naixements per mil habitants i per any

		Previsions					
Dades verificades a posteriori		Autors: Any publicació:	Agüero-Olano 1980	INE 1987	De Miguel-Agüero 1986		
Darrer any de dades reals de naixements	1990		1979 prov.: 16.1	1983 prov.: 12.46	1981-1986 prov.: 12.71		
			Hipòtesi projecció	Hipòtesi reempl.	Hip.2	Hip.1	Hip.3
Càlcul taxes natalitat:	any 1980: 15.24		16.33				
	any 1985: 11.90		15.91	15.45	12.67		
	any 1990: 10.34		14.85	16.02	13.33	1986-1991: 11.73	13.81 15.96
Anys amb taxes més properes a les verificades per a 1990			1995: 13.81		2001-2006: 11.00	2006-2011: 9.81	
			2030: 10.38		2031-2036: 10.63	12.80	

Font: Elaboració de Lluís Recolons basada en: Agüero, Isabel; Olano, Alberto (1980), "Proyección de la población española al horizonte 1995" a Agüero, Isabel; Espina, Alvaro; Leguina, Joaquin; Lorente, José R.; De Miguel, Carmen; Olano, Alberto (1980), *Población, actividad y ocupación en España. II. (proyección con horizonte 1995)*, colección estudios y seminarios, capítulo 1., Ministerio de Economía y Comercio, grupo de trabajo sobre problemas del empleo, Madrid, pp. 23 i 70;

Instituto Nacional de Estadística (1987), *Proyección de la población española para el período 1980-2010. Resultados para el conjunto nacional*, INE, tomo I, Madrid, pp. 37 i 51-52;

De Miguel, Carmen; Agüero, Isabel (1986), *Evolución demográfica y oferta de fuerza de trabajo*, Ministerio de Trabajo y Seguridad Social. Dirección General de Informática y Estadística. Simposio Internacional sobre tendencias demográficas y planificación económica. Ministerio de Economía y Hacienda, Madrid 26, 27 y 28 de mayo de 1986 (policopiat), cuadro 7.

La taula 1 recull tres estudis amb sis hipòtesis projectives sobre la taxa bruta de natalitat a Espanya. En tots tres treballs s'argumenta la tendència previsible a la baixada de la natalitat a Espanya, amb prou raons. Però de fet les baixades previstes de la natalitat restaren força més tímides del que resultà realment la baixada de la natalitat.

Per exemple, la previsió d'Agüero-Olano (1980), del Grupo de trabajo sobre problemas de empleo, donava per a l'any 1990, una previsió de 14,85 naixements per mil habitants. De fet, *a posteriori*, aquesta taxa ha restat en 10,34. Únicament per a un horitzó de cinquanta anys, per al 2030, preveien per a Espanya una taxa bruta de natalitat propera (10,38) a la que de fet es va produir solament deu anys més tard, el 1990, de la publicació de la previsió. Altres exemples igualment significatius referits al conjunt d'Espanya es poden trobar en la taula 1.

El mateix podríem dir de les previsions ben treballades i també per professionals de gran competència fetes a Catalunya. Anna CABRÉ i Isabel PUJADAS (1984) en l'estudi *Población y recursos humanos*, integrat en la magna obra Reconocimiento territorial de Catalunya, les mateixes autores en *Previsions Demogràfiques per a Catalunya, Comarques i municipis grans a l'horitzó 2000* (1984), Anna CABRÉ (1979), argumenten detalladament sobre les hipòtesis que portarien a una possible baixada forta de la natalitat tant per raons fonamentades en la pròpia situació catalana com per raons que es desprenen en atendre el panorama internacional. Això no obstant, les seves previsions numèriques restaren també força més elevades del que realment succeí en els anys immediats. En la introducció d'aquell estudi de previsions de 1984 les autores expliciten les tensions (a les quals abans ens hem referit) en què es troben els demògrafs en rebre demandes de projeccions demogràfiques:

"Els usuaris de les previsions demogràfiques, i en particular els economistes, es planyen sovint de la poca fiabilitat d'aquests treballs. En realitat, les dificultats per a establir encertadament el volum i les característiques demogràfiques de la població futura no provenen de la metodologia demogràfica a l'abast, prou sofisticada, sinó del desconeixement de les lleis que regeixen la dinàmica de la població, la responsabilitat del qual desconeixement escau al conjunt de les ciències socials i econòmiques. L'evolució

de la població està determinada pels fets econòmics i socials; això és una evidència que ja era indiscutible per als economistes clàssics (pàg. 15)... Així doncs, difícilment es podran fer previsions demogràfiques encertades si primerament no s'estableixen, amb precisió, les interrelacions entre economia i població, de manera que admetin una quantificació operativa. En som encara ben lluny. (pàg. 16)... Sembla, doncs, que en l'estat actual dels nostres coneixements no existeix una manera ideal de fer previsions i que per a determinar la durada de les previsions i de les hipòtesis de base és imprescindible conèixer la situació del moment de partida dins dels cicles d'evolució. Això és el que intentarem en el cas de Catalunya." (Cabré, Anna; Pujadas, Isabel 1984:15-17).

Tres anys després d'elaborades aquestes prediccions, la pròpia Anna Cabré ofereix unes encertades observacions en una conferència de 1987 titulada *Predicciones en Demografía: El caso de España*. En ella contrasta *a posteriori* els resultats amb les prediccions i comenta que la publicació dels resultats provisionals del Padró Municipal de 1986...

"nos permitió contrastar por primera vez nuestras previsiones para 1985 con la realidad. Y como era de esperar, habíamos errado considerablemente, a sólo tres años vista! ...la población de Catalunya se establecía en 5.956.414 habitantes, es decir, muy por debajo de nuestra variante baja (6.137.000)..."

i explica el que va passar d'aquesta manera:

"Al analizar las desviaciones de nuestras previsiones respecto a lo que ha sido la realidad, nos consuela pensar que los resultados habrían sido muchísimo peores si hubiéramos aplicado una simple extrapolación de tendencias. En realidad, nuestras hipótesis ya fueron considerablemente diferenciadas según las categorías en el mismo sentido en que se han producido los cambios; pero nos faltó la audacia para prever la magnitud de los cambios intervenidos: el hundimiento de la natalidad y la inversión de los flujos migratorios internos y externos de Catalunya.

Hablo en este caso de falta de audacia más que de falta de visión porque en un primer momento nuestras hipótesis de evolución fueron más extremas, en particular en lo que respecta a la categoría "industrial suburbana". Fue al efectuar los cálculos y comprobar que dichas hipótesis conducían al decrecimiento de una serie de municipios hasta entonces crecientes (e incluso explosivos) que nos decidimos a moderarlas. En primer lugar, porque estas previsiones iban a ser utilizadas para fines de planificación territorial y parecía mejor errar por exceso que por defecto; y en segundo lugar, y principalmente, porque los resultados no eran creíbles, es decir, que no eran aceptables, para los usuarios. Y hay aquí un punto interesante: lo inaceptable eran las cifras de población prevista, no los mecanismos que conducían a ellas, ni siquiera la magnitud de éstos" (Cabré, Anna, 1987:6-7).

Alliçonada per aquesta experiència, l'autora extrau una conclusió pràctica interessant:

"Dicho todo esto, y mientras se trate de seguir prediciendo, evitemos la predicción cifrada tanto como nos sea posible. La cifra fosiliza los supuestos de los que nació, permite una utilización simplista y desconsiderada y arroja a quien así la emplea con un sentimiento de rigor y exactitud similar al que produce el uso de varios decimales. Que el futuro sea, en nuestro trabajo, una serie de reflexiones, no una serie de cifras; la cifra sólo se justifica como elemento, no siempre necesario de la reflexión". (Cabré, Anna, 1987:9).

Coherent amb aquesta proposta, l'autora ofereix unes noves reflexions sobre el futur de la demografia espanyola, de les quals ens interessa aquí particularment la que segueix :

"La cifra de nacimientos ha tocado fondo y experimentará un notable aumento durante los años noventa y la primera década del próximo siglo, aumentará también la tasa de natalidad y, durante algunos períodos reducidos la propia fecundidad.

Soy consciente de que ésta es la predicción más arriesgada. Sin embargo la predicción no es toda mía. En un trabajo reciente muy

interesante, Isabel Agüero y Carmen de Miguel (1986) realizan previsiones de nacimientos para el período 1981-2051, a fecundidad constante y con tres series de tasas, ninguna de las cuales supera el dintel de reemplazamiento (2,1 hijos por mujer). Considerando solamente el período 1985-2000, en las tres hipótesis se observa un aumento significativo de los nacimientos en los noventa; salvo en la hipótesis baja, los nacimientos se mantienen por encima del nivel actual hasta el año 2010; en la hipótesis alta, se mantienen siempre por encima de lo actual. Esta evolución es previsible en función de la estructura por edades, muy inerte; por lo tanto es altamente probable que se produzca".(Cabré, Anna, 1987:15).

2. EVOLUCIÓ COMPARADA DE LA NATALITAT EN ELS TERRITORIS DE LES DISSET COMUNITATS AUTÒNOMES

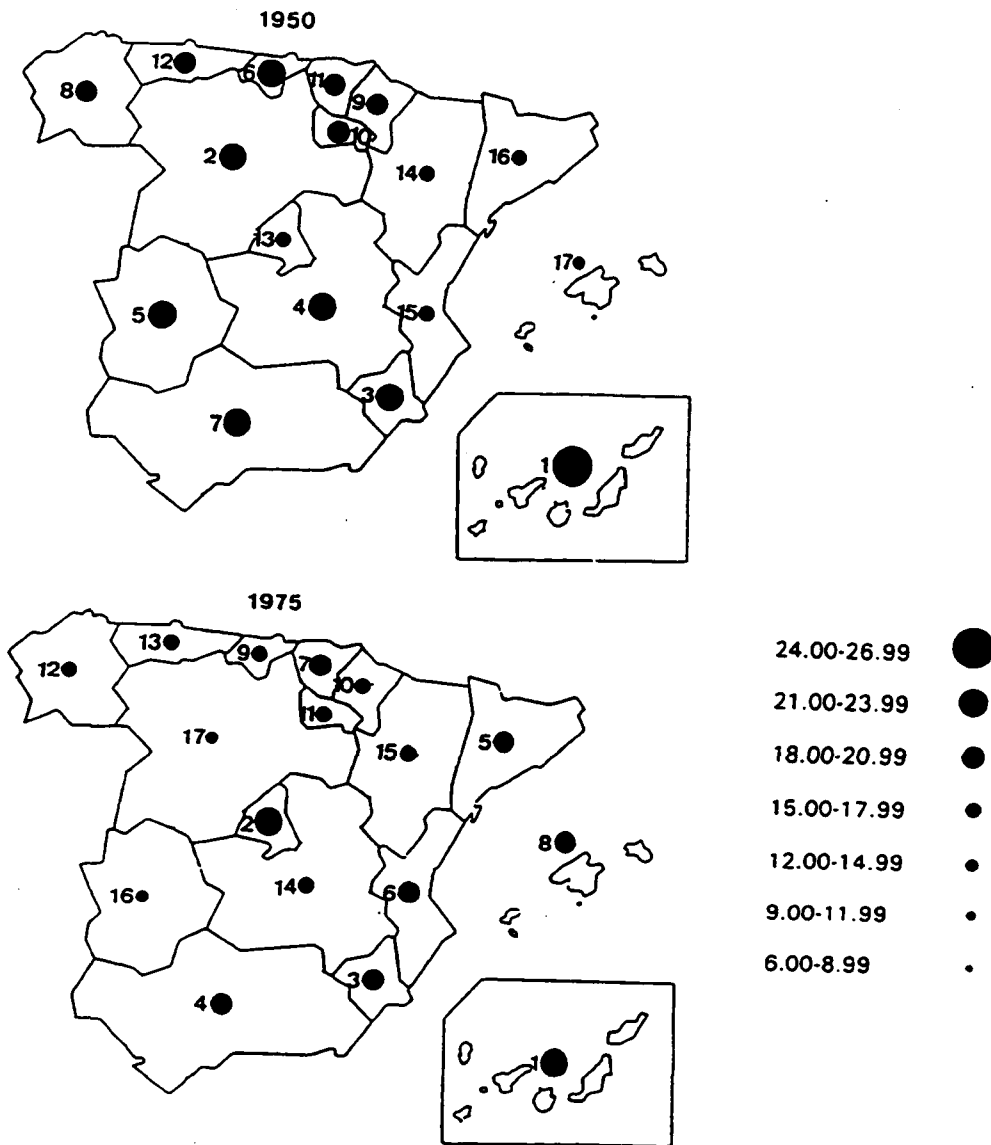
El seguiment comparat de les taxes de natalitat en els territoris de les actuals comunitats autònomes d'Espanya permet identificar tres tipus de situacions diferenciades en els quaranta anys que van del 1950 al 1990 (vegeu taules 2 i 3).

El primer tipus es troba a l'inici d'aquest període, el 1950 (vegeu mapa corresponent i taula 3), i es tracta d'una tendència que ve del segle passat: els quatre territoris corresponents a l'antiga corona d'Aragó tenen una natalitat més baixa que la dels territoris de l'antiga corona de Castella. Així comparant els disset territoris del que després s'anomenaran comunitats autònomes, després de Madrid, que ocupa el lloc 13è se situen els quatre territoris de l'antiga Confederació: Aragó ocupa el lloc 14è, i segueixen el País Valencià, Catalunya i, amb la taxa de natalitat més baixa, les Balears. Aquesta situació reflecteix una tendència perceptible ja en la baixa fecunditat matrimonial, en el decenni del 1860-1870 si no abans, pel que fa a Catalunya, cap al del 1880-1890 a Balears i cap al decenni dels 1900-1910 al País Valencià i les províncies d'Osca i Terol de l'Aragó. També la província de Madrid, cap al decenni de 1880-1890 inicià la tendència a la baixa (Coale-Watkins 1986, Map 2.1.).

A partir del 1960 es produeixen uns canvis que porten a una situació en el 1965 i el 1970 que culmina l'any 1975 (vegeu mapa corresponent). En aquest any hi compten dues situacions diferents per determinar les taxes de natalitat que superen la mitjana d'Espanya: d'una banda la situació geogràfica meridional (Canàries, Andalusia, Múrcia) i de l'altra el desenvolupament econòmic dels territoris (Madrid, Catalunya, País Valencià, País Basc, Balears). Correlativament seran les zones no meridionals menys desenvolupades econòmicament les que ocuparan els darrers llocs en natalitat (Cantàbria, Navarra, Rioja, Galícia, Astúries, Castella-la-Manxa, Aragó, Extremadura i Castella-Lleó).

Mapes de la natalitat a les comunitats autònomes. Anys 1950 i 1975

Taxa bruta de natalitat = nombre anual de naixements per cada mil habitants



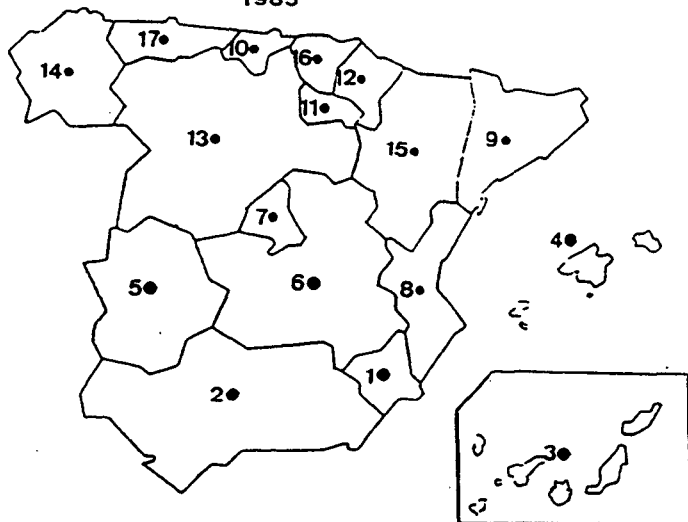
1, 2, 3... 16, 17: Ordre de les CC.AA. classificades de més a menys natalitat.

Font: Elaboració pròpia a partir de les dades de la taula 4.

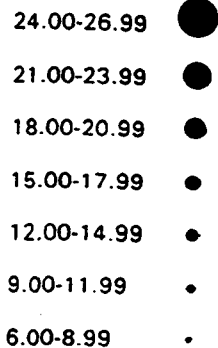
Mapes de la natalitat a les comunitats autònomes. Anys 1985 i 1990

Taxa bruta de natalitat = nombre anual de naixements per cada mil habitants

1985



1990



1, 2, 3... 16, 17: Ordre de les CC.AA. classificades de més a menys natalitat.

Font: Elaboració pròpia a partir de les dades de la taula 4.

Aquesta pauta apareix esquarterada el 1980, quan, excepte **Extremadura**, totes les taxes de natalitat de les CC.AA. minven considerablement. **Catalunya** i el **País Basc**, especialment sensibles a la crisi, experimenten brusques baixades de natalitat. Pel 1985 (vegeu mapa corresponent) una nova pauta ha substituït les dues anteriors. Aquesta nova pauta que se segueix observant bàsicament i amb algunes variants el 1990 (vegeu mapa corresponent), dintre d'un descens generalitzat de la natalitat en totes disset comunitats autònomes espanyoles (i no en Ceuta-Melilla), les classifica en **tres zones corresponents a la latitud geogràfica:**

zona meridional, en la qual **Múrcia** resta amb la natalitat més elevada de les CC.AA. d'Espanya, seguida d'**Andalusia** i **Cànaries**;

zona de latitud mitjana, amb **Balears**, **Extremadura**, **Castella-La Manxa**, **Madrid**, i **País Valencià**;

i zona septentrional, amb les nou CC.AA. situades en aquesta latitud les quals per ordre decreixent del valor de les taxes de natalitat del 1985 són: **Catalunya**, **Cantàbria**, **La Rioja**, **Navarra**, **Castella-Lleó**, **Galícia**, **Aragó**, **País Basc** i **Astúries**.

Les dues pautes indicades en primer lloc han estat ja prou reconegudes en la bibliografia demogràfica. Per contra, la darrera pauta que apareix nítidament en la distribució del 1985 i resta vigent encara el 1990 ha estat poc explicitada.

Altra classificació interrelacionada amb aquesta podríem fer-la a partir de l'any en el qual es dona la taxa més elevada de natalitat en cadascuna de les disset CC.AA. en els nou anys seleccionats amb intermitència regular quinquennal en el període de quaranta anys que va del 1950 al 1990. Lògicament la simplificació que comporta la selecció d'aquests nou anys en comptes de la sèrie completa dels quaranta anys del període cobert, pot suposar que les puntes superiors i inferiors es donin en anys que no siguin dels seleccionats (els acabats en 0 o en 5). Tanmateix aquesta simplificació és útil i significatives les tendències que es dedueixen del fet d'interpretar l'avaluació de les taxes de natalitat dels anys seleccionats.

Comunitats autònomes que arriben al seu màxim de natalitat del període 1950-1990 a l'any 1950: En aquesta situació es troben **Castella-Lleó, Galícia, la Rioja i Cantàbria**. A més, per a les dues primeres, tots els altres anys considerats del període 1950-1990 presenten taxes com més va més baixes. **Cantàbria**, únicament pel 1960 presenta una lleugera recuperació respecte a la taxa de 1955. Es tracta de territoris de l'antiga corona de Castella que el 1950 figuraven entre els de més elevada natalitat i que alhora es troben en la zona septentrional de l'estat, la qual el 1985 i el 1990 recull els territoris de més baixada de natalitat. Aquest territoris no participaren de la tendència a l'elevació de les taxes dels anys seixanta, en tractar-se de territoris en els quals el pes del sector primari restava força elevat. El cas de **Castella-Lleó** resulta emblemàtic, pel fet de la seva extensió territorial i per la seva significació dintre del conjunt de territoris de l'antiga corona de Castella: passa d'ocupar el segon lloc el 1950 al penúltim el 1970 i l'últim (17è) el 1975; la baixada de les taxes de natalitat segueix en els anys posteriors si bé resta classificada en el lloc 13è en 1985 i 1990.

Comunitats autònomes que arriben al seu màxim de natalitat del període 1950-1990 cap al 1960: Aquesta situació, a més de ser la del conjunt d'Espanya, és també la de sis comunitats autònomes. Aquestes són: **Andalusia, Aragó, Astúries, Castella-La Manxa, Extremadura i Navarra**. La pujada en relació a les taxes del 1950 és particularment forta a Andalusia, el territori amb més habitants i amb més naixements d'entre les disset comunitats autònomes espanyoles; el pes d'Andalusia és determinant perquè també el conjunt d'Espanya trobi el 1960 el seu màxim nivell de natalitat d'entre els anys seleccionats d'aquest període 1950-1990.

Comunitats autònomes que arriben al seu màxim de natalitat en el període 1950-1990 cap al 1965: En aquesta situació es troben **Canàries i Múrcia** d'entre les regions meridionals i **Madrid, País Basc, Catalunya i País Valencià**, els territoris més industrialitzats i econòmicament més desenvolupats, el quals fins cap al 1975 seguiran amb natalitat relativament elevada. **Canàries** assoleix en 1965 la taxa més elevada de natalitat registrada en tots els anys considerats en la taula entre les disset CC.AA.

Les Illes Balears són l'única Comunitat autònoma que té cap al 1970 el seu màxim de natalitat del període 1950-1990. D'aquesta manera, amb el màxim a meitat del període i unes taxes no gaire diferents a l'inici del 1950 i al final del període 1990, l'evolució de la natalitat a les **Balears** és l'única que s'acosta a la representació gràfica de la corba normal. Això ha suposat per a les **Balears** passar de l'últim lloc (el 17è) que ocupava el 1950, 1955 i 1960 entre les CC.AA. d'Espanya al lloc 10è el 1965 i al 6è el 1970. En la davallada general de la natalitat que seguirà a partir del 1975 les **Balears** baixaran menys que les altres comunitats autònomes, de manera que acabarà el període 1950-1990 que havia començat en l'últim lloc (17è), en el 3r lloc, el 1990, malgrat baixar de 13,97 a 12,57 naixements per mil habitants.

A partir del 1975, cap comunitat autònoma no supera les taxes de natalitat a què havia arribat alguna vegada des del 1950. En referència al 1970 les taxes de natalitat del 1975 no presenten canvis bruscos, excepte el cas de les **Canàries**, que deixa el nivell de taxes de natalitat quelcom despenjat pel capdamunt de les de la resta de les comunitats autònomes que mantenia entre 1950 i 1970 (i que de vegades ha estat anomenada pauta llatinoamericana de natalitat) i el 1975, tot conservant encara el primer lloc, presenta una diferència mínima amb la natalitat de la comunitat autònoma de **Madrid** que ocupa aquest any el segon lloc. A partir del 1980, les **Canàries** cedeixen el primer lloc a **Múrcia**; el 1985 les **Canàries** passen a ocupar el tercer lloc deixant el segon a **Andalusia**, i el 1990 les **Balears** passen al tercer lloc i les **Canàries** al quart.

La tendència preponderant entre les comunitats autònomes pel quinquenni 1970-1975 és la d'una suau baixada que queda ben reflectida en la variació de la taxa d'Espanya que passa de 19,45 a 18,69 naixements per mil habitants. D'aquesta tendència únicament s'eximeixen amb variacions molt minses a l'alça, **Aragó**, **Astúries**, **Catalunya**, **Galícia** i la **Rioja**. Les taules 1 i 4 no reflecteixen el detall anual que acumula les variacions a la baixa entre 1974 i 1975. Podem prendre doncs aquest any de 1975 com el de l'inici del talús de baixada que, particularment entre 1975 i 1985, és d'un pendent vertiginos i que entre 1985 i 1990, continua d'una manera més moderat. (vegeu taula 6).

Pel conjunt del període 1950-1990, tres CC.AA. es mantenen sempre per sobre de la mitjana de natalitat del conjunt d'Espanya: es tracta de **Múrcia**, **Andalusia** i **Canàries**. Dues CC.AA. es mantenen en tot el període per sota de la mitjana d'Espanya: es tracta d'**Astúries** i particularment d'**Aragó** que figura sempre al llarg del període en els quatre darrers llocs (del 14è al 17è) en la classificació de les CC.AA. segons la natalitat.

Els quatre territoris de l'antiga Corona d'Aragó que en iniciar-se el període considerat, el 1950, apareixien encara agrupats en els quatre llocs corresponents a les taxes de natalitat més baixes dels territoris que després es dirien comunitats autònomes d'Espanya, al final del període, cap al 1985 i al 1990 apareixen diferenciades entre ells: les **Balears**, com ja hem comentat, ocupa un dels primers llocs; el **País Valencià** i **Catalunya**, resten a l'entorn de la mitjana d'Espanya: un xic per sobre el **País Valencià** i un xic per sota **Catalunya**; **Aragó** resta entre els de natalitat més baixa (en el 14è lloc), el mateix lloc per a 1990 que per a 1950, però amb una taxa que no arriba el 1990 a la meitat de la del 1950.

De les nou comunitats autònomes situades al nord de la Península que el 1985 i el 1990 mantenen les taxes més baixes de natalitat, **Catalunya**, tot i que el 1990 resta per sota dels 10 naixements per mil habitants i per any (9,39) supera encara la natalitat de les altres vuit CC.AA. septentrionals. Els darrers llocs els ocupen **Astúries**, amb la taxa més baixa registrada per cap comunitat autònoma (7,09 naixements per mil habitants i per any), el **País Basc** (7,80) i **Galícia** (8,19). El **País Basc** i **Astúries**, el 1950 i el 1955 se situaven immediatament per sota de la mitjana d'Espanya mentre que **Galícia** el 1950, i únicament en aquest any, restava un xic per sobre. Però el **País Basc** entre 1960 i 1975 superà aquesta mitjana i arribà a ocupar el 4t lloc el 1960, el 3r el 1965 (amb una taxa de 24,64) i el 5è el 1970. El contrast entre aquests alts nivells de natalitat i el baixíssim del 1990 és el més pronunciat de totes les comunitats autònomes: en el **País Basc**, la taxa de natalitat del 1990 és menys d'un terç de la del 1965.

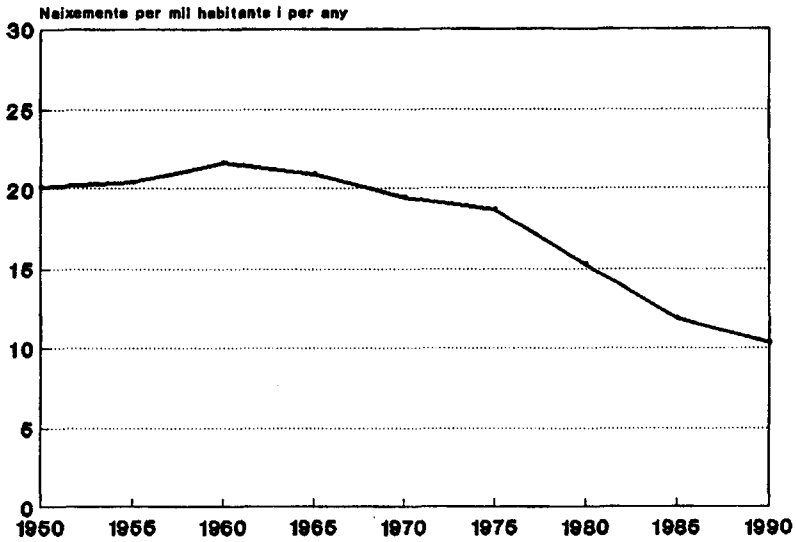
La comunitat autònoma de **Madrid** segueix des de nivells lleugerament inferiors entre 1950 i 1965, una evolució propera a la del **País Basc**, però el sobrepassa a partir del 1970, quan la natalitat de la C.A. de

Madrid se situa en el 3r lloc entre la de les CC.AA. i en el 2n el 1975. Posteriorment **Madrid** va perdent posicions i l'any 1990 ocupa el 8è lloc, immediatament per sota de la mitjana d'Espanya.

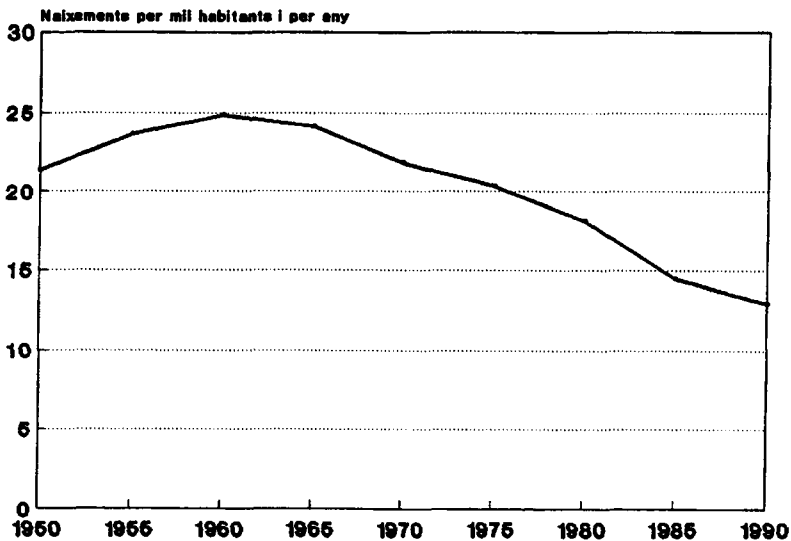
El País Valencià segueix una evolució propera a la de Catalunya, amb un xic menys d'accentuació de les tendències extremes de baixa i d'alta natalitat entre 1950 i 1975. Però el 1980 es dona una diferència important en no seguir el País Valencià la brusquíssima caiguda de la natalitat de Catalunya i encara que el País Valencià passa de 19,34 naixements per mil habitants el 1975 a 16,10 el 1980, aquesta baixada, en ser inferior a la de la mitjana d'Espanya, fa que el País Valencià passi del 6è al 4t lloc. Serà en el quinquenni següent (1980-1985) quan el País Valencià farà la davallada més forta i restarà al nivell mitjà d'Espanya, a prop altra vegada de la natalitat de Catalunya però lleugerament per sobre.

Els gràfics 1 al 18 juntament amb les taules 2, 3 i 4, en les quals es basen, permeten de resseguir les evolucions pormenoritzades de cadascuna de les comunitats autònomes en el període 1950-1990.

Gràfic 1. Evolució de les taxes de natalitat a Espanya. Anys 1950-1990

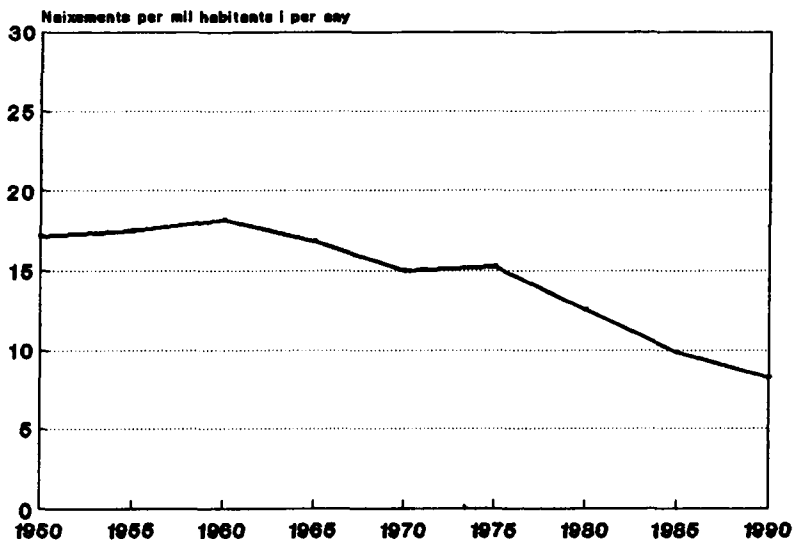


Gràfic 2. Evolució de les taxes de natalitat a Andalusia. Anys 1950-1990

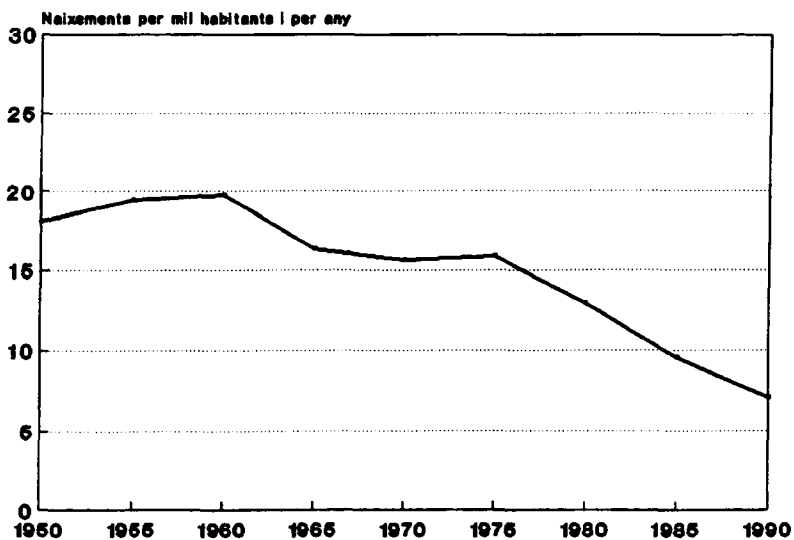


Font: elaboració de Lluís Recolons basada en dades de la taula 2.

Gràfic 3. Evolució de les taxes de natalitat a Aragó. Anys 1950-1990

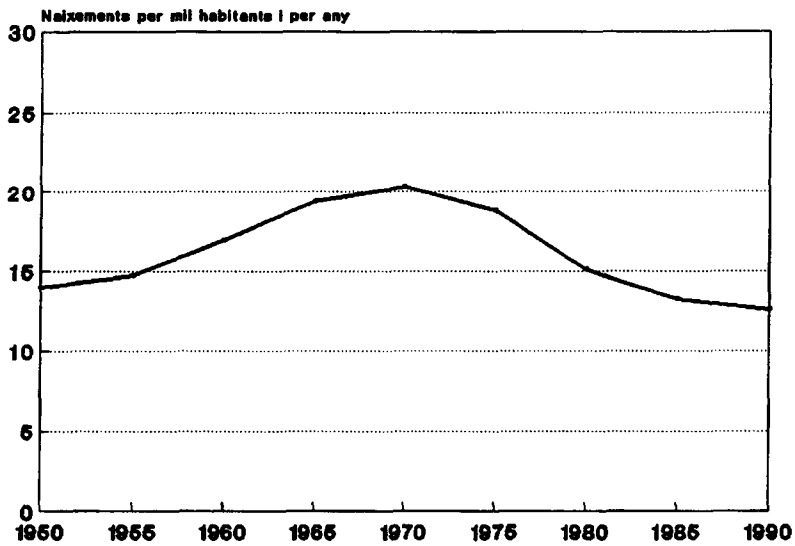


Gràfic 4. Evolució de les taxes de natalitat a Astúries. Anys 1950-1990

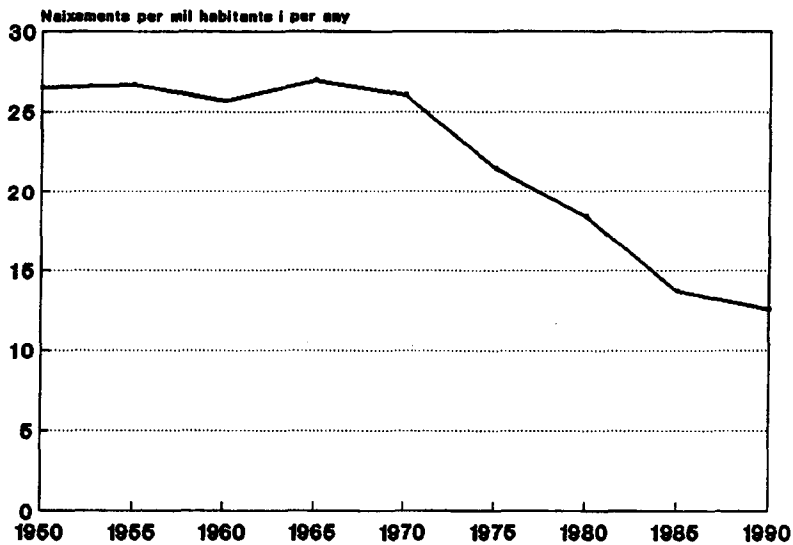


Font: elaboració de Lluís Reclons basada en dades de la taula 2.

Gràfic 5. Evolució de les taxes de natalitat a Balears. Anys 1950-1990

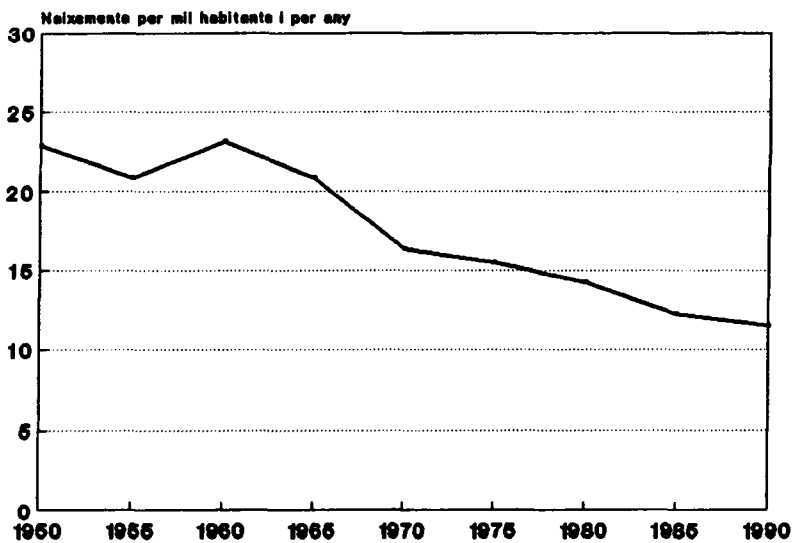


Gràfic 6. Evolució de les taxes de natalitat a Canàries. Anys 1950-1990

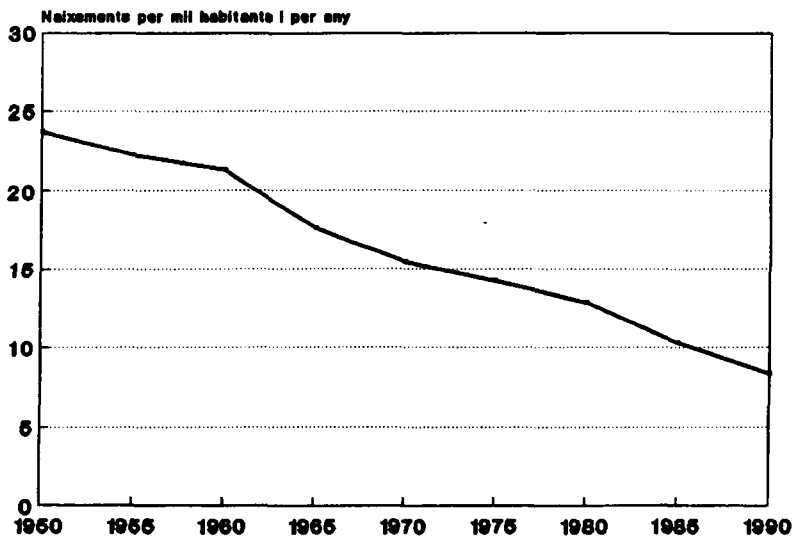


Font: elaboració de Lluís Recolons basada en dades de la taula 2.

Gràfic 7. Evolució de les taxes de natalitat a Castella la Manxa. Anys 1950-1990

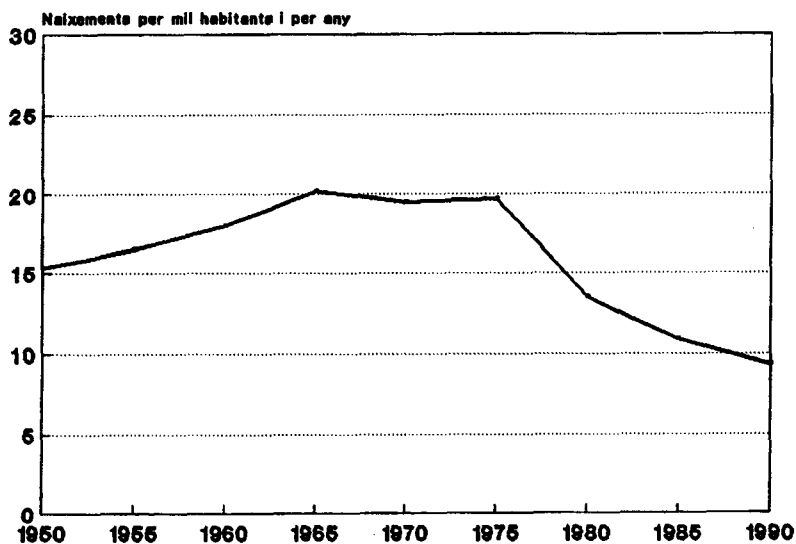


Gràfic 8. Evolució de les taxes de natalitat a Castella-Lleó. Anys 1950-1990

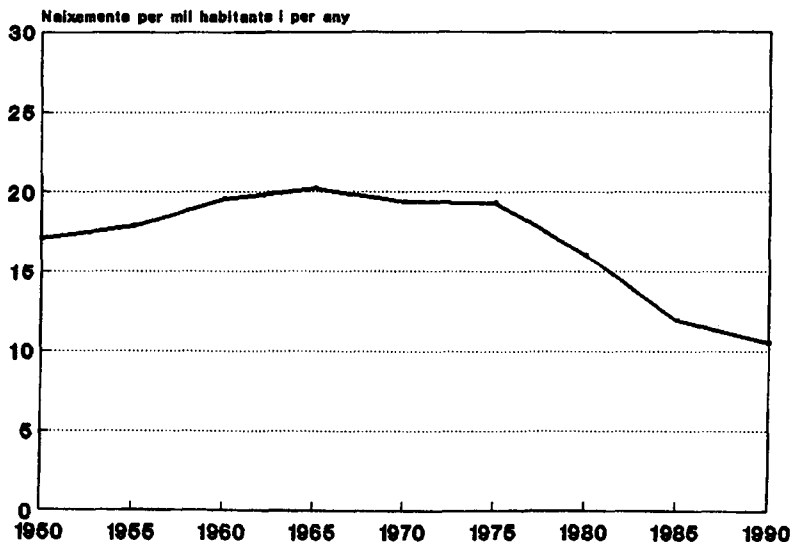


Font: elaboració de Lluís Recolons basada en dades de la taula 2.

Gràfic 9. Evolució de les taxes de natalitat a Catalunya. Anys 1950-1990

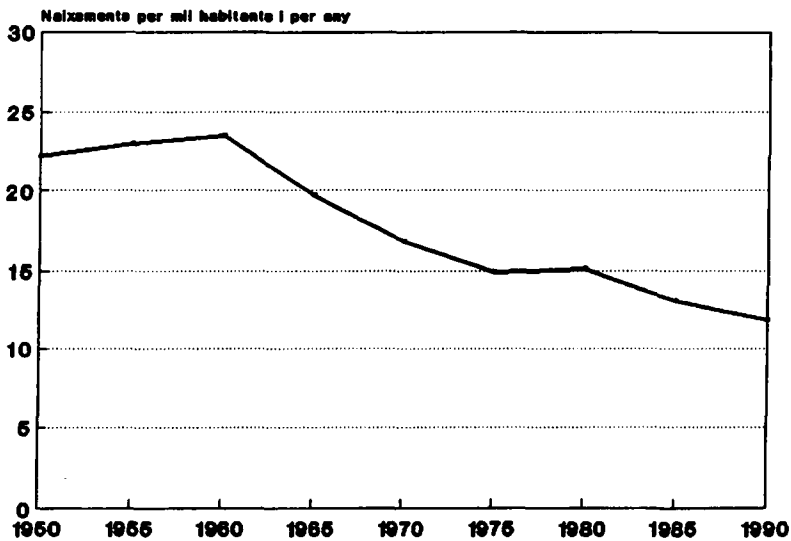


Gràfic 10. Evolució de les taxes de natalitat a la Comunitat Valenciana. Anys 1950-1990

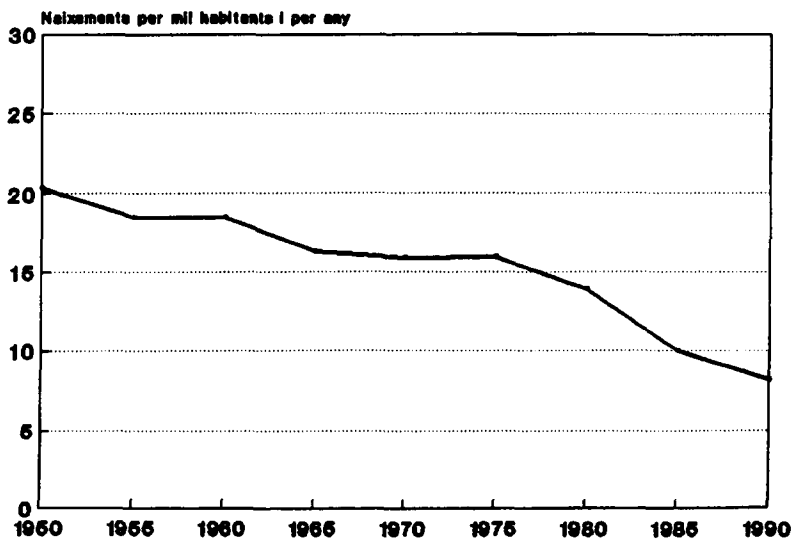


Font: elaboració de Lluís Reclons basada en dades de la taula 2.

Gràfic 11. Evolució de les taxes de natalitat a Extremadura. Anys 1950-1990

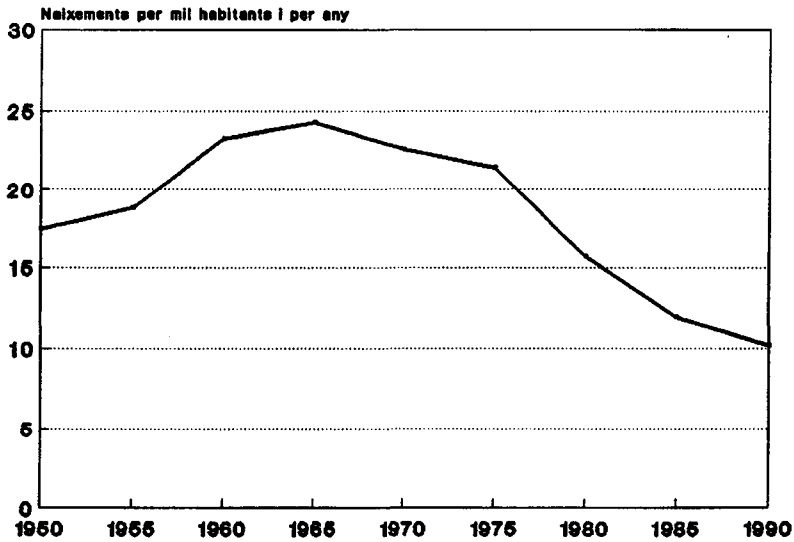


Gràfic 12. Evolució de les taxes de natalitat a Galícia. Anys 1950-1990

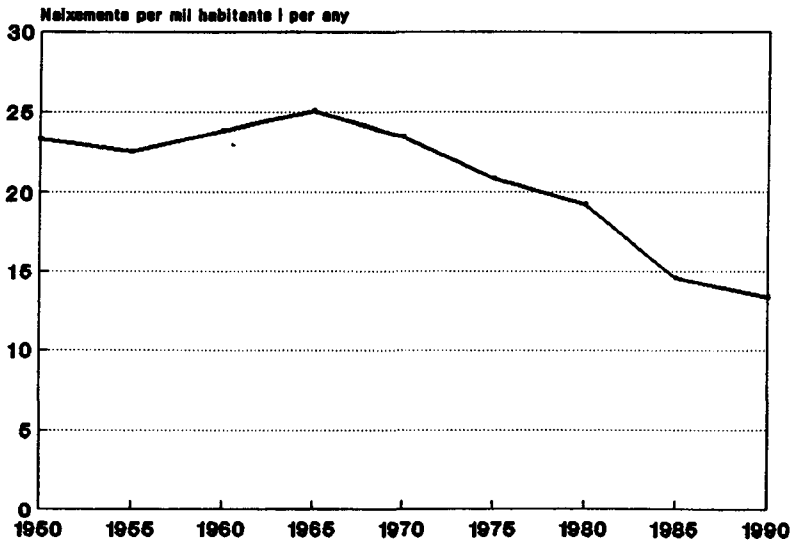


Font: elaboració de Lluís Recolons basada en dades de la taula 2.

Gràfic 13. Evolució de les taxes de natalitat a Madrid. Anys 1950-1990

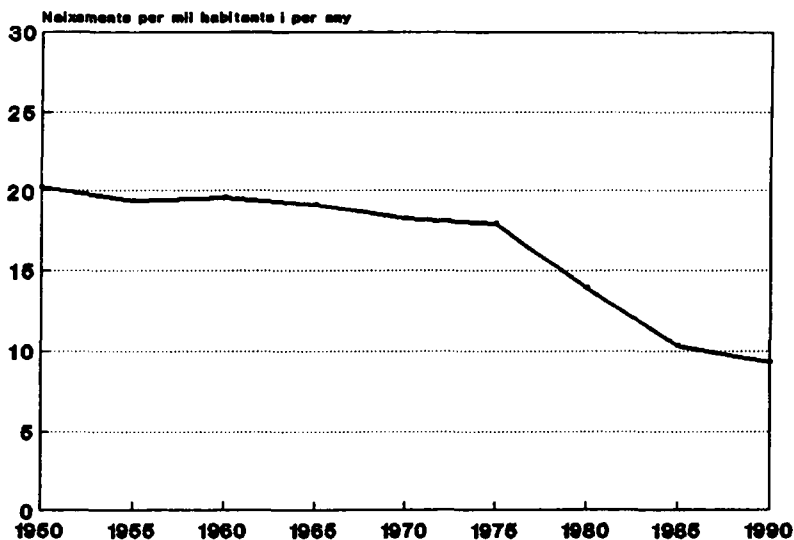


Gràfic 14. Evolució de les taxes de natalitat a la Regió de Múrcia. Anys 1950-1990

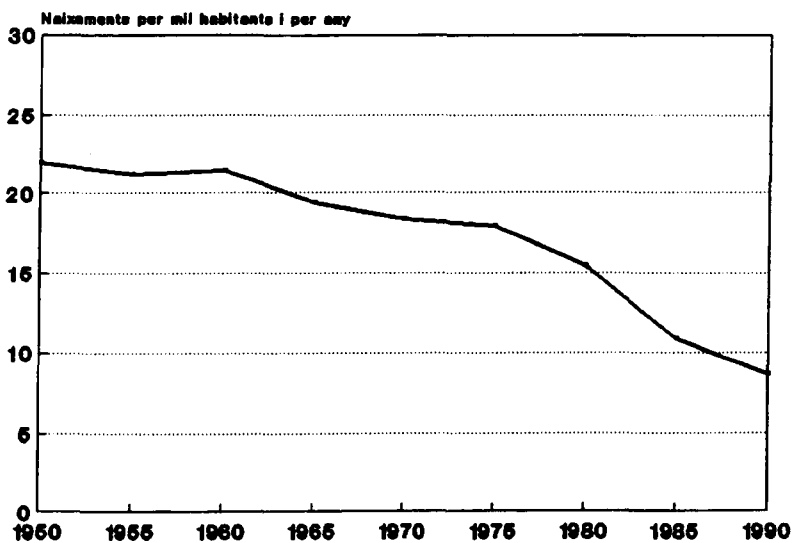


Font: elaboració de Lluís Recolons basada en dades de la taula 2.

Gràfic 15. Evolució de les taxes de natalitat a Navarra. Anys 1950-1990

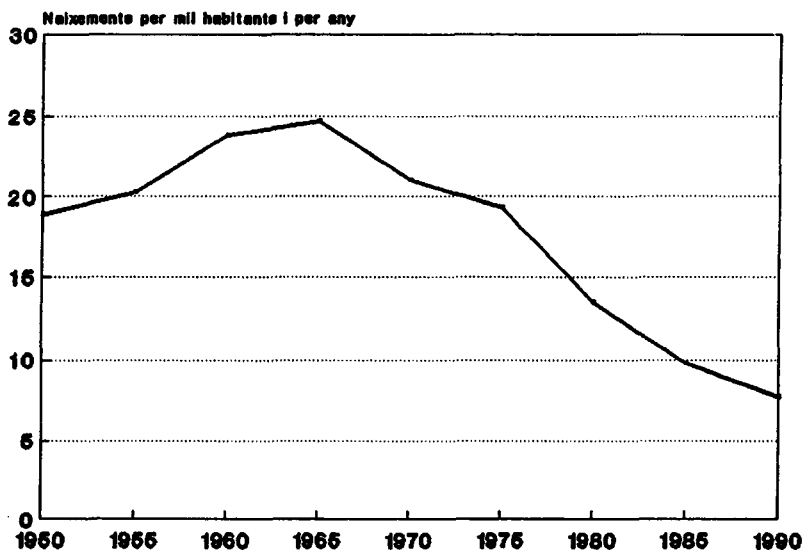


Gràfic 16. Evolució de les taxes de natalitat a Cantàbria. Anys 1950-1990

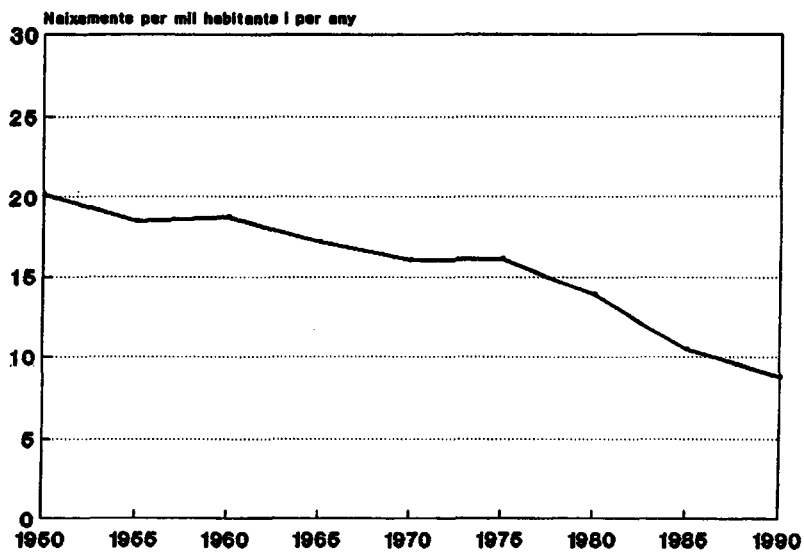


Font: elaboració de Lluís Recolons basada en dades de la taula 2.

**Gràfic 17. Evolució de les taxes de natalitat
al País Basc. Anys 1950-1990**



**Gràfic 18. Evolució de les taxes de natalitat
a la Rioja. Anys 1950-1990**



Font: elaboració de Lluís Recolons basada en dades de la taula 2.

Taula 2. Espanya i comunitats autònomes. Taxes brutes de natalitat, 1950 a 1990

Taxa bruta de natalitat: naixements per mil habitants i per any

	Espanya	Andalusia	Aragó	Astúries	Balears	Canàries	Cantàbria	Castella- La Manxa	Castella- Lleó	
1950	20.06	21.37	17.20	18.11	13.97	26.49	21.95	22.91	23.74	
1955	20.38	23.60	17.47	19.47	14.73	26.68	21.20	20.84	22.26	
1960	21.60	24.82	18.18	19.77	16.98	25.68	21.44	23.11	21.30	
1965	20.90	24.09	16.88	16.36	19.42	26.95	19.40	20.84	17.63	
1970	19.45	21.83	15.00	15.67	20.34	26.05	18.36	16.43	15.48	
1975	18.69	20.32	15.27	15.89	18.81	21.45	17.93	15.52	14.24	
1980	15.24	18.14	12.60	12.89	15.16	18.40	15.43	14.27	12.85	
1985	11.90	14.49	9.89	9.53	13.23	13.76	10.82	12.25	10.30	
1990	10.34	12.89	8.24	7.09	12.57	12.55	8.68	11.52	8.36	

	Catalunya	Com. Valenciana	Extremad.	Galícia	Madrid	Múrcia (Regió de)	Navarra	País Basc	Rioja	Ceuta-Melilla
1950	15.34	17.11	22.17	20.32	17.49	23.32	20.20	18.89	20.16	—
1955	16.45	17.86	22.93	18.53	18.80	22.57	19.37	20.27	18.53	—
1960	18.00	19.58	23.48	18.48	23.18	23.85	19.55	23.79	18.78	—
1965	20.20	20.20	19.72	16.31	24.26	25.04	19.13	24.64	17.20	—
1970	19.53	19.36	16.87	15.93	22.47	23.45	18.25	21.03	16.02	—
1975	19.69	19.34	14.97	15.99	21.35	20.86	17.93	19.33	16.06	17.89
1980	13.48	16.10	15.11	13.96	15.71	19.25	13.92	13.51	13.87	17.21
1985	10.86	11.90	13.08	10.01	11.94	14.56	10.32	9.81	10.52	17.68
1990	9.39	10.49	11.84	8.19	10.17	13.34	9.27	7.80	8.81	16.16

Notes: Abans del 1975 la població d'Espanya considerada en la taula es refereix a l'Espanya peninsular + Balears + Canàries. A partir del 1975 s'inclouen, a més, Ceuta i Melilla. Altres precisions són en les notes i font de les taules 9 i 10

Font: Elaboració de Lluís Recolons basada en les taules 9 (naixements) i 10 (població calculada a 1 de juliol).

Taula 3. Classificació de les comunitats autònomes segons les taxes brutes de natalitat de 1950-1990

1950			1955			1960		
	C. Autònoma	Taxa		C. Autònoma	Taxa		C. Autònoma	Taxa
1	Canàries	26.49	1	Canàries	26.68	1	Canàries	25.68
2	C. LLeó	23.74	2	Andalusia	23.60	2	Andalusia	24.82
3	Múrcia	23.32	3	Extremadura	22.93	3	Múrcia	23.85
4	C. la Manxa	22.91	4	Múrcia	22.57	4	País Basc	23.79
5	Extremadura	22.17	5	C. Lleó	22.26	5	Extremadura	23.48
6	Cantàbria	21.95	6	Cantàbria	21.20	6	Madrid	23.18
7	Andalusia	21.37	7	C. la Manxa	20.84	7	C. la Manxa	23.11
8	Galícia	20.32	ESPANYA		20.38	ESPANYA		21.60
9	Navarra	20.20	8	País Basc	20.27	8	Cantàbria	21.44
10	Rioja	20.16	9	Astúries	19.47	9	C. Lleó	21.30
ESPANYA		20.06	10	Navarra	19.37	10	Astúries	19.77
11	País Basc	18.89	11	Madrid	18.80	11	C. Valenciana	19.58
12	Astúries	18.11	12	Galícia	18.53	12	Navarra	19.55
13	Madrid	17.49	13	Rioja	18.53	13	Rioja	18.78
14	Aragó	17.20	14	C. Valenciana	17.86	14	Galícia	18.48
15	C. Valenciana	17.11	15	Aragó	17.47	15	Aragó	18.18
16	Catalunya	15.34	16	Catalunya	16.45	16	Catalunya	18.00
17	Balears	13.97	17	Balears	14.73	17	Balears	16.98

1965			1970			1975		
	C. Autònoma	Taxa		C. Autònoma	Taxa		C. Autònoma	Taxa
1	Canàries	26.95	1	Canàries	26.05	1	Canàries	21.45
2	Múrcia	25.04	2	Múrcia	23.45	2	Madrid	21.35
3	País Basc	24.64	3	Madrid	22.47	3	Múrcia	20.86
4	Madrid	24.26	4	Andalusia	21.83	4	Andalusia	20.32
5	Andalusia	24.09	5	País Basc	21.03	5	Catalunya	19.69
ESPANYA		21.90	6	Balears	20.34	6	C. Valenciana	19.34
6	C. la Manxa	20.84	7	Catalunya	19.53	7	País Basc	19.33
7	Catalunya	20.20	ESPANYA		19.45	8	Balears	18.81
8	C. Valenciana	20.20	8	C. Valenciana	19.36	ESPANYA		18.69
9	Extremadura	19.72	9	Cantàbria	18.36	9	Cantàbria	17.93
10	Balears	19.42	10	Navarra	18.25	10	Navarra	17.93
11	Cantàbria	19.40	11	Extremadura	16.87	11	Rioja	16.06
12	Navarra	19.13	12	C. la Manxa	16.43	12	Galícia	15.99
13	C. Lleó	17.63	13	Rioja	16.02	13	Astúries	15.89
14	Rioja	17.20	14	Galícia	15.93	14	C. la Manxa	15.52
15	Aragó	16.88	15	Astúries	15.67	15	Aragó	15.27
16	Astúries	16.36	16	C. Lleó	15.48	16	Extremadura	14.97
17	Galícia	16.31	17	Aragó	15.00	17	C. Lleó	14.24

Taula 3. Classificació de les comunitats autònomes segons les taxes brutes de natalitat de 1950-1990 (continuació)

1980			1985			1990		
	C. Autònoma	Taxa		C. Autònoma	Taxa		C. Autònoma	Taxa
1	Múrcia	19.25	1	Múrcia	14.56	1	Múrcia	13.34
2	Canàries	18.40	2	Andalusia	14.49	2	Andalusia	12.89
3	Andalusia	18.14	3	Canàries	13.76	3	Balears	12.57
4	C. Valenciana	16.10	4	Balears	13.23	4	Canàries	12.55
5	Madrid	15.71	5	Extremadura	13.08	5	Extremadura	11.84
6	Cantàbria	15.43	6	C. la Manxa	12.25	6	C. la Manxa	11.52
	ESPANYA	15.24	7	Madrid	11.94	7	C. Valenciana	10.49
7	Balears	15.16	8	C. Valenciana	11.90		ESPANYA	10.34
8	Extremadura	15.11		ESPANYA	11.90	8	Madrid	10.17
9	C. la Manxa	14.27	9	Catalunya	10.86	9	Catalunya	9.39
10	Galícia	13.96	10	Cantàbria	10.82	10	Navarra	9.27
11	Navarra	13.92	11	Rioja	10.52	11	Rioja	8.81
12	Rioja	13.87	12	Navarra	10.32	12	Cantàbria	8.68
13	País Basc	13.51	13	C. Lleó	10.30	13	C. Lleó	8.36
14	Catalunya	13.48	14	Galícia	10.01	14	Aragó	8.24
15	Astúries	12.89	15	Aragó	9.89	15	Galícia	8.19
16	C. Lleó	12.85	16	País Basc	9.81	16	País Basc	7.80
17	Aragó	12.60	17	Astúries	9.53	17	Astúries	7.09

Notes: Abans del 1975 la població d'Espanya considerada en la taula es refereix a l'Espanya peninsular + Balears + Canàries. A partir del 1975 s'inclouen, a més, Ceuta i Melilla. Altres precisions són en les notes i font de les taules 2 i 3.

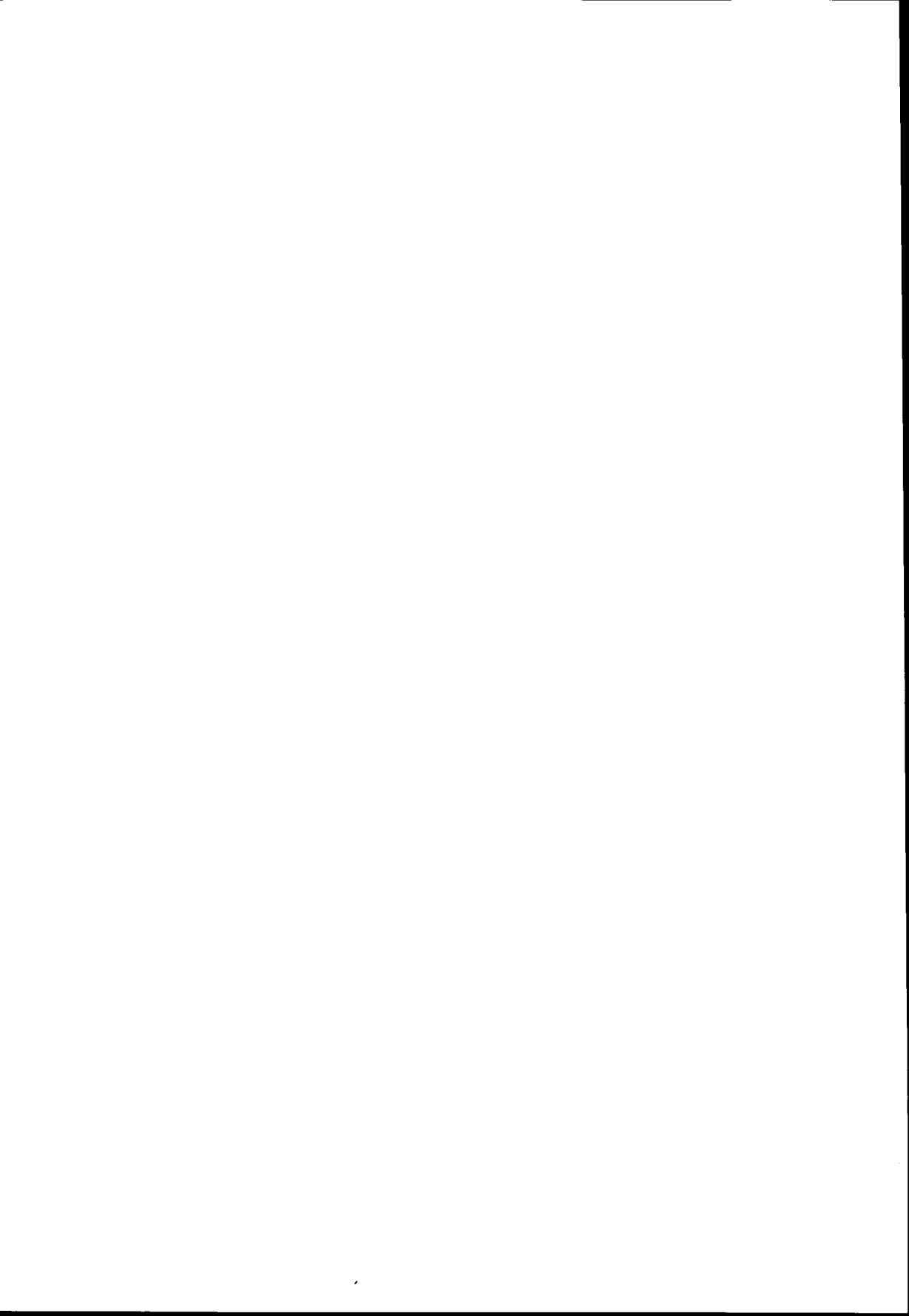
Font: Elaboració de Lluís Reolons sobre les dades de la taula 1.

Taula 4. Espanya i Catalunya. Població de dret calculada a 1 de juliol, naixements, taxes brutes de natalitat de 1975 a 1992

Any	ESPANYA (1)			CATALUNYA		
	Població de dret calculada a 1 de juliol	Naixements	Taxa bruta de natalitat	Població de dret calculada a 1 de juliol	Naixements	Taxa bruta de natalitat
1975	35.810.555	669.378	18.69	5.602.523	110.336	19.69
1976	36.170.996	677.456	18.73	5.664.122	105.266	18.58
1977	36.489.674	656.357	17.99	5.726.398	103.301	18.04
1978	36.811.156	636.892	17.30	5.789.358	97.430	16.83
1979	37.135.478	601.992	16.21	5.853.011	88.000	15.03
1980	37.462.642	571.018	15.24	5.917.365	79.758	13.48
1981	37.733.720	533.008	14.13	5.957.870	68.324	11.47
1982	37.888.255	515.706	13.61	5.962.237	67.091	11.25
1983	38.043.422	485.352	12.76	5.966.606	62.147	10.42
1984	38.199.225	473.281	12.39	5.970.979	63.383	10.62
1985	38.355.666	456.298	11.90	5.975.355	64.884	10.86
1986	38.493.597	438.750	11.40	5.982.723	60.797	10.16
1987	38.574.430	426.782	11.06	5.999.092	58.437	9.74
1988	38.655.432	418.919	10.84	6.015.505	58.142	9.67
1989	38.736.605	408.434	10.54	6.031.964	57.179	9.48
1990	38.817.948	401.424	10.34	6.048.467	56.808	9.39
1991	38.899.455	385.656	9.91	6.065.015	56.868	9.38
1992	38.981.140	—	—	6.081.610	—	—

(1) Inclou l'Espanya peninsular, insular, i Ceuta i Melilla.

Font: Elaboració de Lluís Recolons per a la població calculada a 1 de juliol, projecció geomètrica en base a les dades quinquennals dels censos i padrons de l'INE. Per als naixements, sèrie anual de publicacions de l'INE. Movimiento Natural de la población española, Tomo I, (Madrid).



3. LA NATALITAT D'ESPANYA EN COMPARACIÓ AMB LA DELS ALTRES ESTATS I REGIONS D'EUROPA

3.1 La natalitat en els estats d'Europa

La comparació de les taxes de natalitat dels dotze estats que ara formen la Comunitat Europea, entre 1975 i 1990 (taula 5) porta contrastos remarcables. I no precisament per la diferència global de les taxes de natalitat del conjunt de l'Europa dels Dotze entre les dues dates: en aquests quinze anys ha baixat la natalitat de 13,8 a 11,9 naixements per mil habitants. Entre 1984 i 1990 aquesta taxa pel conjunt de la comunitat es mantenia pràcticament constant pel conjunt de la CEE, malgrat canvis importants en diversos estats i regions. (Per a l'any 1991, la taxa de natalitat de la CEE baixa a 11,5, per influència principal, encara que no única, de la baixada experimentada per Alemanya en incorporar els territoris de l'Est). Molt més forta va ser la baixada en el període més curt de 1965 a 1975 quan la natalitat de l'Europa dels Dotze va passar de 18,7 a 13,8 naixements per mil habitants. (EUROSTAT, 1992:3.)

El contrastos que aquí remarquem es donen en la classificació dels estats d'acord amb la seva natalitat i en els canvis en les respectives taxes (vegeu taula 5). A excepció d'Alemanya, que deixa l'últim lloc (el 12è) en natalitat que ocupava el 1975, i passa a situar-se el 1990 en el 9è lloc, incrementant alhora la taxa bruta de natalitat, tots els altres quatre estats que el 1975 se situaven per sota de la mitjana de l'Europa dels Dotze (Països Baixos, Regne Unit, Bèlgica i Luxemburg), han passat a situar-se el 1990 per sobre de la respectiva mitjana de l'Europa dels Dotze i també amb un cert increment de les seves taxes brutes de natalitat.

En canvi, tots els altres quatre estats (a més d'Alemanya) que el 1990 es troben per sota de la natalitat mitjana de la Comunitat Europea, el 1975 es trobaven per sobre de la respectiva mitjana. Es tracta justament dels quatre estats meridionals de la Comunitat Europea. Entre ells el

contrast més acusat entre les taxes del 1975 i les del 1990 es dona per aquest ordre a Espanya, Portugal, Grècia i Itàlia³.

L'any 1990 els estats de la CEE amb una taxa bruta de natalitat més baixa foren Itàlia i Grècia amb 10,0, i Espanya amb 10,3, i la mitjana de la Comunitat Europea fou d'11,9 naixements per mil habitants. (Taula 5.) L'any 1991, Espanya baixa a 9,9 naixements per mil habitants i passa a situar-se per sota de Grècia i abans d'Itàlia, la qual amb 9,6 naixements per mil habitants, segueix tenint la natalitat més baixa dels dotze estats de la CE. Les dades per a l'Alemanya reunificada, l'any 1991 indicaven una taxa de natalitat de 10,4, en contrast amb l'11,3 del 1990 per a l'Alemanya Occidental.

Un recent article escrit conjuntament per Margarita DELGADO PÉREZ i Massimo LIVI-BACCI aporta dades que desmenteixen alguns tòpics en una història escrita massa sovint amb un cert esbiaixament nord-europeu i d'altra banda aporta també dades significatives de la situació més recent. Serà bo fer referència a algunes dades d'aquest article i traduir-ne alguns paràgrafs significatius:

"Contràriament a la creença popular, Itàlia i Espanya no han tingut mai nivells molt elevats de fecunditat. Cap al 1860 o 1870 (abans del començament de la moderna transició de la fecunditat), els nivells de fecunditat entre les dones italianes i espanyoles eren més baixos que entre les dones alemanyes, holandeses o belgues, i venien a ser els mateixos que els de les angleses, daneses i sueques...(162)

³ L'indicador conjuntural de fecunditat estimat pel Syscodem per al 1990, donava 1,55 com a mitjana per a l'Europa dels Dotze i resten per sota d'aquesta mitjana, Alemanya (ja reunificada) amb 1,48, Portugal amb 1,43; Grècia amb 1,41, Espanya amb 1,33 i Itàlia amb 1,27. Un altre estudi, del *Departament of International Economic and Social Affairs* de les Nacions Unides (United Nations, 1992 II, *Patterns of Fertility in Low-fertility Settings*, New York) mostra gràficament (p. 13) que l'evolució de la taxa de fecunditat entre 1965 i 1989 situa a Espanya com l'estat europeu que ha sofert una reducció més forta de fecunditat en aquest període i d'entre els estats de fora d'Europa, únicament Hong Kong, la República de Corea i Singapur apareixen amb una reducció més dràstica de la fecunditat que la d'Espanya.

"Un tret constant de la transició de la fecunditat a Espanya i a Itàlia ha estat les grans diferències per regió geogràfica. La baixa de la fecunditat en les regions capdavanteres pel que fa al desenvolupament -com és el cas de Catalunya (vegeu el que ja hem comentat més endavant) a Espanya, i Toscana i Ligúria a Itàlia- començaren durant les darreres dècades del segle XIX, mentre que la baixa en les àrees menys desenvolupades, per exemple les illes Canàries i Lleó a Espanya i l'illa italiana de Sardenya no va començar fins els decennis dels anys quaranta i cinquanta."

Però considerades les 700 àrees europees que té en compte el *Princeton European Fertility Project*, i mesurant en elles l'inici de la caiguda apreciable de la fecunditat (de l'ordre d'un 10%), com a mitjana europea aquesta s'aprecia en el primer decenni d'aquest segle, mentre que com a mitjana per a Itàlia i Espanya, aquesta es pot apreciar amb un retard de 10 o 15 anys, en relació amb la mitjana europea.

"Aquest retard en el començament del declinar de la fecunditat és típic de les àrees perifèriques d'Europa, entre elles els països mediterranis en el sud, els països atlàntics del nord-oest (com és el cas d'Irlanda), alguns països escandinaus al nord (com Finlàndia) i la Rússia Europea a l'est."

Entre 1950 i 1980 la caiguda de la fecunditat es feu més ràpidament a Itàlia que a Espanya, però aviat Espanya s'ha posat pràcticament al mateix nivell. (DELGADO i LIVI-BACCI, 1992, 162.)

Ampliant l'horitzó a tots els estats d'Europa, la taula 6 i el gràfic 19 ens deixen veure que els últims llocs ocupats per Itàlia, Grècia i Espanya, pel que fa a les taxes brutes de natalitat de 1990 i 1991, se segueixen mantenint en ampliar de dotze al vint-i-vuit els estats del Consell d'Europa; i també si hi afegim els quinze estats de l'antiga URSS, els sis estats de l'antiga Iugoslàvia, els altres estats de l'est encara no inclosos en el Consell d'Europa, els Estats Units d'Amèrica i Canadà (taula 7). Únicament el Japó, que fou l'estat pioner en assolir nivells de fecunditat inferiors al nivell de reemplaçament generacional, ve donant taxes brutes de natalitat (9,9 naixements per mil habitants l'any 1990, UNITED NATIONS, Demographic Yearbook 1990, New

York, 158), tan baixes com les d'Itàlia, Espanya i Grècia. Podem dir per tant que les taxes de natalitat d'aquests tres estats europeus mediterranis i les del Japó són ara les més baixes del món.

3.2 Les taxes de natalitat en les regions de la Comunitat Europea

Per a la comparació de les taxes més recents de natalitat amb les comunitats autònomes d'Espanya, les regions d'Itàlia són les que resulten més significatives.

Les dades de les diferents fonts que fem servir no coincideixen exactament en el valor de les taxes a causa dels problemes metodològics que tractarem més llargament al final d'aquest escrit⁴. Les diferències, però, no afecten significativament la comparació. I per coherència amb la font emprada no introduïrem aquí modificacions en les dades corresponents a les regions d'Espanya, com tampoc en les de cap altra de les que transcrites en la taula 8 basada en les publicacions d'EUROSTAT, *Demographic Statistics 1992* i *Demographic Statistics 1993*⁵.

⁴ En concret, per exemple, les dades d'EUROSTAT 1992 no han pogut incorporar encara, llevat del cas de Portugal, les dades resultants dels censos fets en els anys 1990 ó 1991. Així, el càlcul de la població per a Espanya i les seves regions que emprà EUROSTAT resulta lleugerament inflat. Les dades procedents d'EUROSTAT 1993 han pogut subsanar en bona part aquests defectes. Per aquesta raó, les diferències entre les dades de les comunitats autònomes d'Espanya, pel 1990, que porten les taules 2 i 3 i les que porta la taula 8, són de poca importància.

⁵ En el pas del 1989 a 1990, Itàlia redueix de tretze a onze les regions amb natalitat inferior a 10,0, mentre que Espanya (nou regions), Grècia (cinc regions) i França i Portugal (una regió cadascuna) tenien el mateix nombre de regions el 1989 que el 1990 per sota dels 10,0 per mil habitants. I malgrat que tant pel conjunt d'Itàlia com pel conjunt d'Espanya la natalitat baixa en quatre dècimes del 1989 al 1990, en les regions de més baixa natalitat d'Itàlia preval la tendència a l'alça, mentre que en les regions de més baixa natalitat d'Espanya preval la tendència a seguir baixant entre 1989 i 1990.

De les 183 regions de nivell II en la classificació d'EUROSTAT pel 1990⁶, 28 regions (taula 8) arribaven al nivell de 10,0 naixements per mil habitants; entre elles es trobaven 11 de les vint regions d'Itàlia, 9 de les disset comunitats autònomes d'Espanya, 5 de les tretze regions de Grècia, 1 de les set regions de Portugal, 1 de les vint-i-dues regions geogràficament europees de França, i d'Alemanya, el Berlín reunificat, una peculiar regió que passa dels 10,1 naixements per mil habitants del Berlín Oest el 1989 a 6,4 el 1990 del Berlín reunificat, en la sèrie estadística d'EUROSTAT. Però cal advertir que les regions de nivell II incorporades a la República Federal d'Alemanya i a la CEE el 3 d'octubre de 1990, el *Demographic Statistics* de 1993 d'EUROSTAT no porta dades de sis del total de deu d'aquestes regions.

El detall específic d'aquestes regions es pot observar en la taula 8. La tendència ja comentada de natalitat més baixa en els territoris septentrionals d'Espanya, és pot també observar, en línies generals, a Itàlia. Pel que fa a Alemanya, les diferències de natalitat de les regions entre elles són molt més minses que les que trobem a Espanya i a Itàlia. Això fa que la moderada pujada de natalitat generalitzada a Alemanya en els últims anys i que deixa pel 1989 una mitjana de 11,0 naixements per mil habitants suposi una reducció molt gran del nombre de regions que no arriben a la taxa de 10,0 naixements per mil habitants.

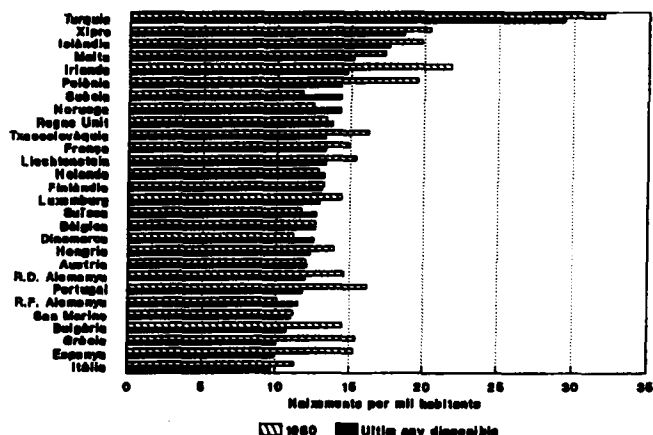
⁶ Aquest nivell II és el que a Espanya correspon a les comunitats autònomes. Entre aquestes 183 regions s'inclouen cinc regions geogràficament extra-europees. Es tracta dels quatre Départements-d'outre-mer (D.O.M.); Guadalupe, Martinica, Guayana i Reunió a França, i Ceuta-Melilla, a Espanya. Abans de l'ampliació territorial de la República Federal Alemanya amb els territoris de l'Alemanya de l'Est, el 3 d'octubre de 1990, el nombre de regions de nivell II de la CEE era de 174.

Taula 5. Taxes brutes de natalitat als Estats de l'Europa dels dotze, 1975, 1990 i 1991

Any 1975	Naixements per mil habitants i per any	Any 1990	Naixements per mil habitants i per any	(Idem any 1991)
1 Irlanda	21.1	1 Irlanda	15.2	(15.0)
2 Portugal	19.8	2 Regne Unit	14.0	(13.7)
3 Espanya	18.8	3 França	13.4	(13.3)
4 Grècia	15.7	4 Països Baixos	13.2	(13.2)
5 Itàlia	14.9	5 Luxemburg	12.9	(12.9)
6 Dinamarca	14.2	6 Bèlgica	12.4	(12.6)
7 França	14.1	7 Dinamarca	12.4	(12.5)
MITJANA EUROPA-12	13.8	MITJANA EUROPA-12	11.9	(11.5)
8 Països Baixos	13.0	8 Portugal	11.8	(11.8)
9 Regne Unit	12.4	9 Alemanya	11.3	(10.4)
10 Bèlgica	12.2	10 Espanya	10.3	(9.9)
11 Luxemburg	11.1	11 Grècia	10.0	(10.1)
12 Alemanya RF (Alemanya DR)	9.7 (10.8)	12 Itàlia	10.0	(9.6)

Font: EUROSTAT, *Demographic Statistics, 1993*. Per al 1990 pp. 60-71 i per al 1991 p. 6.

Gràfic 19. Taxes brutes de natalitat dels estats actuals del Consell d'Europa 1980 i 1990-91



Font: Reproducció del gràfic G.3.1 de la p. 55 de Conseil de l'Europe. *Evolution démographique récente au Europe et au Amérique du Nord 1992*, Basat en dades de la taula 6.

Taula 6. Taxes brutes de natalitat als Estats actuals del Consell d'Europa, 1970 a 1991

Taxes brutes de natalitat: naixements per mil habitants i per any.

País	1970	1975	1980	1985	1988	1989	1990	1991
Àustria	15.0	12.4	12.0	11.6	11.6	11.6	11.7	12.1
Bèlgica	14.8	12.2	12.6	11.6	P 12.1	P 12.2	12.4	12.6
Bulgària	16.3	16.6	14.5	13.3	13.1	12.5	11.7	10.7
Xipre	19.2	16.0	20.4	19.5	19.2	18.3	19.0	18.6
Txecoslovàquia	15.9	19.6	16.3	14.6	13.8	13.3	13.4	13.3
Dinamarca	14.4	14.2	11.2	10.5	11.5	12.0	12.3	P 12.5
Finlàndia	14.0	13.9	13.2	12.8	12.8	12.7	13.1	P 13.1
França	16.7	14.1	14.9	13.9	13.8	13.6	13.5	13.3
R.D. Alemanya	13.4	9.7	10.1	9.6	11.0	11.0	P 11.5	—
R.F. Alemanya	13.9	10.8	14.6	13.7	12.9	12.0	—	—
Grècia	16.5	15.7	15.4	11.7	10.7	10.1	10.1	—
Hongria	14.7	18.4	13.9	12.3	11.9	11.9	12.1	12.3
Islàndia	19.7	20.1	19.8	16.0	18.7	18.0	18.7	P 17.6
Irlanda	21.8	21.1	21.8	17.6	15.4	P 14.7	P 14.7	—
Itàlia	16.8	14.9	11.3	10.1	9.9	P 9.7	P 9.8	P 9.7
Liechtestein	20.0	12.8	15.4	13.9	14.9	13.2	13.3	—
Luxemburg	13.0	11.1	11.4	11.2	12.3	12.4	12.9	12.9
Malta	—	17.9	17.3	16.0	15.9	15.9	15.2	—
Holanda	18.3	13.0	12.8	12.3	12.6	12.7	13.2	13.2
Noruega	16.6	14.1	12.5	12.3	13.7	14.0	14.4	14.3
Pòlnia	16.8	18.9	19.5	18.2	15.5	14.8	14.3	—
Portugal	20.8	19.8	16.2	12.8	11.9	11.5	11.8	P 11.8
San Marino	16.5	14.2	11.2	9.3	10.7	10.1	11.5	11.0
Espanya	19.6	18.8	15.3	11.9	10.8	10.4	10.5	9.9
Suècia	13.7	12.6	11.7	11.8	13.3	13.7	14.5	14.3
Suïssa	16.1	12.4	11.7	11.5	12.2	12.2	12.5	12.7
Turquia	37.7	33.8	32.0	30.3	30.0	29.7	29.4	—
Regne Unit	16.2	12.4	13.4	13.3	13.8	13.6	13.9	P 13.8

Font: Reproducció de la taula T.3.1 de la p. 55 de Conseil de l'Europe. *Evolution démographique récente au Europe et au Amérique du Nord 1992.*

Taula 7. Taxes brutes de natalitat d'alguns Estats no membres del Consell d'Europa

Taxes brutes de natalitat: naixements per mil habitants i per any.

Pais/Regió*	1970	1975	1980	1985	1988	1989	1990	1991
Albània	32.5	29.4	26.5	26.2	25.6	24.7	25.2	—
Canadà	17.0	15.5	15.4	14.9	14.5	14.9	15.2	—
Israel	—	27.7	24.3	23.5	22.6	22.3	22.2	—
Romania	21.1	19.7	18.2	15.8	16.5	16.0	13.6	11.9
EUA	18.2	14.6	15.9	15.8	16.0	16.3	—	—
Antiga URSS ¹	17.4	18.1	18.4	19.4	18.9	17.6	16.8	—
Rússia	14.6	15.7	15.9	16.6	16.0	14.6	13.4	—
Bielorrússia	16.2	15.6	16.0	16.5	16.1	15.0	13.9	—
Estònia	15.8	14.9	15.0	15.5	16.0	15.5	14.2	12.3
Letònia	14.6	14.2	14.5	15.4	15.6	14.6	14.2	13.0
Lituània	17.6	15.6	15.1	16.4	15.5	15.1	15.2	15.0
Moldàvia	19.4	20.6	19.8	21.5	20.5	18.9	17.7	16.5
Ucraïna	15.2	15.1	14.8	15.0	14.4	13.3	12.7	12.1
Armènia	22.1	22.2	22.7	24.1	21.6	21.6	22.5	21.5
Azerbaidjan	29.2	24.9	25.2	26.6	26.4	25.6	25.6	26.6
Geòrgia	19.2	18.3	17.6	18.5	17.0	16.7	17.0	—
Kazakhstan	23.4	24.3	23.9	25.1	24.8	23.0	21.7	21.0
Kirguizistan	30.5	30.7	29.6	32.0	31.5	30.4	29.3	29.1
Tadjikistan	34.8	37.0	37.0	40.0	40.2	38.7	38.8	39.1
Turkmenistan	35.2	34.7	34.3	36.0	36.1	35.0	34.2	—
Uzbekistan	33.6	34.2	35.9	37.4	35.3	33.3	33.7	—
Antiga Iugoslàvia ²	17.8	18.2	17.1	15.9	15.1	14.2	14.0	—
Bòsnia i Herzegovina ³	21.4	19.8	17.3	16.8	15.9	14.9	14.8	13.8
Croàcia ⁴	—	—	—	—	—	—	—	—
Macedònia ³	23.2	22.5	21.0	19.2	18.1	17.0	16.6	16.3
Montenegro ³	20.3	18.9	18.2	17.5	16.1	15.1	14.6	14.8
Sèrbia ³	17.5	18.5	17.6	16.2	15.7	14.7	14.7	14.1
Eslovènia ⁴	15.9	16.5	15.7	13.1	12.6	11.7	11.2	10.8

* La inclusió o exclusió d'un país no té cap relació amb la seva sobirania.

¹ Estats situats al territori de l'antiga URSS.

² Repúbliques de l'antiga República Socialista Federal de Iugoslàvia.

³ Dades fornides per l'Oficina Federal d'Estadística de Iugoslàvia. Kosovo i Vivodina són incloses a Sèrbia. Pel que fa a les migracions no hi ha dades disponibles.

⁴ Dades fornides per les repúbliques.

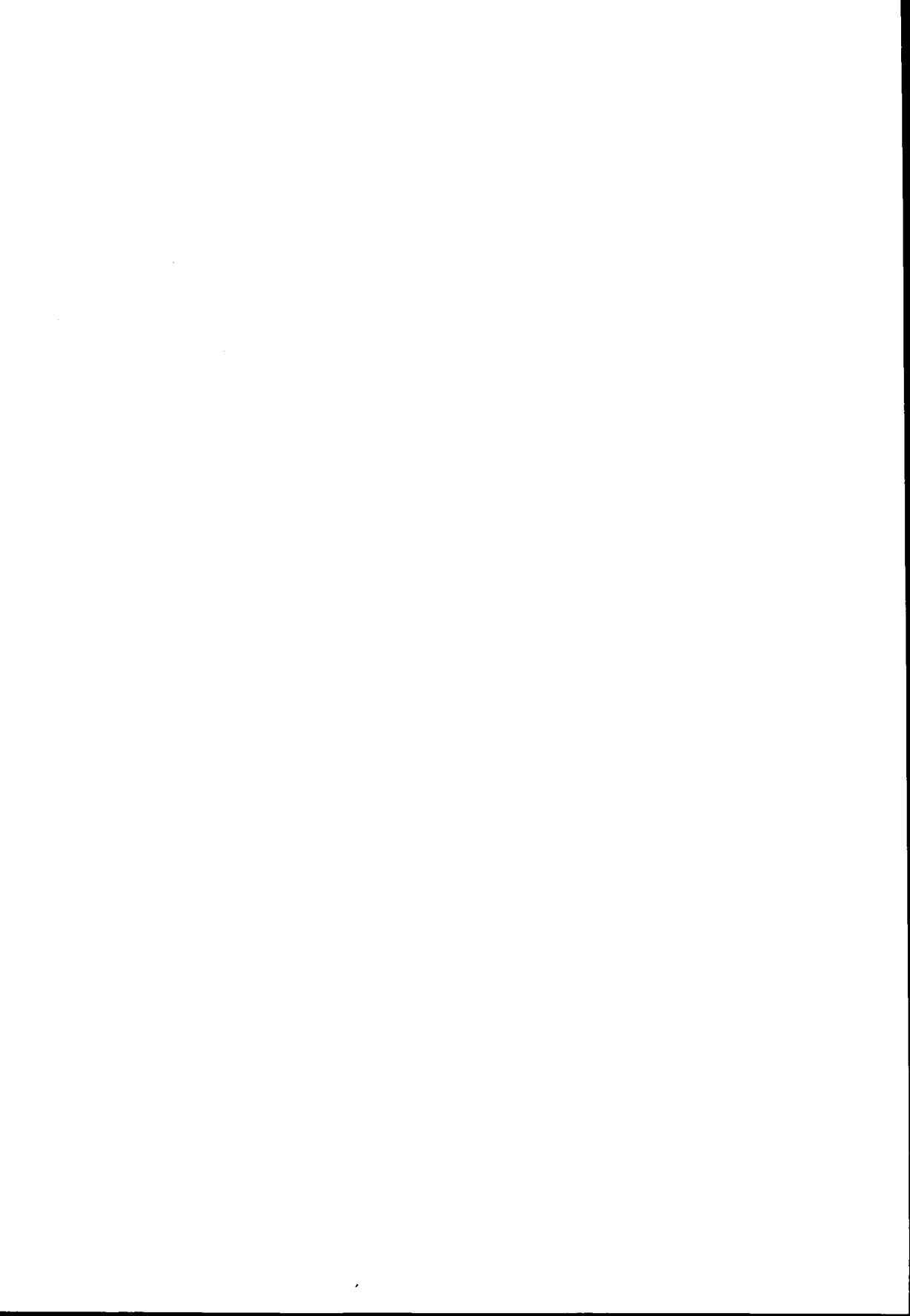
Font: Reproducció de la taula 3.1* de la p. 55 de Conseil de l'Europe. *Evolution démographique récente au Europe et au Amérique du Nord 1992.*

Taula 8. Regions de la Comunitat Europea amb taxes brutes de natalitat inferiors a 10.00 naixements per mil habitants els anys 1989 i 1990 (Classificades per ordre ascendent)

Regions	Estat	Naixements per mil habitants 1989	Regions	Estats	Naixements per mil habitants 1990
1 Ligúria	Itàlia	6.4	1 Berlín*	Alemanya	6.4
2 Emilia-Romanya	Itàlia	6.7	2 Ligúria	Itàlia	6.6
3 Astúries	Espanya	7.0	3 Astúries	Espanya	7.0
4 Friül-Venècia-Júlia	Itàlia	7.2	4-5 Emilia Romanya	Itàlia	7.2
5 Toscana	Itàlia	7.2	4-5 Friül-Venècia-Júlia	Itàlia	7.2
6 Piemont	Itàlia	7.5	6 Toscana	Itàlia	7.4
7-9 País Basc	Espanya	8.1	7-8 Piemont	Itàlia	7.8
7-9 Umbria	Itàlia	8.1	7-8 País Basc	Espanya	7.8
7-9 Vall d'Aosta	Itàlia	8.1	9-11 Umbria	Itàlia	8.0
10 Galícia	Espanya	8.2	9-11 Galícia	Espanya	8.0
11 Aragó	Espanya	8.3	9-11 Aragó	Espanya	8.0
12-13 Castella-Lleó	Espanya	8.3	12-13 Castella-Lleó	Espanya	8.2
12-13 Marques	Itàlia	8.3	12-13 Epir	Grècia	8.2
14-15 Cantàbria	Espanya	8.4	14 Peloponès	Grècia	8.4
14-15 Llombardia	Itàlia	8.4	15-18 Marques	Itàlia	8.6
16 Epir	Grècia	8.5	15-18 Cantàbria	Espanya	8.6
17-18 Sterea Ellada	Grècia	8.6	15-18 Llombardia	Itàlia	8.6
17-18 Veneto	Itàlia	8.6	15-18 Grècia Continental	Grècia	8.6
19 Rioja	Espanya	8.8	19-20 Vall d'Aosta	Itàlia	8.8
20-21 Peloponès	Grècia	8.9	19-20 Veneto	Itàlia	8.8
20-21 Illes de l'Egeo Nord	Grècia	8.9	21 Rioja	Espanya	9.0
22-23 Llemosí	França	9.4	22-24 Llemosí	França	9.2
22-23 Sardenya	Itàlia	9.4	22-24 Navarra	Espanya	9.2
24-26 Illes Jòniques	Grècia	9.5	22-24 Alentejo	Portugal	9.2
24-26 Hamburg	Alemanya	9.5	25-26 Illes de l'Egeo Nord	Grècia	9.4
24-26 Navarra	Espanya	9.5	25-26 Catalunya	Espanya	9.4
27 Catalunya	Espanya	9.6	27 Illes Jòniques	Grècia	9.6
28-29 Hannover	Alemanya	9.7	28 Laci	Itàlia	9.8
28-29 Laci	Itàlia	9.7			
30 Bremen	Alemanya	9.8	Sardenya	Itàlia	(11.6)
31-32 Alentejo	Portugal	9.9	Hamburg	Alemanya	(10.2)
31-32 Abruços	Itàlia	9.9	Hannover	Alemanya	(10.4)
			Bremen	Alemanya	(10.2)
Berlín	Alemanya	(10.1)	Abruços	Itàlia	(10.0)

Font: Elaboració de Lluís Recolons basada en dades per al 1990 d'EUROSTAT, *Demographic Statistics 1993*, pp. 60-71 i per al 1989 d'EUROSTAT, *Demographic Statistics 1992*, pp. 60-69.

* Nota: Pel que fa a Berlín, el territori considerat el 1989, era el del Berlín Occidental, corresponent a la República Federal d'Alemanya previ a la reunificació del 3 d'octubre de 1990. El 1990 la dada correspon al Berlín reunificat.



4. L'OBTENCIÓ DE DADES ACURADES DE NAIXEMENTS, POBLACIÓ I DE LES TAXES BRUTES DE NATALITAT A ESPANYA. QÜESTIONS METODOLÒGIQUES IMPLICADES

En el càlcul de les taxes demogràfiques (natalitat, fecunditat, mortalitat...) cal òbviament atendre d'una banda als fenòmens demogràfics dels quals es tracta (naixements, defuncions) i d'altra banda a la població en una data determinada: població total, si es tracta de taxes brutes de natalitat, població de determinades edats i condicions, si es tracta de taxes de fecunditat (per exemple població femenina de 15 a 49 anys, si es tracta de índex de fecunditat).

Concretament pel que fa a les taxes brutes de natalitat que indiquen el nombre de naixements per mil habitants i per any, les dues dades que entren en joc són el nombre total de naixements i la població total calculada a meitat de l'any corresponent.

Pel que fa als naixements (vegeu taula 9) cal adequar els conceptes: es tracta de naixements segons el lloc de residència de la mare, millor que de naixements segons el lloc d'inscripció. Les diferències numèriques entre un i altre concepte poden arribar a ser grans, especialment quan es tracta de territoris reduïts, com és el cas dels municipis o comarques, atès que la localització dels centres sanitaris maternals poden atreure inscripcions envers el municipi de localització del centre i detreure'ls del de residència de la mare. Les diferències són menys importants en tractar-se d'unitats territorials més grans.

A Espanya és a partir de l'any 1975 que l'INE ofereix dades que permeten deduir les taxes de natalitat en base als naixements segons residència de la mare. Pels anys anteriors, les dades de referència són les de naixements per lloc d'inscripció del naixement.

És també l'any 1975 quan Espanya s'adapta a la definició més normalitzada internacionalment de naixements. Les dades anteriors a

aquest any no inclouen entre els naixements els infants nascuts vius i morts en les primeres vint-i-quatre hores subsegüents al part.

En la reproducció de dades cal tenir en compte, a més, que les dades definitives de naixements es publiquen amb retard i que quan més interès hi ha per conèixer les taxes més properes es disposa únicament de dades provisionals. Així, per exemple, les dades de Moviment Natural de la Població (matrimonis, naixements, defuncions, defuncions d'infants de menys d'un any, creixement vegetatiu) de les comunitats autònomes, províncies i capitals que publica l'INE a l'Anuario Estadístico de España 1991 són les dades provisionals corresponents al 1989. Consegüentment les taxes de natalitat, mortalitat, etc., deduïdes d'aquestes xifres s'ofereixen també com a provisionals. Succeeix, però, que quan es publiquen les dades definitives, en la sèrie de publicacions de l'INE: Movimiento Natural de la Población, l'interès i la difusió per aquestes xifres més acurades és menor que el que suscita la difusió de les dades provisionals dels anys més propers.

Aquestes dades, però, arriben a publicar-se i si es té cura de fer servir les dades definitives i no les provisionals, cal tenir present que la base que ofereixen pel que fa als naixements és més acurada.

Pel que fa a la població total (vegeu taula 10) que serveix de denominador en el càlcul de les taxes, aquesta ha de ser la corresponent a la meitat del període que es tracti: població calculada a 1 de juliol de l'any corresponent si es tracta d'un any natural. Ara bé, el càlcul d'aquesta població, atès que no existeix a Espanya el sistema d'actualització contínua, es fa sobre unes bases forçosament rectificables quan s'arriba a disposar de les dades recompte censal posterior (i aquí les rectificacions del padró municipal que es fan al bell mig dels períodes intercensals: el 1965, 1975, 1986... han vingut a ser considerades per a aquests efectes com a recomptes censals).

Un exemple pot ajudar a aclarir aquí la manera de procedir: abans de disposar de les dades del cens del 1991, les dades de població a 1 de juliol de cadascun dels anys 1986, 1987, 1988, 1989, 1990, 1991... calculades quan es disposava ja de les del padró del 1986, prenen bàsicament les dades del cens del 1981 i les del padró del 1986 per a calcular-les. En disposar de les dades del 1991 aquelles dades cal

recalcul·lar-les sobre una base més ferma: les del padró del 1986 i les del cens del 1991. La recalculació de les dades de població d'aquells anys intercensals un cop conegudes les dades del nou cens, per projecció geomètrica, és una exigència lògica dels procediments emprats.

Quan, com és el cas en aquests anys, els canvis de tendència són de certa consideració, les rectificacions a què donen lloc aquestes recalculacions poden també ser considerables. I això, lògicament, influeix també en els càlculs de les taxes en sentit invers: quan més baixi la xifra de població emprada més pujarà la taxa corresponent, i viceversa.

Però de fet, quan s'arriben a tenir dades més acurades (perquè mai arriben a ser del tot adequades atesos els marges d'error de tot recompte censal) del nombre de naixements i dels càlculs de la població total a considerar, aquestes no s'acostumen a prendre en consideració i continuen circulant les sèries de dades referides a taxes de naixements i dels altres conceptes del moviment natural de població calculades en base a dades que foren superades en fiabilitat pels recomptes censals posteriors.

Problemàtica originada a partir de les correccions de les dades del Padró Municipal de 1975. Respecte a les dades del Padró de 1975 es dona una peculiaritat que té conseqüències pel que fa als càlculs de la població total d'Espanya i de les comunitats autònomes dels anys 1981 al 1990.

Un acurat estudi⁷ de les dades de població de dret d'Espanya deduïdes de la rectificació del Padró municipal de 31-XII-1975, portà a la verificació d'una sèrie d'incongruències en l'estructura de la població per edat i sexe, que portaren a fer unes correccions a les dades deduïdes del Padró municipal del 1975 d'Espanya rebaixant la població total d'Espanya (sense comptar Ceuta i Melilla) de 35.899.367 habitants

⁷ Grupo de Trabajo para el estudio de los problemas del empleo (G.T.E.), constituido en el Ministerio de Economía coordinado por D.Carlos Romero y compuesto por Joaquín Leguina, Carmen de Miguel, Álvaro Espina, Alberto Olano, José Ramón Lorente e Isabel Agüero. (Ministerio de Economía G.T.E. 1979).

de dret a 35.610.064. M'ofereixen prou garanties del perfeccionament aconseguït en la rectificació de les dades referides al total d'Espanya, la qualitat i competència tècnica dels autors, els quals han cercat de corregir les incongruències constatades en la població per edat i sexe.

Tinc, però, reserves pel que fa a algunes aplicacions que s'han fet d'aquestes dades rectificades del Padró del 1975, atès que l'INE ha substituït sovint les dades oficials del padró per aquestes rectificades. En primer lloc, per a deduir la sèrie de dades de població compreses en els anys intermedis entre el cens de 31 de desembre del 1970 i el de 31 de desembre del 1975, i entre aquesta mateixa dada i la del cens de l'1 de març del 1981, les dades base del censos del 1970 i 1981 es prenen sense correccions, mentre que les del padró es corregeixen. Però ¿quina garantia tenim que les dades d'aquests censos no pateixin d'unes deficiències en un sentit tendencialment semblant a les del padró del 1975?

De fet, per a l'aplicació de dades del padró als càlculs de la població calculada a 1 de juliol dels anys intermedis del decenni 1971-1981, data que fa de denominador en l'elaboració de les taxes de creixement natural, migratori i total i amb una repercussió més forta encara per al càlcul del creixement absolut i migratori, l'INE ha acceptat d'emprar com a dada bàsica la rectificació de les dades corregides del padró del 1975. Aquesta rectificació suposa una rebaixa de -289.303 habitants pel total de la població de dret d'Espanya (Península + Balears + Canàries), equivalent al -0.81 % del total de la població de dret que oferia el padró del 1975.

Si per al cens es fes una rectificació coherent amb la que es dedueix de la publicació de l'INE *Evaluación de la calidad de los censos generales de 1970* (fascículos I y II, Madrid 1974 i fascículos III y IV, Madrid 1978) aquesta també ens portaria a rebaixar la població dels cens del 1970 entre -300.000 i -400.000 habitants (el càlcul resta imprecís per les adequacions que cal fer respecte a inclusions o exclusions d'unitats entre el cens i l'enquesta de qualitat: *Censo de población de 1970 y encuesta de calidad de sus datos*). Això suposa unes rectificacions situades entre el -0.88% i -1.18% de la xifra del cens del 1970. Aquestes rectificacions no són en elles mateixes desmesurades pel que respecta a la qualitat del cens i van en el mateix sentit i amb

proporcions no gaire allunyades de les que ofereix la rectificació del padró de 1975.

Però les conseqüències d'emprar per a una població dades rectificades (1975) i per a altra dades sense rectificar (1970) modifiquen considerablement algunes deduccions, com es el cas dels saldos migratoris que fins i tot canvien el seu signe i, de ser positiu si prenem les dades del cens del 1970 i padró del 1975 sense rectificacions, passen a ser de signe negatiu si prenem les del cens del 1970 sense rectificar i les del padró del 1975 rectificades. A canvi, si prenguéssim totes dues dades rectificades, tornariem a trobar la mateixa tendència que resultava de prendre les dues dades sense rectificar.

Per a prosseguir aquest tema per al període 1975-1981 caldria comprovar l'avaluació de qualitat dels censos de 1981 (aquesta avaluació de qualitat encara no s'ha publicat). Aquest fóra un pas a fer per a completar la informació. Però la suposició és també aquí que el cens del 1981 pateix de supraavaluació més aviat que d'infraavaluació. I les conseqüències d'haver emprat per al càlcul del saldo migratori les dades rectificades del padró del 1975 i sense rectificacions pel cens d'1 de març del 1981 produeixen també aquí una variació considerable i una inversió del signe del saldo migratori en comparació amb les obtingudes en el cas de no rectificar les del padró del 1975. En el primer cas, en efecte, el saldo migratori resulta lleugerament negatiu, és a dir pràcticament equilibrat, i en el segon cas resulta un saldo migratori positiu de prop de 300.000 habitants.

En síntesi doncs, la comparació del saldo migratori per al conjunt d'Espanya entre els dos quinquennis 1971-1975 i 1976-1981 (amb la variant de dos mesos més, gener i febrer de 1981 i la inclusió de Ceuta i Melilla, en el segon quinquenni) resulten fortament contrastades segons quina dada considerem per a la població total de l'any 1975. En el cas d'emprar les dades del padró del 1975 (sense rectificacions), el saldo migratori d'Espanya és positiu en el primer quinquenni i equilibrat, fins i tot lleugerament negatiu, en el segon; en el cas d'emprar les dades rectificades del padró del 1975, el saldo migratori pel conjunt d'Espanya resulta per contra negatiu en el quinquenni 1971-1975 i positiu en el quinquenni 1976-1981.

La sospita per tant és aquí que la rectificació solament d'una (la del 1975) de les tres dades de població total d'Espanya que entren en joc (1970, 1975 i 1981) pel càlcul dels creixements absoluts i especialment per a la deducció dels saldos migratoris, distorsiona fortament aquests càlculs. I que, per tant, o bé es fa ús de la sèrie oficial de dades tal com venen donades en els censos i padrons, o bé es fan les rectificacions resultants d'estudis acurats d'avaluació de la qualitat dels censos (homologables entre ells si fos possible) i s'apliquen aquestes rectificacions a les dades de població del 1970 i 1981 i es fan servir aquestes dades rectificades alhora que les de la rectificació de les dades del 1975 com a base.

Una via per a comprovar la consistència de la sospita podria oferir-la el càlcul de les migracions netes pel mètode de les altes i baixes anuals procedents de les rectificacions dels padrons municipals. Sense desconèixer la inexhaustivitat d'aquesta sèrie de dades i la dificultat de quantificar les migracions no assistides a l'estranger i especialment el retorn dels emigrats espanyols des de l'estranger, tanmateix si el signe de la migració neta deduïble amb les dades disponibles en aquestes sèries en un i altre dels dos quinquennis va en el sentit que resulta de la utilització de les dades sense rectificar, més aviat que de les dades rectificades del 1975, la sospita restaria reforçada. Pensem que pel que es pot deduir de la publicació de l'INE *Migraciones interiores españolas. Quinquenio 1971-1975*, va més aviat en el sentit d'una migració neta positiva per a aquest quinquenni, és a dir amb el signe que resulta de l'aplicació de la dada de població del padró del 1975 sense rectificar, i no de la de la dada rectificada. Però caldria prosseguir amb la verificació de les dades de migració neta referida al quinquenni 1976-1981 i cercar altres indicis de la tendència comparada entre els dos quinquennis.

El canvi de cicle demogràfic que es produeix precisament a meitat del decenni considerat, cap al 1975, fa que ofereixi particular interès esbrinar quina ha estat la tendència comparativa entre els dos quinquennis. És veritat que en tot cas la migració neta resultant no fou d'un volum comparable a la dels anys seixanta.

Semblaria però que la tendència del canvi de cicle demogràfic va en el sentit d'una progressiva aturada de l'emigració exterior espanyola i

un augment del retorn dels emigrats, més aviat que les tendències de signe contrari. La migració neta dels estrangers a Espanya, possiblement va anar de menys a més al llarg del decenni, però a manca de comprovar ulteriorment aquestes dades hom manté l'expectativa que aquests fluxes de migrants estrangers no arribessin a superar i contrarestar les tendències suposadament contràries de les migracions netes dels espanyols. Cal notar aquí que ens estem referint únicament a aquelles presències en el territori espanyol que es tradueixen en inscripcions en alguns dels tres recomptes de població als què ens estem referint, de 1970, 1975 i 1981.

La segona reserva a l'aplicació de la rectificació feta de les dades del padró del 1975 ve del fet que aquesta s'ha treballat en base a la composició de la població total espanyola distribuïda per edats i sexe del conjunt de la població espanyola del 1975, i un cop obtingut el coeficient de sobrevaluació del padró s'ha aplicat aquesta mateixa proporció uniformement a la població total de cadascuna de les comunitats autònomes. Però aquesta suposada homogeneïtat de la desviació de les dades per a les disset comunitats autònomes sembla ser una solució sense verificació empírica, i més aviat sembla que pot haver succeït que les desviacions de les dades siguin de proporcions diverses i fins i tot potser de signes contraris entre ells. D'això resultaria que a més de traslladar a les comunitats autònomes les mateixes reserves expressades de l'aplicació de la rectificació de les dades del padró del 1975 per a tota Espanya, encara les comunitats autònomes poden trobar-se amb unes desviacions afegides. La comparació aleshores dels saldos migratoris en un i altre quinquenni entre les diverses comunitats autònomes resta aleshores força problemàtica.

En conclusió: les dades de població total a 1 de juliol de les quals hem fet ús, han cercat com a font aquelles publicacions de l'INE que havien introduït ja les rectificacions subsegüents a la disponibilitat dels recomptes censals posteriors a la data intercensal de què es tractés.

A conseqüència de les reserves expressades pel que fa a les dades del 1975, hem optat per elaborar les dades calculades de població de dret a 1 de juliol de cadascun dels anys 1971 a 1980 fent la projecció geomètrica en base a les dades oficials del cens de 31 de desembre, del

padró del 1970, el padró municipal del 1975 i el cens de l'1 de març del 1981, en comptes de seguir amb les dades que es dedueixen de la correcció de les del padró municipal del 1975. Òbviament les taxes brutes de natalitat que se'n dedueixen resten també afectades. El càlcul de la població a 1 de juliol l'hem prosseguit pel període 1981-1990 per projecció geomètrica de les dades dels censos de l'1 de març del 1981, el padró de l'1 d'abril del 1986 i el cens de l'1 de març del 1991.

El fet de donar les taxes amb xifres de dos decimals no és per cap fetixisme pels números. Prou sabem que els marges d'error que porten els recomptes de població i també les dades de naixements, sense sobrepassar uns límits acceptables, no poden extremer la seguretat de reflectir amb exactitud la realitat.

Hem cregut, però, que valia la pena l'esforç perquè, si més no en la recerca de les fonts més acurades de les dades de naixements i en els càlculs de població més actualitzats, no perdéssim unes possibilitats d'afinament de les dades que sovint resta perdut. Un dels efectes positius d'aquesta feina esperem que hagi estat la d'haver facilitat les comparacions entre diversos períodes i territoris sobre una base de dades prou acurada.

Taula 9. Espanya i comunitats autònomes. Naixements 1950 a 1990

	Espanya	Andalusia	Aragó	Astúries	Balears	Canàries	Cantàbria	Castella- La Manxa	Castella- Lleó
1950	558.965	119.349	18.791	16.037	5.886	20.853	8.876	46.403	67.800
1955	592.219	135.450	19.226	18.175	6.368	22.932	8.854	41.855	63.668
1960	654.537	145.909	20.088	19.460	7.510	24.054	9.239	45.720	60.701
1965	667.749	143.636	18.901	16.700	9.339	27.900	8.699	35.480	49.347
1970	656.102	130.713	17.254	16.440	10.738	29.091	8.576	28.678	41.486
1975	669.378	124.317	17.770	17.439	11.116	27.547	8.765	25.770	36.661
1980	571.018	116.074	15.023	14.509	9.822	25.009	7.874	23.539	33.168
1985	456.298	97.638	11.727	10.628	8.961	19.967	5.642	20.485	26.605
1990	401.424	89.220	9.792	7.776	8.832	18.696	4.572	19.128	21.324

	Catalunya	Com. Valenciana	Extremad.	Galícia	Madrid	Múrcia (Regió de)	Navarra	País Basc	Rioja	Ceuta-Melilla
1950	49.430	39.356	30.137	52.796	33.366	17.601	7.723	19.937	4.624	—
1955	58.121	42.641	31.484	48.310	41.555	17.545	7.594	24.175	4.266	—
1960	70.004	48.403	32.370	48.122	59.523	19.044	7.844	32.227	4.319	—
1965	88.758	55.458	25.534	44.111	73.093	20.446	8.284	38.651	4.006	—
1970	98.378	58.962	19.913	42.689	82.835	19.479	8.459	38.654	3.757	—
1975	110.336	65.059	16.287	43.850	90.941	18.484	8.690	39.646	3.872	2.046
1980	79.758	58.178	16.119	39.154	72.841	18.204	7.024	28.812	3.505	2.033
1985	64.884	44.282	14.164	28.427	56.890	14.546	5.313	20.970	2.727	2.081
1990	56.808	40.296	12.612	22.500	50.064	13.872	4.812	16.452	2.316	1.992

Notes: Les dades anteriors al 1975 no inclouen entre els naixements els nascuts vius que van morir abans de les 24 hores. Aquests són inclosos entre els naixements a partir del 1975. Les dades anteriors al 1975 comptabilitzen els naixements segons lloc d'inscripció del naixement. A partir del 1975 es tracta dels naixements segons lloc de residència de la mare.

Font: INE *Movimiento natural de la población de España. Año 1950* (Madrid 1952). INE *Movimiento natural de la población de España, 1954-1956* (Madrid 1960). INE *Movimiento natural de la población de España, 1960* (Madrid 1963). INE *Movimiento natural de la población de España, 1965* (Madrid 1968). INE *Movimiento natural de la población de España* (Madrid 1973). INE *Movimiento natural de la población Española. Año 1975* (Madrid 1978). INE *Movimiento natural de la población Española. Año 1980* (Madrid 1985). INE *Movimiento natural de la población Española. Año 1985* (Madrid 1989). Per al 1990: elaboració pròpia basada en INE *Boletín mensual de estadística* (14) Feb. 1993 pp. 260-263. (L'elaboració consisteix a multiplicar per dotze les dades corresponents a la mitjana mensual de naixement per al 1990 que ofereix la font).

Taula 10. Espanya i comunitats autònomes. Població calculada a 1 de juliol 1950-1990

	Espanya (*)	Andalusia	Aragó	Astúries	Balears	Canàries	
1950 (1)	27.867.883	5.585.870	1.092.215	885.500	421.347	787.254	
1955 (2)	29.055.535	5.739.241	1.100.394	933.779	432.184	859.385	
1960 (2)	30.303.040	5.879.829	1.105.164	984.316	442.373	936.526	
1965 (3)	31.953.793	5.961.924	1.119.847	1.020.659	480.935	1.035.345	
1970 (4)	33.734.583	5.993.755	1.150.736	1.050.166	528.503	1.118.006	
1975 (5)	35.810.555	6.119.085	1.163.456	1.097.163	590.899	1.284.403	
1980 (5)	37.462.642	6.400.456	1.192.730	1.126.001	648.093	1.359.181	
1985 (5)	38.355.666	6.737.148	1.186.154	1.114.831	677.182	1.451.386	
1990 (5)	38.817.948	6.919.888	1.188.203	1.096.394	705.246	1.490.040	

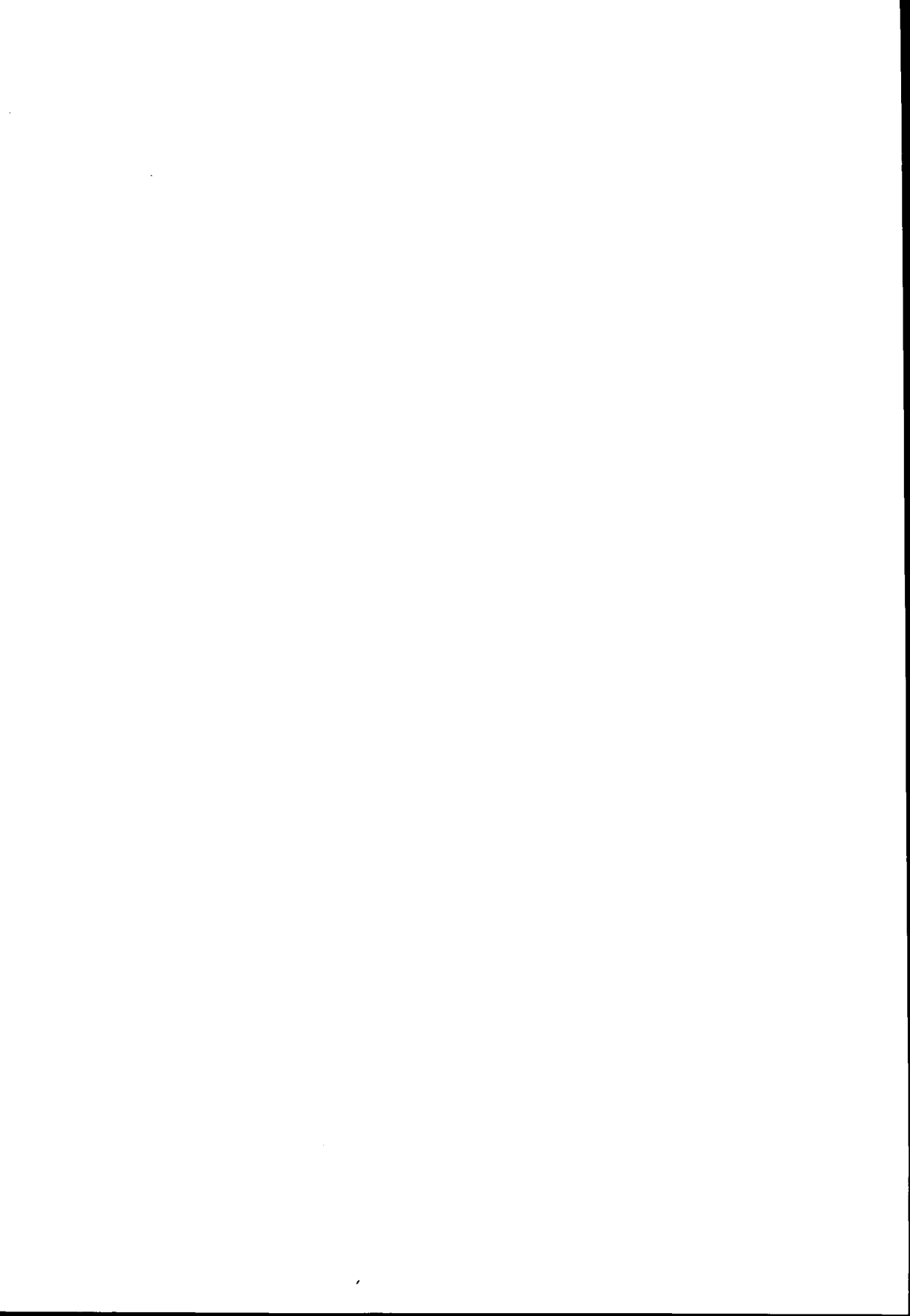
	Cantàbria	Castella- La Manxa	Castella- Lleó	Catalunya	Com. Valenciana	Extremadura	
1950	404.353	2.025.122	2.855.627	3.221.884	2.300.366	1.359.084	
1955	417.591	2.008.223	2.860.704	3.533.768	2.387.183	1.373.182	
1960	430.858	1.978.754	2.849.840	3.888.578	2.472.583	1.378.483	
1965	448.639	1.882.972	2.799.702	4.394.283	2.745.672	1.294.992	
1970	467.631	1.747.448	2.682.192	5.042.629	3.049.157	1.181.429	
1975	488.760	1.660.575	2.573.660	5.602.523	3.363.956	1.090.426	
1980	510.206	1.649.114	2.580.576	5.917.365	3.613.587	1.067.051	
1985	521.244	1.671.621	2.582.464	5.975.355	3.719.882	1.083.228	
1990	526.693	1.660.729	2.550.832	6.048.467	3.840.106	1.065.151	

	Galícia	Madrid	Múrcia (Regió de)	Navarra	País Basc	Rioja	Ceuta- Melilla
1950	2.598.673	1.907.305	754.826	382.255	1.055.700	229.352	---
1955	2.607.200	2.210.434	777.300	392.021	1.192.773	230.173	---
1960	2.603.715	2.567.927	798.457	401.184	1.354.535	229.918	---
1965	2.705.325	3.012.915	816.445	432.958	1.568.328	232.852	---
1970	2.680.357	3.689.794	831.418	463.876	1.839.646	234.692	---
1975	2.741.967	4.260.504	876.282	484.667	2.050.646	241.099	114.313
1980	2.803.760	4.637.843	945.580	506.070	2.132.684	252.697	118.130
1985	2.839.644	4.766.633	999.049	514.968	2.136.866	259.178	117.733
1990	2.746.698	4.924.660	1.040.252	518.818	2.108.360	262.969	123.288

(*) Del 1950 al 1970 població d'Espanya (Península i Illes). Del 1975 al 1990 població d'Espanya (Península, Illes i Ceuta i Melilla). Del 1950 al 1960, càlcul de la població de fet; des del 1965 els càlculs es refereixen a la població de dret.

Font:

- (1) Elaboració pròpia basada en la projecció geomètrica de les dades corresponents a la població de fet dels censos de 31-12-1940 i 31-12-1950
- (2) INE, *Anuario Estadístico de España 1970*, p. 437. Elaboració pròpia consistent en la suma de les províncies de cada comunitat autònoma.
- (3) INE, *Anuario Estadístico de España 1984*, p. 490 i 491: població de dret calculada a 1 de juliol. (Elaboració pròpia: agrupació de les províncies per comunitats autònomes).
- (4) Elaboració pròpia basada en la projecció geomètrica de les dades corresponents a la població de dret calculades a 1 de juliol de 1965 i a la població de dret del cens de 31-12-1970.
- (5) Elaboració pròpia basada en la projecció geomètrica de les dades corresponents a la població de dret del cens de 31-12-1970; del cens de 31-12-1970 i padró municipal 31-12-1975; del padró municipal de 31-12-1975 i cens 1-3-1981; del cens 1-3-1981 i padró municipal d'1-4-1986 i del padró municipal d'1-4-1986 i cens de l'1-3-1990.



5. BIBLIOGRAFIA

Agüero, Isabel; Espina, Alvaro; Leguina, Joaquin; Lorente, José R.; De Miguel, Carmen; Olano, Alberto (1980) *Población, actividad y ocupación en España. II. (proyección con horizonte 1995)*, colección estudios y seminarios, capítulo 1., Ministerio de Economía y Comercio, grupo de trabajo sobre problemas del empleo, Madrid.

Agüero, Isabel; Espina, Alvaro; Leguina, Joaquin; Lorente, José R.; De Miguel, Carmen; Olano, Alberto (1980) *Población, actividad y ocupación en España, (reconstrucción de las series históricas 1960-1978)*, colección estudios y seminarios, capítulo 1., Ministerio de Economía y Comercio, grupo de trabajo sobre problemas del empleo, Madrid.

Agüero, Isabel; Olano, Alberto (1980), "Proyección de la población española al horizonte 1995" a Agüero, Isabel; Espina, Alvaro; Leguina, Joaquin; Lorente, José R.; De Miguel, Carmen; Olano, Alberto (1980), *Población, actividad y ocupación en España. II. (proyección con horizonte 1995)*, colección estudios y seminarios, capítulo 1., Ministerio de Economía y Comercio, grupo de trabajo sobre problemas del empleo, Madrid.

Ansley, J. Coale; Cotts, Susan (Eds.) (1986), *The Decline of Fertility in Europe. The Revised Proceedings of a Conference on the Princeton European Fertility Project*, Princeton University Press, Princeton, New Jersey.

Boletín Oficial del Estado (1992), *BOE*, n. 101, Ministerio de Economía y Hacienda, Madrid.

Cabré, Anna (1987), *Predicciones en demografía: el caso de España*, papers de demografia n. 23, Centre d'Estudis Demogràfics, Universitat Autònoma de Barcelona.

- Cabré, Anna (1989), *La reproducció de les generacions catalanes 1856-1960*, 2 volums, tesi doctoral, Departament de Geografia, Facultat de Lletres, Universitat Autònoma de Barcelona, Barcelona.
- Cabré, Anna; Fonolleda, Jaume; Majó, Joan; et al. (1979), *Catalunya cap a l'any 2000*, col.lecció Temps de Futur, publicacions de la Fundació Jaume Bofill, Editorial Blume, Barcelona.
- Cabré, Anna; Pujadas, Isabel (?), *Población y recursos humanos. Población: estudio a nivel regional, vol I*, Reconocimiento territorial de Cataluña. Centre d'Estudis de Planificació (CEP).
- Cabré, Anna; Pujadas, Isabel (1984), "Población y recursos humanos" a Generalitat de Catalunya. Departament de Política Territorial i Obres Públiques. Direcció de Política Territorial (1984), *Previsions demogràfiques per a Catalunya, comarques i municipis grans a l'horitzó 2000*, Generalitat de Catalunya, Departament de Política Territorial i Obres Públiques, Direcció de Política Territorial, Servei de Planificació Territorial, Barcelona.
- Cabré, Anna; Pujadas, Isabel (1987), *La fecundidad en Cataluña desde 1922: análisis y perspectivas*, Papers de demografia n. 20, Centre d'Estudis Demogràfics, Universitat Autònoma de Barcelona.
- Conseil de l'Europe (1992), *Evolution démographique récente en Europe et en Amérique du Nord*, (policopiat).
- De Miguel, Amando (1977), *La Pirámide Social Española*, Madrid.
- De Miguel, Carmen; Agüero, Isabel (1986), *Evolución demográfica y oferta de fuerza de trabajo*, Ministerio de Trabajo y Seguridad Social. Dirección General de Informática y Estadística. Simposio Internacional sobre tendencias demográficas y planificación económica. Ministerio de Economía y Hacienda, Madrid 26, 27 y 28 de mayo de 1986 (policopiat).

- Delgado, Margarita (1988), *El descenso de la fecundidad en España*, tesis doctoral, Facultad de Ciencias Políticas y Sociología de la Universidad Complutense de Madrid, Madrid.
- Delgado, Margarita (1988), *La evolución reciente de la fecundidad en España dentro del contexto europeo*, demografía, serie artículos y ponencias n.1, Instituto de Demografía, CSIC, Madrid.
- Delgado, Margarita (1990), *La fecundidad en España por grupos de edad. 1975-1985*, demografía, serie documentos de trabajo, Instituto de Demografía, CSIC, Madrid.
- Delgado, Margarita; Fernández, José Antonio (1989), *La fecundidad en España desde 1975*, demografía, serie documentos de trabajo n.2, Instituto de Demografía, CSIC, Madrid.
- Delgado, Margarita; Livi-Bacci, Massimo (1992), "Fertility in Italy and Spain: The Lowest in the World", a *Family Planning. Perspectives*, Vol. 24, n. 4, pp. 162-171, New York.
- EUROSTAT (1992), *Demographic Statistics 1992*, Population and social conditions, Accounts, surveys and statistics, theme 3, series C, CECA-CEE-CEEA, Luxembourg.
- EUROSTAT (1992), *Fertility: measurement and changes in the european community*, Population and social conditions, Studies and analyses, theme 3, series D, CECA-CEE-CEEA, Luxembourg.
- Generalitat de Catalunya. Departament de Política Territorial i Obres Públiques. Direcció de Política Territorial (1984), *Previsions demogràfiques per a Catalunya, comarques i municipis grans a l'horitzó 2000*, Generalitat de Catalunya, Departament de Política Territorial i Obres Públiques, Direcció de Política Territorial, Servei de Planificació Territorial, Barcelona.
- Instituto Nacional de Estadística (1952), *Movimiento natural de la población de España. Año 1950*, INE, Madrid.

- Instituto Nacional de Estadística (1960), *Movimiento natural de la población de España, 1954-1956*, INE, Madrid.
- Instituto Nacional de Estadística (1963), *Movimiento natural de la población de España, 1960*, INE, Madrid.
- Instituto Nacional de Estadística (1968), *Movimiento natural de la población de España, 1965*, INE, Madrid.
- Instituto Nacional de Estadística (1978), *Movimiento natural de la población Española. Año 1975*, INE, Madrid.
- Instituto Nacional de Estadística (1980), *Evolución de la Población Española en el periodo 1961-1978*, INE, Ministerio de Economía, Madrid.
- Instituto Nacional de Estadística (1981), *Proyección de la población española para el periodo 1978-1995*, INE, Madrid.
- Instituto Nacional de Estadística (1985), *Movimiento natural de la población Española. Año 1980*, INE, Madrid.
- Instituto Nacional de Estadística (1987), *Poblaciones de derecho y de hecho de los municipios españoles. Padrón Municipal de Habitantes de 1986*, INE, Madrid.
- Instituto Nacional de Estadística (1987), *Proyección de la población española para el periodo 1980-2010. Tomo I. Resultados para el conjunto nacional*, INE, Madrid.
- Instituto Nacional de Estadística (1988), *Proyección de la población española para el periodo 1980-2010. Tomo II. Resultados por comunidades autónomas*, INE, Madrid.
- Instituto Nacional de Estadística (1989), *Movimiento natural de la población Española. Año 1985*, INE, Madrid.
- Instituto Nacional de Estadística (1993), *Boletín mensual de estadística*, (14) Feb., pp. 260-263

Instituto Nacional de Estadística, (1973), *Movimiento natural de la población de España*, INE, Madrid.

Instituto Nacional de Estadística, *Anuario Estadístico de España 1970*, INE, Madrid.

Instituto Nacional de Estadística, *Anuario Estadístico de España 1984*, INE, Madrid.

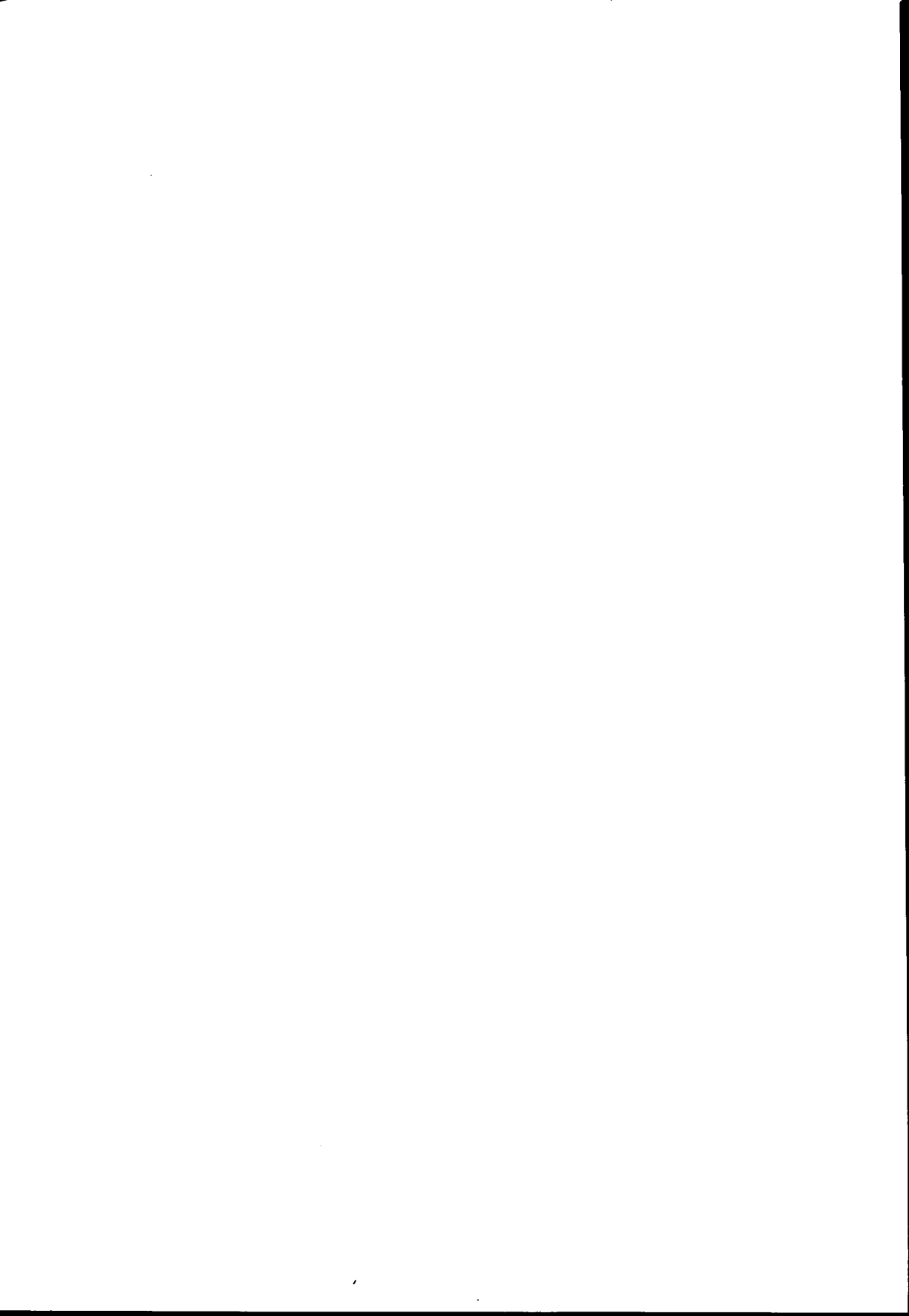
Recolons, Lluís (1987), *Regions d'Europa. Població i territori de l'Atlàntic als Urals*, Fundació Jaume Bofill-Edicions la Magrana, col. temes bàsics, Barcelona.

Recolons, Lluís; Cabana, Francesc; Salvador, Eugènia; Cardús, Salvador; et al. (1989), *Catalunya 77/88. Societat, economia, política i cultura*, Publicacions de la Fundació Jaume Bofill-Edicions la Magrana, Barcelona.

United Nations (1992 I), *Demographic Yearbook 1990*, United Nations, New York.

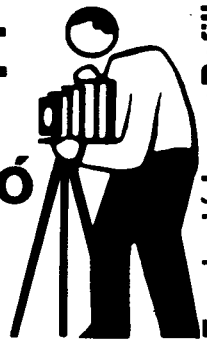
United Nations (1992 II), *Patterns of Fertility in Low-Fertility Settings*, United Nations, New York.

United Nations (1992 III), *World Population Monitoring 1991. With special emphasis on age structure*, Population Studies, n. 126, United Nations, New York.



**L'estat
de la
Qüestió**

4



FundacióJaumeBofill