


COL·LECCIÓ

t a l e i d a

EXPERIÈNCIES
DE
PEDAGOGIA SOCIAL

16

l'escola del Baix



Amb la col·lecció d'opuscles TALEIA la Fundació Serveis de Cultura Popular pretén fer conèixer les nombroses i variades experiències de pedagogia social que es realitzen al nostre país, sovint poc conegudes i reconegudes.

No és en va que la col·lecció porta el nom de TALEIA: per crear-les i dur-les a la pràctica calen grans dosis d'imaginació, de constància i de solidaritat.

Esperem que la seva publicació fomenti l'intercanvi i impulsi noves iniciatives ●

Colors:

- lila:** Educació especialitzada
- rosa:** Animació sòcio-cultural
- verd:** Educació ambiental
- marró:** Formació d'adults
- blau:** Educació en el temps lliure

L'ESCOLA D E L B A I X

Fundació Serveis de Cultura Popular
1991

L'ESCOLA DEL BAIX

COL·LECCIÓ
t a l e i a

EXPERIÈNCIES
DE PEDAGOGIA
SOCIAL - 16

**Text redactat per Roser Batlle Suñer,
de l'Escola del Baix a petició
de la Fundació Serveis de Cultura Popular**

**© Fundació Serveis de Cultura Popular
Impressió: El Tinter SCCL
tel. 357 00 50
La Plana, 8
08032 Barcelona
D.L.: B-19.960-1991
ISBN: 84-404-9669-9**

Presentació

volupament de la demanda social d'un temps lliure educatiu, de relació amb la comunitat i de projecte.

La necessitat de formar els educadors en el lleure neix, doncs, de la necessitat final d'oferir a la població infantil i juvenil un temps lliure alternatiu i d'estructurar en aquest temps lliure propostes educatives clares.

La vitalitat de l'associacionisme català ha fet créixer el sector de la iniciativa social en la formació dels educadors; **l'Escola del Baix** n'és una mostra.

Vinculada a MOVIBAIX (Moviment educatiu en el temps lliure infantil i juvenil del Baix Llobregat) i arrelada a aquesta comarca, **l'Escola del Baix** enceta enguany el seu vuitè any de vida.

L'Escola del Baix

Apartat de correus núm. 99.

Parc de la Torreblanca.

tel. (93) 666 67 00.

08980 Sant Feliu de Llobregat
(Baix Llobregat)

La formació dels educadors en el lleure a Catalunya aplega un conjunt d'iniciatives i experiències originals i heterogènies entre les quals es troba **l'Escola del Baix**.

En cap altre lloc de l'Estat espanyol es troben precedents semblants. És un fenomen pedagògic, social i cultural lligat estretament al moviment associatiu en el lleure infantil i juvenil i al desen-

L'Escola del Baix

És l'escola de formació de MOVIBAIX, un moviment que federa actualment 36 entitats de lleure, prop de 6.000 nens i joves i 650 educadors.

L'Escola del Baix manté un conveni amb la Direcció General de la Joventut, amb la Direcció General d'Ocupació, amb la Diputació de Barcelona i amb l'INEM.

Per l'Escola del Baix passen anualment uns tres-cents alumnes, la majoria monitors en actiu d'entitats de lleure de la comarca. L'Escola del Baix ofereix anualment un ventall de 15 a 20 activitats de formació diferents (formació reglada, formació permanent...) totalitzant prop de 30.000 hores/alumnes.

L'Escola del Baix manté una relació d'agermanament amb Francas-Formation, escola de formació d'animadors del moviment francès Les Francas de Midi Pyrénées i amb Edex Escola, escola de formació d'animadors del col·lectiu basc Edex Kolektiboa.

Definició i dimensió actual

L'

Escola del Baix és una escola de formació de monitors i un centre d'investigació i documentació sobre l'educació en el lleure infantil i juvenil, constituïda com a associació sense afany de lucre i establerta a la comarca del Baix Llobregat.

Està reconeguda per la Direcció General de la Joventut de la Generalitat de Catalunya, segons ordre del 5 de gener de 1984.

Origen històric

El naixement de L'Escola del Baix és gairebé paral·lel al naixement de MOVIBAIX, ja que l'escola va ser el primer servei que va organitzar aquest moviment.

L'anàlisi que es feia l'any 83 —encara vàlid— era que la formació dels educadors en el lleure constituïa una peça

clau en la consolidació i vertebració dels projectes educatius, la qual cosa exigia endegar tot seguit una oferta pedagògica per als quasi mil monitors que, de forma voluntària, semi-professional o professional, dedicaven temps i energia, sovint sense la qualificació bàsica necessària, a l'educació en el lleure.

Si tenim en compte que és precisament el Baix Llobregat i en el si de MOVIBAIX on es desenvolupen els projectes educatius d'iniciativa social amb un nivell més alt de professionalització de tot Catalunya, el repte de l'any 83 exigia al moviment de lleure d'invertir una bona part dels seus recursos humans en la construcció d'una escola de formació adaptada a la personalitat i al patrimoni pedagògic de la comarca.

D'altra banda, no existia llavors cap escola de formació al Baix Llobregat i els educadors havien d'anar a Barcelona a formar-se. Això, sumat a la desconexió interna del moviment de lleure d'aquesta comarca —cada col·lectiu d'educadors només coneixia altres col·lectius del seu poble— agreujava la manca d'identitat i consciència baix-lobregatina dels educadors.

Finalment, cal recordar una mica quin era el moment social del 83 a Catalunya: un moment d'atonía i desmobilització dels moviments i les associacions, després de la diàspora produïda pel restabliment de les institucions democrà-

tiques a la comarca i al país. Llavors encara no es podia parlar de recuperació de la vitalitat del moviment associatiu però, per contra, era un moment òptim en la sensibilització dels poders públics envers la tasca educativa i social. Calia, doncs, aprofitar la situació per fer un salt qualitatiu i quantitatiu en el desenvolupament associatiu.

Des del seu origen, doncs, **L'Escola del Baix** assumeix aquests quatre trets bàsics d'identitat: pedagògica, comarcal, associativa i ocupacional.

Objectius

La finalitat última de l'**Escola del Baix** és la consolidació de l'educació i animació en el lleure de la comarca, mitjançant la formació dels educadors i col·laborant a definir i orientar aquesta nova professió. **L'Escola del Baix** es proposa com a objectius:

- **Formar:** Oferir un pla de formació bàsica i de formació permanent de qualitat, arrelada al territori i vinculada a projectes concrets, que cobreixi les necessitats d'educadors en el lleure i d'animadors socio-culturals.
- **Assessorar:** Realitzar una funció d'assessorament en tots els camps relacionats amb l'educació en el lleure i l'associacionisme: jurídic, comptable, pedagògic, infraestructural.

- **Concentrar i dinamitzar informació:** Esdevenir un centre de documentació per a completar i qualificar la formació, els col·lectius i els projectes.
- **Investigar i crear pedagogia:** Aprofundir en el patrimoni pedagògic del moviment associatiu i de lleure a Catalunya, endegant una línia d'estudis i publicacions.
- **Intercanviar experiències educatives, socials i culturals:** Potenciar la descoberta i la cooperació entre iniciatives diverses, tant a l'interior de la comarca i de Catalunya, com d'abast estatal i internacional.

El marc pedagògic

a uns valors i a un cos ideològic han estat, des del seu inici, components essencials en la vida i l'orientació de L'Escola del Baix.

Societat i valors

La societat actual es troba immersa en una crisi profunda que afecta tots els aspectes de la vida econòmica, política, social i cultural.

Aquesta crisi ve donada per una gran quantitat de canvis en el funcionament de la societat, els quals demanen solucions noves. Entenem, doncs, aquesta situació de crisi com la possibilitat que té la humanitat de trobar nous acords i referències per solucionar els greus problemes i desequilibris que pateix la societat.

Les opcions ideològiques

No es possible educar sense una reflexió sobre el món, les persones i els esdeveniments socials. Com tampoc no és possible formar educadors que no visquin intensament aquestes reflexions. La filosofia, les conviccions, els dubtes i els ideals impregnen la pedagogia i li donen sentit, identitat i personalitat.

En el terreny econòmic i de la producció, hem de fer referència a la incorporació massiva de les noves tecnologies; al nou paper del treball en la vida de les persones, amb l'atur estructural com a expressió més espectacular de la crisi; a la marginació d'importants sectors del planeta en la misèria i al sorgiment de la societat dels «tres terços» en els països desenvolupats; a la caiguda del model de planificació de l'Estat representada per la URSS i a les contradiccions que genera la lògica del mercat total dels països occidentals; a la destrucció de la natura i a la limitació dels recursos naturals del planeta.

L'anàlisi de la societat i la referència

En el terreny polític i d'organització de

la societat hem de ressaltar els forts canvis que s'han produït en el model de l'Estat: la crisi de l'estat del benestar; l'ensulsiada dels estats totalitaris; el neocorporativisme que expressa el sorgiment de nous poders no legitimats per la sobirania popular en el funcionament dels sistemes democràtics; la crisi dels moviments socials en les darreres dècades; la manca de vertebració de les societats democràtiques i les dificultats de participació dels grups socials.

En l'àmbit de la cultura i els valors, cal esmentar els canvis en els comportaments culturals, la crisi dels valors de la modernitat, la primacia de l'individualisme, la mitificació de la vida urbana i la post-modernitat com a posició vital.

Tots aquests canvis i la seva extraordinària complexitat demanen evitar qualsevol plantejament simplista aplicant solucions màgiques i absolutes. Estem davant una realitat complexa i contradictòria que cal conèixer, i hem de descobrir la capacitat que té la humanitat d'abordar, amb més mitjans que mai, la resolució dels seus problemes fonamentals.

L'Escola del Baix fa una aposta per la possibilitat de sortida positiva de la crisi. Formula quatre valors per a la persona i vuit opcions per a la utopia que són punts de referència en la tasca que realitza en tots els seus nivells.

Quatre valors per a la persona

- **Cercar la utopia:** La crisi esdevé la

gran oportunitat per canviar les coses, l'aportació de la ciència i la tecnologia, la possibilitat de construir una nova ètica que orienti el timó dels esdeveniments és un repte que val la pena d'assumir.

Volem bandejar el pessimisme, la inhibició i l'escepticisme com a actitud vital. Ens plantejem de cercar el sentit actual dels valors de justícia, igualtat, solidaritat i llibertat. Descobrir i construir el sentit dels propis actes, impregnar d'ètica els projectes i les accions.

- **Avançar des de la solidaritat:** Hem de poder començar a pensar i actuar amb consciència planetària. La solidaritat és la brúixola que pot orientar el curs de la ciència i la tecnologia en una direcció o en una altra: en la direcció de consolidar una societat dual o en la direcció d'una major justícia social.

Solidaritat és també sentir-se col·lectiu, sortir de la crosta claustrofòbica, del propi melic, establir llaços, projectes comuns, resituar-se cadascú en un context més ampli que l'horitzó dels propis problemes i circumstàncies.

És també exercitar la tolerància i el respecte, aprendre a viure en la diversitat i treballar pel bé comú.

- **Prendre la iniciativa:** No és una actitud positiva ni útil delegar la solució dels problemes en els poders públics o en els altres en general.

Participar de forma activa en tot allò que ens afecta és una paràmetre que ha de marcar la nostra manera d'estar. Ens cal iniciativa per inventar noves formes de treballar, nous estils de participar i relacionar-nos, noves maneres de descobrir el món, noves solucions a nous problemes.

Iniciativa per evitar la despersonalització i l'abúlia, per no perdre la il·lusió, per exercir el dret a decidir en tot allò que ens afecta, a nosaltres i al nostre entorn immediat.

- **Estimar la vida i viure la felicitat:** En altres èpoques de la història, l'ètica es contraposava a la felicitat, com la societat a l'individu o la raó als sentiments.

Fer una opció ètica volia dir renunciar, en certa mesura, a l'espai de la individualitat i dels sentiments. Però una ètica farcida de renúncies i negacions és una ètica abocada a la hipocresia.

Cal una nova ètica capaç d'integrar l'univers personal i l'univers social, una ètica tan distant de la intransigència i la culpabilització com de la frivolitat i la irresponsabilitat, basada en la confiança en l'ésser humà i en la seva capacitat per transformar el món.

Hem de fruit amb el que tenim, hem de poder ser feliços. Es tracta de viure en la felicitat que neix d'estimar la vida, el món, els altres.

Vuit opcions per a la utopia

Resumim a continuació les idees clau que configuren la nostra utopia social:

- **La societat del creixement humà:** Que, enfront del productivisme i el creixement econòmic irracional, creix i progressa en coneixements, en valors, en humanisme.
- **La societat integrada en el medi natural:** Que considera el planeta com una font il·limitada de recursos, que integra els éssers humans en un ecosistema fràgil i preciós, que valora l'entorn natural com el patrimoni bàsic de la humanitat.
- **La societat sense fronteres:** Que trenca la divisió Nord-Sud i Est-Oest i forneix una cultura integradora i plurinacional. Que s'allunya dels conflictes bèl·lics i de la cursa armamentista com d'un ròssec del passat que cal superar.
- **La societat solidària:** Que parteix de la dignitat de la persona humana per lluitar contra la discriminació, el dualisme social, el racisme, la misèria, la fam i la ignorància, la desigualtat sexual, la servitud i l'explotació.
- **La societat del treball i l'ocupació per a tothom:** Que forja un nou concepte de treball. On es reconeix el dret a treballar per a la col·lectivitat i s'eixamplen noves ocupacions d'utilitat social. Una societat on tothom treballa i la gent viu dignament.

- **La societat de la tecnologia al servei de la humanitat:** Que posa la ciència i la tecnologia al servei de la formació, de la cultura, de la comunicació i de la resolució dels problemes bàsics de la humanitat.
- **La societat de la participació:** Que es nodreix en la democràcia, en la implicació i la corresponsabilització de tots els sectors socials. Una societat amb moviments socials forts. Amb associacionisme que dona vida i senyes d'identitat als pobles i les ciutats.
- **La societat del temps lliure ple de sentit:** On el temps lliure és temps de creixements humà, de progrés personal, que possibilita el desenvolupament integral de les persones, la formació permanent, la relació social, la participació ciutadana, l'arrelament, el compromís i l'experiència de viure la vida intensament.
- Descansar de la fatiga provocada per la jornada laboral, en el cas dels adults, i de la jornada escolar, en el cas dels nens i els adolescents.
- Consumir, ja que és precisament durant els temps lliure on es manifesta el poder adquisitiu, i on els nens i els joves són els clients-víctimes principals de l'avidesa de tenir i consumir.
- Evadir-se de la rutina, l'avorriment i l'absència de sentit de la vida quotidiana.
- Perpetuar la ideologia dominant, en el sentit de transmetre i digerir la jerarquia de valors imperants avui: individualisme, competitivitat, prestigi, poder...

Si bé totes aquestes afirmacions són certes, tal vegada poden oferir una visió victimista i insuficient que no ajuda, precisament, ni a ser més objectius ni a exprémer totes les possibilitats que aquest temps lliure presenta.

Per tot això, ordenaríem les reflexions sobre el temps lliure entorn de set funcions primordials, algunes de les quals són ja un fet i d'altres són una possibilitat no gens utòpica:

Les opcions pedagògiques

Concepte de temps lliure

Tradicionalment, el moviment d'educació en el lleure a Catalunya ha pres una posició *crítica* en relació al temps lliure dels infants i, molt especialment a la *utilització* social que es fa d'aquest temps lliure.

S'ha dit, amb força raó, que el temps lliure és un temps socialment destinat a:

- **Funció de participació social:** El temps lliure és temps de col·lectiu, de concelebració, temps per practicar la democràcia, la participació, la ciutadania, la implicació personal en els afers socials.
- **Funció d'identitat cultural:** El temps lliure és temps de viure i re-

crear la pròpia cultura i la cultura dels altres. Temps de descoberta de la llengua, la música, la història, el paisatge.

- **Funció de relacions personals i d'identitat invididual:** El temps lliure és temps d'amistats, d'autoconeixement, de desenvolupament de l'afectivitat, de maduració dels sentiments, de fer colla.
- **Funció de reconstrucció ètica:** El temps lliure és temps de viure i interioritzar la solidaritat, la llibertat, la responsabilitat, la generositat.
- **Funció lúdica:** El temps lliure és temps de fruit de la vida, temps de felicitat, de diversió. «Tots els animals juguen, però només les persones es diverteixen».
- **Funció compensatòria de les desigualtats:** El temps lliure és temps per a nivellar els desequilibris derivats de la injustícia i la manca d'oportunitats, i no per accentuar les diferències d'una societat polaritzada.
- **Funció d'educació permanent:** Derivada de totes les anteriors, l'educació permanent és la funció sumativa i global de la nostra concepció de temps lliure. Una educació permanent de caràcter social i cultural alhora.

Educar en el temps lliure

Educar és intervenir de forma global en

el procés de formació integral de la personalitat dels nens i dels joves. És:

- **Estar al costat** dels nens i dels joves, com a adults, acompanyant-los i ajudant-los en els seu itinerari cap a la maduresa.
- **Estar a favor** dels nens i dels joves, afavorint la vivència d'experiències, els contactes humans i els aprenentatges.
- **Estar al servei** dels nens i dels joves, prenent el paper d'un mitjà, d'un instrument educatiu, en la construcció d'una història de la qual els protagonistes són ells.

Educar en el temps lliure vol dir intervenir com a educador en aquest espai de temps, «**el tercer espai en la vida del nen**»; però amb la voluntat que els aprenentatges, les adquisicions, transcendixin els altres espais de la seva vida.

Així, doncs, **el centre d'esplai és la tercera institució educativa:** Per educar en el temps lliure cal que una institució s'hi dediqui. Cal que la societat es faci càrrec d'aquesta necessitat social a partir d'una cèl·lula o ens social que, com la família o l'escola, garanteixi la finalitat, la continuïtat, l'estabilitat del procés educatiu.

Sense una institució social responsable, és a dir, sense una xarxa estructurada de recursos humans, l'educació en el lleure restaria una pura elucubració teòrica, una suma d'hipòtesis.

El centre d'esplai ha de configurar-se com a resposta moderna a una necessitat social. En aquest sentit, els precedents associatius d'entitats de lleure al nostre país ens ofereixen la base més sòlida: la que sorgeix del teixit social, dels barris i dels pobles.

El centre d'esplai és una institució educativa per a l'**educació integral**, en el qual es pot fer de tot, perquè engloba un conjunt d'activitats diverses, organitzades en la mesura que ajuden el procés educatiu dels nois. Allò que diferencia el centre d'esplai no és una activitat o una altra sinó el fet de plantejar-se formalment l'educació integral dels infants i els joves.

El centre d'esplai ha de treballar en **corresponsabilització** amb la família i l'escola. La coordinació i cooperació entre aquestes tres institucions educatives és bàsica per tal de poder oferir a nens i joves una base estable i coherent d'accions educatives.

Trets d'identitat

L'**Escola del Baix** va néixer amb una quàdruple vocació:

- **Pedagògica**, adreçada específicament a la formació d'educadors.
- **Comarcal**, identificada amb el Baix Llobregat i arrelada en el seu medi concret.
- **Associativa** i de reforçament de la participació ciutadana.

- **Ocupacional**, amb voluntat de promoure el disseny i la consolidació d'una nova professió.

Aquests trets d'identitats, clars des del naixement, han esdevingut eixos permanents d'actuació.

Identitat pedagògica

L'**Escola del Baix** vol respondre a la necessitat social d'educadors en el lleure infantil i juvenil. Per això fa d'aquest nou perfil d'educador l'objecte bàsic de la seva acció docent.

Aquesta vocació pedagògica és present en els programes de formació que s'imparteixen: la pedagogia del lleure i la seva metodologia ocupen el lloc central en els currícula, així com l'assessorament pedagògic de caire permanent.

D'altra banda, s'impulsa la investigació sobre aquest nou perfil d'educador i es publiquen i difonen apunts i materials de treball.

Finalment, s'estableixen lligams de cooperació amb altres escoles de formació d'educadors en el lleure, així com amb altres instàncies i col·lectius d'educadors (moviments de renovació pedagògica, centres de recursos pedagògics, Departament d'Ensenyament, Associació d'Educació Permanent d'Adults...)

Identitat comarcal

L'**Escola del Baix** és una escola de ca-

ràcter territorial, arrelada a la comarca del Baix Llobregat. La seva pròpia estructuració i funcionament —horaris, seu, distribució d'àrees de treball, col·laboració d'especialistes...— respon a les necessitats i als recursos d'aquesta comarca.

L'Escola del Baix entén i treballa el medi com una part integrant de la formació dels educadors, no com una simple escenografia on desenvolupar l'acció educativa.

Aquesta presència activa del territori es treballa en la formació mitjançant els mòduls i les sessions de coneixement de la comarca, l'aprofitament dels seus recursos naturals, socials i culturals i l'estimulació de la vinculació dels alumnes concrets d'àmbit local.

D'altra banda, l'**Escola del Baix** estableix lligams de col·laboració permanent amb les institucions i entitats de la comarca —ajuntaments, Consell Comarcal, Centre d'Estudis del Baix Llobregat— per actuar de forma conjunta i coordinada en la formació dels educadors, la investigació local i l'intercanvi de recursos.

Identitat associativa

L'**Escola del Baix** prioritza la formació des de les associacions i envers elles, amb la perspectiva de l'enfortiment del teixit social a Catalunya. Creiem que cal anar superant l'enfrontament associacionisme versus adminis-

tració pública en la direcció de projectes de cooperació sobre la base del territori. Però això vol dir anar canviant, també, el vell clixé segons el qual una associació pertany a la iniciativa privada, no professionalitzada, que sols duu a terme projectes de poca envergadura.

Les associacions han de constituir-se com uns interlocutors socials capaços d'emprendre grans projectes i de vincular importants sectors de la població, i han de ser considerades com unes iniciatives socials que poden arribar a harmonitzar treball voluntari i treball professional en benefici de les necessitats de la població.

Aquest treball explícit d'enfortiment del teixit associatiu és present en la formació de l'**Escola del Baix** mitjançant els mòduls i les sessions de gestió associativa i la investigació entorn dels reptes actuals de l'associacionisme —lleï d'associacions, lleï de voluntariat, fiscalitat...

Fomentar l'associacionisme i el voluntariat comporta, necessàriament, establir lligams altres associacions, fundacions i institucions vinculades al món associatiu. Actualment, l'**Escola del Baix** es relaciona amb entitats socials d'àmbit comarcal —Fundació Utopia, Centre d'Estudis Comarcals del Baix Llobregat, Suport Associatiu, Associació Catalana de Cases de Colònies...—; d'àmbit català —Associació d'Educació Permanent d'Adults, Funda-

ció Serveis de Cultura Popular, Tra-
ma...—; d'àmbit estatal —Plataforma
de escuelas de animación de iniciativa
social, Edex kolektiboa...—; i d'àmbit
europeu —Les Francas, Arci-Ragazza,
Fondation Travail Université, Euro-
Citizen-Action-Service...

Identitat ocupacional

L'Escola del Baix considera la creació
d'ocupació com un element absoluta-
ment lligat a la formació.

D'una banda, cal considerar el treball
voluntari com a ocupació social de gran
valor humà i econòmic, on rau la vita-
litat de moltes associacions i iniciatives
socials.

Però, d'altra banda, les associacions
que avui volen créixer i desenvolupar
projectes cada cop més complexos
necessiten una sòlida base de treball
professional.

La creació de llocs de treball en el
sector de l'educació en el lleure és,
doncs, irreversible i irrenunciable. Es
tracta d'un sector nou, d'un perfil
professional encara incipient i serà
necessari un gran esforç creatiu, eco-

nòmic, polític i social per dissenyar-lo
i consolidar-lo.

L'Escola del Baix treballa des del seu
començament en aquesta direcció,
recolzant-se en l'alt nivell de profes-
sionalització que es dona en les entitats
de MOVIBAIX.

La formació ocupacional es concreta en
l'organització de cursos lligats a projec-
tes de treball professional —centres
d'esplai de funcionament diari, menja-
dors escolars, casals d'estiu...—, la pre-
sència de mòduls i sessions de contin-
guts específics per a l'auto-ocupació i
l'economia social: comptabilitat, treso-
reria, gestió laboral, informàtic de ges-
tió, i la via de l'assessorament com a
esquema de formació adaptable a la
consolidació professional de les as-
sociacions de lleure.

Aquest vessant ocupacional porta l'**Esco-
la del Baix** a establir una relació de
col·laboració amb les institucions que
promocionen, directament o indirecta-
ment, la creació de llocs de treball: ajun-
taments, INEM, Direcció General
d'Ocupació del Departament de Treball,
Consell Comarcal del Baix Llobregat,
Institut Català de Noves Professions...

L'educador en el lleure

una forta demanda social d'activitats educatives en el temps lliure d'infants i joves.

En el cas de Catalunya, i molt especialment del Baix Llobregat, l'existència consolidada d'associacions amb aquesta finalitat en barris i pobles ha fet realitat un fenomen sòcio-econòmic i cultural sense precedents en la resta de l'Estat: el mateix teixit associatiu, amb una forta base de voluntariat, ha generat una evolució vers la progressiva professionalització, i s'ha erigit en principal impulsor de les iniciatives ocupacionals dins del marc de l'economia social.

La formació reglada a Catalunya

El present

A Catalunya, la formació reglada actual té el seus orígens en el procés de posada en comú de les formacions existents per part dels diversos moviments de lleure a començaments dels anys 80. Aquest procés d'unificació de criteris, impulsat per la Direcció General de la Joventut de la Generalitat de Catalunya culminà, l'any 81, en l'establiment de dos nivells de formació reglada: el curs de monitors i el curs de directors.

Aquest dos nivells han reflectit sempre les necessitats de formació d'un voluntariat polifacètic, de marcat tarannà pedagògic, molt enfocat cap a l'acció educativa en colònies i campaments.

Origen i situació actual

L'educador en el temps lliure o bé l'animador sòcio-cultural especialitzat en el sector infantil i juvenil és una nova professió que, a Catalunya, té les seves arrels en el voluntariat i l'associacionisme juvenil.

L'augment del temps lliure, de les expectatives de qualitat de vida, les reformes de l'ensenyament i altres motius econòmics i assistencials han provocat

Posteriorment, amb una mica de retard respecte als processos de professionalització de les entitats del lleure, se simplificà el curs de directors —de dos anys passà a un— i es creà, l'any 1988, el curs de pedagogia del lleure i l'animació sòcio-cultural, que vol cobrir les necessitats formatives dels educadors professionals de lleure infantil i juvenil i dels incipients animadors sòcio-culturals.

El pla formatiu català resta de la següent manera:

- **Curs de monitors de temps lliure infantil i juvenil.** Curs de 275 hores, que prepara per dur a terme activitats educatives en el lleure infantil i juvenil sota la supervisió d'un director.

La titulació és exigida per realitzar colònies, campaments i activitats d'estiu en general. També és exigida en els convenis de les entitats de lleure amb els ajuntaments.

Els títols són atorgats per la Direcció General de Joventut de la Generalitat de Catalunya.

- **Curs de directors de temps lliure infantil i juvenil.** Curs de 370 hores, que prepara per planificar i dirigir les activitats educatives en el lleure infantil i juvenil coordinant un equip de monitors.

La titulació és exigida per dirigir colònies, campaments i activitats d'estiu en general. També és exigida —en cara que no de forma generalit-

zada— en els convenis de les entitats de lleure amb els ajuntaments.

Els títols són atorgats per la Direcció General de la Joventut de la Generalitat de Catalunya.

- **Curs de pedagogia del lleure i l'animació sòcio-cultural.** Curs de 1.000 hores, adreçat als dirigents d'equipaments, promotors de programes, directors d'entitats de lleure de funcionament diari, tècnics de joventut de les administracions públiques, etc. Els títols són atorgats per l'Institut de Noves Professions del Departament d'Ensenyament de la Generalitat de Catalunya.

El futur

El futur de la formació dels educadors en el lleure apareix marcat per dues situacions:

D'entrada, l'estructura reglada actual conté alguns buits importants. Si la comparen amb el model formatiu francès, aquests buits són més evidents: si bé es poden considerar suficients els nivells de monitors i directors per a les necessitats del voluntariat, el curs de pedagogia del lleure i l'animació sòcio-cultural, força orientat a la gestió i direcció, no satisfà la formació del monitor professional que treballa en la didàctica quotidiana sense la dimensió de gestió o de responsabilitat global.

A França, l'estructura de formació reglada contempla dos nivells per al

voluntariat i dos per als professionals, o de gestió global. D'aquesta manera segons el perfil sigui d'acció directa el quadre queda complet.

ESQUEMA DE LA FORMACIÓ REGLADA A FRANÇA

	FUNCIÓ EDUCATIVA DIRECTA	FUNCIÓ GESTIÓ GLOBAL
Formació per als voluntaris	BAFA (equivalent al nostre curs de monitors)	BAFD (equivalent al nostre curs de directors)
Formació per als professionals	BEATEP (sense equivalència a Catalunya)	DEFA (aproximadament equivalent al nostre curs de pedagogia del lleure i l'animació socio-cultural).

D'altra banda, hi ha un altre factor que condicionarà el futur de la formació dels educadors en el lleure: l'aparició de noves carreres universitàries i de formació professional.

La Reforma Educativa aborda, per primer cop a la nostra història, la formació dels educadors en el lleure.

Estem a punt de donar un salt qualitatiu i quantitatiu a tots nivells. L'homologació de la nostra formació en el sistema reglat és un signe de progrés. Això serà bo per a la consolidació social del lleure educatiu, per a la qualificació pedagògica i professional dels alumnes i per a l'extensió d'aquesta formació a sectors de la població sensibles d'ésser incorporats al projecte.

En definitiva, l'homologació pot facilitar als educadors, com cap altra mesura, l'oportunitat de ser un col·lectiu més gran, d'estar millor preparats, de tenir un major reconeixement social, la qual cosa vol dir millors condicions per desenvolupar la professió, i, sobretot, per fer créixer els projectes educatius als barris i pobles.

Sembla que aquesta nova formació acadèmica es durà a terme per dues vies: la universitària, mitjançant la carrera d'**educador social** —diplomatura— o de **pedagog social** —licenciatura—, i la via de la formació professional, mitjançant la carrera d'**animador socio-cultural** —mòdul 3 d'ETP.

Serà absolutament imprescindible que

qualsevol de les dues vies parteixi del patrimoni formatiu que l'associacionisme català en el lleure ha anat teixint al llarg de la seva història. Els moviments d'educació en el lleure constitueixen la base on es concentren les experiències, els projectes més sòlids, el bagatge humà i professional que està fent possible la creació de llocs de treball, de desenvolupament territorial i de servei públic des de la iniciativa social.

El perfil professional de l'educador en el lleure

Per nosaltres, el perfil professional de l'educador en el lleure té quatre dimensions diferents i complementàries que justifiquen els quatre trets d'identitat de l'Escola del Baix als quals fèiem referència en el capítol anterior. En el quadre següent expressem aquesta correspondència:

PERFIL PROFESSIONAL DE L'EDUCADOR EN EL LLEURE

Dimensió educadora
Dimensió socio-cultural
Dimensió associativa
Dimensió emprenedora

TRETS D'IDENTITAT DE L'ESCOLA DEL BAIX

Identitat pedagògica
Identitat comarcal
Identitat associativa
Identitat ocupacional

L'educador en el lleure és un educador d'infants i joves en el seu temps lliure

Aquesta és la primera dimensió del perfil. L'educador en el lleure treballa pel desenvolupament integral dels infants i el jovent. L'educador en el lleure, doncs, exerceix una funció:

- **Pedagògica**, oferint a nens i joves, en el temps lliure, un marc de valors humans dins d'una opció explícita de model de societat i de persona.
- **D'animador del grup**, vetllant per la

seva construcció de la vida col·lectiva, la regulació del seu funcionament i la resolució de conflictes.

- **Tutorial** respecte a cada nen i jove, vetllant pel seu progrés personal, la seva integració en el grup i la seva inserció en el medi.
- **Didàctico-tècnic** d'organització i estructuració de les activitats i els mitjans, i dels recursos humans i materials.
- **De mediador** entre els nens i els joves i el seu entorn cultural, social i natural.
- **De representant de l'entitat educativa** davant dels pares, dels nois i de la societat.

L'educador en el lleure és un animador sòcio-cultural que dinamitza un territori

Aquesta és la segona gran dimensió del perfil de l'educador en el lleure. L'acció com a dinamitzadora del desenvolupament territorial en el barri, el poble o la ciutat. D'aquesta manera:

- Ajuda a crear **vincles d'identitat** entre les persones, els col·lectius i el seu territori.
- Realitza una funció de **dinamització cultural** i normalització lingüística de la vida quotidiana mitjançant les activitats de lleure.
- Potencia **els recursos del territori**: naturals, econòmics i socials.

L'educador en el lleure és un promotor de l'associacionisme

Aquesta tercera dimensió guarda relació amb el desenvolupament d'un model institucional genuïnament català: el centre d'esplai. Els educadors en el lleure que l'han creat o que el re-creen cada dia:

- Assumeixen també aquesta funció de **constructors d'un model associatiu** sense afany de lucre ben particular, per al qual no existeix encara el marc jurídic, fiscal ni econòmic que li proporciona solidesa, i per al qual, de forma insòlita, professionals i voluntaris treballen en equip.
- Actuen com a **reforçadors del teixit social** del territori, en relacionar-se,

coordinar-se i actuar amb els altres actors socials: associacions de veïns, associacions de pares i claudres de professors, etc.

L'educador en el lleure és un emprenedor

Finalment, la quarta dimensió del perfil de l'educador en el lleure apunta al disseny i la promoció d'una nova ocupació, d'un espai professional generat a partir de les noves necessitats socials entorn del temps lliure.

El model de professionalització del sector que ens sembla socialment més útil és el que es desenvolupa:

- En equip, en el si de les associacions, lluny de corporativismes.
- Amb independència econòmica de les administracions, però amb capacitat d'establir convenis per a projectes comuns d'interès social.

Per tal de respondre a aquest model de professionalització, cal que l'educador en el lleure sàpiga:

- **Planificar** a curt, mitjà i llarg termini, tenint la visió global de l'educació en el lleure —pedagògica, econòmica, social.
- **Gestionar els recursos humans**, materials i financers.
- **Investigar** i procurar cercar nous recursos.
- **Exercir d'interlocutor social** amb les administracions, empreses i entitats.

Tanmateix, per tal que les associacions siguin generadores de nova ocupació cal trencar els esquemes simplificadors dels vells polinomis:

Associació=**iniciativa privada**=voluntaris=projectes modestos.

Administració pública=**iniciativa pública**=professionals=projectes ambiciosos.

I substituir-los per:

Associació=**iniciativa social**=voluntaris+professionals=projectes ambiciosos.

La formació d'educadors en el lleure: principis i metodologia

La formació integral

La formació dels educadors en el lleure ha de ser una **formació integral**, és a dir, ha d'estimular directament la personalitat en els àmbits cognoscitiu, psicomotriu i afectiu. Dit altrament, allò que els franceses anomenen **saber, saber fer i saber ser**.

Els àmbits cognoscitiu i psicomotriu

Els àmbits cognoscitiu i psicomotriu La feina d'educador en el temps lliure demana un cert nivell de coneixements i de capacitats físiques i intel·lectuals que podríem agrupar esquemàticament de la següent manera:

Coneixements

- Coneixements del medi natural, social i cultural on s'inscriu l'acció educativa (geografia, sociologia, història, antropologia, filosofia, política, etc.).
- Coneixements sobre els infants i els joves (pedagogia, sociologia, didàctica).
- Coneixements sobre organització i gestió de les associacions (dret, economia, gestió, sociologia).
- Tècniques i mitjans (tecnologia, expressió i animació, esport, cultura, etc.).

En cada una d'aquestes àrees de coneixement podem establir nivells a assolir i temes a treballar en funció del grau de responsabilitat i complexitat de la tasca a realitzar. Aquesta estructuració en cinc grans grups de coneixement s'ha demostrat prou operativa i identificable en cada nivell de formació reglada.

Capacitats

Sovint s'obvien les capacitats físiques, psicomotrius i intel·lectuals que necessiten els educadors per exercir correctament la seva tasca. Sembla com si

dominés una certa creença popular segons la qual, per ser educador, no calen gaire capacitats especials. Tanmateix, la pràctica demostra sempre el contrari. Si la pedagogia és una ciència, l'educació, en canvi, és un art, i l'educador necessita una base personal de predisposicions vers unes habilitats i capacitats determinades:

- **Resistència a la fatiga física i intel·lectual.** Educar és una feina dura, que «desgasta». Jugar, xerrar, organitzar la vida col·lectiva demana una certa fortalesa, una certa «bona forma física», per poder acompanyar els infants i joves al seu ritme.
- **Autocontrol.** L'educador ha de poder dominar les seves pròpies necessitats per poder estar més atent a les necessitats dels nens i joves.
- **Capacitat d'establir una bona comunicació oral, gestual, escrita.** L'element relacional en l'educació és fonamental: l'educador ha de poder estimular aquesta faceta dels nois a partir de la seva pròpia capacitat per establir el contacte.
- **Sentit comú, «seny».** El sentit comú és la base de la pedagogia. Sense sentit comú —aquesta barreja de prudència, lògica i clarividència— pot existir art, creació, bellesa... però no educació.
- **Imaginació, creativitat, flexibilitat intel·lectual, capacitat de transferència en l'aprenentatge.** La feina educativa en el temps lliure és prou ampla i il·limitada per exigir una mentalitat oberta, avesada al canvi, en renovació permanent.

- **Capacitat organitzativa, operativitat.** L'educador és un adult que intervé, que es mou, en el terreny dels fets, de la pràctica. Necessita saber concretar les bones idees, les intuïcions, per fer que els projectes dels nens i joves esdevinguin realitat.
- **Capacitat d'observació, visió de conjunt, de la globalitat, del col·lectiu.** L'educador ha de poder «separar-se» mentalment de la tasca concreta que l'absorbeix per observar i avaluar el conjunt de les situacions, el grup de nens, els fenòmens que es produeixen.

L'àmbit afectiu

La formació de l'afectivitat pateix un buit metodològic notable, tant si es tracta de l'educació dels infants, com dels adults, com, en aquest cas, de l'educació dels adults *educadors*.

Aquest és un dels reptes pedagògics més importants, ja que podem afirmar que el principal *instrument de treball* de l'educador és ell mateix, és a dir, la seva personalitat.

Dins de la formació de l'afectivitat de l'educador hem de prioritzar el que serien qualitats bàsiques de la personalitat madura i que sovint es presenten en parelles d'actituds que semblen antagòniques, però que en realitat són complementàries:

- **L'objectivitat i la capacitat d'estimar.** La combinació entre la neces-

sària passió pels infants i els seus projectes i el cap fred per preveure els riscos, els excessos, per establir la mesura.

- **La tolerància i l'exigència/responsabilitat.** L'hamornització entre l'acceptació de les persones i les situacions tal com són i el necessari esperit de superació dels errors i els problemes, així com la fidelitat als compromisos.
- **La seguretat en si mateix i la capacitat autocrítica.** L'equilibri entre estar en pau amb si mateix i expressar una seguretat tranquil·la, i alhora ser capaç de jutjar-se i d'acceptar els judicis dels altres.
- **La sinceritat i la sensibilitat.** L'educador ha de ser prou clar i transparent per inspirar confiança als pares i als infants, i alhora prou sensible per tractar amb discreció i respecte els assumptes personals, familiars, diferencials.
- **La coherència ètica i la interiorit-**

zació dels valors humans: solidaritat, justícia, igualtat, etc. L'educador és per als nens i joves un model d'adult. Aquesta responsabilitat demana tenir clars els valors humans i palesar-los a través d'un comportament personal coherent. L'educador ha de ser una persona inserida en el seu medi social, cultural, polític, que viu l'actualitat i pot actuar, per la seva maduresa emocional i coherència ètica, com un mediador entre el jovent i la societat.

Com s'aprèn a ser educador

L'aprenentatge de l'ofici d'educador no difereix, substancialment, del de qualsevol altre ofici. Nosaltres representàriem aquest aprenentatge com un gran pastís quadrat de quatre troços, segons combinem les coordenades teoria/pràctica i *autoformació/heteroformació*.

	TEORIA	PRÀCTICA
AUTOFORMACIÓ	l'estudi i la lectura (autodidactisme)	l'experiència personal
HETEROFORMACIÓ	la formació sistemàtica	el mestratge

L'experiència personal

L'experiència té un valor fonamental i prioritari. I en la formació d'una profes-

sió embrionària com la de l'educador en el lleure, encara juga un paper més referencial. Fins i tot en els cursos de formació reglada es constata una altís-

sima consideració de l'experiència per sobre d'altres factors. Aquesta valoració actua profilàcticament com un antídota contra l'excés de teorització; però, per tal que l'experiència personal aportí el màxim de potencial formatiu, cal garantir una sèrie d'elements:

- **Continuïtat i intensitat.** L'ofici discontinu, esporàdic, entrebanca el procés d'aprenentatge i no facilita la integració de l'educador en el treball d'equip, ni la visió de conjunt.
- **Responsabilització progressiva.** L'experiència ha de permetre una evolució en les responsabilitats, evitant l'estancament i la rutina, sempre seguint les regles elementals de l'aprenentatge: del més senzill al més complex, del més fàcil al més difícil, del més curt al més llarg, del més concret al més abstracte.
- **Èxit.** Les experiències exitoses són més engrescadores que no les fracassades. L'èxit requereix una sàvia combinació d'ambició i realisme, sota una màxima senzilla que demana esforç: la feina ben feta. L'èxit no sol arribar sense esforç.
- **Reflexió, valoració i contrast.** L'experiència no reflexionada ni ponderada podria abocar a l'activisme i la desorientació. L'intercanvi d'experiències diferents té un gran valor didàctic, tant a nivell de coneixements com d'actituds i capacitats.
- **Equilibri entre el treball individual i en equip.** Si bé el treball en equip és el característic dels educadors en el lleure, una experiència personal

exclusivament basada en treballar en equip minva la capacitat de superació personal indispensable que ha d'assumir l'educador.

El mestratge

És un fet de tots conegut que s'aprèn molt per imitació. Dit d'una altra manera: per arribar a ser original, a tenir estil propi, s'ha de començar essent «un bon imitador». Els «mestres naturals» dels educadors són els educadors més formats i experimentats, al costat dels quals s'aprèn quasi per osmosi.

Dins l'equip d'educadors, cal potenciar aquests mestratges sota determinades condicions:

- **L'assumpció del paper de model** per part dels educadors veterans implica una consciència de la responsabilitat, i posar-se al servei dels altres educadors des d'una certa funció tutorial.
- **L'explicitació clara de les diverses responsabilitats** derivades dels diferents nivells d'experiència o de competència. Això sovint vol dir distribuir les funcions dins l'equip de forma coherent amb el bagatge de cadascú.
- **La utilització funcional del mestratge** com un estri formatiu de primer ordre, però no com un generador de dependències i inhibicions.

L'autodidactisme

Un tercer bocí del pastís de l'aprenen-

tatge correspon a tots els esforços individuals i autònoms per enriquir, completar i aprofundir els coneixements, les actituds i les aptituds.

L'actitud de formació permanent ha de ser una finestra oberta a:

- **La interpretació de la realitat.** L'educador ha de viure intensament l'actualitat, la cultura i la societat, estar informat, llegir el diari, formar-se opinions i criteris propis.
- **El cultiu de les aptituds i aficions.** L'educador ha de conèixer els propis recursos personals, cultivar-los i treure'n rendiment.
- **L'aprofundiment de la cultura pedagògica.** L'educador ha de conèixer els pedagogs clàssics i contemporanis, s'ha de poder construir un bagatge teòric propi, que li permeti escriure, fonamentar la pròpia experiència i les pròpies reflexions: en definitiva, realitzar la necessària transferència teoria-pràctica.

La formació sistemàtica

El quart apartat fa referència a totes les activitats formatives estructurades específicament sota aquesta finalitat, és a dir, cursos, seminaris, jornades i altres activitats de formació que es desenvolupen a l'Escola o a d'altres institucions de formació d'educadors.

L'òptim aprofitament d'aquest quart element per a la formació depèn, precisament, de la relació que mantingui amb

els altres elements. Per nosaltres, això vol dir:

- **La transferència dels aprenentatges.** La formació sistemàtica ha de ser recurrent, absolutament lligada a l'exercici de la professió i ha de mantenir el difícil equilibri entre ser una formació que parteix de la realitat i que alhora la transcendeix, «l'estira» i la transforma.
- **L'heterogeneïtat del col·lectiu.** La formació sistemàtica ha de donar-se en el si del col·lectiu heterogeni que aporti diferents perspectives, diferents experiències. Com més ric és un curs de formació en relació a la procedència dels alumnes, més ric serà el treball sistemàtic que es realitzarà. En aquest sentit, preferim cursos nombrosos i dotar-los d'una metodologia que permeti la individualització i el treball en equip, que no cursos d'escàs nombre de participants, en els quals és més difícil trobar la riquesa d'aportacions personals.
- **La recerca de criteris personals.** La formació sistemàtica ha de potenciar la construcció, per part de l'educador, del seu propi pensament pedagògic, a partir de l'aportació ordenada i evolutiva de coneixements, habilitats i actituds personals.

Eixos metodològics en la formació dels educadors

Per fer créixer els projectes del territori, per donar cohesió als equips i a les en-

titats que els impulsen, cal que la formació dels educadors en el lleure estigui absolutament lligada a l'acció educativa.

La formació dels animadors és una eina de desenvolupament de les col·lectivitats, les entitats, els projectes socials... Per això és més un afer col·lectiu que no individual, i més un fenomen social que no corporatiu.

Sovint, però, es tendeix a separar la formació dels educadors de la formació dels infants i dels joves. I tanmateix, la pràctica quotidiana ens revela que ambdues estan sotmeses a les mateixes lleis, al mateixos principis, malgrat que els continguts puguin ésser diferents.

La manera «natural» de formar-se els educadors no és substancialment diferent de la manera natural de formar-se els infants i els joves. Per això, els principis metodològics que orienten la nostra acció educativa en el lleure són vàlids també quan parlem de formació d'educadors.

La formació en la col·lectivitat

Formació en els equips educadors, les entitats d'esplai i les associacions vinculades als barris. L'educador treballa en equip i al servei de les col·lectivitats.

Sota aquesta directriu, l'**Escola del Baix** ha de prendre com a interlocutors en la formació aquests nuclis socials, adaptant horaris, continguts i metodolo-

gies a les característiques de cada col·lectiu i fer intervenir en l'avaluació tots els implicats (alumne, entitat, escola).

La formació en l'acció

Formació inserida en els projectes concrets que es desenvolupen en un territori, que impliquen responsabilitats, participació, iniciativa, especialització, innovació, aprofundiment, recerca i metodologia de treball.

Sota aquesta directriu, l'**Escola del Baix** ha de vincular els programes de formació als projectes concrets de les entitats i associacions, impulsar nous projectes en un *feed-back* constant i exercir una funció d'assessorament permanent.

La formació arrelada al medi

Formació per a un compromís i una identificació amb la comarca, la població o el barri, que comporta coneixements específics sobre el territori, i potenciació dels seus recursos, i de la seva integració i intervenció concretes.

Aquest eix metodològic demana a l'**Escola del Baix** de fonamentar tota la formació en el coneixement del medi on es desenvolupa, d'explorar els recursos docents de la comarca i de recollir i divulgar la informació sobre la realitat comarcal: medi natural, social, econòmic, cultural...

La formació personalitzada

Formació per al disseny de les pròpies necessitats, per a l'autoavaluació i l'autonomia. Formació flexible amb seguiment personalitzat.

Sota aquesta orientació, l'Escola ha de promoure la implicació de l'alumne en

l'avaluació tant inicial com permanent i final de les activitats de formació; organitzar l'equip de professors i coordinadors per poder exercir una tasca tutorial amb cada alumne i establir una relació permanent amb els responsables de les entitats i associacions, per tal d'arribar a realitzar un seguiment individual més fi.

Què fa l'Escola del Baix?

bit de funcionament intern, que garanteix els altres dos.

Les activitats de formació

Són tots els cursos, jornades, trobades, seminaris, etc, que es realitzen al llarg de l'any. Bàsicament, hi ha 5 nivells diferents:

- Nivell Iniciació.
- Nivell Monitors.
- Nivell Directors.
- Nivell Pedagogia del Lleure.
- Nivell Formació Permanent.

Els serveis a la formació

Són els serveis que donen suport pedagògic a les activitats de formació amb la finalitat d'aprofundir, aplicar, sistematitzar, individualitzar, etc. Constitueixen, ara com ara, el nucli principal d'investigació de l'Escola del Baix:

- Servei d'Assessorament Pedagògic.
- Servei de Biblioteca i Videoteca.
- Servei de Documentació i Publicacions.

El suport organitzatiu

És constituït per totes les àrees de treball que l'Escola necessita per dur a terme la seva actuació:

- Relacions externes.
- Imatge i comunicació.
- Secretaria.
- Administració.

Àmbits de treball

Tal com queda expressat en el quadre adjunt, l'Escola del Baix s'organitza en tres grans blocs o àmbits de treball:

- Les activitats de formació.
- Els serveis a la formació.
- El suport organitzatiu.

Els dos primers representen la faceta externa de l'Escola i el darrer és un àm-

Estructura de la formació

Nivell Iniciació

A qui s'adreça

S'adreça principalment als joves entre 16 i 18 anys, que han estat al món del lleure durant la seva infantesa i que volen començar a treballar d'**ajudants de monitor**; o bé, a joves que, sense estar vinculats a entitats d'esplai, tenen ganes d'aportar quelcom al seu barri o a l'esplai.

Perfil ocupacional

Sota la tutoria i la supervisió d'un monitor responsable:

- Ajudar el monitor o l'equip de monitors en tasques organitzatives i infraestructurals senzilles.
- Ajudar el monitor o l'equip de monitors en tasques educatives concretes amb els nens (tallers d'expressió, activitats esportives, jocs i ludoteca, excursions, etc.).

L'activitat central és el **Curs d'iniciació a l'esplai**, que dona opció al Diploma d'Ajudant de Monitor de l'Escola del Baix.

Nivell Monitors

A qui s'adreça

A persones majors de 18 anys que han fet l'opció de treballar de **monitor de**

lleure infantil i juvenil, de forma voluntària o professional, en una entitat d'esplai, casal d'estiu, menjador escolar, colònia de vacances, etc. i desitgen assolir la formació bàsica complementària a l'experiència viscuda.

Perfil ocupacional

Sota la tutoria, la coordinació i la supervisió d'un director de l'equip, el monitor haurà de poder:

- Planificar, realitzar i revisar, individualment, una activitat monogràfica de lleure durant el curs escolar, adreçada a un grup reduït de nens.
- Planificar, realitzar i revisar, en equip amb altres monitors, una activitat de lleure global i convivencial, durant el curs escolar i per a un grup mitjà de nens.
- Planificar, realitzar i revisar activitats educatives de vacances, en la colònia, el campament, el casal d'estiu.
- Col·laborar en tasques organitzatives i infraestructurals senzilles derivades de l'activitat educativa.

Sortides professionals

Dins la iniciativa social, pública o privada, el monitor titular pot treballar fent de:

- Monitor de taller d'expressió, animació, jocs, natura...
- Monitor de grups de dissabtes.
- Monitor de menjador escolar.

- Monitor de colònies, campaments, casals d'estiu.
- Monitor de colònies escolars i activitats extraescolars.
- Monitor d'espais d'animació, fires infantils, salons, etc.

L'activitat central és el **Curs de Monitors**, que dona opció al Diploma de Monitor de Clubs d'Esplai, Colònies i Campaments, atorgat per la Direcció General de la Joventut de la Generalitat de Catalunya.

Nivell Directors

A qui s'adreça

A educadors en el lleure que ja han realitzat el curs de monitors i que han fet l'opció de treballar com a responsables, coordinadors o directors de lleure infantil i juvenil en una entitat d'esplai de funcionament setmanal; o bé com a directors d'una colònia, campament, casal d'estiu o menjador escolar; o bé com a responsables de grup, secció o àrea en una entitat de lleure de funcionament diari.

Perfil ocupacional

- Elaborar, coordinar i dirigir projectes i activitats educatives: coordinació de tallers, direcció d'un torn de colònies o campaments, d'un casal d'estiu, d'un menjador escolar, dur la responsabilitat d'un grup de nens o joves, d'una secció o àrea de l'entitat de lleure.

- Representar l'entitat i el col·lectiu de monitors en el barri i davant les escoles, l'administració pública i d'altres entitats i associacions.
- Dinamitzar i formar l'equip de monitors.
- Mantenir una estreta relació amb els pares en relació a l'evolució de llurs fills.
- Planificar i seguir els aspectes organitzatius i generals derivats de l'activitat educativa: legalització, difusió i propaganda, administració i finançament, etc.

Sortides professionals

Dins de la iniciativa social, pública o privada, el director titulat pot treballar com a:

- Director d'entitat d'esplai de funcionament setmanal.
- Director d'una secció, d'un programa o àrea, dins d'una entitat de lleure de funcionament diari.
- Director de menjador escolar.
- Director de colònies, campaments, casals d'estiu, intercanvis internacionals.
- Director de colònies escolars i activitats extraescolars.
- Director d'espais d'animació en fires infantils, salons, etc.

L'activitat central és el **Curs de Directors** que dona opció al Diploma de Director de Clubs d'Esplai, Colònies i Campaments atorgat per la Direcció General de la Joventut de la Generalitat de Catalunya.

Nivell Pedagogia del lleure i Animació socio-cultural

A qui s'adreça

Als dirigents d'entitat de lleure de funcionament diari, moviments i associacions, que desenvolupen la seva feina de forma professional —o tenen projectat de fer-ho— i que ja han realitzat la formació de monitors i de directors.

Perfil professional

- És un dirigent educatiu, social i cultural que esdevé punt de referència en el barri, el poble o la ciutat on treballa. El desenvolupament territorial és un signe bàsic d'identitat en la seva acció.
- És un pedagog especialitzat en el lleure amb elements d'anàlisi per interpretar i conduir el procés educatiu, dirigint la programació, la metodologia i l'avaluació dels projectes.
- Desenvolupa la tasca de direcció d'una entitat de funcionament diari, per la qual cosa ha de conèixer totes les funcions gerencials i assumir responsabilitats econòmiques, jurídiques i representatives, de relacions amb institucions públiques i privades.
- Dirigeix, anima, forma i consolida equips de treball, harmonitzant el treball de professionals i voluntaris, de monitors i director en les activitats i en els projectes.

Sortides professionals

Dins de la iniciativa social, pública o

privada, l'animador socio-cultural o pedagóg en el lleure pot treballar fent de:

- Director o gerent d'una entitat o associació o d'un servei de funcionament diari.
- Administrador, responsable pedagògic o coordinador d'activitats d'una entitat o associació o d'un servei de funcionament diari.
- Coordinador, responsable o director d'un projecte global d'actuació social, educativa o cultural en un territori.

L'activitat central és el **Curs de Pedagogia del lleure i de l'Animació socio-cultural** que dona opció al Diploma de Pedagogia del lleure i l'Animació socio-cultural atorgat per l'Institut de Noves Professions del Departament d'Ensenyament de la Generalitat de Catalunya.

Formació permanent

A l'**Escola del Baix**, per tal de completar i qualificar la formació reglada, s'organitzen també activitats de formació permanent, sobretot adequades al debat, l'aprofundiment i l'especialització que necessiten els monitors per reciclar-se i per avançar en el procés de professionalització.

Com a activitats de formació permanent, cada any s'ofereixen:

- Cursos i jornades de tècniques d'expressió i animació.
- Seminaris d'aprofundiment en la pedagogia del lleure.

- Programes d'especialització en àrees de treball.
- Viatges d'estudi.
- Trobades i jornades monogràfiques de reflexió, intercanvi i aprofundiment.

La nostra especialitat

S'han desenvolupat les possibilitats de formació permanent de forma irregular, en funció de l'experiència i la investigació a l'interior de les entitats de MOVIBAIX i de la pròpia **Escola del Baix**.

En algunes àrees —expressió dramàtica, per exemple— el treball ha estat molt migrat. En altres àrees —expressió plàstica, esport, expressió musical...— s'està en una fase d'aprofundiment i pròxima estructuració.

Finalment, hi ha altres àrees en les quals s'ha desenvolupat una feina intensa d'investigació i de creació docent:

- L'àrea de l'educació ambiental, en col·laboració amb el Departament d'Educació Ambiental de l'Associació Catalana de Cases de Colònies.
- L'àrea del joc i la ludoteca, en col·laboració amb la Ludoteca del Club Infantil Juvenil Bellvitge.
- L'àrea de la gestió associativa i la informàtica, en col·laboració amb l'associació Suport Associatiu.
- L'àrea de la dimensió internacional i els intercanvis interculturals.

Perspectiva de futur

L'**Escola del Baix** es planteja, per als propers anys, consolidar els quatre trets d'identitat que han definit fins ara la seva trajectòria, i assumir com a propis els reptes de futur del moviment d'educació en el lleure a Catalunya per a la propera dècada.

A nivell pedagògic

Acabar d'estructurar la formació reglada i permanent, per tal de potenciar l'evolució actual dels projectes educatius en el lleure. Això implica l'especialització en:

- Àrees de treball educatiu: educació ambiental, joc i ludoteca, esport, música, expressió, etc.
- Etapes evolutives: 4-8 anys, 9-12 anys, 13-18 anys.
- Temes globals i sectors diferencials: disminuïts físics, disminuïts psíquics, marginació, dimensió internacional, etc.
- L'especialització en gestió: finançament, comptabilitat i tresoreria de les associacions, informàtica aplicada a la gestió.

Acabar de dissenyar la metodologia de l'educació en el lleure de MOVIBAIX, com a aportació substancial al patrimoni pedagògic dels moviments de lleure.

Impulsar una línia d'investigació i de publicacions que ja ha començat:

Col·lecció Azimut, *Coordenada 1: Societat i Valors*, Llibre *Conèixer l'infant*.

Continuar i reforçar la línia de treball comú amb altres escoles de formació d'educadors en el lleure a Catalunya i a la resta de l'Estat.

A nivell comarcal

Continuar i reforçar la línia de treball en equip en projectes comuns amb les associacions i col·lectius de la comarca: responent a les demandes locals de formació i estructurant terrenys comuns de col·laboració i corresponsabilització.

Consolidar l'estudi i la investigació sobre la comarca, establint de forma permanent el seminari sobre el Baix Llobregat adreçat a educadors i dirigents associatius.

Estructurar, en el diseny del mètode educatiu en el lleure, un espai privilegiat d'interrelació amb el medi i de vinculació al territori.

Consolidar la línia de corresponsabilització amb l'administració pública de la comarca —Consell Comarcal, ajuntaments— mitjançant convenis i projectes d'intervenció en l'àmbit de la formació dels educadors.

A nivell associatiu

Potenciar la formació per a les associa-

cions i per al desenvolupament del teixit social.

Repensar l'estatut jurídic de l'Escola del Baix, per tal d'adaptar-se millor a les necessitats de creixement.

Continuar i reforçar la relació amb la Direcció General de Joventut, amb l'objectiu comú de la promoció del voluntariat i de l'associacionisme juvenil de lleure.

A nivell ocupacional

Desenvolupar, com a escola especialitzada, el futur Mòdul 3 d'Ensenyament Tècnic-professional.

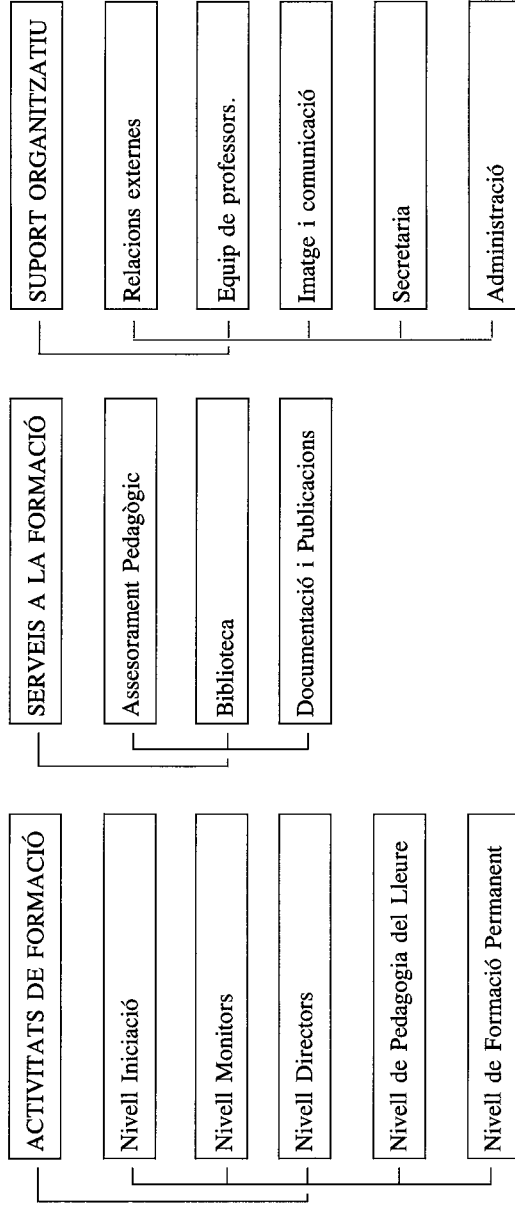
Desenvolupar en els cursos reglats les especialitzacions que s'adaptin al sector ocupacional: centre d'esplai de funcionament diari, casals, menjadors escolars.

Desenvolupar la línia de formació en alternança i els projectes mixts de formació i ocupació.

Col·laborar amb la Direcció General d'Ocupació, l'Institut de Noves Professions i l'INEM impulsant la progressiva professionalització del sector de l'educació en el lleure.

En definitiva, l'**Escola del Baix** es planteja d'impulsar aquestes línies de treball amb una estructura lleugera i flexible, basada en un treball molt pràctic, molt quotidià i vinculat al territori.

Àmbits de treball de l'Escola del Baix



TÍTOLS PUBLICATS

- 1. TRAJECTE LABOR** és una cooperativa d'educadors especialitzats que pretén la reestructuració de la personalitat dels joves, a través de la convivència i la participació social.
- 2. CENTRE DE FORMACIÓ I PREVENCIÓ DE MATARÓ** és una associació d'iniciativa social que actua en el camp de la prevenció i la reinserció social de joves inadaptats. Opta per acollir activament la demanda concreta de cada noi i noia que s'hi adrecen.
- 3. MOVI D'A, Moviment d'Aturats** del barri de La Mina, de Sant Adrià del Besòs, és una associació que té per objectiu l'ocupació juvenil. Però no es vol limitar a ser una entitat de serveis: pretén, la integració dels joves al món laboral i a la societat on viuen.
- 4. LA VOLA** és una entitat formada per mestres, bibliotecaris i altres professionals, que treballa en el camp de l'educació ambiental. Pretén que la societat, i en especial l'escola, participin activament en la solució dels problemes del medi ambient.
- 5. FUSTALL** és una associació que treballa en la formació i en la inserció social de nois amb problemes de fracàs escolar, en atur, propers al món de la delinqüència i la drogodependència. Utilitzant la fusta com a mitjà, han constituït un petit taller de fusteria: Fustall.
- 6. MOVIBAIX** és un moviment educatiu en el temps lliure infantil i juvenil del Baix Llobregat. Ofereix serveis als centres d'esplai i als ajuntaments de la comarca amb un caràcter de servei públic. Treballa per augmentar la consciència ciutadana entorn de la necessitat d'educació en el lleure, i pel reconeixement social de la tasca que realitzen els centres d'esplai.
- 7. EDUCACIÓ D'ADULTS A LA PERONA** Una experiència compromesa en la transformació de les deplorables condicions de vida de la comunitat gitana de La Perona, un barri de barraques recentment desaparegut a Barcelona. Un projecte educatiu plantejat com una alternativa de diàleg entre aquesta comunitat gitana i la societat del seu entorn.
- 8. AULA-TALLER CRUÏLLA** es un servei que s'adreça a nois i noies dels barris barcelonins de Ciutat Meridiana, Torre Baró i Vallbona, que han deixat l'escola i no treballen, que tenen greus problemes personals o familiars i que es troben en risc de degradació.
- 9. CEPA** (Centre d'Ecologia i Projectes Alternatius) Associació ecologista, científica i independent, que es proposa dotar d'una cobertura tècnica els grups de base i els moviments populars que s'oposen a projectes agressius, impulsar l'educació socioecològica; i promoure la defensa del medi ambient i de la qualitat de vida.

10. ESCOLA D'ADULTS LA VER-NEDA-SANT MARTÍ és un centre educatiu amb un projecte pedagògic i social definit: públic, pluralista i participatiu, integrat en el barri. Opta per una educació integral, activa i renovadora, i actua en la línia del que s'anomena desenvolupament comunitari.

11. CASAL DELS INFANTS DEL RAVAL és un servei que té com a objectiu proporcionar als nens i nenes del barri del Raval de Barcelona l'esbarjo, l'educació i d'altres condicions de vida de què estan mancats però als quals tenen dret.

12. EXPERIÈNCIES D'ALFABETITZACIÓ tres col·lectius d'alfabetització —d'Osona, Castelldefèls i La Mina— posen en comú les seves experiències i hi reflexionen conjuntament. Ells entenen l'alfabetització com la dinamització d'un procés que comprèn totes les facultats de la persona i mira tant l'individu com la societat.

13. CLUB INFANTIL JUVENIL BELLVITGE creada l'any 1969, és una entitat pionera en l'educació en el lleure en el nostre país que presta un servei a la societat, des del barri de Bellvitge, a l'Hospitalet de Llobregat, a través de l'educació en l'esplai i el temps lliure.

14. TALLER ELS TRES TURONS és una associació del barri del Carmel de Barcelona que treballa per la rehabilitació i reinserció laboral i comunitària de persones amb trastorns psíquics. Una alternativa real i concreta als manicomis.

15. TRINIJOVE parteix de l'intent d'un grup de joves del barri de Trinitat Vella de Barcelona d'assumir els propis handicaps de present i de futur. Una experiència de desenvolupament local a través de la promoció ocupacional, la inserció laboral, la informació i el lleure creatiu.

Subscripcions i comandes:
Fundació Serveis de Cultura Popular.
Provença, 324, 3r; 08037 Barcelona.
Tel. 258 30 04

ÍNDIX

• PRESENTACIÓ	5
• L'ESCOLA DEL BAIX	7
Definició i dimensió actual	7
Origen històric	7
Objectius	8
• EL MARC PEDAGÒGIC	11
Les opcions ideològiques	11
Les opcions pedagògiques	14
Trets d'identitat	16
• L'EDUCADOR EN EL LLEURE	19
Origen i situació actual	19
La formació reglada a Catalunya	19
El perfil professional de l'educador en el lleure	22
• LA FORMACIÓ D'EDUCADORS	25
La formació integral	25
Com s'aprèn a ser educador	27
Eixos metodològics en la formació dels educadors	29
• QUÈ FA L'ESCOLA DEL BAIX	33
Àmbits de treball	33
Estructura de la formació	34
Perspectiva de futur	37



En preparació

CP'AC •

Escola de l'Esplai •

**Casal Infantil i Juvenil
de Marianao •**

L'ESCOLA DEL BAIX és una escola de formació de monitors i un centre d'investigació i documentació sobre l'educació en el lleure infantil i juvenil, establerta a la comarca del Baix Llobregat. És un fenomen pedagògic, social i cultural lligat al moviment associatiu en el lleure, per un temps lliure educatiu i vinculat a la comunitat local, comarcal i del país ●