



Què funciona per millorar les actituds i el clima d'aprenentatge als centres?

Síntesi d'evidències i aportacions
Maig 2021



Què funciona en educació?

Evidències per a la millora educativa

FUNDACIÓ
BOFILL

ivàlua Institut Català d'Avaluació de Polítiques Públiques

De quins programes parlem?

Aquells programes destinats a prevenir o corregir problemàtiques conductuals que es donen en el context escolar en forma de conflictes, agressivitat, *bullying*, desafiaments, disruptcions, comportaments antisocials...

Inclouen una àmplia diversitat de programes: preventius, de mediació, plans de convivència, estratègies de gestió de l'aula, programes socioemocionals, intervencions focalitzades, diversificacions curriculars o escolarització compartida.



Aquest document sintetitza els resultats de l'informe Què funciona en educació? #10 de maig de 2018, que inclou 20 metanàlisis, que cobreixen 270 estudis d'avaluació de l'impacte de programes per a la millora del comportament i les actituds de l'alumnat. També s'hi inclouen les principals idees sorgides en el seminari celebrat amb professionals i l'aula oberta realitzats entre abril i maig de 2018.

Milloren les actituds i els resultats de l'alumnat?



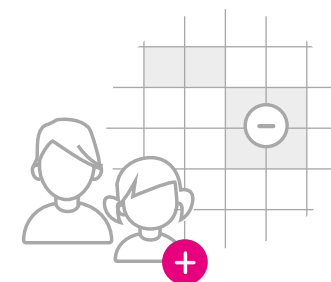
Sí, hi ha evidència sòlida i extensa que demostra que tenen un impacte significatiu en:

- ▶ La **prevenció i correcció de conductes externes antisocials**, disruptives, d'agressivitat, desafiament o de *bullying*.
- ▶ La **millora de competències socials**, de gestió emocional, habilitats socials i augment d'adhesió escolar de l'alumnat.

Pel que fa als **resultats acadèmics**, l'evidència és menys extensa, però prometedora. Apunta a un guany de 3 mesos d'aprenentatge sobre el progrés mitjà dels alumnes en un curs escolar. És un impacte inferior al que aconsegueixen altres intervencions com la tutorització individual al llarg del curs o els grups cooperatius.

Beneficien igualment a tot l'alumnat?

- Poden ser efectius tant a primària com a secundària.
- Però els **programes universals** adreçats a prevenir problemes de conducta i a treballar competències socioemocionals tenen un impacte més positiu a primària. Alguns estudis també indiquen que aquests programes funcionen particularment bé en entorns educatius **socioeconòmicament desfavorits**.



Com han de ser els programes de millora de les actituds i del clima escolar per ser efectius?

Les característiques de les intervencions efectives depenen del tipus de programa que s'implementi:

Els programes **focalitzats** en aquell alumnat amb problemes de conducta són efectius quan:

- Treballen en grups reduïts d'alumnes, evitant al mateix temps encapsulaments en aules segregades on es barregen múltiples problemàtiques.
- Parteixen d'un diagnòstic afinat i ajusten el contingut i la metodologia al problema concret.
- Compten amb espais de tutorització individual.

- Duren entre 12 i 15 setmanes, amb sessions de 2 o 3 h setmanals.
- Inclouen diferents activitats conductuals i d'habilitats socials: consens de marcs normatius, mediació, jocs de rol i experimentació, processament d'informació social i presa de perspectiva, discussió de casos, relaxament, introspecció, etc.
- Compten amb la implicació del professorat ordinari, a més d'altres possibles especialistes.
- Eviten la desvinculació de l'escolaritat ordinària.

Els programes de **prevenció universals** són efectius quan:

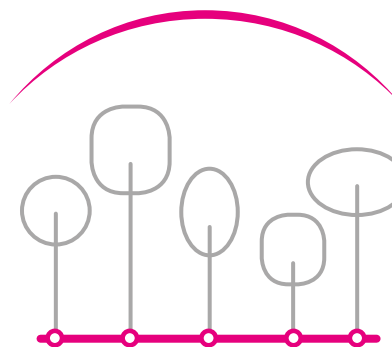
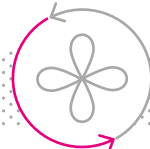
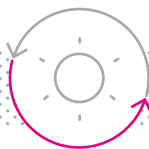
- Se centren en el desenvolupament d'habilitats socioemocionals: empatia, gestió del conflicte, control de la ràbia, interacció social, etc.

Els programes **escolars antiviolença** són efectius quan:

- Atenen les dinàmiques d'aula i el conjunt del centre.
- Involucren alumnat, professorat i famílies.
- Són estables en el temps (mín. un curs escolar).

Què no és efectiu?

Prioritzar les accions **punitives** (expulsions, partes, etc.). Tenen efectes negatius en les actituds, trenquen els vincles de confiança entre alumnat i docents i redueixen les oportunitats educatives.



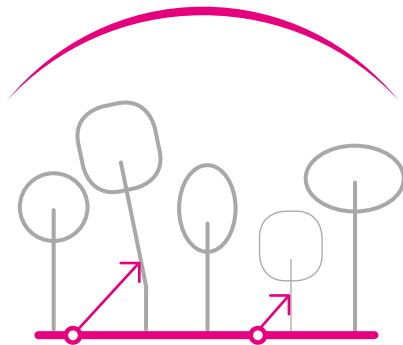
Com haurien de ser els programes per millorar les actituds i el clima escolar a Catalunya?

Tenint en compte l'experiència acumulada, és recomanable dur a terme les següents accions:



Aspectes generals

- Apostar per una **resposta educativa, no psiquiatritzant**, que ha de poder assumir-se des del centre, comptant amb la col·laboració d'actors externs.
- **Atendre les causes relacionals** del problema conductual, considerant el lloc que ocupa l'alumne dins del grup.
- **Detectar i atendre els alumnes** que experimenten malestar i que s'inhibeixen o s'aïllen.



Per part dels docents

- Assumir un **lideratge actiu** en la gestió de l'aula i a l'hora de garantir el benestar relacional de tot l'alumnat.
- Apostar per l'assoliment d'**objectius de millora relacional**, a més dels acadèmics.
- Establir **vincles de confiança i afectivitat** amb l'alumnat, especialment mitjançant el reforç de la tutoria individual.
- Introduir **metodologies de treball col·laboratives** a l'aula amb agrupacions variables i rols canviants.
- Apostar per **metodologies d'aprenentatge significatiu**, com el treball per projectes, i fer l'alumnat participi del seu procés d'aprenentatge, incloent mecanismes d'autoavaluació.
- **Enfortir la posició i autopercepció de l'alumnat**, especialment els que es troben en una situació de fragilitat relacional.
- Fer participis als alumnes del **consens d'unes normes** clares però fermes de comportament.

Com haurien de ser els programes per millorar les actituds i el clima escolar a Catalunya?



Per part de la direcció del centre educatiu

- **Formar i sensibilitzar el professorat** en actituds i capacitats per gestionar problemes de conducta en el context de l'aula, tractant d'evitar la mesura immediata de l'expulsió.
- Definir **referents de tutoratge** sòlids i estables per als alumnes.
- Reforçar el procés d'**acollida** de l'alumnat.
- Procurar la participació de l'alumnat en activitats de **lleure educatiu** i vetllar pel component educatiu de totes les activitats i serveis escolars.
- Aprofitar els **plans de convivència de centre** com una oportunitat per fer una diagnosi compartida, consensuar criteris de correcció i prevenció dels problemes conductuals.
- Integar dins del claustre **figures educadores complementàries**, com els educadors socials o els tècnics d'integració social.
- Enfortir els **espais de col·laboració** entre equips docents i entre docents i especialistes interns i externs al centre.
- Desenvolupar opcions de **servei comunitari**.
- Promoure les **pràctiques restauratives**.
- **Involucrar les famílies** en el treball de millora de conductes i actituds.





Vols saber-ne més?

Et proposem que:

- ▶ Miris el **vídeo resum** de l'acte que vam celebrar per debatre sobre el tema (24 min).
- ▶ O que recuperis l'enregistrament de l'**acte complet** (2 h 13 min).
- ▶ I, si prefereixes llegir, pots fer un cop d'ull a l'**informe complet** d'anàlisi d'evidències (29 pàg.).





Ja fa massa temps que l'educació es basa en idees preconcebudes i que els canvis que es proposen no tenen en compte allò que ja s'ha fet i que se sap que funciona (o que no funciona). La cultura de l'avaluació, malauradament, no està consolidada al nostre país.

Per aportar el coneixement procedent de l'evidència científica que existeix sobre educació i aterrar-lo al context català, va néixer el projecte **Què funciona en educació?**

Primera edició: maig de 2021
© Fundació Jaume Bofill, Ivàlua, 2021
Text: d-CAS
Edició: Fundació Bofill
Disseny i maquetació: Mercè Montané

Creiem que el coneixement s'ha de compartir. Per això fem servir una llicència **Creative Commons**, llevat que en algun material indiquem el contrari. Us animem a copiar, redistribuir, remesclar o transformar i crear els continguts propis d'aquesta publicació, per a qualsevol finalitat, inclosa la comercial. Només us demanem que reconegueu l'autoria de la creació original.



Què funciona en educació?

Evidències per a la millora educativa

FUNDACIÓ
BOFILL

ivàlua  Institut Català d'Avaluació de Polítiques Públiques