



 Presentació FUNDACIÓ JAUME BOFILL

# De l'escola bressol a les polítiques per a la petita infància

Jaume Blasco, investigador

SETEMBRE 2016

FUNDACIÓ  
Fundació  
JAUME  
Jaume  
BOFILL  
Bofill

# L'educació en la primera infància: una política igualadora i de conciliació familiar

- **Una política educativa “predistributiva”** que pretén estimular el desenvolupament primerenc dels infants i incidir sobre la seva evolució educativa posterior.
- **Una política familiar per facilitar la conciliació,** especialment de les mares.

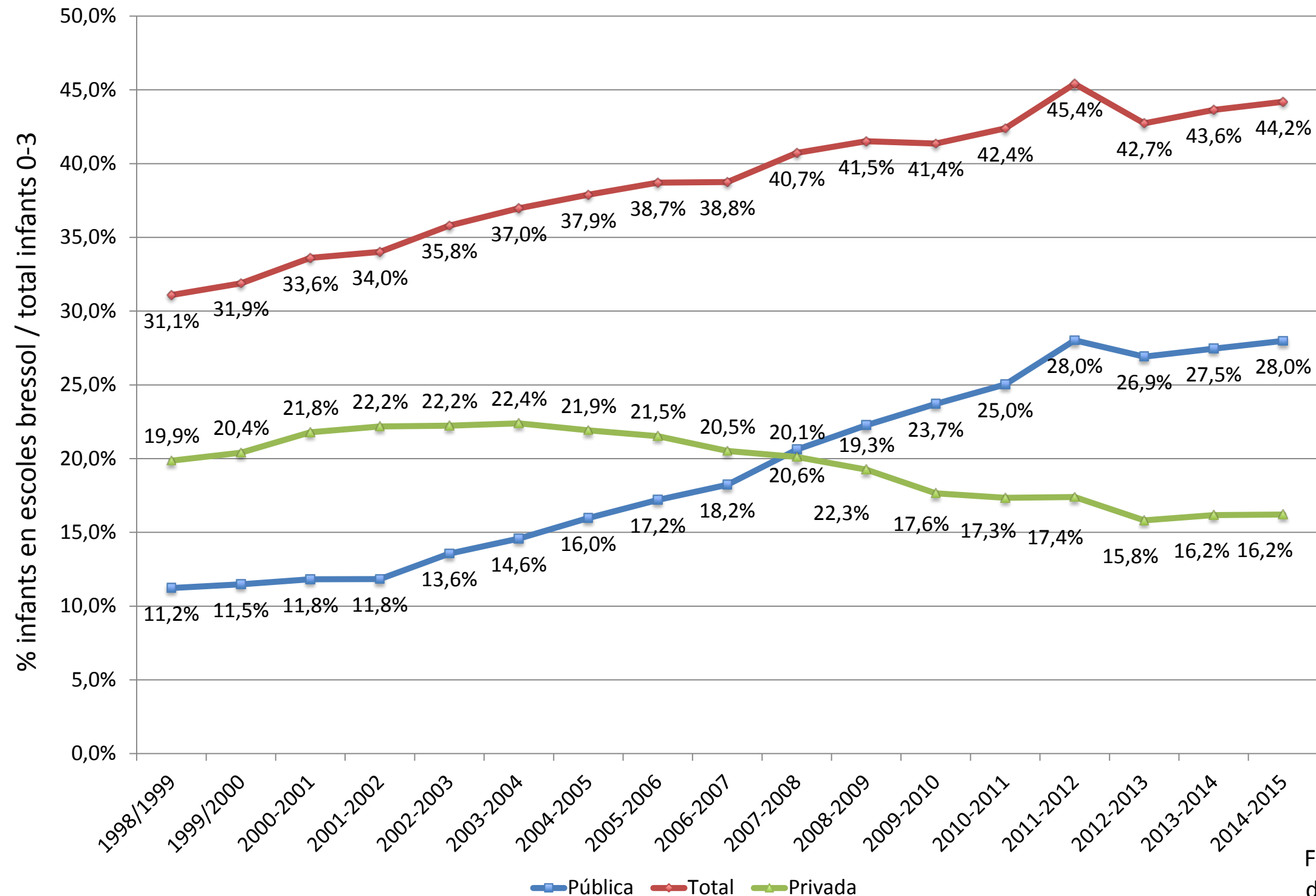
## Existeix evidència internacional que l'educació en la primera infància té un impacte positiu i rellevant sobre el desenvolupament educatiu posterior

- Els impactes abasten **diverses habilitats cognitives i no cognitives dels infants**, relacionades amb el llenguatge, la lectoescriptura, les matemàtiques, el desenvolupament socioemocional, i les actituds vers l'escola.
- **Impactes es concentren especialment en els infants d'estatus socioeconòmic baix**, d'origen immigrant, i/o amb necessitats educatives especials
- Diversos estudis troben que els impactes sobre el desenvolupament cognitiu tendeixen a **esvair-se amb el temps**

## A Catalunya, la política de primera infància és, fonamentalment, una política educativa escolar

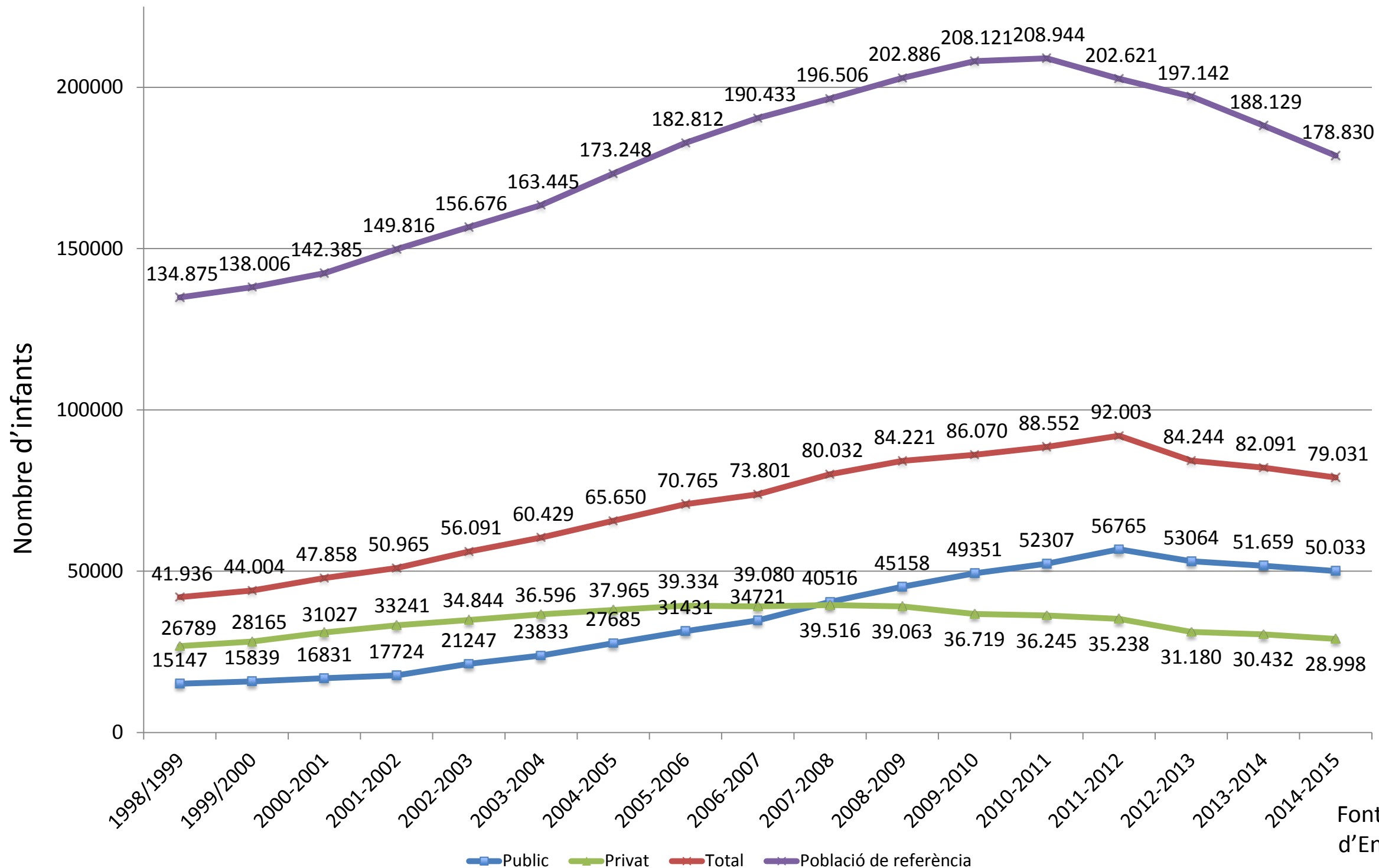
- **Permisos de parentalitat remunerats** i la regulació i promoció de pràctiques favorables a la conciliació a la feina
- **Subsidis i deduccions fiscals** a les famílies amb infants, que els facilita adquirir serveis de suport o cura
- **Provisió o subvenció de serveis d'educació i/o cura a la primera infància**

# La cobertura de l'escola bressol ha augmentat en els darrers 15 anys, passant d'un 31% al curs 1998- 99 a un 44% al curs 2014- 15



Font dades: Departament d'Ensenyament i IDESCAT

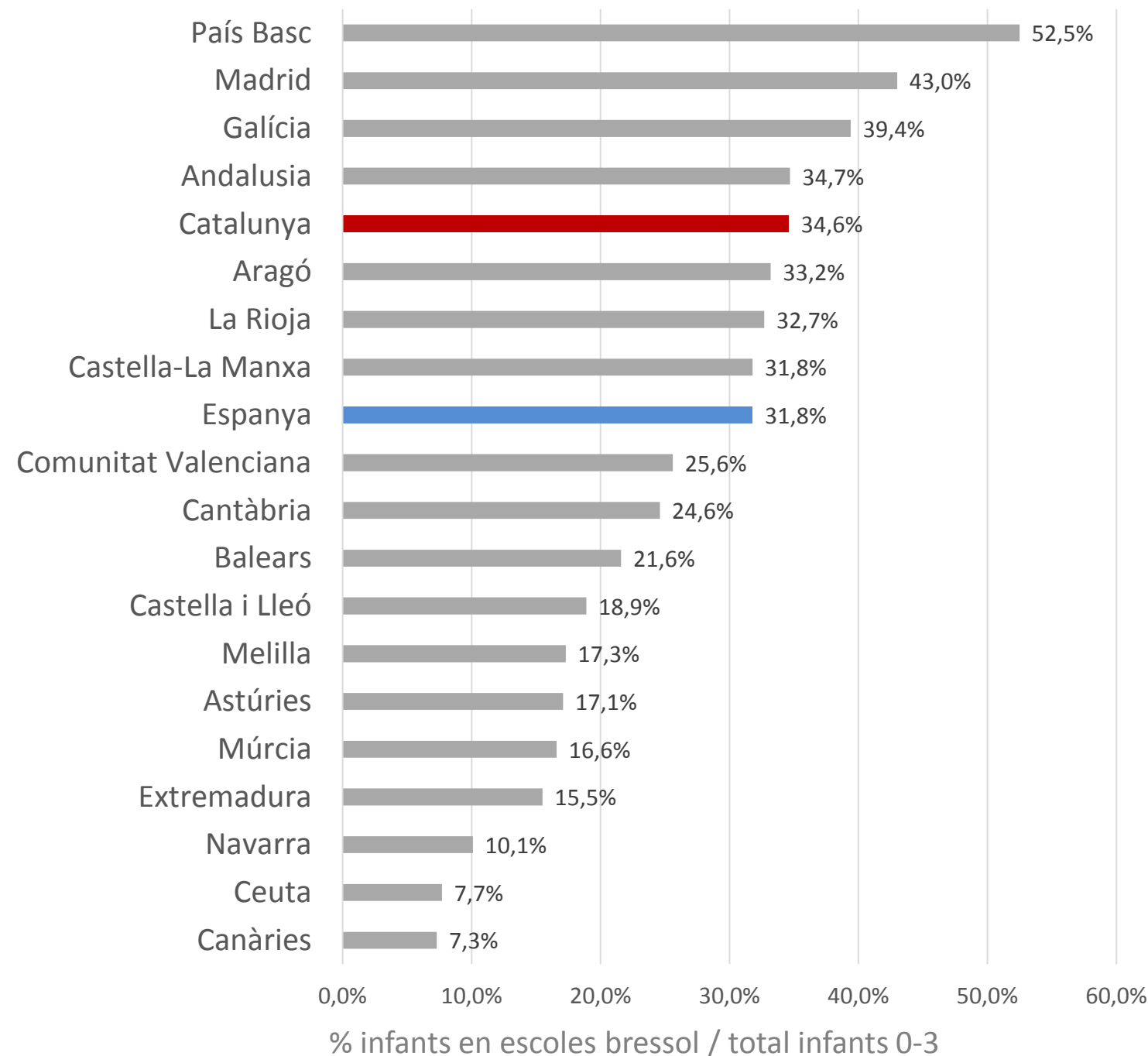
# La cobertura de l'escola bressol ha augmentat en els darrers 15 anys, passant d'un 31% al curs 1998- 99 a un 44% al curs 2014- 15



Font dades: Departament d'Ensenyament i IDESCAT

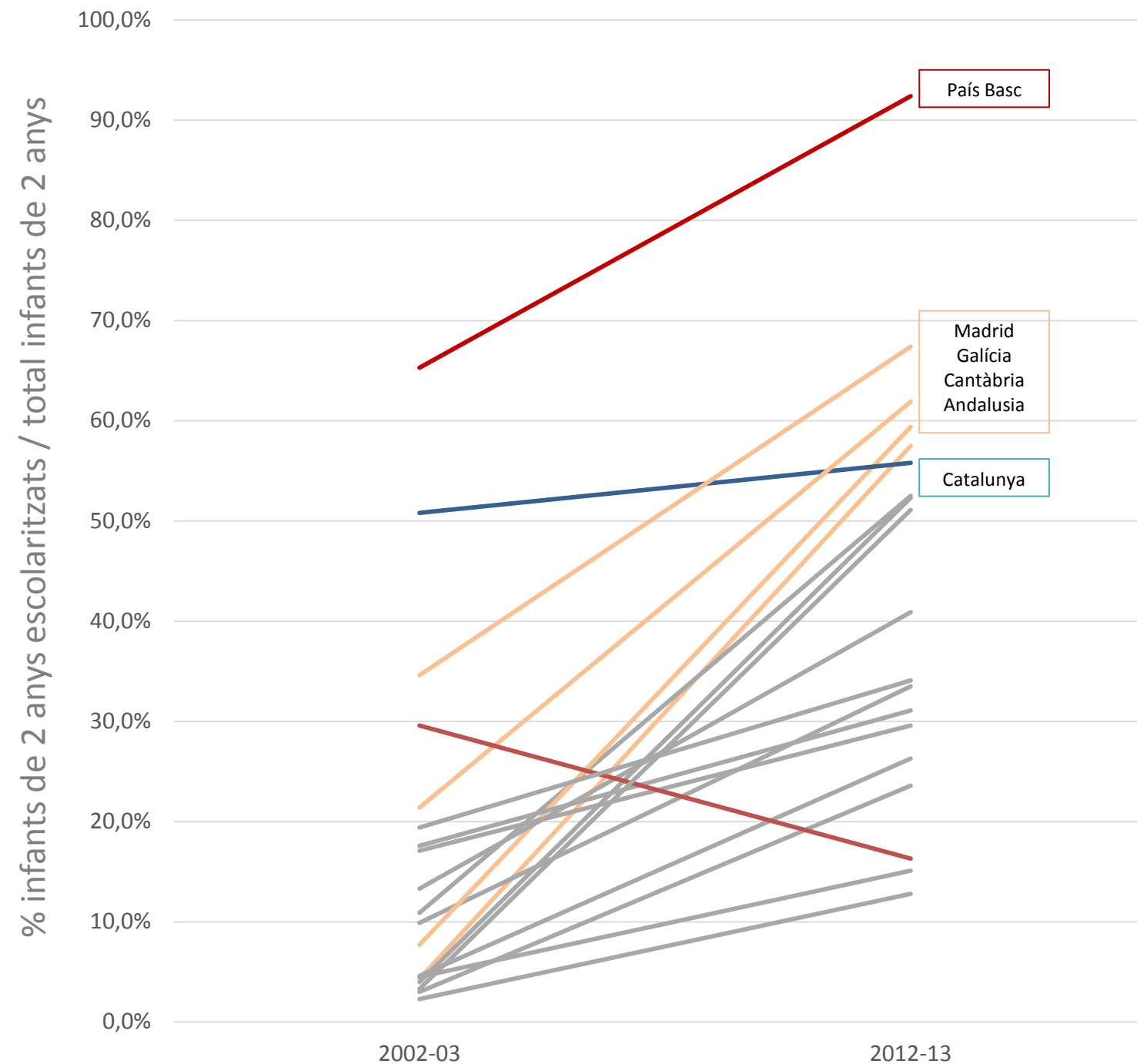
# El percentatge d'infants de 0 a 3 anys escolaritzats és relativament alt, si el comparem amb el d'altres comunitats autònomes

Catalunya se situa en el 5è lloc del rànquing de Comunitats Autònomes i tres punts per sobre de la mitjana estatal



# El percentatge d'infants de 0 a 3 anys escolaritzats és relativament alt, si el comparem amb el d'altres comunitats autònomes

## Catalunya ha perdut posicions en els darrers 10 anys

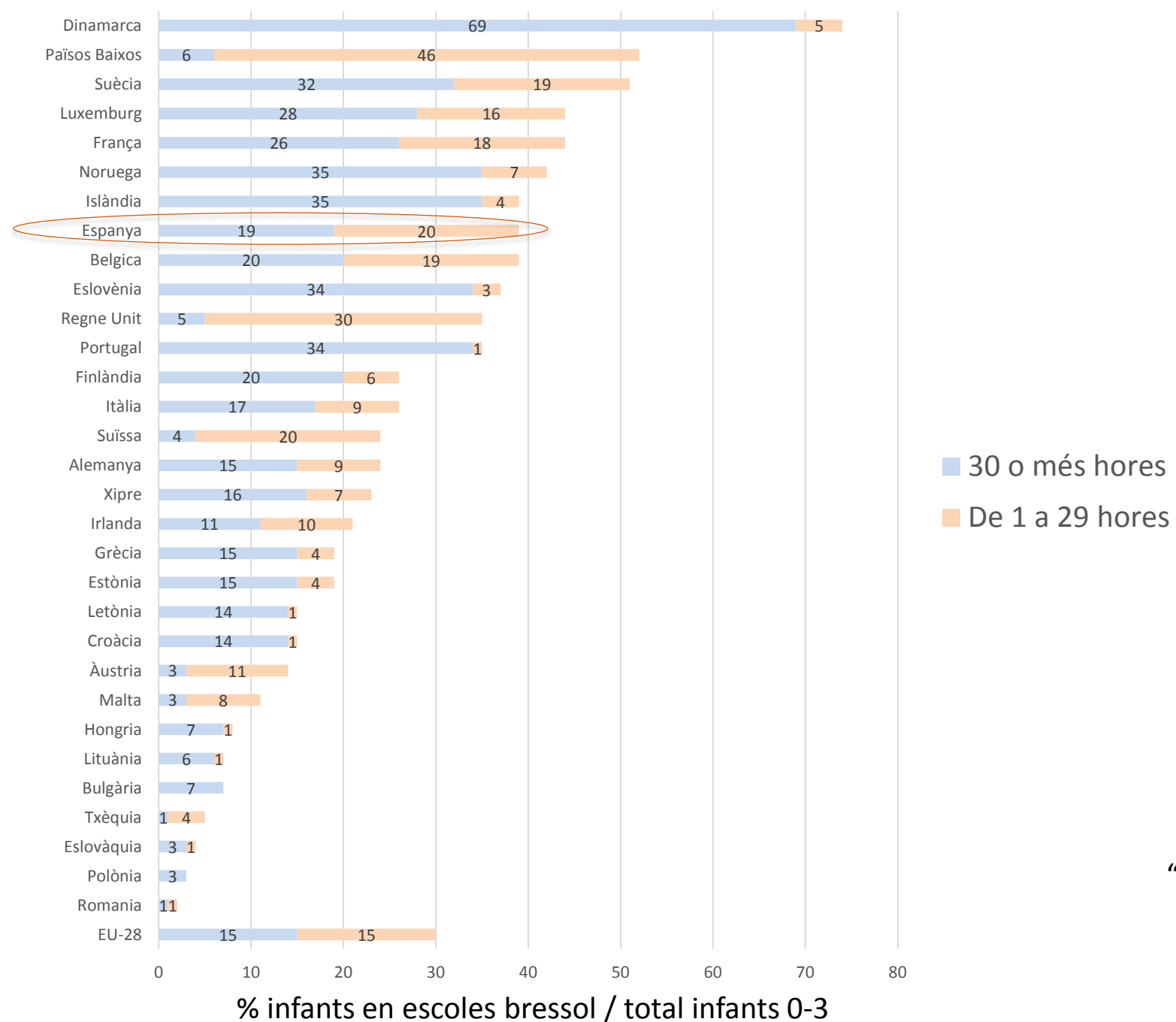


Font dades: "Las cifras de la educacion en España", edició 2015



# El percentatge d'infants de 0 a 3 anys escolaritzats és relativament alt, si el comparem amb el d'altres comunitats autònomes

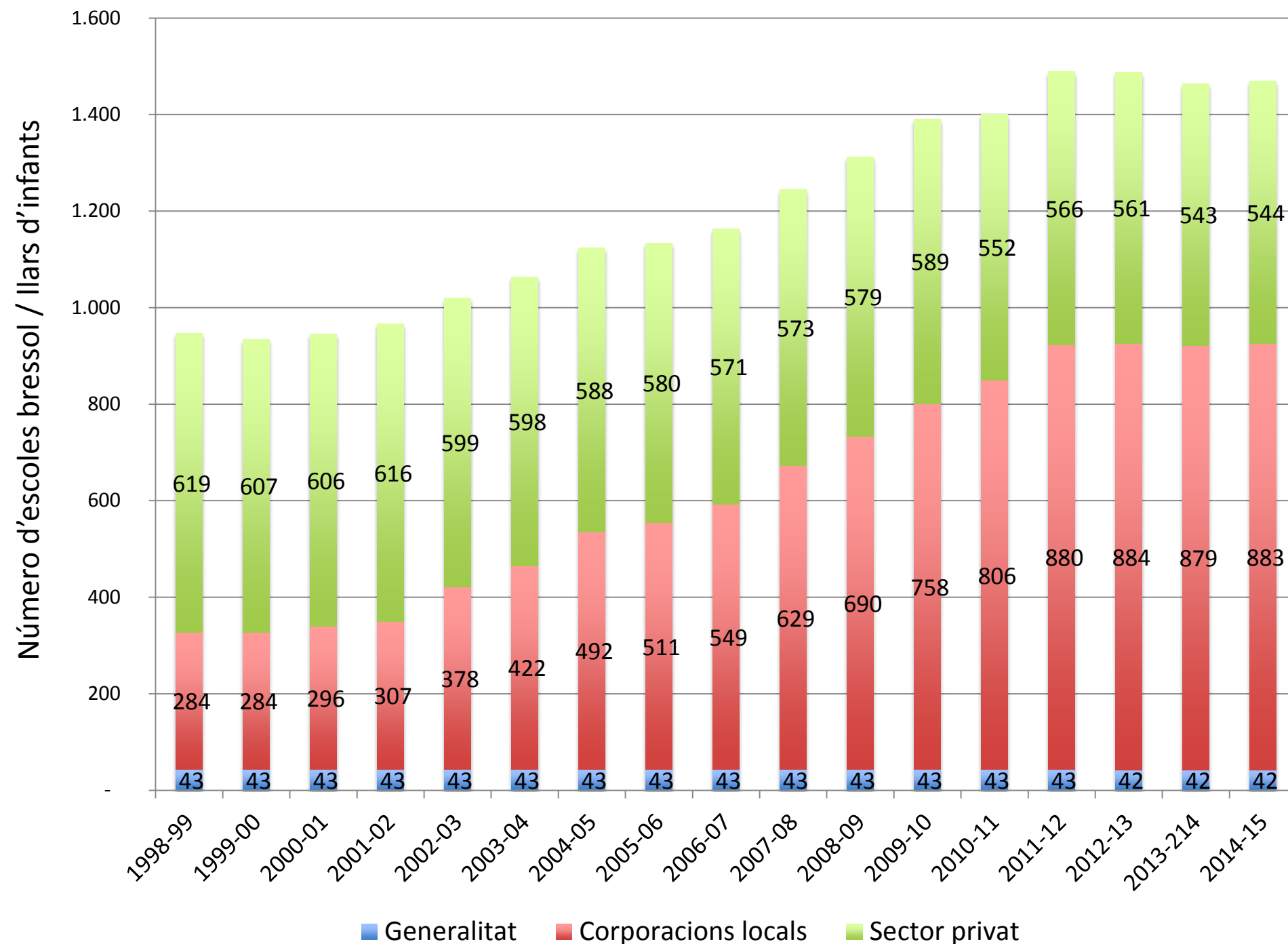
## A nivell internacional també és relativament elevat



Font dades: Informe 2014  
"Cifras clave de y atención a la  
primera infancia en Europa"  
d'Eurydice i Eurostat

# A Catalunya, l'ampliació del nombre de centres públics ha estat l'accelerador de l'escolarització 0-3

L'aplicació de la "Llei de les 30.000 places" va doblar el número d'escoles bressol municipals en poc més de 10 anys



# La cobertura de l'escola bressol varia notablement entre territoris

Municipi	Cobertura total	Cobertura pública	Cobertura privada	Població 0-2
Esplugues de Llobregat	60,9%	35,5%	25,4%	945
Sant Cugat del Vallès	59,2%	17,3%	42,0%	2.620
Sant Feliu de Llobregat	54,9%	38,5%	16,4%	1.043
...	...	...	...	...
Badalona	28,1%	9,9%	18,2%	5.498
Rubí	28,1%	17,9%	10,2%	2.073
Santa Coloma de Gramenet	20,8%	16,8%	4,0%	3.064

Font dades: Departament d'Ensenyament i IDESCAT

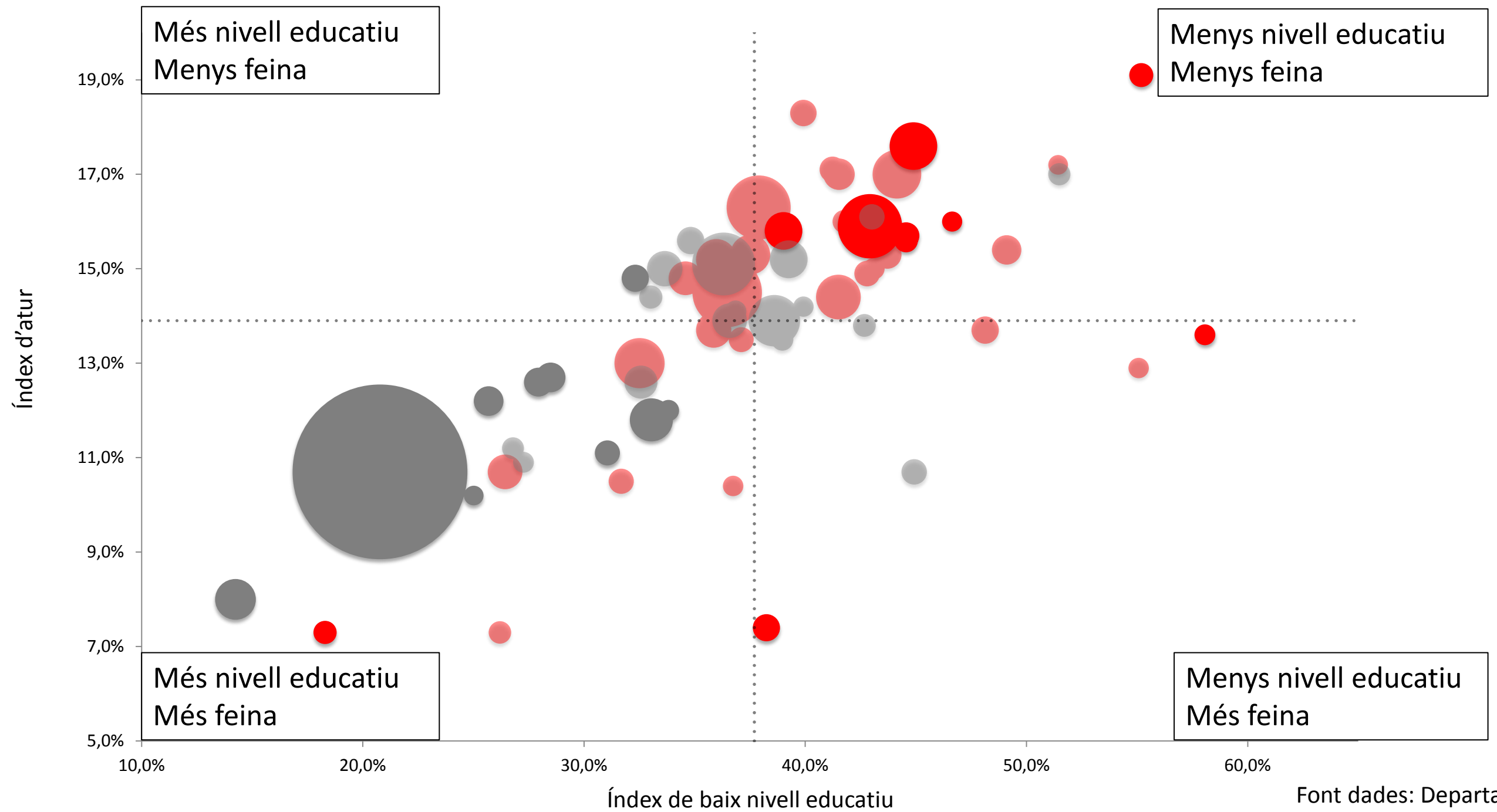
## També varia la cobertura respecte demanda

- Alguns municipis urbans mantenen **excés de demanda** (Barcelona atenia només el 56% de les sol·licituds, 2014-15)
- Altres municipis petits i mitjans **malden per mantenir el servei** davant d'una demanda en declivi (baixada de la natalitat, crisi i increment de l'atur, augment de les quotes)
- Al conjunt de Catalunya queden anualment un **10,2% de places públiques sense cobrir** i un 18% de places privades (respecte la capacitat màxima).
- En els municipis amb dèficit de places públiques, existeix una tensió entre cobertura i qualitat que s'ha materialitzat en el debat sobre les **ràtios** d'infants per professional

# La cobertura tendeix a ser menor allà on la necessitat (educativa) és més alta

**Llegenda:** Cada municipi és una esfera. La mida de l'esfera indica el nombre d'habitants del municipi. El color, la cobertura de l'escola bressol.

- Cobertura molt baixa
- Cobertura baixa
- Cobertura alta
- Cobertura molt alta



## Les retallades dels darrers anys han fet caure l'aportació de la Generalitat a la meitat en 4 anys: de quasi bé 147 milions d'euros a 2009 a poc més de 71,5 milions a 2013

- **L'aportació per infant i curs es va reduir en un 51,4%:** dels 1.800 euros vigents fins al curs 2010-2011 als 1.600 al 2011-12, i 875 del 2012-13 en endavant
- Des del curs 2012-13 aquesta aportació la realitzen les Diputacions a càrrec del Pla Únic d'Obres i Serveis
- La Generalitat ha **eliminat els ajuts per l'escolarització dels infants** en situacions econòmiques desafavorides
- Ha **reduït en dos terços la subvenció a les escoles bressol privades** per a la reducció del preu de la quota: de 8,8 a 3 milions d'euros

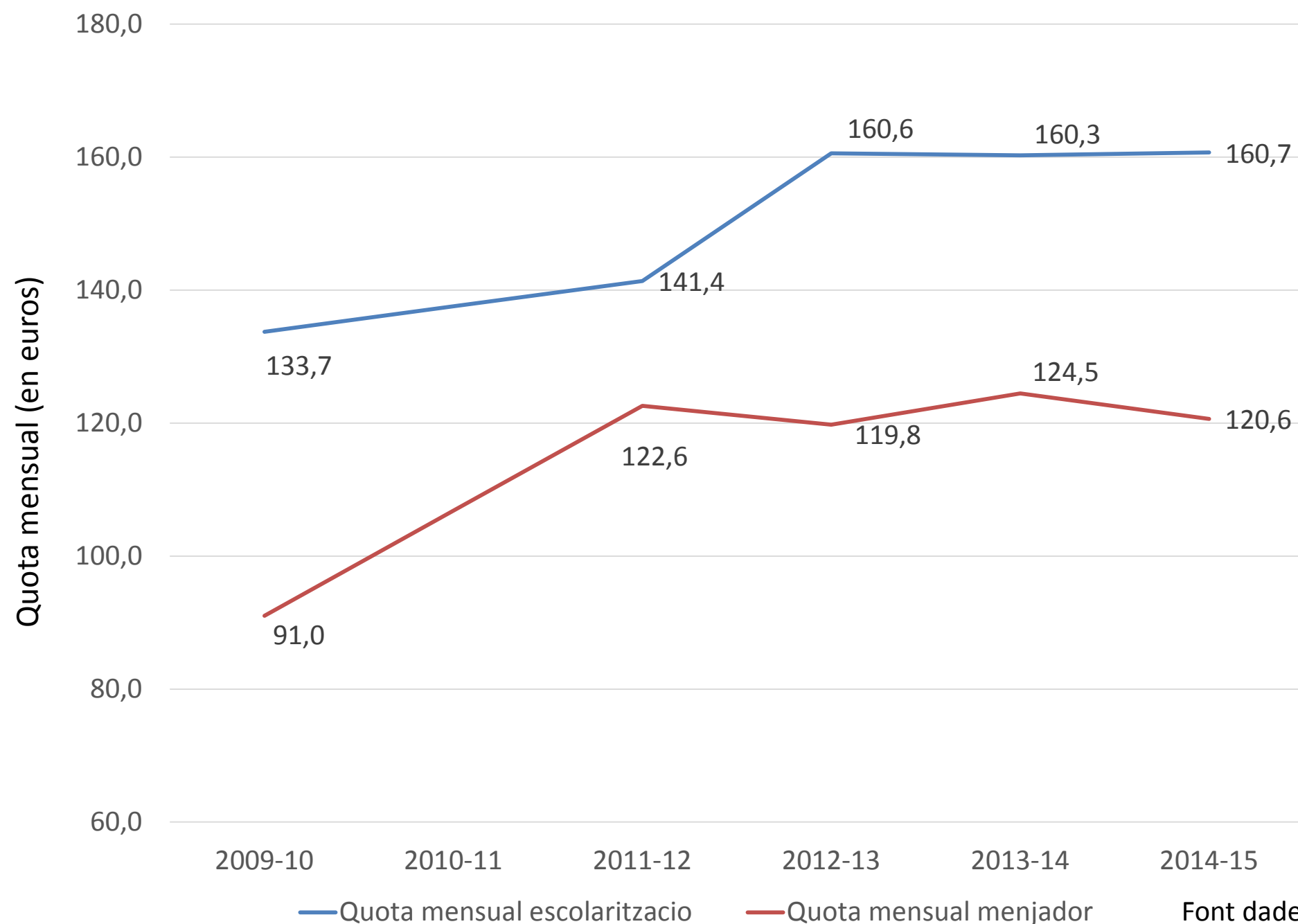
**Els ajuntaments i les diputacions provincials han assumit una part de les retallades i les famílies han vist augmentada la quota mensual en un 10% i la de menjador en un 21%**

**Els ajuntaments han reaccionat:**

- **Internalitzant** 2/3 de la reducció de l'aportació de la Generalitat
- **Traspasant** el 1/3 restant a les famílies en forma d'increment de quotes d'escolaritat i menjador i introduint quotes de matrícula i material
- **Reduint** serveis alternatius o complementaris a l'escola bressol
- S'ha passat del model de finançament per terços a un de 50-40-10
- Les **licitacions de gestió indirecta** han retallat entre el 15% i el 25%, o fins i tot del 40%. Això obliga les empreses, al seu torn, a afectar certs aspectes que conformen o determinen la qualitat del servei

\* Dades de la demarcació de Barcelona

# Els ajuntaments i les diputacions provincials han assumit una part de les retallades i les famílies han vist augmentada la quota mensual en un 10% i la de menjador en un 21%



Font dades: Informe sobre l'escola bressol municipal i els serveis a la petita infància a la demarcació de Barcelona, 2015



# El 61% dels municipis de la demarcació de Barcelona compten amb algun mecanisme de bonificació, beca o tarifació social en funció de la renda familiar

- A la demarcació de Barcelona **el 60,8% dels municipis compten amb algun mecanisme** i, en conjunt, el 25,8% dels infants rebien algun tipus de bonificació, beca o descompte (curs 2013-14)
- Molta **variabilitat entre municipis**: la tensió entre finalitat social i de conciliació familiar es resol a nivell municipal
- **Indicis de barreres no econòmiques**: necessitat no sempre es correspon amb demanda
- Incertesa sobre la possible **regressivitat del sistema d'escola bressol** (sobrerepresenta les classes mitjanes-altes?)

## La governança del sistema està fragmentada i no dóna resposta a algunes necessitats rellevants

- **A Catalunya no existeix un sistema públic d'escoles bressol pròpiament dit.** La Generalitat té competència exclusiva, regula els atributs bàsics, va contribuir a expandir la xarxa, però no l'ha estructurada ni la lidera
- **Coexisteixen diverses subxarxes relativament aïllades** (locals, provincial, per empreses proveïdores) i municipis sense xarxa
- **L'orientació pedagògica de l'escola bressol resta, majoritàriament, a criteri de les professionals i direccions dels centres,** les quals opten entre diverses corrents pedagògiques, actualment estan organitzades en faccions poc permeables.

## No hi ha polítiques de suport per al 56% dels infants que no van a l'escola bressol

- **Malgrat l'expansió recent, l'escolarització dels infants de 0 a 3 anys és encara una opció minoritària:** els infants no escolaritzats eren el 91% dels de 0 a 1 any, el 61% dels d'1 a 2 anys i el 43% dels de 2 a 3 anys (2014-15)
- Per a algunes famílies **l'escola bressol es massa rígida** (horaris i calendari) **o costosa** o no la perceben necessària
- Per a aquestes famílies i infants, **les polítiques de suport són gairebé inexistents.**

# No hi ha polítiques de suport per al 56% dels infants que no van a l'escola bressol

Als marges del sistema d'escola bressol **emergeixen algunes iniciatives per atendre'ls:**

- **Administracions:** programes d'apoderament parental (espais familiars)
- **Sector privat:** Educació i cura sense escolaritzar (llars de criança / mares de dia)
- **Iniciativa comunitària:** Espais i grups de criança compartida
- **Sector privat:** Serveis no estables / irregulars

L'administració es debat entre la **regulació/reconeixement** d'aquests serveis, mentre creixen les **demandes de desregulació** de l'escola bressol per atendre necessitats i demandes variades en contextos variants

# Recomanacions

## 1. Constituir una xarxa d'educació infantil de primer cicle promoguda pel Departament d'Ensenyament que n'exerciria un lideratge relacional.

- La **planificació i finançament de l'expansió** de la xarxa pública d'escoles bressol
- El **finançament estable** del funcionament del servei que en garanteixi la sostenibilitat econòmica
- L'establiment d'un **sistema de preus amb mecanismes compensatoris** que garanteixin la igualtat en l'accés.
- El lideratge difós de l'**orientació pedagògica** mitjançant l'oferta de formació continuada i la creació de xarxes de reflexió i intercanvi entre professionals
- El lideratge difós de l'**orientació sobre gestió** dels serveis educatius a la primera infància
- El desenvolupament d'un sistema de **prevenció, detecció i tractament primerenc** dels trastorns en l'aprenentatge i el desenvolupament
- L'**avaluació i el seguiment** de la xarxa d'escoles bressol

# Recomanacions

2. **Restaurar progressivament el sistema de finançament de la despesa corrent per terços**, amb criteris de finançament diferencial i condicions de participació en la xarxa
3. **Introduir subvencions a la demanda al sector privat per a la població sota determinats nivells de renda** que hagi sol·licitat, però no hagi obtingut, una plaça d'escola bressol pública, en aquells municipis urbans amb excés de demanda respecte l'oferta pública (accés sense segregació)
4. **Adoptar una estratègia d'expansió selectiva de les xarxa d'escoles bressol públiques**, cofinançada per la Generalitat de Catalunya, focalitzada únicament en els municipis i barris amb un major dèficit de cobertura respecte la necessitat educativa

# Recomanacions

5. **Diversificar les estratègies de millora de la qualitat** (incrementar el temps de suport educatiu, formació dels professionals, etc.), especialment en les zones on hi ha dèficit de places, ja que la reducció de ratios implica reduir la cobertura i deixar més població desatesa.
6. **Obrir un procés de reflexió per a la flexibilització del Decret 282/2006**, pel qual es regulen el primer cicle de l'educació infantil i els requisits dels centres, que permeti:
  - Introduir adaptacions a especificitats territorials i de les necessitats de les famílies,
  - Facilitar la innovació i les combinacions amb altres instruments d'educació i cura a la primera infància,
  - Facilitar l'adaptació al nou context de baixada de la demanda en alguns municipis

# Recomanacions

- 7. Garantir un sistema general de licitacions per a la gestió privada dels centres que tingui com a eix principal assegurar la qualitat de l'atenció als infants i que fugi de la mera subhasta del servei.**
- 8. Regular les activitats complementàries i alternatives d'educació i cura a la primera infància que actualment operen en l'alegalitat, per establir-ne els mínims de qualitat exigibles i preservar la llibertat d'elecció de les famílies, i sotmetre'ls a la inspecció de l'autoritat educativa**
- 9. Incorporar a la xarxa i al sistema de finançament de la Generalitat els espais familiars com a instruments d'apoderament parental de vocació universal**
- 10. Reclamar l'expansió progressiva dels permisos parentals remunerats per promoure que els infants puguin ser atesos pels seus propis progenitors a la llar familiar durant el primer any de vida**