


COL·LECCIO
t a l e i a

EXPERIÈNCIES
DE
PEDAGOGIA SOCIAL



CAN ENSENYA s.a.l.

32



Amb la col·lecció d'opuscles TALEIA la Fundació Serveis de Cultura Popular pretén fer conèixer les nombroses i variades experiències de pedagogia social que es realitzen al nostre país, sovint poc conegudes i reconegudes.

No és en va que la col·lecció porta el nom de TALEIA: per crear-les i dur-les a la pràctica calen grans dosis d'imaginació, de constància i de solidaritat.

Esperem que la seva publicació fomenti l'intercanvi i impulsi noves iniciatives ●

Colors:

- lila:** Educació especialitzada
- rosa:** Animació socio-cultural
- verd:** Educació ambiental
- marró:** Formació d'adults
- blau:** Educació en el temps lliure

CAN ENSENYA S.A.L.

COLLECCIÓ

t	a	l	e	i	a
---	---	---	---	---	---



**EXPERIÈNCIES
DE PEDAGOGIA
SOCIAL - 32**

**Text redactat per l'equip de direcció
de *Can Ensenya S.A.L.* a petició de la Fundació
Serveis de Cultura Popular.**

**© Fundació Serveis de Cultura Popular
Impressió: El Tinter SCCL
Tel. 357 00 50
La Plana, 8
08032 Barcelona
D.L.: B.5.716-1993
ISBN: 84-8000-039-2**

CAN ENSENYA
S. A. L.

Fundació Serveis de Cultura Popular
1993

Presentació

ens permet treballar des de la nostra pròpia estructura i reflexionar-hi de forma autònoma, generant els nostres propis recursos econòmics i ideològics i fent del risc que aquesta opció comporta el motor de la nostra pròpia evolució.

De fet, pensem que en el si dels conflictes es troben possibilitats per resoldre'ls i que les situacions concretes són el marc ideal per treballar contra la marginació.

Avui, estem a disposició de proposar una nova forma d'intervenció, una metodologia aplicada a col·lectius de persones en risc o en situació de marginació que apareixen en la societat com a conseqüència de les pròpies contradiccions d'aquesta.

Una nova proposta que té com a objectiu evitar la marginació i aconseguir la integració tant laboral com social dels col·lectius esmentats. Una proposta que té, en definitiva, la persona com l'eix central de la seva acció.

CAN ENSENYA, S.A.L.

Ctra. Alta de Roquetes, s/n

08033 BARCELONA

Telèfons 93-427 77 50 / 427 95 86

FAX 93-428 44 38

Can Ensenya S.A.L. és una organització que s'ha anat configurant en el procés d'evolució d'un col·lectiu de professionals del treball social i laboral que, de forma inter-disciplinària, ha seguit un procés de reflexió sobre els resultats i l'experiència acumulada.

La nostra organització se situa, voluntàriament, en l'espai de la independència, tant política com econòmica, que

Les arrels del projecte

ball en la mesura que ens permetran d'acostar-nos al coneixement d'aquest projecte d'integració laboral i social de minusvàlids i de col·lectius especialment desafavorits.

La gènesi de *Can Ensenya* es remunta als anys seixanta però no és fins als últims anys de la dècada següent (1977) quan l'anomenada Cooperativa-Taller Sant Francesc comença a tenir una estructura organitzada i a treballar amb criteris terapèutics sobre un col·lectiu de minusvàlids, la majoria dels quals amb discapacitats de tipus psíquic.

Ràpidament, aquest taller es dota d'una estructura de professionals provinents del camp de la psicologia i de l'educació especial que permet un treball d'un alt nivell de qualitat. Els minusvàlids acollits en aquest taller combinen l'activitat terapèutica amb la realització de treballs de tipus manipulatiu, molt simples, proporcionats pel mercat negre o subcontractat.

L'any 1979, com a resultat de la mateixa evolució i de l'aprofundiment del treball terapèutic, es planteja la necessitat d'integrar l'activitat del taller en una zona determinada de la ciutat, cosa que permet així una superior relació dels minusvàlids amb el seu propi entorn comunitari.

Aquesta opció es concreta, poc després, en un acord de col·laboració amb l'Associació de Veïns de Nou Barris (Secció del barri de Guineueta) i en la ces-

La creació i el desenvolupament de *Can Ensenya S.A.L.* és fruit d'un llarg procés iniciat l'any 1977. Durant aquests anys s'han succeït situacions, experiències i opcions que han determinat, en bona part, els continguts i les característiques que avui té el nostre projecte.

Passem revista, a continuació, als fets més importants d'aquests 15 anys de tre-

sió per part del Consell de Districte d'una antiga masia abandonada al barri: la masia Ca n'Ensenya. La rehabilitació d'aquesta masia, realitzada pels propis minusvàlids amb la col·laboració d'alguns treballadors de la construcció afiliats a diferents sindicats, constitueix una experiència clau per al posterior desenvolupament del projecte.

Per primera vegada, aquests joves discapacitats realitzen una feina externa al taller. Una feina que, poc a poc, és reconeguda i valorada pels veïns que veuen com unes persones «subnormals» són capaces de transformar un edifici en avançat estat de degradació i en desús en un local condicionat amb una utilitat directa pel barri.

Per primera vegada, aquests minusvàlids reben una valoració social positiva i directa de la seva activitat per part de la comunitat a la qual pertanyen molts d'ells.

Per primera vegada, es demostren les possibilitats d'una activitat conjunta entre treballadors discapacitats i treballadors no discapacitats.

Els efectes d'aquesta experiència sobre els minusvàlids són absolutament extraordinaris i positius. Això genera un primer intent de crear una cooperativa mixta amb alguns dels treballadors no discapacitats, però finalment el projecte no pot realitzar-se per la retirada d'aquestes persones.

L'experiència de la rehabilitació de la masia de Ca n'Ensenya juntament amb la realització de petits encàrrecs per al districte de Nou Barris (col·laboració en campanyes municipals, serveis de neteja, muntatge d'empostissats, etc.) determinen al cap de poc temps (1980-1981) la contractació d'un oficial mecànic, que crea un petit taller de serralleria al qual s'incorporen un grup de minusvàlids de la cooperativa.

La relació que s'estableix entre aquesta persona i el grup recupera, en un context diferent, l'antiga relació entre mestre i aprenent: neix, encara que de forma incipient, la figura del formador laboral.

Amb la creació d'aquest taller es consolida i amplia el treball per a l'administració municipal del districte: comencen a establir-se relacions amb el mercat normalitzat.

El desenvolupament de la tasca productiva d'aquest petit taller de serralleria (Centre d'Iniciació Productiva) consolida la idea del treball socialment útil com a element clau en la normalització i integració social dels minusvàlids, a la vegada que comencen a manifestar-se necessitats organitzatives noves: cal començar a estructurar una administració que resolgui els problemes de gestió del nou àmbit d'activitat productiva de la Cooperativa Sant Francesc.

Aquest procés porta a una situació progressiva de dualitat d'objectius o prio-

ritats entre l'activitat del taller Sant Francesc i la tasca productiva del C.I.P., que provocarà la separació d'ambdues realitats l'any 1985.

L'any 1985 es crea *Can Ensenya S.A.L.* al barri de Canyelles (Nou Barris). El nucli inicial de la societat es constitueix amb 22 persones (18 minusvàlids i 4 responsables) provinents de la Cooperativa-taller. Cal destacar que en el Consell d'Administració s'integren, des de l'inici del projecte, representants dels moviments associatius de la zona.

L'empresa s'estableix en l'antic col·legi León Felipe, que es trobava tancat des de feia anys. De nou, ens hem d'enfrontar amb la rehabilitació d'un espai degradat i pràcticament inservible per transformar-lo en un centre de producció.

Aquest procés de rehabilitació es fa amb els propis mitjans tècnics i humans de la naixent empresa. Es realitzen diferents activitats industrials: fusteria metàl·lica, instal·lacions d'aigua, gas i electricitat, així com obres de consolidació de l'estructura de l'edifici. En aquest treball col·laboren alguns professionals que, posteriorment, s'incorporen a l'empresa on comencen a desenvolupar els embrions de les futures seccions de serveis. L'activitat principal inicial de l'empresa és la fabricació i instal·lació d'elements de serrelleria i de mobiliari urbà.

L'objectiu és crear i consolidar una em-

presa mixta, participativa i normalitzada, que treballi per al mercat ordinari i que permeti una integració laboral i social real de les persones amb discapacitat. L'opció de constituir una Societat Anònima Laboral (S.A.L.) ve determinada pel grau de coherència d'aquesta forma jurídica amb aquest objectiu, donat que permet una superior integració i participació de tots els treballadors (minusvàlids i no minusvàlids) en l'empresa, així com el manteniment de la prioritat social del projecte empresarial.

El iniciis de la nova S.A.L. són difícils. Problemes de manca d'experiència en el camp empresarial, de reciclatge dels nous operaris contractats, provinents la majoria d'ells de l'economia submergida, de manca de finançament, etc. És en aquest període que s'evidencia la necessitat de la formació contínua com a instrument necessari per a l'enfortiment i desenvolupament de l'empresa.

Tres anys després, arran d'unes jornades sobre integració laboral de minusvàlids celebrades a Còrdova (1988), l'equip directiu de *Can Ensenya* entra en contacte amb d'altres experiències a nivell estatal i europeu. Fruit d'aquests contactes apareix la necessitat de teoritzar a fons sobre el que ha estat l'experiència portada a terme per l'empresa en el terreny de la integració laboral de minusvàlids i l'extensió d'aquesta proposta a tots aquells col·lectius que, per la seva situació d'alt risc o marginació, es troben en situació desavantat-

josa respecte a la seva inserció laboral i social.

L'any següent (1989) s'imparteix a *Can Ensenya* el primer curs de formació de formadors laborals de col·lectius en situació de risc, així com diferents cursos de formació ocupacional.

A la vegada, es comencen a realitzar reunions i programes d'intercanvis amb d'altres institucions i organismes públics i privats europeus, especialitzats en formació i inserció laboral de col·lectius de risc.

Aquests cursos, intercanvis i contactes continuen durant els anys 90-91, amb el suport de la Generalitat de Catalunya, la Diputació de Barcelona i el Fons Social Europeu. Com a resultat d'aquest procés, es dissenya el programa INTEGRA, projecte d'acció a escala de la Comunitat Europea, que té com a objectiu bàsic la inserció laboral de col·lectius en situació de risc (minusvàlids i sectors desafavorits) mitjançant intercanvis d'experiències integradores que es desenvolupen a diferents països

europeus. Aquest programa, aprovat pel Fons Social Europeu dintre de la Iniciativa Comunitària HORIZON, ha començat a aplicar-se durant aquest any en sis països europeus (França, Irlanda, Alemanya, Itàlia, Grècia i Espanya).

Can Ensenya S.A.L. ha tingut un paper capdavanter en el disseny d'aquest programa i és l'entitat que gestiona la seva aplicació en l'àmbit de Catalunya així com la seva coordinació estatal mitjançant la Secretaria Tècnica Nacional. D'altra part, *Can Ensenya S.A.L.* forma part de la Comissió permanent de la Secretaria Tècnica Transnacional de la xarxa INTEGRA.

També com a resultat d'aquest procés iniciat l'any 1988, a iniciativa de *Can Ensenya S.A.L.* es crea la Fundació CEFORA, l'any 1992, amb l'objectiu de consolidar i desenvolupar la nova línia d'acció, formativa i de projectes, engegada per la societat, de forma que, a termini mitjà, el projecte social pugui ser potenciat amb l'existència d'estructures (laboral i formativa/social) funcionant a ple rendiment.

Procés de formació dels criteris pedagògics

Dintre de la descripció de la línia pedagògica que *Can Ensenya* ha mantingut durant tota la seva trajectòria cal assenyalar com a referències teòriques autors com Makarenko, Piaget, Freire... De tots ells i d'altres hem après allò més fonamental i ho hem intentat aplicar al llarg de tot el nostre discurs pedagògic.

Des dels inicis de la nostra organitza-

ció, el subjecte es converteix en l'actor principal de la intervenció. Podríem dir que l'evolució de la nostra línia pedagògica ha estat paral·lela a l'evolució de la idea de normalització del subjecte.

En l'inici del nostre projecte esbrinem que darrera de cada subjecte existeix una família i que, dintre d'ella, aquest subjecte desenvolupa una «funció» d'equilibri. És un subjecte sobre el qual es disposa un discurs, la majoria de les vegades negatiu, que li impedeix de sortir d'uns límits vivencials, socials i econòmics, que el configuren com a quelcom sense capacitat d'evolució ni aprenentatge.

A aquest subjecte se li ofereix una estructura que li permeti començar a establir noves relacions en un context on pugui trobar una «imitació» a l'ambient laboral «normal», o a allò que tothom entén com a normal. D'aquestes noves relacions, el subjecte tornarà a la seva relació familiar amb noves experiències i sensacions, és a dir, amb una nova cultura.

Dintre d'aquests contextos institucionals, els professionals que intervenen són el psicòleg i l'educador especialitzat. Aquest últim des d'una funció de referent del subjecte a atendre, és a dir, modificant allò que pot aparèixer com a manifestació o símptoma de la casuística de cada subjecte.

El concepte d'integració com a necessitat de recuperació del subjecte per a

la comunitat de manera activa, ens mou a sortir del cercle família-institució que, d'altra banda, cada vegada es refeia, fora ja de les pròpies competències d'un centre ocupacional.

Això ens va portar a redefinir el projecte pedagògic i apropar-lo a una realitat nova i a un context social diferent. És en aquest context on apareix la comunitat com a nou element dinamitzador. Ja no és únicament el trinomi família-subjecte-institució, sinó que plantegem la incorporació de la societat en el projecte mitjançant les seves entitats més representatives, com són les associacions de veïns.

Per tant, obrim la nostra experiència a la comunitat proposant-li que vagi assumint els subjectes que per si mateixos no s'hi poden integrar. En l'aspecte laboral, comencen a participar en activitats que serveixen a la comunitat, com pot ser la fabricació i instal·lació de mobiliari urbà o la construcció de pistes de petanca.

En aquest context, comença a definir-se una línia nova que oficialment definim com a Centre d'Iniciació Productiva. Acceptada aquesta definició per l'Administració, l'activitat laboral passa de ser una imitació a l'ambient a ocupar una part important dels nostres plantejaments i de les discussions com a grup de professionals.

És en aquest moment on els conceptes d'integració, activitat productiva, co-

munitat, subjecte actiu, treball «socialment reconegut» i retribució econòmica comencen a assolir un nivell important en el nostre discurs pedagògic.

La necessitat de realitzar aquests conceptes ens condueix a replantejar novament el nostre projecte i a començar a parlar d'empresa. Aviat la secció d'Iniciació Productiva es transforma en Centre Especial de Treball, i semblantment es redefeixen la resta dels conceptes que componen el nostre ideari.

Així, el subjecte assistit o a atendre es converteix en «treballador», amb la qual cosa se li reconeix un nou «status» social on queden definides unes noves relacions, ara ja realment laborals, amb els seus drets i deures.

El Centre Especial de Treball es transforma en empresa co-gestionada sota la fórmula jurídica de Societat Anònima Laboral.

Es redefeix també la figura del monitor que, en l'inici de la nostra experiència, es troba impregnat de la teoria que defineix l'educador especialitzat. Posteriorment, es va configurant el perfil del «formador laboral» com a renovador de l'antic rol del mestre de tallers, és a dir, aquella persona que, sense perdre la funció de referent, ensenya a posar en coordinació tots els recursos que posseeix el subjecte per tal que, amb criteri laboral i professional, a la fi del procés, aparegui quelcom útil i des d'un punt de vista laboral i empresarial.

Finalment, apareix la formació com la metodologia necessària per mantenir el nivell assolit, tant en el que es refereix a la capacitat tècnica, com a la de gestió de l'estructura de producció mitjançant accions de reciclatge dels recursos intermitjos.

En definitiva, no fem més que assumir que l'empresa és un conjunt de persones que organitzadament aconsegueixen un producte final: un producte real, tangible, que permet la seva introducció a la comunitat com a bé social.

D'aquesta manera, incorporem un nou concepte al nostre discurs: l'empresa com a síntesi d'una cultura de mercat del qual, en el nostre món de consum, ningú, cap subjecte, no es quedava al marge de la seva connotació cultural.

Considerem «normal» que passem gran part de les nostres vides en situació laboral, en relació laboral, i és dintre d'aquesta relació tan «natural» on volem seguir investigant i aportant noves dades i conceptes al nostre projecte pedagògic, institucional i social.

La realitat actual de *Can Ensenya* *S.A.L.*

La societat

Can Ensenya S.A.L. és una empresa d'economia social en la qual els treballadors són els accionistes majoritaris, sense que cap d'ells tingui més del 25% de les accions. La possibilitat d'ésser accionista ve determinada per la voluntat del treballador i pel fet de tenir una relació contractual de caràcter indefinit. En aquest moment, 49 dels 73 treballadors de l'empresa són accionistes i, per tant, co-propietaris.

Els excedents produïts no es reparteixen en forma de dividendes entre els accionistes. Es tornen a re-invertir de la següent manera:

- Ampliació del capital social i cessió de petits «paquets» d'accions als minusvàlids que vulguin ser accionistes i no tinguin la capacitat econòmica per ser-ho.
- Millora de sous i prestacions laborals en general.
- Re inversió en maquinària i equipament de l'empresa.
- Inversions en reciclatge i formació dels treballadors.

L'empresa

Can Ensenya S.A.L. és una empresa de formació i producció. L'activitat informativa té com a objectiu la formació i inserció laboral de col·lectius especialment desafavorits. L'activitat productiva es desenvolupa en l'àmbit dels serveis de manteniment integral d'edificis i locals.

Departaments i seccions

- **Departament de formació:** Hi treballen tres persones, i s'encarrega de l'organització i gestió de:
 - Reciclatge i formació permanent dels treballadors de l'empresa.
 - Cursos de formació de formadors i de formació ocupacional de col·lectius de risc realitzats amb finança-

ment d'institucions públiques i/o privades.

— Programes especials de formació-inserció laboral de col·lectius de risc (en l'actualitat, gestió del programa INTEGRA a Catalunya i secretaria tècnica del programa en l'àmbit estatal).

- **Departament d'administració i recursos humans:** Hi treballen nou persones que s'encarreguen del control administratiu general de l'empresa, mitjançant les àrees de recursos humans, comptabilitat, finançament i tresoreria, compres-ventes, informàtica, etc.

- **Departament tècnic (producció):** L'organització productiva de la nostra empresa s'ha anat constituint poc a poc en seccions, compostes per petits grups de treballadors que realitzen una activitat determinada.

Aquests grups/seccions són la base del nostre projecte d'integració, en la mesura que la realització del producte que es ven al mercat ordinari, amb tots els problemes que això implica, genera, d'una banda, activitat econòmica i credibilitat social, i, de l'altra, un seguit d'experiències que incideixen sobre la formació i l'aprenentatge del grup.

- **Secció de motivació-manipulats:** Realitza produccions senzilles de caràcter manipulatiu. Diríem que és una secció pre-productiva, de transició cap a les altres seccions de

l'empresa, on l'acció formativa i motivadora és l'objectiu principal.

En l'aspecte formatiu, els treballadors de la secció treballen fonamentalment els hàbits d'empresa, les normes d'organització i relació, el coneixement bàsic de les eines, la puntualitat, l'ordre, la neteja, la seguretat en el treball, etc., és a dir, tot allò que un treballador ha de tenir interioritzat per poder optar a un lloc de treball normalitzat.

Per produir, el grup s'organitza entorn d'un formador laboral que organitza els equips de treball en funció del producte a manipular i de les capacitats de cada persona.

- **Secció d'instal·lacions (aigua, gas i electricitat):** Té una activitat productiva totalment normalitzada en el mercat. Es responsabilitza del manteniment integral (instal·lacions elèctriques, aigua, gas, climatització, etc.) de 80 edificis públics en diferents districtes de Barcelona, instal·lacions de gas comunitàries, reparacions de petit electrodomèstic, instal·lacions auxiliars per al sector de la construcció, etc.
Els equips de treball estan compostos per un formador (oficial) i un ajudant, minusvàlid. Els sis equips de treball existents són coordinats per un responsable de la secció i compten amb una flota de sis vehicles.

- **Secció de fusteria metàl·lica/mecanitzats:** Les activitats d'aquesta secció són de tipus industrial, en diver-

sos camps de l'obra civil, fusteria metàl·lica, rehabilitació d'habitatges i construcció en general. L'activitat es realitza tant a l'empresa (es disposa d'una maquinària completa) com fora de l'empresa.

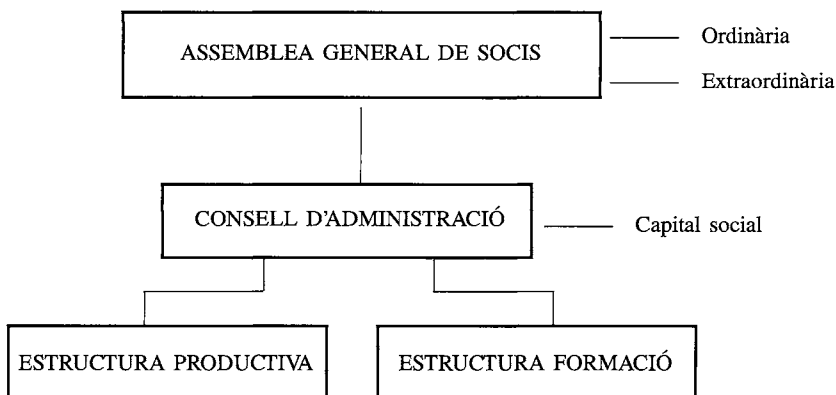
La secció s'organitza mitjançant un cap de producció, dos caps d'equip i una plantilla d'uns 20 treballadors.

- **Secció de restauració de mobles:** Es tracta d'una secció organitzada al voltant d'una activitat artesanal, la restauració de mobles antics. En aquest cas, la demanda del mercat és

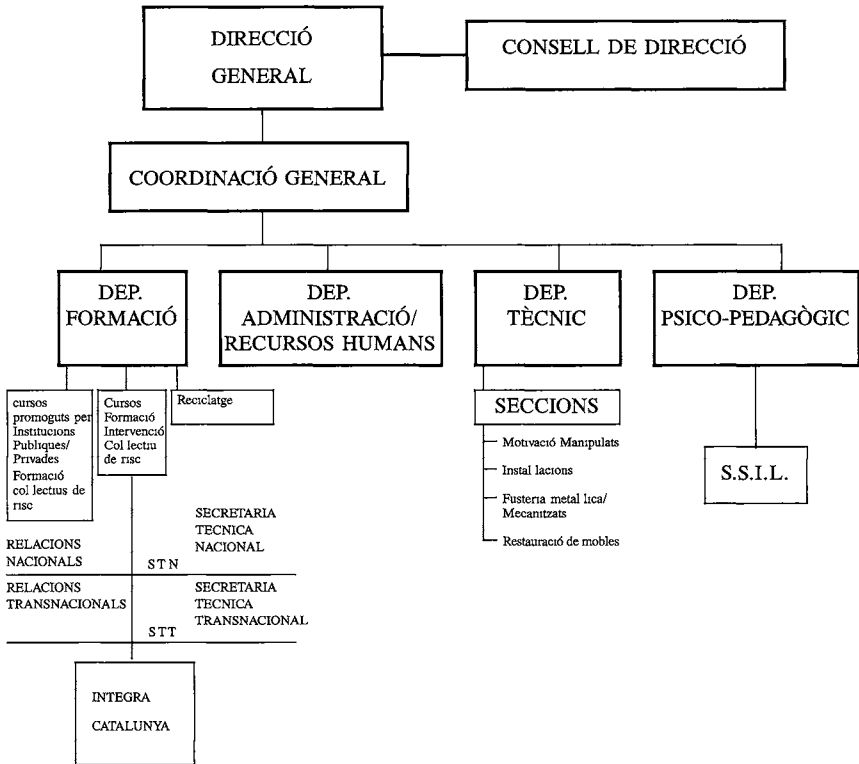
essencialment qualitativa i, per tant, la intensitat del ritme de treball no és el més important.

L'artesania permet parcialitzar el procés productiu en diverses fases i activitats, de forma que persones amb discapacitats puguin realitzar diferents parts del producte i adquirir un bon nivell de qualitat en aquestes activitats parcials. Això permet de configurar un procés formatiu més pausat i amb una dedicació més gran per part de l'artesà que dirigeix la secció. L'equip de treballadors es compon d'unes 10 persones.

Organigrama de la societat



Organigrama de l'empresa



Departament psico-pedagògic

FUNCIONS	METODOLOGIA	RELACIONS EXTERNES
<ul style="list-style-type: none">- S.S.I.L. (Servei Social de Integració Laboral)- Selecció de Personal- Suport del Departament de Personal- Suport dels Formadors- Detecció i/o derivació de conflictes individuals i familiars- Detecció i reacomodació de conflictes laborals individuals i grupals- Reciclatge (actualització de teories i tècniques d'intervenció)	<ul style="list-style-type: none">- Entrevistes individuals amb:<ul style="list-style-type: none">-Alumnes-Formadors- Entrevistes familiars- Dinàmica de grup- Reunions de supervisió interdisciplinària amb:<ul style="list-style-type: none">-Direcció-Equip Tècnic	<ul style="list-style-type: none">- ICAS- CAPS- CAD- RESIDÈNCIES- CENTRES OCUPACIONALS- SANITAT PÚBLICA I PRIVADA- SERVEIS SOCIALS- SAP

Funcions

L'origen de l'actual departament psico-pedagògic es troba en la creació, fa quatre anys, del S.S.I.L. (Servei Social d'Integració Laboral) del Centre Especial de Treball de *Can Ensenya S.A.L.* Avui, el departament ha ampliat la seva actuació al conjunt de l'empresa, a la vegada que continua funcionant l'es

mentat servei com una activitat específica d'aquest.

El S.S.I.L. centra la seva activitat en la selecció i inserció laboral a *Can Ensenya* de persones amb dificultats per integrar-se laboralment, degut a causes físiques, psíquiques, sensorials o socials.

La selecció no es defineix pels cànons tradicionals de la psicologia industrial, basats en el concepte de rendiment immediat, sinó que lliga a aquest aspecte el tractament clínic que permet preveure el rendiment posterior a la situació inicial de formació, així com les possibilitats de millorar l'estructura de personalitat del seleccionat en un sentit integral. No obstant, focalitzar la situació d'integració laboral en l'alumne/treballador resulta insuficient. Per això, les funcions del departament superen les del S.S.I.L.

El procés de selecció no es realitza únicament amb aquest alumne, futur treballador, sinó que també és seleccionat el formador laboral/cap professional, que, posteriorment, rep suport mitjançant entrevistes individuals i dinamització grupal amb els seus alumnes/companys de feina.

Amb el departament de recursos humans es manté una estreta col·laboració; d'ell es reben les dades quantitatives de les incidències diàries dels alumnes/treballadors (baixes, permisos, retards) i des d'ell s'aporta el plantejament qualitatiu d'aquestes incidències (explicacions, necessitats de derivació, etc.).

Quan es detecten conflictes individuals o familiars, tant en l'alumne en procés d'integració com en el treballador, es deriva a l'àmbit assistencial corresponent

on pugui ser resolt o, almenys, atès.

Pel que fa referència a la detecció de conflictes laborals, generalment s'apliquen opcions de re-acomodació per solucionar aquestes problemàtiques, sense deixar d'aplicar, en certs casos, alguna modificació en l'estructura de l'organigrama.

Aquesta dinàmica de treball del departament obliga al seu reciclatge permanent per poder actualitzar i supervisar constantment el plantejament teòric i la seva aplicació pràctica.

Metodologia

Els instruments de treball del departament són els següents:

- Entrevistes individuals amb alumnes/treballadors.
- Entrevistes individuals amb formadors laborals/caps professionals.
- Entrevistes individuals conjuntes (alumne-formador).
- Entrevistes familiars.
- Dinàmiques grupals alumnes-formador.
- Reunions de coordinació amb els formadors.

Finalment, per la seva part, el Departament supervisa interdisciplinàriament la seva tasca amb l'equip tècnic i la direcció de l'empresa.

L'evolució del perfil professional

la de l'educador especialitzat, per obtenir un treball socialment útil amb persones catalogades, quasi per principi, com a incapacitades a nivell laboral. El desenvolupament del projecte va incorporar professionals d'altres disciplines que hi van aportar una pràctica i un saber que es va anar ajustant a la seva pròpia mida.

Aquest «ajust a mida» del projecte va significar reconsiderar els objectius propis de cada disciplina i reconceptualitzar els esquemes de treball amb què s'arribava a *Can Ensenya S.A.L.*

Així, la incorporació d'una psicòloga, d'una pedagoga, d'un treballador social, d'un informàtic, d'un economista, etc. va consolidar un equip multidisciplinari que va començar a determinar l'espai pedagògic-laboral del formador laboral.

Si el formador laboral és un expert en el seu ofici amb una estructura de personalitat que l'impulsa a interrogar-se per la seva pràctica a nivell social, la discussió d'aquests interrogants el realitza tècnicament l'equip de suport de professionals que també es caracteritza per un saber en permanent qüestionament.

La revisió de textos de Freud i la recerca de justificacions teòriques per a una pràctica ens va portar, des d'un principi, a no ser adaptacionistes i a allunyar-nos de la «psicologia del jo». S'hi cerca la normalització del subjec-

La situació actual de l'equip professional de *Can Ensenya S.A.L.*, és el resultat d'una confluència interdisciplinària que podria considerar-se específica i innovadora. D'aquesta especificitat intentem donar compte mostrant la seva evolució.

Els primers formadors es van aglutinar al voltant de l'objectiu d'intercanviar l'experiència del monitor industrial amb

te, no en el sentit de l'ensinistrament, sinó a través de la incorporació d'unes normes sostingudes per una ètica subjectivitzant. S'hi cerca l'adaptació, però no al preu de la desmemòria sinó, al contrari, la recuperació de la seva història (històries que es presenten buides i que n'han de reapropiar els continguts) que, en funció de les possibilitats identificatòries que posseeix, pot assumir.

Si al fill psicòtic d'un mecànic se li intenta restituir la relació fracassada amb el seu pare, el formador ho realitzarà mitjançant el treball, amb valor social, econòmic i, a la vegada, concret. Si hi ha aptituds mecàniques, es donarà preferència a una tasca manipulativa industrial abans que a una tasca de jardineria o d'administració. És a dir, es promocionarà el retrobament simbòlic amb aquell pare que, per la raó que fos, no va poder exercir la funció paterna: el formador laboral vindrà a donar suport real a aquesta funció fallida.

Pel que fa a la labor pedagògica, la proposta és allunyar-se d'una «ideologia del rendiment» i obtenir un aprenentatge no alienat, un aprenentatge que no imposi una tècnica a contracorrent de la vocació del que està en procés de formació, sinó que respecti les seves actituds i aptituds.

El treballador social trenca el tòpic assistencialista i, en coordinació amb l'equip, cerca recursos materials i socials per garantir el procés de formació i la inserció laboral. A un dismi-

nuït psíquic desallotjat del seu domicili li caldrà resoldre el seu problema d'habitatge per poder assistir al treball. La connexió amb els Serveis Socials del seu ajuntament pot ajudar a trobar-li una residència o un pis assistit.

L'economista no se centra tan sols en cercar el màxim rendiment: aplica les seves tècniques per obtenir els recursos que la societat genera i els posa al servei del projecte social de l'empresa, incloent en els paràmetres econòmics els socials, per trobar rendibilitat en ambdós camps.

Si relacionem totes aquestes disciplines i moltes d'altres, el formador laboral es troba envoltat d'un equip obert als seus plantejaments, que és capaç de relacionar la capacitat laboral que ell aporta amb els instruments d'integració i formació que altres professionals coneixen. A la vegada, l'equip compta amb l'altra possibilitat de registre del formador per transmetre els diferents problemes que se li presenten.

criteris pedagògics

Els criteris pedagògics no poden anar separats dels objectius: pel fet de donar-se una doble pràctica, l'empresarial i la formativa, (que no per ser simultànies deixen d'estar diferenciades), aquests criteris hauran de respectar i coordinar els objectius d'ambdues.

Si bé els objectius poden aparèixer com a contraposats, caldrà recordar-los per

fer-ne possible la compatibilitat. Conho defineix D. Anzieu, «l'autonomia entre els fins de la formació (fer créixer l'autonomia personal) i els fins de l'empresa (augmentar el rendiment)» es resol en la mesura que les persones que es troben amb més recursos i són més lliures, tenen més domini sobre la matèria i el seu món intern i posseeixen major capacitat laboral, o sigui, de rendiment.

Per aconseguir que una persona desmotivada laboralment s'integri en una tasca, el criteri que s'imposa és d'obtenir el domini del principi del plaer per part del principi de realitat. Però, per suprimir la inèrcia de la llei del mínim esforç a què arrossega el plaer i reforçar les necessitats d'autoabastament que defineix una persona autònoma, s'haurà d'aventurar en aquesta àrdua tasca en què el formador i el que es forma inicien aquesta nova educació afectiva i tècnica alhora, el resultat de la qual serà desenganxar el que es forma del seu formador, havent assumit el coneixement d'un ofici i la consciència dels propis ideals.

El projecte social

L'objecte social de *Can Ensenya S.A.L.* és «la promoció i creació de llocs de treball estables per a minusvàlids.»

Des d'aquest concís objectiu, el projecte social de *Can Ensenya* es desenvolupa i concreta seguint els següents eixos de definició i actuació:

- La centralitat de la persona com a actor i receptor del projecte.
- El treball socialment útil com a element clau de la normalització i integració social dels col·lectius en situació de risc; en aquest sentit, la consideració de l'activitat de serveis és la que més s'adequa a aquest plantejament.
- La concreció d'aquest treball des d'estructures empresarials ordinàries, situades en l'àmbit de l'economia social, en la mesura que representen una opció de solidaritat i participació social.
- La relació d'aquestes empreses amb el medi social que les envolta, de manera que siguin factors de desenvolupament de la comunitat local.
- El caràcter mixt d'aquestes empreses, integrades tant per persones discapacitades (entès en sentit ampli) com no discapacitades.
- La concurrència en el mercat ordinari, ja sigui públic o privat, fugint del treball per al mercat negre o subcontractat, generador en si mateix de discriminació i marginació.
- El formador laboral com a factor humà clau per al desenvolupament d'aquesta iniciativa d'integració laboral. Aquesta nova figura professional ve definida pel següent perfil bàsic: — És un especialista en algun ofici

o en una activitat productiva concreta.

— Té unes característiques personals i coneixements socio-educatius que li permeten relacionar-se positivament amb persones en situació de risc social.

— Té unes aptituds emprenedores i està interessat en utilitzar-les en projectes d'integració laboral.

— La necessitat de la supervisió constant de la dinàmica grupal i del lloc de cada individu en el grup, així com la posterior devolució del registre d'aquesta supervisió al formador.

— La necessitat de la formació permanent, directament relacionada amb la inserció laboral concreta. Aquesta formació permet rendibilitzar al màxim els aspectes productius i socials del projecte.

Els conceptes bàsics de la proposta metodològica

A través de la seva experiència, *Can Ensenya S.A.L.* ha definit una proposta metodològica diferenciada per a la integració laboral i social dels minusvàlids i, en general, de col·lectius en situació d'especial dificultat. A continuació, tractarem d'explicitar amb claredat els conceptes més importants d'aquesta proposta, mitjançant una ponència recentment presentada pel director de *Can Ensenya S.A.L.* en la XIII Escuela de Verano de La Rioja-EVERI92.

Des de sempre, les nostres societats han preferit i exalçat figures que represen-

ten allò que culturalment, en cada moment del seu desenvolupament econòmic, social i ideològic, és definit com a positiu, i han refusat les figures que en representen aspectes negatius.

Avui, la societat industrial avançada té com a valor positiu fonamental el treball, la competència. La nostra societat prefereix i accepta aquella figura que presenta major capacitat competitiva. Per tant, valors com l'aparença i l'estètica, la professionalitat, la independència-autonomia, etc., són els atributs que ha de tenir un subjecte acceptat i integrat. Per contra, la figura rebutjada és aquella que conté els valors contraris: la lletgesa i la manca d'estètica, la manca de professionalitat, la dependència-debilitat, etc.

En resum, actualment la societat reconeix com a subjecte «plenament integrat» aquell que té la capacitat de moure's amb certa llibertat econòmica i autonòmica. Parlar d'integració significa parlar de **relació**, no en termes quantitativs sinó qualitativs. Quan es dóna una relació entre dos subjectes, és la qualitat d'aquests dos subjectes que es posen en contacte allò que permet que es produeixi una aproximació mútua.

El subjecte que ha d'integrar, en el sentit «d'acceptar», es troba impregnat de la cultura social que defineix quins són els subjectes positius i quins els negatius. Per tant, quan s'estableix aquesta relació, el **subjecte a integrar** ha de ser

capaç, en primer lloc, de passar de la fase de subjecte negatiu (no acceptat) a la de subjecte diferent (acceptat tal com és) i, posteriorment, a la de subjecte positiu o actiu (plenament acceptat).

Tal com ho hem plantejat anteriorment, en la nostra societat el treball és el factor fonamental d'integració de les persones. Però no pas qualsevol treball pot aconseguir que aquests subjectes rebutjats (en situació de risc, especialment desfavorits, marginats) accedeixin a uns recursos que els permetin establir relacions d'integració.

I aquí apareix el concepte de **treball socialment útil**, entenen per tal aquella activitat laboral que, a més de generar recursos econòmics, aporta una visió diferent des del teixit social respecte al subjecte o al col·lectiu que el desenvolupa.

Des d'aquesta perspectiva, el sector dels serveis és el que, a més de produir una diversitat pràcticament il·limitada de llocs de treball, incorpora un reconeixement superior per part de la societat respecte a la seva utilitat social i, tanmateix, respecte a la utilitat **positiva** dels subjectes que realitzen dites activitats. Òbviament, per tal que el subjecte accedeixi a aquest procés necessita prioritàriament modificar el seu estatus cultural, és a dir, necessita **formació**.

Per assolir els seus objectius, tot pro-

cedés de formació requereix, en primer lloc, «reconèixer» (re-conèixer) el subjecte en la situació en què es troba, d'on ve i cap on vol anar. En definitiva, posar els fonaments perquè un subjecte pugui elaborar un «projecte personal de vida».

En el cas del subjecte pertanyent a un col·lectiu de risc, aquest procés d'identificació, d'assumpció de la seva història i de projecció del seu futur, ha de tenir una durada i una intensitat directament relacionades amb la seva pròpia evolució.

Des d'aquest plantejament, apareix una entitat que ajuda a establir un nou codi de relacions entre els dos subjectes (el que integra i el que ha de ser integrat) i entre el subjecte i la societat: **l'empresa**.

L'empresa com a iniciativa social i/o com a organització és un factor integrador en si mateix. Una empresa és una organització de persones que treballen d'una forma coordinada per aconseguir uns objectius pre-determinats. És en aquest context d'empresa on tot subjecte marginat o en situació de risc pot trobar uns referents que li permetin sentir-se segur dintre de la pròpia comunitat on viu.

Això implica que l'empresa no sols es preocupa per produir i obtenir beneficis sinó, a la vegada, per canviar la cultura dels seus components. Aquest esforç es dirigirà a aconseguir que el

factor humà sigui el gestor del procés i que el capital sigui l'instrument, l'eina al servei de l'ésser humà.

Aquest concepte de canvi de cultura és allò que anomenem **economia social**; una empresa que, des d'aquesta premissa, estructura la participació de la persona des de dos nivells: com a subjecte treballador i com a subjecte gestor.

Dins d'aquest context d'empresa d'iniciativa social co-participada, també trobem noves possibilitats, professions o funcions que van existir en d'altres èpoques i que únicament es van acostar a l'empresa per desenvolupar rols al servei exclusiu del factor capital. Ens referim, per exemple, a la recuperació d'un antic binomi: el de mestre de taller i aprenent. Relació que recuperem amb d'altres actors i en una altra dimensió laboral: al mestre de taller li diem formador laboral i a l'aprenent, alumne.

El formador laboral de col·lectius de risc és una nova figura que s'ha definit

al llarg d'anys d'experiència pràctica de la nostra empresa i de reflexió teòrica entre institucions i professionals de diferents països europeus.

Breument, el formador laboral de col·lectius de risc podria definir-se com un professional del sector serveis, que és capaç de dirigir el seu esforç personal i professional en una doble direcció: de produir i d'ésser referent, com a persona natural, d'un grup d'alumnes que, posteriorment, esdevindran companys de treball.

Però aquesta capacitat no és innata, es desenvoluparà també mitjançant un procés de formació i pràctica diària.

En aquest ordre de coses, d'altres figures que complementen la del formador, són les dels psicòleg i el pedagog. Figures que poden portar al formador els seus coneixements sistemàtics i crear un equip que desenvolupi el valor positiu dels recursos humans de l'organització empresarial (sempre en el context d'empresa d'economia social a què ens referim).

Una aplicació de la proposta metodològica: el programa INTEGRÀ a Catalunya

Antecedents

Segons estudis realitzats per la Comunitat Europea, la situació socioeconòmica de certs grups de persones, s'ha deteriorat considerablement en relació a la mitjana de la població. Són persones que pateixen un atur de llarga durada, que no disposen d'ingressos suficients, que viuen en condicions de vida difícils i que no tenen una qualificació que els permeti trobar una feina. També s'està observant, d'un temps d'ençà, i cada cop són més, grups de persones que entren en un context social i econòmic nou i ràpidament es poden trobar en situació de marginació i crear així un desencadenant de desequilibri en mercats locals de treball.

La Comunitat Europea, conscient d'aquesta situació, va decidir d'emprendre una Iniciativa Comunitària dirigida a facilitar la integració econòmica i social de les persones afectades. Aquesta iniciativa es denomina HORIZON i va ser aprovada en data 29 de desembre de 1990 per la Comissió Europea.

El programa INTEGRÀ s'insereix dintre d'aquesta iniciativa comunitària i ha estat qualificat per la Comissió Europea com el millor projecte presentat a la Iniciativa HORIZON. Neix com a resultat del treball i la col·laboració entre diferents institucions públiques i privades de França, Itàlia, Irlanda, Alemanya, Grècia i Espanya, durant els últims quatre anys.

(Extracte de l'article redactat per *Can Ensenya S.A.L.* i aparegut a la revista «Taleia» —Departament de Treball, Generalitat de Catalunya— juliol, 1992).

INTEGRÀ: Un programa europeu innovador per a la integració professional i social de col·lectius en situació d'especial dificultat.

Objectius

La finalitat del programa és la integració social i laboral de col·lectius en situació d'especial dificultat (minusvàlids, presos, toxicòmans, immigrants, joves marginats, minories ètniques, mitjançant la coordinació i l'intercanvi d'experiències que es desenvolupen a diferents països europeus.

Aquest objectiu genèric s'articula mitjançant els següents objectius parcials:

Objectius polítics

- Garantir un ple reconeixement dels fenòmens de marginació i la necessitat de tractar-los adequadament, dins del context del procés d'unificació econòmica i política d'Europa.
- Constituir, a nivell europeu, un marc de referència «cultural» d'acceptació social i de reinserció socio-laboral plena dels col·lectius especialment desfavorits.

Objectius estratègics

- Utilitzar la formació professional, entesa de forma molt àmplia, com un mitjà per potenciar, d'una banda, la integració directa i, de l'altra, l'acceptació per part de la col·lectivitat de realitats personals «diferents».
- Provocar una dinàmica d'intercanvis trans-nacionals i organitzar-los de

manera que, en si mateixos, contribueixin a la integració.

- Harmonitzar els criteris d'avaluació nacional i transnacional de l'experimentació.

Objectius operatius

- Contribuir a coordinar els diferents dispositius d'actuació nacionals/regionals relatius a la marginació dintre d'un marc conceptual europeu comú.
- Potenciar l'accés al treball no protegit, ja sigui per la via de la creació de noves empreses associatives o per la via de la col·locació en llocs de treball normalitzats.
- Determinar una nova figura professional, la dels agents d'intervenció (formadors) que els posi en condicions de poder assolir els objectius mencionats anteriorment.

Metodologia i continguts del projecte

Aquest programa implica tres nivells diferents de treball i d'intercanvi:

- **Els organismes públics i privats:** En aquest nivell el programa pot afavorir el coneixement recíproc i l'acostament de les línies de política social, formativa i d'inserció professional dels col·lectius amb especials dificultats.

- **Els agents d'intervenció:** A fi d'ampliar la seva preparació professional per la via de la transferència dels aspectes més qualificats i innovadors dels altres partners i de contrastar i millorar les metodologies d'intervenció comunes.
- **Els alumnes:** Que es trobaran en condicions d'enriquir-se de la cultura dels altres i de completar l'itinerari de formació professional utilitzant recursos diferents dels de la seva realitat.
- **mercat que permetin la creació de noves empreses d'integració laboral de col·lectius en situació d'especial dificultat.**
- **Concreció dels equips humans objecte del programa que compondran les futures empreses.**
- **Formació dels formadors laborals, futurs responsables dels projectes empresarials generats pel programa.**
- **Formació ocupacional dels membres dels col·lectius subjectes del programa.**

Metodologia d'intervenció

La metodologia proposada és fruit del treball desenvolupat per *Can Ensenya S.A.L.*, empresa de serveis establerta a Barcelona, integrada majoritàriament per persones minusvàlides, conjuntament amb l'organització italiana Ente ACLI per la Istruzione Professionale (ENAIIP), entitat amb una llarga trajectòria en l'àmbit de la formació i integració de col·lectius desfavorits.

Ara es pretén d'estendre aquesta metodologia, adaptant-la a les realitats socioculturals de cada col·lectiu i de cada regió, així com millorar-la i validar-la mitjançant un procés d'avaluació comú.

A Catalunya, es planteja un procés amb una durada de 3 anys (1992-1994) que contempla les següents fases i accions:

- **Detecció i definició dels espais de**

Tot aquest procés culminarà en la creació de petites empreses, majoritàriament de serveis, a partir de l'any 1995. Inicialment, aquestes noves empreses comptaran amb un període de 2 anys d'activitat assegurada, mitjançant la contractació de serveis, per part de les institucions, empreses i/o entitats que participin al programa.

En aquests moments, més de 30 ajuntaments, empreses i entitats privades i públiques han demanat la seva participació en el programa a Catalunya.

En total, INTEGRA-Catalunya contempla la formació de 24 formadors laborals i 120 treballadors i la posterior creació de 24 nuclis productius integrats cada un d'ells per 1 formador i 5 treballadors, a Barcelona i a d'altres poblacions de Catalunya.

Annex 1

CAN ENSENYA S.A.L.

DADES I
ESTADÍSTIQUES
ESPECÍFIQUES
D'INTERÈS

Clients habituals de l'empresa

- Districtes municipals de Nou Barris, Sant Martí de Provençals, Ciutat Vella, Sant Andreu i Horta-Guinardó (Ajuntament de Barcelona).
- Diputació de Barcelona.
- Departaments d'Educació, Justícia i Treball de la Generalitat de Catalunya.
- INCASOL.
- ICASS.
- Institut Català de Finances.
- Patronat Municipal de Guarderies.
- Diverses constructores privades.
- Comunitats de veïns.
- Instituts de Formació Professional.
- Empreses industrials.

Obres significatives realitzades

1987.— Subministrament i instal·lació de finestres a la Presó Model de Barcelona.
1987.— Equipament del Casal d'Avis de Torre Baró (Nou Barris).
1988.— Subministrament i instal·lació de baranes a l'Avinguda Meridiana.
1989.— Instal·lació de passarel·la per a vianants a l'Avinguda Meridiana-Mireia (Trinitat Vella).

1989/90/91/92.— Manteniment d'escoles al Districte de Nou Barris.

1991/1992.— Substitució de muntants de gas al Polígon Canyelles (Nou Barris).

1991/1992.— Manteniment d'edificis públics municipals al Districte de Sant Martí de Provençals.

1992.— Instal·lació de pantalla protectora al C.P. Rubén Darío (Ciutat Vella).

1992.— Remodelació del Centre Social de Vallbona.

1992.— Rehabilitació del polígon d'Habitatges del Governador, al barri de Verdú (Nou Barris).

Programes de formació significatius realitzats

1989/90/91.— Cursos de formació de formadors laborals de col·lectius de risc. Promotors: Diputació de Barcelona i Fons Social Europeu.

1990/91/92.— Cursos de formació ocupacional per a col·lectius de risc.

1990.— Curs de motivació: Restauració de mobles. Jardineria.

1991.— Curs d'instal·lacions: Seralleria. Jardineria (malalts mentals de la Clínica Mental de Santa Coloma de Gramenet).

1992.— Curs de Jardineria (malalts mentals de la Clínica Mental de Santa Coloma de Gramenet). Promotors: Diputació de Barcelona i Fons Social Europeu.

1991.— Curs de formació de formadors laborals de col·lectius de risc. Promotors: Generalitat de Catalunya (Departament de Treball) i Fons Social Europeu.

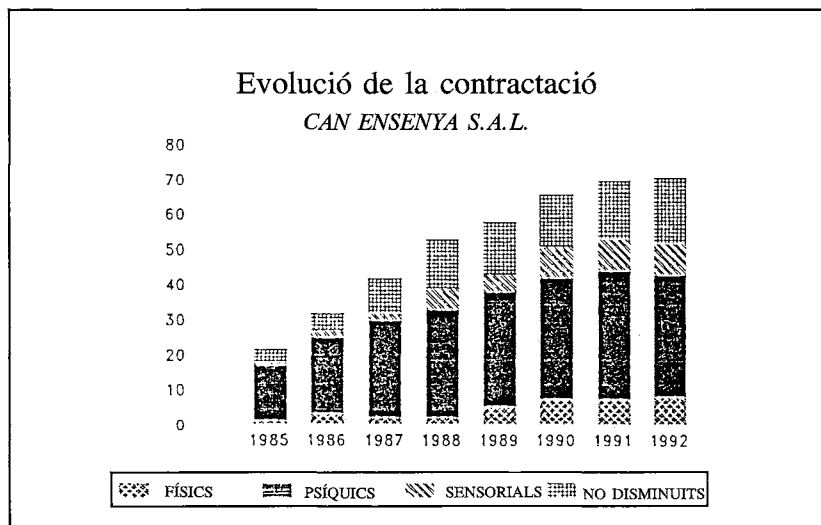
1991.— Curs de formació ocupacionals per a col·lectius de risc: Artesania del vidre bufat. Promotors: Generalitat de Catalunya (Departament de Treball) i Fons Social Europeu.

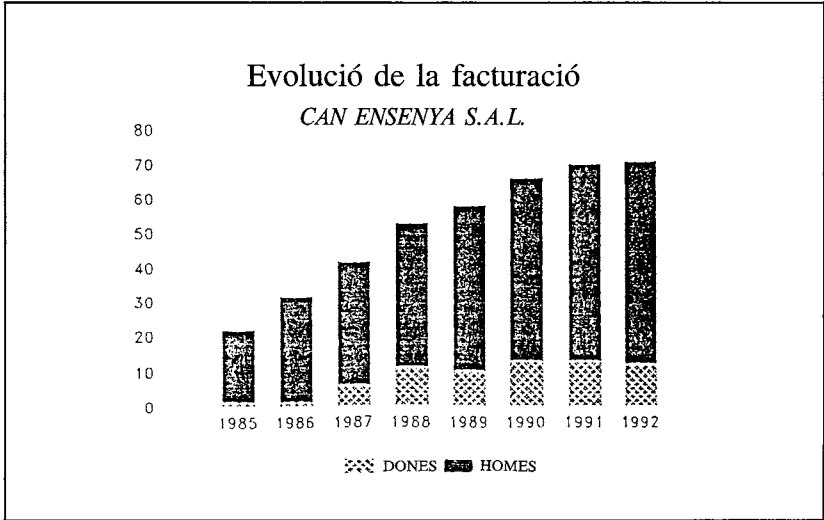
1992-94.— Aplicació a Catalunya del programa INTEGRA, destinat a la

inserció laboral de col·lectius de risc.

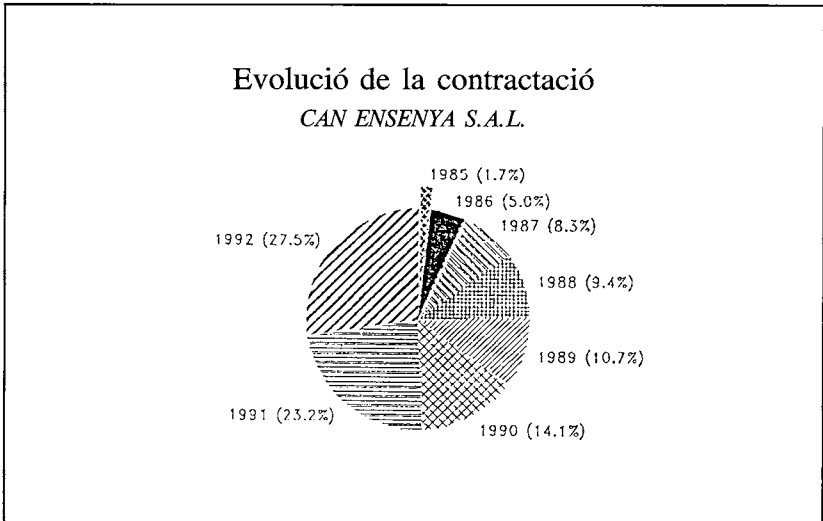
1992.— Curs de formació de formadors laborals de col·lectius de risc. Promotors: Generalitat de Catalunya (Departament de Treball), Diputació de Barcelona i Fons Social Europeu.

Evolució de la contractació (1985-1992)

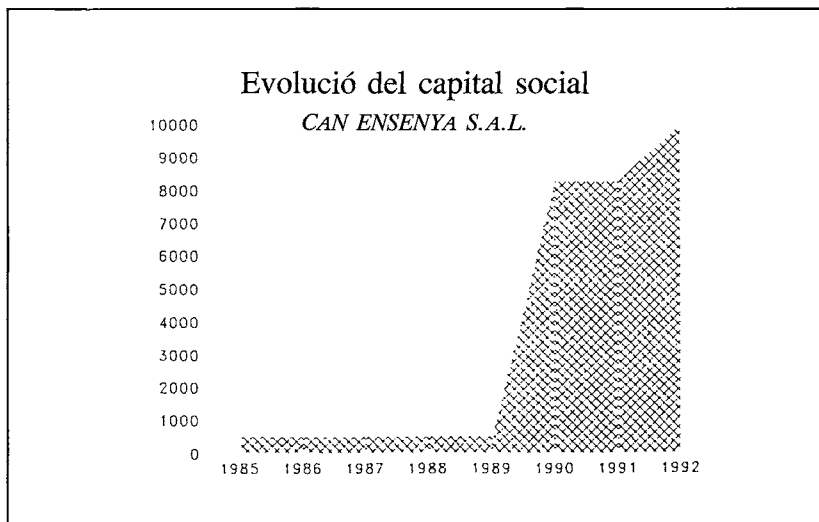




Evolució de la facturació de la societat (1985-1992)



Evolució del capital social (1985-1992)



Annex 2

PROGRAMA INTEGRÀ: DADES D'INTERÈS

Relació d'institucions i entitats membres de la xarxa INTEGRÀ

ESPANYA:

- Comunitat Autònoma d'Andalusia. (Consejería de Asuntos Sociales y Consejería de Trabajo).
- Comunitat Autònoma de Madrid (Consejería de Integración Social).
- Comunitat Autònoma d'Astúries (Consejería de Sanidad y Servicios Sociales).
- Generalitat de Catalunya (Departament de Treball).
- Diputació de Barcelona.
- *Can Ensenya S.A.L.*

FRANÇA:

- Ministeri de Justícia (Direcció General de Protecció de la Joventut).
- * Delegació interministerial per a la inserció professional i social de joves amb dificultats.

IRLANDA:

- National Rehabilitation Board.

ITÀLIA:

- Ministeri de Treball.
- E.N.A.I.P. (Ente Nazionale Acli Istruzione Professionale).

ALEMANYA:

IB (Internationaler Bund für sozialarbeit -Jugendsozialwerk E.V.).

GRÈCIA:

- Ministeri de Treball. Center for Intercultur Psychiatry ISCO.

Relació d'institucions, empreses i entitats participants al programa INTEGRÀ-Catalunya

Ajuntament de Barcelona:

— Districte de Sant Martí de Provençals.

— Districte Sants-Montjuïc.

— Districte Nou Barris.

Ajuntament de Ripollet.

Ajuntament de Terrassa.

Ajuntament de Sant Feliu de Llobregat.

Ajuntament de Sitges.

Ajuntament de Vilafranca del Penedès.

Ajuntament de Vic.

Ajuntament de Sant Adrià de Besòs.

Consorci d'Iniciatives de Cercs (Berguedà).

Consell Comarcal del Baix Empordà.

Institut Català del Sòl (INCASOL).

INPRENOU-SIR SPIDE.

Barcelona, Equips de Servei (BES).

Taller Escola Barceloneta (TEB).

INTERFLAGS.

Neteges Catalanes (NECA S.A.).

Fundació CEFORA.

Associació CREISANTS.

Associació A.B.S.

PASTAFIORE.

CEDERE.

ÍNDIX

• PRESENTACIÓ	5
• LES ARRELS DEL PROJECTE	7
• PROCÉS DE FORMACIÓ DELS CRITERIS PEDAGÒGICS	11
• LA REALITAT ACTUAL DE CAN ENSENYA S.A.L.	15
La Societat	15
L'empresa	15
Departaments i seccions	15
Departament psico-pedagògic	19
Funcions	19
• L'EVOLUCIÓ DEL PERFIL PROFESSIONAL	21
• UNA APLICACIÓ DE LA PROPOSTA METODOLÒGICA: EL PROGRAMA INTEGRA A CATALUNYA	27
Antecedents	27
Objectius	28
Metodologia i continguts del projecte	28
• ANNEXOS	31

TÍTOLS PUBLICATS

- 1. TRAJECTE LABOR** és una cooperativa d'educadors especialitzats que pretén la reestructuració de la personalitat dels joves, a través de la convivència i la participació social.
- 2. CENTRE DE FORMACIÓ I PREVENCIÓ DE MATARÓ** és una associació d'iniciativa social que actua en el camp de la prevenció i la reinserció social de joves inadaptats. Opta per acollir activament la demanda concreta de cada noi i noia que s'hi adrecen.
- 3. MOVI D'A, Moviment d'Aturats del barri de La Mina, de Sant Adrià de Besòs,** és una associació que té per objectiu l'ocupació juvenil. Però no es vol limitar a ser una entitat de serveis: pretén, la integració dels joves al món laboral i a la societat on viuen.
- 4. LA VOLA** és una entitat formada per mestres, biòlegs i altres professionals, que treballa en el camp de l'educació ambiental. Pretén que la societat, i en especial l'escola, participin activament en la solució dels problemes del medi ambient.
- 5. FUSTALL** és una associació que treballa en la formació i en la inserció social de nois amb problemes de fracàs escolar, en atur, propers al món de la delinqüència i la drogodependència. Utilitzant la fusta com a mitjà, han constituït un petit taller de fusteria.
- 6. MOVIBAIX** és un moviment educatiu en el temps lliure infantil i juvenil del Baix Llobregat. Ofereix serveis als centres d'esplai i als ajuntaments de la comarca amb un caràcter de servei públic. Treballa per augmentar la consciència ciutadana entorn de la necessitat d'educació en el lleure, i pel reconeixement social dels centres d'esplai.
- 7. EDUCACIÓ D'ADULTS A LA PERONA.** Una experiència compromesa en la transformació de les deplorables condicions de vida de la comunitat gitana de La Perona, un barri de barraques recentment desaparegut a Barcelona. Un projecte educatiu plantejat com una alternativa de diàleg entre aquesta comunitat gitana i la societat del seu entorn.
- 8. AULA-TALLER CRUÏLLA** es un servei que s'adreça a nois i noies dels barris barcelonins de Ciutat Meridiana, Torre Baró i Vallbona, que han deixat l'escola i no treballen, que tenen greus problemes personals o familiars i que es troben en risc de degradació.
- 9. CEPA (Centre d'Ecologia i Projectes Alternatius).** Associació ecologista, científica i independent, que es proposa dotar d'una cobertura tècnica els grups de base i els moviments populars que s'oposen a projectes agressius, impulsar l'educació socioecològica; i promoure la defensa del medi ambient i de la qualitat de vida.

10. **ESCOLA D'ADULTS LA VER-NEDA—SANT MARTÍ** és un centre educatiu amb un projecte pedagògic i social definit: públic, pluralista i participatiu, integrat en el barri. Opta per una educació integral, activa i renovadora, i actua en la línia del que s'anomena desenvolupament comunitari.
11. **CASAL DELS INFANTS DEL RAVAL** és un servei que té com a objectiu proporcionar als nens i nenes del barri del Raval de Barcelona l'esbarjo, l'educació i d'altres condicions de vida de què estan mancats però als quals tenen dret.
12. **EXPERIÈNCIES D'ALFABETITZACIÓ.** Tres col·lectius d'alfabetització —d'Osona, Castelldefels i La Mina— posen en comú les seves experiències i hi reflexionen conjuntament. Ells entenen l'alfabetització com la dinamització d'un procés que comprèn totes les facultats de la persona i mira tant l'individu com la societat.
13. **CLUB INFANTIL JUVENIL BELLVITGE** és una entitat pionera en l'educació en el lleure en el nostre país —creada l'any 1969— que presta un servei a la societat, des del barri de Bellvitge, a l'Hospitalet de Llobregat, a través de l'educació en l'esplai i el temps lliure.
14. **TALLER ELS TRES TURONS** és una associació del barri del Carmel de Barcelona que treballa per la rehabilitació i reinserció laboral i comunitària de persones amb trastorns psíquics. Una alternativa real i concreta als manicomis.
15. **TRINJJOVE** parteix de l'intent d'un grup de joves del barri de Trinitat Vella de Barcelona d'assumir els propis handicaps de present i de futur. Una experiència de desenvolupament local a través de la promoció ocupacional, la inserció laboral, la informació i el lleure creatiu.
16. **L'ESCOLA DEL BAIX** és una escola de formació de monitors i un centre d'investigació i documentació sobre l'educació en el lleure infantil i juvenil, a la comarca del Baix Llobregat. És un fenomen pedagògic, social i cultural lligat al moviment associatiu, per un temps lliure educatiu i vinculat a la comunitat local, comarcal i del país.
17. **CPAC**, Centre de Promoció i Gestió d'Iniciatives d'Autoocupació Juvenil de Catalunya. És un equip de joves professionals dedicats a l'assessorament en la creació de petites empreses i a la formació d'emprenedors segons un mètode propi, al servei del jovent que vol autoocupar-se creant el seu propi lloc de treball.
18. **ESCOLA DE L'ESPLAI.** L'any 1960 s'imparteix a Barcelona el primer curs per a monitors de colònies d'estiu a Catalunya i a l'Estat. És l'inici d'una Escola Diocesana que esdevindrà, el 1970, l'Escola de l'Esplai de Barcelona. Ofereix cursos d'animació socio-cultural i d'educació en el lleure, social i ambiental, contemplant allora les dimensions humana i transcendent.
19. **CASAL INFANTIL I JUVENIL DE MARIANAO.** Des que, l'any 1985, el moviment de joves del barri de Marianao (Sant Boi de Llobregat) va ocupar un edifici il·legal a tall de *squatters*, fins avui, el CIJM ha desplegat una intensa activitat social: l'Esplai, el Centre Obert, l'Aula Taller, la Secció Juvenil, l'Enllaç... I segueix endavant.

- 20. UN MODEL D'ESCOLA DINTRE DE LA PRESÓ.** L'experiència de cinc anys de treball docent a l'escola de la presó de dones «Concepció Arenal» i a la presó d'homes «Salvador Dalí», una tasca educativa ben poc coneguda i en un context marcat per una dura problemàtica social.
- 21. CASAL DE CULTURA DE SANTA COLOMA DE GRAMENET.** L'any 1976 un grup de persones de l'associació de veïns del barri de Santa Rosa, mestres i membres de les comunitats cristianes i d'altres col·lectius, va organitzar-se per impulsar un moviment de cultura popular creatiu, participatiu i solidari, compromès en la transformació de la societat des de la base.
- 22. EL SERVEI COLÒNIES DE VACANCES** és una entitat amb més de 25 anys d'història, amb vocació envers els infants, l'educació i la cultura. Actualment és una secció de la Fundació Institut Pere Tarrés d'Educació en l'Espai i ofereix serveis de suport i d'infraestructura, fonamentalment cases de colònies.
- 23. ESCOLA D'ADULTS CONCÒRDIA.** L'any 1975 sorgiren arreu de Catalunya diferents nuclis d'escoles d'adults lligades a moviments populars i d'ensenyants: un d'ells era el de Sabadell, amb les escoles de Can Puiggener i Can N'Oric, que posteriorment s'estén a d'altres barriades, entre elles Can Deu. El curs 1989-90 s'unificaren en el Centre d'Adults Concòrdia.
- 24. ÀREA CULTURAL ORIOL.** En el barri del Riu Nord, a Santa Coloma de Gramenet, poblat per gent de classe treballadora provinent majoritàriament de la immigració, un grup de persones desplega, des de l'any 1980, una tasca social, cultural i humanista adreçada des dels infants i joves a la tercera edat. Amb voluntat i il·lusió de contribuir a «la construcció d'una societat més justa, harmònica i feliç».
- 25. MOVIMENT DE CENTRES D'ESPLAI CRISTIANS.** Una realitat eclesial que ve caracteritzada pel fet de proposar un projecte educatiu en el temps lliure a través d'una institució educativa com és el **centre d'espai**. Vol contribuir a fer una educació integral que abasti totalment la persona humana i doni acolliment, orientació i sentit a la seva vida.
- 26. EL SAFAREIG. GRUP DE DONES FEMINISTES DE CERDANYOLA.** És un grup plural, amb dones de diferents orígens i concepcions. El fet d'ésser un grup «de poble» condiciona que diferents punts de vista hagin de conviure en un col·lectiu de confluència però, d'altra banda, possibilita d'incidir en la realitat del municipi, i de participar activament en la creació de serveis i activitats per a les dones.
- 27. FORMACIÓ PROFESSIONAL I PRÀCTIQUES A L'EMPRESA A CATALUNYA** La reactivació econòmica a partir de la primera meitat dels anys vuitanta va fer emergir un nou model de transició al treball, que valora la formació de base i les capacitats de polivalència i d'iniciativa. Les pràctiques en alternança escola-empresa hi han aportat innovacions significatives en l'aprenentatge i en la socialització de l'alumnat.

28. ESCOLA D'ACCIÓ ESPECIAL

F. GARCÍA LORCA L'experiència va començar el curs 1980-81, al barri de Sant Roc, a Badalona. Va sorgir per acollir els nens i nenes —principalment de famílies gitanes— que, a causa de la seva marginació, no havien estat escolaritzats. Ara, partint de criteris d'integració, l'escola ha tancat les portes. El temps dirà què passarà: el repte continua.

29. MINYOLS ESCOLTES I GUIES SANT JORDI DE CATALUNYA.

L'escoltisme és el moviment d'educació en el lleure més antic al nostre país: data de 1913. MEiGSJ engloba un total de 11.000 nois i noies d'una 150 agrupaments, pertany a l'Escoltisme i Guiatge Catòlic i segueix els principis i el mètode fundat per Lord Baden-Powell, adequat a l'actualitat i adaptat a la realitat social i nacional de Catalunya.

30. FUNDACIÓ SANT PERE CLA-

VER. Des de la seva creació l'any 1987, la seva tasca assistencial envers les persones desvalgudes s'ha desplegat de forma sorprenent: el Grup **Menjadors d'Infants**, el Centre Obert **Arrels**, el Servei d'Acollida **Els Quatre Vents**, i compta, com a entitats adherides, amb l'Associació **Lluís Artigues** per a **Avis del Poble Sec** i la **Fundació Hospital Sant Pere Claver**.

31. COL·LECTIU DE CULTURA POPULAR DE SANT VICENÇ DELS HORTS.

Sorgeix l'any 1982 d'un grup de professionals de l'ensenyament, animadors de grups de joves i gent amb inquietuds envers el món juvenil. Actua preferentment en els barris de Sant Josep i La Guàrdia, els més marginals del poble. Camps d'actuació: formació de joves en atur i en situació de risc, i atenció a les minories ètniques, que hi tenen una presència considerable

Subscripcions i comandes:
Fundació Serveis de Cultura Popular.
Provença, 324, 3^o.
08037 Barcelona. Tel. 458 30 04



En preparació

Centre Esclat-Bellvitge •

Casal l'Amic de Camp Clar •

**Programa social Col·legi
Sant Ignasi •**

Can Ensenya S.A.L. és el resultat d'un procés iniciat l'any 1977 a Nou Barris (Barcelona) amb la rehabilitació d'una antiga masia, Ca n'Ensenya, a càrrec d'una Cooperativa-Taller que treballava amb criteris terapèutics en un col·lectiu de minusvàlids. Actualment, és l'entitat que gestiona l'aplicació a Catalunya del programa INTEGRA, aprovat pel Fons Social Europeu dins la iniciativa comunitària HORIZON, que té com a objectiu la inserció laboral de col·lectius en situació de risc ●