

892

Dr. JOSEP DOMENECH I MIRA

La Gran Bretanya i el

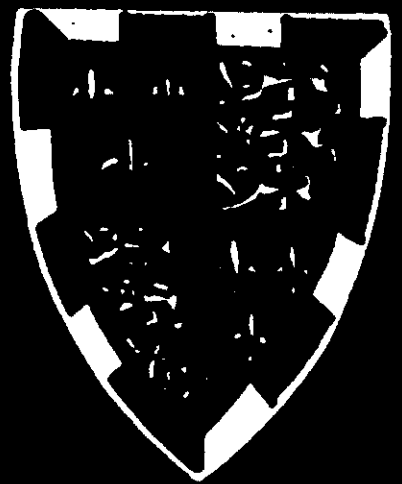
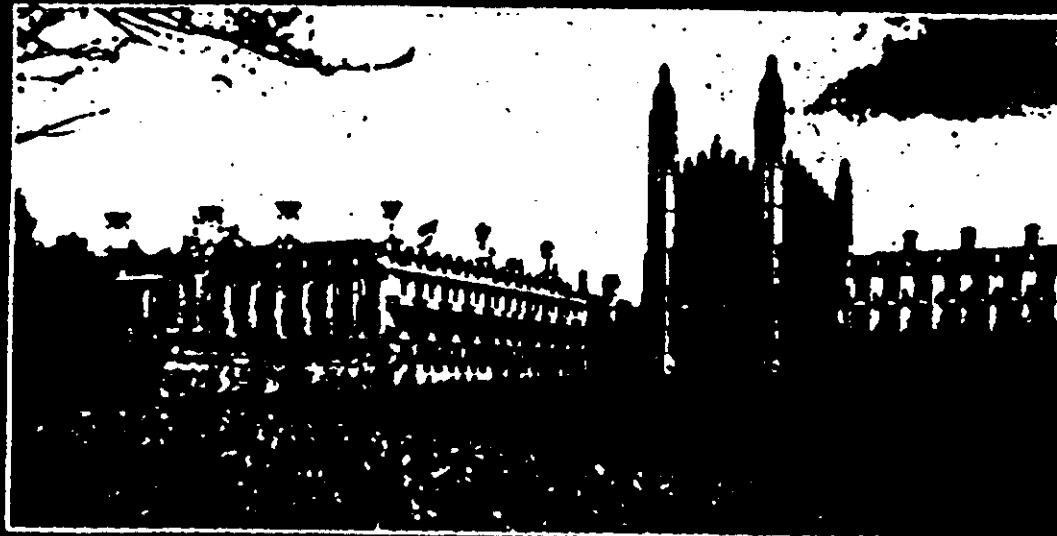
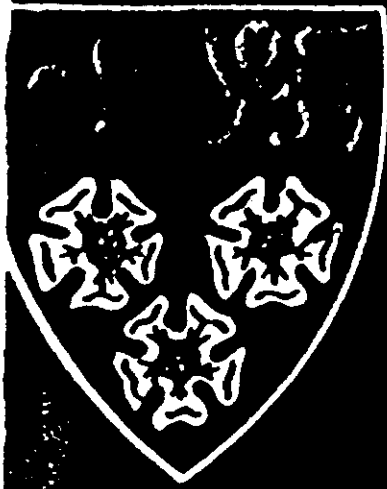
seu sistema educatiu

UNIVERSITAT DE LLEIDA

LLEIDA 23 de febrer de 1994

Cambridge

Colourmaster
Publication



Bon dia a tothom.

El doctor Worsfold em va demanar que us parlés del sistema educatiu anglès, un tema que em resulta personalment força interessant, perquè Anglaterra, que ha estat un país original i creatiu en moltes coses també ho ha estat especialment en matèria educativa.

Fa algunes dècades, en els anys trenta del nostre segle, un conegut pedagog alemany: Georg Kerschensteiner, el creador de les "Arbeitschulen" les famoses escoles del treball germàniques, va visitar Anglaterra i va conèixer allí les prestigioses "Public Schools". Kerschensteiner estava llavors molt preocupat per l'educació cívica i l'educació de la responsabilitat. Es per aixó que va trovar en el model anglès punts de referència molt fèrtils i enriquidors que reflectiria després en les obres que va publicar. L'experiència britànica de les "Public Schools" li va produir gran admiració i simpatia.

Des de la visita de Kerschensteiner ha passat prou de temps i les circumstàncies lògicament han canviat de forma considerable, però el sistema britànic continua tenint gran interès pels estudiosos i resulta també enriquidor conèixer-lo en els diferents aspectes. Tot just, aquest estiu passat vaig estar algunes setmanes en diverses ciutats de la Gran Bretanya estudiant la reforma educativa que van començar l'any 1988 i cercant documentació sobre experiències que s'estan fent en el camp de les empreses i les escoles. De tot això, si puc, us parlaré una mica al final d'aquesta xerrada. Ara, però, voldria parlar-vos d'algunes característiques de la cultura i la societat britàniques que ens serveixin per entendre més bé el seu sistema educatiu.

La primera cosa que voldria remarcar de la Gran Bretanya és la seva condició d'illa, atès que aquest factor geogràfic ha condicionat molt la seva evolució sociocultural a través de la història. La Gran Bretanya és una illa, però no una illa allunyada perduda en l'Atlàntic, com és el cas de les Azores o Islandia, sino una illa pròxima, molt acostada al continent europeu. La proximitat continental ha permès als britànics participar en totes les experiències, creacions, ideals i aventures dels europeus. Ells són plenament europeus. Uns europeus de soca i arrel. Però al mateix temps han estat un poble molt original que ha mantingut fins ara uns trets diferenciencials ben considerables respecte al continent. No és una casualitat que a hores d'ara, existeixin diferències entre britànics i continentals en

en coses tan diverses com el dret, amb la famosa "Common Law", la circulació dels vehicles per l'esquerra o, fins i tot, en la manera d'esmorçar. Les diferències entre el "continental breakfast" i el "english breakfast" son una simple mostra de moltes altres que es poden detectar per tot arreu. Abans, per exemple, hem esmentat les famoses "Public Schools" que va visitar Kerscheneiner. Doncs bé, el concepte de "Public School" a Anglaterra significa justament el contrari que al continent. Allí fan referència a un tipus d'escoles, estrictament privades, independents i elitistes. Com veureu, Anglaterra té una lògica pròpia que no sempre coincideix amb la continental, moltes vegades, com els casos que hem possat, va en sentit contrari.

El canal de La Mànega, la franja de mar que ha separat la Gran Bretanya d'Europa, ha permès a la cultura i a la societat britàniques mantenir un cert aïllament i distanciament dels altres països europeus, cosa que ha afavorit l'afirmació en les seves pròpies essències i en les seves pròpies arrels. Es per això que a diferència del que ha estat normal en altres pobles del continent, que continuament estan fent i desfent la seva història, els britànics han mantingut un fort tradicionalisme històric que en molts aspectes serva la continuïtat des de l'edat mitjana. El Parlament britànic, les universitats d'Oxford i Cambridge, les celebracions històriques, la monarquia, l'aristocràcia etc. son manifestacions d'un arrelat tradicionalisme conservador que impregna la seva societat i la seva cultura. D'alguna manera el tradicionalisme britànic és comparable al creat en un altre país insular situat a l'altre cap de món: el Japó. En els dos grans pobles insulars la condició geogràfica ha recolzat una forta i singular afirmació en la seva pròpia peculiaritat cultural.

Però allò que resulta més interessant i sorprenent dels tradicionalismes britànic i japonès és que no ha encarcerat els seus països, impedit el seu progrés i expansió, sino més bé al contrari, han afavorit l'aparició d'unes forces innovadores i transformadores de formidable potència i eficàcia. Sembla una contradicció, però no ho és gens ni mica. Els britànics han estat el poble més conservador i tradicional d'Europa i també el més innovador i transformador. Tradició i innovació formen en la cultura angloaxona una mena d'ecuació vital, on dos aspectes aparentment contradictoris, es compensen i es donen suport mutuament. Passa una mica el mateix que amb els grans arbres, que enfonsen les seves arrels en la terra on absorbeixen les substàncies nodridores i, al mateix temps, creixen poderosament en sentit contrari, elevant cap al cel el seu tronc, les seves branques i la seva copa. Els dos tropismes de creixement, el que és atret

per la gravetat i el que fuig d'ella, mutuament es compensen i es reforcen

Els britànics han estat un poble amb gran potència innovadora i transformadora i això ho han demostrat clarament des de fa més de tres segles en tots els camps, però molt especialment en els de la política, l'economia, la ciència, la tecnologia, la literatura, els esports, les modes i els moviments d'opinió.

En el camp de la política, per exemple, cal tenir ben present que ells foren els iniciadors i els primers experimentadors del pensament liberal que originaria les democràcies parlamentaries modernes. Aquest pensament i aquesta pràctica política varen neixer a Anglaterra al segle XVII i des de llavors s'han escampat per tot arreu. Cal recordar que cent anys justos abans de la Revolució Francesa i també molt abans de la Revolució Americana, es a dir l'any 1689, John Locke, un gran pensador anglès, publicava una obra cabdal del pensament polític modern: "A Letter concerning Toleration". Una obra en la que es presentaven alguns dels principis bàsics del liberalisme actual. L'any següent, el 1690, Locke publicava l'obra bàsica del seu pensament polític: "Two treatises on civil government" Aquest pensador, molt implicat en la vida política del seu temps, al recollir i sistematitzar diverses experiències del seu país, es va convertir en el pare del liberalisme modern, doncs ell fou, en contradicció amb Maquiavel i Hobbes, el que va atacar les bases ideològiques dels estats absoluts. Molt abans que Montesquieu, Locke ja va establir la separació dels tres poders de l'estat, i, molt abans que Rousseau, va establir els principis del contracte social. Altres autors britànics com Hume o Stuart Mill seguirien aprofundint després en aquesta línia de pensament.

Des del segle XVII el sistema polític britànic, amb l'alternança en el poder dels partits Tory i Whig i l'elecció dels representants de la Cambra dels Comuns del Parlament, és ja un inici de l'estat que tumultuosament s'expandirà després amb les revolucions americana i francesa i que ara, implantat en bona part del món, s'estudia en les facultats de dret amb el nom d'estat liberal. En la Declaració d'Independència dels Estats Units es recullen paraules textuales del pensament de Locke, i de la mateixa manera, els membres de la Convenció francesa varen estar influïts pel seu pensament i pels exemples britànic i americà.

A diferència de diversos països continentals que han tingut proclivitat als sistemes polítics de tipus absolutista o totalitari, els britànics s'han mantingut sempre fidels a les seves arrels liberals. Davant totes les aventures autocràtiques aparegudes al continent, ells sempre han re-

presentat un contrapunt i una compensació necessària, molt important per a l'equilibri europeu. Aquest paper històric equilibrador l'han percebit molt bé els grans pensadors polítics de la cultura europea. Així Benjamí Constant quan a començaments del segle passat s'enfrontava a l'autocràticisme de Napoleó, tenia molt clar l'exemple britànic. De la mateixa manera quan el pensador espanyol Ortega y Gasset escribia el pròleg de la seva famosa obra "La rebelión de las masas" l'any 1937, en plena guerra civil espanyola i gairebé en les vigílies del gran desastre bel·lic que ensorraria tot el continent, diria amb gran clarividència:

"-los continentales, llenos de genio, pero exentos de serenidad, nunca maduros, siempre pueriles, y al fondo, detrás de ellos, Inglaterra...como la nurse de Europa".

Des de llavors han passat bastants anys i les desastroses experiències viscudes han fet madurar considerablement els països continentals, però, malgrat això, Anglaterra roman sempre a la perifèria com un referent bàsic de la cultura europea. Europa no seria el que és sense el rerafons liberal, pragmàtic, seré i equilibrador que aporta aquest gran poble.

Els britànics han tingut també un gran paper en la configuració econòmica del nostre temps. Amb el seu característic pragmatisme i fins i tot utilitarisme ells foren els creadors de la ciència econòmica. Des de Adam Smith amb la seva gran obra "The Wealth of the Nations", que va significar el naixement de la nova ciència, fins als nostres dies hi ha un considerable corrent de pensament econòmic generat en la cultura anglo-xaxona que té una forta incidència en el món actual. Al darrere del GATT de l'OCDE, del Fons Monetari Internacional i d'altres institucions econòmiques d'abast mundial, està el pensament primigeni d'aquest pensador anglès, que es pot considerar com el pare de l'economia.

De la mateixa manera James Watt, amb el seu invent del condensador separat, que potenciaria enormement les inoperants màquines de vapor que existien en el seu temps, fou, juntament amb els innovadors tecnològics de la indústria tèxtil, el detonant de la Revolució Industrial. Aquestes tecnologies i les que es van fer en la indústria siderúrgica, la indústria química i en els transports varen generar a Anglaterra la transformació més formidable produïda en el món des del Neolític.

Un estudi realitzat sobre la història de la tecnologia indica que des de mitjans del segle XVIII fins a començaments del nostre segle, es van produir 252 innovacions tecnològiques importants en tot el món, de les quals, Anglaterra en va fer 99, Europa continental 92 i Amèrica 63. En aquesta distribució destaca el gran paper innovador dels britànics que

durant un segle i mig van liderar la revolució industrial i van liderar també la política mundial actuant com a primera potència econòmica i militar. El seu gran imperi estés per tot el món fou una conseqüència de tot això.

L'espectacular desenvolupament tecnològic dels britànics fou possible per l'existència paral·lela d'una gran tradició científica que des de Bacon, en temps molt antics, fins al gran cosmòleg actual Stephen Hawking ha generat personalitats tan importants com Harvey, Darwin, Huxley, Newton i tants d'altres.

Si a totes aquestes aportacions afegim les que han fet en camps tan diversos com poden ésser, la literatura, el teatre, el ballet, l'arquitectura, la pintura, la música moderna i els esports veurem la gran potència innovadora que han tingut en la societat europea i mundial. Només cal veure les paraules que utilitzem per nomenar els esports més famosos i multitudinaris del nostre temps. Paraules com Football, Hockey, Tennis, Polo, Croquet, Rugby, Golf o Boxing juntament amb altres incloses en la pràctica d'aquests esports com Goal, Penalty, Corner, out, set, match, smash, etc. s'han fet comuns en totes les llengües modernes. El britànic han estat els inventors o els difusors a escala mundial d'aquests i altres esports, alguns dels quals tenen molt a veure amb el sistema educatiu, com es el cas del Rugby, que fou inventat l'any 1823 en la Public School de Rugby, quan un divertit estudiant d'aquell temps va fer una broma als seus companys que jugaven al fútbol i saltant-se les regles va agafar la pilota amb les mans i corrent pel camp esquivant els contraris va marcar un gol. Aquest bromista anomenat William Webb Ellis s'ha convertit en una llegenda. Els cronistes de l'època han deixat constància del naixement d'un nou esport:

" With a fine disregard for the rules... first took the ball in his arms and ran with it"

Si en el camp esportiu la influència britànica ha estat enorme també ha tingut considerable importància en el camp de la música moderna on proliferen, des d'els "Beatles" fins als grups actuals, moltes denominacions britàniques. Moviments musicals com el "Pop" "Gothic Back" "New Wave" "Heavy Metal" "Punk" etc tenen molt a veure amb Anglaterra. De la mateixa manera moviments d'opinió o de caràcter ètic com poden ésser "Amnesty International" o "Green Peace" varen naixer en la seva cultura i en la seva societat. Els britànics, degut a la seva gran potència innovadora i transformadora, han tingut un paper decisiu en la conformació de la societat moderna. Han estat un poble molt conservador i tra

dicional, però al mateix temps molt innovador i transformador.

A aquest quadre que hem dibuixat sobre les característiques generals del poble britànic i de la seva contribució a la cultura europea, caldria afegir altres trets psicològics o socials que ens perfilarien més la seva fesonomia i la identitat. La manca d'espai no permet ara aprofundir en aquest tema. Malgrat això, si voldria recomanar-vos la lectura d'un autor espanyol molt famós: Salvador de Madariaga, un gran pensador i polític liberal que va viure exiliat d'Espanya durant el règim anterior i que va conèixer molt bé els anglesos, doncs va viure allí molts anys on, fins i tot, fou professor en la Universitat d'Oxford. Va escriure uns magnífics assaigs en anglès on estudia la cultura anglesa i a més la compara amb l'espanyola i amb la francesa. Una d'aquestes obres es titula: " Assaigs angloespanyols" i l'altre: "Anglesos, Francesos, Espanyols". En aquests estudis comparats, i especialment en el segon, Madariaga atribueix als britànics, entre altres, les següents característiques:

- Superioritat en l'acció
- Empirisme i sentit pràctic
- Utilitarisme
- Sentit econòmic
- Auto-control
- Sentit de la jerarquia
- Aristocràticisme
- Instint de cooperació
- Geni d'organització espontània
- Rectitud i sentit del servei social
- Oposició política constructiva.

Des de l'època en que Salvador de Madariaga escrivia els seus assaigs ha passat prou de temps, i algunes coses es comencen a modificar profundament en la societat anglesa. Només cal veure els problemes sentimentals i publicitaris que està tenint una institució com la monarquia que havia estat tan important i tant respectada. Malgrat les acomodacions que us calgui fer, els estudis d'aquest pensador i polític espanyol us poden ésser força útils per completar la comprensió del poble britànic, un dels pobles europeus més decisius i originals del món.

+ + + + +

The World of THE PUBLIC SCHOOL

Introduced by
George MacDonald
Fraser



Atenent a la dualitat tradicció innovació que tan accentuadament es produeix en la societat anglesa és possible detectar experiències educatives de gran prestigi que corresponen a l'un o a l'altre dels dos aspectes. Així en el camp tradicional, a més d'Oxford i Cambridge en el nivell universitari, destaca el de les "Public Schools", les escoles de secundària rigorosament privades, independents i elitistes que van cautivar a Georg Kerschensteiner quan va visitar el país.

Les "Public Schools" gaudeixen d'un gran prestigi i d'una llarga tradició històrica, que en alguns casos es remunta fins i tot a l'Edat Mitjana. En conjunt formen el sistema més restringit i selectiu d'Europa. L'enorme influència que aquestes escoles han tingut en la formació de la classe dirigent britànica queda reflectida en la recerca duta a terme fa trenta anys per Howard Glennester i Richard Pryke, sobre la procedència escolar dels dirigents britànics. Segons aquest estudi els percentatges d'alts carrecs educats en aquestes escoles eren els següents:

Ministres conservadors (1964).	87 %
Diputats conservadors (1964)	76 %
Jutges (1956).	76 %
Ambaixadors (1953).	76 %
Tinents Generals (1953).	70 %
Bisbes (1953).	66 %
Alts executius de grans empreses	64 %
Alts funcionaris (1950	59 %
Ministres laboristes	35 %

Per entendre la gran concentració de les élites en les "Public Schools" només cal pensar que, si bé hi ha unes 200 escoles d'aquest tipus en tot el país, que en un sentit ampli reben aquest nom, en un sentit restringit no passen de trenta o quaranta les que propiament son considerades com a tals i, entre elles, polaritzen el més alt prestigi les vuit següents: Eton, Rugby, Winchester, Shrewsbury, Chaterhouse, Westminster i Marlborough.

En aquestes escoles secundàries s'ha educat durant segles el floret de la societat britànica, els dirigents del gran imperi que van posseir. Dipositàries d'un arrelat tradicionalisme, han estat la via d'accès a Oxford i Cambridge, les dues famoses universitats que fins fa poc suïren del monopoli de l'ensenyament superior a Anglaterra.

Malgrat les crítiques i les polèmiques que periòdicament desperten en la societat anglesa, les "Public Schools" continuen tenint gran prestigi i

eduquen una porció considerable de la classe dirigent britànica. Les diverses comissions ministerials que en les darreres dècades han informat sobre aquest peculiar sistema escolar s'han esforçat en trencar antics privilegis de classe, obrint les escoles als alumnes de procedència popular. Actualment més de la meitat dels nois i noies que accedeixen a les seves aules estan becats amb diners públics procedents del govern o de les autoritats locals. Aquestes escoles estan tan arrelades en la història i en la personalitat britàniques, que cap comissió, laborista o conservadora s'ha plantejat mai la possibilitat de la seva extinció. Això seria incomprendible per la mentalitat anglesa.

Si les "Public Schools" són una mostra clara de la tendència tradicional i conservadora; igualment es troven altres que representen la tendència contrària, innovadora i progressista. Les escoles progressistes britàniques han tingut una fama mundial i en alguns casos han inspirat moviments de renovació pedagògica o moviments de contestació política i cultural. En aquesta línia està l'escola de Summerhill que va fundar A.S. Neill prop de Leiston. Aquesta escola, amb els seus principis de llibertat pedagògica i fins i tot de llibertat sexual, es va convertir en un punt de referència obligat de la progressió europea.

Summerhill no fou la única experiència progressiva a les Illes britàniques. Varen existir moltes altres. De fet totes elles entroncaven amb un moviment educatiu molt innovador conegut amb el nom de "New School Movement" que ha tingut diverses onades creatives durant aquest segle. La majoria dels seus líders pertanyien al "New Education Fellowship" i estaven subscriptes a la revista "The New Era". Eren petits profetes d'un món utòpic que volien construir. Experiències destacades del moviment foren, entre moltes altres, les de Cecil Reddie a l'escola d'Abbotsholme i la de Kurt Hahn a l'escola de Gordonstoun.

Actualment en el sistema educatiu britànic es poden trobar moltes manifestacions innovadores, algunes tan interessants com les que fan referència a la integració multicultural en barriades problemàtiques de Londres i altres ciutats del país o al desenvolupament d'actuacions conjuntes entre les empreses i les escoles en el moviment dels "Compacts". Així mateix la radical reforma educativa de l'any 1988 complementada l'any 1992 ha introduït una considerable dinàmica innovadora en tot el sistema.

A diferència de sistemes educatius com el francès o l'espanyol que ja al segle passat contaven amb ministeris d'Instrucció Pública que promovien

actuacions estatals centralitzadores per fomentar l'ensenyament públic, els britànics no han tingut un ministeri d'educació fins l'any 1944 i fins fa sis anys ha estat un Departament amb molt poques competències. El sistema britànic es va gestar al llarg del segle passat i bona part de l'actual com un sistema molt descentralitzat en el que les autoritats locals han tingut un paper molt important. Es va formar a partir de les escoles de tipus religiós, caritatiu i filantròpic, algunes de les quals es van començar a subvencionar modestament des de l'any 1833. Precisament per controlar aquestes modestes subvencions es va crear l'any 1839 el prestigiós cos d'inspectors de la Reina: "Her Majesty's Inspectorate" que es coneix a tot arreu amb les sigles H.M.I. Aquest cos d'inspectors que va comptar amb personalitats tan rellevants com Matthew Arnold, il·lustre escriptor i pedagog, va gaudir de gran respecte i consideració en la societat anglesa. El seus informes eren decisius per donar, traure, confirmar o augmentar les subvencions públiques als centres escolars. Des de 1862 fins al 1895 va existir un sistema de control de les subvencions conegut amb el nom de "Payment by results" que consistia en pagar subvencions prporcionals als resultats del tests de lectura, escriptura i aritmètica, aplicats pels inspectors de Sa Majestat. Com més altes eren les puntuacions més altes eren les subvencions i viceversa. Cal no perdre de vista aquesta antiga tradició britànica per entendre bé la reforma actual del seu sistema educatiu, de la qual parlarem després.

Els antecedents legals del sistema actual cal cercar-los però en la "Elementary Education Act" de 1870 que demanava la creació d'escoles en tot el país i l'escolarització dels nens dels 5 als 13 anys. La llei tractava d'omplir amb una actuació pública els vuits i les mancances del sistema privat que existia fins llavors. Aquesta llei signica en el sistema britànic quelcom semblant a la Llei Moyano en Espanya o a les reformes de Jules Ferry a la França del segle passat. Fou l'estructura legal del sistema. Aquesta llei fou complementada per la "Local Government Act" de 1888 que reconeixia el sistema d'autonomies locals que amb pocs canvis ha estat funcionant fins ara. L'Acta de 1902 va organitzar el sistema d'ensenyament secundari, i altres posteriors van organitzar diversos aspectes del sistema que s'estava formant.

Cal arribar però a la "Education Act" de 1944 "The Butler Act" perquè el sistema anglès agafi els trets característics del nostre temps. Aquesta llei va crear per primera vegada el Ministeri d'Educació, el qual l'any 1964 passaria a ésser una Secretaria d'Estat per l'Educació i la Ciència. Aquesta llei que va allargar l'escolarització obligatòria fins als 16 anys va reformar també les estructures d'èpoques anteriors introduint a partir

dels anys cinquanta, un nou model d'escola secundària les "Comprehensive schools" que democratitzava el sistema al reduir la presència de les tradicionals i elitistes "Grammar Schools"

En les noves escoles comprensives els alumnes ingresaven als onze anys quan procedien de l'escola primària, o als dotze o tretze anys quan venien de les "Middle schools". Allí eren agrupats homogèniament segons llur capacitat en dos, tres o quatre "streams" o grups d'aprenentatge. La tendència però era no diferenciar massa els grups per tal d'evitar el tradicional classisme britànic.

En les "Comprehensive schools" durant tres, quatre o cinc anys, els alumnes segueixen uns estudis polivalents amb un currículum acadèmic al qual s'afegeix activitats pre-laborals, tècniques i artístiques, així com una bona preparació en educació física i formació religiosa. A l'edat de setze anys, els alumnes podien optar al "General Certificate of Education Ordinary level (GCE, O - level)" Malgrat això, atenent que no tots els alumnes podien assolir aquest títol, l'any 1965 es va introduir una altra possibilitat més a l'abast dels alumnes mitjans: el "Certificate of Secondary Education (CSE)" Finalment l'any 1982 es va introduir una tercera possibilitat de tipus més professional pels alumnes que no haguessin optat a les titulacions anteriors i tinguessin 17 anys d'edat: el "Certificate of Pre-Vocational Education" amb el qual s'exigien continguts en diverses branques laborals. Per altra banda, una comissió independent del Departament d'Ensenyament, la "Manpower Services Commission (MSC)" a través del programa "Youth Training Scheme (YTS)" creat l'any 1985, contribueix a la formació professional. També des de l'any 1983 es va crear una alternativa a les escoles comprensives amb un caire de formació professional era la TVEI "Training Vocational Education Initiative".

Amb tot, des de l'any 1944 en que es va reorganitzar el sistema educatiu fins l'any 1988 en que ha sortit una nova llei d'educació, el procés més important ha estat l'expansió de les escoles comprensives, procés que democratitzava molt el sistema.

Les escoles comprensives van començar l'any 1957 en el "Leicestershire scheme" i després de grans resistències i tensions es van estendre per tot el país, canviant el sistema classista anterior. L'expansió d'aquestes escoles queda prou reflectida en la següent taula:

	<u>1960</u>	<u>1970</u>	<u>1976</u>	<u>1978</u>
GRAMMAR SCHOOLS	1280	1000	480	320
TECHNICAL SCHOOLS	228	82	—	—
MODERN SCHOOLS	3890	2700	1000	671
COMPREHENSIVE SCH.	130	1500	2900	3600

Actualment, el sistema educatiu, si exceptuem les escoles independents i algunes restes del sistema anterior, esta molt homogenitzat segons el model de l'escola comprensiva. Cal tenir en compte però que el grau de comprensivitat no és el mateix en totes les escoles. Moltes diferencien considerablement en els "streams" interns.

L'obligatorietat escolar afecta a tots els nens britànics entre els 5 i els 16 anys. Son 11 anys d'escolarització obligatòria que normalment es continuen durant dos o tres anys més. La secundària comença en general als 11 anys d'edat, excepte en el cas dels alumnes de les "Middle Schools" que comencen llavors un o dos anys després. Al Regne Unit l'any 1988 hi havia prop de 25000 escoles de primària, incloses en aquesta xifra 586 "Middle Schools". En aquestes escoles assistien 4'6 milions d'alumnes i treballaven 206.000 mestres, el 81 per cent dels quals eren dones. Entre 1980 i 1988 s'han tancat 1500 escoles primàries degut a la reducció de matrícula o a les dificultats de funcionament. Durant tot aquest temps les ratios en la primària d'alumnes per professor i alumnes per classe, no han variat gaire. Vegeu la següent taula:

	Alumne-Professor	Alumnes-Classe
1980	22'7	25'7
1984	22'1	25'0
1988	22'0	25'9

Tal com hem dit abans la Secundària està dominada per l'escola comprensiva en les seves diferents modalitats, però encara queda un 13 per cent de centres que no responen a aquest esquema i en el qual predominen les elitistes i acadèmiques "Grammar Schools" que mantenen un antic prestigi.

El nombre d'alumnes de Secundària està baixant considerablement degut a l'evolució demogràfica, tal com podem veure en les següents dades:

	<u>1980</u>	<u>1984</u>	<u>1988</u>
ALUMNES	3.866.000	3.646.000	3.070.000

En canvi les ratios, que ja eren bones, tan sols han millorat una mica.

	Alumnes-Professor	Alumnes-Classe
1980	16'6	21'6
1984	16'2	20'9
1988	15'4	20'7

Atès que la Gran Bretanya està formada per les quatre comunitats històriques següents: Anglaterra (47'5 milions d'habitants) Escòcia (5'1), Galles (2'9) i Irlanda del Nord (1'6), no existeix una administració única en el tema de l'educació. Existeixen quatre Secretaries d'Estat, una per cada comunitat, si bé les quatre estan presents en el mateix govern i assisteixen a les mateixes reunions. L'estructura educativa de Galles i Anglaterra es molt semblant, però la d'Escòcia i Irlanda presenten diferències.

Paral·lelament el sistema britànic està descentralitzat en gran quantitat de LEAs "Local Education Authorities" de les quals Anglaterra en té 109 i el País de Galles en té 8. Aquestes petites administracions, que en la darrera reforma educativa han perdut algunes competències, mantenen encara un considerable grau d'autonomia.

El sistema britànic té dos tipus d'inspecció educativa. Un centralitzat en el Departament d'Ensenyament i que actua a tot el país, són els Inspectors de la Reina (H.M.I.) i un altre de districte, local o regional que actua en cada LEA. Tot plegat l'any 1985 hi havia al Regne Unit 500 Inspectors de la Reina i 1850 dels altres. La reforma de 1988 ha introduït una certa reducció dels primers. La relació de les dues inspeccions ha estat sempre molt correcta i positiva.

Amb la llei de 1870 s'imposava l'anglès com a llengua única de l'ensenyament a tota La Gran Bretanya, malgrat que en aquella època parlaven el Gal·lès el 90 per cent de la població i malgrat que a Escòcia es parlava molt l'escocès i en menor proporció el gaèlic. Caldrà arribar al 1947 perquè es fundí una primera escola on s'ensenyi el gal·lès. Des de llavors la situació ha millorat. L'any 1967 "The Welsh Language Act" va obrir la porta a l'ensenyament d'aquesta llengua. L'any 1982 va entrar en funcionament el canal S4C de televisió que havia estat una gran aspiració de gal·lesos. Les seves 22 hores de programació setmanals obrien unes possibilitats desconegudes fins llavors. L'any 1984, segons dades del Departament d'Educació i Ciència, al País de Galles el 18'8 per cent de les escoles utilitzaven el Gal·lès com a llengua de tot l'ensenyament primari.

El 14'2 per cent de les escoles utilitzaven aquesta llengua com un mitjà important però no total. En un 43'4 per cent s'utilitzava el gal·lès com a segona llengua, i en el restant 23'6 per cent no tenia cap utilització. En general la situació educativa de les llengües autòctones del País de Gal·les, Escòcia i Irlanda és molt pitjor que la que existeix en el sistema espanyol amb el català, el vasc i el gallec.

En el nivell terciari la Gran Bretanya compta amb una xarxa de més de 500 col·legis i 23 politècnics amb gran varietat d'estudis i titulacions, especialment de tipus tècnic i professional.

El sistema universitari està format per 49 universitats. De les quals Oxford i Cambridge tenen gran tradició i prestigi, atès que des de la seva fundació al segle XII fins gairebé al nostre segle, gaudiren del monopoli universitari a Anglaterra. També a Escòcia hi ha tradició històrica, destaquen universitats com les de Glasgow, Aberdeen i Edimburg. Les altres universitats britàniques són més recents. A partir de 1945 s'han creat 31 universitats noves.

En els col·legis i politècnics estudien a temps complet 303.000 alumnes i a temps parcial 233.000 alumnes. En les universitats estudien 432.000 alumnes, dels quals 127.000 ho fan en la "Open University" que és amb gran diferència la més nombrosa del país.

* * * * *

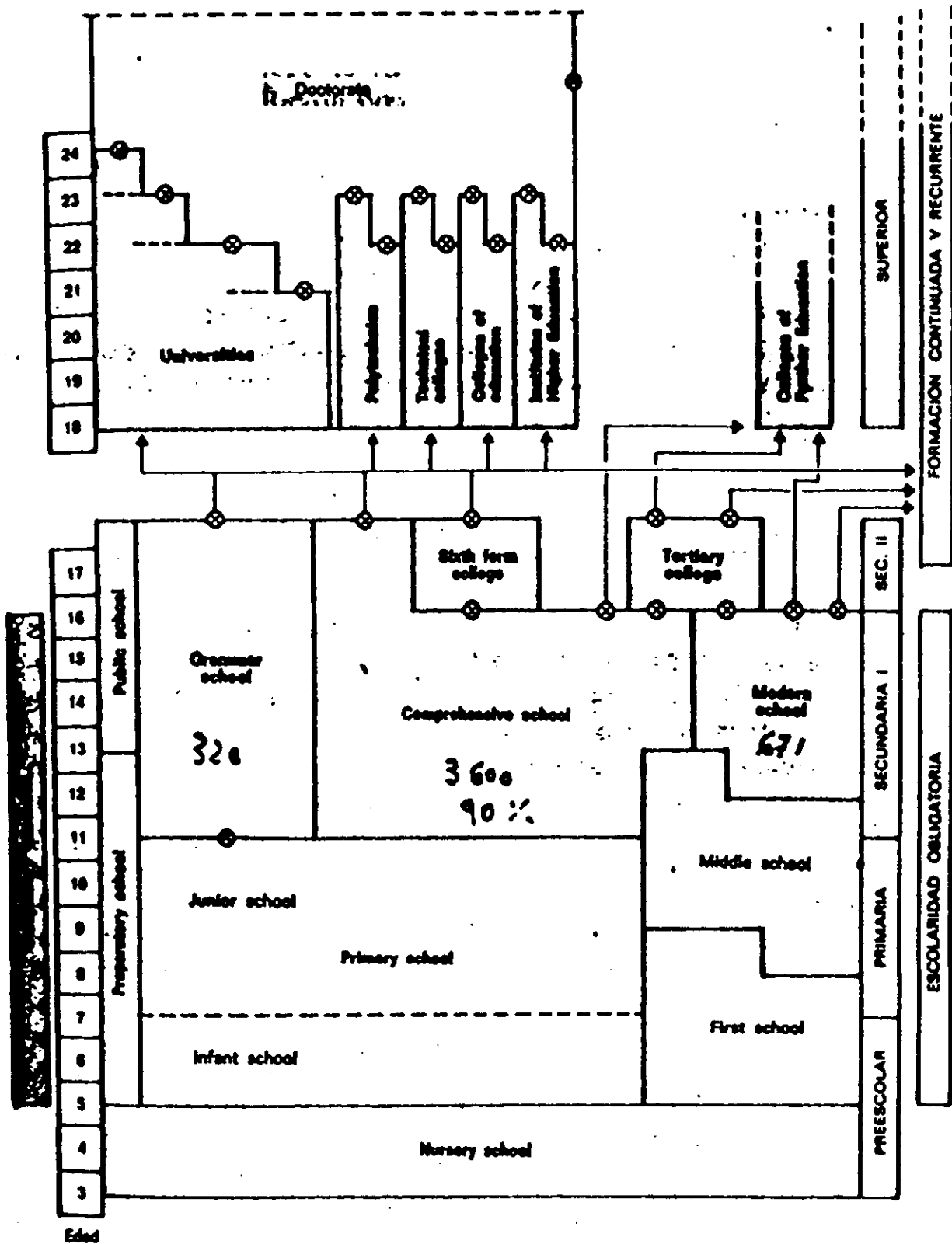


Figura 2.—Estructura Institucional del sistema escolar británico (Inglaterra y Gales)

Aquest estiu passat vaig visitar Anglaterra durant unes setmanes per tal d'estudiar unes innovacions i experiències educatives i també per estudiar la reforma educativa que han endegat des de l'any 1988. Fou una visita molt interessant i profitosa. A Londres vaig estar en el Ministeri d'Educació i Ciència, el qual està situat prop del Parlament i l'Abadia de Westminster, en un edifici molt noble "The Sanctuary Building". En comparació amb altres institucions semblants de diferents països em va sobtar la poca burocràcia que es veia en aquest edifici. Allí em va rebre la senyora Jill Cramphorn, "Assistant Secretary" del Departament la qual em va donar amablement amplia informació i orientacions sobre diverses activitats relacionades amb les escoles i les empreses i especialment sobre la reforma que s'està realitzant.

També vaig visitar la Universitat de Warwick, situada en aquesta bonica ciutat més al nord de Londres, a la vora del riu Avon. Allí està l'històric castell del comte de Warwick, un personatge que com alguns sabreu fou el protagonista dels primers capítols del Tirant lo Blanc. Si em permeteu un petit parentesi sobre literatura, us diré que quan Joanot Martorell va visitar Anglaterra en 1430, va conèixer allí un poema anglo-normand sobre aquest comte anglès, el qual li serviria com a inspiració i exemple per escriure la seva novel·la cavalleresca. El més sorprenent de tot això és que Tirant lo Blanc, quasi dos segles més tard, va influir en una comèdia de Shakespeare titulada "Much ado about nothing". Doncs bé, el poble on va néixer aquest gran escriptor anomenat Stratford on Avon, està justament a la vora del mateix riu i a molt poca distància. Resulta ben curiós que en aquest mateix lloc es tanqui un formidable circuit d'anada i tornada de prestecs i influències culturals entre la literatura anglesa i la literatura catalana.

A la Universitat de Warwick em vaig entrevistar amb Jack Peffers, el qual coordina des d'allí el programa de les Miniempreses escolars, una experiència educativa que s'ha estès pels centres de secundària i que tracta de desenvolupar la formació empresarial dels joves, afavorint la creació de petites empreses per part dels alumnes. Aquestes empreses, que poden ésser de característiques molt variades, es formen amb el capital que aporten els alumnes i petits crèdits que els facilita el "National Westminster Bank". La mateixa entitat financera facilita també suport per a problemes de comptabilitat i gestió. Tot plegat aquestes experiències em-

presarials s'han estès considerablement i arriben ja al 60 per cent dels centres de secundària. No em sabia pas gens de greu que igual que va passar amb el Tirant lo Blanc en la literatura, aquesta experiència educativa coordinada des de Warwick, arribès a_r a al nostre sistema educatiu i reelaborada i perfeccionada entre nosaltres, tornès, amb el temps, a Anglaterra amb noves dimensions i potencialitats. Això és en definitiva la cultura europea: un ric i complex entramat d'influències mutues i recíproques.

També vaig visitar la ciutat de Hull, una població d'uns 300.000 habitants situada en el punt on el riu que porta el mateix nom desemboca en l'estuari del Humber. Les condicions naturals creen allí un gran port fluvial prop del mar del Nord. La ciutat compta amb indústries portuàries i altres, s'ha bé no s'ha convertit en una zona molt industrialitzada. Malgrat això allí s'ha organitzat una experiència educativa anomenada "Compact de Hull" que resulta força interessant. Un "Compact" és un conveni múltiple entre empreses i escoles. En el "Compact de Hull" intervenen 26 centres de secundària i 137 empreses. Entre les empreses que col·laboren hi ha algunes tan importants com la "British Aerospace", la "British Gas North Eastern" o la "Yorkshire Electricity".

El "Compact de Hull" està gestionat per una junta en la que figuren empresaris, professors i altres personalitats. Tal com és habitual en aquests convenis existeixen uns objectius per als alumnes i uns objectius per les empreses. L'eix bàsic de tot el conveni és la garantia empresarial de donar un lloc de treball als joves que superin els objectius proposats. Aquests objectius, dirigits a nois i noies entre 14 i 16 anys, son simples i clars, i fan referència als següents punts: assistència, puntualitat, realització del curs, pràctiques en les empreses, Comportament social i coneixements en matèries bàsiques.

Els joves que no superen els objectius proposats tenen l'oportunitat de repetir curs per tornar-ho a intentar, i fins i tot, reben ajuts per continuar els estudis. Els qui superen les proves, troven un lloc de treball en poc temps. En el curs 1989-1990 es van crear 994 llocs de treball pels joves. En el 1990-1991 es varen crear 1361 llocs de treball i en el curs 1991-1992 es va arribar als 1533 llocs. Com podeu veure ha estat una experiència econòmico-educativa molt fruitosa. Més encara sies té en compte que s'ha realitzat en anys de regressió econòmica i que la zona de Hull no és especialment rica. També s'ha de tenir molt present que en tot l'àmbit del "Compact" s'ha produït una elevació dels nivells i una millora general de la qualitat educativa. Les empreses han aportat també considerables recursos a les escoles i han afavorit l'adaptació curricular a les

necessitats econòmiques del país. A la Gran Bretanya existeixen actualment 65 "Compacts" ampliament estesos per tota la geografia del territori. Algún d'ells, com és el cas de Londres, té un volum d'escoles i empreses enorme. De fet a Londres hi ha una federació de sis "Compacts".

Altra experiència educativa interessant és la que es realitza a la ciutat de York. Aquesta ciutat és la capital nòrdica d'Anglaterra i té un gran valor històric i cultural. Fou fundada l'any 71 després de Crist pels soldats de la IX Legió romana "La Hispana", soldats que venien de la nostra Península, i va servir de caserna i defensa en el Nord de la Britània. En aquesta ciutat i en el seu entorn funciona l'associació "North Yorkshire Schools and Industry Association" (SIA) que està recolzada per 28 empreses algunes de gran importància. Aquesta associació ha generat una munió de projectes i activitats de considerable incidència educativa, els quals serien molt llarg d'explicar. Tan sols diré que molts d'aquests projectes volen afavorir les col·laboracions entre les escoles i les empreses i millorar el desenvolupament tecnològic.

El sistema educatiu britànic està enriquit per multitud d'experiències i projectes. La manca de temps no hem permet estendre en aquest tema, només diré que algunes d'aquestes experiències com el "Dec Challenge" que es fa a l'Ayrshire té molt a veure amb la informàtica. El projecte "Tioxide" està relacionat amb la formació d'empresaris. El TVEI de Birmingham fa referència a la col·laboració escoles-empreses. Per tot arreu apareixen experiències que interrelacionen l'ensenyament i l'economia. Això es detecta perfectament en el nivell de secundària.

Per altra banda tot el sistema educatiu britànic no universitari està sotmès des de l'any 1988 a un profund procés de renovació curricular i organitzativa.

Aquesta reforma generada per l'Acta de 1988 té aspectes que resulten una mica sorprenents perquè contrasten amb la tradició britànica en punts importants. Efectivament: Durant tot el segle actual, i molt especialment des de la reforma de 1944 el sistema britànic es caracteritzava, en contrast molt acusat amb altres sistemes europeus, per la seva gran descentralització i gran llibertat curricular. La desconfiança innata dels anglosaxons en el creixement de l'estat, i el seu típic liberalisme, havien donat un tarannà molt peculiar al seu sistema educatiu. Era un model de descentralització i llibertat curricular. Ara, després de la reforma de 1988, complementada més tard amb el "The 1992 White Paper", la situació ha canviat considerablement. Entre les nombroses mesures reformistes responsables del canvi que s'ha produït es poden destacar les següents:

- El fort augment de la centralització
- El fort augment de les competències del Secretari d'Estat.
- La considerable perdua de poder de les LEAs
- La desaparició de l'ILEA - Un conjunt de LEAs units a Londres
- L'establiment d'un curriculum Nacional
- L'establiment de quatre fases obligatòries de "testing"
- La publicació de "ranquings de resultats" d'escoles i LEAs
- El sistema d'ajudes a les escoles.
- El foment de l'especialització en centres de secundària.
- Emfasi en l'"accountability" del sistema
- Creació dels "City Technology Colleges"

Les mesures de L'Acta de 1988 recollien el pensament del govern de Margaret Thatcher, completades quatre anys després, pel document publicat per John Patten, Secretari d'Estat en el govern de John Major. Tot plegat conformaven un nou sistema britànic amb unes línies més radicals que trencaven el consens de dècades anteriors.

El radicalisme de la reforma es basa en primer lloc en l'augment de competències del Secretari d'Estat, augment sense precedents en la història britànica, i que fa dir al Director d'un districte les següents paraules exagerades i plenes de mal humor:

"The additional powers of the Secretary of State make the holder of that office the most powerful dictator in the Western World"

Dir que el Secretari d'Estat per l'Educació i la Ciència, un càrrec que no existia a la Gran Bretanya abans de 1944, s'ha convertit ara en el més poderós dictador del món occidental és molt fort i exagerat, però indica una mica la ruptura de consens que s'ha produït. Paral·lelament a l'increment del centre, s'ha produït també una perdua de competències de les tradicionals LEAs. Aquesta perdua s'ha produït per tres vies diferents:

- Competències reclamades pel DES Departament d'Educació i Ciència
- Competències transferides als centres escolars.
- Competències desenvolupades pel MSC - Organisme del ministeri del Treball.

Amb tot, la mesura més característica i més polèmica de la reforma ha estat el "National Curriculum" doncs amb la seva imposició trenca el pluralisme curricular anterior. Així s'ha fet així perquè es vol tenir un marc molt concret on poder aplicar les quatre avaluacions externes obligatòries al llarg de l'escolarització. La reforma divideix l'escolarització

en quatre estadis que finalitzen, respectivament, als 7, 11, 14 i 16 anys d'edat dels alumnes. Al final d'aquests estadis s'aplica als alumnes un "testing" amb proves standard a escala nacional. El "testing" es dirigeix fonamentalment a un "Core Curriculum" format per les matemàtiques, la llengua, les ciències i la tecnologia. Els resultats es donen a conèixer mitjançant unes llistes públiques, en les quals figuren el "Ranking" de puntuació de les 107 LEAs d'Anglaterra i el País de Gal·les. Dintre de cada LEA també es publica el "ranking" de puntuació de cada matèria de totes les escoles. De manera que els pares poden tenir una informació molt precisa de la qualitat del centre al qual assisteixen els seus fills.

L'any 1992 el govern de John Major, i més concretament el Secretari d'Estat John Patten, va publicar un important document titulat: "Choice and diversity, a new framework for schools". Aquest Paper Blanc, seguint les línies de la reforma de 1988 introdueix innovacions interessants de cara a l'elecció de centres per part dels pares, i de cara a modificar l'herència comprensiva d'èpoques anteriors. La modificació de la comprensivitat no es fa directament sinó indirectament, fomentant l'especialització dels centres de secundària. Aquesta especialització, que es desitja com un factor de qualitat, en la pràctica serà també un factor de selecció.

Aquesta reforma britànica ha trencat algunes tradicions de llibertat curricular que han estat vigents durant el present segle, però d'alguna manera indirecta connecta amb la filosofia del "Payments by results" que va tenir vigència al segle passat. Tracten ara que l'economia de mercat entri en el sistema educatiu a través de les avaluacions externes i la informació als pares.

Per entendre aquestes mesures reformistes no s'ha de perdre de vista el pensament neoliberal del Thatcherisme ni el fet que Anglaterra, en aquesta segona part del segle XX, ha sofert, per raons històriques, una gran pèrdua de força econòmica i política. Tot això unit al repte del mercat únic europeu i una economia globalitzada a escala mundial han generat en aquest país un cert afany regeneracionista que es va notar en els primers anys del Thatcherisme. Ara, després de 14 anys en el poder del partit conservador, es manifesten símptomes d'un proper canvi, després de tants anys serà bo que es produeixi una alternança; però crec que aquests anys passats li han sentat molt bé al país. Quan comparo les meves impressions en aquest viatge a les que vaig tenir els anys 1979 i 1980, la situació ara em sembla molt més favorable i molt més positiva. En aquella època la Gran Bretanya estava sacsejada per lluites sindicals i ensorraments econòmics. La crispació política, social i econòmica s'havia estès per tot el país. Ara hi ha tranquil·litat laboral, la seva economia es mostra prou consistent fins al punt

de no haver sofert la crisi que ara patim nosaltres i altres països europeus. El mercat de treball britànic amb més de 28 milions de població activa duplica la població activa espanyola. En general el país em sembla molt més saludable ara que llavors.

En aquest context les reformes educatives, malgrat que tenen aspectes discutibles i contradictoris, segueixen endavant en el seu afany d'eleva la qualitat de l'ensenyament i atansar més el sistema educatiu a les necessitats econòmiques dels països. Aquestes reformes han generat algunes tensions entre les corporacions de professors i fins i tot crítiques d'alguns personatges, cosa lògica si atenem al seu radicalisme i a la ruptura del consens educatiu que estava vigent dècades abans, però en conjunt han estat per tot el territori una proliferació d'experiències innovadores altament positiva i saludable. És un aspecte més de l'afany innovador d'aquest poble que tan tradicional i conservador és en altres aspectes. Moltes gràcies.

— — —

El Doctor Worsfold em va dir que tenia una hora i trenta minuts per desenvolupar aquest tema. Atès que encara ens queden uns minuts tractaré ara de donar contestació amb molt de gust a les preguntes que vulgueu fer-me.

B I B L I O G R A F I A

GRAN BRITANYA - Sistema educatiu -

- WHALE ELIZABETH - Supported self evaluation in further education - The LEA adviser and inspectors. - Longman - London 1992
- WAREING SALLIE - The developing relationship between the school and the LEA. - The LEA adviser and inspector - Longman - London 1992
- Walker P. - The way forward - supporting the quality controllers. The LEEA adviser and inspector - Logman - London 1992
- BEGG IAN - Royaume Uni - Le secteur financier dans les régions, formation et perspectives d'emplois. - La documentation Française Paris 1991
- BUSH TONY- Directors of Education - Facing Reform - Jessica Kingsley Publishers - London 1989.
- BAMBROUGH ED. - Advisers - can we afford them - The LEA adviser and inspector. - Logman - London 1992
- CFFIELD F. - From the decade of the Enterprise4 Culture to the decade of the TECs - Education training and employment - The Open University 1990.
- COHEN DAVID K - Revolution in one classroom - The politics of curriculum and testing - The Falmer press - London 1991
- DFE - Testing 14 year olds in 1992: results of the National Curriculum assessment in england - London 1992
- DICK STRONG - Interpreting statutory requirements within an LEA an advisory perspective. - The LEA adviser and inspector - Longman 1992
- GALTON M. - Curriculum provision in the small Primary School. Routledge - London 1990
- GRIFFIN J. - Inspection and reporting - The LEA adviser and inspector Longman - London 1992
- HOUGH J R. - Education and the National Economy - Curriculum Policy Oxford. 1991
- HISCOCK G - The role of the LEA adviser - The LEA adviser and inspector Longman - London 1992.
- HUDSON M - Quality assurance in special schools- The Lea adviser and inspector - Longman London 1992
- JAMIESON I - Corporate hegemony or pedagogic liberation? - Education training and employment - The Open university 1990
- LAWTON DENIS - The National Curriculum - The Education Reform Act Choice and Control - Helder and Stoughton - London 1990
- LAWTON DENIS - How important is choice in education - The education Reform Act - Choice and Control - Holder and S - London 1990

- LANDY MARIA - The development needs of the advisory service. - The LEA adviser and inspector - Longman - London 1992
- LOWE P.A. - The LEA adviser and Inspector : Changing Demands, Changing Role. - Longman - London 1992
- LOWE P. - Responding to professional needs - The LEA adviser and inspector - Longman - London 1992
- MATHIESON MARGARET - The British Disease: a British tradition? - Curriculum policy - Oxford 1991
- MACLURE STUART - Parents and Schools - Opting in opting out - The Education reform Act - Choice and control - Holder and Stoughton- 1990
- MC GEE PAUL - Inspection ; who is the client? - Longman - London 1992
- NUTTALL DESMOND - National Assessment: Complacency or Misinterpretation The Education Reform Act - Choice and control - Holder and Stoughton London - 1990
- NEWHOFER FRANK - Struggling to learn - the role of advisory teachers The LEA adviser and Inspector - Longman - London 1992
- POLLY A. LOWE - The LEA adviser AND Inspector - Longman - London 1992
- DFE - Testing 7 year olds in 1992: results of the National Curriculum assessment in England - London 1992.
- PRING R. - The curriculum and the New Vocationalism Education. Industry and employment - The Open University 1990.
- RAFFE D. - 16 - 18 on both sides of the border education, training and employment - The open university 1992
- STATHAM J. - The Education Fact File - The Open university -London 1992
- SCOTTISH EDUCATION DEPARTMENT - Pickup in Scotland - Partnership between Education and Industry - Edinburg HMSO 1990
- TONGE J. - Managing change in advisory and inspection teams. - The LEA adviser and Inspector - Longman - London 1992
- WHITTY GEOFF - The new Right and the National Curriculum: State control or market forces? - Curriculum policy - Oxford 1991
- WALKER P. - A moment in the life of an Inspector - The LEA adviser and Inspector - Longman - London 1992
- WHITE M. - Educational Policy and Economic Goals - Education, Training and Employment - The Open University 1990
- WATKINS P. - Satisfying the Needs of Industry: Vocationalism, Corporate Culture and Education - Education training and employment - The Open University
- OFFICE for standards in Education - Handbook for the Inspection of Schools - London HMSO 1992
- WAKEFIELD metropolitan District Council - Netherton Nursery, Infant and Junior school. - Prospectus 1992-1993.



Education Reform Act 1988

CHAPTER 40

ARRANGEMENT OF SECTIONS

PART I

SCHOOLS

CHAPTER I

THE CURRICULUM

Preliminary

Section

1. Duties with respect to the curriculum.

Principal provisions

2. The National Curriculum.
3. Foundation subjects and key stages.
4. Duty to establish the National Curriculum by order.
5. Courses leading to external qualifications.

Religious education

6. Collective worship.
7. Special provisions as to collective worship in county schools.
8. Religious education required in the basic curriculum: further provisions.
9. Exceptions, special arrangements and supplementary, and consequential provisions.

Duties with respect to certain requirements

10. Duties with respect to certain requirements.

Standing advisory councils on religious education

11. Standing advisory councils on religious education.
12. Determination by advisory councils of the cases in which the requirement for Christian collective worship is not to apply.
13. Advisory councils: supplementary provisions.

THE NATURE OF CITY TECHNOLOGY COLLEGES

The essential characteristics of CTCs are these:

They are secondary schools normally catering for 11 to 18 year olds.

They charge no fees and are organised by non-profit educational charities.

They offer a broad curriculum teaching all the subjects of the National Curriculum, yet specialising in Maths, Science and Technology or, in the case of the City College for the Technology of the Arts, the Performing Arts. Typically, 50% of the timetable from ages 11 to 14 is devoted to these subjects with the proportion increasing to 60% for ages 14 to 16 and up to 100% at post-16.

They admit students with a wide range of ability.

They are located in urban areas including the disadvantaged inner cities.

They are sponsored by industry and maintain close links with local employers.

The first fifteen CTCs will all be registered independent schools. All are monitored by Her Majesty's Inspectorate.

They seek to develop the qualities of enterprise, self-reliance and responsibility which young people need for adult life and work.

They set the highest possible standards of achievement for all their students - academically, in sports and in extra-curricular activities. CTCs exemplify the fact that 'nurture is more important than nature' in raising educational standards.

They offer a wide variety of course options at age 16 including "A" and "AS" levels, International Baccalaureate, BTEC National and First diplomas and other vocational certificates such as OGLL, Institute of Linguists, RSA and National Vocational Qualifications. By offering this wide range of post-16 courses they encourage many or most of their students to remain in full time education at 16. They break down the artificial barrier of esteem between so-called vocational courses and "A" and "AS" levels.



They operate a longer school day and a longer school year than the average school. CTC students will expect to be in class - or be engaged in activities which will enrich their education - 30 hours per week and will enjoy 200 days of college education per year.

Language Centre at Harris CTC

City Colleges for the Technology of the Arts (CCTAs), which are sister institutions to CTCs, provide a broad and balanced curriculum in the Performing Arts, and in the various associated technologies. They combine academic and vocational education for students of all abilities with entry points at the ages of 14 and 16, preparing them for further and higher education or employment in the worlds of entertainment, media and communications.

A sixth form computing resource centre.



A BTEC art and design course.



A City and Guilds general catering course.



An economic degree at Worcester College of Higher Education.



Working on an Urdu language course.



Studying for a BSc in textiles.



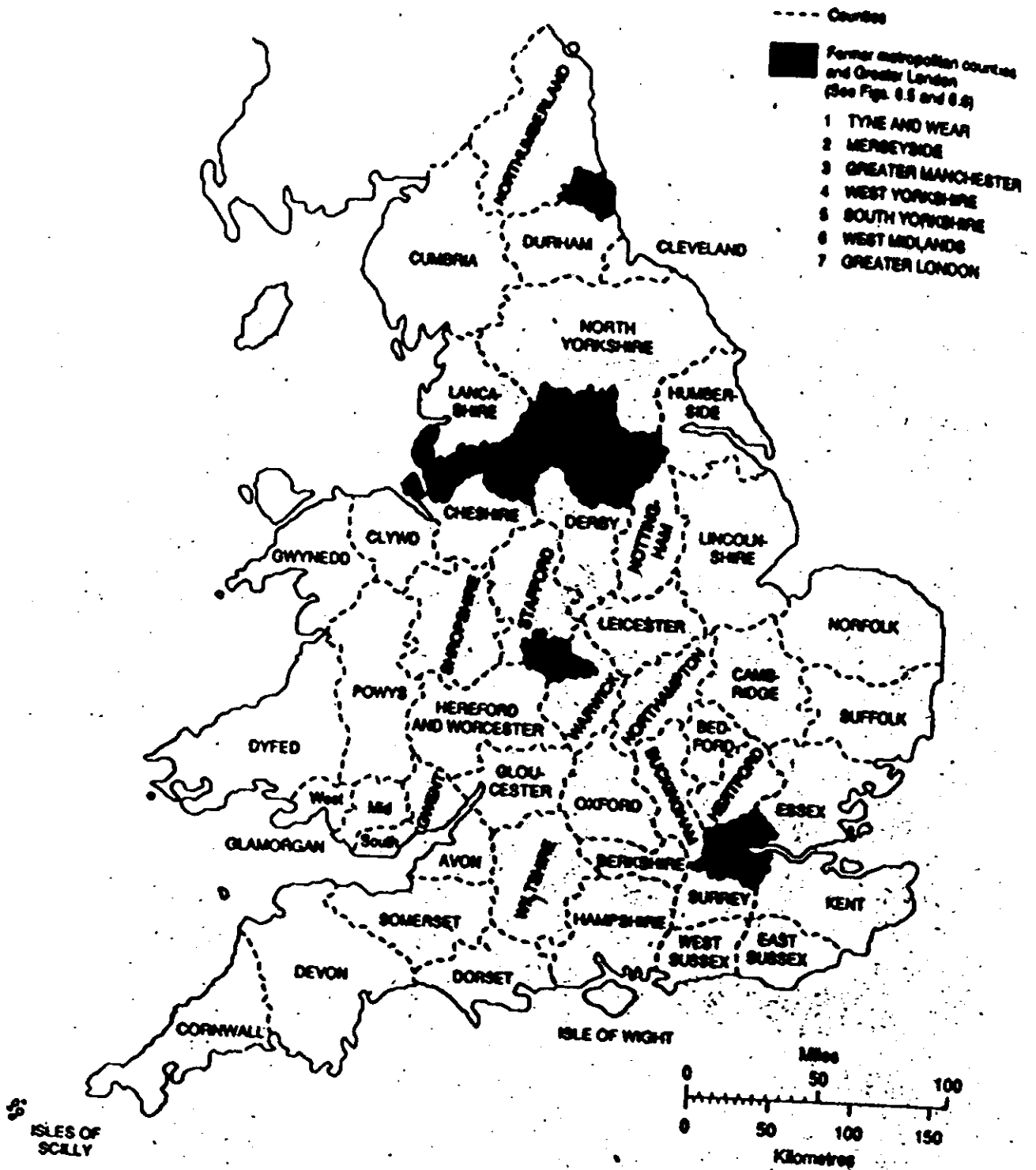


Figure 6.4 LEAs of England and Wales: (i) Counties (and the Scilly Isles)
 (Adapted from OPCS, 1987)

TABLE 4 LEA Ranking: Mathematics

	% level 2 and above	% at level 3 and above	Funding, Per primary pupil (£/yr)	LEA ranking		% level 2 and above	% at level 3 and above	Funding, Per primary pupil (£/yr)	LEA ranking
Harrow	86%	16%	1480	(28)	Camden	77%	13%	1710	(14)
Isle of Wight	86%	13%	1250	(87)	Dorset	77%	10%	1290	(67)
Hillingdon	85%	13%	1540	(21)	Hackney	77%	17%	1900	(6)
North Yorkshire	85%	12%	1230	(93)	Haringey	77%	11%	1840	(8)
Richmond-upon-Thames	85%	15%	1530	(22)	Islington	77%	13%	1770	(11)
Barnet	84%	17%	1550	(20)	Kent	77%	8%	1120	(108)
Hertfordshire	84%	15%	1340	(50)	Rotherham	77%	7%	1340	(50)
Bromley	83%	17%	1410	(36)	South Tyneside	77%	8%	1290	(67)
Cornwall and Isles of Scilly	83%	12%	1190	(104)	St Helens	77%	8%	1210	(100)
Cheshire	82%	11%	1260	(78)	Waltham Forest	77%	9%	1570	(18)
Gloucestershire	82%	12%	1200	(102)	Bolton	76%	8%	1230	(98)
Havering	82%	8%	1290	(87)	Buckinghamshire	76%	11%	1320	(56)
Selton	82%	8%	1260	(78)	Croydon	76%	9%	1440	(31)
Surrey	82%	10%	1340	(50)	Durham	76%	7%	1370	(43)
West Sussex	82%	11%	1240	(89)	Ealing	76%	12%	1690	(16)
Bury	81%	9%	1190	(104)	Hounslow	76%	7%	1510	(24)
Derbyshire	81%	11%	1370	(43)	Kensington and Chelsea	76%	13%	2060	(2)
Enfield	81%	13%	1430	(33)	Kirklees	76%	10%	1300	(65)
Merton	81%	15%	1750	(12)	Lancashire	76%	8%	1310	(61)
Norfolk	81%	10%	1280	(72)	Leicestershire	76%	8%	1290	(67)
Sutton	81%	12%	1360	(46)	Lincolnshire	76%	7%	1210	(100)
Trafford	81%	10%	1170	(106)	Oldham	76%	11%	1370	(43)
Warwickshire	81%	10%	1220	(98)	Southwark	76%	12%	1650	(7)
Wirral	81%	10%	1280	(72)	Staffordshire	76%	5%	1270	(76)
Cumbria	80%	10%	1340	(50)	Wandsworth	76%	14%	1820	(10)
Devon	80%	8%	1310	(61)	Coventry	75%	5%	1300	(65)
East Sussex	80%	10%	1240	(89)	Lambeth	75%	18%	1840	(8)
Kingston upon Thames	80%	9%	1430	(33)	Salford	75%	3%	1270	(76)
Northamptonshire	80%	8%	1230	(93)	Wolverhampton	75%	9%	1390	(37)
Northumberland	80%	9%	1320	(56)	Dudley	74%	8%	1230	(93)
Redbridge	80%	10%	1350	(49)	Humberstone	74%	7%	1280	(72)
Brent	79%	10%	1670	(17)	Leeds	74%	8%	1430	(33)
Doncaster	79%	9%	1250	(87)	Lewisham	74%	13%	1710	(14)
HammerSmith and Fulham	79%	15%	1970	(3)	Rockdale	74%	11%	1200	(102)
Newcastle upon Tyne	79%	15%	1520	(23)	Sunderland	74%	8%	1280	(72)
North Tyneside	79%	8%	1310	(61)	Westminster	74%	14%	2110	(1)
Oxfordshire	79%	9%	1570	(18)	Knowsley	73%	8%	1390	(37)
Solihull	79%	11%	1240	(89)	Liverpool	73%	7%	1290	(67)
Stockport	79%	9%	1260	(78)	Barking and Dagenham	72%	8%	1460	(29)
Suffolk	79%	8%	1310	(61)	Barnsley	72%	5%	1260	(78)
Tameside	79%	11%	1320	(56)	Bexley	72%	9%	1260	(78)
Avon	78%	10%	1320	(56)	Manchester	72%	10%	1320	(56)
Berkshire	78%	10%	1340	(50)	Walsall	72%	7%	1510	(24)
Essex	78%	8%	1240	(89)	Bradford	71%	9%	1500	(26)
Gateshead	78%	11%	1390	(37)	Tower Hamlets	71%	12%	1940	(5)
Hampshire	78%	9%	1280	(78)	Sandwell	70%	7%	1450	(30)
Hereford and Worcester	78%	8%	1360	(46)	Birmingham	69%	8%	1260	(78)
Nottinghamshire	78%	12%	1390	(37)	Greenwich	69%	9%	1720	(13)
Shropshire	78%	9%	1350	(48)	Cleveland	68%	5%	1230	(93)
Somerset	78%	8%	1230	(93)	Sheffield	68%	8%	1390	(37)
Wakefield	78%	7%	1340	(50)	Newham	68%	8%	1490	(27)
Wigan	78%	3%	1140	(107)					
Wiltshire	78%	10%	1250	(78)					
Bedfordshire	77%	8%	1380	(42)					
Calderdale	77%	8%	1440	(31)					
Cambridgeshire	77%	8%	1360	(78)					
					ENGLAND	77%	9%		

City of London does not appear in this table because it maintains only one primary school. See paragraph 48.