

DOSSIER DE PREMSA

Municipis contra la segregació escolar. Sis experiències de política educativa local

Xavier Bonal (direcció)

Febrer 2013

Índex

1. Conclusions: Reduir la segregació escolar és possible des de l'acció municipal

2. Resultats

2.1 Crisi econòmica i segregació escolar

2.2 Raons per a la centralitat de la política de lluita contra la segregació

2.3 escolar: les conseqüències de la concentració de l'alumnat en risc educatiu

3. Propostes

3.1 Instruments municipals de lluita contra la segregació escolar

3.2 Els actius de la política educativa dels municipis

3.3 Experiències de bones pràctiques

3.4 Construir una política educativa per combatre la segregació escolar

1. Conclusions: Reduir la segregació escolar és possible des de l'acció municipal

Un conjunt de sis experiències de municipis catalans demostren que és possible desplegar polítiques educatives locals capaces de combatre i reduir la segregació escolar que afecta molts indrets de Catalunya. Aquestes experiències demostren que alguns dels tòpics que circulen de forma habitual sobre la impossibilitat de canviar les tendències de concentració d'alumnat en risc educatiu són qüestionables. Així:

- No és cert que la segregació escolar sigui un mer reflex de la segregació urbana contra la qual la política educativa pot fer ben poca cosa. **La segregació escolar és sempre superior a la urbana i això ens mostra l'existència d'un marge important d'acció per a la política educativa.**
- No és cert que la política educativa municipal no pot fer res perquè no té competències en aquest camp. **Els ajuntaments estudiants exprimeixen el marc legal i aprofiten tots els espais possibles de coresponsabilitat educativa amb el Departament d'Ensenyament.**
- No és cert que el volum d'immigració sigui un factor decisiu a l'hora de canviar les situacions de segregació escolar. **Malgrat les elevades proporcions d'alumnat d'origen immigrant d'alguns dels municipis estudiats, aconseguen una bona distribució de l'alumnat en risc educatiu.**

- El manteniment d'aquest tipus de polítiques en els municipis depèn més de **la voluntat política** que no pas de les condicions objectives (volum d'immigració, segregació urbana).
- **El context de crisi econòmica i de retallades accentua sens dubte els processos de segregació escolar**, en gran mesura perquè les administracions dediquen menys recursos a polítiques d'acompanyament i a polítiques de suport a l'escolarització com són el transport escolar i les beques de menjador.
- **Les retallades dificulten sens dubte la planificació educativa per a l'equitat educativa.** Fins i tot municipis com els estudiats estan en risc de fer passos enrere respecte al que s'ha aconseguit. Desfer és molt més fàcil que fer.
- Tot i que aquest llibre se centra en el paper dels municipis, volem deixar constància que **la responsabilitat de la política educativa, i també de la lluita contra la segregació escolar, recau sobretot en mans del Departament d'Ensenyament.** El Departament és el que estableix el marc legal i les línies generals de política

educativa que han de fer possible la lluita contra la segregació escolar.

- **El Departament d'Ensenyament ha de vetllar per un correcte equilibri entre la llibertat d'elecció i la planificació de les necessitats educatives.** El Departament s'ocupa correctament de la primera qüestió però ignora la segona.

Aquestes són les conclusions principals del llibre ***Municipis contra la segregació escolar. Sis experiències de política educativa local***, dirigit pel professor del Departament de Sociologia de la UAB, Xavier Bonal. El treball recull les experiències de sis municipis catalans: Mataró, Olot, Manlleu, Terrassa, Girona i Valls, els quals al llarg dels darrers anys han desplegat amb diferents característiques i intensitat polítiques educatives de lluita contra la segregació. El llibre és el resultat col·lectiu d'un grup d'experts de l'àmbit acadèmic, estudiosos de la política educativa, i de la valuosa aportació de regidors, exregidors i tècnics d'educació dels municipis estudiats que han participat desinteressadament en diverses sessions de treball i han aportat informació fonamental del seu municipi.

Les experiències recollides, les quals no són les de tots els municipis catalans que han desplegat polítiques semblants, demostren que en determinades circumstàncies **és possible que l'acció educativa municipal doni fruits des del punt de vista de l'equitat educativa i la igualtat d'oportunitats**. Mitjançant l'ús de diferents instruments, alguns dels municipis estudiats aconsegueixen trencar l'excessiva concentració d'alumnes d'origen immigrat o d'alumnes amb NEE en determinades escoles.

2. Resultats

2.1. El context de crisi econòmica i la segregació escolar

El fenomen de la segregació escolar –concentració de població amb un atribut determinat (NEE, condició d'immigrant, condició social benestant) en determinades escoles– no és nou a Catalunya. Diversos estudis dels darrers anys (entre els quals cal destacar l'informe del Síndic de Greuges de l'any 2008) han demostrat que es tracta d'una fenomen consolidat.

En els darrers anys, però, l'aparent reducció de l'alumnat immigrant d'incorporació tardana al sistema educatiu (l'anomenada *matrícula viva*) i les urgències de la política educativa derivades de la crisi econòmica, semblen haver deixat en un segon pla aquest fenomen. L'estudi que es presenta demostra que la reducció de la segregació escolar és un factor d'importància cabdal per assegurar la igualtat d'oportunitats educatives i la cohesió social del nostre sistema educatiu i de la nostra societat. Cal no oblidar que en el context actual:

1. La crisi econòmica accentua el risc de fractura o fragmentació social. La crisi augmenta la competència pels recursos escassos i accentua les actituds de rebuig cap a determinats grups socials. La percepció del risc econòmic accentua la voluntat de diferenciació i la segregació de la demanda educativa. Es consolida així un model de risc de cara a la convivència social futura.

2. Malgrat l'existència d'un clar marge d'actuació de la política educativa, **la lluita contra la segregació escolar a Catalunya ha estat una política absent.** Fins ara no hi ha hagut cap govern de la Generalitat que hagi assumit un lideratge clar i hagi desplegat una política dirigida a l'escolarització equilibrada. De fet, no només no s'ha actuat contra aquesta tendència sinó que fins i tot s'han pres decisions que han fet augmentar i no reduir la segregació escolar.¹

3. **L'assoliment de determinats objectius educatius, com la reducció de l'abandonament educatiu prematur o la millora de les competències educatives dels estudiants, no són possibles en un context de segregació escolar.** Si els grups socials que tenen marge de millora en educació s'escolaritzen en centres amb elevades proporcions d'alumnat en risc educatiu, difícilment d'aconseguirà que el país reduïeixi la taxa d'abandonament educatiu prematur o la proporció dels anomenats *ni-nis*.

¹ Vegeu l'informe del Síndic de Greuges *La segregació escolar a Catalunya*.

El llibre *Municipis contra la segregació escolar. Sis experiències de política educativa local*, ens mostra que en alguns casos no ha faltat aquest lideratge polític. Així, una de les qüestions que tenen en comú els municipis estudiats és **la capacitat de liderar des de l'administració local els processos de canvi i el consens necessari perquè els diferents actors arribin a acordar un full de ruta compartit** dirigit a millorar l'escolarització equilibrada i la igualtat d'oportunitats educatives. A diferència d'altres municipis que semblen mostrar-se molt passius davant del fenomen, els sis municipis estudiats es poden considerar municipis exemplars en el desplegament de 'bones pràctiques'.

2.2 Raons per a la centralitat de la política de lluita contra la segregació escolar: les conseqüències de la concentració de l'alumnat en risc educatiu

Els estudis realitzats tant a Catalunya com en altres països europeus destaquen les conseqüències negatives de la segregació escolar sobre diversos aspectes:

La segregació escolar repercuteix negativament sobre els resultats del conjunt del sistema. Els processos de concentració d'alumnat amb NEE en determinades escoles reverteixen en les diferències dels resultats individuals i sobre els resultats agregats. A Catalunya, la diferència entre la taxa de graduació a l'ESO al sector públic (77,5%) i al sector privat-concertat (88,4%) és resultat de la diferent composició social dels centres.² Els estudis realitzats per la mateixa OCDE alerten sobre els efectes negatius que té la segregació escolar i la no regulació de la llibertat d'elecció d'escola sobre el rendiment agregat i la qualitat dels sistemes educatius.³ Igualment, el darrer anuari d'educació de la Fundació Jaume Bofill destaca que en els municipis de més de 10.000 habitants, hi ha una relació positiva entre els nivells de segregació escolar i la no graduació a l'ESO: com més segregació hi ha entre les escoles, menor és la taxa de graduació a l'ESO.⁴ [Vegeu el gràfic 1 de Annex]

La segregació escolar accentua les diferències de rendiment entre alumnat nadiu i no nadiu. Catalunya presenta una diferència de 82 punts entre alumnat nadiu i no nadiu a les proves PISA de competència lectora. És on més diferència s'observa entre aquests dos col·lectius, una diferència prop de 40 punts superior a la mitjana de l'OCDE i quasi 30 punts superior a la mitjana de la UE15.⁵ [Vegeu el gràfic 2 de l'Annex]

² Dades extretes d'Albaigés, B. i Ferrer-Esteban, G. (2011). *L'èxit educatiu a Catalunya. Indicadors dels sistemes educatius. L'Estat de l'educació a Catalunya. Anuari 2011*. Fundació Jaume Bofill.

³ Vegeu OCDE (2012). *Equity and Quality in Education. Supporting Disadvantaged Students and Schools*. París: OCDE.

⁴ Albaigés i Ferrer-Esteban (2011). *ibíd.*

⁵ Dades extretes de Ferrer, F. (dir) (2011). *PISA 2009: avaluació de les desigualtats educatives a Catalunya*. Barcelona, Fundació Jaume Bofill.

La segregació escolar redueix les oportunitats educatives de l'alumnat més desafavorit. La concentració d'alumnat d'origen immigrant en els centres educatius és un factor que té incidència sobre els resultats escolars. Aquest fet respon al que s'anomena *peer effect* o efecte company. Una concentració d'alumnat d'origen immigrant que, de manera general, obté puntuacions més baixes pot afectar els resultats dels altres companys de classe. A les proves PISA, la puntuació en lectura de l'alumnat que assisteix a centres on hi ha menys concentració d'estudiants d'origen immigrant és superior a la d'aquells que estudien en centres on la concentració és més elevada. L'efecte, però, no és el mateix entre l'alumnat nadiu i entre l'alumnat de famílies immigrades. Així, si bé les diferències en la puntuació de l'alumnat immigrant arriben als 71 punts en funció de si assisteixen on no a centres amb més o menys concentració, aquestes diferències no són estadísticament significatives per a l'alumnat nadiu. És a dir, la concentració perjudica especialment l'alumnat d'origen immigrant i no l'alumnat nadiu.⁶ [Vegeu el gràfic 3 de l'Annex]

La segregació escolar s'accentua en situació de crisi i agreuja els problemes assenyalats anteriorment. El darrer *Anuari* de l'educació de la Fundació Jaume Bofill destaca que el percentatge d'alumnat estranger al sector públic (19%) triplica el de les escoles concertades (7%). Aquest desequilibri havia tendit a reduir-se en els darrers anys, però l'evolució positiva s'ha interromput des del curs 2010-2011.⁷ [Vegeu el gràfic 4 de l'Annex]

La segregació escolar perjudica la cohesió social. La segregació escolar, especialment la de l'alumnat d'origen immigrant, aïlla els grups socials i dificulta l'establiment de llaços estables entre famílies de diferents cultures. En contextos de forta diversitat cultural i religiosa, l'escola ha d'esdevenir un espai privilegiat de trobada i confluència de la diferència. La segregació escolar fa més difícil sens dubte la cohesió social dels municipis.

El context de crisi econòmica, en tot cas, **no impedeix que alguns municipis com els estudiats hagin iniciat o continuat duent a terme una política de distribució equilibrada de l'alumnat d'origen immigrant o amb NEE.** Cal tenir en compte que alguns dels municipis analitzats tenen percentatges significatius d'alumnat estranger escolaritzat i/o bosses de concentració de població immigrant. Altres municipis amb condicions objectives millors no han desplegat, en canvi, polítiques encaminades a reduir la segregació escolar. Aquest fet demostra que hi ha un espai per a la política, i que no només els factors exògens (crisi, segregació urbana, percentatge d'immigració) determinen les possibilitats de dur a terme l'escolarització equilibrada.

⁶ Ferrer (2011). *Ibíd.*

⁷ Albaigés i Ferrer-Esteban (2011). *Ibíd.*

3. Propostes

3.1. Instruments municipals de lluita contra la segregació

La panòpia d'instruments de política educativa que els ajuntaments tenen a l'abast és àmplia, i en fan més o menys ús:

- 1) **Polítiques proactives d'informació a les famílies.** Tots els municipis estudiats segueixen intensament polítiques d'informació a tota la població. Així, s'informa sobre característiques i costos dels diferents centres, sobre els drets d'elecció i els drets associats al procés d'escolarització, sobre els mecanismes de participació, etc. Una bona política d'informació serveix de base al desplegament de sistemes de canalització de la demanda per assegurar una distribució equilibrada de l'alumnat en situació de risc educatiu (tots els municipis).
- 2) **Definició de models de zonificació escolar socialment heterogenis.** La majoria de municipis zonifiquen intentant trencar –quan això és possible– l'equivalència entre zona escolar i enclaus socialment desfavorits. D'aquesta manera es diversifiquen les opcions de tria i s'evita que alguns centres es converteixin en centres gueto (Girona, Terrassa).
- 3) **Bones polítiques de detecció d'alumnat amb NEE.** La majoria de municipis estudiats (Manlleu, Olot, Mataró) despleguen sistemes de detecció ràpids i eficaços que permeten identificar l'alumnat amb NEE (socialment i culturalment desfavorit, sobretot). Aquesta detecció s'acompanya després d'una reserva de places per alumnat amb NEE superior a les dues places per aula que estableix el Decret 75/2007, de 27 de març, de la Generalitat de Catalunya, el qual regula el procediment d'admissió de l'alumnat als centres sostinguts amb fons públics.
- 4) **Acords sobre reserva de places.** Els ajuntaments estudiats són en general generadors de sistemes de consens entre les escoles públiques i privades-concertades del municipi. Així, hi ha municipis que arriben a acordar reserves de places per a 8 o 9 alumnes per aula (Olot) o de 5 o 6 alumnes per aula (Mataró).
- 5) **Polítiques intenses d'acompanyament per a alumnat amb NEE.** En alguns municipis es despleguen polítiques actives de persuasió a famílies amb alumnat amb NEE perquè escolaritzin els infants en determinades escoles. La distribució s'assegura en algunes ocasions finançant transport i menjador escolar (Olot).
- 6) **Sistemes d'adscripcions que intentin trencar la possible reproducció entre primària i secundària de centres segregats.** Un dels perills de reproducció de la segregació escolar és la creació de sistemes d'adscripció primària-secundària entre centres gueto o entre centres amb alumnat benestant. La creació d'adscripcions "creuades" (centre *gueto* amb centre *no gueto* ajuda a trencar la

reproducció de la segregació escolar). Aquest criteri s'ha de combinar amb el de la proximitat territorial, tot i que una bona distribució a primària de l'alumnat amb NEE minimitza les dificultats posteriors de fer adscripcions entre centres llunyans (Olot).

7) Intervencions focalitzades. Estratègies *magnet*. Alguns ajuntaments posen en marxa iniciatives interessants dirigides a atraure població "atípica" a algunes escoles. Projectes educatius al voltant de la música, la pintura, els idiomes o la ciència en centres poc desitjats per la població poden constituir un factor d'atracció per a les famílies que acostumen a marxar del barri per evitar els centres amb més concentració d'alumnat immigrant. Les experiències desplegades a Girona són un bon exemple d'aquest tipus de projectes.

3.2 Els actius de la política educativa dels municipis

Els instruments assenyalats són activats, en tot cas, gràcies a una voluntat política d'assolir l'equitat educativa en els processos de distribució de l'alumnat. Els **principis i els actius** que els municipis estudiats comparteixen són els següents:

Servei públic d'educació

Una característica destacable dels municipis estudiats és la seva clara concepció de l'educació com a servei públic. Aquest principi, explícit en el Pacte Nacional per l'Educació del 2006 i malauradament desaparegut en la Llei d'Educació de Catalunya del 2009, es manifesta especialment en dues característiques de les polítiques locals estudiades. D'una banda, en una forta concepció territorial de la planificació educativa. De l'altra, en l'absència de distinció entre centres públics i concertats en aquesta planificació.

Coresponsabilitat

Els estudis sobre política educativa local demostren que l'actiu de la coresponsabilitat és potser el principal valor de l'èxit en la planificació educativa. Així, la capacitat de generar sinergies amb el Departament d'Ensenyament (a través de la inspecció i/o els Serveis Territorials) i amb la comunitat educativa esdevé la variable clau a l'hora d'identificar les millors pràctiques educatives municipals, per davant de les condicions objectives dels municipis —recursos econòmics, volum d'immigració. Sovint, els mateixos municipis lideren els acords i la implicació de l'Administració autonòmica i la mateixa comunitat educativa en les mesures encaminades a aconseguir una escolarització equilibrada.

Aprofitament intensiu del marc legal

El marc legal de l'escolarització ofereix més possibilitats de les que regularment utilitzen molts municipis catalans. En els casos observats es constata que els municipis aprofiten al màxim les possibilitats normatives per dur a terme polítiques d'informació bones, sistemes de detecció d'alumnat amb NEE complets, augments de reserva de places, millores en la zonificació, etc. Així, un marc normatiu que acostuma

a fixar "mínims" en els criteris de planificació no és un impediment per desplegar polítiques d'augment de reserva de places o de detecció ràpida d'alumnat amb NEE.

Implicació econòmica

Malgrat les dificultats econòmiques que tenen avui els municipis catalans, en diversos municipis estudiats els ajuntaments són capaços de prioritzar la planificació educativa aportant-hi fins i tot recursos propis, més enllà de les seves obligacions legals.

Anar més enllà del simple repartiment de l'alumnat

En les experiències analitzades, les polítiques efectives de lluita contra la segregació escolar es caracteritzen per anar més enllà de l'impuls de mesures dirigides a l'escolarització equilibrada. Sovint, la planificació educativa abasta iniciatives vinculades al Pla Educatiu d'Entorn, mesures d'acompanyament i informació a les famílies, projectes d'innovació pedagògica en els centres més desfavorits, programes de lluita contra l'absentisme escolar i un llarg etcètera. Aquestes mesures contribueixen significativament a alterar les inèrcies de segregació, perquè poden modificar les dinàmiques negatives dels centres més guetitzats i canviar les representacions socials d'escoles sovint més ignorades que no pas directament rebutjades per la ciutadania. La planificació educativa per a l'equitat s'integra així en una política educativa municipal àmplia i ambiciosa que, sovint a partir del lideratge polític de l'Ajuntament, aglutina diversos actors de la comunitat educativa.

Pedagogia política

Les mesures de planificació educativa per a l'equitat requereixen un esforç important en l'àmbit de la informació. Els casos estudiats són bona mostra del treball intensiu que fan les oficines municipals d'escolarització (OME) en aquest terreny, sobretot de cara a les famílies novingudes i a les famílies en situació social més desfavorida. Al mateix temps, els ajuntaments actius en les polítiques d'equitat perceben l'obligació de fer pedagogia de la seva política al conjunt de la comunitat educativa. El caràcter gairebé excepcional de la intervenció en l'àmbit de l'escolarització equilibrada requereix fer pedagogia de les decisions per tal que la comunitat educativa accepti i comparteixi els principis que orienten l'acció educativa municipal.

Diàleg constant

Els municipis observats es caracteritzen també per ser intensament actius en el diàleg amb els actors del territori implicats en l'escolarització. Els equips de govern són conscients que, generalment, només aquelles mesures enteses i compartides per la comunitat educativa esdevenen eficaces per a la millora de qualitat i l'equitat educatives.

Temps i ritme

Un actiu clar de la majoria dels municipis analitzats rau en la seva capacitat d'anticipació en el desplegament de polítiques d'escolarització equilibrada. Així, molts d'ells tenen acords amb la comunitat educativa desplegats des de principis de la dècada dels dos mil o fins i tot abans. L'anticipació ha anat acompanyada d'un ritme

constant no interromput fins i tot quan hi ha hagut alternança política en el consistori. L'anticipació i el ritme consoliden una tradició de diàleg i una cultura política que facilita la comunicació amb la comunitat educativa i la bona disposició a acceptar i compartir canvis que assegurin una escolarització equilibrada.

El paper dels tècnics d'educació

Un dels trets que clarament comparteixen els municipis analitzats és la presència de tècnics d'educació que treballen amb una professionalitat i un compromís extraordinaris. Comptar amb aquest capital humà assegura la solidesa d'un projecte de política educativa que se sosté en el temps i difícilment s'altera com a conseqüència de l'alternança política. La implicació dels tècnics es manifesta en la seva capacitat de planificació i seguiment dels processos d'escolarització, en la intensitat de l'acompanyament a les famílies i en el suport constant als centres del municipi. Aquest treball, sovint poc visible, estableix els fonaments d'una acció continuada i sòlida en benefici de l'escolarització equilibrada i la cohesió social.

3.3 Experiències de bones pràctiques

Transport escolar gratuït per a alumnes amb NEE desplaçats a Olot

Els alumnes amb NEE desplaçats disposen d'un recurs de transport públic gratuït, normalitzat, que exigeix responsabilitat dels alumnes i les seves famílies.

El transport dels alumnes amb NEE desplaçats es vehicula a través del Transport Públic de la Ciutat (TPO), una xarxa de transport urbà adreçada a tota la ciutadania i que enllaça bona part dels barris d'Olot. Amb l'objectiu que els alumnes utilitzin els recorreguts ordinaris, l'horari del TPO s'ha adaptat a les hores d'entrada i de sortida dels centres i, ocasionalment, s'han introduït lleus modificacions a les rutes habituals. Alumnes i ciutadans utilitzen el mateix transport. Amb tot, com que l'administració és la responsable a tots els efectes del desplaçament dels alumnes, el Consell Comarcal posa uns monitors de transport per als alumnes més petits (des de P3 fins a 4t de primària). Als més grans (des de 5è de primària fins a 4t d'ESO) se'ls proporciona una targeta gratuïta de transport públic, que és intransferible i vàlida només per als dies lectius. El document "Distribució equilibrada dels alumnes amb NEE d'Olot" determina què passa quan un alumne perd la targeta o quan els pares i mares dels alumnes més petits no van a esperar-los a la parada de l'autobús. Això es fa amb l'objectiu que aquest recurs gratuït no es malbarati i que tothom compleixi amb les obligacions que li són pròpies.

Zonificació escolar a Terrassa

El curs 2007-2008 Terrassa modifica el seu model de zonificació escolar i genera dos grans canvis respecte al model anterior: d'una banda, escola pública i escola

concertada passen a formar part de la mateixa zonificació; d'altra banda, la ciutat s'organitza en quatre grans zones educatives que, partint del centre, divideixen la ciutat en forma radial i trenquen amb la vella dinàmica d'adscripció "una escola - un barri". El nou model de zonificació es basa en un criteri fonamental: assegurar l'heterogeneïtat social dins les zones, de manera que es pugui estimular l'heterogeneïtat social dins les escoles. Sobre la base d'aquest criteri no hi ha cap zona educativa que es correspongui estrictament amb la divisió dels districtes de la ciutat.

El nou model estableix "àrees d'excepció" a les àrees frontereres, per tal que l'amplitud de les zones no comprometi el principi de proximitat. És a dir, cada zona disposa d'algunes àrees d'excepció en què les famílies que hi viuen no només tenen màxima prioritat per accedir a les escoles de la seva zona sinó també a alguns centres que els queden molt a prop tot i que pertanyin oficialment a una altra zona.

El nou model de zonificació presenta, en definitiva, els beneficis següents:

- Amplia les possibilitats d'elecció de centre de les famílies i genera més equilibri en l'oferta de centres públics i concertats a cada zona.
- Estableix una distribució única per a centres públics i concertats, superant les tres divisions anteriors (primària pública, secundària pública i concertada).
- Combina l'amplitud de les zones amb criteris de flexibilitat, de manera que es puguin conjugar els principis d'heterogeneïtat social i proximitat.

Els projectes d'innovació educativa a Girona

Els Projectes d'Innovació Educativa s'inspiren en les *Magnet Schools* (escoles imant), un model de funcionament d'escola pública implantat als Estats Units a finals dels anys seixanta i principis dels setanta, encara vigent. És un projecte d'escola que es planteja com a eina per eliminar la segregació escolar i amb una clara voluntat de garantir un equilibri ètnic i social de l'alumnat. Aquests centres tenen tres característiques bàsiques:

- Un currículum específic en arts, ciències i tecnologia o matemàtiques.
- L'objectiu d'atraure estudiants més enllà de la seva zona escolar.
- La diversitat ètnica i social com a propòsit explícit.

Les escoles que apliquen aquest model reben recursos econòmics públics per combatre la segregació escolar, millorar els resultats dels estudiants integrant les arts en el currículum i desenvolupant programes especials en diversos àmbits. També defineixen un model teòric d'aprenentatge, donen veu als alumnes i atorguen a les famílies un paper actiu en el procés educatiu dels seus fills. L'escola desenvolupa una acció curricular molt específica en matemàtiques, ciència i tecnologia, idiomes, disciplines artístiques o esports per atraure les famílies i l'alumnat.

El treball de l'OME en la detecció de NEE a Manlleu

Per a l'equilibri escolar de Manlleu és clau l'estratègia de la reserva de places a infants amb NEE. Aquest treball comença a la tardor, quan l'OME demana el padró per conèixer tota la població de tres anys. Hi detecta tots els infants d'origen estranger i rep de Serveis Socials els informes d'aquells que pertanyen a famílies vulnerables socialment. Es mira quins infants ja tenen germans als centres i cada centre al qual hi van germans d'aquests infants s'encarrega d'enviar una carta a la família i fer la inscripció. A les famílies d'aquells infants que no tenen germans escolaritzats, l'OME els envia tota la informació sobre l'oferta educativa i els cita a una entrevista personalitzada per informar-los sobre el mapa escolar i detectar possibles casos de NEE, segons un protocol transparent elaborat per l'EAP que es pot aplicar també a instàncies d'informes emesos per les escoles bressol, els Serveis Socials i el Centre de Desenvolupament Infantil i Atenció Precoç (CDIAP). Els criteris per accedir al dictamen d'alumne amb NEE són la precarietat econòmica, la vulnerabilitat social i el desconeixement del català per part de la família. Aquesta entrevista personal es fa amb la tècnica de l'EAP, l'assessora de Llengua i Cohesió Social (LIC), el mediador o medidora i la tècnica de l'OME. Posteriorment, es fa un acompanyament personalitzat durant de tot el procés de matriculació a les famílies que ho requereixen. A partir de totes les entrevistes personalitzades, s'elabora una llista de possibles infants amb NEE que caldria equilibrar al màxim entre els centres del municipi. Amb aquest bon treball de l'OME al llarg de quinze anys s'ha constatat que abans calia "promoure" l'equilibri escolar "des de fora", però que, actualment, el repartiment equilibrat d'infants amb NEE cada vegada es dona més a partir de la lliure elecció de les famílies, és a dir, de forma normalitzada.

Combinació de mesures per combatre la segregació escolar a Valls

- Augment de la reserva de places de dues a quatre.
- Redefinició de NEE-C, que inclou tot l'alumnat de llengües no romàniques que s'incorpora a P3 sense coneixement de la llengua (ni català ni castellà).
- Distribució dels alumnes estrangers d'incorporació tardana segons el criteri d'escolarització equilibrada.
- Introducció d'un nou sistema de detecció d'alumnat amb NEE a partir del padró d'habitants (curs 2012-2013).

La política de distribució d'alumnes amb NEE a Mataró

Mataró aplica una política de distribució d'alumnat amb NEE que inclou fins i tot l'assignació de places escolars a centres no sol·licitats si es depassa la quota de reserves. La taula mostra com la demanda inicial de centres públics per famílies amb fills amb NEE sobrepassa de forma significativa el volum de places reservades a tals

efectes, contràriament al que passa en el cas dels centres concertats, on el nombre de places reservades supera el de sol·licituds de NEE rebudes. Per mitjà de l'aplicació de la distribució d'alumnat amb NEE s'aconsegueix equilibrar el nivell efectiu de cobertura de les reserves disponibles entre centres públics i concertats. Tot i comptant que el volum d'alumnes amb NEE finalment assignats als centres públics supera el volum de reserva inicialment previst en aquests centres, seixanta alumnes amb NEE al conjunt de la ciutat (el 17% sobre el total d'aquest alumnat) van ser derivats a centres no sol·licitats en ser excedida la quota de reserves establerta als centres públics sol·licitats.

Sol·licituds i assignació d'alumnes amb NEE als centres públics i concertats, segons les zones escolars (P3). Mataró, curs 2010-2011

	Places ordinàries	Places NEE (reservades)	Sol·licituds de NEE	Alumnes amb NEE assignats	% NEE / Total
Zona est					
Centres públics	480	120	138	130	21,3
Centres concertats	400	100	44	87	17,9
Zona oest					
Centres públics	320	80	151	99	23,6
Centres concertats	140	35	23	35	20,0
Total	1.340	335	356	351	20,8

3.4 Construir una política educativa per combatre la segregació

A tall de conclusió assenyalarem algunes línies claus en política educativa per a la lluita contra la segregació escolar. Aquestes recomanacions identifiquen les línies principals d'acció política. Si bé la majoria d'aquestes polítiques són competència del Departament d'Ensenyament, no hi ha dubte que els ajuntaments juguen un paper clau en la seva adopció i aplicació.

1. **Facilitar l'exercici del lideratge local en un futur immediat** per tal d'assegurar el desenvolupament de polítiques d'escolarització equilibrada i de cohesió social. Les experiències reflectides en aquest llibre ens demostren que **si i només si** hi ha un lideratge dels ajuntaments és possible desplegar polítiques de proximitat que vetllin per la igualtat d'oportunitats educatives. Per a això, **cal que el govern de la Generalitat desplegui la política de zones educatives que va incloure la LEC** en el seu moment i que en aquests moments està completament aturada.
2. **Fer efectiu el principi de planificació/satisfacció de les necessitats educatives.** El marc normatiu que regula l'accés a l'educació dels centres sostinguts amb fons públics és explícit en la necessitat que els poders públics equilibrin el principi de llibertat d'elecció d'escola amb el de la satisfacció de les necessitats educatives. La política educativa ha tendit a ignorar el segon principi en benefici del primer. Les conseqüències han estat la consolidació de processos de segregació escolar i de

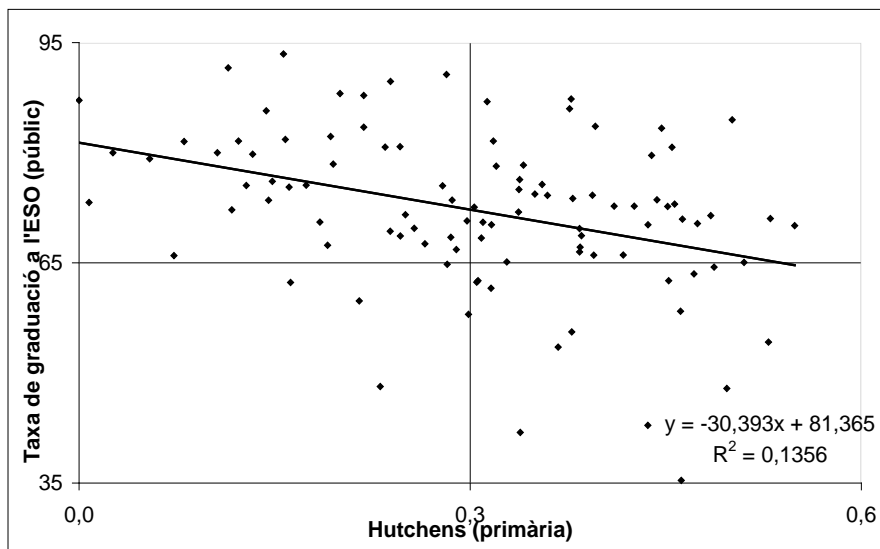
desigualtats d'oportunitats educatives. Una política de lluita contra la segregació ha d'afavorir la satisfacció de les necessitats per damunt de qualsevol criteri de governabilitat.

3. **Planificació de l'oferta escolar en clau d'equitat.** Són moltes les decisions de planificació de l'oferta que poden afectar directament o indirecta la segregació escolar. Així, les decisions sobre nous centres escolars, noves línies, les polítiques de ràtio o les adscripcions entre centres de primària i secundària tenen conseqüències plausibles en la segregació escolar. En aquest sentit, cal que les administracions, en el marc de les taules mixtes de planificació, prenguin decisions en clau d'equitat. No és una bona pràctica, per exemple, augmentar les ràtios en alguns centres concertats quan hi ha escoles públiques amb vacants. Aquesta és una pràctica que malauradament s'està duent a terme des de l'aprovació de les mesures del Ministeri d'Educació espanyol que facilitaven l'augment de ràtios.
4. **Assegurar un sistema de gestió de l'accés a l'escolarització que asseguri la igualtat d'oportunitats educatives.** En la línia del punt anterior, no només cal planificar en clau d'equitat sinó que també cal gestionar en clau d'equitat. La gestió de l'alumnat fora de termini és clau per assegurar l'equitat. L'anomenada matrícula viva tendeix a concentrar-se als centres que disposen de vacants i que corresponen sovint als centres menys desitjats per la ciutadania. Una de les bones pràctiques identificades en aquest estudi és l'adopció de criteris que evitin la concentració d'aquesta matrícula en determinades escoles. Els acords sobre reserva de places per a alumnat amb NEE en faciliten la distribució. Alhora, les comissions de garanties d'admissió asseguruen que les noves incorporacions es distribueixin de manera equitativa entre les escoles públiques i concertades dels municipis. La gestió de l'escolarització és especialment eficaç quan va ben acompanyada de bons sistemes de detecció de l'alumnat amb NEE. En aquesta detecció és clau la temporització i els criteris que s'utilitzen per determinar les NEE.
5. **Impulsar mecanismes d'incentius en els centres més problemàtics.** Un principi que ha de guiar l'equitat en la política educativa és el de la creació de mecanismes d'incentius que catalitzin la transformació de les escoles que concentren més problemes educatius. Els sistemes d'accés del professorat i de les direccions de centres de més qualitat a aquestes escoles, o els projectes tipus *magnet* poden actuar com a autèntics catalitzadors de la transformació de les escoles menys desitjades.

Annex

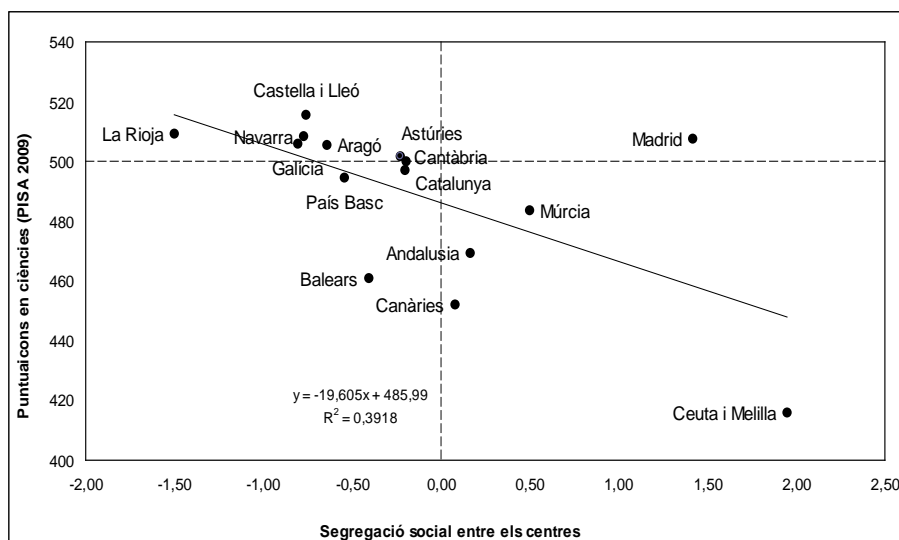
Gràfic 1: Relació entre el nivell de segregació escolar i els resultats educatius

Per municipis catalans més grans de 10.000 habitants, 2008



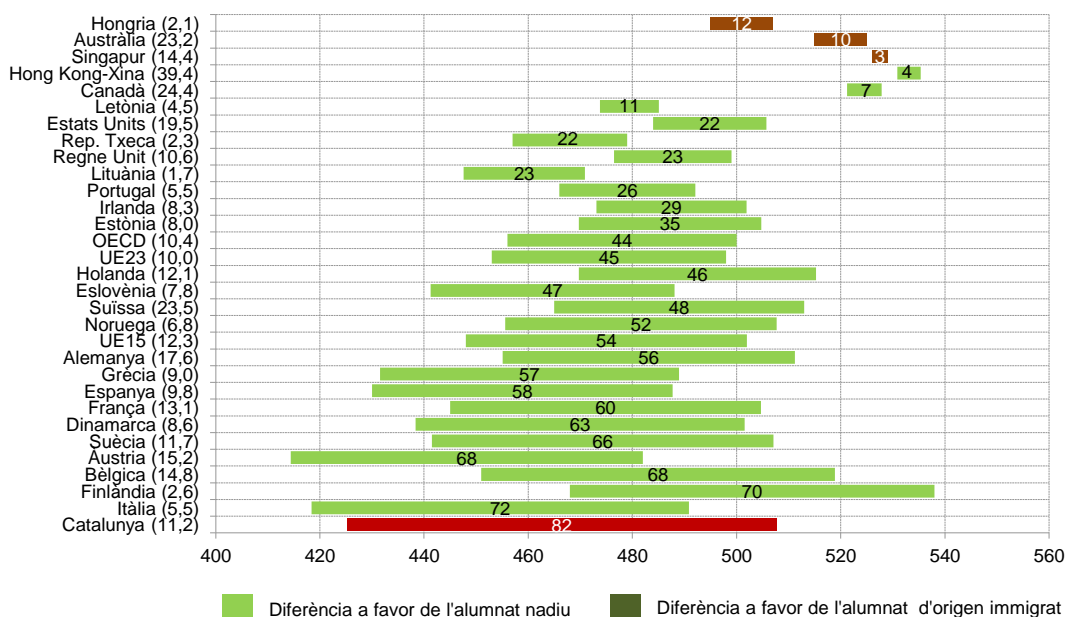
Font: Albaigés, B. (2011). *Administració local i coresponsabilitat educativa: desigualtats en el desplegament de polítiques locals en matèria d'educació*. Barcelona: Fundació Pi i Sunyer.

Per Comunitats Autònomes, 2009



Font: Donato, L., Ferrer-Esteban, G. (en premsa). "Desigualdades territoriales en España e Italia. Nuevas evidencias a partir de la evaluación PISA 2009". *Revista Española de Educación Comparada*, a partir de PISA-2009.

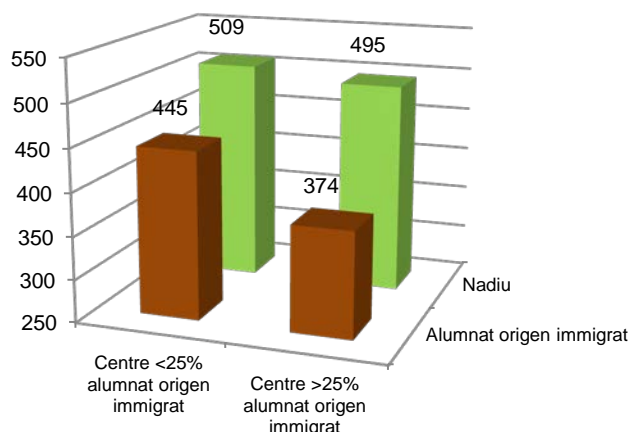
Gràfic 2: Diferències de puntuació entre alumnat nadiu i alumnat d'origen immigrant a escala internacional



Nota: Entre parèntesi el percentatge d'alumnat immigrant.

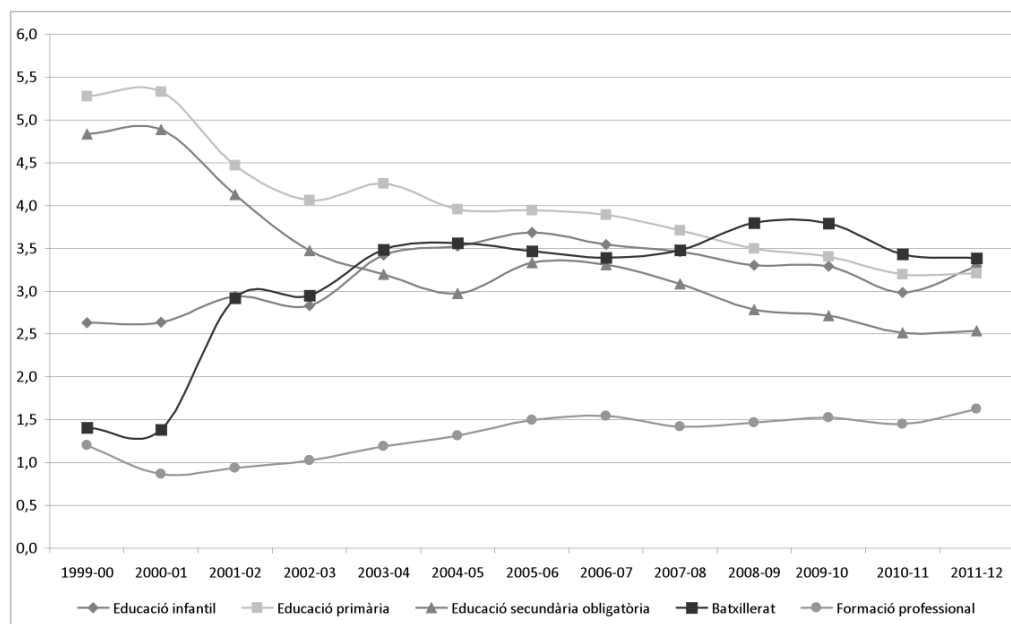
Font: Ferrer, F. (dir) (2011). *PISA 2009: avaluació de les desigualtats educatives a Catalunya*. Barcelona, Fundació Jaume Bofill.

Gràfic 3: Puntuació de l'alumnat nadiu i d'origen immigrant per nivell de concentració de l'alumnat d'origen immigrant al conjunt de centres de Catalunya



Font: Ferrer, F. (dir) (2011). *PISA 2009: avaluació de les desigualtats educatives a Catalunya*. Barcelona, Fundació Jaume Bofill.

Gràfic 4: Evolució de l'índex d'equitat en la distribució d'alumnat estranger entre sectors de titularitat. Catalunya, 1999-2012



Font: Albaigés, B. I Ferrer-Esteban, G. (2011). *L'èxit educatiu a Catalunya. Indicadors dels sistemes educatius. L'Estat de l'educació a Catalunya. Anuari 2011*. Fundació Jaume Bofill.