

DOSSIER DE PREMSA

Educació i mobilitat social a Catalunya

Xavier Martínez Celorrio

Professor de Sociologia de l'Educació i
investigador del CRIT-Universitat de Barcelona

Antoni Marín Saldo

Investigador del CRIT-Universitat de Barcelona

Novembre 2011

Índex

1. Conclusions	3
2. Introducció	5
3. Objectius de la recerca	6
4. L'enquesta Panel de Desigualtats Socials a Catalunya (PaD)	7
5. Esquema de classes socials i matrius de mobilitat	8
6. Resultat principal	11
7. Resultats	12
8. Proposta i debat públic	19

1. Conclusions

La recerca desmenteix el tòpic de Catalunya com a una societat tancada, rígida i classista. Tot i presentar una baixa despesa pública social, educativa i de beques, la societat catalana es confirma com una societat oberta, fluïda i meritocràtica però amb restriccions en els extrems.

La recerca omple un buit de coneixement sobre la mobilitat social i la desigualtat d'oportunitats a Catalunya. Des de l'estudi de Pinilla de las Heras (Fundació Jaume Bofill, 1978) que va treballar dades de 1972, no s'havia estudiat la mobilitat social catalana i mai s'havia comparat a nivell internacional.

La recerca mesura i contrasta empíricament tant el popular "ascensor social" com també el descens i l'herència social, aportant un quadre general de l'estratificació social dels darrers 50 anys. El coneixement objectiu i empíric de la pauta de mobilitat i fluïdesa social ens permet substituir els tòpics discursius i intuïtius per l'evidència científica.

Catalunya és una societat fluïda i meritocràtica, cohesionada fins ara per una alta taxa d'ascens social (46%) i una baixa herència de classe (22%).
(pàg.11)

En perspectiva comparada, Catalunya és un dels països amb herència més baixa i taxa d'ascens social més alta, i s'acosta als casos de Suècia i Holanda.
(pàg.12)

En l'alta mobilitat absoluta predominen els trajectes curts d'ascens i de descens entre classes socials adjacents. L'alta mobilitat absoluta renova força la composició de les classes socials i actua com a factor de cohesió interclassista.
(pàg.13)

Catalunya és meritocràtica: l'educació determina la posició social i és el factor clau per democratitzar les oportunitats i reduir un 50% la rigidesa social.
(pàg.14)

Atenció: La pauta meritocràtica per a la majoria no inclou els fills de famílies pobres. Aquests pateixen un desavantatge (14 a 1) a l'hora d'assolir títols postobligatoris sobre els fills no pobres.

(pàg.15)

Atenció: L'ascensor social ha funcionat però amb restriccions entre els extrems (I-II directius i professionals *vs.* VI-VII classes obreres), que s'han moderat entre 2005-2009 però continuen persistint.

(pàg.16)

Atenció: Es confirmen diferències significatives segons l'edat. La cohort de nascuts entre 1951-1960 és la que ha experimentat la major taxa d'ascens social (53% l'any 2005).

(pàg.17)

Atenció: A l'inici de la crisi (l'any 2009) s'ha equiparat el risc de descens social a totes les cohorts d'edat, però es manté un alt índex de fluïdesa social com a conseqüència de la bona inèrcia acumulada anteriorment.

(pàg.18)

Proposta per al debat públic:

Cal que la política pública, el sistema productiu i la societat civil maximitzin la igualtat d'oportunitats i la pauta de justícia meritocràtica que fins ara ha caracteritzat Catalunya, especialment les referides a les polítiques d'educació.

(pàg.19)

2. Introducció

La recerca omple un buit de coneixement sobre la mobilitat social i la desigualtat d'oportunitats a Catalunya.

La societat catalana s'ha representat i explicat sovint com una societat dinàmica, afluent i oberta a nous emprenedors i treballadors. Però més enllà d'aquest discurs mític que dibuixa una mena de Califòrnia mediterrània, la mobilitat social catalana s'ha estudiat ben poc. L'estudi pioner (Esteban Pinilla de las Heras, 1973) realitzat per la Fundació Jaume Bofill a inicis dels anys setanta, n'és una bona excepció, però molt llunyana en el temps.

L'estudi que presentem està realitzat a partir del **Panel de Desigualtats Socials a Catalunya (PaD) de la Fundació Jaume Bofill**, un instrument empíric rigorós i necessari per resseguir l'evolució dinàmica permanent i canviant de la nostra societat, que per fi ens equipara amb la resta de països avançats que ja fa dècades que disposen de grans enquestes longitudinals. El PaD és una enquesta que des de fa 10 anys analitza anualment centenars de variables relatives a tots els àmbits (salut, educació, treball, valors, llengua, oci...) d'una mostra representativa de 4.600 individus i 2.000 llars catalanes.

La mobilitat social mesura com es renoven les classes socials i com queden redistribuïdes les desigualtats de classe entre la generació dels pares (orígens) i la generació dels fills (destins). Tot examen de la desigualtat i la justícia social d'una societat queda incomplet si no s'analitza la pauta de mobilitat i fluïdesa social entre generacions.

La recerca mesura i contrasta empíricament tant el popular "ascensor social" com també el descens i l'herència social, i aporta un quadre general de l'estratificació social dels darrers 50 anys.

Analitzem els dos tipus de mobilitat intergeneracional:

- La **mobilitat social absoluta** (% canvis totals de classe social dels fills en relació als pares) és ben identificable i immediata per als individus que l'experimenten com a ascens o descens social. Si no varien de classe en relació al pare, es dona herència o reproducció social.
- La **mobilitat social relativa** (o fluïdesa social) no és tan perceptible per als individus ja que és un tret estructural i subjacent del patró d'estratificació predominant a la societat. La mobilitat relativa computa l'ordre de probabilitats en què els destins socials (D) estan o no lligats als orígens de classe (O). Es calcula prenent com a base els odds-ràtios mitjançant models estadístics log-multiplicatius que aïllen l'impacte dels canvis productius. Aquests models ens permeten mesurar el grau de fluïdesa (obertura) o rigidesa (tancament) de l'estructura social objecte d'estudi.

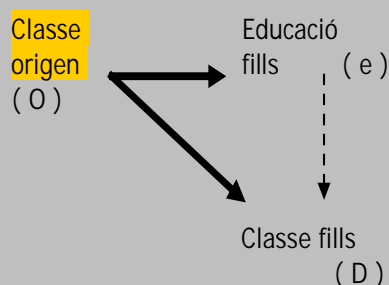
3. Objectius de la recerca

1. Analitzar la mobilitat social pares / fills per a 4 cohorts d'edat (25-34 anys, 35-44 anys; 45-54 anys i > 55 anys) al 2005.
2. Comparació internacional de les dades del PaD: Rechi (2006), Breen (2004), i Erikson i Goldthorpe (1993).
3. Identificar la pauta general d'estratificació social: meritocràtica (e) o adscriptiva (O).

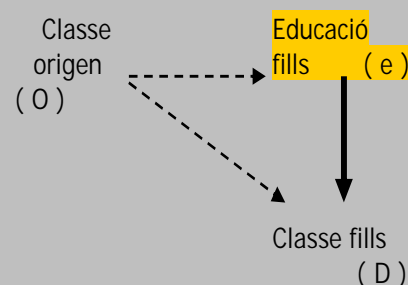
En la nostra anàlisi, identificarem quin és el **patró estructurador de les desigualtats** per saber quin factor determina els destins socials (D). Ens interroguem sobre quin factor dominant (fletxa negra) determina l'encllassament social.

Si els destins estan vinculats i condicionats pels orígens de classe (O) el patró és **adscriptiu** (classista).

Si els destins venen vinculats pel factor nivell educatiu (e), el patró dominant és **meritocràtic** (adquisitiu) i converteix l'educació en l'eix central d'estratificació neutralitzant el pes dels orígens socials.



PATRÓ ADSCRIPTIU:
*el destí social i el nivell educatiu
 depenen de l'origen social*



PATRÓ MERITOCRÀTIC:
*el destí social depèn de
 l'educació que és
 independent de l'origen*

4. Analitzar la mobilitat educativa entre pares i fills, i l'evolució de la desigualtat d'oportunitats educatives en l'etapa d'expansió escolar (1962-2005).
5. Actualitzar les dades de mobilitat social l'any 2009 i analitzar trajectòries de mobilitat longitudinal entre 2001-2009.

4. L'enquesta Panel de Desigualtats Socials a Catalunya (PaD)

La matriu de dades del PaD (Panel de Desigualtats Socials a Catalunya) facilita la base empírica necessària per estudiar les desigualtats socials i educatives intergeneracionals.

El PaD és l'única enquesta panel existent a Catalunya, promoguda i gestionada des de la Fundació Jaume Bofill amb el suport de la Fundació "la Caixa" i la Generalitat de Catalunya. Des de l'any 2001 enquesta de forma continuada prop de 4.600 individus i 2.000 llars del país, i ja ha acumulat 10 onades d'enquesta fins el 2011. El PaD facilita dades longitudinals per fer el seguiment dinàmic de les desigualtats socials al llarg del temps.

- La base mostral del 2005 suma 2.374 adults i la del 2009 suma 3.163 individus entre 25-64 anys.
- Les matrius de mobilitat social pares-fills se centren en 1.834 individus el 2005 i a 2.315 individus el 2009 d'adults entre 25-64 anys. Tenen la grandària suficient per emprendre la seva anàlisi, tal i com van fer Erikson i Goldthorpe (1992) en la seva recerca comparada de la mobilitat social amb mostres de grandària semblant a la nostra (1).
- La mostra per analitzar la desigualtat d'oportunitats educatives és de 2.924 individus de 25-74 anys al 2005.

¹ Erikson, R. i Goldthorpe, J.H. (1993). *The Constant Flux: A Study of Class Mobility in Industrial Societies*. Oxford: Clarendon Press. Van estudiar els casos d'Itàlia (n=1.774), Suècia (n=1.882) o Japó (n=2.066).

5. Esquema de classes socials i matrius de mobilitat

Per classificar les classes socials hem seguit l'esquema EGP/CASMIN d'Erikson i Goldthorpe (1993), donat que és l'estàndard de classificació de classes socials que facilita la comparació internacional.

Al llarg de l'estudi sobre les dades del PaD hem utilitzat diferents combinacions d'aquest esquema, ampliant-ho en l'esquema EGP-10 o agrupant-ho en 4, 6 i 7 categories en funció de la grandària mostral disponible per als diferents creuaments bivariats realitzats.

Taula 1. Estructura de classes a Catalunya (2005 i 2009): esquema EGP-10

		2005		2009	
I	Directius i empresaris	4,4 %	20,8	5,5 %	22,5
II	Professionals superiors	16,4 %		17,0 %	
Iva	Petita burgesia amb < 10 empleats	6,6 %	48,2	5,5 %	48,3
IVbc	Petits propietaris autònoms	7,6 %		9,2 %	
IIIa	Empleats administratius de rutina	18,0 %		20,0 %	
IIIb	Empleats de serveis de rutina	6,0 %		4,6 %	
V	Quadres i tècnics intermedis	10,0 %		9,0 %	
VI	Obrers manuals qualificats	12,9 %	31,0	10,6 %	29,2
VIIa	Obrers i empleats poc qualificats	17,0 %		17,6 %	
VIIb	Jornalers agraris	1,1 %		1,0 %	
	Total	100	100	100	100
	<i>N</i>	2.374		3.163	

Font: Elaboració pròpia amb dades del PaD (2005 i 2009).

Construcció de l'esquema de classes socials EGP

Base: individus (homes i dones > 25-64 anys)

1. Codificació de la variable "ocupació" (actual o darrera) segons CNO-94 a partir de pregunta oberta
2. Creuament amb variables "propietat" i "autoritat laboral" per atribuir la *situació de classe* en categories EGP
3. Jerarquització segons l'índex de desigualtat de la *condició de classe* (índex format per set indicadors). Exemple (I vs. VII):

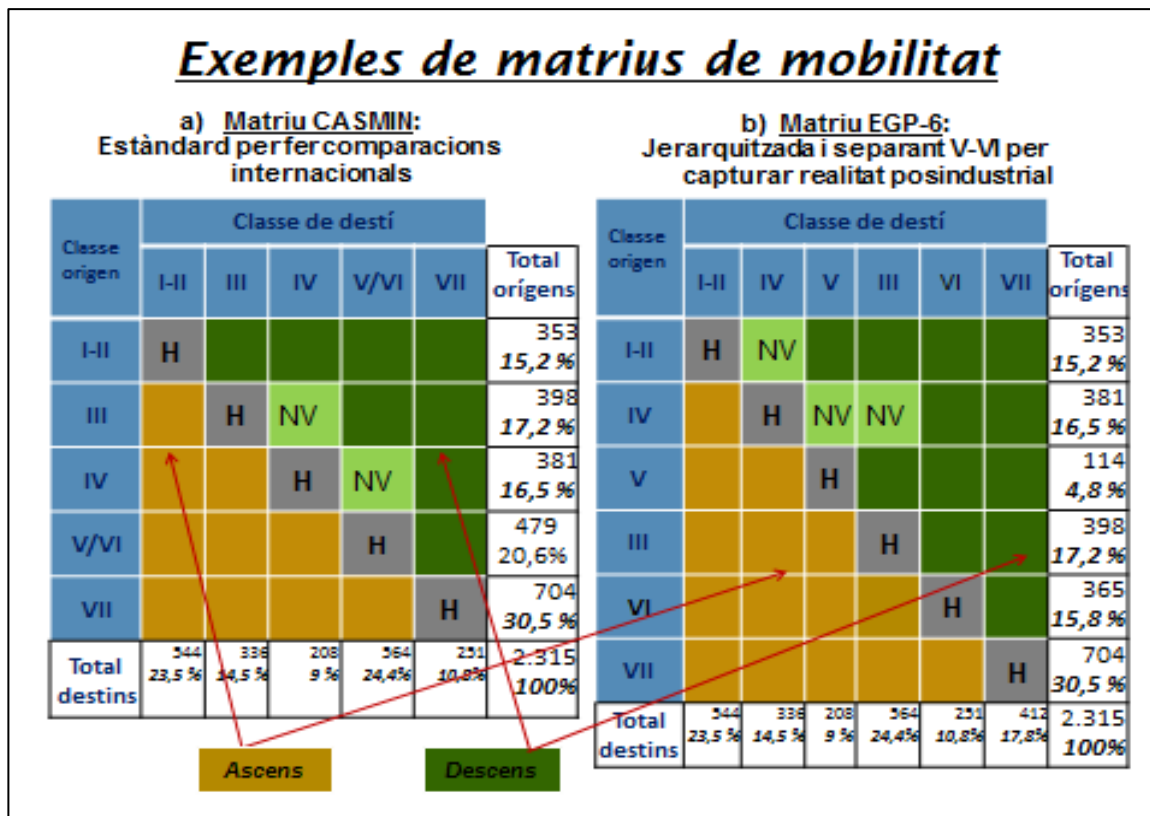
	I. Directius empresaris	vs	VII. Obrers poc qualificats
• Ingressos (mitjana anual €)	44.129 €		21.699 €
• Taxa de pobresa relativa	0,4 %		23,0 %
• Taxa de titulats universitaris	64,4 %		5,4 %
• Inici laboral abans dels 18 anys	29,6 %		70,2 %
• Taxa de treball temporal	7,0 %		33,0 %
• Taxa d'immigració	9,0 %		21,0 %
• Taxa de dissentiment electoral	7,7 %		42,0 %

4. Assignació de "classe social" a pares i fills/es elaborant matrius de mobilitat igual nombre i amb les mateixes "classes socials"

Hem jerarquitzat les classes socials del model EGP a partir de set indicadors a fi d'establir els esglaons en què queda estratificada la societat catalana. Així podrem demarcar els salts d'ascens i descens en la matriu de mobilitat.

Per fer comparables les dades de mobilitat a nivell internacional hem seguit l'**esquema EGP-CASMIN**. També hem utilitzat el nostre **esquema EGP jerarquitzat** on se separen les classes V-VI (agrupades a la matriu CASMIN) a fi de diferenciar els quadres tècnics (V) dels obrers industrials (VI).

Les matrius de mobilitat són taules de doble entrada que situen els pares en les files (classes d'origen) i els fills en les columnes (classe de destí). Llegint les files en horitzontal veiem l'estructura d'origens socials: el 2009 el 15,2% dels adults catalans prové de les classes directives i professionals (I-II), el 16,5% de la petita burgesia (IV) i el 30,5% de la classe obrera poc qualificada (VII).



La diagonal en gris de la matriu assenyalava les caselles de l'**herència social (H)** o immobilitat perquè els destins són els mateixos que els orígens. Les caselles de **mobilitat no vertical (NV)** assenyalen una mobilitat lateral sense salt jeràrquic de tipus horitzontal. Les caselles en verd per sobre de la diagonal assenyalen el **descens social**. Les caselles en taronja per sota de la diagonal assenyalen l'**ascens social**.

Les matrius sempre han de tenir les mateixes classes tant en orígens com en destins. L'esquema que més hem utilitzat ha estat el nostre esquema jerarquitzat (EGP-7) format per: I-II; IV; V; III; VI; VIIa i VIIb.

Classes socials: definició i aclariments

- a) En les societats modernes, les "classes socials" són grans grups socials interdependents formats per les relacions econòmiques i laborals entre individus.
- b) No són una qualitat o un atribut dels individus sinó una posició compartida en la divisió del treball i en la jerarquia de desigualtat creada per les societats.
- c) No són imposades per naixement sinó que són adquirides o perdudes en les trajectòries dels individus des de punts de partida (O) desiguals.

6. Resultat principal

Catalunya és una societat fluïda i meritocràtica, cohesionada fins ara per una alta taxa d'ascens social (46%) i una baixa herència de classe (22%)

Al llarg del període analitzat (1955-2005-2009), el sistema català d'estratificació en classes socials s'ha renovat (2) a partir:

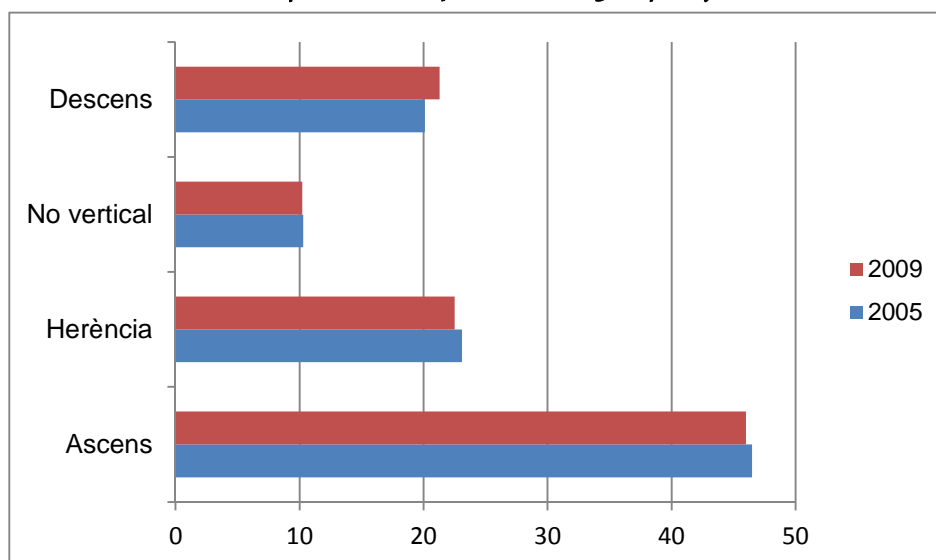
- d'una alta mobilitat absoluta (suma d'ascens, descens i mobilitat no vertical): del 77,5 % el 2009 i del 76,9 % el 2005, i
- d'una baixa taxa d'herència de classe: 22,5% el 2009 i 23,1% el 2005.

L'anomenat "ascensor social" ha estat molt estès: quasi la meitat dels catalans ha experimentat l'ascens social: 46 % al 2009 i 46,5 % al 2005.

El 48% dels orígens obrers arriba a classes intermèdies i el 15% a la classe directiva i professional.

Entorn del 20% dels adults catalans ha viscut el descens social. Encara no tenim dades per avaluar l'impacte de l'actual crisi en el descens social entre pares i fills.

Gràfic 1. Taxes de mobilitat i herència social a Catalunya (2005 i 2009)
- Esquema EGP7- Adults 25-64 anys



Font: Elaboració pròpia amb dades del PaD (2005 i 2009).

² El període retrospectiu engloba des dels pares de la cohort més senyor (nascuts entre 1941-1950) fins la cohort més jove (nascuts entre 1971-1980). Els pares de la cohort més senyor van consolidar les seves posicions de classe al llarg de la dècada dels anys cinquanta. Com que les nostres dades arriben fins al 2005 i al 2009 englobem un període d'uns 50-55 anys.

7. Resultats

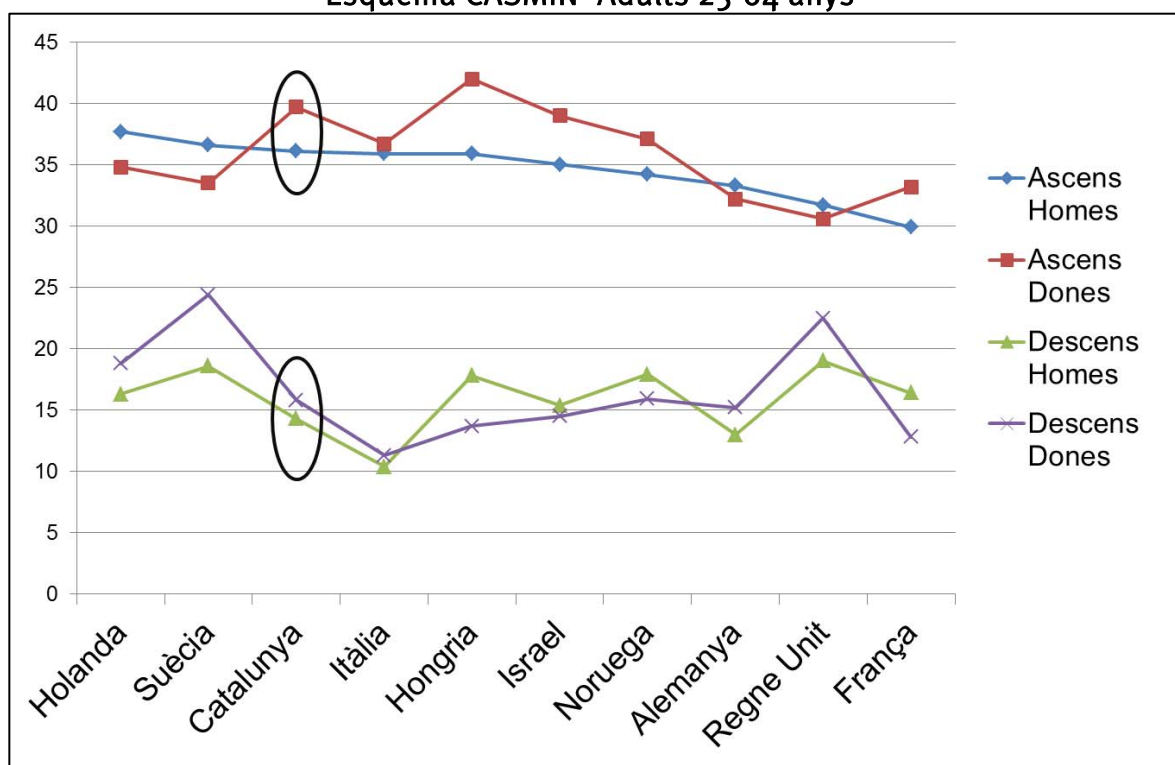
En perspectiva comparada, Catalunya és un dels països amb herència més baixa i taxa d'ascens social més alta, i s'acosta als casos de Suècia i Holanda.

Amb l'esquema CASMIN comparat, Catalunya és un dels països europeus més mòbils. Les taxes de mobilitat ascendent situen Catalunya en un nivell alt en la comparació internacional amb dades del 2005:

- la taxa ascendent masculina és comparable a la registrada a Suècia, Holanda i Itàlia
- l'ascendent femenina supera aquests països i arriba a situar-se en el nivell internacional més alt (Hongria i Israel)
- l'ascens social a Catalunya (35%) amb l'esquema CASMIN comparat també és superior a la mostra UE-5 (33%) que agrupa cinc grans països europeus (v. llibre pàg. 99).

Amb el nostre esquema EGP7 l'ascens social puja al 46% per als majors de 25 anys i al 49% per als majors de 30 anys: creix perquè als 30 anys queda absorbit el cost d'inserció juvenil.

Gràfic 2. Taxes comparades d'ascens i descens per gènere i països - Esquema CASMIN- Adults 25-64 anys



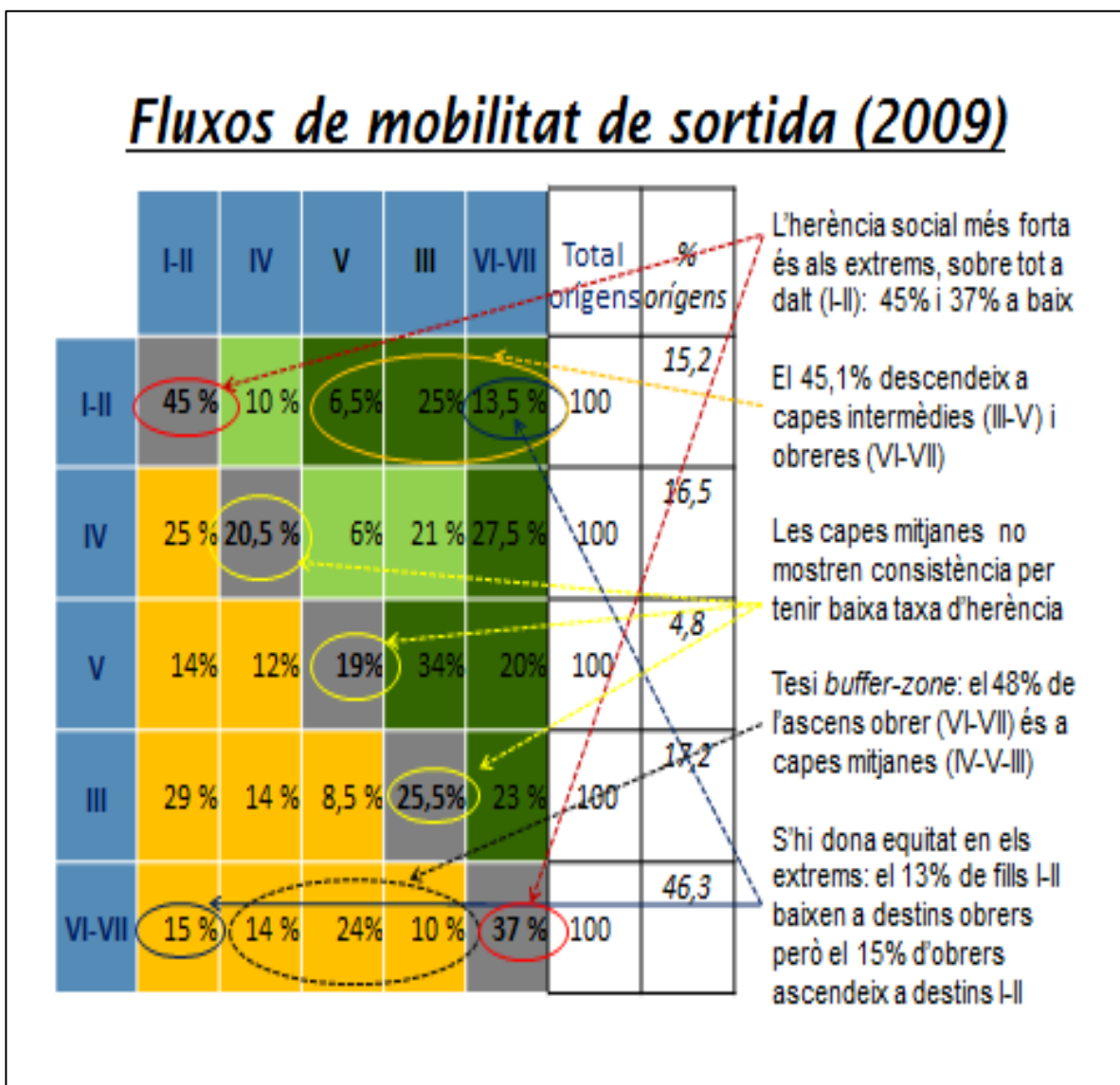
Font: Breen (2004) i elaboració pròpia amb dades del PaD (2005).

En l'alta mobilitat absoluta predominen els trajectes curts d'ascens i de descens entre classes socials adjacents. La mobilitat es concentra en una extensa *buffer zone* o zona d'amortiment formada per destins de classe mitjana III-IV-V (petita burgesia, quadres i empleats)

L'alta mobilitat absoluta renova força la composició de les classes socials i actua com a factor de cohesió interclassista (v. llibre pàg. 58-59).

El 46% dels catalans provenen de les classes obreres i populars però només un 29% dels catalans acaben en destins de classe obrera.

El 15 % dels catalans provenen de pares directius i professionals però el 45% d'aquests fills descendeixen a capes intermèdies (III-V) i obreres (VI-VII).

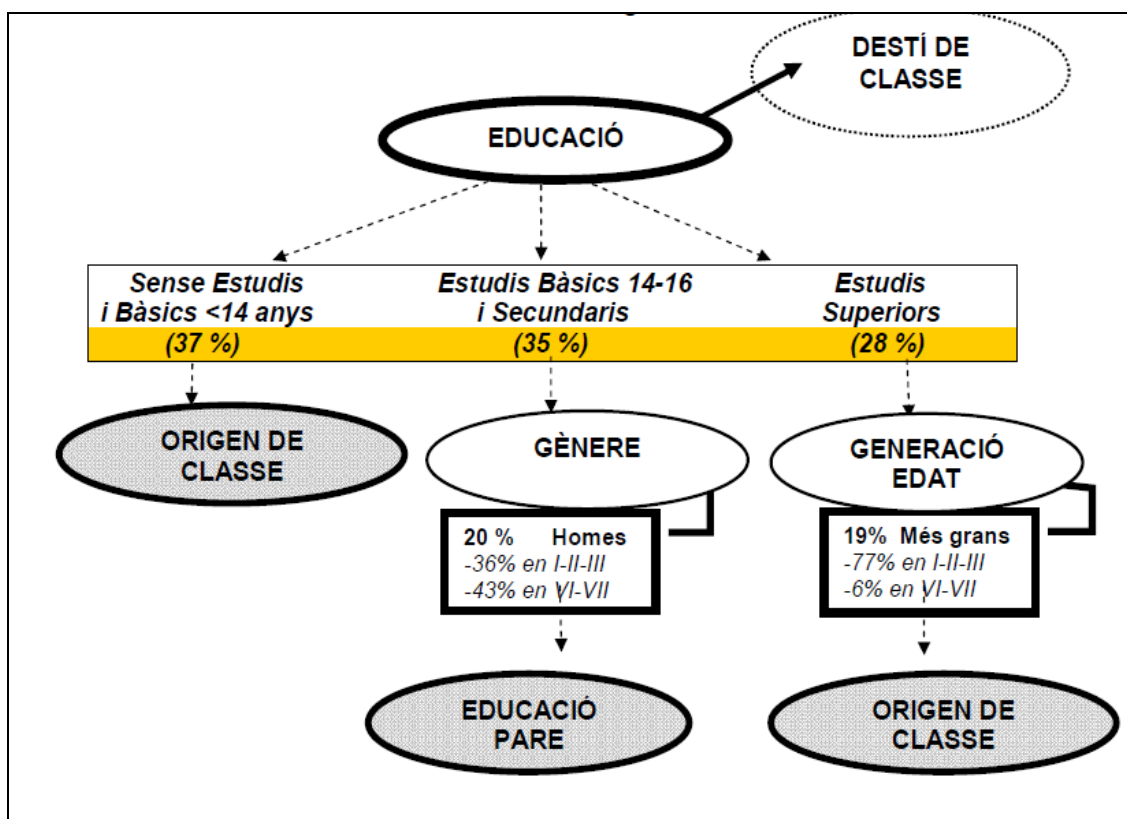


Catalunya és meritocràtica: l'educació determina la posició social i és el factor clau per democratitzar les oportunitats i reduir un 50% la rigidesa social

Els destí o posició social dels catalans ve determinat per l'educació que assoleixen. L'estratificació social es regeix, doncs, per una pauta meritocràtica i no pas adscriptiva acomplint-se la tesi IMS (*increased merit selection*).

L'educació és alhora el principal factor multiplicador de la fluïdesa social que redueix la dependència dels orígens socials (un 50% en els darrers 30 anys d'autogovern i d'Estat del benestar).

Gràfic 3. Arbre de classificació segons el chi²: discriminació de variables associades al “destí de classe”



Font: Elaboració pròpia amb dades del PaD (2005).

L'arbre de classificació aïlla la pròpia educació (e) dels individus com la variable ordinal més significativa del destí de classe (D) en detriment de l'origen de classe (O), de l'educació del pare (E), del gènere (G) o de la generació d'edat (Ed).

El factor origen de classe (O) només resulta determinant pels qui no han cursat estudis o no han superat els nivells d'EGB-ESO (37 % dels majors de 25 anys).

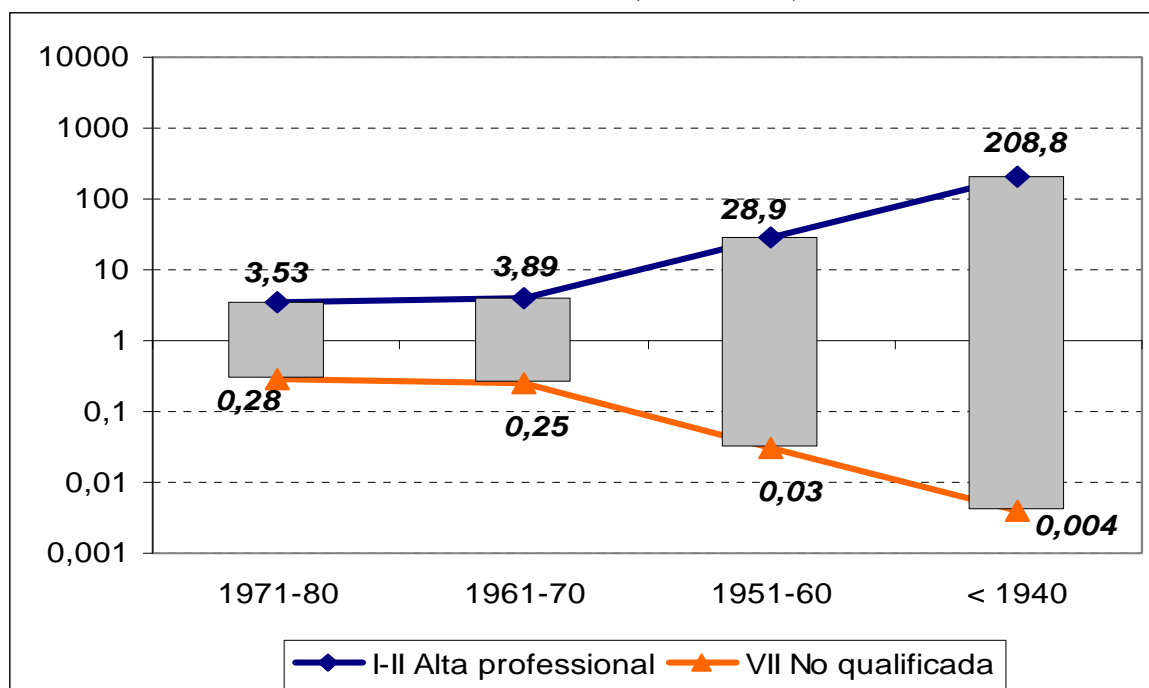
Atenció: La pauta meritocràtica per a la majoria no inclou els fills de famílies pobres. Aquests pateixen un desavantatge (14 a 1) a l'hora d'assolir títols postobligatoris sobre els fills no pobres (submostra joves 19-35 anys)

La política de beques no contribueix a neutralitzar l'efecte negatiu de la pobresa sobre els resultats educatius. Al 2004 només una llar pobre de cada tres (27 %) gaudia d'alguna beca als ensenyaments bàsics (3).

En contrast, les classes professionals i burgeses (I-II-IV) són les més beneficiades al llarg del procés d'expansió educativa mantenint el seu avantatge relatiu sobre la resta de classes socials.

Des de la segona meitat dels anys 90 s'ha estabilitzat la desigualtat d'avantatge de l'extrem social superior (classe I-II) sobre l'inferior (classe VII) a l'hora d'assolir titulacions universitàries, acomplint-se la tesi MMI (*maximally maintained inequality*) característica dels països d'alta escolarització i alt nivell de benestar.

Gràfic 4. Desigualtat relativa de titulació universitària entre els extrems socials per cohorts de naixement (odds-ràtios)



Font: Elaboració pròpia amb dades del PaD (2005).

³ En aquell moment les beques no universitàries eren competència de l'Estat i no pas de la Generalitat de Catalunya, fet que demostra la ineficàcia i inequitat d'un model centralista de beques.

Atenció: L'ascensor social ha funcionat però amb restriccions entre els extrems (I-II directius i professionals vs. VI-VII classes obreres) que s'han moderat entre 2005-2009 però continuen persistint.

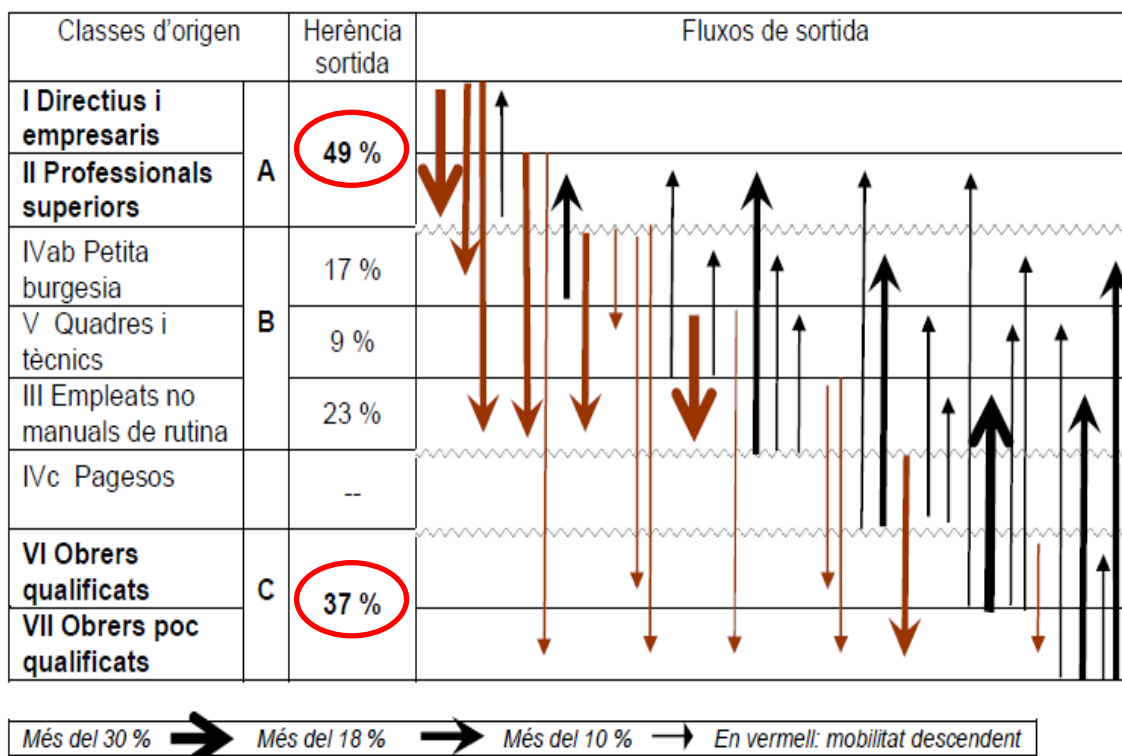
L'herència social (reproducció de classe) més forta la trobem en els extrems socials: el 49 % dels fills de la classe I+II (directius i professionals) i el 37 % del fills de les classes obreres (VI+VII) ho són en segona generació.

Segons la tradició sociològica weberiana aquestes serien les dues classes socials més consistentes, madures i amb una clara frontera de classe que reforçaria la seva identitat.

Com a classes més tancades, reflecteixen la prèvia i persistent desigualtat educativa que perjudica els fills de les classes obreres i populars, i limita la probabilitat d'accedir a la classe I+II (directius i professionals).

No obstant, l'any 2009 trobem una menor herència social en la classe superior I+II (45 %) i un increment del percentatge dels qui arriben des de les classes obreres (15 % quan el 2005 era del 12,8%). Aquest canvi possibilita una major fluïdesa social entre els extrems al 2009 en relació al 2005.

Gràfic 5. Fluxos de sortida per orígens socials (2005)



Font: Elaboració pròpia amb dades del PaD (2005).

Atenció: Es confirmen diferències significatives segons l'edat. La cohort de nascuts entre 1951-1960 és la que ha experimentat la major taxa d'ascens social (53% al 2005) que pot ser irrepetible per a la resta de grups d'edat.

- Cohort 1941-1950: és la més desestabilitzada en el període 2005-2009 (incrementa la seva taxa d'ascens 1,4 punts fins arribar al 47,5% però alhora incrementa 4,3 punts la seva taxa de descens social).
- Cohort 1951-1960: l'any 2005 assoleixen un 53% d'ascens social que queda reduït al 50% el 2009. No és la cohort millor formada però és la que mostra un origen obrer i popular massiu (56%) i de pares espanyols (64%). El seu ascens tan elevat s'explica pel context de canvi postindustrial i l'expansió de l'economia de serveis i de l'Estat del benestar.
- Cohort 1961-1970: de totes les cohorts és la que ha gaudit d'una major igualtat d'oportunitats educatives i d'una major fluïdesa entre els seus dos extrems socials. Per tant, és la més igualitària de totes les cohorts.
- Cohort 1971-1980: el 2009 són més els que queden immòbils (40%) que els que poden ascendir (37,8%), donat que el 67% parteix de posicions de classe mitjana (I-II-III-IV-V), i es redueix el seu marge factible d'ascens. Són els més proclius a conservar o heretar la classe d'origen.

Gràfic 6. Comparació de les taxes d'ascens, descens i immobilitat al 2005 i 2009 segons cohorts de naixement



Font: Elaboració pròpia amb dades del PaD (2005 i 2009).

Atenció: En l'inici de la crisi (2009) s'ha equiparat el risc de descens social a totes les cohorts d'edat però es manté un alt índex de fluïdesa social com a conseqüència de la bona inèrcia acumulada anteriorment.

El període 2005-2009 ha combinat tant la bonança econòmica i la plena ocupació (2006, 2007 i meitat del 2008) com el sobtat esclat d'una profunda crisi (segona meitat del 2008 i tot el 2009). Per tant, s'acumulen els processos d'ascens social de l'època de bonança amb els processos de descens social.

L'any 2009 les taxes de descens social entre els diferents grups d'edat es fan més equiparables (entre 19-22%). Mentre la resta de grups d'edat augmentat el seu descens social, només la cohort jove (1971-1980) el redueix en relació al 2005 i remunta el seu cost d'inserció juvenil inicial.

L'any 2009 les dades ens mostren una major fluïdesa social i un major intercanvi de posicions de baix a dalt (ascens VI-VII cap a I-II) i de dalt al mig (descens I-II cap a III-V). D'aquí que l'anàlisi log-multiplicativa (model Unidiff) ens perfila una estructura social oberta, afluent i fluïda:

- Per al conjunt d'homes i dones, els valors Beta estan per sota del valor 1 a les tres cohorts analitzades (senyal de fluïdesa social sobretot en la cohort 1957-1966 que mostra la major igualtat fluïda d'oportunitats).
- Entre els homes, predomina la rigidesa sobretot en la primera cohort 1947-1956 que es modera en la cohort següent 1957-1966 i torna a repuntar la rigidesa classista en la cohort jove 1967-1976.
- Entre les dones, en canvi, ha predominat sempre la fluïdesa social amb una cota de màxima igualtat de circulació en la primera cohort que, gradualment, es va perdent. Tot i així, un valor Beta de 0,54 en la cohort jove assenyala una alta fluïdesa social entre els orígens i destins de classe de les dones. Per això, la fluïdesa social catalana és femenina.

Taula 2. Paràmetres del model Unidiff al 2009

Cohorts	Edats l'any 2009	Beta (Mit)		
		Total 2009	Homes 2009	Dones 2009
< 1947	> 63	1,00	1,00	1,00
1947-1956	53-62	0,71	2,15	0,38
1957-1966	43-52	0,63	1,09	0,54
1967-1976	33-42	0,69	1,20	0,69

Nota: La cohort nascuda <1947 fa de referència. Entre la resta de cohorts, els valors superiors a 1 impliquen rigidesa classista (en gris). Els valors entre 0,5-1 impliquen fluïdesa social (igualtat d'oportunitats). Els valors inferiors a 0,5 impliquen màxima fluïdesa.

Font: Elaboració pròpia amb dades del PaD (2009).

8. Proposta i debat públic

Cal que la política pública, el sistema productiu i la societat civil maximitzin la igualtat d'oportunitats i la pauta de justícia meritocràtica que fins ara ha caracteritzat Catalunya.

Una conclusió general de la recerca confirmaria que l'anomenat "ascensor social" ha funcionat a Catalunya al llarg del període analitzat (1955-2005/2009). Aquest període retrospectiu comprèn i acumula els efectes de l'autarquia franquista, la industrialització fordista, la terciarització postindustrial i l'esclat de la crisi actual.

Partíem d'una societat autàrquica, patriarcal i franquista i arribem, 50 anys després, a una societat mesocràtica (predomini de classes mitjanes), molt més titulada i postpatriarcal però també més precaritzada i d'estatus més insegurs i vulnerables.

Ara bé, l'alta mobilitat ascendent, la baixa taxa d'herència i l'apreciable pauta de fluïdesa social no es poden atribuir a la insuficient inversió en polítiques socials i redistributives.

Tal com recull la taula 3, Catalunya mostra uns indicadors alts-mitjans de desigualtat social i uns nivells molt baixos de despesa social, educativa i de beques en relació a Suècia i Holanda (amb qui comparteix trets comuns de mobilitat social). En un context de manca de sobirania fiscal i d'Estat, l'explicació a la fluïdesa meritocràtica catalana l'hem de buscar en factors històrics, culturals i en els valors singulars (igualitarisme, tolerància, menestralia, empenedoria) que situen Catalunya com a *escalator region* (país d'oportunitats).

Taula 3. Indicadors comparats de desigualtat, mobilitat i despesa social

	DESIGUALTAT SOCIAL (2004)			MOBILITAT SOCIAL (anys 1990 i 2000)			DESPESA SOCIAL I EDUCATIVA (2005-2006)		
	Índex Gini	S80/S20	P90/P10	Herència de classe (homes)	Mobilitat ascendent (homes)	Mobilitat relativa (Unidiff)	% Despesa social/ PIB (2006)	% Despesa pública educació/ PIB(2005)	% Despesa beques/ despesa pública educació
Suècia	22,5	3,2	2,6	29	36	0,78	31,5	6,4	11,1
Holanda	25,1	3,6	2,9	34	37	0,83	27,9	5,0	12,8
Alemanya	25,5	3,7	3,0	40	33	1,14	29,7	5,1	7,9
Hongria	27,3	4,0	3,2	28	35	0,78	21,9	5,6	5,7
França	27,6	4,0	3,2	33	29	1,05	31,4	6,0	3,8
Catalunya	29,2	4,8	7,9	25	36	0,96	17,8	3,4	2,0
Espanya	30,7	5,2	4,4	32	--	--	20,9	4,6	3,0
Itàlia	32,1	5,3	4,1	28	35	--	26,4	4,7	4,3
G.Bretanya	34,0	5,7	4,4	34	31	0,95	26,3	6,2	6,6
Polònia	35,2	6,4	5,1	32	26	0,78	19,7	5,9	1,8
EUA	35,7	6,0	5,4	--	--	--	15,9	7,1	8,1

Font: Elaboració pròpia amb dades del PaD (2005), Breen (2004), OCDEa/b (2008), ECV-Idescat (2008), Eurostat (2008) i Departament d'Economia-Generalitat de Catalunya (2008).

- La pauta de justícia meritocràtica predominant és un tret definitori de l'estratificació social i de la identitat catalana que s'ha de preservar davant l'augment de les desigualtats i l'erosió de la cohesió social provocats per la crisi econòmica actual. La crisi no ha de ser excusa per deixar d'invertir en oportunitats.
- La nostra anàlisi descobreix una pauta meritocràtica predominant que exclou els orígens socials en situació de pobresa. Aquest resultat exigeix una revisió a fons de la política de beques per garantir una igualtat efectiva d'oportunitats que redueixi el fracàs i l'abandonament escolar, aporti segones oportunitats de retorn educatiu i millori les aspiracions dels fills dels grups socials més desfavorits.
- L'alta herència i la menor fluïdesa social en els extrems són una conseqüència estructural de la prèvia i persistent desigualtat educativa. Després d'una important reducció de la desigualtat al llarg dels anys 80, des de mitjan anys 90 s'ha estancat la desigualtat d'oportunitats educatives davant les titulacions universitàries. Encara es pot fer molt més per reduir la bretxa de titulacions i aspiracions que separen els fills dels dos extrems socials.
- Aquest patró restrictiu que afecta als extrems socials pot ser corregit des d'un gran esforç col·lectiu i institucional per tal de: *a)* neutralitzar el pes de l'herència social i de la segregació en l'esquema d'oportunitats; *b)* garantir la qualitat de les escoles i instituts per a tothom, promovent els talents cap a l'excel·lència i la responsabilitat, i *c)* activar polítiques transversals i territorials d'inclusió social i empoderament per a les famílies i barris més vulnerables i en desavantatge.
- En comparació històrica, la consolidació d'una majoria demogràfica de classes mitjanes (65% de tots els destins) fa reduir el marge d'ascens social i reforçarà l'herència social com a tendència futura. L'alta taxa d'ascens social que ha viscut la cohort 1951-1960 és irreplicable (amb majoritari origen obrer) en relació a la cohort 1971-1980 (majoritari origen de classes mitjanes). Aquell massiu ascens social serà difícilment repetible en l'actual economia global dels serveis i el coneixement.
- Si la sortida de la crisi es fa incrementat el volum de les classes expertes (I-II) i tècniques (V), pot augmentar cert marge d'ascens social reforçant-se la importància clau de comptar amb nivells d'educació superior tècnica i/o universitària (augmentant alhora la vulnerabilitat si no s'assoleixen).