

# **ARBÚCIES**

## **JOVENTUT I SOCIETAT**

**AUTOR**

Raimon Bonal (Fundació Jaume Bofill)

**EDITA**

Ajuntament d'Arbúcies

**COL.LABORA**

Direcció General de Joventut

novembre de 1.988

## I N D E X

### Introducció

<b>I. <u>Aspectes demogràfics i socials de la Vila d'Arbúcies</u> .....</b>	<b>3</b>
1. La demografia arbucienca	
1.1. Consideracions entorn del creixement de la població	
1.2. L'edat i la diferenciació sexual. Les piràmides d'edat per districtes i seccions censals	
1.3. L'estat civil. Per edat i sexe	
1.4. El lloc de naixement. Per sexe, districtes i seccions censals	
1.5. El nivell d'instrucció. Per sexe, edat i titulacions màximes obtingudes	
1.6. Els mitjans de transport	
2. La distribució socio-econòmica dels arbucienca	
2.1. La situació laboral i la població activa	
2.2. Les professions o oficis i sectors d'activitat	
<b><u>Conclusions d'aquesta primera part</u> .....</b>	<b>40</b>
<b>II. <u>La joventut a la vila arbucienca</u> .....</b>	<b>43</b>
1. Metodologia i procés d'una consulta	
2. Identificació demogràfica, social i ocupacional dels nois i noies d'Arbúcies	
3. Les relacions familiars dels joves	
4. Els grups d'iguals	
5. El temps lliure	
6. Els joves i el sexe	
7. Els joves i la política	
8. La vida col·lectiva	
<b><u>Conclusions d'aquesta segona part</u> .....</b>	<b>73</b>
<b><u>Conclusions finals. Sugerències de política juvenil</u> .....</b>	<b>79</b>

## Introducció

Arbúcies, la vila jardí del Montseny, s'interroga sobre la seva essència. El delegat de joventut de l'Ajuntament actual cerca coratjosament els camins a través dels quals es pot articular un servei a la joventut local ja que té plena consciència que la vila d'Arbúcies podrà definir el seu futur si una franja tan important de població retroba els seus camins. Aquests depenen, es vulgui o no, de les oportunitats que es presentin en tant que responguin o no a les aspiracions i a les perspectives que aquesta mateixa joventut té plantejades.

És per això que els gestors municipals truquen a la porta de la Fundació Jaume Bofill per tal de trobar ajuda amb la finalitat d'endegar una recerca sobre el tema; són conscients que els cal ajuda tècnica i assessorament metodològic per a llençar-se a una aventura analítica tan singular.

La Fundació, sempre amatent a realitzar un servei a les entitats que el sol·liciten, se sent particularment interessada a respondre favorablement a la demanda i són concretament dues les raons que justifiquen la correspondència institucional a la petició formulada. La primera és la garantia que aquesta recerca no entrarà a formar part d'un document més a l'arxiu municipal, ja que hi ha una clara voluntat política de traduir en fets el que es pugui induir de l'anàlisi i, per tant, de fer operatives les seves conclusions. És per això que l'Ajuntament no ha regatejat esforços a l'hora de viabilitzar el projecte posant al servei de la investigació els mitjans i els recursos humans que calguessin.

La segona raó és el desig clarament explicitat de què fos precisament la Fundació Jaume Bofill la que es responsabilitzés del projecte. Per a poder satisfer amb rapidesa la sol·licitud expressada donat que la Fundació no podia cobrir immediatament la demanda, es va proposar de trasmetre-la a un altre centre de recerca; però tot seguit es veié que no hi havia pressa en tenir uns resultats immediats, sinó que el motiu predominant era la confiança en la serietat i solvència científica de la nostra institució: aquesta actitud tan clarament evidenciada bé mereixia una reciprocitat.

Ens alegra poder lliurar avui un informe sobre el que s'havia sol·licitat amb l'esperança que cobreixi les expectatives que les instàncies municipals tenien a l'hora de fer aquesta petició. Si l'esforç comú posat en aquest projecte, el de l'Ajuntament i el de la Fundació, revertits en benefici dels joves de la localitat, ja ens donariem per ben satisfets.

Aquest informe cobreix dues parts tanmateix ben diferenciades. En la primera, s'hi aborden els aspectes demogràfics i socials de la vida d'Arbúcies. És el marc obligat per a entendre en quin context es mou la vida juvenil en aquesta vila. Aquesta és una anàlisi necessària ja que sabem molt bé que, des del paradigma de les interrelacions socials, els comportaments, aspiracions i actituds dels joves són explicables a través del medi social, econòmic i de vida quotidiana en què es mouen.

En un primer moment, analitzarem la demografia arbucienca intentant respondre a preguntes tan fonamentals com les que segueixen: si es tracta d'una població vella o jove, si ha contemplat en la història més recent unes onades migratòries característiques, si el nivell d'instrucció de la generalitat d'aquesta població és deficitari o més aviat elevat, etc.

En un segon moment, intentarem analitzar la composició socio-econòmica d'aquesta població; és l'hora ara de conèixer les categories professionals de la població activa, els oficis i ocupacions dutes a terme, els mitjans de transport emprats per a acudir a la feina, etc.

La segona part aborda la realitat de la joventut arbucienca. Prèvia la definició demogràfica i social dels mateixos joves, exposem el resultat de la consulta directament realitzada a una mostra de nois i noies de la vila que han estat contactats pels mateixos joves (un grup extraordinàriament motivat de l'escola de Formació Professional de la localitat) i que s'han presat generosament al diàleg. S'ha parlat amb ells sobre les seves relacions familiars, sobre el seu grup d'iguals, sobre el seu temps lliure, sobre les seves actituds davant del sexe i la política local i del país i sobre la seva presència en la vida col·lectiva de la localitat. Evidentment, només tenim la limitació que els diàlegs s'han concretat en unes respostes tancades i-

estereotipades que no recullen tota la significació viscuda quotidianament pels joves; és la servitud de l'instrument de treball emprat, donat que s'havia de fer a través d'intermediaris.

El conjunt ens permet arribar a unes conclusions que, com a reflexió que es desprèn de la dada concreta, autoritza a fer suggerències entorn d'una política municipal de joventut aplicada al municipi d'Arbúcies.

## I. Aspectes demogràfics i socials de la vila d'Arbúcies

La informació que segueix es basa en les fonts documentals proporcionades pel mateix ajuntament, fruit del despullament sistemàtic de les dades contingudes al padró. Aquestes han estat extretes amb criteris administratius i ha estat necessari reconvertir-les per tal de donar-les-hi forma perquè poguessin ésser operatives a l'anàlisi que ens ocupa en aquests moments. Aquesta exposició cobrirà dos moments tanmateix diferenciats: els aspectes demogràfics i els aspectes socials.

### 1. La demografia arbucienca

#### 1.1 Consideracions entorn del creixement de la població

De fonts fragmentàries i d'absoluta fiabilitat, disposem d'unes dades que ens il·lustren entorn del creixement demogràfic de la població d'Arbúcies. Heus aquí la seqüència temporal que l'evoca:

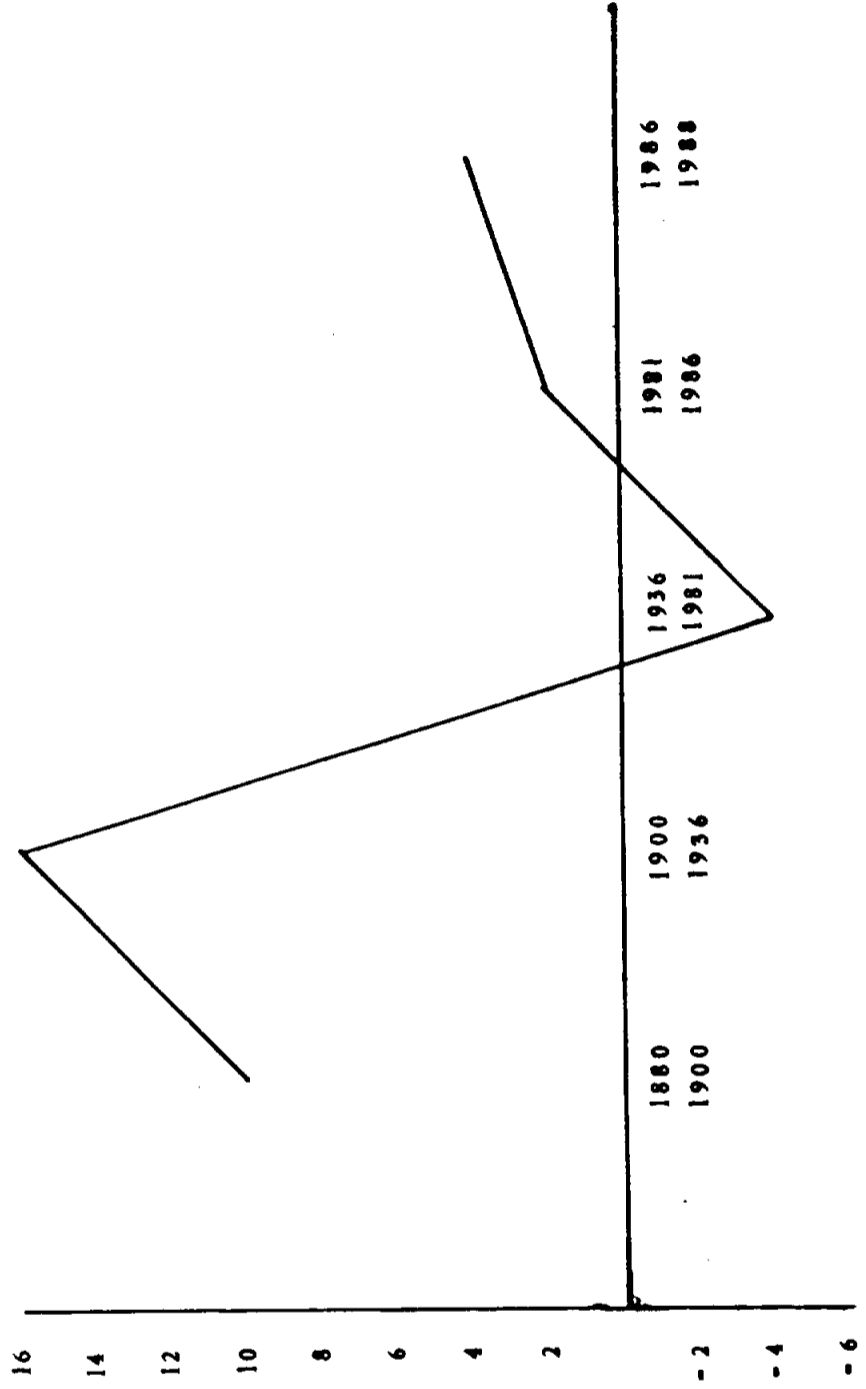
<u>Anys</u>	<u>Població</u>	<u>% increment</u>
1880	3.331	0
1900	3.659	9,8
1936	4.249	16,1
1981	4.081	-4,1
1986	4.166	2,1
1988	4.325	3,8

Fonts: Bover i Pagespetit, A, Arbúcies. Estudi del medi i formes de vida (1743-1940), Girona, Diputació de Girona, Col·lecció Joaquim Botet i Sisó, 2, 1986.

Consorci d'Informació i Documentació de Catalunya, Dades de població. Padrans municipals d'habitants de Catalunya. 1986.

P E R C E N T A T G E C R E I X E M E N T D ' A R B U C I E S

(1900-1988)



## Explotació del padró municipal, Ajuntament d'Arbúcies.

La distribució precedent ens diu que històricament la població d'Arbúcies va experimentar una forta embranzida durant els primers trenta anys d'aquest segle, soffrint un notable estancament a partir d'aquests anys.

A l'hora de trobar una explicació, sembla clar que l'evolució i el desenvolupament d'Arbúcies arranca precisament de la importància de la indústria de les carrosseries que farà un assentament definitiu a la població l'any 1915 i es trobarà totalment consolidada l'any 1936. Així ho explica l'Andreu Bover:

"L'any de 1915 és, doncs, el del seu definitiu establiment com a constructor de carros (parla de Joan Ayats, iniciador de la indústria a la localitat)... (op. cit. p.228).

La carrosseria l'any 1936 ja és un fenomen plenament institucionalitzat a la vila d'Arbúcies... " (p.233).

Actualment, podem dir que Arbúcies es troba en un procés regressiu o, més aviat, d'estancament. I no solament ho diem per respecte a la distribució precedent, sinó també l'índex de natalitat actual n'és un fidel reflex. Això és el que ens porta a analitzar els components actuals del creixement de la vila.

El creixement 1981-1986 d'Arbúcies comparat amb altres dimensions és el següent:

	<u>% increment</u>
Catalunya	0,4
Girona (provín.)	4,6
La Selva	10,4
Arbúcies	2,1

Com es pot observar, la dada no deixa cap mena de dubte ja que el creixement d'Arbúcies, tot i estar per damunt del de Catalunya, es manté en una dinàmica sensiblement inferior a les dimensions que defineixen el seu context geogràfic: la província de Girona i la comarca de La Selva.

Pel que fa a l'índex de natalitat, Arbúcies observa els coeficients següents segons els anys amb els que hem pogut treballar:

	<u>1981</u>	<u>1986</u>	<u>1987</u>
<u>Arbúcies</u>	12,2 per mil	9,6 per mil	8,3 per mil
<u>Regió II</u>	11,7	9,-	
<u>La Selva</u>	16,1	11,7	



Població arribada a Arbúcies de fora de Catalunya. Per períodes històrics, sexe, edat i nivells d'ocupació actuals. Determinació del seu lloc de naixement.

<u>Períodes</u>	<u>Nombre</u>	<u>Sexe</u>		<u>Grups d'edat</u>			<u>Actius</u>	<u>Procedència</u>		<u>Fora Espanya</u>	
		<u>Homes</u>	<u>Dones</u>	<u>-25</u>	<u>26-50</u>	<u>+50</u>		<u>Andal</u>	<u>Extr R.Esp.</u>		
abans 1940	13	6	7	-	1	12	4	4	-	6	3
1941-1950	14	6	8	-	2	14	6	4	2	8	-
1951-1960	62	32	30	-	12	50	23	12	7	40	3
1961-1970	114	62	52	4	60	50	63	45	28	39	2
1971-1980	98	45	53	21	62	15	45	59	4	29	6
1981-1987	117	53	64	31	69	17	51	43	10	45	19

---

418	204	214	56	206	158	192	167	51	167	33
-----	-----	-----	----	-----	-----	-----	-----	----	-----	----

(9,7% / (48,8) (51,2) (13,4) (49,3)(37,8) (45,9) (40,-) (12,2)(40.-) (7,9)  
Arbúcies)

- el 78,7 % és de després del 1960. Pel que fa als Andalusos és el 38 %.

La Regió II abarca les comarques gironines del Gironés, l'Alt i el Baix Empordà i la Garrotxa a més de la Selva. Ja es veu que la natalitat arbucienca és sempre inferior a la de la seva pròpia comarca.

Per altra banda, entre el 1981 i el 1987 la població d'Arbúcies ha crescut un 16,7% per immigració i un 40,3% per natalitat; el que vol dir que, en la dinàmica actual, Arbúcies està creixent el 28,8 % amb persones vingudes de fora i el 70,7 % a través de la dinàmica vegetativa. Això ens indica que, malgrat la tendència a la baixa de la natalitat, aquesta és vora tres vegades més dinàmica que la immigració.

Estem referint-nos, doncs, a un context d'estancament demogràfic força notable.

Finalment, hem de constatar com la població arribada a Arbúcies provinent de fora de Catalunya, presenta unes característiques demogràfiques ben específiques: suposa el 9,7 % de tota la població, presenta un balanç lleugerament favorable a les dones (51,2 %), la meitat són persones en edat laboral entre ls 26 i els 50 anys, de les quals el 45,9 % són encara ara persones actives. El quadre de la plana següent és un fidel exponent d'aquestes realitats.

### 1.2 L'edat i la diferenciació sexual. Les piràmides d'edat per districtes i seccions censals.

La informació que tenim disponible és la que es refereix al nombre d'habitants amb data del 25 de gener del 1988 (4.325 persones) i la seva composició segons la diferenciació sexual: 2.155 homes i 2.170 dones; és a dir, les proporcions relatives són quasi idèntiques: 49,8 % els homes i 50,2 % les dones. Dades purament descriptives que no es presten a la interpretació.

Molt més interessant, en canvi, és la distribució d'aquesta població a l'espai. Efectivament, la vila d'Arbúcies està dividida pel que es refereix al seu territori en tres unitats bàsiques que formen dos districtes; el Districte I amb dues seccions censals i el Districte II. Per consideracions d'espai, lliurem les dades de manera simplificada; però ja es veu, àdhuc gràficament, que hi ha diferències en la distribució de la població d'Arbúcies en funció del lloc de residència.

La distribució que segueix ens fa veure les diferències relatives de cadascuna de les piràmides d'edats dels districtes comparant-les amb la totalitat de la vila.

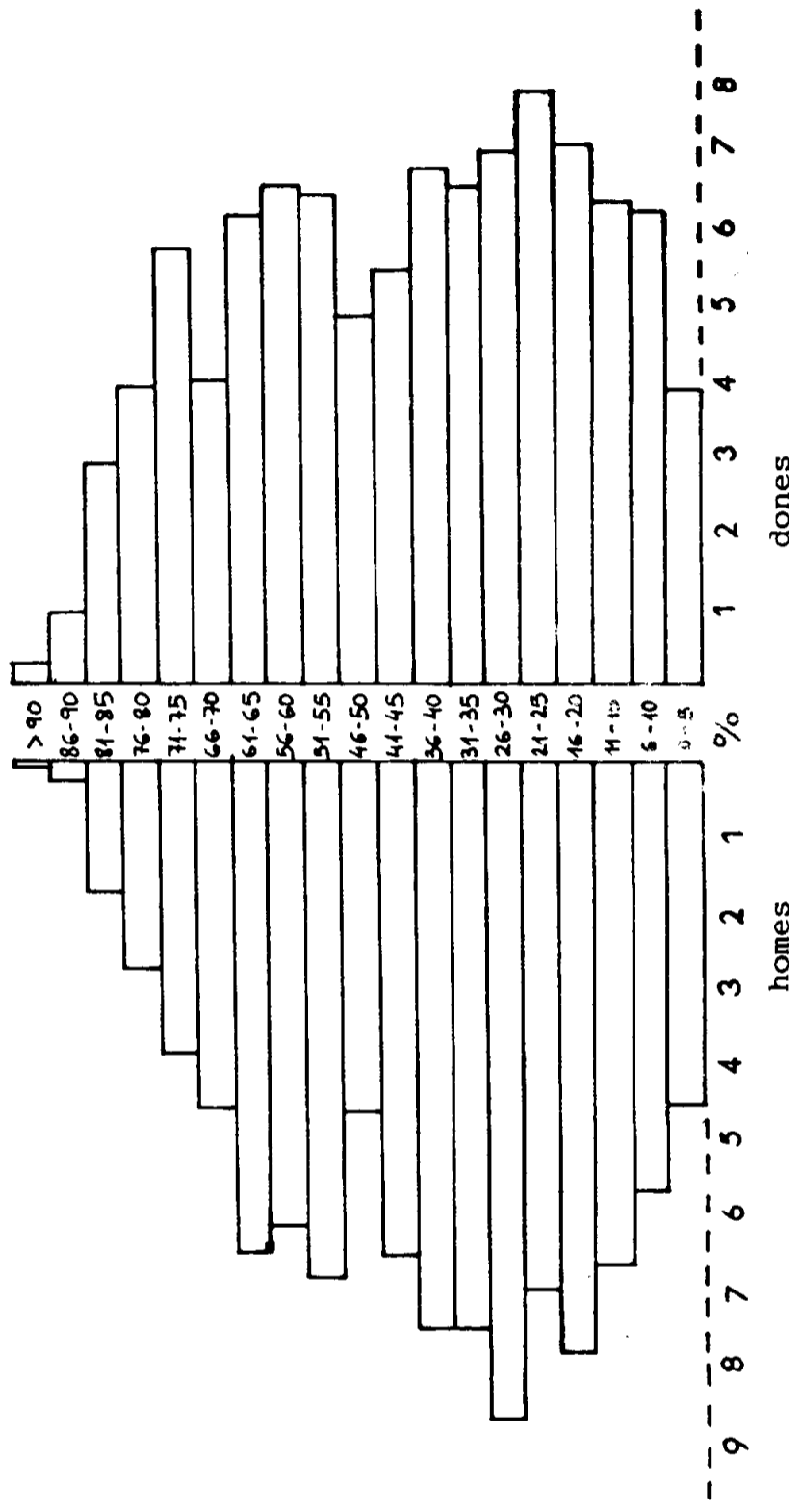
<u>Grups d'edat</u>	<u>DISTRICTE I</u>		<u>DISTRICTE II</u>		<u>ARBÚCIES</u>	
	<u>Homes</u>	<u>Dones</u>	<u>Homes</u>	<u>Dones</u>	<u>Homes</u>	<u>Dones</u>
0-5	4,4	3,3	5,3	6,7	4,6	3,9
6-10	5,6	5,7	6,3	9,1	5,7	6,3
11-15	6,9	6,4	5,8	6,5	6,7	6,4
16-20	7,7	7,7	8,3	4,6	7,8	7,2
21-25	6,8	8,-	7,5	7,5	7,-	7,9
26-30	8,7	6,8	8,8	5,4	8,7	7,1
31-35	7,2	6,2	9,-	11,1	7,6	6,6
36-40	7,4	6,7	8,-	7,3	7,6	6,8
41-45	6,8	5,6	5,8	5,4	6,6	5,5
46-50	4,7	4,8	4,5	5,4	4,6	4,9
51-55	6,8	6,4	7,-	6,7	6,9	6,5
56-60	5,7	6,6	8,8	6,5	6,3	6,6
61-65	7,1	6,5	3,8	5,1	6,5	6,3
66-70	4,7	4,3	4,3	2,7	4,6	4,1
71-75	4,1	6,1	2,5	4,3	3,9	5,8
76-80	3,1	4,1	1,8	3,-	2,9	3,9
81-85	1,7	3,2	2,-	1,9	1,8	3,-
86-90	0,4	1,1	0,3	0,5	0,4	1,-
+ 90	0,3	0,04	0,3	0,3	0,09	0,3
	____(1755)(1796)_____		____(398)____(371)_____		____(2153)(2167)_____	

100%

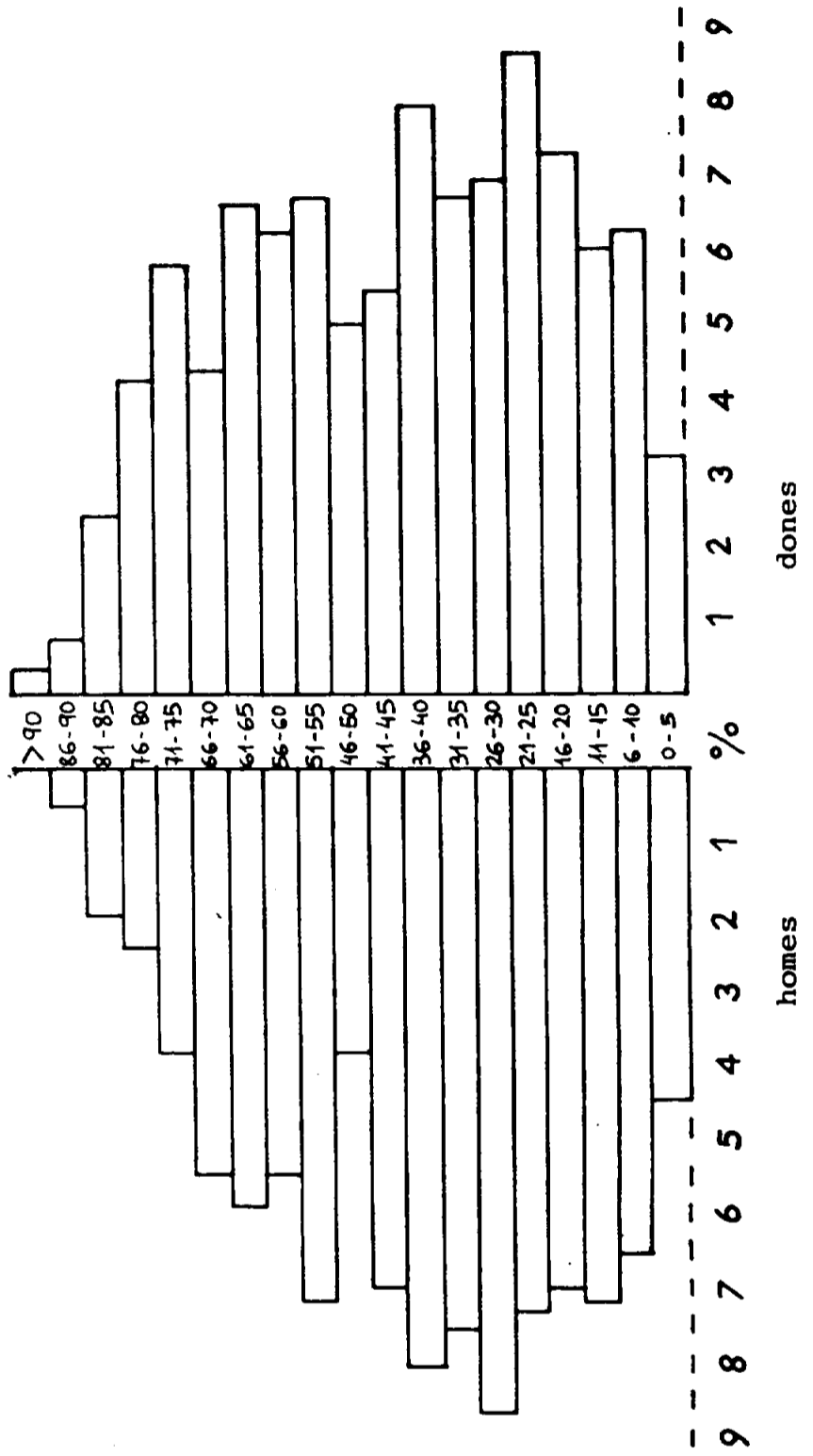
Aquesta complicada distribució té dos avantatges ben clars: simplifica extraordinàriament la informació i permet operar immediatament per tal de fer induccions entorn de la realitat demogràfica d'Arbúcies. Malgrat que expositivament només fem us de les dades percentuals, hem fet constar posteriorment els gràfics de les quatre piràmides d'edats de cadascun dels fragments territorials de la vila on hi hem treballat en nombres absoluts.

Volem respondre ara a tres preguntes concretes: 1. ¿Com es presenta la distribució sectorial pel que fa a la diferenciació sexual?. 2 És la població d'Arbúcies vella i hi ha diferències

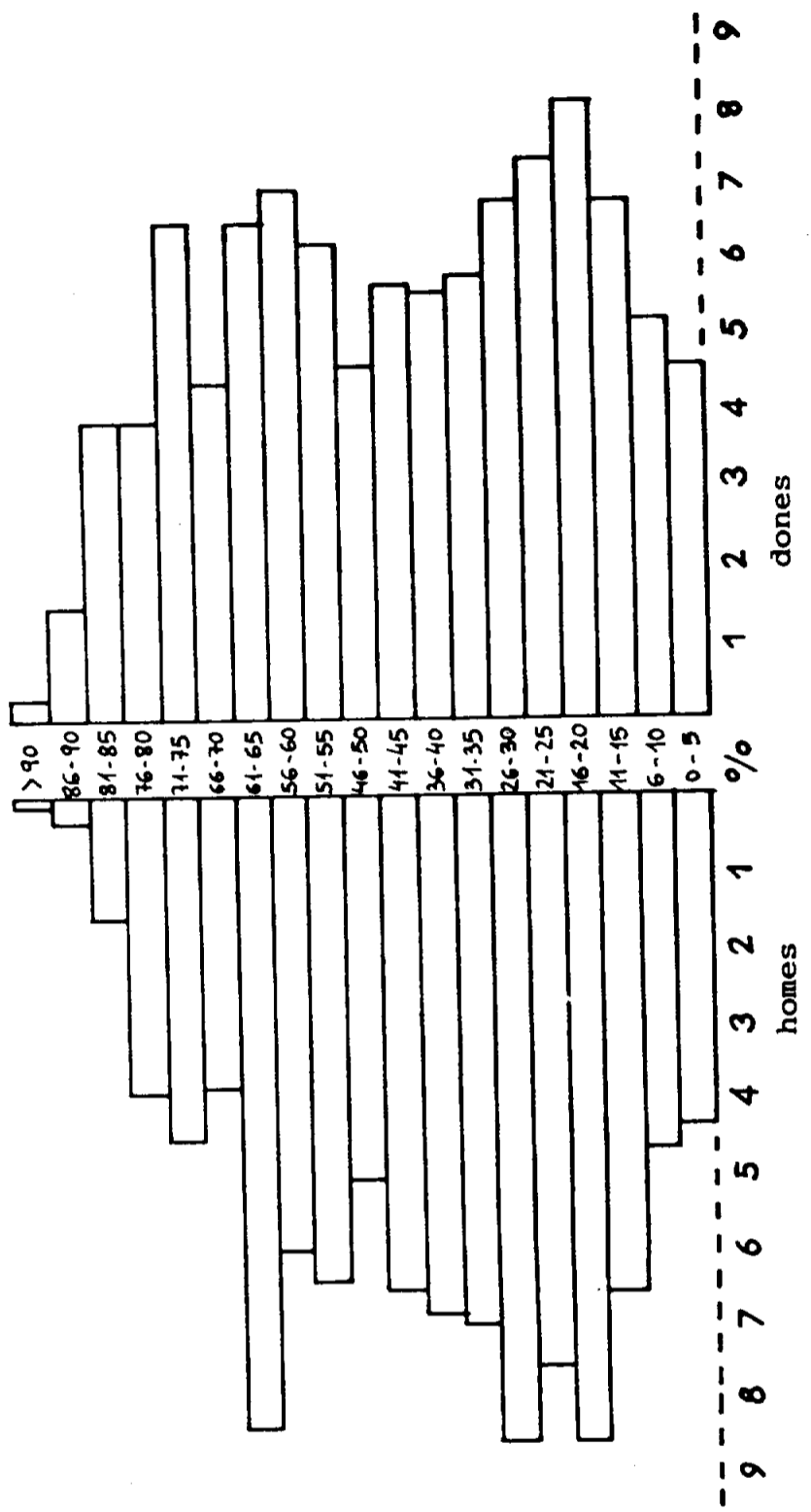
piràmide d'edats      d' A R B U C I E S



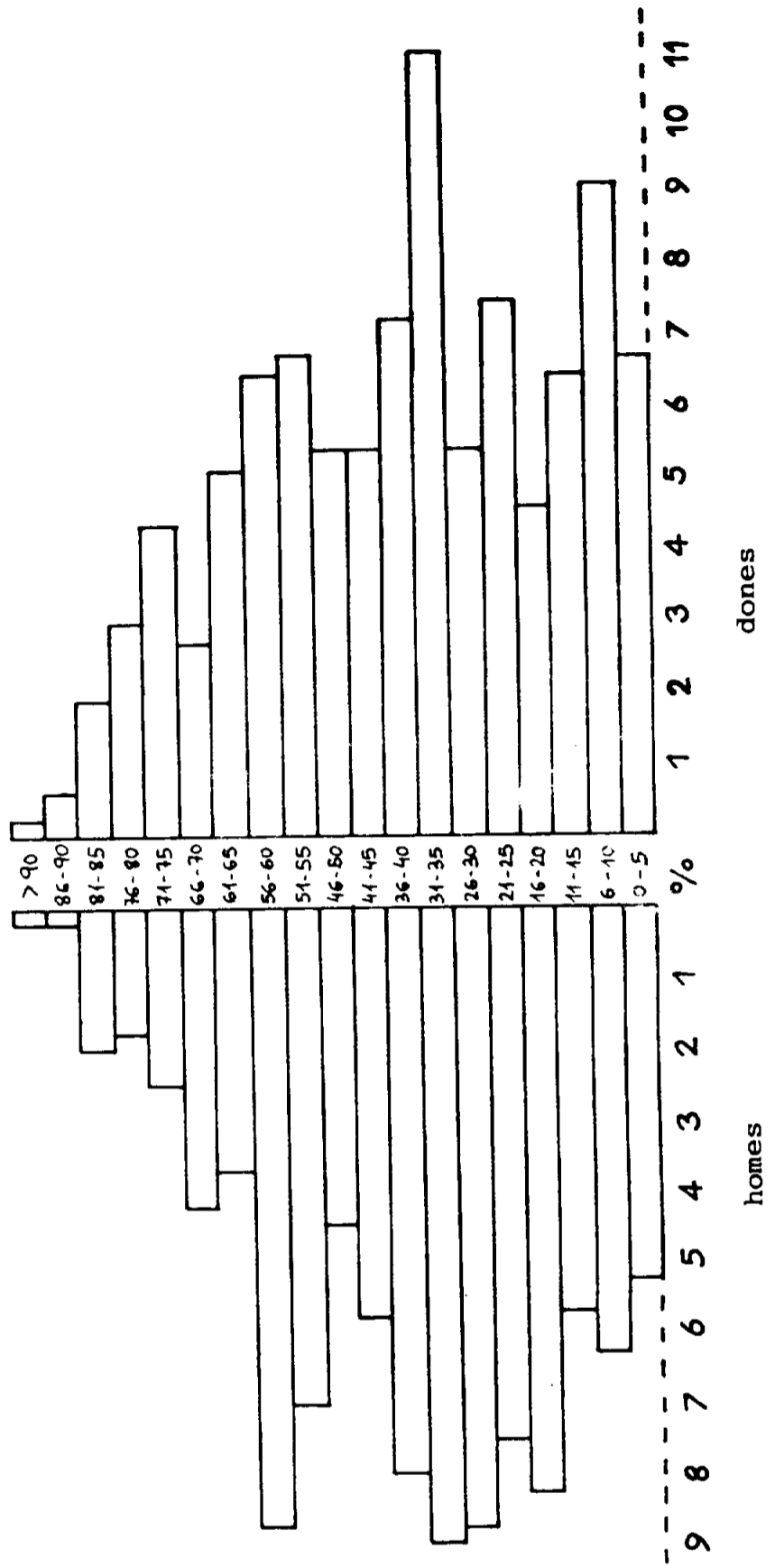
piràmide d'edats      D I S T R I C T E I S E C C I O 1



piràmide d'edats      D I S T R I C T E I S E C C I O 2



piràmide d'edats      D I S T R I C T E      I I



significatives segons el lloc de residència? i 3. Quin índex de dependència dóna aquesta informació demogràfica ?.

La diferenciació sexual pel que es refereix als diversos sectors de la vila és el següent:

	<u>Homes</u>	<u>Dones</u>
<u>Districte i Secció 1</u>	50,8 %	49,2 %
<u>Secció 2</u>	48,-	52,-
<u>Districte II</u>	51,8	48,2
<u>Arbúcies</u>	49,8	50,2

Malgrat que les diferències no són massa ostensibles, es veu de seguida que hi ha una presència relativa superior de dones a la secció 2 del districte primer i d'homes al districte segon.

Intentem ara respondre al segon interrogant: és Arbúcies una població que envelleix ? Quines diferències hi ha segons els sectors de la població ?

El quadre següent intenta fer veure aquesta relació:

	<u>0-15</u>	<u>16-65</u>	<u>+65</u>
<u>DISTRICTE I secció 1</u>	16,8	67,4	15,8
<u>secció 2</u>	16,1	66,3	17,6
<u>DISTRICTE II</u>	19,8	68,4	11,8
<u>ARBÚCIES</u>	16,8	67,4	15,8

Es veu clarament que la secció 2 del districte primer contempla una presència relativa de persones molt grans, proporció sensiblement diferent a la del districte segon en què el balanç dels joves és molt superior.

Fent excepció del Districte II, hem de reconèixer que la proporció de persones més grans de 65 anys es troba aproximadament dos punts per sobre de la de Catalunya; se'ns confirma per aquesta banda que la població d'Arbúcies tendeix sensiblement a l'envelliment.

La relació comparativa de les dades que segueixen ens fan veure, malgrat que es tracti de períodes històrics diferents, la importància relativa de la població de més de 65 anys a la vila d'Arbúcies.



proporció de persones de +65 anys

1970 Girona (província)	11,5
1975	12,1
1981	12,8
1970 Catalunya	9,9
1975	10,2
1981	11,-
1970 La Garrotxa	12,-
1975	13,2
1981 Alt Empordà	14,1
1981 Espanya	11,3
1981 Comunitat Econòmica Europea	14,3
1988 Arbúcies	15,8

Queda prou evident que, malgrat l'evolució observada en les diverses dimensions considerades, la vila d'Arbúcies contempla un pes relatiu formidable de la tercera edat. I aquesta dada s'agreuja considerablement quan analitzem l'índex d'envelliment (quocient de la població de més de 65 anys i la població de menys de 14 anys, per cent) per comparació amb d'altres dimensions:

Alt Empordà (1981)	60,3 %
Girona (província) (1981)	54,9 %
Catalunya (1981)	44,5 %
Espanya (1981)	44,1 %
C.E.E. (1981)	68,1 %
Arbúcies	94,1 %

Sembla clar que hem d'admetre una situació en gran manera aguditzada de la regressió i la tendència a l'envelliment de la vila d'Arbúcies.

El tercer interrogant és el més interessant, ja que l'índex de dependència és "el pes que ha de suportar la població potencialment activa per mantenir la població inactiva". Matemàticament, és la suma de la població inferior a 15 anys més la que excedeix els 65 anys, dividit per la població en edat laboral (15-65 anys); tot plegat expressat en percentatges.

La distribució de referència per sectors urbans i per sexes és la següent:

	<u>Homes</u>	<u>Dones</u>	<u>Arbúcies</u>
<u>Districte I secció 1</u>	47,6 %	49,2 %	48,4 %
<u>secció 2</u>	42,3	59,5	50,8
<u>Districte II</u>	39,6	53,9	46,2
<u>Arbúcies</u>	44,-	53,2	48,4

Com s'ha d'interpretar aquesta dada ? Senzillament, i per la globalitat d'Arbúcies prescindint de la diferenciació sexual, de cada 100 persones en edat potencialment activa en depenen 48,4 que no tenen encara o que ja han excedit l'edat laboral. Per tenir un element comparatiu i amb dades de l'any 1981, l'índex de dependència a Barcelona era de 53,1 %; això ens revela que l'estandàrd d'Arbúcies es manté a un nivell sensiblement bo. (Aquest índex de dependència el mateix 1981 a l'Alt Empordà era de 60,2 %, a la província de Girona 56,6 %, a Catalunya 55,1%, a Espanya 58,6 % i a la Comunitat Econòmica Europea 54,6 %).

Això revela que, malgrat que l'abundància de persones de la tercera edat és important, la relativa importància dels nens i nenes de menys de 15 anys equilibra fortament els desnivells de la població a Arbúcies.

El curiós és que, encara pel que es refereix a aquesta informació, es torna a repetir aquella diferència que hem trobat anteriorment; és a dir, a la secció 2 del districte primer hi hauria un nivell de dependència clarament superior al del municipi, en contrast amb el que succeix precisament al districte segon.

...

Com a conclusió d'aquest apartat hem d'afirmar que la Secció 1 del Districte I té una estructura demogràfica pel que es refereix a l'edat i al sexe molt semblant a la d'Arbúcies; que la Secció 2 d'aquest mateix districte se'ns presenta com a particularment envellida, amb molta presència de persones del sexe femení i amb un índex de dependència elevat; tot plegat contrastant amb el Districte II, en que hi ha relativament molts joves, amb proporcions elevades d'homes i amb un baixíssim nivell de dependència.



### 1.3 L'estat civil. Per edat i sexe

Aquesta és una dada d'un interès relatiu. Ens interessa sobretot en tant que és un indicador de l'estabilitat d'una població. Potser el que més ens afecta en aquests moments és la proporció de persones joves en els intervals considerats a la nostra recerca abans dels 25 anys i que ja han assolit una certa estabilitat pel que fa a l'estat civil.

La distribució global de les diverses situacions a Arbúcies, segons el sexe i comparant-les amb la província de Girona encara que referides a anys precedents, és la següent:

	Arbúcies (1987)			Girona (província-1975)		
	<u>Homes</u>	<u>Dones</u>	<u>Total</u>	<u>Homes</u>	<u>Dones</u>	<u>Total</u>
<u>solters</u>	44,6	34,1	39,3	46,7	40,5	43,6
<u>casats</u>	52,1	53,7	52,9	50,1	48,9	49,5
<u>vidus</u>	2,9	11,4	7,1	2,9	10,2	6,6
<u>separats</u>	0,4	0,7	0,6	0,3	0,4	0,3
<u>divorciats</u>	0,04	0,09	0,06	—	—	—

Si alguna cosa ens revelen aquestes distribucions és el més alt nivell d'estabilitat observat a Arbúcies comparant-la amb les magnituds relatives de tota la província de Girona de dotze anys enrera; efectivament, hi hauria a Arbúcies menys solters en benefici de les altres variables.

Hem buscat així mateix la mitjana d'edat corresponent a cadascuna de les situacions esmentades. No tenim termes comparatius al respecte:

	<u>Edat mitjana</u>	
	<u>Homes</u>	<u>Dones</u>
<u>solters</u>	19,7	19,5
<u>casats</u>	51,4	46,9
<u>vidus</u>	74,6	74,2
<u>separats</u>	39,-	44,8
<u>divorciats</u>	43,-	30,5

Tant els solters com els vidus no presenten diferències a notar pel que fa a aquest paràmetre de la mitjana edat; en canvi, els casats, que ells sols suposen més de la meitat de la població arbucienca, assenyalen mitjanes d'edats superiors entre els

homes. Pel que es refereix als separats (vint-i-sis persones) i, sobretot, als divorciats (només tres persones), malgrat hi hagin desnivells importants en la mitjana d'edat, no presenten massa interès degut al seu petit embalum global dintre la població.

Finalment, ens hem de referir a les situacions d'estat civil en tant que afecten a la població objecte del nostre estudi. La distribució d'aquesta dada és la següent:

	<u>16-20</u>		<u>21-25</u>	
	<u>homes</u>	<u>dones</u>	<u>homes</u>	<u>dones</u>
<u>casats</u>	—	3	22	40
<u>separats</u>	—	—	—	2

El que ens diu que el 14,7 % dels homes i el 23,4 % de les dones entre els 21 i els 25 anys són casats. El que ens revela una cosa de gran interès sociològic: la generalitat dels homes (85 %) no es casen a Arbúcies abans dels 25 anys i pel que fa a les dones aquesta afirmació és certa en les 3/4 parts (77 %) de la població femenina. Tenint en compte la totalitat de la població jove femenina d'Arbúcies (de 16 a 25 anys), ens trobem que és el 13,8 % de les noies d'aquell interval d'edat que són ja casades o separades.

És tot el que podem dir fent referència a l'estat civil.

#### 1.4 El lloc de naixement. Per sexe, districtes i seccions censals.

Disposàvem de la informació de referència per províncies i àdhuc per poblacions de naixement. Per donar més claredat a l'exposició i per tal d'evitar-ne una dispersió que no es prestaria efectivament a l'anàlisi, l'hem concentrada en les variables següents: nascuts a Arbúcies, a la resta de les comarques gironines, a la resta de Catalunya, a les diverses comunitats autònomes de l'estat espanyol i, pel que es refereix als nascuts fora d'Espanya, hem conservat el continent representat: Europa, Amèrica Llatina i l'Àfrica. Les dades es corresponen al gener del 1988.

El quadre global que expressa aquesta distribució és el següent:

<u>Nascuts a</u>	<u>Homes</u>	<u>Dones</u>	<u>Total</u>	
<u>Arbúcies</u>	1271	1181	2483	
<u>Comarques gironines</u>	403	457	860	89,8 %
<u>Resta Catalunya</u>	264	309	573	
-----				
<u>Andalusia</u>	91	88	179	
<u>Extremadura</u>	30	21	51	
<u>Castella-La Mancha</u>	15	19	34	
<u>Castella-Lleó</u>	12	19	31	
<u>Aragó</u>	14	15	29	
<u>Múrcia</u>	15	10	25	
<u>València</u>	12	8	20	
<u>Madrid</u>	5	9	14	10,2 %
<u>Galícia</u>	5	6	11	
<u>Navarra</u>	1	3	4	
<u>País Basc</u>	-	3	3	
<u>Astúries</u>	1	2	3	
<u>Cantàbria</u>	-	1	1	
<u>La Rioja</u>	-	1	1	
<u>Europa</u>	9	8	17	
<u>Amèrica Llatina</u>	3	9	12	
<u>Àfrica</u>	4	1	5	
	2155	2170	4325	

Les diferències que s'observen en aquesta distribució segons que es miri cadascun dels àmbits geogràfic de naixement són veritablement insignificants pel que respecta al sexe. En tot cas, hem de dir que el 10 % de població nascuda fora de Catalunya revela una notable proporció relativa de persones nascudes a Catalunya (entorn de la meitat a Arbúcies mateix) que no pot plantejar de cap manera la més mínima problemàtica a la inserció catalana. Som tanmateix ben lluny de situacions observades en altres indrets de Catalunya; Arbúcies presenta, almenys pel que es refereix a aquesta dada, una forta capacitat d'integració.

Hem sectoritzat aquesta mateixa distribució per districtes i seccions censals i també tenint en compte la diferenciació sexual. És el quadre que fem constar a la plana següent. I l'anà-



lisi d'aquestes distribucions ens assenyala dues coses:

1. Un pes relativament important de la població catalana a:
  - Els homes i les dones del DISTRICTE II; respectivament, 96,4 i 92,7 % (6,6 i 2,9 per sobre de la mitjana d'Arbúcies).
  - Els homes i les dones de la secció 1 del DISTRICTE I; respectivament, 90,1 i 91,5 % (0,3 i 1,7 per sobre de la mitjana).
2. Un pes relativament destacat de la població no nascuda a Catalunya a:
  - Els homes i les dones de la secció 2 del DISTRICTE I; respectivament, 13,4 i 13,3 % (3,2 i 3,1 per sobre de la mitjana d'Arbúcies).

Finalment, si tenim en compte els diversos grups d'edat i diferenciant únicament els nascuts a Arbúcies o fora de la vila (comarques gironines, comunitats autònomes de l'estat espanyol o continents), tenim la distribució següent:

<u>Anys</u>	<u>% nascuts fora d'Arbúcies</u>
0-25	33,3
26-50	50,8
51-65	45,8
66-+90	46,4
<hr/>	
<u>Arbúcies</u>	43,23

Les diferències més destacables es situen en els extrems entre els més petits (entre 0 i 5 anys només 23,5 % han nascut fora d'Arbúcies) i els més grans ( els de més de 90 anys, 66,6 % han nascut fora d'Arbúcies). El que ens referma és la idea de la forta força integrativa que és esperable en una població d'aquestes característiques.

### 1.5 El nivell d'instrucció. Per sexe, edat i titulacions màximes obtingudes

Amb data del 25 de gener del 1988 la població global d'Arbúcies es distribuïa de la manera següent en funció del nivell



d'instrucció i tenint en compte la diferenciació sexual:

<u>nivell d'instrucció</u>	<u>Homes</u>	<u>Dones</u>	<u>Total</u>
- no sap llegir ni escriure (o hi té dificultats)	234	271	505 (11,7%)
- primària incompleta	497	547	1044 (24,1%)
- primària o EGB (1r cicle)	823	801	1624 (37,5%)
- batxiller elemental o EGB (segon cicle)	352	337	700 (16,2%)
- FP (incloent oficialia)	32	21	53 ( 1,2%)
- FP 2 (incloent la mestria)	19	8	27 ( 0,6%)
- batxillerat superior, mestria, BUP o COU	120	102	222 ( 5,1%)
- títol de grau mig	25	43	68 ( 1,6%)
- títol superior	43	39	82 ( 1,9%)
	<u>2.155</u>	<u>2.169</u>	<u>4.324 (100%)</u>

La informació de la distribució precedent ens fa veure com els nivells de formació professional i els títols de grau mig o superior tenen un relatiu poc pes dintre la globalitat de la població. Però la veritat és que el quadre precedent es presta molt poc a l'anàlisi pel fet que no distingeix la variable edat que és considerablement important per a la ponderació relativa dels nivells d'instrucció assolits.

Ens interessa a nosaltres respondre al perfil d'aquests diversos nivells separant dràsticament els menors que no han iniciat encara l'aprenentatge acadèmic i la població escolaritzada i que encara està realitzant els seus estudis. No podem confondre els veritables termes de l'anàlisi i aquella distribució que hem presentat suara és una forma molt grollera d'aproximar-nos a aquesta realitat.

#### Els analfabets absoluts o funcionals (sense estudis bàsics acabats)

Són els que no saben llegir ni escriure o que hi tenen especials dificultats. Es tracta de persones que no han tingut l'oportunitat de tenir accés a l'escola normalitzada quan en tenien l'edat.

Tot i que en la distribució global de la població representen més del 10%, si ens atenim a l'edat, veiem que hi ha en realitat 128 persones més grans de 20 anys que reconeixen no saber llegir ni escriure; és el 2,9% de tota la població i el 3,9% dels de més de 20 anys d'edat. No podem parlar d'una situació alarmant (sobretot, tenint en compte que la mitjana dels analfabets per a tot Catalunya es mou entorn del 7%).

Una tercera part d'aquests analfabets són homes (entre els quals es troba un jove del grup entre 21 i 25 anys d'edat) amb una mitjana d'edat de 67,3 anys; les altres dues terceres parts són dones i la seva mitjana d'edat és ara de 72,4 anys: veritablement, es tracta de persones molt grans en la seva gran majoria.

Només el 17,2% d'aquests analfabets adults han nascut fora de Catalunya i la Comunitat Autònoma més representada és Andalusia (9 persones), seguida de Múrcia (3), La Rioja i Castella i la Mancha (2), i Extremadura, Castella-Lleó, València, Navarra, l'Àfrica i Europa (1 persona). Hom té la impressió que, tenint en compte el lloc de naixement, una gran part d'aquests analfabets provenen dels pobles rurals de l'entorn, sobretot Espinelves i Sant Feliu de Buixalleu, a part de la gran majoria que ha nascut a Arbúcies mateix.

De totes maneres, malgrat no es tracti de la mateixa situació, hem de tenir en compte la població que, pel motiu que sigui, no ha assolit els estudis bàsics o elementals; estadísticament, són considerats analfabets "funcionals". No es tracta tant d'un baix nivell cultural com d'una manca ostensible d'oportunitats per a afrontar la competència laboral i relacional en el context de la vida moderna. Al nivell de tota la població d'Arbúcies hem vist que eren la quarta part; però a l'hora de diferenciar-los segons l'edat, aquests analfabets funcionals són a Arbúcies la tercera part (33,2%) de la població de més de 15 anys.

Sabem que per a la província de Barcelona i amb dades de l'any 1981,

" 2 de cada 5 persones o són analfabetes o no han anat a l'escola més de 4 anys. 1 de cada 10 joves de 15 a 24 anys està comprès en aquest grup de previsible analfabetisme funcional. Per altra banda, 7 de cada 10 persones més grans de 15 anys no tenen

el graduat escolar". (Mapa d'Educació d'Adults en l'àmbit de la província de Barcelona, Institut de Ciències de l'Educació, Universitat Autònoma de Barcelona, abril del 1987).

Evidentment, i per les dades que hem donat, la realitat arbucienca es troba ben lluny d'aquesta afirmació; ni l'analfabetisme absolut ni el funcional es troben als nivells d'alarmisme de la província de Barcelona.

La proporció per sexes d'aquest analfabetisme funcional és molt més equilibrada que a l'altre; aquí les dones són només el 53,6%. I la mitjana d'edat també es manté amb ben poques diferències: 62,6 anys pels homes i 64,2 anys per les dones.

Diem, finalment, que només 33 joves no han acabat els seus estudis: 26 de l'interval entre 16 i 20 anys i 7 entre 21 i 25 anys. El que indueix a pensar que, encara que amb un cert retard, es pot tractar de nois i noies que encara per un motiu o altre freqüenten l'escola.

Resumint, hem de dir que la problemàtica de l'analfabetisme no és particularment greu a Arbúcies.

#### Els qui han realitzat únicament els estudis bàsics

Dintre aquest grup, certament el més nombrós de tota la població d'Arbúcies (el 48,6%), hi englobem tres categories acadèmiques:

- els qui han fet el batxillerat elemental	115 (5,5%)
- els qui han assolit el graduat escolar	377 (17,9%)
- els qui tenen el certificat d'escolaritat o tenen els estudis primaris	1611 (76,6%)
	<u>2193 (100%)</u>

Per sexes, ara s'inverteix la proporció perquè el 52,8% són homes i pel que es refereix als joves, tenim la distribució següent dintre d'aquest grup:

<u>Edats</u>	<u>Nombre</u>
11-15	85
16-20	252
21-25	179
	<u>516 (24,6%)</u>

Pel que es demostra que només una quarta part són joves men de 25 anys que presumiblement encara molts d'ells estan realitzant els estudis mitjans en els instituts o els centres de formació professional.

### Els qui han assolit un títol de grau mitjà

Són 308 persones (el 7,2%) de la població de la vila. S'inclouen aquí els quatre grups següents:

- els que tenen el batxillerat superior	59 (19,2%)
- els que han fet el BUP	170 (55,2%)
- els que han fet la FP 1	62 (20,1%)
- els que han fet la FP 2	17 (5,5%)
	<u>308 (100%)</u>

Per sexes, la proporció és pràcticament idèntica i, per edats, cal dir que la mitjana d'edat és relativament jove (31,9 anys). I pel que es refereix a la joventut, el 73% dels qui tenen un títol de grau mitjà tenen entre 16 i 25 anys (77 entre 16 i 20 anys i 148 entre 21 i 25 anys). Per altra banda, es veu clar que l'obtenció d'un títol de grau mitjà a Arbúcies no discrimina en absolut pel que es refereix a la feina, puix que hi trobem en aquests grups de joves una forta diversitat de professions, des de l'administratiu al planxista, des de la cosidora al topògraf, passant pel paleta, el ferrer, el cromador, la perruquera, etc., etc.

### Els diplomats

Representen l'1,5% de tota la població (69 persones); hem de parlar doncs d'una certa minoria selecta. Hem inclòs aquí dues categories ben definides i un petit calaix de satre:

- els titulats en magisteri	47
- els titulats en infermeria	13
- altres diplomes	6

Curiosament, el 84% d'aquesta població són dones i la seva

mitjana d'edat es situa als 38,2 anys, sensiblement superior a la vista en la categoria precedent. 13% dels diplomats són molt joves (entre 21 i 25 anys) i cal pensar que, malgrat tot, els joves són encara l'excepcionalitat dintre dels diplomats.

La majoria d'aquests diplomats són professors (39 persones) o ATS (8); però hi ha també feines ben diverses (comadrones, gerents d'empresa, educació en taller especialitzat, caps de comptabilitat, administratius i fusters) i hi ha 13 persones que, tot i la seva titulació, no exerceixen cap mena de professió concreta; qui sap si, per tractar-se majoritàriament de dones, el treball de mestressa de casa impedeix de realitzar un treball fora de casa.

### Estudis superiors

Aquí ens trobem amb només 34 persones que suposen el 0,8% de la població total de la vila. La mitjana d'edat és encara una mica més elevada que en el grup precedent (40 anys), i la proporció d'homes és sensiblement majoritària (64,7%). No hi ha joves dels grups d'edat inferior a 26 anys entre els qui han assolit una titulació superior.

Entre els títols superiors consignats, hi ha els següents: llicenciatura en ciències (7), en lletres i medicina (6), en econòmiques (5), en dret (4), arquitectura (2), enginyeria, veterinària, farmàcia i altres títols de tercer grau (1).

Les professions dels titulats superiors són les següents: professors (9), metges (4), venedors (2), químic, arquitecte, veterinari, notari, advocat, economista, director-gerent, catedràtic i propietari (1). Per altra banda, hi ha també 10 persones que no exerceixen una professió determinada.

### 1.6 El mitjà de transport

Aquesta dada ens interessa en tant que situa la mobilitat territorial de les persones de la vila per raó dels estudis o del treball. Acaba essent una simple aproximació ja que les informacions estadístiques estan carregades d'imprecisions; però, ja que disposàvem d'aquestes informacions, hagués estat una mena de frau no donar-ne compte.

Amb data del 25 de gener del 1988, el mitjà de transport em --

prat per la població d'Arbúcies en els seus desplaçaments es distribueix de la manera següent:

<u>mitjà de transport</u>	<u>Homes</u>	<u>Dones</u>	<u>total(%)</u>
<u>autobús</u>	17	1	0,1
<u>tren</u>	6	5	0,2
<u>metro</u>	5	1	0,1
<u>autobús de l'empresa o escolar</u>	67	8	1,7
<u>transport individual (cotxe, moto)</u>	533	126	15,2
<u>taxi</u>	112	5	2,7
<u>a peu</u>	787	559	31,1
<u>no es desplaça</u>	106	83	4,4
<u>no es pot comptabilitzar (per error)</u>	528	1360	43,7
	<u>2155</u>	<u>2169</u>	<u>100</u>

La primera reflexió que ens suggereix aquesta distribució és la importància relativa que adquireix el transport individual i el desplaçament a peu que, en el context d'una manca d'informació estadística a partir de les dades que consten, engloben la majoria de les informacions de què es disposa.

Per sexes, aquesta mobilitat és molt diferent segons es tracti dels homes o de les dones; a la totalitat de la vila les persones que no es desplacen fora, hipotèticament arriba a més de 3/4 parts (79,2%), però els homes que no es desplacen són el 65,9%, i, en canvi, les dones arriben a atènyer el 92,3% de la població femenina.

Pel que fa a les edats, els que ho fan en moto o bicicleta (que no necessàriament suposa marxar de la vila) tenen una mitjana d'edat de 38,6 anys i només el 17,9% són joves d'edat compresa entre els 16 i els 20 anys. Els que es desplacen en automòbil, per la seva banda, ostenten una mitjana d'edat més jove (36,3 anys), dels quals un 22%, quasi la quarta part, són joves amb edats inferiors als 25 anys. I els que ho fan amb l'autobús de l'empresa o escolar són els més joves de mitjana (35,2 anys) i el 28% són joves entre els 6 i els 25 anys.

A partir d'aquestes informacions que hem de reconèixer que es mantenen a un nivell massa descriptiu i que eren les úniques disponibles, hem d'acabar pensant que són excepcionals els joves que abandonen Arbúcies per a accedir a un treball o a una escola

fora de la vila. Això ho diem amb una gran prudència perquè la imperfecció d'aquestes informacions no ens permet fer afirmacions definitives sense caure en una veritable imprudència.

## 2. La distribució sòcio-econòmica dels arbucienecs.

### 2.1 La situació laboral i la població activa.

En relació a la situació laboral o la relació de la població respecte al treball, tenim la distribució següent: (amb dades del 25 de gener del 1988)

<u>Situació laboral</u>	<u>Homes</u>	<u>Dones</u>	<u>Total(%)</u>
Compleix el servei militar	18	0	0,41
Treball remunerat/empresa familiar	1182	366	35,8
Cerca treball per primera vegada	27	47	1,7
Aturat. Cerca una nova feina	47	21	1,6
Retirat/jubilat/pensionista	338	280	14,3
Viu de rendes, dividends, etc.	2	1	0,06
Assisteix a un centre d'ensenyament	422	441	19,9
Fa només les feines de casa	4	905	21,-
És un incapacitat permanent	8	8	0,4
En una altra situació (menors)	108	100	4,8
Total	2.155	2.170	100

Les distribucions precedents ens autoritzen a fer elaboracions sobre la importància relativa de la població activa i l'aproximació a algunes característiques d'alguns grups considerats i que mereixen un especial interès.

L'índex de la població activa (sobre la població total de la vila) tenint en compte els qui tenen una activitat remunerada, els aturats que estan buscant feina i els qui es troben ara al servei militar és del 37,8%. Amb dades de l'any 1981, tenim les relacions comparatives següents:

Alt Empordà	35,7%
Gironès	39,3%
Girona (província)	37,4%
Catalunya	50,7%

Tot i que els índexs d'activitat de les comarques gironines són sensiblement inferiors als de Catalunya, la nostra població -

d'Arbúcies es manté dintre la mitjana gironina.

Però si aquesta dada la treballem d'una manera més ajustada, suprimint les fluctuacions que les piràmides d'edat poden provocar en el mateix índex; és a dir, si tenim en compte, no tant la població total, sinó la que és potencialment activa (entre 16 i 64 anys), tenim que a Arbúcies el 56% d'aquesta població és activa quan el 1981 a l'Alt Empordà ho era el 57%, a la província de Girona el 59% i a Catalunya el 58,2%. La població d'Arbúcies es manté per sota de les dimensions objecte de la comparació, encara que les diferències siguin tanmateix ben petites; el que vol dir que el pes dels nens, de les mestresses de casa o de la tercera edat a Arbúcies és sensiblement superior.

En aquesta consideració, la taxa d'activitat masculina (homes actius sobre homes de 16 a 64 anys) és a la vila molt superior (83,3%) a la taxa d'activitat femenina (27,4%) i es que en realitat l'activitat femenina és sensiblement baixa comparada amb d'altres dimensions (a Barcelona, per exemple, el 1981, l'activitat laboral femenina oscil.lava entre el 29,4% i el 38,6% segons els districtes amb una mitjana global del 34,9% i, amb dades relativament més antigues corresponents al 1975 i en una comarca gironina tan especialitzada com és la Garrotxa, la taxa d'activitat femenina era ja, aleshores, del 29,8% i a Olot en concret del 31,4%.

Les diferències de les activitats ocupacionals segons el sexe es veuen clarament en aquestes dues distribucions on hi fem constar les ocupacions més destacades relativament als homes o les dones:

<u>Homes</u>		<u>Dones</u>	
treballadors	54,8%	mestresses de casa	41,7%
escolars	19,6%	escolars	20,3%
pensionistes	15,7%	treballadores	16,9%

Anem ara a aportar algunes informacions suplementàries sobre algunes de les categories de població considerades en relació a la seva situació laboral.

Diguem, primer de tot, que les persones incapacitades són sensiblement grans; la mitjana d'edat pels homes és de 59,9 anys i per les dones és de 59,2. El més jove és una nena menor de cinc anys i el més gran és una dona que es troba a l'interval



entre 86 i 90 anys.

Pel que es refereix a les persones aturades i que cerquen una nova feina, la mitjana d'edat pels homes és de 47,2 anys i per les dones, sensiblement més joves, és de 24,9 anys. Entre els joves, s'hi comptabilitzen un noi i una noia entre 16 i 20 anys i nou nois i sis noies entre 21 i 25 anys; en total, doncs, 17 persones que són la quarta part (25%) del col·lectiu.

Atenint-nos a les professions d'aquests aturats, observem que el 44,1% no tenen una professió determinada, és a dir, són peons; el que fa veure, una vegada més, sobre qui recauen concretament els costos socials de l'atur. Per la resta, hi ha una mica de tot: quatre torners, quatre administratius, tres cosidores, tres de confecció, dos agricultors, dos paletes, planxista, cambrer, caixera, mecànic, muntador, fuster, carrosser, xofer, asserrador, etc.

Els 72 que cerquen la seva primera feina, són sensiblement molt joves, ja que la mitjana d'edat pels nois és de 20 anys i per les noies de 22,5 anys. És interessant de veure la distribució de les seves edats:

11-15	1 noi	0 noies
16-20	13	20
21-25	8	23
26-30	3	3
31-35		1

Finalment, entre els que realitzen una activitat professional remunerada i tenint en compte únicament les informacions que afecten directament els joves, tenim que són 198 les persones entre 16 i 24 anys (el 12,8% dels que treballen a Arbúcies) que segons l'edat i el sexe es distribueixen de la manera següent:

	<u>Nois</u>		<u>Noies</u>		
<u>16-20</u>	33	16,7%	19	9,6%	<u>26,3%</u>
<u>21-25</u>	89	44,9%	57	28,8%	<u>73,7%</u>
	<u>122</u>	<u>61,6%</u>	<u>76</u>	<u>38,4%</u>	<u>100</u>

En principi, és difícil pensar a Arbúcies amb problemes d'accés al treball pels joves si tenim en compte aquestes informa-

cions.-Només cal comparar aquestes dades amb la població d'aquests grups d'edat a la vila per a adonar-nos que difícilment es pot deixar de pensar en una situació que, almenys pel que afecta als 21-25 anys, ens acostava a la plena ocupació.

Els oficis concrets d'aquests joves i en les dimensions que més sobresurten són els següents segons el sexe i el grup d'edat considerat:

Nois 16-20 anys: 21% són peons i per la resta hi ha una forta distribució d'oficis com mecànic, carrosser, planxista, aprenents de tota mena, fuster, cromador, manipulador, cambrer, agricultor, comerciant, etc.

Noies 16-20 anys: 68,4% són cosidores i hi ha també dependents, confecció, administratives i cambrera.

Nois 21-25 anys: 11,2% planxistes i pintors; 10,1% peons; 6,7% electricistes; 4,5% soldadors o paletes; 3,4% mecànics, carrossers, ferrers, forestals i emmagatzemadors i hi ha també una forta dispersió com tapissers, cromadors, xofers, cambrers, administratius, aprenents de tota mena, industrial, acabador, funcionari, tenyidor, gerent, delineant, etc.

Noies 21-25 anys: 38,6% són cosidores, 17,5% dependents, 14% administratives, 5,3% cambreres i, també, hi ha empleades de la llar, confeccionistes, perruquera, esteticienne, talladora, infermera, professora, etc.

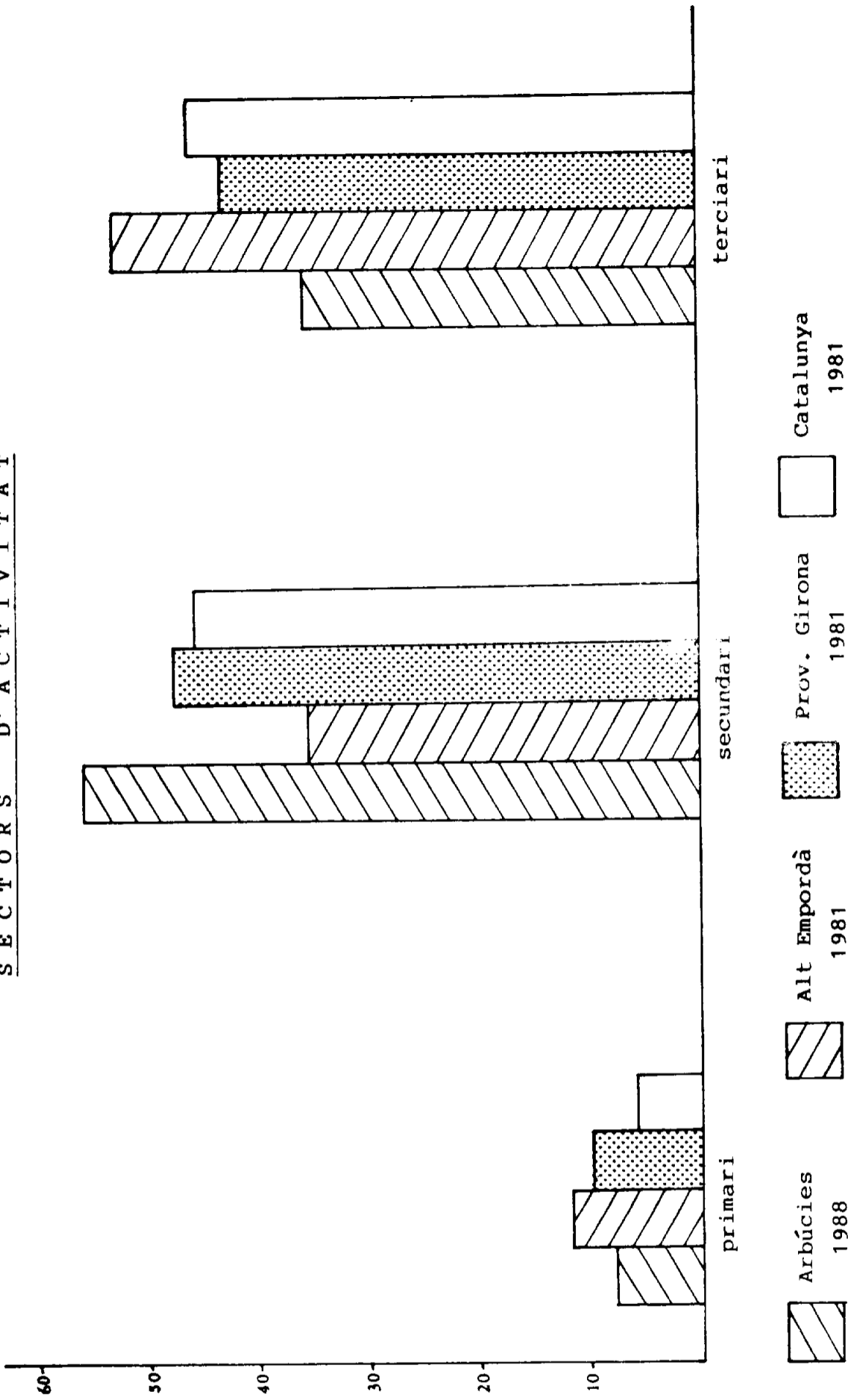
## **2.2 Les professions o oficis i sectors d'activitat.**

Anem ara a portar l'anàlisi sobre els diversos sectors d'activitat i, dintre d'aquests, intentarem veure els diversos oficis o professions que es porten a terme a Arbúcies per aquella població activa.

Els sectors d'activitat i la importància relativa que té cadascun d'ells considerant la població que efectivament hi està ocupada presenten la distribució següent (comparant-la amb d'altres dimensions més o menys pròximes):

	<u>Arbúcies 1986</u>	<u>1981=Alt Emp.</u>	<u>Prov.Girona</u>	<u>Catal</u>
<u>Sector primari</u>	8,8%	12,5	10,1	5,9
<u>Sector secundari</u>	52,-	35,3	47,7	45,1
<u>Construcció</u>	4,6			
<u>Sector terciari</u>	34,6	52,2	42,2	45,1

S E C T O R S   D ' A C T I V I T A T



El que ens permet veure com a Arbúcies es dóna un relatiu dèficit dels sectors primari i terciari per respecte a una notable importància que adquireix el sector secundari. Aquesta és una primera dada que revela un cert desequilibri sectorial, ja que, en una societat evolucionada, el que és esperable és un dèficit del sector primari en benefici precisament del terciari. Però és millor que no avancem encara aconteixements.

Si mirem més detingudament cadascun dels sectors considerats, no són pas poques les reflexions que podem fer al respecte.

Pel que fa al sector primari, són 135 les persones que hi són ocupades. Les professions són essencialment quatre: l'agricultura, la cunicultura, el treball forestal i la jardineria. Només hi ha una dona que treballa en aquest sector primari i la mitjana d'edat de les persones que hi treballen és de 52,7 anys. Val a dir que, entre les activitats considerades, el treball forestal (48,1%) té més importància relativa que la mateixa agricultura (45,2%). Hi ha només un agricultor que hagi nascut fora de Catalunya (l'Aragó) i, en canvi, són quatre els forestals (2 andalusos, un valencià i un de la comunitat autònoma de Castella-Lleó).

Pel que es refereix específicament als joves, només són cinc els que treballen en aquest sector: un agricultor de 16-20 anys, un altre de 21-25 i tres forestals també de 21 a 25 anys.

Si ens fixem en el sector secundari, són 796 les persones actives d'Arbúcies que hi són ocupades. La mitjana d'edat és ara força jove: 37,4 anys. D'aquestes, 112 són dones, el 12,8%, notant a més que el 81,2% d'elles treballa a la confecció. Els homes, per la seva banda, pel que fa als oficis més repetits, són: 17,6% planxistes, 11,4% carrossers, 6,1% pintors i 5,5% electricistes; a continuació hi ha una distribució àmplia de moltes i diverses professions de les quals en parlarem més avall.

El 10,8% dels qui treballen en aquest sector han nascut fora de Catalunya i els oficis més sovintejats en aquests són: el 22,1% són peons, el 12,8% pintors, el 10,5% carrossers, el 9,3% treballen a la confecció i el 8,1% són planxistes.

Pel que fa als joves, són 153 els qui treballen en aquest sector (39 tenen entre 16 i 20 anys i 114 entre 21 i 25 anys); són joves el 19,2% de les persones que treballen al sector secun-

dari. Les ocupacions d'aquests joves són les següents: el 28,7% treballa a la confecció, un 11,8% són peons, el 10,4% planxistes, el 8,5% pintors, el 5,9% electricistes, el 5,2% pulidors, el 3,9% carrossers i mecànics de cotxes. I segueix una forta dispersió d'ocupacions.

Finalment, i per ordre d'importància numèrica, la distribució dels oficis amb indicació del nombre de dones i de persones nascudes fora de Catalunya, és la següent:

Planxista	142 (2 dones) (3 gallegos, 2 extremenys, 1 andalús i un de Castella-La Mancha)
Confecció	93 (91 dones) (3 andalusos, 2 extremenys i un de Castella-Lleó, Europa i Amèrica Llatina)
Carrosser	91 (3 extremenys, 2 andalusos, i de Castella-Lleó i un de Castella-La Mancha i Galícia)
Peó	75 (3 dones) (8 andalusos, 6 extremenys, 2 africans i un de Madrid, un d'Aragó i un de València)
Pintor cotxes	49 (5 andalusos, 4 extremenys, un de Castella-La Mancha i un d'Aragó)
Electricista	44 (2 andalusos i un de Múrcia)
Fuster	37 (un d'Andalusia i un de Castella-La Mancha.)
Torner	35 (un d'Andalusia)
Ferrer	34 (un d'Extremadura)
Pulidor	29 (una dona) (5 andalusos i un de Castella-La Mancha, Castella-Lleó i Navarra)
Mecànic de cotxes	29
Encarregat	28 (2 dones) (3 d'Andalusia i un asturià)
Tapisser	16 (1 d'Andalusia i un de València)
Asserrador	16 (un de Múrcia)
Mecànic de màquines	13 (un d'Andalusia)
Flequer	13 (2 andalusos i un de Múrcia)
Aigües minerals	8 (3 dones) (un d'Andalusia)
Tints	8 (2 dones)
Polièster	7 (5 dones) (2 d'Andalusia)
Soldador	7 (una dona) (un de Castella-Lleó)

Productes alimentaris	6 (una dona) (un d'Andalusia)
Teixidor	5 ( una dona) (un d'Andalusia)
Paper	4
Metal.lúrgic	4
Impressors	2
Ebanista	1

Pel que es refereix al sector de la construcció, hi ha 71 persones actives i només hi ha una dona, que és delineant. La mitjana d'edat és de 41,2 anys i quasi la quarta part (23,9%) han nascut fora de Catalunya, d'aquests, 15 són paletes. De tota manera, 85,9% dels qui treballen en aquest sector ho fan de paletes i de la resta alguns són pintors de la construcció i uns altres delineants.

Hi ha 4 joves entre 21 i 25 que treballen a la construcció: tres són paletes i l'altre delineant.

Finalment, si ens centrem en el sector terciari, observem que són 529 les persones que hi treballen i que hi ha una proporció quasi equivalent de la relació entre els sexes, ja que el 48,4% són dones. La mitjana d'edat dels que treballen en aquest sector és de 41,4 anys. D'entre les dones, el 20,7% són administratives, i el 18,7% dependents, un 11,7% propietàries-gerents i mestres, un 11,3%, es dedica a la neteja, el 6,2% són perruqueres i el 5,8% infermeres. Les activitats més fortes pels homes són: 27,5% propietaris-gerents, 21,2% administratius i 16,8% cambrers.

El 15,9% dels qui treballen en el terciari han nascut fora de Catalunya i les professions més sovintejades són: 10,7% xofers i neteja i 8,3% administratius i propietaris-gerents.

Si ens fixem en els joves, són 49 els que treballen en el terciari (8 entre 16 i 20 anys i 41 entre 21 i 25 anys); són el 9,3% d'aquest sector. Les activitats més fortes d'aquests joves són: 28,6% administratius, 26,5% dependents i 14,3% cambrers.

Globalment i per ordre descendent d'importància, amb indicació de les dones i dels que han nascut fora de Catalunya, la relació completa és la següent:

Administratiu	111 (53 dones) (3 extremeñys i un d'Aragó, Múrcia, Andalusia i València)
Propietari-gerent	105 (30 dones) (3 d'Andalusia, 2 d'Extremadura i un d'Aragó i Europa)
Dependent	56 (48 dones) (un d'Andalusia i Castella-La Mancha)
Xofer	46 (4 andalusos, 2 de Madrid i 1 de Castella-Lleó, Extremadura i València)
Mestres	35 (30 dones) (un de Castella-Lleó, Castella-La Mancha, Múrcia i Navarra)
Neteja	30 (29 dones) (2 d'Extremadura i Castella-Lleó i un d'Aragó, Andalusia, Múrcia, Navarra i Àfrica).
Perruquers	19 (16 dones) (un d'Andalusia i Múrcia)
Cambrers	19 ( 7 dones) (1 d'Amèrica Llatina)
ATS	19 (16 dones) (2 de Castella-Lleó i una d'Andalusia)
Mestres (nivell mig)	14 (8 dones) (un de Castella-La Mancha, Múrcia i Astúries)
Administratiu (recep)	13 (una dona) (un d'Europa)
Guarda jurat	10 (una dona) (un de Galícia i un de Castella-Lleó)
Representant	10 (una dona)
Cuiner	9 (5 dones) (un d'Andalusia i un d'Amèrica Llatina)
Mestre (preescolar)	5 (dones)
Metges	4 (una dona)
Músic	4
Director-gerent	3 (dues dones)
Propietari hotel	3 (una dona)
Comerç	3
Gerent hotel	2
Banca	2 (un d'Andalusia)
Conserges	2
Comadrona	1 (dona) (Extremadura)
Periodista	1
Bibliotecari	1 (dona)

Assistent social	1 (dona)
Telèfon	1 (Andalusia)

El quadre següent pretén recopilar tota aquesta informació que hem exposat tan extensament entorn dels diversos sectors d'activitat.



Les activitats ocupacionals. Per sectors d'activitat. (15-gener-1988)

Sectors	Nombre	Homes	Dones	16-20	21-25	26-30	31-35	36-40	41-45	46-50	51-55	56-60	61-65	66-70	71-75
Primari	135	134	1	1	4	5	4	6	5	17	32	24	29	6	2

Nascuts fora de Catalunya: Andalusia 2, Aragó, València, Castellà-Lleó 1

Activitats: Forestal 65, Agrícola, 61, Jardineria 8, Cunicultura 1

Secundari	796	685	111	39	114	139	111	105	85	41	57	55	42	6	0
-----------	-----	-----	-----	----	-----	-----	-----	-----	----	----	----	----	----	---	---

Nascuts fora de Catalunya: Andalusia 40, Extremadura 18, Castellà-Mancha 6, Castellà-Lleó 5, Galícia 4, València, Aragó, Múrcia i Africa 2, Astúries, Madrid, Europa, Amèrica Llatina 1.

Activitats: Planxista 142, Confecció 93, Carrosser 91, Peó 75, Pintor Cotxes 49, Electricista 44, Fuster 37, Torner 35, Ferrer 34, Mecànic cotxes i pulidor 29, Encarregat 28, Tapisser 1, Asserrador 16, Flequer 13, Aigües minerals i tinys 8, Poliester i soldador 7, Productes alimentaris 6, Teixidor 5, Paper i Metal.lúrgic 4, Impressor 2, Ebanista 1.

Construcció	71	70	1	0	4	4	8	9	8	8	15	9	5	1	0
-------------	----	----	---	---	---	---	---	---	---	---	----	---	---	---	---

Nascuts fora de Catalunya: Andalusia 9, Extremadura, Castellà-Mancha, Aragó i Múrcia 1, Castellà-Lleó 1.

Activitats: Paleta 61, Pintor construcció 7 i Delineant 3

Terciari	529	271	258	8	41	87	78	62	64	41	55	42	39	9	3/1
----------	-----	-----	-----	---	----	----	----	----	----	----	----	----	----	---	-----

Nascuts fora de Catalunya: Andalusia 15, Extremadura 8, Castellà-Lleó 7, Múrcia 5, Aragó i Castellà-Mancha 3, Navarra, València, Madrid, Europa i Amèrica Llatina 2, Astúries, Galícia i Africa 1.

Activitats: Administratiu 111, Propietari-gerent 105, Dependent 56, Xofer 46, Mestre 35, Neteja 30, Cambrer, Perruquer i infermer 19, Mestre nivell mig 14, Administratiu-recepcionista, 13, Guarda jurat i representant 10, Quiner 9, Mestre preescolar 5, Metge i músic 4, Director-gerent, propietari hotel i comerç 3, Gerent hotel, banca i conserge 2, Comadrona, Periodista, bibliotecària, assistent social i telefonista 1.

Total	1.531	1160	371	48	163	235	200	182	162	107	149	130	115	22	5/1
-------	-------	------	-----	----	-----	-----	-----	-----	-----	-----	-----	-----	-----	----	-----

## Conclusions d'aquesta primera part

1. Arbúcies ha contemplat una evolució demogràfica sotmesa a la implantació de la indústria de les carrosseries; és així com, dintre d'una monotonia demogràfica relativament notable, la població experimenta una excepcional estirada entre l'any 1915 i el 1936 per a prosseguir en el ritme constant i regular de sempre.

L'índex de natalitat és, comparativament amb dimensions veïnes, una mica inferior, encara que, en la seva dinàmica més recent, la relativa baixa natalitat es vora tres vegades el creixement de la vila, ja que la immigració hi pesa encara molt menys. Per aquesta banda, ja hem de parlar d'un context d'estancament demogràfic força notable.

2.- En un context clar d'envelliment de la població, hi ha territorialment un sector urbà (que es correspon administrativa-ment amb la secció 2 del Districte I: és a dir, la zona que limita al sur amb la Riera d'Arbúcies -el P.M. Anton Serras i el carrer Camprodon- i al nord amb el carrer Lluís Torres) que presenta una particular agudització de determinades situacions: molta presència de gent gran, més abundància de persones del sexe femení i, en conseqüència, un índex demogràfic de dependència elevat.

Per altra banda, hi ha l'anomenat Districte II amb unes característiques demogràfiques diametralment contrastants amb l'anterior: molts joves, proporcions elevades d'homes i un baixíssim nivell de dependència demogràfica; és el que comprèn les urbanitzacions perifèriques i les cases de pagès.

Finalment i per la resta del municipi (administrativament, la secció 1 del Districte I: la part sud de la Riera d'Arbúcies) es correspon molt amb l'estructura demogràfica global de la vila que revela una forta proporció de persones de més de 65 anys, un índex d'envelliment extraordinari i un índex de dependència força baix (el que és fidel reflex d'una població en la qual els índex d'activitat ocupacional són molt elevats).

3.- Els nascuts fora de Catalunya a la totalitat d'Arbúcies són només el 10%; per aquest cantó no sembla que hi pugui haver cap dificultat als processos d'integració a la comunitat catalana.

Ni a la secció 2 del Districte I on la presència dels no nascuts a Catalunya es situa a l'entorn del 13%.

Per edats, el fenomen migratori ha afectat molt pocs joves i, entre els menors de 25 anys hi ha fortes proporcions de nascuts a Arbúcies mateix.

4.- Ajuntar immigració i analfabetisme no és cert a Arbúcies; ja que només el 17,2% dels analfabets han nascut fora de Catalunya.

Si ens atenim a l'edat, aquests analfabets són persones grans que no tingueren l'oportunitat de freqüentar uns coneixements bàsics quan era el seu temps; les dues terceres parts són dones.

L'analfabetisme funcional, per la seva banda, manté un equilibri proporcional entre els sexes i, sense ser també un fet de persones grans, s'identifica en una mitjana d'edat que supera els 60 anys. Entre aquests hi ha una minoria de joves.

En canvi, més abundants són els joves quan es contempla els que han acabat els estudis bàsics (que són pràcticament la meitat de la població de la vila); els joves són la quarta part.

Quan es considera els que han assolit un títol de grau mitjà, les seves tres quartes parts són joves de menys de 25 anys (el 73%).

Finalment, quan arribem als estadis més alts dels curricula acadèmics, ja sigui diplomatures o estudis superiors, els joves hi són pràcticament absents; només el 13% dels diplomats són joves entre 21 i 25 anys.

5.- La població efectivament activa es manté a Arbúcies lleugerament per sota de la mitjana provincial i qui sap si això és degut al pes força inferior de l'activitat ocupacional femenina censada.

Entre els que consten com aturats de segona ocupació, proporció molt petita a Arbúcies, una quarta part són joves de menys de 25 anys. Hom pensa en les dificultats d'alguns joves per a situar-se en el món laboral.

Evidentment, els que cerquen la seva primera feina són quasi tots joves.

Per altra banda, considerant els joves que realitzen una activitat remunerada, hom acaba pensant que, a partir dels 21 anys, ens estem acostant a la plena ocupació. L'enquesta posterior ens pot matisar aquesta afirmació.

6. L'anàlisi per sectors d'activitats ens permet dir que Arbúcies contempla comparativament una forta proporció del sector secundari per damunt dels altres sectors. És per això que podriem sospitar àdhuc d'un cert desequilibri entre els diversos sectors.

La presència dels joves en els sectors primari i el de la construcció és imperceptible. Pel que fa al primer, podem arribar a pensar que són fidels continuadors de la feina tradicional de la família.

Al sector secundari, en canvi, els joves entre 16 i 25 anys arriben a ser la quinta part dels treballadors del sector.

Al sector terciari, finalment, els joves ni arriben al 10%.

DISTRICTE 1 SECCIÓ 1

Domènec Refart	Camprodon (parells)	Castell	Damunt
Maus	Montseny	Pont	Vern
Estret	Gna. Assumpta	L. Mataró	Major
Prat Marcet	Seg. Folgaroles	Sant Jaume Sta. Fe	
Pça. de la Vila	Trav. Montseny	Trav. Ramon Pagès	
Turó d'Arenys		Turó de l'Home	

DISTRICTE 1 SECCIÓ 2

Canigó	Camp de l'Oliver	Camprodon (senars)
Estenedor	L'Havana	La Galzerana
Pietat	Riera	Les Agudes
Magnes	del Sol	Sorrall
Dr. Geli	Folch i Torres	Gna. Cecília
Jacint Verdaguer	Josep Pla	Lluís Torres
Pont Vermell	Santiago Rusiñol	Sant Hilari
Torrent de l'Homenic	Turó del Pi	Prat de Can Delfí
Pg. Dr. Carulla	Mn. Anton Serres	Pça. Dr. Turon
Pge. Viladrau	Pujada Can Callís	Pujada Can Cinto
Trav. Vicenç Bosch		

DISTRICTE 2

Cases de pagès (veïnat de Lliors - Rieral - Janeta - Vidal - Cerdans)  
Joanet  
Paratge Pujals  
Polígon Industrial  
Pge. La Vinyassa  
Sector Lourdes  
Turó Campament  
Pge. Font del Ferro  
Urbanització Els Colls  
Urbanització El Palau  
Urbanització Fogueres de Montsoriu  
Urbanització La Plana  
Urbanització Mirador d'Arbúcies  
Urbanització Sector Sud  
Urbanització Sot del Palau

## II La joventut a la vila arbucienca

### 1. Metodologia i procés d'una consulta

Com ha estat dit anteriorment, es va confeccionar un instrument de treball, el qüestionari, que serviria per a parlar amb els joves sobre els temes que interessaven a la demanda: la identificació dels joves, les seves relacions familiars, el lligam amb el seu grup d'iguals, l'ús del temps lliure, la seva posició respecte al sexe i la política i la seva participació i vivència en la vida col·lectiva. Aquest qüestionari complet el fem constar a l'apèndix.

El projecte no era pas el de parlar amb tots els joves; volíem treballar únicament amb una mostra que vam decidir d'entrada, segons les possibilitats i disponibilitats dels nois i noies de l'escola professional que farien el treball de camp, que no excediria les 200 persones. Vam disposar d'un llistat corresponent a la data de l'1 de setembre del 1987 de 905 persones nascudes entre l'1 d'octubre del 1959 i l'1 d'octubre del 1973. D'aquest llistat vam desestimar els nascuts el 1959 i el 1960 considerant que aquests excedien els límits de l'edat que volíem incloure en la mostra: entre 15 i 27 anys.

De les 905 persones se'n van triar deliberadament 250 per tal de cobrir les enquestes que es pretenien realitzar, amb la idea de prevenir ja d'entrada les possibles substitucions a fer en el cas de persones introbables per causa del que fos: casament, treball, canvis de domicili, etc. De fet, el projecte de 250 noms, amb exclusió de les dues dates anteriorment esmentades, va fer possible que en realitat disposéssim de 239 noms i adreces de nois i noies d'Arbúcies.

El procediment d'aleatorietat fou garantit per la tècnica d'escollir-ne un de cada tres i cada 4 sobre el llistat global facilitat per l'estadística municipal; això ens va permetre disposar definitivament de 200 noms amb 39 de més pels casos de reposició.

Realitzada la consulta als nois i noies d'Arbúcies, el quadre de la mostra prevista comparada amb la que ha estat objecte definitiu de l'anàlisi és el següent: (tenint en compte que la mostra prevista és sobre els 239 noms definitivament sortejats

aleatòriament)

	<u>Mostres</u>	
	<u>Prevista</u>	<u>Realitzada</u>
<u>Nombre</u>	200	193
<u>Sexe</u>	54,4% nois	53,4%
<u>Edat</u>	55,9% menys 20 anys	53,9%
<u>Treballadors</u>	40,5	66,3% (1)
<u>Professions o oficis</u>	94	66 (2)
<u>Lloc de naixement</u>		
<u>Arbúcies</u>	73,7%	69,9%
<u>Resta Selva</u>	2,6%	2,1%
<u>Girona</u>	0,4%	5,2%
<u>Catalunya</u>	16,1%	16,6%
<u>Espanya</u>	6,7%	4,7%
<u>Extranger</u>	0,5%	0,1%

---

(1) Les diferències entre ambdues distribucions són degudes a l'enorme complexitat dels treballs considerats en el context de la població juvenil que no es corresponen de cap manera a la que consta en el cens.

(2) A la mostra, les professions o oficis es concentren considerablement i, com veurem posteriorment, els nois i noies consideren els treballs submergits, temporals o en el negoci familiar, com veritables feines que el cens oficial no considera necessàriament així.

Pel que es refereix a la resta de la comparació, la correspondència és quasi matemàtica, si exceptuem la petita diferència que s'observa entre els nascuts a Arbúcies i els nascuts a la resta de les comarques gironines. Tot i això, els nascuts fora d'Arbúcies, a la mostra prevista, suposaven el 26,3% i a la mostra definitiva el 29%; la diferència no té pas massa rellevància.

## 2. Identificació demogràfica, social i ocupacional dels nois i noies d'Arbúcies.

El ventall d'edats dels joves amb els qui efectivament s'ha fet el qüestionari, va des dels 14 anys (4 persones, el 2,1% de la mostra) als 30 anys (una persona, el 0,5% de la mostra). El 97,4% de la mostra es troba, doncs, a l'interval desitjat entre 15 i 27 anys. La distribució efectiva és la següent:

<u>Edats</u>	<u>%</u>
- 14 anys	2,1%
15	7,3
16	9,3
17	10,4
18	3,6
19	12,4
20	8,3
21	6,7
22	7,8
23	6,7
24	9,3
25	6,7
26	5,7
27	2,6
30	0,5

Com hem dit anteriorment, pel que fa al sexe, el 53,4% són nois i el 46,1% són noies.

Pel que fa a l'estat civil, lògicament, la majoria són solters (el 80,3%), però hi ha el 16,6% de casats, el 0,5% de vidus i el 2,1% que es troben en una altra situació.

Atenint-nos ara al seu lloc de naixement, la distribució és la següent:

D'Arbúcies mateix	69,9%
De la resta de la comarca	2,1%
D'altres comarques gironines	5,2%
De la resta de Catalunya	16,6%
De fora de Catalunya	4,7%
De l'extranger	0,5%



Només el 3,6% no usen habitualment el català i una quarta part (25,9%) no l'escriu habitualment.

Pel que es refereix al nivell d'estudis assolit, tenim la distribució següent:

Sense estudis	1%
Bàsics inacabats	6,2
Bàsics amb certificat	19,7
Bàsica amb graduat	31,6
BUP, COU o FP	34,2
Superiors	5,2
Escola d'adults	2,1

100

Mirant la correlació amb l'edat, sembla que els sense estudis són joves que ja han perdut una mica el tren de l'escola perquè ja tenen entre 15 i 17 anys; es tracta de poques persones, però que es troben en una mala posició respecte als estudis. I el mateix passa amb els que no han acabat els seus estudis bàsics, ja que el 58,3% ja tenen més de 18 anys. I ambdues situacions, correlacionades amb el sexe, afecten en el 71,4% els nois.

Per altra banda, el 73,6% dels qui han acabat els seus estudis bàsics només amb certificat escolar, força mal posicionats en una societat competitiva i agressiva com la nostra, tenen ara més de 18 anys i en són afectats proporcionalment tant els nois com les noies.

Tot plegat fa pensar que hi ha una població jove a Arbúcies que, pel que es refereix al nivell d'estudis assolit, podria tenir dificultats d'inserció cultural en un futur més o menys pròxim. És per això que no ens sorprèn veure com hi ha nois i noies que, en una petita proporció, acudeixen a l'escola d'adults per a recuperar el temps perdut i tampoc no ens estranya veure-hi persones de 16 i 17 anys; les dificultats reals i concretes viscudes a l'ensenyament reglat es pretén resoldre-les ben aviat a través de l'ensenyament d'adults. I això també afecta en igual proporció tant als nois com a les noies.

En l'altre extrem de l'escala dels nivells d'estudis assolits, els estudis superiors, ens trobem lògicament que tots són joves de més de 19 anys i, pel que es refereix al sexe, la relació

és ara clarament favorable a les noies (un 70% que han fet estudis superiors són noies).

Si mirem ara l'ocupació principal dels nois i noies, trobem la distribució següent:

Exclusivament estudiar	15,5%
Compartir l'estudi amb el treball	15,5
Treballar exclusivament	66,3
No fan res en concret	2,1%

Els estudiants s'apleguen dintre d'un interval d'edats que va fins als 24 anys. En canvi els que estudien i a l'ensems exerceixen una activitat laboral, arriben fins els 27 anys; és a dir, n'hi ha de totes les edats. El que crida poderosament l'atenció és la importància relativa dels joves de 14 i 15 anys (una quarta part dels d'aquestes edats) que ja exerceixen una activitat laboral tot i ésser estudiants; en principi, podem pensar que es tracta de feines en situació irregular o submergida després tindrem l'ocasió de tornar sobre el tema. I el mateix passa en aquestes edats amb els que treballen únicament; tot i ésser molt pocs, segurament que es troben en una situació semblant. Els que diuen que no fan res en concret, tenen ara les edats de 16, 20 i 21 anys.

Finalment, pel que es refereix al curriculum laboral, informació que detallarem de manera més exhaustiva posteriorment, hem pogut consignar la doble informació referida a l'historial laboral. El 78,2% de la nostra població jove ha exercit només un dels tipus de feines consignades; és, per tant, un de cada quatre joves d'Arbúcies que han fet un circuit laboral més o menys llarg. Les distribucions de referència són les següents: (la lectura del quadre que segueix cal fer-la de la manera següent: la primera relació percentual expressa la xifra relativa dels nois i noies que han declarat el tipus de treball respectiu com a primera feina i la segona expressa la dimensió percentual dels qui encara l'han declarat com a segona feina)

<u>tipologia de treball</u>	<u>% primera feina</u>	<u>% segona feina</u>
treball submergit	21,2	0,5
treball temporal	29,5	9,3
treball fix	25,4	5,7
negoci propi de casa	18,1	5,2
altres	--	1,-

En correlació amb l'estat civil, els que són solters sobretot han trobat una feina fixa o treballen en el negoci propi de casa. Amb tot, s'han mogut ostensiblement en la combinació de treball submergit/treball temporal o han passat etapes de treball temporal abans d'accedir a una feina estable sigui per compte d'un altre, sigui en el negoci propi de casa.

Pel que fa als casats, tot i el predomini d'una feina estable sigui en treball fix o en negoci propi de casa, s'hi observen també circuits força complicats, tant en la combinació submergit/temporal, com el pas per un treball temporal abans d'accedir a una feina fixa, o el pas per un treball submergit abans d'arribar a treballar en el negoci propi de casa.

No hi ha res més a consignar en aquest sentit que sigui destacable. De totes maneres, aquest tema dels circuits laborals és extraordinàriament interessant pel fet de la constatació rellevant dels itineraris seguits per molts joves abans de trobar una certa estabilitat en la feina.

Hem correlacionat també aquesta informació amb el lloc de naixement. L'observació d'aquesta dada ens diu que els nascuts a Arbúcies mateix troben moltes possibilitats de treball en el negoci propi de casa, sobretot; però també són els que més fàcilment accedeixen a un treball fix, encara que tenen un cert relleu els que abans han passat per l'etapa d'un treball temporal.

Els que van néixer a comarques gironines diferents de La Selva, es singularitzen pel treball en el negoci de casa i els pocs que han arribat a un treball fix, van passar també per una etapa de treball temporal.

Els que han nascut fora de Catalunya comparteixen les mateixes opcions predominants que els d'Arbúcies: treball fix o negoci propi i el pas per un treball temporal abans d'accedir a una

feina fixa.

No sembla pas que la variable lloc de naixement tingui cap mena de correlació amb el curriculum laboral del jove. Almenys en aquest aspecte no s'hi descobreix cap mena de discriminació.

Finalment, hem correlacionat aquesta dada amb l'ocupació actual que diuen tenir els joves en aquests moments. I els que estudien i a l'ensem treballen es singularitzen per tenir una feina temporal, fixa o treballar en el negoci propi de casa. Amb tot, no són pas pocs els que han contemplat un circuit alternatiu de treball submergit/temporal o els que han fet un estatge temporal abans d'accedir a una feina fixa o al negoci de casa. Els que exerceixen únicament una activitat laboral, tot i predominant les feines fixes i el treball en el negoci de casa, hi destaquen els que han accedit a una feina temporal després d'un passatge per una feina submergida.

L'anàlisi qualitativa de les observacions marginals que hi ha als qüestionaris, presenta un quadre global on es poden contemplar amb detall aquests circuits laborals dels nostres joves. després del que acabem de dir respecte a aquest tema i de les correlacions que ja hem determinat, no pot estranyar que el 23,8% dels joves d'Arbúcies, pràcticament un de cada quatre, han tingut en la seva experiència laboral un itinerari més o menys llarg i complicat.

Els itineraris més sovintejats són els que s'inicien amb un treball submergit i, en el moment de la conversa sostinguda amb els enquestadors, tenien aleshores un treball temporal. Representen quasi la meitat dels nois i noies que han seguit itineraris diversos. El treball submergit, o sigui, el primer moment d'aquest camí sol ésser ben divers i no sempre té una durada petita ja que hi ha casos de quatre i fins i tot vuit anys de fer una feina continuada. També hem de fer constar la gran varietat de feines seguides en règim submergit i moltes vegades sense cap lligam lògic entre les feines considerades; es barregen treballs tan diversos com el de cambrer i l'electrònica, el de forner i pintor, el de carnisser i les ceràmiques, el de dependenta i mestra, el de secretària i la pintura, etc. Hom té la impressió que aquest primer moment de treball submergit és el fer-se amb uns diners necessaris de butxaca per les seves

pròpies despeses sense pensar, de cap manera, en una preparació professional futura; això es referma quan es contempla la naturalesa d'alguns d'aquests treballs submergits: una botiga durant tres mesos, una fàbrica durant 5 mesos, canguro durant un any, paleta durant set mesos, discjockey durant 5 mesos, peó durant tres setmanes, etc.

Una altra imatge ben diferent la dóna el treball temporal al qual desemboca el segon moment d'aquest itinerari. Sense deixar d'observar una forta desconexió entre la feina submergida realitzada i el treball temporal assumit (sabateria, planxisteria, dependent/cosidora, cambre/carrosseries, paleta/carrosseries, paleta/fuster, cambrer/electrònica, dependent/mestra, panaderia/recepcionista, ceràmiques/pintor, cambrer/mecànic, etc.), dóna la impressió que la feina temporal ha estat molt més assumida amb una garantia de continuïtat; es tracta d'una feina amb més solvència: planxisteria, fàbrica, electricista, cosidora, carrosseries, administratiu, funcionariat, pintura, etc.

Excepcionalment, alguns d'aquests itineraris desemboquen en el negoci propi o en el treball fix.

Els altres tipus d'itineraris laborals observen totes les combinacions possibles: del treball submergit o temporal a la feina fixa o al negoci propi, del negoci propi a la feina fixa o a la inversa de la feina fixa al negoci propi. Només hem de notar aquella constant de la desconexió entre els diferents tipus de feines; el que revela la necessitat generalitzada de provar alternatives abans d'assumir un ofici com a definitiu i estable.

De fet, la inserció dels joves al món del treball no és avui dia fàcil enlloc; d'una banda, hi ha els aspectes vocacionals o de preparació professional i, de l'altra, hi ha les conveniències dels qui contracten amb l'exigència, fins a cert punt lògica de la necessària adquisició d'uns hàbits laborals, quan no d'una adequada i funcional preparació professional.

Aquesta és la configuració demogràfica, social i ocupacional dels joves efectivament estudiats a través de la nostra mostra. Ens atrevim a pensar que hi són representats tots els estrats de cadascuna de les variables considerades el que ens securitza

respecte a la representativitat efectiva de la mostra.

### 3. Les relacions familiars dels joves

La definició de les relacions dels joves amb els seus pares, és expressada pels nois i noies d'Arbúcies de la manera següent:

<u>Molt afectives</u>	32,6%
<u>Relativa confiança i diàleg</u>	55,4%
<u>Més aviat distants</u>	8,3%
<u>Manca de confiança i diàleg</u>	3,1%
<u>Guerra encoberta</u>	0,5%
	<u>100%</u>

Només un 12% revelen algun tipus de problemàtica en aquest sentit; però tinguem en compte que és la definició abstracta que fan ells mateixos d'aquesta relació.

Malgrat tot, hi ha diferència en aquesta definició segons es tracti dels nois o de les noies? Les noies es situen en els extrems: o relacions molt afectives o distants; els nois en canvi accentuen manifestament la relativa confiança i el diàleg.

De totes maneres i en un camp específic del diàleg pares/fills com és el del coneixement de les coses referides al sexe, només el 13,5% dels nois i noies reconeixen haver rebut la informació directament dels seus pares. I aquest diàleg és reconegut sobretot per les noies (76,9% dels que han rebut la informació dels pares són noies) i, tenint en compte l'edat, observem que són les persones de 16, 20, 21, 23 i 24 anys les que més diuen haver-la rebut directament dels seus pares.

Això pot fer pensar en un canvi de maneres de fer dels pares respecte dels seus fills, sobretot quan es tracta de les noies.

### 4. Els grups d'iguals

El 81,3% dels joves d'Arbúcies tenen una colla habitual i aquesta era una dada esperable; per 56,5% aquesta colla és mixta i per la tercera part (33,2%) aquesta colla és integrada únicament per nois i noies de la vila. Això ens diu, per afirmació contrària, que hi ha un 17,6% de joves que no tenen una colla

habitual, que per la quarta part (26,9%) aquesta colla no és mixta i que pel 49,7% (la meitat) la colla està integrada no necessàriament per persones de la mateixa vila. L'embalum de les absències de resposta a les qüestions de si són mixtes i amb persones d'Arbúcies és, com es pot veure, important.

Hem estudiat la correlació pel sexe, per l'edat i pel lloc de naixement. La primera cosa que hem de dir és que el fet de tenir o no colla afecta igualment els nois com les noies; no hi ha cap diferència en aquest sentit.

Per edat, en canvi, el tenir una colla sembla que es situa significativament als intervals entre els 15 i els 18 anys i els 23 i 24 anys i, en canvi, l'absència de colla habitual es troba majoritàriament entre els 19 i 22 anys i els 25 i 26 anys. Per altra banda, entre els 15 i 20 anys és on predominen més les colles que no són mixtes i entre els 23 i 24 anys les colles que són de nois i noies.

Si tenim en compte el lloc de naixement, els qui disposen més d'una colla habitual són els nascuts a Arbúcies mateix i els que diuen no tenir una colla són manifestament els que venen de fora: de més enllà de les comarques gironines o de fora de Catalunya.

Les activitats de les colles es distribueixen així:

Discoteca	45,1%
Esport	25,7%
Res en concret	13,9%
Comunitària	2,9%
Cultural	2,9%
Política	0,8%
Altres	8,4%

La discoteca i l'esport absorbeixen una forta activitat de les colles. El paper de la discoteca és primordial i s'han citat les següents: entre les més repetides La Pèrgola, Villaret, Tràffic, Sipayo, Copa, Fox-trot, Kuk, Cortijo, Oh Barcelona, Don Juan, Xarxa i Menfis 3. Però també Caribú, Memfis, Moderna, Studio 1, Vartes, Holiwood, Sala del cel, Pirata, Grammy i Gatzara. I hi ha també les expressions tan significatives, fidel

reflex de la importància d'aquestes activitats de colla, "qualsevol de qualsevol poble" o "vàries dels voltants".

Entre els esports, hi ha una forta diversitat. Entre els més citats, hi ha el bàsquet, el futbol, la muntanya, el futbol-sala, el voleibol, el culturisme i el motociclisme amb totes les seves variants (motocross, mototrial, etc.) Entre els menys citats, la gimnàstica, la natació, el footing, l'esquí, el tennis el judo, el frontó i el billar.

Entre les activitats comunitàries, s'han citat els cursets, l'escola d'adults, les conferències, les sardanes i la comunitat religiosa.

Entre les polítiques, hi ha hagut referència al treball de partits i les discussions polítiques.

Entre les culturals, el cinema, la ràdio Arbúcies, el teatre i la música.

Finalment, entre les altres, s'ha parlat de l'acampada i les convivències. I també d'activitats que es mouen entre la cultura i l'esport com és ara, per exemple, el fet d'entrenar uns determinats equips de bàsquet alguns dies a la setmana.

Aquest és el panorama de les diverses colles que es mouen per Arbúcies.

## 5. El temps lliure

Vista la relativa importància que tenen a Arbúcies les colles i les seves activitats, hem portat la mirada vers les activitats de temps lliure dels joves de la vila. I tot seguit apareix ja una distribució del lleure que, des de la freqüència observada, es presenta de la manera següent segons el nombre de citacions:

<u>Mirar la televisió</u>	55,4%
<u>Ajudar a casa</u>	51,3%
<u>Escoltar la ràdio</u>	47,2%
<u>Estar amb els amics</u>	46,1%
<u>Llegir</u>	39,9%
<u>Fer esport</u>	38,9%
<u>Altres activitats</u>	19,2%



Evidentment que aquesta distribució ja revela per si mateixa una certa jerarquia de valors o, almenys, una determinada influència social que condiciona els nois i noies a fer un determinat ús del seu lleure. De totes maneres, val la pena notar almenys dues observacions. La primera és que cal tenir en compte que cada entrevistat ha pogut determinar més d'una observació en relació al seu temps lliure i la segona és la gran influència que tenen els mitjans de comunicació social en el context del lleure dels joves.

Els programes televisius citats com a preferents són els següents:

- pel·lícules (23 citacions)
- programes esportius (14)
- programes musicals (9)
- informatius (7)
- concursos (5) i amb menys de 5 citacions

s'aludeix a títols de programes diversos: documentals, "Filiprim", magazines, "Viaje con nosotros", "Ràdio Cincinnatti", reportatges, etc.

Pel que es refereix a la radiofonia, la concentració de respostes es realitza, sobretot, en els programes musicals (46 citacions) i a l'emissora de Ràdio Marina (12). Hi ha també algunes referències a d'altres emissores (Ràdio Barcelona, Ràdio Arbúcies, Ràdio Salut, R Kor...) o a programes de continguts concrets (concursos, esportius, plens de l'ajuntament, etc.).

Dóna la impressió que aquesta influència dels mitjans de comunicació social s'efectua, concretament, sota la perspectiva de la distracció i l'entreteniment més que no pas en la dimensió cultural i informativa pròpiament dita, fidel reflex d'una activitat destinada precisament a un temps buit.

Entre les activitats de lleure que s'han fet constar en l'epígraf "altres", s'han citat els següents: tocar el piano, escoltar música, fer trial, anar a l'Esplai, jugar amb la informàtica, fer bricolatge i, potser una mica irònicament, es parla de festejar.

Les lectures realitzades pels joves, ja és tota una altra

cosa; ens hem confeccionat un llistat de les diverses lectures citades i veurem com aquell 40% de joves que usen el seu temps lliure llegint (es demanaven les lectures fetes durant el darrer any), manifesten una preocupació cultural innegable. Heus aquí la relació:

N'hi ha que citen autors. Surten els noms de Stephen King (molt citat), Agatha Christie, Carl Sagan, Lawrence Durrell, Narcís Oller, Einstein, Pedrolo, Terenci Moix, Gabriel García Márquez i H. Golding.

N'hi ha que citen títols d'obres. Són les següents: El señor de las moscas (molt citat), Relato de un naufrago, Crónicas marcianas (molt citat), El nombre de la rosa (molt citat), La promoción, En busca del unicornio, Dardo, El caballo del bosque, L'home invisible, Los renglones torcidos de Dios, Matar a un ruiseñor, La náusea, Quan un toca el dos, La casa de las muñecas, El caballo de Troya (molt citat), La casa sota la sorra, Cap de turc, L'extraordinària expedició d'en Jep Ganàpia, Relatos sobre la falta de substancia, No digas que fue un sueño (molt citat), Manuscrit del segon origen (molt citat), Les llegendes de Catalunya, Rosas rojas, Totes les bèsties de càrrega, La locura de los necios, Penja els guants, Butxana, L'Enciclopèdia Catalana, La insuportable lleugeresa de l'ésser, El llop estepari, Vida privada, El color, Laia, La plaça del diamant, Sort que hi ha un horitzó, Si són roses floriran, El gust de la pols, Kamasutra, La alternativa del diablo, Zahcaín e la aventura, Fahrenheit, El séptimo secreto, Platoon, Adiós a las armas, La casa sota la sorra, La crida del bosc, Primaveres i tardors, País d'Itàlia, L'illa de les tres taronges, La metamorfosis, Miau, L'escanyapobres, El Quijote, El bigote.

Finalment, n'hi ha que defineixen les seves lectures amb un seguit de frases inconcretes: "un promig de 10 llibres", "els que m'obliguen a l'escola", "llibres d'aventures", "llibres que parlen del món", "del sexe", "de la mort", "religiosos i de misteri", "llibres d'investigació", "revistes de culturisme", "lectures tècniques", "novel·les", "llibres d'anatomia" i medicina", "el diari l'Sport", "llibres de psicologia", "llibres de policies", "còmics i d'història", "llibres diversos", "llibres d'art", "entre 20 i 30 llibres l'any", "llibres per mainada" i "llibres d'electrònica".

Contemplant la correlació per sexe i edat, veiem que els que ajuden a casa en els moments del seu temps disponible són, sobretot, les noies amb edats no superiors als 23 anys; els que més ho fan són els de 15 i els de 20 anys. El que no sabem és si aquesta pràctica d'ajuda a casa és presa com una obligació o si és més aviat la significació del rol atribuït tradicionalment a les noies en el seu paper socialment atribuït d'ajuda a les feines de la casa.

Les noies són, també, les que més llegeixen i, per edats, hi ha una representació de tots els grups, particularment els de 15, 17, 20 i 24 anys.

Quant a l'atenció als mitjans de comunicació social, tant la televisió com la ràdio, no hi ha diferències pel que fa al sexe i, pel que es refereix a l'edat, els punts forts per la televisió són els 15 i els 24, 25 i 26 anys i per la ràdio, els 15, 16, 17 i 22 anys; l'abast de la influència de la televisió és força ampli, mentre que la ràdio és més característica de la població adolescent.

Els nois diuen majoritàriament que surten amb els amics o practiquen l'esport; però mentre que el sortir amb els amics és una característica ben específica de tots els grups d'edat, l'esport es concentra majoritàriament en els 15, 19 i 26 anys.

Un tema que interessava dintre d'aquesta pràctica del temps lliure, era veure quin dia de la setmana els joves canviaven sobtadament el seu ritme de vida. La distribució de les respostes es presenta així:

<u>Faig sempre el mateix</u>	37,3%
<u>Els divendres</u>	32,1%
<u>Els dissabtes</u>	17,1%
<u>Els diumenges</u>	4,7%

Malgrat la relativa importància dels que fan sempre el mateix, sembla que els divendres de la setmana juguen a una mena de paper màgic i simbòlicament seductor pel que fa a l'ús del temps lliure: és el dia de sortir amb els amics i de trobar-se amb o sense la colla.

Hi ha diferències significatives segons el tipus de feina que realitzen? Els qui trenquen el ritme de la seva vida els

divendres són els que es troben fent un treball submergit i els que treballen en el negoci propi de casa. En canvi, els que aquest trencament el fan el dissabte o el diumenge, són precisament els que realitzen un treball fix i els que estan en el negoci de casa. Per altra banda, els que diuen fer sempre el mateix, són els que realitzen o un treball temporal, o un treball fix, o que estan en el negoci de casa.

A 94,3% dels nostres joves els agradaria viatjar a l'extranger i són més de la meitat (59,1%) els que han tingut l'ocasió de fer-ho; però són precisament les 3/4 parts (el 75,6%) que diuen que els agradaria viatjar treballant o estudiant per a conèixer altres cultures, compartir o intercanviar experiències. Aquest interès és comú tant pels nois com per les noies i, curiosament, interessa per igual a tots els grups d'edat.

Aquesta és la panoràmica que ens dóna l'ús del temps lliure entre els nois i les noies d'Arbúcies.

## 6. Els joves i el sexe

El coneixement de les coses referides al sexe ha seguit camins diversos i els nois i noies ho expressen així:

<u>Els amics del carrer</u>	54,9%
<u>L'escola</u>	15,-%
<u>Els pares</u>	13,5%
<u>Els llibres o lectures</u>	8,3%
<u>Els germans</u>	4,1%
<u>Altres fonts d'informació</u>	2,6%
<u>Les pel.lícules</u>	1,-%

Entre les altres fonts d'informació es citen les següents: l'experiència personal (vàries vegades), les pràctiques, la necessitat, l'anar amb una noia i l'ésser autodidacte. Hi ha dues notes marginals que especifiquen que hi ha hagut més d'una font informativa de les proposades en el qüestionari.

Com es pot veure, la font informativa essencial és la del carrer; el problema no era gens desconegut en un context de gran ciutat i ens referma en la idea de la transcendència del carrer com a element pedagògic fonamental. Hi ha diferències francament notables quant al sexe perquè les noies accentuen

fortament els pares, els llibres i l'escola com a font de coneixement i, en canvi, els nois posen significativament l'accent en el món del carrer.

Pel que fa a l'edat, l'escola l'accentuen, sobretot, els adolescents de 16 i 17 anys, els pares els joves entre 20 i 24 anys, els germans o els llibres les persones de més de 19 anys i els amics del carrer els joves de 20, 21 i 22 anys.

Correlacionant aquesta distribució amb els estudis assolits, els amics del carrer o les pel·lícules han jugat un paper relativament més important en els que han arribat a fer els estudis bàsics amb certificat; els pares o els llibres en els que tenen uns estudis més elevats: el graduat escolar, uns estudis mitjans o uns estudis superiors. Sembla que els canals informatius, en aquest sentit, segueixen fidelment el context cultural de la família i dels estudis assolits pel mateix jove.

Es proposava als nois i noies que es pronunciessin sobre una sèrie de situacions totes elles referides a l'educació sexual. Com es pot veure al qüestionari, el tema era que definissin els nivells d'acceptació de la frase proposada. La distribució és la següent:

	<u>Ho accepten</u>
Les relacions fora del matrimoni	74,1%
El festejar abans dels 15 anys	34,7%
El festejar entre 15 i 18 anys	68,4%
El festejar després dels 18 anys	90,7%
L'ús de contraceptius	86,5%
L'avortament segons la llei	72,5%
L'avortament lliure	37,8%
L'homosexualitat	46,6%
La prostitució	32,1%
El divorci	84,5%

Com es pot observar, hi ha coses que mereixen un ampli consens per part dels joves: el festeig després dels 18 anys, l'ús de contraceptius, el divorci, les relacions plenes fora del matrimoni i l'avortament legalment autoritzat en la legislació del nostre país; el que no es veu tan clar és el festeig entre els 15 i els 18 anys. I el consens és molt pobre en altres aspectes:

el festeig abans dels 15 anys, l'avortament lliure, l'homosexualitat i la prostitució.

Si tenim en compte la correlació segons el sexe, els nois són els que menys accepten el festeig entre els 15 i els 18 anys i després dels 18 anys (hom té dret a preguntar-se si és que estan contra de tota mena de festeig) i les noies són les que menys accepten les relacions extramatrimonials, l'ús de contraceptius, l'avortament lliure, la prostitució i el divorci. Hom tindria la temptació de pensar si Arbúcies en aquest aspecte no és encara una societat molt tancada que sotmet la dona a una situació de dependència a l'estil de les societats més tradicionals; dependència acceptada acríticament per les mateixes noies.

Considerant la variable edat, només hi ha dues característiques a destacar perquè no es pot dir que aquestes diverses postures siguin específiques d'un determinat segment d'edat. A aquest principi general les dues excepcions a consignar són: l'avortament lliure i la prostitució no acceptats clarament per les persones més joves, és a dir, entre els 16 i els 17 anys, i el festeig abans dels 15 anys o després dels 18 que és un rebuig manifestat entre els 22 i els 24 anys. No hi ha més significacions a notar en aquest sentit.

Pel que es refereix a la correlació amb el nivell d'estudis assolit pels nostres interlocutors, cal notar que en general el rebuig o no acceptació d'aquestes postures referides al sexe coincideix manifestament amb una tendència generalitzada dels baixos nivells d'estudis; d'aquesta afirmació general hem d'exceptuar el festeig abans dels 15 anys, l'ús dels contraceptius i el divorci que són postures no acceptades per tots els nivells d'estudis considerats.

## 7. Els joves i la política

Seria interessant saber exactament què entenen els joves per política. La nostra experiència de recerca entre els joves de les comarques gironines, ens ha donat la impressió fonamentada que els joves són, en línies generals, uns veritables analfabets en aquest camp. Pel que es refereix concretament a la vila

d'Arbúcies, havíem introduït en el nostre qüestionari tres preguntes concretes al respecte: la tendència del vot en la hipòtesi d'haver pogut votar, l'autoidentificació de la pròpia opció política i algunes frases que expressen posicions polítiques a problemes actuals de la Catalunya d'avui.

En la mostra, la distribució dels vots prescindint dels que no han pogut votar s'expressa de la manera següent:

<u>Convergència Democràtica de Catalunya (CDC)</u>	17 (16,2%)
<u>Candidatura Unitària i Progressista d'Arbúcies (CUPA)</u>	43 (40,9%)
<u>Es va abstenir</u>	45 (42,8%)

De totes maneres, el vot efectivament manifestat no és de cap manera un fidel reflex d'una posició política, puix que quan es formula la pregunta on et situaries dintre d'una escala d'opció política?, la distribució de les respostes no deixa cap mena de dubte:

<u>No em situaria enlloc</u>	108 (56%)
<u>A l'esquerra</u>	41 (21,2%)
<u>Al centre</u>	13 (6,7%)
<u>A la dreta</u>	5 (2,6%)
<u>No contesta</u>	26 (13,5%)

Val a dir que el resultat d'aquestes respostes no ens pot sorprendre de cap manera, ja que ens movem en un context en que la coherència és difícil malgrat certes afirmacions proclamades amb contundència i amb una aparent seguretat.

Malgrat tot, hi ha notes marginals que matisen fins a cert punt el pobre panorama posat en evidència i que demostren la particular reserva personal que es té davant d'aquestes qüestions:

- el vot és secret (manifestat set vegades)
- això és personal (dues vegades)
- això és cosa meua (tres vegades)
- no vaig poder votar; però a CUPA no li donaria ni un milígram de confiança.
- hauria d'haver-hi un partit amb idees més convincents.
- sóc apolític total i em molesta que tot el dia s'estiguin discutint.

En relació amb el sexe, l'abstenció és molt més forta en el cas dels nois, essent les noies molt més decidides a l'hora de formular una opció en qualsevulla de les dues alternatives arbucienques. En canvi, a l'hora d'autodefinir la pròpia situació dintre l'escala d'opció política, les noies arriben al 65,2% d'indefinició mentre que els nois no arriben a la meitat (48,5%); concretament, els nois destaquen considerablement per respecte a les noies en les posicions de centre i esquerra.

En relació amb l'edat, els votants convergents s'apleguen manifestament en la població més jove (20 i 23 anys) i els votants CUPA s'eixamplen en un ventall que va de manera notòria des dels 22 als 26 anys. Per altra banda, els que s'autoposicionen a l'esquerra són joves de 24 i 25 anys, mentre que els que no saben on es troben són persones molt joves de 15, 16 i 20 anys; els que es posicionen al centre es distribueixen en un ampli espectre d'edats que va des dels 17 als 26 anys.

En relació amb el lloc de naixement, els votants convergents són manifestament d'Arbúcies mateix o com a màxim de la mateixa comarca de La Selva i, en canvi, els votants CUPA o els que es van abstenir són d'origen més dispers i àdhuc de fora de Catalunya. Pel que es refereix a la variable de l'autoposicionament polític els que s'identifiquen amb la dreta han nascut sobretot a la resta de Catalunya, fora de les comarques gironines, els que s'autodefineixen al centre són quasi exclusivament nascuts a la mateixa vila d'arbúcies i els que s'identifiquen amb l'esquerra presenten una dispersió molt més àmplia cobrant significació àdhuc els nascuts fora de Catalunya. Finalment, els que no saben on es troben s'apleguen manifestament entre els nascuts a les comarques gironines fora de La Selva i a la resta de Catalunya.

Dintre la recerca de la identificació política, es proposava als nostres interlocutors una sèrie de vuit afirmacions que incidien en aspectes diversos de la pròpia opció política; era un bon camí per a conèixer indirectament determinats posicionaments catalanistes, independentistes, pacifistes, integracionistes, etc. La distribució de les respostes en ordre descendent és la següent tenint en compte que cada entrevistat podia fer diverses cites al respecte; els percentatges, per tant, es referei-



x en a la totalitat de les 193 respostes possibles.

	<u>% respostes</u>
- <u>L'important és que el país avanci mani qui mani</u>	49,2
- <u>Qui no respecti Catalunya que se'n vagi</u>	48,2%
- <u>Les despeses d'armament bloquegen altres coses necessàries</u>	40,9
- <u>S'hauria de tendir cap a la independència de Catalunya</u>	29,-
- <u>La integració dels immigrants a Catalunya s'ha de fer amb seny i lentament</u>	21,2
- <u>No podem confiar el govern de Catalunya a un partit no específicament català</u>	18,1
- <u>S'ha de votar sempre un partit de casa</u>	17,1
- <u>Si la dreta governa Catalunya no farem mai res</u>	6,2

La primera afirmació que ha rebut un consentiment de pràcticament la meitat dels nostres entrevistats ha estat dita per damunt de tot pels qui s'identifiquen en una posició de centre o pels qui no s'ubiquen enlloc en l'escala d'autoidentificació política. El curiós és que cap persona autoidentificada amb la dreta hi ha consentit. La preocupació de què el país avanci mani qui mani és un neguit que coincideix amb un desig de desmarcatge de qualsevulla identificació partidista o d'allunyament dels posicionaments polítics que podrien ésser més o menys extremistes; ens sembla lògica la correlació amb l'autoidentificació política.

La segona afirmació (qui no respecti Catalunya que se'n vagi) que denota un alt grau d'intolerància i que ha recollit també un notable consentiment, ha estat manifestada sobretot pels qui creuen identificar-se amb qualsevulla de les tres postures proposades (dreta, centre, esquerra). En tot cas, el que està molt clar és que l'afirmació no és significativa dels qui no saben endevinar exactament on són en l'escala d'opció política.

L'afirmació pacifista és clarament una opció dels qui s'auto-posicionen a l'esquerra. Malgrat el relatiu ampli consentiment recollit, els que creuen ésser d'esquerres sobresurten per damunt de les altres opcions.

L'independentisme radical que ha aplegat menys de la tercera part de les respostes és encara també una afirmació clarament definida pels que s'autoidentifiquen amb l'esquerra.

Els que subscriuen una integració lenta i amb seny de la població immigrada a Catalunya, afirmació certament contemporitzadora i dialogant i que ha recollit una quinta part d'adhesions, és encara patrimoni dels que s'identifiquen amb l'esquerra i una mica amb el centre, però de cap manera amb ningú que s'autodefineixi de dretes.

Les dues afirmacions que segueixen (no es pot confiar en un partit no específicament català i s'ha de votar sempre un partit de casa) aparentment similars amb formulacions diverses i que recullen un nombre aproximat d'adhesions, són pràcticament exclusives dels qui s'identifiquen amb el centre i l'esquerra la primera i amb el centre la segona.

Finalment, la darrera afirmació que ha quedat tanmateix residual pel que es refereix al nombre d'adhesions, és lògicament patrimoni dels que s'identifiquen amb l'esquerra.

El conjunt ens dóna una visió coherent del sentir dels joves arbuencs i ofereix l'agradable sorpresa de constatar que, darrera l'aparent ignorància política dels joves, hi ha un discurs polític cohesionat i lògic; la crítica mordaç i que no perdona deixa pas a un rerafons d'opçons que valdrà la pena de considerar a l'hora d'intentar fer una tasca d'educació política que tingui garanties d'eficàcia i continuïtat. Repetint altres afirmacions que hem trobat en el camí ja llarg de la recerca, podem dir que els joves rebutgen frontalment tota mena d'institucionalització (política, religiosa, societària) per deixar obert el camí al que ells creuen que és essencial en la vida col·lectiva. Darrera una aparent negativitat, hi ha certament una manera de veure i sentir el propi projecte de societat que, encara que no es correspon de cap manera amb el model tradicional i socialment admès de fer política, manté unes mínimes bases de coherència i d'idea col·lectiva que cal consignar com una idea nova i original d'entendre i sentir-se presents en la vida de cada dia i en un projecte de societat que es troba absolutament despulat de tota mena d'elements que perden sistemàticament valor als ulls de l'ésser i l'estar

en societat dels mateixos joves.

## 8. La vida col.lectiva

En aquest darrer aspecte anem a portar l'anàlisi sobre quatre elements que eren l'objecte de consultes que deliberadament s'havien introduït al qüestionari: les formes de participació en la vida col.lectiva d'Arbúcies, la satisfacció enton de la vida col.lectiva actual de la vila, la jerarquia de les preocupacions més pertinents dels joves i la incidència de l'emissor local com a òrgan comunicatiu dintre la població.

Com participen els joves en la vida col.lectiva local?

Les respostes a la pregunta formulada són aquestes:

<u>participació individual</u>	9,8%
<u>participació amb el grup o la colla</u>	17,1%
<u>participació individual i amb colla</u>	34,2%
<u>no participació</u>	37,8%

En definitiva, semblaria que els que veritablement participen d'una manera o altra en la vida col.lectiva del poble són en realitat les 2/3 parts dels joves de la mostra.

Correlacionant aquesta participació amb el sexe, la presència de les noies seria força més elevada en cadascuna de les formes i maneres de participar; el percentatge dels nois que són absents de qualsevulla de les formes de participar proposades arriba al 61,6% de la població masculina.

Per altra banda, la població juvenil considerada es manifesta tanmateix relativament satisfeta del que es fa a Arbúcies pels joves; la distribució de les respostes és la següent:

<u>satisfets del que es fa a Arbúcies pels joves</u>	39,4%
<u>ni satisfets ni insatisfets, indiferents</u>	29,-%
<u>insatisfets pel que es fa a Arbúcies pels joves</u>	29,5%

És interessant la correlació d'aquesta resposta amb la precedent per a veure on es situen exactament uns i altres:

## nivells de participació

	<u>individual</u>	<u>colla</u>	<u>individual/colla</u>	<u>no participa</u>
<u>satisfets</u>	15,8	15,8	34,2	32,9
<u>indiferents</u>	3,6	16,1	23,2	57,1
<u>insatisfets</u>	8,8	21,1	43,8	26,3
	<u>9,8</u>	<u>17,1</u>	<u>34,2</u>	<u>37,8</u>

Els que manifesten un nivell més alt de satisfacció es concentren relativament entre els que mantenen una participació individual; els indiferents en la seva valoració de la vida col·lectiva d'Arbúcies són lògicament els que no participen; i els insatisfets participen a vegades individualment i a vegades en colla o, també, únicament en colla.

Pels primers sembla que hi juga un paper important la recerca personal de camins d'integració a la població com una mena de voluntarisme que els permet trobar compensacions clares en les seves aspiracions personals i, pels darrers, és a dir els insatisfets, la seva experiència participativa els ha deixat amb el regust d'aspirar a d'altres maneres d'ésser present a la vida col·lectiva.

Preveient aquesta possible demanda, es preguntava als nostres interlocutors de manera oberta què hi trobava a faltar o què li sobrava en l'actual activitat d'allò que es fa a Arbúcies pels joves. Hem classificat les respostes en funció del seu nombre de citacions.

### El que es troba a faltar

- Una discoteca (29 al·lusions)
- Festes juvenils, esplais pels joves, activitats per joves (19)
- Un local pel jovent (17)
- Un cinema (16)
- Organització de concerts de música juvenil (6)
- Esports o vida esportiva en general (instal·lacions, campionats)(6)
- Un circuit de motos (3)
- Un polisportiu amb mides reglamentàries (3)
- Un gimnàs adequat i "guapo" (3)
- Possibilitat d'acampades (2)
- Un minigolf (2)

- Unes pistes d'atletisme
- Unes pistes de bàsquet
- Una coordinadora dintre les entitats esportives
- Més activitats culturals i socials
- Xerrades sobre temes: sexe, drogues ...
- Obres de teatre
- Cursets
- Autèntics ajuts a iniciatives culturals per part dels joves
- Informació del que fa el jovent arreu de Catalunya
- Un local independentista (ja que el jovent no coneix el moviment; un ajuntament independentista hauria de procurar-ho)
- Més col.laboració per part de la gent del poble (2)
- Un parc de jocs recreatius per a la quitxalla
- Més vida al poble
- Potenciar-ho tot en general
- Amistat entre els mateixos joves
- Companyonia
- Falta empena per part dels mateixos joves
- Més activitats organitzades per la pròpia joventut i recolzades favorablement per tothom
- Més llibertat
- Moviment, gent nova
- Moltes coses, algunes coses (2)
- Més dones "guais"

#### El que hi sobra

- Els vells; només es fan coses per a ells (5)
- Xafarderia en el sentit més ampli de la paraula (3)
- Alguna gent (2)
- "nyegus" (2)
- Coses polítiques que es fan (2)
- La guàrdia civil
- La política (2)
- Els gurus i els municipals
- l'ajuntament
- Sobren cases i edificis tipus Barcelona
- Hipocresia i enveges
- Massa crítiques
- I què ha hagut?
- La gent "pija" de Barcelona
- Els "porreros"

- Les "juergas" i gamberrades dels divendres a la nit
- El mal temps
- Idealistes, idealistes fixos, màfia, una classe de gent determinada
- Que en alguns sectors es critiqui constantment la forma d'ésser dels joves d'aquesta vila
- Autodeterminació i dictadura en política i esports, referent al que ha estat pactat amb els joves.

La panoràmica és interessant i alhora curiosa. Malgrat algunes extravagàncies i estirabots, cal saber entendre entre les ratlles el que hi ha darrera de les aspiracions i les queixes dels joves.

L'altre tema estudiat és el del problema que els joves creuen més urgent en aquests moments, donant una jerarquia d'ordre de preocupacions en la seva lectura de la vida col·lectiva. Es proposaven vuit problemàtiques que són les que més correntment sabem per altres fonts que preocupen a la societat d'avui. Alguns dels nostres interlocutors no els han pas assenyalat tots i d'altres n'han indicat alguns que no estaven a la llista proposada.

El quadre global de les respostes és el següent:

	<u>Nombre d'ordre de les citacions</u>							
	1	2	3	4	5	6	7	8
<u>Atur</u>	32,6	12,4	35,2	3,1	2,6	5,2	5,2	3,1
<u>Inseguretat</u>	24,9	17,6	25,9	2,1	7,3	1,6	4,7	10,4
<u>Droga</u>	13,-	28,-	11,9	5,2	6,7	9,8	9,8	7,8
<u>Integració</u>								
<u>immigrants</u>	5,7	7,3	5,2	13,-	11,9	12,4	24,4	12,4
<u>Independència</u>	5,7	12,4	3,1	13,5	11,9	14,5	13,-	16,6
<u>Escola</u>	4,1	6,2	3,6	15,-	9,3	18,1	17,6	16,6
<u>Sanitat</u>	2,1	2,6	4,1	19,2	15,-	18,7	11,9	16,1
<u>Defensa</u>								
<u>natura</u>	5,7	5,2	4,7	20,7	25,9	10,9	5,2	9,8
	100%							

Aquest quadre posa en relleu una concreta jerarquia de preocupacions socials entre els joves de la vila. Aquesta no vol dir que les coses siguin veritablement així, sinó únicament el sentit simbòlic al qual els joves arbucien atribueixen un determinat valor.

Les cites en primer lloc són la determinació d'un concret relleu donat a la proposició expressada i les cites en els darrers llocs són la relegació d'aquella proposició a un nivell més aviat de llunyana preocupació. La jerarquitització definitiva expressada pels joves l'hem operada contrastant l'embalum percentual de les quatre primeres posicions amb el de les quatre restants i és així com es presenta la distribució de referència:

1. Atur	83,3/17,1
2. Inseguretat ciutadana	70,5/24,-
3. Droga	58,1/34,1
4. Defensa de la natura	37,3/52,8
5. Independència de Catalunya	34,7/56,-
6. Integració immigrants	32,2/61,1
7. Sanitat	28,-/61,7
8. Escola	26,9/63,6

És obligat advertir que en aquesta jerarquia de problemàtiques ressentides pels joves hi juga tan fortament o més la influència dels estereotips socials i la dels mitjans de comunicació social com la de la formulació d'una idea a la qual hom personalment s'adhereix. Aquesta afirmació no pot desvirtuar de cap manera el resultat de la consulta, sinó únicament ens ha de prevenir davant de possibles afirmacions o interpretacions que es mantinguin a un nivell excessivament categòric. No ens podem deixar portar per lectures excessivament simplistes de la mateixa realitat que pretenem analitzar.

Les problemàtiques més fortament ressentides segons el resultat de la consulta i amb una forta diferència respecte a les altres són l'atur, la inseguretat ciutadana i la droga. En un context com el d'Arbúcies on la presència de cap del tres problemes no és evident, hom acaba pensant en la considerable força dels instruments d'opinió anteriorment esmentats de cara a fer possible la preponderància d'aquestes preocupacions entre els joves.

En un segon nivell de preocupacions, hi trobem tres temes ben concrets: la defensa de la natura, la independència de Catalunya i la integració dels immigrants; és a dir, l'ecologisme, l'independentisme i el procés d'assimilació dels elements hetero-

genis i foranis.

El darrer nivell de preocupacions és clarament ostentat per la sanitat i l'escola; elements de la vida quotidiana que es roben marcadament lluny de les preocupacions juvenils.

Hi ha notacions marginals i altres temes que havent estat consignats val la pena de tenir en compte:

- Dintre de casa nostra, crec que no són greus aquests problemes.
- La llibertat d'expressió.
- La manca d'activitat pel jovent.
- La supressió de la obligatorietat del servei militar.
- La manca d'informació dels estrats superiors als inferiors.
- La SIDA
- L'increment dels habitants a Arbúcies.
- En relació a la defensa de la natura, he de dir que no puc creure com un ajuntament suposadament a favor de la natura deixa construir a tort i a dret autèntiques aberracions arquitectòniques.
- La tonteria dels polítics.

Correlacionant aquestes problemàtiques expressades segons es tracti dels nois o de les noies, veiem únicament les tendències significatives següents: els nois accentuen sobretot la inseguretat ciutadana i les noies l'atur, la integració dels immigrants i la sanitat. La droga, la independència de Catalunya, l'escola i la defensa de la natura es mantenen a un nivell molt similar de preocupació entre els sexes.

Pel que fa a l'edat, els més joves manifesten una clara preocupació per la droga, la integració dels immigrants i la independència de Catalunya i els més grans per la inseguretat ciutadana, la sanitat i l'escola. Pel que es refereix a l'atur és una preocupació manifesta de tots menys els nascuts a Arbúcies; la droga i la defensa de la natura és una forta preocupació dels nascuts a la Selva; la integració dels immigrants ho és també als nascuts a la Selva i a les comarques gironines en general; la inseguretat ciutadana ha estat singularment manifestada pels nascuts a les comarques gironines o a fora de Catalunya; la sanitat ha estat puntualitzada pels nascuts a Arbúcies o la Selva; l'escola pels



nascuts a les comarques gironines; i la independència de Catalunya pels nascuts fora de Catalunya.

Tenint en compte l'activitat principal dels joves, els estudiants manifesten clares preocupacions per tots els temes menys la droga, l'atur i la defensa de la natura. Els que treballen, en canvi, accentuen el tema de la droga i la defensa de la natura. I els que a l'ensem estudien i treballen prioritzen els quatre temes següents: la integració dels immigrants, la independència de Catalunya, l'escola i la sanitat. Finalment, els que confessen no tenir una activitat concreta posen l'accent en la droga.

El conjunt de correlacions d'aquesta variable amb el sexe, l'edat, el lloc de naixement i la seva activitat ocupacional primordial és pràcticament una dada curiosa que expressa tendències, però que no permet treure induccions interessants per a la nostra anàlisi.

Finalment, pel que es refereix a l'escolta i incidència de l'emissora local Ràdio Arbúcies, tenim la distribució de freqüències següent:

<u>Escoltes Ràdio Arbúcies?</u>	<u>Freqüència</u>	<u>%</u>
Sempre	3	1,6
Algunes vegades	86	44,6
Quasi mai	36	18,7
No	68	35,2
	-----193-----	-----100-----

És tanmateix ben dèbil la incidència en els joves de l'emissora municipal; no arriba ni a la meitat de la població juvenil considerada. Aquesta constatació ens obliga a fer una lectura detallada de la pregunta oberta que acompanyava el sondeig i que puntualitza les preferències i els desigs dels joves de cara a la seva emissora.

Els musicals són els programes més preferits pels joves (ha estat citat ni més ni menys que 53 vegades) amb l'especificitat de tres persones que han indicat concretament la música heavy. Els temes esportius vénen en segon lloc ja que han estat citats 14 vegades. Els programes informatius han estat al·ludits tres ve-

gades i els culturals una vegada. Dintre d'aquestes preferències, hi ha dues respostes que al·ludeixen als plens de l'ajuntament, una que fa referència a la música clàssica i dues que evocuen els programes de la tarda en general. Finalment, s'ha parlat de programes concrets: Els quinze més picants (sis vegades). Tretze campanades (quatre), El calaix del racó (dues), Els estrel·lats de la nit i Darrera el regne de la mort (una). També hi ha qui es despenja amb l'afirmació que el que més li agrada és "el programa d'en Manel".

D'entre les observacions que al·ludeixen a les coses que sobren a la programació de l'emissora, s'ha de consignar el següent:

- Xerren massa, notícies massa llargues (dues cites)
- Sobren anuncis
- El programa heavy dels dissabtes (dues cites)
- Els programes esportius (quatre cites)
- Les sardanes (dues cites)
- La música clàssica
- Els documentals
- Les notícies infantils
- Els diàlegs absurds
- Els polítics

Veritablement això ens referma en la gran dificultat de satisfer la demanda de tothom; les contradiccions i oposicions són massa evidents. Però és interessant recollir les suggerències o les coses que hi troben a faltar els nostres interlocutors.

- Més programació, sobretot entre setmana (onze cites)
- Més música (quatre cites)
- Més programes infantils (dues cites)
- Més música nova
- Més programes per joves
- Més jocs i concursos (tres cites)
- Més programes de rock and roll i heavy (dues cites)
- Més "Calaix del racó"
- Relació de biografies dels 60
- Programes humorístics
- Música catalana

- La nit romàntica
- Donar més notícies importants
- Muntar debats sobre temes d'actualitat
- Millor música i qualitat dels discjokeis
- Informació sobre cinema i teatre
- Programes creatius

Finalment, hi ha tot un seguit d'observacions a la manera de tractar el medi: cal més professionalitat, hi hauria d'haver més serietat en la locució, es fan massa imitacions de Ràdio Marina, hauria d'haver-hi una millor elaboració i interpretació dels informatius, es necessita gent competent, cal una mica de seny, faria falta gent amb experiència en aquests mitjà i "frescor i ganes de fer ràdio i no d'imitar altres emissores conegudes". "No fa falta que quan es parli es domini a la perfecció el català, sinó que es faci de veritat un bon programa. En aquest sentit Ràdio Arbúcies està acabada".

Com que resulta que entre els entrevistats n'hi ha dos que es confessen treballadors de l'emissora, hi ha dues afirmacions que demanen col.laboració de la població per a treballar i, per altra banda, la instal.lació d'uns bons locutoris.

Cal dir, finalment, que hi ha una observació que posa un punt i final a aquesta relació: "suposo que s'ho fan prou bé; trobo Ràdio Arbúcies força bé".

## Conclusions d'aquesta segona part

1. Constatem que hi ha a Arbúcies una població jove (entorn de la quarta part) que està mal posicionada de cara a la seva inserció laboral i cultural en una societat competitiva i agressiva com la nostra. Ho diem perquè, encara que els analfabets pròpiament dits siguin l'excepció, hi ha una minoria que no ha acabat els seus estudis bàsics i un contingent relativament important de nois i noies (la quinta part) que han acabat la bàsica només amb el certificat escolar. Aquesta generalització afecta indistintament tant els nois com les noies.

Si el graduat escolar és aquell títol que, almenys teòricament i referint-nos al sistema educatiu espanyol, certifica l'assoliment de la formació bàsica obligatòria, la major part d'aquells que no tenen el graduat escolar no tenen tampoc la formació bàsica reconeguda com a necessària a la nostra societat.

2. Hi ha una minoria de nois i noies de 14 i 15 anys que ja exerceixen una activitat laboral, o compartint-la amb l'estudi o sense compartir-la. Caldrà tenir en compte aquesta dada ja que no es pot oblidar que, malgrat que pugui ésser un camí d'iniiciació en certs hàbits laborals, pot esdevenir també una via d'abús d'aquestes persones compromentent i perjudicant el futur de les mateixes.

3. Aquesta sospita d'abús es referma encara més si es contemplen els itineraris laborals dels nois i de les noies ja que un de cada quatre joves fa un circuit laboral més o menys llarg amb un pas clar per etapes laborals inestables i amb molt poques garanties.

Per altra banda, el refugi en el negoci propi de casa, que rarament és agrícola en el cas d'Arbúcies, malgrat la viabilitat de l'aprenentatge d'un ofici més o menys pautat, pot encobrir situacions poc clares pel que respecta a l'estabilitat de la feina i al futur del mateix jove.

4. Hi ha una constant ben específica d'Arbúcies i és la dels nois i noies que, a l'ensem que estudien, estan exercint una activitat laboral. Malgrat l'interès favorable que inspira aquesta doble activitat en tant que suggereix una forta capacitat

d'adaptació del jove a procurar-se una concreta independència en l'adquisició pròpia dels necessaris diners de butxaca, resulta que els que es troben en aquesta situació són els que més han patit circuits laborals complicats en un procés alternatiu de treball submergit/treball temporal.

A grans trets i per a tota la joventut d'Arbúcies en general, es pot dir que en la qüestió del treball, que s'acosta força a una situació de plena ocupació almenys pel que afecta els joves, hi ha un primer pas que consisteix en l'accés a un treball submergit o temporal que, per a uns, suposarà una permanent temporalitat (agreujat pel fet que no sempre es tracta de la mateixa activitat ni del mateix ram), per a altres en canvi serà l'accés a una feina fixa (sovint en oficis successivament diversos), i per a uns tercers suposarà l'acollir-se en el negoci propi de casa.

En totes aquestes coses que afecten a la situació laboral dels joves, la nostra aproximació permet induir que és més el que s'amaga que el que es descobreix. I aquí tenim un ampli camp de possible intervenció tal com es suggerirà posteriorment.

5. Si tenim en compte les declaracions dels nois i noies, la relació intrafamiliar entre els pares i els fills no sembla ésser massa conflictiva a Arbúcies. Si algun matís cal fer al respecte, és que els nois es mouen més en un context de fredor i distància i, en canvi, les noies es troben en una ambivalència que va de la forta afectivitat de cara als seus pares a la distància sistemàtica dels mateixos.

6. La colla o el grup d'amics que s'aplega deliberadament i lliurement és el coixí habitual en què es mouen els nois i noies en la seva relació; colles en gran part mixtes i integrades també per persones que no necessàriament viuen a Arbúcies mateix. Els qui diuen no tenir una colla natural són, relativament, els que han vingut de fora; és a dir, que han nascut més enllà de les comarques gironines.

L'activitat més notable de les colles és la freqüentació de la discoteca com a espai lúdic i de relació. la discoteca és una activitat grupal que es desenvolupa ben sovint lluny

de la vila i acaba essent una font de contactes, lligams i convivència insòlita i trascendeix en gran manera la vida juvenil d'Arbúcies com actuació grupal.

Les activitats esportives segueixen a l'anterior a gran distància i, pel que sembla, les manifestacions esportives citades donen a entendre més la cultura esportiva o l'ocupació d'un temps lliure que la dimensió competitiva pròpiament dita. En aquest aspecte hem de dir que les activitats esportives dels joves d'Arbúcies com a vida de colla tenen un caracter clarament pedagògic.

La resta de les actuacions de les colles (comunitàries, culturals, polítiques) és més aviat excepcional i patrimoni de minories concretes.

7. El lleure dels joves arbucienecs, lluny o més enllà de la colla, es veu particularment marcat per la forta presència i influència dels mitjans de comunicació social, sobretot la televisió i la ràdio, emprats ambdós més com espais musicals i lúdics, distracció i entreteniment, que no pas en la seva dimensió informativa i cultural.

Un lloc a part mereixen la lectura i l'esport, que han estat citats per bastant més de la tercera part dels joves de la mostra. Pel que es refereix a les lectures citades queda evident una ocupació cultural innegable i és més freqüent en les noies; l'esport, per la seva banda, és més important en el lleure dels nois (així com el fet de sortir amb els amics).

Malgrat que són relativament molts els que diuen que no hi ha variació específica entre els dies de la setmana pel que es refereix al lleure, el dia que sembla màgic i sagrat pel jovent, ja sigui amb colla o individualment, és el divendres (sobretot, pels qui treballen en una feina submergida o en el negoci propi de casa).

L'atracció per viatjar a l'extranger per a conèixer altres cultures i compartir i intercanviar experiències és general i molts més de la meitat ja ha tingut l'ocasió de travessar la frontera. Són només les tres quartes parts els que en aquests moments ho desitjarien realment.

8. Per a la informació de les coses referides al sexe, el carrer i la seva singular pedagogia és el camí més corrent; aquesta tendència general s'accentua manifestament en els nois i els que així opinen són d'edats compreses entre els 20 i els 22 anys. Les noies, en canvi, accedeixen a aquestes informacions per canals més diversos com són ara els mateixos pares, les lectures (afirmació feta sobretot per les persones de més de 19 anys) o l'escola (dit de manera significativa pels adolescents).

Hom té la impressió que els canals informatius sobre el tema segueixen fidelment el context cultural de la família i els estudis assolits pels mateixos joves; és a dir, els baixos nivells d'estudis assolits pel mateix jove i els ambients familiars sòcio-culturalment despreocupats coincideixen amb el carrer i les pel·lícules com a via de coneixement preponderant, i en el cas d'assoliment d'estudis elevats i ambient familiar sòcio-culturalment motivador es reconeixen els pares i els llibres com a elements informadors més repetits.

Per altra banda, els joves arbuciencs manifesten un ampli consens respecte a determinats temes; concretament, festejar després dels 18 anys, usar contraceptius, el divorci, el manteniment de relacions plenes abans del matrimoni i acceptar l'avortament legalitzat. En canvi, hi ha reticències clares sobre d'altres: festejar abans dels 15 anys, accedir lliurement a l'avortament, mantenir una conducta homosexual i practicar la prostitució. Tot i que ens tornem a trobar ara amb la influència clara del nivell d'estudis assolit, de tal manera que com més baix és aquest més dificultats hi ha d'acceptació d'aquestes afirmacions que diuen relació a les coses del sexe; es veu clarament que el sexe és una causa importantíssima de diferències. Les noies, que es troben particularment condicionades per un context tradicional que les sotmet a una situació de dependència i de submissió, l'acaben acceptant acríticament i manifesten una contenció evident a l'hora d'obrir-se a determinats temes.

9. L'abstencionisme entre els que han pogut votar (i defensat obertament també pels que no tenien l'edat de fer-ho) és la nota dominant. Els nois són molt més abstencionistes que les noies.

Quan efectivament s'han pronunciat en una tendència determinada, la Candidatura Unitària i Progressista d'Arbúcies (CUPA) deixa Convergència Democràtica de Catalunya (CiU) com una opció minoritària entre els mateixos joves.

De totes maneres, independentment de la confiança manifestada pel vot emès, més de la meitat dels nois i noies no s'identifiquen ni amb la dreta ni amb l'esquerra; és a dir, concretament, no saben on són. Aquesta desorientació i confusió afecta més els nois que les noies.

Potser és per això que, a l'hora de fer afirmacions de caire polític, manifesten pronunciaments favorables per definicions que es desmarquen de qualsevulla opció partidista (L'important és que el país avanci, mani qui mani), es decanten per la intolerància (Qui no respecti Catalunya, que se'n vagi), o mantenen postures pacifistes (Les despeses d'armament només fan que bloquejar coses que són necessàries). La primera postura és sostinguda, sobretot, pels que no saben si estan a la dreta o a l'esquerra lògicament; la segona pels qui es situen o a la dreta o a l'esquerra; i a la tercera pels qui significativament són a l'esquerra.

L'independentisme, que ha trobat un ressò en la tercera part de la mostra, és també una afirmació dels qui creuen ésser a l'esquerra.

La integració lenta i amb seny dels immigrants només és sostinguda per la quinta part i és un patrimoni clar de l'esquerra i una mica del centre.

Una sexta part d'adhesions han recollit les opcions clarament partidistes (No es pot confiar en un partit no específicament català i S'ha de votar sempre un partit de casa); els que es situen al centre i a l'esquerra acaparen pràcticament aquestes respostes.

L'afirmació també partidista i que ha quedat pràcticament com a residual pel que fa al nombre d'adhesions (Si la dreta governa Catalunya, no farem mai res), és evidentment una afirmació de l'esquerra.



10. Els joves d'Arbúcies, i més les noies que els nois, diuen que participen força en colla o individualment en la vida col·lectiva de la vila.

El nivell de satisfacció del que es fa a Arbúcies pels joves no arriba a la meitat; els més satisfets són els que a l'ensem participen en colla o individualment, i els indiferents lògicament són el que no hi participen de cap manera.

Les suggerències fetes al respecte es concentren en la necessària instal·lació i adequació d'espais de lleure (local, festes, activitats, etc.) específicament dedicats als joves i un capítol a part mereix la demanda d'instal·lacions esportives de les que se'n sent una gran necessitat, millorant les condicions del que ja existeix en aquests moments. A més, la vida cultural també sembla deficitària i se n'espera clarament la dinamització en el context d'una convicció força repetida de què són els mateixos joves els qui estan mancats d'iniciatives.

Finalment, la incidència de l'emissora local és ben dèbil almenys pel que afecta els joves i, quan és escoltada, serveix bàsicament com entreteniment. Darrera d'una demanda concreta de més hores d'emissió i d'increment d'espais informatius, culturals i lúdics, hi ha un conjunt de crítiques que incideixen en la professionalitat dels que s'hi dediquen i la manera de fer ràdio.

## Conclusions finals. Suggestències de política juvenil

A partir del que ha estat analitzat tenint en compte la dada empírica posada sobre la taula pels mateixos joves, ens atrevim a fer uns suggeriments concrets referits a possibles camins d'intervenció en el camp de la política juvenil per part de les instàncies municipals.

1. Seria interessant promoure una campanya divulgativa i d'informació adreçada directament als joves i a les seves famílies sobre la problemàtica condicionadora que representa el fet de no tenir uns estudis adequats a les exigències del mercat en la nostra societat d'avui. Sembla que és exigir massa a l'escola d'adults d'Arbúcies confiar exclusivament a aquest centre la recuperació del temps perdut. Si el centre d'adults pot resoldre el problema de l'educació permanent i adaptativa dels treballadors a les noves exigències del mercat, ja haurà complert abastament la seva tasca.

El que no s'ha aconseguit en els estudis bàsics de l'ensenyament reglat no pot recaure exclusivament sobre l'escola d'adults; en aquest sentit suggerim la necessitat de fer una tasca preventiva per tal de crear consciència col·lectiva entorn de la necessitat de tenir una base sòlida per a poder afrontar amb garanties la competitivitat del mercat de treball.

Aquesta tasca preventiva, de divulgació i d'informació, no es pot dur a terme sense comptar amb el mateix professional de l'ensenyament. Sembla, doncs, que aquesta hauria d'ésser una labor conjunta entre l'ajuntament i els mestres o professors incidint sobre els pares i els mateixos nois i noies. Es tracta de treure la directa funcionalitat que popularment s'acorda als estudis respecte del treball i donar a entendre que per a qualsevulla cosa que s'hagi de fer en aquesta societat, tot coneixement humanístic i informatiu té ja una funcionalitat de cara a situar-se en el món d'avui.

2. Pensem que es fa necessària la promoció i l'articulació de camins de formació i ocupacionals pels joves per tal de donar una capacitat sòlida, pràctica i tècnica a l'hora d'abordar

directament un ofici. Donada l'ambilència i les alternatives quasi espontànies de molts joves en el camí d'accés a una activitat laboral definida, la pràctica dels convenis amb l'INEM possibilitaria garantir una formació i una especialització adequada i estable en una feina amb garanties de futur. De fet, no cal llençar-se a una activitat desenfrenada, sinó que es podria començar per una prova experimental que permetés aconsellar sobre els camins a seguir en el futur.

Per altra banda, aquesta tasca formativa i ocupacional no es pot dur tampoc a terme sense una estreta col.laboració dels mestres de l'escola professional i sense comptar amb professionals capacitats en els rams o oficis dels que es tracta en cadascun dels tallers que s'endeguin.

Un projecte d'aquesta mena no pot deixar indiferents els mateixos industrials de la vila; caldra, per tant, saber vendre el producte i presentar-lo en termes de rendiment i d'eficàcia per tal d'aconseguir la seva col.laboració incondicional.

3. Pels nois i noies de 14 i 15 anys que ja exerceixen una activitat laboral, caldria articular solucions des de la perspectiva dels serveis socials. La solució més costosa econòmicament però la més interessant és la d'introduir la figura de l'educador de carrer l'espai de treball del qual és aquest món obert i no institucionalitzat de relació que es mou lluny de tota pressió que s'emmarca en els esquifits límits de l'escola, de la família o de les institucions en general. La tasca principal de l'educador de carrer és la de fer un seguiment de les situacions reals dels nois i de les noies que es troben en situacions de dificultat per una causa o altra.

La sortida més econòmica i més raonable és la de fer que l'assistent social ja present assumeixi aquella funció de l'educador de carrer fent-se càrrec, previ anàlisi dels casos, dels nois i noies que per la precocitat del seu treball es trobaran a curt termini mancats de mitjans i d'instruments de realització personal, d'autodefensa i, en definitiva, de futur.

4. Donada la importància del carrer en el coneixement de les coses referides al sexe, caldria pensar en establir sessions

informatives i obertes realitzades per professionals competents sobre el tema i amb una indispensable adaptació a les circumstàncies concretes d'Arbúcies i a les edats diverses. Cal trencar aquesta cultura dominant del carrer, plena d'ambigüitat absolutament incontrolable.

Es tracta de fugir tant de la pura transmissió d'un coneixement (com es sol fer des de l'escola) com de la típica conferència magistral (feta des de la tribuna sàvia). La creació d'aquelles sessions informatives i obertes s'haurien de promoure en el context d'altres activitats que apleguen i cohesionen els joves com, per exemple, les activitats esportives. És més un problema d'imaginació que no pas una altra cosa. Hom té la impressió que la discoteca, activitat primordial de les colles, esdevé el terreny abonat per a l'adquisició de molts elements de la cultura sexual.

5. La mateixa solució podria articular-se a l'hora de pensar en fer una pedagogia política; no costa veure una gran carència prèvia de l'escola. Es tracta de donar elements de cultura política que permetin als nois i a les noies una autodefinició i autoposicionament de si mateixos. No es tracta tant de dogmatitzar sobre les diverses tendències de cadascun dels partits - que semblen trobar un formidable rebuig sistemàtic per part dels joves -, com d'entendre el funcionament d'una democràcia, la funcionalitat de les seves institucions i per a què seveixen. La pràctica de les desqualificacions radicals és ben poc profitosa per tal d'arribar a una veritable cultura política.

Aquesta formació hauria de fugir de la visió localista de la concepció de la vida col·lectiva limitant-la als paràmetres de la vida local; per altra banda, un fet ben esperable en nois i noies que, quan surten de la vila i contacten altres joves, segurament només de manera excepcional parlen dels temes polítics. Ens sembla que manca una visió global i una ampliació del propi horitzó. No és poca la tasca pedagògica a fer en aquest sentit.

6. El local de joventut és una aspiració generalitzada per tal de dinamitzar unes iniciatives que ells mateixos, per altra

banda, s'autocritiquen. Aquest ja és un projecte concret i una realització que es troba a l'abast de la mà.

Però pensem en la insuficiència de la disponibilitat d'un local, ja que aquest pot ser dominat per determinats grups o restar un espai de relació i de trobada sense saber massa què fer-hi. Nosaltres pensem en la necessitat de posar a l'abast dels joves un professional o un tècnic en dinamització cultural amb una particular missió d'incidir en la vida juvenil. Les solucions concretes s'ha de veure com s'articulen; però no en faríem res de proporcionar un local sense crear una dinàmica pròpia dels diversos col·lectius juvenils.

7. Finalment, pel que afecta a l'emissora municipal Ràdio Arbúcies, dóna la impressió que s'hauria de cuidar la professionalitat dels que s'hi dediquen proporcionant-los la possibilitat de fer cursos de locució i de tècniques radiofòniques intentant així respondre a la demanda concreta dels joves. Dóna la impressió que l'emissora local no és explotada en totes les seves possibilitats i és per això que té dificultats per accedir i tenir una audiència entre els mateixos joves.

Aquí hi ha una important reflexió a fer, intentant racionalitzar els recursos existents a l'eficàcia volguda al moment de decidir la promoció de Ràdio Arbúcies.