

ELS NOUS DISTRICTES, UN PAS DECISIU PER ACOSTAR L'AJUNTAMENT AL CIUTADÀ

En el ple municipal del dia 18 de gener va quedar aprovada la nova divisió de la ciutat en districtes que substitueix la que estava en vigor pràcticament des de l'any 1924. Jordi Borja, tinent d'alcalde president de la ponència per a la divisió territorial de Barcelona, ens explica en aquest article les línies fonamentals en que s'ha basat la nova estructuració.

DISTRICTES NOUS I VELL

Ara hem aprovat una nova divisió de la Ciutat en Districtes. Però sobretot hem recuperat la personalitat múltiple que viu a Barcelona, i que ve tant de la diversitat històrica i urbanística, com de la diferenciació d'identitats socials, culturals i associatives.

Els deu Districtes actuals tenen tota una imatge clara i determinada, estan tots justificats històricament i constitueixen grans unitats urbanes i socials.

La Barcelona estricta és composta per dos districtes que responen a les dues grans etapes històriques que han produït a la Barcelona actual. La Ciutat Vella, la ciutat de les muralles antigues i medie-

vals (avui Rondes), la del Barri Gòtic, del Born, del Raval i de la Barceloneta, el centre històric i popular per excel·lència. I el Districte segon és l'Eixample, la Barcelona moderna i racionalista, la que va des de la Plaça de les Glòries fins a la d'Espanya, de la Plaça Macià a la de la Sagrada Família i a l'hospital de Sant Pau. Aquests dos districtes són la Barcelona central, la «city», la que conelxen arreu del món. Però no és l'única, les altres Barcelones, amb més autonomia i més personalitat política i administrativa, també es convertiran en punts de referència ciutadana.

El Districte tercer és ara el de Sants i Montjuïc, zona in-

dustrial i obrera vella i recent, centrada en l'antic municipi de Sants, un dels potencials associatius més importants de Barcelona, i recolzada en la muntanya urbana més característica de la Barcelona històrica, amb el Poble Sec a un costat i Zona Franca a l'altra.

El Districte quart és el de Les Corts, un altre antic municipi que vol preservar la seva personalitat entre Sants i Sarrià, on es troben dos equipaments centrals de Barcelona, les instal·lacions del F. C. Barcelona i la Ciutat Universitària.

El Districte cinquè és format per dos antics municipis que la història urbana recent ha unit: Sarrià i St. Gervasi, o St. Gervasi i Sarrià, amb Vallvidrera i les Planes, l'antiga ciutat alta i residencial, la zona més oberta cap a la muntanya per un costat i cap a la «city» de l'altra.

El Districte sisè és Gràcia, un districte polaritzat per un antic municipi convertit avui en un dels barris més característics de Barcelona, on no cal inventar-se ni l'associacionisme ni la participació, si-



La nova divisió ja és una realtat.

no reconèixer-ho i fer-ho possible.

El Districte setè es recolza en l'antic municipi d'Horta i els seus barris (Vall d'Hebron, Carmel, etc.) amb el barri del Guinardó que si bé històricament no formava part d'Horta, la història urbana moderna l'hi ha acostat, mentre l'allunyava de St. Martí.

El Districte vuitè és el de Ciutat Nord, és a dir Nou Barris (els antics barris alts de St. Andreu: Roquetes, Verdum, Torre Baró, etc.) i Turó de la Peira - Vilapiscina. No hi havia municipi històric, ni un nom que unificués la zona més representativa del creixement de la ciutat des dels

anys quaranta fins avui. Una zona, però, que ha forjat la seva personalitat lluitant i organitzant-se per esdevenir una veritable ciutat. Crec sincerament que és l'únic cas que el nom pot ser discutible i probablement es canviaria per Nou Barris. El que no és discutible és que fent d'aquest barri un Districte amb plena personalitat política i administrativa, es fa un pas endavant fonamental a favor del seu progrés ciutadà.

El Districte novè és St. Andreu, que correspon a l'antic municipi de St. Andreu del Palomar, amb barris dotats de personalitat històrica com La Sagrera, o més recent (Bon

Pastor, Baró de Viver, Trinitat Vella, Congrés) que envolten una de les barriades més característiques de la Barcelona popular de l'època moderna.

I, finalment, el Districte desè és St. Martí, el Districte que permet recuperar l'antic municipi de St. Martí de Provençals, el Districte del Clot i Camp de l'Arpa, del vell Poble Nou i dels nous barris de la Verneda i del Besòs.

Em sembla que la simple enumeració d'aquests districtes, la comprovació de la seva personalitat històrica i actual, és la millor justificació de la nova divisió de la Ciutat.

LA DESCENTRALITZACIÓ QUE VOLEM

Els Districtes municipals no són els barris. A Barcelona hi ha de quaranta a cinquanta barris com a mínim. Seria impossible crear un Consell Municipal, amb els tècnics i administratius, oficines i serveis, amb capacitat de prendre decisions, a cada barri. Els Districtes però, no trenquen barris, sinó que els agrupen i unifiquen en entitats dotades de personalitat històrica, urbana i social. Cada barri ha de conservar i desenvolupar la seva identitat i la seva vida col·lectiva. El Consell de Districte, més proper que l'Ajuntament, ho facilitarà. Aquesta és la nostra intenció.

Els Districtes no són idèntics, però tampoc hi ha les diferències d'abans, que ens trobàvem amb Districtes que s'aproximaven al mig milió d'habitants (l'antic IX) i d'altres que tot just en tenien 60.000 (l'antic V). Hem considerat desitjable que els Districtes s'aproximessin als 200.000 habitants: set Districtes se situen entre 150.000 i 200.000 habitants. Hi ha dos districtes una mica especials, els de la Barcelona Central: Ciutat Vella i Eixample. El primer pot semblar petit (uns 120.000 habitants) i el segon massa gran (307.000 habitants). Però són dos Districtes amb una coherència i una personalitat molt acusades i que a causa de la seva situació cèntrica poden disposar dels equipaments generals de la ciutat, per la qual cosa la població o la superflua no plantejaran grans problemes.

Els Districtes han de tenir personalitat urbana i coheren-

cia interna. Han d'ésser també funcionals, és a dir, dotats de centralitat. Prou grans perquè no sigui massa onerosa descentralitzar-hi l'Administració, adequats per gestionar serveis i per relacionar-se amb les entitats i els ciutadans en general. En alguns casos convindrà que hi hagi Delega-

cions del Consell de Districte en els barris que quedin més allunyats (Ciutat Meridiana a Ciutat Nord, Zona Franca a Sants-Montjuïc, per exemple, per citar dos casos especialment rellevants).

Si els Districtes funcionen de veritat podem aconseguir,

per una part, que es donin més i millors serveis i que l'Ajuntament de Barcelona actuï amb més decisió i eficàcia a les zones urbanes i cap als grups socials que més ho necessiten. I també aconseguirem que la participació dels ciutadans i la intervenció de les entitats en la vida municipal es desenvolupin.

Què vol dir funcionar de veritat? Doncs que s'hi guini resolde la majoria d'assumptes que fan anar els ciutadans a l'Ajuntament; que hi hagi oficines informatives i equips tècnics; que es gestinin les escoles, els serveis socials, les instal·lacions esportives, els centres cívics, etc. des del Districte; que hi hagi un pressupost propi per a inversions d'urbanisme i obres públiques; que es faci des del Districte la inspecció de la neteja viària, de l'higiene pública, dels mercats, etc.; i, en general, cal que els districtes funcionin com a veritables Ajuntaments, amb autoritat, poder de decisió i capacitat de comunicació amb els ciutadans. Més endavant, els Districtes, quan siguin elegits, es consolidaran definitivament com a òrgans polítics democràtics.

Per això caldrà esperar probablement la llei de règim local i la carta municipal, és a dir, les eleccions municipals de 1987.

Així mateix convindrà integrar la descentralització a la reestructuració de la Corporació Metropolitana.

COM S'HA FET LA NOVA DIVISIÓ

La proposta aprovada definitivament pel Consell Plenari el 18 de gener de 1984 ha estat elaborada en el si d'una Ponència de l'Ajuntament de la qual formaven part Pau Cernuda, Guerau Ruiz Pena, Jordi Valverdú i Germà Vidal (PSC), Joaquim Alemany i Enric Vila (CIU), Josep M.ª Pujadas (Grup Popular) i que presidia jo mateix. Hem comptat amb l'assessorament de la Comissió Ciutadana formada per representants d'una quinzena d'institucions i entitats ciutadanes i per una vintena de professionals destacats. La Comissió de Descentralització, de la qual formen part tots els Presidents de Districte ha debatut totes les propostes presentades. Així mateix, vull remarcar que jo mateix he treballat amb un nucli tècnic format per dos alts funcionaris de l'Ajuntament (J. M.ª Canals, Cap d'Informació, i Ernest Maragall, Cap del Pla de la Ciutat) i dos assessors externs (Anna Alabart, sociòloga, i Lluís Casassas, Geògraf). Però hem treballat sobre unes bases ja construïdes.

No és possible fer la llista d'obres i autors que han estudiat la Barcelona actual en els darrers vint anys, encara que no ens podem estar de citar, per l'esforç de treball que va representar, l'obra en 7 volums de Josep Maria Huertas i Jaume Fabre: «Tots els barris de Barcelona (1977)» i també l'estudi d'Anna Alabart del qual va sortir-ne el plànol dels grans barris de Barcelona de la Federació d'A.A.V.V. (1980). L'opinió que per des-

centralitzar Barcelona calien grans unitats ha estat sempre ampliament compartida. Puc citar al fet anecdòtic que en Marçal Tarragó i jo, «La gran Barcelona», ja parlàvem de 10 grans zones (1971).

D'altra banda, el desenvolupament dels moviments associatius de barris han plantejat l'exigència d'una Barcelona descentralitzada.

L'estudi-proposta a Lluís Casassas i Joaquim Clusa «L'organització territorial i administrativa de Barcelona, 1981» i el debat, barri per barri, que va venir a continuació, tot plegat impulsat pels responsables de Descentralització el Regidor Jordi Valverdú i la Delegada Graziela Costa, han estat decisius per culminar aquesta feina de l'actual Ajuntament.

El període d'informació pública i la discussió i consulta amb associacions i ciutadans en general (debats oberts a les ràdios, reunions als districtes, etc.) ha permès fer algunes modificacions i ajustar la divisió proposada. Ara, quan la Generalitat faci l'aprovació definitiva tindrem uns districtes destinats a durar molt de temps.

Jordi Borja

Consell Municipal de Sant Martí

Adreça: Pl. de Valenti Almirall, s/n. Telèfon: 300 54 11 Regidor PSC (PSC-PSOE) José Antonio García España

IMPRES POSTAL SENSE ADREÇA

Gener-febrer 1984



AJUNTAMENT DE BARCELONA

Ca la Vila informa
Ca la Vila informa
Ca la Vila informa
Ca la Vila informa

FULL INFORMATIU DEL CONSELL MUNICIPAL DE SANT MARTÍ - DISTRICTE 10

Clot-Camp de l'Arpa, Poble Nou, Sant Martí-Verneda, La Pau, Besòs-Maresme, El Parc.

Número 16



En aquest Full oferim una àmplia informació sobre la nova divisió de la ciutat.

LA NOVA BARCELONA DELS DEU DISTRICTES

TOTS ELS SERVEIS DEL CENTRE CÍVIC

Entrevista al Regidor

José Antonio García España "ESTEM ORGULLOSOS DEL NOU DISTRICTE"

Amb la nova ordenació territorial de la ciutat de Barcelona el nostre districte ha canviat notablement. S'hi han integrat nous barris, d'altres s'han unificat totalment, superant la divisió a la qual estaven sotmesos, i el nostre districte té un nom: Sant Martí. D'aquestes i altres coses hem parlat amb José Antonio García España, president del Consell de Districte.

—En primer lloc caldria destacar que estem realment orgullosos de la situació en que queda el nostre districte. Si l'equip de govern està satisfet de l'obra que ha realitzat, nosaltres ho estem de com s'ha concretat en el nostre districte, a Sant Martí.

—Aquesta satisfacció té el seu origen en diversos detalls que coincideixen positivament en la conformació del nou districte.

—Efectivament, en primer lloc el Districte 10 continua conservant la mateixa numeració que fins ara, cosa que per a nosaltres és important, ja que aquesta numeració té el seu origen al 1924. En segon lloc el districte té un nom propi, Sant Martí, nom entrançablement lligat a tot el districte de mitjans, tant econòmics com d'infraestructura, perquè hi hagi una coordinació autèntica en els serveis

José Antonio García España "ESTAMOS ORGULLOSOS DEL NUEVO DISTRITO"

Con la nueva ordenación territorial de la ciudad de Barcelona nuestro distrito ha cambiado notablemente. Nuevos barrios se han integrado, otros se han unificado totalmente, superando la división a que estaban sometidos, y nuestro distrito tiene un nombre: Sant Martí. De estas y otras cosas hemos hablado con José Antonio García España, presidente del Consell de Districte.

—En primer lugar habría que destacar que estamos realmente orgullosos de la situación en que quedamos. Si el equipo de gobierno está satisfecho de la obra que ha realizado nosotros lo estamos de cómo se ha concretado en nuestro distrito, en Sant Martí.

—Esta satisfacción tiene su origen en diversos detalles que inciden positivamente en la conformación del nuevo distrito.



José Antonio García España, regidor.

ELS NOUS DISTRICTES, UN PAS DECISIU PER ACOSTAR L'AJUNTAMENT AL CIUTADÀ

En el ple municipal del dia 18 de gener va quedar aprovada la nova divisió de la ciutat en districtes que substituïx la que estava en vigor pràcticament des de l'any 1924. Jordí Borja, tinent d'alcalde president de la ponència per a la divisió territorial de Barcelona, ens explica en aquest article les línies fonamentals en que s'ha basat la nova estructuració.

DISTRICTES NOUS I VELL

Ara hem aprovat una nova divisió de la Ciutat en Districtes. Però sobretot hem recuperat la personalitat múltiple que viu a Barcelona, i que ve tant de la diversitat històrica i urbanística, com de la diferenciació d'identitats socials, culturals i associatives.

Els deu Districtes actuals tenen tota una imatge clara i determinada, estan tots justificats històricament i constitueixen grans unitats urbanes i socials.

La Barcelona estricta és composta per dos districtes que responen a les dues grans etapes històriques que han produït a la Barcelona actual. La Ciutat Vella, la ciutat de les muralles antigues i medie-

vals (avui Rondes), la del Barri Gòtic, del Born, del Raval i de la Barceloneta, el centre històric i popular per excel·lència. I el Districte segon és l'Eixample, la Barcelona moderna i racionalista, la que va des de la Plaça de les Glòries fins a la d'Espanya, de la Plaça Màcia a la de la Sagrada Família i a l'hospital de Sant Pau. Aquests dos districtes són la Barcelona central, la «ciutat», la que coneixem arreu del món. Però no és l'única, les altres Barcelones, amb més autonomia i més personalitat política i administrativa, també es convertiran en punts de referència ciutadana.

El Districte tercer és ara el de Sants i Montjuïc, zona in-

dustrial i obrera vella i recent, centrada en l'antic municipi de Sants, un dels potencials associatius més importants de Barcelona, i recolzada en la muntanya urbana més característica de la Barcelona històrica, amb el Poble Sec a un costat i Zona Franca a l'altra.

El Districte quart és el de Les Corts, un altre antic municipi que vol preservar la seva personalitat entre Sants i Sarrià, on es troben dos equipaments centrals de Barcelona, les instal·lacions del F. C. Barcelona i la Ciutat Universitària.

El Districte cinquè és format per dos antics municipis que la història urbana recent ha unit: Sarrià i St. Gervasi, o St. Gervasi i Sarrià, amb Vallvidrera i les Planes, l'antiga ciutat alta i residencial, la zona més oberta cap a la muntanya per un costat i cap a la «ciutat» de l'altra.

El Districte sisè és Gràcia, un districte polaritzat per un antic municipi convertit avui en un dels barris més característics de Barcelona, on hi cal inventar-se ni associacionisme ni la participació, si-



La nova divisió ja és una realitat.

no reconèixer-ho i fer-ho possible.

El Districte setè es recolza en l'antic municipi d'Horta i els seus barris (Vall d'Hebron, Carmel, etc.) amb el barri del Guinardó que si bé històricament no formava part d'Horta, la història urbana moderna l'hi ha acostat, mentre l'allunyava de St. Martí.

El Districte vuitè és el de Ciutat Nord, és a dir Nou Barris (els antics barris alts de St. Andreu: Roquetes, Verdum, Torre Baró, etc.) i Turó de la Peira - Vilapiscina. No hi havia municipi històric, ni un nom que unifiqués la zona més representativa del creixement de la ciutat des dels

anys quaranta fins avui. Una zona, però, que ha forjat la seva personalitat lluitant i organitzant-se per esdevenir una veritable ciutat. Crec sincerament que és l'únic cas que el nom pot ser discutible i probablement es canviaria per Nou Barris. El que no és discutible és que fent d'aquest barri un Districte amb plena personalitat política i administrativa, es fa un pas endavant fonamental a favor del seu progrés ciutadà.

El Districte novè és St. Andreu, que correspon a l'antic municipi de St. Andreu del Palomar, amb barris dotats de personalitat històrica com La Sagrera, o més recent (Bon

Pastor, Baró de Viver, Trinitat Vella, Congrés) que envolten una de les barriades més característiques de la Barcelona popular de l'època moderna.

I, finalment, el Districte desè és St. Martí, el Districte que permet recuperar l'antic municipi de St. Martí de Provençals, el Districte del Clot i Camp de l'Arpa, del vell Poble Nou i dels nous barris de la Verneda i del Besòs.

Em sembla que la simple enumeració d'aquests districtes, la comprovació de la seva personalitat històrica i actual, és la millor justificació de la nova divisió de la Ciutat.

COM S'HA FET LA NOVA DIVISIÓ

La proposta aprovada definitivament pel Consell Plenari el 18 de gener de 1984 ha estat elaborada en el si d'una Ponència de l'Ajuntament de la qual formaven part Pau Cernuda, Guerau Ruiz Pena, Jordi Vallverdú i Gemma Vidal (PSC), Joaquim Alemany i Enric Vila (CIU), Josep M.ª Pujadas (Grup Popular) i que presidia jo mateix. Hem comptat amb l'assessorament de la Comissió Ciutadana formada per representants d'una quinzena d'institucions i entitats ciutadanes i per una vintena de professionals destacats. La Comissió de Descentralització, de la qual formen part tots els Presidents de Districte ha debatut totes les propostes presentades. Així mateix, vull remarcar que jo mateix he treballat amb un nucli tècnic format per dos alts funcionaris de l'Ajuntament (J. M.ª Canals, Cap d'Informació, i Ernest Maragall, Cap del Pla de la Ciutat) i dos assessors externs (Anna Alabart, sociòloga, i Lluís Casassas, Geògraf). Però hem treballat sobre unes bases ja construïdes.

No és possible fer la llista d'obres i autors que han estudiat la Barcelona actual en els darrers vint anys, encara que no ens podem estar de citar, per l'esforç de treball que va representar, l'obra en 7 volums de Josep Maria Huertas i Jaume Fabre: «Tots els barris de Barcelona (1977)» i també l'estudi d'Anna Alabart del qual va sortir-ne el plànol dels grans barris de Barcelona de la Federació d'AA.VV. (1980). L'opinió que per des-

centralitzar Barcelona calien grans unitats ha estat sempre ampliament compartida. Puc citar al fet anecdòtic que en Marçal Tarragó i jo, a «La gran Barcelona», ja parlàvem de 10 grans zones (1971).

D'altra banda, el desenvolupament dels moviments associatius de barris han plantejat l'exigència d'una Barcelona descentralitzada.

L'estudi-proposta a Lluís Casassas i Joaquim Clusa —«L'organització territorial i administrativa de Barcelona, 1981»— i el debat, barri per barri, que va venir a continuació, tot plegat impulsat pels responsables de Descentralització el Regidor Jordi Vallverdú i la Delegada Graciela Costa, han estat decisius per culminar aquesta feina de l'actual Ajuntament.

El període d'informació pública i la discussió i consulta amb associacions i ciutadans en general (debats oberts a les ràdios, reunions als districtes, etc.) ha permès fer algunes modificacions i ajustar la divisió proposada. Ara, quan la Generalitat faci l'aprovació definitiva tindrem uns districtes destinats a durar molt de temps.

Jordí Borja

Consell Municipal de Sant Martí

Adreça: Pl. de Valentí Almirall, s/n. Telèfon: 300 54 11. Regidor PSC (PSC-PSOE) José Antonio García España



AJUNTAMENT DE BARCELONA

Ca la Vila informa.
Ca la Vila informa.
Ca la Vila informa
Ca la Vila informa

FULL INFORMATIU DEL CONSELL MUNICIPAL DE SANT MARTÍ - DISTRICTE 10

Clot-Camp de l'Arpa, Poble Nou, Sant Martí-Verneda, La Pau, Besòs-Maresme, El Parc.

Entrevista al Regidor

José Antonio García España "ESTEM ORGULLOSOS DEL NOU DISTRICTE"

Amb la nova ordenació territorial de la ciutat de Barcelona el nostre districte ha canviat notablement. S'hi han integrat nous barris, d'altres s'han unificat totalment, superant la divisió a la qual estaven sotmesos, i el nostre districte té un nom: Sant Martí. D'aquestes i altres coses hem parlat amb José Antonio García España, president del Consell de Districte.

—En primer lloc caldria destacar que estem realment orgullosos de la situació en que queda el nostre districte. Si l'equip de govern està satisfet de l'obra que ha realitzat, nosaltres ho estem de com s'ha concretat en el nostre districte, a Sant Martí.

—Aquesta satisfacció té el seu origen en diversos detalls que coincideixen positivament en la conformació del nou districte.

—Efectivament, en primer lloc el Districte 10 continua conservant la mateixa numeració que tenia fins ara, cosa que per a nosaltres és important, ja que aquesta numeració té el seu origen al 1924. En segon lloc el districte té un nom propi, Sant Martí, nom entranysament lligat a tot el districte, ja que pertanyia a l'antic municipi de Sant Martí de Provençals, al qual totes les entitats del districte se senten molt identificades.

—I pel que fa a efectes pràctics, ¿com s'ha concretat la millora que suposa la nova conformació del Districte?

—Finalment hem aconseguit de reunificar el barri de Clot-Camp de l'Arpa, superant la divisió a la qual l'anterior configuració dels districtes ens tenia sotmesos. D'altra banda hem de donar la més calorosa benvinguda a tots els veïns del barri del Parc, que a partir d'ara s'integren a Sant Martí.

—Quines són les perspectives que s'obren ara al nou Districte 10, Consell Municipal de Sant Martí?

—S'obren nombroses perspectives. Estem decidits a impulsar que l'equip de govern municipal desenvolupi una política efectiva de descentralització i participació ciutadana, perquè es traspassin competències, tant polítiques com tècniques, perquè es doti el districte de mitjans, tant econòmics com d'infraestructura, perquè hi hagi una coordinació autèntica en els serveis

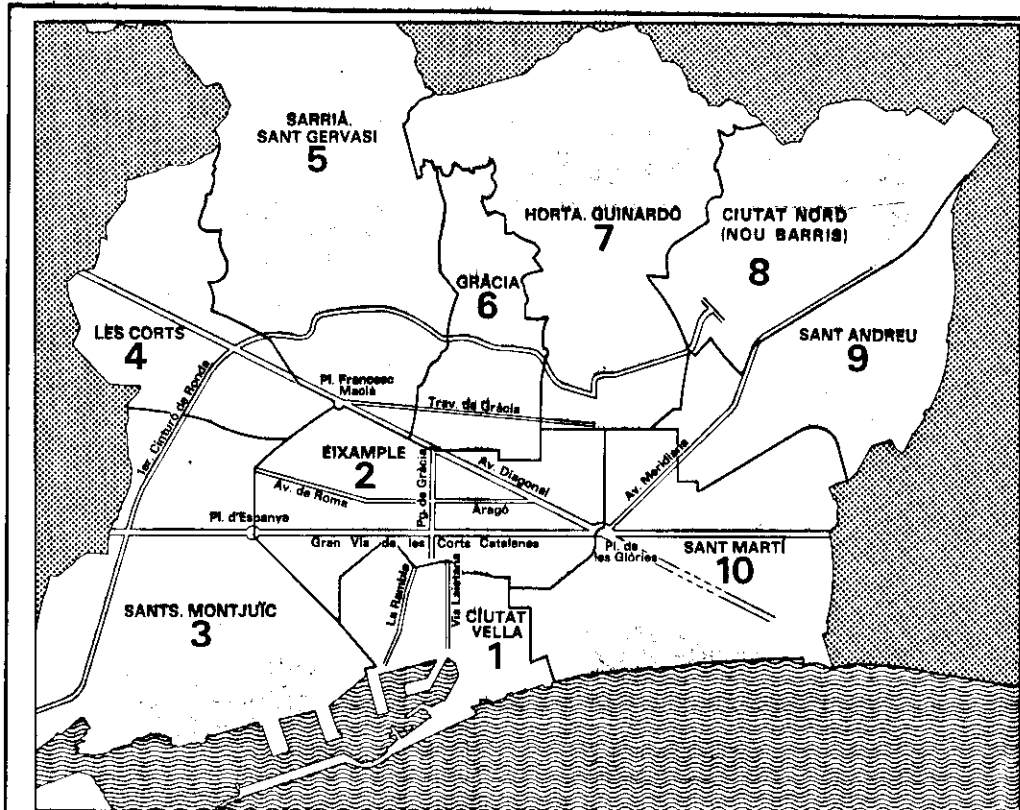
que no siguin transferibles. En definitiva, estem disposats a treballar perquè hi hagi autèntics canals de participació ciutadana.

—Una sèrie de propòsits que en un futur no gaire llunyà podran ser una realitat.

—Esta satisfacció té el seu origen en diversos detalls que incidixen positivament en la conformació del nou districte.

—Efectivament, en primer lloc el Districte 10 continua conservant la mateixa numeració que hasta ahora tenia, lo que para nosotros es importante, ya que esta numeración tiene su origen en 1924. En segundo lugar el districte tiene un nombre propio, Sant Martí, nombre entrañablemente ligado a todo el districte ya que pertenecía al antiguo municipio de Sant Martí de Provençals y con el que todas las entidades del districte se encuentran identificadas.

—Y en cuanto a efectos prácticos como se ha concretado la mejora que supone la nueva conformación del districte?



En aquest Full oferim una àmplia informació sobre la nova divisió de la ciutat.

LA NOVA BARCELONA DELS DEU DISTRICTES

TOTS ELS SERVEIS DEL CENTRE CÍVIC

José Antonio García España "ESTAMOS ORGULLOSOS DEL NUEVO DISTRITO"

Con la nueva ordenación territorial de la ciudad de Barcelona nuestro distrito ha cambiado notablemente. Nuevos barrios se han integrado, otros se han unificado totalmente, superando la división a que estaban sometidos, y nuestro distrito tiene un nombre: Sant Martí. De estas y otras cosas hemos hablado con José Antonio García España, presidente del Consell de Districte.

—En primer lugar habría que destacar que estamos realmente orgullosos de la situación en que quedamos. Si el equipo de gobierno está satisfecho de la obra que ha realizado nosotros lo estamos de cómo se ha concretado en nuestro distrito, en Sant Martí.

—Esta satisfacción tiene su origen en diversos detalles que inciden positivamente en la conformación del nuevo distrito.

—Efectivamente, en primer lugar el Distrito 10 continúa conservando la misma numeración que hasta ahora tenía, lo que para nosotros es importante, ya que esta numeración tiene su origen en 1924. En segundo lugar el distrito tiene un nombre propio, Sant Martí, nombre entrañablemente ligado a todo el distrito ya que pertenecía al antiguo municipio de Sant Martí de Provençals y con el que todas las entidades del distrito se encuentran identificadas.

—Y en cuanto a efectos prácticos como se ha concretado la mejora que supone la nueva conformación del distrito?

—Finalmente hemos conseguido de reunificar el barrio de Clot-Camp de l'Arpa, superando la división a que la anterior configuración de los distritos nos tenía sometidos. Por otra parte hemos de dar nuestra más calorosa bienvenida a todos los vecinos del barrio del Parc que a partir de ahora se integran en Sant Martí.

—¿Cuáles son las perspectivas que se abren ahora en el nuevo Distrito X, Consell Municipal de Sant Martí?

—Se abren numerosas perspectivas, estamos decididos a impulsar que el equipo de gobierno municipal desarrolle una política efectiva de descentralización y participación ciutadana, a que sean traspassadas competències, tanto polítiques como tècniques, a que se dote al districte de medios, tanto econòmics como de infraestructura, a que exista una coordinació autèntica en los servicios que no sean transferibles. En definitiva estamos dispuestos a trabajar para que existan autènticos canales de participació ciutadana.

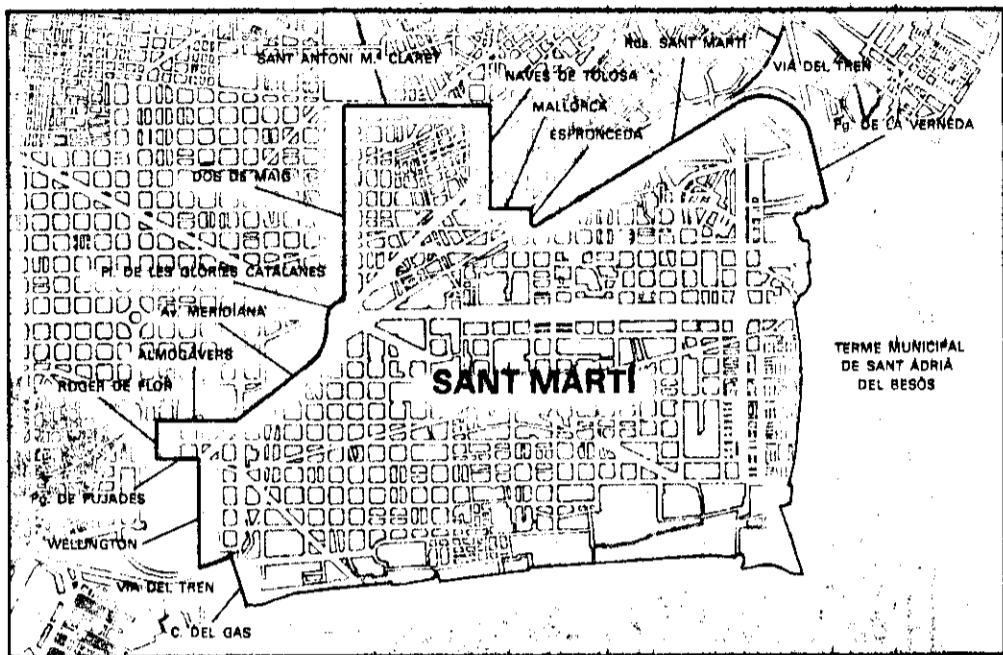
—Una serie de propòsits que en un futuro no muy lejano podrán ser una realidad.



José Antonio García España, regidor.

Consell Municipal de Sant Martí

EL DISTRITO RECUPERA SU NOMBRE HISTORICO



Con la nueva ordenación territorial de la ciudad de Barcelona nuestro distrito ha cambiado y ha cambiado su nombre. El antiguo Distrito X se denominará Sant Martí, como municipio independiente que ocupaba aproximadamente el mismo territorio. El distrito de Sant Martí integra a los barrios de Poble Nou, Clot Camp de l'Arpa, Verneda, Sant Martí, los barrios del Besòs y el barrio del Parc. Esta nueva composición del distrito implica un hecho muy importante para nosotros: la plena integración de los barrios en el distrito. Recordemos que parte del barrio del Clot Camp de l'Arpa pertenecía al Distrito IX y parte al Distrito XII, además de la zona que estaba integrada en nuestro distrito. Parte de la Verneda de Sant Martí y los barrios de la Verneda Alta y Verneda Baja también pertenecían anteriormente al Distrito IX. Con los nuevos límites todos los barrios se reunifican en su seno.

El nuevo distrito resultante tiene una población de 210.871 habitantes y ocupa una extensión de 912,9 hectáreas. Los nuevos límites del distrito vienen definidos por la calle del Gas, via del tren, Wellington, Paseo de Pujadas, Roger de Flor, Almogàvers, Avenida Meridiana, la Plaça de les Glòries, Dos de Maig, Sant Antoni M.ª Claret, Naves de Tolosa, Mallorca, Espronceda, Ronda de Sant Martí, via del tren y el Paseo de la Verneda. La sede del distrito continúa estando como hasta ahora en la Plaça de Valenti Almirall, en el edificio del que fue Ayuntamiento de Sant Martí de Provençals hasta su integración en Barcelona en 1977.

C.E. JÚPITER, 75 ANYS ENTRE EL POBLE NOU I LA VERNEDA

L'any 1909 no va ésser un any qualsevol. Aquest any quedarà marcat a la memòria de tots els barcelonins com l'any de la Setmana Tràgica. Juntament amb aquest important fet n'hi hagué molts d'altres — Congrés Esperantista, homenatge a Àngel Guimerà... — que conformen la petita història quotidiana. I entre tots ells, n'hi ha un que té una especial importància per als veïns dels nostres barris: la fundació del Club Esportiu Júpiter.

doctor Trueta, va obligar el club a marxar-ne, i es va instal·lar a la Verneda, que no era el barri que ara coneixem. En aquell temps — mitjans dels anys quaranta — solament hi havia quatre cases i el Club Esportiu Júpiter va ésser un dels primers veïns del barri. El preu del lloguer del terreny es va anar pagant en funció del preu del blat, perquè així ho exigí el propietari de terreny, que ja tenia una clara visió del que era la inflació.



Una gran festa ha obert la celebració del 75 aniversari.

Corrien els anys 1907-1908 quan els fills dels tècnics anglesos que treballaven a la fàbrica de gas de Poble Nou, van dur les primeres pilotes als nostres carrers. Ràpidament, l'afició prengué entre els nostres joves. En aquell temps abundaven els solars i amb quatre pedres ja hi havia porteres; així, l'afició es va anar escampant.

Antonio Buch, Josep Bachs, Guillem Manchón, Emili Vilaseca i dinou veïns més de Poble Nou, van decidir fer un equip seriosament. Es reuniren en una cerveseria del Passeig del Triomf, el 12 de maig de 1909, i fundaren el Club Esportiu Júpiter.

Un globus inspirà els fundadors. Un nom ben curiós per a un equip de futbol que té una no menys curiosa història. La moda d'aquells dies a Barcelona era realitzar concursos de globus lliures; el mateix dia que s'estava fundant el Club,

a Poble Nou, se'n feia un que va guanyar un globus anomenat Júpiter. Els membres fundadors decidiren que aquest fos el nom de l'equip.

Els primers partits es jugaven al Camp de la Bòta i, durant els primers temps, fins i tot participaven directius en el joc. Més endavant, l'any 1912, el Consell Directiu acordà afiliar-se a la Federació Catalana de Futbol.

De llavors ençà han succeït moltes coses. Actualment, el Club compta amb 1.300 socis, milita al grup cinquè de Tercera Divisió i, juntament amb l'original secció de futbol, té moltes més seccions: futbol sala, handbol, natació i waterpolo. Del primitiu camp del carrer Taulat s'ha passat al modern camp de futbol que té actualment al carrer Agricultura, a la Verneda.

La sortida del club de Poble Nou i la instal·lació a la Verneda també té la seva història. La necessitat de construir en aquells terrenys, situats al que avui és la plaça

El Districte 10, Sant Martí, forma un nucli equilibrat, tant en població com en extensió. Socialment està format per una població bàsicament treballadora i per lo que respecta a la situació territorial, pese a obstacles notables com la Meridiana, no deixa de estar bastant ben comunicat entre si.

Actualment, en la sede del Consell de Districte se ofereixen diversos serveis com són el Registro, la Tarjeta Rosa, la Guardia Urbana. Otros servicios sociales y personales se ofrecen en el Centre Civic de Sant Martí.

En un futuro no muy lejano el empadronamiento, las licencias de obras menores, la información sobre urbanismo, la defensa y el asesoramiento al consumidor, la exención de impuestos municipales y otros servicios se ofrecerán al ciudadano en los nuevos distritos, los cuales estarán debidamente dotados con 89 personas trabajando en cada uno de ellos, además de la Guardia Urbana y los bomberos y las setenta personas que trabajarán en los Centros de Servicios.

Una nueva ordenación urbana con un único criterio: ofrecer mejores servicios y mayor participación a todos los ciudadanos.

Centre Cívic de Sant Martí SET PLANTES AL SERVEI DEL CIUTADÀ

Ara fa un any que es va inaugurar el Centre Cívic de Sant Martí de Provençals. Aquest any ha servit per posar en marxa la totalitat dels serveis previstos i ens permet, ara, fer balanç.

El Centre Cívic, enclavat a l'antic edifici Gaudí, és avui una casa oberta a tots els veïns, on s'ofereixen diferents serveis públics i personals. Al Centre Cívic també es troba el suport necessari per a la promoció dels grups associatius i tota una sèrie de persones especialitzades — mestres, assistents socials, psicòlegs, monitors, animadors, etc. — que són a la disposició de tots els veïns que vulguin participar en la tasca de transformar els nostres barris en una comunitat de ciutadans que es coneixen, s'interrelacionen i, plegats, construeixen la ciutat.

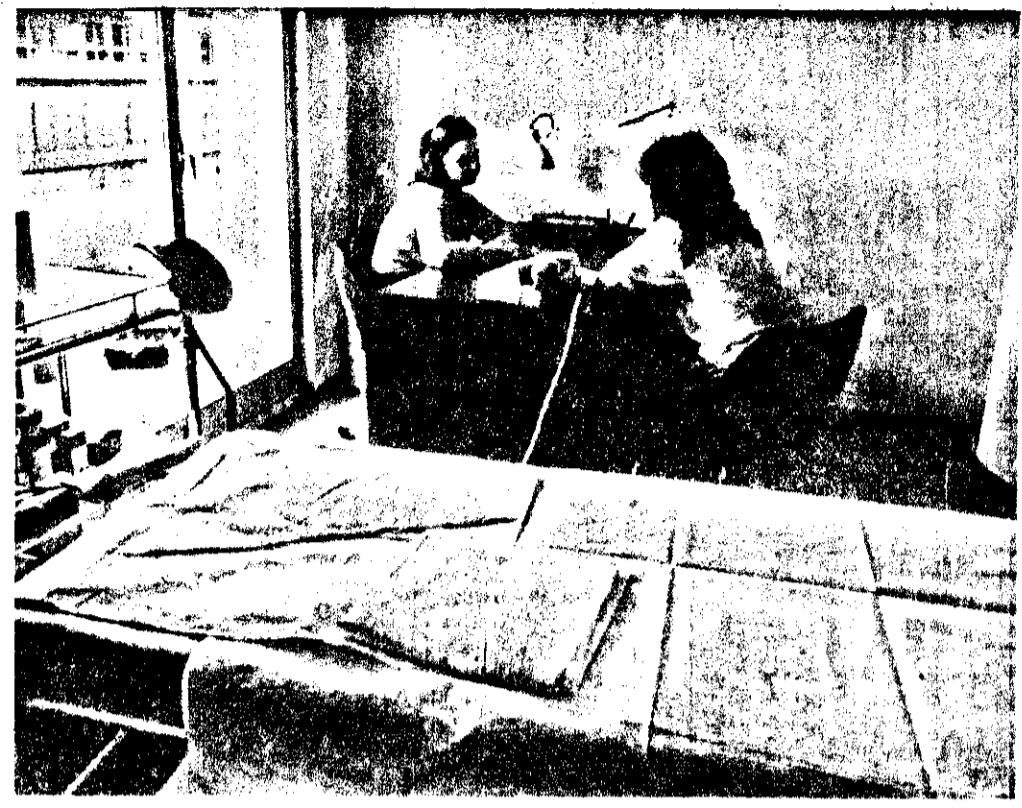
Les set plantes que conformen el Centre Cívic arrebiquen una bona quantitat d'activitats. Donem ara un cop d'ull a l'interior de cadascuna d'elles. El Racó d'Esplai, situat a la setena planta, acull 4 monitors i per ell desfila una mitjana de vuitanta nens cada dia. Al racó d'esplai es realitzen diverses activitats, com ara el racó de joc, el racó de trobada, i tota una sèrie de tallers: de plàstica, teatre, dansa; maquiillatges, etc.

A la sisena planta es distribueixen els diferents Tallers, amb la participació d'unes quatre-centes persones; hi ha tallers de tot tipus: ceràmica, dibuix, pintura, macramé, cuina, tall i confecció, fotografia, vídeo, astrologia, ioga, maquiillatge per a carnaval, guitarra, etc.

El Servei per a la Tercera Edat dona informació sobre recursos ja existents i participa en vocalies de jubilats i d'altres grups de la tercera edat per a la promoció de noves activitats i recursos. El Servei per a Disminuïts Físics, Psíquics i Sensorials orienta



L'esport per a adults ha entrat al Centre Cívic.



El Servei de Planting funciona a ple ritme.

informa sobre les qüestions que afecten les persones disminuïdes i, també, facilita a la població en general el coneixement de la problemàtica dels disminuïts.

En l'apartat de Promoció de la Dona, el Centre de Serveis Socials realitza tota una sèrie d'activitats educatives i de promoció, organitzant cursos, xerrades, etc. També s'ocupa de donar l'orientació necessària sobre sexualitat i la psicoprofilaxi del part. El Servei de Planning funciona a ple ritme i, actualment, es dona l'hora a dos mesos vista.

També hi ha un Servei d'Adjut a la Llar. El seu objectiu és el de proporcionar ajuda a les famílies en la mateixa llar, per evitar l'ingrés a institucions, i millorar la qualitat de vida en casos de malaltia, absència de parents i d'altres situacions en què infants, vells o discapacitats puguin quedar desatesos.

Quant al tema de l'alcoholisme i altres drogaaddiccions, els serveis socials es preocupen d'orientar familiars i amics de persones que es trobin amb aquest tipus de problemes. També realitza tasques preventives i d'atenció envers aquelles persones que tinguin algun problema relacionat amb les toxicomànies.

L'Assessoria Jurídica dona orientació legal en tot tipus de problemes familiars (separacions matrimonials, etc.), laborals, d'habitatge, etc. Sobre el funcionament dels Serveis Socials és prou explícit el fet que s'han atès més de 1.000 consultes al llarg de l'any 1983.

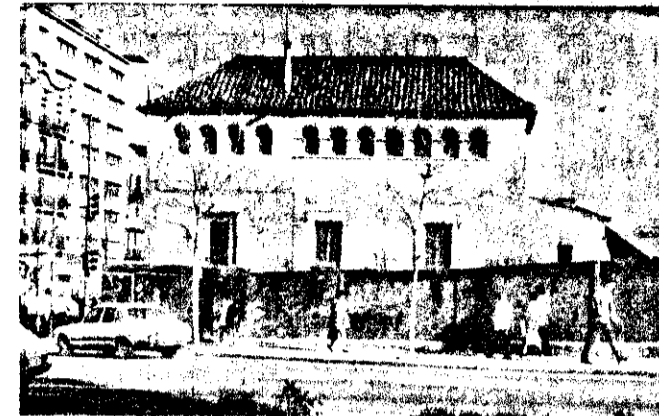
Des del mes de gener funcionen a la quarta planta la Biblioteca del Centre Cívic, dotada amb set mil volums i amb capacitat per a cent vint persones.

El Casal de Jubilats, a la segona planta, té al voltant de mil socis i desenvolupa les activitats pròpies d'un centre d'aquest tipus: excursions, festes, activitats culturals, etc.

L'Escola Bressol, a la primera planta, compta amb 60 places.

El Casal de Joves aplega un bon nombre de nois i noies dels nostres barris en una sèrie de tasques col·lectives. Actualment funcionen una bona quantitat de grups estables que, periòdicament, es reunixen al Casal. Aquests grups són els següents: el de Música, que aplega diferents estils (rock, pop, folk, jazz, música gregoriana, etc.) i desenvolupa les seves activitats els dissabtes al matí. El grup d'Audiovisuals, on s'integren tots aquells interessats pel món de la pantalla i es reuneix els dimecres a la nit. El grup de Cuina, on trobem tots els tascaolletes del barri, que posen en comú les diferents experiències de l'art de la cuina, es reunix els divendres al vespre; el grup de Muntanya ho fa els dilluns a la nit; el de Radiofonia els dijous al vespre, mentre que el de Vídeo es troba els dissabtes al matí. Tots aquests grups desenvolupen un gran nombre d'activitats relacionades amb les se-

Dels barris LA TORRE DEL FANG SE QUEDA EN SANT MARTÍ



L'edifici històric segueix dintre de Sant Martí.

La Torre del Fang, el històric edifici situat en la calle Clot esquina Espronceda, se queda definitivament en nuestro distrito. La remodelación no le afecta y una preocupación que habían manifestado algunos sectores ciudadanos de nuestro distrito queda sin sentido.

Se conocen pocos datos de la Torre del Fang. El Dietari de la Generalitat con fecha 23 de febrero de 1559 habla de la existencia de una torre ubicada entre Barcelona y Sant Andreu, cerca de la carretera y que podría corresponder a la actual Torre del Fang. Es una muestra de las antiguas torres ciudadanas situadas en los alrededores de Barcelona. Está incluida en el Catálogo Municipal de edificios de interés histórico-artístico.

EXPOSICIONES EN EL PATIO DE CA LA VILA



La pintura de Marisa Ramon visitó el patio de Ca la Vila.

Continúa la serie de exposiciones que se están realizando en los locales del Consell de Sant Martí. Si durante el mes de enero se realizó una exposición muy interesante de dibujos, cuentos y diversos trabajos manuales de los niños del distrito acerca de cómo veían éstos la realidad de su barrio, en el mes de febrero se realizó una exposición de pintura de Marisa Ramón que tuvo una gran aceptación entre todos los vecinos. Para un futuro inmediato está previsto realizar diversas exposiciones entre las que destaca la que conmemorará los 75 años del C.D. Júpiter, y de las que ya daremos puntual información en Ca la Vila Informa.

NUEVA PLANTACION DE ARBOLES



El carrer General Manso ja té arbres.

Durante los meses de diciembre y enero se ha realizado una importante plantación de árboles en diversos lugares de Sant Martí, especialmente concentrada en las calles de Selva de Mar y General Manso. Con actuaciones de este tipo se pretende dotar a nuestros barrios de la vegetación que tanta falta hace.

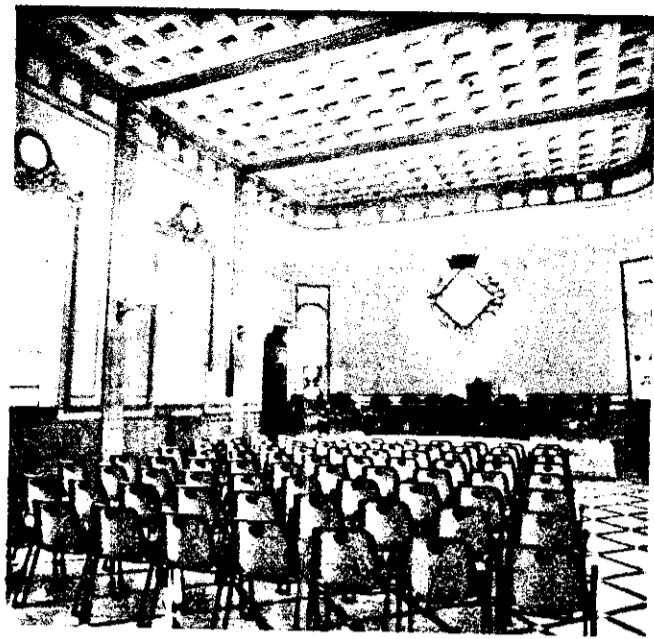
A la plaça Rius i Tauler LA SEU DEL CONSELL, UNA PORTA OBERTA AL CIUTADA

La seu del Consell Municipal de Gràcia és situada al vell edifici de la plaça de Rius i Tauler que havia estat l'Ajuntament de l'antiga Vila. Aquest edifici, un casolot gens adaptat a les necessitats actuals, ha sofert ja algunes obres de reforma i té previst tot un projecte de remodelació que li permetrà acollir les noves competències i serveis que seran traspassats als districtes.

En l'actualitat, a la plaça de Rius i Tauler, es disposa fonamentalment de dos tipus de serveis. Un d'urbanístic, que s'ocupa de la concessió de llicències d'obres menors, del control i seguiment de les obres en curs, que proporciona dades sobre la situació legal de solars i edificis. I un altre de més administratiu que facilita certificats, permisos i la "targeta rosa" dels transports públics que actua com a registre. Bona part d'aquests serveis eren, fins no fa gaire, centralitzats a la Casa Gran i ara ja es pot fer-ne ús sense haver-se de traslladar a la plaça de Sant Jaume.

ment o la ciutat de Barcelona. Funciona des de les nou del matí fins a les nou del vespre i té, com a elements auxiliars, una terminal de vídeo-text i una connexió de computadora amb el centre de dades de la Casa Gran.

Dos serveis més es troben a Rius i Tauler, encara que d'una manera provisional: la Guàrdia Urbana que, amb el projecte de reforma, es traslladarà a l'edifici annex del carrer Mozart i el nucli del que en el futur ha de ser el Centre de Serveis Socials de Gràcia. Aquest es troba actualment al segon pis i ofereix un servei d'atenció a la infància, als disminuïts i serveis socials polivalents, amb el concurs d'assistents socials, un psicòleg i un psicoterapeuta.



La Sala de Plens del Consell va ser restaurada l'any passat.

Com funciona

El funcionament polític del Consell és bastant simple i permet, a través dels seus òrgans, la participació dels veïns interessats. Els òrgans de decisió són la comissió de govern —integrada pels consellers de districte que desenvolupen tasques a les comissions de treball—, la permanent —formada pels tres partits majoritaris al Districte, AP, CIU i PSC— i el Ple, que és qui decideix en última instància. Aquest, que sol realitzar-se un cop al mes, és integrat per tots els consellers del Districte, per la regidora, Francesca Masgoret i hi

assisteix també el director de serveis, Francesc Rifé. El ple és obert al públic i en el seu transcurs qualsevol veí pot prendre la paraula per manifestar la seva opinió.

Finalment, el treball del Consell s'organitza a través de les diverses àrees: ensenyament, esports, cultura, joventut i serveis socials, serveis municipals i urbanisme i obres públiques. Cada una dóna lloc a una comissió en la qual participen els veïns que estan interessats en el tema i al front de la qual es troben un o més consellers del districte.

Carta de la Regidora ELS BARRIS QUE VOLEM

Francesca Masgoret

Tots tenim una idea de com voldríem que fos el nostre barri. Tots som conscients dels defectes i de les virtuts que té perquè les patim o en gaudim cada dia. Gràcia és un barri encantador perquè la seva gent, que se l'estima molt, té una gran capacitat per fer-hi coses. El gracienc és una persona que viu, treballa i es diverteix en l'estret perímetre dels nostres carrers i així l'ha fet un barri ric en cultura i en festes.

Però els qui vivim a Gràcia sabem també que hi manquen els equipaments més bàsics. Només cal donar un cop d'ull al mapa que publiquem en aquest Full per veure que Gràcia és orfe d'escoles, d'instal·lacions esportives, de zones verdes i d'aparcaments. Els nens, potser, en són les principals víctimes. I també el vianant, que no pot caminar per voreres ocupades pels cotxes que hi ha estacionats.

La nostra il·lusió seria convertir el barri en què vivim en un lloc més habitable tot mantenint la seva estructura de població i rehabilitant-ne les cases antigues. Volem que es pugui passejar amb tranquil·litat pels carrers i que els nens tinguin



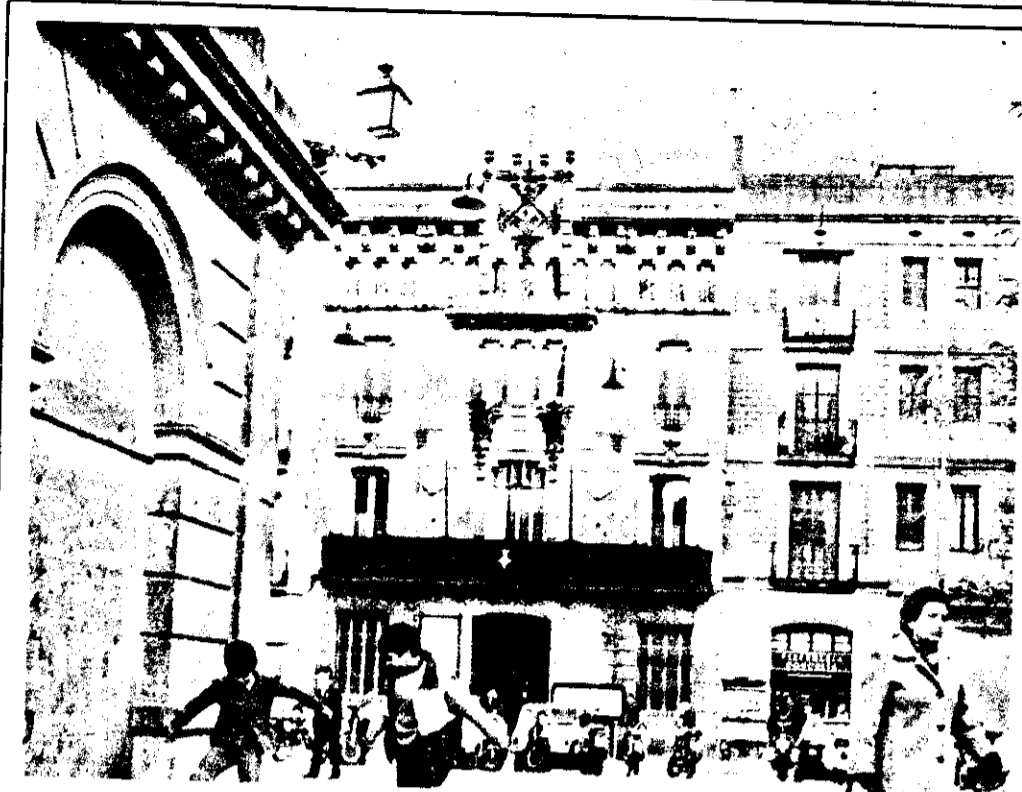
F.M.

AJUNTAMENT DE BARCELONA

VILA DE GRÀCIA

FULL INFORMATIU DEL CONSELL MUNICIPAL DE GRÀCIA - DISTRICTE 6

Gràcia, La Salut, Vallcarca, El Coll, Els Penitents, Camp d'en Grassot.



El vell edifici de la plaça Rius i Tauler tornarà a ser com un petit ajuntament per als habitants del nou districte. Un districte del qual, en aquest número especial del "Full Informatiu", oferim una àmplia informació amb mapes, història, guies de serveis, etc.

LA NOVA DIVISIÓ TERRITORIAL DE BARCELONA

IMPRES POSTAL SENSE ADREÇA

GUIA DE SERVEIS AL DISTRICTE

GUÀRDIA URBANA

Plaça de Rius i Tauler, 2. Tel. 2379459

MERCATS

Mare de Déu de l'Estel — Providència 170. Tel. 2142053
La Llibertat — Pl. Llibertat Tel. 2170995
Abeceria Central — Verge de l'Empar-Torjós. Tel. 2136286
Mercat de Lesseps — Verdi, 200. Tel. 2197296

CENTRES CÍVICS

L'Artesa — Actualment en obres de restauració. Travessa de Sant Antoni, 6-8.
La Sedeta — En construcció. Passatge Lavallol, s/n-B.

SERVEIS SOCIALS

Club de Jubilats de Gràcia — Mozart, 24. Tel. 2179411
Serveis d'Atenció a la Infància, als Disminuïts i Serveis Socials Polivalents — Pl. Rius i Tauler, 2. Tel. 2183137

SANITAT

Hospital de l'Esperança — Hospital de Zona i Servei d'Urgències, Verge de la Salut, 15. Sant Josep de la Muntanya, 13. Tel. 2130200

HABITATGE

Servei de Rehabilitació d'Habitatges — Informació, subvencions i crèdits. Pl. Lesseps, 12. Tel. 2173100

PARCS

Parc Güell — Entrada principal pel carrer d'Olot
Parc de la Creueta del Coll — En construcció.

INSTAL·LACIONS ESPORTIVES

C.P. Rius i Tauler — Mini bàsquet, gimnàstica. Plaça Lesseps, 19. Tel. 2176196
Pista poliesportiva Creueta del Coll — Handbol, bàsquet, Castellercol Manlleu.
Escola Municipal Pere Poveda — Pista poliesportiva Baró de la Barre s/n. Tel. 2123375
C. P. Josep M. de Sagarra — Pg. Vall d'Hebron, 64-70.
Circuit Natural Parc Güell — Parc Güell.
Piscines Pau Negre — Frontó, gimnàstica, piscina, ensenyament, natació. Ramiro de Maeztu, s/n. Tel. 2134344

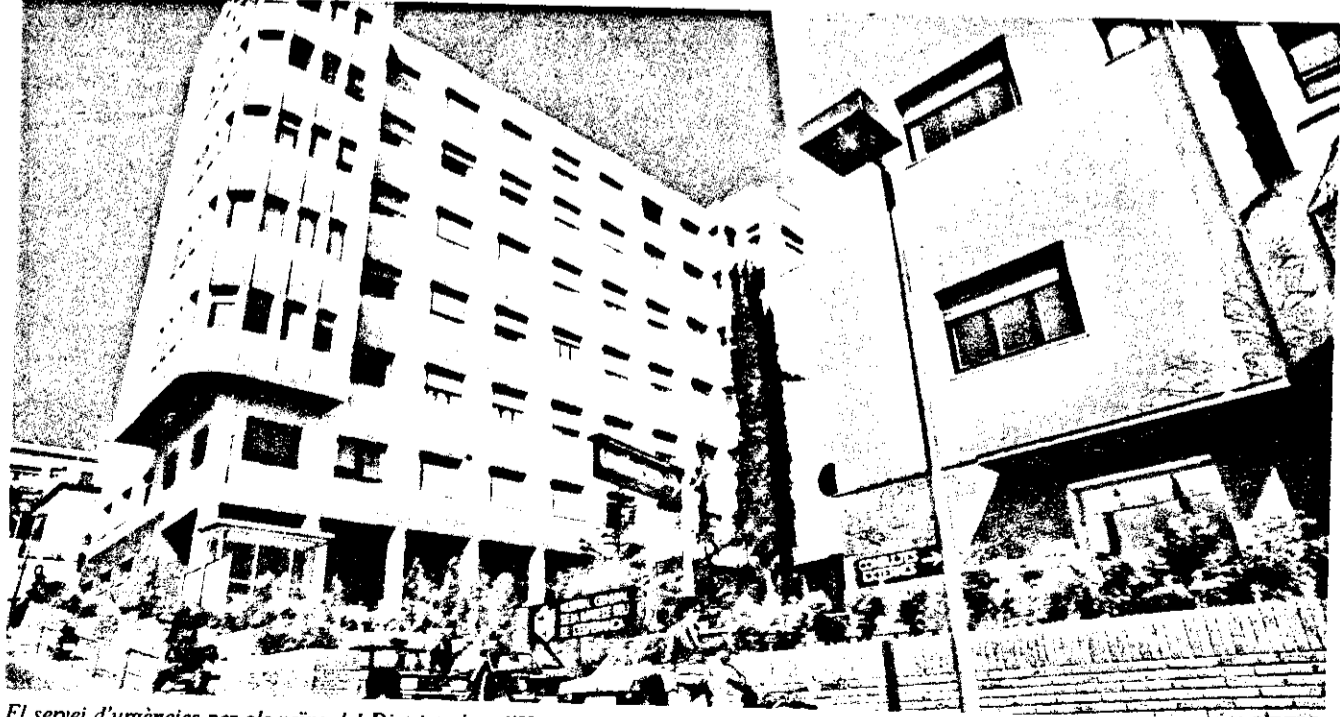
Camp de Futbol Vallcarca (L'Àliga) — Pg. Vall d'Hebron/ Collserola.
C. P. General Primo de Rivera (Baldri Reixach) — Pista poliesportiva i gimnàs. Olot, s/n al Parc Güell. Tel. 2130484

ESCOLES D'ADULTS

C. P. Rius i Tauler — Pl. de Lesseps, 19. Tel. 2176196
E. M. Reina Violant — Trilla, 18. Tel. 2189752

PARVULARIS I ESCOLES D'EGB

Parvulari Municipal Els Pastoretts — Pca. de la Unificació, s/n. Tel. 2136937
Escola Unitària n. 19 (Parv. Els Colomets de Gràcia). Argentona, 33. Tel. 2132827
C. P. Isaac Albéniz — Topazi, 29. Tel. 2178723



El servei d'urgències per als veïns del Districte és a l'Hospital de l'Esperança.

C. P. Montseny — Torrent del Remei, 2-10. Tel. 2139845
C. P. Rius i Tauler — Plaça Lesseps, 19. Tel. 2176196
C. P. La Fariola de Vallcarca (Bertran i Güell) — Sant Camil, 31. Tel. 2138802
C. P. Pere Poveda — Av. de l'Hospital Militar, 220. Tel. 2123375
C. P. General Primo de Rivera (Baldri Reixach) — Olot, s/n al Parc Güell. Tel. 2130484
Escola Municipal Patronat Domènec — Sant Pere Màrtir, 1. Tel. 2370035
Escola Municipal Reina Violant — Platero — Trilla, 18. Tel. 2189252
C. P. Sant Joan — Pg. de Sant Joan, 162. Tels. 2570482/2522781
C. P. La Sedeta — Indústria, 67-73
C. P. Josep Maria de Sagarra — Pg. Vall d'Hebron, 64-70.

ELS PRIMERS TEMPS DE GRÀCIA I ELS SEUS GERMANS

El 6 de juliol de 1850, l'alcalde de Barcelona, Valenti Esparró, comunicava als ciutadans la segregació del barri de Gràcia, que esdevenia ajuntament independent, tal com ja ho havia estat durant el trienni constitucional de 1821-1823. Gràcia tenia, a l'any 1850, 13.548 habitants.

La construcció del passeig de Gràcia i la creixent industrialització del pla de Barcelona afavoria la realització d'urbanitzacions a Gràcia des del 1831, com la que s'havia començat al voltant de l'actual plaça de la Llibertat.

La geografia de els places

Moltes de les urbanitzacions són realitzades amb la idea d'una plaça central, qüestió que ha determinat en bona part la geografia gracienc de carrers estrets i petites places, més aviat pròpies de temps més antics i no del segle passat, que és quan es basteix l'ex-vila.

La descripció de Gràcia al 1894, quan li falten tres anys



L'arbre de la Llibertat, a la Plaça del Sol, un testimoni de la Gràcia republicana i progressista.

120 anys d'una ermita amb nom de barri

Ara tot just fa 120 anys, Antoni M. Morera fundava una ermita dedicada a la Mare de Déu de la Salut al mateix indret on podem veure-la, a la cruïlla dels carrers Escorial i Mare de Déu de la salut. Al seu voltant s'hi aixecaren una munió de torres, i fou fonamental per a l'accés que Esteve Joanic urbanitzés unes terres que posseïa i obrís el carrer Escorial. En agraïment, una plaça recorda aquesta efemèride, com ha succeït també amb altres urbanitzacions (Trilla, Rovira...).

Tanmateix, a nivell barceloní, la popularitat del barri de La Salut no arribaria fins a la

construcció del parc Güell per iniciativa del financer d'aquest nom, obra de l'arquitecte Antoni Gaudí, projectat com una ciutat-jardí, i cedit a l'Ajuntament com a parc municipal perquè no va tenir èxit la idea i no es van vendre les parcel·les.

Una vall i un tros de muntanya

Al 1851 ja existia al carrer Cambrils, petit carrer del barri de Vallcarca, un forn que atenia les poques cases de la rodalia. Cap al 1875 es començà a poblar el nucli de La Fariola, que duia el nom d'una hostal aleshores famós. I anys a venir, cap a començaments del segle actual, s'urbanitzarien les terres del mas Falcó i

de Can Mans, però no seria fins al 1915, amb la construcció del viaducte que salva la vall, que el nou barri agafaria força. La creació d'un Centre de Propietaris serví per defensar els seus interessos davant l'abandó que trobaven per part de l'Ajuntament.

Una antiga capella

A l'Edat Mitjana hom troba ja l'existència de l'ermita de la Mare de Déu del Coll o de la Fontúrbia, avui totalment transformada, però referència indispensable d'un barri, el del Coll crescut anàrquicament als anys seixanta d'aquest segle, a causa de la vinguada massiva d'immigrants per treballar a Barcelona.

Quant al Camp d'en Grassot, sector que Gràcia retroba en la nova divisió dels districtes, fou objecte d'urbanització ara fa un segle, quan els germans Grassot cediren terrenys per fer un vial i es començaren a delimitar nous carrers situats entre el que aleshores era Gràcia i el que avui en diríem barri de la Sagrada Família.

Són només unes quantes notes per situar el conjunt de barris que componen aquest nou districte.

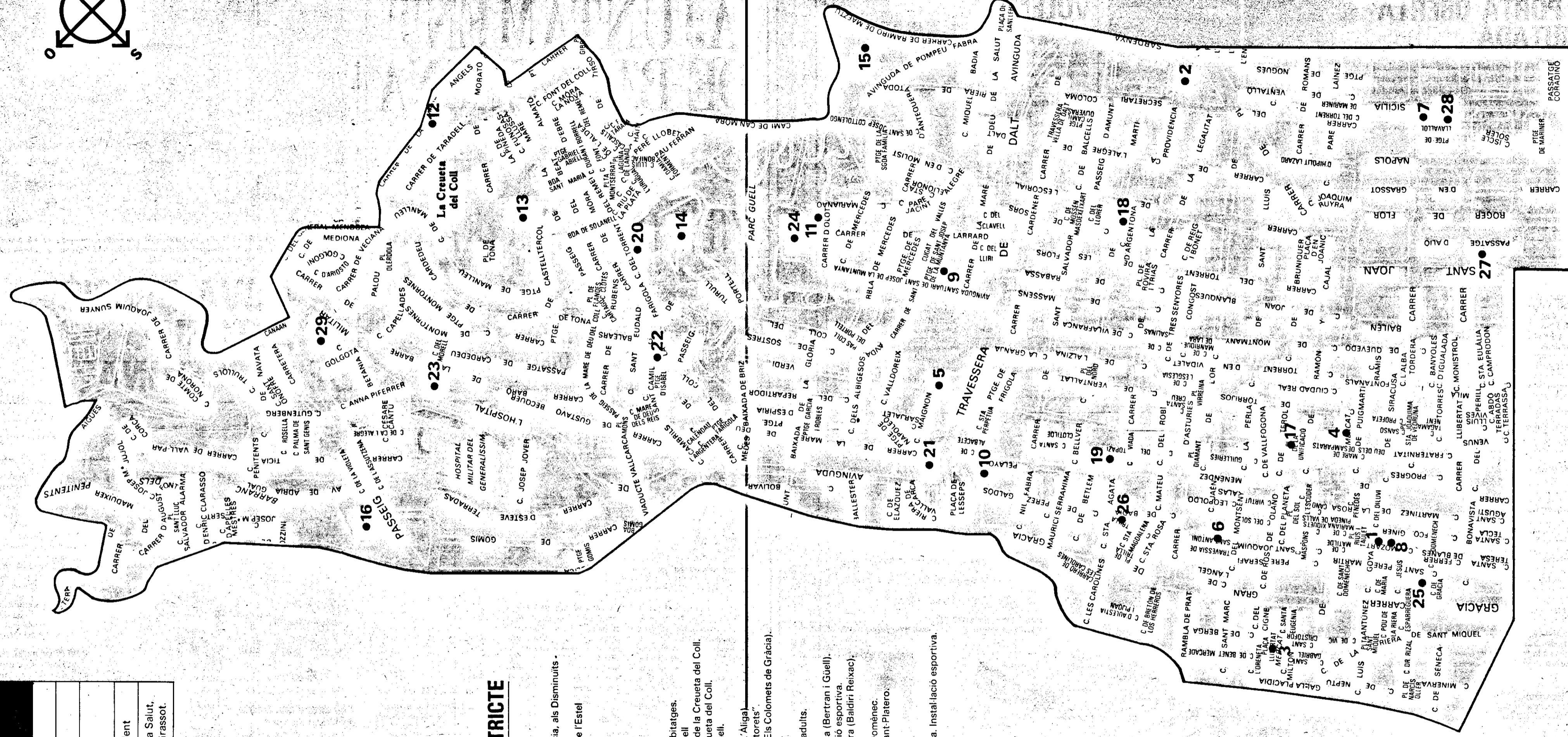
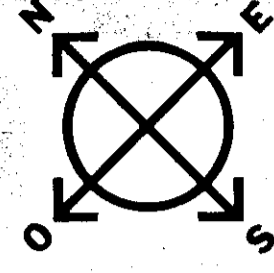
Jaume Fabre
Josep M. Huertas

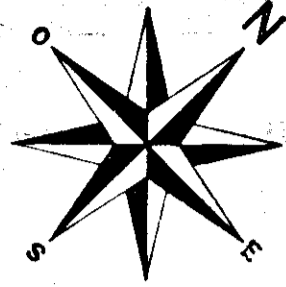
6. GRÀCIA

Habitants	149.521
Superfície	526,4 Hcs.
Seu	Plaça de Rius i Taulet, 2 Tel. 2377731
President	Francesca Masgoret i Llardent
Barris	Gràcia, El Coll, Vallcarca, La Salut, Els Penitents i Camp d'en Grassot.

SERVEIS DEL DISTRICTE

1. Consell Municipal de Gràcia
Guardia Urbana
Serveis d'Atenció a la Infància, als Disminuïts i Serveis Socials Polivalentes
Mercat de la Mare de Déu de l'Estel
2. Mercat "Abeceria Central".
3. Mercat de Lesseps.
4. Centre Cívic l'Arresa.
5. Centre Cívic la Sedeta.
6. Club de Jubilats de Gràcia.
7. Hospital de l'Esperança.
8. Servei de Rehabilitació d'Habitatges.
9. Entrada principal al Parc Guell
10. Zona ja construïda del Parc de la Creueta del Coll.
11. Pista Poliesportiva de la Creueta del Coll.
12. Circuit de "footing" Parc Guell.
13. Piscines Pau Negre.
14. Camp de Futbol Vallcarca (L'Aliga).
15. Parvulari Municipal "Els Pastoretts".
16. Escola Unitària n° 19 (Parv. Els Colomets de Gràcia).
17. Col·legi Públic Isaac Albéniz.
18. C. P. Montseny.
19. C. P. Rius i Taulet. Escola d'adults.
20. Instal·lació esportiva
21. C. P. La Farigola de Vallcarca (Bertran i Güell).
22. C. P. Pere Poveda. Instal·lació esportiva.
23. C. P. General Primo de Rivera (Baldiri Reixac).
24. Instal·lació esportiva.
25. Escola Municipal Patronat Domènec.
26. Escola Municipal Reina Violant-Platero.
27. Escola d'Adults.
28. C. P. Sant Joan.
29. C. P. La Sedeta.
30. C. P. Josep Maria de Sagarra. Instal·lació esportiva.





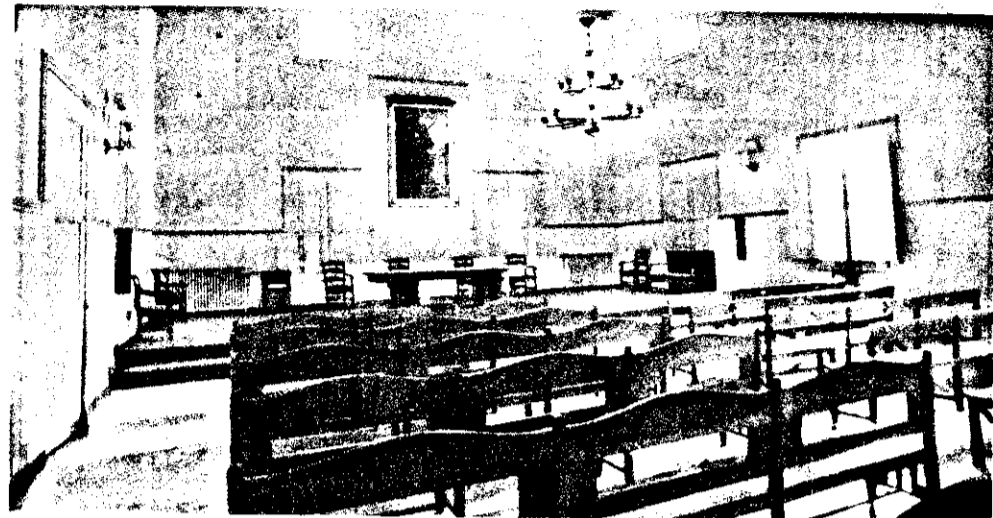
Ajuntament  de Barcelona
Pla de la Ciutat. 1984

Barcelona
10 vegades millor



La Seu del Consell

L'ADMINISTRACIÓ AL SERVEI DEL CIUTADÀ



El Districte és la part de l'administració municipal més propera al ciutadà. És l'esglaió bàsic de l'administració i és dotat d'una organització i d'uns serveis.

L'organisme polític de direcció del Districte és el Consell de Districte, presidit per un regidor -en el nostre cas José Antonio García España-

i pels representants dels diferents partits polítics en funció dels resultats electorals assolits al districte en les eleccions municipals.

L'organització política del Districte és molt senzilla i reprodueix, en petit, el que és l'organització de l'Ajuntament. En certa mesura, els districtes són petits Ajuntaments. Existeix la Comissió Permanent

del Consell de Districte que atén els assumptes més de tràmit, més administratius; el Ple del Consell de Districte és el màxim òrgan de decisió política i s'hi discuteixen les grans línies d'actuació en els diferents temes (urbanisme, cultura, serveis socials, etc.).

Per al seu bon funcionament administratiu, el Districte

de Sant Martí, es divideix en quatre macroàrees que possibiliten una divisió més racional del treball.

Aquestes quatre macroàrees són: Obres Públiques i Urbanisme, Serveis Personals, Serveis Municipals i Empreses Municipals. L'Àrea d'Obres Públiques i Urbanisme s'ocupa de treballar en tots els temes de la seva competència que han estat traspassats al Districte i, també, dissenya les propostes de planificació urbanística que són enviades a la Casa Gran. L'Àrea de Serveis Personals treballa amb els temes de Joventut, Esports, Cultura i Ensenyament. L'Àrea de Serveis Municipals porta els temes de Sanitat i Serveis Socials. Finalment, l'Àrea d'Empreses Municipals s'ocupa de les esmentades empreses i dels temes de medi ambient.

Actualment, el Districte desenvolupa tota una sèrie d'activitats que fan que no calgui desplaçar-se a la Plaça de Sant Jaume. Aquestes activitats són: el Registre, on es pot depositar qualsevol document adreçat a l'Ajuntament; al Districte també es pot obtenir la "targeta rosa" i els permisos d'ocupació de la via pública; hi ha la caserna de la Guàrdia Urbana i el Centre Cívic, on es desenvolupen tota una sèrie de serveis personals que resten al servei de tots els ciutadans.

Carta del Regidor UN RETO DE FUTURO

José Antonio García España



Expresar en unas pocas líneas cuál es el futuro que le espera a nuestro distrito es harto difícil y corremos el riesgo de confundir nuestras esperanzas y deseos con la realidad que tan sólo el tiempo os puede descubrir.

A pesar de esta dificultad, lo que sí que podemos hacer es, partiendo de la realidad que hoy vivimos en nuestros barrios, dibujar cuáles son las líneas de trabajo que, desde nuestro distrito, vamos a impulsar para tratar de acercarlo a ese proyecto ideal que todos tenemos guardado en algún rincón de nuestro corazón.

Partimos de unos barrios que están mal dotados de infraestructura. Aunque éste sea un problema general, ello no es óbice para que nosotros no exijamos continuamente la mejora en este aspecto. Urbanísticamente, nuestro distrito,

Otro gran reto que tenemos para el futuro es la recuperación del mar. Si Barcelona ha estado viviendo de espaldas al mar durante muchos años, no es menos cierto que los barrios que por su situación no habrían de tener este problema, también lo han vivido y, actualmente, todavía lo viven. La recuperación de terrenos para uso público, el saneamiento de las playas... En una palabra: recuperar el mar. Esta puede ser una de las grandes realidades del futuro.

Mediante la remodelación de distritos hemos conseguido la perfecta integración de los diferentes barrios en una única unidad de actuación, el nuevo Distrito de Sant Martí. Ahora hemos de trabajar en dotar a nuestros barrios de los diferentes servicios para mejorar la calidad de vida de todos los ciudadanos. Este ha de ser el gran reto del futuro.

J.A.G.E.

GUIA DE SERVEIS AL DISTRICTE

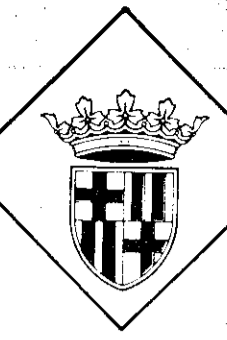
- GUÀRDIA URBANA: Plaça Valentí Almirall, s/n. Tel. 3004317. MERCATS: La Unió - Plaça de la Unió. Tel. 3091270. CENTRES CÍVICS: Centre Cívic Sant Martí - Selva de Mar, 215. Tel. 3086614. CASALS DE JOVES: Casal de Joves del Poble Nou - Wad Ras, 195. SERVEIS SOCIALS: Centre de Serveis Socials del Besòs - Moget, 17. ESCOLES D'ADULTS: C. P. Manuel de Falla - Camp de la Bota, s/n. GUARDERIES I ESCOLES BRESSOL: Esquix - Selva de Mar, 215. PARVULARIS I E.G.B.: C. P. Antoni Brusi - Francesc d'Aranda, 27. C. P. Bogatell - Ramon Turró, 60-72. C. P. Lope de Vega - Pujades, 252-270. C. P. Catalunya - Perú, 195-201. C. P. Brasil - Gran Via de les Corts Catalanes, 1108. C. P. Virrei Amat - Perú, 139. C. P. Joaquim Ruyra - Llull, 377 bis. C. P. General Prim - Bernat Metge, 20-26. C. P. Concepció Arenal - Cristòbal de Moura, 240. C. P. Manuel de Falla - Camp de la Bota, s/n. C. P. Eduard Marquina - Jaume Huguet, 22. C. P. La Pau - Grup d'Habitatges La Pau, s/n. C. P. Ventura i Gassol - Perpinyà, 22-30. C. P. Diego Velázquez - Pont del Treball, 29. C. P. Emília Pardo Bazán - Fluvia, 253-281. C. P. Elis Horitz de la Verdeda - Maresme, s/n. C. P. E. Horitz de la Verdeda - Maresme, s/n. C. P. Los Pinillos - Rda. Sant Martí, 8 bis. C. P. Sant Joan de la Ribera - Ter, 10. C. P. Sant Josep de Calassanc - Indústria, 255. C. P. Joan Antoni Parera - Eduard Torroja, 20-21.

- Pista de Bàsquet i Handbol C. P. Brasil - Gran Via de les Corts Catalanes, 1108. Pista de Bàsquet i Handbol C. P. Joaquim Ruyra - Llull, 377 bis. Pistes de Bàsquet C. P. La Pau - Grup d'Habitatges/La Pau, s/n. Pista de Bàsquet i Gimnàs C. P. Antoni Brusi - Francesc d'Aranda, 27. Pista de Bàsquet Futbol Sala i Handbol C. P. General Prim - Bernat Metge, 20-26. Pista de Futbol Sala, Bàsquet i Gimnàs C. P. Sant Josep de Calassanc - Indústria, 255. Pista de Bàsquet C. P. Menéndez Pidal - Cantàbria/Puggerdà, Tel. 3141776. Poliesportiu Bogatell C. P. Bogatell - Pamplona/Llull, Tel. 3097135. Camp de Futbol Pere IV/Bellaterra - Pasatge Fabrice Vilasarau, s/n. Camp de Futbol Besonenso - Lluís Borrassa/Salerno, Tel. 3081149. Camp de Futbol Doctor Trueta - Pujades/General Manse. Pistes de Petanca Verdeda Alta - Prim, 238-240. Pistes de Petanca Poble Nou - Espronceda/Pujades. Complex Esportiu Mar Bella - Zona litoral costat Catalana de Gas. Un camp de futbol i una pista d'atletisme. Pista Poliesportiva Jaume Cascall - Jaume Fabra s/n. Piscina Municipal Jupiter - Andrade, 179. Tel. 3148820. Piscina Municipal Poble Nou - Llull/Espronceda, Tel. 3071004. ESCOLES D'ADULTS: C. P. Manuel de Falla - Camp de la Bota, s/n. ESCOLES MUNICIPALS CASAS - Sant Joan de Malta, 44. C. P. Sant Joan de Ribera - Ter, 10. C. P. Los Pinillos - Rda. Sant Martí, 8 bis. C. P. Sant Martí - Selva de Mar, 215. GUARDERIES I ESCOLES BRESSOL: Esquix - Selva de Mar, 215. PARVULARIS I E.G.B.: C. P. Antoni Brusi - Francesc d'Aranda, 27. C. P. Bogatell - Ramon Turró, 60-72. C. P. Lope de Vega - Pujades, 252-270. C. P. Catalunya - Perú, 195-201. C. P. Brasil - Gran Via de les Corts Catalanes, 1108. C. P. Virrei Amat - Perú, 139. C. P. Joaquim Ruyra - Llull, 377 bis. C. P. General Prim - Bernat Metge, 20-26. C. P. Concepció Arenal - Cristòbal de Moura, 240. C. P. Manuel de Falla - Camp de la Bota, s/n. C. P. Eduard Marquina - Jaume Huguet, 22. C. P. La Pau - Grup d'Habitatges La Pau, s/n. C. P. Ventura i Gassol - Perpinyà, 22-30. C. P. Diego Velázquez - Pont del Treball, 29. C. P. Emília Pardo Bazán - Fluvia, 253-281. C. P. Elis Horitz de la Verdeda - Maresme, s/n. C. P. E. Horitz de la Verdeda - Maresme, s/n. C. P. Los Pinillos - Rda. Sant Martí, 8 bis. C. P. Sant Joan de la Ribera - Ter, 10. C. P. Sant Josep de Calassanc - Indústria, 255. C. P. Joan Antoni Parera - Eduard Torroja, 20-21.



A les set plantes del Centre Cívic de Sant Martí s'ofereixen nombrosos serveis.

ESPECIAL NOUS DISTRICTES



Març-abril 1984

Número 17

AJUNTAMENT DE BARCELONA

Ca la Vila informa Ca la Vila informa Ca la Vila informa Ca la Vila informa FULL INFORMATIU DEL CONSELL MUNICIPAL DE SANT MARTÍ/DISTRICTE 10

IMPRES POSTAL SENSE ADREÇA

D'ahir a demà

EL VELL SANT MARTÍ I ELS SEUS BARRIS

En aquesta divisió dels districtes de Barcelona s'ha tingut en compte, tant com ha estat possible, conservar la personalitat dels antics pobles agregats. Clar que no s'ha pogut fer com desitjaven algunes entitats i Associacions de Veïns perquè els temes són tots uns altres; s'ha edificat molt, s'han obert noves vies, carrers, etc. Però pel que fa al districte 10 és del que en queda més tros, comprès dintre els límits del que era poble de Sant Martí de Provençals. L'inici del Taulat podem situar-lo en el segle XVII, que havia fet cases i conreus fora dels aiguamolls i hi havien instal·lat sinies. Es feien molt pobres collites de verdures i hortalisses que portaven a la Ciutat i anaven fent-se nous taulats. En l'espai que ocupava l'antic "Canyel" i algunes cases de camp, al 1832 s'hi va fer el Cementiri General de Barcelona encara que hi hagués una forta oposició de l'Ajuntament de Sant Martí. A la part de la platja va crear-se un barri important de grups dedicats a la pesca i tot el dit Plaça de la Marbella va ésser, durant més d'un segle, un gran centre pesquer del qual cal remarcar que fins a primers del nostre segle funcionava tot amb sistema cooperatiu. El pas del tren de Barcelona a Mataró, en instal·lar-s'hi l'entitat "Material para Ferrocarriles y Construcciones" i la "Compañia General de Aguas de la Derecha del Besòs" va fer que prenguessin gran increment juntament amb altres indústries metal·lúrgiques que van posar-s'hi. Aquest increment va fer que cada dia s'accentués més l'es-



El vell edifici de la plaça Valentí Almirall tornarà a ser com un petit ajuntament per als habitants del nou districte. Un districte del qual, en aquest número especial del "Full Informatiu", oferim una àmplia informació amb mapes, història, guies de serveis, etc.

LA NOVA DIVISIÓ TERRITORIAL DE BARCELONA

perit d'autonomia municipal que va començar a manifestar-se públicament al 1851. Al 1870, l'Ajuntament de Sant Martí va aprovar per un vot de majoria la constitució d'un nou municipi però el Governador i el President de la Diputació va oposar s'hi. La seva extensió va fer que s'hi creessin harrís força importants com els de La Llacuna, La França Xica, La Granota, El Somorrostro, etc. El barri de la Verdeda actualment és un nucli d'habitacles construïts al voltant de la primitiva i antiga església de Sant Martí on, en temps de Borrel II, ja existia una capella on anaven els terratinents d'aquells terrenys que, poc a poc, s'anaven recuperant al mar. Van construir-se, pels seus voltants, grans i importants masies i cases que dissortadament s'han enderrocades. Ara només en queda una i una casa pairal que, gràcies a la pressió de l'Associació de Veïns, s'ha salvat de l'enderroc i hi ha el projecte de convertir-les en Centre Cultural i Museu. L'església d'estil gòtic decadent va ser declarada monument nacional, però dissortadament ha desaparegut l'antiga façana gòtica que era el millor que tenia. D'una part d'on és situat el barri del Besòs pels anys vuit encara en deien la Salzedra del Besòs. Hi havia molts arbres de diferents classes i bons plans d'erba i arbusts on por-



Al 1910 l'església de Sant Martí només tenia camps i masies al seu voltant.

Josep Freixa i Giral