

4075

CONFEDERACIÓ D'ASSOCIACIONS DE VEÏNS DE CATALUNYA

**ESTUDI PRELIMINAR DE LES ASSOCIACIONS
DE VEÏNS DE CATALUNYA**

Amb el suport de:

Patronat Flor de Maig de la Diputació de Barcelona

Confederación de Asociaciones de Vecinos del Estado Español

ESTUDI PRELIMINAR DE LES ASSOCIACIONS DE VEÏNS DE CATALUNYA

Presentació (CONFAVC)

Introducció

les motivacions de l'estudi

les causes de l'elaboració

les expectatives

Metodologia

la distribució de la mostra: la relació de les AV estudiades

algunes consideracions al respecte

les dificultats d'obtenir informació

la recopilació de les dades

algunes consideracions al respecte: als primers estudis s'havien de salvar reticències

el tractament de les dades

Algunes dades significatives de les AV

les informacions del registre

evolució contemporània de l'associacionisme

recopilació d'alguns estudis

la situació actual de les associacions de veïns a Catalunya, segons dades estadístiques

L'estudi

les disposicions legals

l'any de fundació

l'any de legalització

La distribució dels associats

per territori

per sexes

El treball voluntari, un element clau

les persones actives d'una associació

les persones remunerades

els objectors

Els òrgans de govern

característiques de la persona enquestada (dirigent de l'entitat)

edat

sexe

formació acadèmica

professió

coincidència amb les persones actives

el procés per assolir càrrecs

la distribució per sexes en els òrgans de govern

Les característiques dels locals

característiques del local

propietat del local

horaris d'obertura

superfície

les noves tecnologies

Motius de creació de les AV

causes que varen motivar la creació de l'AV

característiques del barri en els inicis

el millor del barri

el pitjor del barri

Problemàtiques actuals

problemàtiques actuals de les AV, en relació al barri

el millor del barri a l'actualitat

el pitjor del barri a l'actualitat

Evolució de les reivindicacions

equiparació i resultats de les diferents lluites mantingudes

Les activitats que desenvolupen les AV

tipus d'activitat

any de creació i situació actual

Els serveis que ofereixen les AV

tipus de servei

situació actual

població destinatària

condicions d'accés al servei

Les xarxes associatives

tipus de xarxes a les quals s'integren

principals tipus d'associacions amb què col·laboren les AV

relacions amb altres AV

Un interlocutor conflictiu. L'administració pública

anàlisi de les relacions amb l'ajuntament

anàlisi de les relacions amb la Generalitat

La participació ciutadana

els reglaments de participació

existència d'aquests reglaments

participació en l'elaboració

concreció de les expectatives generades

els consells sectorials

La formació, una mancança

anàlisi de la formació rebuda (com a entitat)

El futur a curt termini

les fortaleeses de les AV

les debilitats de les AV

els projectes de futur

les dificultats per afrontar-los

Una organització de segon grau: la CONFAVC

anàlisi de les relacions amb la CONFAVC

l'opinió de les associacions respecte de la confederació

la funció que hauria de desenvolupar la CONFAVC

les demandes globals exposades

les demandes prioritàries

Presentació

Introducció

L'estudi que es presenta, a part de tenir la peculiaritat de ser el primer que es realitza sobre la globalitat de les associacions de veïns de Catalunya, s'ha d'emmarcar en el context de l'evolució de la CONFAVC (Confederació d'Associacions de Veïns de Catalunya), en el sentit que, un cop consolidada com a estructura de segon grau representativa de 18 grans federacions i de 500 associacions de veïns, ha d'incidir en el suport donat a aquestes per tal d'avançar en la línia de millora qualitativa de les associacions de base, tot consolidant l'oferta de serveis existent, així com plantejant-ne de nous que responguin a les necessitats dels ciutadans.

La millor, i, possiblement l'única, manera de recolzar les associacions de veïns, consisteix a disposar d'un coneixement exhaustiu de les seves realitats i dels projectes que es pretenen endegar des de cada barri. Amb aquest estudi es pretén disposar d'una primera aproximació a la realitat de les associacions de veïns.

Contràriament a la finalitat de la majoria d'estudis sociològics, en el cas que ens ocupa no es pot considerar un estudi tancat, ni tan sols finalitzat. La raó és que la recepció de qüestionaris no s'ha tancat amb els que es tracten en aquestes pàgines. Tot al contrari, s'ha creat una base de dades que anirà incloent els diferents qüestionaris a mesura que vagin arribant. Per aquesta raó l'estudi present porta per nom "Estudi preliminar de les associacions de veïns de Catalunya". La pretensió de crear un Centre de Recursos i Estudis de la CONFAVC que, de manera permanent, esdevingui un recolzament per a totes les iniciatives de les AV, comporta que no es menyspreï cap mena d'informació facilitada per les organitzacions veïnals.

De totes maneres, la recepció continuada d'informació sense un tractament adient, pot comportar que es disposi d'un magatzem d'informació sense massa utilitat. Per aquesta raó es va determinar una data de finalització de recepció d'informació per poder fer-ne el tractament.

L'estudi que es presenta s'ha pogut realitzar gràcies a l'ajut econòmic que s'ha rebut de la Diputació de Barcelona, Patronat Flor de Maig, Departament d'Associacionisme i Participació Ciutadana, i del programa "Dinamizadores" de la Confederación de Asociaciones de Vecinos del Estado Español (CAVE). Malgrat haver rebut les ajudes assenyalades i tenint present que eren molt reduïdes, el fet de poder disposar a hores d'ara d'aquest estudi, ha estat degut a l'aportació de moltes hores de treball voluntari dels seus autors i de l'equip tècnic de la CONFAVC, així com de la disponibilitat de diferents federacions i associacions de veïns d'arreu de Catalunya.

S'ha de fer esment, però, que quan es va iniciar l'estudi amb l'entusiasme propi dels qui per fi veuen la possibilitat de realitzar una tasca que feia anys que es necessitava, les expectatives que s'havien generat respecte del nombre de qüestionaris que es rebrien, no s'han acabat de complir, per diferents raons, d'entre les quals assenyalariaiem com a principals les següents:

a/ El propi model de funcionament de les associacions de veïns que, a part de treballar bàsicament de forma voluntària i no professionalitzada (i per aquesta mateixa raó), estructuraven la seva tasca de manera compartimentada per poder afrontar les diferents problemàtiques dels barris. Això comporta que tot sovint el fet d'omplir un qüestionari només es pugui dur a terme amb la intervenció de diferents dirigents. I aquest fet retarda el procés de recopilació d'informació.

b/ Sovint des de diferents instàncies es fan enquestes a les organitzacions socials, i de manera molt especial a les AV, sense que els resultats obtinguts es transmetin a les associacions que han facilitat informació. Aquest fet comporta un cert desencís a les associacions que fa que no s'engresquin més a facilitar informació per a nous estudis. La realització d'aquest estudi, de ben segur, facilitarà la tasca per a properes investigacions.

c/ I possiblement la més important, per a la recollida d'informació es comptava amb una persona remunerada que, a causa de la poca disponibilitat de recursos econòmics, no va poder-hi dedicar tot el temps que hagués calgut per ampliar el nombre de qüestionaris a tractar.

Independentment dels fets esmentats més amunt, cal dir que, en tractar-se del primer estudi global de les associacions de veïns, es va considerar convenient no elaborar un qüestionari massa extens, que desmotivés d'entrada. D'aquesta manera, tot i que considerem que recull aquells aspectes més interessants per disposar d'una visió general del moviment veïnal, som conscients que més endavant caldrà recopilar altres tipus de dades, per anàlisis sectorialitzades.

Les associacions de veïns analitzades en aquest estudi, són les següents:

Badalona

La Pau i Sant Joan de Llefià Alt

Badia

Badia

Barberà

Can Gorg II i la Romànica

Barcelona

Sud-Oest del Besòs, Poblenou, Navas, la França, Congrés, Barri Galbany, Diagonal-Mar, Badal-Brasil-la Bordeta, Bon Pastor, Ramon Albó, Sant Andreu del Palomar, Porta i Clot-Camp de l'Arpa

Castelldefels

Vista Alegre

Cornellà

Casc Antic, Gavarra, Riera i Sant Ildefons

Esplugues

Can Clota i la Plana

Gavà

les Colomeres

l'Hospitalet

la Florida, 5 calles Santa Eulàlia, Collblanc-la Torrassa i Bellvitge

Mollet

Estació de França

el Prat

la Noguera, Plaça de Catalunya, Jardins de la Pau i Sant Jordi

Pallejà

Pallejà

Reus

Primer de Maig

Rubí

Les Torres

Sant Adrià

Monsolís

Sant Boi

Casablanca i el Vinyet-Molí Vell

Sant Pere de Ribes

Roquetes del Garraf

Viladecans

la Riera i Poblat Roca

Sant Climent de Llobregat

la Moreneta i la Rodera

Sant Feliu de Llobregat

Can Nadal

Sabadell

Poblenou, Torrent del Capellà i Sector Can Rull (aquestes no estan tractades)

Súria

Sant Isidre

Tarragona

Cala Romana

Tàrrrega

Sol Ixent i Migdia

Terrassa

Ca n'Aurell i Segle XX

Vic

Pla del Remei

DINÀMICA DE L'ESTUDI

En la fase de recerca d'informació, a part de la tramesa per correu, es va considerar convenient de no intervenir en cap territori sense haver realitzat prèviament una entrevista amb la federació corresponent.

En les reunions amb aquestes federacions, els donàvem un nombre de qüestionaris corresponents a la totalitat d'associacions que tenen federades, per tal que els hi fessin arribar i/o els hi fossin trameses per correu.

Pel que fa a als qüestionaris enviats per correu, cal dir que prèviament es comunicava amb els responsables de cada associació, via telèfon, per comunicar-los la tramesa i a més es feia un seguiment a posteriori, a l'igual que es feia amb les federacions. A més tots els qüestionaris tramesos per correu, portaven un sobre resposta amb segell, per facilitar el seu retorn.

Malgrat tot això, i com s'ha comentat anteriorment, les expectatives no s'han acomplert en la mesura que els responsables de l'estudi esperaven, ja que només s'ha rebut un 8% de respostes per correu. Cal recordar, però, que el nivell de respostes per correu a Espanya se situa en l'ordre del 5% del total de qüestionaris tramesos.

Encara un altre element ha distorsionat la dinàmica del treball de camp. Aquest element ha estat les vacances nadalenques, en què les associacions redueixen molt la seva activitat.

Tot i l'esmentat, considero que el nivell de resposta obtingut s'ajusta amb força fiabilitat a una mostra representativa de l'associacionisme veïnal a Catalunya.

L'associacionisme a Catalunya

ALGUNES DADES SIGNIFICATIVES L'ASSOCIACIONISME A CATALUNYA

Coincidint amb la discussió i aprovació en Plenari en el Parlament de Catalunya, de la Llei d'Associacions Catalana, la Consellera de Justícia va assenyalar que durant l'any 1996 es varen crear a Catalunya 2.600 noves associacions. Aquestes dades semblen confirmar que s'està avançant cap a un minifundisme associatiu, que si es manté sense coordinació, pot resultar fins i tot contraproductiu per a l'estructuració de la societat civil catalana.

Les dades assenyalades no fan sinó confirmar la tendència iniciada anys enrera d'un creixement quantitatiu molt important a Catalunya, pel que fa a noves associacions.

Segons les dades del Registre d'Entitats Jurídiques i de Dret de la Generalitat de Catalunya, que es van fer públiques pel gener de 1993, d'ençà de l'any 1977 el nombre de noves associacions a Catalunya està en creixement constant. Vegeu la gràfica adjunta.

LES ASSOCIACIONS DE VEÏNS

Les associacions de veïns també estan creixent de manera quantitativa i, a l'igual que el conjunt de les associacions de Catalunya, el període en què es creen més AV correspon als anys de noves associacions de veïns és de l'ordre de més de 100 noves cada any. Les gràfiques adjuntes corroboren aquesta afirmació.

D'altra banda, diferents estudis publicats en els darrers anys confirmen que les associacions de veïns mantenen un protagonisme important dins el sector de l'associacionisme català. D'aquesta manera, en la documentació facilitada en les jornades sobre "Dimensions del voluntariat", en la conferència de Jordi Pujol i altres, organitzades per la Conselleria de Benestar Social de la Generalitat de Catalunya, s'assenyala que el 5,1% 1977-1980, tot i que

d'ençà d'aquestes dates, han continuat creant-se AV. El ritme de creació de la població enquestada manifesta pertànyer a una associació de veïns. Només les entitats culturals-recreatives i els clubs esportius es troben amb xifres superiors a les esmentades. La resta de tipus d'associacions tenen menys percentatge d'associats que les AV.

Un altre estudi elaborat amb posterioritat per la mateixa Conselleria de Benestar Social, assenyala les AV com el segon sector en importància dins l'associacionisme en el nostre país, en el qual un 21% de les persones que pertanyen a associacions, pertanyen a una AV.

Característiques bàsiques de les AV i dels dirigents

L'ESTUDI

Valgui aquesta curta entrada per assenyalar que a partir d'aquest moment les dades que es comentin són en funció de les obtingudes mitjançant l'enquesta duta a terme. És a dir, entrem directament a comentar els resultats de l'enquesta.

L'any de creació

L'any de creació de les associacions de veïns compreses en la mostra, corroboren el comentari fet anteriorment respecte del ritme de creació d'AV a Catalunya. Observem que el major nombre d'AV enquestades es varen crear en el període de 1976-1980, mentre que en els cinc anys següents el nombre de noves AV va disminuir considerablement i d'aquesta manera es reflecteix en la mostra.

1970 i/o abans	19
1971 - 75	20
1976 - 80	28
1981 - 85	7
1986 - 90	15
1991 i/o després	10
NS/NC	5

Les dades assenyalades en aquest quadre no coincideixen amb el nombre d'enquestes realitzades, per una raó senzilla: s'hi han inclòs les dates d'any de creació extretes de l'estudi realitzat a Manresa.

Un element interessant de remarcar és l'important nombre d'associacions de veïns creades en la dècada actual, la qual cosa (i així ho confirmen també les dades del Registre) contraresta les afirmacions, tot sovint manifestades, que les AV són un tipus d'associacions en regressió.

Característiques dels associats

Les associacions de veïns enquestades tenen un total de 30.704 associats. La mitjana d'associats per AV és de 529. S'ha de comentar que hi ha AV que estan molt allunyades d'aquesta mitjana i òbviament ho estan per ambdues bandes. També és important comentar que tres associacions que ens han tramès el qüestionari han deixat aquesta qüestió sense respondre.

És obvi que si una associació és la unió de diferents persones (tres o més diu la Llei) que s'uneixen per aconseguir finalitats comunes, vol dir que les AV estan constituïdes per homes i per dones. Aquesta obvietat es manifesta perfectament en l'anàlisi per distribució de sexes dels associats de les AV enquestades.

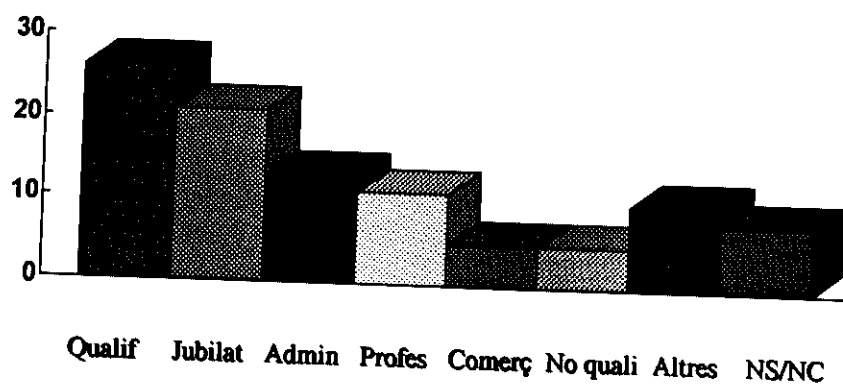
	Homes	Dones
Associació	62	38
Junta	75	25

Ara bé, també sembla quedar clar que el percentatge de dones es veu molt reduït pel que fa a la seva representativitat en Juntes Directives, en relació a la proporcionalitat que es manifesta en el conjunt de l'associació.

Els òrgans de govern

Feta aquesta consideració, passem a veure altres característiques dels associats de les AV, o més ben dit, dels responsables de les AV. Entenent per responsables d'AV els components de la Junta Directiva, i de manera especial el seu president. Val a dir que en alguns casos l'enquesta no era contestada pel president, sinó pel secretari o bé per totes dues persones. Les característiques del responsable de l'associació, però, es referien sempre al president. En primer lloc, s'analitzen les professions dels actuals presidents

Professió	nombre d'enquestats	percentatge (%)
No qualificat	3	5
Qualificat	16	26
Comerç, hostaleria	3	5
Administratius, funcionaris	8	13
Professionals, tècnics, directius	7	11
Jubilats	13	21
Altres	6	10
NS/NC	5	8



Com es pot observar, el grup professional principal està constituït per treballadors qualificats, seguit a cinc punts de diferència, dels jubilats.

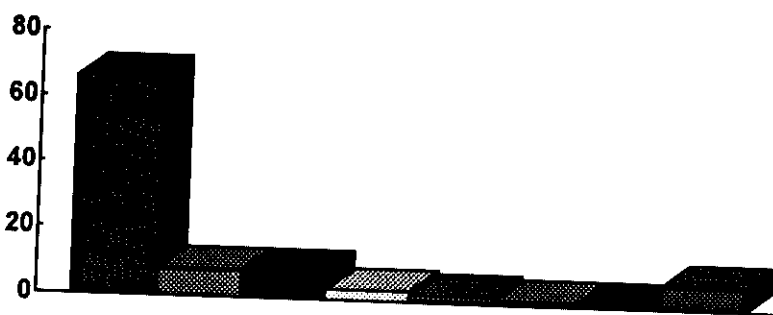
Hi ha dos grups professionals poc representats: treballadors no qualificats i treballadors del comerç, mentre que els administratius i funcionaris i el grup format per professionals liberals i tècnics gaudeix d'una representació important.

Cal esmentar que entre el 10% que conformen el grup "altres professions", hi ha una important representació de mestresses de casa.

La formació acadèmica

Una de les variables que es va considerar interessant de veure és la formació acadèmica dels actuals dirigents de les AV.

Estudis dels dirigents	nombre de dirigents	percentatge (%)
Sense estudis	1	2
Estudis primaris	40	66
Formació professional	5	8
Batxillerat, BUP	5	8
Titulacions de grau mitjà	3	5
Estudis universitaris	2	3
Doctorats	1	2
NS/NC	4	7



Primar Formpr Batxill Titulac Univer Doctorat Sense NS/NC

Observem que el grup principal està constituït per les persones que tenen una formació a nivell d'estudis primaris, la qual cosa no és d'estranyar si tenim en compte diferents factors, com ara que es tracta d'un tipus d'organitzacions que a l'actualitat estan celebrant arreu el 25 aniversari; per tant, es tracta de persones madures que en la seva infantesa i adolescència no varen poder gaudir d'estudis.

Cal destacar també, tot i que amb poca representació, que un 5% dels actuals dirigents són universitaris (es contempla universitaris + doctorats) i fins i tot alguns d'ells han fet el doctorat.

Formació professional, batxillerats i titulacions de grau mitjà configuren la resta de categories formatives.

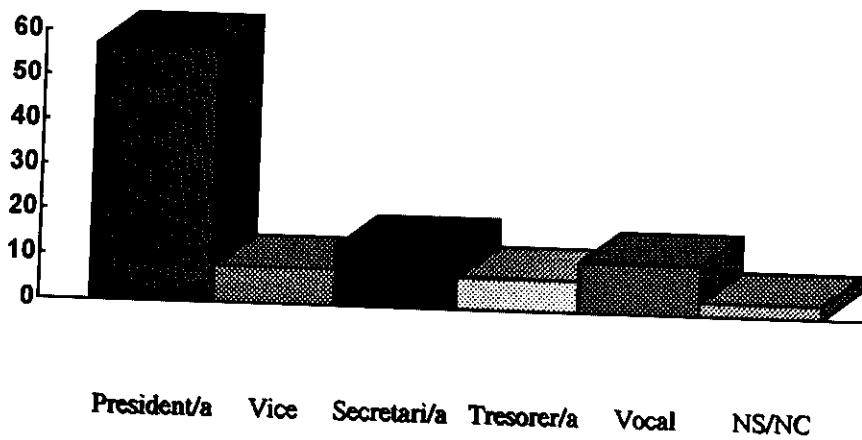
Malgrat que el percentatge és molt petit (2%) s'ha de destacar que encara hi ha persones que no tenen estudis reglats. Aquest comentari no es fa en relació a la capacitat o no (de la qual no hi ha cap dubte) per dirigir una AV, sinó com exponent que la formació d'adults en el nostre país encara ha de millorar.

Els processos de responsabilitat

Als enquestats se'ls va demanar, a part del càrrec que tenen a l'actualitat, quin càrrec tenien en la legislatura anterior, en el supòsit que tinguessin càrrec. Aquesta qüestió es va plantejar per detectar si hi havia alguna correlació entre càrrecs o si bé el procés d'assolir càrrecs de responsabilitat esdevenia de manera directa soci-responsable.

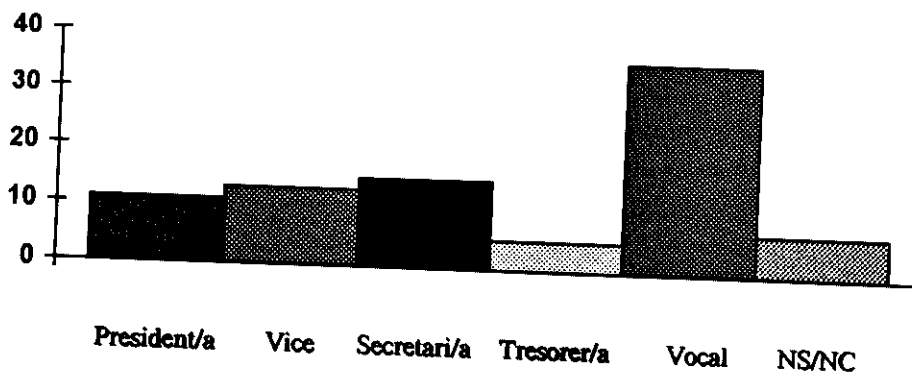
En primer lloc passem a veure quins càrrecs s'han enquestat:

Càrrec actual	nombre de càrrecs	percentatge (%)
President/a	35	57
Vicepresident/a	5	8
Secretari/a	8	13
Tresorer/a	4	7
Vocal	7	11
NS/NC	2	3



Com s'ha comentat anteriorment, el principal càrrec entrevistat i/o enquestat ha estat el de president/a, seguit a força distància del de secretari/a i vocal. Cal destacar que un 3% no ha contestat aquesta qüestió. El fet que les "no respostes" corresponguin en la seva totalitat a qüestionaris rebuts per correu, no ens permet plantejar hipòtesis al respecte.

Càrrec	nombre de càrrecs	percentatge (%)
President/a	7	11
Vicepresident/a	8	13
Secretari/a	9	15
Tresorer/a	3	5
Vocal	22	36
NS/NC	4	7
Sense càrrec anterior	8	13



Es pot observar com el percentatge d'actuals presidents que no tenien càrrec amb anterioritat, és poc més de la dècima part dels mateixos. Això ens porta a considerar a nivell d'hipòtesi que no es produeix un salt directe entre la figura de l'associat i el càrrec de president, sinó que s'estableix un aprenentatge en la dinàmica de les responsabilitats de l'associació.

És interessant també el fet que es detecta en el sentit dels càrrecs ocupats anteriorment. La figura de vocal és la que obté un percentatge més elevat de respostes i el segueixen per ordre decreixent: secretari, vicepresident, president (en aquest cas repeteix) i tresorer. Això ens porta a plantejar algunes reflexions. En primer lloc, sembla detectar-se que la figura del vicepresident no sempre és sinònim de substitució del president en noves eleccions. En aquest sentit la figura del secretari és més induïda a la presidència que la figura del vicepresident.

D'altra banda, es detecta que el càrrec de tresorer esdevé molt poques vegades president. En el nostre entendre això té una explicació lògica; el càrrec de tresorer necessita per al seu exercici una certa preparació en termes comptables, que no sempre és fàcil de trobar entre els associats. Tot i que només ho podem plantejar en termes d'hipòtesi, tot sembla indicar que la figura del tresorer continua mantenint el mateix càrrec en noves eleccions, en el supòsit que continuï vinculat a la Junta.

Altres recursos humans

La incidència d'una associació en el seu entorn no es mesura pels anys que porta de funcionament, ni tan sols pel nombre d'associats que agrupa, sinó que la variable principal és la constituïda pel nombre de persones actives que, de manera més o menys permanent, aporten treball voluntari per al funcionament de l'associació.

En aquest sentit, en el qüestionari s'inclouïa la pregunta sobre el nombre de persones actives de l'AV. Les respostes obtingudes s'exposen tot seguit.

Persones actives a les AV

El nombre total de persones actives en les associacions de veïns enquestades dona una mitjana de 17 persones a cada associació. Val a dir que el fet que aquesta pregunta pogués comportar confusió, sobretot en les enquestes trameses per correu, en les quals no hi havia un enquestador que pogués aclarir els conceptes, ens ha donat en alguns casos unes xifres francament desorbitades. D'aquesta manera ens hem trobat alguna associació de veïns que manifestava disposar de més persones actives que associats. Entenem que es pot haver produït la confusió a l'hora d'interpretar persona activa com persona participant en els actes i no com aquella persona que participa pràcticament a diari en les tasques de l'entitat. Sigui com sigui, s'ha optat per no incloure aquelles respostes que s'allunyaven exageradament de les mitjanes.

Persones remunerades en les AV

Les associacions de veïns no són, en principi, generadores de llocs de treball. En concret la seva tasca s'ha realitzat sempre a partir del treball voluntari dels membres que les formen. Ara bé, a partir de determinat volum de treball i d'incidència en el barri, les tasques quotidianes esdevenen de difícil resolució si s'enfoquen només a partir del treball voluntari. Entre d'altres coses perquè la gran majoria dels membres que tenen llocs de responsabilitat i, per tant, són els capdavanters de l'entitat, estan desenvolupant el seu treball professional en altres espais. Davant d'això, o bé es limita l'activitat a aquells aspectes assumibles amb treball voluntari, o s'ha de fer el creixement quantitatiu en personal.

En les associacions de veïns consultades s'han detectat nou llocs de treball. Si entenem aquesta xifra, amb totes les reserves necessàries atesa la quantitat d'AV tractades, obtenim una mitjana de 0,2 llocs de treball per AV. El que suposaria la creació de 100 llocs de treball en el conjunt d'AV federades a la CONFAVC.

Hem de tenir present però que en la mostra no s'ha inclòs cap federació, i tenint present que aquestes entitats sí que acostumen a disposar de personal contractat, de ben segur que el nombre de llocs de treball generats per les AV a Catalunya és superior a les dades que l'estudi reflecteix.

Els objectors

Un dels elements que ha donat consistència a les associacions, en general, de Catalunya i de la resta de l'estat, ha estat la figura de l'objector de consciència. Aquestes persones que ofereixen a una associació el seu treball de prestació social substitutòria, han esdevingut molt importants per a moltes associacions (i administracions públiques). En el cas de les AV però, no sembla que hagin estat o estiguin essent un recurs massa utilitzat.

Independentment de les connotacions que suposa el fet d'incorporar objectors com a força de treball i de les motivacions ideològiques que la utilització d'aquesta figura comporta, ens atrevirem a plantejar com a hipòtesi que no s'utilitza la figura de l'objector, per manca de plantejament i de capacitat de control i tutelatge.

En qualsevol cas, les dades obtingudes assenyalen que la mitjana d'objectors per AV se situa a l'entorn de 0,45 objectors per AV.

El conjunt

Per acabar amb aquests apartats de recursos humans a les AV, ens ha semblat adient detectar el nombre de persones que configuren les seves Juntes Directives. Aquesta consideració s'ha fet amb la certesa que són aquestes persones les que dediquen més hores al funcionament de l'entitat i, en definitiva, el seu nucli impulsor.

La mitjana de persones amb càrrecs en una AV és de 10 persones per associació. En aquest sentit, podríem considerar com a model tipus impulsor d'una AV la formada per: president, vicepresident, secretari, tresorer, sis vocals i set persones que col·laboren de manera habitual en el seu funcionament. Algunes AV compten a més amb algun objector i fins i tot amb alguna persona remunerada.

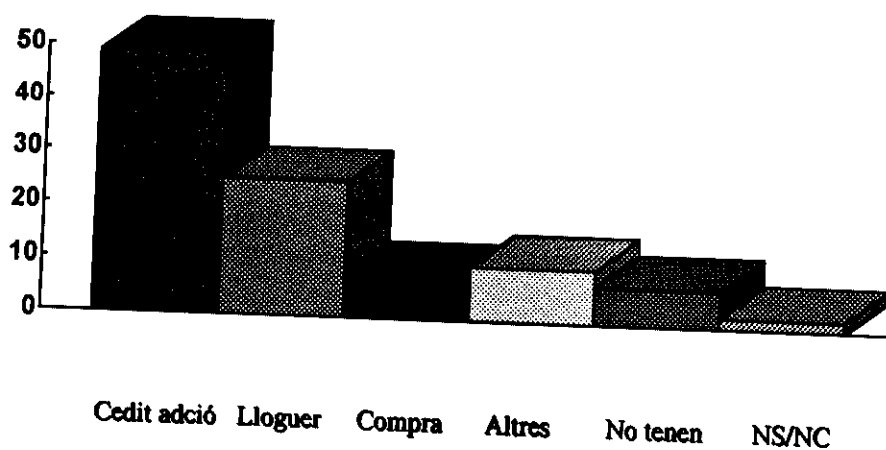
El local

En els seus inicis les AV s'acostumaven a reunir en llocs públics: places o terrenys sense urbanitzar, o bé utilitzaven espais cedits temporalment per altres organitzacions. Una ullada a la història ens permet de comprovar que han estat moltes les AV que han iniciat les seves trobades en espais vinculats a les parròquies dels barris.

A mesura que la situació política democràtica s'anava normalitzant, els espais d'altres organitzacions han estat substituïts per equipaments públics. També s'ha donat el cas que l'AV ha aconseguit disposar de local propi, ja sigui en règim de lloguer o de compra.

El règim de tinença dels locals de les AV enquestades és el següent:

Règim tinença	Nombre d'associacions	Percentatge (%)
Lloguer	15	25
Compra	5	8
Cedit Adció Pública	30	49
Altres fórmules	6	10
No tenen local	4	7
NS/NC	1	2



Les gràfiques adjuntes ens mostren dues consideracions a tenir en compte: en primer lloc, es constata que pràcticament la meitat de les AV (49%) a l'actualitat estan ubicades en equipaments cedits per l'Administració Pública (bàsicament ajuntaments).

La segona consideració a fer és que encara hi ha un 7% d'AV que no disposa de local i en aquest casos, les reunions es realitzen en bars o en sales cedides puntualment per altres organitzacions.

Les dues consideracions ens porten a plantejar a tall de reflexió que només alguns ajuntaments han comprès que la tasca d'una AV és un molt bon complement per a la seva tasca. La detecció de problemàtiques en la població, tot i que sovint s'hagi de fer ressaltar mitjançant mobilitzacions, esdevé fonamental per al ciutadà, amb el qual tant l'ajuntament (per obligació), com l'AV (per voluntat), hi estan compromesos. És difícil per tant, poder entendre que un conjunt de ciutadans compromesos en la millora del benestar general de la població, no pugui gaudir d'un espai ciutadà per millorar les seves activitats.

Hem observat tanmateix que en pocs casos, l'AV ha comprat el local en el qual es troba ubicada. És a dir, tot indueix a considerar que les AV no són creadores de patrimoni immobiliari. I arriben gairebé al mateix percentatge les AV que no tenen local (7%) que les que el tenen de compra (8%).

Hem d'assenyalar, tot i això, que una quarta part de les AV es troben en règim de lloguer, el que suposa que han d'obtenir recursos suficients com per afrontar aquestes despeses.

La necessitat de local és bàsica, per mil raons, i encara que fos només com a punt de referència del veïnat, esdevé fonamental per a la seva tasca. Així sembla que ho han entès algunes administracions públiques o alguns ajuntaments. Ara bé, i amb això es demostra que encara s'ha d'avançar molt en les relacions i sobretot amb la comprensió de la tasca que desenvolupa la societat civil, quan una associació (de qualsevol tipus) està ubicada en un equipament públic, vol dir que està utilitzant un espai que és propietat de tots els ciutadans.

Si l'ajuntament posa a disposició d'una AV un espai que és propietat de tots els ciutadans, vol dir que reconeix com a important per al conjunt de la ciutadania, les activitats que aquesta entitat desenvolupa. Hem pogut constatar que en molts municipis hi ha AV que es troben ubicades en equipaments municipals, mentre que altres AV (que fan les mateixes activitats però en un espai territorial diferent) no poden gaudir d'equipaments i han de llogar el local, amb el que això suposa d'increment de despeses al cap de l'any. La pregunta davant d'aquesta situació és ¿com regulen l'ajuntament o altres nivell de l'administració pública, el greuge comparatiu que suposa per a les AV que no tenen disponibilitat d'equipament públic? De moment, aquesta qüestió s'ha plantejat en diferents fòrums i trobades i encara no s'ha detectat cap ajuntament que, trobant-se en aquesta situació, hagi optat per mesures correctores. Aquest fet no deixa de suposar una certa contradicció en la utilització del diner públic.

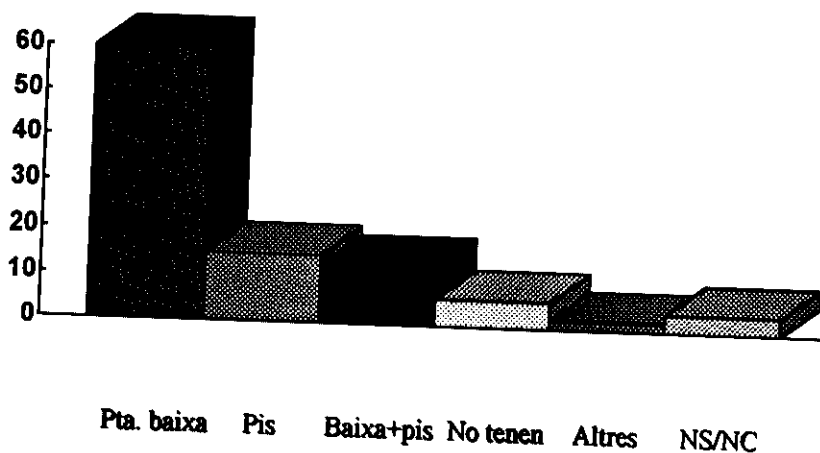
Característiques dels locals

Sembla obvi que no tots els locals han de ser uniformes, entre d'altres coses perquè estan ubicats en territoris que no són homogenis. Hi ha, però, alguns elements que poden ajudar a incidir en la utilització dels locals i en facilitar l'accés als ciutadans i per tant millorar la seva utilització. Els elements principals podrien ser: la proximitat i l'accessibilitat.

La proximitat està garantida, llevat del cas que es tracti d'un barri molt extens i alguns indrets quedin apartats de la seu de l'AV. La majoria, però, estan ubicats en llocs apropats a la residència del conjunt dels ciutadans. L'accessibilitat ja és una altra qüestió, perquè hi intervenen elements de caràcter psicològic que fan que hi hagi més facilitat per entrar-hi o que hi hagi barreres psíquiques que ho dificultin.

Passem a veure quines són les característiques dels locals de les AV de la mostra seleccionada:

Característica del local	Nombre d'associacions	Percentatge (%)
Planta baixa	36	60
Pis	9	15
Planta baixa i pis	8	13
No tenen local	4	6
Altres	1	2
NS/NC	3	4



Com es pot observar de manera majoritària, les AV es troben ubicades en planta baixa, la qual cosa facilita molt l'accés de la població a l'entitat.

Poc més del 10% de les AV es troben ubicades en locals configurats per planta baixa i pis, i en un percentatge lleugerament superior estan ubicades en pisos.

Hem d'assenyalar tanmateix que a continuació se situen les AV que encara no tenen local.

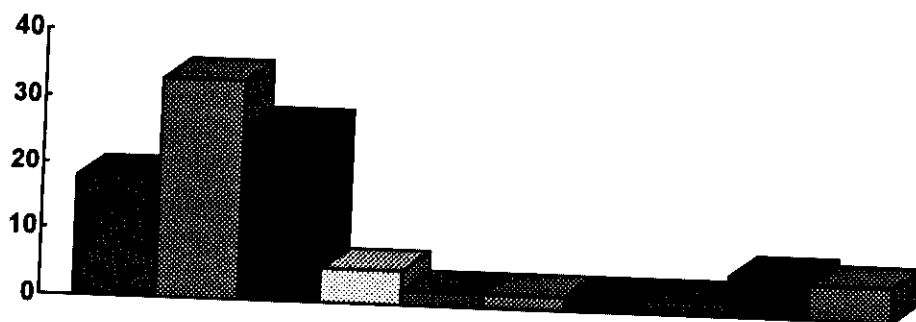
En tota enquesta hi ha un percentatge de respostes que s'ubiquen en la categoria de NS/NC, i que representen aquelles qüestions que l'enquestat ignora respecte dels temes que li són exposats. El fet que un responsable d'AV no sàpiga com és el seu local, esdevé més

dificultós de justificar. En tot cas, podem entendre que el seu posicionament s'ubica en el NC més que en el NS.

La connexió amb l'entorn ve donada per diferents variables, i una de les principals és, sens dubte, la possibilitat que tenen els veïns d'accedir al local. El fet que es trobi ubicat en una planta baixa facilita més l'accés que si està ubicat en un lloc de més difícil accés. Ara bé, estigui ubicat on estigui ubicat, esdevé fonamental que es trobi a disposició dels ciutadans la major part del temps.

En aquest sentit, es va incloure aquesta qüestió en el qüestionari.

Nombre d'hores obert	Nombre d'associacions	Percentatge (%)
menys de 6 hores	11	18
entre 6 - 10 hores	20	33
entre 11 - 15 hores	16	26
entre 16 - 20 hores	3	5
entre 21 - 25 hores	1	2
entre 26 - 30 hores	1	2
entre 31 - 35 hores	1	2
més de 36 hores	1	2
No tenen local	4	6
NS/NC	3	5



- 6h. 6-10h 11-15h 16-20h 21-25h 26-30h 31-35h +35h No local NS/NC

La gràfica adjunta ens mostra que les AV no sempre es troben a l'abast dels ciutadans. De manera majoritària, els veïns hi poden accedir entre 6 i 10 hores setmanals. És a dir, obren una mitjana de dues o tres hores diàries. Si sumem les dues bateries (entre 11 i 15 hores i entre 6 i 10 hores) obtenim que un 59% de les AV només obren les hores esmentades. Si hi afegim les que obren menys hores de les citades, el panorama és francament desolador: més de les tres quartes parts de les AV només poden atendre els ciutadans 1, 2 o màxim tres hores al dia. Això impossibilita facilitar serveis de proximitat i limita la incidència de l'AV en l'entorn.

En el primer paràgraf d'aquest capítol, hem pogut observar que pràcticament la meitat de les AV es trobaven ubicades en equipaments de titularitat pública. I es ressenyava que aquests espais són propietat de tots els ciutadans. En aquest sentit hem d'assenyalar que el fet de disposar d'un local propietat de tots els ciutadans i només posar-lo al servei dels ciutadans durant una o dues hores al dia, és quelcom que convindria revisar i amb una certa urgència.

La superfície

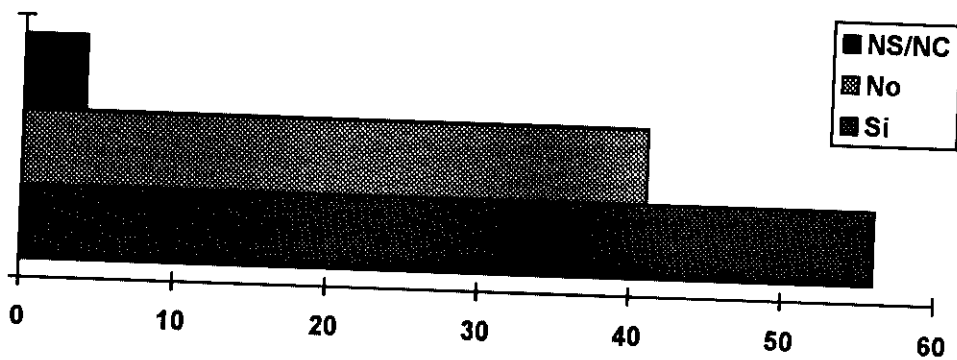
Tot i que, com hem vist anteriorment, encara hi ha AV que no disposen de local i que algunes de les enquestes rebudes per correu no han complimentat la qüestió plantejada, la gran majoria d'AV tenen local (independentment de la titularitat del mateix) i han respost a la pregunta.

La mitjana de superfície dels locals de les AV, se situa a l'entorn dels 160 metres quadrats per associació.

Disponibilitat d'ordinador

Per cloure amb el tema del local, es va demanar a les associacions enquestades si disposaven d'ordinador per a les tasques de secretaria. Les respostes obtingudes varen ser les següents:

Sí	56
No	41
NS/NC	4



Com es pot observar, la majoria de les AV de Catalunya disposa d'ordinador per a les seves tasques quotidianas de secretaria. Podem afirmar, per tant, que les noves tecnologies són utilitzades i que possiblement aquest sigui el primer pas per avançar en la incorporació d'altres eines que faciliten la tasca quotidiana.

Els orígens

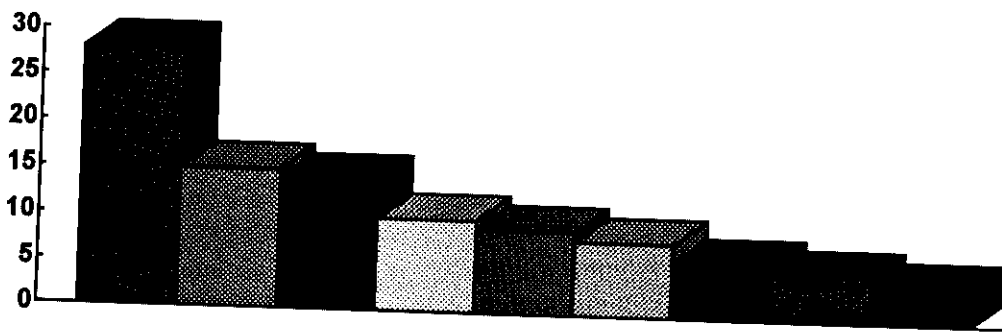
ELS ORÍGENS

Les AV varen néixer a les darreries de la dècada dels anys 1960. Les causes de la seva creació varen ser la conjugació de diferents factors: utilització de les possibilitats que oferia la Llei d'Associacions de 1964, consciència de la necessitat d'un marc polític democràtic, etc. En tot cas, però, hi va haver una causa més concreta que va motivar que els ciutadans es mobilitzessin, en més nombre dels compromesos amb altres aspectes més ideològics.

En el qüestionari emprat per a aquest estudi, es va plantejar a les AV quines varen ser les causes de la seva creació. Cal recordar, abans d'analitzar aquestes motivacions, que les AV estudiades no varen ser creades exclusivament durant la dictadura franquista, sinó que moltes de les analitzades es varen crear en la situació actual d'Estat democràtic.

Les respostes obtingudes han estat les següents:

Tipus	nombre d'AV	Percentatge (%)
Serveis socials	20	14
Transport	8	6
Urbanisme	40	28
Zones verdes / ecologia	21	15
Serveis sanitaris	13	9
Serveis escolars	14	10
Habitatge	7	5
Drogues i altres marginalitats	11	8
NS/NC	5	4



Urbanis Z. verdes Ser.soc. Ser.escol. Ser.sani. Drogues Transp Habitatge NS/NC

L'urbanisme va ser la principal causa de creació d'AV, tot i que no va ser l'única. Els desastres en la construcció d'habitatges, tant pel que fa a la qualitat dels mateixos, com pels indrets on s'ubicaven (zones verdes, espais de serveis, etc.) van comportar que l'urbanisme fos un dels primers elements aglutinadors de la lluita dels veïns. Ara bé, cal fer dos aclariments; en primer lloc, de manera paral·lela a la construcció inadequada, convivia altres mancances vinculades a aspectes de benestar social: problemes interns d'habitatges, sanitaris, escolars, etc; per tant, el motiu aglutinador podia ser variat, tot i que l'urbanisme fos el més flagrant i el més "vistós". D'altra banda, hem de recordar que moltes de les AV analitzades han estat creades després del traspàs del dictador i, per tant, un cop assolides les llibertats democràtiques. Això vol dir que tot i haver-hi mecanismes establerts per evitar els problemes urbanístics i havent impulsat -des dels òrgans de l'administració pública- diferents serveis adreçats a la persona, hi poden haver motivacions per crear AV.

D'aquesta manera, l'urbanisme tot i continuar essent la motivació principal de creació d'associacions de veïns, conviu amb altres mancances. Observem, en aquest sentit, com un 15% de les actuals AV han estat creades per motivacions vinculades a l'ecologia i zones verdes, encara que aquesta darrera variable es pot incloure dins l'apartat d'urbanisme.

En tercer lloc se situen les problemàtiques vinculades a serveis socials, que han estat la causa de gairebé un 15% de la creació d'AV. Un altre 10% de les AV han estat creades per deficiències en els serveis escolars, ja sigui per manca d'escoles o bé per inadequació de les mateixes. Les deficiències en serveis sanitaris han estat la causa de creació del 9% de les actuals AV.

Altres causes més vinculades a "conseqüències" de la vida moderna, com ara la distribució i consum de drogues i altres marginalitats, han comportat la creació d'un 8% d'AV.

El transport en canvi, només ha estat causa de creació del 6% de les AV, i l'habitatge, en tant que lloc de residència, ha esdevingut motiu per a la creació del 5% de les AV.

A nivell d'hipòtesi, i a la vista dels percentatges establerts, comparats amb d'altres estudis anteriors, podem deduir que el motiu de creació d'AV s'anirà diversificant a mesura que es diversifiquin els problemes de la societat i pel fet que s'estan creant AV a un ritme important, les problemàtiques de creació de les AV aniran variant. Aquest fet demostra que les AV neixen impulsades per necessitats pràctiques i concretes dels veïns d'una determinada zona territorial.

Com eren els barris

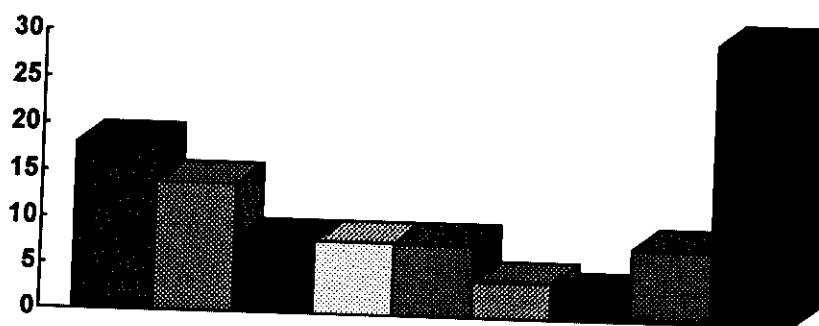
Les AV han estat creades en barris històrics i en barris de creació artificial. Es va considerar adequat establir en el qüestionari una bateria de preguntes fent incidència en les característiques dels barris en el moment de la creació de l'AV corresponent, per poder disposar d'elements que ens permetessin dilucidar el procés que han seguit aquests barris en el seu conjunt.

La qüestió es planteja en el sentit de saber quines eren les coses més valorades pels veïns en el moment de la constitució de l'AV i quines eren les coses menys valorades pels mateixos.

Aquestes preguntes es realitzen també situant el barri a l'actualitat, per poder disposar d'elements comparatius i evolutius del procés de consolidació del barri.

La primera bateria de preguntes feia referència a la situació dels barris anys enrere, per veure fins a quin punt les condicions de vida o la percepció de les condicions de vida han sofert modificacions al pas dels anys.

	nombre de respostes	percentatge (%)
El millor en els inicis		
tranquil.litat	9	14
a prop de la feina	5	8
participació de la població	12	18
preus habitatge assequibles	5	8
espais lliures	5	8
bona comunicació	3	4
serveis en general	2	3
altres	5	8
NS/NC	20	30



Partic Tranqu. Aprop Habit. E.lliure B.comu S.gral Altres NS/NC

El primer que s'observa és la gran quantitat d'ubicacions en la resposta NS/NC. La qual cosa planteja una reflexió, en el sentit que hi ha hagut diferents canvis en la direcció de les AV i que els actuals dirigents (o els dirigents de diferents AV) no estaven presents en la moment de la constitució de les mateixes i això serviria de suport per constatar que aquest tipus d'organitzacions mantenen un important nivell de renovació de càrrecs, els quals a més estan més preocupats per les qüestions de present i de futur que pels condicionants del passat.

Malgrat tot, sembla important saber quins eren els principals avantatges dels barris anys enrere, per tal de poder dilucidar si estem avançant en termes de millora de qualitat de vida o bé ens estem adaptant a models concrets de mode de vida. En tot cas, això és motiu d'un altre estudi.

El segon element assenyalat com a més positiu del barri s'emmarca en la participació de la població en els problemes que els eren comuns. La referència sembla lògica en el sentit que, a més mancances de l'entorn, més consciència de resolució.

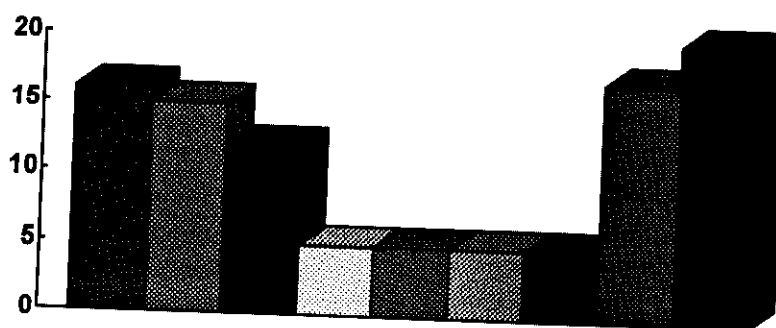
La tercera variable en importància és la tranquil.litat del barri. En aquest sentit sembla també lògic que, en no haver-hi tanta oferta d'oci i molt lligat amb això, en no disposar de recursos econòmics per destinar a aquesta qüestió, la sensació de tranquil.litat podria ser molt superior. Val la pena, tot i que s'hauria de confirmar amb més dades, fer una reflexió a l'entorn de l'oci, sobretot nocturn, que s'està duent a terme a l'actualitat, sense que des de l'administració pública s'estigui establint mecanismes reguladors per fer compatibles oci i dret al descans. De totes maneres, no es pot oblidar que des del sector no lucratiu no s'ha incidit en aquesta qüestió i s'ha deixat l'oferta d'oci absolutament en l'oferta privada lucrativa.

Els aspectes negatius

Si ens aturéssim en els aspectes que hem observat en el quadre anterior, no hauria calgut la creació d'AV, això vol dir que tot i havent-hi aspectes positius en els llocs de residència, les problemàtiques superaven als avantatges. De fet, en el moment que s'assenyala la participació de la població en la resolució de problemàtiques, tot i que s'assenyali com aspecte positiu, vol dir que els desavantatges ja hi eren.

Passem a veure en quins aspectes es concretaven aquests desavantatges

Pitjor en els inicis	nombre de respostes	percentatge
serveis socials	10	12
transport	4	5
urbanisme	13	16
sanitat	4	5
ensenyament	4	5
habitatge	4	5
contaminació	4	5
altres	12	15
NS/NC	14	17
	16	20



Urban Conta. S.soc Transp Sanitat Enseny Habit Altres NS/NC

Les principals problemàtiques concretes se centren a l'entorn de l'urbanisme, que suposava el principal problema en un 16% dels barris analitzats. La qual cosa s'adiu amb les motivacions de creació d'AV que s'ha vist anteriorment.

És de destacar que el segon principal problema ressenyat, està vinculat amb la temàtica de la contaminació medi ambiental, la qual cosa ens confirma que també les AV han fet d'aquest tema un motiu de lluita i l'han ubicat com un element de millora de qualitat de vida.

Si es fa aquesta referència és per què les AV s'han caracteritzat per abordar problemàtiques de caire global, i malgrat que el medi ambient sigui una problemàtica global, hi ha tot un seguit d'organitzacions que el tracten de manera sectorialitzada. Per aquesta motivació és important assenyalar que també les AV hi intervenen.

Evolució de les reivindicacions

EVOLUCIÓ DE LES REIVINDICACIONS

Hem vist fins ara quines han estat les motivacions de creació de les AV enquestades, així com els avantatges i els desavantatges dels barris on estan ubicades, en el moment de la creació de les associacions.

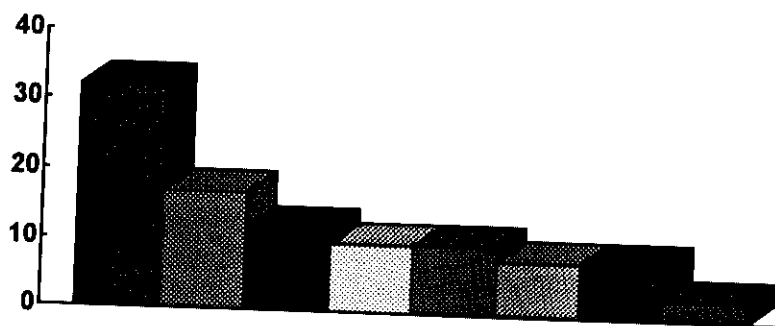
S'ha comentat que en la majoria de casos va ser un fet concret el que va motivar la creació de l'AV, sense que això vulgui dir que no existissin altres problemàtiques en la zona territorial d'ubicació.

En aquest capítol s'analitzen les principals reivindicacions de les AV, així com el seu resultat. Per tal de disposar d'una aproximació als resultats de les lluites veïnals, veiem en primer lloc quines han estat les principals reivindicacions. Recordem que sempre ens basem en les informacions facilitades pels dirigents actuals.

Les reivindicacions principals han estat:

Tipus reivindicacions	nombre reivindicacions	percentatge (%)
Urbanisme i habitatge	47	32
Transports	15	10
Serveis socials	24	17
Serveis sanitaris	17	12
Escoles / instituts	12	8
Medi ambient / zones verdes	14	10
Altres	12	8
NS/NC	4	3

Observem com, un cop més, l'urbanisme ha estat la causa principal de les reivindicacions veïnals, si bé en aquest aspecte s'inclou el tema de l'habitatge, com element vinculat directament a l'espai habitat d'un barri.



Urban S.soc. S.sani Transp M.amb Escoles Altres NS/NC

La resta de reivindicacions són assenyalades en un percentatge inferior a la meitat de les reivindicacions urbanístiques. Tot i això, és important veure en què s'han centrat aquestes reivindicacions, o el que és el mateix, quines han estat les principals problemàtiques dels barris de Catalunya en general.

Així observem com el segon gran bloc reivindicatiu ha estat configurat per qüestions vinculades a serveis socials: la lluita contra l'exclusió, les noves formes de pobresa, etc. demostren que una de les característiques principals de les AV és el foment de la solidaritat envers els sectors menys afavorits de la societat.

Les problemàtiques vinculades als serveis sanitaris, ja sigui per manca d'equipaments i/o serveis, ja sigui pel mal funcionament dels mateixos, és la tercera motivació que ha impulsat les AV a demanar solucions.

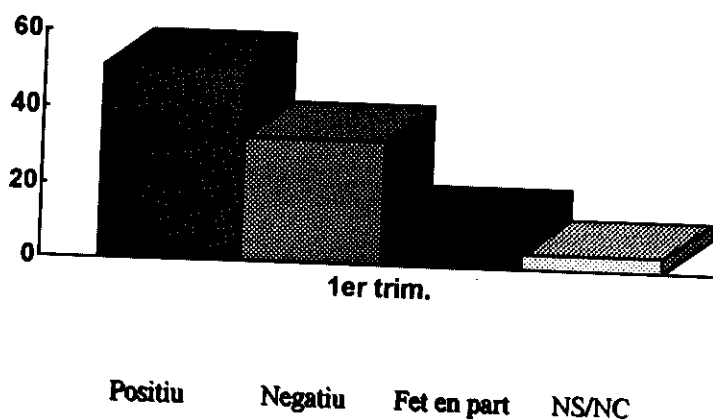
En quart lloc se situen dues qüestions: una d'elles és el transport; la manca de transport públic o la deficiència del seu funcionament han estat la causa principal, tot i que cal tenir present que també s'han dut a terme campanyes per conscienciar els ciutadans per tal de disminuir l'ús del transport privat. L'altra qüestió ha estat la lluita per la qualitat de vida, centrada en els aspectes mediambientals. Com ja s'ha comentat anteriorment, es demostra que les AV han considerat la preservació i millora de la qualitat mediambiental, un element pel qual lluitar.

El conjunt d'aquestes reivindicacions ha tingut un resultat desigual, tot i que, com queda reflectit en la gràfica adjunta, han estat molts més els resultats positius que no pas els que no s'han aconseguit superar.

Resultat obtingut	nombre de reivindicacions	percentatge
Positiu	74	51
Negatiu	48	33
Realitzat en part	17	12
NS/NC	6	4

Més de la meitat de les reivindicacions portades a terme pel moviment veïnal han estat superades amb èxit. O el que és el mateix, s'ha fet veure als responsables de l'administració pública que la seva resolució era necessària. Hem de tenir present però, que al llarg d'aquests anys hi ha hagut diferent intensitat en les reivindicacions i "qualitats" diferents en les mateixes. No és el mateix la campanya contra els impostos abusius en la lluita de l'aigua, que la reivindicació d'un semàfor en una cruïlla.

En aquest estudi, no s'ha entrat en detall en aquesta qüestió, entre altres coses, perquè l'anàlisi concreta de cada reivindicació comporta elaborar una tesi doctoral. El que és evident és que, a nivell motivacional, el fet d'aconseguir superar amb èxit una reivindicació, anima a tirar endavant i uneix el col·lectiu a l'entorn de la necessitat de vetllar de manera constant per la millora de la qualitat de vida de la comunitat.

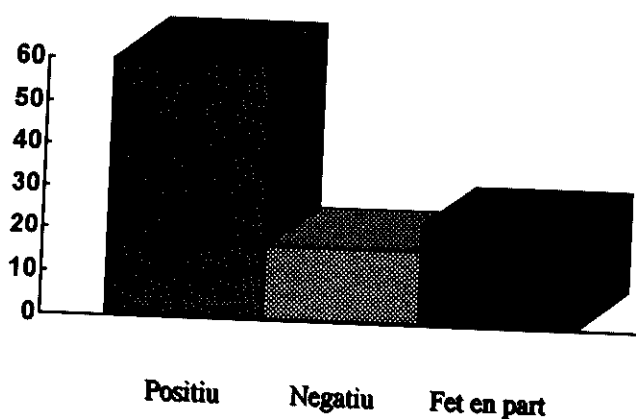


Tanmateix no sempre es poden assolir els objectius que les AV s'havien marcat per a la superació exitosa d'una problemàtica. La gràfica ens mostra com en un 12% dels casos s'ha hagut d'arribar a una fórmula de consens i per tant la reivindicació s'ha aconseguit en part. Més preocupant, en el sentit que es manté la problemàtica, el representen aquells casos en què el resultat de la lluita ha estat negatiu. Això a més de no superar el problema inicial, té uns efectes desanimadors per a les persones que han endegat la reivindicació.

Les reivindicacions relacionades amb l'urbanisme

Atès que l'urbanisme ha estat la principal motivació de les AV, o més ben dit, la principal causa de les reivindicacions veïnals, ha semblat adient de veure en quina mesura les lluites vinculades a aquesta temàtica s'han resolt amb èxit. I òbviament en quin percentatge es pot parlar de no resolució.

Resultat reivindicacions	nombre	percentatge
Positiu	28	60
Negatiu	8	17
Realitzat en part	11	23



Com es pot observar, les reivindicacions exitoses superen amb escreix la mitjana del conjunt de reivindicacions. Així, s'han vist superades amb èxit el 60% de les lluites iniciades, a les que s'hauria d'afegir el 23% que s'han solucionat en part. Només un 17% del conjunt d'accions reivindicatives en urbanisme, no s'han resolt.

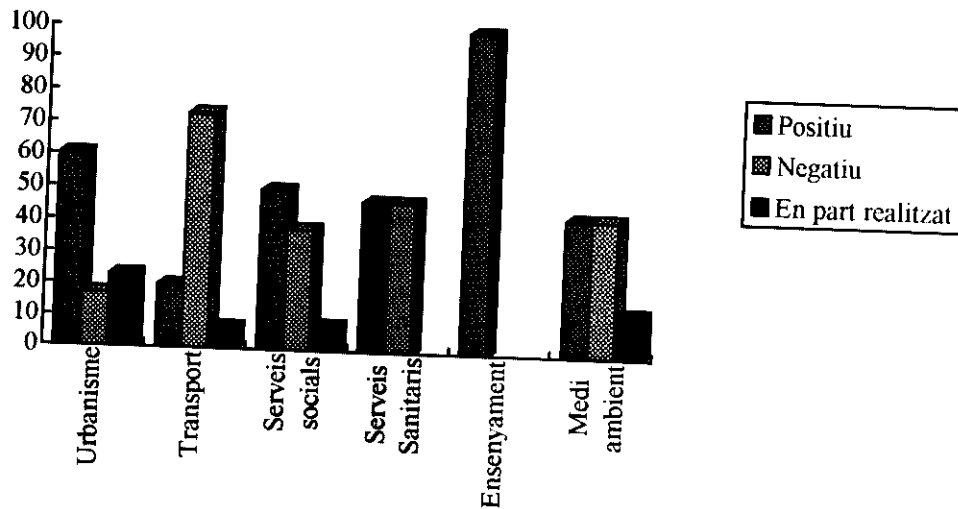
El conjunt

En el quadre adjunt es pot observar el resultat de les reivindicacions, relacionades amb les principals temàtiques que han endegat les AV.

Tipus	Positiu	Negatiu	En part realitzat	NS/NC
Urbanisme	60	17	23	
Transport	20	73	7	
Socials	50	38	8	
Sanitaris	47	47		4
Ensenyament	100			6
Medi ambient	43	43	14	

Una primera ullada ens permet comprovar que, ja vist l'urbanisme, les lluites vinculades a l'entorn de l'ensenyament han tingut un èxit aclaparador, ja que les AV consultades han manifestat que en aquesta temàtica, totes les reivindicacions plantejades han estat superades amb resultats positius.

Curiosament, tant les reivindicacions plantejades en relació al medi ambient, com les relacionades amb serveis sanitaris, el percentatge de resultats positius i negatius se situa exactament en el 50%. Les vinculades al medi ambient però, han obtingut una "nota" més alta si hi afegim que en un 14% han estat resoltes en part.



El transport en canvi, esdevé l'únic tipus de reivindicació en què els resultats negatius superen amb escreix, els positius. D'aquesta manera, pràcticament les tres quartes parts de les lluites vinculades a aquest tema, han resultat negatives. Només una quarta part de les reivindicacions han estat resoltes amb èxit per a la comunitat.

Les problemàtiques socials, d'altra banda, han estat superades amb èxit en la meitat de les mateixes, i, a més, a aquest percentatge s'hi haurien d'afegir el 8% que han vist la resolució en part. En aquest tema, a l'igual que en serveis sanitaris, algunes AV s'han posicionat en NS/NC, la qual cosa no permet ubicar-les en positiu ni en negatiu. Assenyalem aquest fet perquè podria, en part, modificar els percentatges assenyalats anteriorment, en el supòsit que es disposés d'informació.

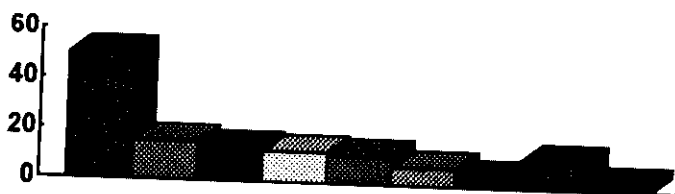
Les problématiques actuels

Les problemàtiques actuals

Ja s'ha vist que no totes les problemàtiques amb què s'han enfrontat les AV s'han resolt amb èxit, ben al contrari; no només no s'han resolt les reivindicacions històriques, sinó que l'evolució de la societat n'està generant de noves de manera constant, ja sigui perquè s'han creat nous problemes, ja sigui perquè la població s'ha conscienciat front a noves situacions, que anys enrere passaven més desapercebudes. En aquest sentit podem citar com exemple les noves formes de pobresa, la lluita per la insubmissió, o les relacionades amb la preservació del medi ambient.

A les AV enquestades se'ls va demanar quines eren les problemàtiques amb què s'enfrontaven a l'actualitat. D'aquesta manera podrem veure si persisteixen els mateixos models de problemàtiques o bé s'endeguen noves lluites. Les respostes obtingudes han estat les següents:

Serveis socials	13
Transport	7
Urbanisme	50
Serveis sanitaris	11
Drogues i altres	12
Zones verdes / ecologia	15
Atur	4
Altres	11
NS/NC	3



■ Urbanisme	■ Ecologia	■ Serveis socials
■ Drogues i altres	■ Serveis sanitaris	■ Transport
■ Atur	■ Altres	■ NS/NC

Observem com l'urbanisme continua essent la principal motivació reivindicativa de les AV actuals. Tot sembla indicar que s'ha produït un cert desplaçament pel que fa a les lluites front a l'urbanisme: s'ha passat de reivindicar una necessitat a reivindicar una millora de l'oferta.

Els serveis sanitaris i els serveis socials se situen a continuació, tot i que amb percentatges més baixos que l'urbanisme. A continuació i amb un percentatge del 12% de les problemàtiques amb què s'enfronten les AV, se situa tot el tema de tràfic i consum de drogues. És important assenyalar aquest fet, perquè, com s'ha esmentat anteriorment, es tracta d'un nou tipus de problema. Aquest fet demostra clarament que les reivindicacions de les AV s'adapten a les noves necessitats i a combatre les noves formes de marginalitat que la dinàmica de la societat genera.

Encara un 10% de les problemàtiques actuals de les AV són relacionades amb zones verdes i temes ecològics. Això podria ampliar encara el percentatge de problemàtiques relacionades amb urbanisme, si la classificació hagués estat una altra. En qualsevol cas, malgrat que s'hagi optat per ajuntar zones verdes i ecologia perquè hi veiem una relació directa, podem deduir que les problemàtiques vinculades a l'urbanisme representen un 30% del total de problemàtiques de les AV a l'actualitat.

L'atur en canvi, només ha estat assenyalat com a problemàtica actual (recordem en el barri concret de l'AV que ha respost l'enquesta) per un 4%. Entenem que des de les AV s'interpreta que tot i ser un problema contra el qual lluitar, existeixen altres organitzacions que afronten aquest problema de manera directa i a les quals hi poden estar integrats part dels associats a les AV. Ens referim òbviament als sindicats de classe.

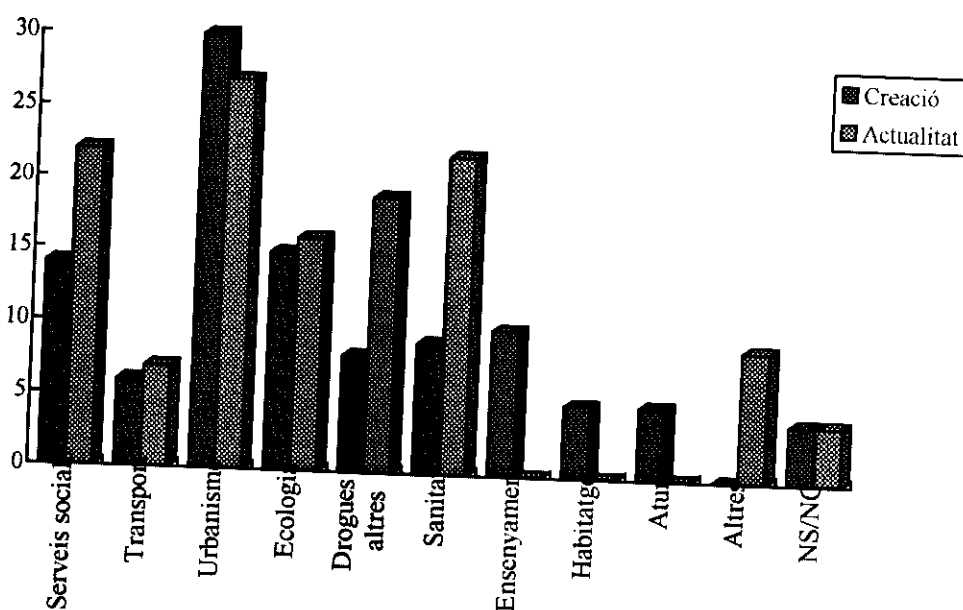
Una visió comparativa

Ha semblat interessant de veure un quadre comparatiu de les problemàtiques existents en el moment de la creació de l'AV i les problemàtiques en què aquesta mateixa AV s'enfronta a

l'actualitat. Recordem que les AV analitzades han estat creades en diferents anys, per tant no es tracta de veure quines problemàtiques existien fa 25 anys, sinó com han evolucionat aquestes, tenint present que en la majoria de casos els problemes existents en el barri varen ser el detonant per a la creació de l'AV.

	Creació	Actualitat
Socials	14	22
Transport	6	7
Urbanisme	30	27
Zones verdes	15	16
Drogues i altres	8	19
Sanitat	9	22
Escoles	10	0
Habitatge	5	0
Atur	0	5
Altres	0	9
NS/NC	4	4

Per començar la relació farem esment en primer lloc del tipus de problemes que eren presents en el moment de crear-se l'AV i que no existeixen a l'actualitat.



Només trobem dos tipus de problemàtiques que havien estat molt presents en la creació de les AV i que en aquests moments no representen una problemàtica important: l'habitatge i els serveis escolars. Davant d'això, cal plantejar alguna consideració: en primer lloc, la mostra utilitzada per a l'estudi pot respondre a diferents variables, distribució territorial, any de creació, etc. Ara bé, és molt difícil, atès el caràcter de moviment que tenen les AV i les diferents situacions en què es troben cadascun dels barris de Catalunya, que la mostra respongui exactament al tipus de problemàtiques que siguin comunes a totes elles. Amb això volem dir que, tot i que amb aquestes dades es disposa d'una visió global de la realitat veïnal, a Catalunya hi poden haver (i de ben segur hi són) casos concrets que s'escapin del tipus de reivindicacions assenyalades aquí. Aquesta consideració la fem sobretot pel que fa a la problemàtica vinculada amb la vivenda, ja que possiblement les escoles representen a l'actualitat menys problemàtiques que anys enrera, tant per la construcció que s'ha fet, com per la baixa natalitat dels darrers anys a Catalunya. La qual cosa comporta que en aquests moments hi hagi menys demanda de places escolars que anys enrera.

De la resta de problemàtiques, només les relacionades amb l'urbanisme es troben en percentatges inferiors al moment de creació de l'AV, tot i que la diferència percentual entre un moment i l'altre és mínima (de 30 a 27).

Curiosament la resta de problemàtiques són esmentades en percentatges més elevats a l'actualitat que en el moment de creació de les AV. En alguns casos, com és el tema del transport, la diferència percentual és mínima, tot i que, si tenim present que aquesta problemàtica ha estat esmentada per un 5% de les AV en el moment de crear-se i ara és esmentada per un 6%, ens trobem que el percentatge d'augment és de l'ordre del 25%.

El mateix passa amb les zones verdes, que també augmenta en percentatges mínims.

La resta de problemàtiques són esmentades amb percentatges molt més elevats a l'actualitat que en el moment de la creació de l'AV. D'aquesta manera, els serveis sanitaris són assenyalats actualment per un 22% mentre que només un 9% l'assenyalava com a problemàtica principal anteriorment. Es dedueix per tant, que es tracta d'un servei que hauria de millorar encara molt més.

Les drogues i altres marginalitats també experimenten un increment molt important (de 8 a 19), la qual cosa sembla lògica atès que, com s'ha especificat anteriorment, es tracta d'una problemàtica amb molta menys incidència en els anys 70 que a l'actualitat, i a més la conscienciació de la població respecte dels estralls que comporta el consum, fa que a l'actualitat es plantegi aquest problema amb molta més mesura que anys enrera.

El mateix passa, i possiblement per causes semblants (nivell de conscienciació), amb tot el referent a problemàtiques vinculades a serveis socials. El percentatge d'augment en aquest cas, és de l'ordre del 8%.

L'atur, per cloure, és assenyalat per un 4% dels enquestats com una de les principals reivindicacions a dur a terme.

Com és el barri

El darrer apartat d'aquest capítol dedicat a analitzar el procés reivindicatiu de les AV en relació al seu entorn immediat, incideix en detectar com és a l'actualitat el barri on resideixen. Recordem que més enrera ja se li han preguntat les característiques del barri en el moment de creació de l'AV. Per tant, a partir de les dades que ens facilitin a continuació podrem disposar d'una graella per a l'anàlisi comparativa.

el millor a l'actualitat	nombre de respostes	percentatge
tranquil.litat	9	13
situació urbanística	12	16
serveis públics	8	11
participació poblac.	5	7
normalització del barri	12	16
bona comunicació	2	3
altres aspectes	7	10
NS/NC	17	24

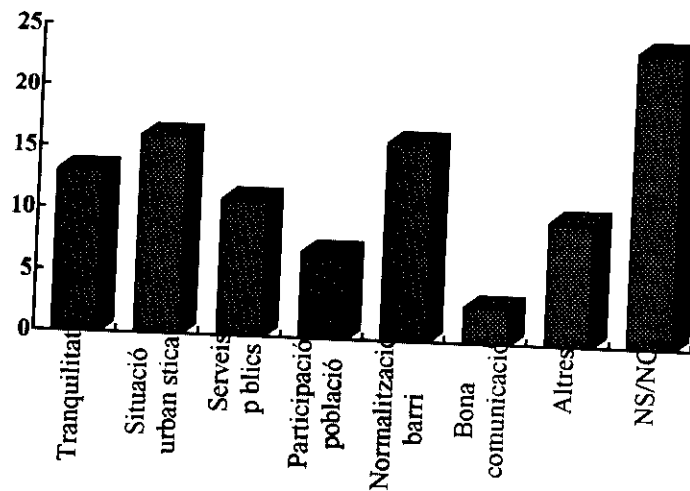
Malgrat el que s'ha anat comentant respecte de l'urbanisme, es detecta que un 16% de les respostes obtingudes considera la situació urbanística actuals dels seus barris com el millor que hi ha en aquests. De fet, a part de les respostes que s'han ubicat en la categoria de NS/NC (24%), l'urbanisme és, conjuntament amb la normalització del barri, la resposta que té un percentatge més elevat.

Respecte del que acabem de dir, cal fer algun comentari sobre les altres variables comentades. En primer lloc, el fet que s'hagin posicionat un nombre de respostes tan elevat en la categoria del NS/NC, sembla indicar que hi ha dificultat en assenyalar algunes qüestions com a millors respecte a d'altres existents en el barri. Possiblement això sigui senyal que s'avança vers la normalització del mateix i que es van superant obstacles.

Justament el segon comentari està centrat en aquest tema. Hem assenyalat que conjuntament amb l'urbanisme, se situava en nivell de respostes, la variable "normalització del barri". Hem emprat aquesta denominació per classificar aquells paràmetres que ens indicaven que el barri era normal. Òbviament tota la bateria de respostes, s'ha elaborat a partir de les informacions facilitades per les AV i les hem agrupat per similituds. Quan aquestes similituds ens indicaven situacions normalitzades les incloïem en la posició assenyalada.

Hem d'assenyalar, si bé amb una certa sorpresa, que la tercera resposta concreta per ordre d'importància, fa referència a la tranquil.litat de l'entorn. Si assenyalem aquesta consideració

és perquè els mitjans de comunicació cada dia parlen més de les queixes que tenen els veïns de determinades zones d'oci i que sovint esdevenen reivindicacions.



El fet d'haver-hi cada vegada més zones d'oci a les ciutats, ha comportat que qualifiquéssim de sorpresa el percentatge de respostes rebudes.

Els serveis públics es troben valorats com el millor del barri només en un 7% dels barris enquestats. Mentre que les comunicacions (sovint vinculades a serveis públics), només són assenyalades per un tres per cent dels enquestats.

Els aspectes negatius

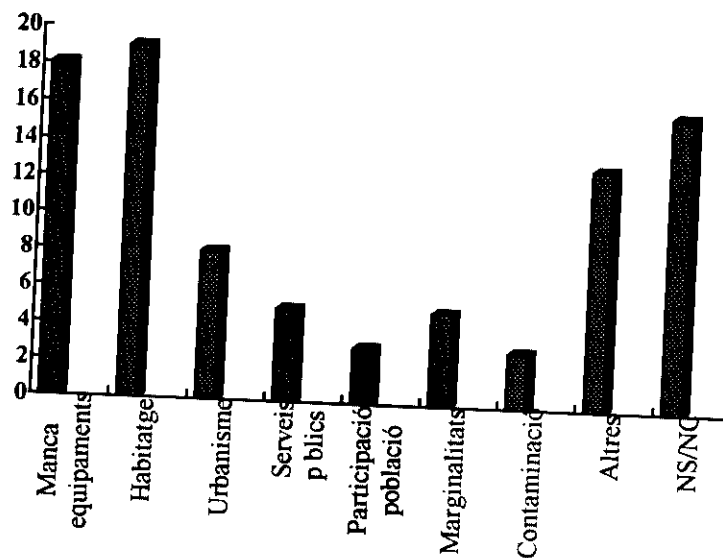
Passem a veure ara la contraposició als aspectes comentats fins ara. És a dir, es va demanar a les AV que assenyalessin el pitjor del barri, en la seva opinió. Les respostes obtingudes han estat aquestes:

	nombre de respostes	percentatge
el pitjor a l'actualitat		
manca d'equipaments	7	18
situació urbanística	3	8
serveis públics	2	5
participació poblac.	1	3
marginalitats	2	5
contaminació	1	3
habitatge	11	29
altres	5	13
NS/NC	6	16

Observem d'entrada que també hi ha hagut dificultat entre una part important de respostes per poder definir amb claredat què és el pitjor del barri actualment. Un 16% de respostes ho han sabut concretar-ho. Tot i que és molt important, val la pena de recordar que en els aspectes positius el percentatge de NS/NC se situava a l'entorn d'una quarta part del total de respostes obtingudes.

Per ordre d'importància en relació al nombre de respostes obtingudes, l'habitatge se situa com el pitjor del barri en un 29% dels casos. Recordem que en tractar de les principals problemàtiques actuals, el tema de l'habitatge no era assenyalat com la principal reivindicació. Això ens planteja dues hipòtesis: en primer lloc, hauríem de considerar que si l'habitatge està malament i és el pitjor del barri, el fet que no sigui la principal problemàtica, haurà de ser perquè hi ha altres problemes que tenen prioritat. Pot ser que el punt de partida d'aquests barris, en relació a l'habitatge, hagi estat molt pitjor.

Tampoc cal descartar que els enquestats no disposin d'una visió absolutament clarificada i sobretot classificada a l'entorn de les principals problemàtiques detectades i que a mesura que s'anava complimentant el qüestionari, s'anés passant revista a les diferents problemàtiques del barri.



En segon lloc, se situa la manca d'equipaments com a element pitjor del barri. Aquesta ha estat la resposta obtinguda en un 18%. En aquest cas sí que s'observa una coherència entre les principals problemàtiques amb les que s'enfronta l'AV a l'actualitat i el pitjor del barri. Recordem que respecte del primer punt hi havia moltes respostes que assenyalaven les deficiències en serveis sanitaris i en serveis socials. Aquestes dues qüestions és molt improbable que es puguin resoldre sense equipaments públics. D'ací ve que entenem que en referir-se a manca d'equipaments, aquests estan vinculats de manera majoritària a aquests tipus de serveis.

La situació urbanística ha estat assenyalada en un 8% de respostes, mentre que altres qüestions, com ara la nova marginalitat i les deficiències en els serveis públics existents, representen cadascuna d'elles un 5% de respostes.

Possiblement, i ara ens estariem avançant a les conclusions, queda molt clar que les AV tenen motius més que suficients per continuar existint i per incrementar les seves activitats.

Les activitats i els serveis

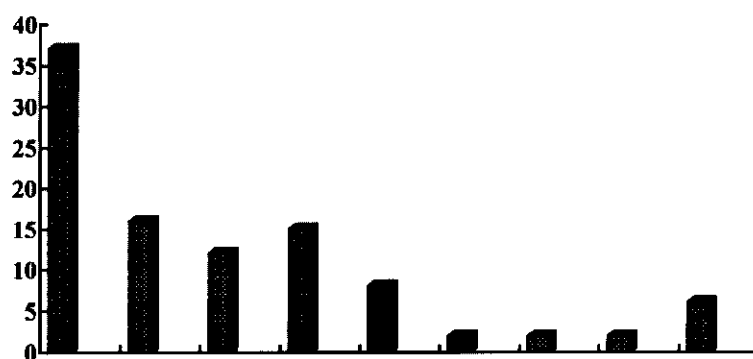
LES ACTIVITATS I ELS SERVEIS

Que les associacions de veïns realitzen activitats i ofereixen serveis és de tots sabut i de fet aquesta ha estat una de les característiques principals de la seva història. De totes maneres, la principal diferència respecte d'altres associacions oferidores de serveis i d'activitats, ha estat que les AV han adreçat aquestes a la població en general i no han estat entitats corporativistes. Això les ha fet considerar representatives del conjunt de la població perquè s'han preocupat dels problemes del conjunt i no només dels problemes dels seus associats.

Ara bé, a mesura que les activitats s'estan professionalitzant i que els professionals que ofereixen aquestes activitats i/o serveis perceben recursos econòmics cada vegada més importants, i que, per altra banda, les aportacions econòmiques de l'administració pública estan minvant, s'ha iniciat un procés de reflexió a l'entorn de la recomanació d'obtenir recursos a partir de les activitats que s'ofereixen i fins i tot, s'està plantejant la possibilitat que aquestes activitats tinguin un preu diferent per als associats que per als no associats. De fet aquesta argumentació se sustenta en què a partir d'obtenir els mateixos avantatges, només queda la conscienciació social com a argumentació per integrar-se en una AV.

Passem però a veure el tipus d'activitats que ofereixen actualment les AV.

Tipus d'activitats	nombre respostes	percentatge
vinculades a temes culturals	21	16
oci i temps lliure	48	37
vinculades a formació	16	12
esportives	19	15
gestió equipaments	3	2
solidaritat	3	2
cultura popular	10	8
altres	3	2
NS/NC	8	6



Observem com la gran majoria d'activitats que realitzen les AV estan vinculades a l'oci i temps lliure. No hem d'oblidar que la majoria de festes majors dels barris són organitzades per les AV. És més, possiblement han estat instaurades per aquestes organitzacions i les han anat organitzant any rera any, com un element d'identificació amb l'entorn immediat.

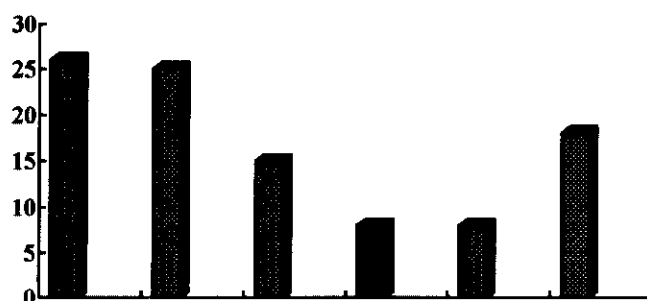
A força distància a nivell percentual (menys de la meitat de respostes) se situen les activitats vinculades a temes de cultura popular (16%) i a l'esport (15%).

Més d'una desena part dels enquestats han manifestat que ofereixen activitats vinculades a la formació. Val a dir que no es refereixen a un determinat tipus de formació, sinó que aquest epígraf engloba multiplicitat d'aspectes formatius, atès que es refereix tant a tallers de manualitats, com a cursos de fotografia, ortografia, idiomes (bàsicament català per adults), etc.

Curiosament només en un 2% (recordem que no es facilitava una bateria de respostes en la qual ubicar-se, sinó que es recollia les informacions facilitades i agrupades amb posterioritat), han manifestat realitzar activitats vinculades a la solidaritat. Exposem la nostra estranyesa per la senzilla raó que la gran majoria d'activitats realitzades per les AV estan precisament vinculades a temes de solidaritat.

Activitats més acceptades	nombre de respostes	percentatge
vinculades a cultura popular		
oci i temps lliure	9	15
vinculades a formació	15	25
gestió d'equipaments de solidaritat	16	26
NS/NC	5	8
	11	18

Tot sembla indicar que es produeix una certa contradicció entre les activitats que més realitzen i aquelles que són més acceptades per part de la població del barri. D'aquesta manera, ens trobem que les relacionades amb oci i temps lliure, estan ubicades en tercer lloc pel que fa a grau d'acceptació, i ja hem vist anteriorment, que són les que de manera majoritària són les mes programades.



De totes maneres, i sense que això suposi justificació, hi ha alguns comentaris a fer respecte de les dades assenyalades en els quadres adjunts.

En primer lloc, s'observa quelcom de preocupant en el sentit que un percentatge important de responsables d'AV ignoren quines són les activitats més acceptades per part dels veïns. Això sembla implicar un cert grau de desconeixement de la realitat de la pròpia associació, que caldria revisar.

D'altra banda, observem com alguns enquestats (26%) han manifestat que les activitats més acceptades són la gestió d'equipaments. De fet, és la resposta que ha obtingut un percentatge més elevat. Entenem que no es refereixen tant a l'acceptació per part de la població respecte de les activitats que suposen la gestió d'un equipament, que, per altra banda, no s'hauria d'entendre com una activitat, sinó que, i sempre a nivell d'hipòtesi, pressuposem que el fet de gaudir d'equipaments (locals propis de les AV de titularitat municipal, però de gestió associativa) facilita el poder endegar activitats i han opinat més com a responsables de l'AV que com a públic usuari de les activitats. Repetim però, que estem treballant amb hipòtesis no confirmades.

Encara hi ha una altra reflexió a fer. En la relació d'activitats que ofereixen, només en un 2% han assenyalat les activitats vinculades a temes de solidaritat. En canvi, aquests tipus d'activitats gaudeixen d'un percentatge prou elevat d'acceptació per part de la població.

Els serveis

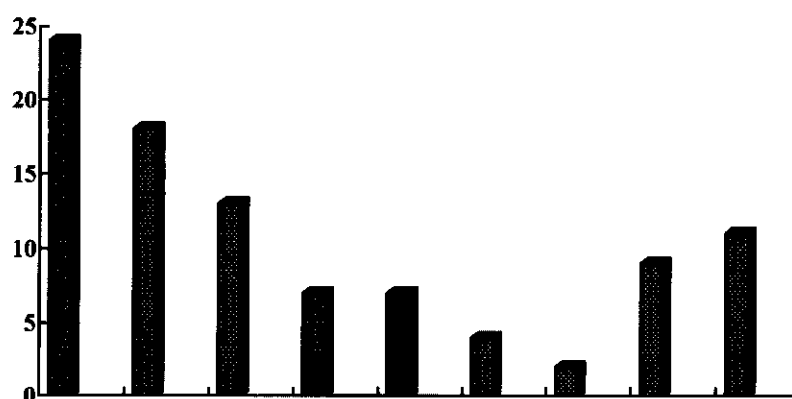
Entenem que una activitat és una acció que té temporalitat i no forçosament ha de tenir continuació, mentre que un servei s'ofereix de manera continuada i amb dates més o menys fixes. És per aquesta raó que es va voler separar la valoració de les activitats de la valoració dels serveis.

La relació de serveis que ofereixen les AV és la següent:

Tipus de serveis oferts per les AV	nombre respostes	percentatge
assessoria jurídica	19	18
vinculats a campanyes generals	25	24
vinculats a urbanisme	7	7
de gestió	7	7
comissió enterraments	14	13
revista, butlletí	4	4
vinculats a formació	2	2
altres	6	6
no ofereixen serveis	9	9
NS/NC	11	11

Observem en primer lloc que una quarta part dels serveis que s'ofereixen des de les AV està vinculada a campanyes concretes. Es refereixen bàsicament a la "campanya contra els abusos en el rebut de l'aigua" i altres que es puguin endegar en aquesta línia. Es tracta per tant, de serveis vinculats a reivindicacions concretes.

En segon lloc per ordre d'importància percentual (18%), se situa un servei característic de les AV, "els serveis d'assessoria jurídica".



Les comissions d'enterrament ocupen el tercer lloc en importància, entre els serveis oferts des de les AV. Cal comentar que no es refereixen exclusivament a la Mútua d'Enterraments SINERA, sinó que en diferents municipis han sorgit amb anterioritat a la creació de la mútua esmentada, comissions d'enterraments, o bé vocalies d'enterrament, que funcionen de manera autònoma de SINERA, bé perquè no consideren adequat integrar-s'hi, bé perquè encara no ho han pogut fer.

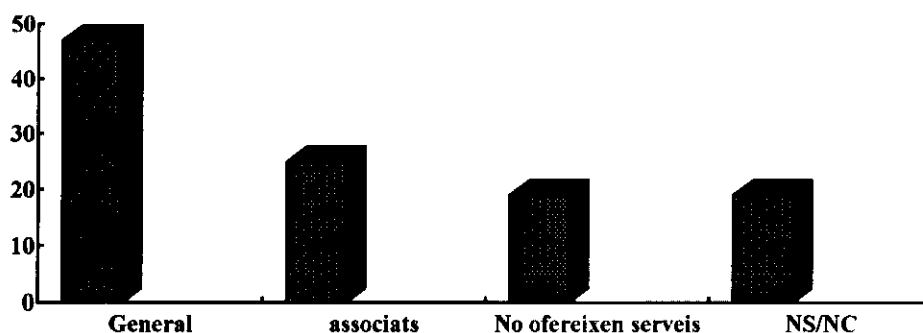
Es dedueix, d'altra banda, que són poques les AV que disposen d'un mitjà de comunicació propi, ja que només en un 4% han manifestat oferir aquest servei als associats o a la població en general.

Per cloure comentem dues qüestions prou interessants: en primer lloc, el poc pes específic que els serveis vinculats a formació tenen en relació al global de serveis ofertats. Tot i que cal recordar que, com s'ha esmentat abans, molts dels enquestats han considerat els temes vinculats a formació com activitats i per això no s'esmenten aquí. L'altre tema a comentar és l'important nombre de respostes ubicades en la categoria NS/NC. No deixa de ser preocupant que un dirigent d'una AV ignori quins són els serveis que s'ofereixen des de la seva pròpia organització. O en tot cas, no deixa de ser preocupant que els dirigents que saben quins són els serveis que s'ofereixen, hagi encomanat a una altra persona menys informada que respongués el qüestionari.

Els destinataris

Comentàvem a l'inici d'aquest capítol que les accions dutes a terme per les AV han intentat sempre respondre al conjunt de la població. Pel que fa als serveis concrets, hem demanat a les AV enquestades a qui anaven adreçats. Les respostes s'exposen a continuació:

Població usuària	nombre respostes	percentatge
població en general	49	47
només associats	26	25
no ofereixen serveis	20	9
NS/NC	20	19



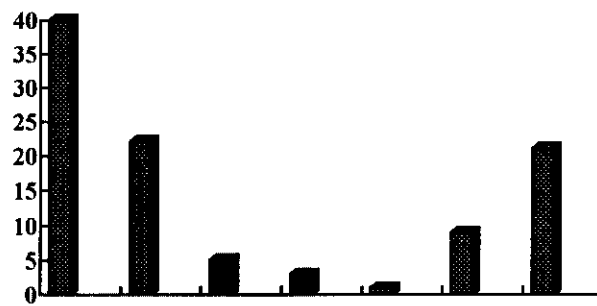
Pràcticament la meitat dels serveis oferts des de les AV són adreçats a la població en general, mentre que els adreçats exclusivament als associats, són una quarta part del total. Aquestes dades es podrien veure modificades, i, presumiblement incrementades en les dues columnes, si el percentatge de NS/NC no fos tan elevat.

Observem tanmateix que poc menys d'una desena part de les AV no ofereixen serveis, la qual cosa no és d'estranyar si tenim present que encara hi ha AV que no disposen de local.

El fet que els serveis s'adreixin al conjunt de la població o només als associats, és com a conseqüència d'una decisió presa des de les pròpies associacions de veïns, en funció de diferents paràmetres analitzats. Les complicacions, a nivell fiscal i legal, vindrien si aquests serveis es cobressin als usuaris i no es complissin els requisits fiscals que això comporta.

Passem a veure doncs, si els serveis oferts són gratuïts o bé cal fer algun tipus de desembossament per tenir-hi accés

Cost servei per a usuari	nombre respostes	percentatge
tots gratuïts	40	40
tots de pagament	22	22
tots gratuïts menys els jurídics	1	1
gratuïts per al soci, pagament per als no socis	5	5
els jurídics de pagament però amb descomptes per als socis	3	3
no ofereixen serveis	9	9
NS/NC	21	21



De manera majoritària, els serveis són oferts de manera gratuïta a tota la població que n'hagi de fer ús. A continuació se situa la variable "tots de pagament". Entre aquestes dues opcions, absolutament legals, abasten el 62% del total dels serveis.

Hem assenyalat, absolutament legals, però hem de tenir en compte que si cobrem aquests serveis i l'usuari els pot gaudir en altres tipus d'organitzacions privades lucratives, només els podem oferir als nostres associats. Altrament s'interpreta que estem realitzant una competència deslleial, sobretot si tenim en compte que des d'una AV s'acostumen a cobrar més barat que des de les consultories privades. Les AV ho poden cobrar més barat perquè no han de fer front a determinat tipus d'impostos que sí que graven les consultories.

Caldria per tant, plantejar aquesta situació, en el supòsit que es doni en diferents AV.

Un 5% dels enquestats han manifestat que els serveis són gratuïts per als socis, la qual cosa sembla portar implícita que per als no socis, els serveis no són gratuïts. En aquest sentit, també l'AV estaria en fals, sobretot si no compleix els requisits fiscals per regular els ingressos de la població que no és sòcia.

D'altra banda, ens tornem a trobar en què més d'una cinquena part dels enquestats no han sabut dir si els serveis que ofereixen com AV, són gratuïts o de pagament. No insistirem més en aquest sentit i ens remetem als comentaris fets anteriorment.

Les xarxes associatives

LES XARXES ASSOCIATIVES

De tots és sabut que en els darrers 20 anys una de les característiques principals de l'associacionisme català, és la seva sectorialització. S'ha passat de disposar d'un tipus d'associacionisme dominant (en termes quantitativus) a una munió de diferents associacions, que representen sectors de població i/o incideixen en àmbits temàtics concrets.

Les AV no representen sectors de població concrets ni intervenen en àmbits d'actuació específics. La variable que caracteritza les AV és el fet territorial, i, tot el que passa en aquest àmbit territorial afecta els ciutadans que hi resideixen, és a dir, afecta els veïns de la zona.

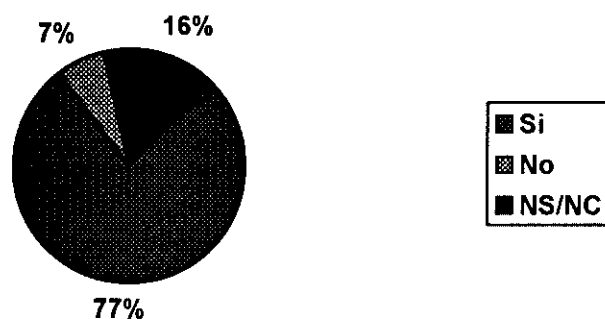
El procés de sectorialització ha comportat que hi hagi sectors en els quals l'associacionisme hi té molta incidència, mentre que altres aspectes de la vida quotidiana es poden trobar sense recolzament des d'organitzacions sense afany de lucre. Les AV en treballar en el territori, s'han de caracteritzar per globalitzar tot allò sectorial.

Tot i això, si en un barri coexisteixen diferents associacions i no estan coordinades, si no treballen de manera conjunta, difícilment es podran resoldre les mancances que la societat va generant constantment.

En el qüestionari es plantejava aquest tema en el sentit de si les AV enquestades treballen amb d'altres entitats o si formen part de coordinadores, la qual cosa comporta un primer pas per al treball en xarxa.

Observem les respostes obtingudes:

Pertinença	nombre	percentatge
Sí	47	77
No	4	7
NS/NC	10	16

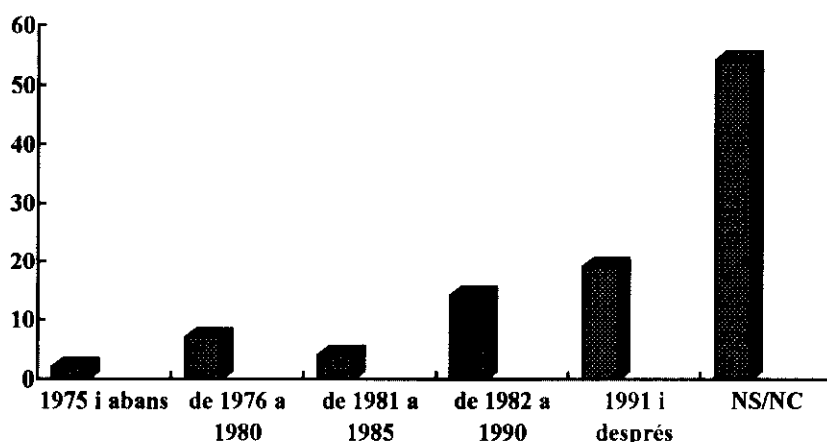


No hi ha cap dubte que les AV han entès que han de treballar conjuntament amb d'altres entitats, per tal de poder oferir més i millors serveis al ciutadà. De manera majoritària (més de les tres quartes parts) han manifestat que formen part d'alguna coordinadora d'associacions. Insistim un cop més que els posicionaments en la resposta NS/NC, comporta que de ben segur, aquest percentatge d'AV integrades en coordinadores es veuria incrementat.

De fet només un 7% ha manifestat no pertànyer a cap mena de coordinadora d'entitats. No deixa de ser una xifra poc representativa del conjunt i possiblement en alguns aspectes (municipis petits, urbanitzacions, etc.) és difícil formar part d'alguna coordinadora pel fet de la possible inexistència de la mateixa.

Passem a veure des de quin any estan integrades en coordinadores i això ens podrà facilitar pistes per avançar en l'estudi del procés associatiu a Catalunya.

Any ingrés	nombre d'AV	percentatge (%)
a 1975 i abans	1	2
de 1976 a 1980	4	7
de 1981 a 1985	2	4
de 1982 a 1990	8	14
a 1991 i després	11	19
NS/NC	31	54



S'observa una tendència clara a la creació de xarxes associatives, atès que de 1981 ençà el nombre de coordinadores creades segueix una tònica d'augment constant. Això s'explica per diferents raons, de les quals n'assenyalarem dues com a més importants:

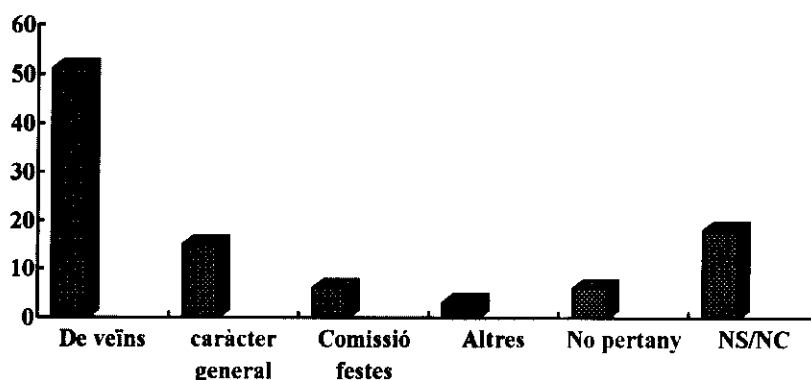
a/ En primer lloc, hi ha un més gran nivell de conscienciació en el sentit d'optimitzar els recursos existents i de millorar l'oferta i els serveis a la població. Això es pot fer millor en col.laboració entre diferents entitats.

b/ La segona raó es pot deure al fet que a mesura que existeixen més entitats, més possibilitats hi ha d'intervenir de manera conjunta. No oblidem que el nombre de creació de noves associacions a Catalunya és constant de 1978 ençà, i òbviamment les AV també han experimentat un creixement quantitatiu important.

En el quadre s'observa que en el període comprés entre 1976 - 1980 es varen crear més coordinadores que en els cinc anys següents. Cal recordar que la transició democràtica va significar una forta empenta pel que fa a creació d'associacions i d'expectatives de la seva tasca. Aquestes expectatives no es varen fer efectives, per diferents raons, que ja han estat analitzades en diferents estudis. No és d'estranyar doncs, que també des de les AV es visqués aquest cert desencís. Tot i això podem considerar que tant pel que fa a la creació de noves associacions, com per a la creació de coordinadores, les expectatives tornen a ser optimistes.

Passem a veure a continuació el tipus de coordinadores en què estan integrades les AV de la mostra :

Tipus coordinadora	nombre d'AV	percentatge (%)
no pertany de veïns	4	6
de caràcter general	31	51
comissions festes	9	15
altres	4	6
NS/NC	2	3
	11	18



Els tipus de coordinadores en què estan integrades les AV, són les constituïdes per associacions anàlogues. És a dir, tot i que sembla que la llunyania entre diferents àmbits d'actuació (barris, municipis) pot dificultar les relacions, les AV s'estan agrupant justament perquè s'enfronten a problemàtiques semblants en territoris diferents i l'intercanvi d'experiències i la coordinació d'esforços pot ajudar a la resolució de les problemàtiques detectades a cada territori.

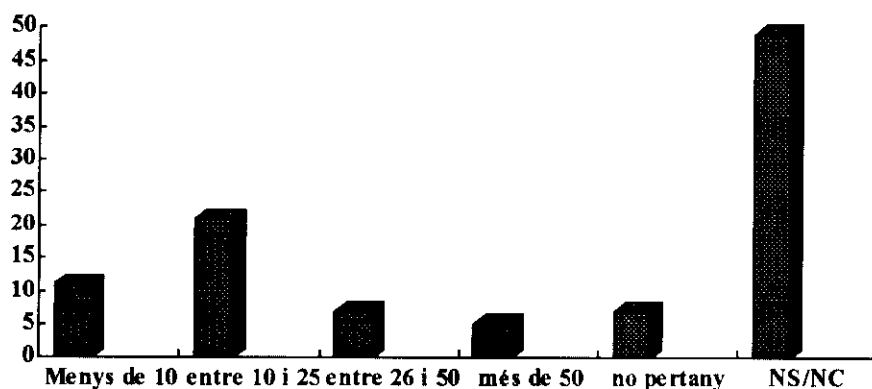
Un cop més hem d'esmentar l'elevat percentatge de respostes NS/NC. Encara que en aquest cas es pot entendre, atès que el treball en una AV es divideix per voluntats i capacitats de treball i la persona que a l'actualitat assisteix a les reunions de coordinadora pot ser de recent incorporació i per tant ignorar si aquesta coordinadora es va crear fa vint o menys anys.

Un 15% de les associacions enquestades, manifesten pertànyer a coordinadores de caràcter general. És a dir, constituïdes per associacions de diferents tipus que intervenen en el mateix

territori. Mentre que poc més del 5% manifesten pertànyer a coordinadores instaurades per a l'organització de festes.

Passem a veure però la mida d'aquestes coordinadores

entitats que la integren	nombre de casos	percentatge (%)
no pertany	4	7
menys de 10	7	11
entre 10 i 25	13	21
entre 26 i 50	4	7
més de 50	3	5
NS/NC	30	49



Observem que una cinquena part de les coordinadores, el que suposa la majoria de les que han facilitat resposta, estan formades per entre 10 i 25 entitats. Poc més del 10% estan formades per menys de 10 entitats i encara són menys les que agrupen més de 25 entitats.

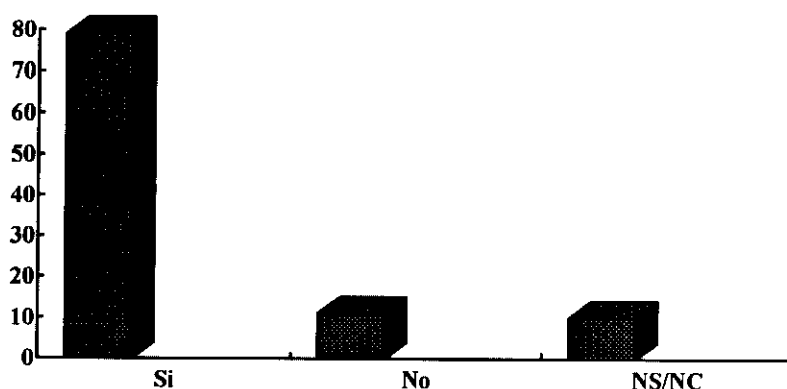
Tot i això val la pena assenyalar que un 5% de les coordinadores en què estan integrades AV, són constituïdes per més de 50 entitats.

Hem d'aclarir que en aquesta qüestió el nombre d'enquestats que s'ha posicionat en la categoria NS/NC, és de prop de la meitat (49%).

Les relacions entre associacions de veïns

En el qüestionari es van incloure referències respecte a les col.laboracions concretes entre AV. Òbviament quan es va dissenyar, s'ignorava que la majoria de coordinadores a les quals pertanyen les AV estiguessin constituïdes majoritàriament per AV. Tot i això, malgrat que sembli ja contestada la qüestió plantejada, passem a veure'n les respostes obtingudes.

Activitats amb altres AV	nombre respostes	percentatge
Si	48	79
No	7	11
NS/NC	6	10



Pràcticament el 80% de les AV reconeixen que fan activitats conjuntes amb altres AV. La qual cosa, tot i ignorant la freqüència i la intensitat d'aquestes relacions, és bon símptoma pel que suposa de treball conjunt. I pel que es dedueix de les dades exposades en els quadres adjunts, les activitats entre AV ultrapassen les que es poden establir a partir de la pertinença a coordinadores.

Les relacions amb l'Administració Pública

LES RELACIONS AMB L'ADMINISTRACIÓ PÚBLICA

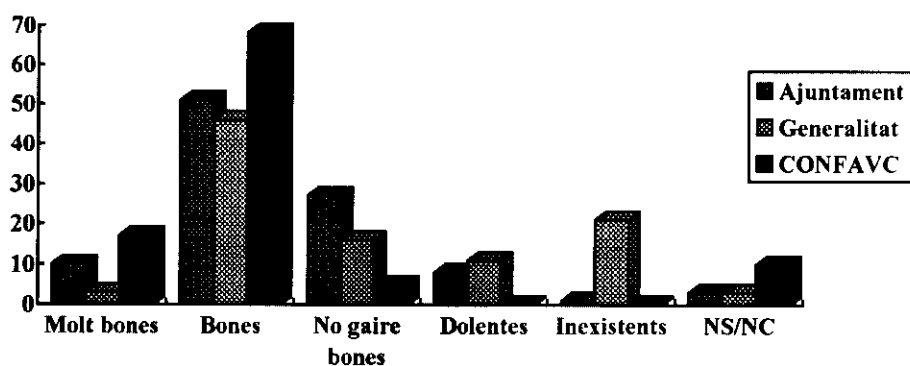
És evident que les relacions principals d'una associació han de ser amb els seus associats. En les associacions de veïns de ben segur que és així també; ara bé, en intervenir en un territori concret i incidir en tota la gamma de problemàtiques que es desenvolupen en aquest territori, s'han d'establir forçosament relacions amb l'administració pública, bàsicament els ajuntaments, per diferents raons:

- a) Intervenir en un mateix territori i sobre una mateixa població
- b) Sovint els mecanismes per resoldre les mancances detectades depenen d'aquesta administració.
- c) També molt sovint els recursos econòmics de l'associació depenen d'aquesta administració.

En definitiva, difícilment des de l'ajuntament poden ignorar les AV del seu municipi i difícilment les AV poden treballar sense comptar amb l'ajuntament del municipi.

Per aquestes raons i moltes d'altres que no vénen al cas, es va incloure en el qüestionari, que valoressin les relacions entre l'AV i les administracions públiques, centrades bàsicament en: ajuntaments i Generalitat de Catalunya (de manera majoritària, han assenyalat que les relacions -els que n'hi mantenen- les tenen amb la Conselleria de Benestar Social).

	Molt bones	Bones	No gaire bones	Dolentes	Inexistents	NS/NC
Ajuntament	10	51	27	8	1	3
Generalitat	3	46	16	11	21	3
CONFAVC	17	68	5	0	0	10



Com es pot observar, s'han agrupat les respostes corresponents a les relacions amb: ajuntament, Generalitat i CONFAVC, per tal de poder fer una certa anàlisi comparativa.

En primer lloc, veiem la percepció de les relacions amb l'ajuntament, tot i que més endavant entrarem més en detall, sobretot en aquells aspectes vinculats a la participació ciutadana.

D'entrada es detecta que les relacions amb l'ajuntament són, en general, més bones que no pas al contrari; així la meitat de les AV les han qualificat de bones. Si hi afegim el 10% que ha manifestat que són molt bones, podem veure que la balança s'inclina vers el costat positiu. Ara bé, un 30% manifesta que les relacions no són gaire bones o francament dolentes. I això ja és més preocupant, justament per les raons que s'esmentaven anteriorment, que les dues entitats (ajuntament i AV) treballen per al mateix col·lectiu i en principi els haurien de motivar les mateixes il·lusions: el benestar de la població resident en el barri.

Es tracta, per tant, d'un tema en el qual cal avançar força encara.

Observem així mateix que hi ha un petit percentatge que manifesta que les relacions són inexistents. En el cas que ens ocupa es tracta d'un cas molt particular i conjuntural, que no té massa extrapolació a la resta d'AV. Seria francament preocupant que les AV no tinguessin cap mena de relació amb els ajuntaments.

Les percepcions respecte de la Generalitat ja són més diversificades, perquè tot i que un 46% ha manifestat que són bones, també és cert que hi ha un percentatge més elevat que les qualifica de dolentes en relació a les altres institucions, així un 11% manifesta que les relacions amb la Generalitat són dolentes i un 21% manifesta que són inexistents.

L'agrupació de respostes ens dóna que un 49% de les respostes obtingudes indiquen que les relacions amb la Generalitat són bones o molt bones, i un altre 48% que manifesta que són no gaire bones, dolentes o inexistents.

El fet que s'assenyali que les relacions són inexistents, no suposa una crítica vers la institució, però sí que ho seria si l'interlocutor així qualificat fos l'ajuntament. Entenem que hi ha barris i municipis en què les relacions institucionals es mantenen només amb l'administració pública més propera al ciutadà, que és l'ajuntament.

Com es pot observar, hem aprofitat l'agrupació de respostes per incloure-hi les opinions respecte de la percepció relacional amb la CONFAVC. En aquest sentit, la valoració és francament positiva, perquè un 85% manifesta que les relacions són molt bones (17%) o bones (68%). No s'ha obtingut cap resposta que indiqués que les relacions són dolentes o inexistents, si bé però cal esmentar que un 5% dels enquestats han manifestat que les relacions no són gaire bones. Més endavant es dedica un capítol sencer a analitzar les relacions entre les AV i l'organització de segon grau que les representa: CONFAVC.

La participació ciutadana

LA PARTICIPACIÓ CIUTADANA

Aquest capítol, que prou mereixeria un estudi sencer, l'hem centrat en un element en concret: l'existència o no de Reglament de Participació Ciutadana en el municipi.

Certament l'existència de reglamentacions jurídiques no és garantia d'existència de participació ciutadana, perquè aquesta s'ha d'exercir com a dret fonamental, i tot i que una reglamentació la pot facilitar, depèn més de les capacitats de les entitats que de les argumentacions jurídiques.

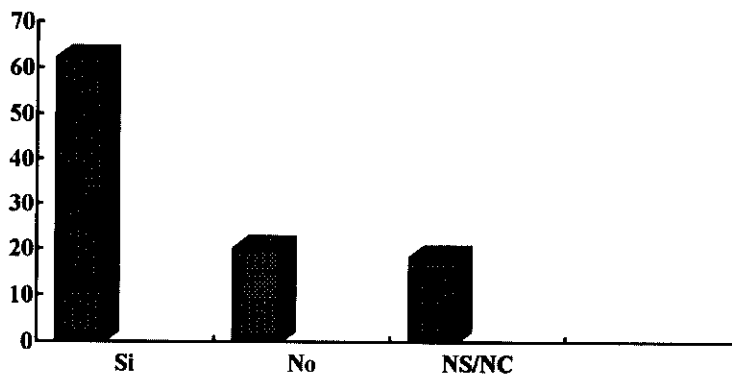
Tot i això, ha semblat convenient plantejar l'anàlisi dels reglaments de participació, per dues raons fonamentals:

a) la primera, que ha estat present en tot l'estudi, és que es tracta del primer estudi que es realitza sobre la globalitat de les AV de Catalunya, i el primer que es realitza des de la CONFAVC. Tot i que en anteriors ocasions s'havien distribuït qüestionaris, les AV no havien vist reflectits els resultats, perquè, en treballar-se mitjançant aportacions voluntàries, no s'acabaven de dur a terme les anàlisi de les informacions facilitades. En aquest sentit, es va considerar convenient no encaparrar els responsables d'AV amb un qüestionari massa farragós i ample que hagués desmotivats les AV a contestar i, possiblement, tampoc no s'haguessin pogut treballar les dades. Per això, i conscients que es tracta del primer i no pas del darrer estudi a realitzar, vàrem preferir recopilar informació de les característiques més rellevants del sector.

b) La segona raó és que, si bé l'aprovació de reglaments no pressuposa millora en la participació, sí que, almenys, denota interès per part de l'Ajuntament. És en aquest sentit que en el qüestionari, la recopilació d'informació no es limita a l'existència o no del Reglament, sinó que incideix en el procés i sobretot en els resultats obtinguts a partir de l'existència de l'ordenament jurídic.

La primera consideració a dilucidar era si hi havia reglament de participació. Les respostes obtingudes han estat aquestes:

Existeix Reglament	nombre de respostes	percentatge
Sí	38	62
No	12	20
NS/NC	11	18



Podem observar que més de la meitat dels ajuntaments, dels municipis als quals pertanyen les associacions de veïns de la mostra, disposen de Reglament de Participació Ciutadana. De fet només en una cinquena part dels ajuntaments està clar que no hi ha Reglament, perquè les respostes NS/NC tant es poden ubicar en un sentit com en un altre.

Disposem per tant, d'una primera constatació: l'existència majoritària de Reglaments.

Passem a veure a partir d'aquí, la resta de consideracions esmentades anteriorment: el procés i els resultats.

En primer lloc, i en tractar-se d'una forma de participació ciutadana, cal comprovar si el procés de discussió i aprovació del mateix, es va fer de manera participativa:

L'AV ha participat	nombre de respostes	percentatge
Sí	12	20
No	18	29
No hi ha Reglament	12	20
NS/NC	19	31

Observem d'entrada que en un percentatge molt important (més del 30%), les AV enquestades, ignoren si l'associació que dirigeixen va participar en les discussions prèvies a l'aprovació del Reglament de Participació vigent. No insistirem en què l'elevat percentatge de NS/NC, desvirtua en certa manera l'estudi. Caldria no obstant, que des de les AV s'establissin els mecanismes pertinents per poder recuperar la història de cada barri i en concret la pròpia història de l'AV, altrament mai no es podrà disposar d'una història del moviment veïnal amb un mínim de garanties de validesa de les dades. És per tant, una tasca que caldria iniciar tan aviat com es pugui, ja que la majoria d'informacions estan a hores d'ara en la memòria de les persones i això és un arxiu molt feble.

En segon lloc, cal comentar que en un 29% dels casos, el Reglament no va ser discutit amb les organitzacions de participació ciutadana. Ara bé, en aquest aspecte cal fer alguns aclariments: l'enquesta s'ha adreçat a les AV, no a les federacions, tot i que aquestes varen fer de mitjanceres, i normalment les discussions a l'entorn de la participació ciutadana, des de l'Ajuntament, s'acostumen a portar a terme, amb les organitzacions de segon grau, sobretot en els grans municipis. En el cas de Barcelona, va passar d'aquesta manera.

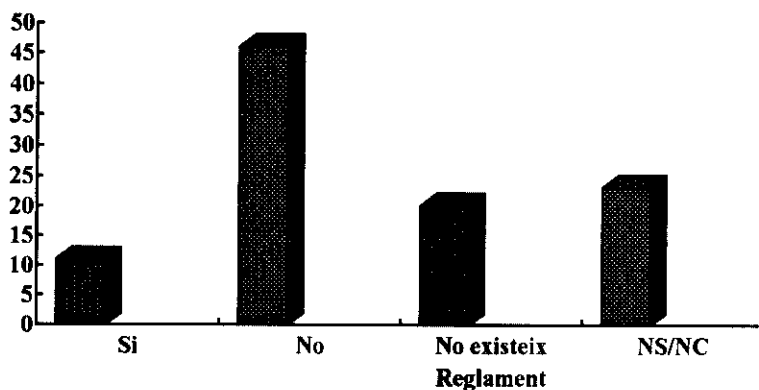
Això pot comportar que des d'alguna AV de barri, no s'hagi seguit de manera directa la discussió dels continguts del Reglament i sí que ho hagi fet la seva federació.

Per tal d'esbrinar això, caldria fer un seguiment acurat de cadascun dels Reglaments existents, però les dificultats de temps i de pressupost han impedit poder-ho fer en aquest estudi. Ens hem de quedar doncs amb la percepció de les AV que han respost el qüestionari. No deixa de ser significatiu però, que hi hagi la percepció de no haver participat en la seva discussió; s'intueix que la participació en el municipi en qüestió no deu ser massa fluïda.

Només en un 20% dels casos, les AV manifesten haver participat en les discussions prèvies a la seva aprovació.

De totes maneres, tant o més important que la participació en el procés de constitució, és saber si l'existència del Reglament de Participació ha servit en la mesura que les AV esperaven. És a dir, es tracta en definitiva de saber si ha respost a les expectatives que s'hi havien posat. Observem què n'opinen les AV consultades:

Ha respost a expectatives	nombre de respostes	percentatge
Si	7	11
No	28	46
No existeix Reglament	12	20
NS/NC	14	23



Realment pobres són els resultats. O més ben dit, la diferència entre les expectatives posades en el Reglament per part de les AV i les realitats pràctiques que aquesta existència comporta, és molt elevada i en sentit negatiu.

Només en un 11% dels casos, manifesten les AV consultades que el Reglament ha respost a les expectatives. La resta de respostes concretes dels municipis en els quals existeix Reglament de Participació, consideren que aquest no s'ha plasmat en una millora participativa de les organitzacions socials i, especialment de les associacions de veïns.

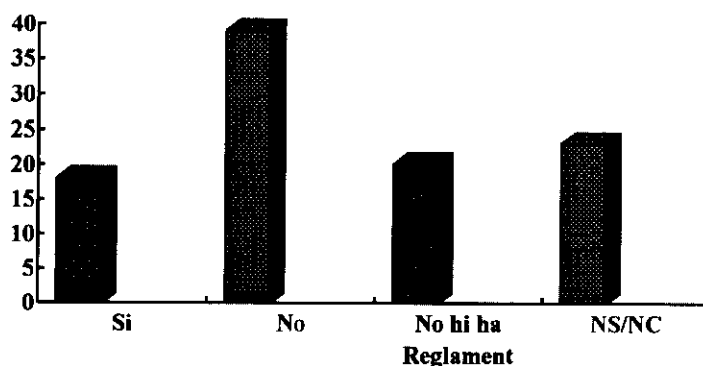
Tornem a insistir, però, que els estímuls de la participació no corresponen només a l'administració pública, sinó a la capacitat d'il·lusionar i de treball de les pròpies organitzacions. En aquest sentit, cal recordar que, en analitzar les problemàtiques actuals de les AV, en un capítol anterior, moltes de les AV manifestaven que un dels principals problemes és la manca de participació dels veïns; amb la qual cosa podríem establir una certa comparació entre la participació a diferents nivells.

En qualsevol cas, i atenent-nos a les consideracions fetes anteriorment, respecte al fet que l'interès de les AV hauria de coincidir amb el de l'administració pública, per millorar la

qualitat de vida dels ciutadans, independentment de les prioritats i de les maneres, que això cada organització ho interpreta de forma diferent, convindria que l'existència del Reglament hagués servit per millorar les relacions entre l'ajuntament i les associacions de veïns.

Passem a veure si això s'ha produït:

Ha servit per millorar	nombre de respostes	percentatge
Si	11	18
No	24	39
No hi ha Reglament	12	20
NS/NC	14	23



En primer lloc cal esmentar que si bé no ha respost a les expectatives creades, sí que en un 18% ha servit per millorar les relacions entre l'ajuntament i l'AV, tot i que, com es pot observar, prop d'un 40% de les AV manifesten que no ha passat així.

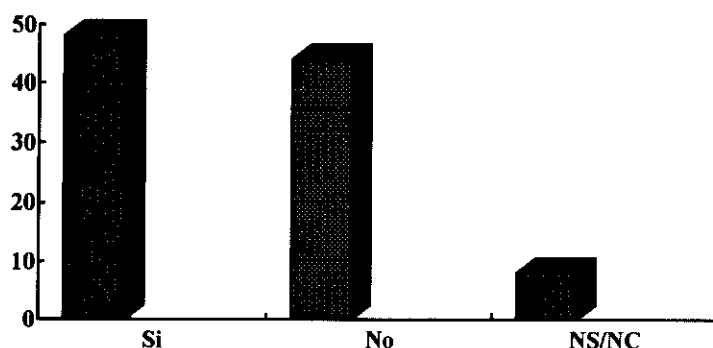
No deixa de resultar curiós que hi hagi més d'un 20% de respostes que s'hagin ubicat en la categoria NS/NC. És a dir, que no saben si les relacions han millorat o no. Només en el supòsit que es tracti de persones d'incorporació recent, o bé d'incorporació més recent de l'aprovació del Reglament, es podria entendre. A més si les causes fossin aquestes, malgrat la pèrdua de memòria col·lectiva esmentada anteriorment, les deduccions podrien ser positives en el sentit de renovació de càrrecs directius en les juntes de les AV.

La participació més concreta

Una de les formes de participació que contemplen els Reglaments de Participació Ciutadana, és la dels consells sectorials, mitjançant els quals les associacions poden fer arribar les seves propostes de resolució de problemàtiques per tal que l'ajuntament endegui els mecanismes pertinents per dur-les a terme.

Es va demanar a les AV enquestades si participaven en aquests consells. Aquestes són les respostes:

Formen part d'un Consell	nombre d'AV	percentatge
Si	29	48
No	27	44
NS/NC	5	8



Es produeix pràcticament un empat, entre les AV que participen en consells i les que no ho fan. Cal però que fem alguns comentaris que poden aclarir les dades assenyalades:

a) En primer lloc, ha disminuït notablement el percentatge de NS/NC, amb la qual cosa les elevades xifres obtingudes anteriorment, poden ser degudes a les deduccions ja esmentades de noves incorporacions, que, justament per aquest fet, ignoren part del passat, però saben perfectament quina és la realitat actual de l'AV.

b) Entre les que manifesten no participar en cap consell, hauríem de fer una mena de tria, perquè ja s'ha esmentat que en un 20% dels casos tractats, no existeix Reglament de Participació, la qual cosa dificulta aquesta participació. Si bé és cert que poden existir

consells, aquests sense ordenament jurídic es poden convertir en mers mecanismes de traspàs d'informació, la qual cosa queda força lluny de ser participació ciutadana.

c) Les dades satisfactòries les representen més del 40% d'AV que pertanyen i participen en consells, i que la majoria de les quals han manifestat que l'existència del Reglament ni ha respost a les expectatives creades, ni ha servit per millorar les relacions amb l'ajuntament corresponent. Això ens indica que, malgrat aquests aspectes negatius, les AV continuen participant.

La formació

LA FORMACIÓ

Les AV varen sorgir per lluitar per a la millora de la qualitat de vida dels veïns d'un territori. De fet, la seva acció no es limita al territori en sí, la qual cosa podria considerar-se corporativa, sinó que incideixen sobretot en les causes que motiven les problemàtiques amb les quals s'han d'enfrontar. D'aquesta manera, si bé a cada barri es treballa per millorar la comunitat, a nivell conjunt es coordinen per incidir en les causes que motiven les desigualtats socials o les injustícies.

La societat, però, és canviant i així requereix una constant adaptació a les noves realitats per poder respondre millor a les necessitats dels veïns de la comunitat.

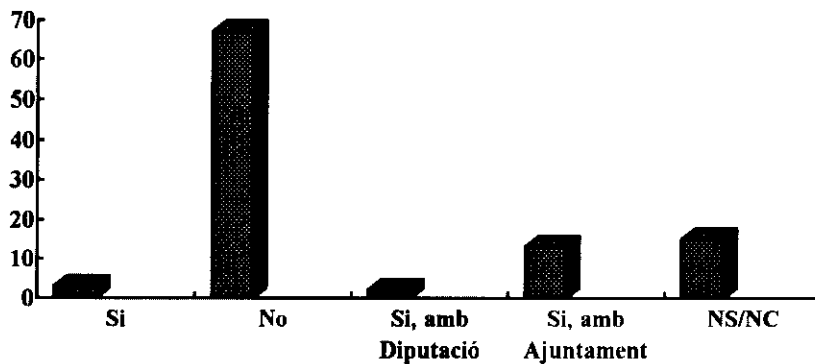
D'altra banda, els processos de treball s'han modificat força des del naixement de les AV, i el que abans es podia fer amb l'aportació de bona voluntat, a l'actualitat necessita de mecanismes més concrets i tècnics per incidir en la societat. No hem d'oblidar que un dels principals problemes de les organitzacions socials en general, incloent-hi les associacions de veïns, és la dificultat de finançament i les dificultats de gestió per millorar el treball quotidià.

Els processos de reciclatge només es poden fer a partir de la incorporació de noves tècniques i amb la predisponibilitat dels dirigents a assumir-los.

En el qüestionari es va incloure aquesta qüestió. Es preguntava si en els darrers anys s'havien realitzat cursos de formació adreçats a la millora del funcionament de l'associació de veïns.

Heus ací les respostes obtingudes:

Realització cursos	nombre respostes	percentatge
Sí	2	3
No	41	67
Sí amb Diputació	1	2
Sí amb Ajuntament	8	13
NS/NC	9	15



De manera aclaparadora, les respostes obtingudes són en sentit negatiu a la formulació de la pregunta. O sia, no s'han realitzat cursos de formació. Així ho manifesten més del 60% dels enquestats.

Només en un 18% han participat en la realització de cursos formatius. D'aquests és important assenyalar que la majoria s'han dut a terme en col.laboració amb l'ajuntament del municipi (13%), mentre que amb la Diputació hi ha participat un 2% del total.

Curiosament en cap cas no es manifesta haver fet cursos organitzats per la Generalitat de Catalunya.

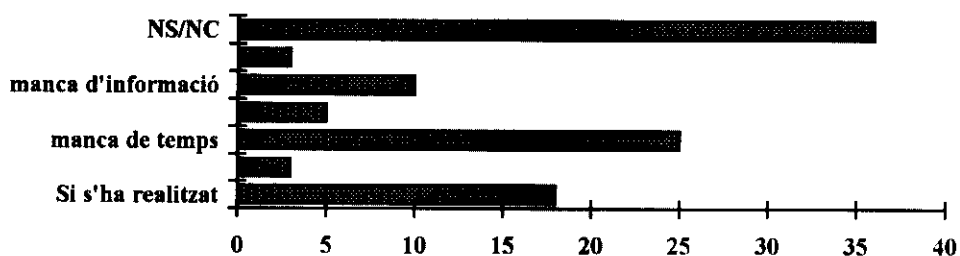
Queda en aquest camp una important tasca a realitzar i, possiblement des de dues vessants: una, la de formació pròpiament dita, i l'altra, la de la motivació per entendre la necessitat de formació.

En un capítol posterior veurem si aquesta és una de les demandes que les AV fan a la CONFAVC.

En qualsevol cas, és important esbrinar quines són les causes per les quals els enquestats no han realitzat cursos de formació. Només a partir de saber-les, es podran establir els mecanismes correctors per incidir-hi.

En preguntar-los per quines motivacions no havien fet cap curs de formació, varen respondre el següent:

Motius no realització	nombre respostes	percentatge
Si s'ha realitzat	11	18
manca d'oferta	2	3
manca de temps	15	25
no s'ho han plantejat	3	5
manca d'informació	6	10
altres motivacions	2	3
NS/NC	22	36



Tot sembla indicar que no existeix una causa exacta per no realitzar els cursos. Observem que la gran majoria de respostes s'han ubicat en la indefinició de NS/NC ; la qual cosa dóna a entendre que no saben explicitar amb exactitud la seva actitud davant una qüestió que entenen com a fonamental per al bon funcionament de l'entitat.

La segona resposta en percentatge, esdevé una excusa prou feble com per a entendre que es tracta d'un subterfugi. El fet que una quarta part dels enquestats manifesti que no disposa de temps per assistir a un curs de formació i, en canvi, quan es realitzen cursos descentralitzats (per municipis), les AV hi estan presents en un nombre molt important, manifesta que possiblement el plantejament de realitzar cursos no sigui prou sòlid, però que si s'hagués produït una oferta puntual, el nivell d'assistència possiblement hauria estat superior.

En qualsevol cas, i atenent a les respostes obtingudes, hem de considerar que cal avançar en aquest tema i oferir la formació des de les pròpies estructures organitzatives del moviment veïnal.

El futur immediat

EL FUTUR A CURT TERMINI

Per donar coherència a l'estudi, i atenent al fet que es tracta del primer que es realitza a nivell global, es va considerar adequat de fer un capítol que tractés de la percepció que tenen els mateixos enquestats respecte del futur de les AV, centrat bàsicament en el futur immediat de la seva pròpia AV.

Tot i això, es va demanar que valoressin quines eren les potencialitats del moviment veïnal a l'actualitat i quines es podrien considerar les mancances principals.

Per lògica, aquest hauria de ser el darrer capítol de l'estudi, que ha començat fent una revisió de la situació quantitativa actual, per endinsar-se després a una revisió de la història de les reivindicacions i dels resultats d'aquestes, continuant amb tots aquells elements que es varen considerar d'interès per entendre la realitat associativa veïnal avui.

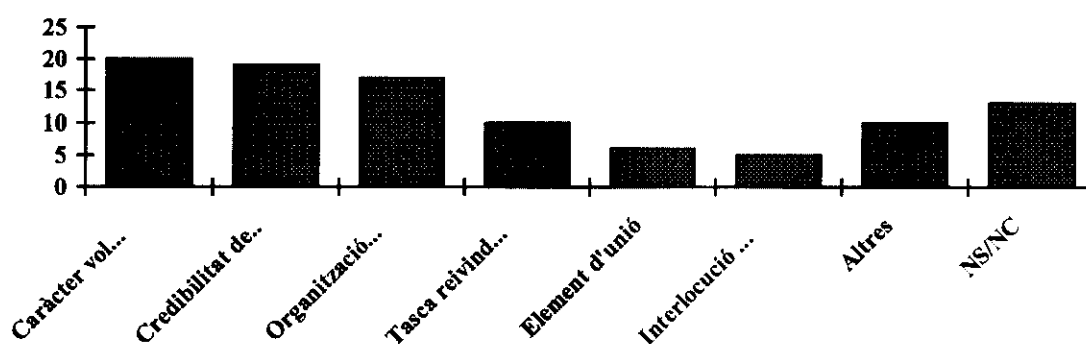
L'estudi, però, incorpora un darrer capítol que considerem de vital importància per a la institució que el realitza, la CONFAVC; atès que en el capítol següent es fa la valoració d'aquesta organització de segon grau, per part de les organitzacions de base que hi estant federades, es plantegen un seguit de demandes i de propostes per tal d'avançar vers la millora de les organitzacions i del moviment.

Passem però a veure quina percepció tenen les AV de les seves potencialitats.

En primer lloc, es va demanar que enumeressin aquells elements que consideren que són els "punts forts" de les AV en general. Les respostes obtingudes s'exposen tot seguit. Hem d'assenyalar que no hi ha hagut una resposta individual per a cada associació consultada, sinó que es permetien diferents respostes. De fet se sol·licitaven tres respostes, tant per definir els punts forts, com per detectar els punts dèbils. Això no obstant, no sempre s'han obtingut tres respostes, però de manera generalitzada s'ha facilitat més d'una resposta. D'ací bé que el nombre de respostes exposat en el quadre següent és diferent de la resta de l'estudi.

Veiem doncs, els punts forts de les AV, en opinió d'elles mateixes.

Punts forts de les AV	nombre respostes	percentatge
tasca reivindicativa	9	10
organització campanyes	15	17
credibilitat dels veïns	16	19
element d'unió	5	6
interlocució amb Adció	4	5
caràcter voluntari	17	20
altres	9	10
NS/NC	11	13



Com es pot observar, s'ha produït una diversificació important de respostes que valoren diferents qüestions com a més importants pel que fa a les fortaleces de les AV.

En primer lloc, s'ha valorat amb un 20% de respostes el caràcter voluntari de l'organització. És a dir, el fet de treballar sense remuneració econòmica esdevé, segons la interpretació dels enquestats, com un punt fort del moviment.

El segon punt fort es considera que és la credibilitat que l'organització té davant els veïns. En aquest cas, sí que no hi ha dubte que si una organització té confiança per part dels usuaris potencials de la mateixa, aquesta organització s'enforteix. I òbviament per obtenir confiança primer cal tenir credibilitat.

En tercer lloc, s'ha ubicat més una metodologia i estil de treball que una consideració psicològica, en el sentit que l'organització de campanyes és més una estratègia de treball que

no pas una característica bàsica d'un model associatiu. En qualsevol cas, entenem que en assenyalar aquest aspecte, els enquestats han valorat tant la capacitat organitzativa en sí, com les motivacions per les quals cal organitzar aquestes campanyes.

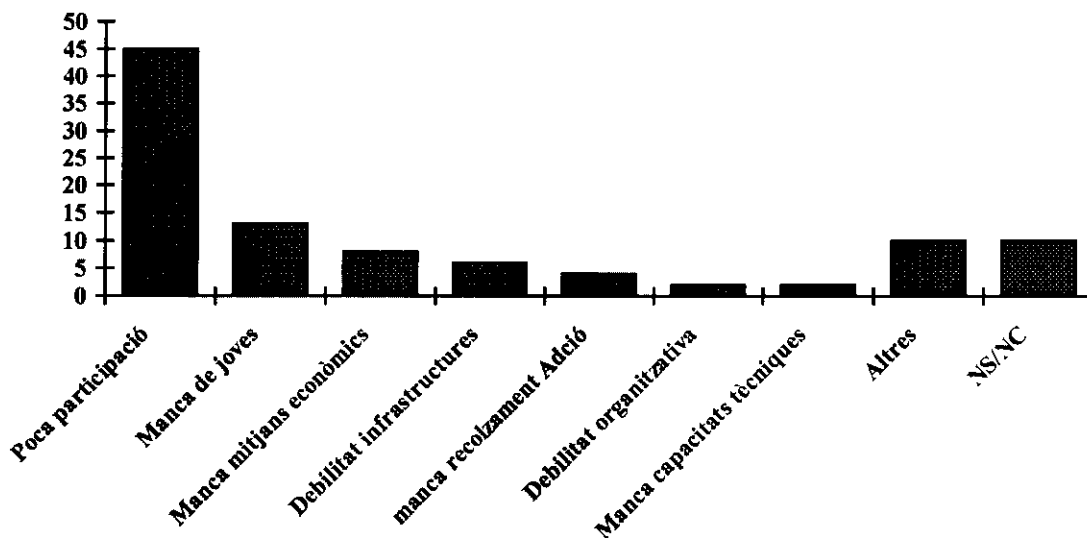
Les relacions amb l'administració han estat les respostes que se situen a continuació pel que fa a nivell de percentatges. Les relacions amb l'administració dividides en dos paràmetres: en primer lloc, la tasca reivindicativa (10%) de les AV és considerada un element de fortalesa de les mateixes, i la representació d'interessos davant l'administració (5%) també és considerada com un punt fort, si bé en percentatges inferiors als manifestats fins ara.

Les debilitats

En contraposició al que acabem de veure, es va demanar als mateixos enquestats que manifestessin la seva percepció respecte d'aquells elements que caldria millorar i incidir-hi mitjançant mecanismes reguladors, per tal d'avançar. És a dir, quins són els "punts dèbils" de les AV a l'actualitat. Heus ací les respostes obtingudes

Punts febles	nombre respostes	percentatge
Manca capacitats tècniques	1	2
manca mitjans econòmics	7	8
poca participació	38	45
debilitat infraestructures	5	6
debilitat organitzativa	2	2
manca recolzament Adció	3	4
manca incorporació joves	11	13
altres	9	10
NS/NC	9	10

Curiosament s'han donat pràcticament el mateix nombre de respostes per valorar els aspectes positius com per fer-ho amb els aspectes negatius. En el primer cas s'han obtingut 86 respostes i en el segon 85.



Com es pot observar també en aquest cas s'ha donat una diversificació de respostes, tot i que els percentatges són molt semblant entre elles, excepte una que assoleix pràcticament la meitat de les obtingudes: la manca de participació dels veïns en l'AV.

D'aquesta qüestió també es podria elaborar una tesi doctoral. I si mai no es fa un estudi sobre la poca participació dels veïns en les organitzacions veïnals, caldria que a continuació es preguntés què s'ha fet per incitar a aquesta participació, i fins a quin punt es deleguen funcions, etc. És obvi que la inclusió d'aquests interrogants denota una certa crítica vers les opinions continuades que atribueixen la culpa als altres i que els veïns no volen participar. Encara que només sigui per manifestar una primera contradicció, cal recordar que els cursos de formació tenen una part molt important dedicada a la gestió de recursos humans i els mateixos que manifesten que un dels principals problemes de les AV és la manca de participació, han manifestat que no tenen temps per assistir a cursos o bé que no saben per què no hi han assistit. Es tracta per tant, d'un problema molt important, que caldria començar a treballar des de dues vessants: la incitació a la participació i sobretot, la facilitació de la participació per part dels actuals dirigents.

Una segona resposta, amb un nivell de respostes molt inferior, fa referència també a la manca de participació, si bé en aquest cas se centra en la manca d'incorporació de joves en

les AV. Aquest problema ja és més preocupant, tot i que convindria dir que les formes de participació dels joves a l'actualitat són força diferents de les dels actuals dirigents quan eren joves. El fet que algunes AV hagin aconseguit incorporar joves en la tasca quotidiana, fa plantejar, i un cop més les ganes de resolució de problemàtiques comporta que ens avancem a les conclusions, que les trobades i els intercanvis d'experiències esdevinguin de vital importància per a l'extrapolació de models de funcionament.

La resta de respostes, totes elles amb percentatges inferiors al 10%, fan referència a debilitats estructurals de les pròpies AV. Per citar-les per ordre d'importància, són: manca de mitjans econòmics, debilitat de les infraestructures, manca de suport de l'administració, debilitat organitzativa i manca de capacitats tècniques. Totes elles, llevat de la que fa referència al recolzament des de l'administració, comporten que cal establir algun tipus de mecanisme que permeti, ja sigui des de les pròpies AV, ja sigui des de les organitzacions de segon grau, incidir en la millora d'aquestes debilitats.

Les debilitats d'infraestructura, de capacitats tècniques, de capacitats econòmiques, etc. difícilment són assumibles des d'organitzacions que ja es veuen febles, justament per aquestes mancances. En aquest sentit, es podria plantejar la creació d'algunes eines de suport des de la pròpia CONFAVC o des de les diferents federacions en les quals estan englobades les AV.

En l'apartat de propostes d'actuació, s'avança més en aquests temes.

Els projectes de futur

Vistes les percepcions de capacitat del moviment, així com les seves debilitats en conjunt, passem a veure quins projectes de futur tenen en aquest moment les AV.

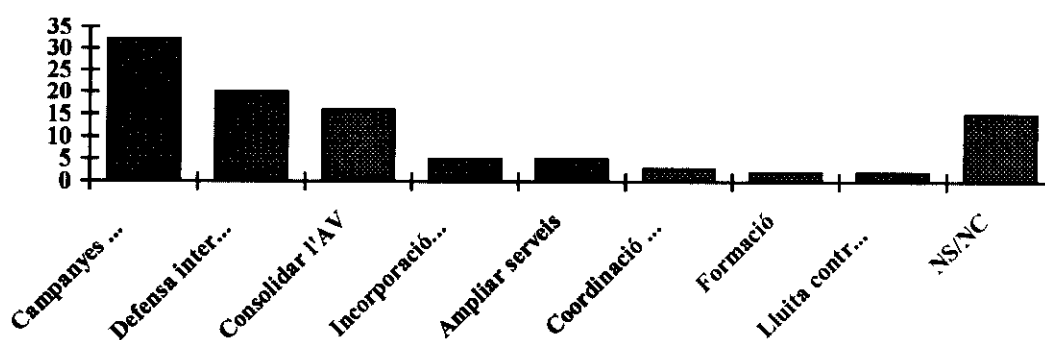
Aquesta qüestió es va plantejar a nivell individual de cada associació. És a dir, en els aspectes anteriors es va demanar que indiquessin els punts forts i febles del conjunt; en aquest cas es va demanar que expliquessin els seus projectes de futur. Un cop recopilats aquests, els vam agrupar per afinitat de respostes.

La diferència bàsica entre els dos tipus de plantejaments està en què en un manifesten opinió i en l'altre expliciten projectes concrets.

Projectes de futur	nombre de respostes	percentatge
campanyes actuals	24	32
consolidar l'AV	12	16
lluita contra la marginalitat	1	2
defensa dels interessos dels veïns	15	20
incorporació gent jove	4	5
vinculats a formació	1	2
coordinació d'iniciatives	2	3
ampliar serveis per a la població	4	5
NS/NC	11	15

Les dues respostes amb major nombre de percentatges obtinguts, incideixen en aspectes de caràcter actual: continuar les campanyes que ja s'estan portant a terme avui dia, i continuar defensant els interessos dels veïns. En la primera resposta ens trobem una convicció del treball actual, i en la segon sembla denotar-se una declaració de principis.

La tercera resposta, per ordre d'importància percentual, manifesta quelcom curiós i esperançador alhora: la consolidació de l'associació. Això manifesta una clara consciència de la necessitat de millorar en molts aspectes i de les debilitats que es tenen a l'actualitat



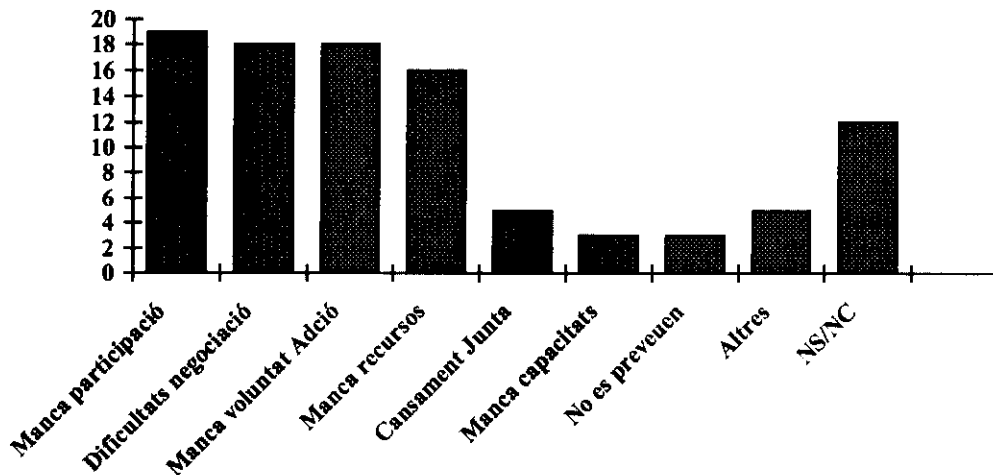
En menor mesura que les esmentades, hi ha projectes de futur que incideixen directament en el tractament de les mancances assenyalades com a punts febles del sector. Així: ampliació de serveis a la població, incorporació de gent jove, coordinació d'iniciatives, formació específica, representen desitjos d'afrontar les problemàtiques detectades.

D'ací bé que la proposta feta en l'apartat anterior esdevingui de vital importància perquè no parteix del nores, sinó que ja hi ha una certa demanda, o com a mínim uns certs intents d'afrontar aquestes problemàtiques i que podrien recolzar-se en una eina tècnica de caràcter superior.

Les dificultats per afrontar-los

De totes maneres, malgrat les propostes que es puguin fer a partir de veure la problemàtica plantejada, és interessant que siguin ells mateixos els que manifestin quines són les dificultats principals que preveuen o que tenen per poder afrontar aquests projectes.

Dificultats per abordar els projectes	nombre respostes	percentatge
dificultats de negociació amb l'Adció	13	18
manca de participació	14	19
manca de recursos	12	16
manca de voluntat política de l'Adció	13	18
manca de capacitat interna	2	3
no es preveuen problemes	2	3
cansament de la junta	4	5
altres	4	5
NS/NC	9	12



Com es pot observar es detecten quatre grans aspectes, que podríem dividir en dos grups pel que fa a la seva resolució. Un primer grup és el constituït per la dinàmica pròpia de l'entitat, o bé per mancances internes de l'AV, i l'altre grup ve donat per les dificultats relacionals, és a dir que ja hi entra un segon interlocutor : l'administració pública.

Així la manca de participació interna en l'associació i la manca de recursos propis, comporten un reconeixement que les dificultats s'han de superar des de la pròpia organització, mentre que la manca de voluntat política (de l'administració per tractar aquestes problemàtiques) i les dificultats de negociació amb aquesta mateixa administració, denoten una certa impotència i la necessitat que l'interlocutor faciliti les coses.

De la resta de dificultats, n'assenyalaríem una de preocupant i que incideix en quelcom que ja es ve detectant en aquestes darreres pàgines: el cansament de la junta, ha estat assenyalat per un 5% de respostes, i és un tema preocupant. Fins i tot potser més preocupant que altres dificultats que han estat assenyalades per un percentatge superior de respostes.

A les mancances econòmiques, les dificultats de negociació, etc. tot i ser problemes que cal resoldre, es pot plantejar la resolució des del moment en què hi ha un conjunt de persones que hi estan incidint; ara bé si aquestes persones se senten cansades i no hi ha recanvis, com

s'ha assenyalat anteriorment, per petits que siguin els problemes, la seva solució esdevé molt més costosa.

No es pot cloure aquest capítol sense fer esment de les respostes més positives que s'han obtingut i recordem que estem plantejant dificultats per tirar endavant els projectes de futur.

En un 3% dels casos han manifestat que no es preveuen problemes.

Una organització de segon grau: LA CONFAVC

UNA ORGANITZACIÓ DE SEGON GRAU: CONFAVC

La Confederació de Federacions d'Associacions de Veïns va néixer l'any 1989, amb la voluntat d'aglutinar aquelles federacions que ho desitgessin per tal d'unificar esforços en dues línies: la pròpia consolidació del moviment veïnal i la millora de les condicions de vida dels ciutadans.

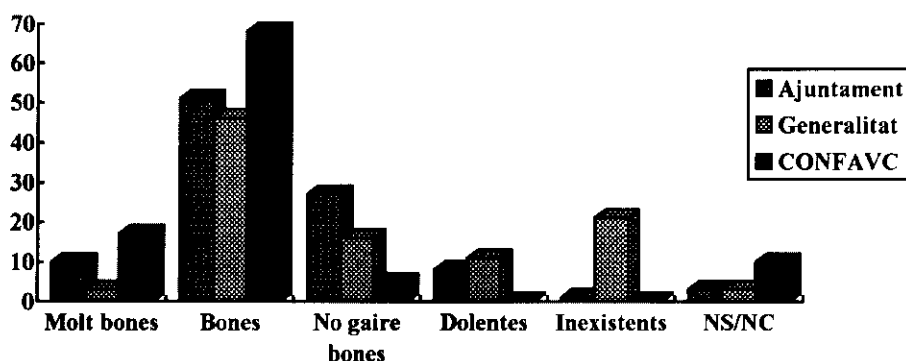
D'ençà aquesta data, la CONFAVC s'ha consolidat com una organització de segon grau amb una implantació molt important dins el sector veïnal. A l'actualitat agrupa 18 federacions, que representen prop de 500 associacions de veïns, repartides per tot el territori català.

El fet que l'estudi es realitzi per iniciativa d'aquesta organització i des d'aquesta organització, comporta que un dels capítols més importants sigui el que fa referència a les demandes, que des de les organitzacions de base es puguin fer a CONFAVC.

Com s'ha especificat en la introducció, la millor manera i possiblement l'única manera de poder respondre a les necessitats de les associacions de veïns des de CONFAVC és coneixent quines són les seves realitats i les seves expectatives. Al llarg de l'estudi s'ha fet esment de la realitat actual de les AV i de les expectatives en determinats aspectes. La qual cosa permet disposar d'una primera base sobre la qual treballar.

En aquest capítol s'analitzen les opinions de les associacions de veïns respecte de la CONFAVC, la funció que aquesta organització hauria de realitzar i les demandes concretes que des de les associacions de barri es fan a l'organització que les representa.

Recordem que pel que fa a les relacions entre AV i CONFAVC les opinions que s'han expressat són molt favorables a aquesta organització



No insistirem en l'explicació de la gràfica adjunta. Simplement l'hem incorporat com a recordatori i per centrar la temàtica que ens ocupa.

En el qüestionari figurava un llistat de temes, respecte dels quals cada AV enquestada havia de fer dues coses:

a) en primer lloc, se li demanava que indiqués quines d'aquelles qüestions considerava que hauria de dur a terme la CONFAVC. En aquest sentit, podem disposar, en funció del nombre total de respostes de cada tema plantejat, d'una visió de les expectatives que les AV han posat en la CONFAVC, la qual cosa no deixa de ser representativa d'altra banda, de les problemàtiques que les AV detecten en si mateixes i per això demanen suport

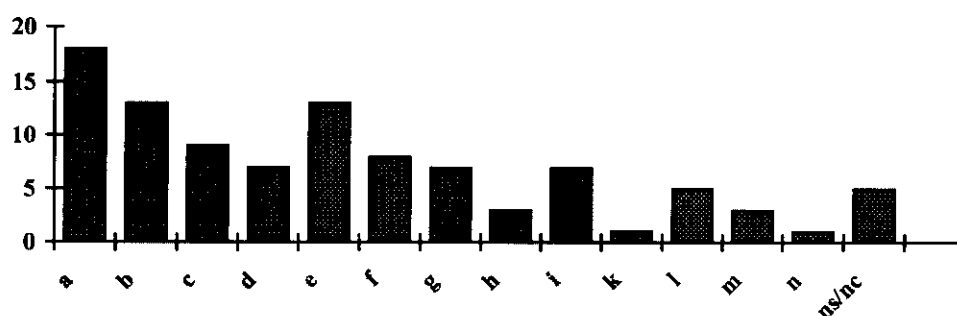
b) en una segona fase se'ls demanava que prioritzessin entre aquests temes els que, en opinió seva, havien de ser abordats de manera més immediata. Aquesta relació ens permetrà veure quines prioritats caldria establir, o com a mínim, en quin ordre, consideren les AV que s'han d'afrontar els temes.

Passem a veure, en primer lloc, el llistat total d'activitats, serveis i funcions que hauria de realitzar la CONFAVC

Llistat total d'activitats	nombre respostes	percentatge
coordinar reivindicacions	43	18
suport tècnic i organitzatiu	29	13
suport al finançament	22	9
suport a la gestió	16	7
representació davant l'Adció no local	29	13
informació	19	8
formació	16	7
recursos professionals	6	3
serveis mutuels als associats	16	7
empreses socials per a l'habitatge	2	1
de caràcter lúdic	12	5
programes solidaris d'ajuda social	6	3
altres	2	1
NS/NC	12	5

Com podem observar el que es demana en més mesura a CONFAVC, és més una funció que una activitat o servei. La coordinació de les reivindicacions garanteix, en opinió de les AV consultades, que no s'individualitzin les lluites, i per tant a mesura que hi hagi més coordinació entre diferents AV de diferents territoris, les possibilitats d'èxit o com a mínim de ressò en la població i en els mitjans de comunicació seran superiors.

Interpretem que en demanar aquesta funció, les AV sol·liciten tanmateix que es puguin sentir recolzades davant les lluites que endeguin.



a = coordinar les reivindicacions

b = programes de suport tècnic i organitzatiu

c = programes de suport al finançament

d = programes de suport a la gestió

- e = representació davant l'acció pública no local
- f = informació
- g = formació
- h = recursos professionals
- i = serveis mutuels per als associats
- k = empreses d'economia social per a habitatges i altres
- l = activitats de caràcter lúdico-festius
- m = programes solidaris d'ajuda social
- n = altres
- NS/NC = no sap, no contesta

En segon lloc se situen dos temes amb el 13% de respostes cadascun d'ells. El primer fa referència a aspectes externs de les AV, però absolutament vinculats a la seva tasca: "la representació davant l'Administració Pública no local". El segon és una demanda més vinculada a l'estructuració i consolidació interna de les AV: "suport tècnic i organitzatiu".

La resolució dels problemes de finançament que ja s'han esmentat en altres capítols, és la demanda que obté la quarta posició en nombre de respostes. El que es demana en definitiva és que s'estableixin mecanismes per ajudar les AV a buscar finançament.

En cinquena posició s'ubica una demanda molt imprecisa, però que de ben segur deu respondre a problemàtiques de les AV: es demana informació. Cal recordar que en el qüestionari, en plantejar-se aquest tema, hi figurava una nota al costat sol·licitant que indiquessin quin tipus d'informació demanaven. Hem de dir que, tot i l'important nombre de respostes obtingudes, no s'ha especificat el tipus d'informació que es demana.

A continuació i amb un 7% del total de respostes, se situen tres temes : "serveis de suport a la gestió"; "formació": en aquest cas tampoc no s'especifica en quins temes cal formació, si bé es pot considerar un tema menor, atès que, per una banda, en l'estudi es detecten mancances concretes i la formació es podria adreçar a la resolució d'aquestes mancances,

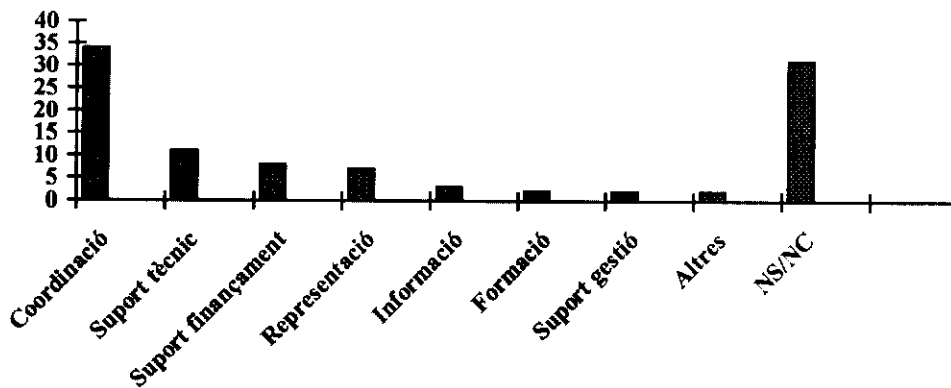
però encara hi ha un altre element a tenir en compte, que és que convé que la necessitat de formació sigui assumida per l'hipotètic receptor i la millor manera de fer-ho és facilitant un llistat amb temes concrets, o bé realitzant un breu seminari, en el qual s'exposen diferents temes, per tal que els participants puguin detectar quines són les seves principals mancances. El darrer tema que ha obtingut un 7% de respostes fa referència a "serveis mutuels als associats".

Els aspectes de caràcter lúdic se situen a continuació amb un 5% de respostes, i la resta de temes plantejats tenen molt poca significació estadística.

Les prioritats

Recordem que estem tractant la totalitat de demandes temàtiques que les AV fan a la CONFAVC. A continuació passem a veure per quin ordre es prioritzen, sempre en funció de la classificació que han fet les pròpies AV.

Serveis prioritaris demandats a CONFAVC	nombre respostes	percentatge
coordinar les reivindicacions	21	34
programes de suport tècnic	7	11
programes de suport al finançament	5	8
programes de suport a la gestió	1	2
representació davant l'Adció no local	4	7
informació	2	3
formació	1	2
altres	1	2
NS/NC	19	31



Observem en primer lloc, les respostes on hi ha hagut més dificultat per marcar prioritats, en funció del nombre de respostes ubicades en la categoria NS/NC. Si bé el tractament en percentatges pot resultar enganyós, en el sentit que la diferència percentual respecte de la resta d'opcions és molt elevada en aquestes gràfiques i ho era molt menys en tractar del total de temes demanats a CONFAVC. La raó és que en el tema que estem tractant ara, només s'acceptava una resposta, mentre que en el global de demandes, s'acceptaven respostes múltiples i els percentatges de NS/NC quedaven més diluïts. Tot i això s'han donat més indefinicions en la prioritització que en el global de demandes.

Observem d'altra banda que l'ordre de prioritats no s'allunya gaire del global de demandes; així la primera prioritització coincideix en els dos gràfics: la coordinació de reivindicacions.

En segon lloc, i a distància considerable, la prioritització assenyalada són els programes de suport tècnic.

Els programes de suport al finançament se situen a continuació. Com podem veure les prioritats i les demandes globals coincideixen bastant, llevat del tema de la informació, que com a prioritats ha estat dels menys assenyalats.

A continuació se situa un tema que podríem dir que "perd" una posició: la representació davant l'administració pública no local, que en les prioritats es veu superada pels programes de suport al finançament.

La resta de temes tractats tenen poca significació estadística, tot i que no dubtem de la seva importància.