



Document de treball FUNDACIÓ JAUME BOFILL

#ÀgoraDeDrets sobre el dret a l'educació

28 de maig, Sala Hipòstila del Recinte Modernista de Sant Pau

JUNY 2019

FUNDACIÓ
Fundació
JAUME
Jaume
BOFILL
Bofill

Aquesta obra està subjecta a la llicència Creative Commons de **Reconeixement-Compartir Igual (by-sa)-Internacional:**

Es permet l'ús comercial de l'obra i de les possibles obres derivades, la distribució de les quals cal fer-la amb una llicència igual a la que regula l'obra original.



Les publicacions de la Fundació Jaume Bofill estan disponibles per a descàrrega al web www.fbofill.cat.

Edició:
Fundació Jaume Bofill, 2019
Provença, 324
08037 Barcelona
fbofill@fbofill.cat
<http://www.fbofill.cat>

Primera edició: juny de 2019
Redacció: D-CAS-Col·lectiu d'Analistes Socials
Coordinació de continguts: Laura Morató i Vázquez
Fotografia de la coberta: Uncle Jun

Índex

1. L'Àgora del dret a l'educació	5
2. Aportacions	
Eix 1. Lluita contra la segregació escolar	8
Eix 2. Gratuïtat de l'ensenyament obligatori	19
Eix 3. Participació a l'educació no obligatòria i lluita contra l'abandonament educatiu prematur	25
Eix 4. Educació inclusiva	39
Eix 5. Convivència als centres	46
Eix 6. Equitat i inclusió en els estudis universitaris	56
Eix 7. Educació en el lleure	60

1. L'Àgora del dret a l'educació

Des de la Fundació Jaume Bofill, es va fer una crida a participar en l' #ÀgoraDeDrets dedicada al dret a l'educació per a què comunitat educativa, experts, activistes, càrrecs i tècnics de l'Administració Pública poguessin contribuir amb les seves reflexions i propostes al Pla de Drets Humans de Catalunya del Síndic de Greuges i l'Institut de Drets Humans de Catalunya.

Què és el *Pla de Drets Humans*? El Pla de Drets Humans és una diagnosi dels diferents drets humans a Catalunya que assenjala les directrius i mesures polítiques que han de dur a terme el Govern i els poders públics per fer-los efectius.

Qui promou el Pla de Drets Humans? El Pla de Drets Humans ha estat elaborat per *l'Estructura de Drets Humans de Catalunya*, creada l'any 2017 per conveni entre el Síndic de Greuges i l'Institut de Drets Humans de Catalunya, com la institució catalana de defensa i promoció dels drets humans i les llibertats fonamentals.

Què és l'Àgora de Drets? L'Estructura de Drets Humans de Catalunya ha encetat un procés per consensuar l'abast i el contingut del Pla de drets que volem per a Catalunya. Aquest procés de consens es realitza a través de les 'àgores de discussió temàtiques' (#ÀgoraDeDrets) que organitzen tot tipus d'institucions que treballen per la defensa d'algun dret arreu de Catalunya. La Fundació Jaume Bofill s'ha sumat a aquest moviment d'Àgores, organitzant-ne una sobre el dret a l'educació.

Qui ha participat en l'Àgora de Drets? Qualsevol persona que ha pensat que podia aportar coneixements, reflexions o propostes d'interès comú. La Fundació Jaume Bofill ha convidat a l'Àgora de manera nominal a un conjunt ampli de persones que han demostrat la seva expertesa a través de recerques, publicacions, conferències i debats en els darrers anys. Paral·lelament, s'han obert les inscripcions per tal de donar cabuda a altres persones interessades.

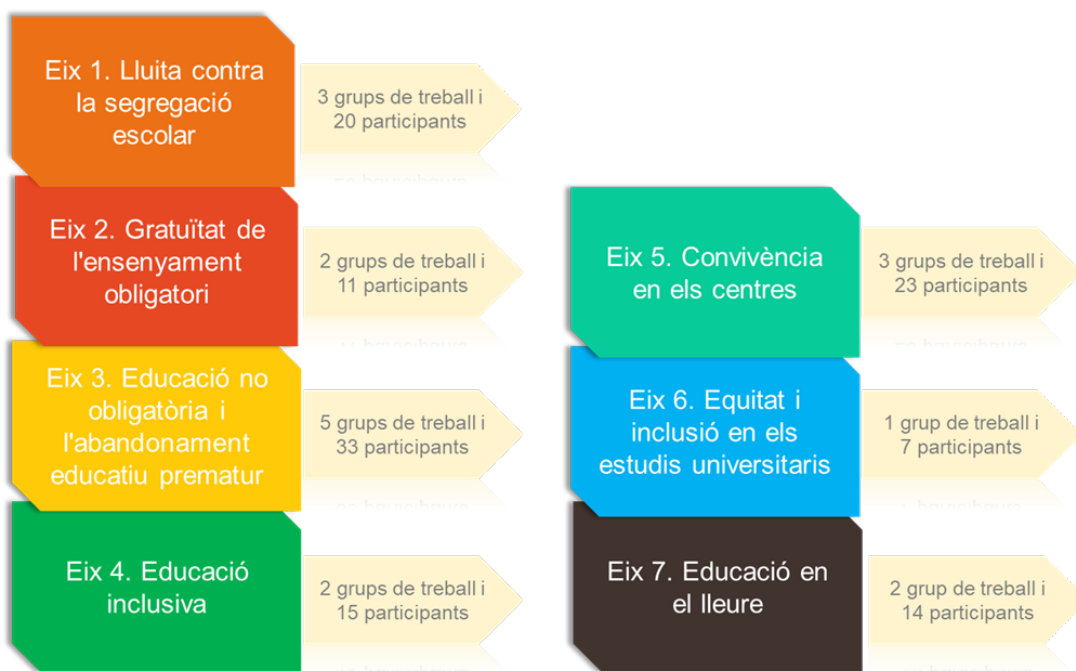
Per què ha estat important participar a l'Àgora de Drets? Perquè ha estat una via per fer arribar de manera directa al Parlament de Catalunya les propostes i prioritats en matèria educativa que han identificat les persones implicades en la pràctica, la recerca o la gestió en l'àmbit de l'educació. El Pla de Drets Humans serà exposat i debatut de manera pública en el Parlament i té la voluntat de generar compromís públic amb les prioritats que estableixi.

L'ÀgoraDeDrets del dret a l'educació es va celebrar el dimarts 28 de maig de 2019 al Recinte Modernista Sant Pau de Barcelona.

A la sessió van participar persones vinculades a diferents sectors professionals del món educatiu. Els participants van aportar la seva expertesa al Pla de Drets Humans de Catalunya debatent i proposant millores al text provisional dedicat al dret a l'educació que conté el Pla. Els experts es van distribuir en taules de treball, cadascuna de les quals dedicada a un dels set eixos temàtics que estructuraven el text sobre el dret a l'educació que calia revisar. Es van formar un total de divuit taules de treball, cada taula d'un màxim de 8 persones.



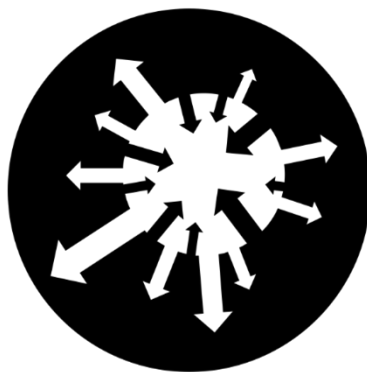
El diagrama a continuació mostra els 7 eixos temàtics i el número de taules i participants que van tractar cadascun dels eixos:



A continuació es recullen les aportacions de cada grup de treball. El text en **color negre** correspon a continguts actuals del Pla de Drets Humans de Catalunya, mentre que el text en **color vermell** correspon a les aportacions fetes pels grups de treball.

2. Aportacions a l'Àgora

Eix 1. Lluita contra la segregació escolar



Llistat de participants a l'eix

Nom	Cognoms	Institució
Enric	Bea Seguí	Institut Joan Oró
Laia	Bou Torrent	Departament d'Educació
Ramon	Burguès Salse	Ajuntament de Sabadell
Alex	Castillo Navarro	Universitat de Barcelona
Mariona	Escobar Freixa	Consorci d'Educació de Barcelona
Miquel Àngel	Essomba Gelabert	Institut Municipal d'Educació
Pere	Farriol Canyelles	FAPAES
Eulàlia	Formiguera Vila	Ajuntament de Sant Cugat
Marta	Fossas Pastor	Fundació comtal
Jordi	Giménez Manent	FAPAES
Joan M	Girona Alaiz	Escola Teresa Godes
Isaac	González Ballebò	Universitat Oberta de Catalunya
Sheila	González Mancebo	Universitat Autònoma de Barcelona
Albert	Grau Montero	Consell Escolar de Catalunya
Carme	Massa Solé	Consorci d'Educació de Barcelona
Alejandro	Montes Ruiz	Universitat de Barcelona
Oriol	Pérez de Tudela	Escola Barri Fort Pienc
Marta	Pujadó March	Escola Nova 21
Anna	Roura Balcells	Ajuntament de Banyoles
Francesc	Vidal Seguí	Secretari general del Departament d'Educació

Grup 1

1. Aportacions sobre la situació de la segregació escolar

Les actuacions del Departament d'Educació s'han centrat a reforçar la dotació dels centres d'altra complexitat, i no a combatre les causes de la segregació. Per altra banda, s'ha tractat d'abordar la segregació escolar de forma unilateral quan caldria fer una aposta coordinada i transversal amb altres departaments de l'administració per abastar alhora la segregació econòmica, residencial i educativa.

Hi ha una manca de desplegament reglamentari sobre l'admissió d'alumnat i dels instruments previstos en la LEC. Hi ha una necessitat urgent del nou Decret d'Admissió.

Des de fa més d'una dècada no s'han produït avenços significatius en la lluita contra la segregació escolar. Aquest fet es deu a la insuficient transversalitat des del Departament d'Educació amb la resta d'agents i de les conseqüències que genera la manca de desplegament reglamentari sobre l'admissió d'alumnat.

La segregació limita les oportunitats de l'alumnat desfavorit i condiona negativament les seves trajectòries educatives.

La segregació implica efectes negatius sobre el rendiment escolar del sistema educatiu i afecta negativament la convivència i cohesió socials. És molt important treballar per la neutralització de la segregació per treballar de cara al futur en la millora de la convivència i la cohesió social. Per tant, les causes d'aquesta segregació no s'han d'analitzar únicament en l'àmbit escolar i intern dels centres si no com afectació a nivell social.

Els centres amb més segregació i complexitat gaudeixen de més recursos, projectes i activitats, però pateixen una rotació alta del professorat.

Tot i la discriminació positiva rebuda i alguns avenços positius, els centres d'alta complexitat encara no disposen de la dotació de recursos necessària. Certament és així. Cal augmentar la dotació d'aquests centres.

Un dels principals factors de la segregació és la gratuïtat de l'ensenyament no està garantida. Els costos d'escolarització varien entre centres. No s'ha assolit la gratuïtat real donat que el sistema de beques i ajuts pel menjador, llibres, colònies i d'altra mena són insuficients.

Alguns municipis han desplegat bones pràctiques per detectar l'alumnat amb necessitats educatives específiques i promoure l'escolarització equilibrada.

2. Aportacions sobre les mesures de lluita previstes contra la segregació escolar i els agents que haurien d'estar implicats

1. Desenvolupar mesures normatives, com ara un nou decret d'admissió d'alumnat, per desplegar nous instruments per combatre la segregació escolar.

Com? D'acord amb un nou decret que també contempli d'adjudicació simultània de places.

2. Desenvolupar mesures actives de planificació de l'oferta de llocs escolars als municipis per combatre la segregació escolar.

Com? Normativa d'admissió: establir criteris de *zonificació* més acotats segons territoris

3. Utilitzar activament els instruments previstos per la normativa com a mesura d'escolarització equilibrada d'alumnat

Com? Optimitzar la reducció de capacitat autoritzades, els augments de ràtio i la durada de reserva NESE. Són mesures que es poden utilitzar i que necessiten de la seva optimització.

4. Reforçar el paper dels òrgans de garantia del procés i el control de les irregularitats

Com? Col·laboració d'Administracions municipals (Guardia Urbana, etc.) en el control de frau de padró.

5. Promoure pactes locals entre centres dins d'una mateixa zona o municipi per a l'escolarització equilibrada de l'alumnat

Com? Establir mecanismes de treball en xarxa estables entre els centres del Servei d'Educació de Catalunya amb l'acompanyament de l'Administració.

6. Desenvolupar mesures per garantir millor la gratuïtat de l'ensenyament i la coresponsabilitat dels centres

Com? A) Establiment de contractes programa amb centres amb alumnes amb situacions socioculturals desfavorides. Per exemple, ajuts específics a centres amb famílies amb dificultats (ajuts, llibres, colònies, etc.)

B) Millorant els sistemes de beques i ajuts per menjadors, llibres, colònies, activitats extraescolars, etc.

7. Desenvolupar mesures més intenses de discriminació positiva i compensatòries als centres amb composició social desfavorida.

Com? Promoure mesures de gestió comunitària i conjunta (departament/municipi)

8. Potenciar els projectes educatius dels centres amb una composició social desfavorida i amb dèficit de demanda.

Com? Fornir col·laboracions externes (tàndem, Magnet, Plans d'Entorn) als centres desfavorits i segregats.

Altres accions proposades:

9. Potenciar el treball transversal i coordinat entre els diferents departaments de l'Administració i amb agents de la societat civil per abastar contextos de segregació econòmica, social, residencial i educativa.

Qui? El Departament d'Educació ha d'iniciar les relacions coordinades amb altres departaments de l'Administració i agents claus de la societat.

10. Incentivar la voluntarietat del professorat que treballa en centres escolars d'alta complexitat amb mesures retributives o d'altra naturalesa.

Per exemple: en termes de puntuació en el concurs públic, condicions de formació, anys sabàtics, llicències d'estudis...

11. Potenciar i estendre les bones pràctiques desplegades en altres municipis per detectar l'alumnat amb necessitats educatives específiques i de promoció de l'escolarització equilibrada.

Actors i administracions que haurien d'implicar-se en les mesures

- Departament d'Educació
- Municipis i ajuntaments
- Serveis de Salut
- Urbanisme
- Entitats societat civil

3. Aportacions sobre la iniciativa del Pla de Drets Humans i com fer-ne el seguiment

Iniciativa positiva atès que representa una eina de treball extensa als poders públics per al desenvolupament i garantia dels drets.

Com fer un seguiment del compliment de les mesures?

- Comissions de participació i seguiment descentralitzades.
- Comunicació i difusió periòdica dels resultats i avenços de les tasques.

Grup 2

1. Aportacions sobre la situació de la segregació escolar

Les actuacions del Departament d'Educació s'han centrat a reforçar la dotació dels centres d'altra complexitat, i no a combatre les causes de la segregació.

Hi ha una manca de desplegament reglamentari sobre l'admissió d'alumnat i dels instruments previstos en la LEC. **El sistema d'admissió no està essent capaç d'assolir que els centres reflecteixin de manera proporcional la realitat social. Els centres educatius han de ser representatius de la composició social al territori. Així, el sistema d'admissió ha de poder aspirar a garantir l'heterogeneïtat al centre, essent així, mirall del territori.**

Des de fa més d'una dècada no s'han produït avenços significatius en la lluita contra la segregació escolar. **Estem d'acord, no s'han fet avenços contra la segregació escolar i això es degut a factors extrínsecs.**

La segregació limita les oportunitat de l'alumnat desafavorit i condiona negativament les seves trajectòries educatives. **Estem d'acord amb aquesta idea, per això, la diversitat al centre i alhora similar a la realitat de la composició del territori és necessària.**

La segregació implica efectes negatius sobre el rendiment escolar del sistema educatiu i afecta negativament la convivència i cohesió socials. **No necessàriament la segregació afecta la convivència i cohesió social, tampoc ho té perquè fer en els centres ni en el rendiment escolar.**

Els centres amb més segregació i complexitat gaudeixen de més recursos, projectes i activitats, però pateixen una rotació alta del professorat. **Estem d'acord.**

Tot i la discriminació positiva rebuda i alguns avenços positius, els centres d'alta complexitat encara no disposen de la dotació de recursos necessària. **Estem d'acord**

Un dels principals factors de la segregació és la gratuïtat de l'ensenyament no està garantida. Els costos d'escolarització varien entre centres. **Estem d'acord, el grau de gratuïtat es desigual entre centres.**

Alguns municipis han desplegat bones pràctiques per detectar l'alumnat amb necessitats educatives específiques i promoure l'escolarització equilibrada. **Tenir en compte el municipi de Banyoles com bona pràctica.**

El grup ha defensat que cal canviar l'enfocament i mirada de la temàtica treballada (segregació escolar). Ens trobem amb l'enfocament de la problemàtica que pot suposar la situació de segregació però seria millor focalitzar la temàtica envers les avantatges de la barreja i el fet d'aprendre des de diferents perspectives. Si s'entoma aquesta nova mirada, es podria garantir que l'elecció dels centres escolars fos més senzilla de treballar, ja que es podria fer major pedagogia per transmetre que la diversitat al centre és un valor afegit. Com a conseqüència última, tots els centres serien igualment desitjats. En aquest punt s'inicia un debat sobre com el dret contra la desigualtat col·lisiona contra el

“presumpte” dret a l'elecció de centre. Un argument que es vol destacar és la diferència dels drets i els privilegis.

Es vol destacar el dret amb la incidència de la singularitat. Es defensa que la singularitat ha de ser compatible amb la gestió (zonal) de l'equitat.

2. Aportacions sobre les mesures de lluita previstes contra la segregació escolar i els agents que haurien d'estar implicats

1. Desenvolupar mesures normatives, com ara un nou decret d'admissió d'alumnat, per desplegar nous instruments per combatre la segregació escolar.

Com? Fent un decret nou. Tenint en compte que defensem que la composició dels centres tinguin de referència la composició del territori, aquest decret hauria d'incloure d'alguna manera aquesta proporcionalitat (per exemple, tenint en compte els estudis dels progenitors)

Amb quines administracions/agents? Govern de la Generalitat amb la implicació dels ajuntaments i de la societat i experts/es.

2. Desenvolupar mesures actives de planificació de l'oferta de llocs escolars als municipis per combatre la segregació escolar.

Com? Elaborant un mapa escolar, zonificació i l'adscripció.

Amb quines administracions/agents? Ajuntaments, seguint criteris tècnics i proporcionals.

3. Utilitzar activament els instruments previstos per la normativa com a mesura d'escolarització equilibrada d'alumnat.

Les places de reserva son un element molt important. Cal que aquestes places es puguin mantenir durant tot el curs. La gestió de la matrícula viva i les llistes d'espera hauria de ser una funció de les Comissions de Garanties o la Oficina Municipal d'Escolarització. Tot i aquestes mesures continuen posant el focus sobre allò que és difícil i no tant en les avantatges i virtuts de la diversitat.

Amb quines administracions/agents? Generalitat i Ajuntaments

4. Reforçar el paper dels òrgans de garantia del procés i el control de les irregularitats. Fins ara no s'ha fet res i pot ser caldria controlar les trampes.

Amb quines administracions/agents? Escola, Ajuntaments i Generalitat

5. Promoure pactes locals entre centres dins d'una mateixa zona o municipi per a l'escolarització equilibrada de l'alumnat.

Com? Organitzant zones equilibrades. Per una banda, quan es parla d'equilibrar, es continua rescatant la idea que la distribució ha de ser proporcionada a la composició social del territori.

D'altra banda, el criteri de proximitat podria transformar-se per un criteri d'accessibilitat. El criteri de proximitat s'ha de complementar amb altres d'accessibilitat per arribar a situacions equivalents.

Amb quines administracions/agents? Administració i Centres escolars

- Desenvolupar mesures per garantir millor la gratuïtat de l'ensenyament i la coresponsabilitat dels centres.

Com? L'Administració ha de posar alguns límits, o bé finançar les activitats voluntàries o bé establint multes en activitats no ordinàries que no acceptin el pagament voluntari. El pagament d'aquestes activitats ha d'estar a càrrec del sistema i no del centre.

Amb quines administracions/agents? Escoles

- Desenvolupar mesures més intenses de discriminació positiva i compensatòries als centres amb composició social desfavorida.

Com? Calen més recursos i els millors mestres.

Amb quines administracions/agents? Administració

- Potenciar els projectes educatius dels centres amb una composició social desafavorida i amb dèficit de demanda. **No funciona sense una classe mitjana.**

Altres accions proposades:

- Eliminar la matrícula viva als centres d'alta complexitat
- Les ràtios s'han d'ajustar a la població que s'ha d'escolaritzar i per tant, obrir la possibilitat d'ajustar –abaixar– la ràtio per afavorir els centres d'alta complexitat.

Actors i administracions que haurien d'implicar-se en les mesures

- Govern de la Generalitat
- Ajuntaments
- Generalitat
- Escola

3. Aportacions sobre la iniciativa del Pla de Drets Humans i com fer-ne el seguiment

No es recull cap aportació

Grup 3

1. Aportacions sobre la situació de la segregació escolar

En l'exposició del dret, la segregació interna del centre queda encoberta.

Les actuacions del Departament d'Educació s'han centrat a reforçar la dotació dels centres d'altra complexitat, i no a combatre les causes de la segregació. **A més, existeix un document, el pacte contra la segregació de recent aprovació, que preveu diversitat de mesures que han de ser contemplades i aplicades.**

Hi ha una manca de desplegament reglamentari sobre l'admissió d'alumnat i dels instruments previstos en la LEC. **Necessari que es reforci l'àmbit local.**

Des de fa més d'una dècada no s'han produït avenços significatius en la lluita contra la segregació escolar.

La segregació limita les oportunitat de l'alumnat desfavorit i condiona negativament les seves trajectòries educatives.

La segregació implica efectes negatius sobre el rendiment escolar del sistema educatiu i afecta negativament la convivència i cohesió socials. **És necessari que el text parli del dret individual de la tria vs. el dret col·lectiu a l'equitat.**

És fonamental poder consolidar la qualitat dels centres públics per limitar la segregació concertada-pública.

Els centres amb més segregació i complexitat gaudeixen de més recursos, projectes i activitats, però pateixen una rotació alta del professorat.

Tot i la discriminació positiva rebuda i alguns avenços positius, els centres d'alta complexitat encara no disposen de la dotació de recursos necessària. **El pacte contra la segregació conté mesures en aquest sentit.**

Un dels principals factors de la segregació és la gratuïtat de l'ensenyament no està garantida. Els costos d'escolarització varien entre centres.

Alguns municipis han desplegat bones pràctiques per detectar l'alumnat amb necessitats educatives específiques i promoure l'escolarització equilibrada.

L'assignació de l'alumnat a les escoles i l'adscripció d'escoles als instituts pot comportar en certs casos segregació i per tant és una fase que cal abordar.

Manca una referència als sindicats i a la societat civil com agents claus per impulsar o frenar mesures contra la segregació escolar.

2. Aportacions sobre les mesures de lluita previstes contra la segregació escolar i els agents que haurien d'estar implicats

1. Desenvolupar mesures normatives, com ara un nou decret d'admissió d'alumnat, per desplegar nous instruments per combatre la segregació escolar.

Com? Explorant al màxim zones educatives de la LEC. El projecte de zona educativa ha funcionat com a mecanisme contra la segregació escolar i recau en el principi de l'autonomia dels centres i la coordinació entre centres de la zona.

Amb qui? Departament d'Educació i els ens locals

2. Desenvolupar mesures actives de planificació de l'oferta de llocs escolars als municipis per combatre la segregació escolar.

Com? A) Reconsiderant l'adscripció dels centres de primària i secundària B) tancament i obertura de línies (en aquest sentit, cal tenir en compte que els municipis reben molta pressió del grups de famílies)

Amb qui? Ens locals, Associacions de pares i mares (amb l'acompanyament del Departament d'Educació)

3. Utilitzar activament els instruments previstos per la normativa com a mesura d'escolarització equilibrada d'alumnat.

Com? A) Elaborant una diagnosi prèvia amb NEE. B) Buscar criteris d'actuació comuns entre serveis d'educació i serveis socials (reforçar accions dels centres) i alhora, fer formació als claustres i equips directius en segregació i mesures per lluitar-hi.

Amb qui? Serveis d'educació i Serveis socials municipals

4. Reforçar el paper dels òrgans de garantia del procés i el control de les irregularitats a temps.

Amb qui? Presidents/es de les comissions de garanties.

5. Promoure pactes locals entre centres dins d'una mateixa zona o municipi per a l'escolarització equilibrada de l'alumnat.

Com? A) Buscar accions conjuntes entre centres. B) Treballar en l'intercanvi d'accions entre centres. C) Prioritzar la mirada de zona per davant de la de centre. D) mecanismes de coordinació amb una mirada de zona de territori.

Amb qui? Ajuntaments, Plans Educatius d'Entorn, Xarxes que intervenen en el territori

6. Desenvolupar mesures per ~~garantir millor la gratuïtat~~ pal·liar els efectes de la no gratuïtat de l'ensenyament i la coresponsabilitat dels centres.

Com? Previsió interna dels centres per ajudar les famílies que no poden pagar

Amb qui? Amb els centres

7. Desenvolupar mesures més intenses de discriminació positiva i compensatòries als centres amb composició social desfavorida.

Com? Millorar les condicions del professorat que tenen vocació de treballar centres amb major complexitat. És a dir, oferir-los millors condicions laborals, més avantatges per al professorat que vulgui treballar en aquests centres. També, cal major acompanyament del professorat amb un increment horari d'atenció a l'alumnat en aquests centres.

Amb qui? Departament d'Educació i inspecció.

8. Potenciar i **coordinar en l'àmbit de zona** els projectes educatius dels centres amb una composició social desfavorida i amb dèficit de demanda.

Com? Potenciant-se des de la direcció del centre, des del Departament d'Educació com també amb programes o projectes externs com per exemple el Projecte Magnet. Cal una mirada estratègica i acompanyament de les inspeccions i planificacions

Amb qui? Departament d'Educació i els Ajuntaments.

Altres accions proposades:

9. Evitar la segregació dins dels propis centres escolars ocasionades per les agrupacions per nivell.
10. Incrementar les exigències en la formació del professorat de secundària (màster). Si l'accés a la professió fos més exigent s'evitaria el comportament corporativista que de vegades es dona.
11. Fer efectives les mesures del pacte contra la segregació de recent aprovació.
12. Avalar i fer rendiment de comptes dels avenços en la lluita contra la segregació escolar.

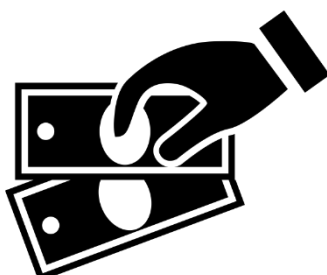
Actors i administracions que haurien d'implicar-se en les mesures

- Departament d'Educació
- Servei d'Inspecció
- Ajuntaments
- Serveis Socials del Municipi
- Agents implicats als Plans Educatius d'Entorn
- Xarxes / teixit associatiu del territori
- Escola

3. Aportacions sobre la iniciativa del Pla de Drets Humans i com fer-ne el seguiment

No es recull cap aportació

Eix 2. Gratuïtat de l'ensenyament obligatori



Llistat de participants a l'eix

Nom	Cognoms	Institució
Miquel Àngel	Alegre Canosa	Fundació Jaume Bofill
Carles	Armengol Siscars	Confederació Cristiana d'Associacions de Pares i Mares de Catalunya
Pere	Bachs Bargalló	Consorti de Serveis Universitaris de Catalunya
Eugeni	Garcia Alegre	Departament d'Ensenyament, Generalitat de Catalunya.
Xavier	Martínez Celorrio	Universitat de Barcelona
Mauro	Mediavilla Bordalejo	Universitat València
Laura	Palou Catasús	Universitat de Barcelona
David	Pérez Martín	Escola Nova 21
Teresa	Sambola Ferré	Ajuntament de l'Hospitalet de Llobregat
Antonia-Teresa	Sánchez Duran	Departament d'Ensenyament
Isabel	Sánchez Ibáñez	Associació de Directius de l'Educació Pública de Catalunya

Grup 1

1. Aportacions sobre la situació de la gratuïtat de l'ensenyament obligatori

Una idea de força que el document ha de recollir és la gratuïtat de l'ensenyament dels 0-6 anys.

La gratuïtat de l'ensenyament no està plenament garantida. L'ensenyament obligatòria comporta costos per a les famílies que no sempre estan coberts pel sistema de beques. **Estem d'acord, no hi ha una inversió educativa suficient.**

El sistema educatiu català presenta una inversió en beques baixa en comparació amb la mitjana europea. En els darrers anys, les mesures d'austeritat han reduït significativament la inversió. **Les beques no sempre arriben als centres escolars que hauria de ser l'òrgan gestor i encarregat d'administrar la beca.**

Només en les beques de menjador hi ha certa consistència en la cobertura. Així, s'ha establert un llindar de renda que en garanteix la concessió independentment de la demanda.

Per a l'alumnat amb dificultats alimentàries greus escolaritzats en centres amb jornada compactada, el Departament d'Educació ha establert procediments per garantir la provisió d'aquest servei. Amb tot, l'impacte de les mesures adoptades és molt limitat. **No es menciona si hi ha cap impacte en la cohesió social del fet de tenir major facilitat per la conciliació laboral.**

La resta de costos relacionats amb l'escolarització generalment no estan coberts i només alguns ajuntaments disposen d'ajuts a l'escolaritat

Molts alumnes no disposen a l'inici dels cursos del material necessari ni poden assumir el cost de les activitats escolars complementàries.

Els sistemes de reutilització de llibres han permès reduir la despesa familiar

La nova subvenció als centres amb situacions d'elevada complexitat per adquirir llibres de text i material didàctic i informàtic no dona cobertura a tot l'alumnat socialment desafavorit.

2. Aportacions sobre les mesures previstes per avançar cap a la gratuïtat de l'ensenyament obligatori i els agents que haurien d'estar implicats

1. Incrementar la inversió en beques adreçades a l'alumnat socialment desfavorit fins a nivells equivalent a la mitjana europea

Com? Incrementar el pressupost públic per a educació.

2. Atorgar als centres educatius finançament per al desenvolupament de programes orientats a sufragar les despeses d'escolarització de l'alumnat i que cobreixin les

deses relacionades (llibres de text, material escolar, sortides, colònies escolars, etc.), com a mínim, de les famílies amb dificultats econòmiques.

3. Garantir la gratuïtat de l'ensenyament a través dels sistemes de finançament del sistema educatiu (subvencions a centres, concerts, etc.)

A tenir en compte: Totes les activitats directament integrades en el projecte educatiu s'haurien de finançar progressivament de manera universal i no per mitjà de beques. En un termini màxim de 10 anys cal assegurar aquest canvi de model i incrementar el finançament als centres (tots els centres del servei educatiu de Catalunya)

Altres accions proposades:

4. Acompanyar l'escolaritat de l'alumne amb la beca (si més no, mentre no canviïn les condicions). **Com?** Les beques s'han d'atorgar abans d'iniciar els curs

5. Garantir des dels 0 anys la universalitat de l'educació

Com? Via gratuïtat o altres vies.

6. Incorporar en l'IDALU (Identificació de l'Alumne) informació social i de les necessitats socioeducatives.

Per a que? La finalitat és que els centres tinguin tota la informació de l'alumne durant tota la trajectòria educativa.

7. Assegurar que els fills de famílies sense documents administratius que acreditin la seva residència al territori puguin ser beneficiaries, especialment, d'ajuts en matèria educativa

8. Garantir la participació de l'alumnat a totes les activitats escolars complementàries que estiguin dins del projecte educatiu

9. Donar una correcta atenció dels estudiants amb necessitats especials educatives, a través d'assegurar professorat de suport i el finançament d'aquestes situacions amb un cos addicional.

Actors i administracions que haurien d'implicar-se en les mesures

La accions necessiten de la coordinació entre els departaments d'Afers Socials, Salut i Educació.

3. Aportacions sobre la iniciativa del **Pla de Drets Humans** i com fer-ne el seguiment

No es recull cap aportació

Grup 2.

1. Aportacions sobre la situació de la gratuïtat de l'ensenyament obligatori

Una de les idees que cal incloure al document és el dret a la nutrició infantil i el dret a la qualificació professional al llarg de la vida. El dret a la nutrició infantil s'ha de formular i articular per anar més enllà de l'actual sistema de beques de menjador. És a dir, ha de cobrir la necessitat de forma àmplia. Pel que fa al dret a la qualificació professional al llarg de la vida, va més enllà de l'àmbit escolar i arriba a una necessitat de ciutadania. S'ha de poder garantir aquest dret.

La gratuïtat de l'ensenyament no està plenament garantida. L'ensenyament obligatòria comporta costos per a les famílies que no sempre estan coberts pel sistema de beques.

El sistema educatiu català presenta una inversió en beques baixa en comparació amb la mitjana europea. En els darrers anys, les mesures d'austeritat han reduït significativament la inversió.

La gratuïtat de l'ensenyament no és real perquè no s'arriba a les famílies més necessitades. Aquesta realitat és deixa entre veure amb:

- Problema dels materials
- Problema de les activitats complementàries
- Problema de les activitats extraescolars

Només en les beques de menjador hi ha certa consistència en la cobertura. Així, s'ha establert un llindar de renda que en garanteix la concessió independentment de la demanda. Cal una millor definició de qui és cistell de la gratuïtat que exigim. En paral·lel, detectem necessitats bàsiques no cobertes que afecten en l'educabilitat i que no poden ser un tema extern a l'escola.

El document no abasta la manca de gratuïtat general dels 0 a 3 anys. Ha d'existir un sistema que asseguri l'educació gratuïta, universal, voluntària i admetent la diversitat de modalitats educadores en aquestes edats.

S'ha de passar del dret a l'escolarització a universalitzar el dret a una vida digna. S'ha d'aspirar al dret a l'educació i aprenentatge al llarg de la vida.

Actualment, a Catalunya hi ha un escenari de gratuïtat molt fragmentat (per autonomies escolars, per ajuts municipals, entre concertades...). Hem d'aspirar a un escenari compartit en relació a la gratuïtat de l'ensenyament.

En aquest sentit, segueixen havent-hi costos ocults en molts centres educatius.

Per a l'alumnat amb dificultats alimentàries greus escolaritzats en centres amb jornada compactada, el Departament d'Educació ha establert procediments per garantir la provisió d'aquest servei. Amb tot, l'impacte de les mesures adoptades és molt limitat.

La resta de costos relacionats amb l'escolarització generalment no estan coberts i no més alguns ajuntaments disposen d'ajuts a l'escolaritat

Molts alumnes no disposen a l'inici dels curs del material necessari ni poden assumir el cost de les activitats escolars complementàries.

Els sistemes de reutilització de llibres han permès reduir la despesa familiar

La nova subvenció als centres amb situacions d'elevada complexitat per adquirir llibres de text i material didàctic i informàtic no dona cobertura a tot l'alumnat socialment desfavorit.

2. Aportacions sobre les mesures previstes per avançar cap a la gratuïtat de l'ensenyament obligatori i els agents que haurien d'estar implicats

1. Incrementar la inversió en beques adreçades a l'alumnat socialment desfavorit fins a nivells equivalent a la mitjana europea.

Com? A) Apel·lació a la societat per millorar la justícia fiscal i reduir el frau fiscal i així poder proveir recursos la gratuïtat en l'ensenyament. B) A través d'un model de finançament equitatiu, donant més recursos als centres situats en zones desfavorides (siguin centres públics o concertats). B) Incrementar la inversió pública en educació i política de beques apropant-nos a la mitjana europea en despesa per càpita en serveis i recursos destinats als alumnes i la promoció del seu èxit. És a dir, no és qüestió d'incrementar els salaris del professorat sinó específicament en aquells recursos que estiguin directament relacionats amb l'èxit escolar.

2. Atorgar als centres educatius finançament per al desenvolupament de programes orientats a sufragar les despeses d'escolarització de l'alumnat i que cobreixin les despeses relacionades (llibres de text, material escolar, sortides, colònies escolars, etc.), com a mínim, de les famílies amb dificultats econòmiques.
3. Garantir la gratuïtat de l'ensenyament a través dels sistemes de finançament del sistema educatiu (subvencions a centres, concerts, etc.)

Altres accions proposades:

4. Assegurar l'educació dels 0-3 anys gratuïta, universal i voluntària admetent la diversitat de mobilitats educadores.

Com? Posar en marxa l'Observatori de l'Equitat per sistematitzar els indicadors que permetin mesurar l'evolució i estat de l'educació en condicions d'equitat i gratuïtat.

5. Garantir les infraestructures i serveis necessaris per fer realitat el dret a la nutrició infantil fins als 18 anys en condicions de dignitat i plena inclusió

6. Garantir l'accés i pluralitat a activitats complementàries i extraescolars per mitjà d'un finançament equitatiu i no lineal.
7. Garantir la gratuïtat de l'educació post-obligatòria (Batxillerat, FP Mitjà i FP Superior).

Com? Ampliar l'oferta pública de FP i les beques per FP

8. Garantir el dret de lleure per a tothom amb especial atenció pel lleure educador a l'estiu.

Com? Incloure l'acompanyament al llarg del curs per tal d'assegurar que la beca si que ajudi a l'èxit i no sigui només una quantia econòmica.

9. Formular el dret a la nutrició infantil com un dret ampli que arribi més enllà de l'accés al menjador per concretar-lo posteriorment amb mesures a implementar tant als centres educatius com a la resta de l'entorn.

Actors i administracions que haurien d'implicar-se en les mesures

Garantir la inter-governabilitat i l'intercanvi de dades entre administracions

3. Aportacions sobre la iniciativa del **Pla de Drets Humans** i com fer-ne el seguiment

No es recull cap aportació

Eix 3. Participació a l'educació no obligatòria i lluita contra l'abandonament educatiu prematur



Llistat de participants a l'eix

Nom	Cognoms	Institució
Rosa	Artigal Valls	Consorti d'Educació de BCN
Montserrat	Blanes Campillo	Institut Bonanova-PSMAR
Marta	Buenaventura Lloret	Institut Anna Gironella de Mundet
Alba	Castejón Company	Universitat Autònoma de Barcelona
Xavier	Chavarria Navarro	SE Sant Martí
Francesc	Colomé Montserrat	Diputació de Barcelona
Núria	Comas López	IVALUA
Cinta	Daudé Casas	Fundaciobcnfp
Àngel	Domingo Villarreal	Universitat oberta de Catalunya
Joana	Ferrer Miguel	Departament d'Ensenyament, Generalitat de Catalunya.
Antonia	Fontanet Orriach	IES Santa Coloma
Empar	Garcia Lopez	Universitat Autònoma de Barcelona
Begonya	Gasch Yagüe	Fundació El Llindar
Marina	Gay Faura	Escola Nova 21
Mercè	Gisbert Cervera	Universitat Rovira i Virgili
Laia	Herrera	IMEB
Oriol	Homs Ferret	NOTUS
Albert	Julià Cano	Universitat Pompeu Fabra
Natàlia	Llorente Sancho	Programa ExE

Marta	López Cornellas	Coordinadora Mentoria per a la Inclusió
Neus	Lorenzo Gales	ConSORCI d'Educació de Barcelona
Joan	Mateo Andrés	Consell Superior d'Avaluació del Sistema Educatiu, Generalitat de Catalunya
Manel	Merino València	IES Torre Roja
Pau	Miret Gamundi	Universitat de Barcelona
Irene	Muñoz Aguinaldo	Sao Prat
Mònica	Nadal	Fundació Jaume Bofill
Jordi	Nomen Recio	Escola Sadako
Enric	Roca Casas	Universitat Autònoma de Barcelona
Ricard	Rodríguez Abellan	Fundació MAIN
Marta	Sabaté Tomàs	Universitat Autònoma de Barcelona
Clara	Sanz Escutia	Universitat Autònoma de Barcelona
Josep lluís	Segú Juan	Dep institut
Jordi	Valldeoriola Roquet	ConSORCI Consell Comarcal Osona
Gemma	Verdés Prieto	ConSORCI d'Educació de Barcelona

Grup 1.

1. Aportacions sobre la situació de l'educació no obligatòria i l'abandonament educatiu prematur

La Llei d'educació de Catalunya (LEC) estableix ensenyaments no obligatoris de provisió gratuïta i universal (educació infantil de primer cicle i formació professional). Aquests són àmbits estratègics per promoure els drets i les oportunitats dels grups més desfavorits.

Les desigualtats d'accés i de participació als ensenyaments no obligatoris són el principal dèficit en aquest àmbit. Els infants menys afavorits accedeixen més tard al sistema educatiu, obtenen pitjors resultats al llarg de la seva escolaritat i abandonen abans el sistema educatiu. **Hi ha una manca de mecanismes de suport a l'escolarització diversos, més enllà dels centres educatius**

Les condicions d'accés a l'oferta en aquests àmbits s'han vist afectades per restriccions pressupostàries.

La taxa d'escolarització en educació infantil de primer cicle s'ha estancat des de 2011. Aquesta situació s'ha produït per la minoració de la despesa pública i per l'increment de les quotes mensuals a moltes escoles bressol, públiques i privades.

L'abandonament educatiu prematur evoluciona positivament però encara se situa per sobre de la mitjana del conjunt de la UE (17,1% l'any 2017).

Pel que fa a la formació professional, l'accés a aquesta formació també ha interromput la tendència creixent, previsiblement per les majors facilitats d'accés al mercat de treball i la menor tendència a

la permanència i al retorn i al sistema educatiu. Es posa en dubte que un augment de l'accés al mercat de treball comporti directament una disminució de l'accés a la FP. Cal un anàlisi més acurat. El mercat de treball no pot ser una amenaça per a la FP.

L'oferta de formació professional és quantitativament deficient i tendeix a decaure. L'oferta d'FP també és qualitativament deficient i no s'ajusta a:

- Necessitats, expectatives i interessos dels alumnes
- Necessitats i distribució territorial
- Encaix amb el mercat laboral, per tenir-ho en compte, però sense que condicioni tota l'oferta, ja que aquest fluctua i canvia.

La dotació de places de programes de formació i d'inserció (PFI) es troba per sota de la mitjana estatal. Resta pendent de ~~desplegar~~ dissenyar i legislar un bon model de centres i programes de noves oportunitats. En aquest sentit, alguns obstacles a comentar i que caldrà superar són:

- La normativa pot ser un fre en algunes ocasions per a una fase post-obligatòria adequada. Per exemple: el fet que un títol de graduat escolar ja suposi una classificació per a un PFI
- Molts centres d'ESO tenen el Batxillerat com a única opció de post-obligatòria i per tant es necessària una major oferta de post-obligatòria als centres per facilitar l'accés.
- Manca d'estructuració i reforç de l'orientació (Consell orientador, professionals...)
- El fet que les notes d'ESO siguin l'única variable que es té en compte per accedir a la post-obligatòria.
- Els recursos de suport i seguiment a necessitats educatives específiques disminueixen molt en el pas de l'obligatòria a la post-obligatòria
- Els canvis d'etapa augmenten el risc de la desconexió. Menys etapes disminuirien el risc.

Hi ha alguns aspectes que no s'inclouen al document i que cal mencionar. Per una banda, la major atenció als reptes dels nous mercats de treball fruit de innovació tecnològica i robotització.

En segon terme, valoritzar les competències transversals en front de les competències específiques que actualment queden poc incloses / incorporades en el currículum de la post-obligatòria. Caldria augmentar el valor que es dona al desenvolupament d'aquestes competències transversals. Especialment, perquè, com s'ha indicat, hi ha un canvi constant en el món professional.

2. Aportacions sobre les mesures previstes per avançar en el dret a l'educació no obligatòria i la reducció de l'abandonament educatiu prematur

1. Garantir que cap alumne quedi exclòs de cap àmbit educatiu per raons econòmiques a través d'incrementar el finançament de l'educació infantil de primer cicle i d'establir sistemes d'ajuts, de bonificació o de tarifació social als infants de famílies socialment menys afavorides.

Com? Explorar altres models més enllà del tradicional de llars d'infants. Per exemple: A) Enfortir la lògica 360º; B) Reforçar la comunitat com agent part (lleure escolar amb mares i pares); C) Regulació del *home schooling* (seguiment del progrés d'adequació de competències i socialització).

2. Potenciar l'oferta de formació professional i intensificar l'orientació de l'alumnat cap a aquesta oferta tot garantint condicions d'accés en igualtat d'oportunitats i flexibilitat

Com? A) Repensar, redimensionar, planificar l'oferta en clau global post-obligatòria (FP, FOPI, BAT.) facilitant itineraris personalitzats i flexibles; B) Trencar amb la lògica de centres ESO + BAT que fonamenta el clientelisme; C) Dissenyar currículums competencials, afavorir hibridacions, personalització, etc.; D) Professionalització de l'equip orientador (tutors, orientadors, etc.); E) Garantir el seguiment i acompanyament dels col·lectius potencialment més vulnerables a l'EAP; F) Crear programes de desenvolupament vocacional en totes les etapes donant-li més protagonisme als i les joves.

3. Ampliar l'oferta de places de programes de formació i inserció (FPI) i altres programes de noves oportunitats per a l'alumnat amb dificultats

Com? Cal dissenyar i legislar un bon model de centres i programes de noves oportunitats abans de res.

4. Desenvolupar i desplegar el model de centre de noves oportunitats i fer una aposta clara i ferma

Com? Cal la regularització i finançament per garantir el compliment. A més cal integrar en centres de referència la visibilització de tot el recorregut.

5. Establir i reforçar les passarel·les entre ofertes formatives i les vies de retorn al sistema educatiu

Com? Garantint recursos de suport de l'obligatòria a la post-obligatòria (EAPS, psicòlegs, psicopedagogues, centres, etc.)

Actors i administracions que haurien d'implicar-se en les mesures

Administració, agents socials, centres, societat i famílies.

Cal incorporar el concepte de xarxa amb la implicació del territori, dels consells comarcals, administració local i ciutadania.

3. Aportacions sobre la iniciativa del Pla de Drets Humans i com fer-ne el seguiment

No es recull cap aportació

Grup 2.

1. Aportacions sobre la situació de l'educació no obligatòria i l'abandonament educatiu prematur

La Llei d'educació de Catalunya (LEC) estableix ensenyaments no obligatoris de provisió gratuïta i universal (educació infantil de primer cicle i formació professional). Aquests són àmbits estratègics per promoure els drets i les oportunitats dels grups més desfavorits

Les desigualtats d'accés i de participació als ensenyaments no obligatoris són el principal dèficit en aquest àmbit. Els infants menys afavorits accedeixen més tard al sistema educatiu, obtenen pitjors resultats al llarg de la seva escolaritat i abandonen abans el sistema educatiu.

El sistema és poc flexible tant en l'accés als ensenyaments com en la seva reorientació. Hi ha una manca d'articulació en les mesures i polítiques d'orientació dels diferents agents que intervenen. Per tant, cal orientació integrada al centre com també en el treball en xarxa.

Les condicions d'accés a l'oferta en aquests àmbits s'han vist afectades per restriccions pressupostàries.

La taxa d'escolarització en educació infantil de primer cicle s'ha estancat des de 2011. Aquesta situació s'ha produït per la minoració de la despesa pública i per l'increment de les quotes mensuals a moltes escoles bressol, públiques i privades.

Hi ha escassetat en l'oferta pública i d'oferta privada-subvencionada d'escola bressol

L'abandonament educatiu prematur evoluciona positivament però encara se situa per sobre de la mitjana del conjunt de la UE (17,1% l'any 2017).

Pel que fa a la formació professional, l'accés a aquesta formació també ha interromput la tendència creixent, previsiblement per les majors facilitats d'accés al mercat de treball i la menor tendència a la permanència i al retorn al sistema educatiu.

L'oferta de formació professional és quantitativament deficient i tendeix a decaure.

La dotació de places de programes de formació i d'inserció (PFI) es troba per sota de la mitjana estatal. Resta pendent de desplegar un bon model de centres i programes de noves oportunitats.

Algunes idees de fons que no s'abasten és l'eix de continuïtat en el dret de l'educació al llarg de la vida. En aquest àmbit, és necessari reforçar el suport a les comunitats més vulnerables amb respostes multidisciplinàries i flexibles per lluitar contra la discriminació. La finalitat no ha de ser altra que preparar al ciutadà per abordar els canvis i transformacions que haurà d'afrontar al llarg de la vida.

2. Aportacions sobre les mesures previstes per avançar en el dret a l'educació no obligatòria i la reducció de l'abandonament educatiu prematur

1. Garantir que cap alumne quedi exclòs de cap àmbit educatiu per raons econòmiques a través d'incrementar el finançament de l'educació infantil de primer cicle i d'establir sistemes d'ajuts, de bonificació o de tarifació social als infants de famílies socialment menys afavorides.

Com? A) Incrementar inversió per tendir a la gratuïtat; B) Programes específics per famílies de baix nivell sociocultural per valoritzar el 0-3; C) Més reconeixement de (tots) els treballadors de 0-3.

Qui? Administració educativa i Ajuntaments

2. Potenciar l'oferta de formació professional i intensificar l'orientació de l'alumnat cap a aquesta oferta tot garantint condicions d'accés en igualtat d'oportunitats i flexibilitat

Com? A) Establir un sistema d'orientació integral que articuli polítiques d'institucions, actors i agents diferents; B) Beques salari; C) Orientació, Acompanyament i itineraris personalitzats (registre i seguiment individual);

Qui? Administració educativa, Ajuntaments, Agents econòmics, Àrees d'Educació, Treball, Economia, Cultura i Famílies.

3. Ampliar l'oferta de places de programes de formació i inserció (FPI) i altres programes de noves oportunitats per a l'alumnat amb dificultats

Com? A) Promoure i entendre els PDC i vincular centres ordinaris i ESO amb PFI; B) Concretar característiques del model; C) Integrar PFI en xarxa de noves oportunitats

Qui? Ajuntament, Administració (Àrea d'Educació) Centres, Agents Socials (3er Sector)

4. Desenvolupar i desplegar el model de centre de noves oportunitats

Com? A) Concretar característiques del model; B) Integrar PFI en xarxa de noves oportunitats

Qui? Ajuntament, Administració (Àrea d'Educació) Centres, Agents Socials (3er Sector)

5. Establir i reforçar les passarel·les entre ofertes formatives i les vies de retorn al sistema educatiu

Com? Flexibilitzar el sistema i les vies d'accés, modificant els requisits; B) replantejar el títol d'ESO i transformar-lo en una "acreditació" d'escolarització i assoliment de competències.

Qui? Administració (Àrea d'Educació), Centres, Direccions i Professorat.

Altres accions proposades:

6. Incrementar competències i recursos a entitats locals (municipis, mancomunitats...)
7. Estendre el concepte d'Educació formal i reglada a l'àmbit no formal i potenciar el treball en xarxa.
8. Augmentar l'oferta pública i privada-subvencionada d'escola bressol afavorint també la seva flexibilitat horària.
9. Introduir l'orientació acadèmica i professionals als centres incorporant una mirada en xarxa amb altres centres/serveis/entitats de l'entorn.

Actors i administracions que haurien d'implicar-se en les mesures

- Administració educativa,
- Ajuntaments,
- Agents econòmics,
- Àrees d'Educació, Treball, Economia, Cultura
- Famílies.
- Agents Socials (3er sector)

3. Aportacions sobre la iniciativa del Pla de Drets Humans i com fer-ne el seguiment

No es recull cap aportació

Com fer un seguiment del compliment de les mesures?

- *Amb una comissió paritària entre Administració Pública i Privada.*
- *Amb un pla d'avaluació i comissió de seguiment del pla*
- *Apropament del pla al territori.*

Grup 3.

1. Aportacions sobre la situació de l'educació no obligatòria i l'abandonament educatiu prematur

La Llei d'educació de Catalunya (LEC) estableix ensenyaments no obligatoris de provisió gratuïta i universal (educació infantil de primer cicle i formació professional). Aquests són àmbits estratègics per promoure els drets i les oportunitats dels grups més desfavorits

Les desigualtats d'accés i de participació als ensenyaments no obligatoris són el principal dèficit en aquest àmbit. Els infants menys afavorits accedeixen més tard al sistema educatiu, obtenen pitjors resultats al llarg de la seva escolaritat i abandonen abans el sistema educatiu.

Les condicions d'accés a l'oferta en aquests àmbits s'han vist afectades per restriccions pressupostàries

La taxa d'escolarització en educació infantil de primer cicle s'ha estancat des de 2011. Aquesta situació s'ha produït per la minoració de la despesa pública i per l'increment de les quotes mensuals a moltes escoles bressol, públiques i privades.

Les fluctuacions del mercat laboral interfereixen en les condicions d'accés tant en l'etapa 0-3 com, posteriorment, als cicles formatius post-obligatoris

L'abandonament educatiu prematur evoluciona positivament però encara se situa per sobre de la mitjana del conjunt de la UE (17,1% l'any 2017).

L'abandonament prematur té lloc durant tot el cicle educatiu i no només en l'etapa primerenca o de formació professional

L'abandonament prematur és una responsabilitat col·lectiva del cos social i del sistema productiu, no només una responsabilitat escolar.

Pel que fa a la formació professional, l'accés a aquesta formació també ha interromput la tendència creixent, previsiblement per les majors facilitats d'accés al mercat de treball i la menor tendència a la permanència i al retorn al sistema educatiu.

Existeix, també, una pèrdua de confiança en el sistema educatiu en general que no guarda total coherència amb l'evolució del sistema social i econòmic.

El sistema educatiu, ara per ara, és un carrera d'obstacles més que un bressol d'oportunitats.

L'oferta de formació professional és quantitativament deficient i tendeix a decaure.

La dotació de places de programes de formació i d'inserció (PFI) es troba per sota de la mitjana estatal. Resta pendent de desplegar un bon model de centres i programes de noves oportunitats.

2. Aportacions sobre les mesures previstes per avançar en el dret a l'educació no obligatòria i la reducció de l'abandonament educatiu prematur

1. Garantir que cap alumne quedi exclòs de cap àmbit educatiu per raons econòmiques a través d'incrementar el finançament de l'educació infantil de primer cicle i d'establir sistemes d'ajuts, de bonificació o de tarifació social als infants de famílies socialment menys afavorides

Com? Universalització 0-3 com a etapa oberta i flexible incorporant a les famílies en aquest impuls (també com acció única)

Qui? Ajuntaments

2. Potenciar l'oferta de formació professional i intensificar l'orientació de l'alumnat cap a aquesta oferta tot garantint condicions d'accés en igualtat d'oportunitats i flexibilitat

Com? Seguiment i orientació constant al llarg de la vida, al llarg de tots els cicles educatius

Qui? Centres educatius, serveis públics d'orientació.

3. Ampliar l'oferta de places de programes de formació i inserció (FPI) i altres programes de noves oportunitats per a l'alumnat amb dificultats **que estiguin connectats amb el sistema educatiu general.**

Qui? Administració educativa

4. Desenvolupar i desplegar el model de centre de noves oportunitats **connectat amb el sistema educatiu general**

Qui? Administració educativa

5. Establir i reforçar les passarel·les entre ofertes formatives i les vies de retorn al sistema educatiu **i treure barreres fomentat l'educació modular connectada**

Qui? Poder legislatiu (Parlament) i Serveis públics d'orientació (Implica recursos)

Altres accions proposades:

6. Corresponsabilitació de tots els agents socials i el sistema productiu.
7. Impulsar la universalització del 0-3, com a etapa oberta i flexible, incorporant a les famílies en aquest impuls.

Actors i administracions que haurien d'implicar-se en les mesures

- Administració educativa

- Serveis públics d'orientació
- Poder legislatiu
- Ajuntament
- Centres educatius
- Famílies

3. Aportacions sobre la iniciativa del Pla de Drets Humans i com fer-ne el seguiment

El dret a l'aprenentatge no només s'ha d'entendre durant el cicle educatiu, sinó al llarg de la tota vida.

Hi ha un abandonament prematur que no és explícit sinó implícit on hi ha alumnes menors de 16 anys que ja han deixat el sistema educatiu prèviament tot i seguir a dins del sistema educatiu.

Com fer un seguiment del compliment de les mesures?

Revisar i modificar les funcions dels Consells escolars per realitzar aquest seguiment de forma més independent

Incloure un Consell/Comissió/Agència d'avaluació que faci el seguiment de les mesures. Aquest organisme ha de ser independent de l'Administració Pública. També podria ser un observatori (recollir dades i mostrar els resultats) que pot estar vinculat amb el Síndic de Greuges. Ara bé, aquest haurà de ser independent de l'Administració Pública.

Grup 4.

1. Aportacions sobre la situació de l'educació no obligatòria i l'abandonament educatiu prematur

La Llei d'educació de Catalunya (LEC) estableix ensenyaments no obligatoris de provisió gratuïta i universal (educació infantil de primer cicle i formació professional). Aquests són àmbits estratègics per promoure els drets i les oportunitats dels grups més desfavorits

Les desigualtats d'accés i de participació als ensenyaments no obligatoris són el principal dèficit en aquest àmbit. Els infants menys afavorits accedeixen més tard al sistema educatiu, obtenen pitjors resultats al llarg de la seva escolaritat i abandonen abans el sistema educatiu.

Les condicions d'accés a l'oferta en aquests àmbits s'han vist afectades per restriccions pressupostàries

La taxa d'escolarització en educació infantil de primer cicle s'ha estancat des de 2011. Aquesta situació s'ha produït per la minoració de la despesa pública i per l'increment de les quotes mensuals a moltes escoles bressol, públiques i privades.

L'abandonament educatiu prematur evoluciona positivament però encara se situa per sobre de la mitjana del conjunt de la UE (171,% l'any 2017).

Pel que fa a la formació professional, l'accés a aquesta formació també ha interromput la tendència creixent, previsiblement per les majors facilitats d'accés al mercat de treball i la menor tendència a la permanència i al retorn i al sistema educatiu.

L'oferta de formació professional és quantitativament deficient i tendeix a decaure.

La dotació de places de programes de formació i d'inserció (PFI) es troba per sota de la mitjana estatal. Resta pendent de desplegar un bon model de centres i programes de noves oportunitats.

Cap aportació

2. Aportacions sobre les mesures previstes per avançar en el dret a l'educació no obligatòria i la reducció de l'abandonament educatiu prematur

1. Garantir que cap alumne quedi exclòs de cap àmbit educatiu per raons econòmiques a través d'incrementar el finançament de l'educació infantil de primer cicle i d'establir sistemes d'ajuts, de bonificació o de tarifació social als infants de famílies socialment menys afavorides

Com? Promoure la tarifació social per sobre d'altres mesures. La recerca mostra que és la tarifació social la que millors resultats dona i per tant cal posar en rellevància aquesta mesura.

Qui? Administració local i Departament d'Ensenyament

2. Potenciar l'oferta de formació professional i intensificar l'orientació de l'alumnat cap a aquesta oferta tot garantint condicions d'accés en igualtat d'oportunitats i flexibilitat

Com? Increment dels ajuts econòmics tant a FP com altres opcions de post-obligatòria

3. Ampliar l'oferta de places de programes de formació i inserció (FPI) i altres programes de noves oportunitats per a l'alumnat amb dificultats

4. Desenvolupar i desplegar el model de centre de noves oportunitats.

Cal tenir en compte que aquests centres no poden externalitzar els problemes de l'abandonament dels joves. Per tant, caldrà incorporar també les mesures en aquest model en els mateixos centres educatius.

Qui? El Departament d'Educació i els propis centres

5. Establir i reforçar les passarel·les entre ofertes formatives i les vies de retorn al sistema educatiu

Altres accions proposades:

6. Garantir que cap alumne quedi exclòs de cap àmbit educatiu també considerant l'educació no formal i tenint especial sensibilitat per col·lectius com els joves extutelats.
7. Replantejament del model de l'educació obligatòria, flexibilitzant la rigidesa del sistema per tal que sigui més integral i holístic

8. Replantejar la formació de magisteri en nivells més elevats (en la formació universitària) per a que la seva formació aprofundeixi en el coneixement de les desigualtat educatives, acompanyament escolar, etc.
9. Programes de suport educatiu per ajudar als joves a assolir el nivell necessari a l'etapa a la que es troben (per exemple, programes de suport per joves que estan estudiant programes professionals)
10. Fomentar el paper de les pedagogues i psicopedagogues als centres en la línia de fomentar la co-docència (diferents professionals a l'aula)
11. Recursos d'atenció a la diversitat a la post-obligatòria (augmentar i generalitzar)
12. Promoure les mesures que prevegin l'abandonament educatiu prematur dins de l'educació obligatòria, i per tant, engegar accions dins dels centres escolars (sistema educatiu obligatori)

Com? Flexibilitzar els currículums, formació de professionals, etc.

Actors i administracions que haurien d'implicar-se en les mesures

- Administració Local
- Centres Educatius
- Departament d'Educació

3. Aportacions sobre la iniciativa del **Pla de Drets Humans** i com fer-ne el seguiment

Incorporar (recollir la veu) de tots els actors. En el cas de l'educació cal recollir la veu d'infants i joves.

Com fer un seguiment del compliment de les mesures?

Promoure avaluacions externes periòdiques

Grup 5.

1. Aportacions sobre la situació de l'educació no obligatòria i l'abandonament educatiu prematur

La Llei d'educació de Catalunya (LEC) estableix ensenyaments no obligatoris de provisió gratuïta i universal (educació infantil de primer cicle i formació professional). Aquests són àmbits estratègics per promoure els drets i les oportunitats dels grups més desfavorits.

Cal posar de relleu la manca de reconeixement de l'educació com a dret i de la FP en particular.

Les desigualtats d'accés i de participació als ensenyaments no obligatoris són el principal dèficit en aquest àmbit. Els infants menys afavorits accedeixen més tard al sistema educatiu, obtenen pitjors resultats al llarg de la seva escolaritat i abandonen abans el sistema educatiu.

Les condicions d'accés a l'oferta en aquests àmbits s'han vist afectades per restriccions pressupostàries

La taxa d'escolarització en educació infantil de primer cicle s'ha estancat des de 2011. Aquesta situació s'ha produït per la minoració de la despesa pública i per l'increment de les quotes mensuals a moltes escoles bressol, públiques i privades.

L'abandonament educatiu prematur evoluciona positivament però encara se situa per sobre de la mitjana del conjunt de la UE (171,% l'any 2017).

Pel que fa a la formació professional, l'accés a aquesta formació també ha interromput la tendència creixent, previsiblement per les majors facilitats d'accés al mercat de treball i la menor tendència a la permanència i al retorn i al sistema educatiu.

L'oferta de formació professional és quantitativament deficient i tendeix a decaure.

La dotació de places de programes de formació i d'inserció (PFI) es troba per sota de la mitjana estatal. Resta pendent de desplegar un bon model de centres i programes de noves oportunitats.

En la diagnosi es troba a faltar el paper de l'educació primària i la secundària en la generació i evitament de l'abandonament. Tanmateix es troba a faltar el paper d'altres agents educatiu (entitats, educació no formal...).

Per altra banda, cal afegir que la cultura empresarial a la nostra societat no valora cap tipus de titulació. L'economia al nostre territori està basada en serveis i turisme i és una economia que no depèn dels nivells d'educació formal.

Cal posar en relació el model d'educació amb les prioritats de model de país i de ciutadania (en relació a economia, valors...).

El document no recull l'apoderament personal quan es tracta el tema de l'orientació. Inclús es valora que les escoles estan "abandonades" en relació a aquest tema. És per això que el document ha de recollir la idea que l'orientació ha d'estar considerat un dret durant tota la vida.

Existeix un dèficit en FP en relació al mercat de treball, ja que està poc orientada. A més, falten passarel·les per poder reorientar les trajectòries professionals.

Existeixen desigualtats derivades dels diferents nivells de capital social ("xarxa social").

Es detecten mancances en el rol de mestre pels constants canvis donant com a resultat una manca de definició de la funció del mestre i es posa de relleu l'absència d'una carrera professional de mestre.

Dificultats derivades de les diferències en la formació del professorat per fer possible aquesta orientació.

2. Aportacions sobre les mesures previstes per avançar en el dret a l'educació no obligatòria i la reducció de l'abandonament educatiu prematur

1. Garantir que cap alumne quedi exclòs de cap àmbit educatiu per raons econòmiques a través d'incrementar el finançament de l'educació infantil de primer cicle i d'establir sistemes d'ajuts, de bonificació o de tarifació social als infants de famílies socialment menys afavorides.

En l'educació infantil no només s'hauran d'emprendre mesures econòmiques sinó també d'acompanyament a famílies.

- Potenciar l'oferta de formació professional i intensificar l'orientació de l'alumnat cap a aquesta oferta tot garantint condicions d'accés en igualtat d'oportunitats i flexibilitat

Com? Afavorir la presència de la figura d'un mentor/a i/o educador/a que acompanyi processos. Aquest acompanyament ha de durar tota la vida. Algunes possibles fórmules seria amb: APS (institucions, teixit associatiu), tutories, mentories, rectors professionals...

- Ampliar l'oferta de places de programes de formació i inserció (FPI) i altres programes de noves oportunitats per a l'alumnat amb dificultats

Com? Reforçar l'interès per l'educació adaptat la FP a les edats de 3er i 4rt d'ESO (Crear ESO dual)

- Desenvolupar i desplegar el model de centre de noves oportunitats

Es tracta de definir que són aquests centres i a què es destinarà concretament. Els objectius d'aquests centres haurien de quedar inclosos en el sistema educatiu.

Queda poc clara la mesura en el document

- Establir i reforçar les passarel·les entre ofertes formatives i les vies de retorn al sistema educatiu

Altres accions proposades:

- Professionalitzar la carrera docent

Actors i administracions que haurien d'implicar-se en les mesures

- Voluntaris/es
- Mentors/es
- Treballadors/res Socials
- Administració pública
- Teixit empresarial (FP dual)

3. Aportacions sobre la iniciativa del Pla de Drets Humans i com fer-ne el seguiment

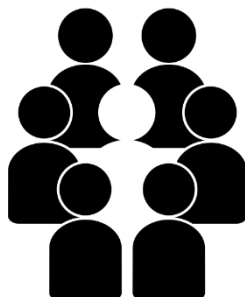
- Ens generen alguns dubtes en vers al document: per exemple, quin pressupost hi haurà, quin compromís d'execució s'assumirà, si s'aprovaran lleis i reglaments que ho tradueixin...
- Cal visibilitzar aquest pla per "sensibilitzar" a la ciutadania i així, traslladar-li el discurs a la ciutadania i als partits polítics. Per exemple, els ODS la ciutadania els coneix.
- Caldria discutir aquest pla a les escoles
- Discussió real, participació ciutadana efectiva en què infants i joves hi quedin inclosos.

Com fer un seguiment del compliment de les mesures?

- Agents externs, estructures independents

- Transparència per part de les institucions educatives a l'hora de proveir dades que permetin fer el seguiment
- Definir un procediment per denunciar incompliments i quines conseqüències tenen aquests incompliments
- Cal avaluar programes i iniciatives i ser transparents en la difusió dels resultats
- Cal un observatori de l'educació que respongui a interessos de la societat i que no respongui als interessos de l'administració
- Introduir a les escoles la cultura del rendiment de comptes i la transparència.

Eix 4. Educació inclusiva



Llistat de participants a l'eix

Nom	Cognoms	Institució
Imma	Adell Meseguer	Consorti d'Educació de BCN
Cristina	Aguiar Muñoz	Coordinadora Gracia Inclusiva
Esther	Ayuso	
Sílvia	Amblàs Parés	DEP Institut
Ricard	Aymerich Balagueró	Federació de Moviments de Renovació Pedagògica de Catalunya.
Agnès	Barba Encarnación	Escola dels Encants
Sílvia	Blanch Gelabert	Universitat Autònoma de Barcelona
Mercè	Capell Manzanares	Institut Juan Manuel Zafra
Rosa	Clar Martínez	Institut de Tordera
Belén	Fernández Ferrando	Secretariado Gitano
Susana	Gallardo Martínez	Escola Riera Ribes
Rosa	Guitart Aced	Col·legi d'Educaadores i Educadors Socials de Catalunya
Miguel	Jiménez Martínez	Secretariado Gitano
Eva	Liesa Hernández	Blanquerna - Universitat Ramon Llull
Jordi	Serarols Boada	Inspector d'Educació, Departament d'Educació

Grup 1.

1. Aportacions sobre la situació de l'educació inclusiva

Prop de 7.000 alumnes amb necessitats educatives especials estan escolaritzats en centres d'educació especial

El Departament d'Educació ha aprovat un nou decret per promoure la implicació del centre en conjunt en el treball d'inclusió

S'han desplegat unitats de suport a l'educació especial (**USEE**) (**ara és SIEI**) per afavorir la integració d'alumnes amb necessitats educatives especials. Malgrat que el nombre d'aquestes unitats i de **vetlladors** als centres s'han anat incrementant progressivament, es detecta la insuficient disponibilitat de recursos dels centres ordinaris per atendre les necessitats educatives especials. **No totes les escoles tenen el SIEI i es necessari. A més, en relació als recursos humans, manquen també altres professionals com ara psicopedagogues.**

Creiem que no cal inventar-se una figura especial com la de vetlladors/res (que no necessita cap tipus d'estudi) sinó que hauríem de ser els mateixos professionals educatius millors preparats (mestres, pedagogs, educadors...)

Durant els anys de crisi, s'ha detectat la reducció de la dotació de personal docent a les **USEE (ara és SIEI)**

L'assignació d'hores de vetlladors depèn d'una bossa finita d'hores disponibles per partir entre els centres i no del nombre real d'hores que es requereix. Aquestes consideracions són extensives a altres professionals especialistes.

Sovint, durant l'horari de menjador escolar o les sortides i colònies no hi ha una dotació específica de personal de suport

En el cas de l'escolarització postobligatòria, hi ha adolescents amb discapacitat intel·lectual que tenen dificultats per trobar itineraris formatius adaptats

L'any 2016 es va crear el Pla pilot d'itineraris formatius específics (IFE) per a alumnes amb discapacitat intel·lectual que no hagin obtingut el títol de graduat en ESO o que no es puguin acollir a ensenyaments de formació professional

Sorpren la mirada restrictiva de l'educació inclusiva que es proposa; centrada en un tipus de dèficit i en la individualitat de l'alumne enlloc de mirar a les necessitats educatives de sensibilització i de suport adreçades a tota la comunitat: alumant, famílies, professionals, centre i entorn. Proposem un canvi de paradigma pel que fa a "educació inclusiva".

A més, s'aporten altres conceptes: educació equitativa o escola respectuosa en la diversitat.

Cal ampliar la mirada en parlar d'educació inclusiva tenint en compte la diversitat i la necessitat de la personalització. Es vol defugir de l'etiquetatge dels infants sense incloure a tota la comunitat educativa (equip pedagògic, infants, famílies, entorn, etc.). No s'ha de fer una mirada en el dèficit mèdic, s'han de posar de relleu els potencials socials.

Cal que la diagnosi faci una crida a la implicació i co-responsabilitat de tota la comunitat educativa, des de les escoles, com també altres àmbits: sanitat, cultura, oci, etc. Es tracta d'un treball en xarxa i no únicament de la situació de l'infant.

2. Aportacions sobre les mesures previstes per avançar en l'educació inclusiva.

1. Definir les ràtios de provisió de professionals adequades per a l'atenció d'alumnes amb necessitats educatives especials en règim d'educació inclusiva i les necessitats de suport a l'aula

Com? A) Impulsar la reducció de ràtios; B) Redefinir quins són els professionals que es necessiten (perfils) i les funcions de cadascun; C) Incrementar el nombre de professionals segons la necessitat que l'EAP determini en cada un dels centres.

Qui? Administració amb un equip interdisciplinari: educació, sanitat, etc.

2. Dotar els centres escolars dels recursos humans necessaris per fer possible l'escolarització d'aquests alumnes en condicions adequades.

Com? Impulsar un projecte de recursos itinerants

Qui? L'Administració té l'obligació de donar els recursos suficients i fer el seguiment i la direcció del centre educatiu, és la que està cridada a administrar els recursos de manera eficient.

3. Completar la implantació de les **USEE (ara és SIEI)** d'acord amb els estudis de valoració de les necessitats del territori per garantir l'atenció dels alumnes per als quals l'EAP ha indicat aquest tipus d'escolarització
4. Impulsar i finalitzar la reconversió dels centres educatiu especials en centres de referència per a les escoles ordinàries com a mecanismes de suport per fer efectiva l'escolarització inclusiva
5. Garantir la inclusió de l'alumnat amb necessitats educatives especials a les activitats complementàries i al servei de menjador escolar
6. Garantir l'accés dels infants amb discapacitat a les escoles bressol

Com? Garantir-ho amb el personal competent i els recursos adients, així com d'una unitat d'acompanyament a les famílies, equip docent, CDIAP... A més, cal incorporar l'especialista terapèutic al 0-3/0-6

7. Assegurar la formació dels docents en l'atenció d'alumnes amb discapacitats i necessitats educatives especials per oferir atenció individualitzada i especialitzada

Els docents i l'escola en conjunt han d'estar formats en totes aquelles habilitats que siguin necessàries per poder escolaritzar en la major de les garanties als alumnes NEE

8. Desplegar la normativa en l'àmbit d'activitats complementàries, extraescolar i d'educació en el lleure, a fi de garantir el dret dels infants amb discapacitat a accedir a aquests àmbits en igualtat d'oportunitats

Altres accions proposades:

9. Impulsar la formació d'equips multifuncionals a totes les escoles per poder atendre a les diversitats (multifuncionals a nivell educatiu, sanitari i social)
10. Contemplar la diversitat d'una manera més amplia
11. Replantejar l'idea d'educació fent-la extensiva a espais fora de l'escola
12. Replantejar l'idea d'escola inclusiva: no sols és per l'alumnat amb necessitats educatives especials i no és només l'infant; l'escolarització és la comunitat educativa: alumnat, formadors, professionals, famílies, centre i entorn.

Actors i administracions que haurien d'implicar-se en les mesures

L'Administració amb un equip interdisciplinar.

3. Aportacions sobre la iniciativa del **Pla de Drets Humans** i com fer-ne el seguiment

Com fer un seguiment del compliment de les mesures?

Algú de l'Administració ha de controlar que els centres siguin inclusius

Grup 2.

1. Aportacions sobre la situació de l'educació inclusiva

Prop de 7.000 alumnes amb necessitats educatives especials estan escolaritzats en centres d'educació especial. **Les necessitats de l'alumnat no sempre estan vinculades a situacions NEE, hi ha d'altres que també han d'estar recollides en aquest document com alumnes nouvinguts, en famílies amb baix nivell socioeconòmic, etc.**

El Departament d'Educació ha aprovat un nou decret per promoure la implicació del centre en conjunt en el treball d'inclusió

S'han desplegat unitats de suport a l'educació especial (**USEE**) **SIEI** per afavorir la integració d'alumnes amb necessitats educatives especials. Malgrat que el nombre d'aquestes unitats i de vetlladors als centres s'han anat incrementant progressivament, es detecta la insuficient disponibilitat de recursos dels centres ordinaris per atendre les necessitats educatives especials. **No hi ha SIEI a tots els centres o centres amb major necessitat ni totes les zones. Això comporta que algunes famílies s'hagin de desplaçar a altra zona i per tant s'han de moure del seu context (és a dir, d'un servei territorial a un altre)**

Durant els anys de crisi, s'ha detectat la reducció de la dotació de personal docent a les **USEE SIEI**.

A més, la capacitació i formació actual del professorat no és suficient per atendre als alumnes que tinguin alguna situació de desavantatge, no només vinculada a unes necessitats educatives especials sinó també a altres tipus de situacions (nouvinguts, motius socioeconòmics)

Reticència en alguns claustres per atendre a les necessitats de l'alumnat i es delega excessivament al mestre d'educació especial o psicopedagog en comptes de fer responsable a tot el professorat.

L'assignació d'hores de vetlladors depèn d'una bossa finita d'hores disponibles per partir entre els centres i no del nombre real d'hores que es requereix. Aquestes consideracions són extensives a altres professionals especialistes.

Sovint, durant l'horari de menjador escolar o les sortides i colònies no hi ha una dotació específica de personal de suport

En el cas de l'escolarització postobligatòria, hi ha adolescents amb discapacitat intel·lectual que tenen dificultats per trobar itineraris formatius adaptats

L'any 2016 es va crear el Pla pilot d'itineraris formatius específics (IFE) per a alumnes amb discapacitat intel·lectual que no hagin obtingut el títol de graduat en ESO o que no es puguin acollir a ensenyaments de formació professional

El territori no ha desplegat una coordinació entre les xarxes externes estructurades en tres grans nivells: benestar social, salut i educació.

La diagnosi recull apunts sobre la necessitat de més recursos (que certament són escassos) però no s'abasta la manca d'un model de centre que sigui realment inclusiu.

Es mira la inclusió com la incorporació només per a l'alumne amb NEE. El terme d'inclusió està obsolet. Altres termes alternatius son: educació equitativa, escola per a tothom o personalització d'aprenentatges.

La paraula inclusió és fa servir en aquells contextos on s'exclou i és contrària al valor de la diferència que és l'èxit de tothom.

2. Aportacions sobre les mesures previstes per avançar en l'educació inclusiva.

Cal revisar totes les mesures des d'un canvi d'enunciat: superar la idea d' "educació inclusiva" per "inclusió per a tothom"

1. Definir les ràtios de provisió de professionals adequades per a l'atenció d'alumnes amb necessitats educatives especials en règim d'educació inclusiva i les necessitats de suport a l'aula

Ràtios acompanyades a les necessitats de l'aula i característiques de l'alumnat. No pot haver-hi una recepta única.

- ~~2. Dotar els centres escolars dels recursos humans necessaris per fer possible l'escolarització d'aquests alumnes en condicions adequades.~~

Aquesta acció ha de reformular-se: Establir xarxes dins dels centres amb professionals d'educació, serveis socials i salut conjuntament amb altres professionals integrats als centres per tal d'optimitzar els recursos existents.

Per a què? Primerament, per repensar el model de centre.

Qui? Comunitat educativa i administració pública

3. Completar la implantació de les **USEE SIEI** d'acord amb els estudis de valoració de les necessitats del territori per garantir l'atenció dels alumnes per als quals l'EAP ha indicat aquest tipus d'escolarització

Com? Valorar les necessitats de recursos de l'alumnat/famílies/escola.

4. Impulsar i finalitzar la reconversió dels centres educatiu especials en centres de referència per a les escoles ordinàries com a mecanismes de suport per fer efectiva l'escolarització inclusiva

Com? El CEPSIR és la palanca que podria fer aquest paper.

5. Garantir la inclusió de l'alumnat amb necessitats educatives especials a les activitats complementàries i al servei de menjador escolar
6. Garantir l'accés dels infants amb discapacitat a les escoles bressol. **Es proposa una altra formulació: Definir polítiques de prescripció i matriculació de l'alumnat. És necessari que es revisi el procés d'escolarització.**
7. Assegurar la formació dels docents en l'atenció d'alumnes amb discapacitats i necessitats educatives especials per oferir atenció individualitzada i especialitzada

8. Desplegar la normativa en l'àmbit d'activitats complementàries, extraescolar i d'educació en el lleure, a fi de garantir el dret dels infants amb discapacitat a accedir a aquests àmbits en igualtat d'oportunitats

Altres accions proposades:

9. Garantir flexibilitat i diversitat en l'aprenentatge amb la formació de grups, equips de treball a l'aula.
10. Incloure l'entorn en l'aprenentatge atès que el sistema ha de contribuir a donar resposta a les necessitats de cada centre (Ajuntament, famílies, teixit associatiu, etc.)
11. Assegurar que tot l'alumnat rebi una personalització de l'aprenentatge introduint el paper de les tecnologies i plantejant un disseny universal de l'aprenentatge

Com? L'autonomia del centre ha de servir per posar els recursos necessaris per garantir la personalització de l'aprenentatge.

12. Repensar i redefinir els rols de l'EAP, serveis educatius i de salut afavorint la integració als centres
13. Posar en valor i reconèixer la diversitat

Com? Buscar bones pràctiques i cercant estratègies que transmetin a la comunitat el valor afegit i positiu de la diversitat.

14. Incentivar l'autonomia de centre per poder prendre decisions amb opció curricular.

Actors i administracions que haurien d'implicar-se en les mesures

Comunitat educativa i Administració pública

3. Aportacions sobre la iniciativa del Pla de Drets Humans i com fer-ne el seguiment

Com fer un seguiment del compliment de les mesures?

A nivell micro, el seguiment l'ha de fer el centre. A nivell meso, l'Administració local, i a nivell macro, el Sistema d'Administració Autonòmica.

Eix 5. Convivència als centres



Listat de participants a l'eix

Nom	Cognoms	Institució
Elisabeth	Arpal Salvador	Col·legi d'Educaadores i Educadors Socials de Catalunya
Beatriz	Ballestín González	Universitat Autònoma de Barcelona
Anna	Carpena Cesquena	Departament d'Ensenyament, Generalitat de Catalunya
Maria Jesús	Comellas Carbó	Universitat Autònoma de Barcelona
Azucena	Fernández Cortinás	Ajuntament Sant Pere de Ribes
Jaume	Funes Artiaga	Psicòleg, educador, periodista
Adrià	Garcia Arjona	Fundació Marianao
Gené	Gordó Aubarell	Departament d'Ensenyament, Generalitat de Catalunya.
Àngels	Grado	ESC El Carmel
Silvia	Guillamot Manyé	Escola Norai - Montgat
Jordi	Ibañez Figuera	Departament d'Ensenyament, Generalitat de Catalunya.
Mirta	Lojo Suárez	Consorti d'Educació de Barcelona
Carles	Macian Villanueva	Secretaria d'Igualtat, Migracions i Ciutadania. Generalitat de Catalunya
Octavi	Oriol Marquet	Associació educativa vall del terri
Maria Rosa	Monreal	CEESC
Maria	Mur Duet	UNICEF
Laia	Pineda Rues	Institut Infància i Adolescència de Barcelona
Miquel àngel	Prats Fernández	Universitat Blanquerna
Montse	Puig Perreño	IES Salvador Espriu

Elena	Roca Escobar	Consorci d'Educació de Barcelona
Jordi	Terrés Mata	IE Antaviana
José Ramon	Ubieto Paró	Universitat Oberta de Catalunya
Dolors	Vique Ginés	Consorci d'Educació de Barcelona

Grup 1.

1. Aportacions sobre la situació de la convivència als centres.

En general, es troba que hi ha una perspectiva massa focalitzada en l'assetjament i la violència escolar que dona una visió molt simptomatitzada (caldría anar més a les causes del problema). En general es creu que s'ha de veure la convivència com un fi, però també com una estratègia i amb una visió àmplia i també en positiu.

Una de les problemàtiques que afecten nois i noies són les situacions d'assetjament escolar entre iguals, i també situacions de discriminació i violència que afecten infants i adolescents LGTBI o per raó de gènere. Cal remarcar el ciberassetjament que ha pres força en els darrers anys. **Els infants i joves estan rodejats de violència que es transmet en ambients complexos. L'acompanyament és essencial per a obtenir respostes positives.**

El Departament d'Educació ha elaborat en els darrers anys protocols de prevenció, detecció i intervenció enfront l'assetjament **(es troba que hi ha un ús abusiu d'eines com els protocols)**. Cal esmentar la Unitat de Suport a la Convivència Escolar creada per donar atenció directa a qualsevol membre de la comunitat educativa en casos de conflictes complexos. L'any 2016 es va reforçar a través d'un telèfon d'atenció gratuïta durant 24 hores. **La pluridisciplinarietat és necessària per afrontar i treballar per la convivència: amb experts (treballadora social, tècnic de treball emocional, integrador social, etc.) que haurien de poder entrar als centres, no només ser agents externs.**

Malgrat això, sovint als professionals dels centres d'ensenyament els manca formació sobre aquest fenomen i desconeixen els passos a seguir davant d'aquestes situacions. Aquest fet genera mancances pel que fa a la detecció i prevenció de casos d'assetjament basats en l'orientació sexual, ja que no sempre s'incideix a fons en el motiu que determina l'assetjament.

Habitualment, no hi ha una escolta efectiva de la víctima de l'assetjament, ni dels presumptes autors ni del grup de classe. També es detecten situacions de demora o de manca de seguiment continuat i d'avaluació de les actuacions que s'adopten en aquests casos.

La Llei per garantir els drets de LGTBI ha suposat un avenç a l'hora de prevenir i actuar davant de situacions d'assetjament escolar. En aquest sentit, la Generalitat va aprovar el Pla per a la igualtat de gènere en el sistema educatiu. Aquest pla inclou mesures per a la igualtat de gènere en els diversos àmbits educatius, així com mesures de prevenció i de discriminació positiva.

Tot i aquestes mesures, es detecta una manca d'un paper més actiu dels centres pel que fa a la normalització de la diversitat sexual i afectiva.

L'acollida als centres és clau (no només per l'alumnat, ni per l'alumnat nou) sinó de tots els agents. Es proposa un canvi d'estructures directes, de tempos i currículum. Hi hagi o no assetjament.

L'inici de curs és un moment molt rellevant pel contacte amb l'alumnat i calen estratègies per als professionals.

L'alumnat té un paper clau en la prevenció d'assetjament.

L'Escola Bressol és un espai molt rellevant per a treballar la convivència, cal iniciar mesures des d'aquí.

La convivència va molt més enllà de l'escola, és una qüestió interna i externa. Per això cal donar una visió de comunitat i de xarxa (centres oberts, casals, etc.) i incorporar altres figures a l'escola com a referents per a l'alumnat. El mateix territori ajuda a la convivència i a la participació.

Cal no prioritzar el currículum i fer una avaluació diferent: fent itineraris més personalitzats i lents, potser ampliant l'educació obligatòria.

Cal tenir en compte la nova realitat digital i els nous reptes que implica.

2. Aportacions sobre les mesures previstes per millorar la convivència als centres.

1. Millorar la informació i la formació dels centres sobre les directrius i els circuits de coordinació i treball en xarxa per a l'abordatge integral de les situacions d'assetjament i promoure el desplegament efectiu de plans de convivència.

Com? A) Anant més enllà de l'abordatge de situacions d'assetjament: cal entendre la convivència en la seva doble dimensió: com a finalitat i com a estratègia, i en relació a la cultura de la pau. B) Cal estabilitat en la plantilla de centres C) Formació permanent als centres i incorporant altres membres de la comunitat educativa del territori. **Amb qui?** Docents, famílies, alumnat i experts que puguin treballar en xarxa i per promoure la cultura de la pau i de la comunicació no violenta.

2. Millorar la participació i l'escolta dels infants per crear un clima social de cooperació i suport mutu i fomentar mesures de mediació i assessorament entre iguals.
3. Garantir l'escolta efectiva de l'infant que pateix una agressió o assetjament, donant-li suport immediat, i prendre les decisions adequades per protegir-lo.
4. Garantir una actuació conjunta amb altres serveis, socials i policials, per oferir assistència fora del recinte escolar, especialment en casos de ciberassetjament. **Com?** (seguint amb la idea d'una mirada més amplia) A) creant espais de reflexió, conversa i diàleg - amb l'objectiu de recuperar l'autoritat- dins del centre. **Qui?** Els equips d'experts i el seu assessorament haurien de poder entrar als centres treballant de forma més integrada i creant xarxa.
5. Dotar l'Administració educativa i els centres de més recursos i formació per conscienciar plenament tota la comunitat educativa sobre el respecte a la diversitat sexual i afectiva. **Com?** (des de la visió de la convivència amplia) amb una forta coordinació entre els diferents agents i departaments de manera efectiva.
6. Desplegar un pla per a la igualtat de gènere en el sistema educatiu.

7. Garantir espais de diàleg entre alumnes i docents per aconseguir normalitzar la diversitat afectiva.

Altres accions proposades:

8. Crear grups promotors de la convivència dins dels centres que treballin per donar respostes educatives i reparadores.
9. Afrontar la realitat de 'educació' en: (a) eines digitals i recuperar l'autoritat (no l'autoritarisme); ajudar a desconnectar de les eines digitals i a tenir relacions respectuoses. (b) Alfabetització sexual (pornografia). Es denota un augment de la violència sexual. Com? A) Amb programes que acompanyin el centre durant un temps (assessorament) impulsats des de l'administració pels educadors i professorat. B) Sensibilitzant per al control parental – sobretot, en classes desafavorides que no existeix.
10. Crear estratègies per a millorar la conciliació familiar. Com? Lligat a la reforma laboral. Qui? Espai polític
11. Repensant l'avaluació: sense prioritzar el currículum i fent una avaluació diferent: fent itineraris més personalitzats i lents, potser ampliant l'educació obligatòria.
12. Canviar la mirada i aspectes organitzatius dels centres (Tempos-classes, etc.) que promoguin la generació de relacions de confiança i vincles.
13. Incorporant l'alumnat com a actor actiu de la convivència i en la prevenció i resolució de conflictes: té un paper clau en la prevenció d'assetjament.
14. Iniciant el treball en convivència des de l'Escola Bressol. Qui? Ajuntaments i Escoles bressol (públiques i privades).
15. Cal integrar les UEC's en el dia a dia normalitzat dels centre i en relació amb l'entorn, amb un menor aïllament.
16. Dispositius d'atenció i 'd'urgència' que donin respostes àgils i ràpides.

Actors i administracions que haurien d'implicar-se en les mesures

Dependrà de cada acció, però en general cal que s'impliqui la comunitat educativa: família, centres, alumnat, entorn. També Administració, experts, i polítics.

3. Aportacions sobre la iniciativa del Pla de Drets Humans i com fer-ne el seguiment

No ens podem quedar en el conflicte. La convivència abasta tots els àmbits de relació. La clau està en treballar el vincle i per això, no ens podem quedar en el símptoma.

Ha d'haver-hi una visió de comunitat educativa: família, altres agents educatius, alumnat i professorat.

S'insisteix en la importància de l'educació digital.

Cal una reforma laboral que reguli funcions i faci una reforma horària. Que doni suport a una vida humana digna.

La mercantilització de l'educació és un perill que aprofundeix l'esclletxa social.

Com fer un seguiment del compliment de les mesures?

- Indicadors clars per valorar els projectes
- Coordinació entre dispositius de salut mental i d'altres
- Crear espais de reflexió i conversa entre centres
- Crear equips de treball i elaborar objectius -objectivables-, criteris i mesures
- Cal una bona planificació i pressupostar per fer-ho possible a curt i mig termini
- Incorporar el concepte d'interseccionalitat

Grup 2.

1. Aportacions sobre la situació de la convivència als centres.

El document fa un plantejament molt reduccionista de la convivència. Creiem que cal ampliar la mirada de les diversitats: religioses, culturals, etc. A més, caldria ampliar la mirada sobre que és convivència i com la podem afrontar: primer cal afrontar la segregació escolar i assegurar l'escolaritzar-se en la diversitat i en un espai segur. Finalment, ser conscients que la convivència existeix i s'ha d'afrontar de forma integral: dins i fora de l'escola.

Una de les problemàtiques que afecten nois i noies són les situacions d'assetjament escolar entre iguals, i també situacions de discriminació i violència que afecten infants i adolescents LGTBI o per raó de gènere. Cal remarcar el ciberassetjament que ha pres força en els darrers anys.

El Departament d'Educació ha elaborat en els darrers anys protocols (des de les CCSS hi ha massa obsessió amb els protocols, caldria traslladar-ho a la formació dels professionals, amb la visió d'un acompanyament integral a l'alumnat) de prevenció, detecció i intervenció enfront l'assetjament. Cal esmentar la Unitat de Suport a la Convivència Escolar creada per donar atenció directa a qualsevol membre de la comunitat educativa en casos de conflictes complexos. L'any 2016 es va reforçar a través d'un telèfon d'atenció gratuïta durant 24 hores.

Malgrat això, sovint als professionals dels centres d'ensenyament els manca formació sobre aquest fenomen i desconeixen els passos a seguir davant d'aquestes situacions. Aquest fet genera mancances pel que fa a la detecció i prevenció de casos d'assetjament basats en l'orientació sexual, ja que no sempre s'incideix a fons en el motiu que determina l'assetjament.

Habitualment, no hi ha una escolta efectiva de la víctima de l'assetjament, ni dels presumptes autors ni del grup de classe. També es detecten situacions de demora o de manca de seguiment continuat i d'avaluació de les actuacions que s'adopten en aquests casos. Hi ha manca de temps o de costum d'escolar, mirar i observar per a descobrir la vida de cada alumne, cal posar-hi temps i capacitats per afrontar. A més, s'observa que hi ha tendència amagar-se i fugir dels conflictes.

La Llei per garantir els drets de LGTBI ha suposat un avenç a l'hora de prevenir i actuar davant de situacions d'assetjament escolar. En aquest sentit, la Generalitat va aprovar el Pla per a la igualtat de gènere en el sistema educatiu. Aquest pla inclou mesures per a la igualtat de gènere en els diversos àmbits educatius, així com mesures de prevenció i de discriminació positiva.

Tot i aquestes mesures, es detecta una manca d'un paper més actiu dels centres pel que fa a la normalització de la diversitat sexual i afectiva.

2. Aportacions sobre les mesures previstes per millorar la convivència als centres.

1. Millorar la informació i la formació dels centres sobre les directrius i els circuits de coordinació i treball en xarxa per a l'abordatge integral de les situacions d'assetjament i promoure el desplegament efectiu de plans de convivència. Com? A) Elaborant processos i plans participatius d'àmbit comunitari. B) Fent formació interprofessional, entesa la formació com espai d'aprenentatge col·lectiu permanent. Entenent que el treball col·laboratiu és en sí mateix convivència. Qui? Administració educativa local, centres, entitats, etc.

2. Millorar la participació i l'escolta dels infants per crear un clima social de cooperació i suport mutu i fomentar mesures de mediació i assessorament entre iguals. **Cal una prèvia: focalitzar-nos en la convivència en la formació inicial del professorat. Com? Sensibilitzant i formant sobre el rol del professorat, el seu lideratge i la dinamització en quant a convivència i prioritzant les mesures restauratives (mediació) i deixant la sanció.**
3. Garantir l'escolta efectiva de l'infant que pateix una agressió o assetjament, donant-li suport immediat, i prendre les decisions adequades per protegir-lo. **Com? Assegurant el coneixement dels protocols per part de tot l'equip docent.**
4. Garantir una actuació conjunta amb altres serveis, ~~socials i policials~~ **(territorials)**, per oferir assistència fora del recinte escolar, especialment en casos de ciberassetjament **(mossos)**.
5. Dotar l'Administració educativa i els centres de més recursos i formació per conscienciar plenament tota la comunitat educativa sobre el respecte a la diversitat sexual i afectiva **(la diversitat ens travessa a totes les persones)**.
6. ~~Desplegar~~ **(Avaluar la necessitat o no i elaborar-ho de forma participada)** un pla per a la igualtat de gènere en el sistema educatiu. **Com? Activar figures de de co-educació en els consells escolars de centre.**
7. Garantir espais de ~~diàleg entre alumnes i docents~~ **(d'acollida dels diferents sectors de la comunitat escolar)** per aconseguir normalitzar i visibilitzar la diversitat afectiva. **Com? Fent dels plans d'acollida processos participatius que facin emergir i valorar la diversitat als centres. Qui? Centres, AFA's/AMPA's i Consell de delegats**
8. **Establir la connivència com un tema central en la formació inicial universitària. Fer aprenentatge cooperatiu**

Actors i administracions que haurien d'implicar-se en les mesures

Centre educatiu, AFA's, AMPA's, Consell de delegats, Administració educativa local...

3. Aportacions sobre la iniciativa del **Pla de Drets Humans** i com fer-ne el seguiment

No es recull cap aportació

Grup 3.

1. Aportacions sobre la situació de la convivència als centres.

Una de les problemàtiques que afecten nois i noies són les situacions d'assetjament escolar entre iguals, i també situacions de discriminació i violència que afecten infants i adolescents LGTBI o per raó de gènere. Cal remarcar el ciberassetjament que ha pres força en els darrers anys.

El Departament d'Educació ha elaborat en els darrers anys protocols (massa obsessió amb els protocols, caldria traslladar-ho a la formació dels professionals, com una promoció del treball reflexiu del professorat sobre la seva pròpia pràctica amb la visió d'un acompanyament integral a l'alumnat) de prevenció, detecció i intervenció enfront l'assetjament. Cal esmentar la Unitat de Suport a la Convivència Escolar creada per donar atenció directa a qualsevol membre de la comunitat educativa en casos de conflictes complexos. L'any 2016 es va reforçar a través d'un telèfon d'atenció gratuïta durant 24 hores.

Malgrat això, sovint als professionals dels centres d'ensenyament els manca formació sobre aquest fenomen i desconeixen els passos a seguir davant d'aquestes situacions. Aquest fet genera mancances pel que fa a la detecció i prevenció de casos d'assetjament basats en l'orientació sexual, ja que no sempre s'incideix a fons en el motiu que determina l'assetjament.

Habitualment, no hi ha una escolta efectiva de la víctima de l'assetjament, ni dels presumptes autors ni del grup de classe. També es detecten situacions de demora o de manca de seguiment continuat i d'avaluació de les actuacions que s'adopten en aquests casos.

La Llei per garantir els drets de LGTBI ha suposat un avenç a l'hora de prevenir i actuar davant de situacions d'assetjament escolar. En aquest sentit, la Generalitat va aprovar el Pla per a la igualtat de gènere en el sistema educatiu. Aquest pla inclou mesures per a la igualtat de gènere en els diversos àmbits educatius, així com mesures de prevenció i de discriminació positiva.

Tot i aquestes mesures, es detecta una manca d'un paper més actiu dels centres pel que fa a la normalització de la diversitat sexual i afectiva.

Es posa en dubte que mentre a l'escola no hi hagi igualtat (social, econòmica, etc.), sigui possible una convivència real, ja que està en la base de la discriminació. Cal una lluita frontal contra la segregació. Les aules han de ser diverses: han d'assemblar-se el màxim possible a la diversitat social.

L'educació emocional és imprescindible per a poder ser empàtic i integrador.

Els centres han de donar seguretat, ja que és la condició necessària per a que els alumnes es puguin comunicar.

El clima de convivència ha d'estar en un marc de tutors i docents propers, que saben mirar la vida dels alumnes.

La secundària és un camp molt important d'actuació: hi ha un 30% de l'alumnat de secundària al que no li agrada l'escola i que creuen que l'escola (professores, sistema, etc.) els 'odien' a ells.

La convivència no és un problema del centre únicament. Cal ser conscients que el noi/a conviu dins/fora del centre i que, per tant, cal plantejar estratègies que considerin aquest contínuum.

2. Aportacions sobre les mesures previstes per millorar la convivència als centres.

1. Millorar la informació i la formació dels centres sobre les directrius i els circuits de coordinació i treball en xarxa per a l'abordatge integral de les situacions d'assetjament i promoure el desplegament efectiu de plans de convivència.
2. Millorar la participació i l'escolta dels infants per crear un clima social de cooperació i suport mutu i fomentar mesures de mediació i assessorament entre iguals. **L'alumnat són els 'experts' en els conflictes que hi ha als centres.**
3. Garantir l'escolta efectiva de l'infant que pateix una agressió o assetjament, donant-li suport immediat, i prendre les decisions adequades per protegir-lo.
4. Garantir una actuació conjunta amb altres serveis, socials i policials, per oferir assistència fora del recinte escolar, especialment en casos de ciberassetjament. **Especial menció als educadors socials per a funcions més enllà 'd'apagar focs'.**
5. Dotar l'Administració educativa i els centres de més recursos i formació per conscienciar plenament tota la comunitat educativa sobre el respecte a la diversitat sexual i afectiva.
6. Desplegar un pla per a la igualtat de gènere en el sistema educatiu.
7. Garantir espais de diàleg entre alumnes i docents per aconseguir normalitzar la diversitat afectiva.

Altres accions proposades:

8. **Cal reformular la secundària. En molts casos funciona com una maquinària de no convivència.**
9. **Cal un canvi metodològic en l'educació escolar. Perquè hi hagi convivència cal aprendre en la base del respecte a l'alumnat i entre l'alumnat. Com? En aquest sentit, el treball cooperatiu (de l'alumnat i del professorat) és en si mateix una forma de treballar la convivència, ja que en ajuda a aprendre junts, per tant a respectar-nos.**
10. **Incorporar totes les diversitats en el si del centre i fer-les visibles: aquestes diversitats fan que tots els alumnes s'identifiquin amb el centre i amb el seu procés d'aprenentatge d'una forma molt més alta: que tot tipus d'alumnat pugui identificar-se amb el centre. Com? Lluita contra la segregació escolar. El dret a la convivència en els centres es basa en un dret poc reconegut: el dret de tots els alumnes a educar-se en un context amb prou diversitat.**
11. **Introduir la mediació com a mètode per a qualsevol conflicte i previ a qualsevol mesura de sanció i de normes reglamentades.**
12. **Garantir una bona educació emocional de tot l'alumnat (i dels mestres).**
13. **Cal crear una formació bàsica en feminisme.**

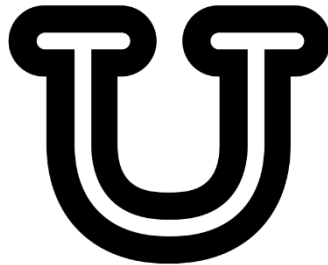
Actors i administracions que haurien d'implicar-se en les mesures

Caldrà molta cooperació dels agents: professorat, centre educatiu, alumnat, Administració educativa, Ajuntament...

3. Aportacions sobre la iniciativa del **Pla de Drets Humans** i com fer-ne el seguiment

Calen marcs generals (relació, necessitats bàsiques, etc.)

Eix 6. Equitat i inclusió en els estudis universitaris



Listat de participants a l'eix

Nom	Cognoms	Institució
Jordi	Alba Granados	Universitat Internacional de Catalunya
Joan Francesc	Córdoba Pérez	Departament d'Empresa i Coneixement, Generalitat de Catalunya.
Mariona	Farré Perdiguier	Universitat de Lleida
Alba	Seguranyes Molas	AFEV - projecte DemoCampus - Prometeus
Elena	Sintes Pascual	Fundació Jaume Bofill
Teresa	Torres Solé	Universitat de Lleida
Antoni	Vallès	Universitat de Barcelona

Grup 1.

1. Aportacions sobre la situació de l'equitat i la inclusió en els estudis universitaris

Arran de la implantació del Pla Bolonya (2008) i del Reial Decret 14/2012, l'ensenyament universitari a Catalunya s'ha encarit de manera molt significativa. **No hi ha associació entre Bolonya i preus.**

L'any 2012 es va produir un increment del preu de la matrícula universitària del 67%, ja que el Govern català va optar per la franja de preus més elevada que permetia la normativa estatal. Catalunya té les taxes per cursar estudis universitaris mes altes de l'Estat espanyol i unes de les més altes d'Europa. **Els preus es van abaixar per les rendes baixes i es van pujar per les més elevades.**

EEES (Espai Europeu d'Educació Superior) ha de reflectir la composició social de l'entorn.

La Generalitat va anunciar al 2016 la posada en marxa d'un Pla Integral de Beques amb un model de preus i ajuts que garanteixin l'equitat efectiva en l'accés a l'ensenyament superior. D'acord amb la informació rebuda, s'ha elaborat un informe avaluador sobre el finançament de les universitats públiques, els preus i les taxes, i l'eficàcia del sistema d'ajuts.

El rendiment acadèmic exigít a les beques pot excloure estudiants amb necessitats econòmiques.

Tot i l'aprovació del Pla Integral de Beques, la taxa d'accés a la universitat és més baixa per als col·lectius socioeconòmics menys afavorits. També es detecta una discriminació en l'accés a la universitat per raó dels estudis de procedència. Així, es penalitza l'accés dels estudiants de cicles formatius. **L'eliminació de les quotes va igualar les condicions d'accés. En general es considera que beneficia als estudiants de CFGS (cicles formatius de grau superior).**

A més, hi ha dificultats en l'accés i en la continuïtat dels estudis universitaris dels estudiants amb algun tipus de necessitat educativa especial. Cal destacar que hi ha tribunals especials per les proves d'accés a la universitat que preveuen algunes especificitats per a estudiants amb dificultats relacionades amb l'aprenentatge, però segueix havent-hi problemes pel que fa als criteris d'inclusió.

En aquest sentit, sense perjudici que diverses universitats han desenvolupat els seus propis protocols i plans d'intervenció i d'inclusió de l'alumnat, hi ha mancances de coneixement i implantació.

Treballar amb l'imaginari col·lectiu dels estudiants amb rendes baixes i amb dificultats.

La Comissió Tècnica UNIDISCAT treballa en la millora de les adaptacions i han aprovat diversos protocols amb vocació de ser aplicats a totes les universitats.

2. Aportacions sobre les mesures previstes per millorar de l'equitat i la inclusió en els estudis universitaris.

1. Posar en marxa el pla integral de beques que permeti garantir l'equitat efectiva en l'accés i la continuïtat dels estudis universitaris.

Com?

- Dotació pressupostària per poder fer efectiu el pla
- Desvincular les beques del rendiment acadèmic
- Promoure que es cobreixin tots els estudis post-obligatoris i per tant incloure el pla a partir de les formes no obligatòries d'estudi (a la finalització d'ESO i Batxillerat)
- Agilitzar els processos administratius de resolució per saber si el o la demandant obtindran els recursos.

Qui?

- Administració General de l'Estat
- Generalitat de Catalunya
- Pròpies beques universitàries

2. Desenvolupar beques salari adreçades a estudiants dels ensenyaments superiors

Com?

- Dotar les beques salari amb el salari mínim interprofessional
- Garantir que els requisits acadèmics no impedeixin complementar els estudis a les persones de rendes baixes.

Qui?

- Administració General de l'Estat
- Generalitat de Catalunya

3. ~~Aplicar mesures per assegurar que no es perjudica l'accés a la universitat en funció dels estudis de provenença~~ Cal reformular-la: **Fonamentar i incrementar les vies d'accés alternatives** amb l'objectiu d'encaminar-se cap a una universitat inclusiva. Les vies d'accés alternatives incrementen la participació d'estudiants tradicionalment infrarepresentats a la universitat.
4. Garantir la difusió i l'aplicació dels protocols existents per atendre les necessitats educatives especials en l'accés a la universitat i per a una adequada inclusió de la diversitat a les universitats catalanes.

Com?

- Dotació de recursos
- Millorar els processos d'identificació de les necessitats especials i també millorar els processos de comunicació interna (és a dir, dintre de les universitats)
- Aplicar les polítiques establertes en el pla UNIDISCAT. És a dir, assegurar que s'apliqui allò que s'acordi.

Qui?

- Universitats (en el seu si)
- Generalitat de Catalunya

Altres accions proposades:

5. Posar en marxa un sistema previ a l'accés universitari, d'orientació i mentoratge que posi a l'abast dels interessats tots els recursos disponibles.
6. Institucionalitzar les vies lentes i currículums flexibles (sense que això impliqui un decreixement de qualitat docent)
7. Facilitar les accions de mobilitat internacional amb independència dels recursos econòmics disponibles (incloure bona comunicació i promoció de les beques de mobilitat)
8. Millorar la difusió de les beques existents per evitar que estudiants que en tinguin el dret no el gaudeixin.

Com? Això és podria fer a través de incloure en l'orientació als estudiants preuniversitària (als instituts i escoles) en temes de preus i beques.

Actors i administracions que haurien d'implicar-se en les mesures

- Administració General de l'Estat
- Generalitat de Catalunya

- Pròpies beques universitàries
- Universitats (en el si)

3. Aportacions sobre la iniciativa del Pla de Drets Humans i com fer-ne el seguiment

- Felicitem que s'hagi obert a la ciutadania
- Desconeixem quin és l'horitzó temporal i d'implementació de les mesures
- Caldria assenyalar quin hauria de ser l'horitzó i la temporalitat d'implementació de les mesures
- Buscar l'adhesió i el seguiment de partits polítics, institucions, entitats, etc.

Com fer un seguiment del compliment de les mesures?

- Recomanem que es faci des d'un entorn independent a l'Administració i als propis impulsors
- Valorar un seguiment descentralitzat, de treball en xarxa per part de les diferents entitats de cada sector
- Calendaritzar el seguiment.

Eix 7. Educació en el lleure



Llistat de participants a l'eix

Nom	Cognoms	Institució
Carles	Barba Boada	Fundació Jaume Bofill
Esther	Bonal Sarró	Projecte Xamfra
Laura	Cardús Fort	AFEV - projecte enTàndem
Mireia	Civís Zaragoza	Blanquerna - Universitat Ramon Llull
Joan	Cuevas Expósito	Fundació Jaume Bofill
Anna	Fores Miravelles	Universitat de Barcelona
Dani	González Casllero	Fundació Pare Manel
Jordi	Longás Mayayo	Blanquerna - Universitat Ramon Llull
Carmen	Lopez Quintana	Fundació La Granja, Fundació per a l'Educació
Jordi	Riera Romaní	Universitat de Blanquerna
Oriol	Roca Ollé	Cooperativa +Educació
Sònia	Roig Terrés	Centre de Noves Oportunitats
Ainoa	Santiago Balades	Aula d'Esplai del Vallès - Moviment d'Esplai del Vallès
Gretel	Vila Montesinos	Ajuntament de Barcelona

Grup 1.

1. Aportacions sobre la situació de l'educació en el lleure

Des de la perspectiva de l'oportunitat educativa, cal tenir present la relació que manté l'àmbit del lleure educatiu amb el desenvolupament de l'infant. Hi ha consens en el fet que aquestes activitats ofereixen oportunitats (de socialització, de vinculació al territori, de relacions comunitàries, de lleure, d'integració social, de participació projectiva, etc.) que no sempre se satisfan, amb la mateixa intensitat, des de la resta d'àmbits educatius. **El lleure és un entorn d'aprenentatge ampliat, complementari i teixit de continuïtat a la tasca educativa duta a terme a l'educació formal. Amb la mirada d'una 'ciutat educadora', la clau és crear ponts de connexió entre l'educació formal i no formal (dins i fora escola), assegurant i augmentant el reconeixement mutu.**

A mesura que s'amplien els drets relacionats amb l'escolarització i se'n promou la universalització, les desigualtats educatives estan més condicionades per l'accés dels infants i adolescents a altres recursos educatius fora del temps escolar. Combatre les desigualtats educatives implica cada cop més combatre les desigualtats d'accés a les activitats complementàries. **Per a reduir les desigualtats, caldria garantir l'accés, tot i la no obligatorietat de l'educació no-formal. L'esclletxa actual impedeix l'equitat educativa perquè de vegades les mesures compensatòries poden reproduir desigualtats.**

Com que aquestes activitats no estan socialment concebudes com a educació bàsica, estan menys protegides pels poders públics i per la legislació vigent, i els drets relacionats amb aquest àmbit educatiu estan menys garantits per polítiques compensatòries de determinades situacions de desavantatge social. **És necessari vetllar perquè les polítiques compensatòries no perpetuïn la segregació.**

En relació amb la inclusió dels infants amb discapacitat (**proposen parlar de NEE, de forma general**) al lleure educatiu, es constaten moltes dificultats per poder integrar aquest col·lectiu plenament i participar en serveis normalitzats i amb suport i atenció gratuïts. També hi ha una insuficiència de recursos de suport i una manca de formació dels professionals. **A més de la manca de formació dels professionals, també hi ha manca de reconeixement del paper del lleure.**

La normativa imposa el deure d'ajustar la ràtio de personal monitor segons la presència de participants amb discapacitat, així com el deure d'adequar les condicions d'accessibilitat. Amb tot, aquesta ràtio no sempre és adequada per als infants amb discapacitat que hi participen.

2. Aportacions sobre les mesures previstes per millorar el dret a l'educació en el lleure

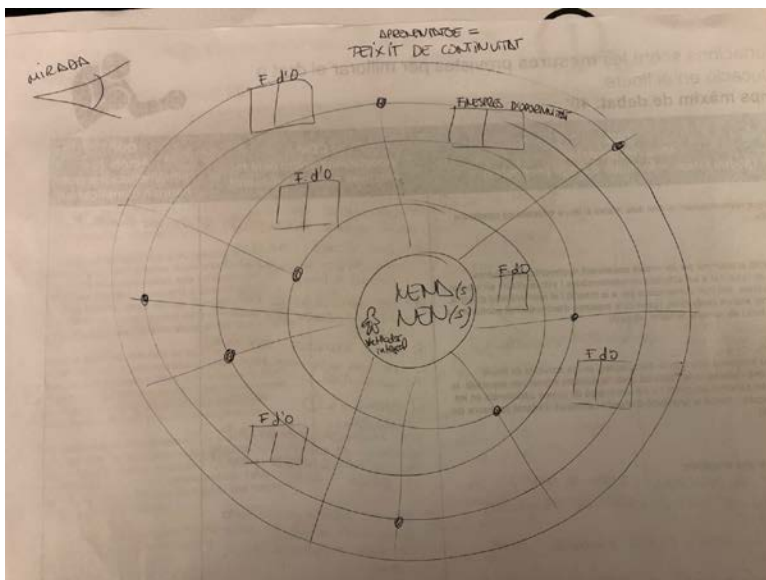
1. Desplegar normativament el dret dels infants al lleure educatiu en condicions d'igualtat. **Com?**
A) Cada unitat territorial ha de garantir una oferta diversa i de qualitat B) Obrint escoles i instituts com a espais socioeducatiu (model Bilbao) C) Fent accions positives per a garantir l'equitat (més enllà de la igualtat), garantint l'accés. D) Fent plans educatius territorials (evitant espais i zones que vulnerabilitzin).
2. Crear ajuts econòmics per als infants socialment desfavorits per fomentar l'accés de l'alumnat a les activitats complementàries i extraescolars en igualtat d'oportunitats, així com subvencions

per a la creació i el manteniment d'AMPA (AFA's) en entorns socials desfavorits, i promoure mesures d'accessibilitat econòmica a les activitats i els serveis de lleure educatiu. **Compte! Dotar econòmicament i de forma directa les AMPA's/AFA's pot reproduir desigualtats i és seguir amb una visió departamental, creiem que cal fer una inversió segons les necessitats de les unitats territorials: Com? A) Augmentant el paper de les AMPA's/AFA's a la governança del centres B) Garantint que la dotació pressupostària posa mesures que garanteixin l'equitat.**

- Garantir la integració dels infants discapacitats en les activitats de lleure educatiu amb l'adaptació de l'activitat a les necessitats educatives especials, la formació del personal educador i la no-assumpció de costos addicionals en les quotes d'accés, i també la prohibició d'impedir l'admissió d'infants per raons de discapacitat. **No només cal donar-is cabuda, sinó, garantint-ne una atenció personalitzada on el nen/a estigui al centre i es garanteixin els seus drets/deures. Com? Invertint en formació integral i de qualitat als vetlladors/es i posant mesures de reconeixement.**

Altres accions proposades:

- Canviar el paradigma de la visió del lleure en l'educació: el lleure és una part integral i integradora d'una xarxa socioeducativa global, on l'escola, el lleure i la resta d'elements amb diferents mètodes i objectius tenen una mateixa missió i visió. El nen/a és el que està al centre de tota aquesta xarxa de comunitat. En comptes de pensar en termes departamentals i d'àmbits diferencials.



- Desplegar un sistema d'avaluació per a la recollida d'evidències d'impacte i avaluació del procés. És un àmbit poc estudiat i avaluat, caldria crear evidències a nivell d'impacte. Cal parlar d'inclusió socioeducativa, superant la inclusió per sectors o àmbits de l'educació.
- Crear sistemes de seguiment i acompanyament integral que vetllin per a que el nen/a amb NEE (referint-se a discapacitats) tingui una bona inclusió en el sistema

7. Crear ponts de connexió entre l'educació formal i no formal (dins i fora escola), assegurant i augmentant el reconeixement mutu.

Actors i administracions que haurien d'implicar-se en les mesures

- Departament d'Educació amb una intencionalitat política sostinguda i amb dotació suficient de recursos econòmics per al sistema educatiu (no només per al lleure, sinó de tot el sistema).
- Els espais de participació de la comunitat educativa. Especialment aquells que parteixen del propi alumnat (p. Ex. Consell d'Infants)

3. Aportacions sobre la iniciativa del **Pla de Drets Humans** i com fer-ne el seguiment

- La iniciativa és interessant, estimulante, innovadora i necessària
- Suposa un canvi de mirada integral

Com fer un seguiment del compliment de les mesures?

- Com a pas inicial de les accions, cal una campanya potent d'apoderament i sensibilització a la comunitat educativa per donar a conèixer la iniciativa i aterrar-la als territoris.
- Creant indicadors i sistematitzant un mètode 'd'avaluació' d'impacte i procés.
- Fent partícips als Consells d'Infants i altres espais de participació dels agents de la comunitat educativa.
- Generant espais de trobada entre els diferents agents dels territoris

Grup 2.

1. Aportacions sobre la situació de l'educació en el lleure

Des de la perspectiva de l'oportunitat educativa, cal tenir present la relació que manté l'àmbit del lleure educatiu amb el desenvolupament de l'infant. Hi ha consens en el fet que aquestes activitats ofereixen oportunitats (de socialització, de vinculació al territori, de relacions comunitàries, de lleure, d'integració social, de participació projectiva, etc.) que no sempre se satisfan, amb la mateixa intensitat, des de la resta d'àmbits educatius. **El marc legislatiu existeix (LEC), però no s'ha desplegat la política ni es preveuen els recursos necessaris.**

Garantir DRETS implica garantir ACCÉS i QUALITAT. Cal fer-hi especial èmfasi en un sector que és molt precari i està poc protegit.

A mesura que s'amplien els drets relacionats amb l'escolarització i se'n promou la universalització, les desigualtats educatives estan més condicionades per l'accés dels infants i adolescents a altres recursos educatius fora del temps escolar. Combatre les desigualtats educatives implica cada cop més combatre les desigualtats d'accés a les activitats complementàries. **Cal evitar la segregació dels recursos educatius segons nivell socioeconòmic: especialment es remarca la insuficiència de**

beques que deixen excloses a una quantitat considerable de famílies de 'classe mitja' que no sempre poden pagar i no accedeixen al lleure.

Com que aquestes activitats no estan socialment concebudes com a educació bàsica, estan menys protegides pels poders públics i per la legislació vigent, i els drets relacionats amb aquest àmbit educatiu estan menys garantits per polítiques compensatòries de determinades situacions de desavantatge social.

En relació amb la inclusió dels infants amb discapacitat al lleure educatiu, es constaten moltes dificultats per poder integrar aquest col·lectiu plenament i participar en serveis normalitzats i amb suport i atenció gratuïts. També hi ha una insuficiència de recursos de suport i una manca de formació dels professionals. **Proposen incloure en aquest punt la referència a les ràtios, per a què en el següent paràgraf només quedessin referències a la qualitat de la provisió del lleure (especialment en termes de la qualitat del perfil professional: formació, qualificació, etc. i de la necessitat del reconeixement professional).**

La normativa imposa el deure d'ajustar la ràtio de personal monitor segons la presència de participants amb discapacitat **(proposen parlar de NEE, com a un concepte més inclusiu)**, així com el deure d'adequar les condicions d'accessibilitat. Amb tot, aquesta ràtio no sempre és adequada per als infants amb discapacitat que hi participen.

Altres idees:

- **Manquen referències a la dimensió comunitària de les estructures que promouen l'educació en el lleure i cal posar-la en valor.**
- **Proposen fer menció a les desigualtats existents en: gènere, origen, classe social, territori (gran disparitat d'oferta i accessibilitat), econòmica i cultural.**

2. Aportacions sobre les mesures previstes per millorar el dret a l'educació en el lleure

1. **Desplegar normativament el dret dels infants al lleure educatiu (La LEC ja inclou el marc normatiu del temps del lleure, cal desenvolupar-la) en condicions d'igualtat. Com? A) Establir un consens sobre què creiem que és un accés mínim clau al lleure educatiu per a poder costejar i finançar B) Fent un marc competencial comú entre educació formal i de lleure que permeti posar en valor l'educació en el lleure que sigui assumit per l'espai polític del país C) Garantint una oferta de lleure extensa a tot el territori, fent ciutats educadores, jugables, acollidores. Amb transformació de recursos i espais. D) Donat que parlem d'un dret fonamental, cal establir mecanismes de control de l'oferta d'empreses educatives privades. E) Adequar mecanismes de col·laboració entre administració i les entitats per a que no tots els serveis els hagin d'implementar les administracions (adaptant-se millor a les necessitats del territori) proveint-les de finançament públic. Qui? Administracions (Departament d'Educació, de Cultura, Benestar Social, Diputació, Ajuntaments-especialment-), Entitats i empreses.**
2. **Crear ajuts econòmics (la tarifació social i les dotacions específiques per l'accés universal semblen una millor mesura en clau d'equitat) per als infants socialment desfavorits per fomentar l'accés de l'alumnat a les activitats complementàries i extraescolars en igualtat d'oportunitats, així**

com subvencions per a la creació i el manteniment d'AMPA en entorns socials desfavorits, i promoure mesures d'accessibilitat econòmica a les activitats i els serveis de lleure educatiu. **Com?**
A) Cal pressupostació pública que financi-hi aspectes clau i de forma universal ens els territoris, no necessàriament en format beques que pot crear guetització d'alguns espais de lleure. Qui? Ajuntaments, diputacions, etc. B) Compartint informació (garantint la confidencialitat) per treballar en xarxa i fer una bona detecció i intervenció. Qui? EAP, Escoles i Instituts, Equips de SS i entitats.

3. Garantir la integració dels infants discapacitats (proposen parlar de NEE, com a un concepte més inclusiu i que encabeix més perfils i parlar d'altres eixos de desigualtat: origen, classe social, etc.), en les activitats de lleure educatiu amb l'adaptació de l'activitat a les necessitats educatives especials, la formació del personal educador i la no-assumpció de costos addicionals en les quotes d'accés, i també la prohibició d'impedir l'admissió d'infants per raons de discapacitat.

Altres accions proposades:

4. Enfortir les estructures de l'educació al lleure a secundària (pels adolescents).
5. Transformar el Consell Escolar de Catalunya en el Consell Educatiu, incorporant agents del lleure.
6. Crear nous espais de lleure informal als municipis.
7. Garantir espais educatius en el temps no lectiu dels centres educatius (p. ex.colònies d'estiu)

Actors i administracions que haurien d'implicar-se en les mesures

- Ajuntaments, diputacions
- EAP, Escoles i Instituts, Equips de SS i entitats.
- Empreses privades

3. Aportacions sobre la iniciativa del **Pla de Drets Humans** i com fer-ne el seguiment

- És molt important el seguiment, per exemple, creant un observatori de recerca i fent avaluació d'evidències
- Es valora positivament que les propostes surten dels informes del Síndic de Greuges, basades en Els drets dels Infants.
- Hi ha hagut retroalimentació amb altres bones pràctiques: mesures concretes que hagin tingut èxit?

Com fer un seguiment del compliment de les mesures?

- Ha d'haver-hi un seguiment del Pla que no pot dependre de PPDDHH (Pla dels Drets Humans). Cal que es creï un òrgan mixt de pes i operatiu. Aquest podria estar relacionada amb el Consell Escolar Educatiu (mesura 5), creant una comissió encarregada del seguiment. Per això cal posar recursos per tal que les entitats puguin participar i liderar.
- Cal 'mesurar' i avaluar: creant un observatori de recerca i fent avaluació d'evidències
- Cal posar recursos (humans, econòmics, etc.) associats que garanteixin la participació de tots els agents.
- Partir d'informes objectiu i globals com el del Síndic de Greuges.
- Col·laborant amb i entre les iniciatives de les Universitats i el 3r sector.

FUNDACIÓ
Fundació
JAUME
Jaume
BOFILL
Bofill