

LA DIMENSIÓ ECONÓMICA DE LA POBRESA A CATALUNYA, 1973-1990.

Una primera explotació de les Enquestes de Pressupostos Familiars

Magda Mercader Prats i Pedro Delicado

Universitat Autònoma de Barcelona i Universitat Pompeu Fabra¹

Bellaterra, 15 de març de 1999

Agraïments: Aquest treball ha estat realitzat amb l'ajut d'una beca de col·laboració finançada per la Fundació Jaume Bofill. Agraïm molt a la Fundació J.Bofill l'oportunitat que ens ha donat de treballar amb la realitat de Catalunya. No cal dir que la responsabilitat del treball que es presenta és només nostra.

¹ Adreça per a correspondència: Universitat Autònoma de Barcelona. Departament d'Economia Aplicada.
08193-Bellaterra (Barcelona) e-mail: mmercader@volcano.uab.es tel.581.16.80 fax. 581.22.92

Índex

Resum

1. Introducció
2. Evolució de la pobresa a Europa i a Espanya
3. La pobresa a Catalunya: Síntesi d'alguns treballs existents
4. Un context socio-econòmic canviant
5. Metodologia
 - 5.1. Problemes metodològics entorn de la mesura de la pobresa
 - 5.2. Les enquestes de pressupostos familiars com a instrument per a l'estudi de la pobresa a Catalunya
6. L'evolució de la pobresa relativa a Catalunya
 - 6.1. Canvis en la distribució de la renda: 1973-1990
 - 6.2. L'abast, la intensitat i la severitat de la pobresa
 - 6.3. La pobresa per diferents grups poblacionals
 - 6.3.1. El risc de pobresa segons l'edat
 - 6.3.2. La pobresa i el cicle vital familiar
 - 6.3.3. El paper de l'estatus socio-laboral del cap de família
 - 6.4. La distribució dels pobres
7. Conclusions i valoracions finals

Bibliografia

Apèndix

- A.1. Una primera anàlisi temptativa de la fiabilitat de la EPF a Catalunya.

Resum

Durant les tres últimes dècades, la societat catalana ha patit transformacions profundes tant en els àmbits econòmic i social com en el polític i cultural. Malgrat les importants millores que en termes de benestar econòmic mitjà s'han produït durant aquests anys, és cada dia més evident que aquest progrés econòmic ha anat acompanyat de l'emergència de noves formes de pobresa i exclusió social a casa nostra. El problema de l'atur o el de la precarietat laboral que pateixen alguns col·lectius són algunes de les causes més visibles d'aquesta nova pobresa. L'objectiu d'aquest treball és el d'estudiar l'evolució de la *pobresa relativa* a Catalunya des de principis dels anys setanta fins a principis dels noranta, utilitzant les dades procedents de les Enquestes de Pressupostos Familiars dels anys 1983-84, 1980-81 i 1990-91 elaborades per l'Institut Nacional d'Estadística (I.N.E.) i representatives de la població catalana aquests mateixos anys. Essencialment són dues les preguntes a les que volem respondre en aquesta recerca. La *primera* és si, d'acord amb el que ha estat la evolució de la pobresa al conjunt de l'estat espanyol, la pobresa a Catalunya ha tendit a reduir-se durant aquests anys o si, al contrari, Catalunya ha seguit una evolució més propera a la que ha estat la de molts països europeus a on la pobresa ha tendit més aviat a créixer. La *segona* es concentra en entendre el perquè d'aquesta evolució. Per això s'aprofundeix en l'estudi de la pobresa per grups socio-econòmics específics, a l'hora que s'analitza la tendència del risc de pobresa per aquests col·lectius. La desagregació per grups socio-econòmics es fonamenta en dos eixos explicatius que es considera han jugat un paper clau en aquesta evolució. El primer té en compte el paper de la família, considerant els individus d'acord amb la posició que ocupen en el cicle vital familiar. El segon eix integra a l'anàlisi la situació laboral dels diferents adults de la família, especialment la del cap de família. El nostre enfocament eminentment descriptiu només pretén de proporcionar una primera guia a les possibles explicacions de l'evolució de la pobresa a Catalunya durant aquests anys.

Els nostres resultats mostren que les millores en termes de renda mitjana familiar real que Catalunya ha experimentat durant aquestes darreres dècades, no han anat acompanyades d'una reducció de la pobresa relativa a casa nostra, pobresa mesurada d'acord amb la població per sota del 50 per cent de la renda-despesa mitjana equivalent a Catalunya. Segons les estimacions de pobresa basades en la *renda* familiar, la pobresa no ha variat significativament durant aquests anys, segons les basades en la *despesa* familiar, en canvi, la pobresa ha augmentat significativament. Per grups d'edat, el grup de infants és el que més veu incrementar el seu risc de pobresa, encara que són les persones grans les que presenten una incidència més elevada de la pobresa, sobretot en termes de despesa. Durant els anys vuitanta, la incidència de la pobresa augmenta per les persones que viuen en famílies mig formades (amb tots els fills per sota dels 14 anys), mentre que es redueix per les que parelles sense fills. També són més vulnerables les parelles soles abans de la jubilació, les persones soles d'edats intermèdies, la població que viu amb un cap de família a l'atur i la que ho fa en llars monoparentals. L'augment més significatiu de la pobresa es produeix en la població que viu en llars mono-parentals amb fills menors a càrrec. D'altra banda, el risc de pobresa es redueix de manera significativa quan a la llar hi ha varis adults que d'una manera o d'una altra contribueixen a l'ingrés familiar. Els resultats que es presenten indiquen que la família ha estat una peça fonamental a l'hora d'aturar l'augment de la pobresa que es podia haver produït entre els nous col·lectius més afectats pel fenomen de l'atur i la precarització del mercat de treball durant els anys 1980's.

1. Introducció

Malgrat les millores que en termes de benestar econòmic mitjà han experimentat la majoria de països de l'entorn occidental, cada dia és més palesa en aquestes societats l'emergència de noves formes de pobresa. El progrés econòmic no beneficia a tothom de la mateixa manera i per a alguns és cada dia més difícil de poder assolir un nivell de vida acceptable en l'entorn en el que viuen. Es tracta d'una pobresa que ja no està sempre lligada a la gana o a la malnutrició sinó d'una nova pobresa de naturalesa diferent contextualitzada en la dinàmica econòmica i social de les societats més riques i que ha comportat l'aparició del que s'ha anomenat l'exclusió social. D'entre les causes més visibles d'aquesta nova pobresa hi trobem l'augment de l'atur i la precarització de l'ocupació, l'emergència de noves estructures familiars financerament més vulnerables com les llars monoparentals o la insuficiència de la protecció pública a l'hora de cobrir els col·lectius de risc.

A ningú no se li escapa l'emergència aquestes noves realitats i prova d'això és l'interès creixent que tant els poders públics, ja sigui d'àmbit nacional o internacional, com diferents organitzacions no governamentals o acadèmics han mostrat en front d'aquest nou fenomen. Ja des de principis dels anys vuitanta Càritas ha estat una de les institucions pioneres tant a Catalunya com al conjunt de l'estat espanyol en la denúncia d'aquestes noves realitats socials. Després del més citat estudi de l'Equip d'Investigació Sociològica (EDIS 1984) en el que per primera vegada es parla de l'existència de 8 milions de pobres a Espanya, els estudis més recents de la Fundació Foessa (EDIS 1993 i 1998) o els treballs de Càritas Diocesana de Barcelona (1983, 1985) dedicats a l'estudi de col·lectius específics de risc com els beneficiaris del Fons d'Assistència Social (FAS) o els aturats, en són una bona mostra (Vegi's també Miguélez i López (1988) amb aplicació a l'estudi de la pobresa a l'àrea metropolitana de Barcelona). D'àmbit espanyol, destacables són també els treballs de diferents autors sobre el tema publicats per la Fundació Argentaria, resultant dels diferents Simposiums sobre Igualtat i Distribució de la Renda (Vegi's per exemple Fundación Argentaria (1993)).

En l'àmbit europeu, la Comunitat Econòmica Europea també ha jugat un paper molt actiu en el desenvolupament de mesures de pobresa als diferents països membres. En aquest sentit, la Comunitat Econòmica Europea ha representat un motor important de la recerca que s'ha fet a Catalunya i a Espanya a través dels diferents programes Europeus de lluita contra la pobresa. L'any 1988 la Generalitat de Catalunya (1988) publica el Mapa de la pobresa a Catalunya, elaborat amb l'objectiu de servir com a instrument per a la planificació de la política social, recerca impulsada per la Unió Europea en el marc del II Programa Europeu de lluita contra la pobresa². Aquest mateix any 1988 s'elabora una enquesta socio-demogràfica a Catalunya que permetrà d'integrar Catalunya en el marc de la recerca Europea (vegi's Volum II Generalitat de Catalunya (1988) i els treballs posteriors del Gabinet d'Estudis Socials). Més recentment la Generalitat de Catalunya ha

2 En el Mapa de la Pobresa a Catalunya s'identifiquen més de dues-centes entitats governamentals i no governamentals que realitzen algun tipus d'iniciativa sobre la pobresa a Catalunya. El pla inclou un balanç sistemàtic de les iniciatives existents de lluita contra la pobresa a Catalunya, una avaluació de la seva actuació així com una identificació de les bosses de pobresa. Cal tenir en compte però que les iniciatives que es recullen en aquest mapa corresponen situacions d'extrema necessitat (el total d'atesos en aquests centres és de 82.066, menys d'un dos per cent de la població a Catalunya).

presentat el Pla Integral de lluita contra la pobresa i l'exclusió social a Catalunya (Vegi's Generalitat de Catalunya (1995)) amb l'objectiu prevenir l'exclusió i promoure el desenvolupament integral de les persones.

Una peça fonamental pel desenvolupament de molts dels estudis existents ha estat la disponibilitat creixent de dades micro-econòmiques procedents d'enquestes sobre els pressupostos de les famílies i representatives de la població dels diferents països europeus. Segons aquests bases de dades, i d'acord amb un llindar de pobresa relatiu establert d'acord amb els 50 per cent de la despesa mitjana als diferents països, durant la dècada dels vuitanta l'evolució de la pobresa no ha estat la mateixa en els diferents territoris. Malgrat ésser Portugal i Espanya els països amb una de les més elevades taxes de pobresa, aquests són països en les que la pobresa tendeix a reduir-se de manera més o menys significativa en les últims anys. En canvi, la pobresa augmenta significativament a molts d'altres països Europeus. Malgrat aquestes diferències en la tendència de la pobresa als diferents països, Espanya roman d'entre els països a on el risc de pobresa és més elevat.

Quina ha estat l'evolució de la pobresa a Catalunya durant les últimes dècades? La pobresa ha tendit a créixer o més aviat a reduir-se, seguint la tònica de la resta de l'estat? Aquest treball té per objectiu l'estudi de la dimensió econòmica de la pobresa a Catalunya des de finals de l'era franquista fins a principis de la dècada dels noranta a partir de les dades que ens faciliten les Enquestes de Pressupostos Familiars elaborades per l'Institut Nacional d'Estadística els anys 1973-74, 1980-81 i 1990-91, amb representativitat a Catalunya. Es tracta d'un període en el que s'han produït profundes transformacions socio-econòmiques a Catalunya: per exemple, segons les dades de la renda familiar mitjana per càpita publicades pel BBV el benestar mitjà en termes reals ha augmentat en més d'un 40 per cent. La despesa social a Espanya també s'ha aproximat a estàndards europeus i s'han produït reformes fonamentals en el sistema de protecció social que han significat conquestes importants en termes de benestar social de la població a Espanya i també a Catalunya. No obstant això la nostra societat també s'ha vist afectada per fenòmens com l'augment de l'atur o de la precarietat laboral que han consolidat un segment important d'ocupats en la temporalitat. Quin ha estat l'efecte d'aquest conjunt de transformacions sobre la pobresa relativa a Catalunya? Les millores en el benestar econòmic que s'han produït durant aquests anys, han repercutit de la mateixa manera a tots els grups socio-econòmics, o hi ha col·lectius que han vist empitjorada la seva situació relativa? Quins són els col·lectius amb un risc de pobresa més elevat? Aquestes són les preguntes fonamentals a les que aquest treball vol respondre.

L'estudi se centra en l'anàlisi de la dimensió relativa de la pobresa. A diferència d'altres estudis d'àmbit estatal en els que s'avalua la pobresa d'acord amb la *renda* mitjana del conjunt de l'estat espanyol, aquest treball adopta una visió alternativa i complementària: el llindar de pobresa s'estableix d'acord amb la *renda* mitjana de Catalunya en cada un dels anys estudiats. Es tracta doncs d'un llindar relatiu no només a Catalunya sinó també a l'any estudiat. Seguint la metodologia emprada per Eurostat, es considera que un individu és pobre en un determinat any si viu en una llar en la que la *renda* familiar convenientment ajustada, se situa per sota del 50 per cent de la mitjana a Catalunya aquell mateix any. Sota aquest enfocament, el llindar de pobresa està automàticament indexat d'acord amb les millores en el benestar real que s'han produït durant aquest període d'estudi.

Mesurar la pobresa no és una tasca senzilla. La literatura existent sobre el tema de la mesura de la pobresa mostra aquesta complexitat i proposa mètodes per reduir

l'arbitrarietat que inevitablement comporta l'estimació de la pobresa i la comparació de nivells de pobresa. En aquest treball seguirem algunes de les pautes metodològiques que les contribucions més recents sobre el tema recomanen. El nostre objectiu no serà tant el de proporcionar una estimació exacta de la pobresa o de dir si ha augmentat o s'ha reduït en un 10 o un 20 per cent sinó, el d'explorar mètodes alternatius de mesura per tal de veure què es possible de dir sobre l'evolució de la pobresa relativa a Catalunya durant aquests anys. Així, el lector no s'ha d'espantar per la quantitat de números que es presenten en aquest treball: es tracta de veure si diferents mètodes de mesura ens porten a les mateixes conclusions, és a dir si les afirmacions que poden fer-se són robustes davant de formes alternatives de mesurar el fenomen de la pobresa.

Hi ha però elements importants del fenomen de la pobresa que la nostra anàlisi no té en compte i que caldrà tenir present a l'hora d'interpretar les conclusions. En primer lloc, ja hem anomenat que només s'analitzarà la dimensió relativa de la pobresa deixant de banda el que ha estat la dimensió absoluta de la mateixa: certament un llinar absolut ens portaria a conclusions diferents de les que es presentaran aquí³. En segon lloc, malgrat el potencial de les dades micro-econòmiques amb les que es basa aquest treball, aquestes també presenten limitacions. Dèiem que el principal avantatge que presenta l'ús d'aquestes enquestes és que, pel seu disseny i elaboració a través d'acurades tècniques de mostreig, són representatives del conjunt de la població que viu en llars privades en un determinat territori. Així la seva representativitat a nivell poblacional no es veu qüestionada com és sovint el cas per d'altres enquestes. La limitació més evident que presenten però és que no cobreixen a la població que viu en institucions o que es troba sense habitatge, població que és sovint la més necessitada. En tercer lloc, l'estudi es centra únicament en la dimensió econòmica mesurada segons la renda o la despesa. Es consideren únicament indicadors de benestar *objectius* i s'ignora la multidimensionalitat del fenomen de la pobresa, reduint el benestar a la dimensió econòmica del mateix⁴. Finalment, l'àmbit temporal de l'estudi s'acaba l'últim any pel que hi ha dades micro-econòmiques representatives a Catalunya. Aquesta és certament una limitació del nostre treball ja que la situació socio-econòmica a Catalunya ha variat significativament des d'aleshores. Creiem però que l'evolució de la pobresa que es presenta contribueix a comprendre la situació present. També esperem que el nostre treball serveixi per posar de relleu el potencial que tenen aquestes dades per a l'estudi de la pobresa, contribuint així a que augmenti tant la freqüència amb la que es produeixen com la rapidesa en la seva disponibilitat.

El treball s'organitza de la forma següent. A la secció 2^a es repassen les estimacions més recents sobre l'evolució de la pobresa en l'entorn Europeu i a Espanya basades en dades micro-econòmiques. La majoria de les estimacions que es presenten es refereixen a la dècada dels vuitanta i principis dels noranta. Seguidament, a la secció 3^a es realitza una revisió dels estudis més recents sobre la pobresa a Catalunya. Tal com hem assenyalat, la nostra anàlisi cobreix dues dècades en les que s'han produït grans transformacions socio-econòmiques tant a Catalunya com a Espanya. Per a poder contextualitzar les estimacions de pobresa que es presenten posteriorment, a la secció 4^a s'apunten algunes d'aquestes transformacions fent especial èmfasi no només als canvis en el benestar econòmic mitjà sinó també als referents l'estructura socio-demogràfica de la població, al mercat de treball

³ Per a una anàlisi de la pobresa absoluta a Espanya durant els 80's vegi's Del Río y Ruiz Castillo (1997).

⁴ Per a una anàlisi de la pobresa basada en indicadors subjectius a Catalunya vegi's Van den Bosch et al (1993) o Generalitat de Catalunya (1995).

i a la política social durant aquests anys. La part metodològica del treball es presenta a la secció 5^a en la que s'inclou una discussió d'alguns problemes metodològics que sorgeixen entorn de la mesura de la pobresa, juntament amb les principals hipòtesis que s'adopten en aquest treball a l'hora de mesurar aquest fenomen. Aquesta secció inclou també una anàlisi de les EPF's com a instrument per a la mesura de la pobresa econòmica a Catalunya, tenint cura del problema de la fiabilitat de les dades que típicament presenten aquestes enquestes. Es discuteixen també d'altres limitacions importants que presenta aquesta base de dades per a l'estudi de la pobresa. La part més substantiva d'aquest treball s'inclou a la secció 6^a a on es dibuixa quina ha estat la evolució de la pobresa relativa a Catalunya pel conjunt de la població i per diferents subpoblacions d'individus i famílies. El risc i les tendències de la pobresa s'estudien per diferents grups demogràfics (nens, joves, adults i vells), per diferents tipus de llars segons la seva composició situació en el cicle de vida familiar i segons l'estatus socio-econòmic del cap de família i de la resta d'adults de la llar. Finalment, a la secció 7^a s'inclouen un conjunt de reflexions i valoracions finals en forma de conclusió.

2. Evolució de la pobresa a Europa i a Espanya

2.1. L'evolució de la pobresa a diferents països de l'entorn europeu⁵

Tal com assenyalàvem, en l'àmbit Europeu, la Comunitat Europea ha desenvolupat un paper pioner en la mesura de la pobresa en els diferents països europeus. Els diferents programes de lluita contra la pobresa i les diferents publicacions d'Eurostat en aquest camp en són una bona mostra. Des de 1990 l'Eurostat produeix estimacions més o menys regularment sobre la pobresa a Espanya i a la resta de països de la Unió Europea. L'interès creixent per les comparacions internacionals, sobretot en l'àmbit comunitari, també han fet créixer la recerca acadèmica en aquest camp. Aquests estudis estan basats en dades micro-econòmiques procedents d'enquestes sobre els pressupostos de les famílies. Aquestes són enquestes, normalment dissenyades i realitzades pels instituts d'estadística dels diferents països, fetes a una mostra de famílies i que recullen informació detallada sobre ingressos, despeses i d'altres variables socio-econòmiques i demogràfiques d'aquestes famílies i dels individus que les integren. Una de les característiques fonamentals d'aquest tipus de dades és que la mostra de llars enquestades és representativa de la població resident a un determinat país o territori. D'aquesta manera, els resultats mostrals poden extrapolar-se al conjunt de la població.

La comunitat europea considera persones pobres a "els individus, les famílies i els grups de persones els recursos (materials, culturals i socials) de les quals són tan escassos que no els permeten compartir les formes de vida mínimament acceptables a l'estat membre on viuen" (Vegi's per exemple Eurostat 1990)". D'acord amb aquesta definició, la majoria d'estudis publicats per Eurostat es fonamenten en una visió relativa de pobresa: consideren que una persona és pobre quan la seva renda o despesa 'ajustada o equivalent' està per sota del 50 per cent de la renda o despesa mitjana del país en el que viu. Així, la pobresa a Espanya s'avalua d'acord amb la despesa mitjana espanyola, mentre que la pobresa a, per exemple, França és fa d'acord amb el seu corresponent llindar.

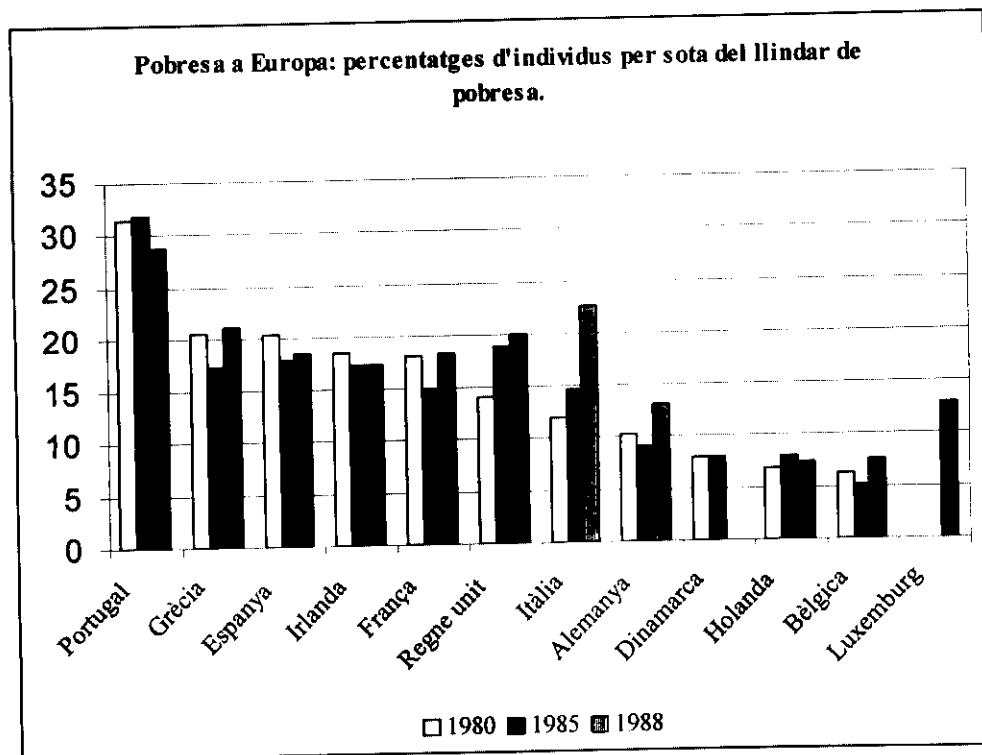
⁵ La nostra revisió es centra únicament en l'evidència Europea basada en un llindar específic per cada país.

Quina és la incidència de la pobresa als diferents països de l'entorn europeu i com ha evolucionat en els últims anys? En el Gràfic 1 s'il·lustren les estimacions recents sobre pobresa econòmica mesurada d'acord amb la metodologia ja apuntada, utilitzant les diferents enquestes nacionals per a dotze països de l'entorn europeu, inclosa Espanya.

Pel que fa referència al nivell de pobresa, Portugal presenta la incidència més elevada de pobresa –una de cada tres o quatre persones està en situació de pobresa–, seguida a una certa distància per Grècia i Espanya –una de cada cinc o sis. A principis dels anys 1980's Irlanda, França i el Regne Unit presentaven taxes de pobresa entre un 15 i un 20 per cent, seguits per Itàlia i Alemanya amb taxes lleugerament lleugerament inferiors. D'entre els països amb una incidència més baixa de la pobresa hi tenim Dinamarca, Holanda i Bèlgica.

Durant la dècada dels vuitanta l'evolució de la pobresa ha estat diferent segons els països. Portugal, Espanya i Irlanda, són els únics països pels que la pobresa es redueix de manera més o menys significativa. Segons aquestes dades, la pobresa augmenta significativament a Itàlia, el Regne Unit, Alemanya i Bèlgica. A Grècia, Holanda, Dinamarca i França el percentatge de pobres no s'altera significativament. D'acord amb aquestes tendències, amb l'excepció del Regne Unit i Itàlia, les diferents evolucions de la pobresa en els diferents països però, no aconsegueixen canviar de manera significativa les ordenacions entre països, romanen Espanya d'entre els països a on el risc de pobresa és relativament més elevat.

Gràfic 1: L'evolució de la pobresa a diferents països Europeus⁶.



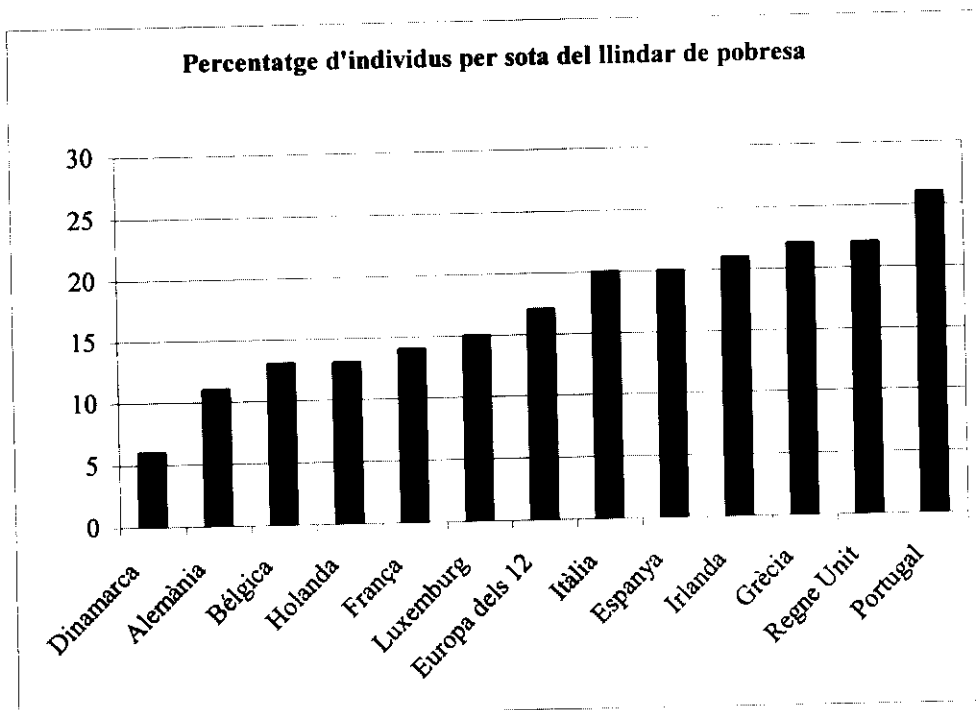
Font: Eurostat (1995), Taula A3, pàgina 400. Comparació del percentatge d'individus per sota del llindar de pobresa als diferents estats membres de la Comunitat europea per diferents anys, prenent com

⁶ Atkinson (1998) presenta dades completàries a les d'Eurostat per a alguns d'aquests països.

a llindar de pobresa el 50% de la despesa equivalent mitjana a cada estat.

En l'àmbit europeu, les dades micro-econòmiques més recents, són les del Panell Europeu de Llars, de les que ja s'han publicat alguns primers resultats (vegi's Eurostat (1997)). Aquesta base de dades, promoguda per Eurostat, és la primera iniciativa que a nivell europeu s'impulsa per la recollida de dades micro-econòmiques en base a una metodologia comuna a tots els estats membres. En el Gràfic 2 es recullen les estimacions referents als nivells de pobresa de l'any 1993 utilitzant aquestes dades. Es tracta en aquest cas d'estimacions basades en renda i no en despesa. Tal com podem veure, la incidència de la pobresa als diferents països segueix essencialment el patró ja discutit en les dades del gràfic 1, destacant la integració dell Regne Unit dins del grup de països amb una taxa de pobresa més elevada.

Gràfic 2:



Font: Eurostat (1997) Gràfic 2.

2.2. L'evolució de la pobresa a Espanya

En l'àmbit espanyol també han proliferat en els últims anys els d'estudis que, aplicant metodologies més o menys equivalents, han utilitzat les dades de les Enquestes de Pressupostos Familiars (EPF's a partir d'ara) per l'estudi de la pobresa relativa a Espanya des de diferents perspectives i amb objectius diversos. El primer treball utilitzant les dades de la EPF de l'any 1980-81 és el de Ruiz-Castillo (1987) que a més de quantificar la pobresa a través de diferents índexs, n'estudia la seva incidència per grups de llars segons les característiques del cap de família i les característiques socio-demogràfiques de la mateixa. Bosch, Escribano i Sánchez (1989) i Escribano (1990) segueixen una metodologia similar a la de l'estudi de Ruiz-Castillo per a l'anàlisi de l'evolució de la pobresa entre 1973 i 1980. Estudis posteriors han estat els estudis de l'INE (1993 i 1996) i els impulsats per la Fundació Argentaria de Ayala, Martínez i Ruiz-Huerta (1993) o Del Río i Ruiz-Castillo (1997).

L'evolució de la pobresa a Espanya a partir d'aquests diferents estudis es presenta a la Taula 1. No pretenem aquí oferir una revisió detallada dels resultats que es presenten en aquests estudis ni d'endinsar-nos en profunditat en cada un d'ells però el que sí que voldríem és destacar-ne alguns dels resultats i conclusions, les més rellevants de cara al tema que ens ocupa.

Taula 1: Evolució de la pobresa relativa a Espanya. Diferents estudis.

	1973	1980	1990	1973	1980	1990
Espanya	Renda			Despesa		
Bosch, Escribano i Sánchez (1989) basat en Ruiz-Castillo (1987) ⁽¹⁾				17.9	17.0	
Ayala, Martínez i Ruiz-Huerta (1993) ⁽²⁾		18.4	15.0		19.6	17.9
INE (1996) ⁽³⁾	21.4	19.9	16.6	22.0	20.6	19.0
Catalunya	Renda			Despesa		
INE (1996)	7.0	8.3	8.0	7.8	11.7	8.8

⁽¹⁾ Estimacions basades en la despesa neta de certs béns duraders. Llíndar de pobresa igual al 50 per cent de la despesa per càpita mitjana. Unitat de compte: individu.

⁽²⁾ Estimacions basades en la despesa i renda totals. Llíndar de pobresa igual al 50 per cent de la renda-despesa mitjana equivalent. Escala d'equivalència OCDE. Unitat de compte: individu.

⁽³⁾ Estimacions basades en despesa i renda totals. Llíndar de pobresa igual al 50 per cent de renda/despesa mitjana per càpita. Unitat de compte: individu.

Encara que els resultats estan basats en diferents metodologies, alguns dels aspectes de les quals discutirem més endavant en aquest treball, els diferents estudis suggereixen que pel conjunt de la població espanyola s'ha produït una reducció de la pobresa mesurada d'acord amb el número d'individus pobres, durant el període 1973 a 1990. La reducció seria més lleu en termes de despesa i més pronunciada en termes de renda. El quadre posa de manifest que l'abast de la pobresa varia significativament segons les tries metodològiques de cada estudi.⁷

3. La pobresa a Catalunya: Síntesi d'alguns treballs existents

Molts dels estudis ja mencionats d'àmbit espanyol inclouen una anàlisi desagregada de la pobresa per comunitats autònomes. Tots ells presenten una característica comuna: es fonamenten en un líndar de pobresa establert d'acord amb la *renda* mitjana del conjunt de l'estat espanyol. Essent Catalunya una de les comunitats autònomes (CCAA) més riques de l'Estat, no és d'estranyar que sempre aparegui com una de les CCAA amb una incidència més baixa de la pobresa. Pel que fa referència a l'evolució de la pobresa a Catalunya d'acord amb un líndar espanyol, segons l'estudi de l'INE (1996) ja mencionat, que és l'únic que dona estimacions de pobresa a Catalunya pels tres anys analitzats aquí (vegi's Taula 1), durant aquestes dècades el percentatge de pobres s'hauria mantingut entorn d'un 8 per cent en termes d'ingrés, mentre que en termes de despesa hauria augmentat significativament durant els setanta -la crisi d'aquests anys hauria afectat a Catalunya més que al conjunt de l'estat- per reduir-se lleugerament durant els vuitanta. Les diferències relatives de pobresa a Catalunya i Espanya haurien tendit a reduir-se durant aquests anys: el percentatge de pobres al conjunt de l'estat espanyol passa de ser pràcticament tres vegades superior al nivell de pobresa de Catalunya l'any 1973 a ser d'entorn del doble l'any 1990; així mentre que el percentatge de pobres pel conjunt de l'estat era de 21.4 per cent l'any 1973 només era de poc més d'un terç d'aquest (un 7.8 per

⁷ Per una descripció de l'evolució de la pobresa a Espanya per diferents grups poblacionals vegi's entre d'altres INE (1996) o Ruiz-Huerta i Martínez (1994).

cent) a Catalunya aquest mateix any; per l'any 1990 aquests percentatges eren del 16.6 i del 8.0 respectivament⁸.

*L'estudi de Van del Bosch et al. (1993)*⁹

D'àmbit català, destaca la recerca coordinada per la Generalitat de Catalunya i desenvolupada pel Gabinet d'Estudis Socials sota la direcció del professor Estivill en el marc II Programa Europeu de lluita contra la pobresa. Una bona síntesis d'alguns dels resultats d'aquesta recerca es recullen a Van del Bosch et al. (1993), article en el que, a més a més de presentar-se nova evidència sobre la pobresa a Catalunya, es compara aquesta amb l'existent a set països o regions europees. Els països o regions incloses en aquesta recerca són les següents: Bèlgica, Holanda, Luxemburg, Lorraine, Irlanda, Catalunya i Grècia. Si bé bona part del treball desenvolupat per aquests equips de recerca consisteix a determinar llinars de pobresa subjectius als diferents països o regions, en el mencionat article també es recullen alguns resultats basats en el llinar estàndard igual al 50 per cent de la renda mitjana. A diferència dels treballs anteriors, però aquest es basa en un llinar de pobresa relatiu a la *renda* mitjana de Catalunya.

Les dades d'aquesta recerca provenen d'un conjunt d'enquestes socio-demogràfiques elaborades per diferents centres de recerca, a partir de metodologies comparables en aquestes comunitats. La mostra catalana es refereixen a l'any 1988 conté un total de 2,997 llars.

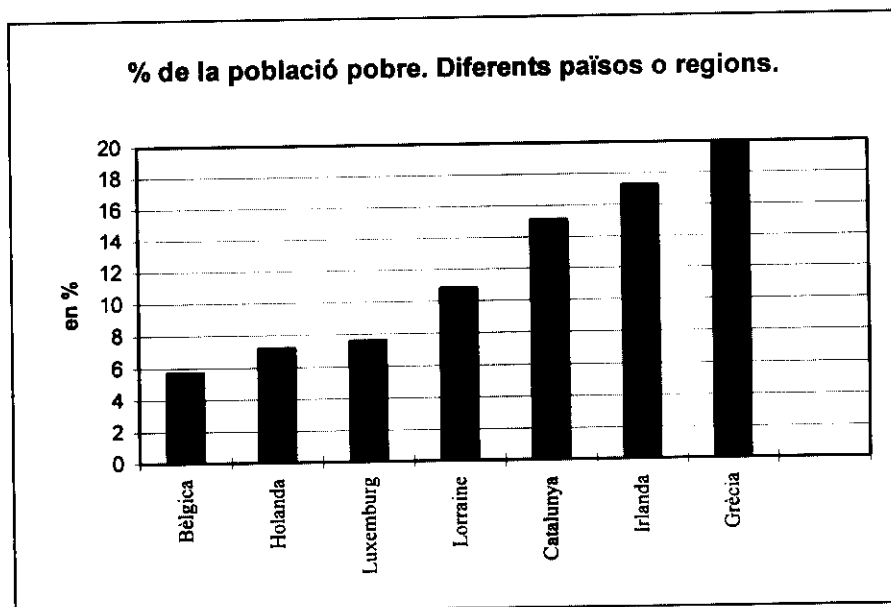
Pel fet de tractar-se d'un estudi referit a Catalunya que a més a més inclou la dimensió comparativa amb d'altres països europeus, hem cregut important d'aturar-nos i resumir-ne aquí algunes de les conclusions fonamentals. A més, el mencionat treball aprofundeix en una descripció de la pobresa per grups socio-econòmics a l'hora que avalua l'eficiència del sistema de subsidis com a mecanisme per evitar la pobresa, a Catalunya i a la resta de països, aspectes que seran a la base de la nostra anàlisi posterior.

El Gràfic 3 il·lustra el percentatge d'individus pobres als diferents països i regions compreses en aquest treball. A Catalunya, el percentatge de persones pobres se situaria en un 15.1 per cent l'any 1988, percentatge substancialment superior als mencionats prèviament, basats en un llinar pel conjunt de l'estat. Des d'una perspectiva comparativa amb la resta de països i regions, retrobem aquí algunes de les pautes que comentàvem pel cas d'Espanya: Catalunya juntament amb Irlanda i Grècia són els que presenten una incidència més elevada de la pobresa, encara que en aquest cas Catalunya és la que presenta més baixa de tots tres; pels països del Benelux, en canvi, la incidència és molt menor, gairebé de menys de la meitat de la que trobem pel primer grup de regions.

8 Treballs que analitzin l'evolució de la pobresa a Catalunya d'acord amb un llinar de pobresa per a tot l'estat són també els de Bosch, Escribano i Sánchez (1989) de Ruiz-Huerta i Martínez (1994). El primer assenyala un augment substancial de la pobresa a Catalunya entre 1973 i 1980 mentre que el segon apunta una lleugera reducció entre 1980 i 1990.

⁹ Vegi's també *Generalitat de Catalunya (1995)*.

Gràfic 3: Percentatge de la població pobre a Catalunya. Una perspectiva comparada.



Font: Van den Bosch et al (1993).

Quina és la incidència de la pobresa per diferents grups poblacionals a Catalunya? L'estudi realitza una desagregació de la població de llars segons característiques del cap de família (estatus socio-econòmic, edat, estat civil i sexe) i el tipus de família segons composició i nombre de perceptors d'ingressos. Pels caps de família a l'atur, malalts o en situació d'invalidesa, i pels d'edat avançada (de més de 75 anys) el risc de pobresa se situa per sobre del 30 per cent (entre un 43.5 i un 36.9). Aquest risc també està per sobre de la mitjana poblacional pels divorciats, vidus, dones i caps de família agricultors o jubilats (entre un 20 i un 30 per cent). La incidència de la pobresa també és especialment elevada per les llars en les que cap persona treballa (35.2 per cent) o només hi ha un perceptor de renda (24.7 per cent) i per les persones soles amb fills a càrrec (vegi's Taula 5 del mencionat estudi per més detall). Malgrat la taxa de pobresa sigui baixa en les llars en les que el cap de família treballa, aquests constitueixen una part important del total de pobres; per molts del pobres el cap de família treballa, però no guanya suficient. Això és així perquè es tracta d'un grup relativament important sobre el total de la població.

La part més interessant de l'anàlisi d'aquests autors és la comparativa. Molts dels grups socio-econòmics que identifiquen com a grups de risc a Catalunya també ho són a la resta de països que estudien. En particular, els autors assenyalen que un dels resultats consistent pels diferents països és que les llars amb el cap de família a l'atur, malalt o invàlid pateixen un risc molt elevat de pobresa arreu. No obstant això, de les seves estimacions també emergeixen diferències singulars entre regions. Com dèiem Catalunya presenta un risc elevat de pobresa per les persones jubilades i per aquelles en les que el cap de família té més de 65 anys o és vidu/a però la incidència de la pobresa per aquest col·lectiu és més aviat baixa en països com Irlanda o Holanda. Aquest últim país, a diferència de la resta, presenta taxes de pobresa relativament baixes pel grup de llars mono-parentals (un pare o mare sol amb un o dos fills). Els autors també assenyalen que a Catalunya i Grècia, és freqüent trobar pobres que viuen en llars amb dos o més perceptors de renda, en contrast amb països nòrdics.

Finalment, el treball també estudia el paper que juguen les transferències de la Seguretat Social com a mecanisme de prevenció de la pobresa, incloent tant prestacions contributives com no-contributives. Destaca que les llars catalanes siguin les menys dependents de les transferències públiques. L'estudi mesura l'efectivitat del sistema de transferències públiques pel nombre de llars que surten de la pobresa gràcies al sistema de seguretat social, en proporció al conjunt de les llars pobres abans de transferències. L'efectivitat del sistema és superior als països del Benelux (per sobre el 80 per cent). A Catalunya o Grècia, l'efectivitat del sistema és molt més reduïda: només el 50 per cent de les llars que eren pobres abans de transferències deixen la pobresa gràcies a aquestes transferències.

Finalment, també destaca a Catalunya el treball de Masats (1996,1998) en el que estudia també la pobresa a Catalunya utilitzant les dades procedents de l'EPF de l'any 1990-91. Segons aquests estudis, 14.8 per cent de les llars a Catalunya tenien una despesa per sota del 50 per cent de la despesa equivalent mitjana. L'autora qualifica la major part de la pobresa com a moderada (les llars pobres se situarien majoritàriament entre un 40 i un 50 per cent de la mitjana). En aquests treballs també es realitza un estudi desagregat per subgrups poblacionals i, d'acord amb els resultats de l'estudi de Van de Bosch et al (1993), aquesta autora també assenyala una incidència més elevada de la pobresa per aquelles llars a on el sustentador és major de 65 anys, es dona o està en situació d'atur.

Tant l'estudi de Van de Bosch et al (1993) com del de Masats (1996,1998) identifiquen alguns col·lectius amb un risc elevat de pobresa. Queda però oberta la pregunta de quina ha estat l'evolució de la pobresa per aquests col·lectius. Es tracta de noves formes de pobresa?

4. Un context socio-econòmic canviant

Durant les dècades que cobreix aquesta anàlisi, s'han produït transformacions socio-econòmiques importants a Catalunya, que d'una manera o una altra han repercutit sobre el benestar de la població catalana¹⁰. Amb l'anàlisi de l'evolució de la pobresa relativa a Catalunya deixarem molts d'aquests aspectes de banda. L'objectiu d'aquesta secció és el assenyalar algunes d'aquestes transformacions. Això ens ajudarà, d'una banda, a posar en perspectiva les estimacions que sobre l'evolució de la pobresa que presentarem després, i de l'altra, ens permetrà d'identificar algunes de les causes d'aquesta evolució.

Malgrat la important recessió econòmica que Catalunya va patir a finals dels anys setanta i primera dècada dels vuitanta, el creixement econòmic que ha experimentat globalment durant el període analitzat ha comportat un augment de la renda real familiar d'entorn d'un 40 per cent, segons les dades procedents de la Comptabilitat Regional del BBV pels diferents anys: La població catalana és l'any 1990 un 40 per cent més rica en mitjana del que no ho era l'any 1973.

Des de finals dels anys setanta, amb l'agreujament de la crisi econòmica, i de manera més accentuada que no pas a la resta de països de l'entorn occidental, a Catalunya i també

10 Per a una descripció més detallada de les transformacions a Catalunya des de 1977 fins a 1988, no només socio-econòmics sinó polítics i culturals vegi's l'informe de la Fundació Jaume Bofill (1989). A Cantó-Sánchez i Mercader-Prats (1998) s'analitzen els canvis en el context socio-econòmic al conjunt de l'estat espanyol durant aquests anys.

a Espanya, s'assoleixen uns nivells d'atur sense precedents. L'any 1976 la taxa d'atur a Catalunya era només d'un 3,9 per cent però coincidint amb el període recessiu que s'aguditzava a finals dels anys setanta i durant la primera part dels anys vuitanta, l'atur creix fins l'any 1984 quan afecta a més del 28 per cent de la població activa. Des d'aleshores es redueix o creix segons el cicle econòmic, però ja mai se situa per sota del 14 per cent. De manera general, les tendències al mercat de treball a Catalunya no són massa diferents de les de la resta de l'estat espanyol¹¹. D'acord amb les dades procedents de l'Encuesta de Población Activa que presenten Caprile et al. (1998) sobre l'evolució recent del mercat de treball a Catalunya, l'atur afecta amb especial intensitat al col·lectiu dels joves d'entre 16 i 24 anys, ja siguin homes o dones, i per aquest col·lectiu presenta una component cíclica important. El problema de l'atur ha anat acompanyat també d'una espectacular extensió de l'ocupació temporal a Catalunya. Aquest era un fenomen pràcticament inexistent a l'origen del nostre període d'estudi: només un 4 per cent de l'ocupació era temporal l'any 1981, l'any 1987 aquest percentatge era d'un 17 per cent i el 1996 de més d'un terç de l'ocupació total. Una vegada més, per edats i sexes, la temporalitat afecta fonamentalment als joves i a les dones. Toharia et al. (1998) apunten, en referència al cas espanyol, que per molts joves, la temporalitat en l'ocupació és transitòria i que aquests s'acaben integrant en l'ocupació estable, encara que cada vegada més tard. El fet és però que segons les dades que presenta aquest mateix autor l'any 1996 encara un 22,7 per cent de la població entre 35 i 44 anys estava en la temporalitat (un percentatge més de 12 punts per sobre del corresponent a l'any 1987). És interessant remarcar la taxa relativament baixa d'atur i temporalitat que l'any 1987 (gairebé al final del nostre període d'estudi) presentava el grup dels caps de família (o persona de referència) a la llar. Des d'aleshores, aquest grup ha patit també una regressió important en termes de temporalitat, però menys important que la resta de col·lectius¹².

En relació als canvis en el mercat de treball, aquestes dècades també s'han caracteritzat per un augment de la taxa d'activitat femenina que ha passat d'ésser un 30 per cent a més d'un 40 per cent durant aquests anys (Vegi's Taula 2). El patró de la participació femenina al mercat de treball és marcadament diferent segons edats. Mentre que la taxa d'activitat de les dones més joves (entre 16 i 19 anys) es redueix des d'un 47,8 l'any 1976 a un 30,7 l'any 1991, per dones d'edats entre 20 i 24 tendeix a mantenir-se per sobre d'un 60 per cent, mentre que per les d'edats entre 25 a 54 augmenta de manera molt significativa passant d'un 29,5 a un 65,8 per cent entre aquests mateixos anys.

Des d'un punt de vista demogràfic els canvis durant aquests anys també ha estat importants. La població total a Catalunya passa de 5,7 milions l'any 1975 a estabilitzar-se l'any 1985 entorn de 6 milions. Un dels trets més característics d'aquests anys és la reducció de la taxa de fecunditat que passa de ser 2,7 al principi del nostre període d'estudi a situarse a 1,2 fills per dona l'any 1991. També s'ha modificat considerablement l'estructura d'aquesta fecunditat, retardant-se l'edat de tenir el primer fill i disminuint els naixements d'ordre 3 o superiors (per més detall, vegi's Capellades i Farré (1998)). Un altre fet remarcable és l'envelliment de la població catalana durant els últims vint anys (vegi's l'estudi sobre l'evolució de la població duta a terme a i l'informe de la Fundació Jaume Bofill (1989) o més recentment per Guisande i Olivares

¹¹ Per una síntesi de l'evolució recent del mercat de treball a Espanya vegi's Toharia et al. (1998).

¹² La temporalitat afecta, sobretot a les ocupacions menys qualificades (peons, altres empleats i empleats comercials) i es concentra en sectors en els que predomina l'ocupació no qualificada com la construcció, l'hosteleria, els serveis a empreses o altres serveis.

(1998)). Les principals raons que expliquen aquest envelliment són, d'una banda, el fet de que les taxes de naixements observades no garanteixen el relleu generacional i, de l'altre, l'increment de l'esperança de vida.

Guisande i Olivares (1998) estudien l'estructura de la població catalana segons el tipus de llar en el que viu diferenciant entre llars nuclears simples, en les que viu al voltant del 76 per cent de la població total l'any 1991, les nuclears extenses i múltiples, representades per un 17 per cent de la població aquest mateix any, i les unipersonals i sense nucli a on i viuen el 7 per cent restant. Durant la dècada dels vuitanta creix el número de persones que viuen en famílies unipersonals i disminueix el que ho fa en llars extenses i múltiples. Destaca també el fet de que la majoria de les persones que viuen soles són dones grans vídues; els homes sols, en canvi, tant són solters com separats o divorciats.

El desenvolupament de l'estat del benestar a Espanya durant aquests anys també ha incidit de forma decisiva sobre el nivell de benestar de la població a Catalunya. La despesa social a Espanya no ha parat de créixer des de principis dels setanta (vegi's Taula 2) representant l'any 1993 més del 25 per cent del producte interior brut espanyol. La llei de reforma de les pensions, l'universalització de l'assistència sanitària, reforma de les prestacions d'atur, la introducció de les pensions no contributives i dels programes de rendes mínimes en són una bona mostra. Tal com han assenyalat alguns autors (vegi's per exemple Aznar (1991)) la forma en la que s'han desenvolupat els programes de sosteniment de renda a Espanya és la següent: Es preserva l'heretat model contributiu, relativament generós, al centre del sistema de protecció social combinant-se aquest amb un model assistencial de caràcter complementari i residual que es desenvolupa per cobrir a aquells col·lectius als que la protecció contributiva no arriba. Les limitacions del sistema contributiu en un context d'alt nivell d'atur, de flexibilització del mercat de treball i de canvis en l'estructura familiar ha desembocat cap a una pressió creixent dels elements assistencials del sistema. D'entre aquest elements assistencials hi trobem les pensions no-contributives de vellesa i invalidesa, incloent-hi el FAS i LISMI, el subsidi d'atur, les prestacions no-contributives per fills a càrrec, el subsidi d'atur i els programes de rendes mínimes. La insuficiència d'aquestes prestacions tant pel que fa el nivell com la mateixa cobertura, explicarien la relativament baixa efectivitat de la protecció per cobrir situacions de necessitat, ja comentada anteriorment. A Catalunya, el treball de Orriols Tubella (1998) que recull una sèrie de despesa en programes de sosteniment de renda a Catalunya pels anys que van de 1985 a 1995 (Vegi's la Taula 2), ens permet de constatar que la part més significativa dels programes públics de sosteniment de renda correspon a les prestacions contributives, ja siguin pensions de vellesa, invalidesa i supervivència, o d'atur, que representen més del 93 per cent del total d'aquesta partida despesa l'any 1991. Les prestacions no-contributives, que han tendit a guanyar pes sobre la despesa total, representen en canvi una part molt minsa del total, just per sobre d'un 6 per cent (veure Taules 2 i 2B en el mencionat treball).

Taula 2: Indicadors socio-econòmics de 1971 a 1991. Catalunya i/o Espanya.

Any	Renda familiar disponible real per càpita. Catalunya. Base=1991	Taxa de activitat femenina a Catalunya	Taxa d'atur Catalunya	Despesa en protecció social a Espanya En % PIB	Programes de sosteniment de la renda. Volum Econòmic. Catalunya Pts Constants base=1991
	(1)	(2)	(3)	(4)	(5)
1971				11,6	
1972				11,9	
1973	891.005			12,3	
1974				12,2	
1975	934.833			13,4	
1976		30,0	3,9	13,4	
1977	779.936	29,0	4,3	15,1	
1978		29,2	7,4	16,6	
1979	986.338	29,0	9,8	17,8	
1980		30,7	15,4	19,0	
1981	1.034.439	31,0	19,8	20,5	
1982		32,2	26,0	20,5	
1983	1.000.766	30,9	27,2	20,9	
1984		30,4	28,6	20,7	
1985	1.013.699	31,1	27,7	21,5	785.017
1986		33,3	25,7	21,2	788.731
1987	1.239.190	37,6	25,0	21,1	819.507
1988		37,1	21,4	21,3	837.011
1989	1.253.262	36,9	15,8	21,7	884.473
1990		37,8	14,5	22,3	970.291
1991	1.286.556	38,0	14,7	23,6	1.081.081

Font: (1) Renta Nacional de España y su distribución provincial (Banco Bilbao Vizcaya, diferents anys de 1973 a 1991). Pel càlcul de la renda familiar disponible per càpita pels anys 1973-1979 hem agregat els totals provincials i els hem normalitzat d'acord amb la població a Catalunya. L'IPC utilitzat correspon al general espanyol pels anys 1973 a 1977, i al IPC català per la resta d'anys. (2) i (3) EPA. L' EPA pateix un canvi metodològic l'any 1987. Les taxes d'atur es refereixen a les de l'últim trimestre de cada any. (4) Barrada, A. i Gonzalo, B., (1997), *La Financiación de la Protección Social en España*, Consejo Económico y Social, Madrid, Cuadro II.1. pàg. 160. (5) Elaboració pròpia a partir d'Orriols Tubella, P. (1998) *El sosteniment de la renda a Catalunya: Eix del sistema de protecció social*.

5. Metodologia

Abans d'analitzar quin ha estat l'impacte de tots aquests canvis sobre els nivells de pobresa a Catalunya, ens aturarem en la descripció de la metodologia d'aquest treball.

Mesurar la pobresa, malauradament, no és una tasca senzilla. Les dificultats que sorgeixen enfront de qualsevol temptativa de mesura de la pobresa podrien agrupar-se en dos grans blocs. El primer contindria les dificultats associades a la complexitat mateixa del fenomen, el segon estaria relacionat amb els instruments que s'utilitzen per mesurar-la. Aquesta secció té per objectiu presentar de forma sintètica alguns dels problemes conceptuals que planteja el problema de mesura de la pobresa. En relació a aquesta problemàtica conceptual, es presenten les tries metodològiques que s'adopten en aquest

estudi. En una segona subsecció es presenten les dades micro-econòmiques que s'empren a la nostra anàlisi fent especial èmfasis en algunes limitacions d'aquestes.

5.1. Problemes metodològics i conceptuals entorn de la mesura de la pobresa¹³

Sen (1981) distingeix dues fases fonamentals a l'hora de mesurar la pobresa: la de la identificació i la de l'agregació. La identificació consisteix a delimitar, en una població determinada, qui és pobre i qui no ho és. Aquesta fase comporta entre d'altres aspectes l'establiment d'un llindar de pobresa o d'un indicador de benestar. L'agregació, d'altra banda, consisteix a resumir, sovint a través d'un índex de pobresa, la fotografia de la pobresa existent en una determinada societat.

És senzill veure que no hi ha una sola manera de mesurar la pobresa. Per exemple, com hem d'establir el llindar de pobresa en una determinada societat: en funció d'unes necessitats bàsiques de subsistència, o segons el nivell de vida mitjà en aquesta societat? Tal com assenyala la literatura existent, la pobresa és un concepte complex i subjectiu, la mesura del qual depèn d'un conjunt de tries metodològiques que comporten, inevitablement, l'adopció de judicis de valor. Aquestes tries ens permeten delimitar el concepte de pobresa, i per tant, mesurar-la, però, al mateix temps sovint ens allunyen del consens pel què fa els resultats de la mesura. Donada aquesta complexitat, i tal com s'ha emfatitzat a la introducció d'aquest treball, el nostre objectiu aquí no és el de *quantificar* quin és el número de pobres a Catalunya, o *en quant* ha augmentat o s'ha reduït la pobresa en els anys estudiats. El nostre objectiu és el d'estudiar *què podem dir* sobre l'evolució de la *pobresa relativa* a Catalunya durant les últimes dècades utilitzant un conjunt ampli de formes de mesurar aquest fenomen¹⁴. Està clar que el tipus de pregunta al que volem contestar està molt menys condicionat a les tries metodològiques a les que hem fet menció que les preguntes més específiques que apuntàvem.

Aspectes metodològics relacionats amb la identificació

Com ja hem emfatitzat, el nostre estudi es centra únicament en la dimensió relativa de la pobresa. El *llindar de pobresa* triat és el 50% de la renda-despesa *mitjana* de la distribució de cada any analitzat. Hem triat la mitjana enlloc de la mediana de les distribucions perquè la mitjana és la mesura que més comunament s'utilitza actualment en els estudis de pobresa, tant en l'àmbit nacional com en l'internacional. L'ús de la mitjana però no està exempt de crítica: La mitjana és un estimador de posició molt sensible als valors extrems de la cua alta de la distribució. Cowell i Victoria-Feser (1996) mostren que en presència de dades contaminades, per exemple degut a l'existència d'errors de mesura, els estimadors de pobresa basats en un llindar fixat d'acord amb la mediana són més robustos que els basats amb la mitjana. És per això que hem realitzat també una anàlisi basada amb un llindar establert d'acord amb la renda mediana. Va a dir que qualitativament, els resultats que presentarem no es veuen modificats per aquest canvi (mitjana-mediana), de manera que hem optat per no incloure'ls en aquest treball.

¹³ Per més detall sobre aquesta literatura vegi's Atkinson (1987), Sen(1978), Atkinson i Cazes (1990) o Atkinson (1991).

¹⁴ Aquesta és una forma de resumir de forma intuïtiva una de les principals contribucions que es deriva dels treballs d'Atkinson (1987) amb aplicació a la mesura de la pobresa o d'Atkinson(1970) i Sen(1973) amb aplicació a la mesura de la desigualtat. Aquestes contribucions es fonamenten en l'aplicació de l'instrumental de la dominància estocàstica al problema de la mesura d'aquests fenòmens.

L'estudi es centra únicament en la dimensió econòmica de la pobresa resumida a través d'un *índex de recursos*. Considerarem en la nostra anàlisi els dos índexs de recursos que de manera generalitzada s'utilitzen a la pràctica: l'*ingrés disponible* i la *despesa total* de les famílies. Des d'un punt de vista conceptual, l'ingrés disponible es considera una millor aproximació del potencial de consum de les famílies que la despesa; el seu principal problema, però, és la seva falta de fiabilitat, sobretot per algunes fonts de renda com la renda del capital, la dels treballadors per compte pròpia i agricultors¹⁵. Com a indicador de benestar econòmic la despesa tampoc està exempta de problemes ja que, no només està més influenciada per les tries individuals que l'ingrés, sinó que presenta, entre d'altres problemes, un grau d'estacionalitat més elevat¹⁶.

La falta de consens pel que fa al *bon* indicador i davant de l'absència d'evidència empírica existent pel cas de Catalunya sobre la fiabilitat estadística d'aquests dos indicadors, hem optat per utilitzar-los tots dos. Així, les estimacions que es presenten estan basades tant en la renda com en la despesa. El concepte de renda utilitzat és el renda disponible anual que inclou els sous i salaris, tant del treball per compte d'altri com el corresponent a compte pròpia, les rendes del capital mobiliari i immobiliari i les transferències regulars ja siguin públiques o privades. Aquestes quantitats apareixen netes d'impostos¹⁷ i cotitzacions a la seguretat social. D'altra banda, la despesa inclou el valor monetari anual de les compres totals realitzades. El valor de mercat del salari en espècies, i el de l'autoconsum o l'aprovisionament propi també s'afegeixen tant a la despesa com a la renda monetària. A més a més s'ha cregut important donar un tractament específic a les despeses associades a l'habitatge principal. En els últims anys han augmentat considerablement els costos associats a l'habitatge principal, que són una part cada cop més important del pressupost familiar. Tal com argumenta Atkinson (1991) si les despeses associades a l'habitatge principal es consideren una part exògena del pressupost familiar, té sentit de considerar els recursos (ja sigui renda o despesa) nets d'aquestes despeses. Seguint els treballs realitzats en països com el Regne Unit¹⁸ la nostra anàlisi considera els recursos un cop deduïdes aquestes despeses. Finalment, l'enquesta també proporciona una estimació de la renda imputada pels serveis de l'habitatge de que gaudeixen els propietaris, que també es considera en algunes de les estimacions de pobresa que es presenten.

La *unitat d'anàlisi* en la que es fonamenta aquest treball és la *llar*, és a dir, el conjunt de persones que viuen sota un mateix sostre i que realitzen les seves despeses amb càrrec a un pressupost comú. Es considera que tots els individus, nens, adults o vells dins d'una mateixa llar comparteixen el mateix nivell de benestar econòmic. Aquest benestar econòmic no només depèn de la *renda* total de la llar sinó també de les necessitats d'aquesta llar. La nostra anàlisi suposa que les necessitats d'una família augmenten amb el número de membres que hi conviuen, però al créixer la grandària familiar, les necessitats augmenten menys que proporcionalment. Més específicament, s'utilitza

¹⁵ Aquests són alguns dels problemes que presenten les dades espanyoles d'ingrés a l'EPF. Per a una discussió detallada vegi's per exemple Sanz Díez (1995) Mercader-Prats (1995) o Oliver Alonson (1997). En aquests treballs es compara els agregats de l'EPF amb els provinents de Comptabilitat nacional, pel conjunt de l'estat. Es constata que la EPF presenta biaixos importants per les fonts de renda ja mencionades.

¹⁶ Per a una discussió entorn de la tria renda-despesa per a la mesura de la pobresa, amb aplicació al cas espanyol, veure Mercader-Prats (1998).

¹⁷ Més exactament, les diferents fonts de renda apareixen netes de les retencions corresponents a l'IRPF.

¹⁸ Vegi's per exemple Atkinson et al. (1993).

l'escala d'equivalència corresponent a l'arrel quadrada de la grandària familiar, anomenada també l'escala de Buhmann et al. (1988) de paràmetre 0.5 que correspon a

$$E_h = N_h^{0.5},$$

a on E_h és el nombre d'equivalents adults i N_h la grandària familiar de la llar h ¹⁹. Es tracta d'una escala d'equivalència molt emprada actualment en el context internacional per la seva simplicitat, i per trobar-se a mig camí de bona part de les escales d'equivalència existents (vegi's Atkinson et al. 1995)²⁰. A partir de la renda i el nombre d'adults equivalent de cada llar s'estima la renda equivalent de la llar que és la que és realment comparable entre llars. Finalment, les estimacions de pobresa que es presenten es deriven ponderant a cada llar pel nombre d'individus que conté.

Aspectes metodològics relacionats amb l'agregació

Tenim avui un ventall molt ampli d'índexs de pobresa d'entre els que podem escollir. La recerca acadèmica en aquest camp ha estat a més molt prolífera aquests últims anys, el que fa que avui es coneguin bé les propietats de cada un d'aquests índexs²¹. Aquí ens centrarem únicament en tres d'aquestes mesures que són: el percentatge de pobres, H, el desnivell de la pobresa (o *poverty-gap* en anglès), PG, i l'índex de Foster-Greer-Thorbecke, P2. El motiu pel que hem triat aquests índexs és que cada un d'aquests índexs ens mesura aspectes diferents de la pobresa: l'abast (o magnitud), la intensitat i la severitat del fenomen²².

Sigui (x_1, x_2, \dots, x_n) una distribució de la renda sobre la que volem mesurar la pobresa, a on x_i representa la renda de l'individu i , i z el llindar de pobresa. L'índex més simple, i també el més freqüentment utilitzat a la pràctica, és el *percentatge de pobres* que ens dona la proporció de la població amb un nivell de renda inferior al llindar de pobresa. Suposem que q sigui el total d'individus pobres a la població. Aleshores la proporció de pobres és simplement:

$$H = q/n$$

Aquest és un índex que ens mesura l'abast o magnitud del fenomen de la pobresa. Si la principal virtut d'aquest índex es la seva simplicitat, presenta el problema (entre d'altres) de ser una mesura insensible a la intensitat de la pobresa: si algun pobre esdevé sobtadament més pobre, el percentatge de pobres mesurat per H no s'altera.

Una millor mesura de la intensitat de la pobresa és l'anomenat desnivell de la pobresa (o *poverty gap* en anglès), basat en el dèficit agregat de pobresa, que depèn de la distància entre les rendes dels pobres i el llindar de pobresa.

19 Segons aquesta regla, les necessitats d'una parella són el 40 per cent superior a les d'una persona sola i les d'una parella amb un fill un 75 per cent superiors a les d'una persona sola.

20 L'establiment d'una escala d'equivalència comporta la mesura de les necessitats d'individus que viuen en llars de diferent tamany o composició familiar. Per a una descripció de les dificultats que sorgeixen en aquest aspecte vegi's Bourguignon (1993) o Cowell i Mercader-Prats (1995). La tria de l'escala d'equivalència incideix també en la composició de la pobresa. Aquest és un aspecte que no considerarem aquí. Per més detall vegi's Duclos i Mercader-Prats (1999).

21 Per una revisió d'aquests índexs pot veure's per exemple Foster (1984).

22 Seguem en aquest punt el treball de Ravallion (1992).

Per veure com es defineix aquest índex, ordenem les rendes en ordre ascendent, el més pobre té una renda d' x_1 , el següent de x_2 , etc. amb el menys pobre d'entre els pobres tenint una renda d' x_q . Aleshores, el desnivell de la pobresa es defineix de la manera següent:

$$PG = \sum_q (z - x_i) / (z \cdot n).$$

Un dels problemes que planteja aquest índex es que no és una bona mesura de la severitat de la pobresa, perquè no té en compte la desigualtat de la renda entre els pobres: l'índex no varia si transferim renda d'un individu pobre a un no tan pobre (però que roman pobre després de la transferència). Un índex que sí que té en compte la severitat de la pobresa és el de Foster-Greer-Thorbecke, i ho fa ponderant les distàncies de pobresa per elles mateixes, donant així un pes més elevat als pobres amb rendes més allunyades del llindar de pobresa. La fórmula analítica d'aquest índex és la següent:

$$PG = \sum_q (z - x_i)^2 / z.$$

5.2. Les Enquestes de Pressupostos Familiars com a instrument per a l'estudi de la pobresa a Catalunya

Les Enquestes de Pressupostos Familiars són enquestes realitzades aproximadament cada deu anys per l'Institut Nacional d'Estadística a una mostra de famílies espanyoles. El disseny d'aquesta enquesta garanteix que la sub-mostra de llars catalanes sigui representativa de la població a Catalunya. Les últimes tres enquestes existents cobreixen les tres últimes dècades ja que van des de finals de l'època franquista (1973-74) fins a principis dels anys noranta. El principal objectiu d'aquestes enquestes és el de recollir la informació necessària sobre despesa per construir l'Índex de Preus al Consum. Contenen així mateix informació detallada sobre les despeses de les famílies així com informació referent als ingressos i a d'altres característiques socio-demogràfiques de les mateixes com la composició de la família, l'estatus socio-econòmic dels membres que la componen o característiques de l'habitatge. Es tracta de la font d'informació més rica que tenim sobre la distribució personal de la renda i despesa dels individus que viuen en llars privades a Catalunya.

El període temporal que cobreix aquest estudi es aquell pel que tenim dades micro-econòmiques disponibles: 1973-74, 1980-81 i 1990-91. La grandària de les mostres catalanes és per aquests anys de 2.477, 2.368 i 1.644 respectivament, entre un 7.8 % i un 10.3 % de la mostra total espanyola. Com que la grandària de les mostres catalanes és moderada i en aquest treball es realitzen diverses particions de les mostres, hem cregut necessari d'incloure una anàlisi acurada de la significativitat estadística dels resultats que es presenten. En particular s'incluen contrastos d'igualtat de proporcions per a una mateixa sub-població en dos moments diferents, basats en resultats de normalitat asimptòtica i en càlculs de mitjanes i variàncies ponderades.

Un dels principals problemes que presenta aquesta font de dades per a l'estudi de la pobresa és que només és representativa dels individus que viuen en llars privades, deixant de banda, pel seu propi disseny, a les persones que viuen a institucions, al carrer o no tenen residència estable. Les enquestes deixen per tant fora del seu àmbit de cobertura una part de la població catalana que, en molts casos, és la més afectada pels nous fenòmens

d'exclusió social. Segons les dades del Cens de 1990-91, la població que vivia a col·lectius i allotjaments a Catalunya era de 42.447, el que representava un 0.7 per cent del total. Deixar de banda aquests col·lectius de risc és sens dubte una limitació del nostre estudi que caldrà tenir present, complementant els resultats que aquí es presenten amb els provinents d'estudis específics sobre aquests col·lectius exclosos.

Un altre dels problemes que planteja l'ús de les dades de les EPF és l'escassa periodicitat amb les que es realitzen, el que limita considerablement el seguiment del fenomen de la pobresa a Catalunya. A nivell d'Espanya existeixen des de l'any 1985 les *Encuestas Continuas de Presupuestos Familiares* (ECPF) que es realitzen cada trimestre a una mostra d'entorn a 3,000 llars del conjunt de l'estat. Aquestes dades permetrien un seguiment continuat de la pobresa encara que a la pràctica aquest seguiment no es realitza. La seva reduïda grandària mostral fa però que aquestes dades no siguin representatives a Catalunya. És important destacar que les dades de la ECPF tenen una estructura de pseudo-panell que permet el seguiment d'una part de les famílies de la mostra cada trimestre durant un màxim de dos anys. L'estructura longitudinal de les dades de la ECPF permet així l'estudi d'aspectes relacionats amb la dinàmica de la pobresa com la seva durada, permetent la distinció entre pobresa transitòria i permanent, clarament rellevant per aprofundir en la naturalesa d'aquest concepte²³.

Cal tenir en compte a més a més que les dades que presentarem a la nostra anàlisi estan basades en l'explotació de dades de tall transversal d'anys considerablement separats en el temps i que corresponen a fases diferents del cicle econòmic. Els anys 1973-74 i 1980-81 corresponen a anys de recessió econòmica mentre que els 1990-91, en canvi, eren els anys de la cresta en l'expansió de finals dels vuitanta.

Tot i tractar-se de l'única font micro-econòmica existent sobre la renda i despesa de la població catalana aquesta no ha estat gaire explorada i se'n coneixen poc les limitacions de la mateixa. Sense voluntat d'endinsar-nos en una anàlisi detallada de la fiabilitat de l'enquesta per a l'estudi de la pobresa a Catalunya, hem cregut necessari establir una sèrie de primeres comparacions temptatives entre les dades d'aquesta enquesta i les provinents del Cens de Població. En particular, s'ha establert una simple comparació de l'estructura de la població per grups d'edats i per grups socio-econòmics a aquestes dues bases de dades.

Les Taules 1a a 4a del apèndix A.1 mostren una comparació per grups demogràfics i socio-econòmics de les dades de les EPF i les del Cens de Població dels diferents anys. D'aquesta comparació podem assenyalar el següent: el número total d'individus a la mostra (utilitzant les ponderacions que facilita l'INE a la mateixa enquesta) se situa entre un 95 i un 98 per cent de la població registrada en el cens (veure Taula 1a). Tenint en compte que, d'una banda, els mesos/anys en els que es realitza l'enquesta no són exactament els mateixos que recull el cens, i de l'altra, que l'enquesta no inclou la població que viu en institucions, el grau d'ajust entre aquests dos totals pot donar-se com a molt bo. Per grups d'edats (Taula 2a), l'ajust entre l'enquesta i el cens és també raonable, encara que per l'any 1980 destaca la sobre-estimació de nens i joves i la sub-estimació d'individus amb edats superiors a 65 anys. Un dels aspectes més remarcables d'aquesta comparació amb el cens és a la Taula 4a, en la que observem la clara infravaloració de llars amb (sobretot) un sol membre i la sobre-estimació respecte a les llars amb grandària relativament elevada. Això

²³ Vegi's en aquest punt el treball de Cantó-Sánchez (1996 i 1997).

pot explicar-se parcialment pel mètode en el que a l'enquesta es substitueix una llar quan l'entrevistat no és present a casa al moment de l'entrevista. Els resultats tampoc són satisfactoris pel que fa a l'activitat socio-econòmica de la població, a on les diferències entre fonts són importants sobretot pel que fa referència als aturats, que apareixen clarament sub-representats a les nostres mostres (Vegi's Taula 3 a) i com per les persones classificades en d'"altres situacions". Una anàlisi més acurada de la que realitzarem aquí requeriria una correcció pel biaix sistemàtic que comporta la falta de resposta per part d'aquests grups a l'enquesta.

6. Evolució de la pobresa relativa a Catalunya

6.1. Canvis en la distribució de la renda: 1973- 1990

Abans d'endinsar-nos en l'estudi de la pobresa, en aquesta sub-secció es presenta una visió més de conjunt del que ha estat l'evolució de la distribució de la renda a Catalunya. A la Taula 3 hi recollim la renda mitjana equivalent pel conjunt de la població a Catalunya així com per diferents decil·les de renda durant els anys 1973-74, 1980-81 i 1990-91. Els montants de tots tres anys s'expressen tots en pessetes constants de l'any 1991. Recordem aquí que el llindar de pobresa a la nostra anàlisi està basada en la renda mitjana equivalent de cada període.

A partir de les dades presentades a la Taula 3, podem constatar que, d'acord amb la EPF, la renda equivalent mitjana es redueix en termes reals de 1973 al 1980 en un 6,4 per cent. Aquesta reducció es trasllada a tots els diferents decil·les de renda éssent però molt més acusada per les decil·les mitjanes i altes (4^a a 9^a) que per les més baixes (1^a a 3^a). L'empitjorament de la decil·la més alta és durant aquests mateixos anys molt menor que per la resta de decil·les. Entre 1980 i 1990, en canvi, la renda mitjana equivalent real augmenta un 24 per cent. Aquest augment també es trasllada a les diferents decil·les, però són les decil·les mitjanes-baixes (2^a a 4^a) les que pateixen un augment relativament menor en aquest cas. Les més afavorides són la primera i les situades per sobre de la mediana.²⁴

Taula 3: Evolució de la renda mitjana equivalent per decil·les a Catalunya, 1973-1990. Montants absoluts en ptes. constants de l'any 1991 i taxes de creixement.

Decil·la	1973	1980	1990	Taxa creixement 73-80	Taxa creixement 80-90	Taxa creixement 73-90
1	366342	345040	440292	-5,81	27,61	20,19
2	569545	533682	621310	-6,30	16,42	9,09
3	683597	644091	747899	-5,78	16,12	9,41
4	788660	723243	873419	-8,29	20,76	10,75
5	890688	814066	1008095	-8,60	23,83	13,18
6	1005831	915955	1158419	-8,94	26,47	15,17
7	1112394	1036998	1315329	-6,78	26,84	18,24
8	1275972	1182586	1492305	-7,32	26,19	16,95
9	1539349	1389178	1842271	-9,76	32,62	19,68
10	2348338	2314092	2751972	-1,46	18,92	17,19
Renda Mitjana	1058587	990451	1226676	-6,44	23,85	15,88

²⁴ Constatem aquí les diferències entre la taxa de creixement de la renda a la EPF i la que es deriva de les dades del BBV ja presentades.

Font: Càlculs dels propis autors a partir de les Enquestes de Pressupostos Familiars. Nota: L'escala d'equivalència emprada és la de Buhmann et al de paràmetre 0,5.

Així, aquesta Taula suggereix que l'augment en el benestar mitjà durant aquest anys ha beneficiat relativament més a la decil·la més baixa i a les decil·les mitjanes altes, i menys a les decil·les mitjanes-baixes (2^a a 5^a).

6.2. L'abast, la intensitat i la severitat de la pobresa

Passem ara a l'anàlisi de la pobresa. La Taula 4 recull la proporció d'individus pobres, el desnivell de pobresa i l'índex de FGT2 quan el llindar de pobresa és igual al 50 per cent de la renda-despesa mitjana equivalent per diferents distribucions de renda i despesa. A més a més de la renda-despesa totals, les estimacions consideren aquests indicadors nets dels costos associats a l'habitatge principal, així com aquests mateixos indicadors un cop afegida la renda imputada per habitatge propi. La Taula 4 inclou també els resultats dels contrastos d'igualtat d'aquests índexs de pobresa per diferents anys. Aquests contrastos es resumeixen de la manera següent: A la mencionada Taula s'indica amb un signe '=' quan el contrast d'igualtat dels índexs de pobresa d'un parell d'anys donats no mostra diferències estadísticament significatives ($\alpha=0,05$). Quan la significativitat (p-valor) està entre 0,01 i 0,05, s'empren els signes '-' o '+' segons la pobresa disminueix o augmenta en el temps. Anàlogament, quan la significativitat de les diferències de pobresa és màxima (p-valors inferiors a 0,01), s'usen els signes '--' o '++'.

Quina ha estat l'evolució de la pobresa a Catalunya? Malgrat un primer cop d'ull als índexs que es presenten, sembla suggerir que la pobresa a Catalunya ha augmentat durant les dècades considerades, sobretot en termes de la proporció de persones pobres, l'anàlisi de la significació estadística de les diferències en el temps entre aquests índexs ens porta a matisar aquesta primera conclusió. En termes de renda, les estimacions suggereixen que no s'han produït canvis significatius ni en l'abast ni en la intensitat ni en la severitat de la pobresa entre 1973 i 1990. El patró d'aquesta evolució és marcadament diferent, en canvi, en termes de despesa, segons la qual la pobresa augmenta significativament durant aquests anys per les tres dimensions de la pobresa estudiats (entre un 59 i un 76 per cent segons la definició de despesa adoptada). És realment destacable la consistència que aquesta distinta evolució de la pobresa (segons l'ingrés i la despesa) presenta pels diferents índexs de pobresa i les diferents distribucions analitzades. Encara que no és el nostre propòsit aquí el d'explicar el perquè d'aquestes divergències entre renda i despesa, considerem que aquests són indisociables del progressiu envelliment de la població catalana durant els anys analitzats. Les taxes de pobresa són més elevades quan tant ingrés com despesa es consideren nets de la despesa de l'habitatge principal²⁵. La renda imputada a l'habitatge de propietat, en canvi, té un paper igualitzador, éssent la distribució, tant en termes d'ingrés com de despesa, amb els índexs de pobresa més baixos.

²⁵ Això significa que aquest tipus de despesa representa una part relativament més important per les rendes baixes que per les rendes altes. Quan deduïm les despeses per compra de vivenda alterem tant la distribució com el llindar de pobresa, tal com s'argumenta a Mercader-Prats (1993). Això provoca dos efectes que van en direccions oposades. El primer és un efecte sobre la distribució: al deduir les despeses de vivenda de la renda-despesa de les famílies es redueix en aquesta renda-despesa, i per un llindar de pobresa donat, augmenta el risc de pobresa. D'altra banda, es produeix un efecte sobre el llindar de pobresa: al reduir-se la renda-despesa també es redueix la mitjana de la distribució i per tant el llindar fixat. Aquest segon efecte, al contrari del primer, tendirà a reduir la pobresa. En el nostre cas, l'efecte sobre la distribució domina a l'efecte sobre el llindar de pobresa, el que comporta un augment de la pobresa com a resultat d'aquesta exclusió.

Taula 4: Abast, intensitat i severitat de la pobresa a Catalunya. 1973-1990. Diferents definicions.

	Catalunya			Significació estadística de la diferència		
	1973	1980	1990	73-80	80-90	73-90
Renda Disponible						
Proporció de pobres	11,9	12,4	14,2	=	=	+
Poverty Gap	0,031	0,031	0,030	=	=	=
FGT 2	0,013	0,013	0,011	=	=	=
Renda disponible neta despeses vivenda						
Proporció de pobres	14,1	13,6	15,5	=	=	=
Poverty Gap	0,042	0,039	0,042	=	=	=
FGT 2	0,023	0,018	0,019	=	=	=
Renda disponible amb renda imputada vivenda						
Proporció de pobres	10,3	12,2	12,0	+	=	=
Poverty Gap	0,026	0,030	0,027	=	=	=
FGT 2	0,010	0,013	0,010	=	=	=
Despesa Total						
Proporció de pobres	10,0	12,7	17,6	++	++	++
Poverty Gap	0,023	0,032	0,044	++	++	++
FGT 2	0,008	0,013	0,018	++	+	++
Despesa neta despeses vivenda						
Proporció de pobres	11,6	14,4	19,1	++	++	++
Poverty Gap	0,030	0,037	0,052	+	++	++
FGT 2	0,013	0,015	0,023	=	++	++
Despesa total amb renda imputada vivenda						
Proporció de pobres	9,7	12,6	15,5	++	+	++
Poverty Gap	0,024	0,031	0,035	++	=	++
FGT 2	0,008	0,012	0,013	++	=	++

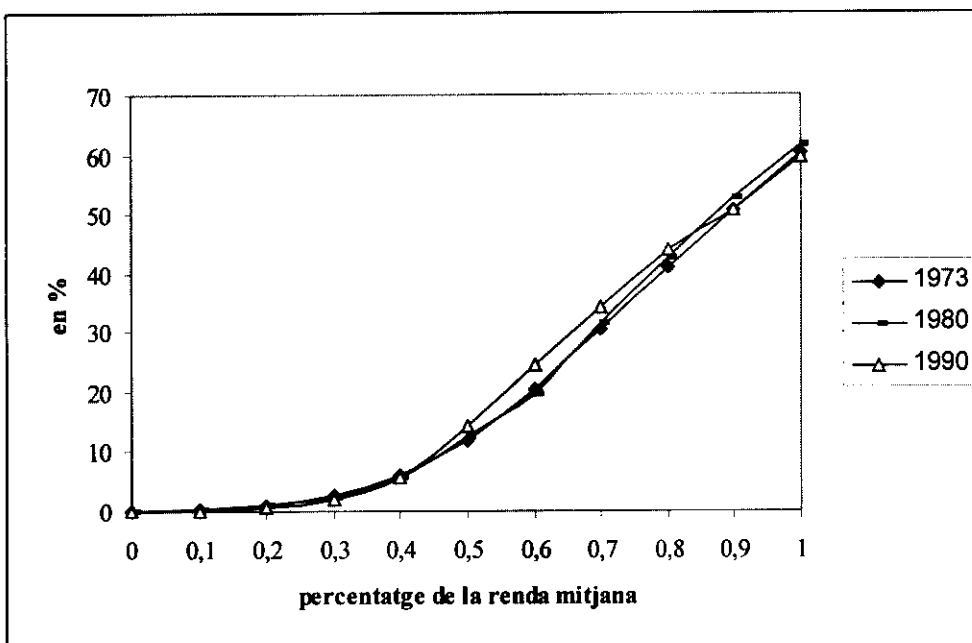
Font: Càlculs dels propis autors a partir de les Enquestes de Pressupostos Familiars.

Nota: Una persona es considera pobre si la seva renda-despesa està per sota del 50% de la renda-despesa mitjana equivalent de la distribució considerada. Escala d'equivalència Buhmann et al. de paràmetre 0,5. Significació estadística: resultats dels contrastos d'igualtat dels índexs de pobresa en dos anys donats, expressats mitjançant '=' si no hi ha diferències significatives entre els nivells de pobresa dels dos anys comparats (p-valor > 0,05), '+' si hi ha un augment significatiu de la pobresa en el temps (amb 0,01 < p-valor ≤ 0,05) i '++' si aquest augment té significativitat màxima (p-valor ≤ 0,01), '-' si hi ha una disminució significativa de la pobresa al llarg del temps (amb 0,01 < p-valor ≤ 0,05) i '--' si aquesta disminució té significativitat màxima (p-valor ≤ 0,01).

La pregunta que sorgeix ara és la de fins a quin punt aquesta evolució que hem vist és sensible al fet que el llindar triat és del 50 i no, per exemple, del 40 o el 60 per cent. Els Gràfics 4 i 5 ens mostren el percentatge total de pobres sota diferents llindars de pobresa expressats sempre en percentatge de la renda i despesa equivalent mitjana (total) de cada any. Tant en termes d'ingrés com en termes de despesa observem que gairebé la meitat dels individus pobres se situen entre el 40 i el 50 per cent de la renda-despesa mitjana. Per sota del 20 per cent de la mitjana només hi hauria menys del 2 per cent de la població. En termes generals, exceptuant línies de pobresa molt baixes, per les que la pobresa pràcticament no s'altera en el temps, el percentatge d'individus pobres augmenta de manera significativa entre 1973 i 1990 per qualsevol llindar entre el 50 i el 80 per cent de la despesa mitjana. En termes de renda, també es constata un augment significatiu de la

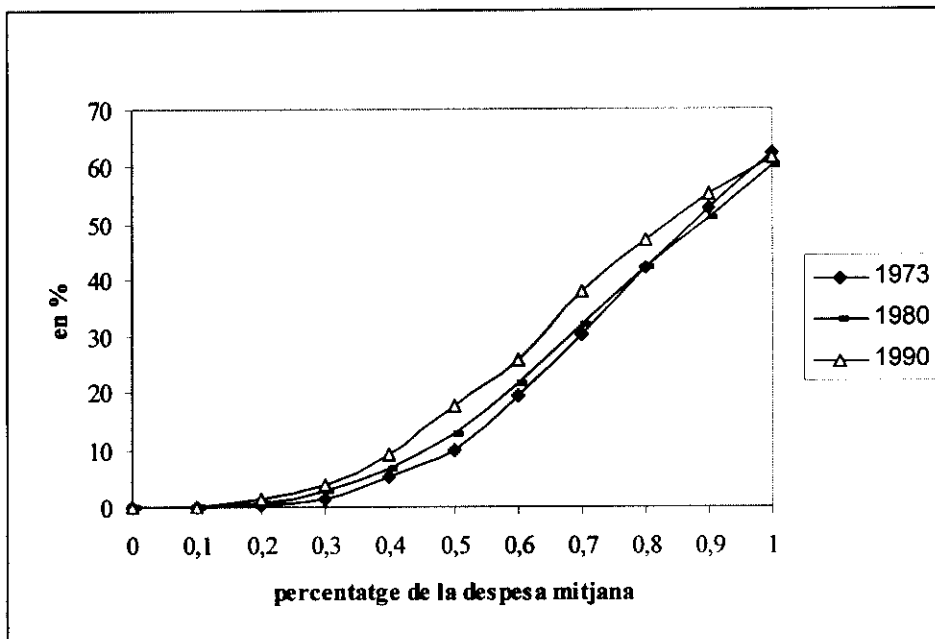
pobresa per un llindar del 60 per cent de la mitjana. Aquest últim resultat és consistent amb el que comentàvem sobre l'evolució de la distribució de la renda, que recordem era el d'una pèrdua en el pes relatiu de la renda en mans de les decil·les mitjanes-baixes i no pas dels més pobres. Constatem doncs un augment de la pobresa moderada i no extrema.

Gràfic 4: Percentatge d'individus per sota del llindar de pobresa a Catalunya. 1973-1990. Diferents llindars de pobresa establerts d'acord amb la renda mitjana.



Font: Càlculs dels propis autors a partir de les Enquestes de Pressupostos Familiars. Nota: Escala de equivalència Buhmann et al. de paràmetre 0,5.

Gràfic 5: Percentatge d'individus per sota del llindar de pobresa a Catalunya. 1973-1990. Diferents llindars de pobresa establerts d'acord amb la despesa mitjana.



Font: Càlculs dels propis autors a partir de les Enquestes de Pressupostos Familiars. Nota: Escala de equivalència Buhmann et al. de paràmetre 0,5.

Aquesta evolució contrasta amb la que ja apuntàvem pel conjunt de l'Estat Espanyol i que es confirma (i matisa) a la Taula 5. Segons les nostres estimacions, pel conjunt de l'estat la pobresa en termes de renda ha tendit a reduir-se entre 1973 i el 1990 mentre que la pobresa en termes de despesa ha tendit a romandre a un nivell més estable -exceptuant la distribució de despesa quan inclou la renda imputada per la propietat de l'habitatge segons la que la pobresa tendeix també a reduir-se. Així mateix, pot observar-se que pel conjunt d'indicadors la pobresa és més elevada a Espanya que ha Catalunya però les diferències entre ambdues ha tendit a reduir-se en el temps.

Taula 5: Abast, intensitat i severitat de la pobresa a Espanya, 1973-1990.

	Espanya			Significació estadística de la diferència		
	1973	1980	1990	73-80	80-90	73-90
Renda						
Proporció de pobres	18,0	17,0	15,4	--	--	--
Poverty Gap	0,049	0,046	0,039	-	--	--
FGT 2	0,021	0,020	0,016	=	--	--
Renda disponible neta despeses vivenda						
Proporció de pobres	19,1	18,0	17,1	--	--	--
Poverty Gap	0,055	0,051	0,049	--	=	--
FGT 2	0,026	0,024	0,025	=	=	=
Renda disponible amb renda imputada vivenda						
Proporció de pobres	17,5	16,9	13,7	=	--	--
Poverty Gap	0,046	0,045	0,033	=	--	--
FGT 2	0,019	0,020	0,013	=	--	--
Despesa Total						
Proporció de pobres	18,1	18,1	17,6	=	=	=
Poverty Gap	0,048	0,051	0,048	=	=	=
FGT 2	0,019	0,021	0,020	++	=	=
Despesa neta despeses vivenda						
Proporció de pobres	18,9	18,7	18,8	=	=	=
Poverty Gap	0,052	0,054	0,055	=	=	+
FGT 2	0,022	0,023	0,025	++	=	++
Despesa total amb renda imputada vivenda						
Proporció de pobres	18,1	17,9	15,8	=	--	--
Poverty Gap	0,048	0,050	0,039	=	--	--
FGT 2	0,019	0,021	0,015	+	--	--

Font: Càlculs dels propis autors a partir de les Enquestes de Pressupostos Familiars. Nota: Una persona es considera pobre si la seva renda-despesa està per sota del 50% de la renda-despesa mitjana equivalent de la distribució considerada. Escala d'equivalència Buhmann et al. de paràmetre 0,5. Significació estadística: resultats dels contrastos d'igualtat dels índexs de pobresa en dos anys donats, expressats mitjançant '=' si no hi ha diferències significatives entre els nivells de pobresa dels dos anys comparats (p -valor $> 0,05$), '+' si hi ha un augment significatiu de la pobresa en el temps (amb $0,01 < p$ -valor $\leq 0,05$) i '++' si aquest augment té significativitat màxima (p -valor $\leq 0,01$), '-' si hi ha una disminució significativa de la pobresa al llarg del temps (amb $0,01 < p$ -valor $\leq 0,05$) i '--' si aquesta disminució té significativitat màxima (p -valor $\leq 0,01$).

6.3. La pobresa per diferents grups poblacionals

Tornant a la realitat de Catalunya, l'estudi s'ocupa en aquesta sub-secció d'analitzar l'evolució de la pobresa per diferents grups poblacionals. Que la pobresa en termes d'ingrés agregadament no s'hagi modificat no vol dir que l'evolució hagi estat idèntica pels diferents grups socio-econòmics. Primer s'estudia l'evolució de la pobresa per grups d'edat, després es passa a una anàlisi a nivell de cicle vital familiar per acabar amb l'estudi de l'impacte de factors socio-econòmics. No es pretén explicar l'evolució de la pobresa a partir d'aquestes desagregacions. No obstant això, l'aproximació univariant que es presenta proporciona algunes pistes del que poden ser algunes de les causes de la pobresa

a Catalunya. L'anàlisi per grups poblacionals es concentra únicament en l'estudi de l'abast de la pobresa per aquests col·lectius.

6.3.1. La pobresa segons l'edat

No tots els grups demogràfics són igualment vulnerables al problema de la pobresa. Els infants i els vells se situen entre els grups demogràfics més vulnerables. Els primers perquè poc o res poden fer per alterar el seu benestar econòmic, els segons per ser dependents de rendes no laborals. En el cas de la pobresa infantil aquesta dependència és especialment important perquè la pobresa a edats joves mostra tenir conseqüències molt més profundes sobre les oportunitats vitals dels individus. En els últims anys, el problema de l'atur juvenil i la precarització del mercat de treball ha deixat els joves també en un estat de semi-dependència. La pregunta és doncs, quina ha estat l'evolució de la pobresa per diferents grups demogràfics durant aquests anys i si han tendit a augmentar o a reduir-se les diferències relatives entre els diferents grups d'edat.

La Taula 6 presenta l'evolució de les taxes de pobresa pels diferents grups d'edat. Es distingeix entre nens (<14), joves (14-29), madurs joves (30 a 49), madurs (50-64) i persones grans (>64). Pel que fa al nivell de la pobresa, pot constatar-se, en la línia dels resultats existents per Catalunya ja presentats, que són els jubilats el grup que destaca amb una incidència més alta de la pobresa tant en termes d'ingrés com de despesa, seguits a certa distància pel grup de pre-jubilació i pels infants. La taxa més baixa de pobresa la trobem entre els joves (14-29) i els joves madurs (30-49).

Pel que fa a l'evolució temporal, el grup pel que augmenta la incidència de la pobresa de manera més clara és el dels infants, sobretot en termes de despesa, que gairebé es dobla del 1973 al 1990. Això malgrat aquest grup tendeixi a perdre pes durant aquests anys i malgrat els importants ajustos que en termes de fecunditat s'han produït.

Durant els anys vuitanta el risc de pobresa pels jubilats també augmenta significativament en termes de despesa (4 de cada 10 persones grans a Catalunya podien considerar-se pobres en termes de despesa l'any 1990), encara que aquesta evolució no es confirma en termes de renda, indicador segons el qual la pobresa es manté. Les taxes de pobresa també augmenten pels madurs en termes de despesa, però també tendeixen a mantenir-se en termes de renda. Paradoxalment, el grup dels joves és l'únic pel que no s'observa un empitjorament, ni en termes d'ingrés ni en termes de despesa.

La incidència i la tendència de la pobresa per grups d'edats a Catalunya no són massa diferents de la resta d'Espanya. No obstant això, els augments en la pobresa infantil a Catalunya, són considerablement més importants que els que s'observen pel conjunt de l'estat. A Espanya a més s'aprecia la reducció durant els anys vuitanta de la pobresa entre els jubilats, sobretot en termes de renda (vegi's Cantó-Sánchez i Mercader-Prats (1998) per a una anàlisi més detallada del cas espanyol).

Taula 6: Percentatge d'individus per sota del llindar de pobresa segons grups d'edat a Catalunya, 1973-1990.

Sub-població	Percentatge de pobres. Renda			Percentatge de pobres. Despesa			Participació població		
	1973	1980	1990	1973	1980	1990	1973	1980	1990
Grups edat									
Nen -14	11,6 ++	14,4 =	16,6	9,7 ++	12,3 ++	18,4	24,09	25,31	16,60
Jove 14-29		7,8 =	9,4		8,3 =	9,9		23,05	25,88
Madur 30-49		9,8 =	10,9		9,1 ++	12,1		25,70	25,83
Madur 50-64		13,7 +	16,1		14,3 +	17,1		15,57	17,34
Jubilat, més 65		22,6 =	23,6		30,0 ++	41,2		10,37	14,35

Font: Càlculs dels propis autors a partir de les Enquestes de Pressupostos Familiars. Nota: Una persona es considera pobre si la seva renda-despesa està per sota del 50% de la renda-despesa mitjana equivalent de la distribució considerada. Escala d'equivalència Buhmann et al. de paràmetre 0,5. Significació estadística: resultats dels contrastos d'igualtat dels índexs de pobresa en dos anys donats, expressats mitjançant '=' si no hi ha diferències significatives entre els nivells de pobresa dels dos anys comparats (p -valor $> 0,05$), '+' si hi ha un augment significatiu de la pobresa en el temps (amb $0,01 < p$ -valor $\leq 0,05$) i '++' si aquest augment té significativitat màxima (p -valor $\leq 0,01$), '-' si hi ha una disminució significativa de la pobresa al llarg del temps (amb $0,01 < p$ -valor $\leq 0,05$) i '--' si aquesta disminució té significativitat màxima (p -valor $\leq 0,01$).

6.3.2. La pobresa i el cicle vital familiar

Aquestes estimacions de l'evolució de la pobresa per grups d'edat no deixen de ser sorprenents: Com pot ser, per exemple, que la pobresa entre els joves no hagi augmentat sobretot durant la dècada dels vuitanta, donat l'elevat nivell d'atur i temporalitat en l'ocupació juvenil? I és que és difícil d'interpretar l'evolució d'aquests indicadors sense tenir en compte els grans canvis socio-econòmics i demogràfics que han afectat a la família durant les dècades analitzades i que, en el cas dels joves, es refereixen al retard en l'emancipació juvenil. No són pocs els que destaquen el paper que ha jugat i juga la família com a principal institució de salvaguarda enfront de situacions de necessitat (vegi's per exemple Flaquer, 1995) però es coneix poc la importància que aquesta ha pogut tenir globalment com a xarxa de protecció davant de situacions de necessitat.

En aquesta secció estudiem els canvis demogràfics que han afectat a la família durant aquests anys i el nivell i l'evolució de la pobresa per diferents tipus de família. Per fer-ho seguim a O'Higgins et al. (1988) que defineixen 13 categories de famílies que tenen en compte no només l'edat del cap de família sinó també la composició i estructura demogràfica de la mateixa. Més particularment, tenen en compte d'una banda l'existència d'una família nuclear, distingint entre llars amb parella i llars sense parella, i de l'altre l'edat dels adults i nens que la componen. A la Taula 7 es recullen aquestes categories tipus. Les categories 1 a 10 recullen una trajectòria més o menys estàndard de cicle vital individual. Les categories 1 i 2 comprenen els joves, persones soles o parelles, abans de tenir fills. Les categories 3 a 5 corresponen a un període de cria de fills (distingint segons les edats dels fills) per part d'una parella. La divisió que s'estableix permet de tenir en compte el risc de pobresa relatiu que tenen les llars amb fills en edat pre-escolar que sovint dificulten que la mare pugui tenir una feina a temps complet. Amb la categoria 6 comença l'etapa de la dispersió familiar en la que els fills comencen a ser suficientment grans com per treballar que acaba amb la categoria 7 en la que conviuen dues generacions. Les categories 8 a 10 recullen la pre-jubilació i període de jubilació. Sortint del perfil de cicle vital més estàndard, les categories 11 i 12 ens recullen les llars monoparentals distingint

entre les que hi conviu algun nen de les que no. La categoria 13 correspon a persones adultes soles (35-65). A cada una de les categories anteriors es permet que hi convisqui un avi (pare o mare del sustentador familiar o cònjuge). Finalment la categoria 14 conté d'altres tipus de llars no compresos en cap de les categories anteriors, és a dir, fonamentalment llars amb més d'un avi o familiar no descendent o llars que contenen un individu sense lligam familiar (de pare o fill) amb el cap de família.

Taula 7: Canvis en l'estructura socio-demogràfica de la família a Catalunya. 1980-1990.²⁶

Sub-població	Tamany familiar mitjà		% d'avis		% de caps de família dona		Participació a la població. Individus.	
	1980	1990	1980	1990	1980	1990	1980	1990
1. Persona sola jove (<i>adult amb menys de 35 anys</i>)	1,8	1,4	76,7	45,4	33,3	40,0	0,4	0,7
2. Parella sense fills (<i>dona amb menys de 35 anys</i>)	2,1	2,1	9,4	15,0	4,2	16,9	1,2	2,5
3. Família en creixement (<i>parella amb tots els fills amb menys de 5 anys</i>)	3,5	3,2	3,2	4,5	3,0	2,8	5,2	5,1
4. Família mig formada (<i>parella tots els fills amb menys de 14 anys</i>)	4,4	4,1	4,4	8,1	1,8	2,9	21,6	20,1
5. Família completa (<i>parella tots els fills amb menys de 18 anys</i>)	5,1	4,5	23,6	7,3	0,5	2,9	11,8	9,6
6. Principi de la dispersió familiar (<i>parella més fills amb al menys un fill de més de 18 anys</i>)	5,6	5,1	14,1	14,4	2,8	1,6	20,3	17,4
7. Dues generacions (<i>parella amb fills, tots amb més de 18 anys</i>)	3,6	3,8	19,1	15,9	2,7	2,1	9,9	18,0
8. Parella madura (<i>tots els fills han deixat la llar, cap de família amb edat entre 45 i 65 anys</i>)	2,2	2,2	20,5	18,4	1,8	4,8	3,7	3,9
9. Principi de la jubilació (<i>Parella, edat del cap de família per sobre dels 65 anys</i>)	2,0	2,1	0,2	2,0	0,3	0,5	4,2	6,8
10. Persona sola amb edat superior als 65 anys	1,0	1	5,2	0	80,2	82,9	1,3	1,7
11. Pare o mare sol jove (<i>amb algun fill amb menys de 18 anys</i>)	4,1	3,6	24,6	0	65,1	98,4	1,0	1,1
12. Pare o mare sol madur (<i>amb algun fill amb 18 anys o més</i>)	3,5	3,2	11,7	12,0	61,6	80,7	2,7	3,0
13. Persona sola (<i>amb edats 35 a 65</i>)	1,4	1,3	45,0	29,9	65,9	72,9	1,2	1,2
14. Altres	4,8	4,6	0,9	55,6	16,8	37,9	15,3	9,1

Font: Càlculs dels propis autors a partir de les Enquestes de Pressupostos Familiars.

²⁶ Les dades disponibles per l'any 1973 no permeten la construcció d'aquesta variable. És per aquest motiu que no s'ha inclòs.

A la mateixa Taula 7 s'inclouen la importància poblacional de cada una d'aquestes categories en els dos anys analitzats, 1980 i 1990 i algunes de les característiques d'aquestes, més concretament el tamany familiar mitjà, el percentatge de llars en les que hi conviu un avi i el percentatge de llars en les que el cap de família és dona. Podem observar, confirmant l'evidència presentada anteriorment, que el gruix de la població catalana viu a llars en les que la família està en formació fins al moment en el que conviuen dues generacions a la llar (Categories 4 a 7). Aquestes són les llars amb una grandària mitjana més elevada. Una part relativament petita en canvi és la que representen persones que viuen fora del nucli familiar tradicional, ja sigui com a persones soles sense fills o amb fills²⁷. La presència d'un avi o àvia és molt més freqüent en aquest tipus de llars menys convencionals que a la resta de famílies. És interessant assenyalar que per aquest tipus de llars, la convivència amb un avi tendeix a reduir-se durant la dècada dels 80's (excepció feta de les llars mono-parentals qualificades de madures). Com sabem, els anys vuitanta coincideixen amb un període de taxes molt baixes de fecunditat i retard en l'emancipació juvenil, i ambdós fets queden reflectits a les dades que es presenten: mentre que la població que viu en les parelles joves sense fills tendeixen a guanyar pes, la que viu en parelles relativament joves amb tots els fills amb edats inferiors als 18 anys en perd. És espectacular l'augment del pes poblacional dels individus que viuen en famílies completes i especialment de les famílies formades per dues generacions; aquestes passen de representar el 9,2 per cent al 18 per cent de la població total. També tendeix a créixer el pes poblacional de les llars formades per una parella de jubilats o persones soles d'edat avançada, així com de pares o mares sols (separats, divorciats o vidus) amb fills majors d'edat, mentre que en perden les parelles en situació de pre-jubilació i les llars monoparentals amb fills menors. Pel que fa referència al sexe del cap de família, les llars encapçalades per dones es concentren en les grups fora del nucli familiar tradicional (persones soles a les diferents edats i llars mono-parentals). Augmenta la població que viu en llars amb el cap de família dona sobretot d'entre aquestes categories de llars assenyalades.

Quin és el risc de pobresa per aquestes diferents categories de cicle vital familiar i com evolucionat durant la dècada dels vuitanta? Les taxes de pobresa per aquests col·lectius els anys 1980 i 1990 es mostren a la Taula 8.

21 Cal recordar aquí el biaix que presenta la mostra catalana en la sub-estimació d'aquestes famílies.

Taula 8: Percentatge d'individus per sota del llindar de pobresa segons categories de cicle vital familiar a Catalunya, 1980-1990.

Sub-població	Percentatge de pobres. Renda		Percentatge de pobres. Despesa		Participació a la població	
	1980	1990	1980	1990	1980	1990
Cicle de vida familiar						
1. Persona sola jove (<i>adult amb menys de 35 anys</i>)	0	++ 3,4	11,1	-- 3,0	0,5	0,7
2. Parella sense fills (<i>dona amb menys de 35 anys</i>)	8,5	-- 3,6	12,2	-- 3,6	1,5	2,5
3. Família en creixement (<i>parella amb tots els fills amb menys de 5 anys</i>)	7,6	-- 2,8	16,0	= 14,4	6,9	5,1
4. Família mig formada (<i>parella tots els fills amb menys de 14 anys</i>)	11,0	++ 16,8	10,1	++ 17,4	22,1	20,1
5. Família completa (<i>parella tots els fills amb menys de 18 anys</i>)	14,6	-- 9,8	9,6	-- 3,9	12,5	9,6
6. Principi de la dispersió familiar (<i>parella més fills amb al menys un fill de més de 18 anys</i>)	11,2	= 10,1	7,7	= 7,0	20,2	17,4
7. Dues generacions (<i>parella amb fills, tots amb més de 18 anys</i>)	5,3	++ 7,8	7,9	= 9,11	9,2	18,0
8. Parella madura (<i>tots els fills han deixat la llar, cap de família amb edat entre 45 i 65 anys</i>)	16,0	++ 22,7	13,3	++ 27,6	4,6	3,6
9. Principi de la jubilació (<i>Parella, edat del cap de família per sobre dels 65 anys</i>)	37,0	-- 31,9	38,4	++ 53,9	3,7	6,8
10. Persona sola amb edat superior als 65 anys	49,6	++ 59,7	69,0	-- 58,9	1,2	1,7
11. Pare o mare sol jove (<i>amb algun fill amb menys de 18 anys</i>)	24,1	++ 76,0	21,8	++ 60,3	1,5	1,1
12. Pare o mare sol madur (<i>amb algun fill amb 18 anys o més</i>)	6,9	++ 15,3	15,1	++ 23,5	1,9	3,0
13. Persona sola (<i>amb edats 35 a 65</i>)	15,9	++ 34,2	37,3	= 35,9	1,2	1,2
14. Altres	10,3	-- 7,1	13,2	++ 27,3	13,0	9,1

Font: Càlculs dels propis autors a partir de les Enquestes de Pressupostos Familiars. Nota: Una persona es considera pobre si la seva renda-despesa està per sota del 50% de la renda-despesa mitjana equivalent de la distribució considerada. Escala d'equivalència Buhmann et al. de paràmetre 0,5. Significació estadística: resultats dels contrastos d'igualtat dels índexs de pobresa en dos anys donats, expressats mitjançant '=' si no hi ha diferències significatives entre els nivells de pobresa dels dos anys comparats (p-valor > 0,05), '+' si hi ha un augment significatiu de la pobresa en el temps (amb 0,01 < p-valor ≤ 0,05) i '++' si aquest augment té significativitat màxima (p-valor ≤ 0,01), '-' si hi ha una disminució significativa de la pobresa al llarg del temps (amb 0,01 < p-valor ≤ 0,05) i '--' si aquesta disminució té significativitat màxima (p-valor ≤ 0,01).

Pel que fa referència al nivell de pobresa per les diferents categories, podem constatar que tant amb ingrés com amb despesa, les persones que presenten un risc més elevat de pobresa són les que estan als grups d'edat avançada de 'principi de la jubilació' i 'persona sola amb edat superior als 65 anys'. També és elevada la incidència entre les llars monoparentals joves o les persones soles amb edats intermèdies. És interessant assenyalar que les taxes de pobresa no són especialment elevades a les primeres etapes de cicle vital.

Pel que fa referència a l'evolució al llarg del temps, un primer aspecte a assenyalar és que la tendència de la pobresa mesurada en termes de l'ingrés és en general coincident amb la corresponent en termes de la despesa. Pel que fa a la població que viu a llars al principi del cicle vital familiar, amb el cap de família relativament jove (grups 1 a 3), el risc de pobresa durant els vuitanta tendeix més aviat a reduir-se, el que suggereix que a Catalunya els joves que s'emancipen no són els més desfavorits econòmicament. Això suggereix que es confirmaria així l'anàlisi de Jurado (1998) en la que suggereix que en comparació amb el model d'emancipació existent a d'altres CCAA de l'estat, a Catalunya els joves marxen de casa en parelles més simètriques amb un mercat de treball relativament més favorable. Durant la dècada dels vuitanta, el risc de pobresa augmenta per les famílies mig formades, però s'inverteix aquesta tendència per les famílies completes, en les que els fills ja són suficientment grans per contribuir a la família. La pobresa roman bastant estable pels grups 6 i 7. Si bé els joves que viuen en aquestes famílies són en molts aspectes dependents d'elles, el fet de que molts d'aquests joves treballin, al menys una part de l'any, fa que el risc de pobresa econòmica per aquests grups siguin relativament baix. El risc de pobresa augmenta notablement pel grup de 'parella madura' però es redueix per les parelles de jubilats. Per les persones soles a la vellesa augmenta en termes de renda però es redueix en termes de despesa.

Un altre dels grups amb una incidència alta de la pobresa i pel que el risc de pobresa ha augmentat dramàticament durant la dècada dels vuitanta és el de les llars monoparentals. Cal distingir aquí les llars monoparentals amb nens i les que hi conviu més d'un adult. L'augment més espectacular de la pobresa es produeix per les llars monoparentals amb algun fill amb menys de 18 anys, encara que aquestes llars representen una part relativament petita del total. L'evidència empírica recent suggereix que la presència d'altres adults en aquestes llars tendeix a reduir de manera notable el risc de pobresa per aquest col·lectiu (Vegi's Cantó Sánchez i Mercader Prats (1998) amb aplicació a la pobresa infantil). El fet de que durant els anys 80's la convivència amb d'algun avi d'aquest tipus de llar hagi desaparegut podria ser un dels factors que ha agreujat la situació d'aquest col·lectiu, que té en un 98,4 per cent una dona al capdavant. La presència d'algun adult a la mateixa llar redueix de manera dràstica (gairebé a la meitat) el risc de pobresa per aquest grup. És d'esperar que des de la introducció del Programa Interdepartamental de Renda Mínima d'Inserció (PIRMI) aquests col·lectius hagin millorat la seva situació²⁸. Finalment, tal com dèiem, el risc de pobresa és també elevat per les persones soles amb edats entre 35 i 65 anys, i augmenta de manera sensible, sobretot en termes d'ingrés durant aquests anys.

28 Les estadístiques existents mostren que aquest és un dels principals grups perceptors d'aquest subsidi. Vegi's Generalitat de Catalunya (1994).

6.3.3. *El paper de l'estatus socio-laboral del diferents adults a la família*

Tal com hem vist, un altre dels elements claus a l'hora d'explicar la pobresa és l'estatus socio-econòmic del cap de família i d'altres adults de la llar. Distingim aquí entre les llars en les que el cap de família està ocupat, aturat, jubilat o forma part d'altres inactius no classificats com a jubilats. Els resultats es mostren a la Taula 9. També separem a les llars a les que hi és present una parella en la que tots dos membres d'aquesta treballen.

Durant les dues dècades analitzades, destaca la reducció de la població que viu en llars en la que el cap de família està ocupat, encara que aquestes representen el segment més important de la desagregació feta aquí (un 88.5 per cent del total l'any 1973 i un 71.9 per cent el 1990). En contrast amb aquesta reducció destaca l'augment de la població que viu a llars a on el cap de família està jubilat (augment del 9,4 al 19,8 per cent). L'augment també és notable pels individus que viuen amb un cap de família a l'atur durant els anys setanta, encara que el pes d'aquest col·lectiu es manté durant la dècada dels vuitanta. Tal com assenyalàvem, l'augment espectacular de l'atur durant els anys vuitanta es concentra fonamentalment a determinats col·lectius d'entre els que destaquen els joves i les dones, però sembla que es manté a un nivell relativament baix pels caps de família. Un altre dels canvis importants es refereix a l'augment espectacular del pes poblacional de les llars formada per una parella en la que tots dos membres treballen, pes que passa d'un 11,5 a més d'un 20 per cent.

Quina ha estat l'evolució de la pobresa per aquests diferents col·lectius? Un dels col·lectius amb un risc més elevat de pobresa és el dels caps de família a l'atur, sobretot en termes d'ingrés. Per aquest grup, la incidència de la pobresa es redueix relativament durant la dècada dels setanta però torna a empitjorar durant els anys vuitanta. El 1990, tres o quatre de cada 10 persones que viuen en una llar en la que el cap de família és a l'atur són pobres. La mateixa tendència de les taxes de pobresa que observem pels aturats és la de llars amb el cap de família formant part d'altres inactius. Retrobem també aquí l'alta incidència de la pobresa pels col·lectius que viuen amb un cap de família jubilat, encara que aquest col·lectiu millora en termes de renda però empitjora en termes de despesa. Amb diferència, la incidència més baixa de pobresa la mostren les llars formades per una parella en la que tots dos treballen. En aquest cas el risc de pobresa se situa per sota del 5 per cent, encara que en termes de despesa, el risc de pobresa d'aquest col·lectiu augmenta durant els vuitanta. És per tant important a l'hora d'explicar la incidència de la pobresa considerar no només l'estatus socio-econòmic del cap de família sinó també el d'altres membres de la llar.

Taula 9: Percentatge d'individus per sota del llindar de pobresa segons l'activitat socio-econòmica del cap de la llar i el cònjuge a Catalunya, 1973- 1990.

Sub-població	Percentatge de pobres.			Percentatge de pobres.			Participació població		
	Renda			Despesa					
	1973	1980	1990	1973	1980	1990	1973	1980	1990
Estatus socio-econòmic pares									
Cap de família ocupat (només)	8,9	= 9,2	+ 11,7	8,1	= 10,4	= 11,4	88,5	69,9	50,9
Parella tots dos treballen		1,7	= 1,8		2,0	++ 5,4		11,5	21,0
Cap de família aturat	55,7	-- 31,4	++ 39,2 ⁻	26,7	-- 18,3	++ 25,5 ⁻	0,6	5,9	5,0
Cap de família retirat	34,3	= 32,2	-- 23,2 ⁻	24,5	++ 34,4	++ 41,2 ⁺⁺	9,4	11,4	19,8
Cap de família altres inactius	32,9	-- 20,4	++ 38,3 ⁺⁺	23,8	-- 15,6	++ 35,9 ⁺⁺	1,5	1,2	3,4

Font: Càlculs dels propis autors a partir de les Enquestes de Pressupostos Familiars. Nota: Una persona es considera pobre si la seva renda-despesa està per sota del 50% de la renda-despesa mitjana equivalent de la distribució considerada. Escala d'equivalència Buhmann et al. de paràmetre 0,5. Significació estadística: resultats dels contrastos d'igualtat dels índexs de pobresa en dos anys donats, expressats mitjançant '=' si no hi ha diferències significatives entre els nivells de pobresa dels dos anys comparats (p-valor > 0,05), '+' si hi ha un augment significatiu de la pobresa en el temps (amb 0,01 < p-valor ≤ 0,05) i '++' si aquest augment té significativitat màxima (p-valor ≤ 0,01), '-' si hi ha una disminució significativa de la pobresa al llarg del temps (amb 0,01 < p-valor ≤ 0,05) i '--' si aquesta disminució té significativitat màxima (p-valor ≤ 0,01).

6.4. La distribució dels pobres

Cal tenir en compte que encara que per alguns grups socio-econòmics el risc de pobresa sigui baix, aquests poden representar una part important dels pobres, simplement perquè conformen una part important de la població. Altres grups en canvi presenten un risc de pobresa elevat i en augment, però afecten només un número reduït de pobres. Aquest és un aspecte que ja hem emfatitzat durant la nostra anàlisi, però hem cregut indicat reprendre aquí aquesta idea, presentant una síntesi breu de la distribució dels pobres pels diferents grups poblacionals que hem analitzat anteriorment i els diferents anys estudiats.

Les Taules 10 i 11 ens recullen la distribució de la població pobre per grups i anys, en termes de renda i despesa respectivament. Aquestes taules inclouen novament com a referència la participació de la població total dels diferents grups i anys per tal de facilitar la interpretació d'aquestes xifres. No ens entindrem aquí en detallar les diferències en la composició de la pobresa segons aquests dos indicadors, que en bona part reflecteixen les diferències en els patrons d'ingrés i consum al llarg del cicle vital. El que volem destacar és en quins grups és concentra de manera més significativa la pobresa.

Per grups d'edat, les persones grans o les que viuen amb el cap de família retirat, consititueixen la part més important dels pobres, sobretot en termes de despesa. Per categories de cicle vital familiar, gairebé un quart de la població pobre viu en llars formades per una parella amb totes els fills menors de 14 anys. Malgrat el pes poblacional d'aquest grup s'hagi reduït durant els anys vuitanta, el pes que representen aquestes sobre el total de pobres ha tendit a créixer. És important també dintre de la població pobre les que viuen en llars al principi de la dispersió familiar encara que la presència d'aquest grup entre els pobres ha tendit a perdre pes. El 15-20 per cent dels pobres l'any 1990 el constitueixen la població que viu a les parelles al principi de la jubilació. La població que viu en la resta de categories de cicle vital representen una part relativament menys important sobre el total de pobres. Destaquen les llars monoparentals amb fills menors que essent només un 1,1 de la població total tenen un pes creixent (d'un 6,1 per cent l'any 1990) dins dels pobres. Per estatus socio-econòmic dels pares, la major part de la població pobre viu en llars en les que el cap de família està ocupat (sobre el total de pobres aquest col·lectiu ha passat de representar el 66-71 per cent a ser un 42-33 del total). Segueix amb importància la població pobre que viu en llars amb un retirat al capdavant. Finalment, la població amb el cap de la llar aturat ha augmentat també el seu pes en la població pobre passant de ser el 2,9-1,7 per cent el 1973 al 13,7 del total l'any 1990.

Taula 10: La composició de la pobresa a Catalunya. Renda.

Grups socio-econòmics	1973-74		1980-81		1990-91	
	% Pobres	% Poblac.	% Pobres	% Poblac.	% Pobres	% Poblac.
<i>Grups edat</i>						
nen -14	23,5	24,1	29,3	25,3	19,4	16,6
jove 14-29	76,5	75,9	14,4	23,0	17,2	25,9
Madur 30-49			20,2	25,7	19,8	25,8
Madur 50-64			17,2	15,6	19,7	17,3
Jubilat 65 o més			18,9	10,4	23,9	14,3
<i>Cicle de vida familiar</i>						
1. Persona sola jove (<i>adult amb menys de 35 anys</i>)			0,0	0,5	0,2	0,7
2. Parella sense fills (<i>dona amb menys de 35 anys</i>)			1,0	1,5	0,6	2,5
3. Família en creixement (<i>parella amb tots els fills amb menys de 5 anys</i>)			4,2	6,9	1,0	5,1
4. Família mig formada (<i>parella tots els fills amb menys de 14 anys</i>)			19,6	22,1	23,8	20,1
5. Família completa (<i>parella tots els fills amb menys de 18 anys</i>)			14,7	12,5	6,6	9,6
6. Principi de la dispersió familiar (<i>parella més fills amb al menys un fill de més de 18 anys</i>)			18,2	20,2	12,4	17,4
7. Dues generacions (<i>parella amb fills, tots amb més de 18 anys</i>)			3,9	9,2	9,9	18,0
8. Parella madura (<i>tots els fills han deixat la llar, cap de família amb edat entre 45 i 65 anys</i>)			6,0	4,6	5,8	3,6
9. Principi de la jubilació (<i>Parella, edat del cap de família per sobre dels 65 anys</i>)			11,2	3,7	15,3	6,8
10. Persona sola amb edat superior als 65 anys			4,9	1,2	7,3	1,7
11. Pare o mare sol jove (<i>amb algun fill amb menys de 18 anys</i>)			2,9	1,5	6,1	1,1
12. Pare o mare sol madur (<i>amb algun fill amb 18 anys o més</i>)			1,0	1,9	3,3	3,0
13. Persona sola (<i>amb edats 35 a 65</i>)			1,5	1,2	3,0	1,2
14. Altres			10,7	13,0	4,6	9,1
<i>Estatut socio-econòmic pares</i>						
Cap de família ocupat (només)	66,0	88,5	51,8	69,9	42,0	50,9
Parella tots dos treballen			1,5	11,5	2,6	21,0
Cap de família aturat	2,9	0,6	15,1	5,9	13,7	5,0
Cap de família retirat	27,0	9,4	29,7	11,4	32,5	19,8
Cap de família altres inactius	4,0	1,5	1,9	1,2	9,2	3,4

Font: Càlculs dels propis autors a partir de les Enquestes de Pressupostos Familiars. Nota: Una persona es considera pobre si la seva renda està per sota del 50% de la renda-despesa mitjana equivalent de la distribució considerada. Escala d'equivalència Buhmann et al. de paràmetre 0,5.

Taula 11: La composició de la pobresa a Catalunya. Despesa.

Grups socio-econòmics	1973-74		1980-81		1990-91	
	% Pobres	% Poblac.	% Pobres	% Poblac.	% Pobres	% Poblac.
<i>Grups edat</i>						
nen -14	23,4	24,1	24,4	25,3	17,3	16,6
jove 14-29	76,6	75,9	15,1	23,0	14,5	25,9
Madur 30-49			18,5	25,7	17,8	25,8
Madur 50-64			17,6	15,6	16,8	17,3
Jubilat 65 o més			24,5	10,4	33,6	14,3
<i>Cicle de vida familiar</i>						
1. Persona sola jove (<i>adult amb menys de 35 anys</i>)			0,5	0,5	0,1	0,7
2. Parella sense fills (<i>dona amb menys de 35 anys</i>)			1,4	1,5	0,5	2,5
3. Família en creixement (<i>parella amb tots els fills amb menys de 5 anys</i>)			8,7	6,9	4,2	5,1
4. Família mig formada (<i>parella tots els fills amb menys de 14 anys</i>)			17,5	22,1	19,9	20,1
5. Família completa (<i>parella tots els fills amb menys de 18 anys</i>)			9,4	12,5	2,1	9,6
6. Principi de la dispersió familiar (<i>parella més fills amb al menys un fill de més de 18 anys</i>)			12,3	20,2	6,9	17,4
7. Dues generacions (<i>parella amb fills, tots amb més de 18 anys</i>)			5,8	9,2	9,3	18,0
8. Parella madura (<i>tots els fills han deixat la llar, cap de família amb edat entre 45 i 65 anys</i>)			4,9	4,6	5,7	3,6
9. Principi de la jubilació (<i>Parella, edat del cap de família per sobre dels 65 anys</i>)			11,3	3,7	20,8	6,8
10. Persona sola amb edat superior als 65 anys			6,6	1,2	5,8	1,7
11. Pare o mare sol jove (<i>amb algun fill amb menys de 18 anys</i>)			2,6	1,5	3,9	1,1
12. Pare o mare sol madur (<i>amb algun fill amb 18 anys o més</i>)			2,2	1,9	4,0	3,0
13. Persona sola (<i>amb edats 35 a 65</i>)			3,4	1,2	2,5	1,2
14. Altres			13,5	13,0	14,2	9,1
<i>Estatus socio-econòmic pares</i>						
Cap de família ocupat (només)	71,8	88,5	57,3	69,9	33,0	50,9
Parella tots dos treballen			1,9	11,5	6,5	21,0
Cap de família aturat	1,7	0,6	8,5	5,9	7,2	5,0
Cap de família retirat	23,1	9,4	30,9	11,4	46,4	19,8
Cap de família altres inactius	3,5	1,5	1,4	1,2	6,9	3,4

Font: Càlculs dels propis autors a partir de les Enquestes de Pressupostos Familiars. Una persona es considera pobre si la seva renda està per sota del 50% de la renda-despesa mitjana equivalent de la distribució considerada. Escala d'equivalència Buhmann et al. de paràmetre 0,5.

7. Conclusions i valoració final

En aquest treball hem explotat les Enquestes de Pressupostos Familiars per a l'estudi de l'evolució de la pobresa relativa a Catalunya des de finals de l'era franquista fins a principis dels anys noranta. Les nostres estimacions mostren que malgrat les importants millores que en termes de benestar mitjà s'han produït a Catalunya, la pobresa relativa no ha disminuït durant aquests anys. En termes de la distribució de la renda de les famílies, els índexs de pobresa utilitzats (que tenen en compte tant la magnitud com la intensitat i severitat del fenomen de la pobresa) es mantenen bastant estables durant el període estudiat. Segons la despesa total, en canvi, la pobresa (en les tres dimensions assenyalades) hauria augmentat significativament durant aquests anys. L'envelliment de la població juga, certament, un paper important a l'hora d'entendre les diferències entre els indicadors de renda i despesa en l'evolució de la pobresa. Aquesta evolució de la pobresa a casa nostra contrasta amb la que ha estat la del conjunt de l'estat espanyol, a on la pobresa ha tendit a reduir-se durant aquests mateixos anys, i s'alinea més aviat amb el que ha estat l'evolució de la pobresa a d'altres països europeus com Regne Unit, França, Bèlgica o Itàlia.

La tendència dels indicadors agregats de pobresa financera són el resultat de diferents forces, algunes de les que haurien fet augmentar la pobresa (com la situació macro-econòmica d'augment de l'atur) i d'altres que haurien tendit a reduir-la (com la més gran participació de les dones al mercat de treball, les millores en el sistema de pensions o la reducció de les famílies nombroses). Amb l'objectiu d'entendre aquesta evolució, hem realitzat també una anàlisi desagregada de la pobresa per grups específics de la població.

La nostra anàlisi mostra que per *grups d'edat*, tant en termes de renda com en termes de despesa, els nens (menors de 14 anys) són els que haurien vist augmentar més el seu risc de pobresa durant aquest anys. Les persones grans (majors de 64 anys) són però el grup demogràfic que presenta una incidència més elevada de la pobresa a Catalunya, tant en termes de renda com sobretot en termes de despesa. Són espectaculars les diferències en el risc de pobresa renda-despesa per aquest col·lectiu. Malgrat les elevades taxes d'atur entre el col·lectiu de joves i la precarització del mercat de treball que afecta amb especial intensitat a aquest col·lectiu, les nostres estimacions no indiquen un augment de la pobresa entre els joves. Això és perquè la desagregació per grups d'edat no té en compte les transformacions que han afectat a la família durant aquests anys.

La desagregació segons *categories de cicle vital familiar* ens ha permès d'entendre el paper clau que la família ha jugat en l'evolució de la pobresa pels diferents grups d'edat. El retard en l'emancipació juvenil, que es reflecteix en un augment espectacular durant la dècada dels vuitanta de la població vivint en llars formades per una parella amb tots els fills majors de 18 anys, frena l'augment de la pobresa entre els joves, deixant el risc de pobresa econòmica per aquest grup poblacional per sota del de la mitjana. Les parelles joves que s'emancipen als noranta tenen un risc molt més petit de pobresa que les que ho feien durant els vuitanta (en molts casos estan formades per parelles amb dos perceptors de renda), el que indica una emancipació tardana però més segura. Per les parelles sense fills o amb tots els fills menor de 5 anys, el risc de pobresa també es redueix durant els vuitanta. Augmenta notablement en canvi per la població que viu en parelles amb tots els fills menors de 14 anys. La situació també es precaritza per les parelles que viuen amb el 'niu buit' abans de la jubilació, i per les persones soles d'edats intermèdies. Retrobem a les parelles de jubilats o persones grans soles com les que tenen un risc més elevat de pobresa,

en particular aquestes últimes: sis de cada deu persones grans que viuen soles són pobres l'any 1990. No cal oblidar però que aquestes representen un col·lectiu relativament petit, ja que molts avis viuen en llars amb d'altres adults o familiars. Finalment, són més vulnerables econòmicament les llars monoparentals, especialment les que tenen fills menors d'edat. L'augment en el risc de pobresa per aquest últim col·lectiu és dramàtic, tant en termes de renda com en termes de despesa: 6 o 7 de cada 10 persones que viuen en llars monoparentals amb infants a Catalunya l'any 1990 són pobres, només 2 de cada 10 estaven en aquesta situació l'any 1980. El risc de pobresa de la població que viu a llars monoparentals es redueix a menys de la meitat quan en aquestes llars hi ha present algun altre adult a més del pare o mare. No cal oblidar que el col·lectiu de llars monoparentals representa encara una part petita del total de pobres.

La categoria socio-econòmica dels diferents membres de la llar és també important a l'hora d'entendre l'evolució agregada de la pobresa. La població que viu a llars en les que el cap de família està aturat, també té un risc més elevat de pobresa (3 o 4 de cada 10 persones que viuen amb un cap de família aturat són pobres). Les baixes taxes d'atur entre el col·lectiu dels caps de família (sobretot quan es comparen amb les que afecten a d'altres col·lectius com les dones o els joves) és un altre dels elements que ha frenat l'augment de la pobresa durant aquests anys. Les persones que viuen en parelles en les que tots dos membres treballen, són les que mostren un risc de pobresa més baix, encara que aquest també tendeix a augmentar durant els vuitanta. El grup més nombrós entre els pobres però el formen els que viuen amb només el cap de família ocupat. Les rendes salarials no semblen ser suficients per molts del caps de família que treballen.

Hem remarcat al llarg de la nostra anàlisi algunes de les limitacions que presenten les dades emprades. Caldria complementar aquestes conclusions amb estimacions de l'evolució de la població sense sostre o que viu en institucions, no considerades en el nostre treball. També caldria corregir pel biaix que hem mostrat que les mostres presenten per alguns col·lectius, així com aprofundir en l'estudi de l'abast i limitacions de les distribucions d'ingrés i despesa a Catalunya.

Malgrat aquestes i de les moltes d'altres limitacions del nostre treball ja discutides, sembla clar que la situació econòmica relativa per alguns col·lectius s'ha deteriorat significativament des dels anys setanta fins al final del nostre període d'estudi. Es tracta de noves formes de pobresa a Catalunya.

Queda preguntar-se si l'evolució de la pobresa a Catalunya hauria estat molt diferent si no s'haguessin produït les mutacions que hem observat en l'estructura familiar. La resposta és al nostre entendre afirmativa, i la tesis és que la família a casa nostra és una peça clau de l'estat del benestar. Creiem que les dades que hem presentat reforcen la idea de que els canvis que durant aquests anys s'han produït en l'estructura familiar, han contribuït de manera decisiva a frenar el que podria haver estat un augment molt més significatiu de la pobresa a casa nostra. La xarxa familiar ha jugat al nostre entendre un paper clau en la prevenció de la pobresa, actuant com a coixí tant davant de situacions d'atur i temporalitat en l'ocupació com en front de ruptures familiars. Cal però preguntar-se també si la família s'hauria transformat tal com ho ha fet en un context en el que el disseny i l'abast de les polítiques de sosteniment de renda haguessin estat més decisivament dirigides a la prevenció d'aquestes noves realitats socials. La resposta al nostre entendre seria en aquest segon cas negativa, encara que hem aportat poques proves en aquest sentit. Creiem que per permetre que la família, i la societat en el seu conjunt,

evolucioni d'acord amb el nou context socio-econòmic i polític actuals cal repensar el model de protecció social existent.

Bibliografía

- Aguilar, M., Gaviria, M. et Laparra, M. (1995), *La caña y el pez: Estudio sobre los salarios sociales en las Comunidades Autonomas*, Fundación Foessa.
- Ayala, L., Martínez, R. i Ruiz-Huerta, J. (1993), 'La distribución de la renta en España en los años ochenta: Una perspectiva comparada', *I Simposium sobre Igualdad y Distribución de la Renta y la Riqueza*, Vol.II.
- Atkinson, A.B. (1987), 'On the measurement of poverty', *Econometrica*, Vol.55, pp. 794-764.
- Atkinson, A.B. (1991), 'Comparing poverty rates internationally: Lessons from recent Studies in Developed Countries', *The World Bank Economic Review*, Vol.5, n 1, pp. 3-21.
- Atkinson, A.B. (1998), *Poverty in Europe*, Yrjö Jahnsson Lecutres, Blackwell Publishers.
- Atkinson, A.B. et Cazes, S. (1990), 'Mesures de la pauvreté et politiques sociales: Une étude comparative de la France, de la RFA et du Royaume-Uni', *Observations et Diagnostics Economiques, Revue de l'OFCE*, n 33, octobre, Paris, pp 105-130.
- Atkinson, A.B., Gardiner, K., Lechêne, V. et Sutherland, H. (1993), 'Comparing low incomes in France and the United Kingdom: evidence form household expenditure surveys', *Microsimulation Unit Discussion Paper Series*, n 1, Departement of Applied Economics, University of Cambridge.
- Atkinson, A.B., L Rainwater and T.M. Smeeding (1995), "Income Distribution in OECD Countries". *Social Policy Studies*, No. 8. Paris: Organization for Economic Cooperation and Development.
- Aznar, M. (1991), 'Protection sociale et lutte contre la pauvreté en Espagne', *Revue Française des Affaires Sociales*, Hors-Série.
- Banco Bilbao Vizcaya, diferents anys, *Renta Nacional de España y su Distribución Provincial*, Madrid.
- Barrada, A. i Gonzalo, B., (1997), *La Financiación de la Protección Social en España*, Consejo Económico y Social, Madrid
- Bosch, A., C. Escribano and I. Sánchez (1989), *Evolución de la desigualdad y la pobreza en España*. Madrid: Instituto Nacional de Estadística.
- Bourguignon, F. (1993), 'Individus, familles, bien-être social', Document n 93-24, DELTA, ENS-CNRS-EHESS.
- Buhmann, B., Rainwater, L., Shmaus, G. et Smeeding, T. (1988), 'Equivalence scales, well-being, inequality and poverty: sensitivity estimates across ten countries using the Luxembourg Income Study (LIS) database', *Review of Income and Wealth*, Vol.34, pp.115-142.

- Cantó-Sánchez, O. (1996), "Poverty Dynamics in Spain: A Study of Transitions in the 90s". *DARP Papers*, No. 15. Londres: London School of Economics.
- Cantó-Sánchez, O. (1997), "The Persistence of Poverty: Evidence from Spanish Panel Data". *Documento de trabajo*, No. 9702 (February). ALICANTE: Department of Applied Economics Analysis, University of Alicante.
- Cantó Sánchez, O. i Mercader Prats, M.(1998) "Child poverty in Spain: What can be said?", UNICEF Working Paper.
- Capellades, J. i Farré, M. (1998) "L'evolució de la població de Catalunya. Tendències recents", a *La Societat Catalana*, Institut d'Estadística de Catalunya, Generalitat de Catalunya.
- Caprile, M. Vallvé, C. i Moreno, D.(1998), « El mercat de treball a Catalunya », a *La Societat Catalana*, Institut d'Estadística de Catalunya, Generalitat de Catalunya.
- Cáritas Diocesana (1983) *Un aspecte de la marginació a casa nostra: Els beneficiaris del FAS*, Diócesis de Barcelona, Barcelona.
- Cáritas Diocesana (1985) *La cara amagada de l'atur*, Diócesis de Barcelona, Barcelona.
- Consejo Económico y Social (1997), "La pobreza y la exclusión social en España", Informe 8.
- Consorci de Documentació i Informació de Catalunya (1985-1988), *Anuari Estadístic de Catalunya*, Barcelona.
- Coulter, F., Cowell, F., Jenkins, S. (1992), 'Equivalence scales relativities and the extent of inequality and poverty', *Economic Journal*, Vol. 102, September, pp.1067-1082.
- Cowell, F.A. i Victoria-Feser, M.-P.(1996) "Poverty Measurement with Contaminated Data: A Robust Approach", *European Economic Review*, vol.4, pp.1761-1771.
- Del Río, C. y Ruiz-Castillo, J. (1997) "TIP's for poverty analysis. The case of Spain, 1980-81 to 1990-91", Working Papers, núm. 97-58, Universidad Carlos III de Madrid.
- Duclos, J.Y. and M. Mercader-Prats (1999), "Household needs and poverty: With Application to Spain and the UK". *The Review of Income and Wealth*, Forthcoming March Issue.
- EDIS (1984), *Pobreza y Marginalidad*, Documentación Social, núm. 56-57, Madrid.
- EDIS (1996) *Las condiciones de vida de la población pobre en la Diócesis de Barcelona*, Fundación Foessa, Serie Pobreza 15, Madrid.
- EDIS (1998), *Las condiciones de vida de la población pobre en España. Informe General*, Fundación Foessa, Colección de Estudios.

- Escribano, C. (1990), 'Evolución de la pobreza y la desigualdad en España. 1973-1980', *ICE*, No.81, Octubre.
- Eurostat (1990), 'Inequality and poverty in Europe (1980-1985)', *Rapid Reports, Population and Social Conditions*, No.7.
- Eurostat (1992), *Poverty in Figures: Europe in the Early eighties*, Population and Social Conditions, Luxembourg : Eurostat.
- Eurostat (1995), *Statistiques Relatives à la pauvreté à la fin des années vuitanta : Recherche s'appuyant sur des microdonnées*, Population et Conditions Sociales, Série Comptes et Enquêtes.
- Eurostat (1997), "Income Distribution And Poverty In EU12-1993". *Statistics In Focus: Population And Social Conditions*, No. 6. Luxemborug: Eurostat.
- Flaquer, Ll. (1995) "El modelo de familia espanyola en el contexto europeo", a *El Estado de Bienestar en la Europa del Sur*, Sarasa i Moreno Compiladores, Consejo Superior de Investigaciones Sociológicas, Madrid.
- Foster, J.E. (1984), 'On economic poverty: a survey of aggregate measures', *Advances in Econometrics*, vol.3, 215-51.
- Fundació Jaume Bofill (1989), *Catalunya 77-88. Societat, Economia, Política, Cultura*. Publicacions de la Fundació Jaume Bofill. Edicions de la Magrana.
- Fundación Argentaria (1993), *La distribución de la renta*, Vol II, I Simposio sobre Igualdad y Distribución de la Renta y la Riqueza, Fundación Argentaria, Madrid.
- Generalitat de Catalunya (1988) "Mapa de la Pobreza a Catalunya", Volums I i IIa, IIb i IIc, Direcció General d'Afers Socials, Departament de Benestar Social.
- Generalitat de Catalunya (1994) "Conclusions de l'avaluació del Programa Interdepartamental de la Renda Mínima d'Inserció (PIRMI)", Departament de Treball, Departament de Benestar Social i comissió interdepartamental del Programa de la renda mínima d'inserció.
- Generalitat de Catalunya (1995) "Pla integral de lluita contra la pobresa i l'exclusió social. (Document de Presentació)", Departament de Benestar Social.
- Guisande, C. i Olivares, D. (1998), « Canvis demogràfics i transformació de les estructures », a *La Societat Catalana*, Institut d'Estadística de Catalunya, Generalitat de Catalunya.
- Institut d'Estadística de Catalunya (1989-1996), *Anuari Estadístic de Catalunya*, Barcelona.
- Instituto Nacional de Estadística (1983), *Encuesta de Presupuestos familiares 1980/81, Gastos e Ingresos de los Hogares Españoles*, Madrid.

- Instituto Nacional de Estadística (1993), *Estudio de los hogares menos favorecidos según la Encuesta de Presupuestos Familiares, 1990-91. Primeros Resultados*, Madrid.
- Instituto Nacional de Estadística (1996), *Encuesta de Presupuestos Familiares. Desigualdad y Pobreza en España. Estudio basado en las encuestas de presupuestos familiares de 1973-74, 1980-81 y 1990-91*. Universidad Autónoma de Madrid i INE.
- Jurado Guerrero, T. (1998) "Un análisis regional de los modelos de convivencia de los jóvenes españoles. Las cuatro Españas de la emancipación familiar", *Estudios de Juventud*, núm. 39/97.
- Masats, M. (1996), «La distribució social de la renda», *Nota d'Economia*, nº 56, Departament d'Economia i Finances, Generalitat de Catalunya.
- Masats, M. (1998), «Desigualtat i pobresa», a *La Societat Catalana*, Institut Català d'Estadística, Generalitat de Catalunya.
- Mercader, M. (1993) "Bajos niveles de renta en España y una comparación con el Reino Unido y Francia", Vol. II *La distribución de la renta*, I Simposium sobre Igualdad y Distribución de la renta y la Riqueza, Fundación Argentaria, pp. 137-149.
- Mercader-Prats, M. (1995), "Peut-on Mesurer la Pauvreté?: Aspects méthodologiques et conceptuels de la mesure de la pauvreté, l'Espagne dans le context Européen". Paris: DELTA, École des Hautes Études en Sciences Sociales. Tesi doctoral.
- Mercader-Prats, M. (1998), "Identifying Low Standards of Living: Evidence from Spain". *Research on Economic Inequality*, No. 8, PP. 155-173.
- Miguélez, F. i López, P. (1988) "Enquesta Metropolitana 1986. Condicions de vida i hàbits de la població a l'àrea metropolitana de Barcelona. La pobresa a l'àrea Metropolitana de Barcelona". Volum 19.
- O'Higgins, M. et Jenkins, S. (1989), 'Poverty in Europe: Estimates for 1975, 1980 et 1985', Paper presented at Eurostat conference, Noordwijk.
- O'Higgins, M., Bradshaw, J. et Walker, R. (1988), 'Income distribution over the life-cycle', in *Money Matters*, Walker et Parker Ed.
- Oliver Alonso, J. (1997) "Ingreso, consumo y ahorro de las familias: Propuesta de una metodología para la explotación de las Encuestas de Presupuestos Familiares", Documento de Trabajo núm 132, Fundación FIES.
- Orriols Tubella, P. (1998), "El sosteniment de la renda a Catalunya, Eix del sistema de protecció social", a *La Societat Catalana*, Institut Català d'Estadística, Generalitat de Catalunya.
- Ravallion, M. (1992) "Poverty Comparisons. A Guide to Concepts and Methods", Working Paper nº 88, Living Standards, Measurement Study, The World Bank, Washington, D.C.

- Ruiz-Castillo, J. (1987), 'Medición de la pobreza y de la desigualdad en España, 1980-81', Banco de España, Servicio de Estudios Económicos, No.42.
- Ruiz-Castillo, J. (1993), 'The distribution of expenditure in Spain, 1973-74 to 1980-81', Universidad Carlos III, Working Paper 93-08, Madrid.
- Ruiz-Huerta, J. i R. Martínez (1994), "La pobreza en España: ¿Qué nos dicen las encuestas de presupuestos familiares?". *Documentación Social*, No. 96, "La Pobreza en España, Hoy". *Documentación Social*, No. 96, Madrid: Cáritas.
- Sanz Díez, B. (1995) "La articulación macro-micro en el sector hogares: de la Encuesta de Presupuestos Familiares a la Contabilidad Nacional", Papeles de Trabajo, nº 27/95, Instituto de Estudios Fiscales.
- Sen, A. (1973), *On Economic Inequality*, Oxford University Press.
- Sen, A. (1976). 'Poverty: An ordinal approach to measurement', *Econometrica*, Vol.44, n 2, pp.219-231.
- Sen, A. (1981), *Poverty and Famines. An essay on Entitlement and Deprivation*, Oxford University Press.
- Smeeding, T.M., O'Higgins, M. i Rainwater, L. (1990), *Poverty, Inequality and Income Distribution in Comparative Perspective*, Harvester Wheatsheaf, Hemel Hempstead.
- Van den Bosch, K., Callan, T., Estivill, J., Hausman, P., Jeandidier, B., Muffels, R., i Yfantopoulos, J. (1993) "A comparison of poverty in seven European countries and regions using subjective and relative measures", *Journal of Population Economics*, vol. 6, pp.235-259.

Apèndix.

A.1. Una primera anàlisi temptativa de la fiabilitat de la EPF a Catalunya.

Taula 1a: Població total registres Censals i EPF. Diferents anys.

Any	Cens	Any	EPF	EPF/Cens en %
1975	5.660.393	1973-74	5.411.590	95,60
1981	5,956,414	1980-81	5.868.820	98,48
1991	6,059,494	1990-91	5.907.452	97,49

Font: Consorci de Documentació i Informació de Catalunya (1985-1988); Institut d'Estadística de Catalunya (1989-1996) i elaboració pròpia a partir de les EPFs.

Taula 2a: Població per grups d'edats. Comparació registres censals i EPF.

	1980-81			1990-91		
	Cens	EPF	EPF/Cens	Cens	EPF	EPF/Cens
0-14	1.482.231	1.580.877	106,6	1.076.278	1.086.861	100,9
15-29	1.332.242	1.255.582	94,2	1,468.447	1.422.298	96,8
30-49	1.525.704	1.507.533	98,8	1.634.765	1.525.762	93,3
50-65	946.454	913.406	96,5	1.012.693	1.024.462	101,2
+65	669.711	608,271	90,8	867,311	847.399	97,70

Font: Consorci de Documentació i Informació de Catalunya (1985-1988); Institut d'Estadística de Catalunya (1989-1996) i elaboració pròpia a partir de les EPFs.

Taula 3a: Població de més de setze anys segons la seva activitat econòmica. Comparació registres censals i EPF.

	1980-81			1990-91		
	Cens	EPF	% EPF/Cens	Cens	EPF	% EPF/Cens
Ocupats	1.854.449	1.876.948	101,2	2.255.430	2.041.524	90,5
Aturat (prim.ocu)	119.065	38.075	32,0	74.408	19.456	26,1
Aturat (ocu.ant)	245.271	43.114	17,6	298.549	236.703	79,3
Jubilats i pensionistes	728.341	569.126	78,1	964.179	920.309	95,5
Escolars	203.555	197.289	96,9	266.226	376.884	134,5
Feines llar	1.164.650	1.077.694	92,5	870.348	889.376	102,2
Altres Situacions	60.918	263.671	432,8	254.060	103.287	40,7

Font: Consorci de Documentació i Informació de Catalunya (1985-1988) i Institut d'Estadística de Catalunya (1989-1996) i elaboració pròpia a partir de les EPFs. Nota: 'Altres situacions' inclou Servei Militar, rendistes i d'altres inactius.

Taula 4a: Estructura familiar de la població. Llars segons nombre de persones.

Número de membres	Cens	EPF	% EPF/Cens
1	262.719	176.648	67,2
2	488.970	436.529	89,3
3	428.596	386.844	90,3
4	451.154	485.762	107,7
5	201.742	211.252	104,7
6	72.755	72.325	99,4
7 o més	27.108	36.826	135,8
Total de llars	1.933.044	1.806.186	93,4

Font: Consorci de Documentació i Informació de Catalunya (1985-1988) i Institut d'Estadística de Catalunya (1989-1996) i elaboració pròpia a partir de les EPFs.