



**Título: El temps lliure dels adolescents de Sabadell.
Avançada parcial dels resultats de l'estudi.**

Autor: Teresa Tutusaus

Fecha: 01/01/1974

Número: 0139

DIPUTACIÓN PROVINCIAL
DE BARCELONA

~~A25.~~
139

SEPARATA
DE LA
REVISTA
DEL
INSTITUTO
DE
CIENCIAS
SOCIALES



1976

DEPUTACION PROVINCIAL
DE BARCELONA

SEPARATA
DE LA
REVISTA
DEL
INSTITUTO
DE
CIENCIAS
SOCIALES

1976

LA PARTICIPACIÓ EN L'ESPLAI DE LES NOIES DE SABADELL

Per TERESA TUTUSAUS I POMÉS

I. Què passa? — II. Per què succeeix? — Què n'opinem. —
IV. Camins d'equiparació.

I. QUÈ PASSA?

Tal com ja mostraven les dades provisionals¹ exposades ara fa un any, les definitives confirmen plenament la situació discriminatòria que pateixen les *noies*, respecte al temps lliure i a les activitats d'esplai.

Podem veure en els quadres estadístics que resumeixo a continuació (els quals són extrets del llibre «*Què passa amb el temps lliure dels adolescents a Sabadell? — Ells ens ho expliquen*», resultat de l'estudi, que mitjançant una enquesta al 10 % de la població, he portat a terme) que els *nois* disposen aproximadament d'un terç més de temps de lleure que les *noies*, ja que mentre la meitat dels *nois* tenen menys de 28 hores a la setmana, la meitat de les *noies* en tenen menys de 19 hores. I així mateix observem que la freqüència major que es dona en els *nois* és de 40 a 45 hores setmanals i en les *noies* sols de 15 a 20 hores, dades ben expressives d'una diferent situació:

Temps lliure	% nois	% noies
Menys de 10 hores a la setmana.	4,2	13,9
De 10 a 20 hores a la setmana	20,5	37,9
De 20 a 30 hores a la setmana	31,7	26,7
De 30 a 40 hores a la setmana	23,8	11,1
Més de 40 hores a la setmana	17,5	4,3
No contesten	2,3	6,1
	100	100
Base.	(799)	(760)

1. Comunicació *El tiempo libre de los adolescentes de Sabadell en 1973. Avance parcial de resultados*, que vaig presentar a la ponència *La ciudad y el tiempo libre*, desenrotllada en la XII Setmana Internacional d'Estudis Socials de Barcelona.



Les mesures de tendència central que trobem són:

	Hores setmana	
	Nois	Noies
Mitjana ²	27,6	20
Mediana ³	27,8	18,7
Moda ⁴	40-45	15-20

Conseqüència lògica de l'esmentada situació serà que si les *noies* disposen de *menys* temps lliure, també seran *menys* les *activitats* que podran realitzar i el temps que hi esmerçaran, cosa que ens confirmen les següents dades:

ACTIVITATS

Sports	% nois	% noies
Atletisme.	16	—
Bàsquet	13,8	11,5
Ciclisme	21,9	—
Excursionisme.	24,3	17
Futbol	46,6	—
Gimnàstica	28	52,3
Natació	29,2	21,6
Ping-pong	26,7	10,4
«Scalextric».	15,1	—
Tennis	11,8	—
Base.	(799)	(760)

Nota. — La suma dels percentatges no és 100 perquè hi ha adolescents que practiquen diversos esports.

Com podem veure la *Gimnàstica* resulta ésser l'esport amb major nombre de cultivadores, però segons llegim en les enquestes, la majoria la practiquen a l'escola o a l'institut i correspon a l'assignatura «Educación Física» inclosa en l'horari de classes. Semblantment s'esdevé amb el *Bàsquet* i la *Natació*.

Podem preguntar-nos si aquests esports han de considerar-se activitats de *temps lliure* per a la gran majoria, a la qual els és imposada obligatòriament la pràctica dintre el programa de treball...

2. Mitjana = valor mig aritmètic d'una sèrie de valors.

3. Mediana = mesura que ens dona el valor per dessota i per damunt del qual es troben la meitat dels enquestats.

4. Moda, és el valor que es repeteix més vegades en una sèrie. S'anomena també mòdul i dominant normal.

ACTIVITATS

Aficions	% nois	% noies
Agombolar animals.	19,3	14,2
Ball modern (no en locals públics) . . .	22,1	33,4
Ballet, sardanes	—	11,5
Billar	18,8	—
Cantar	12	24
Colleccionar.	25,2	19,5
Dibuixar, pintar	29,2	28,6
Escacs	29,4	—
Escriure (deures escolars no)	12	17,5
Fer teatre	10,6	—
«Futbolín, «Millón», etc.	35	—
Jocs diversos (d'interior i d'exterior) . .	18,2	20,4
Tocar instruments	16,9	10,4
Base.	(799)	(760)

Ens adonem que les preferències de la majoria de *noies* s'inclinen a ballar, dibuixar i cantar, afeccions de poc cost i de fàcil satisfacció.

ACTIVITATS

Espectacles, actes	% nois	% noies
Campionats, curses (espectadors) . . .	29	13,7
Cinema	68,7	70,8
Concerts	—	—
Futbol	39,4	—
Teatre	—	10,5
Viatjar.	29,2	31,4
Visitar exposicions.	17,8	17,6
Visitar museus	13	11,3
Base.	(799)	(760)

El contrast apreciable per *sexe* és notable. Només en el nombre d'espectadors que ens mostren els percentatges ja veiem la *menor* assistència *femenina*. No obstant trobem que en alguns espectacles o actes: *Cinema*, *Viatjar* i *Visitar exposicions i museus*, el nombre de seguidors és semblant en ambdós *sexes*.

ACTIVITATS

Accions	% nois	% noies
Ajudar als altres	27,3	23,6
Ballar (en locals públics)	19,1	15,9
Cafès, bars, etc.	21,1	23,6
Conversar, «xerrar».	89	85,8
Discutir en grup	39,4	36,2

Accions	% nois	% noies
Escoltar música	75,8	83,1
Llegir (estudiar no)	72,8	77,6
«Lligar», flirtejar, coquetejar	55,9	23,4
Meditar, reflexionar, etc.	62,5	67,1
Planificar.	56,2	48,9
Pràctiques religioses	38,1	45,1
Veure TV.	87,4	86,3
Base.	(799)	(760)

Notem que malgrat la fama de «xerraires» atribuïda a les fèmines, resulta que en *conversar*, «*lligar*» i *discutir en grup* són més nombrosos els *nois*.

També en *planificar*, *ajudar* i *ballar* trobem que és cosa de *nois* majorment.

Resulta curiós veure que hi ha una lleugera majoria de *noies* a l'hora d'anar a *bars i cafès* i denota un canvi notable en els costums, en un període relativament de pocs anys.

També és frapant trobar que *lliguen* més del doble de *nois* que de *noies*.

Nota. — He de fer constar que, a fi d'abreujar dades, aquí només exposo les activitats que són realitzades per almenys un 10% de la població de cada sexe. Tampoc consigno els temps de dedicació a cada activitat, que per cert són molt significatius i que en una síntesi global aproximada podem dir que en la majoria de *activitats és menys d'una hora setmanal*, per a una tercera part de la població.

Ara que ja tenim idea de quines són les taleies en què esmerça l'oci aquest jovent i de com la participació femenina és veritablement més migrada, anem a veure quins són els seus desitjos i què és el que voldrien assolir.

ASPIRACIONS

<i>Esports:</i>	% nois	% noies
Bàsquet	—	15,6
Equitació.	—	17,8
Esquí	12,3	21,8
Excursionisme.	—	15,2
Judo.	14,3	—
Motorisme	32,3	20
Natació	17,3	44
Tennis.	14,2	15,4
<i>Aficions:</i>		
Ballet i sardanes.	—	14,7
Dibuix, pintar, etc.	—	11,8

	% nois	% noies
Fer teatre	13,7	19,4
Fotografia	—	11,1
Tocar instruments	10,4	12,9
<i>Espectacles, actes:</i>		
Campionats i curses	10,8	10,5
Cinema	12,9	18,1
Teatre	—	21,1
Viatjar	22,6	40,5
<i>Accions:</i>		
Ajudar als altres	—	10
Balls públics (discoteques, etc.).	10,5	17,8

La base de cada activitat que voldrien realitzar és el nombre dels que *no* la practiquen.

Tal com passa amb els quadres d'activitats que practiquen, també en aquests de pretendents, com que hi ha persones que desitgen realitzar-ne diverses, hi consten en cadascuna de les que anomenen, les sumes totals dels % d'aspirants són superiors a 100. Igualment també en els precedents quadres no hi consten les aspiracions expressades per menys d'un 10 % de la població de cada sexe.

I en conjunt podem observar que lògicament els *anhels insatisfets* són considerablement *superiors* en les *noies*.

Crec interessant donar a conèixer algunes (les més freqüents) de les respostes a la pregunta del qüestionari: «¿Qué otras cosas te gustaría hacer y no puedes?» que pretenia recollir els anhel i aspiracions que en els anteriors punts no s'haguessin manifestat encara. Són aquestes:

Nois:

Ir al cine solo.
Hacer un grupo de chicos/as para ir en moto.
Dar de cuando en cuando una fiesta.
Ir de juerga con mis amigos.
Bailar en bailes particulares.
Tener una finca para llevar a mis amigos y pasarlo bien.
Llevar a la novia al cine y a bailes modernos.
Viajar en avión.
Ir al extranjero.
Ser conductor de coches.
Montaje de aparatos electrónicos.
Estudiar idiomas.
Dormir.
Acto sexual.
Muchas cosas.

Noies:

Salir con los amigos/as los días de fiesta.
 Ir con personas de diferente sexo.
 Salir con las amigas el domingo.
 Salir en pandillas con chicos/as.
 Hacer muchos amigos.
 Dedicarme más al trabajo que hacemos en el grupo.
 Organizar bailes.
 Ser de un Centro.
 Azafata.
 Ama de casa.
 Estudiar inglés y alemán.
 Cultura general.
 Pasear por los jardines.
 Acampar.
 Ir de compras.
 Relacionarme.
 Llegar tarde.

Reprodueixo les que m'han semblat més significatives i cada una representa altres joves que diuen semblantment.

Potser val la pena ressaltar que parellament *nois* i *noies* expressen un anhel de comunicació i d'establir o augmentar les seves relacions socials, segons es desprèn de moltes respostes.

D'unes altres captem unes repressions que pugnen almenys per manifestar-se així que poden, per exemple les que fan referència a la sexualitat i també les que revelen un fort control familiar: fixació d'horaris rígids, fiscalització de les amistats, privació d'autonomia, etc.

La cosa que no havia previst és que un qüestionari pensat per a recollir la problemàtica de l'oci i de l'esplai, hagi provocat tantes respostes referides al treball. O sigui que esbrinant una problemàtica, en van apareixent d'altres com són la dificultat per realitzar les professions escollides o per seguir els estudis i carreres desitjats.

I com a nota curiosa i lamentable, que a aquesta edat ja hi hagi qui sospiri per *dormir*.

També em sembla illustratiu exposar la resposta a la qüestió: «¿Qué cosas desearías tener que no tienes?», que tabulada donà aquest resultat:

Cosas desitjades	% nois	% noies
Motocicletes	30,4	20,9
Cosas diverses.	45,1	50,2
No contesten	24,5	28,9
	100	100
Base.	(799)	(760)

El 26,6 % que no contestaren, segurament en aquell moment tenien tot el que desitjaven «posseir» de coses per a l'espai. Alguns ho remarcaven amb frases així:

Si necesito algo, mis padres me lo compran.
Cuando quiero algo, lo pido y me lo dan.
Tengo lo que deseo.
Nada.
No envidio más de lo que tengo.
No sé. Yo ya me conformo con lo que tengo.

Quant als fabricants i venedors de «motos» estant d'enhora-bona! Si ressenten la crisi econòmica, no serà pas per manca de clientela virtual. Ja veiem que només entre els de les edats estudiades, tenen un 25 % sobrat de la població amb ganes de tenir moto.

Les coses diverses comprèn: automòbils, bicicletes, material musical, animals, llibres, màquines d'escriure, material esportiu, material electrònic, jocs, etc., i un sens fi d'altres coses, però totes elles esmentades per un nombre inferior al 10 % de la població de cada sexe. Això fa que les hàgim recollit agrupades.

Com podem veure es tracta de coses més o menys previsibles, però en fi de coses materials, adquiribles amb diners, i també puc efegir aquí la resposta de bastants, que era: «dinero» i «más dinero».

Confesso que la pregunta anava adreçada a conèixer aquest ordre de necessitats i serví per desencadenar l'expressió d'una colla de frustracions, limitacions i necessitats que han aflorat a la primera avinentesa que han trobat d'expandir-se.

Com veurem, el material que ens donen és per reflexionar-hi: com a pares, com a educadors, com a ciutadans, com a persones simplement... No podem «tirar-nos-ho a l'esquena» o arronsar les espatlles. Les seves queixes, els seus afanys són autèntics i van dirigits a *algú*.

Agrupo les respostes per afinitats en certs aspectes i reprodueixo les més significatives i/o representatives.

Espai i habitatge:

Una casa, con un patio bastante grande.
Un piso.
Una casa o piso para mí solo/a. (set vegades).
Una habitación o estudio para mí solo/a (vuit vegades).
Jardín.
Espacio para desarrollar actividades.
Local reducido para grupos.



Casa finca de recreo.
Piscina.

Dificultats familiars:

Un hogar.
Otros padres.
Veintiún años para ser libre.
Contacto con los padres.
Mayor de edad.
Cariño.
Un hermano.
Un niño.
Pelo largo.
¡Libertad! (tres nois i quinze noies).

Dificultats socials:

Mujeres.
Amigos.
Una chica.
Amistades de chicos verdaderas.
Alguien que me quisiera.
Novio/a.
Cierta comunidad.
Trabajar donde me gusta.

Dificultats personals:

Otro carácter.
Comprensión.
Espontaneidad.
Voluntad.
Experiencia.
Belleza.
Inteligencia.
Tranquilidad.
Cultura.
Valor.
Salud.
Más seguridad en mí misma.

Diverses:

Carnet de conducir.
Carnet del Club de Natación.
Negocio.
Muchas cosas.

I bastants recalquen: «tiempo», «más tiempo».

I com a colofó n'hi ha un que ens diu que voldria tenir: «la bomba atòmica», però no ens explica per què.

Finalment, per avaluar altres aspectes de la menor participació femenina en les activitats d'esplai, podem examinar el

nombre d'associats a entitats culturals, esportives i recreatives, que eren aquests:

Assòciats	% nois	% noies
A una sola entitat	40,4	25,7
A dues entitats.	13,6	7,5
A tres o més entitats	6,4	1,8
A cap entitat	39,6	65
Base.	(799)	(760)

Com veiem són un 65 % les *noies* no pertanyents enlloc, mentre els *nois* no arriben al 40 %.

D'altra banda i com a conseqüència o com a causa — aneu a saber! — d'aquest fet, trobem que el 1.^{er} de gener de 1974, de les 385 *entitats i locals públics* existents a Sabadell, que en algun grau oferien mitjans per a ocupar l'esplai dels adolescents, n'hi ha:

- 270 per *ambdós sexes*.
- 57 exclusivament per a *nois*.
- 9 exclusivament per a *noies*.
- 49 en les quals no consta sexe.

I no aporto més dades de les recollides en l'estudi esmentat, ja que em semblen suficients les exposades, per a testimoniar el diferent grau de participació de les *noies* en l'oci.

II. PER QUÈ SUCCEEIX?

Si bé les causes que provoquen les necessitats relatives a l'esbarjo, la majoria són comunes per a *nois* i *noies*, no és pas el mateix el grau d'incidència en un i altre *sexe*, tal com podem observar en els següents quadres:

Per fer-ne la lectura s'ha de tenir en consideració:

a) Que la *base* del percentatge és el nombre de *nois/es* que voldrien realitzar activitats de les contingudes dintre de cadascun dels grups: *esports*, «*aficions*», *espectacles*, *accions* i *coses* i no poden fer-ho.

b) El *tant per cent* expressa el nombre de vegades que cada *Impediment* (minoria d'edat, manca de temps lliure, permís familiar, mitjans econòmics, lloc adequat i altres) impossibilita de realitzar els seus anhels.

Per tant, com que cada *Impediment* pot ésser causa diverses vegades (si volen realitzar *més d'una* de les activitats que com-

prèn) dins de cada *grup* de no poder satisfer les falleres, i naturalment s'han comptat totes, els percentatges poden ésser superiors a cent.

	o/o nois	o/o noies
<i>Obstacles a practicar esports:</i>		
Minoria d'edat.	46,3	18,9
Manca de temps	72,6	106,4
Permís familiar	52,2	56,2
Mitjans econòmics	81,1	43,7
Lloc adequat	43,4	45,7
Altres impediments.	21,3	19,6
	<hr/>	<hr/>
Base.	316,9 (691)	290,5 (673)
<i>Dificultats a realitzar «aficions»:</i>		
Minoria d'edat.	28,2	16,2
Manca de temps	92,1	109,1
Permís familiar	32,6	34,2
Mitjans econòmics	79,6	36,3
Lloc adequat	50,8	33,8
Altres impediments.	27,4	31,1
	<hr/>	<hr/>
Base.	310,7 (465)	260,7 (514)
<i>Impediments a assistir a espectacles:</i>		
Minoria d'edat.	30,7	34,4
Manca de temps	91,3	89,5
Permís familiar	60,1	60,7
Mitjans econòmics	77	58
Lloc adequat	29	23
Altres impediments.	25,3	27,4
	<hr/>	<hr/>
Base.	313,4 (421)	293 (464)
<i>Entrebancs a fer accions:</i>		
Minoria d'edat.	84,1	65,5
Manca de temps	59,4	80,9
Permís familiar	54,1	80,9
Mitjans econòmics	32,4	6,2
Lloc adequat	31,7	14,9
Altres impediments.	29,7	26,2
	<hr/>	<hr/>
Base.	291,4 (247)	274,6 (289)
<i>Privacions a tenir coses:</i>		
Minoria d'edat	43,9	39,4
Manca de temps.	0,6	1,7
Permís familiar	29,1	47,1
Mitjans econòmics	107	76,1
Lloc adequat	6	21,6
Altres impediments.	9,9	11,9
	<hr/>	<hr/>
Base.	196,5 (544)	197,8 (470)

Resumint els anteriors quadres, podem observar la força de cada *Impediment* sobre els diferents anhels i segons el *sexe*:

Nois

Aspiracions	Edat %	Temps %	Permis %	Diners %	Lloc %	Altres %
Practicar esports . . .	46,3	72,6	52,2	81,1	43,4	21,3
Realitzar «aficions» . .	28,2	92,1	32,6	79,6	50,8	27,4
Assistir espectacles . .	30,7	91,3	60,1	77	29	25,3
Fer accions	84,1	59,4	54,1	32,4	31,7	29,7
Tenir coses	43,9	0,6	29,1	107	6	9,9
	233,2	316	228,1	377,1	160,9	113,6

Noies

Practicar esports . . .	18,9	106,4	56,2	43,7	45,7	19,6
Realitzar «aficions» . .	16,2	109,1	34,2	36,3	33,8	31,1
Assistir espectacles . .	34,4	89,5	60,7	58	23	27,4
Fer accions	65,5	80,9	80,9	6,2	14,9	26,2
Tenir coses	39,4	1,7	47,1	76,1	21,6	11,9
	174,4	387,6	279,1	220,3	139	116,2

I si analitzem els que afecten a les *noies*, trobem en primer lloc, i amb un percentatge ben elevat i força superior al que denuncien els *nois*, la manca de *temps lliure*, factor ben previsible des que coneixem les quantitats del que gaudeixen.

En segon lloc, i també en un grau ben notable, la manca de *permis familiar*, raó d'innombrables frustracions en qualsevol i en tots els tipus d'activitats cobejades.

I tot i que també uns importants percentatges assenyalin la manca de *mitjans econòmics*, la *minoria d'edat* i la insuficiència de *llocs adequats* com a causants de les seves privacions, observem que aqueixos repercuten en els *nois* en un grau molt més considerable.

Cosa atribuïble, com ja apuntava en l'anterior comunicació, a què, si les *noies* no disposen del temps ni del permís necessari per a l'esplai, ja no els calen els altres agents: diners, edat i llocs...

Es de creure que si canviés la seva situació i la família els permetés disposar dels *mateixos temps* d'esbarjo i els concedís *igual autonomia* que als *nois*, i es mantinguessin les actuals condicions socials, llavors augmentarien els percentatges dels diners, l'edat i els llocs que ja trobarien a faltar.

El percentatge relatiu a *altres causes* recull les que en el

qüestionari l'assenyalaven i es refereix conjuntament a diverses (cal ressaltar que molts només hi posaven la X, però no especificaven quin era aquest motiu).

El que sí val la pena de destacar és que la causa més freqüent exposada per les *noies* en aquesta pregunta era: «Por ser chica», «Las muchachas no podemos» i «Como soy chica no me dejan» i múltiples variants, i això s'oposava tant a anar amb moto o bicicleta, com a sortir d'excursió, d'acampada o a passeig, com a assistir a espectacles i fins a fer coses tan inversemblants com pintar o aprendre música...

Així és, que no sembla aventurat de pensar, que la font primordial de discriminació, quant a l'oci i l'esplai *femení*, rau en *família* i les *normes socials* vigents, responsables de que ocorri així.

III. QUÈ N'OPINEM?

Ara que més o menys s'ha aconseguit en diferents graus una presa de consciència, si més no, a nivell mental, que els *drets humans* es refereixen a la persona i són els mateixos per a ambdós sexes (cosa que segurament ha ajudat a posar de manifest la celebració de l'«Any Internacional de la Dona»).

Ara que, de forma teòrica almenys, comencen a ésser reconeguts els drets a una educació, i a una formació humana i professional de les dones, exactament com ho són reconeguts als homes, i en molts països s'està lluitant i orientant esforços per tal d'arribar-hi...

Potser no s'ha valorat tant la importància que assoleix el temps d'oci, en la formació, en la realització i en l'expressió de la persona, i això fa que potser no s'hagi reclamat tant el dret al descans i a l'esplai com el dret al treball i a la seva justa retribució...

M'agradaria saber què en penseu vosaltres i tothom en general.⁵ Ja que les opinions dels *adults* pesen fortament i d'elles dependrà majorment el caire que anirà prenent aquesta qüestió...

Crec que no puc escapolir-me de manifestar també el meu parer i procuraré esquematitzar-lo dient que considero a les activitats de temps lliure com a:

5. Per tal d'esbrinar-ho un xic, vaig passar uns qüestionaris als adults de Sabadell, que per la seva professió o situació social coneguessin, visquessin o poguessin incidir sobre la problemàtica del temps lliure del jovent. No ha estat possible tabular els resultats encara.

Encara que tot és discutible o pot ésser discutit, sembla ser bastant reconegut que les activitats en què ocupen l'oci les persones són o poder ésser formatives. Formatives, entenent això com a factor de desenvolupament de la persona cap a la seva plena realització.

Recolzen aquesta capacitat de formatives, que atribuïm a les accions o activitats realitzades en el temps lliure, les següents característiques inherents a elles:

Són escollides lliurement: (Ja sabem que això és relatiu i que sempre escollim segons ens ha condicionat l'herència biològica i psicològica, l'educació rebuda i el contorn social.) Però tot i així, trobem que un adolescent normalment té un marge molt més ampli de possibilitats d'elecció, quant a la forma d'esmerçar el temps lliure, que no pas en el seu temps escolar, laboral o de vida familiar les programacions dels quals no depenen generalment d'ell.

Són motivades: Resultant de la precedent, ja que quan ha decidit què faria, ha estat impulsat per algun motiu i per tant això garanteix un interès que farà que posi en l'acció o activitat escollida una atenció voluntària i conscient.

Són creatives: L'actitud d'atenció voluntària i conscient a fer quelcom que interessa, és altament estimulant i propícia per a posar en joc tots els nostres recursos.

No sembla aventurat de pensar que les ocupacions de l'esplai:

- despertin la iniciativa,
- desenvolupin la imaginació,
- augmentin la memòria.
- provoquin aprenentatges de tot ordre, i en fi
- contribueixin fortament a l'evolució, realització i expressió de la personalitat.

I també són gratificants: Aquesta condició conseqüència de les anteriors en vivenciar un propi enriquiment, sembla accentuar la característica de formatives d'aquestes activitats, ja que els pedagogs reconeixen obtenir resultats més positius amb una educació gratificant, que no utilitzant mètodes repressius, coactius i frustrants.



Ja hem vist quants anhels insatisfets expressen els quadres transcrits. I també algunes de les causes que fan que sigui així. I una vegada més la paraula més dolguda és la de les *noies*.

Si volem o sabem escoltar-les, veurem que la frustració que elles denoten és major que les dels *nois* (tot i que ells també tenen impediments als seus desitjos).

Veurem trontollar aquell tòpic de «les nenes són més de casa», «les filles són més de la família», «les noies són la companyia dels pares», etc., i ens ajudarà a veure-ho el següent quadre de *amb qui es diverteixen millor* (en el qual puntuaven totes les possibilitats, o sigui que podien posar la màxima puntuació a tot: pares, amics, sols, etc.).

Com es diverteixen millor	% nois	% noies
Sols.	5,3	4,7
Amb amics	49,2	66,8
Amb persones d'altre sexe	28,5	16,4
Amb els pares	22,3	14,9
Amb altres	15,9	8,7

Resulta que manifesten divertir-se el *màxim* amb els pares un nombre força superior de *nois*.

No és massa tranquil·litzador per als que som pares constatar que només escassament un 15 % de *noies* es diverteixin el màxim amb els pares, gràcies a trobar-hi: *benestar, comprensió, suport, estimació i diversió*.

Si bé no resulta confortant, crec que es ben estimulante per a reflexionar-hi... tot recordant aquelles exclamacions citades abans (en què desitgerien tenir) i què demanaven: «Uns altres pares» i «Llibertat!»

I per a plantejar el problema amb més elements vegem els conceptes que exterioritzen els propis interessats, que són les *opinions primordials* les dels qui el viuen i per tant poden dir-ne més coses:

DIVERSIONS A SABADELL

Creiem que a la nostra ciutat les diversions, espectacles i medis per a l'esplai dels joves son:

	Nois %	Noies %	Total general %
Pocs	49,4	62,4	55,7
Suficients	40,2	31,3	35,9
Massa	7,4	2,2	4,9
No contesten	3	4,1	3,5
Total.	100	100	100
Base	(799)	(760)	(1559)

Ens adonem que més d'un 55 % creuen que hi ha *poques* diversions i majorment les *noies*.

També els demanàvem a què atribuïen el fet que no hi hagi les necessàries i resumeixo els principals motius a què ho imputen, donant-ne el percentatge general que hi estan d'acord.

CAUSES: POQUES DIVERSIONS

34,8 % *Organització dels joves:*

A que la juventud organiza poco.
Al poco interés, tanto nuestro como de los mayores.
Falta ambiente.
División en los jóvenes.
Los jóvenes no lo reclaman.
Poca iniciativa de los jóvenes.
Acude poca gente.

14,3 % *Organització dels adults:*

A la falta de comprensión que tienen los mayores con la juventud.
Sólo organizan diversiones para los mayores.
Ellos no se preocupan de nosotros.

35,5 % *Organització oficial:*

El municipio no se preocupa.
El Estado no se preocupa.
Se debe a la despreocupación de las ilustrísimas autoridades municipales.
El Ayuntamiento no lo cree necesario para el número de personas jóvenes que hay en Sabadell.
A que el Alcalde se cuida poco de los jóvenes.
A que el Municipio sólo se dedica a lo que les interesa a ellos y no para los jóvenes.
Falta de interés de las autoridades de Sabadell.
A que no quiere o no puede ponerlos el Estado.

21,8 % *Manca organitzadors, responsables, etc.:*

Hay poca gente que se preocupe.
Poca organización.
Imagino que no hay ninguna persona encargada de esto, y si la hay no se preocupa.
A la falta de organizadores.

- 15,8 % *Mitjans econòmics:*
 Caras.
 Faltan lugares gratuitos.
 Sólo van a hacer dinero.
 Aquí la gente sólo se interesa por el dinero.
 En los espectáculos se busca más lo lucrativo que lo formativo.
- 3,3 % *Temps:*
 Demasiado trabajo, ciudad industrial.
 Pocas horas libres.
 Por que la gente piensa en trabajar.
 Generalmente a las pocas horas libres que tiene la población de Sabadell.
 A que sólo se piensa en la industria.
- 17,6 % *Esser ciutat gran:*
 Aunque hay muchas son pocas para una ciudad que cada día va creciendo más.
 No hay sitios suficientes; todas las diversiones están en las barriadas y en el *centro* hay muy pocas.
 No hay diversiones en los barrios.
 Solamente están en Sabadell y faltan en algunas barriadas.
- 56,7 % *Altres:*
 Proximidad a Barcelona (molt repetida).
 La gente marcha los fines de semana.
 Sólo hacen complejos deportivos.
 Falta de locales.
 A que hay demasiada circulación.
 No hay centros de reunión y que estén a gusto los jóvenes; en los centros faltan medios económicos.
 Individualidad.
 Falta de cultura.
 Pocas diversiones culturales.
 Falta variedad.
 Admisiones reservadas.
 Problemas sexuales y moralidad.
 Falta de espacio.

Conegudes les motivacions que segons ells expliquen que a Sabadell tinguin *poques* diversions, fixem-nos ara amb les que ens diuen que caldria afegir-hi o crear-les:

DIVERSIONS QUE AFEGIRÍEM

- 18,7 % Centres Juvenils, Clubs d'Esplai, Grups de Jovent.
 9,9 % Jardins, passeigs, parcs recreatius.
 14,1 % Parc d'atraccions.
 3,4 % Zoo.
 0,9 % Circ permanent.
 4,9 % «Salones deportivos, Futbolines».

- 14,8 % Cinemes i Teatres.
- 1,9 % Sales de concerts i concerts.
- 0,6 % Espectacles de *varietés* i revistes.
- 13,8 % Balls, *boîtes*, discoteques.
- 14,5 % Camps d'esport, pistes municipals.
- 0,9 % Circuits motorisme.
- 4,5 % Circuits cotxes i karts.
- 4 % Pistes de gel.
- 2,6 % Pistes de patinatge.
- 3,3 % Equitació.
- 5,4 % *Clubs*: escacs, guies de tràfic, bolos, tir, golf, aviació, electrònica, rugby, esgrima, equitació, karate, motocross menors, més d'excursionisme, kendo, fisiocultura, juveniles sin participación adulta.
- 4,5 % Moltes, diverses, etc. (sense especificar).
- 16,3 % *Altres*: Mejores Fiestas Mayores, más prostíbulos, toros, paracaidismo, boxeo, «pubs», escuelas de budismo, velódromo, sardanas, ferias, agrupaciones de vecinos, actuaciones de jazz, etc.

DIVERSIONS QUE MODIFICARÍEM

Raons econòmiques:

Las muy caras, las de iniciativa privada, con fines lucrativos, el precio de los cines, pagar en centros municipales, etc.

Locals:

Los cines, Discoteca Colón, los bailes. Algunos cines por teatros, los clubs deportivos, salas de pintura, los futbolines y millones que son un papadinero.

Transformar:

Los bares por reuniones culturales.
 Clubs viejos por otros nuevos.
 Los clubs de gente mayor por clubs de jóvenes.
 Arreglar las calles, poner alumbrado.
 Las fábricas y haríamos campos de juego.
 Los que fomentan el aborregamiento de los jóvenes.
 Todos aquellos en los que hubiera solamente ligues sexuales.

Diverses:

Biblioteca, Municipio, la tómbola, los parques infantiles, hockey, campos de fútbol, O.J.E., U.E.S., casas de mujeres, el club de tenis, las pistas de atletismo, la Farándula (no municipa), las ferias, el Horno de San Jaime, el ballet, etc.

DIVERSIONS QUE SUPRIMIRÍEM

Gairebé es repeteixen tots els conceptes esmentats a: *raons econòmiques* i *locals* de les que figuren en el punt anterior. Recalquen: «Bares nocturnos», «lugares de vicio (juerga)», «casas de mujeres», «lugares inmorales», etc.

A més de modificar-los també voldrien suprimir: «O.J.E.», «U.E.S.», «Dandy», «Crown», «El Ayuntamiento», «Bellas Artes», «Horno de San Jaime» i diversos cines.

Cal reconèixer que si algun dia tenen l'avinentsa de portar a la pràctica les seves idees i afegeixen a la ciutat tot el que hi manca i modifiquen i treuen el que els sobra, Sabadell veritablement serà tota una altra ciutat.

Els responsables d'organitzar els mitjans per a l'esplai d'acord amb els seus gustos, necessitats i possibilitats, creuen que haurien d'ésser:

Responsables	nois %	noies %
L'Estat.	39,7	41,4
El Municipi.	56,9	53,7
La iniciativa privada	21	18
Les Associacions de Pares	24,4	21,2
Les Associacions juvenils	49,3	60
Les Associacions de Veïns, Culturals . .	32,5	27,4
Base de cadascun independent . .	(799)	(760)

També se'ls demanava que aportessin lliurement totes les suggerències i iniciatives que se'ls ocorreguessin.

Aquesta pregunta oberta permetia una àmplia gamma de respostes i donava pas a qualsevol iniciativa, suggerència o manifestació possible o imaginable.

La realitat és que malgrat haver-la contestat potser el 50 % dels enquestats no hem trobat altres idees originals i expressions inèdites que les que transcriu:

El «tancat» dels diumenges i festius:

Que los centros de arte no estuvieran cerrados los sábados y domingos. Es decir, que permanecieran abiertos, locales adecuados, con profesores, y que la gente, no importa de qué edad, pudiesen ir. Tener allí material necesario para pintar, dibujar, modelar y también para que pudiesen aprender.

Que la biblioteca estuviera abierta los días festivos y domingos.

Que hubiera actos culturales los domingos.

Gratuïtat i preus:

Piscina cubierta que no hubiera que ser socio.

Campamentos o salidas a distintos lugares costeados por el Ayuntamiento.

Precios más baratos.

Gimnasios públicos gratuitos.

Piscinas públicas gratuitas.

Instalaciones municipales accesibles a todos.

Bajar los precios de los discos.

Edat:

Me gustaria que dieran el permiso para llevar moto a los 15 años.
Un club de motocross para menores.
Salas de baile para jóvenes de 12 a 14 años.
Que hicieran cine para menores.
Escuderías de motos de 13 a 17 años.
Discotecas para menores de 13 a 17 años.
Salas de baile de 14 a 20 años, con personas de vigilancia.
Baile para menores.

Diverses:

Salón para chicas para practicar el Fútbolín, porque en los que hay los chicos son muy gamberros.
Un sitio decente para bailar sin oscuridad los jóvenes, por ejemplo la Farándula.
Baile decente.

Noves normes socials:

Hacer reuniones de padres e hijos donde comentar lo cotidiano.
Sustituir los bares por reuniones culturales.
Cambiar los clubs de gente mayor por clubs juveniles.
Comunidades de jóvenes con local propio.

I finalment reproduiré la taula de respostes a la pregunta en què en el qüestionari se'ls demanava quin era l'interès de llur família respecte al seu esplai i posàvem com a punt de referència la preocupació que acostumen a tenir els pares per la salut, el treball i els estudis de llurs fills.

Interès pares	nois %	noies %
Molt.	26,7	33,2
Bastant	40,9	32,4
Quelcom	25,7	26,8
Gens.	5,8	5

Com podem veure i no sabem «si para bien o para mal», una *tercera* part de les *noies* creuen que la seva família es preocupa *molt* del seu temps lliure.

En els *nois* la majoria recau en els que diuen *bastant*.

Els que indiquen *quelcom* són molt *semblants* en ambdós sexes.

I que diguin que *no* se'n preocupen gens, tan sols són un 5 % aproximadament.

Per tant si és veritat que els pares d'aquests 1.500 adolescents, representatius dels més de 15.000 d'aquesta edat, tenen el grau de preocupació i d'interès que els seus fills creuen, no serà difícil d'afrontar i resoldre bona part de les deficiències i necessitats que aquests han exposat... o almenys d'intentar-ho.

IV. CAMINS D'EQUIPARACIÓ

Si l'oci és per a la persona d'un valor cabdal (cosa evidenciada en la XII Setmana Internacional d'Estudis Socials de Barcelona) el panorama que ens mostren els adolescents de Sabadell ens presenta una forta discriminació que afecta a les *noies*, donant lloc a una greu injustícia social que repercutirà sensiblement en el procés del desenvolupament de la seva personalitat. El més lamentable d'aquest fet és que aquest estudi no és simplement l'exponent d'una situació excepcional que es dona únicament a Sabadell, sinó més aviat l'indicador d'una realitat que amb poques diferències és ben vigent a tot el nostre país.

Encara que els camins són infinits i cadascú tria els que li semblen congruents, caldria iniciar els processos que podrien intentar la *família* i la *societat* per tal de resoldre i superar aquesta situació injusta — si és que no hi estem d'acord! — i aquí esbosso breument un dels camins que podria emprendre la *família*.

En dir *família* em refereixo a *tots* els que la componen i el procés l'hauria de vivenciar *cada* membre per *si mateix* i *conjuntament* el grup familiar, ja que desconfio de les *transformacions* o *canvis* que no siguin participats per tots aquells que hi intervenen i que en són alhora els impulsors i els afectats.

Aquest procés podria passar per diferents etapes, que si bé per facilitar-ne l'anàlisi les exposo separadament, en la praxis es donarien simultàniament i intercorrelacionant-se constantment.

Aquestes etapes poden ésser la compressió, la reflexió i l'acció.

A) *La comprensió*: del *fet* que es dona i *per què* es dona.

El *fet* ens el mostra palpablement el tan citat estudi quan veiem que les *noies* disposen només de *dos terços* del temps de lleure del que gaudeixen els *nois*.

Consegüentment realitzen més poques activitats d'esbarjo i en les que poden dur a cap hi esmercen menys hores que els *xicots*.

Naturalment els resta un gran nombre d'anhels irrealitzables i de desitjos frustrats.

Per què succeeix? Hem vist que les causants de la insatisfacció de les necessitats relatives a l'esplai, la majoria són comuns a *nois* i *noies*, però en alguns d'aquests motius la pressió

és molt més forta per a les *noies*... i fins certes privacions *exclusives*. I també hem vist que aquesta circumstància depèn de l'actuació i l'actitud de la *família* i de les *normes socials* existents.

B) *La reflexió*: de si és *just*, si és *convenient*, si és *inevitable*.

És *justa* una actitud que privi o disminuïxi alguns dels mitjans formatius de les *noies*, només per raó del *sexe*? Normalment és acceptat (almenys a nivell teòric) que els pares estimen igualment als *nens* que a les *nenes* i la majoria ens esforcem a donar-los tot allò que creiem que servirà a la seva formació i al seu bé, sense excloure'n les *filles*.

És *convenient*, doncs, privar a les *noies* d'un mitjà educatiu tan valuós com són les activitats que l'esplai? No tenen dret elles a desenvolupar totes les possibilitats latents que permetin l'expansió de la seva personalitat? Cal reprimir els seus anhels i les seves motivacions més naturals?

És *inevitable* que aquesta situació perduri? No podrien gaudir de la *mateixa quantitat* de temps *lliure* que els *nois*? No podrien fruir de la *mateixa autonomia*?

C) *L'acció*: de *decidir* segons la precedent reflexió i *actuar* en conseqüència.

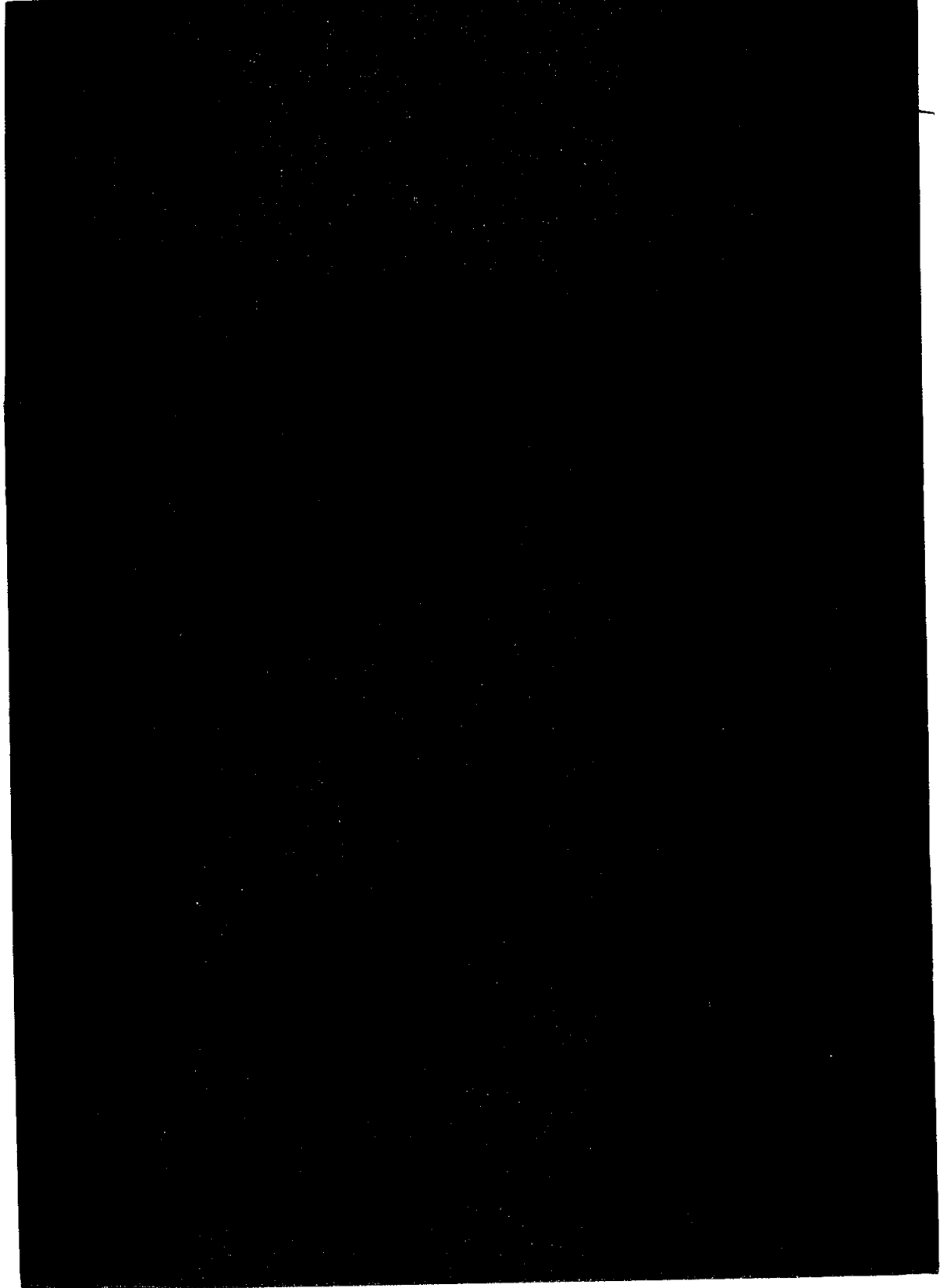
Decidir, un cop hàgim examinat què ens sembla més just i convenient i acceptar el compromís que comporta aconseguir-ho. I, qui millor pot acceptar aquest compromís que els pares?

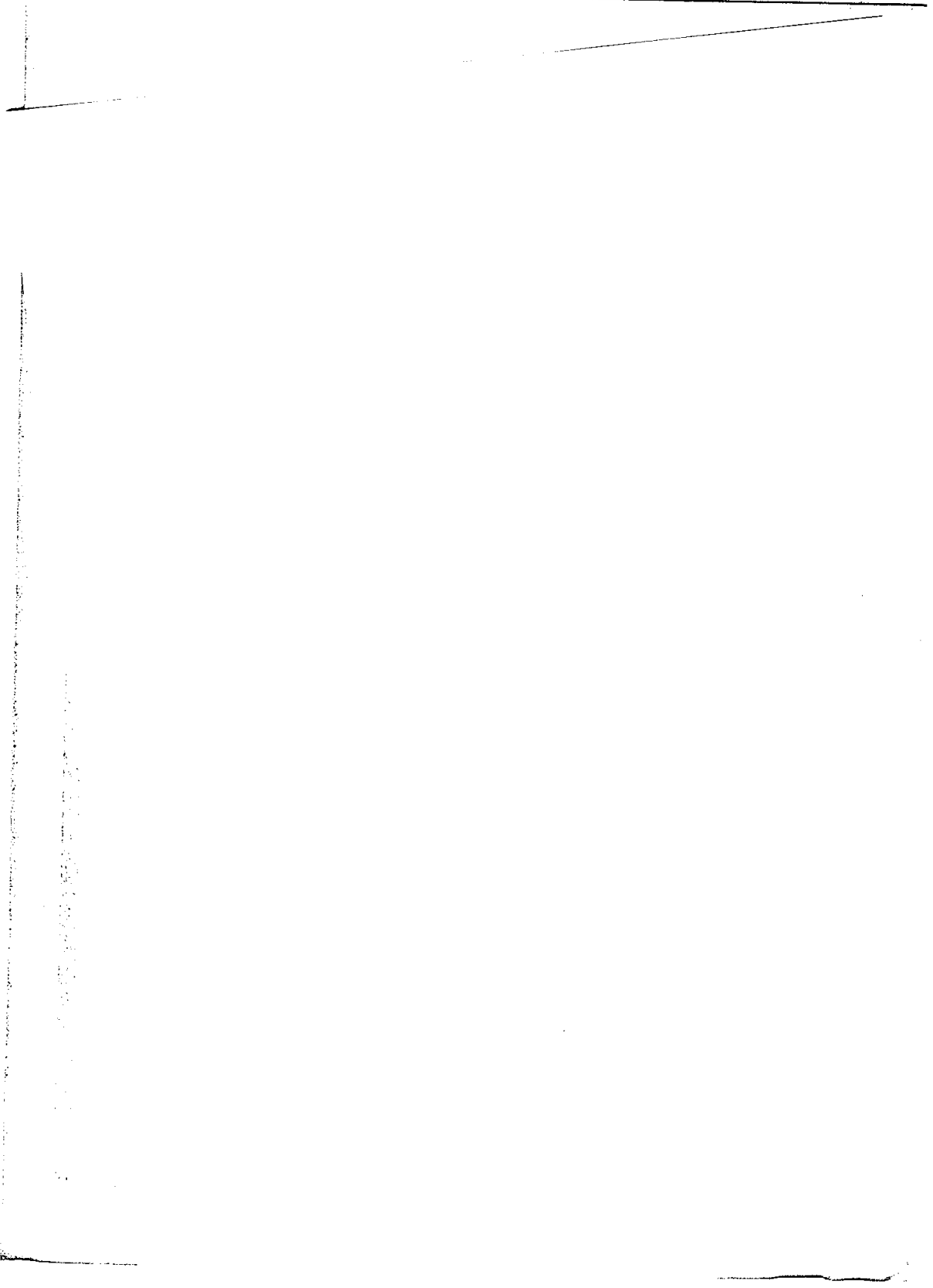
I actuar. A l'hora d'actuar és quan sorgeixen les veritables dificultats. No és fàcil modificar uns costums i unes normes socials que encara priven..., però quan s'és conscient del perjudici que reporten als nostres fills, tampoc és impossible si ens ho proposem...

I així com trobem natural (ni ens n'adonem) que els infants i les persones mengin segons la gana i s'abriguin d'acord amb la temperatura ambient, prescindint de si són nen o nena, home o dona, també pot arribar el dia que el fet de treballar, estudiar o explaiar-se no estigui condicionat pel *sexe*..., i potser no fóra tan llunyà si tots ens ho proposéssim i actuéssim en aquest sentit a tots els nivells i cadascú dels del seu lloc.

Subject of Inquiry: ...
... ..

Casa Provincial de Caridad
Imprenta - Escuela





Revista de Treball Social
Revista de Trabajo Social

PUBLICACION TRIMESTRAL

OCTUBRE 1974

N.º 56

Publicada por la

**Asociación de Asistentes Sociales para el estudio
y especialización del Trabajo Social**

PUERTA FERRISA 18, 1.º 1.º

BARCELONA - 2

REVISTA DE TRABAJO SOCIAL - REVISTA DE TREBALL SOCIAL tiene como principal objetivo contribuir a la formación permanente de los asistentes sociales mediante el intercambio de información, las aportaciones de experiencias profesionales y los trabajos de investigación publicados en sus páginas.

El equipo de redacción espera y agradece la colaboración de los profesionales en forma de artículos o noticias sobre:

- problemas sociales,
- métodos y técnicas del Trabajo Social,
- experiencias de Trabajo Social en sus diversos campos,
- problemas profesionales de los asistentes sociales,
- informaciones sobre servicios sociales, etc.

El equipo de redacción no se identifica necesariamente con los criterios expuestos por los colaboradores de la revista.

En cumplimiento del artículo 21 de la vigente ley de Prensa e Imprenta, se publican los nombres de las personas que integran actualmente los órganos rectores de la Asociación de Asistentes Sociales para el estudio y especialización del trabajo social, empresa periodística que edita la «Revista de Trabajo social - Revista de Treball social».

JUNTA DIRECTIVA

Presidente: Rosa Roca Soriano. *Secretario:* Ana Martínez Martín. *Tesorero:* Pilar Castañera Escola. *Vocales:* María Dolores Busquets Masana, María Montserrat Feu Closas, Ana María Morató Sáenz, Mercedes de Paladella Osses, María Angeles Roca Vilaseca, Rosa Romeu Tarragona.

EQUIPO DE REDACCIÓN:

Pilar Fransitorra	Rosa Romeu
M. ^a Dolores Llambés	M. ^a Dolores Torra
M. ^a Teresa Massons	María Urpina
Rosa Roca	

DIRECCIÓN: Gloria Rubiol

SUSCRIPCION ANUAL

Socios de la Asociación de Asistentes Sociales de Barcelona 180 ptas.

Alumnos de las Escuelas de Asistentes Sociales (de España) 180 »

No socios: 250 ptas. Núm. suelto: 100 ptas. Núm. suelto doble: 175 ptas.

Suscripciones extranjero: 300 ptas. Suscripciones extranjero (avión): 450 ptas.

Para suscripciones y pedidos enviar giro o talón a nombre de: REVISTA DE TRABAJO SOCIAL
Puertaferrisa, 18 - BARCELONA - 2

SUMARIO

El tiempo libre de los adolescentes en Sabadell en 1973	7
por T. Tutusaus	
Familia y minusvalía física	29
por M. Camprubí	
Estudio de los alumnos de una escuela especial	38
por P. Jutglar y L. Framis	
Experiencias de Trabajo Social reconceptualizado	51
por I. Díaz	
Crítica de libros	65
Publicaciones recibidas	72
Bibliografía reciente	75
Noticiario	76

El tiempo libre de los adolescentes de Sabadell en 1973.

Avance parcial de resultados¹

por TERESA TUTUSAUS I POMES

Asistente social

Con la asesoría de

JOSEP M.^a MASJUAN I CODINA

Licenciado en Sociología

Director del Departamento de Sociología
de «ROSA SENSAT» y Profesor de Sociología de ICESB

LLUIS RIERA I GASSIOT

Licenciado en Filosofía
y Diplomado en Ciencias Sociales

Comunicación a la ponencia «La ciudad y el Tiempo Libre» desarrollada en la XII Semana Internacional de Estudios Sociales celebrada en Barcelona del 4 al 7 de noviembre de 1974.

El tema general de la Semana organizada por el Instituto de Ciencias Sociales de la Diputación de Barcelona fue: El empleo del tiempo libre.

1. Publicado con autorización del Instituto de Ciencias Sociales de la Diputación de Barcelona.

Percibí la necesidad de conocer la realidad existente en nuestra ciudad, Sabadell, gracias a las prácticas profesionales ejercidas en distintos Centros:

- Delegación de Cultura del Ayuntamiento,
- Centro de Medicina Preventiva Escolar,
- Unión Excursionista de Sabadell,
- Escuela «Presidente Kennedy», etc.

que me mostraron una amplia problemática de deficiencias, necesidades y dificultades, que impedían una satisfactoria utilización del ocio de nuestros conciudadanos y quizás con mayor gravedad del de los adolescentes.

Para un eficaz planteamiento de esta problemática, que permita luego incidir sobre ella, me pareció imprescindible conocer la situación y ello motivó la realización de este estudio.

HIPÓTESIS DE TRABAJO

A NIVEL INDIVIDUAL:

- Que el modo de empleo del **TIEMPO LIBRE**, contribuye a la formación de la personalidad, a su expresión y a su futura proyección humana.

A NIVEL SOCIAL:

- Que la satisfacción de las necesidades relativas al ocio, provoca la creación de unos recursos que contribuyen a modificar la sociedad y por tanto la cultura a que pertenecen.

OBJETIVOS

- 1.º Evidenciar y plantear la situación real en Sabadell.
- 2.º Posibilitar la futura coordinación de necesidades con los recursos adecuados para satisfacerlas.

- 3.º Poder establecer correlaciones, según sexo, según edad y según zona de residencia.
- 4.º Poder verificar análisis comparativos con otros estudios sobre la misma problemática, efectuados en otros lugares y países.

LÍMITES DEL ESTUDIO

CAMPO DE INVESTIGACION:

Población:

- **Jóvenes de 12 a 17 años cumplidos.**

Seleccioné estos límites de edad, por cuanto a los 12 años aproximadamente, es cuando empiezan a desear divertirse y emplear su ocio de forma autónoma e independiente de la influencia familiar y hasta los 18 años no pueden realizarlo plenamente ya que muchos espectáculos o programas les están vedados y ciertas actividades prohibidas o condicionadas al permiso de los padres o tutores.

- **Sólo residentes en Sabadell**

Para determinar una población concreta que permitiera obtener una muestra lo más representativa posible.

Y también para poder establecer una correlación de **NECESIDADES** y **RECURSOS** en una población limitada, cuyos datos fueran operativos y de posible utilidad práctica.

Materia:

- **Sólo el TIEMPO LIBRE:** necesidades que comporta y su satisfacción o no.

Por considerar que quizás es el aspecto vital donde aún es posible que la iniciativa y creatividad de los jóvenes puedan encontrar medios de libre expresión.

Y todos en general otros caminos y recursos que posibiliten una más satisfactoria utilización del ocio, el cual integrado en nuestra trayectoria humana, nos permita sentirnos más plenamente personas.

METODOLOGÍA UTILIZADA

PARA EL CONOCIMIENTO DEL TIEMPO LIBRE,
NECESIDADES Y GRADO DE SATISFACCIÓN DE LAS MISMAS:

Mediante **encuestas-cuestionario**:

- Una para **adolescentes** de 12-17 años.
- Otra para **adultos** que por su profesión o situación social conozcan, vivan o puedan incidir sobre la problemática del tiempo libre de los jóvenes.

(Existen algunos ejemplares de encuestas en blanco a disposición de quien esté interesado en examinarlas).

Muestra adolescentes:

- Del **10 %** de la población estudiada o sea **1.559 encuestas válidas**, sobre una población de **15.586 jóvenes**.

La distribución por cuotas, proporcional a: los **DOS SEXOS**, **TRES** grupos de **EDADES** y **OCHO DISTRITOS** de residencia.

Incluimos el cuadro que expone la distribución de la misma.

Para conseguir la distribución por cuotas prevista del 10 % de la población, hemos recogido unas 2.000 encuestas contestadas.

Estas encuestas fueron lanzadas y recogidas principalmente a través de Colegios, Institutos, Escuelas Profesionales, Centros de Trabajo y Recreativos-Deportivos.

En la imposibilidad de conocer previamente la población de la edad estudiada que estaba trabajando, ya que no existen estadísticas laborales por edades, cabe suponer que los porcentajes que nos han dado los resultados respecto a jóvenes que trabajan, no pueden considerarse representativos de la totalidad y es de pensar que son mayor número los que están trabajando, ya que la mayoría de las encuestas se obtuvo de Centros Educativos y no Laborales.

En cambio, en cuanto a sexo, edades y distribución por zonas de residencia, la representatividad de la muestra puede considerarse lograda.

COLECTIVO AL CUAL SE DIRIGE LA ENCUESTA:

15.586 adolescentes de Sabadell y su distribución por sexo, edad y distrito de residencia.

Muestra escogida: 10 % de la citada población, distribución proporcional al colectivo.

MASCULINO

	N.º Dt.º	12-13 años	Muestra 10 %	14-15 años	Muestra 10 %	16-17 años	Muestra 10 %	TOTAL cultvo.	TOTAL muestra
	1	311	31	317	32	280	28		
	2	336	33	321	32	238	24		
	3	98	10	107	11	91	9		
	4	147	15	151	15	112	11		
CENTRO		892	89	896	90	721	72	= 2.509	251
	5	312	31	334	33	256	26		
	6	649	65	573	57	535	54		
	7	426	43	364	36	286	29		
	8	742	75	585	58	412	41		
PERIFERIA		2.129	214	1.856	184	1.489	150	= 5.474	548
TOTALES		3.021	303	2.752	274	2.210	222	7.983	799

FEMENINO

	N.º Dt.º	12-13 años	Muestra 10 %	14-15 años	Muestra 10 %	16-17 años	Muestra 10 %	TOTAL cultvo.	TOTAL muestra
	1	283	28	317	32	305	30		
	2	375	37	272	27	181	18		
	3	96	10	98	10	80	8		
	4	146	15	143	14	77	8		
CENTRO		900	90	830	83	643	64	= 2.373	237
	5	269	27	258	26	259	26		
	6	605	61	568	57	523	52		
	7	355	35	371	37	290	29		
	8	767	77	560	56	405	40		
PERIFERIA		1.996	200	1.757	176	1.477	147	= 5.230	523
TOTALES		2.896	290	2.587	259	2.120	211	7.603	760

Fuente: Ayuntamiento de Sabadell: Censos de 1968 y 1971, facilitado por la Delegación de Cultura (no se tiene en cuenta: MORTALIDAD - MIGRACION).

Muestra adultos:

Esta no se ha fijado de antemano y hemos creído conveniente enviar las encuestas por correo a la **totalidad** de personas de cada grupo de los consignados, que son los: abogados, asistentes sociales, autoridades gubernativas, dirigentes de entidades culturales, deportivas y recreativas, médicos, monitores de actividades de tiempo libre, pedagogos, psicólogos, y sacerdotes **residentes** en Sabadell.

Cuando cerremos la recepción de estas encuestas, estableceremos el % de respuestas recibidas por grupo profesional (que seguramente oscilará entre el 5 y el 10 % de los encuestados).

Pensamos que esta muestra será representativa de los que verdaderamente están **interesados** por esta problemática.

CONOCIMIENTO DE LOS RECURSOS DE LA CIUDAD:

Confeccionando un **FICHERO** exhaustivo, que comprenda los datos de todos los medios y entidades culturales, deportivos y recreativos de la ciudad.

Recogida de los datos mediante **entrevista personal** a cada Entidad u Organismo.

TABULACION DE DATOS:

Hemos verificado una tabulación «piloto», efectuando manualmente el recuento de datos, elaboración de cuadros estadísticos y pre análisis de una sub-muestra de **100 encuestas**, de adolescentes.

Esta prueba ha permitido establecer las directrices para procesar adecuadamente **sólo** los datos precisos.

De acuerdo con la misma, hemos codificado las encuestas, se han perforado y verificado las correspondientes fichas y el Centro de Cálculo ha extraído con urgencia tan sólo los datos referidos a la variable «**SEXO**», que apareció como una de las más significativas en las conclusiones de la prueba «piloto» con el fin de poder comunicar un «**AVANCE DE RESULTADOS**» a este Congreso.

Están procesándose los demás datos de las citadas encuestas.

Estamos finalizando las entrevistas que completarán el **FICHERO** de los recursos y recogiendo las últimas **encuestas de adultos**.

Una vez concluido todo ello será posible finalizar el estudio según los objetivos previstos.

AVANCE DE RESULTADOS

Aunque la totalidad de la investigación prevé estudios comparativos:

- por **sexos: MASCULINO - FEMENINO**
- por **zonas de residencia: CENTRO - PERIFERIA**
- por **ocupación del tiempo libre: NECESIDADES con RECURSOS**

y, además, cuando éstos estén terminados, la realización de otro estudio:

- comparativo de los resultados obtenidos de los **ADOLESCENTES** con los procedentes de las encuestas de **ADULTOS**,

de momento no puedo adelantar más que los principales datos relativos tan sólo a la variable **SEXO**, que son los que expongo.

Y éstos sin establecer correlaciones con **edad** y con **zona de residencia**, por no estar computados los datos.

En los cuadros indico solamente **porcentajes** y no número, porque el Centro de Cálculo no ha verificado la comprobación todavía y si hay alguna ligera variación, sería en la cantidad y casi imperceptible en los porcentajes.

Tal como podrá observarse en los cuadros que figuran en la comunicación, aunque casi todos ellos presenten porcentajes distintos según el **SEXO** —lo que va a permitir un análisis muy rico en matices— los mayores contrastes se dan en los que comentaré.

ALGUNAS CARACTERÍSTICAS DE LA MUESTRA:

Las relativas a: **sexo, edad y zona de residencia** quedan descritas en los cuadros de distribución de la muestra.

ORIGEN:	%	
	Masculino	Femenino
Nacidos en Sabadell	64'7	59'3
» » Cataluña (exc. Sabadell) ...	8'8	11'2
» » España (exc. Cataluña) ...	16'7	17'2
» » el extranjero	0'4	0'7
No contestan	9'4	11'7

ACTIVIDAD:	%	%
	Masculino	Femenino
Sólo estudian	71'2	73'9
» trabajan	4'6	4'1
Trabajan y estudian simultáneamente ...	22'5	21
No hacen nada	0'5	0'1
No contestan	1'2	0'9

TIPO DE CENTROS: (de lo que estudian)	%	%
	Masculino	Femenino
Escuela Nacional	23	25
Instituto	9	13
Profesional	25	13
Escuela Religiosa	27	28
Escuela Privada... ..	15	18'8
Universidad	0'2	0'2
No contestan... ..	0'8	2
El mayor contraste se da en estudios en Escuela Profesional.		

OTROS ESTUDIOS:	%	%
	Masculino	Femenino
Idiomas	8'2	6'1
Música... ..	1'4	1'9
Chóferes	2'4	1'2
Correspondencia... ..	1'1	0'7
Radio	0'3	0'3
T. V.	0'1	0'5
Estudios diversos	0'9	0'5
Otro medio	0'5	0'4
No contestan	85'1	88'8

SUELDOS DE LOS QUE TRABAJAN

Hasta 600'— Ptas. a la semana	22'—	21'—
De 601'— a 1.800'— Ptas. a la semana	57'—	65'—
De 1.801'— a 3.000'— Ptas. a la semana	21'—	14'—

AFILIACION A LA SEGURIDAD SOCIAL:	%	%
	Masculino	Femenino
Trabajadores NO AFILIADOS	33'—	45'5

Es interesante advertir que la Afiliación a la Seguridad es **OBLIGATORIA** para todos los que trabajan.

TIEMPO LIBRE:

Este dato es **fundamental** en el estudio.

La **cantidad** de tiempo libre de que disponen los jóvenes se refiere al promedio normal y por semanas, excluidas las vacaciones.

El **concepto** queda determinado por la pregunta que se les formulaba en la encuesta y que era:

«—Cómo es importantísimo conocer el **TIEMPO LIBRE** de que realmente dispones— o sea el que puedes dedicar a lo **QUE QUIERAS** - **CALCÚLALO** con calma y por favor **indícalo**:

(Se entiende el que **QUEDA**, después de **DESCONTAR** el que empleas en dormir, comer, estudiar, trabajar y traslados).

TIEMPO LIBRE:

LUNES	HORAS APROXIMADAMENTE.
MARTES	»
MIÉRCOLES	»
JUEVES	»
VIERNES	»
SÁBADOS	»
DOMINGOS	»
TOTAL SEMANAL... ..	HORAS DE TIEMPO «TUYO»

El **total semanal**, repasado y comprobado la suma, se ha clasificado por intervalos según muestra el cuadro:

TIEMPO LIBRE:	% Masculino Femenino	
Hasta 20 horas a la semana	24'7	51'9
De 20' h. a 25 h. a la semana	14'3	16'2
De 25' h. a 30 h. a la semana	17'3	10'4
De 30' h. a 40 h. a la semana	24'—	11'—
Más de 40 horas a la semana	17'3	4'4
No contestan	2'3	6'1

Las medidas de tendencia central, nos dan los siguientes valores:

	Masculina	Femenina	
Media	28'5	20'2	horas a la semana
Mediana	28	19	horas a la semana
Moda	(25' a 30	10' a 15)	horas a la semana
	(40' a 55	15' a 20)	horas a la semana

Vistos los datos precedentes no es de extrañar que la opinión sobre la cantidad de **TIEMPO LIBRE** de que disponen sea de que es:

POCO para un **27 %** de **CHICOS** y un **42 %** de **CHICAS**.

EMPLEO DEL TIEMPO LIBRE:

El modo de empleo del tiempo libre queda consignado en los siguientes cuadros:

DEPORTES:	% practican masculinos	% de éstos menos 1 h.	% íd femeninos	% íd. íd.
Atletismo	16'1	29'2	5'7	40'4
Baloncesto	14'—	34'4	11'2	29'5
Ciclismo	22'2	10'—	4'3	30'2
Equitación	2'2	41'—	1'8	27'7
Esquí	5'3	11'3	4'5	11'1
Fútbol	46'3	13'1	1'4	64'2
Gimnasia	28'4	28'8	52'1	31'6
Judo	3'9	15'9	0'7	14'2
Motorismo	7'3	6'8	0'7	14'2
Scalextric	15'1	26'4	0'9	88'8
Excursionismo	23'3	10'3	16'9	7'1
Natación	29'2	14'7	21'8	17'8
Patinaje	2'1	19'—	7'3	20'5
Ping - Pong	26'2	26'—	10'5	31'4
Tenis	11'9	22'7	5'9	28'8
Otros Deportes	23'5	11'9	6'6	28'7
<hr/>				
% Total práctic. ...	277'— masculinos		152'3 femeninos	

Es interesante observar en cada Deporte el porcentaje de la 2.^a columna que es el que indica que % de participantes le indican menos de 1 hora a la semana.

Vemos que los Deportes practicados por la mayoría son los siguientes, de mayor a menor:

Masculinos	Femeninos
1.— Fútbol	1.— Gimnasia
2.— Natación	2.— Natación
3.— Gimnasia	3.— Excursionismo
4.— Ping-Pong	4.— Baloncesto
5.— Excursionismo	5.— Ping-Pong
6.— Ciclismo	6.— Patinaje

Hay que consignar que la **Gimnasia**, la casi totalidad indican practicarla en el Colegio o Instituto y forma parte de la asignatura «Educación Física» incluida dentro del horario de clase.

Cabe preguntarse si puede considerarse actividad de «**tiempo libre**» cuando es impuesta obligatoriamente dentro el programa de trabajo.

En el mismo caso se encuentran el **Baloncesto** y **Balonmano** (éste incluido en «Otros Deportes»), para una gran mayoría de practicantes de los mismos.

Es de destacar que excepto en **Gimnasia** y **Patinaje** los porcentajes de practicantes son notablemente **superiores** en el sexo **Masculino**.

AFICIONES:	% practican masculinos	% de éstos menos 1 h.	% íd femeninos	% íd. íd.
Ajedrez	29'7	38'3	6'10	34'4
Sardana, ballet... ..	3'1	41'9	11'7	21'3
Baile moderno	21'6	12'5	33'7	22'5
Billar	18'7	32'6	1'3	30'7
Cantar	12'1	38'—	24'1	29'8
Coleccionar	25'7	49'8	19'—	46'3
Dibujar, pintar... ..	29'3	20'8	28'7	35'1
Futbolín, millón	35'6	36'5	3'1	51'6
Escribir (deber NO)	12'—	28'3	17'7	32'2
Fotografía	8'80	29'5	5'6	58'9
Hacer teatro	10'5	13'3	9'9	25'2
Toc. instrumento	16'7	17'3	10'7	26'1
Juegos varios	18'7	29'4	20'5	33'1
Cuidar animales	19'4	26'8	14'4	32'6
Otras aficiones	14'7	31'2	10'—	35'—
% Total aficion. ...	276'6 masculinos		216'5 femeninos	

Vemos que las Aficiones cultivadas por la mayoría son las siguientes de mayor a menor:

Masculinas	Femeninas
1. — Fútbolín	1. — Bailar
2. — Ajedrez	2. — Dibujar, pintar
3. — Dibujar, pintar	3. — Cantar
4. — Coleccionar	4. — Juegos varios
5. — Bailar	5. — Coleccionar
6. — Cuidar animales	6. — Escribir (deber. NO) libremente

Aquí podemos observar que en general las diferencias de porcentajes entre sexos, NO son tan acusadas como en Deportes.

Excepto en los juegos de **Billar, Fútbolín, Millón** que éstos son casi exclusivamente utilizados por los **muchachos**.

Y los de mayoría femenina que son: **Sardana, Ballet, Baile moderno** (que se refiere a bailar en sí: en el cole, en casa, en bailes, etc., ya que la asistencia a **Bailes públicos** consta en otro grupo de actividades), **Cantar, Escribir** y **Juegos varios** (de jardín o campo y de hogar).

Es de notar que estas **Aficiones** de **mayoría femenina** requieren pocos recursos económicos y de ubicación, poco tiempo (se puede cantar, haciendo las camas al propio tiempo) y casi no puede impedirse o prohibirse su práctica (por lo menos de vez en cuando).

ESPECTÁCULOS O ACTOS:

	% asisten masculinos	% asisten femeninos
Carreras, Campeonatos ...	26'9	12'7
Cine	65'7	69'3
Conciertos	4'5	5'2
Fútbol espectáculo... ..	37'8	2'9
Teatro espectáculo	7'3	10'4
Visitar Exposiciones	17'—	17'—
Visitar Museos	11'9	11'2
Viajar	26'1	29'1
Otros espectáculos	10'8	7'7
		<hr/>
% Total asisten....	208'— masc.	165'5 fem.

En **Cine, Conciertos** y **Teatro**, hay una **ligera mayoría** de asistencia **Femenina**.

Que se contrarresta con la **mayor** asistencia **masculina** a las **Carreras, Campeonatos, Fútbol espectáculo y otros espectáculos.**

En los demás la asistencia es muy parecida, excepto en **Viajar**, que también hay un **algo mayor** porcentaje **femenino**.

Los concurridos por la mayoría, son de mayor a menor:

Masculinos	Femeninos
1. — Cine	1. — Cine
2. — Fútbol	2. — Viajar
3. — Carreras	3. — Visitar exposiciones
4. — Viajar	4. — Carreras
5. — Visitar expos.	5. — Visitas museos
6. — Visitar museos	6. — «Otros espectáculos»

ACCIONES:	% realizan masculinos	% de éstos — 1 h. sem.	% id. femeninos	% id. id.
Asist. bar, café ...	21'4	27'5	23'7	29'1
Asist. boites, disc. ...	18'8	11'—	16'—	11'8
Charlar, conver. ...	89'1	18'1	85'8	21'4
Flirtear, «ligar»...	55'9	28'6	23'4	48'2
Discusión grupo ...	38'8	50'2	36'4	51'—
Escuchar música ...	76'3	28'5	83'2	27'2
Leer libremente ...	72'9	30'3	77'3	32'3
Ver T.V. ...	87'5	11'4	86'3	10'—
Reflexionar, med. ...	62'8	44'7	67'1	36'6
Ayudar a los demás	27'—	47'4	23'9	33'4
Prácticas religiosas	38'5	59'7	45'—	54'—
Planificar, program.	56'—	44'4	49'1	48'6
Otras Acciones ...	10'3	23'3	6'—	26'6
% Totales hacen ...	655'3 masc.		623'2 fem.	

Las acciones que realizan la mayoría, según orden de mayor a menor son:

Masculinas	Femeninas
1. — Conversar, hablar	1. — Ver T.V.
2. — Ver T.V.	2. — Conversar, hablar, etc.
3. — Oír música	3. — Oír música
4. — Leer (estud. NO)	4. — Leer (estud. NO)
5. — Reflex., meditar	5. — Reflex., meditar
6. — Planificar, prog.	6. — Planificar, program.

Observamos que a pesar de la fama de la mujer, en los tres tipos de comunicación verbal encuestados, han dado porcentaje **mayor** los **muchachos** y también de dedicarle más tiempo a hablar.

En cambio **Oír música, Leer, Meditar y Prácticas Religiosas** tienen **mayor** número de practicantes **femeninos**.

Ayudar a los demás, Planificar y «Otras Acciones», lo hacen un **mayor** porcentaje de **chicos**.

En cuanto a la T.V. podemos decir que andan casi **equiparados**. Aquí también es de suponer que el tiempo que dicen dedicarle, no será todo del llamado «**libre**», seguramente incluyen en las horas de dedicación las de **comida y T.V.** conjunta...

ASPIRACIONES:

A continuación expongo las actividades que desean realizar y porcentaje de los que las desean:

Deportes	% desean practicar		Aficiones	% desean practicar	
	Masc.	Feme.		Masc.	Feme.
Atletismo... ..	4'7	2'3	Ajedrez	2'6	2'5
Baloncesto	5'9	13'6	Sarda., Ballet ...	1'—	13'3
Ciclismo	6'—	2'4	Baile moderno ...	1'9	4'5
Equitación	6'3	17'4	Billar	2'—	0'1
Esquí... ..	11'7	20'5	Cantar	2'2	4'—
Fútbol	5'—	1'6	Coleccionar	2'6	3'5
Gimnasia... ..	2'—	2'9	Dibujar, pintar ...	3'3	8'5
Judo	14'2	8'6	Futbolín, etc. ...	0'9	0'4
Motorismo	30'1	19'5	Escribir	1'4	2'3
Scalextric	2'2	0'5	Fotografía	8'8	10'5
Excursionism. ...	5'—	12'5	Hacer teatro ...	12'8	16'6
Natación... ..	12'1	34'3	Tocar instrum. ...	8'7	11'4
Patinar	2'4	21'5	Juegos varios ...	0'1	0'4
Ping - Pong	2'8	2'—	Cuidar animales	4'7	3'6
Tenis	12'5	14'8	Otras Aficiones ...	9'1	7'5
Otros Deportes...	13'6	8'5			
% Totales	136'5	182'9	% Totales	62'1	89'1

Deportes deseados	
Masculinos	Femeninos
Motorismo	Natación
Judo	Patinaje
Tenis	Esquí
Natación	Motorismo
Esquí	Equitación
Equitación	Tenis

Aficiones deseadas	
Masculinos	Femeninos
Hacer teatro	Ha. teatro, cine
Aficiones varias	Sardanas, ballet
Fotografía	Tocar instrum.
Tocar instrum.	Fotografía
Cuidar animal.	Dibujar, pintar
Dibujar	Otras aficiones

Espectáculos	% desean asistir	
	Masc.	Feme.
Carreras	8'2	9'1
Cine	4'4	5'4
Conciertos	4'2	5'9
Fútbol espectácu.	2'4	0'9
Teatro espectácu.	8'2	18'9
Visitar exposicio.	2'8	5'6
Visitar museos ...	6'2	7'2
Viajar... ..	16'7	28'8
Otros espectácul.	9'1	4'7
% Totales	62'2	86'5

Acciones	% desean realizar	
	Masc.	Feme.
Bar, cafetería ...	0'3	0'3
Boites, discoteca.	8'9	14'8
Conversar	0'5	1'3
Flirtear «ligar»...	1'5	0'5
Discus. grupo ...	1'7	1'2
Oír música	0'6	1'3
Leer	0'4	1'3
Ver T.V.	0'4	0'3
Reflex., medit. ...	1'3	0'9
Ayudar demás ...	2'2	7'7
Prácticas Religio.	1'—	1'1
Planificar... ..	0'5	1'3
Otras acciones ...	5'3	5'1
% Totales	24'6	37'1

Espectáculos más deseados	
Masculinos	Femeninos
Viajar	Viajar
«Otros espect.»	Teatro
Camp. - Teatro	Carreras, camp.
Vis. museos	Visitar museos
Cine	Conciertos
Conciertos	Vis. exposicion.

Acciones más deseadas	
Masculinos	Femeninos
Boites, discotec.	Boites, discotec.
Acc. varias	Ayudar demás
Ayudar demás	Acciones varias
Flirtear, ligar	Leer - Conversar
Disc. grupo	Oír música
Reflex., med.	Disc. en grupo

Resumiendo los cuadros anteriores tenemos:

	Mascul. % total	Femen. practic.	Mascul. % total	Femen. aspirant.
DEPORTES	277'—	152'3	136'5	182'9
AFICIONES	276'6	215'5	62'1	89'1
ACTOS, ESPECTACUL...	208'—	165'5	62'2	86'5
ACCIONES	655'3	623'2	24'6	37'1
% TOTALES	1.416'9	1.156'5	285'4	395'6

Destacan: el mayor % Total de Muchachos que **REALIZAN** actividades, y naturalmente el mayor % Total de Muchachas que **DESEARIAN** realizarlas.

Podemos observar que en los **DEPORTES** es donde se dan mayoría de deseos irrealizados.

AFICIONES y **ESPECTACULOS** gozan de unos parecidos porcentajes de aspirantes en los dos sexos.

Y las **ACCIONES** ofrecen menos dificultades para su realización y por tanto hay menores porcentajes a desearlas.

En cuanto a lo que **DESEAN TENER**, está sintetizado en el siguiente cuadro:

COSAS	% quieren tener	
	Masculino	Femenino
Moto	30'—	20'5
Coche, kart	8'—	6'8
Bicicleta	7'9	4'8
Material deportivo ...	2'3	1'1
Material música	2'7	6'3
Animales	2'6	5'1
Libros, biblioteca ...	1'8	2'—
Máquina escribir... ..	0'5	2'5
Otras varias	19'6	21'9
No contestan	24'—	29'—

Es muy rico y diverso el contenido de «**otras varias**» ya que comprende deseos tales como:

- «una casa para vivir»,
- «una casa con jardín»,
- «otro carácter»,
- «una habitación para mí»,

- «salud»,
- «inteligencia»,
- «otros padres», etc., y la más repetida:
- «Libertad!».

En conjunto es de apreciar un importante volumen de población, con deseos insatisfechos.

Para intentar columbrar las causas de que esto ocurra, nos ofrecen datos los cuadros que recogen los **impedimentos**, que los jóvenes indican encontrar para realizar las actividades deseadas.

IMPEDIMENTOS PRINCIPALES:

ASPIRACION, DESEO:	% por ser Menor		% falta Tiempo	
	Mascul.	Femen.	Mascul.	Femen.
Practicar DEPORTES ...	45'—	33'—	70'50	109'70
Cultivar AFICIONES ...	19'80	12'40	68'—	91'70
Asist. a ESPECTACULOS	26'30	29'10	65'80	68'10
Realizar ACCIONES ...	31'50	53'50	20'10	7'—
Tener COSAS, BIENES ...	28'50	23'40	0'50	0'60
% TOTALES ...	170'—	138'60	243'60	327'50

ASPIRACION, DESEO:	% Permiso Fami.		% Medios económ.	
	Mascul.	Femen.	Mascul.	Femen.
Practicar DEPORTES ...	52'30	59'60	81'30	46'—
Cultivar AFICIONES ...	25'—	27'—	57'70	30'90
Asist. a ESPECTACULOS	42'30	48'30	53'30	43'20
Realizar ACCIONES ...	31'30	53'50	20'10	7'—
Tener COSAS, BIENES ...	15'70	25'40	62'—	51'—
% TOTALES ...	166'80	213'80	274'40	178'10

ASPIRACION, DESEO:	% lugar adecuado		% Otros impedi.	
	Mascul.	Femen.	Mascul.	Femen.
Practicar DEPORTES ...	45'60	46'50	18'—	16'50
Cultivar AFICIONES ...	36'40	27'80	20'10	21'50
Asist. a ESPECTACULOS	19'60	19'20	17'—	19'20
Realizar ACCIONES ...	19'20	11'30	20'10	15'90
Tener COSAS, BIENES ...	4'—	7'90	7'40	5'80
% TOTALES ...	124'80	112'70	82'60	78'90

Comparando estos porcentajes totales encontramos que las causas, posiblemente, a veces unas están en función de otras:

Por ejemplo, el **mayor** número de **Muchachas** que acusan **Falta de Tiempo** y **Falta de Permiso Familiar**, condiciona que sea **menor** el de las que indican **Falta de Dinero** o de **Lugar Adecuado**.

Es obvio que si no tienen tiempo y carecen de permiso para hacer lo que desean, no les es necesario dinero ni lugar para ello. Posiblemente si desaparecieran las dos primeras causas aparecerían las segundas.

Lo cual se manifiesta con los **Muchachos**, que dan porcentajes **mayores** en **Falta de Medios Económicos** y de **Lugar Adecuado**.

En cuanto al factor de ser **Menor de Edad**, puede que condicione **más** a los **Chicos** por la naturaleza de las actividades que desean, que están sujetas a una edad mínima (especialmente motorismo, auto., etc.) y porque en ellos es **menor** la negativa del **Permiso Familiar** a realizarlas.

En cambio las **Chicas** dan un porcentaje **más alto** de impedimentos por falta de **Permiso Familiar**, que por la **Edad**, ya que si carecen del citado permiso, poco importa la edad.

En fin el examen de estos datos facilita reflexionar sobre esta problemática, partiendo de una base objetiva.

Por ser significativos incluyo algunos otros cuadros:

ASOCIADOS:	% Masculinos	% Femeninos
A Entidades Culturales, Deportivas, Recreativas	60'5	35'—

CATEGORIA DE LOS ASOCIADOS:	% Masculinos	% Femeninos
Socios sin especificar	1'1	0'4
» pasivos... ..	24'5	21'6
» activos	65'2	71'3
» monitores, instructores	7'3	6'3
» directivos	1'9	0'4

DISPONEN DE DINERO PARA USO LIBRE:	% Masculinos	% Femeninos
No	8'7	15'7
A veces	39'8	40'2
Sí... ..	51'2	42'6
No contestan	0'3	1'5

CANTIDAD SEMANAL:
(los que SI disponen)

	% Masculinos	% Femeninos
de a 50 Ptas.	28'3	27'2
de 51 a 100 Ptas.	30'4	42'—
de 101 a 200 Ptas.	22'1	23'4
de 201 a 400 Ptas.	19'2	7'4

	Muchachos	Muchachas
MEDIA semanal de que disponen ...	123'— Pts.	95'— Pts.

CANTID. SEM. CREEN NECESARIA:

	% Masculinos	% Femeninos
de a 50 Ptas.	21'5	18'1
de 51 a 100 Ptas.	31'4	46'5
de 101 a 200 Ptas.	25'4	25'8
de 201 a 450 Ptas.	21'7	9'6

	Muchachos	Muchachas
MEDIA semanal que desean	138'— Pts.	108'— Pts.

Los demás cuadros que recogen las respuestas a las 178 preguntas computables de las encuestas, junto con el resumen de las preguntas abiertas que figuran en las mismas, darán material abundante para realizar un amplio estudio, que permitirá llegar a interesantes conclusiones, que espero nos conducirán a lograr los objetivos previstos.

De momento me limito a adelantar sólo lo expuesto hasta ahora y haciendo una síntesis global rápida y breve, llego a la siguiente:

CONCLUSION

El **OCIO** de las **muchachas**, por disponer de menor cantidad de tiempo libre y participar en menos actividades culturales, deportivas y recreativas, las coloca en una situación de inferioridad respecto a los **muchachos** y por tanto dispondrán de **menores posibilidades** en este aspecto, para conseguir el desarrollo pleno de su personalidad.

Algunas de las causas de esta situación que son complejas y es-

tán enraizadas en nuestra sociedad y sus modos culturales, aparecen en los cuadros que explican los motivos que impiden a los adolescentes dedicarse a las actividades que desean y en otros.

Queda todo ello expuesto para su examen y análisis, abierto a toda interpretación que permita a cada cual elaborar sus **propias conclusiones**.

NOTAS AL MARGEN

POSITIVA:

Parece confirmar la existencia de la problemática que plantea el estudio y la necesidad de llevarlo a cabo, el interés y favorable acogida que ha obtenido desde su inicio hasta hoy.

Testimonio del mismo, son:

- Las aproximadamente 2.500 personas que han dedicado su atención a contestar las encuestas y rellenar las fichas de Entidades.
- La colaboración y facilidades ofrecidas por los responsables de los Centros educativos, laborales, culturales, deportivos y recreativos, permitiendo y ayudando a la distribución y recogida de encuestas.
- El apoyo e interés de las instituciones oficiales y privadas, que han facilitado información y aportación de datos, poniendo a mi disposición archivos, censos, bibliotecas.
- También del periódico local **Sabadell** con la inclusión de anuncios y notas informativas.
- La ayuda prestada por sociólogos, asistentes sociales, psicólogos, maestros y otras varias personas en forma de asesoría técnica, orientaciones y supervisión.
- El esfuerzo, entusiasmo y número incontable de horas de dedicación (insuficientemente retribuidas y pendientes de pago algunas) de mis colaboradores directos en el trabajo.

Gracias a todos habrá sido posible la realización del mismo y confío poder hacerlo constar así en la obra terminada.

NEGATIVA:

También deben destacarse las enormes dificultades económicas que han entorpecido el normal desarrollo del mismo.

Ello ha sido debido a que ningún organismo ni entidad haya asumido plenamente la financiación del mismo.

Aunque al comprender y valorar su interés, son varias las que han contribuido con sus subvenciones, muy necesarias pero insuficientes.

Para hacer frente a los gastos de elaboración, hasta ahora he aportado yo casi dos terceras partes de lo desembolsado.

Ello ha repercutido lamentablemente en la duración de su proceso de ejecución, ya que de no haber empleado un sin fin de días y horas en gestiones, preparar documentación y realizar entrevistas para solicitar ayudas, y además trabajar 10 meses para terceros media jornada, a fin de aplicar mi sueldo al estudio, éste estaría ya finalizado.

De no haber tenido que recurrir a todo ello y haber dedicado todo ese tiempo a la investigación, hoy podría presentarles no un «avance parcial de resultados», sino la síntesis de un trabajo, que ya podría dar sus frutos y estar utilizándose.

De todos modos confío no tardar en conseguirlo, con la ayuda de todos.

Ha aparecido información sobre este estudio en los siguientes periódicos:

El Correo Catalán, 7-VI-74 y 19-VI-74

La Vanguardia, 3-XI-74 y 6-XI-74.

Hoja del Lunes, 4-XI-74 y 18-XI-74

Diario de Sabadell, 5-XI-74 y 7-X-74

Tele-Expres, 5-XI-74

Mundo Diario, 6-XI-74

BIBLIOGRAFIA

- ARENTS, P.: *Ocios y educación permanente*.
- AYMERICH, C. i A.: *L'expressió, mitjà de desenvolupament*. Barcelona, Ed. Nova Terra, 1967.
- BARROS, R. G.: *La educación ¿utilitaria o liberadora?* Ed. Marsiega, 1971
- BENACH, J. A. y J. MARTÍ: *Señoras, caballeros, delincuentes todos*. Ed. Martínez Roca.
- CAPMANY, M. A.: *La dona a Catalunya*. Barcelona, Ed. 62, 1966.
- DUMAZADIER, J. y otros: *Ocio y sociedad de clases*. Barcelona, Ed. Fontanella, 1971.
- DUMAZADIER, J.: *Hacia una civilización del ocio*.
- FOUGEYROLLAS, P.: *La familia, comunidad de ocios*.
- FRANCK, J.: *Clubs d'esplai*. Barcelona, Hogar del Libro, 1969.
- GERIN, E.: *Televisió, amiga nostra*. Barcelona, Ed. Nova Terra, 1965.
- IGNATIER, N. y G. OSSIPOR: *El comunismo y el problema de los ocios*.
- MEAD, M. y otros: *El problema de la mujer*, Buenos Aires, Ed. Hormé, 1968.
- MONTE, L. y otros: *Qué pensamos, qué hacemos*. (Encuesta a estudiantes de bachillerato superior diurno de Sabadell. Publicado por *Crit Unit*, Escuelas Pías de Sabadell) 1974.
- MYRDAL, A. y V. KLEIN: *La mujer y la sociedad contemporánea*. Ed. Península, 1969.
- NOELLE, E.: *Encuestas en la sociedad de masas*. Alianza Editorial, 1970.
- PIZZORNO, A.: *Acumulación, ocios y relaciones de clase*.
- VALLE, A. del y R. ECHARREN: *Los centros sociales*. Madrid, Euramérica, 1965.

Bibliografía sobre el *tiempo libre* puede encontrarse en las publicaciones de Escola de l'Esplai (Barcelona) y *Servei de Colonies de Vacances* de Barcelona.

Familia y minusvalía física

Esposas afectadas por una lesión medular Situación actual y necesidades urgentes que presentan

por MERCEDES CAMPRUBI
Asistente Social del Instituto Gutmann,
Centro de Paraplégicos de la Asociación
Nacional de Inválidos Civiles. Barcelona.

*Comunicación presentada en el III Congreso de la
familia (Fase Provincial, celebrada en Castelldefels el
24 de Octubre de 1974).*

1. Introducción

Esta comunicación tiene los siguientes objetivos:

Poner de manifiesto, una vez más, las dificultades que deben superar las familias que cuentan con algún miembro afectado por una minusvalía importante.

Informar de la situación psicosocial de las esposas afectadas por una lesión medular y su repercusión en el ambiente familiar.

Evidenciar la necesidad de prever con urgencia, unos servicios y ayudas destinados a las personas y familias afectadas por este problema.

2. Las lesiones medulares

Una lesión medular puede ser congénita, por enfermedad o por traumatismo (accidente de circulación, laboral, etc.).

Según sea la altura de la lesión (lumbar, dorsal o cervical) supone la pérdida de movimiento y sensibilidad de los miembros inferiores, abdomen, tórax y miembros superiores, así como la falta de control sobre los esfínteres.

Las lesiones de la médula espinal localizadas en las zonas lumbar y dorsal suelen denominarse paraplejías; las localizadas en la zona cervical, tetraplejías.

Una vez finalizado el tratamiento en un centro especializado, los parapléjicos consiguen desplazarse en silla de ruedas, son independientes en las actividades personales diarias, pueden conducir automóvil con mandos manuales y realizar, según las aptitudes personales, todas las actividades intelectuales, familiares, sociales y manuales que no se vean interferidas por la utilización de la silla de ruedas.

Los tetrapléjicos se hallan intelectualmente en la misma situación pero con la limitación física y dependencia de otra persona que impone el tener los brazos también afectados.

Pero los objetivos que el lesionado medular alcanza en los centros de rehabilitación no son más que el punto de partida para conseguir algo más complejo y que no depende exclusivamente de su voluntad. Puede decirse que durante el tratamiento se prepara física y psíquicamente para afrontar la reinserción familiar, primero, y la reinserción social, después, pero que esta preparación puede fracasar posteriormente «in situ», si no encuentra un ambiente familiar adecuado y unas condiciones mínimas en materia de asistencia domiciliaria, equipamiento, vivienda y economía, entre otras:

3. Problemática que presenta el tratamiento y la reinserción socio-familiar de la lesionada medular

En la reinserción socio-familiar de las lesionadas medulares, se presentan unos aspectos que pueden considerarse subjetivos y otros que clasificamos como objetivos.

En la categoría de los aspectos subjetivos, se incluyen los relacionados con la respuesta psicológica ante la nueva situación física: actitud frente a las secuelas, colaboración y solidaridad, afectividad, etc.

En los aspectos objetivos consideramos los que tienen una identidad material y tangible: nivel minusvalía, barreras arquitectónicas, economía, etc.

Centrando ya la atención en el grupo de lesionadas medulares que constituyen las esposas, y sin olvidar que su situación puede generalizarse, con alguna variación de matiz, a toda lesionada medular del sexo femenino sea cual sea su estado civil y situación familiar, a continuación se analizan las necesidades que presentan en el área tratamiento de rehabilitación, reinserción doméstica y familiar y reinserción social.

No cabe duda que se hace especial referencia a la problemática de las familias que pertenecen a un nivel socio-económico bajo y medio, afiliadas, por regla general, a alguno de los regímenes de la Seguridad Social. Este sector es el que posee menos posibilidades, a menos de que reciba la ayuda adecuada, de encauzar positivamente un problema de tal envergadura.

3.1. Área del tratamiento de rehabilitación

La hospitalización y tratamiento de rehabilitación consecutivo a la aparición de la lesión medular y previo a la reinserción familiar es asequible, actualmente, en alguno de los centros especializados de la Seguridad Social, siempre que se esté protegido por dicho organismo.

En esta etapa, si se resuelve adecuadamente la hospitalización, (que puede tener una duración de seis a doce meses), se observan problemas derivados de la ausencia de la esposa o figura materna del hogar, separación familiar (en ocasiones de muchos kilómetros por existir aún pocos centros de rehabilitación), de la asimilación de la nueva situación física por parte de la interesada y familiares con los que convive habitualmente, y preparación de la reinserción doméstica.

En los casos de matrimonios con niños de edad pre-escolar y escolar, el alejamiento de la madre ocasiona problemas afectivos que aunque se intente paliar con la sustitución de la figura materna

por otro familiar, no se resuelven nunca totalmente hasta la reincorporación de aquélla al hogar.

Durante este tiempo el esposo debe responder a las múltiples demandas que la nueva situación acarrea (afectividad hijos y esposa, ritmo doméstico, etc.) y afrontar los problemas de orden doméstico y económico.

Esta etapa es, pues, particularmente difícil cuando existen hijos de corta edad y pone a prueba la estabilidad y afecto mutuo de la pareja. La falta de recursos económicos y familiares agrava considerablemente la situación, repercutiendo negativamente en el proceso de rehabilitación de la esposa y en el núcleo familiar.

En algunas ocasiones se van acumulando déficits económicos, conflictos y frustraciones que actúan como desintegradores permanentes, y lo que hubiera podido ser sólo una época difícil pero superable, se convierte en un suceso irreversible que marca permanentemente a todos los miembros de la familia implicados y a su interrelación.

3.2. Area de la reinserción doméstica y familiar

El regreso de una lesionada medular al hogar, una vez finalizado el tratamiento de rehabilitación, además de suponer previamente una serie de cambios en las actividades, expectativas, ritmo de vida e intereses, condiciona unas dificultades objetivas que actualmente sólo pueden afrontarse con unos recursos humanos y económicos considerables.

Aunque las necesidades variarán en algunos aspectos según se trate de parapléjicas o tetrapléjicas, y partiendo de que el objetivo a conseguir es el que la lesionada medular recupere al máximo el rol socio-familiar anterior, hay que prever:

1.º Asistencia o ayuda domiciliaria:

- **Para las actividades personales diarias** (vestido, higiene, etc.) de las tetrapléjicas y en algunos casos de parapléjicas de edad avanzada o cuyo estado físico lo requiere.
- **Para el mantenimiento de la salud** mediante ejercicios periódicos de fisioterapia, sondajes, etc. Igual que en el apartado anterior, las tetrapléjicas son totalmente subsidiarias de

esta ayuda. En las parapléjicas dependerá de las circunstancias individuales.

- **Para las actividades domésticas** en las que las tetrapléjicas deben ser sustituidas en el pleno ejecutivo. Pueden coordinarlas, organizarlas, pero no llevarlas a cabo. Las parapléjicas requieren en algunos casos una ayuda parcial para aquellas tareas que no sean compatibles con la silla de ruedas.
- **Para evitar la soledad** especialmente de las tetrapléjicas, cuando el esposo, hijos o familiares acudan a sus obligaciones fuera del hogar.

2.º Vivienda y equipamiento adecuado

- Es imprescindible conseguir una vivienda cuya situación y dimensiones permita el acceso y desplazamiento en silla de ruedas.
- Su interior debe adaptarse a las necesidades de la lesionada medular, (baño, cocina, etc.) y contar con el equipamiento necesario para facilitar su independencia personal y confortabilidad. En el caso de las tetrapléjicas la adecuación térmica es muy importante ya que son particularmente sensibles a las temperaturas extremas.

3.º Residencias - Hogares

- Son necesarios Residencias-Hogares para aquellas lesionadas medulares cuya situación familiar no permite su reincorporación doméstica.
- Estas Residencias deberán:
 - Estar concebidas arquitectónicamente para poder ser habitadas por personas que se desplazan en silla de ruedas.
 - Disponer de un ambiente y equipamiento adecuado para ser unos agradables sustitutos del hogar.
 - Ofrecer unas tarifas de estancia asequibles a todas las economías.

La solución de las necesidades descritas se realiza hasta la fecha muy deficitariamente y según las posibilidades de cada familia.

Hay que resaltar que una esposa o ama de casa que no tenga establecido un régimen de previsión social de tipo privado, carece completamente de pensiones económicas por invalidez permanente, y que la condición de beneficiaria de la cartilla de la Seguridad Social del esposo o familiares le proporciona únicamente prestaciones sanitarias, farmacéuticas y prótesis.

La ayuda o asistencia domiciliaria no existe como servicio organizado de la Seguridad Social (sólo se viene prestando a un sector de pensionistas por jubilación). Ello comporta reinserciones domésticas muy difíciles, inclusive forzadas, que generan tensiones, problemas económicos, familiares y reingresos en los centros de rehabilitación por no estar atendidas adecuadamente.

Si bien el capítulo adaptación del hogar ha quedado bastante resuelto para los beneficiarios de la Seguridad Social, a partir de la aplicación del I Plan Asistencial del SEREM, al prever este servicio unas ayudas económicas para eliminación de las barreras arquitectónicas en el domicilio, la consecución de una vivienda adecuada sigue siendo un grave problema para las economías débiles. No se ha reglamentado aún ninguna ayuda, preferencia o prioridad para las familias afectadas por este problema, debiéndolo solucionar parcialmente o bien adquirir compromisos económicos que hipotecan a largo plazo la educación de los hijos, el tiempo libre y las relaciones familiares.

Tampoco se encuentran Residencias-Hogares que acojan a las lesionadas medulares que carecen de familia o no pueden regresar a su domicilio, produciéndose entonces permanencia en Hospitales y Centros que día a día aumentan el número de ingresados institucionales.

3.3. El área de la reinserción social

Si para alcanzar resultados fructíferos en el área de la rehabilitación y de la reinserción familiar, el esfuerzo individual debe verse potenciado por unas facilidades en materia de tratamiento, asistencia domiciliaria y vivienda, puede afirmarse que la reinserción social tampoco llegará a consumarse si no existe una mentalización del medio social a todos los niveles, que se traduzca en unas actitudes y acciones integradoras.

Por haberse tratado ampliamente el tema en la Conferencia Minusval-74, celebrada en Madrid el pasado mes de enero, sólo se hace

una breve referencia a los factores más importantes que interfieren la reintegración social del lesionado medular:

1. La presencia constante de barreras arquitectónicas en los inmuebles, (edificios públicos y privados), medio urbano (bordillos, escaleras, parkings, etc.) y transportes públicos (urbanos e interurbanos).
2. Las barreras arquitectónicas en los locales públicos, sumadas a la ausencia de una normativa específica, hacen costosa la accesibilidad y permanencia de una silla de ruedas en las salas de espectáculos (cines, teatros, etc.). Además, todavía se producen casos de claro rechazo.
3. Falta de información del hombre medio sobre esta problemática, lo que produce unas actitudes negativas que oscilan entre la evasión, paternalismo, rechazo, etc.

4. Soluciones a la problemática presentada

Las posibles soluciones a la problemática presentada, han sido comentadas con un grupo de familias en las que la esposa está afectada por una lesión medular.

Las diferentes aportaciones, siguiendo el orden inicial, se han agrupado por áreas:

4.1. Area del tratamiento de rehabilitación

- El tratamiento de rehabilitación debe ser asequible a todas las lesionadas medulares españolas, estén o no protegidas por la Seguridad Social.
- Con el fin de que la hospitalización de la esposa o madre de familia repercuta lo menos posible en el ambiente familiar, se debería:
 - a) Crear más centros de rehabilitación y distribuirlos estratégicamente por toda la geografía española.
 - b) Establecer una asistencia domiciliaria que supla a la esposa cuando existan hijos de corta edad o problemas de asistencia doméstica en el hogar.
 - c) En las hospitalizaciones largas facilitar, y cuando sea necesario subvencionar, los traslados periódicos de la esposa al

domicilio para efectuar pequeñas estancias en el mismo y no perder así el contacto con el medio socio-familiar.

- El tratamiento de rehabilitación debe ser integral, procurando orientar las diferentes áreas de la reinserción doméstica (cuidados, características vivienda, etc.) y mentalizar adecuadamente a la familia.

4.2. Area de la reinserción doméstica y familiar

1.º Urge la creación por parte de la Seguridad Social, de un servicio de asistencia o ayuda domiciliaria que cubra las necesidades antes mencionadas de:

- a) Ayuda para las actividades personales.
- b) Mantenimiento de la salud.
- c) Actividades domésticas.
- d) Evitar la soledad.

2.º En cuanto al problema de vivienda:

- a) Reglamentar la prioridad en la adjudicación de viviendas de tipo social, reservando para estas familias las plantas bajas o viviendas en inmuebles de fácil acceso.
- b) Elevar la cuantía de los préstamos de vivienda concedidos por Mutualidades Laborales y ampliar el plazo de amortización de los mismos.
- c) Concesión de préstamos para vivienda a interés reducido por parte de las entidades de ahorro.
- d) Continuar, elevar y ampliar las ayudas para adecuación del domicilio que se vienen concediendo de acuerdo al I Plan Asistencial del SEREM.

3.º En cuanto al problema económico:

- a) Aumentar la cuantía de las prestaciones de protección a la familia concedidas por la Seguridad Social.
- b) Otorgar los beneficios de familia numerosa, cualquiera que sea el número de hijos, siempre y cuando uno de los cónyuges esté afectado por una minusvalía grave.

4.º Crear Residencias-Hogares en diferentes provincias para acoger a las lesionadas medulares que lo precisen

4.3. Area de la reinserción social

1.º Barreras arquitectónicas y movilidad

- a) Incluir las dimensiones standard de la silla de ruedas en las normas de edificación, con el fin de que sean adoptadas en ascensores, puertas y vestíbulos de los inmuebles públicos y privados.
- b) Eliminar paulatinamente las barreras que encuentra la silla de ruedas en el medio urbano y transportes públicos.
- c) Mientras los transportes públicos no sean asequibles al desplazamiento en silla de ruedas, conceder, por parte del SE-REM, préstamos para la adquisición de vehículos que faciliten y estimulen el contacto social.

2.º Mentalización

- a) Informar objetivamente a la opinión pública sobre el problema.
- b) Procurar incluir información sobre las diferentes minusvalías en la etapa formativa de los jóvenes.

5. Comentario final

La problemática expuesta no es exclusiva de la lesionada medular esposa, y no hay duda de que una política social eficaz deberá plantearse, en una primera fase, las necesidades globales de los parapléjicos y tetrapléjicos, para llegar, posteriormente, a soluciones más concretas o sectoriales.

Se ha querido, sin embargo, resaltar las circunstancias y carencias de la lesionada medular esposa, porque mientras el minusválido del sexo masculino, ve, por regla general, compensada socialmente su minusvalía con el status de pensionista por sus cotizaciones previas a la Seguridad Social, en el caso que nos ocupa, salvo excepciones, no suele darse este reconocimiento acentuándose aún más la situación de marginación social.

Estudio de los alumnos de una escuela especial

por PROVIDENCIA JUTGLAR DURÁN

y M.^a LOURDES FRAMIS BACH

Asistentes Sociales

*Agradecemos a la "ESCUELA PARROQUIAL ESPECIAL
DE NTRA. SRA. DE MONTSERRAT" las facilidades y co-
laboración que nos ha dado para poder llevar a cabo este
trabajo.*

En nuestro campo de trabajo, encontramos con mucha frecuencia el problema de niños, que, aún teniendo una inteligencia normal o casi normal tienen muchas dificultades en su aprendizaje escolar; no pueden seguir el ritmo de sus compañeros.

Son niños de apariencia normal y buena conversación, por lo cual casi siempre son incomprensidos por sus padres y maestros, achacando sus dificultades a holgazanería, con los consiguientes castigos y por otra parte, el sentimiento de fracaso, que les provoca actitudes negativas.

Los padres están desorientados. El hijo no puede seguir en su escuela. No aceptan que necesite una escuela especial, porque no es un subnormal, pero, por otra parte, no aprende como sus hermanos. No saben como tratarles; surgen las comparaciones. Se encuentran en una situación angustiosa.

Por otra parte, actualmente existen pocas escuelas especializadas para niños con los citados problemas. Son más numerosas las dedicadas a subnormales.

En este trabajo, presentamos el estudio de un grupo de alumnos (los ingresados en los cursos 72-73 y 73-74) de una Escuela Especial dedicada a niños con inteligencia normal y liminares, con dificultades específicas (dislexia, dificultades de lenguaje, problemas emocionales, falta de estructuración espacial, etc.).

En algunos casos, después de la recuperación en la escuela especial, pueden volver al ritmo escolar normal.

I. ESTUDIO DE LOS ALUMNOS

Se han estudiado los siguientes puntos referentes a cada uno de los alumnos ingresados en los cursos 1972-73 y 1973-74:

1. Datos generales
 - Datos clínicos
 - Historia escolar
 - Escuelas a que ha asistido.
 - Ingreso en la Escuela Especial.
 - Situación escolar actual.
 - Adaptación a la Escuela.
2. Composición familiar
 - Anagrama.
 - Sexo, edad, naturaleza, profesión de padres y hermanos.
 - Otros familiares convivientes.
 - Motivo por el que han acudido a la Escuela.
 - Actitud ante el problema.
 - Situación familiar actual.
 - Ambiente familiar.
 - Situación socio-económica.
 - Valores socio-culturales.
3. Diagnóstico psico-social.

II. ESTUDIO COMPARATIVO

Edad. Sexo. Naturaleza.
 Domicilio.
 Datos clínicos.
 Historia escolar.
 Composición familiar.
 Número de hijos.
 Número entre los hermanos.
 Profesión de los padres.
 Naturaleza de los padres.
 Convivientes.
 Motivo de acudir a la Escuela.
 Situación familiar actual.

EDAD Y SEXO DE LOS ALUMNOS

	niños	niñas	total
Nacidos el año 1960	3	1	4
1961	0	0	0
1962	1	1	2
1963	1	2	3
1964	3	3	6
1965	6	5	11
1966	2	2	4
1967	0	1	1
	<hr/> 16	<hr/> 15	<hr/> 31

De los 31 niños, once han nacido en 1965, lo que representa un 35'5 % del grupo.

EDADES POR CURSO

Curso de ingreso	1972-73	1973-74
Nacidos el año 1960	4 alumnos	
1961	0 »	
1962	1 »	1 alumnos
1963	1 »	2 »
1964	5 »	1 »
1965	6 »	5 »
1966	3 »	1 »
1967		1 »
	<hr/> 20 »	<hr/> 11 »

Puede observarse que el número de niños que han ingresado en el curso 1973-74 ha sido menor que el del curso anterior.

Curso 1972-73, niños nuevos: 33'3 % sobre 60 plazas.

Curso 1973-74, niños nuevos: 18'3 % sobre 60 plazas.

NATURALEZA

Barcelona, ciudad	24	alumnos
Barcelona, provincia	2	»
Aragón	1	»
Galicia	1	»
Andalucía	2	»
Marruecos	1	»

Puede observarse que de los 31 alumnos, 26 han nacido en Barcelona y provincia, 4 son de otras regiones y 1 de Marruecos.

No obstante, no todos los niños nacidos en Barcelona son hijos de padres catalanes, solamente un 32'25 %. (Véase: Naturaleza padres).

DOMICILIO

Población	Barrio	
Barcelona - 30	Guinardó	8 alumnos
	Carmelo	3 »
	Gracia	4 »
	Campo del Arpa	2 »
	Clot	1 »
	Pueblo Nuevo	1 »
	Guineueta	5 »
	Verdún	1 »
	San Gervasio	1 »
	Besós	1 »
	Ensanche	3 »
Granollers - 1		

Solamente un niño de este grupo reside fuera de Barcelona. Los demás residen en la ciudad, aunque en distintos barrios, algunos de ellos muy alejados de la Escuela. Algunos barrios tienen buenas comunicaciones (Gracia, Guineueta) pero otros están muy mal comunicados, lo que significa un agravante del problema, sobre todo cuando se trata de aquellos niños que por su corta edad no pueden ir solos.

DATOS CLINICOS

De los informes clínicos de los alumnos, se han podido entre-sacar los siguientes datos:

C.I. Se conoce de 25 alumnos. Muchos de los tests fueron realiza-dos antes del ingreso del alumno en la escuela. Otros se han pasado después. Actualmente se están pasando los que faltan. Muchos de ellos son susceptibles de revisión, por haber variado la situación del alumno, lo que haría variar su rendimiento.

Entre los alumnos de los que no se conoce el C.I. se sabe que uno tiene inteligencia básica muy buena; uno, normal media; tres, normal baja y uno es débil.

E.E.G. Se tiene de 13 alumnos: 3 son normales; 1, límite; 4 pre-sentan inmadurez y 5, irritabilidad.

Epilepsia: 1

Dislexia: 7

Problemas emocionales: 3

Diagnósticos específicos: 5

Han sufrido problemas en el parto: 4

Déficit de visión: 16

Dificultades de lenguaje: 9

Dificultades de psicomotricidad: 5

Dificultades de ritmo: 14

Dificultades de estructuración espacio-temporal: 9

Dificultades locomotoras: 2

HISTORIA ESCOLAR

Escuelas a que han asistido

alumnos	escuelas
7	Parvulario - Escuela especial
14	Parvulario - Escuela normal - Escuela especial
1	Parvulario - Esc. normal - Esc. Espec. - Esc. normal
2	Parvulario - 2 Escuelas normales - Escuela especial
2	Parvulario - 3 Escuelas normales - Escuela especial
1	Escuela normal - Escuela especial
3	2 Escuelas normales - Escuela especial
1	Escuela normal - Internado - Escuela especial
<hr/>	
31	

Edad de ingreso en la Escuela especial

	niños	niñas	total
a 6 años	1	4	5
a 7 »	5	2	7
a 8 »	4	5	9
a 9 »	1	1	2
a 10 »	2	1	3
a 11 »	0	1	1
a 12 »	3	1	4
	<hr/> 16	<hr/> 15	<hr/> 31

Situación escolar actual

grado escolar	n.º alumnos	edad	retraso
pre-escolar	1	6 años	1 cursos
	2	7 »	2 »
	3	8 »	3 »
	2	9 »	4 »
primer grado	2	7 »	1 »
	4	8 »	2 »
	6	9 »	3 »
	1	10 »	4 »
tercer grado	1	9 »	1 »
	1	10 »	2 »
	2	11 »	3 »
	1	12 »	4 »
	3	13 »	5 »
cuarto grado	1	12 »	3 »
no calificable	1	12 »	

Reintegrado a escuela normal, después de un curso en escuela especial: 1 alumno. Se prevé una reintegración a escuela normal para el próximo curso, después de dos cursos en escuela especial.

Adaptación a la Escuela

Excelente	4
Buena	25
No acepta la Escuela	1
Mala	1

43

Relación con los compañeros

Muy buena	2
Buena	21
Difícil	6
Víctima de burlas	1
Mala	1

COMPOSICION FAMILIAR**Número de hijos**

5	alumnos	son	hijos	únicos.
23	»	»	de dos a cuatro	hermanos.
1	»	»	de cinco a ocho	hermanos.
2	»	»	más de ocho	hermanos.

Número que ocupa entre los hermanos

2	alumnos	ocupan	el	1. ^{er}	lugar
12	»	»	»	2. ^o	»
6	»	»	»	3. ^{er}	»
2	»	»	»	4. ^o	»
1	»	»	»	6. ^o	»
1	»	»	»	8. ^o	»
1	»	»	»	13. ^o	»

El 74'2 % son familias de dos a cuatro hijos.

Profesión de los padres

padre	madre
8 - Peones	15 - Casa
9 - Oficio especializado	3 - Técnicas
12 - Técnicos	2 - Dependientes
1 - Profesion liberal	2 - Porteras
	9 - Asistentas por horas

Naturaleza de los padres

Matrimonios naturales los dos de Cataluña	32'25 %
Matrimonios naturales los dos de Andalucía	29 %
Matrimonios naturales los dos de otras regiones	9'67 %
Matrimonios cónyuges de distinta región	29 %

Convivientes

Vive la familia sola	69'9 %
Vive la familia con una abuela	19'3 %
Conviven con otros familiares	9'6 %

Motivo por el que han acudido a la Escuela especial

Orientados por el médico o por Centro de Diagnóstico	5 - 16'1 %
Orientados por la escuela donde asistía el niño	2 - 35'4 %
Orientados por otra escuela especial	1 - 3'2 %
Orientados por familiares y amigos	4 - 12'9 %
Por haberse dado cuenta los padres de las dificultades de aprendizaje	10 - 32'2 %

SITUACION FAMILIAR ACTUAL**Ambiente familiar**

Buena relación	20 - 64'5 %
Buena relación y padres enfermos (uno de ellos)	2 - 6'4 %
Buena relación y padres mayores	1 - 3'2 %
Preocupados y, a veces, tensión	2 - 6'4 %
Familia poco estructurada	2 - 6'4 %
No aceptación	3 - 9'6 %
Sin ambiente familiar	1 - 3'2 %

Situación socio-económica

Nivel medio alto	1 - 3'2 %
Clase media	9 - 29 %
Trabajadores	11 - 35'4 %
Trabajadores con muchas dificultades	10 - 32'2 %

Aspectos socio-culturales

Profesión liberal	2 - 6'4 %
Preparación profesional	5 - 16 %
Preparación técnico-laboral	11 - 35'4 %
Inmigrantes con preparación	2 - 6'4 %
Inmigrantes con poca cultura	6 - 19'2 %
Inmigrantes analfabetos	5 - 16 %

Actitud ante el problema

Positiva	16 - 51'60 %
Positiva y angustia	3 - 9'67 %
Sobreprotección	1 - 3'22 %
Sobreprotección y angustia	1 - 3'22 %
Dificultades en aceptación problema	3 - 9'67 %
Poca aceptación y angustia	2 - 6'44 %
Inhibición y angustia	1 - 3'22 %

No aceptación y angustia	1 - 3'22 %
No aceptación	3 - 9'67 %

La actitud de los padres ante el problema nos muestra la situación de angustia que les crea el hijo con dificultades.

Aunque la mayoría (51'60 %) toman una actitud positiva de colaboración y comprensión, un 48'40 % no ha sabido superar todavía esta angustia aparentemente, y la manifiesta con exceso de protección, poca aceptación, inhibición o no aceptando la situación.

III. COMENTARIO DEL ESTUDIO

Edad de los alumnos

Es de notar que más de la mitad de alumnos, (11 en 1972 y 6 en 1973) han ingresado en la Escuela Especial entre 7 y 8 años.

Sexo de los alumnos

Puede decirse que no hay diferencia entre el número de niños y el de niñas.

En cuanto al número de alumnos ingresados por curso

Existe gran diferencia entre el curso 1972-73 y el 1973-74, ya que en el primero ingresaron 20 alumnos, un 33,3 % del total de 60 plazas que existen en la Escuela. En cambio en 1973 ingresaron 11 alumnos, poco más de la mitad que en el curso anterior.

Significa mayor estabilidad en la Escuela, al haber menor movimiento.

Domicilio

Puede observarse una gran dispersión. Solamente 8 alumnos son vecinos de la Escuela. El resto de alumnos vive en otros barrios de la ciudad, algunos muy distantes o mal comunicados; uno vive en otra población.

El motivo de acudir alumnos de tan lejos no es otro que la falta de escuelas similares, por una parte, y por otra, el desconocimiento de la Escuela en el barrio, ya que siendo la capacidad reducida (total 60 plazas) fácilmente podría estar ocupada por niños del barrio, que seguramente existen y son los últimos de la clase en muchas escuelas.

Naturaleza

Vemos que 26 alumnos han nacido en Barcelona y provincia, 4 en otras regiones y uno en Marruecos.

De los nacidos en Barcelona, un 32'25 % son hijos de padres catalanes.

Datos clínicos y origen de sus dificultades

Podemos notar que no todos los estudios clínicos son muy completos. En 5 casos, de los 31, se dan diagnósticos específicos (ver datos clínicos) anteriores a la escolaridad del niño, o sea que ya se pueden prever dificultades.

Los 26 casos restantes, por tratarse de niños aparentemente inteligentes, no fueron diagnosticados precozmente. Muchas de las dificultades se han notado en la Escuela normal.

Historia escolar

a) Escuelas a que ha asistido

En el grupo de los 31 alumnos, solamente 7 han pasado del Parvulario a la Escuela especial. Veinticuatro han ido a Escuela normal y han experimentado el retraso escolar, muchos durante varios cursos, e incluso 8 alumnos han pasado por varias escuelas, con el consiguiente fracaso y sentido de incapacidad por parte del niño y desorientación por parte de los padres y, a veces también, de los maestros.

b) Adaptación a la Escuela

Consta que casi la totalidad (solamente 2 tienen dificultades) se han adaptado bien. Cabe suponer que es debido a que la Escuela responde a sus necesidades, a que se sienten más seguros y a que son aceptados.

c) Relación con los compañeros

Es buena para la mayoría. Ocho tienen problemas. En general pueden encontrar amigos y un grupo con el que pueden entenderse.

d) Situación escolar

Se constata el retraso escolar al comparar el curso actual del alumno con el que le correspondería hacer (ver «situación escolar actual»), así como la eficacia de la Escuela especial, que prevé en

algún caso la reintegración a la Escuela normal, luego de una atención adecuada.

Composición familiar

Nos encontramos con un grupo de familias, la mayoría con varios hijos y algunas muy numerosas. Familias con mayor o menor preparación, pero dependiendo todas de su trabajo; en muchos casos trabaja también la madre. En la mayoría de las familias conviven solamente padres e hijos.

Solamente un 32'2 % de los padres han acudido a la Escuela porque se han dado cuenta de las dificultades del hijo; los demás lo han hecho orientados por el médico, escuela normal o amigos.

Situación familiar actual

Vemos que existe buena relación familiar en la mayoría de los casos, dándose ambientes muy variados en el resto.

Muchas dificultades económicas.

Una tercera parte son familias de inmigrantes; una lo es por dos veces.

Actitud ante el problema

Notamos una mayoría de padres con actitud positiva; en algunos casos, dificultades de aceptación, ya que no comprenden el problema; otros lo van comprendiendo. Solamente en 4 casos se da la no aceptación, actitud que, tal vez, se modificará.

Sea cual fuere su actitud interna, esos padres han visto el problema del niño con dificultades y han querido que su hijo reciba una educación adecuada.

Tal vez hay otros padres, en las mismas condiciones, que desconocen el motivo por el que su hijo no aprende en la escuela, y de ninguna manera lo atribuyen a dificultades del niño (que exteriormente es un niño bien dotado), se encuentran desorientados ante tal situación y no saben qué deben hacer.

IV. CONCLUSIONES

Estudiados individual y comparativamente los 31 alumnos que han ingresado en la Escuela Parroquial Especial de Ntra. Sra. de Montserrat durante los cursos 1972-73 y 1973-74, hemos llegado a las siguientes conclusiones.

Desconocimiento del problema

Es del dominio de todos el problema de la subnormalidad, pero no todos conocen el problema de los niños que, siendo inteligentes, tienen dificultades en su aprendizaje escolar, con la consiguiente incomprensión de sus padres y, muchas veces, de sus maestros, que se encuentran con un niño que, siendo como los demás en apariencia, es muy diferente en su rendimiento escolar.

Falta de diagnóstico precoz

De los alumnos estudiados, una minoría han sido diagnosticados precozmente (véase «datos clínicos») y asimismo muy pocos proceden de Parvulario (véase «Historia escolar»). Queremos hacer notar la importancia de la medicina preventiva. El examen médico escolar puede descubrir dificultades en la vista y el oído, fundamentales para el aprendizaje.

Es importantísima y decisiva la labor de observación de los maestros en los cursos pre-escolares y en el primero de E.G.B.

Debería hacerse un estudio psicológico cuando un niño empieza a presentar dificultades, tanto de adaptación como de aprovechamiento. Siempre las posibilidades de recuperación serán mayores, cuanto antes sean detectadas las dificultades y se les dé un tratamiento adecuado.

Consecuencias en los niños

La desorientación de los padres ante las dificultades del niño, hace que no se le dé, a su debido tiempo, la educación adecuada, quedando relegado al último lugar de clase, con el consiguiente desprecio por parte de sus compañeros. El niño no adaptado a su escuela, se va retrayendo, se hace un solitario o, a veces, quiere llamar la atención, produciéndose **desajustes de conducta**. Como contraste podemos observar la buena adaptación a la Escuela especial y relación con sus compañeros, de los niños con dificultades.

Podemos notar también el **retraso escolar** en los que han ingresado con uno o varios cursos de escolaridad normal, retraso que, en muchos casos, no se podrá superar (véase: «Situación escolar actual»).

Necesidad de escuelas adecuadas

La mayoría de los alumnos viven muy lejos de la Escuela. Es de suponer que las familias no mandarían a sus hijos a escuela tan dis-

tante, con los consiguientes inconvenientes de transporte, si la tuvieran en su barrio.

Aquí queremos hacer constar la falta de escuelas dedicadas a niños de este nivel.

Son muchas las familias que durante todo el curso acuden a dicha escuela, solicitando plaza para sus hijos, de los más distintos puntos de la ciudad y aún de poblaciones cercanas. La mayoría de estas peticiones no se pueden atender por falta de plazas.

Y lo más lamentable es que estos niños asisten a escuela normal, ya sea por no aceptación por parte de los padres al advertirle el maestro de las dificultades del alumno, ya sea por no encontrar en su barrio solución al problema.

«Según estudios realizados, existe entre la población escolar, un 15 % de liminares, un 10 % de disléxicos, que pueden ser de inteligencia normal, lenta o deficiente» (Folch).

Estas cifras son un exponente claro de la necesidad de escuelas dedicadas a niños que, debidamente atendidos, son susceptibles de recuperación total.

Importancia del trabajo social familiar

Al llegar a la Escuela especial, los padres se encuentran en una situación angustiosa; muchos de ellos no entienden el problema (véase: «actitud ante el problema»).

Es trabajo específico del asistente social el proporcionar apoyo psicológico a los padres, así como una información completa sobre lo que es la Escuela y la ayuda que puede prestar a sus hijos, procurando que exista una buena relación familiar con el niño con dificultades, de forma que eviten comparaciones con otros niños, atención excesiva, rivalidades, etc.... En resumen: hacer comprender la importancia de una buena relación familiar.

Debe tenerse en cuenta que, en parte, los padres se alarman al darse cuenta que su hijo necesita escuela especial. Por lo cual podemos informarles, también, de los recursos existentes en la sociedad (becas, prestaciones) que para muchas familias representan una ayuda para poder costear la escuela especial.

Es importante despertar en los padres el deseo de diálogo con la escuela.

Experiencias de Trabajo Social reconceptualizado

por Inés DÍAZ

Dentro del marco teórico que se ha dado en llamar Trabajo Social reconceptualizado presentamos un artículo escrito para nuestra Revista por la asistente social chilena Inés Díaz, que tuvo que abandonar su país después de los acontecimientos del 11 de setiembre de 1973.

A pesar de encontrarnos ya lejos del momento histórico chileno del Gobierno del Dr. Allende y la Unidad Popular, nos ha parecido de interés traer a estas páginas conceptos y experiencias que reflejan unos objetivos y posibilidades de actuación de los asistentes sociales en un contexto político diferente al nuestro.

Algunas palabras preliminares

Antes de exponer algunos temas sobre experiencias de trabajo social en Chile, quisiera enunciar algunas ideas que estimo fundamentales, ya que corresponden a la reconceptualización que está sufriendo el servicio social en el mundo, especialmente en los países subdesarrollados y particularmente en América Latina.

Desde sus comienzos, el Servicio Social se plantea como objetivo ulterior la adaptación o readaptación de los seres humanos al sistema partiendo del supuesto que «el sistema es bueno» y que la

causa de los problemas que presentan aquéllos son de tipo individual que es necesario tratar o solucionar.

Durante décadas, generaciones de asistentes sociales han orientado sus esfuerzos de acuerdo a este esquema. Consciente o inconscientemente el asistente social aceptaba el esquema que le era impuesto y, de hecho, entonces, insertaba su labor de acuerdo con él sin cuestionarlo. Al respecto dice Paulo Freire: «El trabajador social, en cuanto hombre, tiene que hacer su opción. O se adhiere al cambio que se encauce en el sentido de la humanización verdadera del hombre, o queda en favor de la permanencia. En lugar de sentirse como trabajador social, un hombre al servicio de la liberación, se encauza en el sentido del freno» (1).

Es así como poco a poco muchos asistentes sociales a la luz de nuevas doctrinas sociales, rechazando aquello de «profesional químicamente neutro», hacen su propia opción por la liberación del hombre y la oportunidad de la liberación del hombre la encontramos en la acción social de este hombre oprimido y dominado, que no tiene propiedad sobre los medios de producción y que, por lo tanto, no participa en la gestión política, social y cultural de la sociedad a la que pertenece» (2).

Se debe estar dispuesto entonces a trabajar de acuerdo con los intereses, la conciencia y voluntad de los trabajadores.

Es indudable que en el momento actual, muchos a quienes el Servicio Social consideraba «pobres o marginados», se plantean objetivos de transformación que no son claros para el conjunto de trabajadores. «Están mistificados por la ideología dominante, viendo su misma realidad y a sí mismos como parte del proceso de producción capitalista» (3).

Nuestro trabajo entonces debe estar orientado a elevar el nivel de conciencia para que el oprimido se dé cuenta que «su problema» no es individual, sino propio del grupo social al que pertenece.

1. FREIRE, Paulo: *Aspectos culturales del desarrollo - El Rol del T. S. en el proceso de cambios*. Instituto Latinoamericano de Doctrina y Estudios Sociales. (ILANDES) Santiago de Chile, 1969. Pág. 5.

2. UNIV. CATÓLICA DE CHILE: *Revista de Trabajo Social*, año III, n.º 7, septiembre 1972, pág. 30.

3. UNIV. CATÓLICA DE CHILE: *Revista de Trabajo Social*, año III, n.º 8, diciembre 1972, pág. 44.

El «problema» es la manifestación visible de una contradicción (falta de vivienda, escuela, transporte, salud, etc). A partir de un tratamiento adecuado por los afectados, estos problemas pueden relacionarse con otras contradicciones, orientándose así más allá del problema que les dio origen.

Así planteado, nuestro quehacer profesional puede ser uno hoy, otro mañana, a medida que la realidad social va sufriendo transformaciones.

Algunos antecedentes del surgimiento del Servicio Social en Chile

El Servicio Social nace en Chile a iniciativa de algunos sectores de mayor sensibilidad social de la clase dominante, en virtud de la gran magnitud de problemas sociales que afectaban a la clase obrera y que significaban fuertes grupos de presión social que los inquietaban. Para atenuarlos, se necesitaba enfrentarlos adecuadamente y con personal preparado.

Así, en 1925 se crea la primera escuela de Servicio Social anexa a la Junta Nacional de Beneficencia y en 1929 la Universidad Católica crea su propia escuela, con directoras belga y alemana, respectivamente.

La situación social del país era la siguiente: alrededor de 1924 se habían aprobado algunas leyes sociales que favorecían a la clase trabajadora: contrato de trabajo, seguro obrero obligatorio, accidentes del trabajo, organización sindical y otras. A pesar de ello, existían graves conflictos sociales, los cuales eran reprimidos.

En el país existía cesantía, bajos salarios, analfabetismo (60 % de la población rural), problema de vivienda. Destacaban los problemas de salud: la mortalidad infantil ascendía a un 250 por mil, la TBP era la principal causa de muerte y la sífilis afectaba hasta a los niños. El alcoholismo se perfilaba ya como un gran problema (Datos extractados de la **Revista de Trabajo Social**, Universidad Católica de Chile, «Desarrollo Histórico del S.S. en Chile» Separata).

Hacia este campo se dirige la acción del Servicio Social orientándose hacia una labor paramédica y parajurídica, enfatizando la labor asistencial, paternalista e individualista, movida con fines filantrópicos y apostólicos.

Hacia 1940, se crean dos nuevas escuelas de Servicio Social: una

en Santiago y otra en Concepción, dependientes de la Universidad. Sus egresados abren un nuevo campo de trabajo: «el escolar». Estas escuelas reciben influencia norteamericana, a través de asistentes sociales que viajan a dicho país para perfeccionar sus conocimientos.

El método de trabajo que se utilizaba hasta esa fecha era el caso social. En 1945 se incorpora el método de grupo y en 1948 desarrollo de comunidad. En esta última época hace crisis en el país el problema de vivienda, iniciándose la profesión en este campo.

Entre 1956 y 1964 comienza en la profesión el enfoque desarrollista, vinculado al método de desarrollo de comunidad. Se fija en cuatro años la duración de la carrera y el elemento masculino aparece como algo nuevo en la tradición «femenina» de las escuelas.

Toma auge el Servicio Social rural, a través de la corporación de la reforma agraria (C.O.R.A.) e Instituto de Educación Rural (I.E.R.).

En 1957, se crea el colegio de asistentes sociales.

En este mismo período aparecen las primeras inquietudes en algunos grupos de profesionales para buscar un nuevo enfoque a la profesión.

Entre 1965 y 1970 ejerce su influencia Paulo Freire, con su método de la concientización y sus planteamientos sobre el rol del asistente social. Fundamentalmente significa:

- a) Rechazo al rol tradicional
- b) Rechazo a la neutralidad del asistente social
- c) Opción por los oprimidos
- d) Cuestionamiento al sistema.

Servicio Social y Salud

Como dijimos anteriormente, el campo de la salud fue uno de los primeros hacia los cuales orientó su acción el Servicio Social en Chile. Principalmente a través de la beneficencia, organismos de origen privado y posteriormente a través del Servicio Nacional de Salud, organismo del Estado, creado por la ley 10.383 en 1952, que fusionó una serie de organismos que realizan acciones de salud y otros en el país.

El Servicio Nacional de Salud en Chile, es uno de los mayores campos de trabajo para los asistentes sociales. Continuando la misma trayectoria de desarrollo de la profesión, el Servicio Social fue aplicando los métodos de trabajo que iban surgiendo: caso, grupo y comunidad sucesivamente y orientando sus esfuerzos hacia la adaptación o readaptación.

En 1970 se produce un cambio fundamental en el país: asume el poder una coalición de fuerzas de izquierda, por la vía democrática. Este período coincide con la reconceptualización que estaba sufriendo el Servicio Social en el país. Así, dadas las circunstancias, no fue difícil, para un gran número de asistentes sociales incorporarse a los nuevos programas de salud que se planteaban de acuerdo con la orientación del gobierno.

El S.N.S. elabora un programa «socio-cultural», en cuya aplicación ocupa gran número de asistentes sociales y cuyos objetivos generales eran la «elevación del nivel de conciencia» a partir de los problemas que la población sentía como más importantes.

Si la salud es la resultante del individuo con su medio ambiente, lógicamente están más afectados aquéllos que viven en un medio ambiente que les es desfavorable. Por ejemplo: falta de eliminación de excrementos, viviendas insalubres, basuras, roedores, moscas, calles sin pavimentar, hacinamiento y promiscuidad, etc., etc....

En Chile, al igual que en cualquier otro país, los grupos humanos que viven en un medio ambiente como el descrito, son fácilmente detectables y se ubican en una clase social determinada.

Los problemas concretos de salud que estos grupos presentan son contingentes y aparecen como contradicción secundaria, pero íntimamente ligados a la principal que los condiciona.

Mi experiencia concreta se desarrolló en el sur del país, en la ciudad de Temuco, que cuenta con 150.000 habitantes, siendo una de las cuatro más pobladas del país. Allí existía un hospital base, un consultorio periférico y varias postas (ubicadas por agrupación de poblaciones o barrios, divididos geográficamente).

El equipo encargado de desarrollar el programa socio-cultural contaba con trece asistentes sociales en la ciudad, destacada cada una de ellas en una posta periférica, las cuales entregaban tres atenciones básicas: maternal, pediatría y curaciones menores.

Si bien el programa tenía características nacionales, cada equipo

podía orientarlo de acuerdo con las características particulares de cada sector.

La aplicación tuvo las siguientes etapas:

- a) Discusión por grupos de la factibilidad del programa.
- b) Discusión ampliada de todo el equipo de asistentes sociales.
- c) Necesidad de que cada asistente social elabore el programa de su barrio.
- d) Análisis crítico de cada programa sectorial.
- e) Evaluación continua, a través de reuniones del equipo una vez a la semana.

Un acuerdo importante fue el de concretarse a trabajar, en cada sector, que comprendía diversos tipos de barrios, en aquellos barrios más «proletarizados», que se ubicaban en toda la periferia de la ciudad.

Con este propósito, concentré mi trabajo en un barrio, cuyos orígenes habían sido la «toma» de unos terrenos abandonados, compuesto por 300 familias, cuyos jefes de hogar tenían gran diversidad de oficios: comerciantes ambulantes, artesanos, obreros no calificados, obreros industriales y gran porcentaje de «lumpen».

A diferencia del área industrial, en los barrios (o poblaciones) se encuentran diversidad de estratos.

Los problemas que presentaban eran múltiples: ningún sistema de eliminación de excrementos, basuras ni aguas servidas, falta de alumbrado eléctrico, escaso uso de los recursos de salud, no existía ningún tipo de comercio establecido, problemas con la justicia derivados de la toma ilegal del terreno, etc., etc....

Es bueno recordar que la problemática de los barrios no se explica por sí misma, sino en función del mayor o menor grado de inserción de los pobladores en el aparato productivo.

A pesar de los múltiples problemas de salud que existían, éstos no eran visualizados por los pobladores. Su «problema principal» era el pleito con el propietario del terreno. Después de casi un mes de permanencia diaria en el barrio, ya sea en entrevistas formales con los dirigentes, o en conversaciones con grupos formados al azar en la calle, la asistente social se fijó los siguientes objetivos:

- a) Toma de conciencia: a través del análisis del problema legal que les preocupaba.
- b) Elevación del nivel de conciencia: a través de ir descubriendo juntos los otros problemas que había en el barrio y el contacto con otros barrios que tenían orígenes y problemas similares.
- c) Conciencia de clase: a través de su integración a organismos ampliados que existían en la ciudad (Comando de Pobladores sin casa, Comité coordinador, Comando Comunal de Trabajadores).

Todo ésto orientado a establecer la contradicción que se produce entre la demanda de bienes que los barrios hacen y la escasez de oferta que las instituciones ofrecen.

Desarrollo cronológico del primer objetivo

- 1) El asistente social asiste cada 15 días a las asambleas generales ubicándose junto a los pobladores y solicitando la palabra al presidente.
- 2) Se descubre que existen dos grupos antagónicos:
 - a) Uno plantea la propiedad fiscal de los terrenos ya que habían sido abandonados por sus últimos propietarios de origen indígena.
 - b) Los que dicen estar seguros pertenecen a un particular que les ha iniciado pleito por ocupación ilegal.
- 3) Después de varias discusiones se acuerda: realizar una investigación en los archivos indígenas, nombrar una comisión de siete personajes (cinco de ellas mujeres) y se solicita la integre además el asistente social.
- 4) Junto con la comisión se realiza el largo camino burocrático hasta llegar a los archivos originales del terreno. Se comprueba que no son indígenas. Se obtiene una copia de la escritura pública, se constata que pertenecen al actual propietario.
- 5) El A. S. analiza ampliamente con los pobladores el resultado de las gestiones. Cada uno debe tomar una parte y dar cuenta a la asamblea. Para 6 de ellos, es la primera vez que se enfrentan a una asamblea.

6) En la asamblea informativa, el A. S. comunica que no será ella sino la comisión la que dará cuenta. Se aclara el problema y desaparece la división que existía.

Análisis del cumplimiento del primer objetivo

- 1) Se logró derivar a la base la participación.
- 2) Se capacitan 7 personas en todos los trámites.
- 3) La comisión **toma conciencia** de las vallas burocráticas del sistema y es capaz de explicarlo a la asamblea, lo que produce un efecto multiplicador.

Desarrollo cronológico del segundo objetivo

- 1) Ya clarificada la propiedad, surge el segundo interrogante. O pagar directamente al propietario, que cobre precio comercial y usurero, o que el Estado lo expropie y en tal caso se paga según el evalúo fiscal.
- 2) Nuevamente hay dos grupos que defienden las dos posibilidades.
- 3) En esta etapa hay cambio de directiva, con serios problemas de liderazgo en el nuevo presidente, extremadamente individualista.
- 4) El nuevo presidente hace gestiones personales e informa que hay un plazo para pagar. El que no lo haga será desalojado.
- 5) Interviene el A. S. clarificando el peligro que existe, ya que la solución propuesta significa dividir social y económicamente al grupo que llegó allí por una misma situación que los une: carencia de vivienda. Finalmente, la asamblea acuerda solicitar la expropiación fiscal.
- 6) Se propone tener contacto con un barrio colindante que ocupa terrenos del mismo propietario y dar la lucha juntos.

Análisis del cumplimiento del segundo objetivo

- 1) Los pobladores inicialmente no ven la explotación de que están siendo objeto por parte del propietario.

2) No se identifican como clase social, al plantearse la división según «capacidad de pago». Esto se supera.

3) Se vislumbra el contacto con grupos que tiene problemas similares. Esto es un buen indicador de la «elevación del nivel de conciencia».

El programa proponía trabajar con el método de la Escuela de Servicio Social de Caldas (Colombia). El equipo de Tamuco estimó que si se aplicaba el principio de que toda la teoría nace de la práctica, el método de trabajo debía surgir de la propia experiencia con los grupos populares chilenos, a través de la evaluación permanente y crítica del cumplimiento del programa en los diversos barrios.

El tercer objetivo no llegó a cumplirse, llegó antes el 11 de septiembre con su larga secuela de dolor y lágrimas, que aún persiste, nadie sabe hasta cuando.

Quizás podríamos mencionar la suerte corrida por algunos compañeros que estaban relacionados con el programa:

a) el director zonal del S. N. S. en la provincia de Cautín fue fusilado en la ciudad de Temuco, junto a un dirigente sindical del hospital base.

b) el médico encargado de salud rural «desapareció».

c) fueron igualmente fusilados el educador sanitario zonal y un inspector de saneamiento.

d) el médico del hospital de Cunco (cercano a Temuco) «desapareció».

Finalmente debemos decir que el programa fue «suspendido» por el actual gobierno militar y despedidos 8 de los 13 A. S. que trabajaban en él.

Servicio Social y educación

En una sociedad de clases, la educación, al igual que muchos otros aspectos que componen la vida de los individuos, está al servicio de la clase dominante, la que trata de mantener esta posición por todos los medios posibles.

«A través del sistema educativo:

1. Se distribuye la población de acuerdo con la población existente.

- Los hijos de los obreros reciben una educación mínima y seguirán siendo obreros. Los hijos de los dueños de las fábricas reciben una formación más larga y seguirán siendo dueños y continuarán con la dirección de la sociedad.

2. Se transmite la manera de pensar imperante que tendrá como consecuencia que continúe la actual situación (1).

En Chile el Servicio Social escolar se inició en el año 1940. Por extraña casualidad, se desarrolló con más facilidad en la enseñanza superior, no así en los niveles básicos y medio, que es donde mayor impacto hace el sistema, ya que los niños de dichos niveles, hijos de obreros y campesinos, difícilmente logran superar las vallas que la sociedad les impone y deben tempranamente incorporarse a la vida del trabajo.

Me incorporé al Servicio de Bienestar Estudiantil de la Universidad de Chile - Sede Osorno, en abril de 1968 hasta el 12 de marzo de 1973.

Años antes, de acuerdo con una política de descentralización de la Universidad, que funcionaba exclusivamente en la capital del país y una provincia vecina, se habían creado a lo largo de él, diversos centros universitarios, que posteriormente se denominaron Sedes de Provincia.

Mi ingreso coincidió con todo el proceso de Reforma Universitaria que se gestaba en su interior. A mi juicio, lo más positivo fue la incorporación del estamento estudiantil en los diversos niveles de decisión.

La reforma trajo además, como consecuencia, que los estudiantes hicieran una crítica en profundidad a las políticas de «asistencia social» que hasta esta fecha había mantenido la universidad como una «dádiva» que se entregaba a los estudiantes pobres. Se planteó un nuevo concepto, la «Seguridad Integral del Estudiante», como un derecho del estudiante y un deber del Estado.

El Servicio Social en el seno de la Universidad se vió sacudido desde sus cimientos por la presión estudiantil.

Fue necesario entonces, buscar juntos, estudiantes y profesionales, un nuevo camino.

1. Revista *Gramma*, Barcelona, julio-agosto 1973, pág. 16.

En Osorno, se fue clarificando cual era el papel que cumplía la educación en una sociedad de clases y se cuestionó en profundidad las causas de las desigualdades de oportunidades que el estudiante tenía según se ubicara en una u otra clase social.

Teóricamente, los pocos hijos de obreros y campesinos que llegaban a la Universidad, ingresaban en «igualdad de condiciones», pero al no existir una política adecuada para resolver las contradicciones que se presentaban, no permanecían en ella y se producía la inevitable deserción.

La Sede Osorno fue una de las primeras en el país en que se creó un «Comité de Seguridad Integral del Estudiante», con participación estudiantil y de los profesionales que laboraban en los distintos Servicios para Estudiantes (médico, orientador, psicólogo, enfermera, asistente social). La participación estudiantil era mayoritaria.

El Servicio Social hizo suyo el principio de la democratización de la Enseñanza Superior que había planteado la reforma universitaria y dedicó sus esfuerzos a asegurar la permanencia en la Universidad de los hijos de obreros y campesinos que ingresaban, considerando que era necesario arrebatar a la burguesía uno de los muchos centros de poder que permitían su reproducción.

Se realizó una investigación sobre las condiciones socio-económicas de los estudiantes, cuyos resultados más importantes fueron:

1) En 1971, el 38'7 % de los jefes de hogar, apenas había alcanzado la escolaridad primaria.

2) 0'8 % hijos de padres analfabetos.

3) 15, 3 % hijos de obreros.

4) 5 % en que el jefe de hogar no realizaba ninguna actividad remunerada y vivían de la ayuda de parientes.

Cabe destacar que a las sedes de provincias llegaban con más frecuencia estudiantes de menos recursos por las características que éstas presentaban:

a) se ubicaban relativamente cerca del lugar de origen del estudiante.

b) ofrecían carreras de nivel intermedio (2 o 3 años).

De todas maneras, a las carreras de nivel superior, que suponen

«ejercicio liberal» de la profesión, tales como Medicina, Derecho, Ingeniería, Arquitectura, etc., seguían llegando estudiantes de las clases acomodadas por presentar a la inversa las dos características mencionadas anteriormente.

Así las cosas y dentro de las posibilidades que la Dirección Superior de la Universidad ofrecía, se logró motivar a los estudiantes en su participación activa y combatiente por los programas de Seguridad Integral. Entre lo logrado cabe destacar:

1) Creación del Primer Pensionado Masculino en la Sede, después de duras luchas con el poder central, en las que participaron activamente los estudiantes, autoridades, docentes y servicios para estudiantes de la Sede. Sirvió como antecedente para ejercer presión el estudio realizado por el asistente social. Aumento de los préstamos de estudio, que en un comienzo habían sido reducidos. Esto significó movilización de los estudiantes a la capital. (a 300 km. de distancia)

En 1971, el 23'7 % de los estudiantes recibió préstamo para continuar sus estudios. El 70 % provenía de fuera de la Sede y debía pagar pensión.

3) En 1972, se pone en práctica un sistema de préstamos de alimentación en el casino de la Sede, a través de tarjetas, para suplir en parte el déficit alimentario que presentaba gran cantidad de estudiantes.

4) Se crea en 1972 el servicio de Psicología. Según estudios realizados por el Servicio Médico el año anterior, el mayor número de consultas eran los problemas emocionales de los estudiantes, como consecuencia de las inseguridades económicas y de todo tipo que debían afrontar.

5) En 1973, se inicia la habilitación del primer Pensionado Femenino, después de árduas gestiones de las autoridades de la Sede ante el poder central.

6) Se cuestionó el sistema de préstamos, que significaba que al final de sus estudios el estudiante debía devolver lo recibido en cuotas mensuales, en un periodo de hasta tres veces el número de años que hubiera recibido el beneficio.

Esto se consideró injusto, ya que se continuaba gravando al «de más abajo» mientras que los «de arriba» recibían igualmente una educación universitaria pero no devolvían nada.

En el período de gobierno de la Unidad Popular, se había propuesto modificar la Ley, lo que no llegó a cumplirse, por los hechos de todos conocidos.

La gran magnitud de problemas presentados por los estudiantes traía como consecuencia una gran demanda de atención en el Servicio de Bienestar Estudiantil, a cargo de la asistente social.

Desde ahí se fue haciendo claridad en los estudiantes: sobre las causas de sus problemas, así como también del «compromiso social» que adquirirían al recibir recursos del Estado para su educación, que a su vez los obtenía del conjunto de trabajadores.

En resumen:

1) En el campo de Servicio Social escolar, el profesional hace una opción personal por los oprimidos.

2) Orienta su labor de acuerdo a éllo.

3) A pesar de que los problemas planteados representan una contradicción secundaria, en cuanto no participan directamente en ellos las relaciones de producción, es posible poco a poco la toma de conciencia del estudiante, a partir del análisis de su problemática particular.

4) El alto nivel educacional del grupo humano con el que se trabaja (estudiantes universitarios) permite rápidamente la elevación del nivel de conciencia hasta llegar a cuestionar el sistema vigente.

Cabe destacar que, por las características socio-económicas de su alumnado, la Sede Osorno tenía posiciones fuertemente «radicalizadas» a nivel estudiantil. Lo mismo sucedía en el estamento académico.

Como dato ilustrativo nos parece importante dar a conocer la suerte corrida después del 11 de setiembre, por muchos compañeros con quienes el asistente social trabajó en su opción por los oprimidos.

a) El Vice-Rector y Secretariado General de la Sede cumplen prisión por 15 años en la ciudad de Osorno.

b) El Orientador, miembro del Comité de Seguridad Integral del Estudiante, ha sido torturado. Cumple prisión, sin juicio ni condena.

c) Los estudiantes que habitaban el Pensionado Masculino y que lograron ser apresados, cumplen condena de 3 años y 1 día en la prisión de Osorno.

d) Gran número de profesores siguen detenidos desde setiembre a la fecha, sin juicio ni condena.

e) Fueron despedidos todos los profesores y canceladas las matrículas a los alumnos considerados «izquierdistas» por el nuevo régimen.

Crítica de libros

Rodney M. COE, **Sociología de la Medicina**. Madrid. Alianza Editorial. 1973.

Como consta en su introducción, este libro pretende estudiar los fenómenos de interacción entre dos personas, el médico y el enfermo y también entre los grupos de individuos en instituciones tales como un hospital o una facultad de medicina. Se analizan además los problemas sociológicos de la medicina como ocupación y la organización asistencial.

El primer capítulo justifica el estudio sociológico teniendo en cuenta que la enfermedad es un fenómeno universal y que determinadas enfermedades son más o menos comunes entre los distintos grupos sociales. Esta distribución entra de lleno en el interés sociológico. También el hecho de que la respuesta a las enfermedades venga dada según sea cada cultura, hace que un estudio sobre estas cuestiones sea una contribución a la sociología general.

Después de destacar que la sociología médica es una ciencia moderna y de analizar los puntos de divergencia y de convergencia entre la sociología y la medicina, el autor trata de las causas que han influido en el acercamiento de estas dos disciplinas.

La importancia de la epidemiología y los factores de distribución e incidencia de las enfermedades, son examinados en el segundo capítulo, destacando el método de encuestas como el medio por el cual se obtiene la mayoría de los datos sobre los que trabaja el epidemiólogo. La interpretación de estos datos muestra muy claramente la importancia de las variables sociológicas en la distribución de las enfermedades de una población.

En el capítulo tercero se analizan las tres grandes categorías de enfermedades que el autor clasifica en: contagiosas, crónicas y mentales.

Creemos que el capítulo cuarto es de interés especial para el trabajo social con enfermos toda vez que se analiza la reacción de las personas ante la aparición de la enfermedad y las distintas respuestas a esta aparición. El estudio sobre el rol de enfermo y la distinción entre enfermedad y dolencia completan este capítulo.

La segunda parte de la obra, lleva por título general «La profesión y la práctica médica». Se trata en ella de: Sistemas de creencias y prácticas médicas; Evolución histórica de la medicina occidental; La profesionalización de la medicina; Otros profesionales del arte de curar. Esta segunda parte es de menor interés para los asistentes sociales.

«Las Instituciones Sanitarias. El Hospital» es el título general de la tercera parte del libro. Forman parte de ella los capítulos 9, 10 y 11. En el primero de ellos se ofrece una breve historia de la evolución del hospital. El capítulo 10 descubre las características más sobresalientes de la estructura social hospitalaria en la que destacan tres notas: a) un sistema de doble autoridad, la administrativa y la médica; b) gran división del trabajo y c) la naturaleza autoritaria del hospital moderno.

Todas estas características llevan consigo, frecuentemente, roces o conflictos entre la doble autoridad ya que los fines perseguidos no son generalmente los mismos.

El capítulo undécimo analiza la relación enfermo-hospital a través de las varias maneras de adaptarse que tiene el enfermo. El autor clasifica a éstas del siguiente modo:

1.º) ensimismamiento: respuesta negativa a los estímulos del ambiente.

2.º) agresión: resistencia a las normas de la institución.

3.º) integración: absorción del paciente en una subcultura con los otros enfermos.

4.º) sumisión a los procedimientos institucionales. Esta sumisión puede ser, destaca el autor, de dos maneras distintas: racional, preparándose para su reintegración a la vida normal o bien patológica desarrollando una dependencia total de la institución. En este caso, se hace difícil la reintegración posterior.

La última parte del libro, «El costo y la organización de los servicios sanitarios», es interesante para aquellas personas que están, por su trabajo, especialmente encargadas de organización de servicios generales.

La obra, en su conjunto, es de aconsejar a quienes, por cualquier tipo de profesión, deban conocer las reacciones del hombre frente a la enfermedad y especialmente de los enfermos que deban sufrir un internamiento en instituciones sanitarias. El autor consigue dar una visión muy clara de muchos de los problemas sociológicos de la medicina actual. Creemos, no obstante, que al dejar de ocuparse de los enfermos mentales, el libro queda algo incompleto pues es en este caso donde la trama enfermo-sociedad-institución puede ser de mayor importancia.

Eulalia Fuster

LA OFERTA DE SERVICIOS COLECTIVOS EN CATALUÑA

Publicación del Servicio de Estudios en Barcelona del Banco Urquijo. 1972. (Editorial Moneda y Crédito, Madrid).

Este estudio es el resultado de los trabajos de investigación realizados por un amplio equipo de técnicos entre la primavera de 1970 y el mes de diciembre de 1971.

La obra es no solo una descripción, en ocasiones de primera mano, sobre las características y la organización de la oferta regional de algunos servicios colectivos básicos, sino que aborda también el planteamiento de algunos problemas específicos derivados del funcionamiento efectivo de tales servicios, haciendo referencia en particular a

los datos y demás información disponible a nivel de las comarcas y municipios estudiados. Asimismo, cabe señalar la novedad que en cierto modo supone el análisis de algunos factores condicionantes del comportamiento familiar en la utilización de los servicios colectivos, a partir de la consulta estadística a una muestra representativa de la población de dos municipios.

El ámbito sectorial de este estudio ha quedado delimitado en cuatro sectores básicos: la sanidad, la educación, el deporte y el transporte terrestre de pasajeros.

El contenido básico del estudio en cada uno de los sectores analizados puede resumirse en los apartados siguientes:

1.º El estudio del sector educación se inicia con una visión de los principales problemas de este sector, centrándose luego en un análisis del tamaño de los centros escolares en Cataluña con atención especial a la provincia de Barcelona y su comparación con el resto de la Península Ibérica.

2.º El estudio del sector sanidad pretende evaluar la oferta hospitalaria y las diferencias existentes entre las formas de asistencia médica de la población, con atención especial a la asistencia sanitaria de la Seguridad Social. Cabe destacar el estudio de la dotación hospitalaria de quince municipios catalanes, en el que se describen los centros hospitalarios y otras instalaciones sanitarias. Dichos municipios son: Amposta, Gerona, Granollers, Hospitalet de Llobregat, Igualada, Lérida, Manresa, Ripollet, Sant Boí de Llobregat, Sant Feliu de Guixols, Sta. Coloma de Gramanet, Tarragona, Vic, Vilafranca del Penedés y Vilanova i la Geltrú.

3.º El estudio del sector deportivo analiza principalmente el deporte como práctica (no como espectáculo) evaluando las instalaciones deportivas existentes y analizando las dificultades que se plantean en la práctica deportiva.

4.º El estudio del sector transportes analiza la evolución de las líneas regulares de transportes de viajeros por carretera y ferrocarril en Cataluña.

5.º Finalmente en el último volumen se examinan la utilización y el acceso a los servicios (sanitarios, educativos y deportivos) por parte de las familias usuarias, analizando los costes y evaluación crítica de su funcionamiento desde el punto de vista de las familias de Santa Coloma de Gramanet y de Manresa.

Pilar Fransitorra

La Revista **Les Temps Modernes**, en su edición de abril - mayo de 1974, nos. 333 - 334, editada en París por la editorial Temps Modernes dedica un número monográfico, bajo el título «**Les femmes s'entêtent**» («las mujeres se empeñan»), a la condición femenina.

Tal como dice Simone de Beauvoir en la introducción, «este número se presenta bajo el signo de la perturbación. El lector quedará decepcionado si espera encontrar un estudio metódico y completo sobre la condición femenina. No queremos denunciar todas las injusticias que se les hacen a las mujeres, ni tampoco hacer un recuento de todas sus reivindicaciones, menos aún queremos proponer una táctica revolucionaria: solamente se espera poner en cuestión algunas de las afirmaciones comúnmente admitidas».

Las mujeres que han escrito, lo han hecho sobre los problemas que les preocupan, teniendo siempre como común denominador el rechazo radical a la opresión a la que están sometidas.

El índice de este número se divide en tres partes tituladas:

I, «El asedio»; II, «La ruptura del asedio»; III, «Deseos y delirios».

«El asedio» comienza por la primera carta de las **Nuevas cartas portuguesas** escritas por M.^a Isabel Barreno, M.^a Teresa Horta y M.^a Velho da Costa, más conocidas como «Las tres Marías», que durante mucho tiempo y antes de los acontecimientos del mes de abril de 1974 en Portugal, estuvieron perseguidas y encarceladas por sus opiniones políticas. (Aprovecho la ocasión para informar que este libro será editado en castellano próximamente en nuestro país).

Figuran a continuación una serie de artículos entre los que cabe destacar «El rol de la mujer en el Bearn» (región agrícola del S. de Francia), y sobre todo «Estructura urbana y reclusión de las mujeres», en él que se demuestra como las ciudades tienen lugares que, aún sin letrero, quedan vedados a las mujeres. Las autoras son C. Enjeu y J. Save.

También leemos, de Franceve, «El trabajo de las mujeres en un supermercado», sobre las condiciones del mismo, así como «Las compañeras y la huelga de mujeres de Evelyne Le Garrec», en donde se explica hasta que punto una huelga llega a dar conciencia de la doble explotación: como trabajadoras y como mujeres.

En el II apartado «La ruptura del asedio» se destacan, entre otros artículos, «La maternidad, función social» de Mano, Claude y Chris-

tine. «Una violación ordinaria, un imperialismo cotidiano» de Mai, en el que se establece un paralelismo entre la violación y el imperialismo: la violación de la mujer por el hombre, y la violación de un país por otro.

En la III parte «Deseos y delirios» aparecen artículos sobre temas como «El deseo de un niño y el rol materno» de Claude, «Armonía y homosexualidad», de Vicky, «No hay segundo sexo» réplica en forma de poema a **El segundo sexo** de S. de Beauvoir.

En conjunto, éstos y otros son los artículos que componen este número monográfico de **Les Temps Modernes** cuya existencia nos ha parecido importante dar a conocer teniendo en cuenta, sobre todo, que nuestra profesión está compuesta mayoritariamente por mujeres.

Creo que tendríamos que tomar conciencia a menudo de nuestra condición. El año 1975, año internacional de la mujer, parece una ocasión especialmente propicia para ello.

Pilar Fransitorra

Natalio Kisnerman. SERVICIO SOCIAL PUEBLO. Buenos Aires, Editorial Humanitas, (sin fecha). 206 páginas.

En esta obra Kisnerman presenta un minucioso análisis del proceso histórico del Servicio Social desde su nacimiento hasta la actualidad, basándose en las teorías filosóficas de las diferentes épocas y su influencia ideológica en los diversos países.

Sigue después un estudio, también extenso, de la dialéctica del conocimiento, interesante desde el punto de vista científico pero algo denso y oscuro de lectura. En contraposición, la parte que nosotros creemos debiera ser la más importante de este capítulo —la referente a las ideologías— resulta muy sintetizada y corta.

Muy útiles son los capítulos en los que analiza el objeto del Servicio Social, el hombre en su situación conflictiva o carencial en relación con sus causalidades externas e internas. Estos conceptos están enmarcados en América Latina, analizando aquella realidad en sus aspectos económico, social y político; relaciona, asimismo, las situaciones problema con las necesidades humanas y la posible interacción del Servicio Social. Es quizá, para los asistentes sociales españoles, la parte más interesante del libro por cuanto es ilustrativo de

cómo el Servicio Social ha empezado su acción en infinidad de ocasiones y en pluralidad de realidades.

A continuación sitúa a este hombre en el Servicio Social reconceptualizado, como sujeto del mundo por su capacidad de optar, e histórico, en tanto hombre de su época. Apoya esta situación en diferentes filosofías, para concluir afirmando que el Servicio Social reconceptualizado pretende constituirse en un humanismo en acción real, teniendo en cuenta que el hombre realiza esta acción en diferentes ámbitos: en grupo, en una institución, en comunidad, con unas consideraciones en la relación hombre-grupo, hombre-institución y hombre-comunidad.

Por último, hay dos capítulos dedicados a la metodología, estudiando las diversas partes del proceso metodológico básico.

El libro, en conjunto, es interesante, especialmente por su gran riqueza en análisis y comparación de teorías según varios autores, lo que permite hacerse una idea más clara de todo el proceso histórico del Servicio Social y la comprensión de dónde estamos actualmente.

Esther Mallas

Publicaciones recibidas

- **REVISTA INTERNACIONAL DE DESARROLLO SOCIAL** n.º 4. Número dedicado al Desarrollo socioeconómico regional. Publicación del Departamento de Asuntos Económicos y Sociales de las Naciones Unidas. Nueva York, 1974.

Contiene:

Desarrollo socioeconómico regional: un marco conceptual. — El cambio social como proceso espacial. — La dimensión percepción en el desarrollo económico regional: dos ejemplos de países africanos. — Aspectos socioeconómicos de migración interregional en Yugoslavia. — Algunos aspectos sociales del desarrollo regional en América Latina. — La planificación social en el desarrollo regional y rural: la experiencia de Israel. — Planificación integrada del desarrollo económico y social: problemas y políticas naciona-

- les y subnacionales. — Los beneficiarios del desarrollo regional: un estudio de caso. — Aplicación de políticas de desarrollo regional: lecciones de la experiencia. — Actividades recientes de las Naciones Unidas en la esfera del desarrollo regional. — Bibliografía.
- Naciones Unidas, Programa Europeo de Desarrollo Social, Informe sobre el **Advisory Meeting on the objectives and work programme of the European Centre for Social Welfare Training and Research**. Nueva York, 1974.

SUMARIO DE REVISTAS RECIBIDAS

- **SOCIAL WORK (Nueva York), septiembre 1974, n.º 5**
- Looking forward: social work into the 80's. — The future of social work: an introduction. — The place of social work in the human services. — Health care: the largest human service system. — Decade of decision for the elderly. — The justice system and the practice of social work. — Children and families: a forecast. — Racial minorities into the 1980's. — Developments in the use of organized data. — The economics of social welfare programs. — Future funding of social services. — The call for a management stance. — Total administration. — Education matures to the undergraduate level.
- **DOCUMENTACION SOCIAL (Fundación Foessa - Madrid), abril-junio 1974**
- Educación permanente de adultos. — Naturaleza y ámbito de la formación permanente. — Formación permanente de adultos en España y Francia. — Perspectiva crítica de la educación permanente. — Cauces empresariales para la formación permanente. — Experiencias: Formación permanente para el campo. — La educación permanente de adultos en I.C.A.D.E. — El sistema E.C.C.A.: Una enseñanza tridimensional y personalizada. — Bibliografía.
- **BITS (Madrid) agosto - septiembre 1974**
- Editorial: Colaboraciones al Bits. — Asistencia social: Carrera universitaria o enseñanza profesional. — Noticias. — Información:

Seminario sobre trabajo social en Barcelona. — Desarrollo y subdesarrollo económico. — Una aproximación crítica. — Bibliografía. Encuesta.

— **BITS (Madrid) octubre 1974**

Editorial: ¿Dimisión del equipo? — Seminario sobre trabajo social. Encuesta BITS. — Noticias. — Información grupos. — Legislación. Bibliografía.

— **LA RIVISTA DI SERVIZIO SOCIALE (Roma), n.º 3 septiembre 1974**

Gli anziani nella comunità. — Il ruolo degli operatori psichiatrici. — Considerazioni sull'organizzazione dei servizi territoriali di prevenzione e riabilitazione del disadattamento scolastico. — Le tendenze di sviluppo dell'assistenza psichiatrica in Polonia. — La regressione istituzionale: disamina della letteratura ed analisi del fenomeno. — Le prospettive di superamento del manicomialismo. — L'attività psico-sociale nell'Ospedale geriatrico. — Disposizioni di legge riguardanti l'estinzione dei debiti degli enti mutualistici nei confronti degli enti ospedalieri il finanziamento della spesa ospedaliera e avvio della riforma sanitaria. — Per l'attuazione dell'Unità locale dei servizi.

— **DEBATES SOCIAIS (Rio de Janeiro), n.º 19 octubre 1974**

Editorial. — O mundo discute explosao demográfica. — Diferenciação dos serviços sociais em uma rápida mudança social. — Tendências de Previdência social no Brasil. — A responsabilidade social do arquitecto. — Reflexao sobre o problema de reconceituação do Serviço Social. — Planejamento regional hierarquia urbana e polos de desenvolvimento. — Participação social. — Comunicações.

— **SERVICE SOCIAL DANS LE MONDE (UCISS, Bruselas), julio 1974**

Ennui et Travail. — Psychologie, travail social et sciences humaines appliquées. — Révolution et développement par les objectifs au Portugal. — Dans les villages du Dahomey les jeunes ruraux ouvrent la voie a la modernisation.

Bibliografía reciente

Publicaciones de Editorial Humanitas (Buenos Aires):

- Macías Gómez E. y Ruth L. de Macías, **Hacia un Trabajo Social Liberador**. Colección Desarrollo Social (200 págs.).
- Fundación Servicio Social en la empresa, **Experiencias de Servicio Social en empresas**. Col. Desarrollo Social.
- Margarita Guarino y Dora de David, **Comunicación masiva, ideología y trabajo social**. Cuadernos de servicio social. (90 págs.).
- Unión Nacional de Cajas de Subsidios Familiares de Francia, **Trabajo Social comunitario**.
- R. A. B. Leaper, **Le Travail Social Communautaire**. Editado por National Council of Social Service (26, Bedford Square). Londres. 2 volúmenes (135 y 198 págs.).
Traducción al francés revisada por el Instituto Europeo de Acción Social, Marcinelle, Bélgica.
El autor es profesor de Administración Social en la Universidad de Exeter, Gran Bretaña.
- Mathilde du Ranquet, **La supervision dans le Travail Social**. Ed. Le Centurion. Col. Socioguides (208 págs.).

MESA REDONDA SOBRE LA PROFESION DE ASISTENTE SOCIAL.

Organizado por la Agrupación Española de Relaciones Públicas —AERP— se celebró en Barcelona el 31 de octubre una mesa redonda sobre la profesión de Asistente Social, su situación actual y perspectivas futuras.

De entre los temas expuestos, reproducimos el titulado «Prospectiva de la profesión» por las asistentes sociales Ana Morató y M.^a Angeles Renom:

«La problemática profesional actual y futura no creemos que pueda analizarse sin tener en cuenta dos factores que la condicionan:

- a) estructura política del país
- b) nivel profesional.

Entendemos que el segundo ha sido también condicionado hasta hoy por el primero y que a la vez puede condicionar nuestra inserción profesional en la sociedad de un futuro próximo.

Si tenemos en cuenta que nuestro objetivo profesional es potenciar en el individuo el desarrollo total de sus capacidades como persona y que para ello necesita transcender el marco de su individualidad, para solidarizarse y actuar como parte, en grupo y comunidad, si constatamos la carencia de un contexto que permita la expresión y acción grupal y comunitaria en defensa de sus intereses colectivos, nos percataremos de la contradicción en que se sitúa la profesión. Contradicción entre sus objetivos y un marco estructural que le limita su realización mediatizando y empobreciendo la actuación profesional y dañando su «imagen».

Ello es así, porque además las dificultades que impone esa realidad han sido algunas veces la causa de que en el hacer profesional exista, a priori, una autocensura. Añádase a esto la dificultad, por carencia o deformación de la información, de tener una visión crítica hacia un contexto que se nos ha dado como bueno.

Con esto no queremos sostener que nuestra profesión sea la única que sufre una estructura que hoy, mayoritariamente, se considera poco adecuada para la realidad social, pero sí que la nuestra es una de las que vive con mayor agudeza ese problema por la contradicción ya expuesta anteriormente.

Es evidente que un cambio en el país como el que se vislumbra, hacia el establecimiento de formas democráticas, tiene que beneficiarnos, facilitando nuestro quehacer profesional y permitiéndonos los objetivos sociales con los profesionales.

Es obvio también que en esa nueva situación se clarificarán conceptos que hoy se discuten dentro de la profesión como antagónicos, como por ejemplo, la vertiente psicologista o la sociológica.

De hecho esa discusión muestra y es símbolo de la contradicción expresada y que se presenta muy difícil de superar en estos momentos ya que la segunda lleva implícita una opción de compromiso con la problemática socio-política con el consiguiente riesgo, como mínimo, de pérdida de empleo. Nos ha parecido interesante el párrafo siguiente referido a los asistentes sociales por confirmar la importancia que para la profesión tiene una u otra estructura socio-política.

«Se bloqueará a nivel estatal y por quienes obtienen el privilegio de la situación, su trabajo y su acción a un nivel asistencial, impidien-

do con ello la acción auténtica de este profesional, evitando todas las formas de movilización de la conciencia, sea individual o colectiva, para que los individuos pasen de un estado de «conciencia ingenua a una conciencia crítica». (El mensaje de Paulo Freire: Teoría y práctica de la liberación).

Dentro de los condicionamientos sociológicos en que el asistente social se mueve, como hemos visto, es necesario también, que éste tenga un buen nivel de preparación técnica y profesional para resolver las situaciones concretas e inaplazables a las que ha de hacer frente.

Dentro de esta preparación, se entiende que ésta no le viene dada únicamente por una titulación como por su práctica profesional y su forma personal de afrontarla. Esta preparación requiere un conocimiento dinámico de la realidad, teniendo en cuenta los cambios que se suceden para que su actuación profesional pueda atender los problemas concretos en su trabajo.

Muchas veces personas muy preparadas técnicamente pueden fracasar en este campo, por incapacidad de comunicación con los demás. También puede ocurrir el caso contrario.

Por todo esto el trabajo en equipo, y mejor el interdisciplinario, es necesario para hacer frente —dados los condicionamientos sociológicos— a las diversas situaciones del trabajo diario.

Pero es evidente que esto, siendo importante, no es todo. Hemos dicho al principio, que el nivel profesional ha sido condicionado por la estructura y que a su vez condicionará nuestro inmediato futuro negativamente si no lo adecuamos a lo que éste nos exigirá. El ejercicio diario que ha permitido el examen crítico entre teoría y práctica, ha hecho que muchos profesionales hayan enjuiciado la situación y hallado una síntesis válida en estos momentos para armonizar, lo máximo posible, objetivo profesional y contexto, pero debemos trabajar más intensamente en dos aspectos;

- a) Sabiendo que el nivel profesional no es el único factor que determina un status pero que tiene un fuerte valor, esforzarnos en elevar ese nivel técnico y humano por todos los medios existentes y colectivamente puesto que en forma personal es mucho más difícil.
- b) Habitarnos a pensar que la actuación profesional deberá tender, en la medida en que se transforme la estructura socio-

política, hacia la participación técnica en la planificación en micro o macro organismos sociales y que ello requerirá una profesional capaz de pasar de lo particular a lo general y con pleno dominio de su método y técnicas.

Es la preocupación y la tarea que se han impuesto muchos asistentes sociales y desde distintos puestos de trabajo. Tarea en la cual está comprometida la profesión».

I SYMPOSIUM NACIONAL DE PARÁLISIS CEREBRAL

Del 21 al 23 de octubre se celebró en Barcelona el I Symposium Nacional de Parálisis Cerebral, en el que tomaron parte fisioterapeutas, médicos, asistentes sociales, educadores especializados así como miembros de asociaciones de padres de afectados de parálisis cerebral.

Las conclusiones del Symposium fueron las que siguen a continuación:

1.º — Necesidad de un diagnóstico precoz. Se hace necesario que un niño que presenta pequeñas desviaciones de la maduración psicomotriz sea controlado por un servicio de maduración.

2.º — La terapéutica precoz es la consecuencia inmediata del diagnóstico.

3.º — La necesidad de una planificación nacional de la asistencia al paralítico cerebral.

4.º — Se hace necesario formar técnicos a todos los niveles para poder planificar y ejercer esta asistencia.

5.º — Es necesario evitar las marginaciones del P. C. en cualquier edad. El niño que puede ser asistido en escuela normal debe serlo. El niño que deba ser asistido en centro especializado, no debe estar separado del medio normal.

6.º — No existen técnicas de rehabilitación maravillosas. Hoy se puede ser ecléctico, pero sobre todo planificar el tratamiento basándose en una exploración exhaustiva.

7.º — No olvidarse nunca que lo que ayuda a un niño son estímu-

los muy elementales y primordialmente realizados en un marco reaccional adecuado. El exceso de estimulación es tanto o más dañino que su carencia.

8.º — Lo importante es estimular la independencia del niño. Al llegar a la adolescencia planificar sus posibilidades laborales.

9.º — Todo Paralítico Cerebral tiene derecho al trabajo, y a que la sociedad le permita realizarse en un puesto adecuado. Hay que realizar campañas en este sentido.

10.º — Es necesario la misión de todos, el esfuerzo a nivel nacional y una adecuada colaboración entre las entidades privadas y el Estado.

III CONGRESO DE LA FORMACION

Del 8 al 11 de noviembre se ha celebrado en Barcelona el III Congreso de la Formación, organizado por la Asociación Nacional de Ingenieros Industriales (Agrupación de Cataluña). Colaboraron en su organización un elevado número de entidades profesionales, culturales y educativas entre las que se encuentra la Asociación de Asistentes Sociales de Barcelona.

El tema general del Congreso fue la Planificación Educativa. Las conclusiones elaboradas en el Congreso fueron las siguientes:

- 1 - La Ley de Educación ha fracasado como instrumento de reforma y modernización del aparato escolar, constatándose que uno de los factores de dicho fracaso ha sido la inexistencia de canales de participación de los distintos sectores de la población.
- 2 - Ante esta constatación, los asistentes al Congreso han manifestado la necesidad de plantear un conjunto de opciones que den una posible alternativa al sistema educativo actual, que cabe resumir en:
 - A, la unificación de cada uno de los niveles educativos, incluyendo al preescolar que acabe con la actual diversidad de centros, calidad de la enseñanza, etc., lo cual sólo será posible con la consecución de una escuela pública gratuita, no confesional y mixta, con enseñanza en lengua

materna, debiendo respetarse los derechos de las minorías inmigrantes.

- B, se entiende por escuela pública una escuela financiada por los recursos públicos y administrada por los organismos locales, con nuevas formas de reclutamiento del profesorado y controlada democráticamente no sólo por los sectores afectados sino por instituciones representativas de las fuerzas sociales reales.
- C, la consecución de estos objetivos no implica prescindir de los recursos humanos y materiales existentes, sino por el contrario se trata de su aprovechamiento en un marco estructural distinto; en el mismo contexto cabe aprovechar las experiencias de renovación pedagógica acumulada. Cabe pues afirmar que, teniendo en cuenta la interrelación del sistema educativo con el sistema social, solamente dentro de un marco institucional democrático será posible una reforma educativa que signifique un cambio cualitativo en la evolución de la enseñanza. Pero ello no implica que no deban aprovecharse las actuales plataformas representativas: Asociaciones de Vecinos, Asociaciones profesionales, Asociaciones de padres, etc., como instrumentos de presión que contribuyan a la consecución de distintos objetivos conjunturales.

En un segundo documento, y después de una adecuada elaboración, se recogerán las conclusiones a las que se haya llegado en determinados temas concretos tales como: problemática del B.U.P., enseñanza profesional, etc.

El Congreso ratifica la petición de amnistía general, que fue ya solicitada en las conclusiones del I Congreso de la Formación, celebrado en el año 70.

Por último, en la reunión de clausura se acordó pasar la celebración del Congreso del sistema bianual, seguido hasta ahora, al sistema anual. Por tanto, el IV Congreso de la Formación tendrá lugar en el próximo año 1975, fijándose como tema «Bases para una renovación educativa».

Además de estas conclusiones generales cabe destacar los siguientes temas que tuvieron especial importancia en el Congreso:

1. La situación de colonización económica y cultural en que se halla España en relación a otros países extranjeros.

En el campo educativo, ha existido una clara influencia de las corrientes vigentes en otros países, y de las declaraciones de las organizaciones internacionales. Así, en la década de los 60 se fue abriendo paso la idea de que la educación constituye una inversión socialmente necesaria. Ello dio origen, con un notable retraso, a la Ley General de Educación. Las tendencias más recientes en Europa han dado un giro a este concepto, comenzando a restringir los gastos educativos e implantando la selectividad. En España, antes de que la L.G.E. hubiera podido dar algunos frutos positivos se opera también este viraje: la gratuidad no se ha llevado a cabo, se imponen medidas selectivas para el acceso a la Universidad y se habla del gasto excesivo que supone la financiación de la Educación.

En relación a este tema se realizó un amplio debate sobre los fines de la educación, y los aspectos selectivos y represivos que supone la imposición de la norma escolar, orientada en general, al condicionamiento humano, y no a favorecer las capacidades creativas del individuo.

2. Los aspectos contradictorios de la actual política educativa.

La Ley de Educación, a pesar de sus defectos, abrió grandes esperanzas, al establecer la necesidad de la educación gratuita hasta los 14 años, la revalorización de la enseñanza profesional, la ampliación de las Universidades, la igualdad de oportunidades en el acceso a los distintos niveles del sistema educativo,...

En la práctica, estos aspectos positivos han ido quedando desvirtuados por el tipo de medidas tomadas. Un aspecto contradictorio de la actual política educativa es la indecisión entre una planificación en la que el Estado controle el sistema educativo —política seguida en diversos países europeos, capitalistas y socialistas— y el sistema de mercado, en el que prevalece la enseñanza privada, tal como ocurre en los Estados Unidos. En nuestro país se habló de conseguir una estatización, necesaria como garantía de la igualdad de oportunidades, pero en la práctica se financia a la escuela privada. Con ello nos alejamos aún más de la pretendida igualdad de oportunidades.

3. Ello ha creado una serie de problemas graves en la enseñanza, al mismo tiempo que ha sensibilizado a la población en relación a las necesidades educativas.

Así, en la situación actual se observa que la selectividad empieza mucho antes de la Universidad. La selectividad preuniversitaria es más importante que la de la misma Universidad. Un caso concreto es el de los parvularios, no obligatorios para todo el mundo, pero de gran importancia por actuar sobre el niño en una edad en que precisamente se desarrollan de modo notable sus facultades intelectuales. Así, el cierre de muchos parvularios en los barrios constituye una medida selectiva. Constatamos que es necesario llevar a cabo masivamente una verdadera formación preescolar.

Por otra parte, se habló también, como cuestión urgente, de la situación de los chicos que acabaran este año el octavo de EGB. No existen suficientes plazas ni en BUP ni en enseñanza profesional, y las plazas existentes no se adaptan a las necesidades de cada localidad. Por tanto, se acordó pedir al M.E.C. que hiciera una información pública de como se solucionará dicho problema en el próximo año.

Uno de los aspectos más criticables de la actual Ley de Educación es el método por el que ha tratado de imponerse. La planificación educativa ha de basarse en la consulta y en el apoyo popular; de lo contrario, sólo influyen en ella los grupos de presión ya existentes en el país. Así, se consideraron inaceptables las situaciones administrativas que no vinieron acompañadas de un amplio consenso popular, y se estimaron adecuadas las formas de resistencia populares que se oponen a las medidas carentes de este consenso.

4. Frente a esta serie de déficits que se constatan en la actual situación educativa, se vio la necesidad de plantear una serie de alternativas globales. Estas alternativas debieran modificar, en primer lugar, la composición de los organismos decisorios en materia de educación, dando paso a una auténtica democratización de la enseñanza. Para ello es necesario que existan amplias plataformas de discusión y participación de los distintos estamentos directamente afectados, y que estas plataformas intervengan en la elección de las personas llamadas a efectuar la planificación.

Al mismo tiempo, se hizo hincapié en la necesidad de realización de una serie de cambios estructurales en el sistema educativo.

5. Se mostró particular interés por parte de la mayoría de los congresistas en proclamar como vía educativa deseable el lograr la generalización de la escuela pública, mixta y laica, sin menoscabo de

recoger e integrar en la misma los logros que en materia de pedagogía y métodos educativos ha logrado la escuela privada. Esta integración se lograría con una concepción democrática de la escuela pública, democratización que debería entenderse tanto en cuanto a la influencia del entorno social en la misma como en la educación.

Vistos los resultados del Congreso, y ante la problemática que aparecía con mayor urgencia en el terreno educativo, se decidió dedicar el próximo Congreso de la Educación al tema «Bases para una renovación educativa», tema que ha de permitir la aportación de todos los grupos y sectores interesados por una democratización de la enseñanza a una discusión amplia sobre las vías por las que tal democratización debería orientarse.

1975

PROGRAMA EUROPEO DE DESARROLLO SOCIAL DE LAS NACIONES UNIDAS

- Seminario sobre el papel de la comunidad en los programas para la prevención del abuso de drogas y la reintegración de los drogados en la sociedad. Se celebrará en Estocolmo, Amsterdam y Londres del 1 al 20 de abril. Idioma de trabajo: inglés.
- Seminario sobre la financiación de los servicios sociales: problemas de política, administración y coordinación. Killarney (Irlanda) del 18 al 28 de mayo. Idiomas de trabajo: francés e inglés.
- Seminario sobre la industrialización en las zonas rurales. Pitesti (Rumania), del 21 de septiembre al 1 de octubre. (Lugar y fechas a confirmar). Idiomas de trabajo: francés e inglés.

Para información: Programa de Desarrollo Social. Oficina de las Naciones Unidas en Ginebra. Palacio de las Naciones. CH-1211 Ginebra 10.

Las Naciones Unidas han declarado a 1975 el **Año Internacional de la Mujer**. Con este motivo se celebrará en Berna del 17 al 19 de enero un debate mundial sobre la situación social de la mujer.

— **Jornadas de Levante de las Asociaciones de Asistentes Sociales**

Se celebrarán en Valencia del 5 al 7 de abril.

— **III Congreso Nacional de Hospitales**

Organizado por la Asociación para el Desarrollo Hospitalario del Distrito Universitario de Barcelona, se celebrará durante los días 30 de junio al 5 de julio en el Palacio de Congresos de Barcelona.

I N T E R C A M B I O

La «Revista de Trabajo Social» desea y acepta intercambio con publicaciones dedicadas al Trabajo Social.

E C H A N G E

La «Revista de Trabajo Social» accepte un échange avec des publications sur le Travail Social.

E X C H A N G E

Exchange is requested with periodicals in the field of Social Work.



425
139.

"AVANCE PARCIAL DE RESULTADOS" del estudio
sociológico que estamos elaborando:

"EL TIEMPO LIBRE DE LOS ADOLESCENTES DE
SABADELL EN 1973 "

Realización:

TERESA TUTU SAUS I POMÉS
Asistente Social.

Asesoría:

JOSEP M^a MASJUAN I CODINA
Licenciado en Sociología.
Director del Departamento de
Sociología de "ROSA SENSA" y
Profesor de Sociología de ICESB.
LLUIS RIERA I GASSIOT
Licenciado en Filosofía y
Diplomado en Ciencias Sociales.

Comunicación a la segunda ponencia: "LA CIUDAD Y EL TIEMPO LIBRE" a desarrollar en la "XLI SEMANA INTERNACIONAL DE ESTUDIOS SOCIALES" que organiza el INSTITUTO DE CIENCIAS SOCIALES DE LA DIPUTACION PROVINCIAL DE BARCELONA EN 1974.

INDICE

Páginas

Introducción	1
Hipótesis de trabajo	1
Objetivos.	2
Límites del estudio	2
Metodología utilizada	3 - 4
Avance de resultados:	
- algunas características muestra .	5 - 6 - 7
- tiempo libre	7 - 8
- empleo del tiempo libre	8-9-10-11-12
- aspiraciones	12-13-14
- impedimentos principales.	14-15
- otros cuadros.	16
Conclusión	17
Notas al margen	18-19

ANEXOS:

Distribución muestra.

Comparación colectivo masculino y muestra.

 " " femenino " "

Plano de Sabadell.

Bibliografía.

INTRODUCCION

MOTIVOS DE EFECTUARLO:

Percibí la necesidad de conocer la realidad existente en nuestra ciudad Sabadell, gracias a las prácticas profesionales ejercidas en distintos Centros:

- Delegación de Cultura del Excmo. Ayuntamiento,
- Centro de Medicina Preventiva Escolar,
- Unión Excursionista de Sabadell,
- Escuela "Presidente Kennedy", etc.

que me mostraron una amplia problemática de deficiencias, necesidades y dificultades, que impedían una satisfactoria utilización del ocio de nuestros conciudadanos y quizás con mayor gravedad del de los adolescentes.

Para un eficaz planteamiento de esta problemática, que permita luego incidir sobre ella, me pareció imprescindible conocer la situación y ello motivó la realización de este estudio.

HIPÓTESIS DE TRABAJO

A NIVEL INDIVIDUAL:

- Qué el modo de empleo del TIEMPO LIBRE, contribuye a la formación de la personalidad, a su expresión y a su futura proyección humana.

A NIVEL SOCIAL:

- Qué la satisfacción de las necesidades relativas al ocio, provoca la creación de unos recursos que contribuyen a modificar la sociedad y por tanto la cultura a que pertenecen.

Hipótesis que es de suponer quedarán también expuestas, demostradas y valoradas durante esta "SEMANA INTERNACIONAL".

OBJETIVOS

- 1º - Evidenciar y plantear la situación real en Sabadell.
- 2º - Posibilitar la futura coordinación de necesidades con los recursos adecuados para satisfacerlas.
- 3º - Poder establecer correlaciones, según sexo, según edad y según zona de residencia.
- 4º - Poder verificar análisis comparativos con otros estudios sobre la misma problemática, efectuados en otros lugares y países.

LIMITES DEL ESTUDIO

CAMPO DE INVESTIGACION:

Población:

- Jóvenes de 12 a 17 años cumplidos.

Seleccioné estos límites de edad, por cuanto a los 12 años aproximadamente, es cuando empiezan a desear divertirse y emplear su ocio de forma autónoma e independiente de la influencia familiar y hasta los 18 años no pueden realizarlo plenamente ya que muchos espectáculos o programas les están vedados y ciertas actividades prohibidas o condicionadas al permiso de los padres o tutores.

- Solo residentes en Sabadell.

Para determinar una población concreta que permitiera obtener una muestra lo más representativa posible.

Y también para poder establecer una correlación de NECESIDADES y RECURSOS en una población limitada, cuyos datos fueran operativos y de posible utilidad práctica.

Materia:

- Solo el TIEMPO LIBRE: necesidades que comporta y su satisfacción o no.

Por considerar que quizás es el aspecto vital donde aún es posible, que la iniciativa y creatividad de los jóvenes puedan encontrar medios de libre expresión.

Y todos en general otros caminos y recursos que posibiliten una más satisfactoria utilización del ocio, el cual integrado en nuestra trayectoria humana, nos permita sentirnos más plenamente personas.

METODOLOGÍA UTILIZADA

PARA EL CONOCIMIENTO DEL TIEMPO LIBRE, NECESIDADES Y GRADO DE SATISFACCIÓN DE LAS MISMAS:

Mediante encuestas-cuestionario:

- Una para adolescentes de 12-17 años.
- Otra para adultos que por su profesión o situación social, conozcan, vivan o puedan incidir sobre la problemática del tiempo libre de los jóvenes.

Existen algunos ejemplares de encuestas en blanco a disposición de quien esté interesado en examinarlas.

Muestra adolescentes:

- Del 10% de la población estudiada o sea 1.559 encuestas válidas, sobre una población de 15.586 jóvenes.

La distribución por cuotas, proporcional a: los DOS SEXOS, TRES grupos de EDADES y OCHO DISTRITOS de residencia.

Incluimos los cuadros que exponen la distribución de la misma.

Para conseguir la distribución por cuotas prevista del 10% de la población, hemos recogido unas 2.000 encuestas contestadas.

Estas encuestas fueron lanzadas y recogidas principalmente a través de Colegios, Institutos, Escuelas Profesionales, Centros de Trabajo y Recreativos-Deportivos.

En la imposibilidad de conocer previamente la población de la edad estudiada, que estaba trabajando, ya que no existen estadísticas laborales por edades, cabe suponer que los porcentajes que nos han dado los resultados respecto a jóvenes que trabajan, no pueden considerarse representativos de la totalidad y es de pensar que son mayor número los que están trabajando, ya que la mayoría de las encuestas se obtuvo de Centros Educativos y no Laborales.

En cambio en cuanto a sexo, edades y distribución por zonas de residencia, la representatividad de la muestra puede considerarse lograda.

Muestra adultos:

Esta no se ha fijado de antemano y hemos creído conveniente enviar las encuestas por correo a la totalidad de personas de cada grupo de los consignados, que son los: abogados, asistentes sociales, autoridades gubernativas, dirigentes de entidades culturales, deportivas y recreativas, médicos, monitores de actividades de tiempo libre, pedagogos, psicólogos, y sacerdotes residentes en Sabadell.

Cuando cerramos la recepción de estas encuestas, establecemos el % de respuestas recibidas por grupo profesional (que seguramente oscilará entre el 5 y el 10% de los encuestados).

Pensamos que esta muestra será representativa de los que verdaderamente están interesados por esta problemática.

CONOCIMIENTO DE LOS RECURSOS DE LA CIUDAD:

Confeccionando un FICHERO exhaustivo, que comprenda los datos de todos los medios y entidades culturales, deportivos y recreativos de la ciudad.

Recogida de los datos mediante entrevista personal a cada Entidad u Organismo.

TABULACION DE DATOS:

Hemos verificado una tabulación "piloto", efectuando manualmente el recuento de datos, elaboración de cuadros estadísticos y pre-análisis de una sub-muestra de 100 encuestas, de la muestra de Adolescentes.

Esta prueba ha permitido establecer las directrices para procesar adecuadamente solo los datos precisos.

De acuerdo con la misma, hemos codificado las encuestas, se han perforado y verificado las correspondientes fichas y el Centro de Cálculo ha extraído con urgencia tan solo los datos referidos a la variable "SEXO", que apareció como una de las más significativas en las conclusiones de la prueba "piloto", con el fin de poder comunicar un: "AVANCE DE RESULTADOS" a este Congreso.

Están procesándose los demás datos de las citadas encuestas.

Estamos finalizando las entrevistas que completarán el FICHERO de los recursos.

Y también recogiendo las últimas encuestas de Adultos,

Una vez concluido todo ello será posible finalizar el estudio según los objetivos previstos.

AVANCE DE RESULTADOS

Aún que la totalidad de la investigación prevee, estudios comparativos:

- Por sexos: MASCULINO - FEMENINO
- Por zonas de residencia: CENTRO - PERIFERIA
- Por ocupación del tiempo libre: NECESIDADES con RECURSOS.

y además cuando éstos estén terminados, la realización de otro estudio:

- comparativo de los resultados obtenidos de los ADOLESCENTES con los procedentes de las encuestas de ADULTOS.

de momento no puedo adelantar más que los principales datos relativos tan solo a la variable SEXO, que són los que expongo.

Y estos sin establecer correlaciones con edad y con zona de residencia, por no estar computados los datos.

En los cuadros indico solamente porcentajes y no número, porqué el Centro de Cálculo no ha verificado la comprobación todavía y si hay alguna ligera variación, sería en la cantidad y casi imperceptible en los porcentajes.

Tal como podrá observarse en los cuadros que figuran en la comunicación, aunque casi todos ellos presenten porcentajes distintos según el SEXO - lo que va a permitir un análisis muy rico en matices - los mayores contrastes se dan en los que comentaré.

ALGUNAS CARACTERÍSTICAS DE LA MUESTRA:

Las relativas a: sexo, edad y zona de residencia quedan descritas en los cuadros de distribución de la muestra.

<u>ORIGEN:</u>	de	
	<u>%</u> <u>Masculino</u>	<u>%</u> <u>Femenino</u>
Nacidos en Sabadell.....	64'7	59'3
" " Cataluña (exc. Sabadell):.	8'8	11'2
" " España (exc. Cataluña)....	16'7	17'2
" " el extranjero	0'4	0'7
no contestan	9'4	11'7

<u>ACTIVIDAD:</u>	<u>%</u> <u>Masculino</u>	<u>%</u> <u>Femenino</u>
Solo estudian	71'2	73'9
" trabajan	4'6	4'1
Trabajan y estudian simultáneamente.	22'5	21'~
No hacen nada	0'5	0'1
no contestan	1'2	0'9

<u>TIPO DE CENTROS:(de los que estudian)</u>	<u>%</u>	<u>%</u>
Escuela Nacional	23'~	25'~
Instituto	9'~	13'~
Profesional.....	25'~	13'~
Escuela Religiosa.....	27'~	26'~
" Privada.....	15'~	18'8
Universidad.....	0'2	0'2
No contestan.....	0'8	2'~

El mayor contraste se da en estudios en Escuela Profesional.

OTROS ESTUDIOS:

Idiomas.....	8'2	6'1
Música.....	1'4	1'9
Chóferes.....	2'4	1'2
Correspondencia.....	1'1	0'7
Radio	0'3	0'3
T.V.	0'1	0'1
Estudios diversos.....	0'9	0'5
Otro medio	0'5	0'4
No contestan	85'1	88'8

SUERDOS DE LOS QUE TRABAJAN:

hasta 600'- Ptas. a la semana	22'~	21'~
de 601'- a 1.800'- Ptas. "	57'~	65'~
de 1.801'- a 3.000'- " "	21'~	14'~

	<u>%</u>	<u>%</u>
<u>AFILIACION A LA SEGURIDAD SOCIAL:</u>	<u>Masculino</u>	<u>Femenino</u>
Trabajadores <u>NO AFILIADOS</u>	33'-	45'5

Es interesante advertir que la Afiliación a la Seguridad es OBLIGATORIA para todos los que trabajan.

TIEMPO LIBRE:

Este dato es fundamental en el estudio.

La cantidad de tiempo libre de que disponen los jóvenes se refiere a: el promedio normal y por semanas excluidas las vacaciones.

El concepto queda determinado por la pregunta que se les formulaba en la encuesta y que era:

"- Como es importantísimo conocer el "TIEMPO LIBRE" de que realmente dispones - o sea el que puedes dedicar a lo QUE QUIERAS - CALCULALO con calma y por favor indícalo:

(Se entiende el que QUEDA, después de DESCONTAR el que empleas en Dormir, Comer, Estudiar, Trabajar y Traslados).

TIEMPO LIBRE:

	<u>HORAS APROXIMADAMENTE.</u>	
LUNES.....	"	"
MARTES.....	"	"
MIÉRCOLES.....	"	"
JUEVES.....	"	"
VIERNES.....	"	"
SABADOS.....	"	"
DOMINGOS.....	"	"

TOTAL HORAS DE TIEMPO "TUYO" SEM.

El total semanal repasado y comprobado la suma, se ha clasificado por intervalos según muestra el cuadro:

<u>TIEMPO LIBRE:</u>	<u>%</u>	<u>%</u>
	<u>Masculino</u>	<u>Femenino</u>
hasta 20 horas a la semana	24'7	51'9
de 20'h. a 25 h. " "	14'3	16'2
" 25' " 30 " "	17'3	10'4
" 30' " 40 " "	24'-	11'-
más de 40 horas " "	17'3	4'4
no contestan	2'3	6'1

Las medidas de tendencia central, nos dan los siguientes valores:

	<u>Masculina</u>	<u>Femenina</u>	
Media	28'5	20'2	horas a la semana
Mediana	28	19	" " " "
Moda.....	(25'a 30 40'a 55	10'a 15 15'a 20	" " " "

Vistos los datos precedentes no es de extrañar que la opinión sobre la cantidad de TIEMPO LIBRE de que disponen sea:

-- de qué es: POCO para un 27% de CHICOS y un 42% de CHICAS.

EMPLEO DEL TIEMPO LIBRE:

El modo de empleo del tiempo libre queda consignado en los siguientes cuadros:

<u>DEPORTES:</u>	<u>% practican masculinos.</u>	<u>% de éstos menos 1 h.</u>	<u>% id. femeninos</u>	<u>% id. id.</u>
Atletismo.....	16'1	29'2	5'7	40'4
Baloncesto.....	14'-	34'4	11'2	29'5
Ciclismo.....	22'2	10'-	4'3	30'2
Equitación.....	2'2	41'-	1'8	27'7
Esquí.....	5'3	11'3	4'5	11'1
Fútbol.....	46'3	13'1	1'4	64'2
Gimnasia.....	28'4	28'8	52'1	31'6
Judo.....	3'9	15'9	0'7	14'2
Motorismo.....	7'3	6'8	0'7	14'2
Scalextric.....	15'1	26'4	0'9	88'8
Excursionismo.....	23'3	10'3	16'9	7'1
Natación.....	29'2	14'7	21'8	17'8
Patinaje.....	2'1	19'-	7'3	20'5
Ping-Pong.....	26'2	26'-	10'5	31'4
Tenis.....	11'9	22'7	5'9	28'8
Otros Deportes....	23'5	11'9	6'6	28'7
<u>% Total practic.</u>		<u>277'- masculinos</u>	<u>152'3 femeninos</u>	

Es interesante observar en cada Deporte el porcentaje de la 2a columna que es el que indica qué % de practicantes se le dedican MEJOS del hora a la semana.

Vemos que los Deportes practicados por la mayoría són los siguientes, de mayor a menor:

<u>Masculinos</u>	<u>Femeninos</u>
1- Fútbol	1- Gimnasia
2- Natación	2- Natación
3- Gimnasia	3- Excursionismo
4- Ping-Pong	4- Baloncesto
5- Excursionismo	5- Ping-Pong
6- Ciclismo	6- Patinaje

Hay que consignar que la Gimnasia, la casi totalidad indican practicarla en el Colegio o Instituto y forma parte de la asignatura "Educación Física" incluida dentro del horario de clase.

Cabe preguntarse si puede considerarse actividad de "tiempo libre" cuando és impuesta obligatoriamente dentro el programa de trabajo.

En el mismo caso se encuentran el Baloncesto y Balommano (éste incluido en "Otros Deportes"), para una gran mayoría de practicantes de los mismos.

Es de destacar que excepto en Gimnasia y Patinaje los porcentajes de practicantes són notablemente superiores en el sexo Masculino.

<u>AFICIONES:</u>	<u>% cultivan masculinos</u>	<u>% de éstos - 1 h. sem.</u>	<u>% íd. femeninos</u>	<u>% íd. íd.</u>
Ajedrez.....	29'7	38'3	6'10	34'4
Sardana, ballet.	3'1	41'9	11'7	21'3
Baile moderno..	21'6	12'5	33'7	22'5
Billar.....	18'7	32'6	1'3	30'7
Cantar.....	12'1	38'-	24'1	29'8
Coleccionar....	25'7	49'8	19'-	46'3
Dibujar, pintar.	29'3	20'8	28'7	35'1
Futbolín, millón	35'6	36'5	3'1	51'6
Escribir(deber NO)	12'-	28'3	17'7	32'2
Fotografía.....	8'80	29'5	5'6	58'9
Hacer teatro...	10'5	13'3	9'9	25'2
Tocar instrumto	16'7	17'3	10'7	26'1
Juegos varios..	18'7	29'4	20'5	33'1
Cuidar animales	19'4	26'8	14'4	32'6
Otras aficiones	14'7	31'2	10'-	35'-
<u>% Total afic.</u>	<u>276'6 masculinos</u>		<u>216'5 femeninos</u>	

la

Vemos que las Aficiones cultivadas por mayoría son las siguientes de mayor a menor:

<u>Masculinas</u>	<u>Femeninas</u>
1 -Futbolín	1 -Bailar
2 -Ajedrez	2 -Dibujar, pintar
3 -Dibujar, pint.	3 -Cantar
4 -Coleccionar	4- Juegos varios
5 -Bailar	5- Coleccionar
6 -Cuidar anim.	6- Escribir (deberes NO) libremente.

Aquí podemos observar que en general las diferencias de porcentajes entre sexos, NO son tan acusadas como en Deportes.

Excepto en los juegos de Billar, Futbolín, Millón que estos son casi exclusivamente utilizados por los muchachos.

Y los de mayoría femenina que són: Sardana, Ballet, Baile moderno (que se refiere a bailar en sí: en el cole, en casa, en bailes, etc. ya que la asistencia a Bailes públicos consta en otro grupo de actividades), Cantar, Escribir, y Juegos varios (de jardín o campo y de hogar).

Es de notar que estas Aficiones de mayoría femenina requieren pocos recurso económicos y de ubicación, poco tiempo (se puede cantar, haciendo las camas al propio tiempo) y casi no puede impedirse o prohibirse su práctica (por lo menos de vez en cuando).

ESPECTÁCULOS O ACTOS:

	<u>% asisten masculinos</u>	<u>% asisten femeninos.</u>
Carreras, Camp.	26'9	12'7
Cine.....	65'7	69'3
Conciertos.....	4'5	5'2
Fútbol espect..	37'8	2'9
Teatro " ..	7'3	10'4
Visitar Expos.,	17'-	17'-
" Museos.	11'9	11'2
Viajar.....	26'1	29'1
Otros espectác.	10'8	7'7
<hr/>		
% Total asist.	208'- masculinos	165'5 femeninos

En Cine, Conciertos y Teatro, hay una ligera mayoría de asistencia Femenina.

Que se contrarresta con la mayor asistencia masculina a las Carreras, Campeonatos, Fútbol espt. y "Otros Espectáculos".

En los demás la asistencia es muy parecida, excepto en Viajar que también hay un algo mayor porcentaje femenino.

Los concurridos por la mayoría, són de mayor a menor:

<u>Masculinos</u>	<u>Femeninos</u>
1- Cine	1- Cine
2- Fútbol	2- Viajar
3- Carreras	3- Visitar Exposiciones
4- Viajar	4- Carreras
5- Visitar exp.	5- Visitar museos
6- " museos	6- "Otros espectáculos"

<u>ACCIONES:</u>	<u>% realizan masculinos</u>	<u>% de éstos - 1 h. sem.</u>	<u>% id. femeninos</u>	<u>% id. id.</u>
Asist. bar, café..	21'4	27'5	23'7	29'1
" boites, disc.	18'8	11'-	16'-	11'8
Charlar, conversar	89'1	18'1	85'8	21'4
Flirtear, "ligar"	55'9	28'6	23'4	48'2
Discusión grupo	38'8	50'2	36'4	51'-
Escuchar música	76'3	28'5	83'2	27'2
Leer libremente	72'9	30'3	77'3	32'3
Ver T.V.	87'5	11'4	86'3	10'-
Reflexionar, med.	62'8	44'7	67'1	36'6
Ayudar a los demás	27'-	47'4	23'9	33'4
Prácticas relig.	38'5	59'7	45'-	54'-
Planificar, progr.	56'-	44'4	49'1	48'6
Otras Acciones..	10'3	23'3	6'-	26'6

% Totales hacen 655'3 masculinos 623'2 femeninos

Las acciones que realizan la mayoría, según orden de mayor a menor son:

<u>Masculinas</u>	<u>Femeninas</u>
1 -Conversar, hablar	1- Ver T.V.
2 -Ver T.V.	2- Conversar, hablar, etc.
3 -Oír música	3- Oír música.
4- Leer (estud. NO)	4- Leer (estud. NO)
5- Reflex., meditar	5- Reflex., meditar
6- Planificar, prog.	6- Planif., programar

Observamos que a pesar de la fama de la mujer, en los tres tipos de comunicación verbal encuestados, han dado porcentaje mayor los muchachos y también de dedicarle más tiempo a hablar.

En cambio Oír música, Leer, Meditar y Prácticas Religiosas

tienen mayor número de practicantes femeninos.

Ayudar a los demás, Planificar y "Otras Acciones", lo hacen un mayor porcentaje de chicos.

En cuanto a la T.V. podemos decir que andan casi equiparados. Aquí también es de suponer que el tiempo que dicen dedicarle no será todo del llamado "libre", seguramente incluyen en las horas de dedicación las de comida y T.V. conjunta...

ASPIRACIONES:

A continuación expongo las actividades que desean realizar y porcentaje de los que las desean:

<u>DEPORTES:</u>	<u>% desean practicar</u>		<u>AFICIONES:</u>	<u>% desean practicar</u>	
	<u>Masculino</u>	<u>Femenino</u>		<u>Masculino</u>	<u>Femenino</u>
Atletismo..	4'7	2'3	Ajedrez.....	2'6	2'5
Baloncesto..	5'9	13'6	Sard.,ballet	1'-	13'3
Ciclismo...	6'-	2'4	Baile modern.	1'9	4'5
Equitación..	6'3	17'4	Billar.....	2'-	0'1
Esquí.....	11'7	20'5	Cantar.....	2'2	4'-
Fútbol.....	5'-	1'6	Coleccionar..	2'6	3'5
Gimnasia...	2'-	2'9	Dib.,pintar..	3'3	8'5
Judo.....	14'2	8'6	Fútbolín,etc.	0'9	0'4
Motorismo..	30'1	19'5	Escribir.....	1'4	2'3
Scalextric..	2'2	0'5	Fotografía...	8'8	10'5
Excursionis.	5'-	12'5	Hacer teatro.	12'8	16'6
Natación...	12'1	34'3	Tocar instr..	8'7	11'4
Patinar....	2'4	21'5	Juegos varios	0'1	0'4
Ping-Pong..	2'8	2'-	Cuidar animal.	4'7	3'6
Tenís.....	12'5	14'8	Otras Afición.	9'1	7'5
Otros Dep..	13'6	8'5	- - - - -	- - - - -	- - - - -
<u>% Totales..</u>	<u>136'5</u>	<u>182'9</u>	<u>% Totales....</u>	<u>62'1</u>	<u>89'1</u>

DEPORTES MÁS DESEADOS:

<u>Masculinos</u>	<u>Femeninos</u>
Motorismo	Natación
Judo	Patínaje
Tenís	Esquí
Natación	Motorismo
Esquí	Equitación
Equitación	Tenís

AFICIONES MÁS DESEADAS:

<u>Masculinos</u>	<u>Femeninos</u>
H.teatro	H.teatro, cine
Af.varios	Sardens,ballet
Fotografía	Tocar instrumento
Tocar inst.	Fotografía
Cuid. anim.	Dibujar, pintar
Dibujar	Otras aficiones

<u>ESPECTÁC.:</u>	<u>% desean asistir</u>		<u>ACCIONES:</u>	<u>% desean realizar</u>	
	<u>Masculino</u>	<u>Femenino</u>		<u>Masculino</u>	<u>Femenino</u>
Carreras....	8'2	9'1	Bar,cafet..	0'3	0'3
Cine.....	4'4	5'4	Boites,discot.	8'9	14'8
Conciertos..	4'2	5'9	Conversar....	0'5	1'3
Fútbol espec.	2'4	0'9	Flirt."ligar"	1'5	0'5
Teatro " ..	8'2	18'9	Discus.grupo	1'7	1'2
Visitar expos.	2'8	5'6	Oír música...	0'6	1'3
" museos	6'2	7'2	Leer.....	0'4	1'3
Viajar.....	16'7	28'8	Ver T.V.	0'4	0'3
Otros espect.	9'1	4'7	Reflex.medit.	1'3	0'9
% Totales....	62'2	86'5	Ayudar demás	2'2	7'7
=====			Práct.Relig..	1'-	1'1
			Planificar...	0'5	1'3
			Otras acciones	5'3	5'1
			% Totales....	24'6	37'1
			=====		

ESPECTÁCULOS MAS DESEADOS:

<u>Masculinos</u>	<u>Femeninos</u>
Viajar	Viajar
"Otros esp!"	Teatro
Camp.-Teatro	Carreras,camp.
Vis.museos	Visitar museos
Cine	Conciertos
Conciertos	Visitar exposic.

ACCIONES MAS DESEADAS:

<u>Masculinos</u>	<u>Femeninos</u>
Boites,disc.	Boites,discotecas
Acc.varias	Ayudar a los dem.
Ayud.demás	Acciones varias
Flirt.ligar	Leer -Conversar
Disc.grupo	Oír música
Reflex.med,	Disc.en grupo

Resumiendo los cuadros anteriores tenemos:

	<u>% TOTAL PRACTICANTES</u>		<u>% TOTAL ASPIRANTES</u>	
	<u>Masculinos</u>	<u>Femeninos</u>	<u>Masculinos</u>	<u>Femeninos</u>
DEPORTES	277'-	152'3	136'5	182'9
AFICIONES	276'6	215'5	62'1	89'1
ACTOS, ESPECTÁCULOS	208'-	165'5	62'2	86'5
ACCIONES.....	655'3	623'2	24'6	37'1
% TOTALES	1,416'9	1,156'5	285'4	395'6
=====				

Destacan : el mayor % Total de Muchachos que REALIZAN acti-
vidades.

y naturalmente el mayor % Total de Muchachas que
DESEARÍAN realizarlas.

Podemos observar que en los DEPORTES es donde se dan mayoría de deseos irrealizados.

AFICIONES y ESPECTACULOS gozan de unos parecidos porcentajes de aspirantes en los dos sexos.

Y las ACCIONES ofrecen menos dificultades para su realización y por tanto hay menores porcentajes a desearlas.

En cuanto a lo que DESEAN TENER, está sintetizado en el siguiente cuadro:

COSAS	% quieren tener	
	Masculino	Femenino
Moto	30'6	20'5
coche, kart ...	8'--	6'8
bicicleta	7'9	4'8
material deport.	2'3	1'1
" música..	2'7	6'3
animales	2'6	5'1
libros, bibliot.	1'8	2'--
máquina escribir	0'5	2'5
otras varias	19'6	21'9
no contestan	24'--	29'--

Es muy rico y diverso el contenido de "otras varias" ya que comprende deseos tales como:

- "una casa para vivir", - "una habitación para mí"
 - "una casa con jardín", - "salud", - "inteligencia"
 - "otro carácter", - "otros padres", etc. y la más repetida: - "Libertad!".

En conjunto es de apreciar un importante volumen de población, con deseos insatisfechos.

Para intentar columbrar las causas de que esto ocurre, nos ofrecen datos los cuadros que recogen los impedimentos, que los jóvenes indican encuentran para realizar las actividades deseadas.

IMPEDIMENTOS PRINCIPALES:

ASPIRACION, DESEO:	% por ser Menor		% falta Tiempo	
	Masculino	Femenino	Masculino	Femenino
Practicar <u>DEPORTES</u>	45'--	33'--	70'50	109'70
Cultivar <u>AFICIONES</u>	19'80	12'40	68'--	91'70
Asistir a <u>ESPECTACULOS</u> ..	28'30	29'10	65'30	68'10
Realizar <u>ACCIONES</u>	30'40	40'70	38'80	57'40
Tener <u>COSAS, BIENES</u>	28'50	23'40	0'50	0'60
% TOTALES	170'--	138'60	243'60	327'50

IMPEDIMENTOS:

ASPIRACION, DESEO:	% Permiso Familiar		% Medios económicos	
	Masculino	Femenino	Masculino	Femenino
Practicar <u>DEPORTES</u>	52'30	59'60	81'30	46'---
Cultivar <u>AFICCIONES</u>	25'---	27'---	57'70	30'90
Asistir a <u>ESPECTACULOS</u> :	42'30	48'30	53'30	43'20
Realizar <u>ACCIONES</u>	31'50	53'50	20'10	7'---
Tener <u>COSAS, BIENES</u>	15'70	25'40	62'---	51'---
% TOTALES	166'80	213'80	274'40	178'10

ASPIRACION, DESEO:	% Lugar adecuado		% Otros Impdtos.	
	Masculino	Femenino	Masculino	Femenino
Practicar <u>DEPORTES</u>	45'60	46'50	18'---	16'50
Cultivar <u>AFICCIONES</u>	36'40	27'80	20'10	21'50
Asistir a <u>ESPECTACULOS</u> :	19'60	19'20	17'---	19'20
Realizar <u>ACCIONES</u>	19'20	11'30	20'10	15'90
Tener <u>COSAS, BIENES</u>	4'---	7'90	7'40	5'80
% TOTALES	124'80	112'70	82'60	78'90

Comparando estos porcentajes totales encontramos que las causas, posiblemente, a veces unas están en función de otras: Por ejemplo, el mayor número de Muchachos que acusan Falta de Tiempo y Falta de Permiso Familiar, condiciona que sea menor el de las que indican Falta de Dinero o de Lugar Adecuado.

Es obvio que si no tienen tiempo y carecen de permiso para hacer lo que desean, no les es necesario dinero ni lugar para ello. Posiblemente si desaparecieran las dos primeras causas aparecerían las segundas.

Lo cual se manifiesta con los Muchachos que dan porcentajes mayores en Falta de Medios Económicos y de Lugar adecuado.

En cuanto al factor de ser Menor de Edad, puede que condicione más a los Chicos por la naturaleza de las actividades que desean, que están sujetas a una edad mínima (especialmente motorismo, autom., etc.) y porqué en ellos es menor la negativa del Permiso Familiar a realizarlas.

En cambio las Chicas dan un porcentaje más alto de impedimentos por falta de Permiso Familiar, que por la Edad, ya que si carecen del citado permiso, poco importa la edad.

En fin el examen de estos datos facilita reflexionar sobre esta problemática, partiendo de una base objetiva.

Por ser significativos incluyo algunos otros cuadros:

<u>ASOCIADOS:</u>	<u>% Masculinos</u>	<u>% Femeninos</u>
A Entidades Culturales, Deportivas, Recreativas	60'5	35'-

CATEGORIA DE LOS ASOCIADOS:

Socios sin especificar	1'1	0'4
" pasivos	24'5	21'6
" activos	65'2	71'3
" monitores, instructores	7'3	6'3
" directivos	1'9	0'4

DISPONEN DE DINERO PARA USO LIBRE:

No	8'7	15'7
A veces	39'8	40'2
Si	51'2	42'6
no contestan	0'3	1'5

CANTIDAD SEMANAL: (los que SI disponen)

de ... a 50 Ptas.	28'3	27'2
" 51 " 100 "	30'4	42'-
" 101 " 200 "	22'1	23'4
" 201 " 400 "	19'2	7'4

MEDIA semanal de que disponen.. 123'- Ptas. 95'- Ptas.

CANTIDAD SEM. CREEN NECESARIA:

de ... a 50 Ptas.	21'5	18'1
" 51 " 100 "	31'4	46'5
" 101 a 200 "	25'4	25'8
" 201 " 450 "	21'7	9'6

MEDIA semanal que desean..... 138'- Ptas. 108'- Ptas.

Los demás cuadros que recogen las respuestas a las 178 preguntas computables de las encuestas, junto con el resumen de las preguntas abiertas que figuran en las mismas, darán material abundante para realizar un amplio estudio, que permitirá llegar a interesantes conclusiones, que espero nos conducirán a lograr los objetivos previstos.

De momento me limito a adelantar solo lo expuesto hasta ahora y haciendo una síntesis global rápida y breve, llego a la siguiente:

CONCLUSION

El OCIO de las muchachas, por disponer de menor cantidad de tiempo libre y participar en menos actividades culturales, deportivas y recreativas, las coloca en una situación de inferioridad respecto a los muchachos y por tanto dispondrán de menores posibilidades en este aspecto, para conseguir el desarrollo pleno de su personalidad.

Algunas de las causas de esta situación que son complejas y están enraizadas en nuestra sociedad y sus modos culturales, aparecen en los cuadros que explican los motivos que impiden a los adolescentes dedicarse a las actividades que desean y en otros.

Queda todo ello expuesto para su examen y análisis, abierto a toda interpretación que permita a cada cual elaborar sus propias conclusiones.

Sabadell, octubre 1974.

NOTAS AL MARGEN

POSITIVA:

Parece confirmar la existencia de la problemática que plantea el Estudio y la necesidad de llevarlo a cabo, el interés y favorable acogida que ha obtenido desde su inicio hasta hoy.

Testimonio del mismo, són:

- las aproximadamente 2.500 personas que han dedicado su atención a contestar las encuestas y rellenar las fichas de Entidades.
- la colaboración y facilidades ofrecidas por los responsables de los Centros Educativos, Laborales, Culturales, Deportivos y Recreativos, permitiendo y ayudando a la distribución y recogida de encuestas.
- el apoyo e interés de las Instituciones Oficiales y Privadas, que han facilitado información y aportación de datos, poniendo a mi disposición archivos, censos, bibliotecas
- también del periódico local "SABADELL" con la inclusión de anuncios y notas informativas.
- la ayuda prestada por sociólogos, asistentes sociales, psicólogos, maestros y otras varias personas en forma de asesoría técnica, orientaciones y supervisión.
- el esfuerzo, entusiasmo y número incontable de horas de dedicación (insuficientemente retribuidas y pendientes de pago algunas) de mis colaboradores directos en el trabajo.

Gracias a todos habrá sido posible la realización del mismo y confío poder hacerlo constar así en la obra terminada.

NEGATIVA:

También deben destacarse las enormes dificultades económicas que han entorpecido el normal desarrollo del mismo.

Ello ha sido debido a que ningún Organismo ni Entidad haya asumido plenamente la financiación del mismo.

Aunque al comprender y valorar su interés, són varias, las que han contribuido con sus subvenciones, muy necesarias pero insuficientes.

Para hacer frente a los gastos de elaboración hasta ahora, he aportado yo, casi dos terceros partes de lo desembolsado.

Ello ha repercutido lamentablemente en la duración de su proceso de ejecución, ya que he no haber empleado un sin fin de días y horas en gestiones, preparar documentación y realizar entrevistas para solicitar ayudas; y además trabajar 10 meses para terceros media jornada, a fin de aplicar mi sueldo al estudio, éste estaría ya finalizado.

De no haber tenido que recurrir a todo ello y haber dedicado todo ese tiempo a la investigación, hoy podría presentarles no un "avance parcial de resultados", sino la síntesis de un trabajo, que ya podría dar sus frutos y estar utilizándose.

De todos modos confío no tardar en conseguirlo, con la ayuda de todos.

Colectivo al cual se dirige la encuesta:

15.536 adolescentes de Sabadell y su distribución por sexo, edad y distrito de residencia.
Muestra escogida: 10% de la citada población, distribución proporcional al colectivo.

M A S C U L I N O

Nº	12-13 años	Muestra 14-15 años	Muestra 16-17 años	Muestra TOTAL	TOTAL
----	------------	--------------------	--------------------	---------------	-------

1	311	31	317	32	280	28
2	336	33	321	32	238	24
3	98	10	107	11	91	9
4	147	15	151	15	112	11

CENTRO... 292 89 846 90 721 72 = 2509 251

5	342	31	334	33	256	26
6	649	65	573	57	535	54
7	426	43	364	36	286	29
8	742	75	585	58	412	41

PERIFERIA... 2129 214 1256 184 1489 150 = 5474 548

TOTAL... 3021 303 2750 274 2210 222 7983 799

F E M E N I N O

Nº	12-13 años	Muestra 14-15 años	Muestra 16-17 años	Muestra TOTAL	TOTAL
----	------------	--------------------	--------------------	---------------	-------

1	283	28	317	32	305	30
2	375	37	272	27	181	18
3	96	10	98	10	80	8
4	146	15	143	14	77	8

900 90 830 83 643 64 = 2373 237

5	269	27	258	26	259	26
6	605	61	568	57	523	52
7	355	35	371	37	290	29
8	767	77	560	56	405	40

1996 200 1757 176 1477 147 = 5230 523

2896 290 2587 259 2120 211 7603 760

Fuente: Ayuntamiento de Sabadell: Censos de 1968 y 1971, facilitado por la Deleg. de Cultura. (no se tiene en cuenta: MILITARES, MUJERES, etc.)

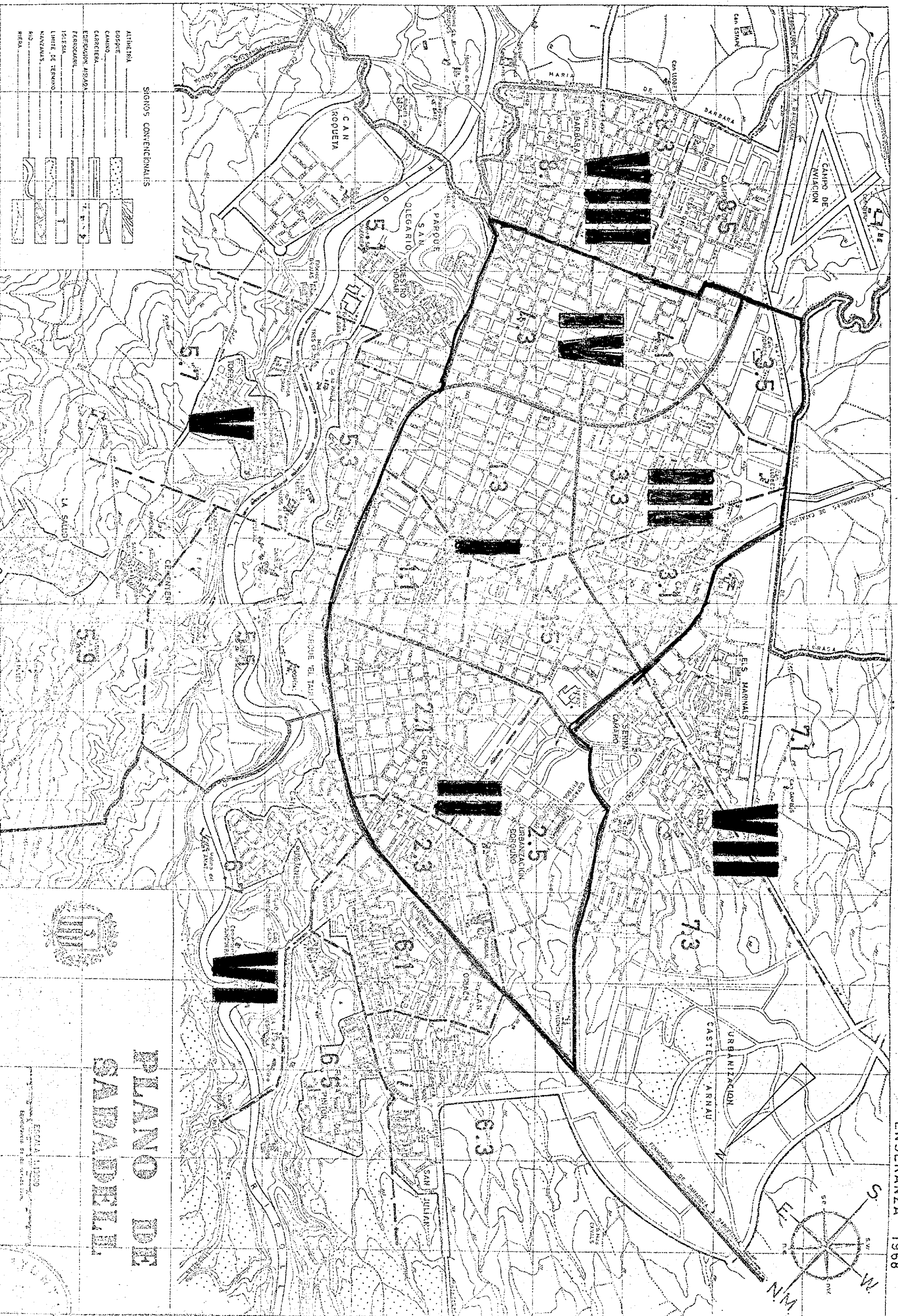
Comparación entre las proporciones del colectivo masculino y la muestra obtenida.

Nº Dfº	12-13 años		14-15 años		16-17 años		TOTAL	
	Colectivo Muestra		Colectivo Muestra		Colectivo Muestra		Colectivo Muestra	
1	0'039	0'039	0'039	0'040	0'035	0'035	0'113	0'114
2	0'042	0'041	0'040	0'040	0'030	0'030	0'112	0'111
3	0'012	0'012	0'014	0'014	0'014	0'012	0'037	0'038
4	0'019	0'019	0'019	0'019	0'014	0'013	0'050	0'051
CENTRO...	0'112	0'111	0'112	0'113	0'090	0'090	0'314	0'314
5	0'039	0'039	0'042	0'041	0'032	0'033	0'113	0'113
6	0'081	0'081	0'072	0'071	0'067	0'068	0'220	0'220
7	0'054	0'054	0'046	0'045	0'035	0'036	0'135	0'135
8	0'093	0'094	0'073	0'072	0'052	0'051	0'218	0'218
PERIFERIA...	0'067	0'068	0'033	0'030	0'186	0'182	0'686	0'686
TOTALES	0'379	0'379	0'345	0'343	0'276	0'272	1'000	1'000
	(=3021)	(303)	(2752)	(274)	(2210)	(222)	(7983)	(799)

Comparación entre las proporciones del colectivo FEMENINO y la muestra obtenida.

N.º D.º.	12-13 años		14-15 años		16-17 años		TOTAL	
	Colectivo Muestra		Colectivo Muestra		Colectivo Muestra		Colectivo Muestra	
1	0'037	0'037	0'042	0'042	0'040	0'039	0'119	0'118
2	0'049	0'049	0'035	0'035	0'024	0'024	0'108	0'108
3	0'013	0'013	0'013	0'013	0'010	0'010	0'036	0'036
4	0'019	0'019	0'019	0'019	0'010	0'011	0'048	0'049
CENTRO...	0'118	0'118	0'109	0'109	0'084	0'084	0'311	0'311
5	0'035	0'036	0'034	0'034	0'034	0'034	0'103	0'104
6	0'080	0'080	0'075	0'075	0'069	0'069	0'224	0'224
7	0'047	0'046	0'049	0'049	0'038	0'038	0'134	0'133
8	0'101	0'101	0'074	0'074	0'053	0'053	0'228	0'228
PERIFERIA	0'263	0'263	0'232	0'232	0'194	0'194	0'689	0'689
TOTALES	0'381	0'381	0'341	0'341	0'278	0'278	1'000	1'000
	(2896)	(290)	(2587)	(259)	(2120)	(211)	(7603)	(760)

SABADELL ciudad catalana de carácter plenamente industrial, situada a 20 kms. de Barcelona, con una población de uno 175.000 habitantes y de ellos un 60% són inmigrantes.



BIBLIOGRAFIA:

- J. DUMAZEDIER y otros: Ocio y sociedad de clases. Ed. Fontanella
- E. NOELLE: Encuestas en la sociedad de masas. Alianza Editorial
- C. i M. AYMERICH: L'expressió mitjà de desenvolupament. Ed. Nova Terra.
- E. GERIN: Televisió amiga nostra. Ed. Nova Terra.
- J. FRANCK: Clubs d'esplai. Hogar del Libro, S. A.
- A. del VALLE- R. ECHARREN: Los centros sociales. Eurafrica
- J. TORBADO: Jóvenes a la intemperie. Plaza & Janés, S.A. Editores
- J.A. BENACH- J. MARPI: Señoras, caballeros, delincuentes todos. Ed. Martínez Roca, S. A.
- M.A. CAPMANY: La dona a Catalunya. Ediciones 62, Barcelona.
- M. MEAD y otros: El problema de la mujer. Ed. Home S.A.E. - Paidós.
- A. MYRDAL- V. KLEIN: La mujer y la sociedad contemporánea. Ed. Península.
- R.G. BARROS: La educación: utilitaria o liberadora?. Ed. Marsiega
- L. MONTE y otros: Que pensamos, que hacemos. (encuesta: Estudiantes de bachillerato superior diurno de Sabadell)
Publicado por CRIT-UNIT. Escuelas Pías Sabadell.
- Información Bibliográfica sobre EL TIEMPO LIBRE: listas extensas publicadas por ESCOLA DE L'ESPLAI - Barcelona y SERVEI COLONIES DE VACANCES - Barcelona.