



LES FAMÍLIES HI SOM I VOLEM SER-HI MÉS



“Famílies amb veu”

Un projecte per a conèixer i enfortir el sector famílies a l'educació

Impulsat per:

FUNDACIÓ
JAUME
BOFILL

FAPAC { FEDERACIÓ D'ASSOCIACIONS
DE MARES I PARES D'ALUMNES
DE CATALUNYA

CCAPAC Confederació Cristiana
d'Associacions de Pares i Mares
d'Alumnes de Catalunya

fapaes
Catalunya

fapel
FEDERACIÓ D'ASSOCIACIONS DE MARES I
PARES D'ESCOLES LLIURES DE CATALUNYA

aec agrupació escolar catalana

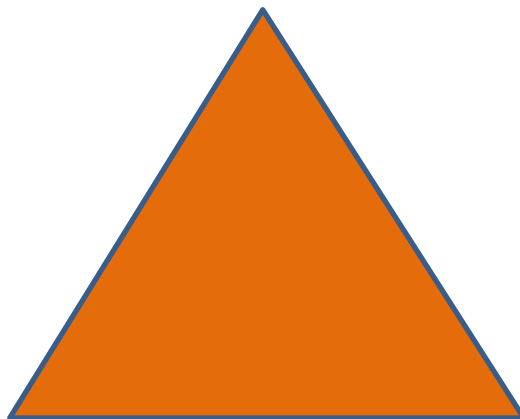
Amb la col·laboració de:

 **Diputació
Barcelona** | **Àrea d'Atenció
a les Persones**



La recerca (setembre 2012-abril 2014)

1.500 famílies amb fills
escolaritzats de 0 a 16 anys



1.228 AMPA

1.508 equips directius



Resultats publicats

Més que un grup Les Associacions i Pares d'Alumnes a Catalunya

Marta Comas (directora)
Sandra Escapa
Carlos Abellán
Ana Alcantud



Informe de recerca FUM

Les Associacions d'Alumnes Estat de la

Enquesta a AMPA
Marta Comas (directora), S

Consells escolars de les famílies Una lectura mar

Marta Comas Sàbat (d)
Carlos Abellán Cano
Ramon Plandiura Vilad

Com participar a l'escola? Diversitat familiar en educació

Marta Comas Sàbat (direc)
Sandra Escapa Solanas
Carlos Abellán Cano

Llibre Blanc de la participació de les famílies a l'escola

FUNDACIÓ
JAUME
BOFILL

Informes breus #51



L'AMPA ÉS

Un projecte de recerca-acció per conèixer i analitzar la quantitat, qualitat i potencial de l'aportació que fan les famílies al sistema educatiu, i emfatir el seu lideratge.

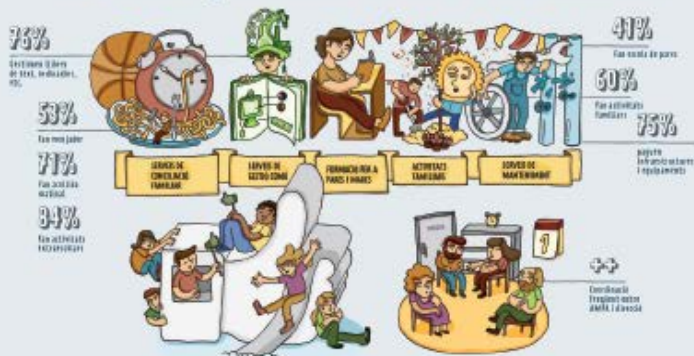
Resultats en base a una mostra altament representativa amb 1.228 respostes d'AMPA (més del 40% de centres de Catalunya) i 1.588 respostes d'equips directius (50% del

Implicació de les famílies i l'AMPA



Màxim i Il·lustracions: M. Comas i C. Comas, S. de G. i S. de G.

Serveis que ofereixen les AMPA



Màxim i Il·lustracions: M. Comas i C. Comas, S. de G. i S. de G.

ESCOLA

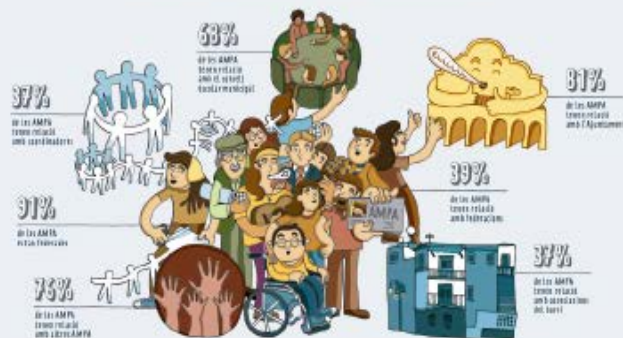
total) de centres públics, concertats i privats que imparteixen educació obligatòria. Realitzat en el marc de "Famílies amb veu".

Dades publicades a l'Informe: Comas, M., Escapa I., Abellán C., Alcantad A. (2019). Més que un gra de sorra. Les Associacions de Mares i Pares d'Alumnes (AMPA) a Catalunya. Barcelona: Fundació Jaume Bofill. www.familiesambveu.cat

Gestió econòmica de l'AMPA



Les AMPA fan xarxa





1. La participació té tres dimensions

La participació individual

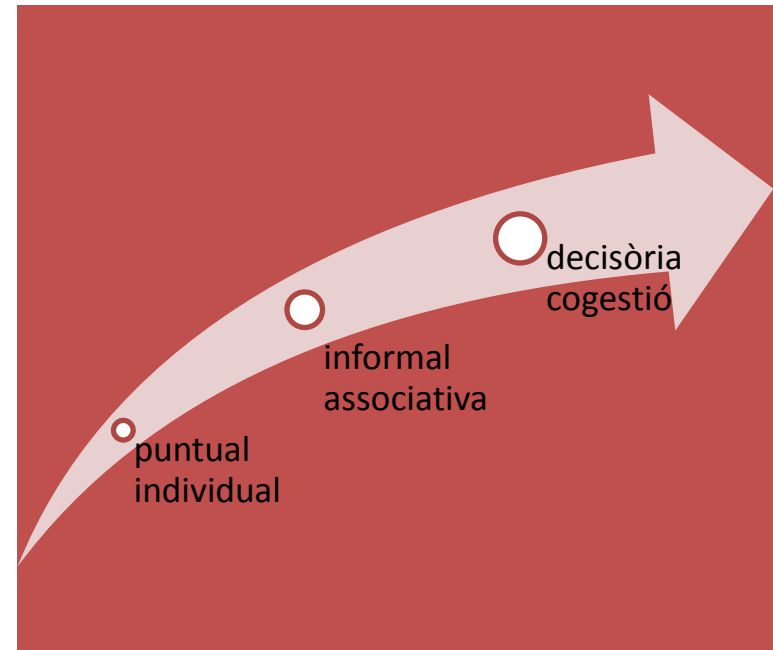
- Reunió d'inici de curs: 95%
- Assisteix a la tutoria: 89%

La participació associativa

- Famílies associades a l'AMPA: 84%
- Assisteixen a festes o activitats: 78%
- Xerrades o escola de pares: 38%
- Tenen o han tingut algun membre a la junta de l'AMPA: 20%

La representació institucional

- Participació en les eleccions del consell escolar: 34%
- Tenen o han tingut algun membre com a representants del consell escolar del centre: 12%





2. L'AMPA és un model associatiu consolidat, apreciat tant per pares com per mestres, viu i amb futur.

- El 92% de les AMPA ofereixen serveis a les famílies amb un nucli actiu de **quinze persones voluntàries**, format per la junta i les comissions de treball.
- El 27% de les famílies participa de manera activa a l'AMPA.
- El 66,3% de les famílies utilitza algun dels serveis que ofereix l'AMPA.
- El 61,5% dels equips directius consideren que l'AMPA fa una aportació valuosa a la qualitat educativa de l'escola.



3. Les escoles avui no serien com les coneixem sense els serveis i activitats que hi posen les AMPA

Serveis bàsics per la conciliació:

- menjador: 53% als centres públics i 5% als privats
- acollida matinal: 63% centres de primària
- activitats extraescolars: 84% dels centres

Serveis de millora de la qualitat:

- llibres de text, armariets, ordinadors: 76% dels centres públics i 33% dels centres privats
- millora d'infraestructures i equipaments : 78% de les AMPA de públics i 60% de les AMPA de centres privats



4. El potencial de les AMPA: lluny d'estar col·lapsades, voldrien fer-se càrrec de més activitat i participar més en la gestió del centre

- Les AMPA de les escoles privades voldrien tenir **més rol en l'oferta de serveis**, que actualment gestiona la titularitat del centre.
- **Escola de pares**: només el 40% de les AMPA de centres públics organitza aquest servei per a famílies, però el 91,3% considera que se n'hauria de fer càrrec.
- Les famílies reivindiquen **major pes en la gestió** dels centres educatius. Voldrien participar més en la programació anual del centre i en el procés d'elecció del director, aspectes que tenen a veure amb el funcionament dels Consells escolars



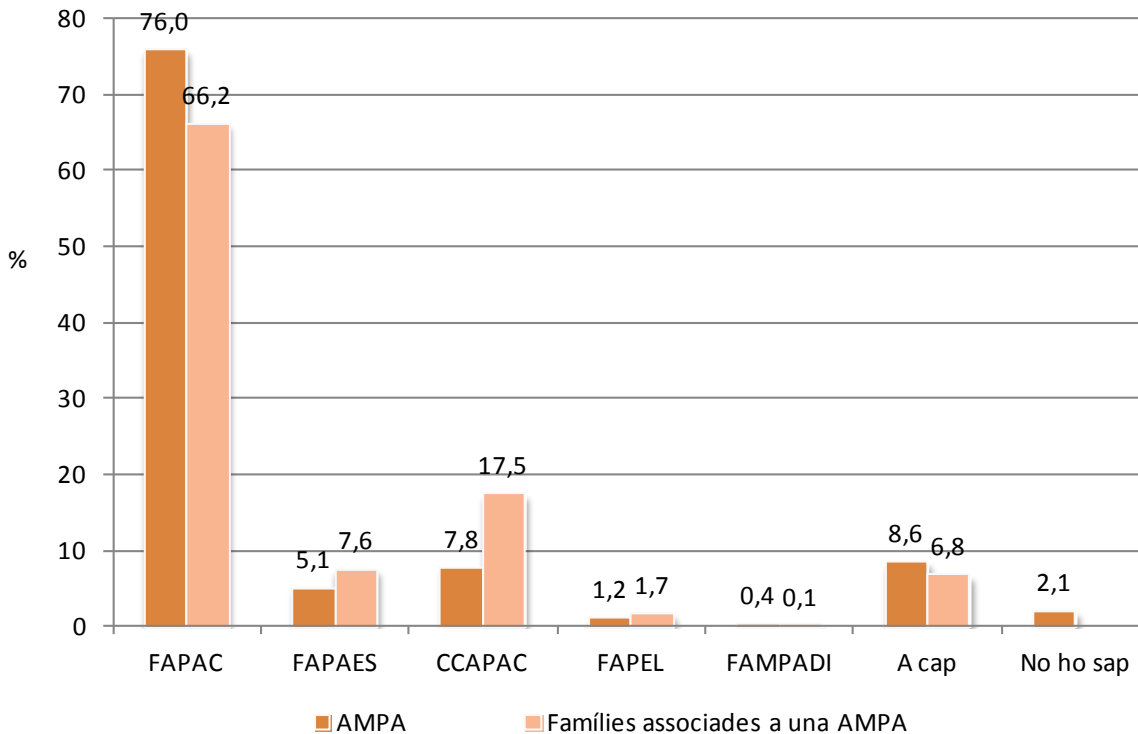
5. L'Administració, amb les retallades, ha deixat de donar suport a les associacions de pares i mares, fet que pot agreujar les **desigualtats** en la prestació d'uns serveis bàsics per a les famílies i la qualitat

- Dues de cada tres AMPA senten que no reben el recolzament que necessiten per part de l'Administració: des de 2010 no hi ha convocatòria de subvencions de la Generalitat. Alguns municipis han mantingut ajuts.
- Les AMPA es financen bàsicament amb les quotes i els serveis que presten i **paguen les famílies**.
- Les AMPA (si poden) estan assumint despeses per amortir els efectes de les retallades i mantenir la qualitat educativa.
- Una AMPA d'entorn socioeconòmic alt inverteix **tres vegades** més de pressupost que una d'entorn desfavorit.



6. Hi ha molta diversitat entre les federacions, fet que suposa un repte per la vertebració del sector

El 91% de les AMPA estan federades



Proporció d'AMPA i de famílies associades que representen les Federacions d'AMPA. Catalunya, 2013



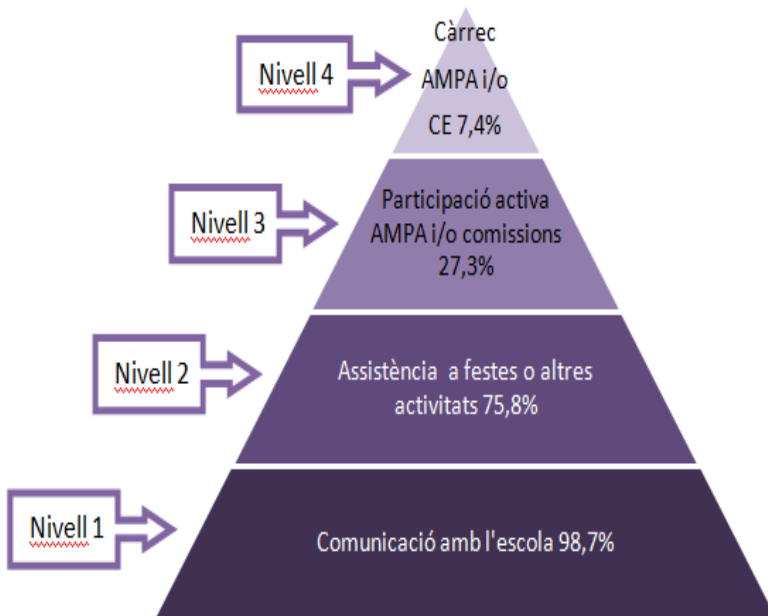
7. L'escala local afavoreix la participació: hi ha famílies mobilitzades, fent xarxes, coordinadores i acció cívica al barri.

- Més de 2/3 de les AMPA, tant de centres públics com concertats, **es relacionen** amb AMPA d'altres escoles, amb l'Ajuntament i amb el Consell Escolar Municipal.
- El 30% de les AMPA de la pública mantenen contacte amb associacions no educatives del barri o municipi, com l'associació de veïns. I el 40% es relacionen amb coordinadores d'AMPA territorials,.
- A les AMPA d'escoles concertades les relacions amb les federacions o confederacions prenen major importància (el 50%) que la vinculació local.



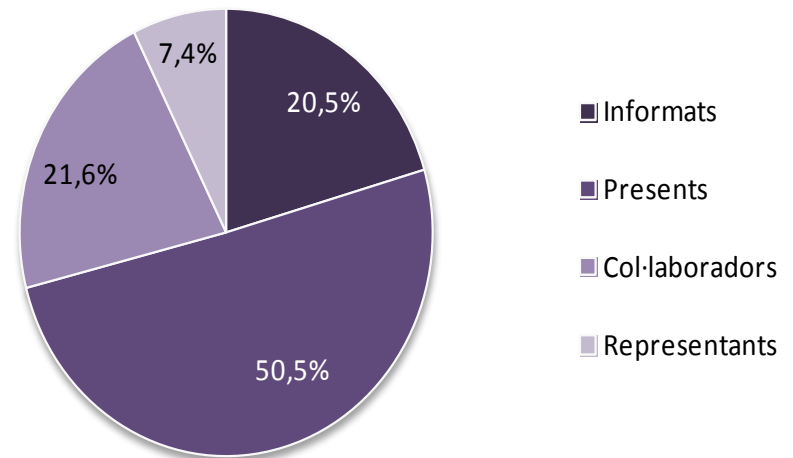
8. Les famílies s'ocupen de l'educació dels fills i, majoritàriament, són presents a l'escola.

Figura 1. Nivells de participació de mares i pares a l'escola. Catalunya, curs 2012-2013



Font: Elaboració pròpia a partir de l'enquesta "Famílies amb veu" a mares i pares.

Gràfic 6. Tipologia de participació (tipus de pares i mares segons la participació que tenen al centre). Catalunya, curs 2012-2013



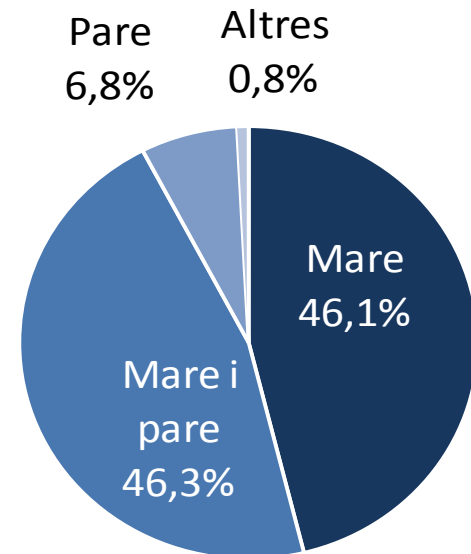
Nota: S'han exclòs els casos amb una participació nul·la: només 10 casos.

Font: Elaboració pròpia a partir de l'enquesta "Famílies amb veu" a pares i mares (FJB).



9. Hi ha certs perfils de famílies que topen amb barreres, objectives o simbòliques, a la participació

- El **nivell d'estudis** de les famílies: a l'escola es troben més còmodes aquelles persones amb un nivell d'instrucció més elevat.
- **Nivell d'ingressos** de la llar: la pobresa també és una barrera a l'hora de participar a l'escola.
- **Estructura de la llar**: la dificultat de conciliació de les famílies monoparentals.
- **Origen dels pares**: el que marca és l'arrelament més que el xoc cultural.





10. La LOMCE afebleix la capacitat de mares i pares de decidir a l'escola

Desincentiven la participació de les famílies en els consells escolars:

- La **desinformació** (14% de les famílies no coneix el CEC i un 4% creu que no n'hi ha).
- La **composició desigual** dins dels consells: trobem un representant de les famílies per cada tres representants de la resta.
- Poca **autonomia de centres**, que implica pocs àmbits de decisió i marges d'actuació.
- El **corporativisme** de mestres i equips docents, que converteix molts cops les sessions del consell escolar en tràmits per formalitzar una decisió prèviament presa en el claustre.
- **Dificultats** pròpies a les famílies, com ara la incompatibilitat horària

El sentit de la participació



El procés participatiu

200 persones implicades : mares i pares, mestres i equips directius i tècnics d'educació

3 sessions de treball (DAFO, Cruïlles i Rutes) per grup

- 40 sessions amb participants de la Regió Metropolitana de Barcelona (suport de la Diputació de Barcelona)
- 5 sessions a Lleida (suport de l'Ajuntament de Lleida)
- 4 sessions amb les juntes de les federacions AMPA (una amb cadascuna)

40 informes resultants de les sessions de treball (consultables al web)





Participar a l'escola implica un principi de coresponsabilitat que comença per la implicació en l'educació dels propis fills i filles per anar assolint majors quotes de presència al centre educatiu i en l'entorn; i no només de presència sinó de capacitat d'iniciativa, d'audiència, de proposta i d'incidència en la presa de decisions. Es pot participar a nivell individual o en associació amb la resta de famílies, o fent xarxa i creant organitzacions de tercer nivell, amb l'objectiu d'assolir major influència en la gestió del sistema educatiu.



Llibre Blanc de la participació de les famílies a l'escola

FUNDACIÓ
Jaume Bojars
JAUME
BOJARS
BOFILL

Infomes breus #51