

Així, propi

1308

ANÀLISI DE LA CONVIVÈNCIA A LA COMUNITAT EDUCATIVA DE L'HOSPITALET DE LLOBREGAT

INFORME DEL QÜESTIONARI ALS ALUMNES

REALITZAT PER:



Espai d'Anàlisi Social

**ENTITATS
COL-LABORADORES:**



Fundació Jaume Bofill



**Ajuntament de
L'Hospitalet de Llobregat**

ÍNDEX

ÍNDEX	1
INTRODUCCIÓ	4
ANÀLISI DE LES DADES	7
1.- CARACTERÍSTIQUES BÀSIQUES DE LA POBLACIÓ	8
<i>1.1. CARACTERÍSTIQUES SOCIODEMOGRÀFIQUES DELS ALUMNES</i>	<i>8</i>
<i>1.2. MARC FAMILIAR</i>	<i>11</i>
1.2.1. Estructura	11
1.2.2. Origen dels progenitors	12
1.2.3. Nivell educatiu dels pares	14
1.2.4. Categoria socioprofessional dels pares	15
1.2.5. Altres característiques de les llars	18
1.2.6. Resum	20
<i>1.3. ALTRES CARACTERÍSTIQUES DELS ALUMNES</i>	<i>22</i>
1.3.1. Usos del temps i activitats de lleure	22
1.3.2. Característiques del grup d'amics	26
1.3.3. Sentiment de pertinença	30
<i>1.4. ACTITUD DAVANT DELS CONTINGUTS ACADÈMICS</i>	<i>31</i>
1.4.1. Importància dels continguts	31
1.4.2. Interiorització de valors de respecte i tolerància	32
2. LA CONVIVÈNCIA A LES ESCOLES: COMPORTAMENTS I ACTITUDS DELS ALUMNES A LES AULES	36
<i>2.1. DEFINICIÓ DELS ALUMNES DE LA CONVIVÈNCIA EN EL GRUP CLASSE</i>	<i>37</i>
<i>2.2. LES AGRESSIONS PATIDES PELS ALUMNES A L'ESCOLA (PERCEPCIÓ SUBJECTIVA)</i>	<i>41</i>
<i>2.3. MOTIU DE L'AGRESSIÓ PATIDA</i>	<i>44</i>
<i>2.4. EXISTEIX REBUIG EN BASE A LA DIFERÈNCIA?</i>	<i>46</i>
<i>2.5. QUINES DIFERÈNCIES PROVOQUEN UN MAJOR REBUIG?</i>	<i>49</i>
<i>2.6. QUI PRACTICA LA DISCRIMINACIÓ?</i>	<i>50</i>
3. ACTITUD DAVANT DE LA IMMIGRACIÓ	52
<i>3.1. CONCEPTE I VALORACIÓ DEL FET MIGRATORI</i>	<i>52</i>
<i>3.2. DRETS DELS IMMIGRANTS</i>	<i>58</i>
<i>3.3. INFLUÈNCIA DE L'ENTORN EN LA CONCEPCIÓ SOBRE LA IMMIGRACIÓ</i>	<i>61</i>

4. LES RELACIONS INTERCULTURALS A L'ESCOLA	65
4.1. <i>RELACIONS D'AMISTAT AMB PERSONES D'ORIGENS DIFERENTS</i>	65
4.2. <i>GRAU D'ACCEPTACIÓ DELS DIFERENTS COL·LECTIUS EN EL GRUP-CLASSE</i>	69
5. RESUM I CONCLUSIONS	73
5.1. <i>Perfil mitjà de l'alumne</i>	75
5.2. <i>la convivència a les aules</i>	76
5.3. <i>actitud dels joves davant la immigració</i>	78
5.4. <i>les relacions interculturals a les aules</i>	80
6. PROPOSTES D'ACTUACIÓ	83
ANNEX METODOLÒGIC	87
1. <i>Disseny metodològic</i>	88
univers de l'estudi i determinació de la unitat mostral	88
grandària de la mostra	88
mètode de mostreig	89
Procediment d'extracció de la mostra	89
2. <i>característiques del treball de camp</i>	90
3. <i>disseny del qüestionari</i>	90
Objectius	90
Parts del qüestionari	91
BIBLIOGRAFIA	101

INTRODUCCIÓ

En els darrers temps, ha estat cada cop més freqüent sentir a parlar de les dificultats per les que travessa actualment l'ensenyament secundari, sobretot arran de la implantació de la reforma educativa. Un dels aspectes que més ressò social ha tingut, al voltant d'aquesta problemàtica que afecta negativament a professors i alumnes, ha estat el del progressiu deteriorament del clima en que es desenvolupen les classes.

Diverses són les causes que s'apunten com a factors que contribueixen a un augment de la conflictivitat, i que incideixen negativament en la convivència a la comunitat educativa. Tot i això, la nostra recerca ha volgut centrar-se en esbrinar si existeix alguna relació entre aquest deteriorament de la convivència i la manca, o afebliment, entre els alumnes, dels valors de respecte i tolerància envers la diferència. Creiem que aquest enfocament té gran importància, sobretot si pensem que vivim en un context de transformació global, que té diverses conseqüències a nivell social, i que una d'elles es constata en la progressiva transformació de la nostra societat en una societat multicultural, en la que individus i grups de diferents orígens han d'aprendre a conviure d'una manera harmònica i enriquidora.

L'origen de la nostra hipòtesi de treball està en la voluntat de detectar indicis que permetin neutralitzar les tesis que afirmen que el contacte multicultural és conflictiu i comporta violència i enfrontament entre els que són diferents. Segons la nostra perspectiva, el conflicte no s'origina de manera espontània i ineludible en posar en contacte grups d'orígens, cultures i/o religions diferents. Quan aquest conflicte té lloc, s'origina en l'existència prèvia de prejudicis, a partir dels quals s'atribueixen una sèrie de qualitats negatives al grup de diferents. Aquests prejudicis units a un desconeixement de l'altre i a una por irracional que, com un sentiment primari, es genera en alguns individus a partir del contacte amb allò desconegut, és, potser, l'origen d'aquest conflicte multicultural.

La nostra proposta es basa en la construcció de la convivència mitjançant la utilització de diferents pedres. La primera pedra són els valors de respecte i tolerància envers allò diferent. Aquests valors, transmesos per tots els agents socialitzadors, han de constituir la base d'una actitud oberta de l'individu en relació als grups que són culturalment diferents al propi. La segona pedra, ha de ser el contacte entre aquests grups diferents. El contacte quotidià entre els estranys, en un context de tolerància i de respecte, i amb voluntat, per totes bandes, de resoldre els possibles conflictes que puguin sorgir a partir del mateix fet convivencial, afavoreix el coneixement de l'altre, que és la tercera pedra per consolidar la convivència. En aquest sentit, la nostra recerca es desenvolupa amb la intenció de comprovar fins a quin punt el conflicte que té lloc a les aules s'origina en el contacte intercultural, o si, per contra, a partir d'aquest contacte entre grups de diferents orígens, el possible conflicte intercultural tendeix a desaparèixer. Es a dir, la nostra hipòtesi de treball, formulada a partir de la tasca desenvolupada en la primera fase de l'estudi, és la següent: ***La convivència intercultural, junt amb l'assimilació de valors de respecte a la diferència adquirits a través de la formació, dilueixen el conflicte potencial entre cultures.***

Per trobar indicis que ratifiquin, en la mesura d'allò possible, la nostra hipòtesi de treball, hem volgut analitzar l'estat de la qüestió en una comunitat educativa concreta, caracteritzada per la diversitat dels alumnes a tots nivells, però sobretot en relació a les característiques culturals, ètniques, religioses i/o lingüístiques. Hem pensat que, d'aquesta manera, ens seria més senzill cercar i identificar les possibles actituds, valors i comportaments intolerants de l'alumnat envers de la diferència, que podrien contribuir a malbaratar la convivència a la comunitat educativa. Per aquesta raó, la recerca s'ha desenvolupat en els centres d'ensenyament secundari, tant públics com privats concertats, de la ciutat de L'Hospitalet de Llobregat, municipi que es caracteritza per ser un dels que a Catalunya té un major percentatge d'alumnes estrangers matriculats. En el cas de la ESO, el total d'alumnes estrangers matriculats a L'Hospitalet de Llobregat en el curs 2000-2001 és de 329, el que representa un 3,7% del total d'alumnes matriculats a l'ESO.

La comunitat educativa
de Llobregat

En una primera fase de la recerca, ens hem adreçat als responsables de tots els centres d'ensenyament secundari del municipi, per tal de realitzar una primera aproximació a la realitat objecte d'estudi. D'aquesta manera es van realitzar entrevistes als directors i / o caps d'estudi dels 27 centres que van acceptar col·laborar en la recerca. A partir de l'anàlisi de la seva percepció respecte la situació als centres, més l'anàlisi de dos grups de discussió realitzats amb alumnes de 1er, 2on, 3er i 4art d'ESO, al voltant de la situació a les aules, es va dissenyar el qüestionari necessari per recollir la informació en aquesta segona fase, en la que hem volgut copsar la percepció dels alumnes al voltant de la mateixa qüestió.

Per tal d'assolir els objectius establerts en aquesta segona fase hem contat amb la col·laboració de 25 centres, del total de 37 centres d'Educació Secundària Obligatòria de L'Hospitalet de Llobregat. Dels 25 centres que han participat en aquesta fase de la recerca, 16 són els centres públics d'ESO que té la població. La resta de centres que han participat són 9 centres privats del total de 21 que hi ha en el municipi.

ANÀLISI DE LES DADES

1.- CARACTERÍSTIQUES BÀSIQUES DE LA POBLACIÓ

1.1. CARACTERÍSTIQUES SOCIODEMOGRÀFIQUES DELS ALUMNES

Els individus que han format part de la mostra representativa de la població d'alumnes d'ESO dels 25 centres que han accedit a col·laborar en la recerca, tenen les següents característiques sociodemogràfiques:

Dels 380 alumnes entrevistats, un 48,4% (184), han estat noies i el 51,6% restant (196), han estat nois. Les edats del total de 380 alumnes que han respost al qüestionari, oscil·len entre els 11 i els 16 anys. *L'edat mitjana* de l'entrevistat és de 13,62 anys.

Distribució dels entrevistats segons edat

Edat	Freqüència	Percentatge	Percentatge vàlid	Percentatge Acumulat
11	12	3,2	3,2	3,2
12	73	19,2	19,2	22,4
13	91	23,9	23,9	46,3
14	90	23,7	23,7	70,0
15	99	26,1	26,1	96,1
16	15	3,9	3,9	100,0
Total	380	100,0	100,0	

Pel que fa a la distribució per cursos, el 20,5% pertanyen a 1er d'ESO, el 24,5% realitzen 2on d'ESO, el 26,3% cursen estudis de 3er d'ESO i el 28,7% restant ho fan a 4rt d'ESO.

Distribució dels entrevistats segons curs

Curs	Freqüència	Percentatge	Percentatge vàlid	Percentatge Acumulat
1er ESO	78	20,5	20,5	20,5
2on ESO	93	24,5	24,5	45,0
3er ESO	100	26,3	26,3	71,3
4rt ESO	109	28,7	28,7	100,0
Total	380	100,0	100,0	

Pel que fa als centres de secundària als que pertanyen els alumnes de la mostra, aquesta és la relació de centres junt amb el número d'alumnes seleccionats per la mostra a cada un d'ells:

Zona A

IES Llobregat	5
IES Santa Eulàlia	20
IES Bisbe Berenguer	18
IES Casal dels Àngels	20

Zona B

IES Bellvitge	14
IES Joan Miró	11
IES Pla de Llobregat	4
IES Jaume Balmes	15
IES Joan XXIII	26
Pare Enric d'Ossó	20

Zona C

IES Vilumara	19
IES Apelles Mestres	23
IES Mercè Rodoreda	24
IES Canigó	7
IES Santa Marta	9

Zona D

IES Torras i Bages	26
IES Rubió i Ors	13
IES Alegre	7
IES Fax	11

Zona E

IES Pedraforca	16
IES Eugeni d'Ors	14
IES Margarida Xirgu	23
IES E. Fontseré	14
IES Sant Jaume	15
IES La Florida	6

Total alumnes

380

Per últim, la selecció aleatòria de la mostra ha donat com a resultat que un 91,1% dels alumnes entrevistats són nascuts a Catalunya, mentre que un 2,6% són nascuts a la resta de l'Estat i un 6,4% són de fora de l'Estat.

Distribució dels entrevistats segons el seu lloc de naixement

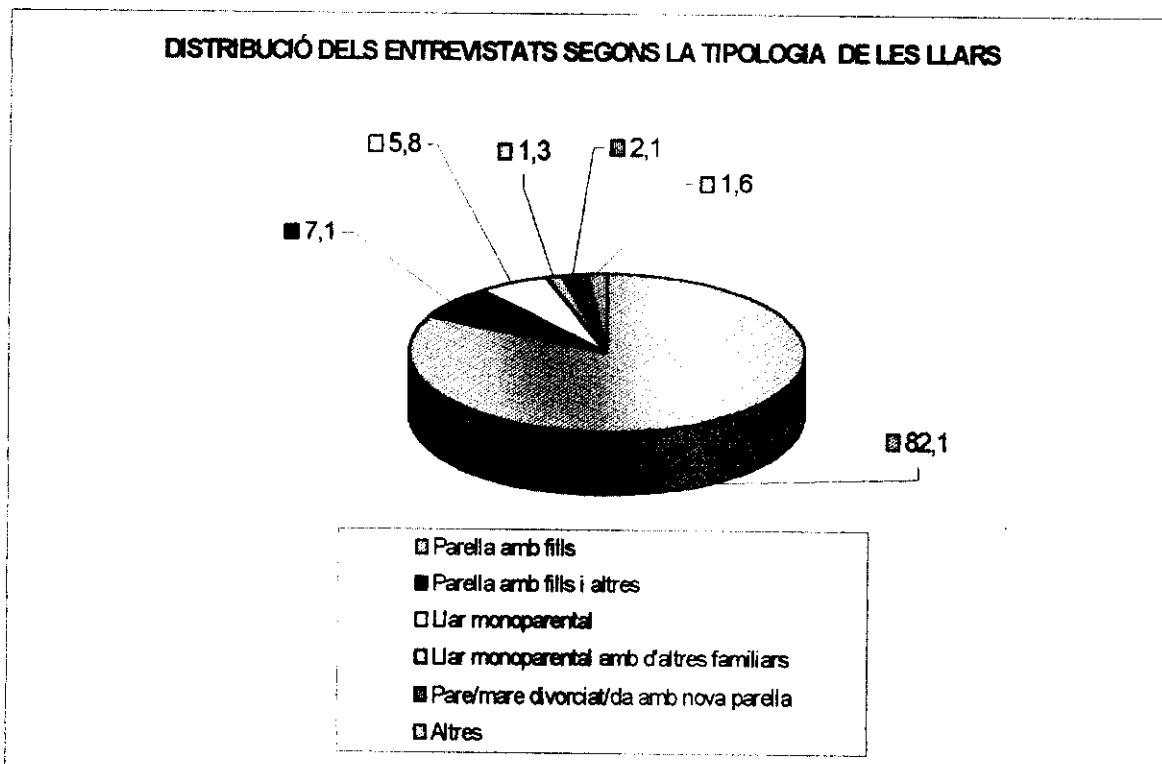
	Freqüència	Percentatge	Percentatge Valid	Percentatge Acumulat
Catalunya	346	91,1	91,1	91,1
Resta de l'Estat	10	2,6	2,6	93,7
Amèrica del Sud	18	4,7	4,7	98,4
Països comunitaris	1	,3	,3	98,7
Altres països europeus	1	,3	,3	98,9
Marroc	4	1,1	1,1	100,0
Total	380	100,0	100,0	

1.2. MARC FAMILIAR

L'àmbit familiar en què es desenvolupen les persones esdevé fonamental en el procés de socialització dels individus, així com per configurar el seu caràcter i la seva actitud davant els fets quotidians. La institució familiar, doncs, esdevé un dels referents principals en els que els joves centren la seva atenció per tal de crear la seva pròpia concepció de la realitat, i en moltes ocasions les seves actituds són reflex de la realitat familiar en la que viuen. Per aquesta raó és important que comencem per centrar el nostre objecte d'estudi coneixent les característiques socials, culturals i econòmiques del seu entorn familiar.

1.2.1. ESTRUCTURA

En referència a les famílies dels joves entrevistats, aquestes presenten una estructura ben tradicional, ja que més del 80% viuen en les anomenades llars nuclears, grups familiars on conviuen pares i fills. Si a aquestes afegim aquelles famílies en les que a més a més hi ha algun altre membre (avis, oncles,...) aquest percentatge arriba fins el 89,2% dels entrevistats. Del gairebé 11% restant, un 7,1% viuen en llars monoparentals (un únic progenitor amb els seus fills), un 2,1% ho fa en llars en les que el progenitor ha creat una nova família amb una altra persona, i la resta, un 1,6%, viu en altres situacions.



Pel que fa a la grandària de les llars on viuen els entrevistats, observem que un 70,5% ho fan a llars de com a màxim 4 integrants, i que gairebé el 90% ho fa en llars de 5 membres com a màxim. Tant sols el 11,1% conviuen amb 5 o més persones a la mateixa llar.

Nombre de persones a la llar

	Freqüència	Percentatge	Percentatge Vàlid	Percentatge Acumulat
2	6	1,6	1,6	1,6
3	75	19,7	19,7	21,3
4	187	49,2	49,2	70,5
5	70	18,4	18,4	88,9
Més de cinc persones	42	11,1	11,1	100,0
Total	380	100,0	100,0	

1.2.2. ORIGEN DELS PROGENITORS

Encara que un considerable percentatge dels pares dels alumnes entrevistats són nascuts a Catalunya (el 37% de les mares i el 32% dels pares), la gran majoria dels progenitors dels alumnes entrevistats procedeixen d'altres comunitats de la resta de l'Estat. El 54,2% de les mares i el 60 % dels pares dels entrevistats pertanyen, presumiblement, al contingent de persones que conformaren la onada migratòria interna que va arribar a Catalunya entre els anys 60 i 70. Entre aquest col·lectiu destaquen els que són nascuts a Andalusia, ja que el 26,2% de les mares i el 32,1% dels pares són nascuts en aquesta comunitat autònoma. El 8,7% de les mares i el 8% dels pares que resten provenen d'altres països, destacant els nascuts a l'Amèrica del Sud sobre la resta.

Lloc de naixement de la mare de l'entrevistat

		Freqüència	Percentatge	Percentatge Vàlid	Percentatge Acumulat	
Dades Vàlides	Catalunya	136	35,8	37	37	
	Resta de l'Estat	199	52,4	54,2	91,2	
	Amèrica del Sud	21	5,5	5,7	96,9	
	Països comunitaris	4	1,1	1,1	98	
	Marroc	5	1,3	1,4	99,4	
	Països europeus no comunitaris	1	,3	,3	99,7	
	Països asiàtics	1	,3	,3	100,0	
	Total	367	96,6	100,0		
	Dades Perdudes	Mare no conviu a la llar	9	2,4		
		Ns/Nc	4	1,1		
Total		13	3,4			
Total		380	100,0			

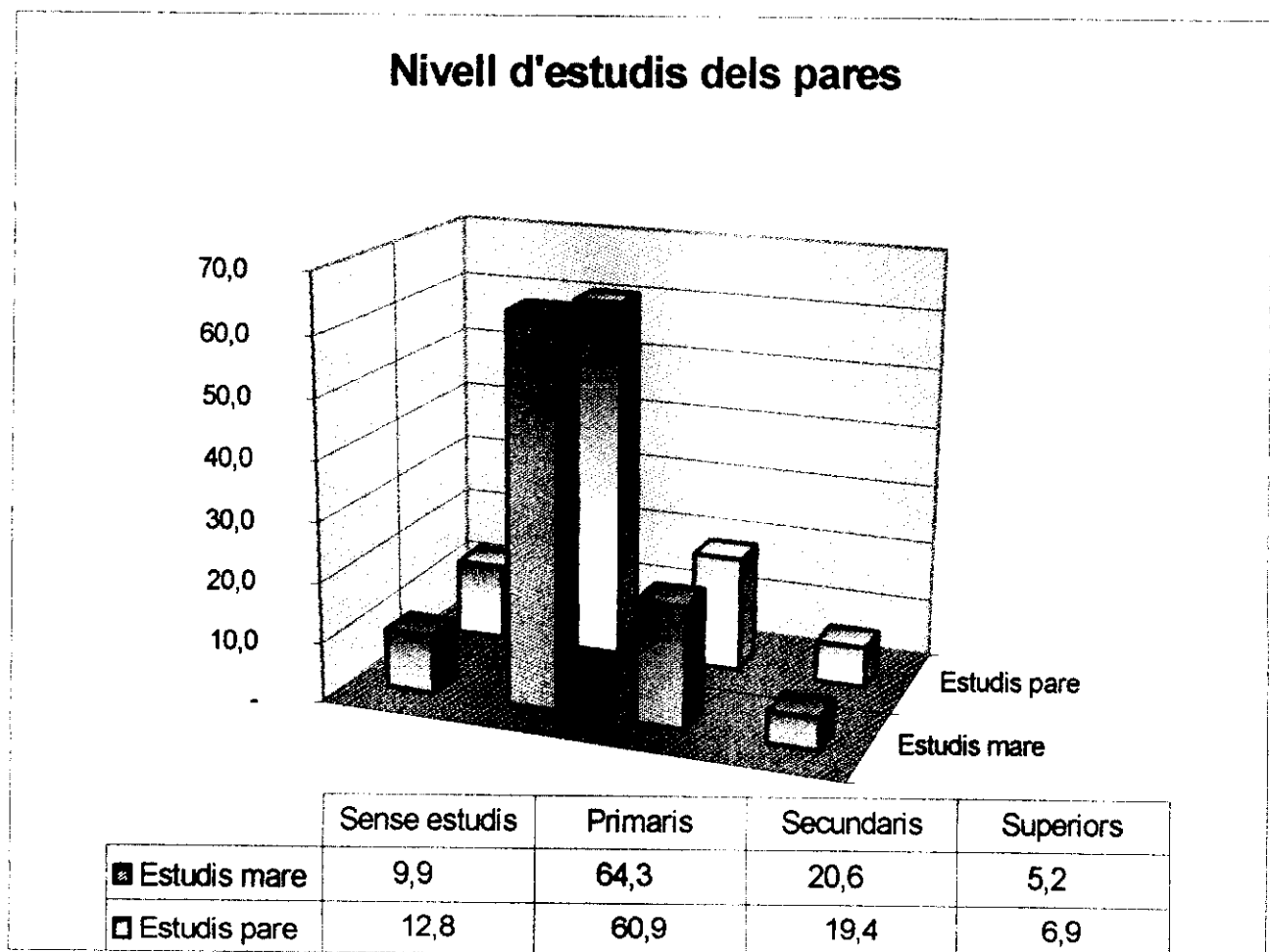
Lloc de naixement del pare de l'entrevistat

		Freqüència	Percentatge	Percentatge Vàlid	Percentatge acumulat	
Dades Vàlides	Catalunya	109	28,7	32	32	
	Resta de l'Estat	204	53,7	60,0	92	
	Amèrica del Sud	15	3,9	4,4	96,4	
	Països comunitaris	7	1,8	2,1	98,5	
	Marroc	4	1,1	1,2	99,7	
	Països europeus no comunitaris	1	,3	,3	100,0	
	Total	340	89,5	100,0		
	Dades Perdudes	Pare no conviu a la llar	33	8,7		
		Ns/Nc	7	1,8		
		Total	40	10,5		
Total		380	100,0			

1.2.3. NIVELL EDUCATIU DELS PARES

En relació al nivell educatiu dels pares dels entrevistats podem observar que no existeixen diferències gaire remarcables si comparem el nivell formatiu assolit pels pares i per les mares. Tant sols cal destacar que, segons els entrevistats, les mares han cursat estudis en un percentatge un xic més elevat que els pares (un 91,9% per un 87,2% dels pares que tenen estudis), i que aquests estudis realitzats es concentren més en els nivells educatius primari i secundari. Per altre banda, un percentatge una mica més elevat de pares que de mares han cursat estudis superiors (6,9% per un 5,2% de les mares).

Segons les dades recollides observem, doncs, que la major part de pares i mares dels entrevistats tenen al menys estudis primaris (64,3% de les mares i 60,9% dels pares), i que més del 25% de pares i mares tenen estudis secundaris o superiors.



1.2.4. CATEGORIA SOCIOPROFESSIONAL DELS PARES

Si fixem la nostra atenció en les variables relatives a la categoria socioprofessional dels pares dels alumnes, podem observar que, segons les respostes recollides, la situació de les famílies dels alumnes es a priori una situació de relativa **estabilitat a nivell laboral**.

Pel que fa a la situació laboral dels progenitors, en el cas dels pares observem que un 95,4% d'aquells que conviuen a les llars familiars estan ocupats, mentre que tant sols un 2% està en situació d'atur i la resta són jubilats o estan en d'altres situacions.

Situació laboral pare

		Freqüència	Percentatge	Percentatge vàlid	Percentatge Acumulat
Vàlids	Ocupat	331	87,1	95,4	95,4
	En atur	7	1,8	2,0	97,4
	Invalidesa permanent	1	,3	,3	97,7
	Jubilat	7	1,8	2,0	99,7
	Ns/Nc	1	,3	,3	100,0
	Total	347	91,3	100,0	
Perduts	Pare no conviu a la llar	33	8,7		
Total		380	100,0		

En el cas de les mares, la situació laboral és ben diferent si es compara amb la dels pares, ja que mentre els primers es troben gairebé en una situació de plena ocupació, les mares ocupades representen el 66,6% de les mares que conviuen a la llar. Tot i això, podem considerar que la presència de les mares dels alumnes en el mercat de treball és equiparable a la de les dones catalanes d'entre 25 i 54 anys ja que segons fonts de ***l'Institut d' Estadística de Catalunya*** el 62,2% de les dones d'aquest grup estan ocupades.

El percentatge de mares en situació d'atur és, al igual que en els pares, molt baix (tant sols un 3%), però l'altre gran diferència respecte els pares està en el contingent de dones que es dediquen exclusivament a la cura de la família: gairebé un 30% (29,4%) de les mares dels alumnes enquestats es troben en aquesta situació.

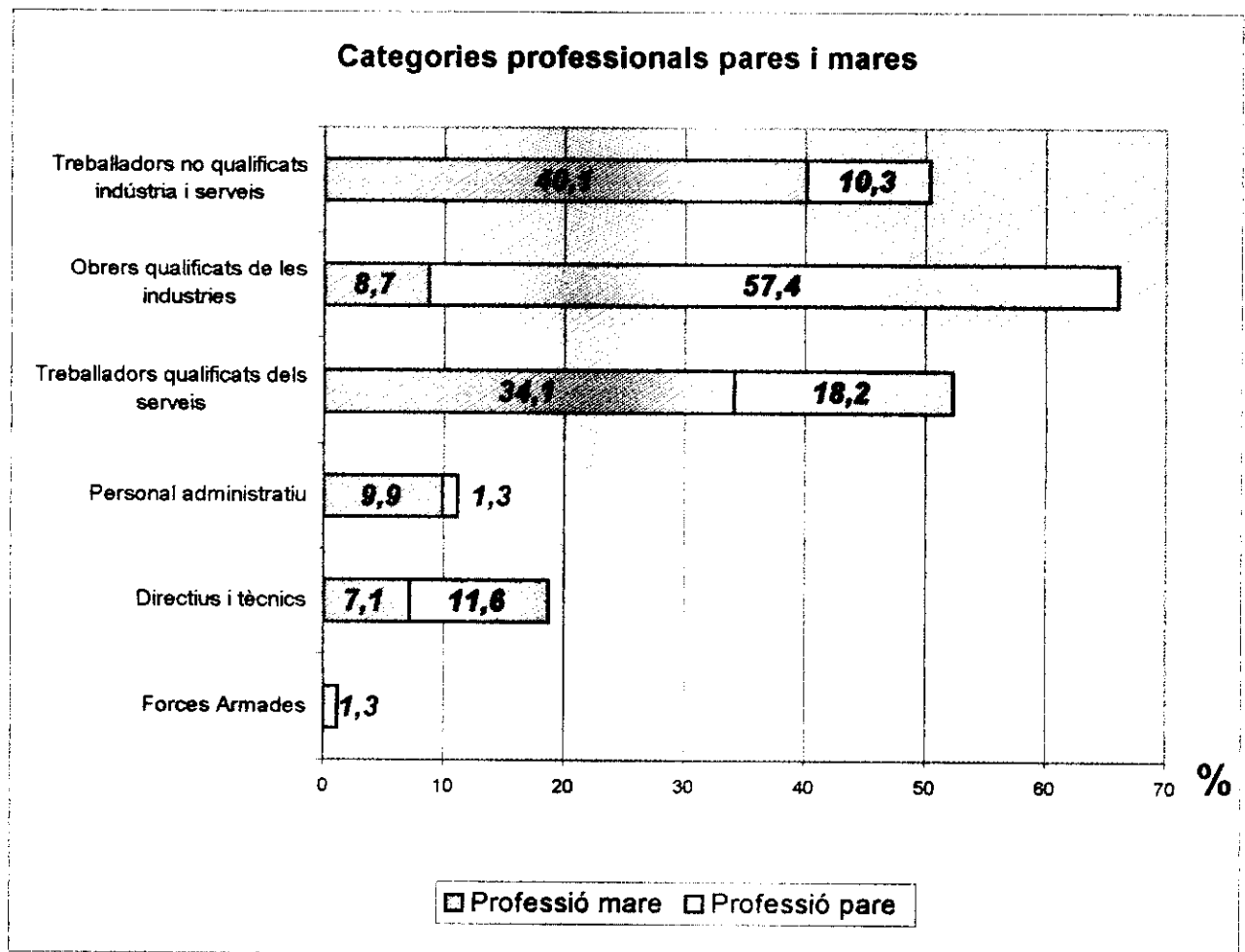
Situació laboral mare

		Freqüència	Percentatge	Percentatge Valid	Percentatge Acumulat
Vàlids	Ocupada	247	65,0	66,6	66,6
	En atur	11	2,9	3,0	69,5
	Invalidesa permanent	3	,8	,8	70,4
	Mestressa de casa	109	28,7	29,4	99,7
	Ns/Nc	1	,3	,3	100,0
	Total	371	97,6	100,0	
Perduts	Mare no conviu a la llar	9	2,4		
Total		380	100,0		

En relació amb la categoria socioprofessional dels pares hi ha dues variables més, com són les professions desenvolupades per les mares i els pares dels alumnes enquestats. L'observació d'aquestes variables reflecteix la **condició treballadora de les famílies** ja que més del 80% dels pares i mares treballen a la indústria i els serveis. Si centrem la nostra atenció en cada un dels dos col·lectius per separat veiem, però, que existeixen diferències en funció del sexe.

En el cas de les dones la seva presència en aquelles categories professionals més elevades (càrrecs directius i tècnics) és més minsa que en el cas dels homes, ja que un 7,1% de les dones tenen càrrecs directius i/o tècnics, mentre que entre els pares aquest percentatge arriba al 11,6%. Les diferències en l'accés al mercat de treball continuen fent-se patents a les categories professional mitjanes, com és el cas del personal administratiu, ja que s'observa com comparativament hi ha una molt més elevada presència femenina (9,9%) que masculina (1,3%). Aquestes diferències en funció del sexe també les trobem a les categories més baixes. Per una banda les mares es reparteixen

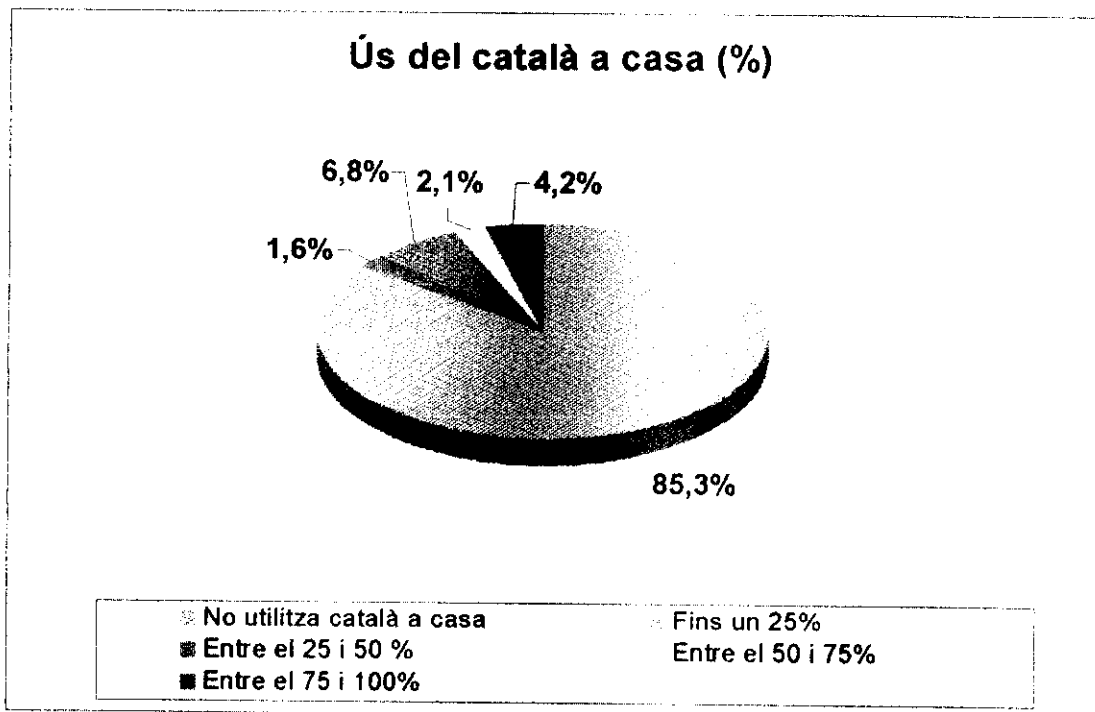
gairebé a parts iguals en els grups de les treballadores qualificades dels serveis (34,1%) i el de les treballadores no qualificades (40,1%), mentre que la seva presència en el grup de les obreres qualificades de la indústria és molt minso. Si ens fixem en els pares aquesta tendència s'inverteix ja que un 57,4% es troba en el grup dels obrers qualificats de la indústria, un 10,3% es troba en el grup dels treballadors no qualificats i un 18,2% està en el dels treballadors qualificats dels serveis.



1.2.5. ALTRES CARACTERÍSTIQUES DE LES LLARS

El qüestionari administrat als alumnes ha incidit en altres aspectes que d'alguna manera ens poden ajudar a analitzar des d'altres perspectives la realitat familiar en la que viuen:

- **Llengua utilitzada a la llar.** Si centrem la nostra atenció en la realitat sociolingüística de les llars dels alumnes entrevistats, observem que es tracta, majoritàriament de **famílies de parla castellana**. Un 85,3% dels alumnes preguntats sobre aquest tema, afirma que el català no s'utilitza a casa com a vehicle de comunicació entre els membres de la família. L'ús del català a la llar és reduït, fins i tot entre el col·lectiu que sí l'utilitza a la llar. Només un 6,3% del total d'alumnes afirmen utilitzar el català a casa més del 50% del temps.



- **Realització de tasques a la llar:** Una altra variable que ens pot donar pistes sobre quina pot ser la idiosincràsia d'una part de les famílies dels alumnes entrevistats, és la participació o no d'aquests a les tasques de la llar, i de quina manera es distribueix aquesta en funció del sexe de l'alumne. A partir de les respostes recollides dels propis alumnes destaca el fet que un 80,8% dels mateixos afirmen col·laborar amb les tasques de la llar. Si analitzem aquestes dades segons com es distribueixen en funció del sexe de l'alumne, observem que hi ha una certa diferència entre sexes, ja que les noies afirmen col·laborar amb les tasques de la llar en major nombre que els nois.

			Sexe		Total
			Home	Dona	
Temps lliure fa tasques de casa	Sí	Recòmpte	145	162	307
		% de Sexe	74,0%	88,0%	80,8%
	No	Recòmpte	51	22	73
		% de Sexe	26,0%	12,0%	19,2%
Total		Recòmpte	196	184	380
		% de Sexe	100,0%	100,0%	100,0%

Així observem que mentre el 88% de les noies ajuden amb les tasques de la llar, només un 74% dels nois també ho fan. Si busquem possibles explicacions estructurals a aquesta situació, com podria ser el fet que aquest augment en el cas de les noies fos conseqüència d'un més elevat accés al mercat de treball de les seves mares i que per aquesta raó fos més necessària la seva col·laboració a la llar, observem que en aquesta situació augmenta la col·laboració d'ambdós sexes a les tasques de la llar. De totes maneres la pauta apuntada es reproduïx tant si les mares treballen a fora de casa com si no ho fan, i fins i tot s'incrementa la distància entre nois i noies en el cas que la mare sigui mestressa de casa (el 61,4% dels nois amb mares mestresses de casa col·laboren a les tasques de la llar mentre que entre les noies amb mares mestresses de casa ho fa un 84,6%). Així doncs, l'explicació segurament es troba més aviat en aspectes socioculturals de les famílies.

1.2.6. RESUM

Amb l'anàlisi de les variables apuntades fins ara podem establir quines són algunes de les característiques d'una família tipus dels alumnes entrevistats.

- Es tracta, doncs, d'una **família d'estructura convencional**, amb un nucli que és la parella junt amb els fills, i composta majoritàriament per quatre membres.
- Els membres que conformen el nucli de la família són principalment originaris d'altres autonomies de l'Estat espanyol, ja que o bé han format part directament dels fluxos migratoris que van arribar a Catalunya entre els anys seixanta i setanta, o bé formen part de la primera generació nascuda a Catalunya. Per aquesta raó, i tot i que gairebé un terç dels progenitors són nascuts a Catalunya, són **majoritàriament de parla castellana**, com s'ha pogut comprovar analitzant l'ús del català a les llars. Segons zones educatives s'observa que la zona on s'utilitza més el català a casa és la zona C, mentre que les zones B i D són les zones on més s'utilitza el castellà a la llar.
- La **mitjana d'edat** dels pares dels alumnes és de 41,8 anys per les mares i de 44,7 anys pels pares.
- Pel que fa al **nivell d'instrucció** dels pares dels alumnes més del 90% de les mares i el 87% dels pares tenen algun tipus de titulació. Si observem la distribució d'aquesta variable segons la zona educativa, s'obté que les zones on els pares tenen un menor nivell d'instrucció són les zones B, D i E. També apareixen **diferències entre els pares i les mares** pel que fa al nivell d'instrucció, en funció del tipus de centre, públic o concertat. Així comprovem com en els centres concertats el nivell d'instrucció dels pares és més elevat que en els centres públics. Mentre en els primers centres, al voltant del 36% dels pares tenen estudis secundaris i/o universitaris, en els centres públics el percentatge de pares amb estudis secundaris i/o universitaris està al voltant del 21%. Pel que fa a les mares també s'observen diferències, ja que hi ha un percentatge molt més elevat de mares amb estudis primaris a l'escola pública que a la concertada, i en canvi les mares de la concertada tenen estudis secundaris en un percentatge superior a les mares de l'escola pública.
- L'anàlisi de les variables socioprofessionals ens dona a entendre que es tracta d'una família d'un **nivell socioeconòmic mitjà-baix**. En aquest aspecte, cal destacar que a la majoria de les famílies treballen els dos progenitors; aproximadament un 60% de les famílies dels alumnes entrevistats es troben en aquesta situació.

- Encara hi ha una elevada proporció de famílies en les que es fa patent la divisió sexual del treball, fent-se evident una clara distribució de rols de la parella a la llar. A gairebé un terç de les famílies, les mares dels alumnes es dediquen de manera exclusiva a la cura de la família, tot i que aquesta situació depèn principalment de factors com l'edat de la mare i el nivell d'instrucció assolit. Aquesta forma de concebre les relacions home/dona dins de la parella es veuen projectades en els fills, com ho prova el fet que les noies col·laboren més activament que els nois en les tasques de la llar. Aquesta tendència s'accentua encara més en aquelles famílies en les que la mare és mestressa de casa.

1.3. ALTRES CARACTERÍSTIQUES DELS ALUMNES

1.3.1. USOS DEL TEMPS I ACTIVITATS DE LLEURE

L'anàlisi de quin ús fan els alumnes entrevistats del seu temps lliure és una variable que ens indica quins són els seus interessos. A partir de les seves respostes podem, en certa manera, començar a conèixer quins valors dirigeixen les seves inquietuds vitals, de manera que ens permeti dibuixar a grans trets com s'està configurant la seva personalitat. En aquest sentit, hem dissenyat una pregunta que incideix amb més força en conèixer la dedicació dels alumnes a activitats de caire cultural i/o de desenvolupament de la personalitat i hem donat menys importància a analitzar aquelles més relacionades amb el lleure lúdic, tot i que algunes d'aquestes també estan incloses.

En primer lloc, cal destacar l'existència d'un seguit d'activitats que són dutes a terme per gairebé la majoria dels alumnes entrevistats. Les tres activitats que segons els entrevistats són realitzades per gairebé la totalitat dels mateixos són: **Estudiar o fer els deures**, activitat que un 98,4% dels entrevistats afirma realitzar durant el temps lliure de que disposa; **Veure la TV**, un 97,4% dels entrevistats; **Sentir música**, 91,1%. Una altra activitat que destaca pel elevat nombre d'alumnes que afirmen realitzar-la és la **Realització de tasques de la llar**, un 80,8%.

Pel que fa a la freqüència amb que es dediquen a aquestes activitats, podem afirmar que són activitats que són realitzades diàriament per una gran part d'ells.

Altres activitats que també tenen gran acceptació són **Jugar a videojocs**, **Realitzar activitats esportives**, **Llegir llibres** i **Realitzar activitats culturals** (61,3 %, 52,4%, 51,8% i 51,6%).

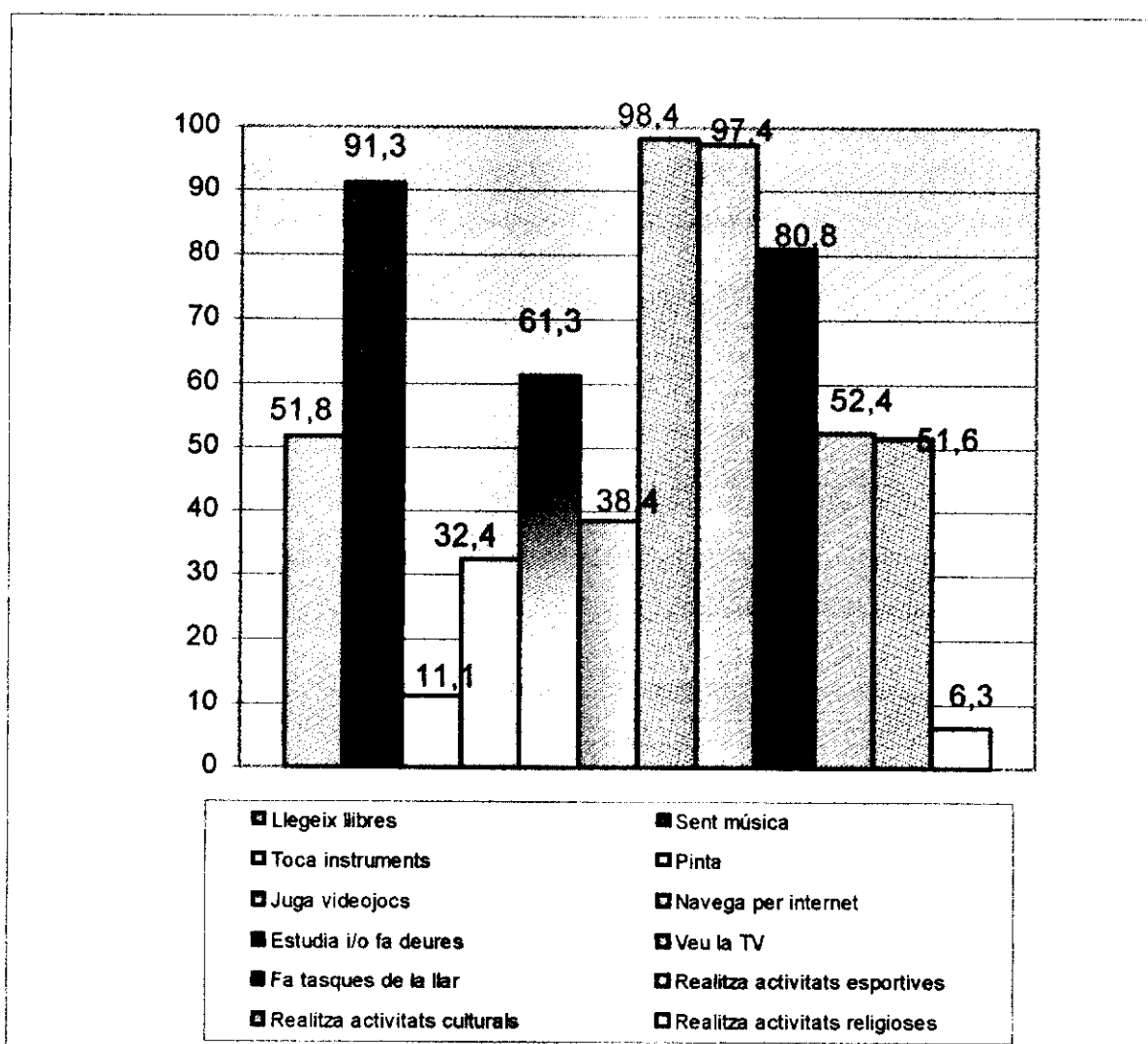
La freqüència amb la que realitzen aquestes activitats és ben diferent segons el tipus d'activitat: mentre que la lectura i jugar a videojocs són activitats que aproximadament el 50% dels que les realitzen ho fan diàriament, les activitats de caire esportiu es realitzen, majoritàriament, entre dos i tres cops per setmana. Les activitats de caire cultural encara tenen una realització més dilatada en el temps, ja que la majoria dels que les realitzen ho fan entre un i dos cops al mes, tot i que cal destacar que un 30% afirma realitzar-les un cop a la setmana.

Altres activitats desenvolupades durant el temps lliure pels alumnes són el **Navegar per Internet** i la **Pintura**, activitats realitzades per un 38,4% i un 32,4%, respectivament. En

relació amb la freqüència de realització, al voltant del 40% afirmen realitzar diàriament aquestes activitats.

Per últim, les activitats que són realitzades per un menor nombre dels alumnes són *la interpretació musical* amb instruments i les *activitats de caire religiós*, que són realitzades per tant sols un 11,1% i un 6,3% del total d'alumnes, respectivament.

ACTIVITATS DESENVOLUPADES EN EL TEMPS LLIURE I PERCENTATGE D'ALUMNES QUE LES REALITZEN



Tot i que la distribució de les activitats en els diversos grups ha estat arbitrària i es parteix de la suposició que unes activitats són representatives d'uns valors determinats i altres d'uns altres valors diferents, a trets generals no sembla que es doni un clar predomini dels valors que anteposen la diversió en front de la responsabilitat i/o el creixement personal, sinó que, segons les respostes obtingudes, sembla existir un cert **equilibri** entre totes les postures.

Observant la distribució en funció del sexe de l'alumne, es detecten lleugeres diferències en algunes de les activitats. Així doncs, segons les respostes obtingudes, **les noies llegeixen més** en el seu temps lliure que els nois (un 58,2% de les noies ho fan per un 45,9% dels nois) i en un percentatge una mica més elevat (94,6 per 88,3) escolten més música que els nois. Una altra activitat en la que existeix una diferència determinant en funció del sexe, i que ja havíem comentat abans, és en la realització de les tasques de la llar.

Si ens fixem en les activitats realitzades pels nois, on hi ha diferències remarcables és en **Jugar a videojocs** (ho fa un 82,7% dels nois per tant sols un 38,6% de les noies) i en realitzar activitats esportives (63,3% per 40,8%). A la resta d'activitats no existeixen gairebé diferències en funció del sexe de l'entrevistat.

Un altre àmbit en el que s'han observat algunes diferències en les respostes és el que divideix als entrevistats **segons el tipus de centre** al que assisteixen. De totes maneres, les diferències observades no són estadísticament representatives, excepte en el cas de **Navegar per Internet** en el que un 46,3% dels enquestats de col·legis concertats afirmen que és una activitat que realitzen en el seu temps lliure, mentre que tant sols afirmen el mateix un 34% dels alumnes de centres públics.

1.3.2. CARACTERÍSTIQUES DEL GRUP D'AMICS

El grup d'amics esdevé en la pre-adolescència i l'adolescència un dels punts de referència principal per a la majoria de joves. En funció de la composició del grup, dels valors predominants en el seu sí, així com dels interessos i de les activitats desenvolupades pels seus membres, podem determinar quin tipus d'influència està rebent el jove. Per aquesta raó hem trobat interessant demanar als propis alumnes que defineixin el seu grup d'amics a través de l'afirmació de la presència o absència d'una sèrie de característiques.

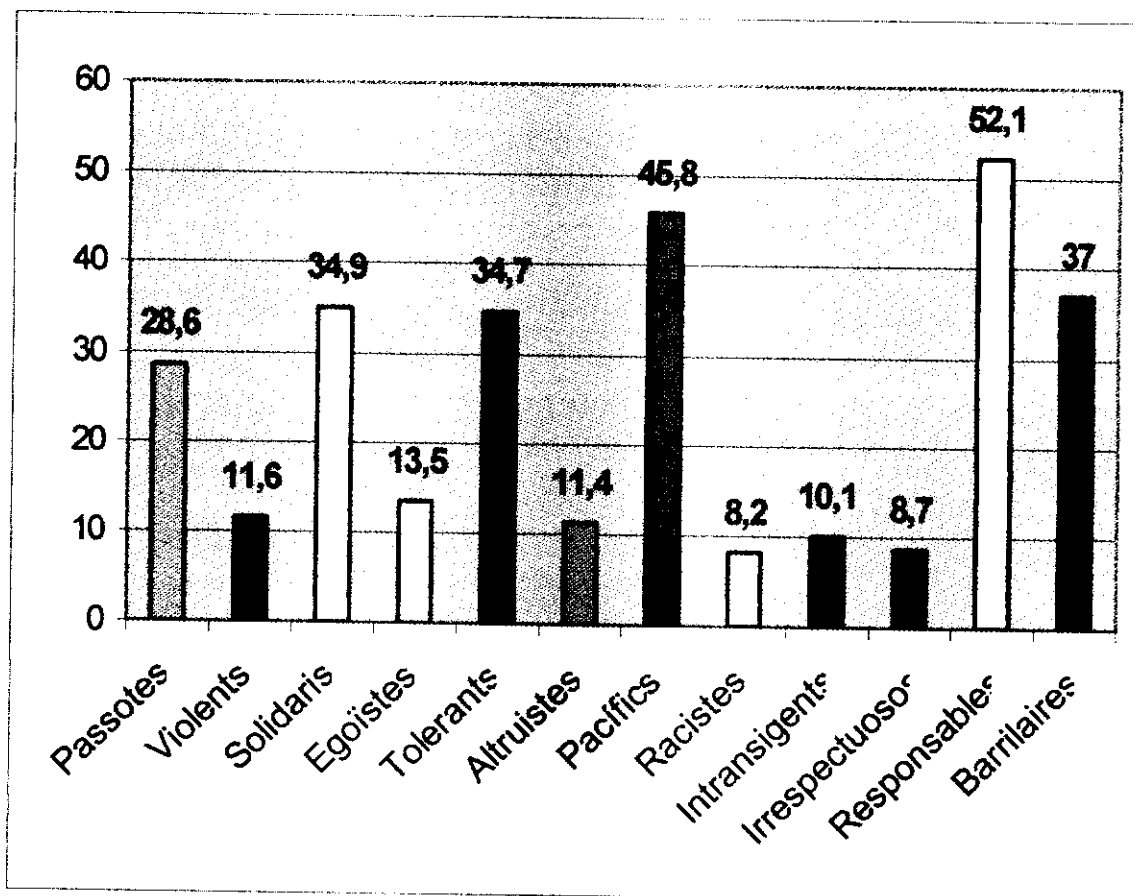
A partir d'aquesta experiència es pretenia assolir un doble objectiu:

- 1) Conèixer quins són les característiques i, per extensió els valors, que identifiquen el grup d'amics de l'alumne
- 2) Determinar a través de les respostes de l'alumne quins són els propis valors. Aquests es veuen reflectits en la forma de veure el grup d'amics, i com a resultat d'un procés d'identificació de l'alumne amb el seu grup d'amics.

Respecte el primer objectiu establert, podem dir que els alumnes caracteritzen els seus amics de manera prou positiva. En primer terme, destaca la concepció dels amics com a **responsables** (un 52,1% dels entrevistats han destacat que aquesta característica identifica els seus amics). En segon lloc, els qualifiquen com a **persones pacífiques** i en tercer terme, els alumnes consideren que els seus amics són **barrilaries**, mentre que a molt poca distància hi ha els que els consideren **solidaris i tolerants**.

En els aspectes més negatius, en un 28,6% dels casos es considera que els amics són **passotes**, i un 13,5% que són **egoistes**. Cal destacar i tenir en compte, tot i tractar-se de percentatges minoritaris, els que qualifiquen els amics com a **violents** (11,6%), **intransigents** (10,1%), **irrespectuosos** (8,7%) o **racistes** (8,2%).

CARACTERÍSTIQUES DEL GRUP D'AMICS



Preguntats sobre característiques que són falses entre el grup d'amics propi, els alumnes han manifestat en un 64% dels casos que consideren que els seus amics no són **racistes**, Un 56,9% creu que no són **violents**, un 43,1% nega que siguin **egoistes**, i un 40,2% creu que no són **irrespectuosos**.

En la vessant més negativa cal destacar el 13,2% que considera que els seus amics no són **responsables**, el 8,5% que creu que no són **pacífics** i el 7,7% que nega que siguin **tolerants**.

En relació a les conclusions que es poden extreure a partir de les opinions expressades pels alumnes, cal destacar de nou **l'ambivalència entre la responsabilitat i la disbaixa** com a característiques dels joves. Aquest aspecte, que d'alguna manera ja s'apuntava en analitzar les activitats de lleure dels alumnes, el tornem a trobar reflectit en la concepció

que es té dels propis amics, els quals són vistos com persones responsables i solidaries alhora que amants de la gresca.

Si ens centrem en analitzar si existeixen diferències pel que fa a la percepció del grup d'amics en funció d'altres variables, no es troben diferències significatives entre els alumnes en funció del sexe, del tipus de centre al que assisteix, ni tampoc en funció de la zona educativa en la que es troba el centre. En canvi sí que hi ha diferències estadísticament significatives entre aquells que s'han manifestat **racistes** i els que no.

Davant de la pregunta **Et consideres racista?** un 4,5% del total d'alumnes que han respost a la pregunta, han manifestat considerar-se racistes. En relacionar les respostes obtingudes sobre la definició del grups d'amics, s'observa que, aquells que es manifesten racistes, identifiquen els seus amics amb característiques considerades com a negatives amb més freqüència que els alumnes que no es consideren racistes. Així doncs, podem constatar les següents diferències a les respostes:

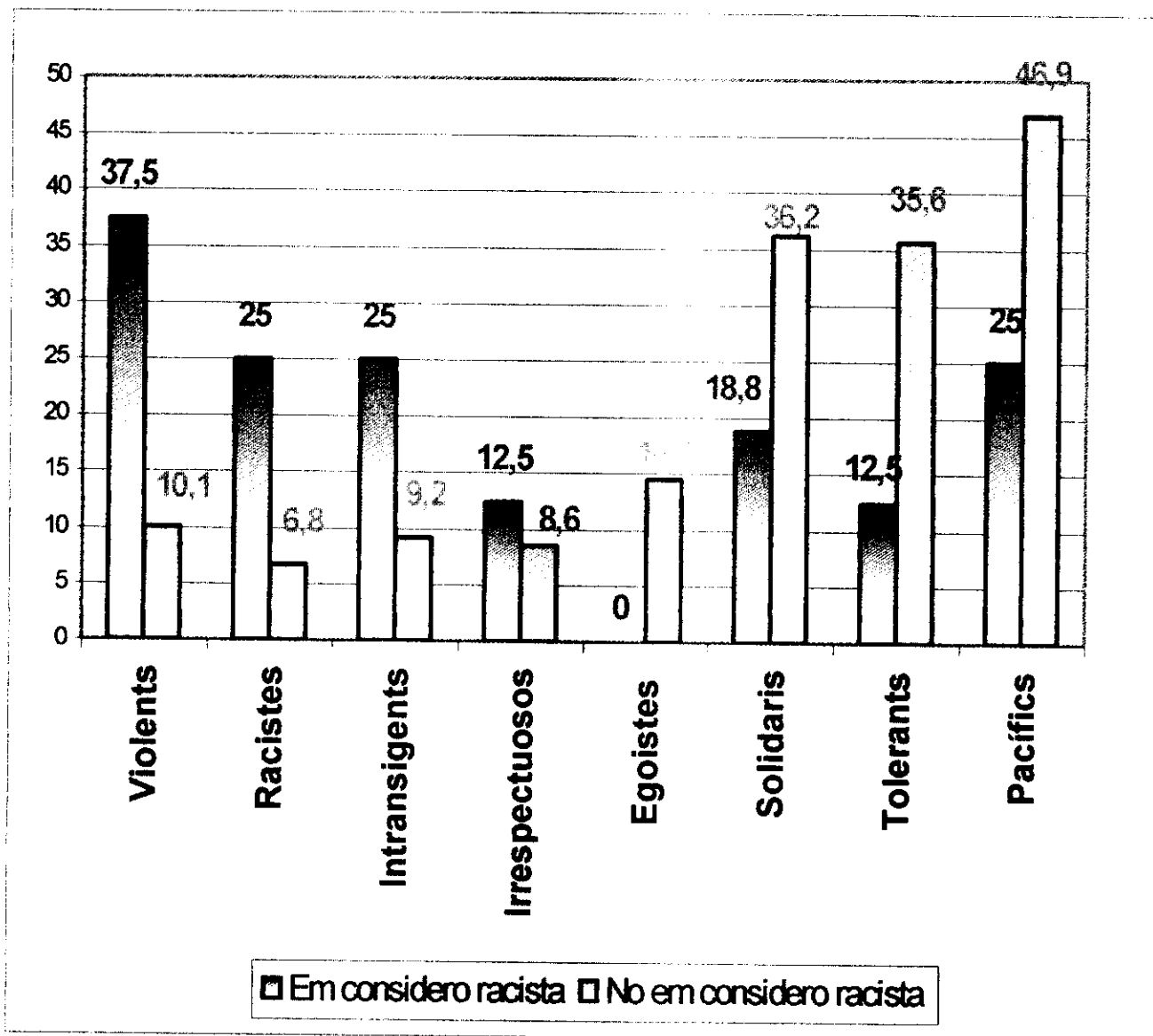
- Els alumnes que es declaren racistes consideren en un 37,5% dels casos que els seus amics són **violents**. En canvi, aquells que no es consideren racistes només opinen el mateix del seu grup d'amics en un 10,1% dels casos.
- En el mateix ordre, els primers qualifiquen els seus amics com a **racistes** en un 25% dels casos, mentre que els segons només ho fan en el 6,8% dels casos.
- El mateix fenomen es dona respecte de considerar als amics com a **intransigents** (un 25% pel 9,2%) i com a **irrespectuosos** (un 12,5% per un 8,6%).
- Es dona la curiositat que cap dels que es consideren racistes qualifica als seus amics com **egoistes**, mentre que sí que ho fa un 14,5% dels que s'han declarat no racistes.

Aquestes diferències també s'observen en la freqüència de resposta de les característiques positives:

- Mentre que el grup que es considera racista qualifica els seus amics com a **solidaris** en un 18,8% dels casos, els que es manifesten com a no racistes reconeixen aquesta característica en un 36,2% dels casos.

- La mateixa tendència es dona quan qualifiquen els amics com a **tolerants** (12,5% dels racistes per un 35,6% dels no racistes) i com a **pacífics** (un 25% per un 46,9%).

DEFINICIÓ DEL GRUP D'AMICS EN RELACIÓ AMB CONSIDERAR-SE O NO RACISTA



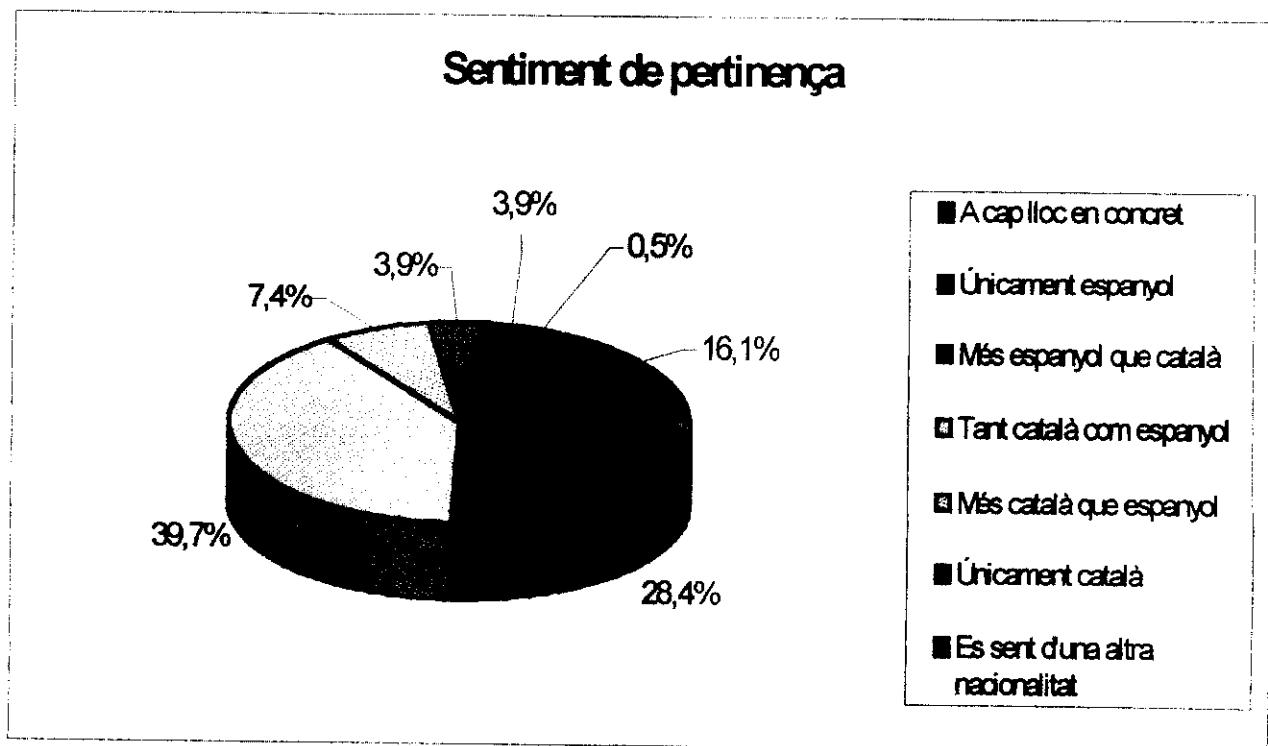
A partir d'aquesta relació podem establir que mentre el conjunt de la població i aquells que no es qualifiquen com a racistes destaquen majoritàriament característiques positives dels seus amics, aquells que es consideren racistes destaquen majoritàriament característiques negatives en el seu grup d'amics.

Aquesta mateixa tendència també s'observa en l'anàlisi de quines característiques no identifiquen el grup d'amics. Així doncs, els que no es consideren racistes destaquen com

a **característiques falses** del seu grup d'amics, aspectes majoritàriament negatius, com el fet de ser **violents** (57,9% per un 43,8% dels que es consideren racistes) i el ser **racistes** (68,8% per 6,3%). En canvi, els que s'han identificat com a racistes destaquen com a **característiques falses** del seu grup d'amics, aspectes majoritàriament positius, com la **solidaritat** (25% per 10,7%), la **tolerància** (18,8% per un 7,1%) i l'**altruisme** (25% per 9,2%).

1.3.3. SENTIMENT DE PERTINENÇA

En relació al sentiment de pertinença dels alumnes cal destacar que, tot i que el 91,1% dels entrevistats ha nascut a Catalunya, la influència de l'origen familiar, junt amb d'altres variables com el nivell educatiu o la categoria professional dels pares, provoca que gairebé la meitat (un 44,5%) es consideri **Únicament espanyol** o **Més espanyol que català**. En segon lloc hi ha un 39,7% que es considera **Tant català com espanyol**, mentre que un 11,3% es considera **Més català que espanyol** o **Únicament català**. La resta d'alumnes o bé consideren que són d'altres nacionalitats, o bé no creuen en les nacionalitats.



1.4. ACTITUD DAVANT DELS CONTINGUTS ACADÈMICS

A la primera fase de la investigació es va detectar la dificultat del professorat en general per delimitar fins a quin punt els alumnes interioritzen els valors, normes i comportaments que l'escola vol transmetre, quan moltes vegades aquests continguts són oposats als que predominen a la societat en general i a l'entorn més pròxim de l'alumne. Per tant, per conèixer en alguna mesura el grau de legitimitat que els alumnes atorguen a l'escola com a institució que contribueix a la seva socialització mitjançant la transmissió de valors i coneixements, hem demanat als alumnes que valorin el grau d'importància i la repercussió que tenen aquests elements en diferents àmbits de la vida.

1.4.1. IMPORTÀNCIA DELS CONTINGUTS

Un dels aspectes a valorar per establir el grau d'interès dels alumnes envers els continguts que li són transmesos per l'escola, pot ser conèixer fins a quin punt pensen aquests que poden influir en la seva adaptació a diferents àmbits de la vida. En aquest sentit s'ha demanat als alumnes que valorin el grau d'importància que, segons ells, tenen els coneixements adquirits en **la dimensió laboral, familiar, relacional i cívica de la seva vida**.

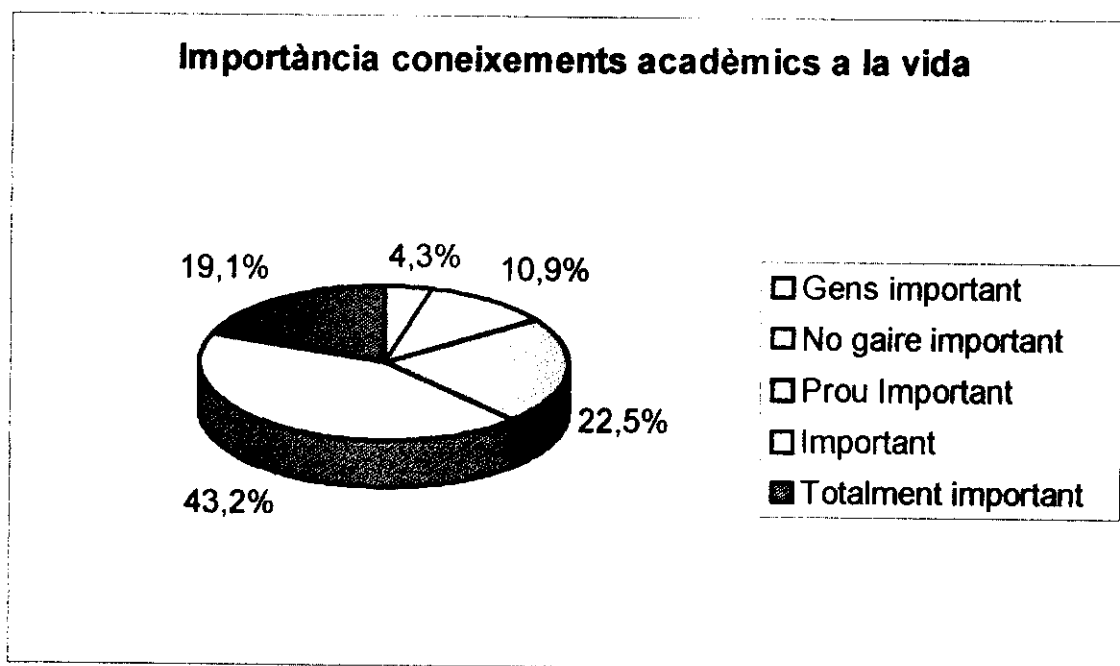
Analitzant les respostes obtingudes, cal destacar que la majoria dels alumnes relacionen l'escola i els coneixements que adquireixen en ella de manera directa amb **l'esfera pública i normativa** de les seves vides. Així doncs, encara que gairebé en tots els àmbits esmentats abans, més del 50% dels entrevistats pensen que els coneixements que adquireixen a l'escola són **Importants o Molt importants**, el grau d'importància concedida als coneixements adquirits a l'escola disminueix a mida que ens referim a un àmbit més personal. Així doncs, si respecte l'àmbit laboral, el 84,4% dels alumnes consideren **Importants o Molt importants** els coneixements adquirits a l'escola, aquest percentatge disminueix al 68,3% quan es refereixen a l'àmbit cívica, a un 56,7% en l'àmbit familiar i és tant sols un 39,6% en l'àmbit relacional amb els amics.

La manca d'importància concedida als coneixements adquirits en els àmbits més personals es reflecteix també en l'elevat nombre d'alumnes que consideren que aquests

coneixements són poc rellevants en aquests àmbits. Un 15,3% dels enquestats consideren **Poc o Gens important** la incidència dels coneixements adquirits a l'escola en l'àmbit familiar, i un **32,2%** pensen el mateix respecte l'àmbit dels amics.

La tendència general, però, és de caràcter positiu ja que si tenim en compte el conjunt de respostes recollides pels quatre àmbits, ens adonem que el 62,3% de les respostes han estat referides a considerar que els coneixements adquirits a l'escola són **Importants o Molt importants** en algun dels quatre àmbits.

No cal, però, oblidar que un 15,2% del total de respostes els han considerat **Poc o Gens importants** en algun dels àmbits de referència.

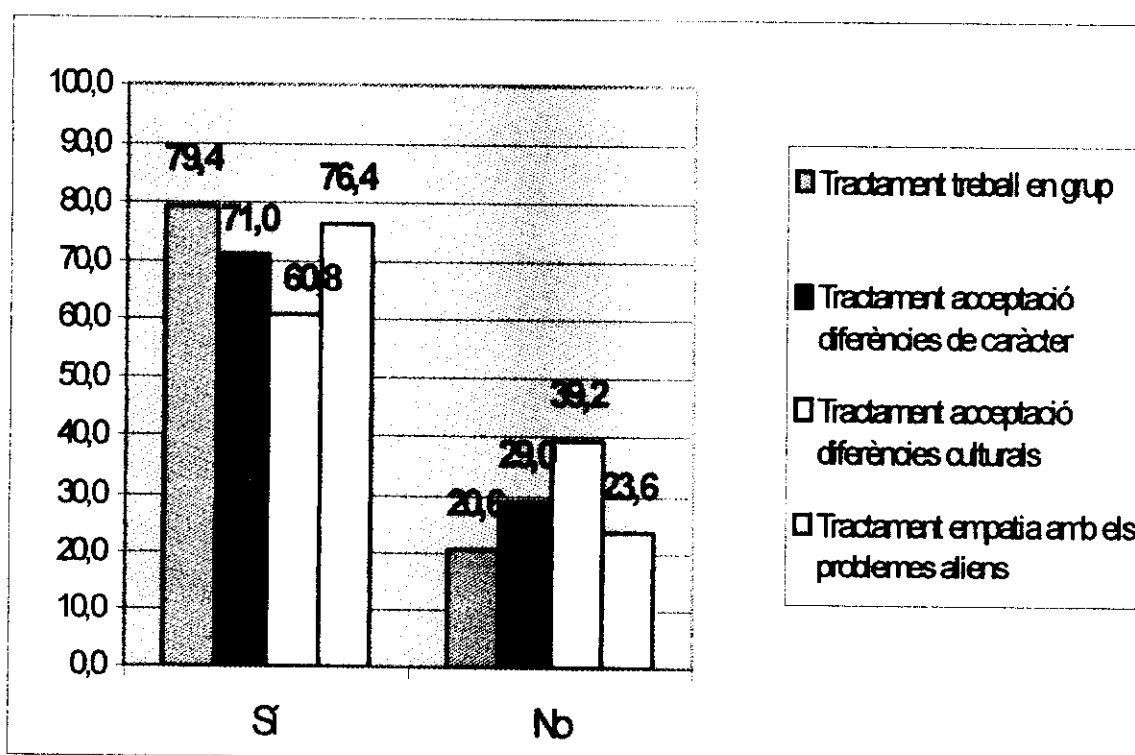


1.4.2. INTERIORITZACIÓ DE VALORS DE RESPECTE I TOLERÀNCIA

A partir del qüestionari, també hem tractat d'establir si els alumnes tenen consciència d'haver treballat de manera específica diferents aspectes relacionats amb la transmissió de valors d'acceptació i tolerància amb les diferències i de respecte a l'altre. Per altra banda hem volgut conèixer el nivell d'acceptació i d'arrelament d'aquests valors en els alumnes a partir de conèixer fins a quin punt consideren que són continguts importants en la vida diària.

Així doncs, en primer lloc comprovarem quin tractament es fa a les escoles de quatre temes que han de potenciar entre els alumnes valors de respecte amb els altres i d'acceptació de les diferències de les persones: **el treball en grup, l'acceptació de les diferents maneres de ser de les persones, l'acceptació de diferents característiques culturals i la comprensió envers els problemes dels altres (empatia)**. Segons la percepció dels alumnes aquests temes són tractats en major o menor mesura a tots els centres educatius, tot i que, entre un 20% i un 40% dels enquestats manifesten no tractar algun d'aquests temes de manera específica, i **en un 3,7% dels casos es reconeix no tractar cap d'aquests temes a tutories**.

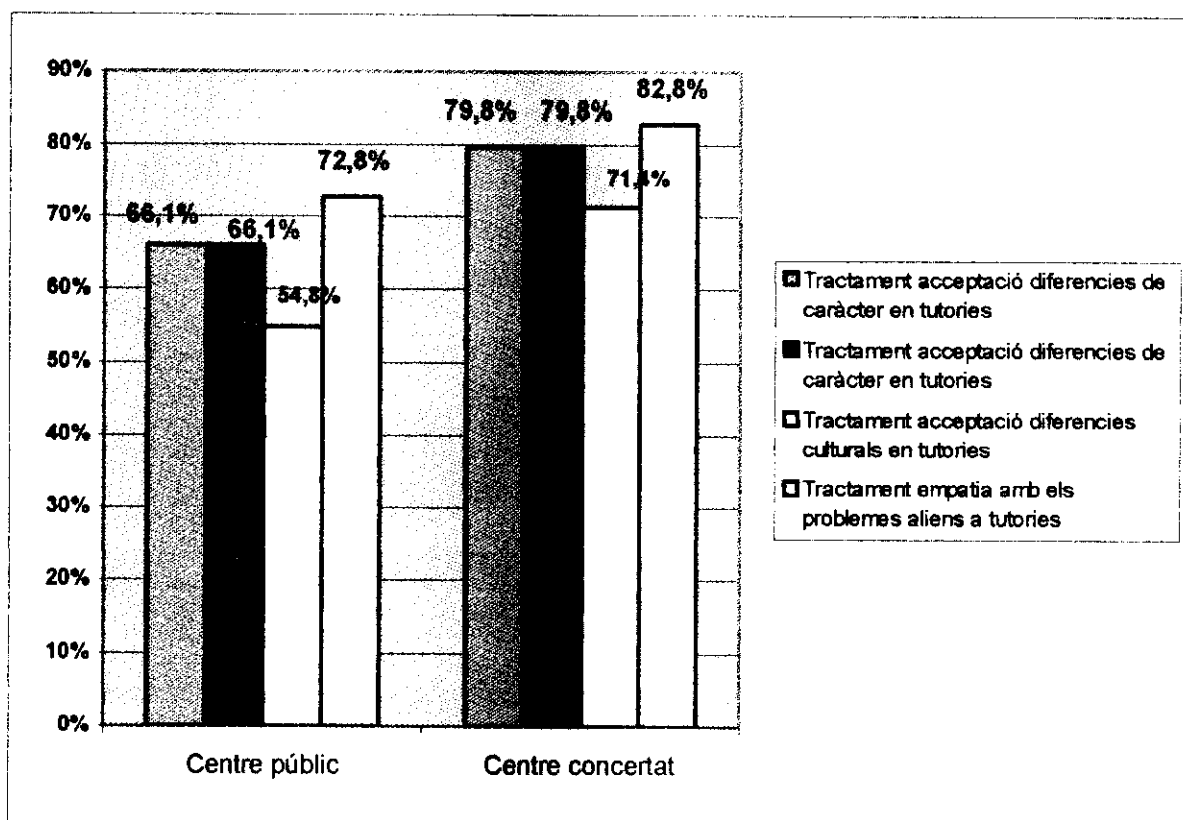
TEMÀTIQUES TRACTADES A TUTORIA AL VOLTANT DE VALORS DE RESPECTE A LA DIFERÈNCIA



No s'han trobat diferències estadísticament significatives respecte el tractament que sobre aquests temes es fa als diferents centres, estudiats de manera individual, així com tampoc es reflecteixen diferències analitzant el fenomen en funció de la zona educativa. En canvi si que **s'observen diferències significatives en analitzar quin tractament es fa d'aquests temes en els centres públics i en els centres privats concertats**. En

funció de les respostes recollides, s'ha observat una major freqüència de respostes afirmatives en totes les categories entre els alumnes de centres privats concertats que entre els alumnes de centres públics. Es a dir, que els alumnes dels centres privats concertats tenen una major percepció que els dels centres públics d'haver tractat de forma específica aquests temes.

COMPARATIVA ENTRE TIPUS DE CENTRE



Un altre aspecte a analitzar en aquest apartat, és definir quin és el **grau d'arrelament dels valors que es desprenen del treball d'aquestes temàtiques en els alumnes**, a partir de l'anàlisi del grau d'importància que per a ells tenen en la vida diària. A partir de les respostes recollides en el treball de camp, es desprèn que la majoria de respostes referides al conjunt dels quatre temes, són relatives a considerar-los **Importants o Molt importants** en la vida diària fora de l'escola, sense existir diferències significatives en funció del tipus de centre al que assisteixen els alumnes. En concret un 68,2% de les respostes han estat en aquest sentit, mentre que només el 11,8% de les respostes han estat en sentit contrari. A partir d'aquí podem deduir ara, i comprovar més endavant, que

2. LA CONVIVÈNCIA A LES ESCOLES: COMPORTAMENTS I ACTITUDS DELS ALUMNES A LES AULES

Fins aquest punt hem tractat de conèixer als alumnes d' ESO dels centres educatius de L'Hospitalet del Llobregat, a partir de l'anàlisi de les dades facilitades pels alumnes entrevistats, al voltant de temes com les característiques de les seves famílies, com defineixen als seus amics, o l'ús que fan del seu temps lliure. També hem pogut conèixer quina és la seva postura respecte de dos elements molt importants pel que fa a aconseguir un bon clima a les aules:

- el grau d'interès dels alumnes respecte els continguts acadèmics,
- i el nivell d'acceptació de valors de respecte i de tolerància envers la diferència.

La nostra investigació es vol centrar ara en analitzar, des de la perspectiva dels alumnes, quin és el nivell de conflictivitat existent a les aules, que ja era reconegut pels professors en la primera fase de la investigació. Un cop comprovada la seva existència, intentarem discernir si aquest conflicte té una vessant que troba el seu origen en l'existència d'actituds d'intolerància dels alumnes envers la diferència.

2.1. DEFINICIÓ DELS ALUMNES DE LA CONVIVÈNCIA EN EL GRUP CLASSE

Per tal de determinar quin és el nivell de conflictivitat existent a les aules dels centres participants en la investigació, es van definir cinc situacions ideals de convivència en un grup classe i es va demanar als alumnes que indiquessin quina d'elles era més adient per definir la situació real del seu grup classe. Les cinc situacions ideals de convivència definides pel equip investigador han estat les següents:

A) A la meva classe normalment no passa res. Fem el que els professors ens diuen, no hi ha baralles i hi ha respecte entre els companys i cap el professorat. (Bassa d'oli)

B) A la meva classe hi ha una mica massa d'enrenou. De vegades és difícil seguir l'explicació del professor però en general hi ha poques baralles i el respecte cap els professors es manté. (Vida normal)

C) A la meva classe hi ha massa enrenou. Hi ha massa baralles entre els companys però es manté el respecte cap als professors.

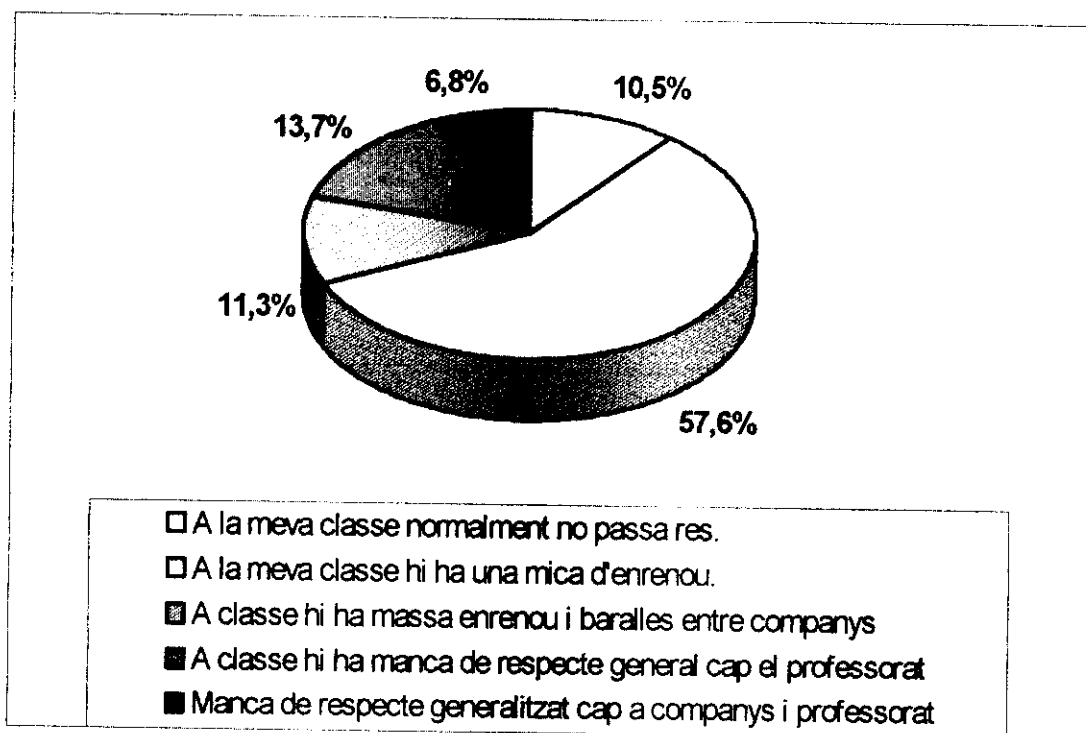
D) A la meva classe no hi ha baralles entre els companys però hi ha poc respecte cap el professorat (no es fan els deures, es respon malament el professorat, etc.)

E) A la meva classe hi ha massa baralles entre els companys i hi ha poc respecte cap el professorat (no es fan els deures, es respon malament el professorat, etc.)

Els resultats obtinguts són els següents:

- Un 68,2% dels alumnes identifiquen la convivència en el seu grup classe dins de les opcions A i B, es a dir, que podríem dir que per a dues terceres parts dels alumnes es tracta d'una convivència dins dels límits de la normalitat.
- En canvi un 31,8% dels alumnes defineixen la convivència en el seu grup classe identificant-les amb les opcions C, D o E, el que vol dir que gairebé una tercera part dels alumnes conviuen a classe en un clima en el que la manca de respecte cap a professors i/o companys és habitual.

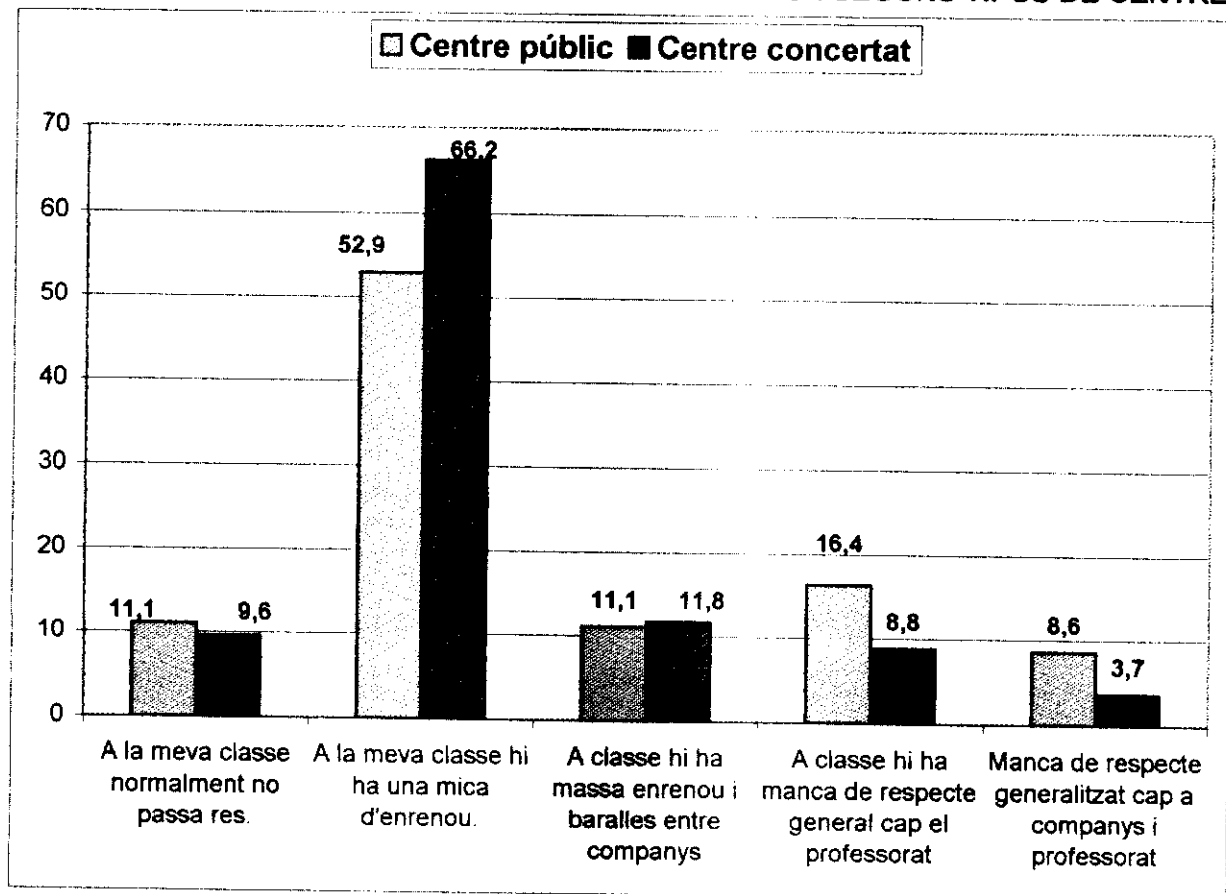
PERCEPCIÓ SUBJECTIVA DE LA CONVIVÈNCIA EN EL GRUP CLASSE DE PERTINÈNCIA



Aquests resultats no són gaire encoratjadors perquè, si bé la major part dels alumnes qualifiquen com a normal la convivència a les aules, s'ha de tenir molt en compte la situació definida per una tercera part dels mateixos, i més quan un 20,5% dels alumnes entrevistats manifesten que hi ha un manca de respecte explícita envers el professor. En aquesta situació segurament esdevé molt difícil la tasca dels docents i això afecta, entre d'altres coses, al rendiment i a la formació dels alumnes.

No s'han trobat diferències significatives en les respostes dels alumnes en funció d'altres variables com l'edat, el gènere, el curs al que assisteixen, el centre o la zona educativa. En aquest sentit podem afirmar que aquest és un fenomen que s'estén d'una manera més o menys regular per tota la comunitat educativa de L'Hospitalet de Llobregat. De totes maneres, el nivell d'intensitat no és el mateix si es tracta d'un centre públic o un de concertat, segons el que s'extreu de les respostes donades pels alumnes enquestats. Segons aquests, **el nivell de conflicte que afecta a la convivència a les aules és un tant més elevat a les escoles públiques que a les privades concertades.**

PERCEPCIÓ DE LA CONVIVÈNCIA EN EL GRUP CLASSE SEGONS TIPUS DE CENTRE



Segurament, no existeix una explicació única a les diferències detectades entre centres públics i privats. És possible que el fet que els alumnes dels centres privats concertats assegurin tenir un menor nivell de conflicte a les aules, sigui resultat, en part, d'un treball més exhaustiu, en aquests centres, d'aspectes relacionats amb l'enfortiment dels valors de respecte i d'acceptació de les diferències, aspecte que per altra banda ja s'havia apuntat anteriorment. Així, en general, s'observa com existeixen diferències significatives en les respostes d'alumnes que manifesten haver treballat a tutoria qüestions com el treball en grup o aprendre a comprendre els problemes dels altres, respecte dels que diuen no haver tractat aquests temes. Mentre que els primers responen més sovint les opcions de resposta que indiquen l'existència d'un ambient tranquil a les aules, els que manifesten no haver treballat aquests temes, responen més sovint en el sentit de trobar-se en grups-classe conflictius.

Tot i això, no hem d'oblidar altres aspectes de la realitat educativa del nostre país, com és el fet denunciat a l'estudi *"Educació i immigració. Els reptes educatius de la diversitat*

cultural i l'exclusió social" ¹, i on, en relació amb la progressiva marginalització i guetització de l'escola pública, es constata que les escoles privades, tot i que concertades amb diners públics i per tant obligades a complir la normativa d'admissió d'alumnes, practiquen certa "picaresca" a l'hora de matricular.

"No hi ha igualtat de condicions(...). No s'exigeix amb la mateixa cura el compliment de la normativa d'admissió d'alumnes als centres concertats que als públics. La Conselleria d'Ensenyament ha reconegut públicament la pràctica d'una certa "picaresca" per part de les escoles concertades a l'hora de matricular".

Aquest fet, que en el citat document, es refereix a la desigual matriculació d'alumnes estrangers entre l'escola pública i privada², ens fa pensar que aquesta pràctica també podria aplicar-se, en ocasions, amb alumnes conflictius, els quals serien apartats cap el sistema educatiu públic a mida que manifestessin una actitud que afectés en gran manera a la convivència a les aules. Així doncs, aquesta hipòtesi ens permet donar explicació a la diferència detectada entre els centres de L'Hospitalet de Llobregat des de una perspectiva diferent a la plantejada anteriorment, el que no vol dir que no puguem considerar ambdues possibilitats com a part causal d'aquest fet, i que per tant ambdues, i moltes altres més, com per exemple, el desigual accés a recursos, que s'hauran de tenir en compte en el moment de cercar solucions.

¹ GIRONA, Joan M. a CARBONELL, FRANCESC. 2000 *Educació i immigració. Els reptes educatius de la diversitat cultural i l'exclusió social*. Barcelona.

² Segons dades extretes del Servei d'Estadística i Documentació del Departament d'Ensenyament de la Generalitat de Catalunya, dels alumnes estrangers d'Educació Secundària Obligatoria matriculats el curs 01-02, un 14,22% havien estat matriculats al sector privat, mentre que la resta, un 85,77%, havia estat matriculat al sector públic.

2.2. LES AGRESSIONS PATIDES PELS ALUMNES A L'ESCOLA (PERCEPCIÓ SUBJECTIVA)

A l'apartat anterior s'ha constatat que els alumnes perceben en un percentatge prou elevat que a les aules es donen episodis que afecten a la convivència d'una manera més o menys habitual i amb una intensitat prou elevada en alguns casos. Per aprofundir en el nivell d'intensitat d'aquesta situació de conflicte, i per comprovar si deriva cap a situacions de violència, hem cregut convenient conèixer quin és el nivell d'agressions patides pels alumnes des d'un punt de vista subjectiu.

En aquest sentit un 23,4% dels alumnes entrevistats, manifesten haver patit alguna agressió a l'escola durant el decurs del curs 2000-2001. Cal tenir en compte que aquesta ha estat una pregunta adreçada a detectar situacions en les que l'alumne hagi tingut sensació d'estar agredit amb intenció de perjudicar-lo. El fet que hagi estat l'alumne enquestat qui ha establert els seus propis límits respecte d'haver-se sentit agredit d'alguna manera a l'escola, ens ha empès a conèixer quin tipus d'agressió ha patit i quina ha estat la seva resposta a la mateixa, per tal d'establir quin nivell d'agressivitat real es dona en els centres. Per la lectura de les següents dades, cal tenir en compte que el tipus d'agressió patida no és exclouent, es a dir que un mateix individu pot haver patit diferents tipus d'agressions, de manera que els percentatges no sumen 100.

El tipus d'agressió més habitual és **l'agressió verbal**, mitjançant insults i/o amenaces. Dels 89 alumnes que han manifestat haver-se sentit agredits a l'escola durant el curs passat, n'hi ha 61, es a dir un 68,5%, que ha estat al menys agredit verbalment. La resposta més habitual de l'alumne agredit ha estat la resposta verbal (en un 54,1% del casos), es a dir que s'ha mimetitzat el comportament en resposta a l'agressió. El segon tipus d'agressió més habitual que els alumnes han rebut és **l'agressió física**, ja que un 39,3% dels alumnes que han estat agredits manifesten haver-ho estat almenys d'aquesta manera. El tipus de resposta davant d'aquest tipus d'agressió es divideix entre comunicar el fet a l'autoritat representada pels adults (40%) i respondre amb violència física (37,1%). El tercer tipus d'agressió patida en importància és un altre tipus d'agressió verbal, **les burles**, rebudes dels companys. Un 16,85 % dels alumnes agredits ho han estat al menys d'aquesta manera. La resta d'agressions patides pels alumnes (**exclusions, agressions a objectes personals o robatoris**) es donen en molta menor freqüència, sense arribar en cap cas al 6% de les agressions patides. Es important destacar el fet que

cap dels alumnes entrevistats ha manifestat haver-se sentit en cap moment agredit sexualment a l'escola, tot i que és una dada que cal prendre amb molta cura, ja que més aviat sembla indicar un total tancament dels enquestats a donar aquesta resposta. Aquesta situació segurament ve donada, en gran part, pel fet que en el nostre cas els enquestats han interpretat l'agressió sexual d'una manera molt extrema, ja que si la comparem amb les dades extretes d'estudis recents, com ***l'Estudi de Joventut i seguretat a Catalunya*** dels Departaments d'Interior i d'Ensenyament de la Generalitat de Catalunya³, al voltant d'un 10% dels enquestats manifestaven haver patit algun tipus d'agressió sexual, tot i que aquestes dades estan referides tant a l'escola com a fora d'ella.

En relació a la possible influència d'altres variables en el fet d'haver estat objecte d'agressions, cal destacar que no hi ha diferències entre els nois i les noies, és a dir que el fet de ser noi o noia no condiciona el haver estat agredit. De la mateixa manera no s'han trobat diferències significatives per raó del lloc de naixement de l'alumne, del lloc de naixement dels pares, pel tipus de centre al que s'assisteix, o per la zona educativa o l'IES al que es pertany. En canvi ***l'edat de l'alumne*** sí que s'ha revelat com una variable que determina d'alguna manera ésser objecte d'agressions a l'escola. Segons els resultats obtinguts els alumnes d'entre 11 i 12 anys manifesten amb major freqüència haver patit agressions a l'escola que els alumnes d'entre 15 i 16 anys, aspecte que es constata també, observant la distribució d'aquesta variable en funció del curs al que assisteix l'alumne entrevistat.

³ **ELZO IMAZ, Javier**, *Joventut i seguretat a Catalunya. Enquesta als joves escolaritzats de 12 a 18 anys Curs 2000 – 2001. 2002.* Departament d'Ensenyament i Departament d'Interior de la Generalitat de Catalunya

Entrevistat ha patit agressions el curs passat segons el curs

		Curs				Total
		1er ESO	2on ESO	3er ESO	4rt ESO	
Sí	Recompte	21	29	25	14	89
	% de Curs	26,9%	31,2%	25,0%	12,6%	23,4%
No	Recompte	57	64	75	95	291
	% de Curs	73,1%	68,8%	75,0%	87,2%	76,6%
Total	Recompte	78	93	100	109	380
	% de Curs	100,0%	100,0%	100,0%	100,0%	100,0%

2.3. MOTIU DE L'AGRESSIÓ PATIDA

En últim terme, hem demanat als entrevistats que han estat agredits, quin ha estat el motiu que, des de el seu punt de vista, va ser origen de l'agressió, per començar a establir si el nivell de violència detectat té el seu origen en l'existència d'actituds d'intolerància dels alumnes envers la diferència.

La causa més assenyalada es refereix a **discussions sense importància**, a baralles pròpies de nens, el que pot explicar la relació que anteriorment s'ha expressat, entre ésser objecte d'agressions i l'edat de l'agredit. Una quarta part de les agressions (25,8%) s'han originat, doncs, a partir de conflictes més o menys trivials. La resta d'agressions, però, sí que tenen un origen més seriós. Segons els entrevistats un 15,7% de les agressions han estat dutes a terme **per persones que es volien divertir** i un 11,2% per **persones que gaudeixen fent mal**. Es a dir, que gairebé un 27% de les agressions patides tenen el seu origen en persones que gaudeixen del fet de fer patir a d'altres persones. Un altre tipus detectat són aquelles agressions que tenen el seu origen en **actituds de discriminació envers persones que són diferents a la resta**. Un 12,4% dels agredits consideren que ho han estat per ser persones que són diferents físicament, o bé que es comporten de manera diferent a la resta, i en funció d'aquesta diferència han esdevingut objectiu d'actituds violentes. Cal destacar, per altra banda, que un 22,5% dels alumnes que s'han sentit agredits no responen o manifesten no conèixer la raó per la qual han estat agredits. Aquesta dada pot respondre a la intenció de voler amagar la veritable raó de l'agressió, o bé a l'existència d'actituds agressives que no tenen motivació aparent. En aquest sentit, hem trobat que, al menys una part d'aquestes **no respostes**, semblen estar motivades per aquesta intenció de voler amagar la veritable raó de l'agressió, ja que s'observa que, de manera estadísticament significativa, hi ha un percentatge més elevat de l'esperat de persones que afirmen conèixer companys que han estat molestats per ésser homosexuals, i que responen no conèixer la causa per la qual han estat agredits. Això podria indicar que **la veritable raó de l'agressió ha estat la diferent opció sexual de l'entrevistat agredit**, i que aquest, per alguna causa, ha volgut amagar aquesta informació a l'enquestador.

Per altre banda, no s'han revelat com a significatives la relació d'aquesta variable amb d'altres com el sexe de l'entrevistat, la seva edat, el seu lloc de naixement o dels seus pares, o l'IES al que assisteix.

Aquestes dades que indiquen la percepció d'una quarta part dels alumnes, aquells que s'han sentit agredits a l'escola, conviden a reflexionar sobre l'existència de col·lectius i persones a les aules amb els que cal treballar amb intensitat en el sentit de fer-los comprendre que els valors de respecte i tolerància envers els altres són necessaris per a la convivència, i que s'han de posar en pràctica en la relació diària amb els companys. Sembla, doncs, que ***al menys una part de les actituds que poden afectar de manera negativa a la convivència en els centres tenen el seu origen en l'afebliment, en una part dels joves, de valors de respecte envers la diferència, que donen lloc a promoure la desigualtat i la discriminació d'aquells que són considerats diferents.***

2.4. EXISTEIX REBUIG EN BASE A LA DIFERÈNCIA?

Fins aquest moment ens hem centrat en recollir la percepció subjectiva dels alumnes envers l'existència d'actituds agressives a les escoles, i més concretament d'aquells que han manifestat haver-se sentit agredits, d'una o una altra forma. Per tal de donar més força a la hipòtesi expressada en el paràgraf anterior, volem ara analitzar les respostes dels alumnes referides a la possible existència d'actituds discriminatòries i de rebuig basades en la diferència, en les que la possible víctima ja no ho és ell mateix, sinó els companys de classe, de manera que es poden extreure dades un tant més objectives que permetran aprofundir sobre:

- L'existència d'aquest tipus d'actituds i la seva motivació
- El grau de relació que els alumnes estableixen entre discriminació i diferència
- La definició d'un perfil aproximat del victimitzador.

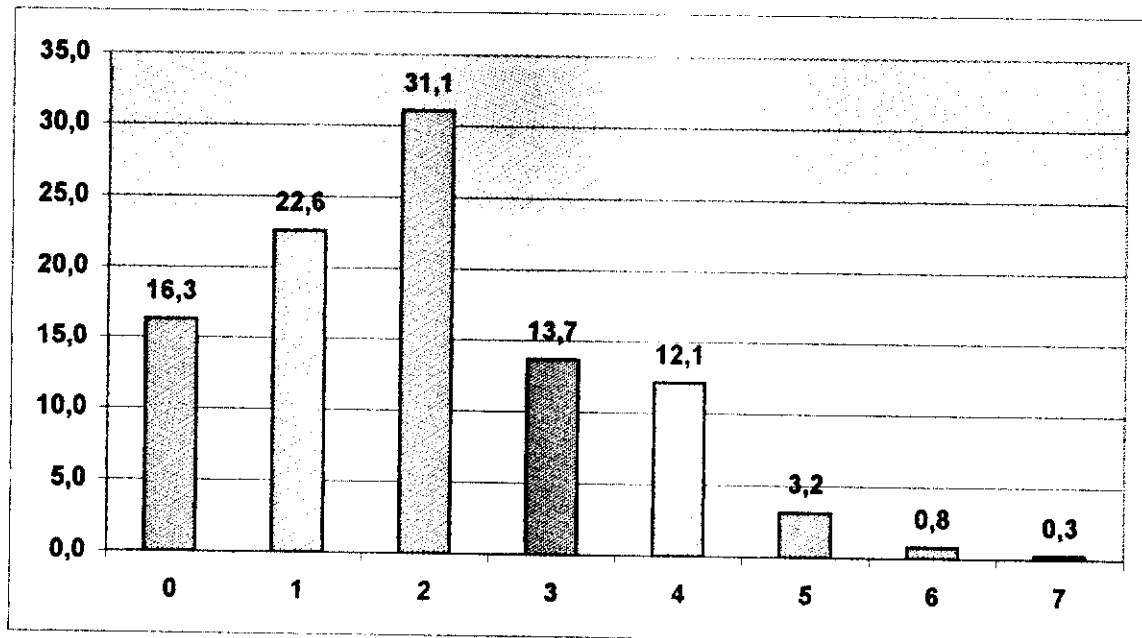
En primer lloc s'ha demanat als alumnes entrevistats que responguessin si, en alguna ocasió, ell mateix o la resta de companys havien molestat a (***“si s'havien ficat amb”***) d'altres companys per tenir una característica concreta. Les característiques escollides pels investigadors són de diferent índole i han estat les següents:

Ser molt estudiós, ser d'una altre ètnia, ser diferent físicament, ser disminuït psíquic, ser homosexual o per raó del seu gènere. També s'ha deixat la possibilitat oberta de respondre sobre si han sigut testimoni d'aquests actes per ***Altres raons***.

Els resultats obtinguts semblen evidenciar l'existència d'actituds de rebuig cap a companys basades en el fet de ser diferents a la resta:

Tant sols un **16,3%** dels enquestats manifesten ***no haver presenciat mai un acte de discriminació o rebuig*** cap a un company per tenir alguna de les característiques anomenades anteriorment. Per tant, un **83,7%** dels alumnes ***ha presenciat al menys un tipus d'agressió cap a un company*** per tenir alguna d'aquestes característiques. Entre aquests cal destacar els que han presenciat discriminació o rebuig cap a companys per dos motius diferents (un 31,1% del total), per un motiu (un 22,6% del total) o per tres o quatre motius diferents dels esmentats anteriorment (un 13,7% i un 12,1% del total).

NOMBRE DE MOTIUS PELS QUALS ALGÚ A CLASSE HA ESTAT MOLESTAT



Pel que fa a les característiques que han estat més assenyalades com a motiu pel que una persona ha estat d'alguna manera agredida (encara que sigui verbalment), destaca el fet de **ser diferent físicament** (un 61,5% dels entrevistats afirmen haver presenciat que un company era molestat per ser diferent físicament), el fet de **ser molt estudiós** (48,8%) i el fet de **pertànyer a una ètnia diferent** (31,1%).

Si relacionem el fet d'haver presenciat que algun company era molestat per tenir alguna característica diferent a la resta, amb d'altres variables, no s'observen diferències significatives per raó de sexe, edat, origen, tipus de centre o zona educativa. En canvi si que hem observat diferències significatives en relació a haver tractat a tutoria temes relacionats amb l'acceptació de diferències. Exactament, aquells que han treballat sobre **l'acceptació de diferents característiques de les cultures** i sobre **el treball en grup**, han manifestat, en major proporció que aquells que no han treballat aquests temes, el haver presenciat aquest tipus d'actes discriminatoris. La lectura que cal fer d'aquest fet reforça la teoria que **el treball en valors de respecte i d'acceptació de les diferències resulta positiu per tal de incidir en l'eradicació d'actituds discriminatòries, ja que a partir d'aquest treball es comprova com els alumnes es sensibilitzen, es tornen més crítics amb aquestes accions i és més fàcil que les denunciïn**. Per altre banda, aquestes dades reforcen la idea que el treball dels professors i els centres amb els

alumnes dona els seus fruits, tot i que en ocasions les actituds actives d'una part dels alumnes i la passivitat de la majoria fan dubtar als docents de l'efectivitat d'aquesta feina. En aquest sentit, s'obtenen resultats similars si realitzem la mateixa comparació amb la següent pregunta del qüestionari, on es demana de manera directa si existeix rebuig per causa de diferències. El fet de pensar que companys de classe han estat rebutjats per ser diferents està directament relacionat amb el fet d'haver treballat aquestes temàtiques que reforcen valors de solidaritat i de respecte envers l'altre. Es a dir, aquells alumnes que han treballat aquests temes es mostren més sensibilitzats amb la discriminació i el rebuig provocats per la diferència i ho denuncien en proporció major als que no han treballat aquests temes.

Per altre banda, si relacionem aquestes variables amb el fet d'haver estat objecte d'agressions durant el curs passat, també s'observen diferències significatives entre els que han patit agressions i els que no. De la mateixa manera que els que han treballat determinades temàtiques estan més sensibilitzats, aquells que han estat agredits també estan més sensibilitzats amb aquesta problemàtica, per haver estat víctimes d'algunes de les accions discriminatòries.

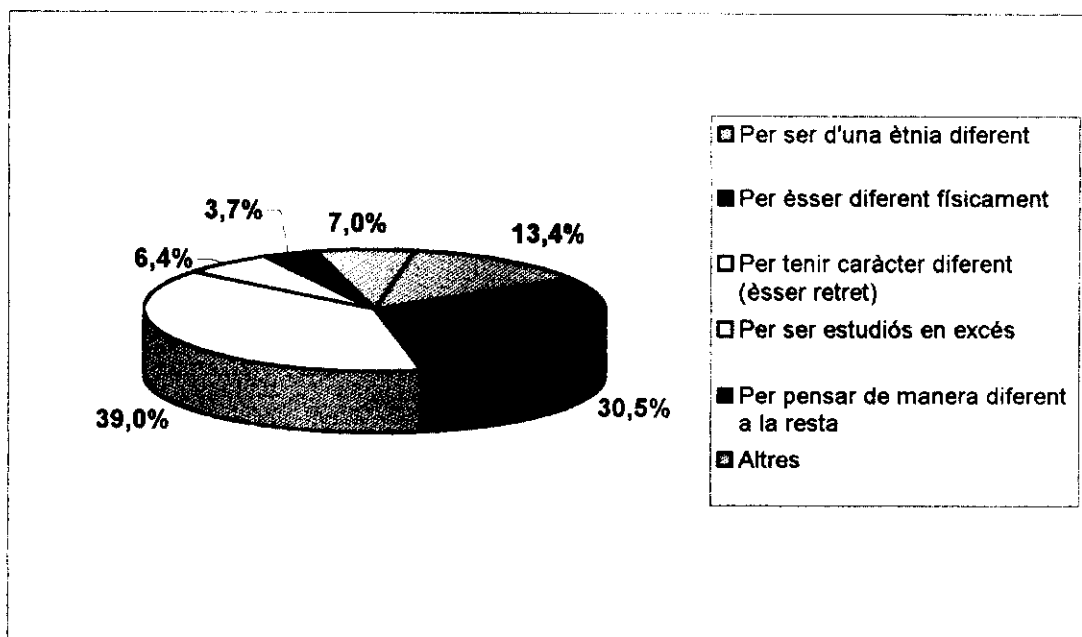
Tot i que el treball realitzat a les escoles sembla donar resultats, encara queda un llarg camí per recórrer per tal de millorar-los, ja que el fet que un 83% dels enquestats afirmi haver presenciat com un company era molestat per tenir una característica determinada és un fet preocupant. Aquest percentatge, però, disminueix en preguntar de manera directa els alumnes si pensen que algun company ha estat rebutjat pel fet de ser diferent a la resta del grup classe. Davant d'aquesta pregunta directa, un 49,2% respon de manera afirmativa, el que ens fa pensar que cal incidir més en la conscienciació dels alumnes de la gravetat d'aquests fets per tal que no estiguin "acostumats" a acceptar-los com quelcom habitual. En relació amb aquesta dada, tornem a trobar que, de manera significativa, **els alumnes dels centres concertats denuncien, en major proporció que els alumnes de centres públics, l'existència d'actituds de rebuig davant de la diferència.** Aquesta dada ve a reforçar encara més l'argumentació anterior, ja que com es recordarà, ja s'havia detectat anteriorment que en els centres privats concertats, segons les respostes dels seus alumnes, es fa un **major tractament específic de temàtiques relacionades amb la transmissió de valors de respecte a la diferència.**

2.5. QUINES DIFERÈNCIES PROVOQUEN UN MAJOR REBUIG?

Després d'haver analitzat unes variables que de manera indirecta i directa han volgut copsar l'existència de fets discriminatoris, sembla evident que a les escoles hi ha companys que són rebutjats per ser diferents a la resta. Cal esbrinar, doncs, quines són les diferències que, segons els alumnes que han respost explícitament que hi ha companys rebutjats per ser diferents a la resta, donen lloc a aquest rebuig.

En primer lloc, destaca el fet de **tenir un caràcter diferent** a la resta. En aquesta categoria s'inclouen totes les accions de rebuig o de discriminació que pateixen persones que són més retretes que la resta i que moltes vegades són qualificades pels seus companys com a "tontos". Així doncs, es comprova que hi ha un especial acarnissament envers persones d'aparença dèbil, a causa de tenir un caràcter més apocat. Segons els alumnes enquestats, un 39% de les actituds de rebuig estan motivades per aquesta diferència. En segon lloc, es situen les actituds de rebuig motivades per una **característica física** del rebutjat i per la qual es objecte de discriminació. Un 30,5% de les actituds de rebuig semblen estar provocades per aquest tipus de diferència. En tercer lloc, apareix la **diferència ètnica** com la causant del rebuig. Un 13,4% del casos de rebuig són motivats per diferències ètniques. Altres tipus de diferència que motiven el rebuig són el fet de ser molt estudiós (perdura la figura estigmatitzada de "el empollón"), o el fet de pensar de manera diferent a la resta.

DIFERÈNCIES IDENTIFICADES COM A MOTIU DEL REBUIG A COMPANYS



3. ACTITUD DAVANT DE LA IMMIGRACIÓ

Fins aquest moment, hem pogut comprovar que una part dels conflictes convivencials que tenen lloc a les aules dels centres estudiats, s'originen en actituds intolerants envers la diferència. Aquest és un fet que ens ha de preocupar, ja que hem de formar joves que sàpiguen conviure en una societat cada cop més diversa, on esdevé imprescindible el respecte de la diferència per prevenir la conflictivitat.

Per altre banda, però, també s'ha pogut constatar que el treball educatiu basat en la transmissió de valors de respecte i tolerància i de coneixement de l'altre, té un efecte apaivagador del conflicte, ja que forma persones conscienciades que rebutgen les actituds discriminatòries. En aquest sentit, i sobretot quan s'ha detectat que les diferències ètniques són un dels motius \Rightarrow no pas el més important! volgut analitzar quina és l'actitud dels alumnes davant d'un fet a nostra societat, i del qual són protagonistes persones amb ull a la problemàtica de conflictes i respecte a l'educació en valors influeix en el grau de conscienciació del tipiques adolescents respecte la importància de saber respectar a l'altre, fent minvar, d'aquesta manera, la possibilitat de conflicte intercultural. Per aquestes raons, hem volgut conèixer quina és la opinió dels entrevistats davant del fet migratori, i establir fins a quin punt han interioritzat els valors de tolerància i respecte que són transmesos per l'escola.

3.1. CONCEPTE I VALORACIÓ DEL FET MIGRATORI

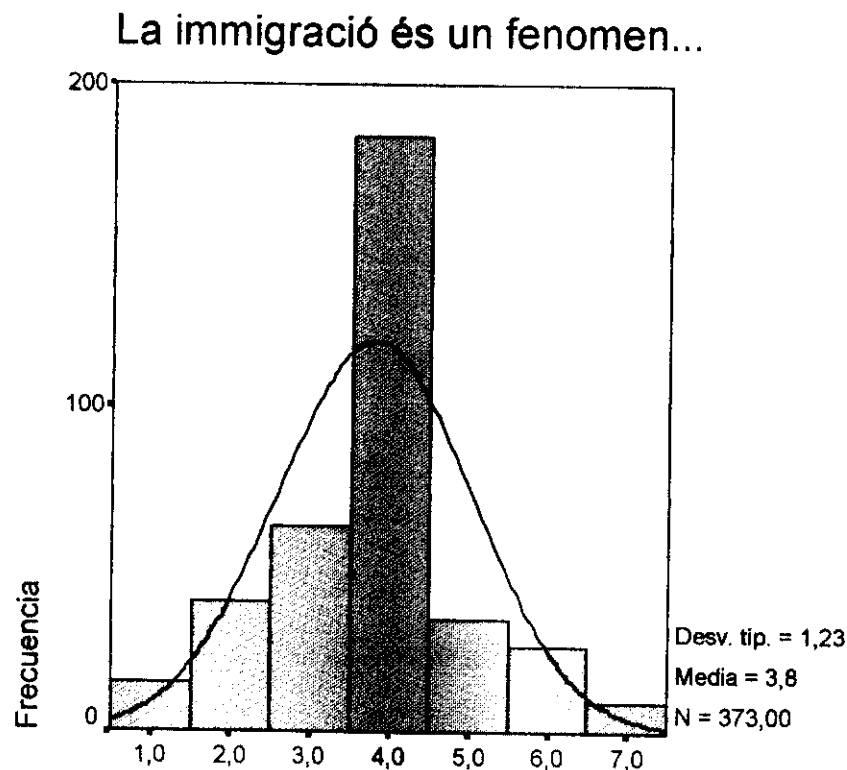
El primer pas ha estat preguntar de manera oberta als alumnes que definissin el fet migratori, que expliquessin que entenen ells per immigració, per tal de centrar el tema a tractar. Les respostes recollides ens indiquen que els joves, de manera majoritària, redueixen el concepte d'immigració al moviment de persones entre països. Es a dir, ***l'immigrant és l'estranger***, aquell que ve d'un altre país. El missatge emès en aquest sentit per institucions i mitjans de comunicació ha fet que, en general, es deixés de considerar com a immigrant a aquella persona que, dins del mateix país, ha canviat de comunitat per viure i treballar en una altra (*la migració interior*), i els joves han interioritzat aquest concepte. Segons això, el 74,9 % dels enquestats relacionen de manera directa immigració amb població estrangera que ve al nostre país, mentre que només un 3,2% inclou en la immigració a les persones que venen a Catalunya des d'altres comunitats

autònomes de l'estat. Altres lectures de les dades ens permeten veure que es relaciona immigració amb cerca de treball (31%) i amb millora de qualitat de vida (18,4%). Cal destacar un 2,3% d'alumnes que relacionen immigració directament amb il·legalitat i delinqüència.

Definició d'immigració (Què entenen per immigració)

		Freqüència	Percentatge	Percentatge vàlid	Percentatge acumulat
Vàlids	Persones que es desplacen d'un país a un altre	139	36,6	40,6	40,6
	Persones estrangeres que busquen treball al nostre país	106	27,9	31,0	71,6
	Persones que es traslladen de països pobres a més desenvolupats	11	2,9	3,2	74,9
	Persones que busquen millorar qualitat de vida en altre lloc	63	16,6	18,4	93,3
	Persones d'altres països que no tenen papers (il·legals)	7	1,8	2,0	95,3
	Gent que es dedica a robar	1	,3	,3	95,6
	Mov. persones des de altres països o comunitats a Catalunya	11	2,9	3,2	98,8
	Altres	4	1,1	1,2	100,0
	Total	342	90,0	100,0	
Perduts	Ns/Nc	38	10,0		
Total		380	100,0		

Davant de la pregunta sobre si considera el fenomen de la immigració un fenomen positiu o negatiu, la tendència mitja general s'inclina a considerar-lo un fenomen més aviat positiu. En una escala entre 1 i 7 on 1 vol dir **Molt negatiu** i 7 vol dir **Molt positiu**, la mitjana de resposta s'ha situat en 3,8 punts.



Com es pot apreciar en el gràfic, la major part dels entrevistats es situen en un terme mig respecte la valoració d'aquest fenomen, es a dir, que pensen que és un fenomen **Positiu i negatiu per igual**, o que al menys té aspectes positius i negatius alhora. Hi ha, però, un percentatge major d'alumnes que valoren la immigració de forma negativa, que d'alumnes que ho fan de forma positiva. Mentre un 31,9% valora la immigració com un fenomen entre **Molt negatiu** i **Més aviat Negatiu**, només un 18,8% valoren aquest fenomen entre **Més aviat positiu** i **Molt positiu**.

Immigració és un fenomen...

		Freqüència	Percentatge	Percentatge vàlid	Percentatge acumulat
Vàlids	Negatiu	119	31,3	31,9	31,9
	Negatiu i positiu per igual	184	48,4	49,3	81,2
	Positiu	70	18,4	18,8	100,0
	Total	373	98,2	100,0	
Perduts	Ns/Nc	7	1,8		
Total		380	100,0		

La distribució d'aquesta variable, en funció de la zona educativa on es troba el centre, és desigual. Destaca la Zona C, on hi ha un major percentatge de consideracions negatives respecte a la immigració que a d'altres zones. Una altre variable que influeix en la percepció negativa de la immigració és el lloc d'origen del pare de l'alumne. Si el pare és nascut a Catalunya hi ha una major tendència a considerar la immigració de manera més aviat neutra, mentre que si el pare és nascut a un altre lloc de l'estat, hi ha una major tendència a considerar la immigració de manera negativa.

En relació als diferents aspectes que s'argumenten com a motiu per a tenir una o una altra percepció del fet migratori, podem dir que:

- Un total de 211 alumnes (55% del total), es a dir, aquells que consideren la immigració un fenomen positiu i/o els que el consideren de manera positiva i negativa per igual, han estat preguntats sobre la **raó per la que consideren la immigració un fenomen positiu**. Les raons adduïdes per considerar positiu aquest fenomen es centren en dos aspectes fonamentals:
 - per una banda trobem els que consideren positiva la immigració perquè aporta un benefici material a la societat d'acollida (40,3%),
 - per una altra banda hi ha els que destaquen l'aspecte humà de la immigració i que, bé consideren que representa una millora de la qualitat de vida pels immigrants, o bé destaquen l'aportació de les seves cultures a la cultura de la societat d'acollida (42,2%). En aquest aspecte, són els nois els

que tenen una visió més "materialista" de la immigració, mentre que les noies destaquen més el fet "humà".

Raó per la que considera la immigració un fenomen positiu

		Freqüència	Percentatge	Percentatge vàlid	Percentatge acumulat
Vàlids	Els immigrants milloren la seva qualitat de vida	50	13,2	23,7	23,7
	Immigrants realitzen feines que autòctons no volen fer	23	6,1	10,9	34,6
	Tothom té dret al treball i al lliure moviment	22	5,8	10,4	45,0
	Immigració aporta riquesa cultural	39	10,3	18,5	63,5
	Immigració aporta creixement econòmic	40	10,5	19,0	82,5
	Immigració equilibra piràmide poblacional	22	5,8	10,4	92,9
	Altres raons	15	3,9	7,1	100,0
	Total	211	55,5	100,0	
Perduts	No és un fenomen positiu	126	33,2		
	Ns/Nc	43	11,3		
	Total	169	44,5		
Total		380	100,0		

- Un total de 259 alumnes (68,2% del total), aquells que han considerat la immigració com a negativa o amb aspectes positius i negatius per igual, han donat **raons per les quals consideren que la immigració és un fenomen negatiu**. Entre aquests, cal distingir aquelles persones que consideren el fet migratori com un **fenomen negatiu perquè suposa exclusió de les persones immigrades i un atemptat contra la seva dignitat i els seus drets**. Un 12% (8,2% del total) dels alumnes que han adduït raons negatives de la immigració ho fan des d'aquesta postura. La resta d'aportacions són, però, de caràcter negatiu. Així doncs, un 27,4% (18,7% del total d'alumnes) considera que els immigrants

creen problemes, un 17,8% (12,1% del total) pensa que els immigrants treuen llocs de treball als autòctons, un 17% (11,6% del total) considera que hi ha un excés d'immigrants i un 13,9% (9,5% del total) pensa que els immigrants es dediquen a robar.

Raó per la que considera la immigració un fenomen negatiu recode

		Freqüència	Percentatge	Percentatge valid	Percentatge acumulat
Vàlids	Hi ha un excés d'immigrants	44	11,6	17,0	17,0
	La immigració il·legal és negativa	8	2,1	3,1	20,1
	Els immigrants creen problemes	71	18,7	27,4	47,5
	Els immigrants roben	36	9,5	13,9	61,4
	Els immigrants treuen llocs de treball als autòctons	46	12,1	17,8	79,2
	Els drets dels immigrants no són respectats i són exclosos	31	8,2	12,0	91,1
	No hauria d'entrar gent de fora d' Espanya	8	2,1	3,1	94,2
	Altres raons	15	3,9	5,8	100,0
	Total	259	68,2	100,0	
Perduts	Immigració no és fenomen negatiu	77	20,3		
	Ns/Nc	44	11,6		
	Total	121	31,8		
Total		380	100,0		

Com s'ha pogut comprovar, la valoració que els alumnes fan de la immigració en general barreja aspectes positius amb aspectes negatius. Quantitativament, la major part d'alumnes es situen en una posició intermèdia adduint aspectes positius i negatius del fenomen. Si ens fixem en els extrems, però, hi ha un major percentatge d'alumnes que consideren que és un fet negatiu, que d'alumnes que tenen una consideració positiva. Pel que fa a les raons adduïdes, s'ha de destacar que aquelles donades pels que el consideren un fenomen negatiu són principalment repetició d'estereotips sobre la població immigrada.

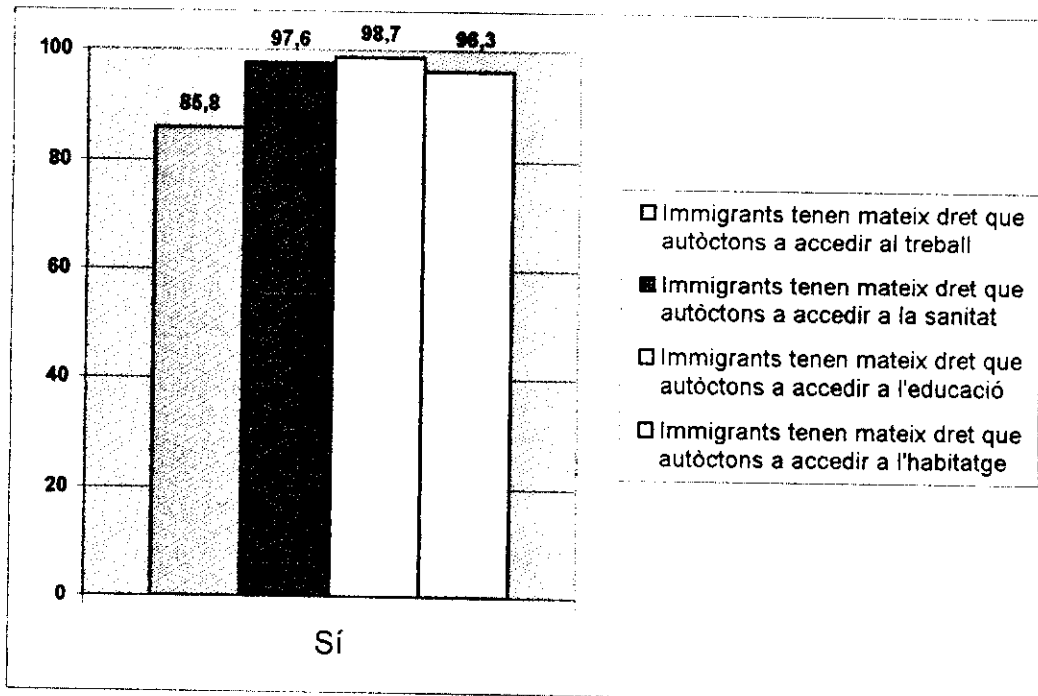
Sembla, doncs, que les opinions dels alumnes sobre la immigració, sobretot en els aspectes negatius, reflecteixen una sèrie de tòpics i prejudicis atribuïts sense distinció a tot el col·lectiu d'immigrants. Quan més endavant analitzem les fonts de significat respecte aquest tema en concret, podrem comprovar que la visió que els alumnes tenen de la immigració és una visió en gran mesura influenciada per la família i potser els mitjans de comunicació de manera indirecta.

3.2. DRETS DELS IMMIGRANTS

Després d'haver comprovat que els alumnes tenen una visió crítica i en ocasions prou negativa de la immigració, anem a valorar si pensen que els immigrants han de tenir els mateixos drets que els autòctons a l'hora d'accedir a quatre àmbits que els han estat plantejats: el treball, la sanitat, l'educació i l'habitatge. Respecte a aquesta qüestió, de manera majoritària **els entrevistats opinen que els immigrants han de tenir els mateixos drets que els autòctons**. Així doncs, un 97,6%, un 98,7% i un 96,3% dels enquestats pensen d'aquesta manera respecte a l'accés a la sanitat, a l'educació i a l'habitatge.

En canvi, **pel que fa a la igualtat de drets en l'accés al treball**, tot i que la major part dels enquestats opinen de forma positiva, augmenta el percentatge de persones que pensen que l'accés al treball no ha de ser igualitari. Així, mentre un 85,8% opina que immigrants i autòctons tenen els mateixos drets a l'hora d'accedir al mercat de treball, un 14,2% opina el contrari. Segons les dades obtingudes, existeix una relació significativa entre l'opinió que el entrevistat té sobre la igualtat de drets entre immigrants i autòctons al mercat de treball i altres variables com el sexe i l'edat, que explicarien aquesta diferència respecte els altres àmbits. Així, veiem com les noies opinen de manera positiva en més proporció que els nois o que els alumnes més petits tenen en major proporció una opinió favorable. Segons això, el col·lectiu que opina que en el cas de l'accés al treball els dos col·lectius no tenen els mateixos drets, està format, majoritàriament, per alumnes d'entre 15 i 16 anys, i són més aviat nois que noies. Això indica que en el refús o la visió negativa cap a la immigració existeix un component de por, que afecta a part dels alumnes, que, de manera imminent, han d'incorporar-se al mercat de treball, els quals temen veure restringit el seu accés al mercat de treball per culpa dels immigrants.

Tenen els immigrants els mateixos drets que els autòctons?



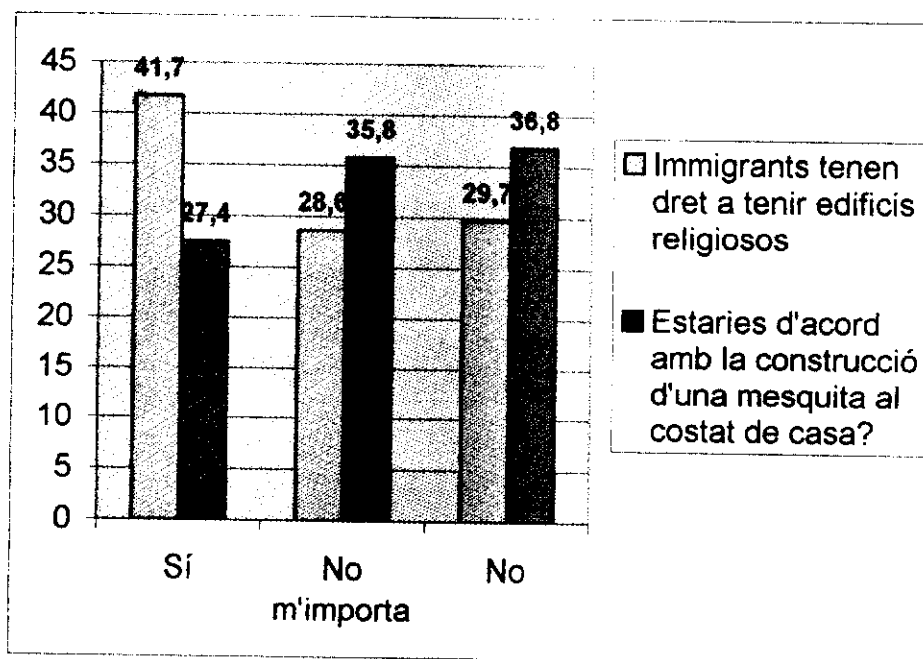
Per altre banda, també **s'han trobat relacions significatives interessants entre la opinió dels alumnes respecte aquesta variable i el fet d'haver treballat de manera específica o no temes relacionats amb l'acceptació de diferències culturals.** D'aquesta manera, aquells alumnes que sí ho han fet pensen, en major proporció que els que no ho han fet, que immigrants i autòctons tenen els mateixos drets a l'hora d'accedir al treball. Es comprova de nou la validesa de la hipòtesi segons la qual l'educació en valors de respecte i acceptació de les diferències incideix en la reducció del conflicte intercultural.

En relació amb el dret dels immigrants a mantenir la seva cultura, tradicions i costums pròpies un 62,1% dels enquestats afirmen estar d'acord o totalment d'acord amb que es tracta d'un dret inalienable dels immigrants, mentre que un 18,7% pensa el contrari. Els enquestats no pensen, però, que els immigrants hagin d'estar apartats dels autòctons (90,8%), i un 41,5% diu que està d'acord o molt d'acord amb que s'adaptin a la cultura autòctona. Així doncs, els alumnes **creuen que els immigrants poden i deuen mantenir la seva cultura i costums alhora que s'han d'integrar a la societat d'acollida.**

Per tal de comprovar el talant tolerant, respecte els drets del immigrants, que els alumnes demostrin amb les seves respostes, hem inserit en el qüestionari dues preguntes referides al dret dels immigrants a tenir edificis religiosos propis.

A la primera pregunta, s'ha demanat a l'enquestat la seva opinió respecte al dret dels immigrants a tenir edificis religiosos de la seva creença, i els entrevistats han reflectit de manera majoritària el seu grau d'acord amb aquesta afirmació. Així, un 41,7% s'ha mostrat d'acord o molt d'acord, un 28,6% s'ha mostrat indiferent, i un 29,7% ha indicat el seu desacord amb aquesta possibilitat.

En una pregunta posterior, s'ha demanat als entrevistats si estarien d'acord amb la construcció d'una mesquita al costat de casa. En aquest cas, en que l'entrevistat veu hipotèticament transformat el seu entorn amb la construcció d'un edifici religiós d'una altra cultura, hi ha un canvi en els percentatges de resposta, però no és tant radical com es podria pressuposar. En aquest cas, els que s'han mostrat d'acord han estat un 27,4% enfront del 41,7% que defensava el dret dels immigrants a tenir edificis religiosos propis, però el 14,3% que mancava en comparar una i altra dada no ha passat en massa a la opció "**No està d'acord**", sinó que s'han repartit entre aquesta opció i la opció "**No m'importa**". Així doncs, els percentatges de resposta per la segona pregunta queden de la següent manera: el 27,4% estaria d'acord amb que es construís una mesquita a prop de casa seva, el 36,8% no estaria d'acord i al 35,8% restant no els importaria.



Es pot comprovar que les postures dels alumnes respecte els drets dels immigrants són, doncs, bastant constants, i que no varia massa la seva opinió en funció de les circumstàncies, tot i que hi ha un sector de la població, no majoritari, que té sentiments de

por davant d'allò diferent i prejudicis que el fan actuar de manera negativa, arribant a negar drets a persones a les que ni tant sols coneix. Els joves es troben en una etapa en la que encara estan configurant el seu món ideològic i la manca de valors i de pautes a seguir repercuteix moltes vegades en el seu comportament. Es tasca de l'escola i dels educadors reforçar els valors que fan possible la convivència, i per tal que aquesta irracionalitat no tingui cabuda en ella, cal que, a través de la formació i del coneixement de l'altre, ajudem als joves a vèncer aquestes temors.

3.3. INFLUÈNCIA DE L'ENTORN EN LA CONCEPCIÓ SOBRE LA IMMIGRACIÓ

Les conclusions de la primera fase de la investigació reflectien el convenciment dels professors respecte que els comportaments i actituds discriminatòries en els alumnes estaven exempts d'una base ideològica i que, en general, l'origen de les actituds de rebuig es troba en altres aspectes de l'entorn de l'alumne, que exerceixen una determinada influència en la seva manera de concebre el món.

Per analitzar quines són les fonts de significat per l'alumne, respecte el tema de la immigració, l'hem demanat que ordenés quatre elements socialitzadors segons el nivell d'informació que cadascú d'ells li facilita sobre aquest tema en concret. Els resultats obtinguts mostren com, **per la majoria dels alumnes (51,7%), són els mitjans de comunicació la primera font d'informació al voltant del tema de la immigració.** Per a un 24% dels alumnes, **l'escola** és la primera font d'informació respecte aquest tema, mentre que **els pares** ho són per a un 17,9%. Tot i que és un petit percentatge, cal destacar que un 6,3% dels alumnes reben la major part de la informació sobre la immigració (o al menys aquella que ells deuen considerar rellevant), directament dels seus **amics**.

La segona font d'informació pels alumnes està polaritzada entre els pares i l'escola. Un 38% opina que la segona font d'informació al voltant del tema de la immigració són **els pares** i per a un 33% ho és **l'escola**. El mateix passa respecte la 3ª font d'informació. Un 35,2% dels enquestats citen l'escola en tercer lloc, i un 32,3% es decanten pels pares en tercer lloc. Finalment, la quarta font d'informació és majoritàriament els amics. Un 69,6%

dels alumnes la citen en aquest lloc. És interessant notar, però, que una tercera part dels alumnes consideren alguna de les altres opcions en l'últim lloc.

En resum, cal apuntar que, per a una part important de l'alumnat, la seva font d'informació principal sobre el tema de la immigració ho són els mitjans de comunicació, mentre que l'escola i els pares gairebé comparteixen el segon lloc, i els amics constitueixen, com era d'esperar, la darrera font d'informació.

El següent pas, per tal d'establir quins elements externs són font de significat pels alumnes respecte la immigració, els quals, de manera indirecta, poden ser l'origen de certes actituds intolerants i de rebuig a la diferència, ha estat demanar als entrevistats que definissin quina informació reben de cadascú dels emissors abans esmentats, a partir de la imatge que segons ells tenen o donen cada un d'ells dels immigrants. Un cop hem conegut la visió que del fenomen migratori i/o dels immigrants arriba als alumnes des de cada un de les fonts d'informació, els hem demanat que ens indiquessin el seu grau d'acord amb cadascuna de les fonts.

Així, més de la meitat dels alumnes afirmen que els seus pares opinen que seria convenient posar algun tipus de control a l'arribada d'immigrants, ja que segons un 48,7% dels alumnes els seus pares pensen que "**no haurien d'entrar tants immigrants**" i un 4,5% opina que "**no hauria d'entrar cap immigrant**". Per una altra banda, una tercera part dels entrevistats diuen que els seus pares es mostren indiferents respecte els immigrants, i tant sols un 12% són favorables a la presència d'immigrants a la nostra societat.

En relació amb el que pensen els amics dels immigrants, es troben uns percentatges de resposta molt similars als que reflecteixen l'opinió dels pares, tot i que els joves són encara més radicals que els primers. Mentre un 37,2% dels amics opinen que "**no haurien d'entrar tants immigrants**", el percentatge dels que pensen que "**no hauria d'entrar cap immigrant**" s'eleva fins el 18,6%. Aquest nivell de similitud sobre la concepció negativa de la immigració i dels immigrants, reflecteix, potser, un clima social crispat i mediatitzat respecte el tema, que, segurament, influeix en la concepció que l'alumne té de la situació, com es comprova analitzant les dades sobre el grau d'acord amb pares i amics.

En aquest sentit, el nivell d'acord amb uns i altres també és bastant similar, encara que amb certes diferències:

- El grau d'acord mostrat pels alumnes respecte allò que opinen els seus pares és prou elevat, ja que un 66,3% afirma que està **d'acord o totalment d'acord** amb la opinió dels pares respecte aquesta qüestió. Els pares són, doncs, una important font de significat pels alumnes.
- En relació amb els amics, el grau d'acord mostrat també és elevat, tot i que no tant. Un 45,9% dels alumnes afirmen estar **d'acord o molt d'acord** amb l'opinió dels seus amics.

Un cop hem definit la influència de la família i els amics, ens centrarem en conèixer quina imatge reben els alumnes dels immigrants, des dels mitjans de comunicació i l'escola.

Pel que fa referència als **mitjans de comunicació** potser resulta sorprenent, després del que hem vist respecte la família i els amics, la manifestació majoritària dels entrevistats (52,1%) en el sentit de considerar que els mitjans de comunicació donen una **imatge negativa sobre els immigrants**. Així doncs, sembla que la força de la imatge i la paraula dels mitjans no condiciona, al menys de manera directa, la concepció que sobre immigrants i immigració tenen els alumnes. Aquesta impressió es confirma en comprovar que, gairebé la meitat dels entrevistats, manifesten no estar d'acord amb la imatge que donen els mitjans dels immigrants. Aquesta manca d'influència dels mitjans de comunicació s'hauria de matisar, ja que potser els alumnes són conscients que de manera directa no els condiciona, però s'hauria d'analitzar si no ho fa de manera indirecta: per exemple mitjançant la transmissió subliminar de certs valors i actituds que provoquen "*un impacte en l'àmbit dels sentiments i dels afectes que no sempre es pot controlar d'una manera racional*"⁴, o sense ser tant rebuscats, a través de la possible influència dels mitjans, i d'alguns discursos reproduïts en ells, en les famílies i els amics dels alumnes.

Per últim, ens queda analitzar la imatge que, segons els alumnes, es transmet des de l'escola de la immigració i els immigrants, i la possible influència d'aquesta institució en la imatge que el jove té del fenomen. En relació a aquest element socialitzador, els alumnes pensen de forma majoritària (63,6%) que l'escola dona una imatge positiva de la immigració i dels immigrants, tot i que una tercera part del total (30,3) pensi que la imatge que dona és més aviat neutra.

⁴ JORDÁN SIERRA, J.A. 1998 *Multiculturalisme i educació*. Barcelona. Proa.

Pel que fa al nivell d'acord amb la imatge que dona l'escola, un 54,7% dels enquestats manifesten estar d'acord, un 23,9% no estan d'acord ni en desacord i el 21,4% restant no estan d'acord amb la imatge que dona l'escola.

Per resumir, sembla que, almenys per una part majoritària dels alumnes, les dues fonts principals de significat respecte la immigració són, per un costat la família i per l'altre l'escola, deixant darrera, però a poca distància els amics, i ja molt darrera els mitjans de comunicació. Així doncs, encara que no són les fonts d'informació principals, sí que és molt més important el missatge que els pares i l'escola transmeten als joves.

El principal problema que es presenta, i que afecta a la relació dels joves amb la realitat que els envolta, és la evident confrontació entre els missatges que ambdues fonts de significat emeten sobre una mateixa qüestió. Aquesta situació, segons la qual família i escola transmeten una imatge i uns valors enfrontats, provoca desorientació en el jove, el que explica la manca de congruència entre el que es pensa i el que es fa en determinades ocasions, i que també es veu reflectit, en part, en algunes de les dades recollides en la investigació al voltant de la immigració.

La principal qüestió a tractar en aquest sentit, hauria de ser, doncs, la de treballar per trobar la manera d'aconseguir que el discurs de les famílies i l'escola sigui el més homogeni possible al voltant de qüestions relatives a la convivència i al respecte a la diferència.

4. LES RELACIONS INTERCULTURALS A L'ESCOLA

Fins aquest moment, hem comprovat com el conflicte a les aules és una realitat i que té un component de rebuig de la diferència. Per altra banda, hem constatat que la concepció que els joves tenen d'un fet social, que es caracteritza per estar protagonitzat per persones amb característiques culturals i ètniques diferents a les de la societat d'acollida, és ambivalent i té una part que està revestida de prejudicis cap els immigrants. Aquesta actitud discriminatòria, afavorida per la imatge que el món conceptual dels alumnes o si pren forma dels companys que són de cultures i/o ètnies diferents, que el contacte multicultural i l'assimilació cultural actuen com a elements apaivagadors d'un possible

Tesi: les relacions, l'experiència, té més pes que les idees, les concepcions, els valors.
Treballar per fer models relacionals positius des de la vivència.

4.1. RELACIONS D'AMISTAT AMB PERSONES

En primer lloc, hem volgut conèixer quants dels alumnes que han participat a l'estudi tenen amics d'orígens diferents al propi. El resultat indica que $\frac{3}{4}$ parts de l'alumnat (un 77,6%) té amics originaris d'altres països i/o altres cultures, mentre que **un 22,4% afirma que no té amics d'un origen diferent al propi.**

Si relacionem aquestes dades amb altres variables, comprovem que la distribució és diferent segons la **zona educativa**. Mentre que a les zones A i E hi ha una major proporció d'entrevistats, dels que s'esperava trobar, que afirmen tenir amics d'altres orígens, a la zona B veiem que hi ha una menor proporció d'alumnes amb amics d'altres orígens dels que ens hauríem de trobar si ambdues variables no estiguessin relacionades. Es a dir, que sembla que a la zona educativa B hi ha un major rebuig entre els joves a fer amics amb d'altres orígens. Aquesta relació també s'ha trobat en alguns dels centres que participen en l'estudi, tant si pertanyen a aquestes zones com si no.

De la mateixa manera, aquells que s'autoqualifiquen com a racistes o que pensen que la immigració és un fenomen molt negatiu o negatiu són més tendents que la resta a no tenir amics d'altres orígens.

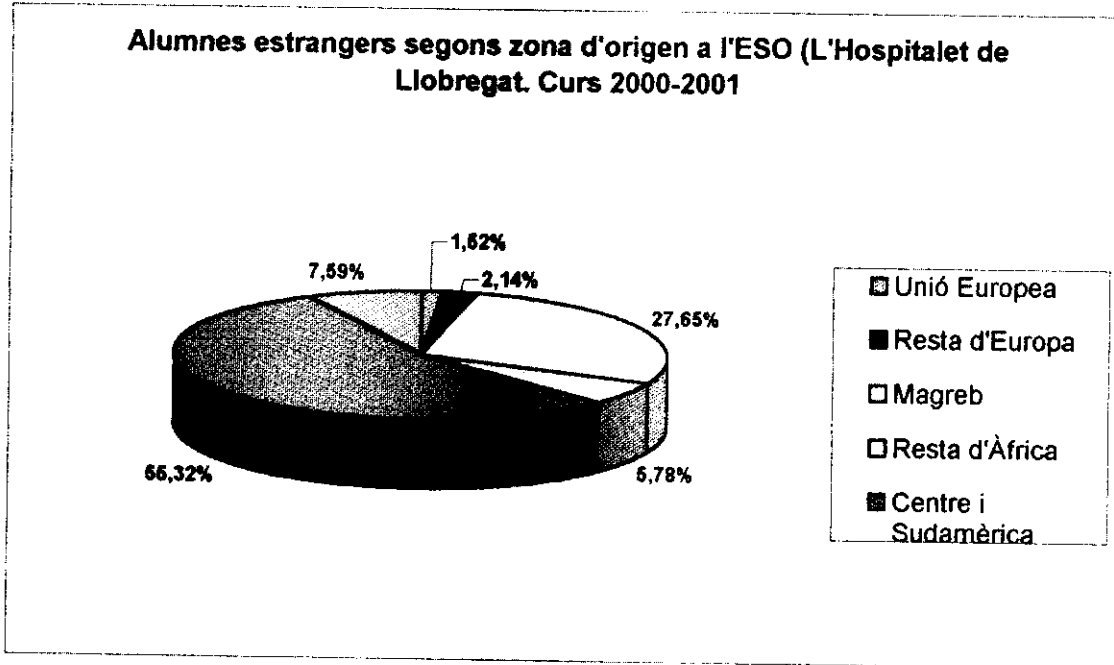
Una altre relació interessant que s'ha trobat, és la que ens diu que existeixen diferències en la distribució d'aquesta variable segons **el tipus de centre** al que assisteix l'alumne.

Així, els alumnes que assisteixen a centres públics són més propensos, per dir-ho d'alguna manera, a tenir amics d'altres orígens que els alumnes dels centres concertats. Aquesta dada podria semblar que contradiu tot el que fins ara havíem dit, al voltant de l'efectivitat de l'educació en valors de respecte a la diferència contra actituds discriminatòries, però pensem que el fet de trobar proporcionalment menys joves en els centres privats que en els públics que tinguin amics d'altres orígens diferents al propi respon a altres causes. En concret, la principal causa d'aquesta diferència és la **desigual distribució de la població estrangera en els centres d'educació segons aquest són de titularitat pública o privada**. Les dades elaborades pel *Servei d'Estadística i Documentació del Departament d'Ensenyament*, relatives als alumnes estrangers matriculats a L'Hospitalet de Llobregat en el curs 2000-2001, segons zona d'origen, mostren com, mentre l'escola privada tant sols acollia a un 10,64% del total d'alumnes estrangers matriculats, l'escola pública rebia el 89,36% restant. Per altra banda, les dades facilitades pels alumnes entrevistats, relatives a aquest curs, corroboren aquesta hipòtesi. Es comprova que hi ha una gran diferència entre centres públics i privats, pel que fa a la presència d'alumnes de gairebé tots els grups que hem comentat abans (europeus, gitanos, sud-americans, magribins,...), els quals tenen una mínima presència en els centres privats concertats.

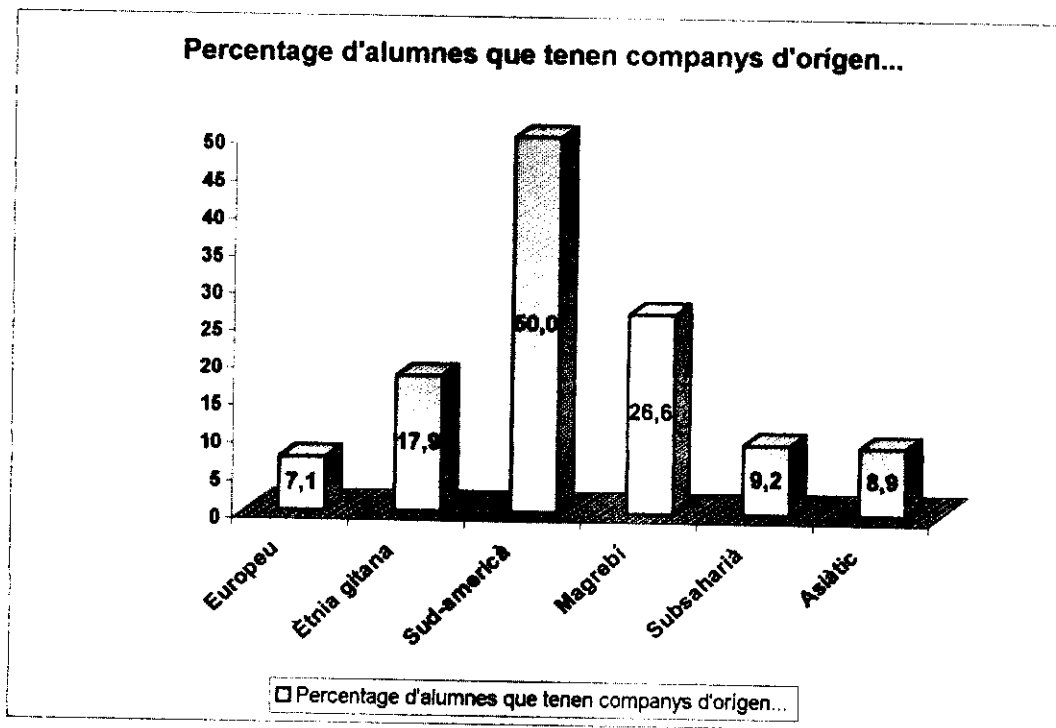
Pel que fa als **diferents orígens dels amics** dels alumnes entrevistats, que afirmen tenir amics d'altres orígens, destaca el fet que un 45,3% tenen amics que són d'origen sud-americà i un 28,4% tenen amics d'origen magribí. Cal destacar també que, mentre la resta d'amics d'altres orígens estan al voltant del 8%, segurament a causa del menor nombre de persones d'aquest origen, només un 1,3% dels alumnes afirmen que tenen amics d'ètnia gitana. Aquests, però, es concentren en les zones educatives on trobem joves d'aquesta ètnia matriculats, es a dir que podria tractar-se de gent de la mateixa classe o al menys del barri on viuen els enquestats.

Així doncs, sembla que **el fet de tenir amics d'altres orígens diferents al propi depèn, de manera directa, del fet que en el grup classe hi hagi alumnes que són d'altres ètnies i/o cultures**. Si comparem les dades del nombre d'alumnes estrangers segons zona d'origen a l'Educació Secundària relatives a L'Hospitalet de Llobregat, amb les que identifiquen els amics estrangers dels alumnes, podem comprovar que hi ha una correlació similar entre unes i altres. Per altra banda, en creuar les variables "Tens amics

d'origen diferent al teu?", i la variable "Hi ha companys d'altres orígens o ètnies a classe?", es comprova que estan relacionades, de manera que aquells alumnes que tenen companys a classe d'altres orígens, diuen tenir amics d'altres orígens, en major proporció que els que no.



Font: Elaboració pròpia a partir de dades del Departament d'Ensenyament. Servei d'Estadística i Documentació



Aquesta relació entre la presència de companys d'altres cultures i/o ètnies, i el fet de tenir amics d'aquests orígens, es manté en tots els casos, excepte en el cas dels alumnes d'ètnia gitana. En aquest cas, tot i que un 17,9% dels alumnes afirmen tenir companys d'aquesta ètnia, només l'1,3% afirma tenir amics d'aquest origen. A nivell estadístic, també es comprova que la presència d'alumnes d'ètnia gitana a classe no implica que la resta d'alumnes tinguin amics d'aquest origen. Hem de comprovar si aquesta situació té lloc per una actitud discriminatòria dels alumnes envers aquest col·lectiu, o si poden ser d'altres les causes. Per fer-ho, el següent pas ha de consistir en comprovar el grau d'acceptació a classe dels alumnes de diferents orígens i potser tindrem més elements per comentar aquest fet, així com comprovar si existeix una actitud discriminatòria envers algun altre col·lectiu dels existents en els centres.

4.2. GRAU D'ACCEPTACIÓ DELS DIFERENTS COL·LECTIUS EN EL GRUP-CLASSE

Els alumnes entrevistats han valorat quin és el grau d'acceptació dels companys segons el seu origen de naixement. Així doncs, s'els ha demanat que valoressin els companys de classe als següents col·lectius/origens: sud-americà, magribí, subsaharià, asiàtic i ètnia gitana.

Trobo una mica penallós l'exercici d'etnificació de la discriminació. Categories!

up classe de
nada ètnia.
tinença dels
icà, magribí,

Les dades que reflecteixen el grau d'acceptació a classe dels diferents col·lectius no segueixen la mateixa pauta que les que indicaven els diferents orígens dels amics dels alumnes. Així, del total d'alumnes que tenen companys d'origen sud-americà, un 71,6% afirmen que els alumnes d'aquest origen són **Molt o Totalment acceptats** en el grup-classe, com ja era d'esperar pels resultats obtinguts amb la variable anteriorment citada.

En canvi la resta de col·lectius no són tan ben acceptats en el grup-classe:

- Un 55,5% creuen que els alumnes d'origen magribí són **Molt o Totalment acceptats** en el grup-classe.
- Un 54,3% pensen que els alumnes d'origen subsaharià són **Molt o Totalment acceptats**.
- Tant sols un 50% dels alumnes entrevistats pensa que els alumnes d'origen asiàtic són **Molt o Totalment acceptats** per un 50%.

En canvi, la percepció que els alumnes tenen sobre el grau d'acceptació en el grup-classe, respecte els companys d'ètnia gitana, és totalment contradictori en comparació amb el nombre d'alumnes que manifestaven tenir amics d'aquesta ètnia. En aquest cas el 76,5% dels alumnes que tenen companys d'ètnia gitana opinen que aquests alumnes són **Molt o Totalment acceptats pel grup-classe**. No hem d'oblidar, però, que en aquesta ocasió els alumnes no estan fent referència a la seva preferència o no pels diferents col·lectius, sinó que ens parlen sobre com ells perceben que són acceptats els diferents col·lectius per la resta de la classe. De totes maneres, és interessant comprovar que l'acceptació del col·lectiu sud-americà es manté en totes dues variables.

En últim terme, ens centrarem en analitzar la opinió que cada un dels alumnes té respecte els diferents col·lectius esmentats fins ara. Per realitzar aquesta tasca, analitzarem les respostes obtingudes en preguntar als alumnes si **tindrien algun tipus d'inconvenient en tenir amistat amb alguna persona que pertanyés a cadascú d'aquests col·lectius**. En aquest cas, els percentatges que indiquen el rebuig cap algun d'aquests col·lectius són molt minsos, però de totes maneres ens indiquen coses interessants.

El col·lectiu menys refusat és de nou el col·lectiu d'origen sud-americà. Un 1,6% dels enquestats manifesten que tindrien inconvenients en tenir amistat amb algú que fos d'aquest col·lectiu. En canvi, els col·lectius més rebutjats són els d'origen magrebí i els d'ètnia gitana. Un 11,8% i un 17,1% del total manifesten les seves reserves a establir amistat amb persones que pertanyin a aquests col·lectius.

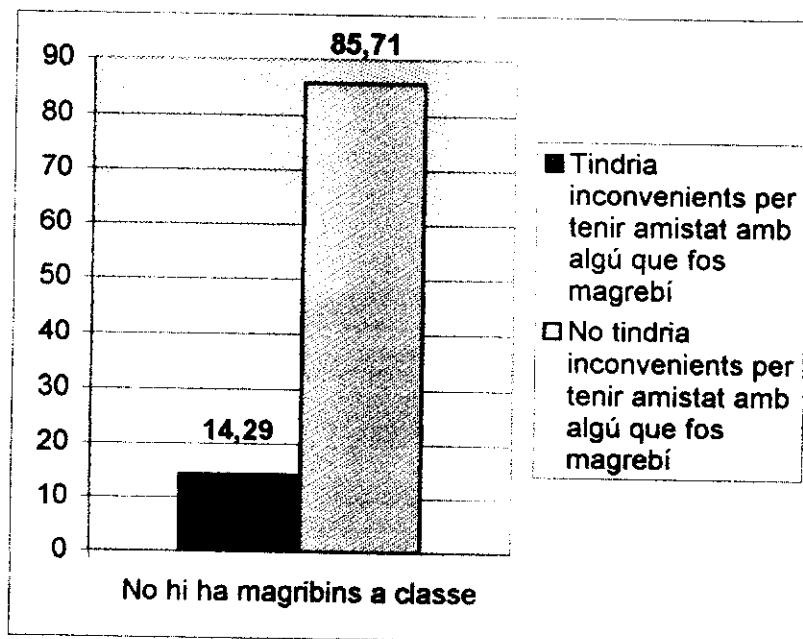
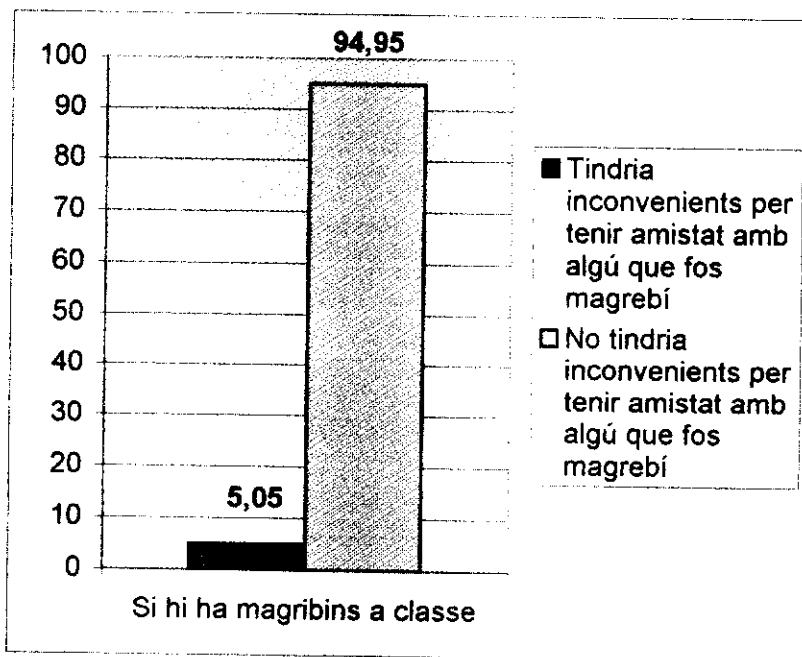
Aquests resultats, analitzats junt amb els obtinguts respecte les variables tractades en aquesta part de l'informe ("Amistat amb persones d'altres orígens", "Origen de les amistats" i "Grau d'acceptació al grup-classe"), ens indiquen que realment existeixen una sèrie de prejudicis entre els alumnes, envers els col·lectius d'origen diferent, sobretot manifestats cap el col·lectiu gitano i d'origen magrebí.

El cas del col·lectiu gitano és diferent a la resta i mereixeria un tractament molt extens que no podem donar en aquest informe. Tant sols volem indicar que l'imaginari popular està ple de tòpics i prejudicis cap aquest poble que perduren en el temps, potser per la manca de contacte real amb la seva cultura. Tradicionalment, en el nostre país, el poble gitano ha jugat el rol del **boc emissari**, que José Antonio Jordán Sierra defineix: "*Aquesta figura expressa la situació social d'una persona o una comunitat, en principi innocent, sobre la qual es descarreguen els sentiments de frustració, la responsabilitat d'una gran part dels mals socials, econòmics... i escolars*"⁵. Aquest fet, segurament condiciona l'actitud dels joves cap a aquest col·lectiu, però insistim que no tenim suficients dades com per avaluar la relació establerta envers els alumnes d'ètnia gitana.

Per altra part, les dades semblen indicar que en el cas del col·lectiu magrebí aquests prejudicis, tot i que existeixen, són oblidats, deixats de banda, a mida que els alumnes tenen contacte amb persones que pertanyen a aquest col·lectiu. Per exemple, podem

⁵ JORDÁN SIERRA, J.A. 1998 *Multiculturalisme i educació*. Barcelona. Proa.

veure com en el cas que hi ha companys a classe d'origen magrebí, és molt menor el rebuig a establir amistat amb persones d'aquest col·lectiu, que en el cas que no es tenen companys magribins a classe.



En darrer terme, cal fer especial esment de les dades relatives al col·lectiu d'alumnes que són d'origen sud-americà, el qual és considerat de manera positiva en gairebé totes les respostes. Així, podem comprovar que és el col·lectiu més citat pel alumnes entrevistats en quant a amistats d'altres orígens; també és el segon col·lectiu que, segons els entrevistats, és millor acceptat pels companys de classe; a més, els seus membres són els que susciten menys rebuig entre els entrevistats, en el cas d'establir amistat amb algú que pertanyi a aquest grup. Tots aquests resultats ens condueixen a pensar que ha d'existir alguna raó per la qual aquest sigui el col·lectiu amb menor grau de rebuig de tots els analitzats. La nostra proposta es centra en considerar que han d'existir una sèrie d'elements que actuen com a **elements atenuadors del rebuig** envers aquest col·lectiu. La llengua, la religió i elements culturals comuns, així com, potser, una similar concepció del món, són elements que segurament actuen com a factors de connexió entre els individus de col·lectius d'orígens diferents, afavorint el coneixement de l'altre i reduint la possibilitat de conflicte. Els citats anteriorment, són elements que poden apropar comunitats d'orígens diferents en un primer moment de contacte, però és necessari que, mitjançant la convivència es creïn nous elements de contacte. D'aquesta manera la creació de ponts de diàleg i el compartir aspectes de la vida quotidiana, pot fer que arribem a considerar com a iguals col·lectius que abans percebíem com a diferents, sense importar el seu origen.

5. RESUM I CONCLUSIONS

L'anàlisi de les dades recollides s'ha realitzat en quatre fases, diferents, però entrelaçades:

- En una primera fase s'ha volgut establir **un perfil de l'alumne mitjà**, mitjançant l'anàlisi de diverses característiques sociodemogràfiques de l'alumne entrevistat i de la seva família, de l'autodefinició de les característiques que identifiquen els seus amics, i de l'anàlisi dels usos del temps lliure. A més, s'ha establert la percepció dels alumnes, respecte el tractament específic, o no, a l'escola, de temes relacionats amb valors de respecte i tolerància envers la diferència, i finalment hem analitzat el seu grau d'acceptació d'aquests valors.
- En una segona fase, s'ha analitzat, des de la perspectiva dels alumnes, quin és el **nivell de conflictivitat a les aules**. També s'ha analitzat el grau de violència que comporta, a través de l'anàlisi de les agressions patides directament pels alumnes. Un altre factor analitzat, ha estat el comprovar si el conflicte, que afecta a la convivència a les aules, té una vessant que s'origina en l'existència d'actituds i comportaments intolerants i discriminatoris dels alumnes envers la diferència. Un cop s'ha comprovat **l'existència d'aquest component excloent i discriminatori en el conflicte a les aules**, s'ha analitzat quines diferències són objecte de rebuig i qui el practica majoritàriament.
- En una tercera fase de l'anàlisi, s'ha volgut **establir l'actitud dels alumnes envers la immigració**, un fenomen que està transformant les nostres societats, i que està protagonitzat per persones d'orígens diferents, i amb característiques culturals, religioses i/o ètniques, diferents a les del país d'acollida. A través de l'anàlisi de la seva actitud envers aquest fenomen social, s'ha volgut determinar el grau d'interiorització en els alumnes dels valors de respecte a la diferència, i establir l'existència de **prejudicis** cap a persones d'altres orígens. Per últim hem volgut conèixer quines són les **fonts**

de significat dels alumnes respecte la seva visió del fet migratori, per determinar l'origen de part d'aquests prejudicis.

- En últim terme, un cop s'ha comprovat l'existència de prejudicis envers els immigrants en una part dels entrevistats, i coneixent que una part del conflicte a les aules té el seu origen en actituds de rebuig a la diferència, hem volgut verificar si **el contacte intercultural a les aules** està condicionat per aquests elements, o si per altra banda es tracta realment un factor, que en combinació d'altres, **actua com a component apaivagador del conflicte fent que es dissipin els prejudicis.**

5.1. PERFIL MITJÀ DE L'ALUMNE

- La família de l'alumne mitjà té una estructura convencional de parella amb fills, és majoritàriament de parla castellana, i la mitjana d'edat per als pares és de 44,7 anys i per les mares de 41,8 anys. Respecte al nivell d'instrucció dels progenitors, al voltant del 90% tenen algun tipus de titulació, principalment estudis primaris i secundaris. Socioeconòmicament parlem d'una família de nivell mitjà-baix, en la que, majoritàriament, treballen els dos membres principals del nucli familiar.
- Els alumnes donen una visió bastant positiva de sí mateixos i dels seus amics, als quals qualifiquen de responsables però alhora amants de la gresca. Així, en relació als valors predominants en els alumnes, i els seus amics, sembla existir un cert **equilibri** entre els valors relatius a la diversió, la responsabilitat i el creixement personal.
- En referència a la **legitimació atorgada a l'escola**, analitzada a través del grau d'importància que es dona als coneixements adquirits en ella, cal ser moderadament optimistes. La major part de les respostes recollides són en el sentit de considerar importants aquests coneixements per a la vida diària, però sobretot quan tenen repercussió en l'esfera pública de la vida de l'alumne. Això indica que, en general, els alumnes accepten el paper socialitzador de l'escola. Tot i això, hi ha un sector dels alumnes que considera aquests coneixements poc o gens importants, sobretot en referència a la seva incidència en la vida familiar (el 15,3%) i els amics (el 32,2%). En aquest sentit és possible que una part de les situacions conflictives a les aules, estiguin motivades pel rebuig a l'escola d'una part d'aquests alumnes, tal i com apuntaven els responsables dels centres en la primera fase de la recerca, però aquest ha estat un punt que no s'ha pogut provar amb les dades recollides en aquesta segona fase.
- La percepció que els alumnes tenen d'haver tractat una sèrie de temàtiques relacionades amb la **transmissió de valors respecte la diferència** és, en

general, prou alta. Tot i això hi ha un sector d'alumnes (entre un 20% i un 40%) que manifesten no tenir percepció d'haver tractat totes les temàtiques proposades en el qüestionari, i un petit percentatge (el 3,7%) afirma no haver-les tractat mai de forma específica. Per altra banda, la percepció dels alumnes de les escoles privades concertades, respecte al tractament específic d'aquestes temàtiques, és més alta que entre els alumnes de les escoles públiques. Aproximadament, el 78% dels alumnes de les escoles privades afirmen haver tractat específicament les temàtiques senyalades, per un 65% dels alumnes de les escoles públiques. Com es veurà més endavant, aquest és un punt cabdal, ja que la transmissió de valors de respecte i tolerància és un dels pilars de la convivència.

- Per últim, preguntats els alumnes sobre la importància que donen a aquests valors en la seva vida diària fora de l'escola, sembla que una gran part d'ells els interioritza i fa seus, ja que gairebé el 70% afirma que són importants o molt importants.

5.2. LA CONVIVÈNCIA A LES AULES

- Tal i com ja s'havia recollit a la primera fase de la recerca, a través de la percepció dels responsables dels centres, **existeix un nivell de conflictivitat prou elevat que afecta a la convivència a les aules**. Potser no es tracta d'una situació generalitzada, però una tercera part de l'alumnat considera que l'ambient a les aules és massa conflictiu, i d'aquests, el 64% (20,5% del total d'alumnes) considera que aquest conflicte afecta a la relació dels alumnes amb el professor, arribant-se a una situació de manca de respecte general cap a la seva persona.
- A partir de l'anàlisi estadístic de les dades no s'ha detectat que aquesta situació conflictiva a les aules es centri en àrees determinades, sinó que més aviat es un fenomen que s'estén d'una manera més o menys regular en totes les zones educatives de L'Hospitalet de Llobregat. Tot i això, hem detectat que la seva intensitat és desigual si parlem de centres públics o privats concertats (pàg.39). Segons la percepció dels alumnes entrevistats, **el**

nivell de conflicte és més elevat en els centres de titularitat pública que en els privats concertats. Aquest fet podria estar explicat per una doble causa: 1) segons la percepció dels alumnes, els centres privats fan un major esforç en la formació en valors i això influeix de manera directa en l'actitud dels alumnes i millora la convivència a les aules. Aquesta és el primer indicatiu que hem trobat que reforça la idea que **la formació en valors de respecte i tolerància és un dels pilars de la convivència.** 2) Per una altra banda, segons la pròpia Conselleria d'Ensenyament, semblaria provat que alguns centres concertats fan una selecció dels alumnes matriculats; seria fàcil que els joves més conflictius arribessin a veure les escoles públiques.

Insisteixo en que es limitat observar la convivència només des d'aquí. I la institució?

- Un indicador prou clar de la intensitat del conflicte d'alumnes que d'una manera o una altra s'han sentit agredits a l'escola durant el curs 2000-2001. En aquest sentit, un **23,4% dels alumnes entrevistats afirmen haver estat agredits a l'escola.**

- Tal i com apuntaven els responsables dels centres, la situació de conflicte en la convivència a les aules sembla estar, en part, **motivada per actituds d'intolerància, discriminació i rebuig de companys en base a algun tipus de diferència.** Per una banda, un 83% dels alumnes han presenciat com un company era destorbat per ser d'una determinada manera o per tenir una característica que el diferenciava de la resta. Per una altra banda, el 49,2% afirma que companys seus han estat rebutjats per ser diferents a la resta.

- Els alumnes que manifesten que companys del seu grup-classe són discriminats per ser diferents a la resta, apunten com a principals motius del rebuig a les **diferències de caràcter (39%), diferències físiques (30,5%) i diferències ètniques (13,4%).**

L'estudi insisteix en la dif. ètnica que és la menor!

- A diferència de la percepció dels alumnes, captada a la primera fase de l'estudi, els alumnes manifestacions de **rebuig i exclusió a les aules són caracter col·lectiu,** arribant, en ocasions, a estar impedites en aquests fets

discriminatoris. Tot i que també es donen casos individuals, habitualment es tracta de grups d'alumnes que victimitzen un o diversos companys de classe, a partir d'un fet o característica que el/els fa diferent/s a la resta, i per tant fàcilment identificable/s per aquella característica. Els responsables dels centres consideraven que aquestes manifestacions discriminatòries responien a situacions puntuals i que estaven basades en prejudicis envers la diferència. En canvi, segons la percepció dels alumnes, tot i que la majoria són **manifestacions puntuals**, cal apuntar que en un 27% dels casos són percebudes com a **accions sistemàtiques**.

- La lectura positiva que hem de fer d'aquesta situació, és que sembla existir una relació directa entre haver estat format en valors de solidaritat, respecte i acceptació de les diferències, i el fet de denunciar en major proporció actituds discriminatòries. Es a dir, que **la formació en valors de tolerància davant la diferència dóna lloc a una major sensibilització de l'alumne i això millora la convivència a les aules**. Aquesta relació es dóna a nivell general, en aquells alumnes que han treballat de forma específica qüestions relatives, sobretot, al treball en grup, a l'acceptació de diferències culturals i a entendre els problemes aliens. Per altra banda, els alumnes dels centres privats concertats, on es fa un major tractament específic de temes relacionats amb la transmissió d'aquests valors, denuncien en major mesura aquests fets discriminatoris. Com es recordarà, també és en aquests centres on els alumnes han manifestat que el nivell de conflicte és menys elevat, el que indica que el camí a prendre per millorar la convivència és el de la formació específica en valors.

5.3. ACTITUD DELS JOVES DAVANT LA IMMIGRACIÓ

- Els joves, fent-se ressò del concepte emès, d'uns anys ençà, des de les institucions públiques i els mitjans de comunicació, conceben que **l'immigrant és l'estranger**, prioritàriament aquell que ve a treballar a Catalunya.
- Tot i que a nivell quantitatiu els joves enquestats valoren la immigració per sobre de la mitja en una escala de l'1 al 7 (3,8), la realitat és que gairebé la

meitat (49,3%) pensen que es un fenomen negatiu i positiu per igual, i **una tercera part (31,9%) el qualifiquen com un fenomen negatiu**. Així doncs, la seva valoració majoritària barreja aspectes positius amb aspectes negatius.

- Les raons que fan pensar que la immigració és un fenomen positiu, es troben en dues postures diferents: una postura més **economicista**, que veu allò que de positiu econòmicament pot suposar la presència dels immigrants per la societat d'acollida, i una altra postura, més **humanista**, que destaca una suposada millora de la qualitat de vida dels immigrants en integrar-se a la nova societat, i també la seva aportació cultural a la nostra societat.
- Per altra banda, les raons que segons els joves fan pensar que la immigració és un fenomen negatiu, reflecteixen **prejudicis i estereotips**, com el fet que els immigrants són una font de problemes, que treuen llocs de treball als autòctons o que tant sols es dediquen a robar.
- Tot i la imatge més aviat negativa de la immigració i dels immigrants, els joves, a priori, opinen majoritàriament que **els immigrants han de tenir els mateixos drets** que els autòctons. Per altra banda, s'han trobat, de nou, relacions significatives entre la opinió dels alumnes respecte la qüestió dels drets dels immigrants i el fet d'haver treballat, o no, de manera específica a classe temes relacionats amb l'acceptació de diferències culturals. Segons això, els alumnes que ho han fet pensen en major proporció que els que no ho han fet, que immigrants i autòctons han de tenir els mateixos drets en l'accés al treball.
- **La primera font d'informació** sobre la immigració per la major part dels alumnes són els **mitjans de comunicació** seguits pels pares i l'escola i en últim lloc els amics. En canvi, les **fonts de significat** principals respecte el mateix tema, ho són **els pares i l'escola**, seguides de prop pels amics i en últim lloc els mitjans de comunicació.
- Al igual que ja apuntaven els responsables dels centres en la primera fase de la recerca, les respostes dels alumnes identifiquen una manifesta postura de

rebuig a la diferència en una part important dels pares (al voltant del 50%). S'ha detectat que molts d'aquests tenen una visió més aviat intolerant de la immigració i de rebuig envers els immigrants. Segons això, l'entorn familiar, que és font de significat pel jove, i que com a tal determina part del sistema de valors que configura la seva existència i la seva conducta, en alguns casos transmet valors que són oposats als que transmet l'escola.

- Ens sembla evident que l'imaginari dels alumnes respecte la immigració i els immigrants és una compilació, moltes vegades caòtica, de conceptes, prejudicis i estereotips, provocada per l'existència d'aquests discursos contradictoris. Aquesta situació, en la que **les dues principals fonts de significat emeten discursos oposats**, pot provocar en el jove un estat de confusió, d'anomia, segons el qual no tingui clar quines són les regles a seguir i els valors a tenir en compte, sobretot en situacions personals i/o socials de conflicte.

5.4. LES RELACIONS INTERCULTURALS A LES AULES

- Unes tres quartes parts del col·lectiu d'alumnes entrevistats afirmen tenir amistat amb persones d'origen diferent al propi. Aquest fet està directament relacionat amb el fet de conèixer a classe amb persones que són d'aquests orígens diferents. Aquesta constatació, que pot semblar evident, ens indica que **el contacte intercultural no comporta inevitablement conflicte, ens al contrari, en determinades circumstàncies afavoreix que s'estableixin relacions personals d'amistat.**
- Tot i això, **existeixen elements, com els prejudicis, que condicionen la relació amb determinats col·lectius diferents.** En el nostre cas, el nivell d'amistat dels alumnes amb persones de col·lectius diferents segueix una certa proporcionalitat amb la seva presència numèrica a les aules, però, en canvi, el fet de tenir companys d'ètnia gitana no comporta el tenir amics d'aquesta ètnia. Cal, doncs, esmerçar-se en combatre amb arguments

l'existència d'aquests prejudicis i tòpics, que també afecta a l'actitud d'una part dels alumnes envers altres col·lectius diferents culturalment i/o ètnica, com són els magrebins.

- Tot i l'existència d' actituds discriminatòries i/o de rebuig cap el col·lectiu magrebí, el fet és que aquestes minven a mida que **la relació quotidiana ajuda a conèixer a aquell que és diferent**, i s'arriba a acceptar-lo. Això es pot comprovar analitzant les diferents respostes dels alumnes que comparteixen aula amb companys magrebins, respecte els que no ho fan, com per exemple: 1) Els alumnes que tenen companys magrebins a classe tenen amics magrebins en major proporció que els que no comparteixen classe amb companys magrebins. A més, aquesta relació és més forta entre aquestes variables, en el cas que l'alumne tracta valors de respecte i tolerància a classe. 2) També s'estableix una relació significativa entre el fet de tenir companys magrebins a classe i l'existència de prejudicis envers d'establir amistat amb una persona magrebina. Així doncs, entre aquells que tenen companys del Magreb a classe, hi ha un percentatge menor de persones amb prejudicis a l'hora d'establir amistat amb magrebins, que en el cas contrari.
- Tot plegat, creiem que les dades corroboren la nostra hipòtesi segons la qual **el contacte amb altres realitats diferents a la pròpia, porta al coneixement de l'altre i ajuda a minvar el sentiment de rebuig irracional cap el col·lectiu que és diferent.**
- Per últim, hem de fer referència a la gairebé inexistència de rebuig cap als alumnes d'origen sud-americà. Aquesta, gairebé total, integració d'aquest col·lectiu, es deguda, segons l'equip investigador a l'existència d'uns elements comuns amb els alumnes autòctons, com poden ser la llengua, la religió, algunes pràctiques culturals similars, etc., que actuen com a **elements atenuadors del conflicte** en apropar les diferents realitats d'un i altre col·lectiu.

- Un cop hem analitzat aquestes dades, i recollint el que ja ens havien indicat els professors, creiem que es pot parlar de l'existència de cert **rebuig selectiu** envers certs col·lectius, o al menys de **diferents velocitats pel que fa al ritme d'acceptació i d'integració** dels alumnes de certs orígens respecte els d'altres. En funció de l'existència, o no, d'**elements de contacte** que facin més properes realitats diferents, dos col·lectius d'orígens diferents, podran establir un més ràpid coneixement de l'altre. Així doncs, seria interessant fomentar la generació d'elements comuns, que puguin ser compartits per aquells que són diferents, a fi que mitjançant el contacte s'arribi al coneixement. El coneixement de l'altre permet que oblidem la desconfiança irracional que allò diferent pot provocar en un primer moment, per donar pas a la construcció de la convivència, acceptant com un igual a aquell que percebien com a diferent. Aquesta tasca, però, necessita d'altres components per assolir-se, perquè, el coneixement de l'altre, es a dir, fer que allò diferent i estrany passi a ser conegut i proper, no és suficient. Es necessari, doncs, el reforç dels valors de respecte i de tolerància envers la diferència i la diversitat, per tal que ens enfrontem a allò desconegut amb la ment oberta, i aquesta tasca de transmissió de valors ha de portar-se a terme durant la totalitat del procés formatiu.

Molt ambiciós
i no sé si
realment
efectiu.

S D'ACTUACIÓ

ral, i en particular l'educació en valors, ha de ser un projecte compartit entre l'escola i la societat. D'aquesta manera allò transmès per les diferents entitats socialitzadores, guardarà certa coherència general, al menys en relació als punts essencials que fonamenten la convivència en una societat democràtica com la nostra. Segons els resultats de la nostra recerca, les dues principals fonts de significat dels alumnes, la família i l'escola, transmeten actituds, i valors que arriben a ser contradictoris, en relació a qüestions de respecte a la diferència. Aquesta situació, que col·loca a l'escola i a la família en posicions, a vegades, contraposades, pot donar lloc a situacions de conflicte intern i desorientació en la conducta dels joves envers persones i col·lectius que són percebuts com a diferents.

Segons això, totes les accions que es portin a terme per tal de fomentar en els alumnes el respecte cap a la diferència i el diàleg com a instrument per solucionar els conflictes, haurien d'articular-se al voltant de **tres eixos o línies estratègiques**:

1. Potenciar la creació d'una xarxa que entrellaci tots els actors i que sigui punt de referència per la participació de tots els actors en el procés educatiu.
2. Impulsar la participació de tots els actors que formen part de la comunitat educativa de L'Hospitalet de Llobregat.
3. Fomentar l'aplicació d'un projecte educatiu basat en la interculturalitat, que no tant sols busqui una mera coexistència física de grups etnicoculturals diferents, sinó que persegueixi una veritable convivència social de grups diferents, que sigui positiva i estimuli l'intercanvi, la valoració i l'enriquiment entre les cultures en contacte⁶.

⁶ Aquesta idea ha estat extreta a partir de la lectura de JORDÁN SIERRA, J.A. 1998 *Multiculturalisme i educació*. Barcelona. Proa., on s'expliquen els fonaments de l'educació intercultural.

Alguns dels **objectius** que es pretén assolir són:

1. Reduir el nivell de conflictivitat a les aules
2. Fomentar el diàleg i el respecte cap als altres com a mitjà per solucionar els conflictes
3. Disminuir entre els actors, els prejudicis i els estereotips envers col·lectius d'altres orígens.
4. Potenciar el contacte intercultural com a medi de coneixement de l'altre.
5. Impulsar la creació d'elements de contacte, que són atenuadors del conflicte.
6. Contribuir a la sedimentació dels valors d'acceptació de les diferències.

Les accions proposades per EdAS, per assolir aquests objectius, dins de les línies establertes, són:

A. Entorn a l'eix de la **creació de xarxa**:

1. Creació d'una **Comissió de Treball en el Consell Municipal Educatiu**, on es trobin representants de tots els actors que formen la comunitat educativa (centres, professors, alumnes, pares i administració). La seva funció ha de ser la d'obrir canals de participació per a tots els actors i coordinar les accions principals que es duguin a terme. *Organització a càrrec de l'Ajuntament de L'Hospitalet.*
2. Realitzar una **Conferència informativa**, oberta a tota la comunitat educativa, però adreçada especialment a implicar a les famílies. En aquesta sessió s'informarà de l'estat de la qüestió i de les accions previstes, o ja posades en marxa, per millorar la convivència a les aules. *Organització a càrrec de la Comissió de Treball del Consell Municipal.*

B. Entorn l'eix de la **participació** (tot i que també relacionat amb la creació de xarxa):

1. Seminari per a professors d'ensenyament secundari. *Organitzat pel Casalet i EdAS*. Els seus objectius són:
 - 1.1. Obrir un debat al voltant de les problemàtiques detectades amb la recerca en busca de possibles solucions.
 - 1.2. Presentació i estudi d'experiències lligades a l'educació en valors, dutes a terme a l'Hospitalet de Llobregat i d'altres municipis.
 - 1.3. Rebre l'assessorament d'experts en educació intercultural, com a possible projecte educatiu a aplicar.
2. Procés de divulgació del resultats de la recerca als alumnes amb l'objectiu d'obrir un procés de debat a les aules. *Organització: Tutors de curs*.
3. Organització d'unes Jornades Interculturals de caire cultural i lúdic en els centres. Es proposa que ONG's i ídols musicals i/o esportius, especialment vinculats amb moviments de tolerància i respecte a la diversitat, puguin dur a terme una tasca divulgadora entre els joves. Pensem en organitzacions com SOS Racisme i persones com Manu Chao o Lucrecia. *Organització: Comissió de Treball del Consell Municipal*.
4. A partir de la Conferència informativa, es proposa crear una sèrie de grups de treball pels pares. Aquestes **Escoles de pares**, organitzades en els centres persegueixen educar els pares en qüestions relacionades amb la formació dels fills, com per exemple, la interculturalitat. D'aquesta manera, es pretén obrir més el diàleg entre pares i professors, i a més

C. En relació a estimular l'aplicació d'un **projecte educatiu basat en la interculturalitat**, seguint les indicacions de J.A. Jordán i Enric Castella⁷ proposem:

1. Disseny d'un PEC tipus, Projecte Educatiu de Centre, que tingui en compte l'interculturalisme, i promoure la seva adaptació pels centres d'ensenyament secundari. Cada un dels centres haurà d'adaptar el PEC a la seva realitat.
2. Redacció d'un projecte curricular de centre en funció del PEC adaptat i dels objectius i continguts a assolir en cada etapa.
3. Concreció de com treballar l'interculturalisme en les diferents àrees curriculars.
4. En els casos que no sigui possible aplicar un projecte educatiu basat en la interculturalitat, es pot potenciar l'aplicació d'estratègies i tècniques pedagògiques relacionades amb l'educació intercultural. També es proposa la realització de crèdits específics que potenciïn la transmissió de valors de respecte i tolerància envers la diferència.

⁷ JORDÁN SIERRA, J.A. 1998 *Multiculturalisme i educació*. Barcelona. Proa.

ANNEX METODOLÒGIC

1. DISSENY METODOLÒGIC

UNIVERS DE L'ESTUDI I DETERMINACIÓ DE LA UNITAT MOSTRAL

L'univers objecte d'estudi està format pels estudiants matriculats en Educació Secundària Obligatòria (ESO), dels 37 centres d'ensenyament secundari, d'adscripció pública i privada, que hi ha a L'Hospitalet de Llobregat.

Així doncs, la *unitat mostral* ha estat l'alumne matriculat en cursos de 1er, 2on, 3er o 4art d'ESO en algun d'aquests centres.

La població a la que finalment s'ha tingut accés està formada pels alumnes matriculats en els 25 centres que han accedit a participar finalment en aquesta fase de la recerca. Aquesta subpoblació representa un 69,2 % del total de 8882 alumnes matriculats en els centres d'ESO de L'Hospitalet de Llobregat en el curs 2001-2002. Cal apuntar que la totalitat dels 16 centres públics han accedit a participar en aquesta recerca, mentre que dels centres privats, tant sols han accedit a participar 9 centres. Aquesta dada s'ha de tenir en compte alhora d'inferir els resultats de la recerca a la totalitat de la població, ja que aquests podrien haver estat diferents si s'hagués pogut accedir al total de la població real d'alumnes d'ESO. Hem de tenir en compte, doncs, que aquests resultats poden ser inferits a la totalitat de centres públics i a aquells privats que han participat a la recerca, però no a la resta.

GRANDÀRIA DE LA MOSTRA

La grandària de la mostra ha estat estimada a partir del nombre total d'alumnes matriculats en els 25 centres que han accedit a participar en la recerca, que pel curs 2001-2002, era de **6149 alumnes**. El càlcul de la mostra representativa de la subpoblació objecte d'estudi s'ha establert per a un nivell de confiança del 95,5% (2σ), $P=Q$ i un error màxim de $\pm 5\%$ pel conjunt de la mostra. Així doncs, la grandària mostral estimada és de 380 efectius.

MÈTODE DE MOSTREIG

Amb la finalitat d'assegurar una millor representativitat de la mostra escollida, s'ha optat per fer la selecció de la mostra a partir d'un disseny probabilístic aleatori estratificat. Segons això, la mostra representativa, que s'ha estimat prèviament en 380 individus, s'ha distribuït en diferents estrats segons la seva proporció respecte la població general. La població total s'ha dividit en funció de les següents variables: centre en el que està matriculat, curs en el que està matriculat, grup al que pertany i finalment el sexe de l'individu.

PROCEDIMENT D'EXTRACCIÓ DE LA MOSTRA

En primer lloc, s'ha establert, a partir del nombre d'alumnes a cada centre, el nombre d'efectius de la mostra que corresponien proporcionalment a cada centre. El segon pas ha estat distribuir aquest nombre de manera proporcional al nombre d'alumnes matriculats a cada un dels cursos. De la mateixa manera, si existia més d'un grup per algun dels cursos, s'ha calculat quin era el nombre d'efectius que corresponien a cada un dels grups. Finalment, aquest nombre s'ha distribuït en relació a la proporció d'alumnes, segons el sexe, a cada un dels grups-classe.

La selecció dels individus que han respost al qüestionari, s'ha realitzat a partir del lloc que ocupaven a la llista d'alumnes matriculats a la classe, aplicant el següent procediment:

- S'ha establert un número A, a partir de la relació entre la població total i la població mostral. $N/n=A$, $6149/380\sim 16$.
- S'ha escollit, de manera aleatòria un número comprés entre 1 i A (16). El número seleccionat ha estat el 6.
- A partir d'aquest número s'han seleccionat els alumnes a cada grup, afegint cada vegada el número A (16), i tenint en compte la proporció que s'havia de guardar respecte el sexe. Així a la classe X, el primer alumne escollit ha estat el que ocupava el lloc número 6 a la llista. El segon alumne escollit ha estat el que ocupava el lloc 22 a la llista, i així successivament.
- La substitució dels alumnes seleccionats i que en aquell moment no es trobaven a classe, consistia en la selecció per part de l'enquestador de la persona

immediatament posterior a la llista, amb les mateixes característiques, respecte el sexe, que l'alumne substituït.

2. CARACTERÍSTIQUES DEL TREBALL DE CAMP

El treball de camp ha estat realitzat per un equip de quatre enquestadors, sota la direcció i coordinació dels tècnics d'**Espai d'Anàlisi Social (EdAS)**, entre els dies 22 d' Octubre i 6 de Novembre de 2001.

Les enquestes han estat distribuïdes personalment pels enquestadors, a cada un dels enquestats. La distribució presencial del qüestionari per part d'enquestadors, pretenia, per part de l'enquestat, una millor comprensió de les preguntes i de l'objectiu de cadascuna d'elles. La distribució de les enquestes s'ha realitzat en un espai cedit per cada un dels centres educatius, en horari lectiu. D'aquesta manera, al realitzar l'enquesta en un espai conegut i de manera privada, s'aconsegueix una millor predisposició dels alumnes a respondre amb sinceritat i sense pressió a les preguntes.

3. DISSENY DEL QÜESTIONARI

Pel disseny i redacció del qüestionari s'ha comptat amb la col·laboració i assessorament d'Anna Novella, titulada en Pedagogia.

OBJECTIUS

El qüestionari ha estat dissenyat a partir dels conceptes resultants de l'anàlisi de la primera fase de la recerca, en la que recollíem la percepció dels responsables dels centres respecte la convivència en els centres d'ensenyament secundari de L'Hospitalet de Llobregat. L'objectiu principal del qüestionari ha estat recollir de forma sistemàtica la percepció dels alumnes a fi de:

- contrastar i establir el grau de coincidència respecte la percepció d'un i altre col·lectiu de la convivència a les aules.
- recollir i/o construir indicadors que permetessin confirmar o desmentir algunes de les hipòtesis indicades per l'equip investigador al final de la primera fase

PARTS DEL QÜESTIONARI

El qüestionari ha estat dissenyat volent diferenciar els següents blocs:

- En un primer bloc, s'han sol·licitat als alumnes una sèrie de dades sociodemogràfiques bàsiques pròpies, com ara l'edat, el sexe, el lloc de naixement, a més de recollir dades sobre el curs i el centre al que pertany. En aquest mateix bloc s'han demanat una sèrie de dades relatives als membres de les famílies dels alumnes i sobre la llengua que habitualment es parla l'alumne en diversos àmbits, per tal d'establir un perfil de l'alumne mitjà que ha respost al qüestionari.
- El següent bloc pretén establir quins són els valors preponderants en els joves enquestats a partir de la determinació d'aspectes relatius a ells mateixos i als seus amics, que l'entrevistat consideri importants. Per aquesta raó s'ha demanat als entrevistats sobre els usos del seu temps lliure, així com que fessin una caracterització del seu grup d'amics. Aquesta part dedicada a conèixer quins valors són importants entre els joves, s'ha vist completada amb una sèrie de qüestions relatives a conèixer quin tractament es fa en els centres sobre valors de respecte a la diferència, i per altra part s'ha realitzat una pregunta per determinar el grau d'interès que pels alumnes suposen els continguts que s'imparteixen a les aules.
- En un tercer bloc s'ha fet preguntes relatives a conèixer la percepció que els alumnes tenen respecte quin ambient es viu a les aules, i per establir a quins extrems arriba el conflicte que en la primera fase denunciaven els responsables dels centres. Aquest tercer bloc, s'ha complementat amb una sèrie de preguntes que pretenien establir si el conflicte a les aules tenia el seu origen, al menys en part, en aspectes relacionats amb l'afebliment dels valors de respecte a la diferència.
- Un quart bloc de preguntes han estat dirigides a establir quin és el posicionament dels alumnes respecte la immigració com fenomen social protagonitzat per persones de cultures i/o ètnies diferents. També s'han fet preguntes per tal d'establir quines són les fonts d'informació i de significat dels alumnes en relació amb aquest tema.

- En últim terme, s'han realitzat una sèrie de preguntes l'objectiu de les quals ha estat comprovar si l'existència de prejudicis envers els immigrants condiciona la convivència dels alumnes, respecte aquells que són d'un origen cultural i/o ètnic diferent, donant lloc al conflicte, o si el coneixement que suposa el tracte quotidià amb els que són diferents afavoreix la distensió i apaivaga el conflicte multicultural.

QÜESTIONARI

Nº ID.....	CURS.....	
SEXE.....	EDAT.....	ZONA EDUCATIVA.....
LLOC DE NAIXEMENT.....	ENTREVISTADOR.....	
DATA DE L'ENTREVISTA.....	IES.....	

1. M'agradaria saber coses sobre les persones que viuen a casa amb tu.
(ENTREVISTADOR: Indicar l'edat, sexe, relació que tenen amb el/la nen/nena, els estudis i la seva professió).

RELACIÓ	SEXE	EDAT	LLOC NAIXEMENT	ESTUDIS	PROFESSIÓ
1. MARE (Fig. Materna)
2. PARE (Fig. Paterna)
3. GERMÀ/GERMANA
4.
5.
6.
7.
8.

Nombre total de persones que viuen a casa

2. Quina llengua parles a casa habitualment en els següents àmbits? (MULTIRESPOSTA)

Àmbits	Català	Castellà	Altres(especificar)	
A Casa				=100 %
Amb els amics				=100 %
A l'escola				=100 %

3. A continuació hi ha un llistat d'activitats, de les que m'agradaria que em diguessis si les fas en el teu temps lliure i el temps dedicat.

ACTIVITATS	SI	NO	TEMPS DEDICAT	
1) Llegir llibres (no obligatoris a escola)				0. No hi participa
2) Escoltar música				1. Menys de 3 hores al dia
3) Tocar un instrument				2. Més de 3 hores al dia
4) Pintar				3. 1 cop a la setmana
5) Jugar a Videojocs				4. 2 cops a la setmana
6) Navegar per Internet fora de l'escola				5. 3 cops a la setmana
7) Estudiar/fer deures				6. 1 cop al mes
8) Veure la T.V.				7. 1 cop a l'any
9) Fer feines de la casa				8. Altres
10) Activitats esportives				
11) Activitats culturals				
12) Activitats religioses				

4. Ara et passarem unes targetes amb característiques que podem dir dels joves. Pensant en el teu grup d'amics digues les tres característiques que més puguis dir que són veritat d'aquestes que et diem i les 3 que menys. (TARGETA 1)

1. Passotes 2. Violents 3. Solidaris 4. Egoistes 5. Tolerants 6. Altruistes
 7. Pacífics. 8. Racistes 9. Intransigents 10. Sense respecte 11. Responsables 12. Barrilaires
 99. NS/NC
- a) Són veritat 1..... 2..... 3.....
 b) No son veritat 1..... 2..... 3.....

5. Ara m'agradaria que em parlessis del que has après a les hores de tutoria. M'agradaria saber si has treballat alguns temes i si consideres que són importants per la vida diària fora de l'escola (TARGETA 6)

TEMES	1. SI	2. NO	99. NS/NC	SON IMPORTANTS?				
Treball en grup	Gens 1	Una mica 2	Ni molt ni poc 3	Molt 4	Totalment 5
Acceptar les diferents formes de ser de les persones	Gens 1	Una mica 2	Ni molt ni poc 3	Molt 4	Totalment 5
Acceptar les diferents característiques de les cultures	Gens 1	Una mica 2	Ni molt ni poc 3	Molt 4	Totalment 5
Comprensió amb els problemes dels altres	Gens 1	Una mica 2	Ni molt ni poc 3	Molt 4	Totalment 5
Temes d'actualitat	Gens 1	Una mica 2	Ni molt ni poc 3	Molt 4	Totalment 5
Altres	Gens 1	Una mica 2	Ni molt ni poc 3	Molt 4	Totalment 5

6. Ara m'agradaria saber quina importància penses que tenen els coneixements que et donen a l'escola en els següents àmbits. (TARGETA 6)

Vida laboral	Gens 1	Una mica 2	Ni molt ni poc 3	Molt 4	Totalment 5	99. NS/NC
Vida familiar	Gens 1	Una mica 2	Ni molt ni poc 3	Molt 4	Totalment 5	99. NS/NC
Amb els amics	Gens 1	Una mica 2	Ni molt ni poc 3	Molt 4	Totalment 5	99. NS/NC
Com a ciutadà	Gens 1	Una mica 2	Ni molt ni poc 3	Molt 4	Totalment 5	99. NS/NC

7. En la següent pregunta et plantejarem diferents afirmacions sobre la convivència diària al teu grup classe. Ens agradaria saber quina d'aquestes afirmacions és més adient per definir la convivència en el teu grup. (Targeta 2)

- F) A la meua classe normalment no passa res. Fem el que els professors ens diuen, no hi ha baralles i hi ha respecte entre els companys i cap al professorat.
- G) A la meua classe hi ha una mica massa d'enrenou. De vegades es difícil seguir l'explicació del professor però en general hi ha poques baralles i el respecte cap als professors es manté.
- H) A la meua classe hi ha massa enrenou. Hi ha massa baralles entre els companys però es manté el respecte cap als professors.
- I) A la meua classe no hi ha baralles entre els companys però hi ha poc respecte cap al professorat (no es fan els deures, es respon malament al professorat, etc.)
- J) A la meua classe hi ha massa baralles entre els companys i hi ha poc respecte cap al professorat (no es fan els deures, es respon malament al professorat, etc.)
- K) Altres (Especificar)

8. Has patit alguna agressió el curs passat a l'escola amb mala intenció, es a dir, que tu no t'ho hages pres com a broma?

1. Sí (PASSA A LA PREGUNTA 9) 2. No (PASSA A LA PREGUNTA 11) 99. NS/NC

9. Quin tipus de comportament agressiu has patit a l'escola i de quina manera has respost a cada una d'aquestes agressions? (MULTIRESPOSTA)

AGRESSIÓ	RESPOSTA (la més normal)						
	No he respost	Físicament (cops, puntades...)	Verbalment (insults, motius...)	Per escrit (insults, grafitti...)	Provocant exclusions (no deixant participar...)	Has agredit els seus objectes personals	Ho has dit al professor/ Pares / Autoritats.
Físics (cops, puntades...)							
Verbals (insults, motius...)							
Escrit (insults, grafitti...)							
Exclusions (no t'han deixat participar...)							
Burles (s'han rigut de tu...)							
Sexuals (t'han tocat, amenaçat...)							
A objectes personals (al material, la roba, el menjar...)							
Has patit un robatori							

10. Si has patit agressions, per què creus que ha estat així? (OBERTA)

11. Algun cop has vist que els companys o tu mateix us fiquéssiu amb algun company per....?

	SI	NO
1. Estudiar massa
2. Ser d'altre ètnia
3. Ser diferent físicament
4. Ser disminuït psíquic
5. Ser homosexual
6. Per raó de sexe
7. Altres (especificar)

12. Penses que al teu grup classe hi ha companys que han estat rebutjats per ser diferents a la resta?

1. Si (PASSA A LA PREGUNTA 13) 2. No (PASSA A LA PREGUNTA 16) 99. NS/NC

13. Per quin tipus de diferència s'ha produït aquest rebuig? (OBERTA)

.....
 99. NS/NC

14. Qui practica aquesta discriminació? És un fet puntual o habitual?

Persones que la fan	Vegades que ha succeït	
	Habitualment	Puntualment
1 persona		
1 grup de persones		
Majoria de la classe		

15. Quina ha estat l'actitud de la majoria de la classe quan hi ha hagut aquesta situació de rebuig...?

- a) Puntual _____
 b) Habitual _____

16. Creus que la violència física pot ser un mitjà adequat per aconseguir objectius?

1. Si (PASSA A LA PREGUNTA 17) 2. No (PASSA A LA PREGUNTA 18) 99. NS/NC

17. Posa algun exemple on tu creguis que la violència física pot ser la millor forma per assolir objectius (OBERTA)

.....
 99. NS/NC

24. Estaries d'acord amb que es construís una mesquita a prop de casa teva?

1. Si 2. No 3. M'és igual 99. NS/NC

25. Els teus pares són immigrants? (SI A LA PRIMERA PREGUNTA L'ENQUESTAT ÉS DE PARES DE FORA DE CATALUNYA)

- Pare 1. Si 2. No 99. NS/NC
 Mare 1. Si 2. No 99. NS/NC

26. Ara ens agradaria que ordenessis de major a menor aquestes fonts d'informació segons t'hagin donat més o menys informació al voltant de la immigració. (TARGETA 5)

MITJA	ORDRE
PARES	
MITJANS DE COMUNICACIÓ	
AMICS	
ESCOLA	

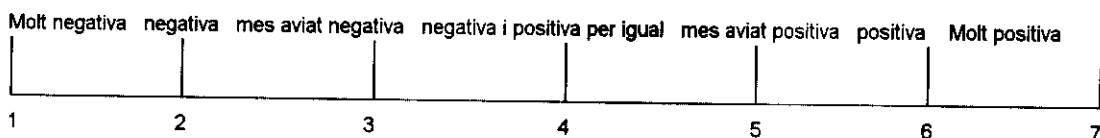
27. Que pensen els teus pares dels treballadors immigrants ?

1. Ja està bé que hi siguin a Espanya
 2. No haurien d'entrar tants
 3. No hauria d'entrar cap immigrant
 4. No els importa
 5. Altres _____ 99. NS/NC

28. Estàs d'acord amb els que opinen els teus pares sobre els treballadors immigrants? (TARGETA 6)

- Gens Una mica Ni molt ni poc Molt Totalment 99. NS/NC
 1 2 3 4 5

29. Quina imatge creus que donen els mitjans de comunicació dels immigrants en general? (TARGETA 4)



30. Estàs d'acord amb aquesta imatge que donen els mitjans de comunicació? (TARGETA 6)

- Gens Una mica Ni molt ni poc Molt Totalment 99. NS/NC
 1 2 3 4 5

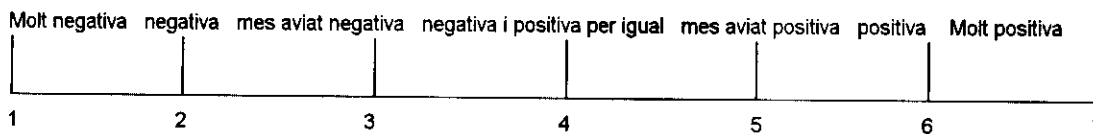
31. Que pensen els teus amics dels treballadors immigrants?

1. Ja està bé que hi siguin a Espanya
2. No haurien d'entrar tants
3. No hauria d'entrar cap immigrant
4. No els importa
5. Altres _____ 99. NS/NC

32. Estàs d'acord amb el que opinen els teus amics sobre els treballadors immigrants?(TARGETA6)

Gens 1 Una mica 2 Ni molt ni poc 3 Molt 4 Totalment 5 99. NS/NC

33. Quina imatge creus que dona l'escola en general de la immigració? (TARGETA 4)



34. Estàs d'acord amb aquesta imatge que reps de l'escola? (TARGETA 6)

Gens 1 Una mica 2 Ni molt ni poc 3 Molt 4 Totalment 5 99. NS/NC

35) Tens cap amic d'un origen de naixement diferent al teu?

- 1) Si 2) No 99. NS/NC

36) De quins orígens i quants? (Oberta)

Origen	Quantitat
.....
.....
.....

37. Qualifica el grau d'acceptació en el grup classe dels teus companys segons el seu origen de naixement. (TARGETA 7)

	Nul 1	Poc 2	Ni molt ni poc 3	Molt 4	Total 5	No hi ha 0
Europeu						
Ètnia gitana						
Sud-americà						
Magrebi						
Subsaharià						
Asiàtic						
Altres _____						

38. Et faria res tenir amistat amb alguna persona que fos...?

	1.Sí	2.No	99.NS/NC
1. Sub-sahariana
2. Sud-americana
3. Gitana
4. Magrebina
5. Asiàtica
6. Altres

39. Et consideres racista?

1.Si 2. No 99. NS/NC

40. D'aquestes activitats quines penses que pot fer millor un home o una dona?

ACTIVITATS	1. Home	2. Dona	3. Tots dos	99. NS/NC
1. Jugar al futbol
2. Treballar de mecànic
3. Fer les feines de casa
4. Treballar de secretari/a
5. Ser cap d'una multinacional.....
6. Tenir cura de la família

BIBLIOGRAFIA

CALVO BUEZAS, T. *"Inmigración y racismo: así sienten los jóvenes del s.XXI"*. Cauce Editorial. Madrid 2000.

CARBONELL Francesc (Coordinador). *"Educació i immigració. Els reptes educatius de la diversitat cultural i l'exclusió social"*. Mediterrània. Barcelona, 2000.

COSTA, J. i ROS, A. *"Diversitat dels fluxos migratoris, integració social i multicultural a Barcelona els darrers vint anys"* a *"L'articulació social de la Barcelona contemporània"*. Institut Municipal d'Història de Barcelona i Proa, 1997.

ELZO IMAZ, Javier. *"Joventut i seguretat a Catalunya. Enquesta als joves escolaritzats de 12 a 18 anys, Curs 2000-2001"*. Departament d'Ensenyament i Departament d'Interior de la Generalitat de Catalunya.

JORDAN, J.A. *"Multiculturalisme i educació"*. Proa. Barcelona, 1998.

ROVIRA Marta. *"El tractament de l'agressivitat als centres educatius: proposta d'acció tutorial"*. Quaderns per a la coeducació. Institut de Ciències de l'Educació de la Universitat Autònoma de Barcelona. 2000.

WIEVIORKA Michel. *"El espacio del racismo"*. Paidós, 1992.

Publicació de les *I Jornades sobre la Interculturalitat al Baix Llobregat*. Consell Comarcal del Baix Llobregat. 1996

Revistes

Àmbits de política i societat. Monogràfic dedicat a polítiques d'integració. Núm. 18. Estiu de 2001

Altres fonts

- Anuari Estadístic de la Ciutat de L'Hospitalet 2000
- Institut d'Estadística de Catalunya. Estadística de població 1996
- Departament d'Ensenyament. Servei d'Estadística i Documentació. Estadística de l'Ensenyament.