
LA INTEGRACIÓ RESIDENCIAL DE LA POBLACIÓ IMMIGRANT A CATALUNYA EN EL PERIODE 2001-2006

Treball de recerca subvencionat per la Fundació Jaume Bofill

Autors

**Jordi Bosch i Meda
Olga Gibaja i Esteban**

Juliol 2008

CONVOCATÒRIA GENERAL D'AJUTS A LA RECERCA



ÍNDIX

- 1. CAPÍTOL 1. QÜESTIONS PRÈVIES: LA IMMIGRACIÓ DAVANT EL PROBLEMA DE L'HABITATGE.**
 - 1.1. La situació actual del problema de l'habitatge a Catalunya.
 - 1.2. Aspectes generals del problema de l'habitatge entre els immigrants.
 - 1.3. Objectius, oportunitat e interès de la investigació.
 - 1.4. Metodologia i fonts.

- 2. CAPÍTOL 2: EVOLUCIÓ DEMOGRÀFICA DE LA POBLACIÓ IMMIGRANT A CATALUNYA EN EL PERÍODE 2001-2006.**
 - 2.1. Aspectes generals de l'evolució en el període 2001-2006.
 - 2.2. La població immigrant a Catalunya l'any 2006.
 - 2.2.1. Per grups d'edat
 - 2.2.2. Segons sexe i procedència.

- 3. CAPÍTOL 3: LES CONDICIONS RESIDENCIALS DE LA POBLACIÓ IMMIGRANT A CATALUNYA L'ANY 2001.**
 - 3.1. Aspectes generals.
 - 3.2. Segons règim de tinença.
 - 3.3. Segons equipament i instal·lacions de l'habitatge.
 - 3.4. Segons ocupació mitjana i l'amuntegament.
 - 3.5. L'evolució del projecte migratori i l'habitatge a Catalunya en el període 1996-2001.

- 4. CAPÍTOL 4: LES CONDICIONS RESIDENCIALS DE LA POBLACIÓ IMMIGRANT A CATALUNYA L'ANY 2006.**
 - 4.1. Aspectes generals
 - 4.2. Segons el règim de tinença.
 - 4.3. Segons l'equipament i les instal·lacions dels habitatges.
 - 4.4. Segons l'ocupació mitjana i l'amuntegament.

- 5. CAPÍTOL 5: EVOLUCIÓ DE LA INTEGRACIÓ RESIDENCIAL DE LA POBLACIÓ IMMIGRANT A CATALUNYA EN EL PERÍODE 2001-2006.**
 - 5.1. Aspectes generals.
 - 5.2. Segons règim de tinença.
 - 5.3. Segons equipament i instal·lacions de l'habitatge.
 - 5.4. Segons l'ocupació mitjana i l'amuntegament.

- 6. CONCLUSIONS.**

- 7. BIBLIOGRAFIA.**

- 8. ANNEX ESTADÍSTIC (CENS 2001)**

RESUM

La immigració, juntament amb les persones grans i els joves, és un col·lectiu tradicionalment amb importants problemes per accedir a un habitatge digne i adequat. A Catalunya, el fort augment del nombre de persones estrangeres immigrades arribades des de finals dels noranta s'ha produït simultàniament amb una creixent crisi d'accessibilitat econòmica a l'habitatge fruit del fort augment dels preus. En aquest context, el present estudi té per objectiu conèixer l'evolució de les condicions residencials dels immigrants en el període 2001-2006. Com veurem, la precarietat residencial de les persones immigrades és també un fet a casa nostra: en comparació amb el conjunt de la societat catalana, els nouvinguts viuen en habitatges més antics, menys equipats, menys accessibles, i solen patir més problemes d'amuntegament. No obstant això, en termes relatius s'observa una lleu millora dels seus habitatges entre els anys 2001-2006. Ara bé, degut al intens creixement del total de la població immigrada resident a Catalunya, aquestes millores relatives no suposen una reducció del volum de necessitats, ans tot el contrari. Entre els anys 2001 i 2006, el nombre de persones immigrades amb problemes amb l'habitatge on viuen va créixer de forma preocupant.

1. CAPÍTOL 1. QÜESTIONS PRÈVIES: LA IMMIGRACIÓ DAVANT EL PROBLEMA DE L'HABITATGE.

1.1. La situació actual del problema de l'habitatge a Catalunya.

Des de l'any 1998 fins avui, el mercat residencial català ha viscut una intensa fase de creixement que ha comportat, a més d'alts ritmes de construcció, una molt forta inflació dels preus, provocada en bona part per la millora dels tipus d'interès dels préstecs hipotecaris i una favorable evolució de les principals variables econòmiques, molt especialment de l'atur. No obstant això, aquest creixement dels preus no ha anat acompanyat d'un augment equivalent dels salaris, i malgrat les millores en les condicions de finançament, l'increment de l'esforç econòmic necessari per accedir a un habitatge digne ha fet créixer progressivament la demanda exclosa del mercat.

Aquesta crisi d'accessibilitat ha afectat sobretot a la demanda menys solvent, formada principalment per persones joves i persones immigrants. Però el problema de l'habitatge no es redueix només a una qüestió d'accessibilitat econòmica. Segons Habitat International Coalition (HIC), una xarxa d'ONGs que treballa en el camp de l'habitatge des de fa temps, el dret a un habitatge digne està format també per altres elements com per exemple la seguretat en la tinença, l'habitabilitat, l'accessibilitat física, la disponibilitat de certs bens, serveis i instal·lacions, el dret al real·lotjament, la seguretat i privacitat, i l'existència d'un entorn saludable.

1.2. Aspectes generals del problema de l'habitatge entre els immigrants.

Com tots els problemes de desigualtat, la manca d'un habitatge adequat té una major incidència en els col·lectius més vulnerables, ja sigui per la seva situació socioeconòmica, origen o ètnia.

La importància d'aquest dret en l'assoliment d'unes mínimes condicions en la vida de les persones és cabdal, més encara si parlem d'immigrants. No en và, el dret a l'habitatge és un dels més importants, perquè consolida la resta de drets socials de les persones. Conjuntament amb el treball i la situació legal, l'habitatge constitueix un dels aspectes claus de la integració de l'individu. En aquest sentit, la manca d'habitatge en condicions dignes obstaculitza greument la participació i la integració en tots els aspectes, ja siguin de tipus cultural, polític, econòmic o social.

De fet, tota la literatura sobre el problema de l'habitatge identifica també al col·lectiu immigrant com un dels més afectats juntament, com dèiem, amb els joves i les persones grans. Estadísticament, els estudis fets a Espanya, Catalunya i en altres països d'Europa (molts dels quals van experimentar processos de forta immigració molt abans que nosaltres, i que per tant, duent més temps treballant en aquest camp) sobre les seves condicions residencials són concloents: viuen en major proporció en lloguer i comparativament en habitatges més antics, més degradats, menys equipats, menys accessibles, i solen patir problemes d'amuntegament, d'accessibilitat econòmica, d'explotació

immobiliària, de discriminació en l'accés al mercat de lloguer, i de segregació urbana.

Els motius d'aquestes precàries condicions residencials de bona part de les persones immigrades provenen de la seva inestabilitat laboral (variable en funció de les aptituds, cicle econòmic i temps d'estada), la situació jurídica i legal en el país d'acollida, el gran desconeixement d'aquesta societat on arriba, la fragilitat social que comporta la menor disponibilitat de xarxes relacionals, familiars o no, de suport; la possible discriminació per motius estrictament ètnics; i lògicament, per la immediata necessitat d'allotjament sense disposar, pel general, de suficients recursos econòmics i socials.

En el cas dels immigrants econòmics, aquesta problemàtica es troba en clara expansió fonamentalment per tres motius: el creixement exponencial del fenomen migratori en els darrers anys, el continu encariment de l'habitatge en Espanya des de mitjans dels noranta, i les dificultats que troben els immigrants per a consolidar el seu projecte migratori, doncs només són uns pocs els que després de cert temps d'estada aconseguen millorar les seves condicions residencials.

1.3. Objectius, oportunitat e interès de la investigació.

El gran objectiu del present estudi és l'avenç en el coneixement quantitatiu, qualitatiu, i temporal del problema de l'habitatge entre els immigrants econòmics estrangers a Catalunya en el període 2001-2006 des d'un plantejament pluridisciplinar del problema de l'habitatge.

L'interès i l'oportunitat de l'estudi desenvolupat té diferents orígens estretament vinculats a la realitat del moment. D'una banda, demogràficament ens trobem davant un fenomen relativament nou en el nostre país, la immigració econòmica que, lluny d'haver tocat fi, està modificant la composició de la nostra societat, constituint sens dubte el motor del creixement demogràfic i econòmic de Catalunya.

D'altra banda, però probablement la principal utilitat de la investigació radica en la seva finalitat social, doncs en última instància, l'únic objectiu de l'estudi és contribuir a la millora de les condicions residencials de la societat catalana. Per això, en un sentit pràctic, bona part de l'interès del treball rau en els avantatges que suposa un major coneixement de la realitat per al desenvolupament de polítiques d'habitatge. En general, aquests avantatges poden estructurar-se en:

- Millora de l'eficiència dels recursos públics destinats a la política d'habitatge com resultat d'un millor coneixement de la realitat, ja que aquest coneixement permet desenvolupar ajudes i intervencions més ajustades a les necessitats dels col·lectius afectats i a les parts del territori on es manifesten els problemes.

- Possibilitat de prioritzar els camps d'intervenció atès que aquest major coneixement permet ponderar la urgència de les intervencions.
- La incorporació de projeccions quantitatives, qualitatives i territorials de les necessitats no ateses permet dissenyar polítiques d'anticipació i planificació abans que molts d'aquests problemes es manifesten o s'agreugin.
- El coneixement del perfil socioeconòmic i territorial dels afectats facilita la coordinació de la política d'habitatge amb altres polítiques socials, potenciant l'efecte positiu de la seva simultaneïtat.
- Facilitar el procés de reagrupament dels immigrants, i per tant, la seva integració en la societat d'acollida.

1.4. Metodologia i fonts.

L'estudi de les condicions residencials dels immigrants a Catalunya es planteja a partir de dues fonts complementàries: el Cens de l'any 2001 realitzat per l'Institut Nacional de Estadística i els resultats de l'Enquesta de la Regió Metropolitana de Barcelona de l'any 2006 ampliada al conjunt de Catalunya.

Per primera vegada a Espanya el Cens d'edificis i habitatges i el de població es van realitzar de forma unificada en l'anomenat Cens del 2001. Aquesta circumstància permet interrelacionar la informació sobre edificis, habitatges i persones, superant en aquest sentit bona part de la tradicional opacitat dels immigrants a les estadístiques.

Així mateix, l'explotació dels recents resultats de l'Enquesta de la Regió Metropolitana del 2006, ampliada al conjunt de Catalunya per primer cop, ens ofereix una visió més actual de les condicions residencials dels immigrants en el conjunt de Catalunya.

L'explotació dels resultats s'estructura per continents, i es centra en totes aquelles variables que ens informen de les condicions residencials, com la seva superfície i la ràtio per ocupant, les instal·lacions de l'habitatge, el règim de tinença, i la disponibilitat d'ascensor.

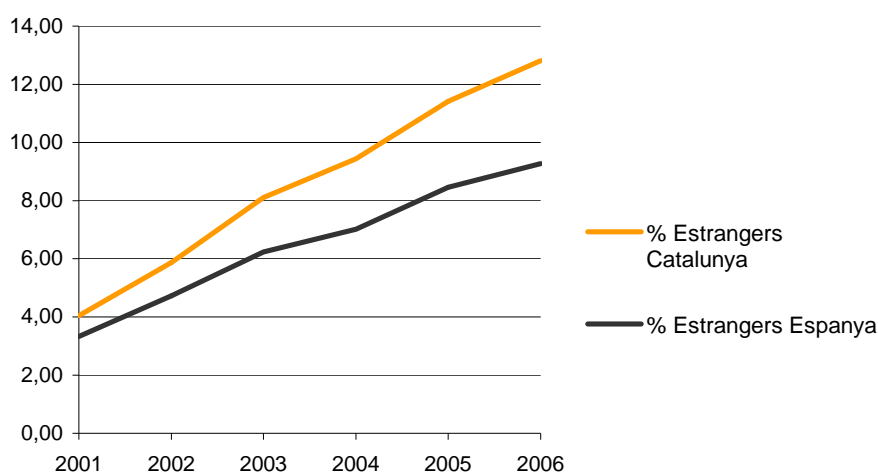
Per la seva banda, l'estudi de l'evolució demogràfica de la població immigrada s'ha realitzat a partir de les dades del Cens del 2001 complementades amb els resultats del Padró del 2006.

2. CAPÍTOL 2: EVOLUCIÓ DEMOGRÀFICA DE LA POBLACIÓ IMMIGRANT A CATALUNYA EN EL PERÍODE 2001-2006.

2.1. Aspectes generals de l'evolució en el període 2001-2006.

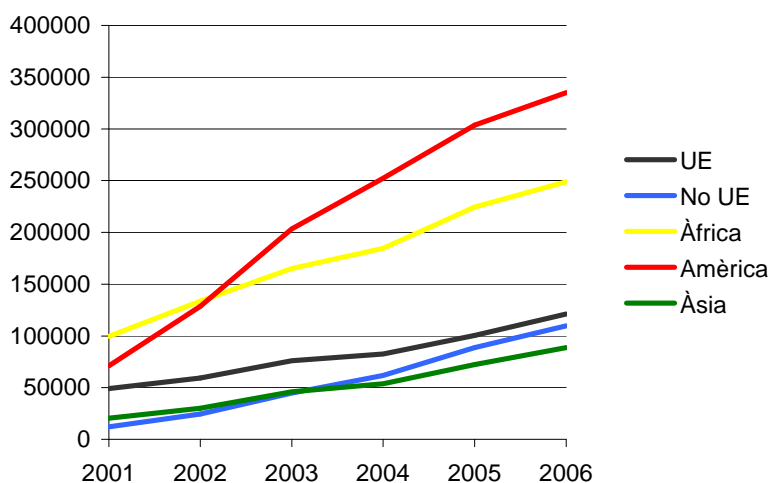
Des de la segona meitat dels noranta, el creixement del nombre d'immigrants a Catalunya ha crescut de forma espectacular, fins i tot, amb una major intensitat que en el conjunt d'Espanya (gràfic 1). De representar tot just el 4% de la població en el Cens de l'any 2001, segons dades del padró del 2006, són prop del 13% de la població catalana, amb un total de 913.757 persones.

Gràfic 1: Evolució del percentatge de la població estrangera . Catalunya i Espanya, 2001-2006.



Font: INE Elaboració pròpia segons dades del Padró Continu 2006.

Gràfic 2: Evolució de la població estrangera segons procedència. Catalunya, 2001-2006.



Font: INE Elaboració pròpia segons dades del Padró Continu.

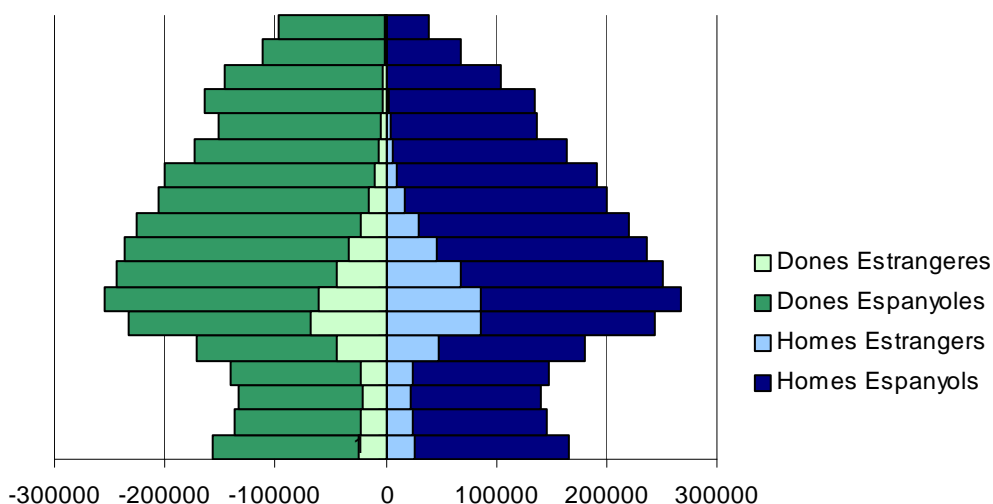
Segons el continent de procedència (gràfic 2), cal destacar el fort augment en els darrers anys de la immigració procedent d'Amèrica seguit pel col·lectiu africà, mentre que la població asiàtica i europea resident a Catalunya ha tingut un creixement més moderat.

2.2. La població immigrant a Catalunya l'any 2006.

2.2.1. Per grups d'edat

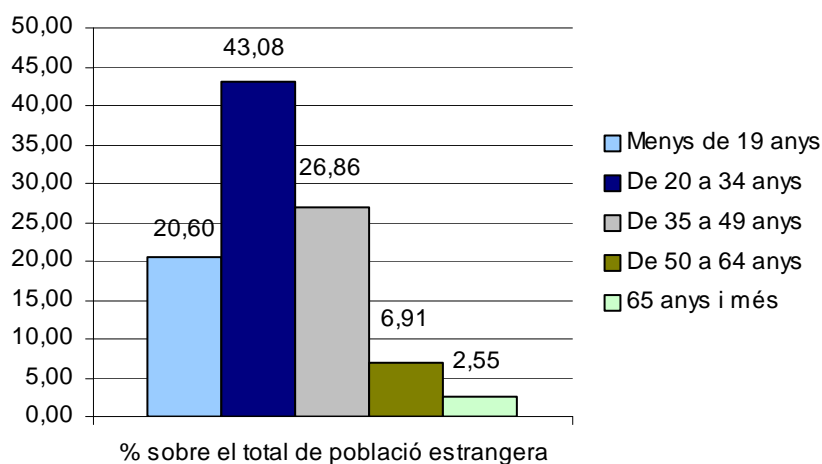
Així mateix, la immigració a Catalunya és una població jove degut a què la majoria es troba en edat de treballar. De fet, un 43% de les persones immigrades de Catalunya tenia l'any 2006 entre 20 i 34 anys, i un 26,8% entre 35 i 49 anys (gràfic 4). Aquest rejueniment de la immigració, i per tant, de la societat catalana, queda palès en la piràmide de població del 2006 (gràfic 3), on podem observar com les franges de població jove, les compreses entre els 20 i els 34 anys, s'han eixamplat arran del major nombre de nous immigrants.

Gràfic 3: Piràmide població, segons sexe i origen de la població. Catalunya, 2006.



Font: INE Elaboració pròpia segons dades del Padró Continu 2006

Gràfic 4: Població de procedència estrangera segons grups d'edat. Catalunya, 2006.

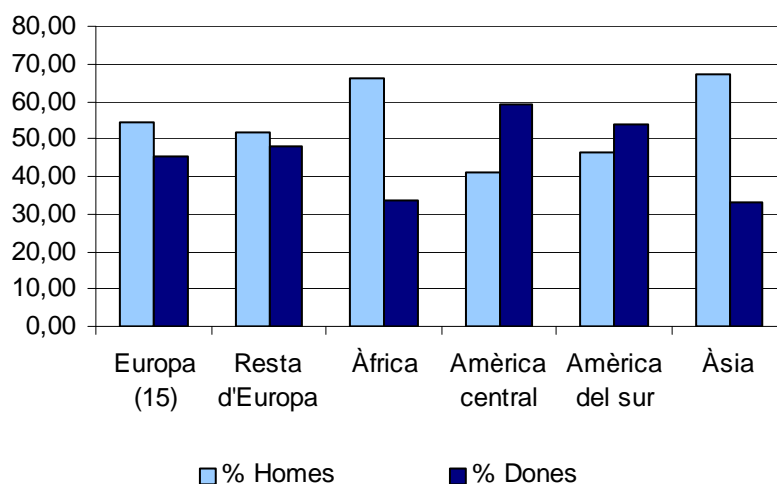


Font: INE Elaboració pròpia segons dades del Padró Continu 2006

2.2.2. Segons sexe i procedència.

Pel que fa a la proporció entre homes i dones, si bé el conjunt de la població immigrada estaria quasi bé equilibrada (un 55% d'homes i un 45% de dones segons dades del 2006), el cert és hi ha trets força diferenciats segons el continent de procedència (gràfic 5). El col·lectiu africà i l'asiàtic són les procedències més masculinitzades, amb uns percentatges al voltant del 66-67%. En canvi, la immigració americana està molt feminitzada, ja que un 54% són dones.

Gràfic 5: Percentatge de població de procedència estrangera a Catalunya segons sexe i continent de naixement. Catalunya, 2006.



Font: INE Elaboració pròpia segons dades del Padró Continu 2006.

3. CAPÍTOL 3: LES CONDICIONS RESIDENCIALS DE LA POBLACIÓ IMMIGRANT A CATALUNYA L'ANY 2001.

3.1. Aspectes generals.

Els resultats del cens de l'any 2001 ens confirmen com la població immigrant viu en pitjors condicions que el conjunt de la població catalana. Els habitatges dels immigrants són més antics, estan pitjor conservats, són més petits (tant en termes absoluts com en superfície per ocupant), i amb major freqüència no disposen d'ascensor, aigua corrent, aigua calenta, calefacció, bany o lavabo, clavegueram, o altres instal·lacions. Ara bé, cal distingir entre immigrants econòmics vinguts de països del tercer món o amb pocs recursos (de Àfrica, Àsia, Amèrica o Europa no comunitària) i els europeus comunitaris o de Oceania, els quals solen gaudir d'un nivell econòmic superior que comporta que, en molts casos, les seves condicions residencials siguin superiors a la mitjana.

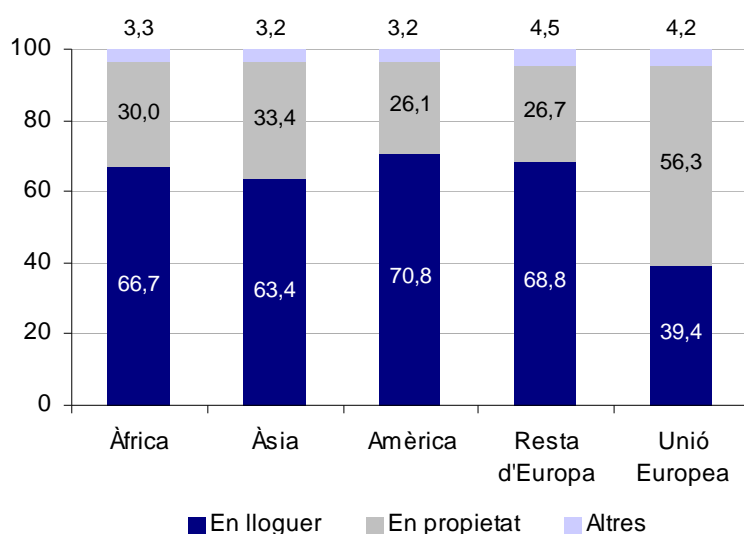
De fet, els immigrants econòmics no procedents de la Unió Europea o Oceania tenen en conjunt més del doble de probabilitats que els catalans de viure en edificis amb un estat de conservació ruïnós, dolent o deficient.

3.2. Segons règim de tinença.

De totes les variables, la que presenta un comportament més diferenciat és el règim de tinença. Mentre que a Catalunya la propietat era al 2001 la possessió més usual en un 89% de les llars i el lloguer és una opció minoritària (9%); per als immigrants els resultats s'inverteixen. Com havíem dit abans, degut fonamentalment a la precarietat econòmica i la inestabilitat laboral, el lloguer és, a priori, el règim més adequat per als immigrants, sobretot en la primera fase de projecte migratori, quan les incerteses solen ser majors. Però en el cas de Catalunya aquest parc d'habitatges en lloguer també és el més degradat, pel que incideix directament en les condicions de vida de molts immigrants. Aquest problema tendeix amb centrar-se en els centres històrics i en àrees perifèriques de moltes ciutats (generalment de més de 100.000 habitants) mitjançant un procés de substitució (o desplaçament) de la població autòctona (en molts casos migrants espanyols arribats en els cinquanta i seixanta, amb un nivell mig-baix però amb recursos suficients per a abandonar el barri) pels immigrants.

Segons la procedència, tots els immigrants (gràfic 6) excepte els vinguts de països de la Unió Europea tenen alts percentatges de lloguer, molt especialment els americans amb un 70,8%.

Gràfic 6: Regim de tinença de les persones immigrades segons procedència. Catalunya, 2001.

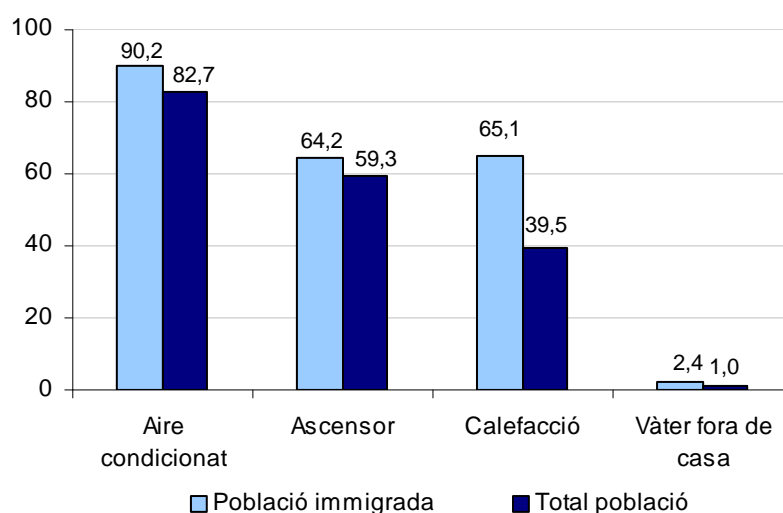


Font: elaboració pròpia segons dades de l'Institut Nacional d'Estadística INE, Cens 2001,

3.3. Segons equipament i instal·lacions de l'habitatge.

També els percentatges d'immigrants amb dèficits de determinats equipaments i instal·lacions en els seus habitatges són superiors al del conjunt de la població catalana (gràfic 7). L'any 2001, un 65% dels immigrants que vivien a Catalunya no disposaven de calefacció, un 2,4% de bany o lavabo, un 64% vivien en edificis sense ascensor, i un 90,2% tampoc tenia aire condicionat.

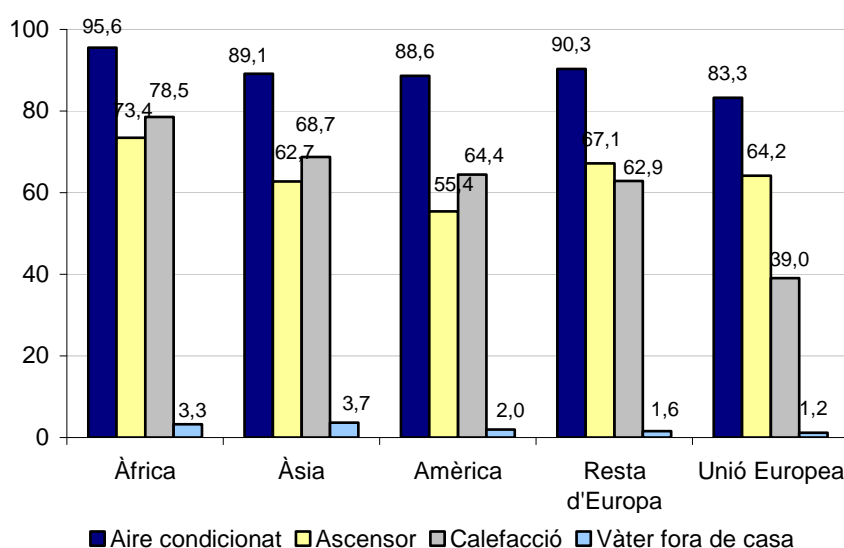
Gràfic 7: Percentatge d'espanyols i immigrants segons dèficit d'instal·lacions en el seu habitatge. Catalunya, 2001.



Font: elaboració pròpia segons dades de l'Institut Nacional d'Estadística INE, Cens 2001,

Segons la procedència (gràfic 8), les majors mancances afectaven principalment als africans i als asiàtics, mentre que els procedents de l'Europa comunitària o d'Oceania tenien valors propers a la mitjana catalana.

Gràfic 8: Percentatge de població immigrada segons manca d'instal·lacions en el seu habitatge (% sobre el total segons procedència). Catalunya, 2001.



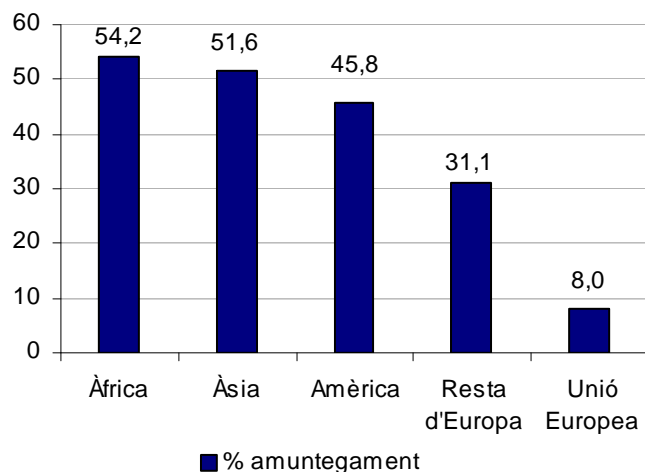
Font: elaboració pròpia segons dades de l'Institut Nacional d'Estadística INE, Cens 2001,

3.4. Segons ocupació mitjana i l'amuntegament.

Una altra característica de les condicions residencials de la població immigrants és la seva major ocupació mitjana i l'alt percentatge de problemes d'amuntegament als habitatges on viuen.

Segons els resultats del Cens, el pes d'immigrants que viuen en habitatges de menys de 75 metres quadrats és significativament superior al del conjunt de la població catalana. Si, a més a més, tenim en compte que la seva ocupació mitjana és força elevada, amb un valor mitjà de 3,81 persones per llar, és fàcil entendre que un 41,9% de la població immigrant es trobava l'any 2001 en situació d'amuntegament, és a dir, disposava de menys de 15 metres quadrats per ocupar.

Gràfic 9: Percentatge de població immigrada segons superfície del seu habitatge i en situació d'amuntegament, (% sobre el total de cada tram de lloc de procedència). Catalunya, 2001.

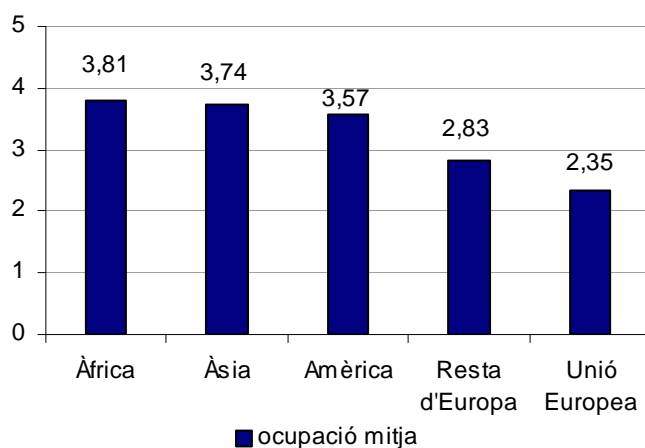


Nota metodològica: la superfície mínima per al càlcul de l'amuntegament és de 15 m² per persona.

Font: elaboració pròpia segons dades de l'Institut Nacional d'Estadística INE, Cens 2001,

Aquesta taxa d'amuntegament (gràfic 9) és sobretot elevada entre els africans (54%), seguit pels asiàtics (51%) i els americans (45,8%); i de fet, són aquestes procedències les que també mostren una major ocupació mitjana de la llar (gràfic 10), amb valors de 3,81, 3,74 i 3,57 persones per llar respectivament.

Gràfic 10: Ocupació mitjana de la llar segons procedència de la persona de referència. Catalunya, 2001.

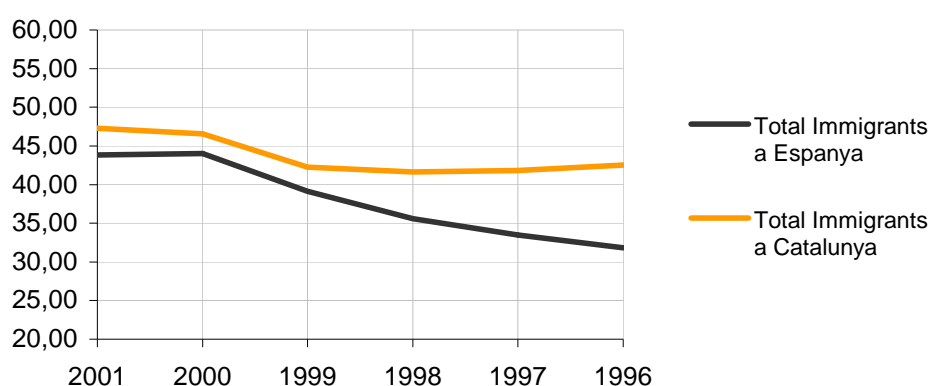


Font: elaboració pròpia segons dades de l'Institut Nacional d'Estadística INE, Cens 2001,

3.5. L'evolució del projecte migratori i l'habitatge a Catalunya en el període 1996-2001.

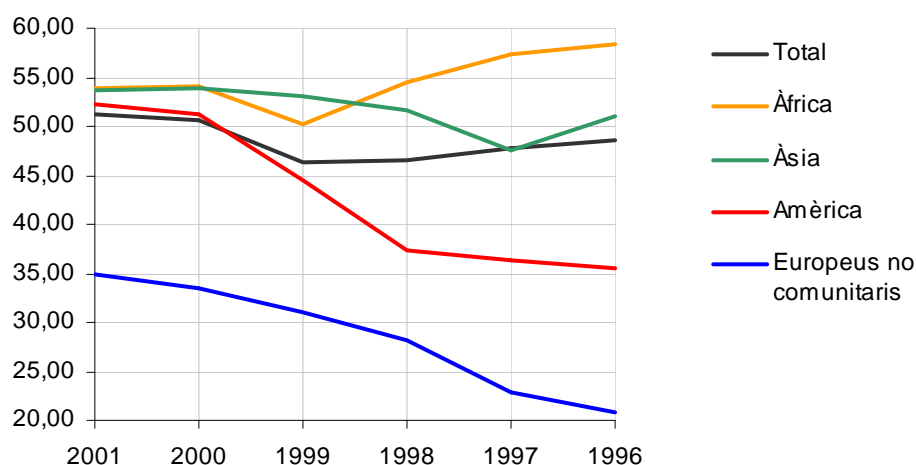
Teòricament, amb el pas del temps, l'immigrant tendeix a millorar les seves condicions econòmiques i legals, i per consegüent, previsiblement les residencials. Però aquesta consolidació del projecte migratori dependrà en bona part de les oportunitats, les quals varien segons la procedència de l'individu. A continuació analitzarem les condicions residencials de la població immigrant segons els resultats del Cens del 2001 en funció de l'any d'arribada comprés dins els anys 1996 i 2001.

Gràfic 11: Percentatge de població immigrada en situació d'amuntegament segons any d'arribada a Espanya. Catalunya i Espanya, 2001.



Font: INE Elaboració pròpia segons dades del Cens 2001.

Gràfic 12: Immigrants en situació d'amuntegament segons any d'arribada a Espanya. Catalunya, 2001.

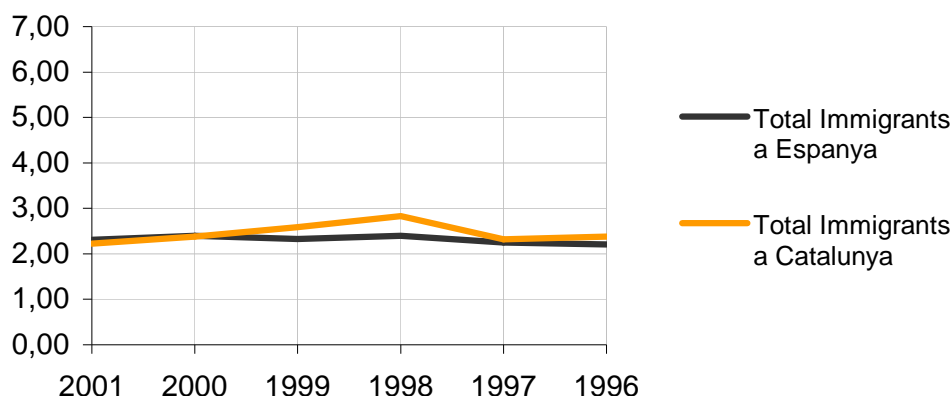


Font: INE Elaboració pròpia segons dades del Cens 2001.

En conjunt, el greu problema de l'amuntegament va disminuint progressivament a mesura que l'immigrant duu més temps vivint a Catalunya (gràfic 11). Entre els immigrants arribats el mateix any 2001 o cinc anys abans, el percentatge

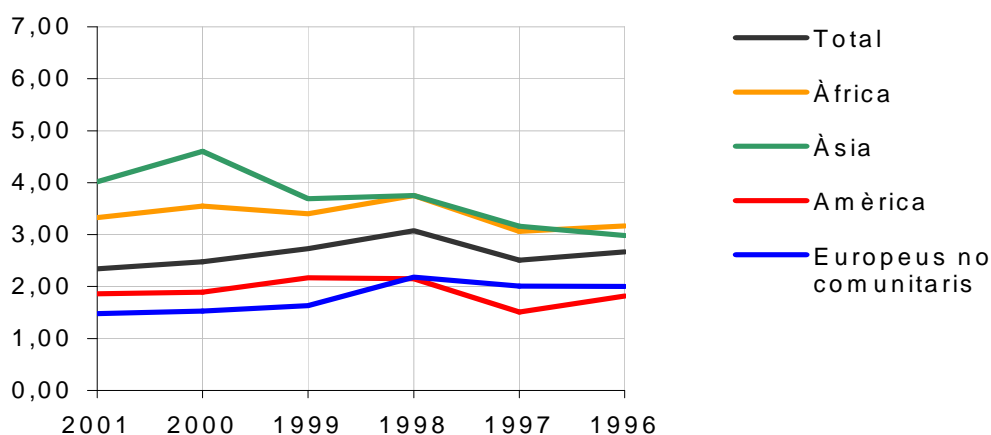
d'amuntegament es redueix sensiblement. No obstant això, aquesta millora es produeix bàsicament per la millora de superfície que experimenten els americans i els europeus no comunitaris, mentre que els asiàtics i els africans, fins i tot després de cinc anys vivint en Catalunya, no disposen de més superfície (gràfic 12).

Gràfic 13: Percentatge de població immigrant sense bany o lavabo en l'habitatge segons any d'arribada a Espanya. Catalunya i Espanya, 2001.



Font: INE Elaboració pròpia segons dades del Cens 2001.

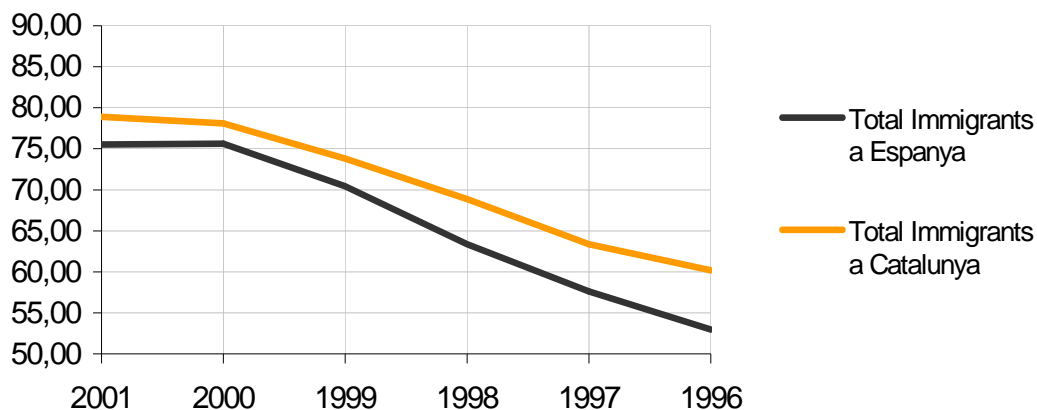
Gràfic 14: Immigrants sense bany o lavabo en l'habitatge segons any d'arribada a Espanya. Catalunya, 2001.



Font: INE Elaboració pròpia segons dades del Cens 2001.

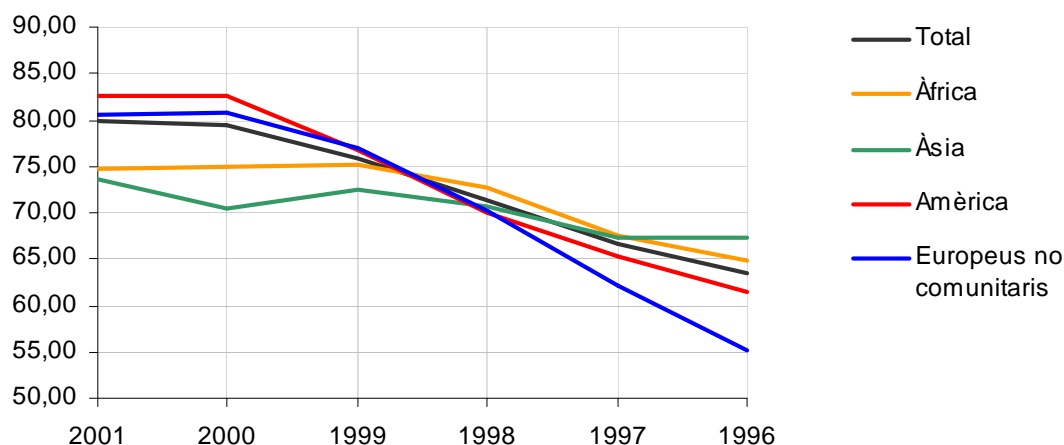
Quant a la disponibilitat de bany o lavabo (gràfic 13 i 14), són els africans, els més afectats per aquesta problemàtica, i al cap de cinc anys de estada a Catalunya gairebé no aconsegueixen reduir la seva incidència. De fet, és el col·lectiu amb més problemes per aquest dèficit de tots els analitzats amb independència de l'any d'arribada, fet que posa en relleu les dificultats que té el col·lectiu africà per a millorar les seves condicions residencials.

Gràfic 15: Percentatge de població immigrant en lloguer segons any d'arribada a Espanya. Catalunya i Espanya, 2001.



Font: INE Elaboració pròpia segons dades del Cens 2001.

Gràfic 16: Immigrants en lloguer segons any d'arribada a Espanya. Catalunya, 2001.



Font: INE Elaboració pròpia segons dades del Cens 2001.

Amb el temps la proporció d'immigrants que accedeixen a la propietat creix paulatinament, però amb una intensitat variable (gràfic 15). Novament, l'africà és el col·lectiu que té més dificultats per a accedir a la propietat després de cinc anys de estada, mentre que en l'altre extrem, els americans i els europeus no comunitaris són els que tenen més facilitat per a accedir a la propietat (gràfic 16).

En resum, en el període 1996-2001 els africans són els immigrants que amb el transcurs del temps tenen més dificultats per a millorar les seves condicions residencials, mentre que un gran percentatge dels europeus no comunitaris i els americans, en un període relativament curt de temps (uns 5 anys) aconseguen accedir a un habitatge en millors condicions.

4. **CAPÍTOL 4: LES CONDICIONS RESIDENCIALS DE LA POBLACIÓ IMMIGRANT A CATALUNYA L'ANY 2006.**

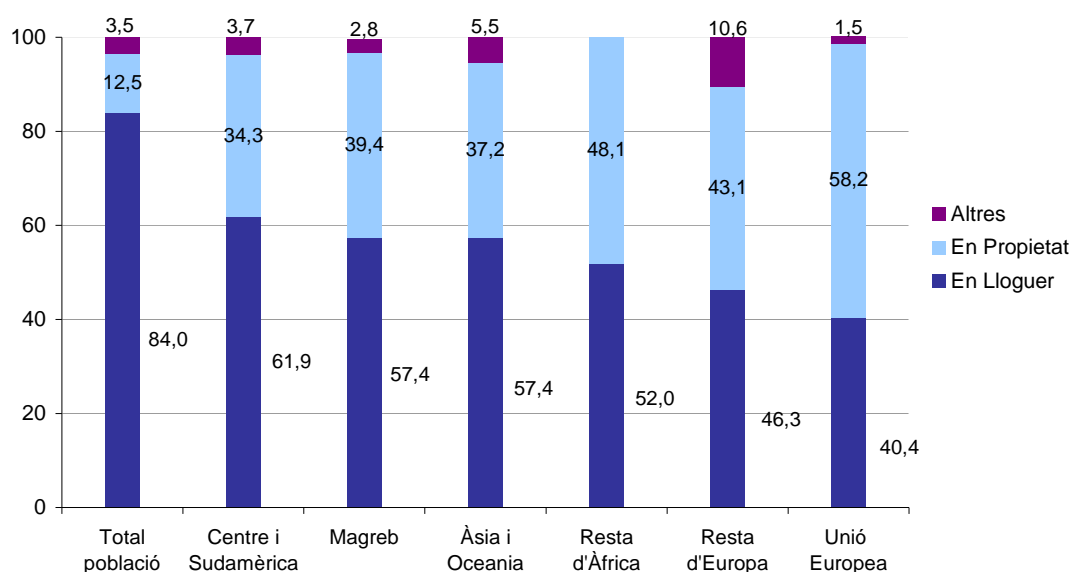
4.1. **Aspectes generals**

Els resultats de Enquesta de condicions de vida i hàbits de la població de l'any 2006 ens mostra novament com les persones estrangeres immigrades viuen, en termes generals, en pitjors condicions que el conjunt de la població catalana. Amb una molt major proporció, els immigrants solen viure en el segment de mercat de lloguer (usualment més antic i degradat), i amb major freqüència no disposen d'ascensor, aigua calenta, o bany a l'interior de l'habitatge, entre d'altres.

4.2. **Segons el règim de tinença.**

Com dèiem, una de les característiques més diferenciades dels habitatges de les persones immigrades és el seu alt percentatge de lloguer. Mentre que a Catalunya el lloguer només representava al 2005 el 12,3% de la forma de tinença de la població segons dades de la Direcció General d'Habitatge, entre la població immigrant aquest és el règim de tinença majoritari amb un 56% d'aquestes persones, i només un 40% són propietaris de l'habitatge on viuen.

Gràfic 17: Règim de tinença del total de la població i població immigrada segons origen geogràfic. Catalunya, 2006.



Font: elaboració pròpia segons dades d'Idescat i IERMB, Enquesta de condicions de vida i hàbits de la població de Catalunya, 2006; i Direcció General d'Habitatge (Estudi de l'habitatge a Catalunya 2005).

Degut a aquesta relació entre projecte migratori, precarietat econòmica i laboral i règim de tinença, la proporció de lloguer mostra diferències significatives segons l'origen geogràfic de les persones immigrades (gràfic 17). Així, l'any 2006 només el 40% de les persones procedents de la Unió Europea viu de lloguer, i tot just

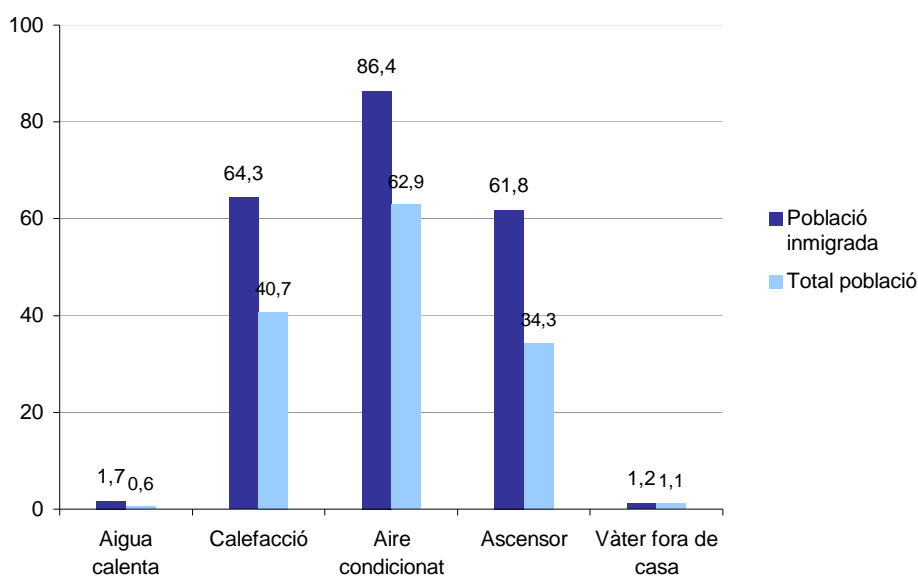
ho fa un 46% dels vinguts de la resta d'Europa; i en canvi, entre els africans oscil·la entre 57% dels magrebins i el 52% de la resta d'africans, entre les persones procedents d'Àsia i Oceania suposa el 57%, i arriba al 61% entre els originaris del Centre i Sudamèrica.

Tanmateix, atès que l'estabilitat laboral és un dels factors més importants per a afrontar la compra d'un habitatge, el lloguer és el règim de tinença del 70% de les persones immigrades que tenen un contracte temporal, mentre que les possibilitats que genera la contractació indefinida sense cap dubte contribueix a què entre aquests, el lloguer només sigui el règim de tinença del 50%, i que un 46% dels immigrants contractats indefinidament hagi pogut accedir a la propietat.

4.3. Segons l'equipament i les instal·lacions dels habitatges.

Les dades del 2006 ens tornen a confirmar que els habitatges de la població immigrant tenen, pel general, un equipament inferior als habitatges del conjunt de la població de Catalunya (gràfic 18). Un 1,7% de les persones immigrades no disposa d'aigua calenta, un 1,2% té el vàter fora de casa, un 64% no té calefacció, i un 86% no té aire condicionat; percentatges tots ells superiors a la mitjana de Catalunya.

Gràfic 18: Mancances d'equipament i d'instal·lacions de la població catalana i la població immigrada. Catalunya, 2006.

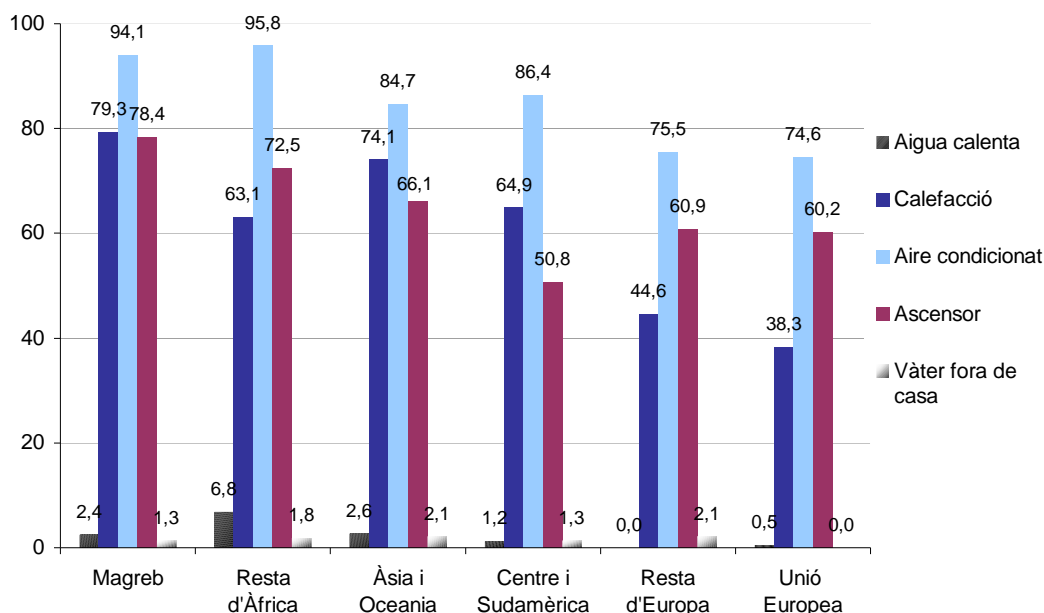


Font: elaboració pròpia segons dades d'Idescat i IERMB, Enquesta de condicions de vida i hàbits de la població de Catalunya, 2006; i Direcció General d'Habitatge (Estudi de l'habitatge a Catalunya 2005).

Les probabilitats de patir la manca de determinades instal·lacions i equipaments varien força en funció de l'origen geogràfic (gràfic 19). En conjunt, els habitatges

menys equipats són en primer lloc els dels africans, seguit pels dels procedents d'Àsia i Oceania i els dels vinguts de Centre i Sudamèrica.

Gràfic 19: Mancances d'equipament i instal·lacions de l'habitatge de la població immigrada segons procedència. Catalunya, 2006.



Font: elaboració pròpia segons dades d'Idescat i IERMB, Enquesta de condicions de vida i hàbits de la població de Catalunya, 2006.

La mateixa pauta segueix la disponibilitat d'ascensor a l'edifici. Solament un 38,2% de la població immigrant viu en edificis plurifamiliars que tenen ascensor, percentatge que a més, baixa fins al 21% entre els magrebins, al 27% entre els procedents de la resta d'Àfrica, i a un 33,9% entre els asiàtics i originaris d'Oceania.

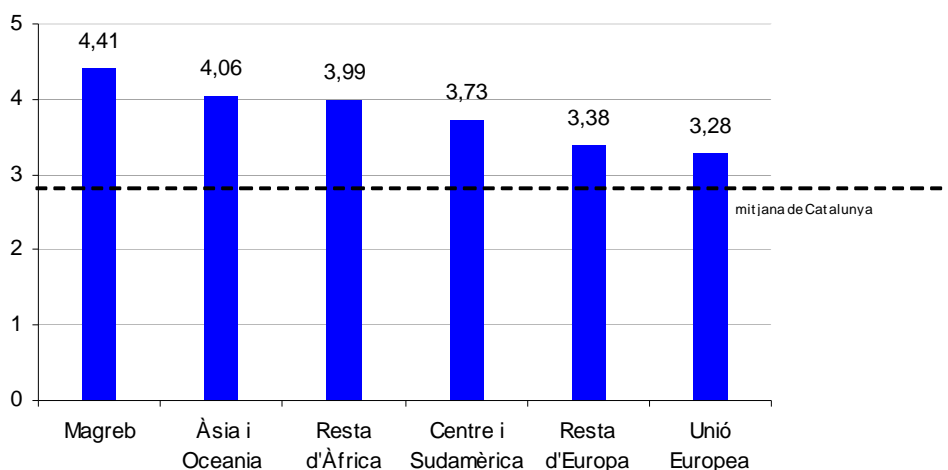
4.4. Segons l'ocupació mitjana i l'amuntegament.

Una estratègia residencial característica de la població immigrant per a reduir costos en matèria d'habitatge és compartir-lo amb altre persones o nuclis familiars. Aquesta opció comporta que l'ocupació mitjana d'aquestes llars l'any 2006 fos de 3,85 persones, és a dir, força superior a les 2,8 persones de mitjana. Entre les persones procedents del Magreb, resta d'Àfrica i d'Àsia i Oceania, aquesta estratègia és més accentuada, de forma que l'ocupació mitjana entre aquests col·lectius augmenta fins a les 4,41 persones, 3,99 persones i 4,06 persones per llar respectivament (gràfic 20).

Malauradament, aquest recurs combinat amb els casos que podríem anomenar d'explotació immobiliària que afecta a molts nouvinguts en els primers anys d'arribada, com serien el sotsarrendament d'habitacions o d'altres peces de l'habitatge, o fins i tot el fenomen dels llits compartits en torns de vuit hores a

preus abusius, contribueixen a l'aparició de problemes d'amuntegament, és a dir, la manca d'un mínim de superfície per ocupant.

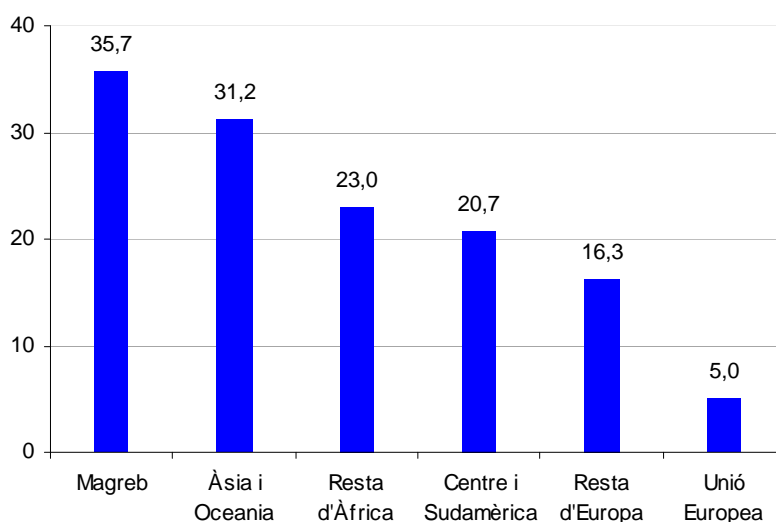
Gràfic 20: Ocupació mitjana de l'habitatge de la població immigrada segons procedència. Catalunya, 2006.



Font: elaboració pròpia segons dades d'Idescat i IERMB, Enquesta de condicions de vida i hàbits de la població de Catalunya, 2006.

Si fixem una superfície mínima de quinze metres quadrats per persona resident a l'habitatge, tenim que la taxa d'amuntegament és del 22,5% entre la població immigrada. Aquesta problemàtica és especialment greu entre el magrebins i els procedents d'Àsia i Oceania, amb unes taxes d'amuntegament respectivament del 35,7% i del 31,2% (gràfic 21).

Gràfic 21: Percentatge de població immigrada en situació d'amuntegament segons procedència. Catalunya, 2006.



Font: elaboració pròpia segons dades d'Idescat i IERMB, Enquesta de condicions de vida i hàbits de la població de Catalunya, 2006.

5. CAPÍTOL 5: EVOLUCIÓ DE LA INTEGRACIÓ RESIDENCIAL DE LA POBLACIÓ IMMIGRANT A CATALUNYA EN EL PERÍODE 2001-2006

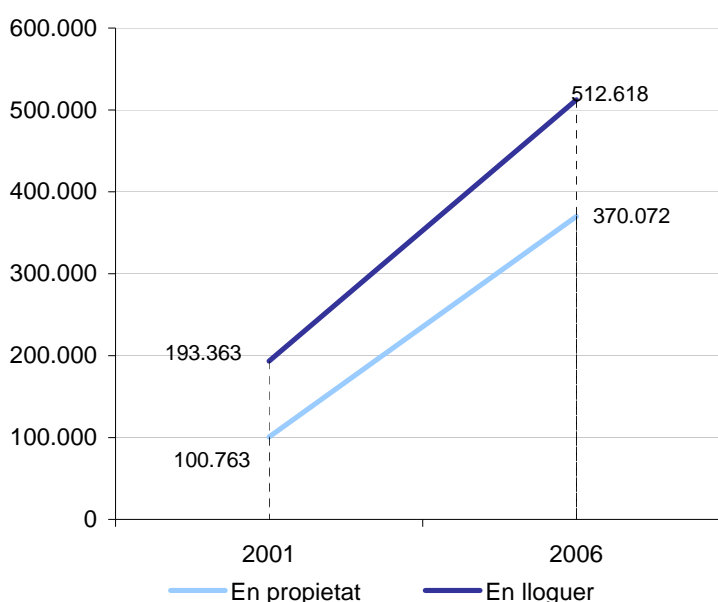
5.1. Aspectes generals.

En el període 2001-2006 la població immigrant de Catalunya va créixer aproximadament en 610.000 persones. Aquest intens creixement demogràfic va suposar la formació d'unes 145.000 noves llars d'immigrants. Com veurem a continuació, l'evolució de les condicions residencials de la població immigrant en aquests anys s'ha caracteritzat, d'una banda, per una lleu reducció de la incidència en termes relatius dels problemes dels seus habitatges, i de l'altra, però, per l'augment significatiu del nombre absolut de persones immigrades mal allotjades. Tot seguit analitzarem aquesta evolució tot contrastant les dades del Cens de l'any 2001 i les de l'enquesta de l'IERMB del 2006.

5.2. Segons règim de tinença.

Entre els anys 2001 i 2006 el percentatge de persones immigrades que vivia en règim de lloguer va reduir-se uns set punts, passant del 63,48% al 56% (gràfic 23 i 24). En valors absoluts estimem que aquesta tendència a la propietat es pot xifrar en què entre els anys 2001 i 2006 més de 70.500 habitatges van ser comprats a Catalunya per immigrants, és a dir, una mitjana de més de 15.500 habitatges anuals.

Gràfic 22: Evolució del nombre de persones immigrades segons el règim de tinença en el període 2001-2006. Catalunya.



Font: elaboració pròpia segons dades de l'Institut Nacional d'Estadística INE, Cens 2001, i Idescat i IERMB, Enquesta de condicions de vida i hàbits de la població de Catalunya, 2006.

Aquests valors són del tot coherents amb les dades del Ministeri d'Habitatge sobre el nombre total de transaccions immobiliàries d'habitatge per comunitats autònomes desglossat per nacionalitat del comprador. Segons aquesta font, l'any 2006 es van realitzar un total de 160.286 transmissions d'habitatge a Catalunya, de les quals, un 12,85%, és a dir, 20.571 habitatges, van ser fetes per estrangers residents. Per tant, d'acord amb aquestes dades és evident que la contribució de la immigració a la formació de la demanda d'habitatge ha estat molt important en el període 2001-2006, amb un pes relatiu al voltant del 12-13% del total d'operacions de compra-venda.

Gràfic 23: Evolució del percentatge de població immigrada segons règim de tinença en el període 2001-2006. Catalunya.

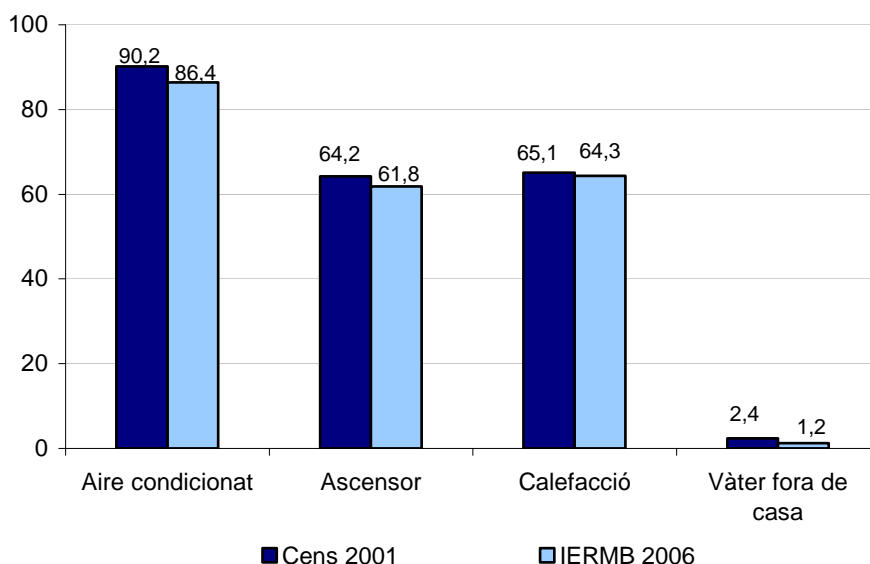


Font: elaboració pròpia segons dades de l'Institut Nacional d'Estadística INE, Cens 2001, i Idescat i IERMB, Enquesta de condicions de vida i hàbits de la població de Catalunya, 2006.

5.3. Segons equipament i instal·lacions de l'habitatge.

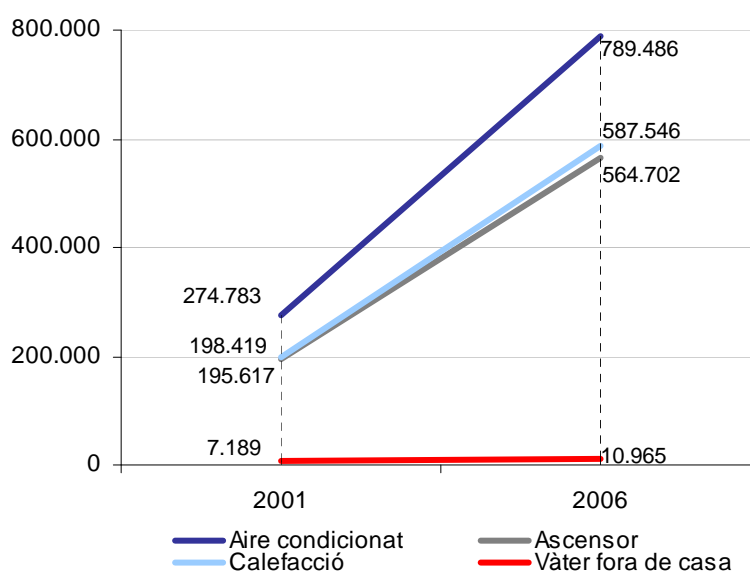
En l'evolució de les condicions dels habitatges de les persones immigrades a Catalunya en el període 2001-2006 des d'indicadors com la disponibilitat de calefacció, aire condicionat, wàter o ascensor detectem que hi ha hagut una mínima reducció de la incidència d'aquests dèficits en el conjunt de la població immigrant (gràfic 24 i 25). Ara bé, com dèiem, donat que el nombre de persones immigrades va créixer en unes 610.000 persones, la realitat és que el volum de persones estrangeres amb mancances d'equipament i d'instal·lacions en el seu habitatge va augmentar de forma alarmant entre els anys 2001-2006.

Gràfic 24: Evolució del percentatge de manca d'equipaments i d'instal·lacions en els habitatges de la població immigrada en el període 2001-2006. Catalunya.



Font: elaboració pròpia segons dades de l'Institut Nacional d'Estadística INE, Cens 2001, i Idescat i IERMB, Enquesta de condicions de vida i hàbits de la població de Catalunya, 2006.

Gràfic 25: Evolució del percentatge de manca d'equipaments i d'instal·lacions en els habitatges de la població immigrada en el període 2001-2006. Catalunya.

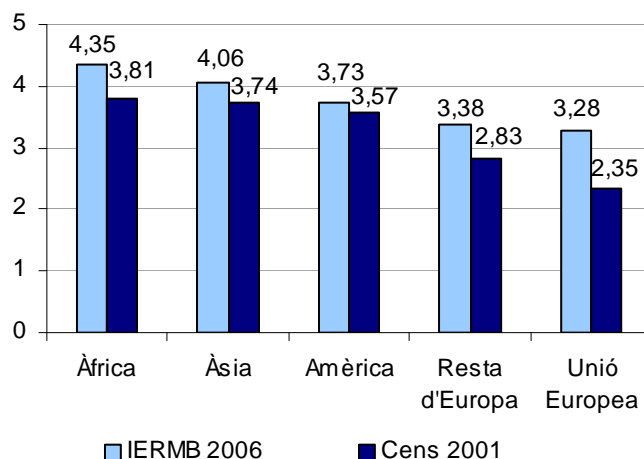


Font: elaboració pròpia segons dades de l'Institut Nacional d'Estadística INE, Cens 2001, i Idescat i IERMB, Enquesta de condicions de vida i hàbits de la població de Catalunya, 2006.

5.4. Segons l'ocupació mitjana i l'amuntegament.

De totes les variables objecte d'estudi, la taxa d'amuntegament ha estat, sense cap dubte, la que en termes relatius més s'ha reduït en aquests anys ja que al 2001 un 41,91% dels immigrants es trobava en aquesta situació, mentre que, només cinc anys més tard, la manca d'un mínim d'espai per ocupant tan sols afectava a un 22% dels immigrants. No obstant això, en valors absoluts novament trobem que els casos d'amuntegament van augmentar entre la població immigrant. Segons el Cens del 2001, 127.000 immigrants vivien a Catalunya aquell any en habitatges amb una ràtio de superfície per ocupant inferior a 15 metres quadrats, i segons dades del 2006, al voltant de 201.000 persones immigrades patien aquesta problemàtica, és a dir, en cinc anys havia crescut un 58% el nombre d'immigrants amuntegats.

Gràfic 26: Evolució de l'ocupació mitjana de la llar segons procedència de la persona de referència en el període 2001-2006. Catalunya.



Font: elaboració pròpia segons dades de l'Institut Nacional d'Estadística INE, Cens 2001, i Idescat i IERMB, Enquesta de condicions de vida i hàbits de la població de Catalunya, 2006.

De forma inversa, però, l'ocupació mitjana de les llars d'immigrants va créixer en el mateix interval, de les 3,30 persones per llar del 2001, a les 3,85 persones per llar al 2006 (gràfic 26), i de fet, ho va fer per a totes les procedències. La contraposada evolució d'ambdós factors, amuntegament i ocupació mitjana, podria explicar-se des de tres hipòtesis no excloents: que la immigració està tendint a viure en habitatges cada cop més grans, que l'estratègia de compartir pis a fi de reduir despeses o fruit dels processos de reagrupament segueix en expansió però no comporta en la majoria dels casos situacions d'amuntegament; i que tot i l'expansió demogràfica de la població immigrant arribada a Catalunya en aquests anys, la problemàtica concreta del pisos pastera ha crescut molt menys d'allò que calia preveure.

6. CONCLUSIONS.

El problema de l'habitatge entre les persones immigrades és un problema en clara expansió fonamentalment per tres motius: el creixement exponencial del fenomen migratori en els darrers anys, el continu encariment de l'habitatge en Catalunya des de mitjans dels noranta, i les dificultats que troben els immigrants per a consolidar el seu projecte migratori.

Les persones estrangeres immigrades viuen, en termes generals, en pitjors condicions que el conjunt de la població catalana. Amb una molt major proporció, els immigrants solen viure en el segment de mercat de lloguer (usualment més antic i degradat), amb major freqüència no disposen d'ascensor, aigua calenta, o bany a l'interior de l'habitatge, entre d'altres; i força sovint pateixen problemes d'amuntegament, bé ja sia degut a l'explotació immobiliària, bé com a resultat de compartir l'habitatge amb més persones com a estratègia per a reduir les despeses. Aquest darrer problema és característic de la població immigrant que pateixen sobretot africans, asiàtics i oceànics.

L'heterogeneïtat de la immigració es fa palesa en l'estudi de les seves condicions residencials, ja que, segons el continent de procedència, cada grup mostra unes pautes diferents. Les pitjors condicions residencials les pateixen els immigrants africans i asiàtics, mentre que els europeus no comunitaris, i en menor intensitat els americans, mostren una major facilitat a millorar les condicions dels seus habitatges.

Els immigrants africans són els que presenten una major proporció de problemes residencials, i una major dificultat de millorar amb el pas del temps. Aquesta realitat es relaciona directament amb els superiors índexs de temporalitat i atur que tenen, i amb una qualificació inferior.

Els immigrants asiàtics mostren una pauta pròpia lligada a la seva elevada concentració en les zones urbanes. Per tant, pateixen principalment els problemes del parc d'habitatges més antic i deficient de les grans ciutats: manca de conservació, amuntegament i absència de bany en l'habitatge.

La immigració americana té una gran distribució en el territori degut als diferents sectors on s'insereix laboralment. Atès que es tracta d'una immigració recent, té un alt índex de problemes característics de la fase d'arribada.

Els europeus no comunitaris mostren unes condicions residencials lleugerament millors, fet estretament relacionat en una inserció laboral amb menys atur i menys temporalitat, i uns nivells de formació superiors a la mitjana; i a més a més, tenen una major facilitat a millorar les condicions dels seus habitatges a mida que evoluciona el projecte migratori.

Tant en el període 1996-2001, com entre els anys 2001-2006, els resultats del Cens del 2001 i de l'Enquesta de l'IERMB ens mostren com la població immigrada resident a Catalunya tendeix amb el pas del temps, en termes relatius, a millorar les condicions dels seus habitatges, principalment en

aspectes com l'amuntegament i la seguretat en la tinença mitjançant l'accés a la propietat; i de forma molt menor, en matèria d'instal·lacions i equipament. Però, cal tenir present que aquesta lleu millora de la incidència dels problemes dels habitatges de la població immigrada s'ha produït simultàniament amb un fort creixement de la població immigrada, de forma que no ha suposat una reducció del nombre de persones immigrades amb problemes d'habitatge, ans tot el contrari, el total de necessitats residencials de la immigració ha crescut exponencialment, principalment en el període 2001-2006.

Així mateix, degut a aquesta explosió demogràfica de la immigració arribada a Catalunya, en el període 2001-2006 s'han format aproximadament unes 145.000 noves llars de persones immigrades. L'impacte d'aquest creixement en el mercat residencial català ha estat molt gran, tant en el mercat de compra-venda, com també en el de lloguer.

Cara al futur, cal tenir present els antecedents d'altres països del nostre entorn europeu que van rebre importants onades migratòries força abans que nosaltres. En aquests, les dificultats de la població immigrada per accedir a un habitatge digne i adequat també van ser una realitat, realitat que malauradament va agreujar-se en períodes de crisi econòmica degut principalment, a les superiors taxes d'atur que van patir les persones immigrades. Per tant, si bé hem vist que en el període 2001-2006 els problemes residencials de la població immigrada resident a Catalunya van reduir-se en termes relatius, però van créixer en valors absoluts, tot i tractar-se d'un període de fort creixement econòmic de l'economia catalana i espanyola, les perspectives per als propers anys són molt preocupants. Tots els indicadors econòmics apunten cap a una desacceleració econòmica en els propers anys i un augment de l'atur. A més a més, les condicions per a accedir a un crèdit hipotecari s'han endurit, i els tipus d'interès es mantenen en nivells força alts (en comparació amb els darrers anys). Tot plegat ens fa presagiar que les persones immigrades tindran moltes dificultats per a millorar les seves condicions residencials, i que, fins i tot, podrien empitjorar en molts casos.

7. BIBLIOGRAFIA

AGUADO, V. CERRILLO A. (2005) *Las condiciones de vivienda de los inmigrantes*. Ministerio de Administraciones Públicas.

BAYONA, J.; DOMINGO, A. (2002) *Vivienda y población de nacionalidad extranjera en Barcelona: una aproximación demográfica*. Papers de Demografia, 216. Centre d'Estudis Demogràfics. Bellaterra, Barcelona.

BOSCH MEDA, Jordi; GIBAJA ESTEBAN; Olga (2005) *Habitatge e immigració: claus per a una nova política d'habitatge*. 3a Edició Premi Nous Horitzons. Col·lecció El Pensament i l'Acció. Fundació Nous Horitzons. Barcelona.

CABRERA MARCET, Francisca; MIRA GRAU, Javier (2000) *La problemática del alojamiento para los inmigrantes*. Boletín Informativo de la Asociación Española de Promotores Públicos de Vivienda y Suelo.

COLECTIVO IOÉ (2006) *Inmigración y vivienda en España*. Ministerio de Trabajo y Asuntos Sociales. Madrid.

DIRECCIÓ GENERAL D'HABITATGE (2006) *Estudi de l'habitatge a Catalunya 2005*. Generalitat de Catalunya

FUNDACIÓN DE LA COMUNIDAD VALENCIANA (2004) *Inmigrantes y vivienda en la Comunidad Valenciana*. Centro de Estudios para la Integración Social y Formación de Inmigrantes.

LABRADOR FERNÁNDEZ, Jesús; MERINO HERNANDO, Asunción (2002); *Características y usos del habitat que predominan entre los inmigrantes de la Comunidad Autónoma de Madrid*. Revista Migraciones 11. Universidad Pontificia Comillas. Junio 2002, pp. 173-222.

LEAL MALDONADO, Jesús; MAYEUR, Carolina; (1997) *Vivienda e integración social de los inmigrantes*. Seminario europeo. Ministerio de Trabajo y Asuntos Sociales. Madrid.

MARTINEZ VEIGA, U. (1999) *Pobreza, segregación y exclusión espacial: la vivienda de los emigrantes extranjeros en España*. Ed. Icaria. Barcelona.

RAXEN (2005) *Migrants, minorities and housing: exclusion, discrimination and anti-discrimination in 15 member states of the European Union*. Observatorio Europeo de Fenómenos Racistas y Xenófobos.

SEGURAS LUCAS J.A. et al (2002) *La vivienda, uno de los cimientos de la integración social de los inmigrantes en las sociedades de acogida*. Suplementos Ofrim, 7. Madrid.

TRILLA, C. (2001) *La política de vivienda en una perspectiva europea comparada* Fundació La Caixa. Col·lecció Estudios Sociales.

8. ANNEX ESTADÍSTIC (CENS 2001)

Taula: població, llars i ocupació mitja de la llar segons lloc de naixença de la persona de referència. (Valors absoluts i percentatges sobre el total de població). Catalunya 2001.

	Total població	% població	Total llars	% llars	Ocupació mitja
Catalunya	5999762	95.17	2223200	96.00	2.70
Total immigrants	304604	4.83	92656	4.00	3.30
Àfrica	103023	1.63	27665	1.19	3.81
Àsia	21844	0.35	5738	0.25	3.74
Amèrica	111196	1.76	29865	1.29	3.57
Europa no UE (1)	18227	0.29	5607	0.24	2.83
Europa UE	48014	0.76	22610	0.98	2.35
Oceania	215	0.00	101	0.00	2.51
TOTAL	6304366	100.00	2315856	100.00	2.72

Font: elaboració pròpia segons dades de l'Institut Nacional d'Estadística INE, Cens 2001.

Taula: espanyols i immigrants segons estat de conservació de l'edifici on viuen (% sobre el total de cada tram de lloc de procedència). Catalunya 2001.

	Ruïnós	Dolent	Deficient	Bo
Catalunya	0.78	1.72	6.78	90.25
Total immigrants	1.17	4.13	13.51	80.73
Àfrica	1,31	5,13	16,43	76,71
Àsia	2,04	8,73	18,06	70,75
Amèrica	1,13	3,56	13,09	81,72
Europa no UE (1)	0.99	2.84	11.04	84.69
Europa UE	0.64	1.81	7.43	89.53
Oceania	0,00	2,79	7,91	88,84

Font: elaboració pròpia segons dades de l'Institut Nacional d'Estadística INE, Cens 2001.

Taula: espanyols i immigrants segons antiguitat del seu habitatge. (% sobre el total de cada tram de lloc de procedència). Catalunya 2001.

	Abans 1900	1900-1920	1921-1940	1941-1950	1951-1960	1961-1970	1971-1980	1981-1991	1991-2001.
Catalunya	6.54	3.71	4.52	4.31	9.60	20.70	25.82	10.31	14.01
Total immigrants	10.02	5.85	6.57	5.46	11.14	21.46	21.47	6.63	10.93
Àfrica	10.53	5.67	5.26	5.59	11.91	23.45	23.18	4.90	9.09
Àsia	19.77	9.27	9.98	6.05	9.40	17.05	15.44	3.79	8.83
Amèrica	8.49	6.01	7.98	5.82	12.45	24.07	21.09	5.14	8.46
Europa no UE (1)	8.58	5.35	5.86	5.67	10.46	19.13	20.69	7.63	16.18
Europa UE	8.66	4.60	4.97	4.03	7.73	14.47	21.80	14.02	19.13
Oceania	18.60	7.91	4.65	4.19	6.98	14.88	21.40	10.70	10.23

Font: elaboració pròpia segons dades de l'Institut Nacional d'Estadística INE, Cens 2001.

Taula: espanyols i immigrants segons dèficit d'instal·lacions en el seu habitatge (% sobre el total de cada tram de lloc de procedència). Catalunya 2001.

	Sense aigua corrent	Sense clavegueram	Sense bany o lavabo	Sense calefacció	Sense estesa telefònica
Catalunya	0.22	0.46	1.02	39.47	3.21
Total immigrants	0.29	0.56	2.36	65.14	6.63
Àfrica	0.33	0.58	3.25	78.51	10.85
Àsia	0.37	0.39	3.69	68.74	3.80
Amèrica	0.20	0.40	1.95	64.39	3.49
Europa no UE (1)	0.35	0.46	1.60	62.92	10.27
Europa UE	0.30	0.95	1.15	39.03	4.74
Oceania	0.93	0.47	3.26	46.98	3.26

Font: elaboració pròpia segons dades de l'Institut Nacional d'Estadística INE, Cens 2001.

Taula: espanyols i immigrants segons règim de tinença del seu habitatge (% sobre el total de cada tram de lloc de procedència). Catalunya 2001.

	Propietat amb pagaments			Lloguer	Cedida	Altres
	Propietat pagada	pagaments pendents	Propietat heretada			
Catalunya	47.20	30.31	5.65	12.74	1.49	2.61
Total immigrants	12.94	18.83	1.31	63.48	1.77	1.68
Àfrica	8.42	20.78	0.82	66.73	1.92	1.33
Àsia	13.31	19.16	0.95	63.37	1.53	1.68
Amèrica	9.90	14.90	1.28	70.75	1.50	1.67
Europa no UE (1)	10.71	14.27	1.72	68.77	2.75	1.78
Europa UE	28.59	25.42	2.33	39.44	1.82	2.39
Oceania	27.91	21.86	3.26	43.26	2.79	0.93

Font: elaboració pròpia segons dades de l'Institut Nacional d'Estadística INE, Cens 2001.

Taula: espanyols i immigrants segons tipologia del seu habitatge, condicions d'accessibilitat i disponibilitat d'ascensor (% sobre el total de cada tram de lloc de procedència). Catalunya 2001.

	Unifamiliar	Plurifamiliar	Altres (1)	No accessible	Sense ascensor
Catalunya	22.75	76.61	0.64	73.82	59.28
Total immigrants	11.64	87.48	0.88	79.38	64.22
Àfrica	8.48	90.71	0.81	84.58	73.43
Àsia	5.64	93.06	1.30	80.18	62.71
Amèrica	7.36	91.80	0.84	76.88	55.36
Europa no UE (1)	16.13	82.89	0.98	79.88	67.14
Europa UE	27.99	71.13	0.88	73.64	64.20
Oceania	20.00	79.53	0.47	73.49	63.26

Nota metodològica: la categoria altres es correspon amb totes les opcions d'habitatge col·lectiu (hotel, alberg, pensió, caserna, hospital, etc.), els allotjaments i els edificis destinats a locals amb algun habitatge.

Font: elaboració pròpia segons dades de l'Institut Nacional d'Estadística INE, Cens 2001.

Taula: espanyols i immigrants segons superfície del seu habitatge i en situació d'amuntegament. (% sobre el total de cada tram de lloc de procedència). Catalunya 2001.

	Fins a 45 m2.	de 46 a 60 m2.	de 61 a 75 m2.	De 76 a 90 m2	De 91 a 105 m2.	Més de 105	població < 15 m2.
Catalunya	2.22	11.55	21.95	27.64	15.14	21.50	9,33
Total immigrants	6.71	20.16	25.82	24.75	10.36	12.21	41.91
Àfrica	5.97	21.79	30.08	27.73	8.81	5.63	54.17
Àsia	10.66	25.00	23.68	19.96	9.61	11.08	51.63
Amèrica	7.61	22.13	27.25	23.51	9.76	9.75	45.82
Europa no UE (1)	7.87	18.28	22.42	27.61	11.32	12.51	31.05
Europa UE	4.13	11.15	16.27	22.58	14.81	31.06	8.01
Oceania	5.58	13.02	16.28	25.12	12.09	27.91	7.91

Nota metodològica: la superfície mínima per al càlcul de l'amuntegament és de 15 m2 per persona.

Font: elaboració pròpia segons dades de l'Institut Nacional d'Estadística INE, Cens 2001.

Taula: immigrants africans, llars encapçalades per un immigrant africà i ocupació mitja de la llar per grandària municipal. (Valors absoluts i percentatges sobre el total de cada tram municipal). Catalunya 2001.

Grandària del municipi	Total població	% població	Total llars	% llars	Ocupació mitja
Fins a 2.000 hab.	5344	5.19	1621	5.86	2.73
De 2.001 a 20.000 hab.	32447	31.49	8927	32.27	3.68
De 20.001 a 100.000 hab.	34898	33.87	8737	31.58	4.11
De 100.001 a 500.000 hab	20715	20.11	5594	20.22	3.77
Més de 500.000 hab.	9619	9.34	2786	10.07	3.47
TOTAL	103023	100.00	27665	100.00	3.81

Font: elaboració pròpia segons dades de l'Institut Nacional d'Estadística INE, Cens 2001.

Taula: immigrants africans segons estat de conservació de l'edifici on viuen per grandària municipal (% sobre el total de cada tram municipal). Catalunya 2001.

Grandària del municipi	Ruïnós	Dolent	Deficient	Bo
Fins a 2.000 hab.	0.36	2.06	20.45	76.65
De 2.001 a 20.000 hab.	0.82	3.66	15.57	79.58
De 20.001 a 100.000 hab.	1.21	5.38	14.36	78.48
De 100.001 a 500.000 hab	1.82	4.71	17.04	76.16
Més de 500.000 hab.	2.79	11.82	23.32	61.85
TOTAL	1.31	5.13	16.43	76.71

Font: elaboració pròpia segons dades de l'Institut Nacional d'Estadística INE, Cens 2001.

Taula: immigrants africans segons antiguitat del seu habitatge per grandària municipal. (% sobre el total de cada tram municipal). Catalunya 2001.

Grandària del municipi	Abans 1900	1900-1920	1921-1940	1941-1950	1951-1960	1961-1970	1971-1980	1981-1991	1991-2001.
Fins a 2.000 hab.	23.26	7.80	8.08	8.40	7.39	7.39	12.65	7.69	16.84
De 2.001 a 20.000 hab.	11.94	5.18	4.69	5.37	11.37	20.00	22.66	6.06	12.36
De 20.001 a 100.000 hab.	6.95	5.57	3.85	3.90	10.99	27.00	28.51	4.86	7.79
De 100.001 a 500.000 hab	3.55	2.96	3.94	7.85	15.59	30.04	24.95	3.88	6.96
Més de 500.000 hab.	26.77	12.34	13.60	5.99	11.65	16.92	7.63	1.82	3.05
TOTAL	10.53	5.67	5.26	5.59	11.91	23.45	23.18	4.90	9.09

Font: elaboració pròpia segons dades de l'Institut Nacional d'Estadística INE, Cens 2001.

Taula: immigrants africans segons superfície del seu habitatge i en situació d'amuntegament per grandària municipal. (% sobre el total de cada tram municipal). Catalunya 2001.

Grandària del municipi	Fins a 45 m2.	de 46 a 60 m2.	de 61 a 75 m2.	De 76 a 90 m2	De 91 a 105 m2.	Més de 105	població < 15 m2.
Fins a 2.000 hab.	5.24	15.08	20.40	32.67	12.87	13.74	
De 2.001 a 20.000 hab.	4.61	16.03	26.96	33.88	11.50	7.02	
De 20.001 a 100.000 hab.	4.13	21.07	33.44	28.58	7.86	4.92	
De 100.001 a 500.000 hab	6.73	28.93	33.72	21.00	6.53	3.09	
Més de 500.000 hab.	16.00	32.22	25.91	15.61	5.81	4.45	
TOTAL	5.97	21.79	30.08	27.73	8.81	5.63	

Nota metodològica: la superfície mínima per al càlcul de l'amuntegament és de 15 m2 per persona.

Font: elaboració pròpia segons dades de l'Institut Nacional d'Estadística INE, Cens 2001.

Taula: immigrants africans segons dèficit d'instal·lacions en el seu habitatge per grandària municipal. (% sobre el total de cada tram municipal). Catalunya 2001.

Grandària del municipi	Sense aigua corrent	Sense clavegueram	Sense bany o lavabo	Sense calefacció	Sense estesa telefònica
Fins a 2.000 hab.	0.77	1.40	1.91	83.59	35.82
De 2.001 a 20.000 hab.	0.35	0.67	2.79	77.04	15.15
De 20.001 a 100.000 hab.	0.28	0.60	2.99	77.43	7.69
De 100.001 a 500.000 hab	0.22	0.21	3.33	81.34	6.31
Més de 500.000 hab.	0.43	0.54	6.31	78.51	3.64
TOTAL	0.33	0.58	3.25	78.51	10.85

Font: elaboració pròpia segons dades de l'Institut Nacional d'Estadística INE, Cens 2001.

Taula: immigrants africans segons règim de tinença del seu habitatge per grandària municipal. (% sobre el total de cada tram municipal). Catalunya 2001.

Grandària del municipi	Propietat amb pagaments			Lloguer	Cedida	Altres
	Propietat pagada	pagaments pendents	Propietat heretada			
Fins a 2.000 hab.	7.30	6.94	2.02	68.68	11.53	3.54
De 2.001 a 20.000 hab.	8.04	18.85	1.01	68.03	2.68	1.39
De 20.001 a 100.000 hab.	8.33	24.36	0.56	64.93	0.71	1.12
De 100.001 a 500.000 hab	9.29	25.91	0.63	62.43	0.77	0.97
Més de 500.000 hab.	8.75	10.94	0.88	77.10	0.89	1.43
TOTAL	8.42	20.78	0.82	66.73	1.92	1.33

Font: elaboració pròpia segons dades de l'Institut Nacional d'Estadística INE, Cens 2001.

Taula: immigrants asiàtics, llars encapçalades per un immigrant africà i ocupació mitja de la llar per grandària municipal. (Valors absoluts i percentatges sobre el total de cada tram municipal). Catalunya 2001.

Grandària del municipi	Total població		Total llars		Ocupació mitja
	Total població	% població	Total llars	% llars	
Fins a 2.000 hab.	201	0.92	61	1.06	2.22
De 2.001 a 20.000 hab.	1769	8.10	489	8.52	3.45
De 20.001 a 100.000 hab.	2762	12.64	713	12.43	3.80
De 100.001 a 500.000 hab	4473	20.48	1177	20.51	3.83
Més de 500.000 hab.	12639	57.86	3298	57.48	3.75
TOTAL	21844	100.00	5738	100.00	3.74

Font: elaboració pròpia segons dades de l'Institut Nacional d'Estadística INE, Cens 2001.

Taula: immigrants asiàtics segons estat de conservació de l'edifici on viuen per grandària municipal (% sobre el total de cada tram municipal). Catalunya 2001.

Grandària del municipi	Ruïnós	Dolent	Deficient	Bo
Fins a 2.000 hab.	0.00	0.00	12.44	84.08
De 2.001 a 20.000 hab.	0.85	3.67	8.25	86.15
De 20.001 a 100.000 hab.	1.77	1.88	8.36	87.44
De 100.001 a 500.000 hab	1.05	3.71	13.12	81.71
Més de 500.000 hab.	2.65	12.84	23.40	60.86
TOTAL	2.04	8.73	18.06	70.75

Font: elaboració pròpia segons dades de l'Institut Nacional d'Estadística INE, Cens 2001.

Taula: immigrants asiàtics segons antiguitat del seu habitatge per grandària municipal. (% sobre el total de cada tram municipal). Catalunya 2001.

Grandària del municipi	Abans 1900	1900-1920	1921-1940	1941-1950	1951-1960	1961-1970	1971-1980	1981-1991	1991-2001.
	Fins a 2.000 hab.	24.88	4.48	1.49	3.98	12.94	6.47	6.47	7.46
De 2.001 a 20.000 hab.	5.94	3.50	4.24	3.11	8.14	13.79	24.19	14.75	21.25
De 20.001 a 100.000 hab.	3.33	2.79	2.86	5.03	8.98	18.14	30.01	6.44	21.87
De 100.001 a 500.000 hab	1.52	2.39	3.15	5.95	16.50	33.47	21.44	2.91	12.27
Més de 500.000 hab.	31.67	14.01	14.89	6.75	7.10	11.63	9.04	1.93	2.71
TOTAL	19.77	9.27	9.98	6.05	9.40	17.05	15.44	3.79	8.83

Font: elaboració pròpia segons dades de l'Institut Nacional d'Estadística INE, Cens 2001.

Taula: immigrants asiàtics segons superfície del seu habitatge i en situació d'amuntegament per grandària municipal. (% sobre el total de cada tram municipal). Catalunya 2001.

Grandària del municipi	Fins a 45 m2.	de 46 a 60 m2.	de 61 a 75 m2.	De 76 a 90 m2	De 91 a 105 m2.	Més de 105	població < 15 m2.
Fins a 2.000 hab.	5.47	7.46	13.43	28.86	21.89	22.89	
De 2.001 a 20.000 hab.	3.45	12.95	19.56	27.08	15.43	21.54	
De 20.001 a 100.000 hab.	2.79	12.38	23.93	29.51	14.92	16.47	
De 100.001 a 500.000 hab.	8.14	31.57	29.44	16.25	7.51	7.09	
Més de 500.000 hab.	14.37	27.41	22.32	18.06	8.19	9.66	
TOTAL	10.66	25.00	23.68	19.96	9.61	11.08	

Nota metodològica: la superfície mínima per al càmput de l'amuntegament és de 15 m2 per persona.

Font: elaboració pròpia segons dades de l'Institut Nacional d'Estadística INE, Cens 2001.

Taula: immigrants asiàtics segons dèficit d'instal·lacions en el seu habitatge per grandària municipal. (% sobre el total de cada tram municipal). Catalunya 2001.

Grandària del municipi	Sense aigua corrent	Sense clavegueram	Sense bany o lavabo	Sense calefacció	Sense estesa telefònica
Fins a 2.000 hab.	0.00	1.49	1.00	61.19	12.44
De 2.001 a 20.000 hab.	0.17	0.57	1.30	58.17	11.93
De 20.001 a 100.000 hab.	0.04	0.65	1.09	51.38	4.49
De 100.001 a 500.000 hab.	0.42	0.22	2.93	79.41	3.26
Més de 500.000 hab.	0.46	0.36	4.91	70.36	2.56
TOTAL	0.37	0.39	3.69	68.74	3.80

Font: elaboració pròpia segons dades de l'Institut Nacional d'Estadística INE, Cens 2001.

Taula: immigrants asiàtics segons règim de tinença del seu habitatge per grandària municipal. (% sobre el total de cada tram municipal). Catalunya 2001.

Grandària del municipi	Propietat amb					
	Propietat pagada	pagaments pendents	Propietat heretada	Lloguer	Cedida	Altres
Fins a 2.000 hab.	20.90	13.93	3.48	43.78	13.43	4.48
De 2.001 a 20.000 hab.	16.22	26.23	2.43	48.16	3.79	3.17
De 20.001 a 100.000 hab.	14.59	29.44	0.98	50.94	2.28	1.77
De 100.001 a 500.000 hab.	16.05	19.65	0.76	60.74	0.96	1.83
Més de 500.000 hab.	11.54	15.83	0.77	69.46	1.06	1.35
TOTAL	13.31	19.16	0.95	63.37	1.53	1.68

Font: elaboració pròpia segons dades de l'Institut Nacional d'Estadística INE, Cens 2001.

Taula: immigrants americans, llars encapçalades per un immigrant africà i ocupació mitja de la llar per grandària municipal. (Valors absoluts i percentatges sobre el total de cada tram municipal). Catalunya 2001.

Grandària del municipi	Total població	% població	Total llars	% llars	Ocupació mitja
Fins a 2.000 hab.	1972	1.77	564	1.89	2.84
De 2.001 a 20.000 hab.	15242	13.71	4465	14.95	3.16
De 20.001 a 100.000 hab.	24781	22.29	6485	21.71	3.66
De 100.001 a 500.000 hab	20369	18.32	5042	16.88	3.89
Més de 500.000 hab.	48832	43.92	13309	44.56	3.55
TOTAL	111196	100.00	29865	100.00	3.57

Font: elaboració pròpia segons dades de l'Institut Nacional d'Estadística INE, Cens 2001.

Taula: immigrants americans segons estat de conservació de l'edifici on viuen per grandària municipal (% sobre el total de cada tram municipal). Catalunya 2001.

Grandària del municipi	Ruïnós	Dolent	Deficient	Bo
Fins a 2.000 hab.	0.76	0.56	9.38	88.89
De 2.001 a 20.000 hab.	0.58	1.43	9.15	88.51
De 20.001 a 100.000 hab.	1.21	2.21	9.18	86.92
De 100.001 a 500.000 hab	1.53	4.06	13.46	80.33
Més de 500.000 hab.	1.12	4.83	16.31	77.25
TOTAL	1.13	3.56	13.09	81.72

Font: elaboració pròpia segons dades de l'Institut Nacional d'Estadística INE, Cens 2001.

Taula: immigrants americans segons antiguitat del seu habitatge per grandària municipal. (% sobre el total de cada tram municipal). Catalunya 2001.

Grandària del municipi	Abans 1900	1900-1920	1921-1940	1941-1950	1951-1960	1961-1970	1971-1980	1981-1991	1991-2001.
Fins a 2.000 hab.	23.53	4.77	4.77	3.75	9.48	7.61	14.10	11.97	19.62
De 2.001 a 20.000 hab.	7.73	3.48	3.57	4.06	8.05	17.37	24.20	11.93	19.28
De 20.001 a 100.000 hab.	3.80	2.73	3.20	3.72	9.83	24.58	31.43	7.37	12.85
De 100.001 a 500.000 hab	2.86	2.70	4.52	6.59	17.04	31.95	23.69	3.48	6.56
Més de 500.000 hab.	12.85	9.89	13.36	7.20	13.37	23.28	14.06	2.30	3.21
TOTAL	8.49	6.01	7.98	5.82	12.45	24.07	21.09	5.14	8.46

Font: elaboració pròpia segons dades de l'Institut Nacional d'Estadística INE, Cens 2001.

Taula: immigrants americans segons superfície del seu habitatge i en situació d'amuntegament per grandària municipal. (% sobre el total de cada tram municipal). Catalunya 2001.

Grandària del municipi	Fins a 45 m2.	de 46 a 60 m2.	de 61 a 75 m2.	De 76 a 90 m2	De 91 a 105 m2.	Més de 105	població < 15 m2.
Fins a 2.000 hab.	4.36	9.79	14.35	25.15	16.58	29.77	
De 2.001 a 20.000 hab.	4.53	13.78	21.05	29.82	13.20	17.62	
De 20.001 a 100.000 hab.	4.62	17.51	28.29	28.09	11.36	10.12	
De 100.001 a 500.000 hab	7.16	27.56	30.83	20.12	8.04	6.30	
Més de 500.000 hab.	10.40	25.31	27.68	20.56	8.32	7.74	
TOTAL	7.61	22.13	27.25	23.51	9.76	9.75	

Nota metodològica: la superfície mínima per al còmput de l'amuntegament és de 15 m2 per persona.

Font: elaboració pròpia segons dades de l'Institut Nacional d'Estadística INE, Cens 2001.

Taula: immigrants americans segons dèficit d'instal·lacions en el seu habitatge per grandària municipal. (% sobre el total de cada tram municipal). Catalunya 2001.

Grandària del municipi	Sense aigua corrent	Sense clavegueram	Sense bany o lavabo	Sense calefacció	Sense estesa telefònica
Fins a 2.000 hab.	0.51	2.13	1.83	55.93	19.37
De 2.001 a 20.000 hab.	0.16	0.58	1.53	55.05	8.87
De 20.001 a 100.000 hab.	0.33	0.61	1.40	58.07	3.78
De 100.001 a 500.000 hab	0.21	0.33	1.86	69.73	3.18
Més de 500.000 hab.	0.14	0.20	2.40	68.61	1.16
TOTAL	0.20	0.40	1.95	64.39	3.49

Font: elaboració pròpia segons dades de l'Institut Nacional d'Estadística INE, Cens 2001.

Taula: immigrants americans segons règim de tinença del seu habitatge per grandària municipal. (% sobre el total de cada tram municipal). Catalunya 2001.

Grandària del municipi	Propietat pagada	Propietat amb pagaments		Lloguer	Cedida	Altres
		pagaments pendents	heretada			
Fins a 2.000 hab.	17.90	13.49	7.91	47.67	7.86	5.17
De 2.001 a 20.000 hab.	13.40	18.48	2.03	61.00	2.72	2.36
De 20.001 a 100.000 hab.	10.51	20.02	1.02	65.74	1.10	1.61
De 100.001 a 500.000 hab	9.37	17.49	1.03	69.70	0.83	1.59
Més de 500.000 hab.	8.40	10.16	1.02	77.70	1.34	1.38
TOTAL	9.90	14.90	1.28	70.75	1.50	1.67

Font: elaboració pròpia segons dades de l'Institut Nacional d'Estadística INE, Cens 2001.

Taula: immigrants europeus no comunitaris, llars encapçalades per un immigrant africà i ocupació mitja de la llar per grandària municipal. (Valors absoluts i percentatges sobre el total de cada tram municipal). Catalunya 2001.

Grandària del municipi	Total població	% població	Total llars	% llars	Ocupació mitja
Fins a 2.000 hab.	1336	7.33	406	7.24	3.72
De 2.001 a 20.000 hab.	6202	34.03	2017	35.97	2.88
De 20.001 a 100.000 hab.	4104	22.52	1225	21.85	3.05
De 100.001 a 500.000 hab	2148	11.78	613	10.93	3.19
Més de 500.000 hab.	4437	24.34	1346	24.01	3.12
TOTAL	18227	100.00	5607	100.00	3.00

Font: elaboració pròpia segons dades de l'Institut Nacional d'Estadística INE, Cens 2001.

Taula: immigrants europeus no comunitaris segons estat de conservació de l'edifici on viuen per grandària municipal (% sobre el total de cada tram municipal). Catalunya 2001.

Grandària del municipi	Ruïnós	Dolent	Deficient	Bo
Fins a 2.000 hab.	0.45	1.05	11.30	85.18
De 2.001 a 20.000 hab.	0.76	1.31	8.59	89.05
De 20.001 a 100.000 hab.	1.36	2.12	8.82	87.43
De 100.001 a 500.000 hab	1.02	3.96	11.31	83.15
Més de 500.000 hab.	1.10	5.63	16.32	76.65
TOTAL	0.99	2.84	11.04	84.69

Font: elaboració pròpia segons dades de l'Institut Nacional d'Estadística INE, Cens 2001.

Taula: immigrants europeus no comunitaris segons antiguitat del seu habitatge per grandària municipal. (% sobre el total de cada tram municipal). Catalunya 2001.

Grandària del municipi	Abans 1900	1900-1920	1921-1940	1941-1950	1951-1960	1961-1970	1971-1980	1981-1991	1991-2001.
Fins a 2.000 hab.	22.46	4.87	6.66	5.76	7.56	9.06	11.75	10.03	19.84
De 2.001 a 20.000 hab.	7.67	4.14	4.05	5.18	9.11	12.29	21.65	11.14	24.48
De 20.001 a 100.000 hab.	4.19	3.83	3.12	4.63	7.82	22.05	26.36	9.02	18.71
De 100.001 a 500.000 hab	2.56	1.44	3.82	5.63	13.87	33.15	27.75	3.54	7.68
Més de 500.000 hab.	12.64	10.50	11.67	7.30	14.00	22.24	13.36	2.70	5.27
TOTAL	8.58	5.35	5.86	5.67	10.46	19.13	20.69	7.63	16.18

Font: elaboració pròpia segons dades de l'Institut Nacional d'Estadística INE, Cens 2001.

Taula: immigrants europeus no comunitaris segons superfície del seu habitatge i en situació d'amuntegament per grandària municipal. (% sobre el total de cada tram municipal). Catalunya 2001.

Grandària del municipi	Fins a 45 m2.	de 46 a 60 m2.	de 61 a 75 m2.	De 76 a 90 m2	De 91 a 105 m2.	Més de 105	població < 15 m2.
Fins a 2.000 hab.	3.89	12.95	16.77	26.65	11.98	27.77	
De 2.001 a 20.000 hab.	5.39	13.90	18.30	33.76	14.38	14.27	
De 20.001 a 100.000 hab.	6.68	16.33	24.73	28.85	11.38	12.04	
De 100.001 a 500.000 hab	7.08	23.74	31.89	24.67	7.96	4.66	
Més de 500.000 hab.	14.02	25.15	23.17	19.56	8.41	9.69	
TOTAL	7.87	18.28	22.42	27.61	11.32	12.51	

Nota metodològica: la superfície mínima per al càmput de l'amuntegament és de 15 m2 per persona. Font: elaboració pròpia segons dades del Cens 2001.

Taula: immigrants europeus no comunitaris segons dèficit d'instal·lacions en el seu habitatge per grandària municipal. (% sobre el total de cada tram municipal). Catalunya 2001.

Grandària del municipi	Sense aigua corrent	Sense clavegueram	Sense bany o lavabo	Sense calefacció	Sense estesa telefònica
Fins a 2.000 hab.	1.05	1.87	0.15	63.62	32.26
De 2.001 a 20.000 hab.	0.47	0.77	1.37	61.43	17.75
De 20.001 a 100.000 hab.	0.29	0.12	0.90	58.60	4.39
De 100.001 a 500.000 hab	0.00	0.00	1.21	68.44	3.82
Més de 500.000 hab.	0.20	0.14	3.20	66.10	1.76
TOTAL	0.35	0.46	1.60	62.92	10.27

Font: elaboració pròpia segons dades de l'Institut Nacional d'Estadística INE, Cens 2001.

Taula: immigrants europeus no comunitaris segons règim de tinença del seu habitatge per grandària municipal. (% sobre el total de cada tram municipal). Catalunya 2001.

Grandària del municipi	Propietat amb			Lloguer	Cedida	Altres
	Propietat pagada	pagaments pendents	Propietat heretada			
Fins a 2.000 hab.	11.38	8.16	9.06	57.11	11.00	3.29
De 2.001 a 20.000 hab.	9.55	14.85	1.44	69.01	3.10	2.06
De 20.001 a 100.000 hab.	12.18	21.17	0.83	62.40	1.92	1.49
De 100.001 a 500.000 hab	12.06	13.08	0.84	70.48	2.09	1.44
Més de 500.000 hab.	10.12	9.49	1.15	77.01	0.86	1.37
TOTAL	10.71	14.27	1.72	68.77	2.75	1.78

Font: elaboració pròpia segons dades de l'Institut Nacional d'Estadística INE, Cens 2001.

Taula: Llars amb la persona de referència estrangera segons situació professional de la persona de referència i grandària de la llar. (% sobre el total de cada grup). Catalunya 2001.

	Nombre de Llars	%	Grandària de la llar (pers.)	Segons sexe persona referència (%)	
				Home	Dona
Empresari o professional que contracta personal	3.614	3,90	3,33	76,51	23,49
Empresari o professional que no contracta personal	5.840	6,30	3,18	73,90	26,10
Treballador per compte aliè amb caràcter fix o indefinit	30.399	32,81	3,35	67,61	32,39
Treballador per compte aliè amb caràcter eventual, temporal...	27.166	29,32	3,57	67,25	32,75
Altra situació (ajut familiar)	283	0,31	3,68	51,94	48,06
Altra situació (membre de cooperatives)	122	0,13	3,14	72,13	27,87
No és aplicable	25.232	27,23	2,97	51,63	48,37
TOTAL	92.656	100,00	3,30	63,85	36,15

Font: elaboració pròpia segons dades de l'Institut Nacional d'Estadística INE, Cens 2001.

Taula: Llars amb la persona de referència estrangera segons situació professional de la persona de referència i instal·lacions de l'habitatge. (% sobre el total de cada grup). Catalunya 2001.

	Sense aigua corrent	Sense clavegueram	Sense bany o lavabo	Sense calefacció	Sense estesa telefònica
Empresari o professional que contracta personal	0,17	0,55	1,55	60,13	4,79
Empresari o professional que no contracta personal	0,36	0,92	2,19	45,43	5,12
Treballador per compte aliè amb caràcter fix o indefinit	0,31	0,56	1,92	40,43	5,71
Treballador per compte aliè amb caràcter eventual, temporal...	0,29	0,53	2,68	25,32	8,40
Altra situació (ajut familiar)	0,00	0,35	3,18	32,16	6,71
Altra situació (membre de cooperatives)	0,00	0,00	5,74	29,51	10,66
No és aplicable	0,38	0,87	2,18	40,17	7,17
TOTAL	0,32	0,66	2,23	36,97	6,83

Font: elaboració pròpia segons dades de l'Institut Nacional d'Estadística INE, Cens 2001.

Taula: Llars amb la persona de referència estrangera segons situació professional de la persona de referència i estat de l'edifici on viu. (% sobre el total de cada grup). Catalunya 2001.

	Ruïnós	Dolent	Deficient	Bo
Empresari o professional que contracta personal	0,61	2,41	8,85	87,33
Empresari o professional que no contracta personal	0,86	3,51	11,34	83,77
Treballador per compte aliè amb caràcter fix o indefinit	1,13	3,66	12,85	81,81
Treballador per compte aliè amb caràcter eventual, temporal...	1,37	4,48	14,83	78,87
Altra situació (ajut familiar)	1,06	4,59	12,37	81,27
Altra situació (membre de cooperatives)	4,92	5,74	9,02	80,33
No és aplicable	1,02	3,75	11,98	82,82
TOTAL	1,13	3,87	12,94	81,56

Font: elaboració pròpia segons dades de l'Institut Nacional d'Estadística INE, Cens 2001.

Taula: Llars amb la persona de referència estrangera segons activitat de l'establiment on treballa la persona de referència i grandària de la llar. (% sobre el total de cada grup). Catalunya 2001.

	Nombre de Llars	%	Grandària de la llar (pers.)	Segons sexe persona referència (%)	
				Home	Dona
Agricultura, ramaderia, caça i silvicultura	3.325	3,59	3,76	90,20	9,80
Pesca	149	0,16	3,83	94,63	5,37
Indústries extractives	52	0,06	3,54	96,15	3,85
Indústria manufacturera	12.793	13,81	3,37	80,10	19,90
Producció i distribució d'energia i aigua	244	0,26	3,38	87,70	12,30
Construcció	12.392	13,37	3,91	95,82	4,18
Comerç, reparació de vehicles i articles personals	7.398	7,98	3,34	67,46	32,54
Hostaleria	7.566	8,17	3,30	58,00	42,00
Transport, emmagatzematge i comunicacions	3.170	3,42	3,25	76,56	23,44
Intermediació financera	706	0,76	2,94	56,94	43,06
Activitats immobiliàries i de lloguer, serv. empresarials	5.815	6,28	3,05	58,04	41,96
Adm. pública, defensa i seg. social obligatòria	937	1,01	3,22	62,54	37,46
Educació	3.231	3,49	2,53	50,26	49,74
Activitats sanitàries, veterinàries; assistència social	2.620	2,83	3,22	37,86	62,14
Altres activitats socials i de serveis a la comunitat;	2.108	2,28	3,12	60,86	39,14
Activitats de les llars	4.877	5,26	3,89	10,68	89,32
Organismes extraterritorials	41	0,04	3,12	53,66	46,34
No és aplicable	25.232	27,23	2,97	51,63	48,37
TOTAL	92.656	100,00	3,30	63,85	36,15

Font: elaboració pròpia segons dades de l'Institut Nacional d'Estadística INE, Cens 2001.

Taula: Llars amb la persona de referència estrangera segons activitat de l'establiment on treballa i instal·lacions de l'habitatge. (% sobre el total de cada grup). Catalunya 2001.

	Sense aigua corrent	Sense clavegueram	Sense bany o lavabo	Sense calefacció	Sense estesa telefònica
Agricultura, ramaderia, caça i silvicultura	1,08	1,62	2,53	81,71	21,50
Pesca	0,67	0,67	6,04	80,54	14,09
Indústries extractives	0,00	1,92	0,00	69,23	21,15
Indústria manufacturera	0,25	0,54	2,07	60,01	6,78
Producció i distribució d'energia i aigua	0,41	0,82	1,64	60,66	6,15
Construcció	0,29	0,56	2,82	76,36	9,05
Comerç, reparació de vehicles i articles personals	0,31	0,51	2,20	58,45	5,66
Hostaleria	0,29	0,56	2,78	66,31	5,71
Transport, emmagatzematge i comunicacions	0,35	0,60	1,29	56,66	4,54
Intermediació financera	0,00	0,14	0,71	44,48	1,70
Activitats immobiliàries i de lloguer, serv. empresarials	0,14	0,38	1,91	54,88	3,78
Adm. pública, defensa i seg. social obligatòria	0,11	0,53	2,45	59,45	5,87
Educació	0,22	0,77	1,83	51,28	3,44
Activitats sanitàries, veterinàries; assistència social	0,23	0,34	1,68	53,97	3,63
Altres activitats socials i de serveis a la comunitat;	0,24	0,52	2,37	61,15	4,60
Activitats de les llars	0,21	0,41	1,97	73,10	3,79
Organismes extraterritorials	0,00	0,00	0,00	43,90	0,00
No és aplicable	0,38	0,87	2,18	59,83	7,17
TOTAL	0,32	0,66	2,23	63,03	6,83

Font: elaboració pròpia segons dades de l'Institut Nacional d'Estadística INE, Cens 2001.

Taula: Estrangers residents en habitatges familiars segons activitat de l'establiment on treballa la persona de referència i règim de tinença de l'habitatge. (% sobre el total de cada grup). Catalunya 2001.

	Propietat pagada	Propietat amb pagaments pendents	Propietat heretada	Lloguer	Cedida i altres
Agricultura, ramaderia, caça i silvicultura	8,55	15,39	1,91	64,48	9,66
Pesca	11,09	24,91	0,85	60,07	3,07
Indústries extractives	16,20	28,49	0,00	55,31	0,00
Indústria manufacturera	10,69	22,48	1,07	62,80	2,96
Producció i distribució d'energia i aigua	11,61	20,98	1,45	63,28	2,68
Construcció	7,07	18,51	0,76	71,50	2,15
Comerç, reparació de vehicles i articles personals	13,07	22,64	1,47	59,59	3,23
Hostaleria	10,55	19,16	0,95	66,15	3,18
Transport, emmagatzematge i comunicacions	12,48	24,69	1,34	58,61	2,88
Intermediació financera	17,38	25,80	2,17	51,96	2,70
Activitats immobiliàries i de lloguer, serv. empresarials	11,17	21,70	1,00	63,24	2,88
Adm. pública, defensa i seg. social obligatòria	15,65	27,75	1,83	49,15	5,63
Educació	16,39	27,00	1,76	51,02	3,82
Activitats sanitàries, veterinàries; assistència social	13,97	23,98	1,08	57,96	3,01
Altres activitats socials i de serveis a la comunitat;	12,09	21,57	1,15	61,15	4,04
Activitats de les llars	5,61	11,74	0,69	78,20	3,75
Organismes extraterritorials	7,87	5,51	0,79	72,44	13,39
No és aplicable	20,80	13,91	1,90	59,69	3,70
TOTAL	12,94	18,83	1,31	63,48	3,45

Font: elaboració pròpia segons dades de l'Institut Nacional d'Estadística INE, Cens 2001.

Taula: Llars amb la persona de referència estrangera segons activitat de l'establiment on treballa la persona de referència i estat de l'edifici on viu. (% sobre el total de cada grup). Catalunya 2001.

	Ruïnós	Dolent	Deficient	Bo
Agricultura, ramaderia, caça i silvicultura	1,05	3,16	14,59	80,75
Pesca	2,68	3,36	14,77	79,19
Indústries extractives	0,00	1,92	7,69	90,38
Indústria manufacturera	1,21	3,60	12,94	81,67
Producció i distribució d'energia i aigua	1,64	3,69	15,57	78,69
Construcció	1,28	4,49	15,35	78,43
Comerç, reparació de vehicles i articles personals	1,14	3,88	11,96	82,36
Hostaleria	1,24	4,59	13,56	80,10
Transport, emmagatzematge i comunicacions	0,85	3,82	11,42	83,34
Intermediació financera	0,99	3,54	12,18	82,58
Activitats immobiliàries i de lloguer, serv. empresarials	0,98	3,40	11,93	83,13
Adm. pública, defensa i seg. social obligatòria	0,75	2,35	12,91	83,88
Educació	0,74	3,19	11,64	83,72
Activitats sanitàries, veterinàries; assistència social	1,22	2,98	12,06	83,24
Altres activitats socials i de serveis a la comunitat;	1,57	3,84	12,81	81,55
Activitats de les llars	1,48	4,92	14,70	78,43
Organismes extraterritorials	0,00	2,44	12,20	85,37
No és aplicable	1,02	3,75	11,98	82,82
TOTAL	1,13	3,87	12,94	81,56

Font: elaboració pròpia segons dades de l'Institut Nacional d'Estadística INE, Cens 2001.

Taula: Llars amb la persona de referència estrangera segons activitat de la persona de referència i grandària de la llar. (% sobre el total de cada grup). Catalunya 2001.

	Número Llars	%	Grandària del llar (pers.)	Segons sexe persona referència (%)	
				Home	Dona
Estudiants	2.472	2,67	2,44	48,38	51,62
Ocupats	67.424	72,77	3,42	68,43	31,57
Aturats buscant la primera feina	1.744	1,88	3,54	63,30	36,70
Aturats que han treballat abans	6.556	7,08	3,33	65,53	34,47
Pensionistes de invalidesa	559	0,60	2,88	65,47	34,53
Pensionistes de viduïtat o orfanat	913	0,99	1,61	8,11	91,89
Pensionistes de jubilació	4.375	4,72	1,96	68,94	31,06
Realitzant o compartint les feines de la llar	4.494	4,85	3,70	10,88	89,12
Altra situació (menors sense escolaritzar, rendistes...)	4.119	4,45	3,07	60,35	39,65
TOTAL	92.656	100,00	3,30	63,85	36,15

Font: elaboració pròpia segons dades de l'Institut Nacional d'Estadística INE, Cens 2001.

Taula: Llars amb la persona de referència estrangera segons activitat de la persona de referència i instal·lacions de l'habitatge. (% sobre el total de cada grup). Catalunya 2001.

	Sense aigua corrent	Sense clavegueram	Sense bany o lavabo	Sense calefacció	Sense estesa telefònica
Estudiants	0,32	0,36	1,70	57,08	2,87
Ocupats	0,30	0,58	2,25	64,22	6,71
Aturats buscant la primera feina	0,11	0,57	3,38	70,99	7,57
Aturats que han treballat abans	0,29	0,69	2,68	72,13	8,30
Pensionistes de invalidesa	0,18	1,07	3,22	59,39	8,23
Pensionistes de viduïtat o orfanat	0,33	0,99	1,20	44,80	4,71
Pensionistes de jubilació	0,46	1,42	0,98	36,91	6,67
Realitzant o compartint les feines de la llar	0,47	0,85	1,76	59,75	7,37
Altra situació (menors sense escolaritzar, rendistes...)	0,53	0,97	2,99	64,99	8,50
TOTAL	0,32	0,66	2,23	63,03	6,83

Font: elaboració pròpia segons dades de l'Institut Nacional d'Estadística INE, Cens 2001.

Taula: Estrangers residents en habitatges familiars segons activitat de la persona de referència i règim de tinença de l'habitatge. (% sobre el total de cada grup). Catalunya 2001.

	Propietat pagada	Propietat amb pagaments pendents	Propietat heretada	Lloguer	Cedida i altres
Estudiants	10,52	8,55	1,82	74,00	5,11
Ocupats	10,32	20,46	1,11	64,73	3,37
Aturats buscant la primera feina	7,57	9,56	0,65	78,83	3,40
Aturats que han treballat abans	10,55	15,17	1,23	69,78	3,28
Pensionistes de invalidesa	31,58	17,61	2,78	44,60	3,43
Pensionistes de viduïtat o orfanat	52,89	8,09	5,86	28,75	4,41
Pensionistes de jubilació	60,27	8,72	4,13	22,95	3,93
Realitzant o compartint les feines de la llar	14,85	19,51	1,63	60,67	3,33
Altra situació (menors sense escolaritzar, rendistes...)	13,18	14,44	1,07	67,23	4,08
TOTAL	12,94	18,83	1,31	63,48	3,45

Font: elaboració pròpia segons dades de l'Institut Nacional d'Estadística INE, Cens 2001.

Taula: Llars amb la persona de referència estrangera segons activitat de la persona de referència i estat de l'edifici on viu. (% sobre el total de cada grup). Catalunya 2001.

	Ruïnós	Dolent	Deficient	Bo
Estudiants	1,13	3,76	14,04	80,62
Ocupats	1,18	3,92	13,29	81,09
Aturats buscant la primera feina	0,75	5,39	15,31	78,33
Aturats que han treballat abans	1,33	4,33	14,55	79,33
Pensionistes de invalidesa	0,54	4,11	11,45	83,54
Pensionistes de viduïtat o orfanat	0,44	2,30	7,34	89,05
Pensionistes de jubilació	0,41	1,49	5,33	92,37
Realitzant o compartint les feines de la llar	0,98	3,81	11,10	83,64
Altra situació (menors sense escolaritzar, rendistes...)	1,46	4,76	14,40	79,10
TOTAL	1,13	3,87	12,94	81,56

Font: elaboració pròpia segons dades de l'Institut Nacional d'Estadística INE, Cens 2001.

Taula: Llars amb la persona de referència estrangera segons nivell d'estudis de la persona de referència i grandària de la llar. (% sobre el total de cada). Catalunya 2001.

	Número Llars	%	Grandària del llar (pers.)	Segons sexe persona referència (%)	
				Home	Dona
Analfabets	4.045	4,37	4,32	76,46	23,54
Sense estudis	9.928	10,71	3,96	77,66	22,34
Primer grau	14.708	15,87	3,58	69,82	30,18
Segon grau	41.989	45,32	3,21	59,40	40,60
Tercer grau	21.986	23,73	2,80	59,80	40,20
TOTAL	92.656	100,00	3,30	63,85	36,15

Font: elaboració pròpia segons dades de l'Institut Nacional d'Estadística INE, Cens 2001.

Taula: Llars amb la persona de referència estrangera segons nivell d'estudis de la persona de referència i instal·lacions de l'habitatge. (% sobre el total de cada grup). Catalunya 2001.

	Sense aigua corrent	Sense clavegueram	Sense bany o lavabo	Sense calefacció	Sense estesa telefònica
Analfabets	0,37	0,91	4,18	81,09	12,21
Sense estudis	0,47	0,73	3,67	79,16	10,80
Primer grau	0,35	0,70	2,49	73,37	9,55
Segon grau	0,32	0,65	2,03	61,87	6,21
Tercer grau	0,21	0,56	1,42	47,72	3,42
TOTAL	0,32	0,66	2,23	63,03	6,83

Font: elaboració pròpia segons dades de l'Institut Nacional d'Estadística INE, Cens 2001.

Taula: Estrangers residents en habitatges familiars segons nivell d'estudis de la persona de referència i règim de tinença de l'habitatge. (% sobre el total de cada grup). Catalunya 2001.

	Propietat pagada	Propietat amb pagaments pendents	Propietat heretada	Lloguer	Cedida i altres
Analfabets	9,04	20,93	0,73	65,87	3,43
Sense estudis	10,98	18,96	0,91	66,31	2,84
Primer grau	12,99	17,03	1,35	65,10	3,54
Segon grau	13,26	17,94	1,43	63,95	3,42
Tercer grau	14,55	21,85	1,42	58,34	3,84
TOTAL	12,94	18,83	1,31	63,48	3,45

Font: elaboració pròpia segons dades de l'Institut Nacional d'Estadística INE, Cens 2001.

Taula: Llars amb la persona de referència estrangera segons nivell d'estudis de la persona de referència i estat de l'edifici on viu. (% sobre el total de cada grup). Catalunya 2001.

	Ruïnós	Dolent	Deficient	Bo
Analfabets	1,38	4,89	17,40	75,82
Sense estudis	1,62	5,85	15,89	76,35
Primer grau	1,22	4,55	14,71	79,02
Segon grau	1,16	3,62	12,29	82,43
Tercer grau	0,76	2,82	10,83	85,00
TOTAL	1,13	3,87	12,94	81,56

Font: elaboració pròpia segons dades de l'Institut Nacional d'Estadística INE, Cens 2001.

Taula: Estrangers residents en habitatges familiars amb la persona de referència estrangera segons activitat de l'establiment on treballa la persona de referència i règim de tinença de l'habitatge. (% sobre el total de cada grup). Catalunya 2001.

	Propietat pagada	Propietat amb pagaments pendents	Propietat heretada	Lloguer	Cedida i altres
Agricultura, ramaderia, caça i silvicultura	8,25	15,69	1,62	64,78	9,66
Pesca	8,93	25,92	1,05	62,17	1,93
Indústries extractives	14,67	28,80	0,00	56,52	0,00
Indústria manufacturera	9,87	22,62	1,17	63,52	2,82
Producció i distribució d'energia i aigua	9,59	16,63	0,97	70,75	2,06
Construcció	6,78	18,61	0,62	71,92	2,07
Comerç, reparació de vehicles i articles personals	12,48	23,04	1,39	59,71	3,37
Hostaleria	10,72	19,45	0,94	65,75	3,14
Transport, emmagatzematge i comunicacions	11,70	24,14	1,31	59,99	2,86
Intermediació financera	16,81	20,71	1,97	57,76	2,75
Activitats immobiliàries i de lloguer, serv. empresarials	10,61	22,33	0,99	63,30	2,77
Adm. pública, defensa i seg. social obligatòria	12,57	22,31	1,43	58,82	4,87
Educació	16,48	27,42	2,14	50,58	3,37
Activitats sanitàries, veterinàries; assistència social	13,11	21,68	1,00	61,56	2,66
Altres activitats socials i de serveis a la comunitat;	11,95	21,26	1,14	62,03	3,61
Activitats de les llars	6,51	12,10	0,78	76,60	4,01
Organismes extraterritorials	4,69	6,25	2,34	75,00	11,72
No és aplicable	18,71	14,79	1,61	61,21	3,69
TOTAL	12,04	18,98	1,20	64,39	3,38

Font: elaboració pròpia segons dades de l'Institut Nacional d'Estadística INE, Cens 2001.

Taula: Estrangers residents en habitatges familiars amb la persona de referència estrangera segons activitat de la persona de referència i règim de tinença de l'habitatge. (% sobre el total de cada grup). Catalunya 2001.

	Propietat pagada	Propietat amb pagaments pendents	Propietat heretada	Lloguer	Cedida i altres
Estudiants	11,81	9,39	1,91	71,77	5,12
Ocupats	9,87	20,34	1,07	65,43	3,28
Aturats buscant la primera feina	8,80	10,37	0,82	76,69	3,32
Aturats que han treballat abans	10,53	15,58	1,15	69,33	3,42
Pensionistes de invalidesa	28,00	16,57	2,79	49,91	2,73
Pensionistes de viduïtat o orfanat	50,85	9,25	4,35	31,54	4,01
Pensionistes de jubilació	60,70	9,13	3,41	23,13	3,63
Realitzant o compartint les feines de la llar	14,99	20,70	1,61	59,14	3,55
Altra situació (menors sense escolaritzar, rendistes...)	12,45	14,61	0,96	68,01	3,96
TOTAL	12,04	18,98	1,20	64,39	3,38

Font: elaboració pròpia segons dades de l'Institut Nacional d'Estadística INE, Cens 2001.

Taula: Estrangers residents en habitatges familiars amb la persona de referència estrangera segons nivell d'estudis de la persona de referència i règim de tinença de l'habitatge. (% sobre el total de cada grup). Catalunya 2001.

	Propietat pagada	Propietat amb pagaments pendents	Propietat heretada	Lloguer	Cedida i altres
Analfabets	8,70	21,13	0,75	66,04	3,37
Sense estudis	9,13	19,47	0,81	67,73	2,86
Primer grau	10,78	16,92	1,08	67,77	3,46
Segon grau	12,75	17,82	1,29	64,77	3,36
Tercer grau	14,38	22,36	1,50	58,07	3,69
TOTAL	12,04	18,98	1,20	64,39	3,38

Font: elaboració pròpia segons dades de l'Institut Nacional d'Estadística INE, Cens 2001.

Taula: Llars amb la persona de referència africana segons situació professional de la persona de referència i grandària de la llar. (% sobre el total de cada grup). Catalunya 2001.

	Nombre de Llars	%	Grandària de la llar (pers.)	Segons sexe persona referència (%)	
				Home	Dona
Empresari o professional que amb tracta personal	538	1,94	4,29	88,29	11,71
Empresari o professional que no amb tracta personal	1.124	4,06	4,04	89,68	10,32
Treballador per compte aliè amb caràcter fix o indefinit	8.557	30,93	3,89	87,97	12,03
Treballador per compte aliè amb caràcter eventual, temporal...	10.834	39,16	3,71	86,71	13,29
Altra situació (ajut familiar)	71	0,26	3,92	83,10	16,90
Altra situació (membre de cooperatives)	36	0,13	3,44	88,89	11,11
No és aplicable	6.505	23,51	3,80	67,58	32,42
TOTAL	27.665	100,00	3,81	82,75	17,25

Font: elaboració pròpia segons dades de l'Institut Nacional d'Estadística INE, Cens 2001.

Taula: Llars amb la persona de referència africana segons situació professional de la persona de referència i instal·lacions de l'habitatge. (% sobre el total de cada grup). Catalunya 2001.

	Sense aigua corrent	Sense clavegueram	Sense bany o lavabo	Sense calefacció	Sense estesa telefònica
Empresari o professional que amb tracta personal	0,00	0,19	2,79	66,73	8,18
Empresari o professional que no amb tracta personal	0,44	0,71	4,00	74,47	9,34
Treballador per compte aliè amb caràcter fix o indefinit	0,40	0,67	2,87	75,46	10,14
Treballador per compte aliè amb caràcter eventual, temporal...	0,32	0,66	3,41	81,47	12,33
Altra situació (ajut familiar)	0,00	0,00	4,23	77,46	15,49
Altra situació (membre de cooperatives)	0,00	0,00	11,11	77,78	19,44
No és aplicable	0,45	0,92	3,84	79,35	12,01
TOTAL	0,37	0,72	3,37	78,53	11,39

Font: elaboració pròpia segons dades de l'Institut Nacional d'Estadística INE, Cens 2001.

Taula: Llars amb la persona de referència africana segons situació professional de la persona de referència i estat de l'edifici on viu. (% sobre el total de cada grup). Catalunya 2001.

	Ruïnós	Dolent	Deficient	Bo
Empresari o professional que amb tracta personal	0,74	3,16	15,80	79,93
Empresari o professional que no amb tracta personal	1,33	5,60	15,04	77,58
Treballador per compte aliè amb caràcter fix o indefinit	1,36	4,71	15,54	77,89
Treballador per compte aliè amb caràcter eventual, temporal...	1,42	5,17	16,55	76,47
Altra situació (ajut familiar)	1,41	8,45	16,90	73,24
Altra situació (membre de cooperatives)	2,78	5,56	11,11	80,56
No és aplicable	1,38	5,83	17,91	74,57
TOTAL	1,38	5,17	16,48	76,57

Font: elaboració pròpia segons dades de l'Institut Nacional d'Estadística INE, Cens 2001.

Taula: Llars amb la persona de referència africana segons activitat de l'establiment on treballa la persona de referència i grandària de la llar. (% sobre el total de cada grup). Catalunya 2001.

	Nombre de Llars	%	Grandària de la llar (pers.)	Segons sexe persona referència (%)	
				Home	Dona
Agricultura, ramaderia, caça i silvicultura	2.176	7,87	4,05	95,82	4,18
Pesca	92	0,33	4,01	97,83	2,17
Indústries extractives	28	0,10	4,18	100,00	0,00
Indústria manufacturera	5.035	18,20	3,69	91,98	8,02
Producció i distribució d'energia i aigua	82	0,30	3,27	96,34	3,66
Construcció	6.900	24,94	4,03	97,97	2,03
Comerç, reparació de vehicles i articles personals	1.875	6,78	3,80	84,64	15,36
Hostaleria	1.676	6,06	3,29	70,29	29,71
Transport, emmagatzematge i comunicacions	592	2,14	3,72	92,40	7,60
Intermediació financera	54	0,20	3,69	51,85	48,15
Activitats immobiliàries i de lloguer, serv. empresarials	693	2,50	3,59	68,69	31,31
Adm. pública, defensa i seg. social obligatòria	257	0,93	4,05	82,88	17,12
Educació	157	0,57	3,29	66,24	33,76
Activitats sanitàries, veterinàries; assistència social	305	1,10	3,56	44,26	55,74
Altres activitats socials i de serveis a la comunitat;	496	1,79	4,00	80,24	19,76
Activitats de les llars	731	2,64	3,57	20,52	79,48
Organismes extraterritorials	11	0,04	3,73	63,64	36,36
No és aplicable	6.505	23,51	3,80	67,58	32,42
TOTAL	27.665	100,00	3,81	82,75	17,25

Font: elaboració pròpia segons dades de l'Institut Nacional d'Estadística INE, Cens 2001.

Taula: Llars amb la persona de referència africana segons activitat de l'establiment on treballa i instal·lacions de l'habitatge. (% sobre el total de cada grup). Catalunya 2001.

	Sense aigua corrent	Sense clavegueram	Sense bany o lavabo	Sense calefacció	Sense estesa telefònica
Agricultura, ramaderia, caça i silvicultura	0,97	1,29	3,13	85,71	22,47
Pesca	0,00	0,00	5,43	84,78	14,13
Indústries extractives	0,00	3,57	0,00	75,00	17,86
Indústria manufacturera	0,24	0,58	2,92	74,74	9,49
Producció i distribució d'energia i aigua	0,00	0,00	4,88	76,83	8,54
Construcció	0,29	0,64	3,28	81,52	11,52
Comerç, reparació de vehicles i articles personals	0,48	0,53	3,57	75,68	10,24
Hostaleria	0,24	0,54	3,88	76,49	8,53
Transport, emmagatzematge i comunicacions	0,34	0,51	1,86	73,48	8,28
Intermediació financera	0,00	0,00	7,41	62,96	3,70
Activitats immobiliàries i de lloguer, serv. empresarials	0,00	0,29	4,18	75,90	8,23
Adm. pública, defensa i seg. social obligatòria	0,00	0,39	5,06	74,71	8,95
Educació	0,00	1,91	3,82	67,52	8,92
Activitats sanitàries, veterinàries; assistència social	0,33	0,66	1,64	71,80	6,56
Altres activitats socials i de serveis a la comunitat;	0,60	0,81	3,23	74,80	6,85
Activitats de les llars	0,27	0,27	2,19	76,33	6,84
Organismes extraterritorials	0,00	0,00	0,00	45,45	0,00
No és aplicable	0,45	0,92	3,84	79,35	12,01
TOTAL	0,37	0,72	3,37	78,53	11,39

Font: elaboració pròpia segons dades de l'Institut Nacional d'Estadística INE, Cens 2001.

Taula: Africans residents en habitatges familiars segons activitat de l'establiment on treballa la persona de referència i règim de tinença de l'habitatge. (% sobre el total de cada grup). Catalunya 2001.

	Propietat pagada	Propietat amb pagaments pendents	Propietat heretada	Lloguer	Cedida i altres
Agricultura, ramaderia, caça i silvicultura	7,03	17,81	1,00	64,54	9,62
Pesca	8,00	28,80	0,00	60,80	2,40
Indústries extractives	10,43	32,17	0,00	57,39	0,00
Indústria manufacturera	7,81	23,06	0,72	65,75	2,67
Producció i distribució d'energia i aigua	6,35	18,65	1,19	69,84	3,97
Construcció	6,39	21,79	0,47	69,74	1,61
Comerç, reparació de vehicles i articles personals	9,97	23,05	1,27	63,11	2,59
Hostaleria	8,53	22,50	0,66	64,17	4,14
Transport, emmagatzematge i comunicacions	12,12	28,96	1,94	54,19	2,79
Intermediació financera	15,35	18,50	1,97	63,39	0,79
Activitats immobiliàries i de lloguer, serv. empresarials	9,50	20,18	0,47	67,79	2,06
Adm. pública, defensa i seg. social obligatòria	8,64	25,40	1,59	58,55	5,82
Educació	12,68	16,95	1,99	63,96	4,42
Activitats sanitàries, veterinàries; assistència social	13,64	21,71	2,66	59,40	2,59
Altres activitats socials i de serveis a la comunitat;	11,83	25,48	0,42	58,47	3,80
Activitats de les llars	5,55	16,96	0,59	71,55	5,35
Organismes extraterritorials	0,00	2,50	0,00	97,50	0,00
No és aplicable	10,17	17,09	0,95	68,72	3,07
TOTAL	8,42	20,78	0,82	66,73	3,25

Font: elaboració pròpia segons dades de l'Institut Nacional d'Estadística INE, Cens 2001.

Taula: Llars amb la persona de referència africana segons activitat de l'establiment on treballa la persona de referència i estat de l'edifici on viu. (% sobre el total de cada grup). Catalunya 2001.

	Ruïnós	Dolent	Deficient	Bo
Agricultura, ramaderia, caça i silvicultura	1,06	3,54	16,50	78,63
Pesca	3,26	3,26	15,22	78,26
Indústries extractives	0,00	0,00	10,71	89,29
Indústria manufacturera	1,25	4,95	15,97	77,22
Producció i distribució d'energia i aigua	0,00	4,88	15,85	79,27
Construcció	1,33	5,03	17,01	76,23
Comerç, reparació de vehicles i articles personals	1,81	5,33	14,88	77,49
Hostaleria	1,25	5,07	14,98	78,28
Transport, emmagatzematge i comunicacions	0,68	6,25	13,85	78,89
Intermediació financera	0,00	7,41	18,52	74,07
Activitats immobiliàries i de lloguer, serv. empresarials	1,30	5,92	17,17	75,32
Adm. pública, defensa i seg. social obligatòria	0,78	5,45	13,23	80,16
Educació	1,27	3,18	18,47	76,43
Activitats sanitàries, veterinàries; assistència social	2,62	4,59	15,74	76,39
Altres activitats socials i de serveis a la comunitat;	2,82	5,04	12,10	79,84
Activitats de les llars	2,19	6,29	15,32	75,79
Organismes extraterritorials	0,00	0,00	18,18	81,82
No és aplicable	1,38	5,83	17,91	74,57
TOTAL	1,38	5,17	16,48	76,57

Font: elaboració pròpia segons dades de l'Institut Nacional d'Estadística INE, Cens 2001.

Taula: Llars amb la persona de referència africana segons activitat de la persona de referència i grandària de la llar. (% sobre el total de cada grup). Catalunya 2001.

	Número Llars	%	Grandària del llar (pers.)	Segons sexe persona referència (%)	
				Home	Dona
Estudiants	340	1,23	3,02	60,88	39,12
Ocupats	21.160	76,49	3,82	87,41	12,59
Aturats buscant la primera feina	575	2,08	3,53	80,17	19,83
Aturats que han treballat abans	2.686	9,71	3,79	84,59	15,41
Pensionistes de invalidesa	164	0,59	4,29	83,54	16,46
Pensionistes de viduïtat o orfanat	60	0,22	3,27	16,67	83,33
Pensionistes de jubilació	211	0,76	3,62	85,31	14,69
Realitzant o compartint les feines de la llar	1.234	4,46	4,44	13,21	86,79
Altra situació (menors sense escolaritzar, rendistes...)	1.235	4,46	3,49	78,22	21,78
TOTAL	27.665	100,00	3,81	82,75	17,25

Font: elaboració pròpia segons dades de l'Institut Nacional d'Estadística INE, Cens 2001.

Taula: Llars amb la persona de referència africana segons activitat de la persona de referència i instal·lacions de l'habitatge. (% sobre el total de cada grup). Catalunya 2001.

	Sense aigua corrent	Sense clavegueram	Sense bany o lavabo	Sense calefacció	Sense estesa telefònica
Estudiants	0,00	0,29	2,35	65,88	7,65
Ocupats	0,35	0,65	3,22	78,27	11,21
Aturats buscant la primera feina	0,17	1,04	4,52	78,26	11,48
Aturats que han treballat abans	0,37	0,89	3,80	82,91	11,80
Pensionistes de invalidesa	0,00	0,61	5,49	79,88	8,54
Pensionistes de viduïtat o orfanat	0,00	0,00	5,00	71,67	6,67
Pensionistes de jubilació	0,95	2,37	2,37	67,30	14,69
Realitzant o compartint les feines de la llar	0,49	0,89	2,27	78,28	11,43
Altra situació (menors sense escolaritzar, rendistes...)	0,81	0,97	5,59	79,27	14,74
TOTAL	0,37	0,72	3,37	78,53	11,39

Font: elaboració pròpia segons dades de l'Institut Nacional d'Estadística INE, Cens 2001.

Taula: Africans residents en habitatges familiars segons activitat de la persona de referència i règim de tinença de l'habitatge. (% sobre el total de cada grup). Catalunya 2001.

	Propietat pagada	Propietat amb pagaments pendents	Propietat heretada	Lloguer	Cedida i altres
Estudiants	9,58	15,14	2,57	66,32	6,39
Ocupats	7,87	21,93	0,78	66,12	3,30
Aturats buscant la primera feina	6,43	12,90	0,15	77,07	3,44
Aturats que han treballat abans	7,04	15,87	0,84	73,86	2,39
Pensionistes de invalidesa	16,29	19,31	0,33	61,27	2,79
Pensionistes de viduïtat o orfanat	41,74	11,59	4,93	34,49	7,25
Pensionistes de jubilació	40,26	10,40	4,42	40,73	4,19
Realitzant o compartint les feines de la llar	9,05	23,85	0,50	63,66	2,93
Altra situació (menors sense escolaritzar, rendistes...)	7,49	15,99	0,48	72,77	3,27
TOTAL	8,42	20,78	0,82	66,73	3,25

Font: elaboració pròpia segons dades de l'Institut Nacional d'Estadística INE, Cens 2001.

Taula: Llars amb la persona de referència africana segons activitat de la persona de referència i estat de l'edifici on viu. (% sobre el total de cada grup). Catalunya 2001.

	Ruïnós	Dolent	Deficient	Bo
Estudiants	1,76	4,12	16,76	76,76
Ocupats	1,38	4,97	16,03	77,19
Aturats buscant la primera feina	0,52	7,13	18,61	73,57
Aturats que han treballat abans	1,30	5,06	19,06	74,31
Pensionistes de invalidesa	0,00	9,15	18,90	71,95
Pensionistes de viduïtat o orfanat	1,67	11,67	15,00	70,00
Pensionistes de jubilació	2,84	8,53	19,43	69,19
Realitzant o compartint les feines de la llar	1,22	5,35	14,51	78,61
Altra situació (menors sense escolaritzar, rendistes...)	1,94	6,64	18,54	72,47
TOTAL	1,38	5,17	16,48	76,57

Font: elaboració pròpia segons dades de l'Institut Nacional d'Estadística INE, Cens 2001.

Taula: Llars amb la persona de referència africana segons nivell d'estudis de la persona de referència i grandària de la llar. (% sobre el total de cada). Catalunya 2001.

	Número Llars	%	Grandària del llar (pers.)	Segons sexe persona referència (%)	
				Home	Dona
Analfabets	3.327	12,03	4,51	81,06	18,94
Sense estudis	6.937	25,08	4,18	86,87	13,13
Primer grau	7.219	26,09	3,81	84,51	15,49
Segon grau	8.719	31,52	3,37	79,50	20,50
Tercer grau	1.463	5,29	3,09	77,65	22,35
TOTAL	27.665	100,00	3,81	82,75	17,25

Font: elaboració pròpia segons dades de l'Institut Nacional d'Estadística INE, Cens 2001.

Taula: Llars amb la persona de referència africana segons nivell d'estudis de la persona de referència i instal·lacions de l'habitatge. (% sobre el total de cada grup). Catalunya 2001.

	Sense aigua corrent	Sense clavegueram	Sense bany o lavabo	Sense calefacció	Sense estesa telefònica
Analfabets	0,45	0,96	4,33	83,11	13,77
Sense estudis	0,53	0,81	3,85	81,89	12,73
Primer grau	0,37	0,64	2,87	80,51	12,13
Segon grau	0,24	0,58	3,06	74,17	9,42
Tercer grau	0,21	0,89	3,21	68,28	7,79
TOTAL	0,37	0,72	3,37	78,53	11,39

Font: elaboració pròpia segons dades de l'Institut Nacional d'Estadística INE, Cens 2001.

Taula: Africans residents en habitatges familiars segons nivell d'estudis de la persona de referència i règim de tinença de l'habitatge. (% sobre el total de cada grup). Catalunya 2001.

	Propietat pagada	Propietat amb pagaments pendents	Propietat heretada	Lloguer	Cedida i altres
Analfabets	8,10	22,01	0,46	66,10	3,33
Sense estudis	7,54	21,14	0,46	68,23	2,63
Primer grau	8,07	19,41	0,76	68,33	3,43
Segon grau	9,32	21,02	1,32	64,67	3,67
Tercer grau	10,84	21,19	1,30	63,69	2,97
TOTAL	8,42	20,78	0,82	66,73	3,25

Font: elaboració pròpia segons dades de l'Institut Nacional d'Estadística INE, Cens 2001.

Taula: Llars amb la persona de referència africana segons nivell d'estudis de la persona de referència i estat de l'edifici on viu. (% sobre el total de cada grup). Catalunya 2001.

	Ruïnós	Dolent	Deficient	Bo
Analfabets	1,53	5,14	18,82	74,03
Sense estudis	1,67	5,95	16,98	75,10
Primer grau	1,09	4,92	16,42	77,12
Segon grau	1,40	4,95	15,69	77,54
Tercer grau	0,89	4,03	13,74	80,86
TOTAL	1,38	5,17	16,48	76,57

Font: elaboració pròpia segons dades de l'Institut Nacional d'Estadística INE, Cens 2001.

Taula: Africans residents en habitatges familiars amb la persona de referència africana segons activitat de l'establiment on treballa la persona de referència i règim de tinença de l'habitatge. (% sobre el total de cada grup). Catalunya 2001.

	Propietat pagada	Propietat amb pagaments pendents	Propietat heretada	Lloguer	Cedida i altres
Agricultura, ramaderia, caça i silvicultura	6,80	17,92	0,84	64,74	9,71
Pesca	4,34	29,00	0,00	64,77	1,90
Indústries extractives	10,26	30,77	0,00	58,97	0,00
Indústria manufacturera	7,24	23,39	0,74	66,16	2,47
Producció i distribució d'energia i aigua	4,48	17,16	0,00	74,63	3,73
Construcció	6,34	21,99	0,46	69,57	1,63
Comerç, reparació de vehicles i articles personals	9,67	22,47	1,07	64,46	2,33
Hostaleria	8,18	22,31	0,78	64,36	4,37
Transport, emmagatzematge i comunicacions	11,13	27,53	1,77	57,02	2,54
Intermediació financera	11,56	12,56	0,50	75,38	0,00
Activitats immobiliàries i de lloguer, serv. empresarials	9,44	18,43	0,40	70,00	1,73
Adm. pública, defensa i seg. social obligatòria	6,53	22,55	0,96	63,63	6,33
Educació	6,77	11,22	1,55	77,56	2,90
Activitats sanitàries, veterinàries; assistència social	13,52	18,95	2,67	62,83	2,02
Altres activitats socials i de serveis a la comunitat;	11,14	24,90	0,30	59,98	3,68
Activitats de les llars	5,59	17,89	0,54	70,38	5,59
Organismes extraterritorials	0,00	4,88	0,00	95,12	0,00
No és aplicable	8,80	18,02	0,73	69,53	2,92
TOTAL	7,76	20,92	0,72	67,44	3,16

Font: elaboració pròpia segons dades de l'Institut Nacional d'Estadística INE, Cens 2001.

Taula: Africans residents en habitatges familiars amb la persona de referència africana segons activitat de la persona de referència i règim de tinença de l'habitatge. (% sobre el total de cada grup). Catalunya 2001.

	Propietat pagada	Propietat pagaments pendents	Propietat heretada	Lloguer	Cedida i altres
Estudiants	10,70	15,95	2,72	64,69	5,93
Ocupats	7,44	21,81	0,71	66,81	3,23
Aturats buscant la primera feina	6,85	13,56	0,35	75,89	3,35
Aturats que han treballat abans	7,17	16,54	0,79	73,00	2,50
Pensionistes de invalidesa	13,92	16,90	0,00	66,90	2,27
Pensionistes de viduïtat o orfanat	33,67	13,78	1,02	42,35	9,18
Pensionistes de jubilació	27,62	13,74	2,75	52,49	3,40
Realitzant o compartint les feines de la llar	9,29	24,82	0,47	62,65	2,77
Altra situació (menors sense escolaritzar, rendistes...)	7,20	16,60	0,37	72,90	2,93
TOTAL	7,76	20,92	0,72	67,44	3,16

Font: elaboració pròpia segons dades de l'Institut Nacional d'Estadística INE, Cens 2001.

Taula: Africans residents en habitatges familiars amb la persona de referència africana segons nivell d'estudis de la persona de referència i règim de tinença de l'habitatge. (% sobre el total de cada grup). Catalunya 2001.

	Propietat pagada	Propietat amb pagaments pendents	Propietat heretada	Lloguer	Cedida i altres
Analfabets	8,27	22,02	0,52	65,95	3,24
Sense estudis	7,12	21,60	0,44	68,18	2,66
Primer grau	7,11	19,69	0,62	69,21	3,36
Segon grau	8,51	21,03	1,11	65,85	3,51
Tercer grau	9,21	19,70	1,15	67,28	2,66
TOTAL	7,76	20,92	0,72	67,44	3,16

Font: elaboració pròpia segons dades de l'Institut Nacional d'Estadística INE, Cens 2001.

Taula: Llars amb la persona de referència americana segons situació professional de la persona de referència i grandària de la llar. (% sobre el total de cada grup). Catalunya 2001.

	Nombre de Llars	%	Grandària de la llar (pers.)	Segons sexe persona referència (%)	
				Home	Dona
Empresari o professional que amb tracta personal	758	2,54	3,54	64,64	35,36
Empresari o professional que no amb tracta personal	1.535	5,14	3,45	63,58	36,42
Treballador per compte aliè amb caràcter fix o indefinit	9.811	32,85	3,56	51,11	48,89
Treballador per compte aliè amb caràcter eventual, temporal...	9.855	33,00	3,82	48,06	51,94
Altra situació (ajut familiar)	128	0,43	3,73	31,25	68,75
Altra situació (membre de cooperatives)	21	0,07	3,81	57,14	42,86
No és aplicable	7.757	25,97	3,27	36,53	63,47
TOTAL	29.865	100,00	3,57	47,22	52,78

Font: elaboració pròpia segons dades de l'Institut Nacional d'Estadística INE, Cens 2001.

Taula: Llars amb la persona de referència americana segons situació professional de la persona de referència i instal·lacions de l'habitatge. (% sobre el total de cada grup). Catalunya 2001.

	Sense aigua corrent	Sense clavegueram	Sense bany o lavabo	Sense calefacció	Sense estesa telefònica
Empresari o professional que amb tracta personal	0,26	0,26	1,32	45,51	3,30
Empresari o professional que no amb tracta personal	0,52	0,91	1,37	58,44	2,74
Treballador per compte aliè amb caràcter fix o indefinit	0,28	0,46	1,68	63,22	3,28
Treballador per compte aliè amb caràcter eventual, temporal...	0,21	0,45	2,11	71,64	4,49
Altra situació (ajut familiar)	0,00	0,00	3,13	67,19	3,13
Altra situació (membre de cooperatives)	0,00	0,00	0,00	80,95	14,29
No és aplicable	0,23	0,43	1,78	61,04	3,87
TOTAL	0,25	0,46	1,83	64,77	3,81

Font: elaboració pròpia segons dades de l'Institut Nacional d'Estadística INE, Cens 2001.

Taula: Llars amb la persona de referència americana segons situació professional de la persona de referència i estat de l'edifici on viu. (% sobre el total de cada grup). Catalunya 2001.

	Ruïnós	Dolent	Deficient	Bo
Empresari o professional que amb tracta personal	0,79	2,51	8,97	86,68
Empresari o professional que no amb tracta personal	0,91	3,71	12,05	82,61
Treballador per compte aliè amb caràcter fix o indefinit	1,05	3,58	13,43	81,42
Treballador per compte aliè amb caràcter eventual, temporal...	1,36	3,66	13,97	80,50
Altra situació (ajut familiar)	0,78	4,69	9,38	83,59
Altra situació (membre de cooperatives)	4,76	4,76	0,00	90,48
No és aplicable	1,12	3,56	11,89	83,02
TOTAL	1,16	3,59	13,00	81,74

Font: elaboració pròpia segons dades de l'Institut Nacional d'Estadística INE, Cens 2001.

Taula: Llars amb la persona de referència americana segons activitat de l'establiment on treballa la persona de referència i grandària de la llar. (% sobre el total de cada grup). Catalunya 2001.

	Nombre de Llars	%	Grandària de la llar (pers.)	Segons sexe persona referència (%)	
				Home	Dona
Agricultura, ramaderia, caça i silvicultura	398	1,33	3,51	75,13	24,87
Pesca	17	0,06	4,76	76,47	23,53
Indústries extractives	9	0,03	2,67	77,78	22,22
Indústria manufacturera	3.078	10,31	3,58	67,84	32,16
Producció i distribució d'energia i aigua	75	0,25	3,77	84,00	16,00
Construcció	3.031	10,15	4,20	93,07	6,93
Comerç, reparació de vehicles i articles personals	2.248	7,53	3,56	52,27	47,73
Hostaleria	2.932	9,82	3,55	45,46	54,54
Transport, emmagatzematge i comunicacions	993	3,32	3,76	71,80	28,20
Intermediació financera	235	0,79	3,25	44,26	55,74
Activitats immobiliàries i de lloguer, serv. empresarials	2.350	7,87	3,44	44,98	55,02
Adm. pública, defensa i seg. social obligatòria	304	1,02	3,22	51,32	48,68
Educació	860	2,88	2,75	47,79	52,21
Activitats sanitàries, veterinàries; assistència social	1.416	4,74	3,45	29,87	70,13
Altres activitats socials i de serveis a la comunitat;	788	2,64	3,28	48,35	51,65
Activitats de les llars	3.363	11,26	4,08	6,57	93,43
Organismes extraterritorials	11	0,04	3,45	27,27	72,73
No és aplicable	7.757	25,97	3,27	36,53	63,47
TOTAL	29.865	100,00	3,57	47,22	52,78

Font: elaboració pròpia segons dades de l'Institut Nacional d'Estadística INE, Cens 2001.

Taula: Llars amb la persona de referència americana segons activitat de l'establiment on treballa i instal·lacions de l'habitatge. (% sobre el total de cada grup). Catalunya 2001.

	Sense aigua corrent	Sense clavegueram	Sense bany o lavabo	Sense calefacció	Sense estesa telefònica
Agricultura, ramaderia, caça i silvicultura	0,50	1,51	1,51	73,87	17,34
Pesca	0,00	0,00	11,76	88,24	23,53
Indústries extractives	0,00	0,00	0,00	44,44	11,11
Indústria manufacturera	0,29	0,49	1,62	62,48	5,07
Producció i distribució d'energia i aigua	1,33	2,67	0,00	64,00	2,67
Construcció	0,20	0,49	2,47	72,75	4,29
Comerç, reparació de vehicles i articles personals	0,27	0,49	1,42	63,35	3,16
Hostaleria	0,27	0,51	2,29	67,70	4,06
Transport, emmagatzematge i comunicacions	0,60	0,60	1,71	63,95	2,92
Intermediació financera	0,00	0,00	0,43	57,45	0,85
Activitats immobiliàries i de lloguer, serv. empresarials	0,17	0,30	1,66	64,09	3,06
Adm. pública, defensa i seg. social obligatòria	0,33	0,00	1,97	60,86	3,95
Educació	0,35	0,47	1,63	53,72	2,09
Activitats sanitàries, veterinàries; assistència social	0,21	0,28	1,62	57,49	2,68
Altres activitats socials i de serveis a la comunitat;	0,25	0,76	2,28	64,97	2,79
Activitats de les llars	0,21	0,42	1,72	73,00	2,77
Organismes extraterritorials	0,00	0,00	0,00	54,55	0,00
No és aplicable	0,23	0,43	1,78	61,04	3,87
TOTAL	0,25	0,46	1,83	64,77	3,81

Font: elaboració pròpia segons dades de l'Institut Nacional d'Estadística INE, Cens 2001.

Taula: Americans residents en habitatges familiars segons activitat de l'establiment on treballa la persona de referència i règim de tinença de l'habitatge. (% sobre el total de cada grup). Catalunya 2001.

	Propietat pagada	Propietat amb pagaments pendents	Propietat heretada	Lloguer	Cedida i altres
Agricultura, ramaderia, caça i silvicultura	7,75	10,62	4,21	67,07	10,35
Pesca	7,23	9,64	1,20	78,31	3,61
Indústries extractives	34,48	13,79	0,00	51,72	0,00
Indústria manufacturera	9,98	18,62	1,33	67,45	2,62
Producció i distribució d'energia i aigua	11,55	21,69	1,13	63,94	1,69
Construcció	5,10	12,81	0,97	78,77	2,36
Comerç, reparació de vehicles i articles personals	9,72	18,24	1,18	68,32	2,55
Hostaleria	6,75	14,29	1,08	75,35	2,53
Transport, emmagatzematge i comunicacions	9,89	19,53	1,13	67,02	2,43
Intermediació financera	11,75	22,31	1,49	62,05	2,39
Activitats immobiliàries i de lloguer, serv. empresarials	7,21	17,49	0,94	71,58	2,77
Adm. pública, defensa i seg. social obligatòria	14,64	25,43	1,65	52,85	5,43
Educació	13,34	22,17	1,35	58,81	4,32
Activitats sanitàries, veterinàries; assistència social	10,98	20,39	0,63	65,49	2,52
Altres activitats socials i de serveis a la comunitat;	8,90	15,78	1,03	70,04	4,26
Activitats de les llars	5,14	9,74	0,65	81,37	3,11
Organismes extraterritorials	12,50	10,00	0,00	37,50	40,00
No és aplicable	15,95	11,77	1,93	66,46	3,91
TOTAL	9,90	14,90	1,28	70,75	3,17

Font: elaboració pròpia segons dades de l'Institut Nacional d'Estadística INE, Cens 2001.

Taula: Llars amb la persona de referència americana segons activitat de l'establiment on treballa la persona de referència i estat de l'edifici on viu. (% sobre el total de cada grup). Catalunya 2001.

	Ruïnós	Dolent	Deficient	Bo
Agricultura, ramaderia, caça i silvicultura	1,01	2,51	11,31	84,42
Pesca	0,00	0,00	29,41	70,59
Indústries extractives	0,00	11,11	0,00	88,89
Indústria manufacturera	1,36	2,89	12,77	82,49
Producció i distribució d'energia i aigua	1,33	5,33	20,00	72,00
Construcció	1,29	3,66	14,45	80,07
Comerç, reparació de vehicles i articles personals	0,85	3,43	13,26	81,76
Hostaleria	1,16	4,23	13,61	80,46
Transport, emmagatzematge i comunicacions	1,21	4,13	12,69	81,27
Intermediació financera	1,28	2,98	12,34	82,13
Activitats immobiliàries i de lloguer, serv. empresarials	1,06	3,32	12,98	81,96
Adm. pública, defensa i seg. social obligatòria	0,66	0,99	14,80	83,55
Educació	0,93	3,49	13,02	82,09
Activitats sanitàries, veterinàries; assistència social	1,06	3,04	13,06	82,63
Altres activitats socials i de serveis a la comunitat;	1,52	4,31	12,18	81,60
Activitats de les llars	1,28	4,22	13,92	80,02
Organismes extraterritorials	0,00	9,09	9,09	81,82
No és aplicable	1,12	3,56	11,89	83,02
TOTAL	1,16	3,59	13,00	81,74

Font: elaboració pròpia segons dades de l'Institut Nacional d'Estadística INE, Cens 2001.

Taula: Llars amb la persona de referència americana segons activitat de la persona de referència i grandària de la llar. (% sobre el total de cada grup). Catalunya 2001.

	Número Llars	%	Grandària del llar (pers.)	Segons sexe persona referència (%)	
				Home	Dona
Estudiants	1.340	4,49	2,52	45,60	54,40
Ocupats	22.108	74,03	3,67	50,97	49,03
Aturats buscant la primera feina	746	2,50	3,77	51,47	48,53
Aturats que han treballat abans	1.801	6,03	3,40	44,92	55,08
Pensionistes de invalidesa	95	0,32	2,80	43,16	56,84
Pensionistes de viduïtat o orfanat	147	0,49	2,00	3,40	96,60
Pensionistes de jubilació	481	1,61	2,21	60,29	39,71
Realitzant o compartint les feines de la llar	1.829	6,12	3,86	6,34	93,66
Altra situació (menors sense escolaritzar, rendistes...)	1.318	4,41	3,31	43,85	56,15
TOTAL	29.865	100,00	3,57	47,22	52,78

Font: elaboració pròpia segons dades de l'Institut Nacional d'Estadística INE, Cens 2001.

Taula: Llars amb la persona de referència americana segons activitat de la persona de referència i instal·lacions de l'habitatge. (% sobre el total de cada grup). Catalunya 2001.

	Sense aigua corrent	Sense clavegueram	Sense bany o lavabo	Sense calefacció	Sense estesa telefònica
Estudiants	0,30	0,37	1,12	56,72	1,34
Ocupats	0,26	0,47	1,85	66,08	3,79
Aturats buscant la primera feina	0,13	0,13	2,41	68,63	5,90
Aturats que han treballat abans	0,17	0,39	2,50	68,63	4,22
Pensionistes de invalidesa	0,00	1,05	3,16	64,21	5,26
Pensionistes de viduïtat o orfanat	0,00	0,00	2,04	50,34	4,08
Pensionistes de jubilació	0,00	0,42	1,66	42,20	2,49
Realitzant o compartint les feines de la llar	0,33	0,44	1,59	57,41	4,59
Altra situació (menors sense escolaritzar, rendistes...)	0,30	0,68	1,29	63,66	4,17
TOTAL	0,25	0,46	1,83	64,77	3,81

Font: elaboració pròpia segons dades de l'Institut Nacional d'Estadística INE, Cens 2001.

Taula: Americans residents en habitatges familiars segons activitat de la persona de referència i règim de tinença de l'habitatge. (% sobre el total de cada grup). Catalunya 2001.

	Propietat pagada	Propietat amb pagaments pendents	Propietat heretada	Lloguer	Cedida i altres
Estudiants	8,41	5,88	1,66	79,00	5,05
Ocupats	8,00	15,89	1,08	72,10	2,93
Aturats buscant la primera feina	7,44	6,15	0,90	82,22	3,29
Aturats que han treballat abans	9,01	13,02	1,39	72,79	3,79
Pensionistes de invalidesa	38,52	14,93	2,89	39,17	4,49
Pensionistes de viduïtat o orfanat	49,79	9,21	6,32	29,87	4,82
Pensionistes de jubilació	51,62	8,70	5,00	30,45	4,24
Realitzant o compartint les feines de la llar	11,39	16,99	1,51	66,97	3,14
Altra situació (menors sense escolaritzar, rendistes...)	10,80	12,10	1,14	71,74	4,22
TOTAL	9,90	14,90	1,28	70,75	3,17

Font: elaboració pròpia segons dades de l'Institut Nacional d'Estadística INE, Cens 2001.

Taula: Llars amb la persona de referència americana segons activitat de la persona de referència i estat de l'edifici on viu. (% sobre el total de cada grup). Catalunya 2001.

	Ruïnós	Dolent	Deficient	Bo
Estudiants	0,97	2,99	12,84	82,84
Ocupats	1,17	3,60	13,39	81,29
Aturats buscant la primera feina	0,80	4,56	14,88	79,62
Aturats que han treballat abans	1,61	4,00	11,10	82,90
Pensionistes de invalidesa	1,05	5,26	8,42	84,21
Pensionistes de viduïtat o orfanat	0,68	1,36	8,84	88,44
Pensionistes de jubilació	0,21	2,91	7,90	88,36
Realitzant o compartint les feines de la llar	1,04	3,39	11,48	83,54
Altra situació (menors sense escolaritzar, rendistes...)	1,29	3,57	12,90	81,94
TOTAL	1,16	3,59	13,00	81,74

Font: elaboració pròpia segons dades de l'Institut Nacional d'Estadística INE, Cens 2001.

Taula: Llars amb la persona de referència americana segons nivell d'estudis de la persona de referència i grandària de la llar. (% sobre el total de cada). Catalunya 2001.

	Número Llars	%	Grandària del llar (pers.)	Segons sexe persona referència (%)	
				Home	Dona
Analfabets	301	1,01	3,40	41,20	58,80
Sense estudis	1.402	4,69	3,69	43,65	56,35
Primer grau	3.571	11,96	3,87	43,74	56,26
Segon grau	16.348	54,74	3,70	46,75	53,25
Tercer grau	8.243	27,60	3,15	50,49	49,51
TOTAL	29.865	100,00	3,57	47,22	52,78

Font: elaboració pròpia segons dades de l'Institut Nacional d'Estadística INE, Cens 2001.

Taula: Llars amb la persona de referència americana segons nivell d'estudis de la persona de referència i instal·lacions de l'habitatge. (% sobre el total de cada grup). Catalunya 2001.

	Sense aigua corrent	Sense clavegueram	Sense bany o lavabo	Sense calefacció	Sense estesa telefònica
Analfabets	0,00	0,66	2,33	66,11	3,65
Sense estudis	0,21	0,29	3,14	74,82	5,78
Primer grau	0,20	0,53	2,27	69,73	5,21
Segon grau	0,27	0,50	1,84	66,93	4,03
Tercer grau	0,27	0,38	1,37	56,58	2,44
TOTAL	0,25	0,46	1,83	64,77	3,81

Font: elaboració pròpia segons dades de l'Institut Nacional d'Estadística INE, Cens 2001.

Taula: Americans residents en habitatges familiars segons nivell d'estudis de la persona de referència i règim de tinença de l'habitatge. (% sobre el total de cada grup). Catalunya 2001.

	Propietat pagada	Propietat amb pagaments pendents	Propietat heretada	Lloguer	Cedida i altres
Analfabets	14,63	13,99	2,29	67,00	2,10
Sense estudis	17,49	13,39	2,29	64,50	2,34
Primer grau	13,20	12,97	1,60	68,90	3,32
Segon grau	8,32	14,58	1,12	72,99	2,99
Tercer grau	9,83	17,17	1,22	68,06	3,73
TOTAL	9,90	14,90	1,28	70,75	3,17

Font: elaboració pròpia segons dades de l'Institut Nacional d'Estadística INE, Cens 2001.

Taula: Llars amb la persona de referència americana segons nivell d'estudis de la persona de referència i estat de l'edifici on viu. (% sobre el total de cada grup). Catalunya 2001.

	Ruïnós	Dolent	Deficient	Bo
Analfabets	1,00	3,32	10,63	84,72
Sense estudis	1,36	4,56	13,20	80,53
Primer grau	1,54	4,31	13,81	79,81
Segon grau	1,28	3,62	13,19	81,34
Tercer grau	0,72	3,05	12,31	83,46
TOTAL	1,16	3,59	13,00	81,74

Font: elaboració pròpia segons dades de l'Institut Nacional d'Estadística INE, Cens 2001.

Taula: Americans residents en habitatges familiars amb la persona de referència americana segons activitat de l'establiment on treballa la persona de referència i règim de tinença de l'habitatge. (% sobre el total de cada grup). Catalunya 2001.

	Propietat pagada	Propietat amb pagaments pendents	Propietat heretada	Lloguer	Cedida i altres
Agricultura, ramaderia, caça i silvicultura	6,38	11,25	3,30	69,41	9,67
Pesca	11,11	8,64	3,70	76,54	0,00
Indústries extractives	33,33	0,00	0,00	66,67	0,00
Indústria manufacturera	7,44	15,57	1,38	73,19	2,42
Producció i distribució d'energia i aigua	9,19	12,01	0,00	78,80	0,00
Construcció	4,55	11,77	0,54	80,97	2,16
Comerç, reparació de vehicles i articles personals	7,55	17,60	1,11	71,06	2,69
Hostaleria	6,87	14,05	1,00	75,71	2,38
Transport, emmagatzematge i comunicacions	7,49	15,84	0,78	73,43	2,46
Intermediació financera	11,14	10,22	2,36	74,57	1,70
Activitats immobiliàries i de lloguer, serv. empresarials	6,07	16,60	0,93	73,81	2,59
Adm. pública, defensa i seg. social obligatòria	9,41	16,97	1,64	68,20	3,78
Educació	12,86	18,49	1,65	62,61	4,40
Activitats sanitàries, veterinàries; assistència social	10,41	17,80	0,53	69,13	2,13
Altres activitats socials i de serveis a la comunitat;	8,87	15,18	0,93	71,16	3,87
Activitats de les llars	6,11	9,95	0,74	79,96	3,23
Organismes extraterritorials	2,63	15,79	0,00	42,11	39,47
No és aplicable	11,58	12,86	1,45	70,24	3,87
TOTAL	8,09	13,89	1,09	73,88	3,04

Font: elaboració pròpia segons dades de l'Institut Nacional d'Estadística INE, Cens 2001.

Taula: Americans residents en habitatges familiars amb la persona de referència americana segons activitat de la persona de referència i règim de tinença de l'habitatge. (% sobre el total de cada grup). Catalunya 2001.

	Propietat pagada	Propietat amb pagaments pendents	Propietat heretada	Lloguer	Cedida i altres
Estudiants	9,80	6,72	1,69	76,63	5,15
Ocupats	7,00	14,22	0,98	75,02	2,78
Aturats buscant la primera feina	8,89	6,69	1,03	80,26	3,13
Aturats que han treballat abans	8,81	12,21	1,23	74,16	3,60
Pensionistes de invalidesa	27,07	13,53	3,38	50,75	5,26
Pensionistes de viduïtat o orfanat	36,05	17,69	3,40	40,48	2,38
Pensionistes de jubilació	40,94	10,80	2,82	40,75	4,69
Realitzant o compartint les feines de la llar	11,60	18,92	1,66	64,52	3,30
Altra situació (menors sense escolaritzar, rendistes...)	8,79	12,81	0,94	72,98	4,48
TOTAL	8,09	13,89	1,09	73,88	3,04

Font: elaboració pròpia segons dades de l'Institut Nacional d'Estadística INE, Cens 2001.

Taula: Americans residents en habitatges familiars amb la persona de referència americana segons nivell d'estudis de la persona de referència i règim de tinença de l'habitatge. (% sobre el total de cada grup). Catalunya 2001.

	Propietat pagada	Propietat amb pagaments pendents	Propietat heretada	Lloguer	Cedida i altres
Analfabets	7,82	15,15	2,25	72,24	2,54
Sense estudis	10,23	13,27	2,30	72,08	2,11
Primer grau	9,08	11,53	1,20	75,19	3,00
Segon grau	7,22	13,57	0,87	75,49	2,85
Tercer grau	9,17	15,99	1,25	69,86	3,73
TOTAL	8,09	13,89	1,09	73,88	3,04

Font: elaboració pròpia segons dades de l'Institut Nacional d'Estadística INE, Cens 2001.

Taula: Llars amb la persona de referència asiàtica segons situació professional de la persona de referència i grandària de la llar. (% sobre el total de cada grup). Catalunya 2001.

	Nombre de Llars	%	Grandària de la llar (pers.)	Segons sexe persona referència (%)	
				Home	Dona
Empresari o professional que amb tracta personal	414	7,22	4,28	80,68	19,32
Empresari o professional que no amb tracta personal	499	8,70	3,58	78,36	21,64
Treballador per compte aliè amb caràcter fix o indefinit	1.908	33,25	3,74	71,54	28,46
Treballador per compte aliè amb caràcter eventual, temporal...	1.586	27,64	3,77	73,90	26,10
Altra situació (ajut familiar)	30	0,52	4,27	73,33	26,67
Altra situació (membre de cooperatives)	14	0,24	4,43	78,57	21,43
No és aplicable	1.287	22,43	3,57	60,92	39,08
TOTAL	5.738	100,00	3,74	71,09	28,91

Font: elaboració pròpia segons dades de l'Institut Nacional d'Estadística INE, Cens 2001.

Taula: Llars amb la persona de referència asiàtica segons situació professional de la persona de referència i instal·lacions de l'habitatge. (% sobre el total de cada grup). Catalunya 2001.

	Sense aigua corrent	Sense clavegueram	Sense bany o lavabo	Sense calefacció	Sense estesa telefònica
Empresari o professional que amb tracta personal	0,00	0,24	2,42	55,56	2,42
Empresari o professional que no amb tracta personal	0,20	0,20	3,01	65,13	2,00
Treballador per compte aliè amb caràcter fix o indefinit	0,31	0,42	3,56	67,14	3,98
Treballador per compte aliè amb caràcter eventual, temporal...	0,50	0,44	3,78	77,43	5,04
Altra situació (ajut familiar)	0,00	0,00	3,33	76,67	0,00
Altra situació (membre de cooperatives)	0,00	0,00	7,14	85,71	7,14
No és aplicable	0,16	0,23	3,96	70,94	3,89
TOTAL	0,30	0,35	3,59	69,92	3,96

Font: elaboració pròpia segons dades de l'Institut Nacional d'Estadística INE, Cens 2001.

Taula: Llars amb la persona de referència asiàtica segons situació professional de la persona de referència i estat de l'edifici on viu. (% sobre el total de cada grup). Catalunya 2001.

	Ruïnós	Dolent	Deficient	Bo
Empresari o professional que amb tracta personal	0,97	4,83	13,29	80,19
Empresari o professional que no amb tracta personal	1,00	5,41	15,03	78,56
Treballador per compte aliè amb caràcter fix o indefinit	2,36	7,86	17,82	71,49
Treballador per compte aliè amb caràcter eventual, temporal...	2,59	8,89	18,73	69,36
Altra situació (ajut familiar)	0,00	3,33	16,67	80,00
Altra situació (membre de cooperatives)	0,00	0,00	35,71	64,29
No és aplicable	1,94	9,56	16,86	71,25
TOTAL	2,09	8,05	17,32	72,12

Font: elaboració pròpia segons dades de l'Institut Nacional d'Estadística INE, Cens 2001.

Taula: Llars amb la persona de referència asiàtica segons activitat de l'establiment on treballa la persona de referència i grandària de la llar. (% sobre el total de cada grup). Catalunya 2001.

	Nombre de Llars	%	Grandària de la llar (pers.)	Segons sexe persona referència (%)	
				Home	Dona
Agricultura, ramaderia, caça i silvicultura	119	2,07	3,73	92,44	7,56
Pesca	8	0,14	5,13	100,00	0,00
Indústria manufacturera	787	13,72	3,67	82,47	17,53
Producció i distribució d'energia i aigua	19	0,33	3,74	84,21	15,79
Construcció	539	9,39	3,87	94,62	5,38
Comerç, reparació de vehicles i articles personals	690	12,03	3,81	79,28	20,72
Hostaleria	1.054	18,37	4,08	76,47	23,53
Transport, emmagatzematge i comunicacions	185	3,22	3,71	81,62	18,38
Intermediació financera	34	0,59	4,18	70,59	29,41
Activitats immobiliàries i de lloguer, serv. empresarials	260	4,53	3,39	62,69	37,31
Adm. pública, defensa i seg. social obligatòria	32	0,56	4,00	62,50	37,50
Educació	122	2,13	2,93	60,66	39,34
Activitats sanitàries, veterinàries; assistència social	128	2,23	3,61	55,47	44,53
Altres activitats socials i de serveis a la comunitat;	96	1,67	3,40	64,58	35,42
Activitats de les llars	374	6,52	3,77	21,93	78,07
Organismes extraterritorials	4	0,07	2,75	50,00	50,00
No és aplicable	1.287	22,43	3,57	60,92	39,08
TOTAL	5.738	100,00	3,74	71,09	28,91

Font: elaboració pròpia segons dades de l'Institut Nacional d'Estadística INE, Cens 2001.

Taula: Llars amb la persona de referència asiàtica segons activitat de l'establiment on treballa i instal·lacions de l'habitatge. (% sobre el total de cada grup). Catalunya 2001.

	Sense aigua corrent	Sense clavegueram	Sense bany o lavabo	Sense calefacció	Sense estesa telefònica
Agricultura, ramaderia, caça i silvicultura	2,52	2,52	1,68	80,67	6,72
Pesca	0,00	0,00	25,00	50,00	12,50
Indústria manufacturera	0,13	0,25	3,05	70,52	4,32
Producció i distribució d'energia i aigua	0,00	0,00	0,00	68,42	5,26
Construcció	0,19	0,19	3,71	80,89	5,38
Comerç, reparació de vehicles i articles personals	0,43	0,43	4,06	66,81	3,62
Hostaleria	0,38	0,47	4,27	70,97	3,61
Transport, emmagatzematge i comunicacions	0,54	0,54	1,08	58,92	3,24
Intermediació financera	0,00	0,00	0,00	47,06	5,88
Activitats immobiliàries i de lloguer, serv. empresarials	0,00	0,00	3,46	60,38	1,92
Adm. pública, defensa i seg. social obligatòria	0,00	0,00	3,13	68,75	9,38
Educació	0,82	0,82	3,28	53,28	4,10
Activitats sanitàries, veterinàries; assistència social	0,78	0,78	3,13	60,94	3,13
Altres activitats socials i de serveis a la comunitat;	0,00	0,00	0,00	59,38	3,13
Activitats de les llars	0,00	0,00	3,74	75,13	3,48
Organismes extraterritorials	0,00	0,00	0,00	25,00	0,00
No és aplicable	0,16	0,23	3,96	70,94	3,89
TOTAL	0,30	0,35	3,59	69,92	3,96

Font: elaboració pròpia segons dades de l'Institut Nacional d'Estadística INE, Cens 2001.

Taula: Asiàtics residents en habitatges familiars segons activitat de l'establiment on treballa la persona de referència i règim de tinença de l'habitatge. (% sobre el total de cada grup). Catalunya 2001.

	Propietat pagada	Propietat amb pagaments pendents	Propietat heretada	Lloguer	Cedida i altres
Agricultura, ramaderia, caça i silvicultura	6,55	8,95	2,18	76,20	6,11
Pesca	15,79	34,21	0,00	50,00	0,00
Indústria manufacturera	12,87	18,07	0,50	65,17	3,40
Producció i distribució d'energia i aigua	6,76	8,11	0,00	85,14	0,00
Construcció	10,82	15,83	0,45	69,58	3,33
Comerç, reparació de vehicles i articles personals	16,65	22,35	0,62	57,67	2,71
Hostaleria	12,77	22,95	0,39	61,89	2,00
Transport, emmagatzematge i comunicacions	13,51	17,96	0,57	64,22	3,74
Intermediació financera	28,18	24,86	5,52	35,36	6,08
Activitats immobiliàries i de lloguer, serv. empresarials	10,70	26,16	0,79	57,28	5,05
Adm. pública, defensa i seg. social obligatòria	14,08	29,61	0,49	52,91	2,91
Educació	14,04	29,32	1,75	52,88	2,01
Activitats sanitàries, veterinàries; assistència social	16,06	26,53	0,36	49,46	7,58
Altres activitats socials i de serveis a la comunitat;	11,76	25,39	0,93	61,61	0,31
Activitats de les llars	7,38	20,55	1,03	65,79	5,24
Organismes extraterritorials	0,00	7,69	0,00	92,31	0,00
No és aplicable	15,54	12,78	1,94	67,01	2,74
TOTAL	13,31	19,16	0,95	63,37	3,20

Font: elaboració pròpia segons dades de l'Institut Nacional d'Estadística INE, Cens 2001.

Taula: Llars amb la persona de referència asiàtica segons activitat de l'establiment on treballa la persona de referència i estat de l'edifici on viu. (% sobre el total de cada grup). Catalunya 2001.

	Ruïnós	Dolent	Deficient	Bo
Agricultura, ramaderia, caça i silvicultura	0,84	4,20	9,24	84,87
Pesca	0,00	12,50	25,00	62,50
Indústria manufacturera	1,65	5,08	16,52	76,37
Producció i distribució d'energia i aigua	5,26	5,26	21,05	68,42
Construcció	2,41	8,91	17,63	70,69
Comerç, reparació de vehicles i articles personals	1,88	7,39	16,09	73,91
Hostaleria	2,66	8,82	20,02	68,31
Transport, emmagatzematge i comunicacions	3,24	7,57	15,68	73,51
Intermediació financera	5,88	14,71	11,76	67,65
Activitats immobiliàries i de lloguer, serv. empresarials	1,15	8,08	16,15	73,85
Adm. pública, defensa i seg. social obligatòria	0,00	6,25	12,50	81,25
Educació	2,46	4,10	10,66	81,97
Activitats sanitàries, veterinàries; assistència social	1,56	4,69	11,72	80,47
Altres activitats socials i de serveis a la comunitat;	2,08	8,33	17,71	71,88
Activitats de les llars	2,14	10,43	23,80	63,37
Organismes extraterritorials	0,00	0,00	0,00	100,00
No és aplicable	1,94	9,56	16,86	71,25
TOTAL	2,09	8,05	17,32	72,12

Font: elaboració pròpia segons dades de l'Institut Nacional d'Estadística INE, Cens 2001.

Taula: Llars amb la persona de referència asiàtica segons activitat de la persona de referència i grandària de la llar. (% sobre el total de cada grup). Catalunya 2001.

	Número Llars	%	Grandària del llar (pers.)	Segons sexe persona referència (%)	
				Home	Dona
Estudiants	134	2,34	2,84	52,24	47,76
Ocupats	4.451	77,57	3,79	74,03	25,97
Aturats buscant la primera feina	113	1,97	4,00	69,91	30,09
Aturats que han treballat abans	389	6,78	3,78	76,61	23,39
Pensionistes de invalidesa	9	0,16	4,67	100,00	0,00
Pensionistes de viduïtat o orfanat	19	0,33	2,21	15,79	84,21
Pensionistes de jubilació	54	0,94	3,06	61,11	38,89
Realitzant o compartint les feines de la llar	227	3,96	3,82	25,11	74,89
Altra situació (menors sense escolaritzar, rendistes...)	342	5,96	3,45	68,71	31,29
TOTAL	5.738	100,00	3,74	71,09	28,91

Font: elaboració pròpia segons dades de l'Institut Nacional d'Estadística INE, Cens 2001.

Taula: Llars amb la persona de referència asiàtica segons activitat de la persona de referència i instal·lacions de l'habitatge. (% sobre el total de cada grup). Catalunya 2001.

	Sense aigua corrent	Sense clavegueram	Sense bany o lavabo	Sense calefacció	Sense estesa telefònica
Estudiants	0,75	0,75	5,97	58,96	1,49
Ocupats	0,34	0,38	3,48	69,62	3,98
Aturats buscant la primera feina	0,00	0,00	7,08	84,96	4,42
Aturats que han treballat abans	0,00	0,51	3,60	75,32	4,63
Pensionistes de invalidesa	0,00	0,00	0,00	88,89	11,11
Pensionistes de viduïtat o orfanat	0,00	0,00	0,00	57,89	0,00
Pensionistes de jubilació	0,00	0,00	0,00	51,85	5,56
Realitzant o compartint les feines de la llar	0,00	0,00	2,20	67,84	2,64
Altra situació (menors sense escolaritzar, rendistes...)	0,29	0,00	4,68	71,35	4,39
TOTAL	0,30	0,35	3,59	69,92	3,96

Font: elaboració pròpia segons dades de l'Institut Nacional d'Estadística INE, Cens 2001.

Taula: Asiàtics residents en habitatges familiars segons activitat de la persona de referència i règim de tinença de l'habitatge. (% sobre el total de cada grup). Catalunya 2001.

	Propietat pagada	Propietat amb pagaments pendents	Propietat heretada	Lloguer	Cedida i altres
Estudiants	13,46	10,16	0,00	75,55	0,82
Ocupats	12,69	20,93	0,68	62,36	3,33
Aturats buscant la primera feina	7,33	8,56	2,44	79,71	1,96
Aturats que han treballat abans	9,53	12,93	1,29	72,43	3,81
Pensionistes de invalidesa	22,83	14,13	18,48	43,48	1,09
Pensionistes de viduïtat o orfanat	40,63	6,25	3,13	45,83	4,17
Pensionistes de jubilació	48,75	11,39	3,20	33,10	3,56
Realitzant o compartint les feines de la llar	17,53	15,06	3,53	62,00	1,88
Altra situació (menors sense escolaritzar, rendistes...)	14,55	13,96	0,34	68,46	2,69
TOTAL	13,31	19,16	0,95	63,37	3,20

Font: elaboració pròpia segons dades de l'Institut Nacional d'Estadística INE, Cens 2001.

Taula: Llars amb la persona de referència asiàtica segons activitat de la persona de referència i estat de l'edifici on viu. (% sobre el total de cada grup). Catalunya 2001.

	Ruïnós	Dolent	Deficient	Bo
Estudiants	0,75	8,96	20,90	68,66
Ocupats	2,13	7,62	17,46	72,37
Aturats buscant la primera feina	2,65	12,39	13,27	70,80
Aturats que han treballat abans	2,06	9,00	18,77	70,18
Pensionistes de invalidesa	0,00	0,00	55,56	44,44
Pensionistes de viduïtat o orfanat	0,00	15,79	21,05	57,89
Pensionistes de jubilació	0,00	7,41	14,81	77,78
Realitzant o compartint les feines de la llar	2,20	9,69	9,69	77,53
Altra situació (menors sense escolaritzar, rendistes...)	2,34	9,65	18,13	69,88
TOTAL	2,09	8,05	17,32	72,12

Font: elaboració pròpia segons dades de l'Institut Nacional d'Estadística INE, Cens 2001.

Taula: Llars amb la persona de referència asiàtica segons nivell d'estudis de la persona de referència i grandària de la llar. (% sobre el total de cada). Catalunya 2001.

	Número Llars	%	Grandària del llar (pers.)	Segons sexe persona referència (%)	
				Home	Dona
Analfabets	192	3,35	4,18	75,00	25,00
Sense estudis	680	11,85	4,02	76,03	23,97
Primer grau	1.178	20,53	3,97	75,81	24,19
Segon grau	2.606	45,42	3,76	69,19	30,81
Tercer grau	1.082	18,86	3,19	66,73	33,27
TOTAL	5.738	100,00	3,74	71,09	28,91

Font: elaboració pròpia segons dades de l'Institut Nacional d'Estadística INE, Cens 2001.

Taula: Llars amb la persona de referència asiàtica segons nivell d'estudis de la persona de referència i instal·lacions de l'habitatge. (% sobre el total de cada grup). Catalunya 2001.

	Sense aigua corrent	Sense clavegueram	Sense bany o lavabo	Sense calefacció	Sense estesa telefònica
Analfabets	0,00	0,00	5,73	83,33	4,69
Sense estudis	0,29	0,29	5,59	81,32	4,85
Primer grau	0,34	0,51	3,74	78,01	5,09
Segon grau	0,38	0,46	3,38	69,11	3,91
Tercer grau	0,09	0,00	2,31	53,51	2,13
TOTAL	0,30	0,35	3,59	69,92	3,96

Font: elaboració pròpia segons dades de l'Institut Nacional d'Estadística INE, Cens 2001.

Taula: Asiàtics residents en habitatges familiars segons nivell d'estudis de la persona de referència i règim de tinença de l'habitatge. (% sobre el total de cada grup). Catalunya 2001.

	Propietat pagada	Propietat amb pagaments pendents	Propietat heretada	Lloguer	Cedida i altres
Analfabets	9,00	14,96	0,13	70,60	5,32
Sense estudis	12,25	14,10	0,78	69,77	3,11
Primer grau	13,54	18,51	0,94	63,82	3,19
Segon grau	13,39	19,54	1,00	63,29	2,77
Tercer grau	14,53	23,63	1,13	56,67	4,03
TOTAL	13,31	19,16	0,95	63,37	3,20

Font: elaboració pròpia segons dades de l'Institut Nacional d'Estadística INE, Cens 2001.

Taula: Llars amb la persona de referència asiàtica segons nivell d'estudis de la persona de referència i estat de l'edifici on viu. (% sobre el total de cada grup). Catalunya 2001.

	Ruïnós	Dolent	Deficient	Bo
Analfabets	0,52	5,21	15,63	77,60
Sense estudis	2,35	10,44	17,79	69,41
Primer grau	2,38	8,83	19,10	69,44
Segon grau	2,11	8,33	18,15	70,99
Tercer grau	1,85	5,55	13,40	78,47
TOTAL	2,09	8,05	17,32	72,12

Font: elaboració pròpia segons dades de l'Institut Nacional d'Estadística INE, Cens 2001.

Taula: Asiàtics residents en habitatges familiars amb la persona de referència asiàtica segons activitat de l'establiment on treballa la persona de referència i règim de tinença de l'habitatge. (% sobre el total de cada grup). Catalunya 2001.

	Propietat pagada	Propietat amb pagaments pendents	Propietat heretada	Lloguer	Cedida i altres
Agricultura, ramaderia, caça i silvicultura	4,73	8,78	1,58	78,15	6,76
Pesca	14,63	36,59	0,00	48,78	0,00
Indústria manufacturera	11,00	17,63	0,24	67,70	3,42
Producció i distribució d'energia i aigua	8,45	9,86	0,00	81,69	0,00
Construcció	10,59	16,39	0,24	70,29	2,49
Comerç, reparació de vehicles i articles personals	15,48	23,05	0,65	58,12	2,70
Hostaleria	12,99	24,19	0,42	60,54	1,86
Transport, emmagatzematge i comunicacions	15,31	15,45	0,58	64,58	4,08
Intermediació financera	34,51	19,01	4,93	36,62	4,93
Activitats immobiliàries i de lloguer, serv. empresarials	9,08	23,61	0,57	60,16	6,58
Adm. pública, defensa i seg. social obligatòria	10,16	17,19	0,00	70,31	2,34
Educació	12,32	30,25	1,96	53,22	2,24
Activitats sanitàries, veterinàries; assistència social	14,94	25,32	0,00	52,16	7,58
Altres activitats socials i de serveis a la comunitat;	6,75	28,22	0,92	62,88	1,23
Activitats de les llars	8,72	21,21	1,56	61,77	6,74
Organismes extraterritorials	0,00	0,00	0,00	100,00	0,00
No és aplicable	13,60	12,83	1,74	68,78	3,05
TOTAL	12,43	19,23	0,85	64,18	3,31

Font: elaboració pròpia segons dades de l'Institut Nacional d'Estadística INE, Cens 2001.

Taula: Asiàtics residents en habitatges familiars amb la persona de referència asiàtica segons activitat de la persona de referència i règim de tinença de l'habitatge. (% sobre el total de cada grup). Catalunya 2001.

	Propietat pagada	Propietat pagaments pendents	Propietat heretada	Lloguer	Cedida i altres
Estudiants	13,95	10,53	0,00	74,74	0,79
Ocupats	12,11	20,97	0,60	62,93	3,38
Aturats buscant la primera feina	7,08	11,73	0,00	78,54	2,65
Aturats que han treballat abans	8,78	13,06	1,36	72,86	3,95
Pensionistes de invalidesa	2,38	7,14	38,10	52,38	0,00
Pensionistes de viduïtat o orfanat	35,71	4,76	2,38	57,14	0,00
Pensionistes de jubilació	49,09	17,58	2,42	28,48	2,42
Realitzant o compartint les feines de la llar	17,42	14,88	3,92	60,55	3,23
Altra situació (menors sense escolaritzar, rendistes...)	13,83	12,04	0,42	70,74	2,97
TOTAL	12,43	19,23	0,85	64,18	3,31

Font: elaboració pròpia segons dades de l'Institut Nacional d'Estadística INE, Cens 2001.

Taula: Asiàtics residents en habitatges familiars amb la persona de referència asiàtica segons nivell d'estudis de la persona de referència i règim de tinença de l'habitatge. (% sobre el total de cada grup). Catalunya 2001.

	Propietat pagada	Propietat amb pagaments pendents	Propietat heretada	Lloguer	Cedida i altres
Analfabets	9,46	15,32	0,00	69,86	5,35
Sense estudis	12,07	14,42	0,62	69,81	3,07
Primer grau	12,87	18,70	0,94	64,19	3,29
Segon grau	12,09	20,11	0,93	64,17	2,71
Tercer grau	13,77	22,17	0,87	58,43	4,75
TOTAL	12,43	19,23	0,85	64,18	3,31

Font: elaboració pròpia segons dades de l'Institut Nacional d'Estadística INE, Cens 2001.

Taula: Llars amb la persona de referència europea no comunitària segons situació professional de la persona de referència i grandària de la llar. (% sobre el total de cada grup). Catalunya 2001.

	Nombre de Llars	%	Grandària de la llar (pers.)	Segons sexe persona referència (%)	
				Home	Dona
Empresari o professional que amb tracta personal	177	3,16	3,12	69,49	30,51
Empresari o professional que no amb tracta personal	273	4,87	2,98	72,89	27,11
Treballador per compte aliè amb caràcter fix o indefinit	1.664	29,68	2,98	64,72	35,28
Treballador per compte aliè amb caràcter eventual, temporal...	2.150	38,34	3,09	66,00	34,00
Altra situació (ajut familiar)	14	0,25	2,93	64,29	35,71
Altra situació (membre de cooperatives)	8	0,14	1,88	75,00	25,00
No és aplicable	1.321	23,56	2,88	47,24	52,76
TOTAL	5.607	100,00	3,00	61,66	38,34

Font: elaboració pròpia segons dades de l'Institut Nacional d'Estadística INE, Cens 2001.

Taula: Llars amb la persona de referència europea no comunitària segons situació professional de la persona de referència i instal·lacions de l'habitatge. (% sobre el total de cada grup). Catalunya 2001.

	Sense aigua corrent	Sense clavegueram	Sense bany o lavabo	Sense calefacció	Sense estesa telefònica
Empresari o professional que amb tracta personal	0,56	0,56	0,56	43,50	5,08
Empresari o professional que no amb tracta personal	0,00	0,37	1,47	59,34	5,86
Treballador per compte aliè amb caràcter fix o indefinit	0,42	0,48	2,16	57,87	8,95
Treballador per compte aliè amb caràcter eventual, temporal...	0,33	0,33	1,58	72,88	14,00
Altra situació (ajut familiar)	0,00	0,00	0,00	57,14	0,00
Altra situació (membre de cooperatives)	0,00	0,00	0,00	50,00	0,00
No és aplicable	0,45	0,45	1,29	64,57	10,45
TOTAL	0,37	0,41	1,64	64,81	10,93

Font: elaboració pròpia segons dades de l'Institut Nacional d'Estadística INE, Cens 2001.

Taula: Llars amb la persona de referència europea no comunitària segons situació professional de la persona de referència i estat de l'edifici on viu. (% sobre el total de cada grup). Catalunya 2001.

	Ruïnós	Dolent	Deficient	Bo
Empresari o professional que amb tracta personal	0,00	2,82	9,60	86,44
Empresari o professional que no amb tracta personal	1,47	1,83	13,92	82,78
Treballador per compte aliè amb caràcter fix o indefinit	0,96	1,80	11,54	85,04
Treballador per compte aliè amb caràcter eventual, temporal...	0,84	3,58	11,95	83,07
Altra situació (ajut familiar)	7,14	0,00	28,57	64,29
Altra situació (membre de cooperatives)	0,00	0,00	25,00	75,00
No és aplicable	1,14	2,80	11,20	84,71
TOTAL	0,96	2,75	11,74	84,07

Font: elaboració pròpia segons dades de l'Institut Nacional d'Estadística INE, Cens 2001.

Taula: Llars amb la persona de referència europea no comunitària segons activitat de l'establiment on treballa la persona de referència i grandària de la llar. (% sobre el total de cada grup). Catalunya 2001.

	Nombre de Llars	%	Grandària de la llar (pers.)	Segons sexe persona referència (%)	
				Home	Dona
Agricultura, ramaderia, caça i silvicultura	368	6,56	2,97	81,52	18,48
Pesca	8	0,14	2,50	87,50	12,50
Indústries extractives	8	0,14	2,13	100,00	0,00
Indústria manufacturera	819	14,61	3,04	76,56	23,44
Producció i distribució d'energia i aigua	7	0,12	3,29	85,71	14,29
Construcció	870	15,52	3,34	94,48	5,52
Comerç, reparació de vehicles i articles personals	435	7,76	3,07	54,94	45,06
Hostaleria	459	8,19	2,69	42,70	57,30
Transport, emmagatzematge i comunicacions	292	5,21	3,15	78,08	21,92
Intermediació financera	28	0,50	2,68	42,86	57,14
Activitats immobiliàries i de lloguer, serv. empresarials	283	5,05	2,84	51,24	48,76
Adm. pública, defensa i seg. social obligatòria	44	0,78	2,61	72,73	27,27
Educació	147	2,62	2,52	45,58	54,42
Activitats sanitàries, veterinàries; assistència social	137	2,44	3,01	28,47	71,53
Altres activitats socials i de serveis a la comunitat;	132	2,35	2,75	55,30	44,70
Activitats de les llars	248	4,42	3,43	12,50	87,50
Organismes extraterritorials	1	0,02	5,00	100,00	0,00
No és aplicable	1.321	23,56	2,88	47,24	52,76
TOTAL	5.607	100,00	3,00	61,66	38,34

Font: elaboració pròpia segons dades de l'Institut Nacional d'Estadística INE, Cens 2001.

Taula: Llars amb la persona de referència europea no comunitària segons activitat de l'establiment on treballa i instal·lacions de l'habitatge. (% sobre el total de cada grup). Catalunya 2001.

	Sense aigua corrent	Sense clavegueram	Sense bany o lavabo	Sense calefacció	Sense estesa telefònica
Agricultura, ramaderia, caça i silvicultura	1,36	1,63	1,09	85,60	30,98
Pesca	0,00	0,00	0,00	75,00	25,00
Indústries extractives	0,00	0,00	0,00	100,00	62,50
Indústria manufacturera	0,61	0,49	1,71	57,26	11,97
Producció i distribució d'energia i aigua	0,00	0,00	0,00	42,86	14,29
Construcció	0,23	0,34	1,84	75,40	10,57
Comerç, reparació de vehicles i articles personals	0,00	0,00	1,38	59,08	10,57
Hostaleria	0,22	0,00	1,96	65,80	8,50
Transport, emmagatzematge i comunicacions	0,34	0,34	0,68	54,11	7,53
Intermediació financera	0,00	0,00	0,00	60,71	3,57
Activitats immobiliàries i de lloguer, serv. empresarials	0,35	0,71	3,18	56,18	4,24
Adm. pública, defensa i seg. social obligatòria	0,00	0,00	0,00	63,64	4,55
Educació	0,00	0,00	4,08	55,78	2,72
Activitats sanitàries, veterinàries; assistència social	0,00	0,00	0,00	61,31	5,11
Altres activitats socials i de serveis a la comunitat;	0,00	0,00	2,27	52,27	9,09
Activitats de les llars	0,00	0,40	2,42	67,74	7,26
Organismes extraterritorials	0,00	0,00	0,00	0,00	0,00
No és aplicable	0,45	0,45	1,29	64,57	10,45
TOTAL	0,37	0,41	1,64	64,81	10,93

Font: elaboració pròpia segons dades de l'Institut Nacional d'Estadística INE, Cens 2001.

Taula: Europeus no comunitaris residents en habitatges familiars segons activitat de l'establiment on treballa la persona de referència i règim de tinença de l'habitatge. (% sobre el total de cada grup). Catalunya 2001.

	Propietat pagada	Propietat amb pagaments pendents	Propietat heretada	Lloguer	Cedida i altres
Agricultura, ramaderia, caça i silvicultura	6,34	4,84	2,99	74,12	11,71
Pesca	4,17	4,17	4,17	83,33	4,17
Indústries extractives	17,65	17,65	0,00	64,71	0,00
Indústria manufacturera	7,91	16,82	1,15	69,56	4,57
Producció i distribució d'energia i aigua	5,41	37,84	0,00	56,76	0,00
Construcció	6,24	9,50	1,58	80,01	2,66
Comerç, reparació de vehicles i articles personals	10,12	22,13	1,50	60,31	5,94
Hostaleria	8,28	14,31	1,28	72,82	3,31
Transport, emmagatzematge i comunicacions	10,89	18,12	1,39	67,23	2,38
Intermediació financera	20,00	28,70	2,61	47,83	0,87
Activitats immobiliàries i de lloguer, serv. empresarials	14,66	19,65	0,87	60,91	3,91
Adm. pública, defensa i seg. social obligatòria	14,43	26,87	2,99	46,77	8,96
Educació	13,74	27,03	3,60	50,45	5,18
Activitats sanitàries, veterinàries; assistència social	18,24	24,53	1,05	53,67	2,52
Altres activitats socials i de serveis a la comunitat;	10,13	22,93	2,40	58,13	6,40
Activitats de les llars	4,19	5,17	0,37	85,22	5,05
Organismes extraterritorials	0,00	0,00	0,00	83,33	16,67
No és aplicable	16,80	10,84	2,32	65,80	4,24
TOTAL	10,71	14,27	1,72	68,77	4,53

Font: elaboració pròpia segons dades de l'Institut Nacional d'Estadística INE, Cens 2001.

Taula: Llars amb la persona de referència europea no comunitària segons activitat de l'establiment on treballa la persona de referència i estat de l'edifici on viu. (% sobre el total de cada grup). Catalunya 2001.

	Ruïnós	Dolent	Deficient	Bo
Agricultura, ramaderia, caça i silvicultura	1,36	1,90	13,32	82,88
Pesca	0,00	12,50	0,00	87,50
Indústries extractives	0,00	0,00	12,50	87,50
Indústria manufacturera	1,10	2,20	12,33	83,88
Producció i distribució d'energia i aigua	0,00	0,00	0,00	100,00
Construcció	0,69	4,02	11,95	82,64
Comerç, reparació de vehicles i articles personals	0,46	2,76	11,95	84,14
Hostaleria	0,87	1,53	11,98	84,75
Transport, emmagatzematge i comunicacions	0,68	3,42	8,90	86,99
Intermediació financera	0,00	3,57	7,14	89,29
Activitats immobiliàries i de lloguer, serv. empresarials	1,06	2,47	12,01	84,10
Adm. pública, defensa i seg. social obligatòria	0,00	2,27	4,55	93,18
Educació	0,68	3,40	16,33	78,91
Activitats sanitàries, veterinàries; assistència social	2,19	1,46	9,49	84,67
Altres activitats socials i de serveis a la comunitat;	0,00	0,00	14,39	84,85
Activitats de les llars	1,61	4,44	11,29	82,66
Organismes extraterritorials	0,00	0,00	0,00	100,00
No és aplicable	1,14	2,80	11,20	84,71
TOTAL	0,96	2,75	11,74	84,07

Font: elaboració pròpia segons dades de l'Institut Nacional d'Estadística INE, Cens 2001.

Taula: Llars amb la persona de referència europea no comunitària segons activitat de la persona de referència i grandària de la llar. (% sobre el total de cada grup). Catalunya 2001.

	Número Llars	%	Grandària del llar (pers.)	Segons sexe persona referència (%)	
				Home	Dona
Estudiants	164	2,92	2,12	48,17	51,83
Ocupats	4.286	76,44	3,04	66,10	33,90
Aturats buscant la primera feina	154	2,75	3,34	59,74	40,26
Aturats que han treballat abans	368	6,56	2,87	56,25	43,75
Pensionistes de invalidesa	11	0,20	2,73	36,36	63,64
Pensionistes de viduïtat o orfanat	24	0,43	1,67	12,50	87,50
Pensionistes de jubilació	58	1,03	2,07	53,45	46,55
Realitzant o compartint les feines de la llar	251	4,48	3,33	10,36	89,64
Altra situació (menors sense escolaritzar, rendistes...)	291	5,19	2,95	62,54	37,46
TOTAL	5.607	100,00	3,00	61,66	38,34

Font: elaboració pròpia segons dades de l'Institut Nacional d'Estadística INE, Cens 2001.

Taula: Llars amb la persona de referència europea no comunitària segons activitat de la persona de referència i instal·lacions de l'habitatge. (% sobre el total de cada grup). Catalunya 2001.

	Sense aigua corrent	Sense clavegueram	Sense bany o lavabo	Sense calefacció	Sense estesa telefònica
Estudiants	0,61	0,00	1,22	59,76	5,49
Ocupats	0,35	0,40	1,75	64,89	11,08
Aturats buscant la primera feina	0,00	0,00	2,60	61,69	7,14
Aturats que han treballat abans	0,54	0,27	1,36	73,10	10,60
Pensionistes de invalidesa	0,00	0,00	0,00	9,09	9,09
Pensionistes de viduïtat o orfanat	0,00	0,00	0,00	33,33	4,17
Pensionistes de jubilació	0,00	0,00	0,00	34,48	1,72
Realitzant o compartint les feines de la llar	0,40	0,40	1,20	56,18	13,94
Altra situació (menors sense escolaritzar, rendistes...)	0,69	1,37	1,03	75,95	14,09
TOTAL	0,37	0,41	1,64	64,81	10,93

Font: elaboració pròpia segons dades de l'Institut Nacional d'Estadística INE, Cens 2001.

Taula: Europeus no comunitaris residents en habitatges familiars segons activitat de la persona de referència i règim de tinença de l'habitatge. (% sobre el total de cada grup). Catalunya 2001.

	Propietat pagada	Propietat amb pagaments pendents	Propietat heretada	Lloguer	Cedida i altres
Estudiants	13,08	11,21	2,18	68,22	5,30
Ocupats	8,92	15,27	1,54	69,64	4,62
Aturats buscant la primera feina	5,44	9,62	0,00	82,43	2,51
Aturats que han treballat abans	10,27	10,27	1,44	75,23	2,79
Pensionistes de invalidesa	33,64	21,50	8,41	32,71	3,74
Pensionistes de viduïtat o orfanat	50,96	7,69	10,58	26,92	3,85
Pensionistes de jubilació	59,72	10,14	6,20	18,59	5,35
Realitzant o compartint les feines de la llar	16,54	13,74	2,93	60,94	5,85
Altra situació (menors sense escolaritzar, rendistes...)	9,31	8,85	0,92	76,09	4,83
TOTAL	10,71	14,27	1,72	68,77	4,53

Font: elaboració pròpia segons dades de l'Institut Nacional d'Estadística INE, Cens 2001.

Taula: Llars amb la persona de referència europea no comunitària segons activitat de la persona de referència i estat de l'edifici on viu. (% sobre el total de cada grup). Catalunya 2001.

	Ruïnós	Dolent	Deficient	Bo
Estudiants	1,83	4,88	12,80	80,49
Ocupats	0,91	2,73	11,90	83,88
Aturats buscant la primera feina	0,00	0,65	11,04	88,31
Aturats que han treballat abans	1,63	3,53	11,96	82,61
Pensionistes de invalidesa	0,00	0,00	0,00	100,00
Pensionistes de viduïtat o orfanat	0,00	4,17	8,33	87,50
Pensionistes de jubilació	1,72	0,00	6,90	91,38
Realitzant o compartint les feines de la llar	0,80	1,59	8,37	88,84
Altra situació (menors sense escolaritzar, rendistes...)	1,03	3,44	13,40	82,13
TOTAL	0,96	2,75	11,74	84,07

Font: elaboració pròpia segons dades de l'Institut Nacional d'Estadística INE, Cens 2001.

Taula: Llars amb la persona de referència europea no comunitària segons nivell d'estudis de la persona de referència i grandària de la llar. (% sobre el total de cada). Catalunya 2001.

	Número Llars	%	Grandària del llar (pers.)	Segons sexe persona referència (%)	
				Home	Dona
Analfabets	88	1,57	3,31	72,73	27,27
Sense estudis	293	5,23	3,22	73,38	26,62
Primer grau	753	13,43	3,08	72,11	27,89
Segon grau	3.053	54,45	2,99	62,07	37,93
Tercer grau	1.420	25,33	2,93	52,11	47,89
TOTAL	5.607	100,00	3,00	61,66	38,34

Font: elaboració pròpia segons dades de l'Institut Nacional d'Estadística INE, Cens 2001.

Taula: Llars amb la persona de referència europea no comunitària segons nivell d'estudis de la persona de referència i instal·lacions de l'habitatge. (% sobre el total de cada grup). Catalunya 2001.

	Sense aigua corrent	Sense clavegueram	Sense bany o lavabo	Sense calefacció	Sense estesa telefònica
Analfabets	0,00	1,14	3,41	79,55	7,95
Sense estudis	1,02	1,02	2,39	78,50	9,90
Primer grau	0,66	0,66	1,06	75,43	16,47
Segon grau	0,36	0,36	1,57	65,90	11,66
Tercer grau	0,14	0,21	1,83	53,10	6,83
TOTAL	0,37	0,41	1,64	64,81	10,93

Font: elaboració pròpia segons dades de l'Institut Nacional d'Estadística INE, Cens 2001.

Taula: Europeus no comunitaris residents en habitatges familiars segons nivell d'estudis de la persona de referència i règim de tinença de l'habitatge. (% sobre el total de cada grup). Catalunya 2001.

	Propietat pagada	Propietat amb pagaments pendents	Propietat heretada	Lloguer	Cedida i altres
Analfabets	9,68	10,00	7,74	64,19	8,39
Sense estudis	13,70	9,76	2,16	67,82	6,57
Primer grau	12,09	9,63	2,01	71,14	5,13
Segon grau	9,71	13,09	1,52	71,89	3,78
Tercer grau	11,46	21,36	1,42	60,67	5,09
TOTAL	10,71	14,27	1,72	68,77	4,53

Font: elaboració pròpia segons dades de l'Institut Nacional d'Estadística INE, Cens 2001.

Taula: Llars amb la persona de referència europea no comunitària segons nivell d'estudis de la persona de referència i estat de l'edifici on viu. (% sobre el total de cada grup). Catalunya 2001.

	Ruïnós	Dolent	Deficient	Bo
Analfabets	0,00	2,27	11,36	86,36
Sense estudis	1,37	3,07	18,09	77,13
Primer grau	0,80	3,19	13,55	81,54
Segon grau	1,02	2,85	10,45	85,29
Tercer grau	0,92	2,25	12,25	84,08
TOTAL	0,96	2,75	11,74	84,07

Font: elaboració pròpia segons dades de l'Institut Nacional d'Estadística INE, Cens 2001.

Taula: Europeus no comunitaris residents en habitatges familiars amb la persona de referència europea no comunitària segons activitat de l'establiment on treballa la persona de referència i règim de tinença de l'habitatge. (% sobre el total de cada grup). Catalunya 2001.

	Propietat pagada	Propietat amb pagaments pendents	Propietat heretada	Lloguer	Cedida i altres
Agricultura, ramaderia, caça i silvicultura	5,49	3,66	2,56	76,30	11,99
Pesca	0,00	0,00	0,00	100,00	0,00
Indústries extractives	17,65	23,53	0,00	58,82	0,00
Indústria manufacturera	5,63	14,91	0,92	73,67	4,86
Producció i distribució d'energia i aigua	0,00	21,74	0,00	78,26	0,00
Construcció	4,65	9,05	1,65	81,83	2,82
Comerç, reparació de vehicles i articles personals	8,10	20,09	0,45	64,92	6,45
Hostaleria	7,94	14,57	0,81	74,74	1,94
Transport, emmagatzematge i comunicacions	10,98	15,98	1,85	68,91	2,28
Intermediació financera	20,00	13,33	4,00	61,33	1,33
Activitats immobiliàries i de lloguer, serv. empresarials	12,58	18,18	1,00	64,13	4,11
Adm. pública, defensa i seg. social obligatòria	7,83	29,57	0,00	55,65	6,96
Educació	10,00	25,41	3,24	55,95	5,41
Activitats sanitàries, veterinàries; assistència social	16,50	16,75	0,97	64,08	1,70
Altres activitats socials i de serveis a la comunitat;	10,19	20,39	2,75	61,43	5,23
Activitats de les llars	5,41	6,11	0,35	83,20	4,94
Organismes extraterritorials	0,00	0,00	0,00	100,00	0,00
No és aplicable	13,13	11,08	1,45	69,82	4,53
TOTAL	8,66	12,94	1,35	72,50	4,56

Font: elaboració pròpia segons dades de l'Institut Nacional d'Estadística INE, Cens 2001.

Taula: Europeus no comunitaris residents en habitatges familiars amb la persona de referència europea no comunitària segons activitat de la persona de referència i règim de tinença de l'habitatge. (% sobre el total de cada grup). Catalunya 2001.

	Propietat pagada	Propietat amb pagaments pendents	Propietat heretada	Lloguer	Cedida i altres
Estudiants	15,56	11,82	2,31	64,84	5,48
Ocupats	7,35	13,48	1,32	73,28	4,57
Aturats buscant la primera feina	8,17	12,26	0,00	77,63	1,95
Aturats que han treballat abans	9,08	9,46	1,32	76,35	3,78
Pensionistes de invalidesa	40,00	23,33	10,00	26,67	0,00
Pensionistes de viduïtat o orfanat	50,00	2,50	7,50	30,00	10,00
Pensionistes de jubilació	58,33	18,33	2,50	18,33	2,50
Realitzant o compartint les feines de la llar	15,19	14,11	2,27	62,20	6,22
Altra situació (menors sense escolaritzar, rendistes...)	9,10	8,05	0,58	77,13	5,13
TOTAL	8,66	12,94	1,35	72,50	4,56

Font: elaboració pròpia segons dades de l'Institut Nacional d'Estadística INE, Cens 2001.

Taula: Europeus no comunitaris residents en habitatges familiars amb la persona de referència europea no comunitària segons nivell d'estudis de la persona de referència i règim de tinença de l'habitatge. (% sobre el total de cada grup). Catalunya 2001.

	Propietat pagada	Propietat amb pagaments pendents	Propietat heretada	Lloguer	Cedida i altres
Analfabets	7,22	10,65	8,59	64,95	8,59
Sense estudis	7,95	9,65	1,27	74,44	6,68
Primer grau	7,28	7,88	1,51	77,48	5,86
Segon grau	7,76	11,43	1,22	76,00	3,60
Tercer grau	11,65	20,00	1,06	62,12	5,17
TOTAL	8,66	12,94	1,35	72,50	4,56

Font: elaboració pròpia segons dades de l'Institut Nacional d'Estadística INE, Cens 2001.