

INFORME

# Estat i evolució de la segregació escolar a Catalunya

2020



**DESEGREGACCIÓ**

# Informe sobre l'estat i l'evolució de la segregació escolar a Catalunya

## ÍNDEX

1. Introducció	2
2. Què és la segregació escolar i quines conseqüències té	4
3. Estat i evolució de la segregació escolar a Catalunya	5
4. Estat i evolució de la segregació escolar als municipis de més de 10.000 habitants	8
5. Municipis amb alt risc de tenir una segregació escolar greu els pròxims anys	14
6. Municipis que aborden correctament la segregació escolar	22
7. Implicacions de política pública	26

**Continguts: María Segurola**

**Coordinador: Joan Cuevas**

**Edició: Fundació Bofill**

Versió del 6/6/2020. S'ha actualitzat la dada sobre la disponibilitat d'oficines municipals d'escolarització per El Prat de Llobregat i El Masnou a partir de la informació del Departament d'Educació.



## 1. Introducció

La segregació escolar és un problema molt greu a Catalunya. Les dades disponibles mostren que hi ha un desequilibri significatiu en la composició a les escoles que comporta conseqüències perilloses per la cohesió social, la igualtat d'oportunitats i el desenvolupament del país.

Durant l'última dècada s'han publicat multitud d'estudis alertant sobre aquesta amenaça però encara no s'estan aplicant mesures suficientment contundents a nivell nacional i municipal per mitigar-la. L'absència d'una resposta efectiva per fer front a la segregació escolar és especialment preocupant en el context actual, amb un augment ingent de l'atur i la precarietat.

La COVID-19 ha provocat una greu crisi sanitària que ha desembocat en una crisi social i econòmica. 12 anys després de la crisi financera de 2008, el món s'enfronta a una nova emergència que podria ser més intensa que la seva predecessora. El futur és encara incert, però hi ha indicis que apunten que en un context de crisi com aquest la segregació escolar pot augmentar, especialment si els mecanismes d'escolarització equilibrada no són robustos.

Murillo i Martínez-Garrido (2018)<sup>1</sup> apunten que hi ha evidències que la crisi de 2008 va provocar un augment de la segregació escolar. Aquest augment té a veure amb la major concentració d'alumnat procedent de famílies vulnerables en determinats centres, però, sobretot, amb un increment de la concentració d'alumnat de famílies millor posicionades socialment.

Alguns dels factors que poden explicar aquest fenomen són l'augment de la segregació residencial o el reforç de l'ús de l'educació com mecanisme de distinció social. Bonal (2012)<sup>2</sup> assenyalava que la crisi econòmica va accentuar la polarització social i el temor a la precarietat i la exclusió social potencial. Així mateix, explica que en la mesura que el capital econòmic es debilita i que la posició social no es pot assegurar mitjançant la reproducció econòmica, s'accentua la competència per l'acumulació de les altres formes de capital: social, cultural i simbòlic. És per això que el valor posicional de l'educació augmenta i busca una escola que assegurï l'homogeneïtat social, amb un projecte educatiu singular i que destaquï pels seus bons resultats esdevé un objectiu principal.

La por a la precarietat podria esdevenir en un nou increment de la fragmentació social i un conseqüent augment de la segregació escolar. Per tant, establir mecanismes per prevenir un repunt d'aquest fenomen és vital en un context de dificultats com aquest. Per aconseguir-lo, la voluntat política serà la palanca fonamental, ja que les polítiques públiques desegregadores tenen més a veure amb la presa de decisions i la reconfiguració de circuits d'escolarització que amb una gran despesa econòmica.

Per implementar les mesures oportunes, és necessari fer un seguiment de les dades de segregació als municipis per identificar l'evolució del problema i fer una lectura de quines han de ser les implicacions de política pública.

<sup>1</sup> F.J. Murillo i C. Martínez-Garrido, "Incidencia de la crisis económica en la segregación escolar en España", Revista de educación, núm. 381, p. 67-94, 2018

<sup>2</sup> X. Bonal (dir.) (2012). Municipis contra la segregació escolar. Sis experiències de política educativa local. Barcelona: Fundació Jaume Bofill. Col·lecció Polítiques, núm. 78

Aquest document presenta:

- Les darreres dades referents a la segregació escolar a nivell municipal a Catalunya i revisa la seva evolució i situació actual. Amb aquesta fotografia és possible dimensionar el problema i la seva gravetat per poder prendre decisions adequades.
- Les apostes de política pública necessàries per reduir la segregació escolar, considerant les pautes d'evolució dels municipis i destacant els casos d'èxit en la reducció la segregació escolar.

Per fer aquest exercici s'han fet servir fonts diverses que posen el focus en les dades dels municipis i també de Catalunya en el context europeu: Save the Children, Síndic de Greuges, Departament d'Ensenyament i publicacions de la Fundació Jaume Bofill.

L'indicador escollit per enfocar el problema de la segregació escolar és la dissimilitud per raó d'origen de l'alumne, que és el que el Síndic de Greuges i diversos estudis han fet servir més freqüentment i ens permeten fer una aproximació més completa a la qüestió.

## 2. Què és la segregació escolar i quines conseqüències té

La segregació escolar és la distribució desigual de l'alumnat entre els centres educatius d'un territori, en aquest cas dins dels municipis catalans de més de 10.000 habitants. Els desequilibris provoquen que hi hagi una concentració d'alumnat vulnerable en alguns centres educatius (generalment de titularitat pública, però també concertats) i que, a més, la vulnerabilitat d'aquests centres sigui major que la del seu entorn. És, per tant, una xarxa escolar segregada aquella que tendeix a concentrar alumnat vulnerable en determinats centres escolars.

Es pot fer una aproximació a la segregació escolar municipal revisant la dissimilitud, que indica la proporció d'un grup concret que hauria de canviar de centre educatiu per tal d'aconseguir una distribució de l'alumnat totalment equilibrada. L'índex oscil·la entre el 0 i el 100 o, com s'ha fet servir en aquest informe, entre el 0 i el 1. Per exemple, si el valor és de 0,50, la meitat del grup que s'analitza hauria de canviar-se de centre. És a dir, a un municipi sense segregació escolar hi hauria un valor 0 de dissimilitud.

Per mesurar la segregació escolar es pot considerar la dissimilitud per raó d'origen de l'alumnat, nivell educatiu dels pares, nivell socioeconòmic de les famílies, o necessitats educatives específiques de l'alumnat, entre d'altres. En aquest cas, serà la dissimilitud per origen de l'alumne la que considerarem per observar els desequilibris en la composició dels centres escolars.

### La segregació escolar té un impacte pels alumnes i pel conjunt de la societat

La segregació escolar suposa una injustícia ja que provoca una reducció de les oportunitats educatives per l'alumnat més vulnerable. Diversos estudis han demostrat que:

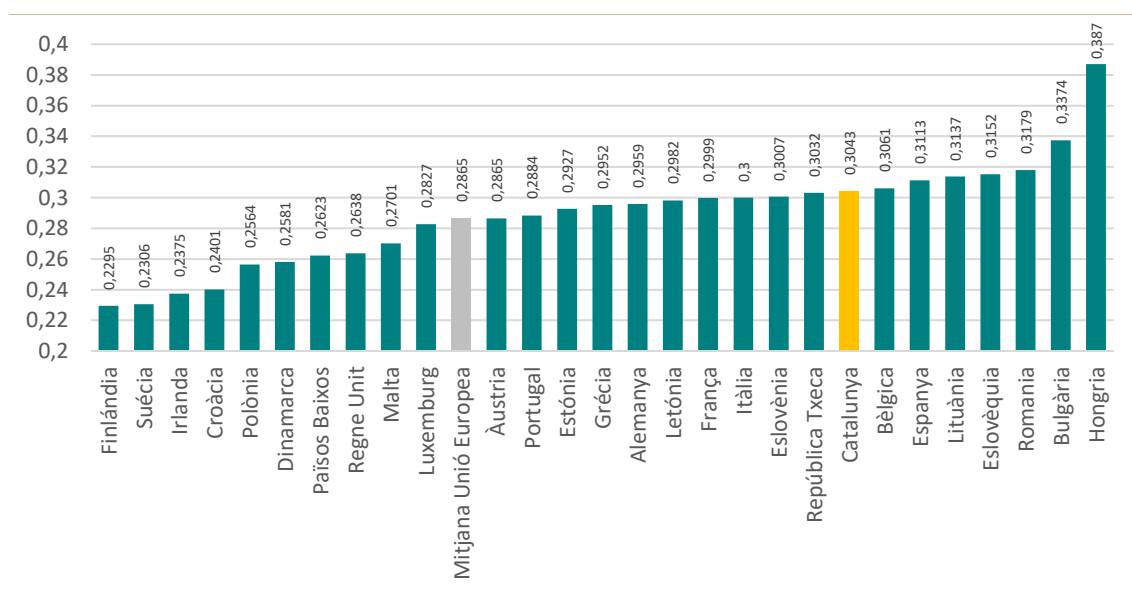
- La segregació escolar provoca iniquitat i un increment de les desigualtats entre els resultats educatius, perjudicant especialment a l'alumnat més vulnerable. Als centres amb molta concentració d'alumnat complex no es produeix l'anomenat efecte company, és a dir, els beneficis de la barreja d'alumnes amb més i menys risc educatiu.
- Els centres segregats impossibiliten que els alumnes més desafavorits puguin tenir resultats propers a la mitjana de Catalunya. De fet, quan l'alumnat vulnerable es concentra, els seus resultats als 15 anys són l'equivalent a 2,5 anys menys d'escolarització respecte la mitjana.
- La segregació escolar té efectes negatius també sobre el conjunt del sistema. Hi ha evidències que les xarxes socials segregades tenen pitjors resultats educatius globals tant en les notes mitjanes com en l'assoliment de competències mínimes.
- La concentració d'alumnat vulnerable en determinats centres suposa un problema per a la cohesió social, especialment pels alumnes d'origen estranger, i dificulta que les famílies de diferents cultures estableixin relacions.
- La segregació escolar té, a més, efectes econòmics negatius, ja que redueix el retorn posterior de la inversió en educació.

### 3. Estat i evolució de la segregació escolar a Catalunya

#### Catalunya, un dels països de la Unió Europea amb més segregació escolar

Hi ha molt poques dades sobre segregació escolar comparables a nivell europeu i la majoria fan referència al nivell econòmic de les famílies. Aquestes dades no són les mateixes que les que utilitzem en aquest informe (segregació per raó d'origen de l'alumnat), però a l'hora de situar Catalunya en un escenari comparat són les úniques que tenim. Considerant aquesta informació podem situar Catalunya com el segon territori més segregat després de Madrid a nivell estatal i el vuitè país més segregat de la Unió Europea<sup>3</sup>.

**Gràfic 1.** Segregació escolar per nivell socioeconòmic a la Unió Europea en 2015. Índex de Gorard per Q1.



Font: Murillo, F. i Martínez-Garrido, C. (2018) a partir de les dades de PISA (2015).

#### La segregació escolar, en uns nivells molt elevats amb una reducció poc significativa

Els nivells de segregació escolar per raó d'origen han experimentat una lleugera reducció els darrers anys que no assenyalen un canvi de tendència significatiu. Es tracta d'una baixada massa feble com per resistir canvis de polítiques o contextuals que puguin venir en el futur immediat.

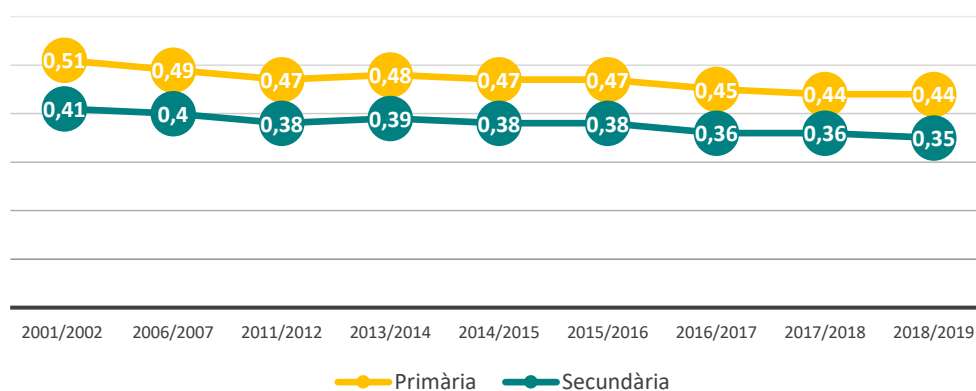
Des del curs 2013/2014 fins al curs 2018/2019, l'índex de dissimilitud s'ha reduït només en 0,04 punts a nivell general, tant a Primària com a Secundària (gràfic 2). Aquesta dada fa entendre que els mecanismes d'escolarització de l'alumnat no promouen la distribució equilibrada i que

<sup>3</sup> L. Martínez i Á. Ferrer (2018). Mézclate conmigo. De la segregación socioeconómica a la educación inclusiva. Madrid: Save the Children España

encara cal implementar mesures ambicioses i prendre decisions valentes per resoldre el problema. D'altra manera, l'evolució de la segregació quedarà en mans de factors incontrolables com per exemple els canvis demogràfics, la distribució geogràfica de nous centres o canvis urbanístics, i podria disparar-se en els pròxims anys.

En el gràfic 2 es pot observar que la segregació escolar és lleugerament superior a primària que a secundària, i que la diferència entre els nivells d'escolarització obligatòria es manté estable. Concretament, al curs 2018/2019 (últimes dades disponibles), els nivells de segregació de mitjana se situen en 0,44 a primària i 0,35 a secundària, amb una diferència de 0,09 punts entre elles.

**Gràfic 2.** Evolució de la segregació escolar per raó d'origen.



Font: Síndic de Greuges a partir de les dades del Departament d'Ensenyament.

### **L'evolució global dels municipis demostra que no hi ha una aposta decidida per reduir la segregació**

L'anàlisi de l'evolució dels 122 municipis catalans amb més de 10.000 habitants deixa clar que la lleu millora global és massa feble com per apuntar una clara tendència a la baixa. En l'anàlisi de l'estat dels municipis i les seves tendències es manifesta que el problema està lluny de poder-se revertir en el curt termini si no hi ha un canvi decidit de les polítiques. Per exemple, si bé és cert que hi ha municipis que milloren els seus índex de dissimilitud en els últims 2 anys, molts d'ells ja es trobaven a nivells molt alts de segregació (per sobre del 0,30), pel que era difícil continuar en una tendència ascendent.

Actualment, 75 dels 122 municipis analitzats es troben en nivells alts o molt alts de segregació escolar (estan per sobre de 0,30 a primària i 0,20 a secundària). A més, la majoria dels municipis de Catalunya han empitjorat els seus nivells de dissimilitud a primària o a secundària, el que ens fa entendre que no s'han implementat polítiques sòlides per contenir i reduir la segregació escolar.

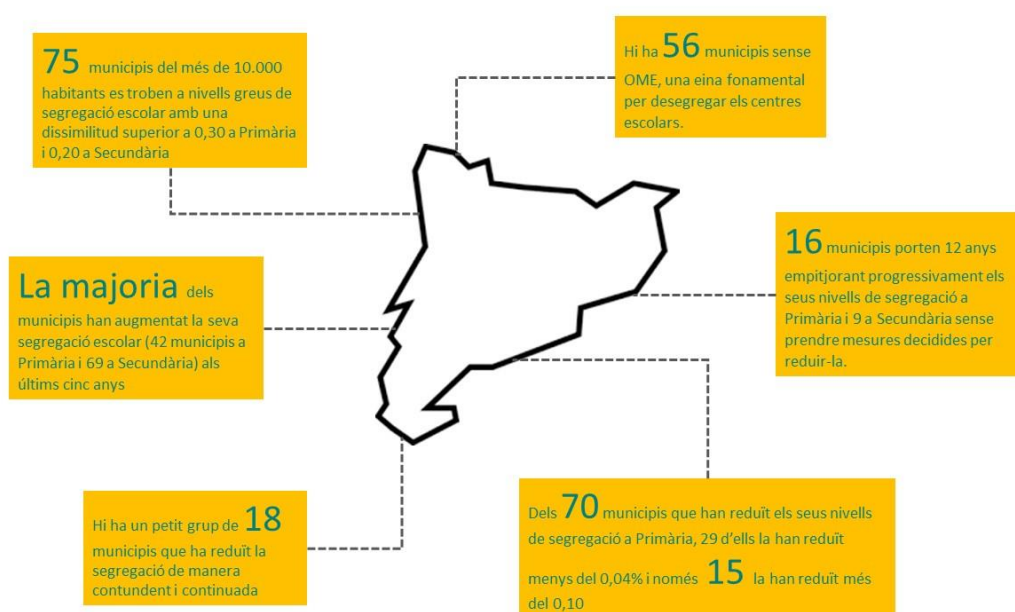
Per altra banda, les dades analitzades ens mostren que hi ha 56 municipis a Catalunya sense una oficina municipal d'escolarització (OME), 30 dels quals tenen nivells alts o molt alts de segregació. Tenir una OME no garanteix uns nivells de segregació escolar continguts, però no

tenir-la eleva els riscos de patir-la. Es tracta d'un instrument bàsic per articular mesures reductores sense el qual difícilment es pot combatre la segregació al llarg termini.

Dels 65 municipis que han reduït el seu índex de dissimilitud a primària, 30 d'ells l'han reduït menys de 0,04 punts i només 14 l'han reduït més de 0,10. Pel que fa als municipis amb nivell de segregació baix (per sota de 0,30 a primària i de 0,20 a secundària), només són 47, dels quals 21 comencen a desenvolupar una tendència d'empitjorament.

Dels 6.203.060 persones que viuen als municipis de més de 10.000 habitants de Catalunya, el 87,26% ho fa en un municipi amb segregació escolar alta o molt alta. Aquesta altíssima xifra suposa una greu problema per l'equitat del país.

**Figura 1.** Dades sobre els nivells de segregació escolar als municipis de més de 10.000 habitants a Catalunya.



Font: elaboració pròpia a partir de dades del Departament i dades del Departament d'Ensenyament publicades pel Síndic de Greuges.

Aquestes dades mostren que el nivell de segregació escolar a Catalunya segueix sent preocupant i que cal implementar mesures urgents per provocar una tendència reductora a nivell global que resisteixi els factors externs. D'altra forma, la segregació a Catalunya es mantindrà o empitjorarà al llarg dels anys amb conseqüències perilloses per la igualtat d'oportunitats i la cohesió social.

## 4. Estat i evolució de la segregació escolar als municipis de més de 10.000 habitants

La dada de la dissimilitud per raó d'origen no ens dona tota la informació d'un problema complex com és la segregació escolar. No obstant això, ens fa veure quins municipis tenen més camí per recórrer, ja sigui per les seves condicions pròpies o pels mecanismes d'escolarització equilibrada disponibles.

Les dades analitzades són preocupants i mostren que la segregació escolar està comprometent la funció d'igualació d'oportunitats que té l'educació. Hi ha un grup de municipis que es troben en una situació extrema i que han de desplegar mesures urgents per fer front al problema.

### L'estat de la dissimilitud dels municipis: la majoria dels municipis tenen nivells greus de segregació actualment

La segregació escolar és un problema greu a Catalunya que no afecta per igual a tots els municipis. L'índex de dissimilitud ens fa entendre l'estat actual dels desequilibris entre centres escolars i on els esforços municipals per reduir la segregació escolar haurien de ser més grans. En funció dels nivells de dissimilitud, podem distingir tres grups de municipis:

- **Segregació molt alta:** aquests municipis tenen nivells de segregació per sobre de 0,30 a Primària i 0,20 Secundària (la mediana dels municipis analitzats). Aquesta situació indica que hi ha deficiències greus als mecanismes d'escolarització i que, o bé no s'està implementant cap mesura política per millorar-los, o bé els esforços realitzats no són suficients.
- **Segregació alta:** aquesta categoria inclou els municipis amb nivells de segregació per sobre de la mediana de Catalunya bé a primària (0,30), o a secundària (0,20). Els municipis que són a aquesta categoria tenen una de les etapes educatives molt segregades i pateixen el risc d'acabar amb tota la xarxa d'escolarització amb nivells preocupants. En aquest cas, les mesures per millorar l'equilibri entre centres tampoc han estat suficients.
- **Segregació baixa:** Aquest municipis mostren nivells de dissimilitud per sota de la mediana tant a primària (0,30) com a secundària (0,20), ja sigui perquè s'han implementat mesures valuoses per reduir la segregació escolar o perquè la seva situació conjuntural afavoreix l'equilibri en la composició dels centres. Per tant, pertànyer a aquesta categoria no implica que en uns anys la segregació no pugui empitjorar, només que la situació actual no és preocupant.

Hi ha un grup de municipis dels que no tenim dades de secundària perquè només tenen un institut o perquè el Departament d'Ensenyament no cedeix dades per raons de privadesa. Aquests municipis no es trobaran en el grup dels municipis amb segregació molt alta perquè no hi ha dades de secundària. Però s'entén que, al tenir només un centre per aquest nivell, en el canvi d'etapa la segregació es corregeix.

A la taula 1 trobem el resum del total de 122 municipis de més de 10.000 habitants de Catalunya segons les dades clau referents a la segregació escolar. Es divideix a nivell vertical en tres blocs que fan referència al nivell de segregació (molt alta, alta i baixa). La primera columna per l'esquerra inclou el nom del municipi i la segona el nivell de segregació que hi havia al curs 2018/2019 (última dada disponible) a primària. La tercera columna mostra la diferència que hi ha respecte al curs 2013/2014, cinc anys enrere, que pot ser positiva (augment), negativa (reducció de la segregació), 0 (no hi hagut canvis) o estar buida per manca de dades (SD)<sup>4</sup>. La quarta columna mostra el nivell de dissimilitud al curs 2018/2019 a secundària i la cinquena, la diferència que hi ha respecte al curs 2013/2014. La sisena columna indica el percentatge de població d'origen estranger respecte al total de la població que hi havia al municipi a l'any 2018. Dins de cada grup, els municipis estan ordenats segons el seu grau de segregació a primària i, en cas de coincidència de valors, en funció de si han augmentat la seva dissimilitud als últims cinc anys.

Per exemple, Salt és un municipi amb segregació escolar molt alta perquè està per sobre de la mediana de dissimilitud tant a primària com a secundària. Ha reduït molt lleument la segregació a primària (0,01 porta una fletxa que apunta el decreixement) i l'ha augmentat també anecdòticament a secundària (0,01, porta una fletxa que apunta l'augment), pel que es pot concloure que no hi ha hagut canvis rellevants al seu estat de segregació als últims anys. No haver millorat estant en uns nivells tan alts significa que la situació de la segregació és negativa. Així mateix, observem també que és un municipi amb un alt percentatge de població estrangera.

### La segregació escolar no té relació amb el volum de població estrangera al municipi

Cal destacar que el volum de població d'origen estranger no té res a veure amb el grau de segregació observat als municipis. Es pot comprovar que hi ha molta diferència entre el percentatge de població estrangera dins de cadascuna de les tres categories. De fet, la mitjana de població estrangera és molt semblant entre el nivell molt alta segregació (13%), alta (15,1%) i baixa (12,7%).

**Taula 1.** Municipis de més de 10.000 habitants segons el seu estat i evolució de segregació escolar.

MUNICIPIS AMB SEGREGACIÓ ESCOLAR MOLT ALTA					
MUNICIPIS PER SOBRE DE 0,30 (MEDIANA) A PRIMÀRIA I 0,20 (MEDIANA) A SECUNDÀRIA					
Municipi	Dissimilitud primària 18/19	Diferència dissimilitud primària 13/14	Dissimilitud secundària 18/19	Diferència dissimilitud secundària 13/14	Percentatge de població d'origen estranger
Terrassa	0,56	↓ -0,04	0,37	↓ -0,04	11,99
Badalona	0,54	↓ -0,03	0,41	↓ -0,06	12,75
Esplugues de Llobregat	0,53	↓ -0,03	0,39	↓ -0,06	11,04
Tarragona	0,53	↓ -0,04	0,39	↓ -0,03	16,06
Sant Feliu de Llobregat	0,52	↑ 0,02	0,36	↓ -0,08	6,45
Ripollet	0,51	↑ 0,09	0,34	↑ 0,03	10,82
Sant Sadurní d'Anoia	0,50	↑ 0,03	0,36	↑ 0,08	8,2

<sup>4</sup> Les caselles que sense informació són aquelles que es refereixen a municipis amb només un centre de Primària o Secundària durant el curs analitzat o de les que el Departament d'Ensenyament no ha donat informació.

Olesa de Montserrat	0,49	-0,01	0,39	▼-0,03	8,25
Molins de Rei	0,49	▲0,01	0,33	▲0,10	5,27
Lleida	0,49	▼-0,03	0,28	▼-0,07	18,14
Rubí	0,48	▲0,01	0,25	▼-0,05	11,03
Sabadell	0,47	▼-0,10	0,36	▼-0,05	11,22
Sant Joan Despí	0,47	▼-0,06	0,26	▼-0,04	7,19
Sant Adrià de Besòs	0,46	▼-0,06	0,23	▼-0,02	12,76
Reus	0,45	▼-0,01	0,32	▼-0,05	15,13
Barcelona	0,44	SD	0,41	SD	18,13
Santa Coloma de Gramenet	0,44	▼-0,01	0,32	▲0,07	20,23
Girona	0,43	▼-0,10	0,27	▲0,01	18,92
Sant Boi de Llobregat	0,42	▼-0,07	0,33	▼-0,07	8,65
Cornellà de Llobregat	0,41	▼-0,10	0,36	▲0,05	13,91
Montcada i Reixac	0,41	▲0,05	0,31	▲0,02	11,3
Manresa	0,41	▼-0,01	0,25	▼-0,04	16,26
Cerdanyola del Vallès	0,41	▼-0,18	0,22	▼-0,13	8,75
Hospitalet de Llobregat	0,40	▼-0,05	0,41	0	19,92
Gavà	0,40	▼-0,09	0,29	▼-0,04	10,01
Salt	0,39	▼-0,10	0,36	▲0,01	37,88
Salou	0,39	▼-0,02	0,27	▲0,04	31,99
Santa Perpètua de Mogoda	0,39	▼-0,01	0,25	▲0,02	8,94
Sant Vicenç dels Horts	0,37	▲0,03	0,28	▼-0,20	6,52
Sant Joan de Vilatorrada	0,36	▲0,14	0,23	▲0,16	8,04
Caldes de Montbui	0,35	▼-0,02	0,31	▲0,02	6,97
Masnou, el	0,35	▲0,06	0,26	▲0,03	9,14
Granollers	0,35	▼-0,08	0,26	▼-0,08	13,02
Sant Cugat del Vallès	0,34	▼-0,02	0,41	▲0,09	11,96
Prat de Llobregat, el	0,34	▼-0,11	0,30	▲0,07	7,91
Malgrat de Mar	0,34	▼-0,01	0,27	▲0,01	11,1
Mollet del Vallès	0,33	▼-0,07	0,24	▼-0,11	10,24
Valls	0,32	▼-0,09	0,25	▲0,06	13,34
Parets del Vallès	0,31	▼-0,08	0,40	▲0,04	6,03
Vic	0,31	▲0,02	0,23	▲0,06	26,07
Cambrils	0,30	SD	0,24	▼-0,06	18,23
Esparreguera	0,30	▲0,05	0,22	▲0,11	7,78

## MUNICIPIS AMB SEGREGACIÓ ESCOLAR ALTA

### MUNICIPIS PER SOBRE DE LA MEDIANA (0,30) A PRIMÀRIA

Municipi	Dissimilitud primària 18/19	Diferència dissimilitud primària 13/14	Dissimilitud ESO 18/19	Diferència dissimilitud secundària 13/14	Percentatge de població d'origen estranger
Franqueses del Vallès, les	0,56	▲0,08	0,12	▼-0,19	9,83
Montornès del Vallès	0,45	▲0,01	0,09	▼-0,28	9,8
Castellar del Vallès	0,43	▲0,01	0,18	▼-0,05	4,01
Deltebre	0,40	▲0,03	SD	SD	9,05
Tordera	0,39	▲0,12	0,19	▼-0,11	8,52
Tortosa	0,38	▼-0,01	0,17	▼-0,07	17,44
Viladecans	0,37	▼-0,09	0,19	▼-0,07	6,8
Figueres	0,37	▲0,03	0,17	▼-0,02	26,23
Vila-seca	0,36	▲0,07	0,19	▼-0,04	15,13
Vallirana	0,35	▼-0,14	0,08	▼-0,07	5,42
Vilafranca del Penedès	0,34	▲0,07	0,14	▼-0,09	13,88
Amposta	0,33	▲0,12	0,17	▲0,02	14,82
Calafell	0,33	▼-0,02	0,12	▼-0,04	17,09
Montgat	0,33	▲0,07	0,01	▼-0,35	6,67
Blanes	0,32	▼-0,08	0,16	▼-0,09	14,62
Vendrell, el	0,32	▼-0,05	0,12	▼-0,19	14,13
Corbera de Llobregat	0,32	▼-0,01	0,07	SD	8,54
Castell-Platja d'Aro	0,30	▼-0,05	SD	SD	29,41



MUNICIPIS PER SOBRE DE LA MEDIANA (0,20) A SECUNDÀRIA					
Municipi	Dissimilitud primària 18/19	Diferència dissimilitud primària 13/14	Dissimilitud ESO 18/19	Diferència dissimilitud secundària 13/14	Percentatge de població d'origen estranger
Vilanova i la Geltrú	0,17	0	0,27	↑ 0,05	10,27
Arenys de Mar	0,12	↓ -0,07	0,26	↑ 0,16	9,53
Sitges	0,27	↓ -0,07	0,25	↓ -0,01	21,2
Premià de Mar	0,24	↓ -0,01	0,25	↑ 0,02	11,76
Castelldefels	0,21	↓ -0,09	0,25	↓ -0,02	19,81
Igualada	0,19	↓ -0,02	0,25	↑ 0,03	10,72
Calella	0,27	↑ 0,05	0,24	↑ 0,02	17,72
Martorell	0,25	↑ 0,06	0,23	↓ -0,02	15,73
Palau-solità i Plegamans	0,26	↓ -0,17	0,22	↑ 0,05	5,55
Mataró	0,24	↑ 0,04	0,21	↓ -0,01	15,6
Torroella de Montgrí	0,24	↓ -0,06	0,21	↓ -0,04	26,45
Pallejà	0,19	0	0,21	↓ -0,03	5,79
Garriga, la	0,18	↓ -0,02	0,21	↑ 0,06	6,46
Piera	0,27	↑ 0,03	0,20	↑ 0,07	6,42
Canovelles	0,18	↓ -0,04	0,20	↑ 0,17	17,9
MUNICIPIS AMB SEGREGACIÓ ESCOLAR BAIXA					
MUNICIPIS PER SOTA DE LA MEDIANA A PRIMÀRIA I SECUNDÀRIA					
Municipi	Dissimilitud primària 18/19	Diferència dissimilitud primària 13/14	Dissimilitud ESO 18/19	Diferència dissimilitud secundària 13/14	Percentatge de població d'origen estranger
Palafrugell	0,29	↑ 0,04	0,16	↓ -0,01	22,18
Cunit	0,29	↓ -0,15	SD	SD	13,34
Olot	0,27	↑ 0,09	0,18	↑ 0,03	18,38
Castellbisbal	0,26	↑ 0,08	0,14	↑ 0,12	4,86
Lloret de Mar	0,26	SD	0,09	↓ -0,13	35
Sant Quirze del Vallès	0,26	↑ 0,07	0,08	SD	4,66
Sant Feliu de Guíxols	0,25	↑ 0,04	0,09	↑ 0,04	18,13
Barberà del Vallès	0,24	↓ -0,07	0,08	↓ -0,05	6,6
Manlleu	0,23	↓ -0,01	0,18	0	21,48
Sant Just Desvern	0,22	↑ 0,04	0,14	↓ -0,07	9,91
Llagosta, la	0,22	↑ 0,13	0,13	↓ -0,08	10,7
Roses	0,21	SD	0,18	↓ -0,07	29,32
Sant Andreu de la Barca	0,21	↑ 0,07	0,15	↑ 0,10	9,1
Ripoll	0,21	↑ 0,05	0,12	↓ -0,06	11,24
Premià de Dalt	0,21	↓ -0,20	0,11	↓ -0,04	8,67
Pineda de Mar	0,21	↓ -0,02	0,10	↑ 0,03	13,42
Argentona	0,21	SD	SD	SD	4,81
Mollerussa	0,2	↓ -0,05	0,18	↓ -0,07	26,82
Sant Celoni	0,2	↓ -0,16	0,15	↓ -0,18	10,24
Berga	0,2	↓ -0,05	0,10	↓ -0,16	11,09
Seu d'Urgell, la	0,19	↓ -0,07	0,16	↑ 0,03	11,95
Canet de Mar	0,18	↑ 0,01	0,17	↑ 0,04	7,6
Tàrraga	0,18	↓ -0,03	0,09	↓ -0,06	20,04
Sant Pere de Ribes	0,18	↓ -0,04	0,07	↓ -0,04	15
Torredembarra	0,18	↑ 0,01	0,04	↓ -0,09	16,26
Mont-roig del Camp	0,18	↓ -0,01	0,04	0	26,23
Roca del Vallès, la	0,18	↑ 0,07	SD	SD	4,13
Balaguer	0,17	↓ -0,03	0,04	↓ -0,17	21,54
Bisbal d'Empordà, la	0,17	↑ 0,04	0,03	↓ -0,02	19
Calonge	0,17	↑ 0,01	SD	SD	21,29
Castelló d'Empúries	0,15	↑ 0,02	0,13	↓ -0,08	42,98
Vilassar de Mar	0,14	SD	0,18	↓ -0,06	6,66
Sant Carles de la Ràpita	0,14	↓ -0,04	0,10	↓ -0,09	15,14
Banyoles	0,14	↓ -0,02	0,09	↑ 0,02	18,89
Cardedeu	0,14	↓ -0,06	0,05	↓ -0,01	5,82
Cassà de la Selva	0,14	SD	0,05	SD	17,05



Lliçà d'Amunt	0,13	▼-0,15	0,11	▼-0,06	2,49
Cubelles	0,12	▼-0,07	0,15	▲0,11	9,13
Torelló	0,11	▲0,04	0,06	▼-0,08	11,76
Abreia	0,11	0	SD	SD	6,61
Badia del Vallès	0,10	0	0,03	▼-0,07	4,9
Vilanova del Camí	0,09	▼-0,23	SD	SD	5,51
Palamós	0,08	▼-0,09	0,01	▼-0,25	13,09
Alcanar	0,07	▲0,03	SD	SD	20,77
Santa Coloma de Farners	0,06	▼-0,19	0,10	▼-0,02	19,61
Escala, l'	0,05	▼-0,09	SD	SD	31,94
Sant Andreu de Llavaneres	0,05	▼-0,24	SD	SD	9,96

Font: elaboració pròpia a partir de dades del Departament d'Educació i del Síndic de Greuges.

Nota: Les dades no disponibles (SD) fan referència a municipis que només tenen un centre escolar amb oferta en el mateix nivell. Per raons de privacitat no s'ha pogut disposar d'aquestes dades.

**Taula 2.** Districtes de Barcelona, dissimilitud al curs 2018/2019 a EP i ESO i diferència de dissimilitud respecte al curs 2013/2014, i percentatge de població d'origen estranger a 2018.

Districte	Dissimilitud primària 18/19	Diferència dissimilitud primària 13/14	Dissimilitud secundària 18/19	Diferència dissimilitud secundària 13/14	Percentatge de població d'origen estranger
Horta-Guinardó	0,46	▼-0,07	0,36	▼-0,09	13,2
Sant Andreu	0,45	▼-0,03	0,32	▼-0,10	12,42
Sants-Montjuïc	0,40	▼-0,12	0,36	▼-0,05	19,97
Sarrià- Sant Gervasi	0,38	▼-0,04	0,47	▼-0,06	12,04
Les Corts	0,36	▼-0,16	0,30	▼-0,16	12,18
Eixample	0,34	▼-0,09	0,38	▼-0,05	20,56
Nou Barris	0,34	▼-0,07	0,35	▼-0,07	16,77
Sant Martí	0,32	▼-0,09	0,29	▼-0,11	17,09
Gràcia	0,3	▼-0,15	0,35	▼-0,14	16,51
Ciutat Vella	0,29	▼-0,22	0,29	▼-0,20	45,66

Font: elaboració pròpia a partir de dades del Departament d'Educació i del Síndic de Greuges.

## Un total de 75 municipis estan en nivells alts o molt alts de segregació

La majoria de municipis es troben en nivells preocupants de segregació, ja sigui a tota la xarxa d'escolarització, a primària o a secundària. Els municipis amb les dues etapes molt segregades són especialment preocupants ja que no han implementat les mesures oportunes, per tant haurien d'abordar els mecanismes d'escolarització en el seu conjunt per combatre el problema.

Dels 75 municipis amb nivells alts o molt alts de segregació escolar, 54 ja apareixien en la llista dels 50 municipis més segregats de Catalunya publicat pel Síndic de Greuges l'any 2016<sup>5</sup> i, per tant, ja es trobaven en una situació crítica llavors. És el cas de grans municipis com Terrassa, Badalona, Tarragona o Esplugues de Llobregat. Aquest últim és l'únic municipi català de més de 10.000 habitants junt amb Mont-roig del Camp que no va firmar el Pacte contra la Segregació Escolar.

Pel que fa a Barcelona, tots els seus districtes tenen nivells de segregació molt alts, excepte Ciutat Vella que es troba en nivells alts. Tots els districtes han reduït notablement el seu índex

<sup>5</sup> Síndic de Greuges (2016). La segregació escolar a Catalunya. 2 vol. Barcelona: Síndic de Greuges de Catalunya

de dissimilitud, però la seva segregació escolar és encara una de les més preocupants del país. La capital de Catalunya va posar en marxa un pla ambiciós contra la segregació escolar el curs 2019/2020 que afecta a P3 i 1er d'ESO, però els seus efectes encara no es poden apreciar.

### La segregació escolar a Primària, més accentuada que a Secundària

La segregació continua sent un fenomen més fort a Primària que a Secundària. Tot i no poder apuntar amb total precisió el conjunt de raons que configuren aquesta diferència, sí que podem dir que a la segona etapa hi ha un factor corrector que és el menor nombre de centres educatius i el sistema d'adscripcions entre centres que forcen la barreja d'alumnes de diferents escoles. Bé utilitzada, l'adscripció pot ser una eina clau per orientar l'alumnat cap a centres menys desitjats o per canviar la percepció que hi ha d'un centre vulnerable.

Barcelona és una excepció en aquest sentit ja que, tot i que com municipi té un índex segregació més baix a la secundària que a la primària, només la meitat dels seus deu districtes aconseguixen reduir la segregació a la segona etapa d'ensenyament obligatori respecte a la primera.

### Un nivell de segregació escolar baix no garanteix que el problema estigui sota control

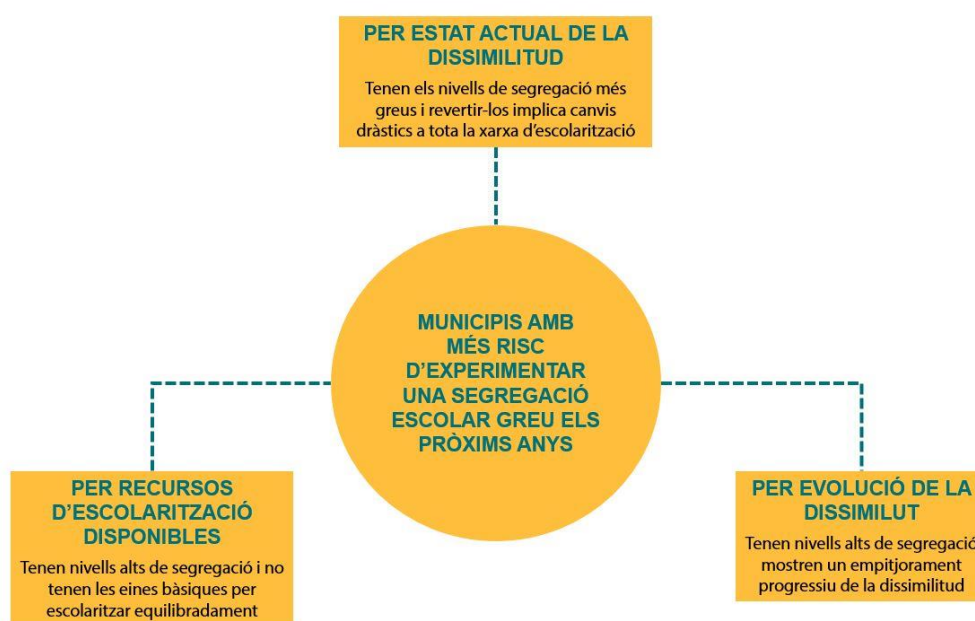
Hi ha 47 municipis amb nivells de segregació escolar per sota de la mediana tant a primària (0,30) com a secundària (0,20). No obstant això, cal assenyalar que una taxa baixa de segregació escolar pot ser atribuïble tant a una actitud proactiva de l'Ajuntament en la lluita contra la segregació, com a altres condicions socials, urbanístiques o escolars del municipi. Si els nivells baixos de segregació no es deuen a l'existència de mesures d'escolarització equilibrada ambicioses, quan la conjuntura canvia, els nivells de segregació escolar poden transformar-se ràpidament. Així ha succeït a municipis com Amposta, amb un índex de dissimilitud a primària de 0,21 al curs 2013/2014 que ha ascendit fins a 0,33 en cinc anys, o Arenys de Mar, on l'índex de dissimilitud ha passat de 0,10 a 0,26 en aquest període.

Pel que fa als municipis que controlen la segregació gràcies a l'acció municipal, coneixem casos destacables per la recerca, com el de Mataró, amb model per la detecció de necessitats educatives amb una gran reserva de places; Manlleu, on la concertada s'ha coresponsabilitzat assumint un decrement de les ràtios; o Banyoles, que porta anys posant en pràctica mesures desegregadores relacionades amb l'assessorament a les famílies i la distribució del alumnes de matrícula viva considerant la complexitat de cada centre.

## 5. Municipis amb alt risc de tenir una segregació escolar greu els pròxims anys

La segregació escolar es pot observar considerant els nivells de dissimilitud actuals, però aquesta imatge estàtica ha de complementar-se amb altres indicadors per comprendre el problema amb més context. L'evolució dels desequilibris al llarg dels anys, la disponibilitat de funcions bàsiques per gestionar l'escolarització o l'aprofitament de moments on revertir la segregació ens donen certeses sobre la capacitat actual dels municipis per fer front a la situació (figura 2). Les dades analitzades ens indiquen quins municipis presenten signes d'inacció respecte a la segregació escolar o d'un desplegament insuficient de mesures, i que per tant haurien d'implementar-les amb urgència. De no ser així, podrien tenir nivells de segregació escolar molt perillosos els propers anys.

**Figura 2.** Classificació dels municipis amb més riscos d'experimentar una segregació escolar greu els pròxims anys.



Font: Elaboració pròpia.

Segons aquesta categorització, hi ha 51 municipis (taula 3) amb risc greu de tenir nivells alts de segregació escolar als pròxims anys si no assumeixin mesures urgents i contundents. Tots ells tenen taxes de dissimilitud per sobre de la mediana a primària, secundària o a les dues etapes d'ensenyament obligatori. Revisant les dades disponibles, hi ha sis indicadors que ens alerten d'una situació alarmant per aquests municipis:

- **Nivells de segregació per sobre de la mitjana a les dues etapes d'escolarització:** aquests municipis tenen una xarxa escolar segregada i es troben en nivells molt elevats de segregació escolar. Haurien de fer canvis molt profunds per revertir la situació.
- **Tenir més segregació a secundària que a primària:** considerant que els nivells de segregació d'aquest municipis ja estan alts, tenir més segregació a secundària que a

primària indica que no s'ha aprofitat el sistema d'adscripcions, el menor nombre de centres, la distribució d'alumnes NESE o la situació d'oferta ajustada per reduir la segregació escolar.

- **Portar 5 anys empitjorant la dissimilitud a primària i a secundària:** aquests municipis ja estaven segregats i han experimentat una pèrdua d'equilibri a mig termini a tota la xarxa escolar que podria marcar una tendència d'empitjorament al llarg termini.
- **Portar 12 anys empitjorant la dissimilitud:** ja sigui a primària o a secundària, aquests municipis han vist augmentar la segregació escolar als seus centres al llarg termini sense prendre mesures per reduir-la.
- **Sense OME:** aquests municipis tenen una segregació escolar alta però no han obert una OME, un mecanisme fonamental per lluitar contra la segregació escolar.
- **No identificar NESE B i C a P3:** aquest municipis no fan detecció d'alumnes NESE B ni C als nivells inferiors d'escolarització, ja sigui abans de la matriculació o al propi centre educatiu. Sense aquesta identificació, els municipis no coneixen els nivells de complexitat que hi ha als seus centres i no poden prendre decisions informades per reduir la segregació escolar.

La taula 3 presenta el llistat dels 51 municipis amb més risc de tenir una segregació escolar alta els propers anys. Els municipis estan ordenats en funció del nombre d'indicadors que compleixen i, en cas de complir el mateix nombre d'indicadors, dels seus nivells de dissimilitud a primària. Hi ha 21 municipis que compleixen varis indicadors de risc. Per exemple, Esplugues de Llobregat porta anys empitjorant els seus nivells de segregació escolar i no té OME ni identifica NESE B i C a P3. Per tant, aquest municipi té risc de patir alta segregació per la seva situació de la segregació, per l'evolució i per la manca de funcions bàsiques per reduir la segregació escolar.

**Taula 3.** Llistat de municipis amb més risc de tenir segregació escolar alta als propers anys i indicadors de risc que compleixen.

MUNICIPIS AMB MÉS RISC DE TENIR UNA SEGREGACIÓ ESCOLAR GREU						
Municipi	Per estat de la segregació		Per evolució de la segregació		Per disponibilitat de funcions bàsiques per lluitar contra la segregació	
	Nivells de segregació per sobre de la mitjana a les dues etapes d'ensenyament	Té més segregació a secundària que a primària	Porta 5 anys empitjorant la dissimilitud a primària i a secundària	Porta 12 anys empitjorant la dissimilitud	Sense OME	No identifiquen NESE B i C a P3
1. Sant Sadurní d'Anoia						
2. Molins de Rei						
3. Ripollet						
4. Olesa de Montserrat						
5. Montcada i Reixac						
6. Deltebre						
7. Esparreguera						
8. Piera						
9. Esplugues de Llobregat						
10. Castellar del Vallès						
11. Tortosa						

12. San Joan de Vilatorrada						
13. Malgrat de Mar						
14. Calafell						
15. Corbera de Llobregat						
16. Parets del Vallès						
17. Castelldefels						
18. Pallejà						
19. Garriga, la						
20. Arenys de Mar						
21. Terrassa						
22. Badalona						
23. Tarragona						
24. Sant Feliu de Llobregat						
25. Rubí						
26. Sabadell						
27. Sant Joan Despí						
28. Montornès del Vallès						
29. Barcelona						
30. Cornellà de Llobregat						
31. Hospitalet de Llobregat, l'						
32. Salt						
33. Salou						
34. Santa Perpètua de Mogoda						
35. Tordera						
36. Sant Vicenç dels Horts						
37. Vila-seca						
38. Vallirana						
39. Sant Cugat del Vallès						
40. Masnou, el						
41. Amposta						
42. Montgat						
43. Vic						
44. Castell-Platja d'Aro						
45. Calella						
46. Palau-solità i Plegamans						
47. Premià de Mar						
48. Igualada						
49. Canovelles						
50. Vilanova i la Geltrú						

Font: elaboració pròpia a partir de dades del Departament d'Educació i del Síndic de Greuges.

## 5.1. Per situació: municipis per sobre de la mitjana de Catalunya a primària i secundària

### Els casos límit: municipis amb una segregació alarmant a les dues etapes

Dels municipis examinats, n'hi ha 9 que encapçalen els més segregats tant a primària com a secundària, és a dir, per sobre de la mitjana de Catalunya (0,44 a primària i 0,35 a secundària). Aquests municipis són: Badalona, Barcelona, Terrassa, Esplugues de Llobregat, Tarragona, Olesa de Montserrat, Sant Feliu de Llobregat, Sant Sadurní d'Anoia, i Sabadell. Cal recordar que Esplugues de Llobregat és, junt amb Mont-roig del Camp, l'únic municipi de més de 10.000 habitants que va rebutjar firmar el Pacte contra la Segregació Escolar.

Aquests Ajuntaments han implementat les mesures necessàries a temps i ara se situen en nivells molt preocupants a les dues etapes educatives. A més, dins d'aquest grup, hi ha municipis que

mostren una tendència d'empitjorament al llarg dels últims cinc anys: Sant Feliu de Llobregat, Sant Sadurní d'Anoia i Ripollet, i podrien continuar en la mateixa direcció fins a arribar a nivells de segregació encara més greus.

El districte barceloní d'Horta-Guinardó compleix també aquesta característica d'estar per sobre de la mitjana a les dues etapes educatives, pel que també caldria implementar mesures específiques a aquesta zona per revertir la situació.

Per altra banda, el fet de tenir un alt índex de dissimilitud no sempre implica que no s'estiguin fent bones pràctiques als municipis. Per tant, és important no mirar la dada de la dissimilitud de manera aïllada perquè els canvis als processos d'escolarització triguen en fer efecte. És el cas d'alguns municipis d'aquesta llista ja han començat a incorporar canvis als processos d'escolarització però encara els resultats no són evidents. Per exemple, Terrassa al 2018 va començar un pla ambiciós per revertir l'alta taxa de segregació als seus centres escolars. Des de llavors, ha implementat actuacions determinants, com millorar la detecció prèvia d'alumnes amb necessitats específiques de suport educatiu (NESE) abans del començament del curs amb l'objectiu de distribuir-los més equitativament entre tots els centres. També municipis com Sabadell han pres decisions per lluitar contra la segregació, com impulsar un projecte Magnet amb la Fundació Jaume Bofill per equilibrar la composició d'alguns dels seus centres desenvolupant projectes innovadors.

### **La segregació escolar a secundària: una oportunitat perduda per corregir els desequilibris**

La segregació a secundària tampoc mostra símptomes evidents de millora i s'ha incrementat en un 36,45%, dels municipis de més de 10.000 habitants dels que hi ha dades disponibles. Aquesta circumstància és especialment greu ja que, a la segona etapa d'ensenyament obligatori, l'existència d'un menor nombre de centres i les adscripcions escola-institut ben empleades poden contribuir a la barreja d'alumnes de diferents tipologies.

Dels municipis analitzats, **n'hi ha 11 amb nivells de segregació alta o molt alta que tenen més segregació a secundària que a primària**: Arenys de Mar, Vilanova i la Geltrú, Parets del Vallès, Sant Cugat del Vallès, Igualada, Castelldefels, la Garriga, Canovelles, Pallejà, l'Hospitalet de Llobregat i Premià de Mar.

8 d'aquest municipis –tots menys Castelldefels, Pallejà i l'Hospitalet de Llobregat– han experimentat un creixement de la segregació escolar a secundària als últims cinc anys.

#### **5.2. Per evolució: municipis amb tendència a empitjorar la segregació escolar**

#### **66 municipis empitjoren els nivells de segregació a primària o a secundària**

Un altre grup de municipis amb molt risc d'empitjorar els seus nivells de segregació són els que mostren una tendència sostinguda d'empitjorament. Entre els cursos 2013/2014 i 2018/2019 hi ha un total 66 municipis que han empitjorat els seus nivells de segregació escolar, 42 a primària

i 39 a secundària. Considerant que els nivells de segregació a Catalunya ja són especialment alts, aquesta tendència negativa és molt preocupant.

Si considerem només els municipis que es troben als grups de segregació alta o molt alta, hi ha 12 municipis amb aquestes característiques que han empitjorat la segregació als últims cinc anys només a primària i 19 municipis que han empitjorat la segregació als últims cinc anys només a secundària.

**És especialment destacable el cas dels 10 municipis amb segregació alta o molt alta que han incrementat la seva dissimilitud els últims cinc anys (tant a primària com a secundària):** Sant Joan de Vilatorrada, Esparreguera, Amposta, Ripollet, Sant Sadurní d'Anoia, Molins de Rei, Piera, el Masnou, Vic i Montcada i Reixac. D'aquest municipis, només quatre (Amposta, El Manou, Sant Sadurní d'Anoia i Vic) tenen OME.

**Taula 4.** Municipis amb nivells de dissimilitud alts o molt alts que han empitjorat la segregació als últims anys.

MUNICIPIS AMB NIVELLS DISSIMILITUD ALTS O MOLT ALTS QUE HAN EMPITJORAT LA SEGREGACIÓ A PRIMÀRIA ALS ÚLTIMS CINQ ANYS	MUNICIPIS AMB NIVELLS DISSIMILITUD ALTS O MOLT ALTS QUE HAN EMPITJORAT LA SEGREGACIÓ A SECUNDÀRIA ALS ÚLTIMS CINQ ANYS	MUNICIPIS QUE HAN EMPITJORAT LA SEGREGACIÓ A PRIMÀRIA I A SECUNDÀRIA ALS ÚLTIMS CINQ ANYS
<ol style="list-style-type: none"> <li>Tordera</li> <li>Franqueses del Vallès</li> <li>Montgat</li> <li>Vilafranca del Penedès</li> <li>Vila-seca</li> <li>Deltebre</li> <li>Figueres</li> <li>Sant Vicenç dels Horts</li> <li>Sant Feliu de Llobregat</li> <li>Castellar del Vallès</li> <li>Montornès del Vallès</li> <li>Rubí</li> </ol>	<ol style="list-style-type: none"> <li>Canovelles</li> <li>Arenys de Mar</li> <li>Sant Cugat del Vallès</li> <li>El Prat de Llobregat</li> <li>Santa Coloma de Gramenet</li> <li>La Garriga</li> <li>Valls</li> <li>Cornellà de Llobregat</li> <li>Palau-Solità i Plegamans</li> <li>Vilanova i la Geltrú</li> <li>Parets del Vallès</li> <li>Salou</li> <li>Igualada</li> <li>Caldes de Montbui</li> <li>Premià de Mar</li> <li>Santa Perpètua de Mogoda</li> <li>Girona</li> <li>Malgrat de Mar</li> <li>Salt</li> </ol>	<ol style="list-style-type: none"> <li>Sant Joan de Vilatorrada</li> <li>Esparreguera</li> <li>Amposta</li> <li>Ripollet</li> <li>Sant Sadurní d'Anoia</li> <li>Molins de Rei</li> <li>Piera</li> <li>El Masnou</li> <li>Vic</li> <li>Montcada i Reixac</li> </ol>

Font: elaboració pròpia a partir de dades del Departament d'Educació i del Síndic de Greuges.

### Municipis passius: 16 porten més d'una dècada empitjorant i no han posat el fre

**7 municipis han experimentat un empitjorament de manera continuada als últims 12 anys a primària (taula 5).** Tots ells se situen entre els municipis més segregats de Catalunya a primària i cap d'ells tenia una oficina municipal d'escolarització (OME) al curs 2018-2019 excepte Sant

Sadurní d'Anoia i Rubí, que va obrir-ne una OME just al final d'aquell curs. Les dades generals demostren que el simple fet de tenir una OME no garanteix una distribució dels alumnes més equilibrada, però el no tenir-la sí que dificulta posar en pràctica mesures desegregadores que frenin l'ascens de la segregació.

Per altra banda, **dels 9 municipis de secundària que porten anys empitjorant (taula 5), 6 estan per sobre de la mediana:** Esparreguera, Malgrat de Mar, Piera, Salou, Montcada i Reixac i Salt. Alguns d'ells tenen, a més, greus nivells de segregació a primària (Salt 0,39, Montcada i Reixac 0,41, Malgrat de Mar 0,34 i Salou 0,39).

**Taula 5.** Municipis amb un empitjorament progressiu de dissimilitud per raó d'origen a primària i a secundària des del curs 2006/2007 fins al curs 2018/2019, nivells de dissimilitud als cursos 2002/2007, 2011/2012, 2013/2014, 2017/2018 i 2018/2019 i diferència entres els cursos 2006/2007 i 2018/2019.

Municipi	Dissimilitud EI EP 06/07	Dissimilitud EI EP 13/14	Dissimilitud EI EP 18/19	Diferència 06/07-18/19
Franqueses del Vallès, les	0,17	0,48	0,56	0,39
Deltebre	0,13	0,37	0,40	0,27
Sant Sadurní d'Anoia	0,29	0,47	0,50	0,21
Ripollet	0,32	0,42	0,51	0,19
Castellar del Vallès	0,30	0,42	0,43	0,13
Rubí	0,35	0,47	0,48	0,13
Molins de Rei	0,40	0,48	0,49	0,09
Municipi	Dissimilitud ESO 06/07	Dissimilitud ESO 13/14	Dissimilitud ESO 18/19	Diferència 06/07-18/19
Esparreguera	0,05	0,11	0,22	0,17
Sant Andreu de la Barca	0,02	0,05	0,15	0,13
Seu d'Urgell, la	0,03	0,13	0,16	0,13
Malgrat de Mar	0,15	0,26	0,27	0,12
Piera	0,09	0,13	0,20	0,11
Salou	0,18	0,23	0,27	0,09
Canet de Mar	0,09	0,13	0,17	0,08
Montcada i Reixac	0,23	0,29	0,31	0,08
Salt	0,30	0,35	0,36	0,06

Font: elaboració pròpia a partir de dades del Departament d'Educació i del Síndic de Greuges.

### 5.3 Per recursos: municipis sense eines bàsiques d'escolarització equilibrada

#### Els municipis sense OME corren més riscos d'empitjorar la segregació escolar

Les oficines municipals d'escolarització (OME) són instruments de col·laboració entre el Departament d'Ensenyament i l'Ajuntament que informen a les famílies sobre l'oferta educativa, procuren la distribució equilibrada de l'alumnat, reben sol·licituds d'escolarització i supervisen el procés d'admissió.

66 dels 122 municipis analitzats tenen una OME constituïda a través d'un conveni amb el Departament d'Ensenyament. L'OME és una peça clau de l'escolarització, ja que serveix per trencar estereotips sobre els centres escolars, acompanyar les famílies amb menys coneixement

sobre l'escolarització, dissenyar estratègies desegregadores i empoderar els Ajuntaments a la Comissió de Garanties d'Admissió.

L'OME per sí mateixa no garanteix que es facin bones pràctiques desegregadores si no es dota de contingut i recursos. Així mateix, hi ha excepcions de municipis sense OME, com Palamós, que estan fent bona feina contra la segregació escolar perquè des del Servei d'Ensenyament municipal s'han assumit una bona part de les funcions d'aquest instrument. Però cal subratllar que els municipis sense OME corren més risc d'empitjorar els seus nivells de segregació escolar. De fet les dades indiquen que el 66,67% dels municipis segregats sense OME han empitjorat els seus nivells de dissimilitud a primària o secundària des del curs 2013/2014.

Els municipis amb segregació alta o molt alta sense OME són: Arenys de Mar, Calafell, Calella, Castellar del Vallès, Castelldefels, Castell-Platja d'Aro, Corbera de Llobregat, Deltebre, Esparreguera, Esplugues de Llobregat, Les Franqueses del Vallès, La Garriga, Malgrat de Mar, Molins de Rei, Montcada i Reixac, Montgat, Montornès del Vallès, Olesa de Montserrat, Palau-solità i Plegamans, Pallejà, Paret del Vallès, Piera, Ripollet, Sant Joan de Vilatorrada, Sant Joan Despí, Santa Perpètua de Mogoda, Tordera, Tortosa i Vallirana.

### **Els municipis que no identifiquen NESEs no coneixen quina és la complexitat dels seus centres**

La detecció d'alumnat amb necessitats específiques de suport educatiu (NESE) és una altra de les eines fonamentals per reduir la segregació escolar<sup>6</sup>. La millor forma de detectar aquest alumnat més complex és prèviament a l'escolarització, per poder fer-ne un repartiment equitatiu. Malauradament, la pràctica general és detectar-los quan ja són al centre i ja no es poden distribuir. De qualsevol manera, detectar els casos permet tenir una idea més ajustada dels nivells de complexitat que hi ha als centres educatius i poder prendre decisions estratègiques sobre segregació.

En total, hi ha 19 municipis que no identifiquen cap NESE B o C a P3, entre els que hi ha 9 amb nivells de segregació alta o molt alta. Això vol dir que aquests municipis no coneixen el grau de complexitat que hi ha als centres educatius i que la identificació de l'alumnat NESE es farà al llarg de l'escolarització, segurament de forma desigual en funció dels criteris del centre educatiu.

La situació és preocupant per tots els casos, però ho és especialment per aquells municipis amb alts nivells de segregació perquè reflexa inacció en la presa de decisions per reduir la segregació escolar.

Cal destacar que tots els municipis que no identifiquen NESE excepte Sant Sadurní d'Anoia, Sant Vicenç dels Horts i Vila-seca, a més d'aquesta mancança, tampoc tenen OME. Per tant, se solapen elements crítics per a no poder reduir la segregació escolar.

<sup>6</sup> Existeixen tres categories de NESE: els que tenen algun tipus de discapacitat o trastorn (A), els que viuen una situació socioeconòmica o sociocultural desfavorida (B) o els d'origen estranger amb dificultats amb la llengua vehicular o escolarització prèvia deficitària. Per l'anàlisi de la segregació, els casos rellevants que considerarem són els B i els C, ja que els A es troben entre tots els estrats socials.

**Taula 6.** Municipis sense els recursos bàsics d'escolarització. Llistat de municipis amb segregació alta o molt alta sense OME i municipis amb segregació escolar alta o molt alta que no fan detecció de NESEs B i C a P3.

MUNICIPIS AMB SEGREGACIÓ ESCOLAR ALTA O MOLT ALTA SENSE OME		MUNICIPIS AMB SEGREGACIÓ ESCOLAR ALTA O MOLT ALTA QUE NO IDENTIFIQUEN NESES B I C	
1. Arenys de Mar	15. Molins de Rei	1. Calafell	
2. Calafell	16. Montcada i Reixac	2. Corbera de Llobregat	
3. Calella	17. Montgat	3. Deltebre	
4. Castellar del Vallès	18. Montornès del Vallès	4. Molins de Rei	
5. Castelldefels	19. Olesa de Montserrat	5. Olesa de Montserrat	
6. Castell-Platja d'Aro	20. Palau-solità i Plegamans	6. Sant Sadurní d'Anoia	
7. Corbera de Llobregat	21. Pallegà	7. Sant Vicenç dels Horts	
8. Cornellà de Llobregat	22. Parets del Vallès	8. Tortosa	
9. Deltebre	23. Piera	9. Vila-seca	
10. Esparreguera	24. Ripollet		
11. Esplugues de Llobregat	25. Sant Joan de Vilatorrada		
12. Franqueses del Vallès, les	26. Sant Joan Despí		
13. Garriga, la	27. Santa Perpètua de Mogoda		
14. Malgrat de Mar	28. Tordera		
	29. Tortosa		
	30. Vallirana		

Font: elaboració pròpia a partir de dades del Departament d'Educació i del Síndic de Greuges.

## 6. Municipis que aborden correctament la segregació escolar

Les actuacions dels municipis són determinants per reduir la segregació escolar. La voluntat política, la feina tècnica municipal, el suport dels Serveis Territorials d'Ensenyament, la col·laboració de la Inspecció, la disponibilitat de recursos i un marc legal clar en clau desegregadora són algunes de les palanques que fan servir els municipis per millorar la distribució equilibrada del seu alumnat.

A Catalunya hi ha una gran diversitat de pràctiques de les que es pot aprendre i també municipis referents que porten anys desenvolupant actuacions valentes per reduir la segregació escolar. Cal destacar que el marc legal actual, malgrat sigui millorable, ja permet que aquestes mesures s'implementin. I de fet, hi ha hagut nombrosos municipis que per voluntat expressa han liderat i desplegat mesures efectives contra la segregació escolar.

### Una evolució referent: 18 municipis que porten 12 anys millorant

Reduir la segregació escolar és una cursa en la que s'avança fent una bona feina de planificació i gestió de l'escolarització dia a dia. Per això, és important observar els casos dels municipis que porten anys reduint els seus índex de segregació per aprendre de les seves pràctiques i estendre-les per altres municipis.

La taula 7 presenta els 10 municipis que porten 12 anys reduint l'índex de dissimilitud a primària de manera continuada. Mostra també els municipis que milloren de manera continuada a secundària, entre els que tornen a aparèixer Palamós i Sant Celoni, que tenen nivells baixos de segregació també en aquesta etapa.

A diferència de primària, a secundària hi ha també casos amb índex alts de segregació escolar, com Gavà o Castelldefels, però la tendència decreixent continuada és esperançadora.

**Taula 7.** Municipis amb una reducció progressiva de l'índex de dissimilitud a primària i secundària entre els cursos 2006/2007, 2013/2014 i 2018/2019 i diferència entre 2006/2007 i 2018/2019

Municipi	Dissimilitud EP 06/07	Dissimilitud EP 13/14	Dissimilitud EP 18/19	Diferència
Palamós	0,53	0,17	0,08	-0,45
Mollerussa	0,43	0,25	0,20	-0,41
Sant Celoni	0,51	0,36	0,20	-0,31
Sant Carles de la Ràpita	0,43	0,18	0,14	-0,29
La Garriga	0,41	0,2	0,18	-0,23
Torroella de Montgrí	0,44	0,3	0,24	-0,20
Banyoles	0,32	0,16	0,14	-0,18
Premià de Mar	0,42	0,25	0,24	-0,18
Igualada	0,34	0,21	0,19	-0,15
Mont-roig del Camp	0,32	0,19	0,18	-0,14
Municipi	Dissimilitud ESO 06/07	Dissimilitud ESO 13/14	Dissimilitud ESO 18/19	Diferència
Palamós	0,44	0,26	0,01	-0,43
Berga	0,37	0,26	0,10	-0,36
Sant Celoni	0,42	0,33	0,15	-0,27
Gavà	0,55	0,33	0,29	-0,26
Cerdanyola del Vallès	0,47	0,35	0,22	-0,25
Sant Adrià de Besòs	0,45	0,25	0,23	-0,22
Sant Pere de Ribes	0,27	0,11	0,07	-0,20
Premià de Dalt	0,27	0,15	0,11	-0,16
Castelldefels	0,38	0,27	0,25	-0,13
Pallejà	0,31	0,24	0,21	-0,10

Font: elaboració pròpia a partir de dades del Departament d'Educació i del Síndic de Greuges.

## Els 30 municipis que s'han mantingut en nivells baixos de segregació al llarg dels anys

Mantenir-se amb uns nivells de segregació baixos és un símptoma de que hi ha bons mecanismes per combatre la segregació escolar. Les dades indiquen que aquesta circumstància té poca o cap relació amb la dimensió del municipi o el volum de població estrangera que hi ha. En total hi ha 23 municipis que s'han mantingut per sota de 0,30 a primària i de 0,20 a Secundària entre el curs 2013/2014 i 2018/2019: Santa Coloma de Farners, Badia del Vallès, Torelló, Cubelles, Lliçà d'Amunt, Sant Carles de la Ràpita, Banyoles, Cardedeu, La Bisbal d'Empordà, Tàrrrega, Torredembarra, Canet de Mar, Sant Pere de Ribes, Mont-roig del Camp, La Seu d'Urgell, Ripoll, Pineda de Mar, Sant Andreu de la Barca, Manlleu, Sant Feliu de Guíxols, Castellbisbal, Olot i Palafrugell.

També hi ha 7 municipis que s'han mantingut per sota de 0,30 a primària i que només tenen un institut (per tant no hi ha dades de secundària): Sant Andreu de Llaneres, l'Escal, Alcanar, Abrera, Calonge, La Roca del Vallès i Sant Quirze del Vallès.

Alguns d'aquest municipis són coneguts per les seves polítiques desegregadores, com Manlleu, Banyoles o Olot, tot i que aquest últim ha experimentat un augment acusat de la seva segregació als últims cinc anys.

## Municipis que obren camí en la lluita contra la segregació amb nous plans

A partir dels informes i estudis publicats s'ha generat una preocupació social i política a alguns municipis que ha desembocat en la creació de nous plans i estratègies per reduir la segregació escolar. Malgrat que molts dels mecanismes de desagregació implementats encara són desconeguts públicament, hi ha alguns exemples que han transcendit més enllà dels seus territoris:

- **Terrassa:** elaboració d'una diagnosi amb un apartat propositiu i desenvolupament de mesures concretes referents, especialment a l'àrea de detecció i distribució d'alumnat NESE i gestió de la matrícula viva. Ja s'estan començant a implementar moltes d'aquestes mesures.
- **Manresa:** establiment d'un grup de reflexió i propostes sobre la segregació escolar. S'ha signat un acord de bases entre tots els centres educatius, i s'han implementat millores en la detecció i distribució de NESE.
- **Barcelona:** el Consorci d'Educació de Barcelona va encarregar al 2018 l'informe "Equivalència territorial en la planificació educativa a Barcelona: Diagnòstic i propostes"<sup>7</sup>, que analitza el procés d'escolarització de la ciutat i l'estat de la segregació, i proposa mesures correctores. Fruit d'aquest informe es va a dissenyar i començar a aplicar el "Pla de Xoc contra la segregació, per la igualtat d'oportunitats i l'èxit educatiu" a P3 i 1er d'ESO que contempla, entre altres coses, una detecció més àgil dels alumnes NESE.

Aquests municipis tenen encara nivells de segregació molt alts, però és molt positiu que hagin començat a desplegar una política contundent per reduir la segregació escolar.

## Municipis referents que porten anys implementant mesures desegregadores

La redacció d'una diagnosi o pla contra la segregació no assegura el desenvolupament de mesures contundents contra la segregació escolar. De fet hi ha municipis on aquests exercicis han estat negatius, ja que els ha donat la falsa impressió de que la feina ja estava feta sense aplicar mesures concretes per reduir la segregació escolar, i com a resultat, han vist com els seus nivells de segregació continuaven incrementant-se.

Cal destacar que hi ha municipis referents com Manlleu o Palamós que no tenen un pla redactat per combatre la segregació escolar i que han aconseguit abordar el problema revisant dades, alineant als actors responsables de l'escolarització i prenent decisions tècniques encertades dia a dia. El cas de Manlleu és paradigmàtic, a més, per la seva detecció d'alumnat NESE: el 31,1% dels seus alumnes de P3 estan considerats com NESE B.

Altres municipis, com Mataró, disposen d'un protocol i distribució d'alumnes NESE que permet identificar una bona part dels alumnes vulnerables, una reserva de places àmplia i una detecció

<sup>7</sup> X. Bonal i A. Zancajo (2019). Equivalència territorial en la planificació educativa a Barcelona: Diagnòstic i propostes. Barcelona: Consorci d'Educació de Barcelona

d'alumnes NESE durant el fora de termini i la matrícula viva que permet conèixer bé la complexitat que hi ha a cada escola i fer un repartiment equilibrat.

Per altra banda, municipis com Tarragona o Reus han començat a proposar mesures per reduir la segregació escolar, com per exemple ajustar l'oferta de places a totes les escoles a partir del curs vinent per evitar que quedin moltes vacants als centres més vulnerables.

## 7. Implicacions de política pública

### La segregació escolar no és inexorable: sabem com abordar-la

Tot i que el fenomen de la segregació escolar és complex i té a veure amb moltes variables canviants, sí que se sap com fer-li front de manera efectiva. Aquestes són algunes de les fonts que expliquen com reduir-la:

- **Els precedents d'experiències d'èxit.** Hi ha municipis que han aconseguit reduir o mantenir baixos els nivells de segregació escolar encara que la situació social o el panorama escolar del municipi hagi canviat. Algunes d'aquestes experiències es recullen a *Municipis contra la segregació escolar*<sup>8</sup>.
- **Informes elaborats pel Síndic de Greuges** que analitzen en profunditat dades i presenten els mecanismes que promouen, de manera efectiva, la reducció de la segregació. Aquests informes són els que han acabat configurant el contingut del *Pacte contra la Segregació Escolar*.
- **Síntesi de l'expertesa i el coneixement existent**, com la que presenta l'informe *Combatre la segregació escolar: de l'amenaça a l'oportunitat*<sup>9</sup>, que assenyala els mecanismes concrets que es poden fer servir a nivell municipal per reduir la segregació escolar.

### La segregació escolar es pot abordar amb els recursos actuals, però no tots els municipis els fan servir per igual

Sabem que els nivells de segregació escolar de Catalunya són molt elevats i que el marc legal actual permet actuacions desegregadores efectives per equilibrar la composició escolar. També coneixem les pràctiques concretes que cal fer gràcies al *Pacte contra la Segregació Escolar* i tenim exemples concrets d'experiències municipals desegregadores d'èxit.

No obstant això, hem comprovat que hi ha moltes diferències entre els nivells de segregació escolar als municipis de Catalunya, que la majoria tenen un grau de segregació escolar alt i que no hi ha hagut una tendència contundent de desagregació als municipis. Considerant això, cal fer canvis intensos en la manera d'organitzar l'escolarització per reduir el fenomen de la segregació escolar i retallar la gran distància que hi ha entre els nivells de dissimilitud dels municipis de Catalunya.

La LEC (Llei d'Educació de Catalunya 12/2009, del 10 de juliol) enfoca el procediment de l'escolarització cap a l'equitat educativa, l'atenció a la diversitat i la coresponsabilitat dels centres sufragats per fons públics. De fet, aquesta llei ja aporta un marc normatiu que facilita el desplegament de mesures efectives contra la segregació escolar. Hi ha municipis a Catalunya que des de fa temps fan servir aquest marc per desenvolupar els seus mecanismes d'escolarització equilibrada, com per exemple la reducció de ràtios durant la preinscripció en

<sup>8</sup> X. Bonal (dir.) (2012). *Municipis contra la segregació escolar. Sis experiències de política educativa local*. Barcelona: Fundació Jaume Bofill. Col·lecció Polítiques, núm. 78

<sup>9</sup> X. Bonal i J. Cuevas (2019). *Combatre la segregació escolar: de l'amenaça a l'oportunitat*. Barcelona: Fundació Jaume Bofill

previsió de la matrícula viva, la detecció prèvia d'alumnat NESE o el seguiment de centres que no són acollidors amb els alumnes que els envia la Comissió de Garanties d'escolarització. Alguns dels recursos que la LEC preveu o permet són:

- a. La programació d'una oferta de places que garanteixi la qualitat de l'educació i una adequada i equilibrada escolarització dels alumnes amb necessitats específiques de suport educatiu que propiciï la cohesió social (art. 44.2).
- b. Un procés d'admissió que es regeixi pels principis d'equitat, inclusió educativa, foment de la cohesió social i respecte al dret a l'elecció de centre dins l'oferta educativa disponible en cada moment (art. 46.1).
- c. L'obligació de les Comissions de Garanties de produir la distribució adequada i equilibrada dels alumnes amb necessitats específiques de suport educatiu entre tots els centres (art. 46.2.b)
- d. La creació d'una oficina municipal d'escolarització per l'acord de l'Administració educativa i l'Administració local, sempre que sigui possible i les característiques territorials de les zones ho permetin (art. 46.4).
- e. El mandat dels centres del Servei d'Educació de Catalunya de participar en l'adequada i equilibrada escolarització dels alumnes amb necessitats educatives específiques i comprometre's a fomentar la pràctica de la inclusió pedagògica (art. 48.11.)
- f. Establir territorialment la proporció màxima d'alumnes amb necessitats educatives específiques que poden ésser escolaritzats en cada centre en l'accés als nivells inicials de cada etapa i la reserva de llocs escolars que, com a mínim, cal destinar-los (art. 48.1).
- g. L'autorització d'una reducció de la ràtio i, exclusivament per a atendre necessitats d'escolarització d'alumnes d'incorporació tardana, un increment de fins al 10% del nombre de llocs escolars per grup (art. 48.2).
- h. Adoptar mesures d'escolarització atenent les condicions socioeconòmiques i demogràfiques de les àrees d'influència (art. 48.3).
- i. La prohibició d'imposar l'obligació de fer aportacions a fundacions o associacions de qualsevol tipus, ni vincular l'escolarització a l'obligatorietat de rebre cap servei escolar addicional que requereixi aportacions econòmiques de les famílies (art. 50.2).

No obstant això, són molts els municipis que no fan servir aquests preceptes i fan l'escolarització dels seus alumnes de forma poc estratègica i sense promoure la distribució de l'alumnat vulnerable entre tots els centres. L'absència d'OME a 56 municipis de més de 10.000 habitants (d'entre ells, 19 de més de 20.000 habitants); la no detecció, infradetecció o absència de cap reconeixement previ d'alumnat amb necessitats educatives específiques; la manca d'eines per a la gestió de l'alumnat que es matricula fora del període ordinari i el creixement dels índex de dissimilitud convida a pensar que els mecanismes legislatius i el seu desplegament actual no són suficients per combatre la segregació escolar.

### **7.1. Cal aprovar un marc normatiu que aconseguixi que tots els municipis desenvolupin les pràctiques desegregadores necessàries**

És fonamental dissenyar un marc legal que clarifiqui que la lluita contra la segregació és un eix bàsic per l'escolarització i que concreti que fer ús de les mesures desegregadores és obligatori i no fruit de voluntats individuals. L'aprovació i el desplegament arreu del territori del Decret de

la programació de l'oferta educativa i del procediment d'admissió en els centres permetrà combatre més efectivament la segregació escolar i reduir la distància entre els nivells de segregació dels municipis catalans, apropant-los a xifres més baixes.

Algunes de les mesures clau que recull el nou decret i que són d'urgent implementació són:

- **La universalització de les oficines municipals d'escolarització (OME) a partir de convenis entre el Departament d'Ensenyament i els Ajuntaments.** Aquesta mesura és especialment necessària pels 30 municipis amb alta segregació que no disposen d'aquest recurs. Les OME fan una funció informativa, administrativa i d'acompanyament i suport a les famílies que ajuda a reduir la segregació escolar. A més, actuen com enllaç entre l'Ajuntament i la Inspecció i reafirmen el paper de l'Ajuntament en la presa de decisions sobre l'escolarització. Com ja s'ha explicat, una OME per sí mateixa no sempre garanteix el desenvolupament de bones pràctiques, pel que també s'han de redoblar esforços per reorientar les OMEs com a mecanismes desegregadors en els municipis que ja en disposen i tenen alts nivells de segregació.
- **El desplegament de les Taules Locals de Planificació Educativa** on s'han de prendre les decisions adequades per reduir la segregació escolar en la planificació de l'oferta, la gestió dels processos d'admissió i la creació de mesures per distribuir l'alumnat amb necessitats específiques de suport educatiu. Aquesta oferta de places ha d'ajustar-se al nombre d'alumnes que es matricularan durant la preinscripció a cada zona i deixar la mateixa possibilitat d'escolaritzar alumnes que arribin durant l'estiu (fora de termini) o durant el curs escolar (matrícula viva) a tots els centres per igual. La sobreoferta és un greu problema que pateixen molts dels Ajuntaments de Catalunya que no han adaptat el nombre de places escolars a la realitat de la davallada demogràfica. Aquest fenomen permet que les famílies amb més coneixement de la xarxa escolar i més possibilitats per moure's lluny de casa tinguin més opcions de matricular-se fora del barri a centres sense vulnerabilitat. A més, la sobreoferta deixa moltes vacants als centres menys desitjats i aquestes vacants s'ompliran amb més facilitat amb alumnes vulnerables de fora de termini o matrícula viva.
- **Detectar i distribuir millor l'alumnat amb necessitats específiques de suport educatiu (NESE).** El decret genera una millora notable en com s'identifica l'alumnat amb necessitats específiques de suport educatiu (NESE). Concretament, millora els mecanismes de detecció dels anomenats NESE tipus B o C, és a dir, l'alumnat que requereix un suport educatiu degut al seu origen (desconeixement de la llengua vehicular o escolarització prèvia deficitària) o a la seva situació socioeconòmica o sociocultural. Les dades disponibles indiquen quins municipis detecten aquest casos, però no quins ho fan abans que l'alumne estigui en el centre i es pugui matricular de manera que no s'incrementi la segregació escolar. El nou decret contempla la creació per part del Departament i els Ajuntaments d'unitats de detecció, que s'ocupen de coordinar les actuacions relacionades amb la detecció d'aquest alumnat i amb la valoració de l'evolució de les seves necessitats específiques. Tots aquells municipis que no fan detecció prèvia d'alumnes NESE haurien de crear aquests dispositius, especialment els 9 municipis que tampoc fan detecció de NESE B i C als centres a P3 i aquells que infradetecten els casos. Cal subratllar que detectar correctament els NESE B i C a temps és una funció fonamental i desencadenant per a la reducció de la segregació, i per tant una mesura importantíssima a adoptar en tots els municipis.

- **Millorar els mecanismes de reserva de places als centres i distribuir millor l'alumnat vulnerable.** Fins ara la pràctica més habitual ha estat establir una reserva mínima de places NESE per a tots els centres (dos per grup), i mantenir-la fins al final del procés de matriculació, com a màxim fins al juliol. Això comporta dos dificultats clares per combatre la segregació: per una banda hi ha molts centres que arribaven a juliol sense haver cobert la reserva de NESE ja que no hi ha detecció prèvia, i omplien aquestes places lliures amb alumnat ordinari. Per altra banda, hi ha centres que acabaven escolaritzant molt alumnat NESE ja que no hi havia límit màxim. El nou decret inclou, com ja hem vist, el mecanisme de la detecció prèvia que possibilita conèixer el nombre d'alumnes vulnerables que hi ha abans que es matriculin a P3, llavors es podrà fer una reserva de places NESE ajustada a la realitat. A més, permetrà mantenir la reserva de places NESE fins al setembre per garantir que s'ompli amb l'alumnat vulnerable que arribi durant l'estiu i que la complexitat es reparteixi per tots els centres educatius. Cal que el Departament d'Educació faci efectius aquests canvis arreu del territori i que introdueixi les instruccions tècniques necessàries per a que tot el seu cos tècnic tingui clar de quina manera s'aplica. Així, es reduirien les diferències actuals entre els protocols de detecció dels municipis.
- **Cal ser clar sobre els efectes del decret: en cap cas es vulnera la llibertat d'elecció de centre de les famílies.** Els diferents agents implicats en el *Pacte contra la Segregació Escolar* han de ser clars en transmetre que aquestes mesures no van en la direcció de limitar la llibertat d'elecció de les famílies. De fet permeten tot el contrari, que cap centre hagi d'assumir uns nivells de concentració d'alumnat vulnerable que sabem que impossibilita els bons resultats educatius. És cert però, que per a poder desplegar amb èxit aquestes mesures cal una millora del finançament per als centres que assumeixin l'escolarització d'alumnat més vulnerable. El decret de regulació dels concerts educatius ja preveu mecanismes en aquesta direcció mitjançant un contracte programa, però cal que el Departament acabi de concretar aquest instrument.

## 7.2. Cal desplegar el Decret de regulació dels concerts educatius amb els mecanismes de finançament adequats

El decret de regulació dels concerts educatius ha de substituir l'anterior decret de 1993, i per tant, permetria fer un salt significatiu incorporant mesures i coneixement generat durant més de 15 anys. De fet, molts dels aspectes que incorpora el decret ja es preveïen en la LEC de 2009, però no s'havien traslladat concretament a la regulació dels concerts educatius.

En tot cas, és urgent i molt important que el Departament d'Educació desplegui les següents funcions previstes en el decret:

- **Cal desplegar les mesures pertinents per acabar amb les quotes a l'escolarització que provoquen situacions de discriminació.** El decret destaca dos tipus d'escenaris que no es permeten: el cobrament de quotes pel servei d'escolarització objecte de concert (l'escolarització bàsica), i el cobrament de quotes per activitats complementàries que s'ofereixen mesclades en l'horari escolar i que impliquin la discriminació de determinat alumnat. Aquestes quotes provoquen que l'alumnat desfavorit eludeixi aquests centres, incrementant així la segregació de la xarxa escolar. Caldrà posar en marxa els diversos

mecanismes previstos pel decret, com són les sancions per aquests motius, per permetre només les quotes si són per activitats complementàries i si no impliquen discriminació a cap alumne.

- **Cal activar urgentment un contracte programa com a mecanisme per al finançament asimètric de centres concertats en funció del volum d'alumnat vulnerable que s'escolaritza.** Cal fer efectiu el principi de "a més corresponsabilització del centre, més finançament". D'aquesta manera el Departament estaria assumint el que ja assenyalava el *Pacte contra la Segregació Escolar*: que per poder fer efectives les mesures ambicioses contra la segregació escolar cal resoldre la insuficiència financera dels centres concertats que assumeixen l'escolarització d'alumnat vulnerable. El més rellevant doncs és que el Departament d'Educació desplegui els mecanismes i els recursos pressupostaris suficients per fer efectiu aquest contracte programa el més aviat possible.

### 7.3. Cal que el Departament d'Educació coordini efectivament tota l'estratègia de lluita contra la segregació

Les mesures efectives contra la segregació escolar tenen una característica especial: no hi ha una única i clara mesura que permeti la seva reversió per sempre. Es tracta més aviat d'un conjunt ampli de mesures que cal anar reajustant constantment per reduir una segregació que, de per si, sempre tendeix a créixer. Davant d'aquesta realitat és clau que un pla contra la segregació d'àmbit nacional no es quedi només en el paper, sinó que sigui implementat i traslladat a tots els punts del territori a través d'un programa dotat de personal i amb responsabilitat política. Entre d'altres, aquest programa hauria d'assumir funcions com:

- **Establir unes pautes i criteris d'actuació clares per a tota la Inspecció d'Ensenyament i per als Serveis Territorials.** Actualment, no hi ha unes línies clares sobre quines pautes fer servir durant l'escolarització. Aquesta situació deriva en un ventall de procediments d'escolarització en funció de les voluntats individuals. Cal per tant establir uns criteris conjunts per traslladar inequívocament el *Pacte contra la Segregació Escolar* a les decisions que es prenguin a les Comissions de Garanties i a les Taules Locals de Planificació Educativa.
- **Aprovar una resolució de preinscripció per al curs vinent que reculli les millores establertes als decrets d'admissions i de concerts educatius.** Molt especialment cal contemplar la reserva de places NESE fins al setembre amb l'objectiu que els alumnes NESE que arribin fora de termini puguin ocupar les places reservades.
- **Dotar de recursos a les OME, conjuntament amb els Ajuntaments.** D'aquesta manera es podran desenvolupar correctament les funcions d'escolarització en tots els municipis (detecció de NESE, acompanyament a les famílies, millorar l'accessibilitat als centres, etc.).
- **Crear un servei d'assessorament a tots els agents territorials sempre que hi hagi dubtes a l'hora de desplegar mesures o prendre decisions.** Moltes de les males praxis en segregació tenen el seu origen en els dubtes d'agents diversos pel que fa a la legalitat o viabilitat de determinades mesures. Cal que un servei especialitzat

del Departament estigui a disposició del territori per desbloquejar i acompanyar aquestes decisions amb una lògica desegregadora.

- **Fer difusió i transferència de les bones pràctiques.** Hi ha desenes de municipis que ja estan desplegant mesures efectives contra la segregació escolar. El Departament hauria de vetllar per transferir i escalar les bones pràctiques a nous territoris.

#### **7.4. Cal que la societat civil i els partits polítics assumeixin la lluita contra la segregació com una prioritat**

Implementar mesures contra la segregació escolar és sovint resultat de la pressió de les forces polítiques que no són al govern. L'obertura d'una OME, un canvi a la zonificació o el disseny d'una estratègia pot partir de suggeriments aliens als mandataris.

Així mateix, és important que totes les forces polítiques assumeixin la lluita contra la segregació com una causa pròpia i pressionin els governs a ser proactius i ambiciosos. És habitual trobar-se les paraules "segregació escolar" als programes polítics, però cal fer un seguiment que aquestes promeses es compleixin. Aquesta feina és responsabilitat tant de la comunitat educativa dels municipis com dels partits polítics de l'oposició.

Pel que fa a la societat civil, és important que aquest sector consideri la gravetat de la segregació escolar pels drets de la infància, la justícia social i el futur desenvolupament de la societat. Per això, cal que posicionar el problema en les agendes d'aquests grups.

#### **7.5. Cal que els municipis despleguin estratègies per reduir els seus nivells de dissimilitud**

S'ha de tenir en compte que reduir la segregació escolar és un procés i que no existeixen fórmules úniques per abordar-la. No obstant això, tot i que cada municipi té les seves condicions i singularitats, hi ha algunes pautes generals que poden ajudar a reduir la segregació als que es troben en pitjor situació.

Disposar de les eines d'escolarització bàsiques com són l'OME o la detecció de NESE, o fer servir la Comissió de Garanties com un òrgan estratègic per lluitar contra la segregació més enllà de la feina administrativa, són passos imprescindibles per aquells municipis amb nivells greus de segregació escolar. Quan es disposa de les eines bàsiques, és possible dissenyar mesures en funció de les necessitats particulars dels municipis.

Les dades indiquen que hi ha municipis que encara no han fet servir aquests recursos mínims i els seus nivells de segregació estan empitjorant. Per tant, és urgent que comencin a establir-se els mecanismes per poder lluitar contra el problema.

Però no només els casos extrems han de fer esforços per lluitar contra la segregació. Tots els municipis poden fer canvis positius per reduir els seus nivells de dissimilitud o mantenir-se en una segregació escolar baixa tot i que hi hagi canvis conjunturals als seus territoris.

## On es troba cada municipi en la lluita contra la segregació escolar?

Existeix un clar gradient d'esforç municipal en la lluita contra la segregació escolar. Tot i que no existeix un únic camí per fer front a aquest problema, sí que hi ha alguns recursos comuns que els municipis poden fer servir amb els que és més probable reduir la dissimilitud.

La figura 2 indica les 11 etapes que els municipis han de recórrer per reduir la segregació escolar en funció dels seus nivells de dissimilitud, evolució de la segregació o disponibilitat de eines bàsiques (columna de l'esquerra). Aquestes etapes estan dividides en quatre colors: vermell (un desplegament mínim de mesures), taronja (un desplegament baix de mesures), groc (un desplegament mig de mesures) i verd (un desplegament òptim de mesures).

A la dreta s'indica a quina etapa està actualment cada municipi en funció de l'estat de la seva segregació escolar o dels mecanismes desegregadors disponibles:



Els municipis han de repassar quines d'aquestes etapes han superat i on es troben per avançar en la lluita contra la segregació escolar. Un municipi sense OME o que no coneix el nombre de NESE que hi ha als seus centres, primer ha de resoldre aquestes qüestions abans d'assumir altres reptes. Aquest és, per exemple, el cas dels 35 amb nivells de segregació alts o molt alts que no compten amb aquestes funcions bàsiques.



Els municipis que han experimentat un empitjorament de la segregació (42 municipis amb nivells alts o molt alts de segregació han empitjorat als últims cinc anys) haurien de revisar si disposen d'una Comissió de Garanties d'Admissió realment operativa, si hi ha la figura d'un líder polític que impulsi la lluita contra la segregació, crear un paquet de mesures concretes i realitzables i establir un pacte de ciutat per validar aquesta fulla de ruta. Potser també hi hagi municipis amb nivells baixos de segregació que no hagin fet aquest recorregut. En tal cas, haurien de començar a avançar en aquesta direcció, ja que si hi hagués un increment de la segregació no disposarien d'eines per controlar-la.

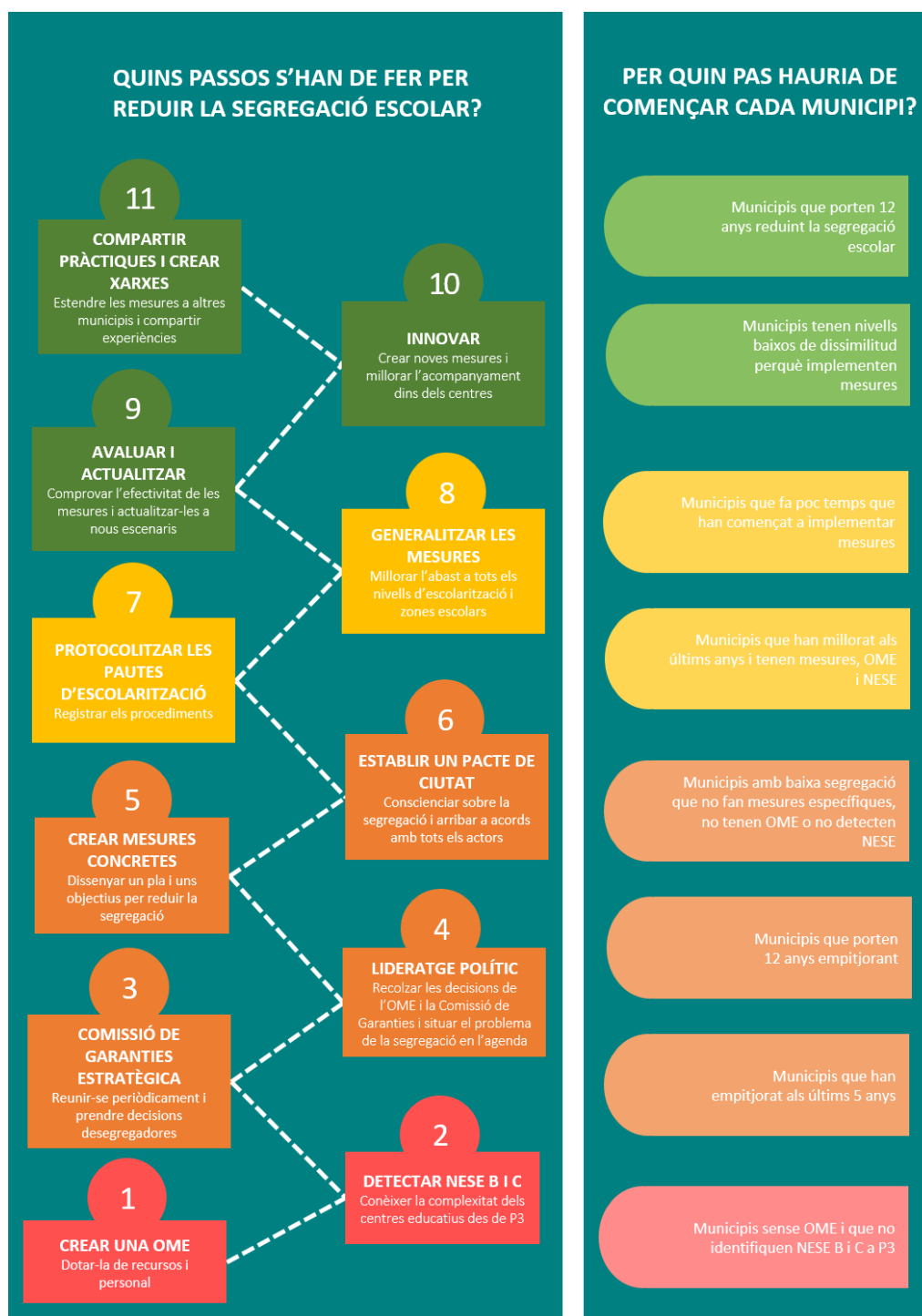


Si els municipis ja han fet tots aquests passos, arribarà el moment de millorar l'abast de les mesures assumides i protocol·litzar-les perquè no es perdin i no es puguin generar dubtes sobre la seva aplicació.



Per últim, quan els municipis ja disposen dels recursos bàsics, el lideratge, les mesures i el consens de tota la comunitat educativa, han d'avaluar si aquestes mesures han estat efectives, si cal millorar-les o si hi ha hagut canvis conjunturals que forcin la implementació de noves mesures ajustades a les necessitats del municipi. També s'ha de comprovar si calen mesures específiques per algun centre més complex o si hi ha alguna manera de millorar les mesures existents. Cal, a més, compartir els exemples d'èxit amb altres municipis i crear xarxes per compartir experiències i els coneixements generats.

**Figura 3.** Les 11 etapes de la lluita municipal contra la segregació escolar i la posició on es troba cada municipi.



Font: elaboració pròpia.

## Què hauria de fer cada municipi per reduir la segregació escolar?

Considerant el punt on es troba cada municipi en funció de la seva situació, evolució i funcions bàsiques d'escolarització disponibles, s'hauria de començar a implementar mesures. A continuació, es descriu detalladament quines són les mesures urgents que hauria d'aplicar cada municipi en funció de les característiques de la seva segregació escolar.

### **7.5.1. Cal que els municipis en situació més crítica emprenguin un pla intensiu contra la segregació urgentment, especialment els 42 municipis que empitjoren els nivells de segregació en els últims 5 anys**

El present informe fa aflorar dades alarmants respecte nombrosos municipis. En són un exemple els 42 municipis que empitjoren els seus índex de dissimilitud en els últims cinc anys. Els grups de municipis en situació més preocupant haurien de redoblar els seus esforços de política pública contra la segregació escolar:

- És imperatiu que els 42 municipis que empitjoren la segregació en els últims cinc anys (a primària o secundària) impulsin un pacte local contra la segregació escolar. En el cas dels 16 municipis que porten més de 12 anys empitjorant, és encara més urgent.
- Són especialment preocupants els 33 municipis que a més de tenir alts nivells de segregació escolar, no disposen dels mecanismes fonamentals per fer-hi front: una Oficina d'Escolarització Municipal (OME) i detecció d'alumnat NESE. Aquests municipis han de treballar d'immediat per desplegar aquestes mesures.
- Els pactes contra la segregació escolar no han de ser només documents ambiciosos. Per contra, han de ser fruit d'un lideratge polític i ha d'incloure mesures específiques amb la implicació del Departament d'Educació (amb Inspecció i Serveis Territorials), els serveis d'educació municipals, la xarxa escolar del municipi (tant pública com concertada), i el consell escolar municipal.
- Una de les característiques dels municipis que han lluitat contra la segregació escolar de manera efectiva és el lideratge proactiu dels seus responsables polítics i tècnics. Per això és de vital importància que l'Ajuntament desplegui mesures consensuades amb la comunitat educativa, Inspecció, Serveis Territorials i Departament d'Educació.
- Aquests municipis han disposar dels elements organitzatius clau per combatre-la: Taula de Planificació Educativa, Comissió de Garanties d'Admissió i OME). També han de detectar prèviament els NESE i distribuir-los entre tots els centres, escolaritzar equilibrant la matrícula viva i fora de termini, i planificar l'oferta de forma ajustada. Tots aquests mecanismes es poden aplicar sense la necessitat d'haver fet prèviament una diagnosi de la segregació escolar.

### **7.5.2. Cal que els municipis amb nivells mitjos o alts que comencen a millorar tinguin clar que el combat contra la segregació ha de ser constant i proactiu**

Reduir la segregació escolar requereix activar una sèrie de mesures que no han de funcionar igual per tots els municipis. Alguns dels municipis estudiats es troben en nivells mitjos de

segregació o comencen a reduir la seva dissimilitud. No obstant això, no s'han de aturar i han de continuar fent progressos per no patir una recaiguda.

- Cal tenir en compte que una millora puntual en l'índex de segregació interanual no garanteix que es pugui mantenir la tendència. Qualsevol canvi contextual pot canviar-la cap a pitjor fàcilment (ja sigui a nivell de preferències de les famílies, de canvis demogràfics o fins i tot urbans). Per evitar això cal estar dotat de mecanismes ben definits i efectius contra la segregació escolar.
- Alguns municipis grans amb alts nivells de segregació escolar han començat a implementar mesures ambicioses. En aquests casos, per a que les mesures acabin impactant amb èxit en la reducció contra la segregació escolar cal que estenguin l'abast de les seves mesures. Cal que les facin extensibles a tots els seus barris o districtes, i cal que les apliquin no només a P3, sinó al conjunt del sistema.
- Aquests municipis han de fer tot el possible per consensuar estratègies municipals, així com protocol·litzar i estandarditzar totes les mesures que ja estan tenint èxit. Un gran risc és que les mesures que comencen a tenir efecte quedin desactivades quan hi ha un canvi del personal tècnic que se'n fa càrrec.

### **7.5.3. Cal que els municipis que han arribat a nivells baixos de segregació o que sempre els han tingut no es relaxin i creïn mecanismes per mantenir a ratlla els desequilibris**

Hi ha un grup de municipis que es troba actualment en nivells baixos de segregació tant a primària com a secundària. Aquests municipis haurien de revisar si disposen dels mecanismes de control de la segregació abans mencionats perquè, si no els tenen, qualsevol canvi en el context podria disparar els seus desequilibris. Aquells que ja disposen de mesures efectives haurien de:

- **Protocolitzar aquestes bones pràctiques en documents perquè no es perdin amb el pas del temps.** Moltes de les bones pràctiques que es fan als municipis han estat implementades des dels Ajuntaments o la Inspecció des de fa anys però no s'han recollit en un document. Traslladar aquestes pràctiques a un protocol és important per evitar que un canvi de personal modifiqui aquests mecanismes.
- **Actualitzar els seus mecanismes al context actual, especialment si han experimentat qualsevol augment de la segregació.** La davallada demogràfica, els canvis en el volum o la rotació de la matrícula viva, l'obertura de nous centres o els canvis residencials poden modificar les pautes d'escolarització de les famílies. És important revisar les dades i considerar aquests canvis en la presa de decisions per evitar un empitjorament de la segregació escolar.
- **Innovar creant noves mesures contra la segregació escolar:** explorar noves aliances per detectar NESE, crear fòrums de debat, etc.
- **Investigar maneres de millorar l'acollida dels alumnes vulnerables** als centres més normalitzats i assegurar-se que tots els alumnes més complexos tenen els recursos necessaris pel seu desenvolupament.

- **Connectar-se amb altres municipis per crear xarxes i compartir les bones pràctiques.** Hi ha una manca de coneixement de les bones pràctiques desegregadores entre els municipis de Catalunya, tant per part dels Ajuntaments com de la Inspecció.
- **Avaluar l'evolució de la segregació** als seus territoris per identificar quines mesures funcionen millor i potenciar-les.
- L'experiència d'aquests municipis és de gran valor. És molt important que **expliquin i exportin les seves bones pràctiques** perquè altres puguin imitar el seu exemple.
- Hi ha municipis que estan en nivells molt baixos de segregació, malgrat que ja hagin desplegat mesures desegregadores, que **solen tenir el repte d'un o dos centres amb alta complexitat**. Reduir la segregació en aquest marc és una tasca difícil, però cal assumir-la. Els municipis en aquesta situació han de implementar mesures específiques en aquests centres complexos amb una combinació de recursos excepcionals, el desenvolupament d'un projecte educatiu i pedagògic innovador, i la presa de mesures desegregadores específiques pel centre (protecció davant la matrícula viva, una millor detecció de NESE, menor reserva de places, ajustament de la ràtio a la zona...).



Creiem que el coneixement s'ha de compartir. Per això fem servir una llicència **Creative Commons Reconeixement 4.0 Internacional (by)**, llevat que en algun material indiquem el contrari. Us animem a copiar, redistribuir, remesclar o transformar i crear a partir del material per a qualsevol finalitat els continguts propis d'aquesta publicació, fins i tot amb una finalitat comercial, i només us demanem que en reconegueu l'autoria de la creació original.

Primera edició: maig 2020 / © Fundació Jaume Bofill, 2020

Continguts: María Seguro i Joan Cuevas

Disseny: Anything Design

