


COLLECCIÓ
t a l e i a

EXPERIÈNCIES DE PEDAGOGIA SOCIAL

36

ASSOCIACIÓ DE SERVEIS
INICIATIVA SOCIAL





Amb la col·lecció d'opuscles TALEIA la Fundació Serveis de Cultura Popular pretén fer conèixer les nombroses i variades experiències de pedagogia social que es realitzen al nostre país, sovint poc conegudes i reconegudes.

No és en va que la col·lecció porta el nom de TALEIA: per crear-les i dur-les a la pràctica calen grans dosis d'imaginació, de constància i de solidaritat.

Esperem que la seva publicació fomenti l'intercanvi i impulsi noves iniciatives ●

Colors:

- lila:** Educació especialitzada
- rosa:** Animació socio-cultural
- verd:** Educació ambiental
- marró:** Formació d'adults
- blau:** Educació en el temps lliure

**ASSOCIACIÓ DE SERVEIS
INICIATIVA SOCIAL**

COLLECCIÓ
t a l e i a

**EXPERIÈNCIES
DE PEDAGOGIA
SOCIAL - 36**

**Text redactat per Sergio Rodriguez
i Lourdes Dueñas
a petició de la Fundació Serveis de Cultura Popular.**

**© Fundació Serveis de Cultura Popular
Impressió: El Tinter SCCL
Tel. 357 00 50
La Plana, 8
08032 Barcelona
D.L.: B.40.101-1993
ISBN: 84-8000-054-6**

A D S I S

Fundació Serveis de Cultura Popular
1993

Abans de començar, hem de dir que sempre hem funcionat urgits per la realitat, que ens porta a voler donar respostes concretes a situacions concretes —de vegades a massa fronts al mateix temps— i que ens dificulta de prendre'ns el temps i la distància necessaris per poder fer una reflexió seriosa sobre la nostra manera de treballar i sobre la visió del món i de la societat que hi ha darrera la nostra tasca social.

Cal dir també que el fet que les associacions ADSIS del conjunt de l'Estat fundéssim la *Federación ADSIS* i intensifiquéssim les nostres relacions, ha potenciat un clima de diàleg i intercanvi d'experiències que ha anat afavorint aquesta reflexió.

El que aquí ara us presentem pretén ser la conjunció entre l'experiència històrica dels membres de la nostra associació de Barcelona, que treballa i es mou en un barri i amb unes persones determinades, i la incipient reflexió, de caire més global, que en el marc de la Federació s'ha començat a fer.

Esperem que tot plegat pugui aportar llum a la vostra tasca, com realment ho està fent a la nostra.

Presentació

çades a col·laborar en l'atenció d'aquestes problemàtiques.

Així, la finalitat de l'entitat és promoure i realitzar serveis i iniciatives de caire social, adreçats a intervenir en les disfuncions que sofreixen els joves, especialment els de menys recursos econòmics i culturals, per a llur desenvolupament personal i integració social.

Els membres de l'associació són, majoritàriament, professionals del treball social des de diferents disciplines: advocats, diplomats en treball social, metges, psicòlegs, educadors d'adults, etc. que desenvolupen l'exercici de llur professió en diferents entitats públiques i privades.

Durant els primers anys del seu funcionament, l'activitat de l'associació va consistir a potenciar, per mitjà del treball dels seus membres, iniciatives socials de tipus popular i associatiu, tals com el Centre Juvenil del Carmel; la creació i posada en marxa del Casal de Joves del Carmel (en la seva primera fase de funcionament) i —especialment— l'Associació de Joves Contra l'Atur del Carmel.

Actualment, des de fa aproximadament sis anys, davant la urgència d'anar donant resposta a necessitats que no estaven cobertes des de cap altra instància, l'Associació de Serveis Iniciativa Social ha anat desenvolupant projectes dels quals n'és responsable. Els citem breument:

L' Associació de Serveis Iniciativa Social (ADSIS), és una entitat sense afany de lucre, inscrita al Registre d'Entitats de Barcelona.

Es va constituir l'any 1983, a partir d'un grup de persones preocupades per la problemàtica social en general i la juvenil en particular, amb la finalitat de desenvolupar diferents iniciatives adre-

- Tallers d'Iniciació Professional
- Centre Obert «Paraula»
- Xàrvol - Xarxa de Voluntariat

L'any 1987, l'Associació de Serveis Inicial Social, juntament amb les altres associacions del mateix nom de la resta de l'Estat, van constituir la *Federación ADSIS* de l'Estat espanyol. Des d'aquell moment l'intercanvi d'experiències i el treball en comú han fet possible tot un seguit de nous projectes —com ara la xarxa *ADSI*s *Voluntarios*— que han culminat en la posada en marxa dels pro-

jectes de Cooperació amb el Tercer Món a Xile, Equador i Uruguai.

ADSIS

Associació de Serveis Inicial Social

c. Roger de Llúria, 93, 4t. 4a.
08009 BARCELONA
Tel. (93)487.97.85

c. Lugo, 61, baixos
08032 BARCELONA
Tel. (93)357.75.75
Fax (93)407.02.54

La història

El barri deu el seu nom al santuari que es va aixecar a mitjan segle XIX prop del turó de l'Argentera.

L'any 1875 comencen a construir-se les primeres urbanitzacions de torres i, quatre anys després, es parla d'una carretera provincial per paliar l'aïllament que patia el barri (en aquells moments era un poblet als afores de Barcelona).

Aquesta carretera unia Horta amb Gràcia i passava prop del santuari del Carmel. Posteriorment es va connectar amb la plaça Sanllehí mitjançant una carretera amb molts revolts, que actualment és la carretera del Carmel. A partir d'aquest moment es van revaloritzar els terrenys i això va provocar l'inici de l'especulació al turó.

L'any 1902 passa a ser un barri barceloní i comença l'obertura de nous carrers i camins per comunicar el barri, que fins llavors havia restat pràcticament aïllat.

L'especulació urbanística i immobiliària que en aquella època es comença, es potencia a les dècades següents. D'aquesta manera trobem al barri habitatges diferenciats per les seves característiques:

- Torres de planta baixa o amb un pis: es començaren a estendre des de la meitat del segle XIX fins a la dècada dels anys trenta. Acostumaven a tenir una petita horta. En aquests mo-

El barri del Carmel

El barri del Carmel s'estén a banda i banda del Turó del Carmel, el qual, juntament amb els de la Creueta del Coll i de la Rovira, separen Horta de Gràcia i Sant Gervasi, i enllaça per la part més baixa amb la Teixonera i amb el nucli antic de l'eixample d'Horta. Limita amb els barris de La Clota, Horta, Font d'en Fargues, Guinardó, Can Baró, El Coll i la Teixonera.

ments en podem trobar algunes al carrer Llobregós.

- Barraques: apareixen cap a l'any 1948 degut a una allau d'immigrants. En aquells moments l'administració consentia aquests tipus de construccions. Es trobaven situades, en la seva major part, al costat del Turó de la Rovira. Encara n'hi ha bastantes.
- Autoconstruccions: en relació directa amb la construcció de barraques es van començar a construir cap als anys 1953-1955 i fins a meitat de la dècada dels seixanta.
- Blocs d'habitatges construïts per promotores immobiliàries: és un fenomen que es dona també al llarg dels anys seixanta i que no té gaire respecte per les ordenacions urbanístiques. Produeix el que es coneix com «el barri de les escales».

Aquest tipus de creixement ha provocat que les zones verdes siguin pràcticament nul·les al cor del barri, i que es limitin a la part alta dels turons de la Rovira i del Carmel.

En matèria d'equipaments, cap a inici dels anys vuitanta —quan l'associació comença la seva tasca— el barri compta amb dues escoles públiques i un mercat. Encara no existien ni el Centre Cívic, ni el Centre de Salut, ni l'Oficina de Benestar Social, ni cap altre equipament públic. És molt important, en aquest sentit, la tasca reivindicativa i de promoció de l'associació de veïns i d'altres entitats del barri que ja existien feia

temps (com el Centre Juvenil Martí Codolar) o que en aquells moments comencen a constituir-se.

La població del barri està formada, en la seva major part per immigrants. La immigració dels anys seixanta aporta al barri una vuitena part dels seus habitants, que són unes 50.000 persones.

A l'inici dels vuitanta, gairebé un 45% d'aquesta població té menys de 25 anys, i més d'un 60% és població inactiva (principalment estudiants i mestresses de casa).

L'associació

L'associació ADSIS, des de la seva constitució l'any 1983, ha promogut diversos projectes i ha participat o col·laborat en d'altres organitzats per entitats del barri del Carmel.

En un primer moment, l'associació no es planteja la creació de projectes i serveis propis, sinó treballar amb altres persones i entitats per tal d'impulsar serveis al barri. Així, l'associació limita la seva tasca al que posteriorment anomenarem ajuda mútua entre els socis, que consisteix principalment en analitzar situacions d'injustícia del barri, animar i donar suport als seus membres en la participació amb altres entitats i plataformes del barri i en atendre, de forma significativa i eficaç, les necessitats dels associats.

Alguns socis participen personalment de manera activa en l'Associació de Veïns del Carmel, tot reivindicant la creació de diversos serveis per atendre les necessitats de la gent del barri i donar-hi resposta. Hi havia una gran manca de serveis per a joves, nens, avis, disminuïts; així com de parcs, d'escoles públiques, d'instituts.

Dintre de totes les necessitats, ADSIS sempre s'ha decantat per treballar en entitats adreçades al jovent i, d'una manera especial, als més desfavorits. En aquell moment la realitat d'una part important dels joves del barri estava marcada per les poques possibilitats d'incorporar-se al mercat de treball per primera vegada, la insuficient qualificació formativa (molts d'ells no tenien el graduat escolar), els escassos recursos personals i familiars per trobar feina, la manca d'iniciativa personal i grupal i el tancament en el barri, dins el qual trobaven tot allò que necessitaven.

Així, l'any 1983, alguns dels membres d'ADSIS participen activament en la creació d'una entitat dirigida a joves, que s'integraria posteriorment en la Xarxa dels Casals de Joves. Formen part de l'equip gestor fins a l'any 1985, en què l'assumeix totalment l'Ajuntament de Barcelona.

L'any 1984, alguns dels membres, molt sensibilitzats per la situació d'atur que afecta al jovent del barri, comencen les gestions per constituir un servei per ajudar-los a trobar feina. En aquell mo-

ment es posen en contacte amb les primeres Associacions de Joves contra l'Atur del Carmel (AJAC), que posteriorment formarà part de la Federació d'Associacions de Joves contra l'Atur.

L'AJAC neix amb l'objectiu de vincular els joves que es troben en situació d'atur per tal que s'organitzin i tinguin un paper més actiu en la recerca d'un lloc de treball. Aquest és l'eix fonamental al voltant del qual giren totes les activitats que es realitzen, en funció de tres aspectes: informació, formació i ocupació.

Davant aquesta realitat, l'AJAC es planteja de ser-ne element dinamitzador. Així, en els diversos serveis que ofereix, s'intenta que el jovent sigui conscient de la situació, de les possibilitats que té, i hi tingui un paper actiu.

Tot donant informació pretenem de fer arribar als joves ofertes de treball, cursos de formació i de lleure, i un seguit d'activitats que existeixen en la ciutat adreçades a ells.

En la formació, fem ofertes de cursos orientats sobretot a la formació ocupacional, per a una possible inserció laboral. En l'ocupació, treballem amb aquells joves ja més promocionats que intenten d'establir una empresa, una cooperativa.

En aquest servei, l'Associació ADSIS participa amb altres persones en la gestió. Els seus membres s'encarreguen de

les àrees de gestió, ocupació i formació. Dintre d'aquesta última es promou, juntament amb alguns membres del Centre Juvenil Martí Codolar, l'inici del projecte de Graduat Escolar en col·laboració amb l'Escola d'Adults del Carmel.

L'any 1986, fruit de la relació amb el Centre Juvenil Martí Codolar, sorgeix la idea d'oferir als joves la possibilitat de realitzar activitats més lúdiques: neixen, així, les Escoles d'Estiu. Tenen com a objectiu ser una alternativa diferent en l'àmbit cultural: volen posar davant d'ells tot un ventall de tallers i d'activitats lúdiques (amb les quals ells no estaven familiaritzats) que desenvolupen un seguit de capacitats i valors desconeguts per la major part de joves del Carmel. Aquesta experiència es desenvolupa al llarg dels anys 86, 87 i 88.

En aquesta etapa entrem en relació amb totes les entitats públiques i privades que lluiten, d'una forma o altra, contra la problemàtica de l'atur juvenil. Tenim molta relació amb algunes entitats del barri, com el Centre Juvenil Martí Codolar, el C.J.A.C., altres entitats d'àmbit més ampli, com les fundacions ESICO i Serveis de Cultura Popular i el CDES (Centre per al Desenvolupament Econòmic i Social). Igualment ens integrem al Col·lectiu Propostes.

És un moment de reflexió profunda, en el qual, d'una banda, hi ha el que nosaltres creiem que els joves han de fer,

i de l'altra, ens trobem amb el que ells realment fan. L'AJAC es constitueix com un lloc de trobada per a joves en atur, on puguin trobar uns recursos humans i materials que els ajudin a organitzar-se i a sortir de la seva situació d'atur. La realitat ens anava dient que els joves difícilment s'organitzen: el grau de motivació i d'iniciativa no és suficient per formar un grup de treball. És més corrent que busquin, de manera individual, una solució a la seva situació.

Paral·lelament a això es dona un canvi en el mercat de treball: assistim a la fi d'una crisi i a un auge de les ofertes de treball, a les quals molts joves de l'AJAC tenen accés.

Malgrat tot, resta un grup de joves amb poca qualificació formativa, provinents de l'anomenat fracàs escolar, als quals cal donar una oportunitat per incorporar-se al mercat laboral.

Així s'inicia un procés de reflexió on es posa en qüestió el paper de l'AJAC pels motius següents:

- Els socis no es vinculen al seu funcionament: l'AJAC esdevé una entitat de prestació de serveis.
- No hi ha recursos econòmics per afrontar nous projectes de caire formatiu, que és el que els membres de l'equip gestor de l'AJAC consideren que s'ha de fer.
- Hi ha una manca de locals adients per poder dur a terme un projecte

formatiu-ocupacional.

- Es dona una activació del mercat laboral.

En aquest moment l'Associació de Serveis Iniciativa Social es planteja la creació d'uns tallers ocupacionals per donar resposta als joves més mancats. Així, l'any 1989, gràcies a una subvenció de la Direcció General d'Ocupació de la Generalitat de Catalunya, es posen en marxa dos tallers: un de fusteria metàl·lica i un d'alumini, i tècniques d'envanatge d'interiors amb sistemes Pladur. Aquest projecte ja es desenvolupa des de l'estructura material i legal pròpia de l'ADSI.

Els trets més significatius

Hi ha dos trets que caracteritzen especialment la història de la nostra associació: el treball voluntari i l'afany de coordinació.

Des de finals dels anys seixanta fins a l'any 1983, els membres que posteriorment constituïran l'Associació de Serveis Iniciativa Social, participen en diverses institucions cíviques i religioses del barri. De fet, l'associació ADSI esdevé una eina per donar resposta a inquietuds socials comunes a totes aquestes persones.

És en aquesta experiència on arrela l'afany de coordinació i on es forja la inquietud i la capacitat de col·laborar amb altres entitats del barri en la rea-

lització de projectes conjunts que dinamitzin la vida del barri i la realitat de la pròpia entitat.

Aquí cal afegir tres aspectes més que ajuden a aquesta labor de coordinació:

- El treball voluntari de les persones que actuen en les entitats.
- La relació personal que existeix entre els membres de les diverses entitats.
- El moment social, que potencia el treball en coordinació amb altres de cara a tenir més força, ser més reivindicatius i poder conquerir més drets socials.

Tota aquesta història compartida amb altres des del treball voluntari, porta a valorar especialment el voluntariat, com una manera de fer i de créixer, molt vàlida per a la gent jove.

A partir de la necessitat de voluntaris que detectem en la nostra entitat i en les altres del barri (és l'estil principal de funcionament), i valorant el probable fet que hi ha joves que desitgen ser voluntaris i no troben la manera d'enrolar-se, posem en marxa el nostre projecte Xàrvol (Xarxa de Voluntariat). És el mitjà de poder oferir a d'altres una experiència que nosaltres ja hem fet i que ha resultat prou enriquidora i, al mateix temps, una manera de col·laborar amb altres entitats en el desenvolupament de les seves activitats.

L'orientació

mans, entesos i viscuts des de l'humanisme cristià.

Els fenòmens dels quals estem essent testimonis en la nostra societat, de mitificació del mercat, de mercantilització de les relacions humanes i de la lògica de l'individualisme possessiu tenen com a conseqüència l'exclusió social dels col·lectius més desfavorits, que no disposen de mitjans per competir en aquesta societat.

Això comporta que l'associació es planteji una acció social solidària, tant per pròpia iniciativa com desde la col·laboració amb institucions públiques i privades.

Aquesta acció social solidària pressuposa unes opcions prèvies.

La filosofia de fons

L'Associació de Serveis Iniciativa Social (ADSIS) és una associació no lucrativa que pretén identificar-se com a organització d'ajuda mútua entre els socis, prestadora de serveis a tercers, promotora del voluntariat solidari i coooperadora al desenvolupament en el Tercer Món.

Aquesta definició parteix d'una opció en favor de la promoció dels drets hu-

Set opcions de política social

- És competència de l'Estat garantir les llibertats civils, polítiques i socials, i planificar les necessitats bàsiques del benestar social. L'administració pública ha de preveure les necessitats socials, i restar oberta al diàleg amb la iniciativa privada pel que fa a la solució d'aquestes necessitats.
- No es pot acceptar una concepció economicista del benestar social, que el faria depenent del creixement econòmic. El benestar social és quel-

com més que una renda per càpita; ha d'assolir la realització de la persona.

- Cal denunciar una política social que té com a finalitat legitimar el creixement econòmic, que assumeix els costos marginals més aguts tot mirant de paliar-los, però sense afany de solucionar-los.
- La nostra associació es planteja intervenir socialment per:
 - Evitar l'augment de l'exclusió social i la dualització de la societat.
 - Ampliar el benestar social, entenent-lo com a satisfacció de necessitats socials (no només econòmiques) més enllà del seu cost mercantil.
 - Aprofundir el benestar social a través de la participació i l'autoorganització per part dels propis ciutadans.
- Entendre que la pobresa i l'exclusió social no estan basades en causes individuals sinó estructurals, pròpies del model de societat desigualtaria i mercantilitzada. Per aquest motiu la intervenció no voldrà només garantir els mínims vitals, sinó aquelles mesures d'inserció que tendeixin a evitar la desigualtat i afavoreixin el protagonisme de les persones en la seva pròpia vida.
- Criticar l'apropiació dels poders de l'Estat per part de grups elitistes i corporativistes, i apostar per la socialització del poder i l'extensió de la democràcia mitjançant la participació responsable i la iniciativa solidària.

- Potenciar el sentit de comunitat en l'exercici dels drets socials, més enllà del pur individualisme. De tal manera que la reflexió-formació, la comunicació i la solidaritat esdevinguin els eixos vertebradors de la qualitat de vida i el sentit de benestar. Per això ens definim també com a entitat d'ajuda mútua entre els socis, ja que no té sentit pretendre potenciar en altri valors que hom no creu vàlids per a un mateix.

El model de persona

Des d'aquestes opcions, la nostra intervenció ens porta a definir un ideal de persona, la persona comunitària. Sense pretendre ser exhaustius, els trets característics d'aquest model de persona serien els següents:

- **Autònoma:** Capaç de prendre les decisions per si mateixa, sense respondre a la coacció directa o indirecta que pugui sofrir per part dels altres o de l'ambient que l'envolta.
- **Responsable:** Conseqüent amb les decisions preses, capaç d'assumir les conseqüències dels propis actes i de continuar el camí començat malgrat els primers fracassos.
- **Creativa:** Capaç d'imaginar, de crear, sense conformar-se a «copiar» solucions d'altri.
- **Dialogant:** Que la seva resposta a les diferències no sigui el tancament i l'agressió, sinó el diàleg i la comprensió.

- **Solidària:** Preocupada pels que l'envolten, especialment per aquells que es troben en una situació més desfavorida que la pròpia. Disposada a lluitar per aconseguir una solució col·lectiva a un problema col·lectiu, abans que sortir-se'n amb una solució individual.
- **Conscient d'ella mateixa,** del que desitja fer a la vida, i coneixedora de quines són les seves motivacions de fons, de quin concepte té de si mateixa, i de com tot això influeix en la seva relació amb els altres. Així esdevé capaç de triar el seu propi estil de vida i d'adonar-se de quin tipus de motivacions hi ha en el fons de les relacions que estableix amb companys i companyes.
- **Capaç de descobrir** en els esdeveniments socials, així com en els del seu àmbit de relació, quines són les problemàtiques reals, anant més enllà de les aparences, a fi de trobar respostes vàlides als conflictes.
- **Oberta a la novetat:** Conscient que la realitat és canviant i que, per tant, no pot ancorar-se mai en una anàlisi. Refusadora d'estereotips.
- **Membre de la societat i, alhora, crítica:** Que no viu al marge sinó integrada; tanmateix, amb una actitud crítica, envers la societat, sense creure's mai que es troba vivint en una societat perfecta, sinó disposada a prendre una actitud activa per transformar-la.

Metodologia de treball

La tasca d'ADSIS amb els destinataris

dels nostres projectes pretén seguir les següents pautes:

- Ser presents allà on es troben les realitats de marginació, per actuar de manera compromesa entre el jovent, en les situacions, els ambients i les estructures que més condicionen i marginen.
- Fer sempre una tasca de promoció. Una acció que incideixi en els espais vitals del destinatari, que no l'allunyi de la seva realitat, sinó que el vagi responsabilitzant, tot evitant el paternalisme.
- Passar la promoció en la consciencització sobre realitats que s'esdevenen en les bosses de marginació, sobre les seves causes socials, sobre la possibilitat d'incorporació a una tasca educativa alliberadora des de la seva participació.
- Portar una atenció i un seguiment personalitzats, de manera que s'atenguin principalment els processos personals. És fonamental de saber percebre les necessitats, les inquietuds i els progressos de cada destinatari, si es vol potenciar aquells aspectes que es troben menys desenvolupats en cada persona. En aquesta línia, es potencia el diàleg personal entre els responsables i educadors de cada projecte i els destinataris.
- Participar en la realitat i la dinàmica del projecte és una experiència clau per obrir-se a la participació social i esdevenir crític.
- Assumir l'acció com un procés socialitzador. La promoció personal del

jovent és un procés continu, no es poden valorar les accions exclusivament des dels resultats finals.

- Treballar prioritàriament la cohesió vocacional de l'equip responsable de cada projecte. Es procura la professionalització dels equips per tal de garantir la qualitat, l'efectivitat i la permanència del projecte, però donant cabuda a la participació del voluntariat com una realitat que ajuda a mantenir fresc i il·lusionat l'esperit dels iniciadors del projecte. Per aquest motiu es potencia especialment l'equip de treball a fi d'aconseguir la implicació afectiva dels seus membres en la tasca que s'està realitzant, per tal que les persones puguin viure el projecte com a propi.

Destinatari dels nostres projectes

En el marc anteriorment descrit, podem dir que els nostres destinataris són, per un costat, el jovent i, per l'altre, els col·lectius de persones desafavorides, és a dir, amb problemes d'integració so-

cial per causes de desestructuració del seu entorn, ja sigui cultural o afectiu-familiar.

Els primers són destinataris en la mesura que es troben en una fase privilegiada de creixement i, per tant, es pot treballar en ells uns valors que ajudin a construir una societat més justa i humana, i fer que participin en projectes de solidaritat envers aquelles persones més desafavorides que ells.

Els segons ho són en la mesura que necessiten una tasca de promoció humana que contrapesi la manca cultural i afectiva que la desestructuració del seu entorn ha provocat en ells.

Sovint aquestes dues figures es troben en la mateixa persona. De fet, els destinataris de dos dels nostres projectes —Tallers d'Iniciació Professional i Centre Obert «Paraula»— són joves provinents de situacions de desestructuració familiar o de fracàs escolar.

Aquest marc tan ampli de possibles destinataris queda delimitat després en cada un dels projectes d'acció.

Projectes d'acció

Tallers d'Iniciació Professional

Aquest és un projecte que entrarà ara en el seu cinquè any de funcionament. Queda definit per aquests trets:

Destinatari

Joves de 16 a 20 anys, procedents de fracàs escolar i en situació d'atur per manca de qualificació professional, amb detectades dificultats d'integració social i amb una situació econòmica precària. El projecte es desenvolupa al barri del Carmel de Barcelona, on hi ha un gran nombre de joves que es troben en aquesta situació. Malgrat això, el projecte pot incorporar, com ho ha fet, joves derivats des de les Direccions Generals de Justícia Juvenil i d'Atenció a la Infància.

El barri del Carmel pertany al districte Horta-Guinardó de Barcelona. És un lloc on, per la seva història i les seves característiques, aquest tipus de joves amb especials dificultats d'inserció social i professional és el més «normal». El barri té un dels índex més alts de població jove de Barcelona i un percentatge elevat de fracàs escolar, derivat, sobretot, de situacions personals i familiars força degradades. Aquestes i altres realitats de la zona (de tipus urbànic, sanitari, etc.) fan que determinats segments de població juvenil estiguin considerats com a «població de risc», segons la terminologia pròpia del tre-

Com hem vist, l'evolució històrica de la nostra associació ha passat per diverses fases, i la seva actuació s'ha anat concretant en diversos projectes al llarg d'aquest temps, sempre mirant d'adequar-se a la situació social de cada moment.

Actualment, els projectes que es duen a terme són els següents:

ball social. Això és degut a la manca de perspectives laborals i de relacions mínimament estables i a la manca de recursos personals, que poden provocar conductes i actituds predelictives, inici de consum d'algunes drogues, etc.

Cal tenir en compte que al fet d'una adolescència prolongada dels joves d'entre 15 i 20 anys s'afegeix una problemàtica personal i familiar, a vegades punyent —atur, dificultats de relació, etc.—. Ni la família ni el jove tenen recursos interns o externs per contenir i orientar aquesta etapa tan decisiva en el procés de maduració personal: com fer front als problemes quotidians, com prendre les primeres decisions importants, com canalitzar la tensió dels primers treballs, etc.

Així, doncs, tenim un tipus de jove força desmotivats davant el difícil futur laboral envers tot el que sigui la formació a través dels llibres.

Objectius

- Adquirir les destreses manuals i els coneixements tècnics propis de l'aprenentatge d'un ofici.
- Posar en contacte el jove amb els recursos que puguin facilitar el seu moviment en el món laboral.
- Afavorir la inserció laboral del jove, i fer que aquesta es realitzi mitjançant experiències de treball normalitzades.
- Provocar en els joves un procés educatiu que possibiliti la maduresa per-

sonal pel que fa a autoestima, motivació, responsabilitat, relació i hàbits bàsics.

Descripció

A l'hora de triar els oficis que calia oferir als joves d'aquestes característiques del barri del Carmel es va veure la necessitat que fossin tècniques principalment manuals. Però tampoc no es podien oferir tècniques d'oficis que actualment no tinguessin una sortida real al mercat de treball. Es va observar que:

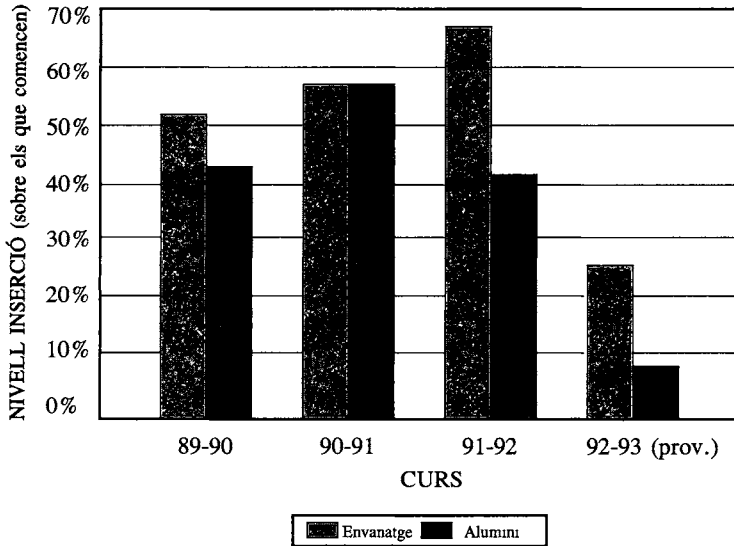
- En la construcció es treballa cada cop més amb materials de més qualitat (i al mateix temps més versàtils, alhora que més fàcils de muntatge).
- En la construcció de finestres, l'alumini suposa el 72% del mercat interior, la fusta el 21% i el PVC (ara en expansió) el 7% («Novoperfil» núms. 7 i 14).

Per tant, es va optar per dues tècniques relacionades amb el món de la construcció que s'estaven introduint en aquells moments, en el mercat: l'envanatge d'interiors amb sistema «Pladur» i la fusteria d'alumini amb sistema «Technal». Això ha afavorit uns bons resultats d'inserció durant aquest període.

Metodologia

El projecte combina l'aprenentatge de l'ofici amb la formació bàsica. Es treballa a partir de projectes concrets que

Tallers d'iniciació professional Inserció laboral



el jove ha de realitzar: d'aquesta manera, en la preparació del projecte, els joves han d'utilitzar tant els coneixements teòrics propis de l'ofici com nocions de matemàtiques i dibuix per fer el càlcul dels materials i el pressupost; després caldrà que dominin la tècnica concreta per la realització del projecte.

Críteris generals

- Funcionament en grups reduïts per facilitar l'aprenentatge individualitzat.
- Funcionament per equips de taller a fi de fomentar el treball en equip i la distribució de tasques.
- Adequació dels continguts (taller i formació bàsica) a les característiques dels joves i als seus centres d'interès.
- Dinàmiques actives que potenciïn la iniciativa i l'autonomia personal.
- Connexió permanent entre formació-empresa-mercat de treball.
- Contacte amb les innovacions tecnològiques de cada sector (visites a tallers, fàbriques, demostracions de funcionament de maquinària de tecnologia punta).
- Iniciació a llenguatges tecnològics i visuals (com són la informàtica i el vídeo).
- Utilització de la beca-salari com a element educatiu, entesa sempre com

un incentiu en funció de l'interès i la constància del jovent.

Nivells avaluatius

- **Avaluació i seguiment continuat per part del tutor de l'alumne:** consisteix en una entrevista personal, aproximadament quinzenal, on es dialoga sobre la marxa i l'aprofitament de cada jove en la globalitat de la seva formació. De forma trimestral, a partir de les dades extretes d'aquestes entrevistes i de les avaluacions continuades de l'equip, es lliura una valoració escrita a cada jove.
- **Autoseguiment:** cada alumne porta el control de les feines i els aprenentatges que va adquirint. El sistema consisteix en un quadre on el mestre de taller especifica les feines i els exercicis a realitzar i cada alumne en el seu espai corresponent, indica la data de realització i les observacions adients.
- **Avaluació de continguts:** de forma periòdica es realitzen controls escrits i orals dels continguts que s'han d'assolir en cada un dels mòduls formatius i dels treballs pràctics que s'han hagut de realitzar.
- **Avaluació global:** setmanalment l'equip educatiu es reuneix per tractar el següent ordre indicatiu del dia:
 - Valoració de la dinàmica global de cada un dels tallers.
 - Valoració de cada una de les àrees formatives i de les metodologies emprades.
 - Diàleg sobre informes que realit-

za el tutor de l'aprofitament i dinàmica de cada un dels joves.

— Diàleg i decisió de posicions a prendre davant cada situació educativa concreta.

— Informacions i acords sobre temes organitzatius i de coordinació de cada una de les àrees formatives i dels tallers.

Aquest és un projecte professionalitzat, que finança el Departament de Treball de la Generalitat de Catalunya.

Centre Obert «Paraula»

És el projecte més antic. Va començar conjuntament amb els salesians de Martí Codolar, fa ara uns vuit anys, i va ser assumit directament per ADSIS quan, amb motiu del nou traçat urbanístic del barri de la Clota (situat entre el Carmel i la Vall d'Hebron), va ser enderrocat el Centre Juvenil Martí Codolar.

Destinataris

Joves de 15 a 18 anys procedents de fràccs escolar. Aquest projecte també es desenvolupa en el barri del Carmel i acull principalment joves d'aquest barri. No obstant, queda obert, per extensió, a joves de tot el districte VII (Horta-Guinardó) i de barris propers.

Les característiques socio-educatives del col·lectiu al qual va adreçat aquest projecte són les següents:

- Adolescents sense escolaritzar i afec-

tats pel fracàs escolar.

- Procedents de famílies de baix nivell econòmic.
- Desarrrelament cultural (pares immigrants).
- Desestructuració personal i carència d'hàbits.
- Conductes d'inici de delinqüència: consum de drogues, petits furtus, agressivitat, etc.
- Gran deteriorament de les capacitats intel·lectuals i discursives.
- Pautes de relació carents de valors i basades en l'ociositat, que és, a la pràctica, «temps ocupat en no-res».
- Deteriorament de l'autoconsciència i autoestima de llurs possibilitats.
- Acumulació de frustracions en no poder entendre, gaudir ni iniciar la integració en el món adult.

Objectius

- Adquirir hàbits de disciplina horària.
- Desenvolupar la capacitat intel·lectual, tot desbloquejant el rebuig vers la cultura.
- Aconseguir els coneixements bàsics que els puguin ser útils per viure amb desimboltura.
- Augmentar el grau d'autoestima, autonomia i responsabilitat.
- Entrar en una dinàmica d'autosuperació.
- Prendre consciència de la seva pròpia persona i del seu voltant.
- Aprendre a establir relacions més solidàries, sinceres, respectuoses i dialogants.
- Afavorir la creativitat en l'ús del

temps lliure, enfront del consumisme alienador.

Descripció

El projecte es desenvolupa a l'entorn de tres eixos:

- El reforç escolar, per afavorir l'obtenció del graduat escolar per part del jove.
- Els tallers trimestrals d'educació pre-laboral, per tal d'anar educant hàbits bàsics en el món del treball.
- Les activitats lúdiques i culturals que miren d'apropar el jove, d'una manera festiva, al món de la cultura i a la utilització creativa del temps lliure.

Metodologia

En un projecte que pretén l'assoliment d'un major grau de maduresa afectiva i personal dels destinataris, tot fent una tasca compensatòria i una tasca preventiva, optem per una metodologia que tingui en compte principalment la persona i el seu àmbit relacional.

Així, seguim el següent sistema de treball:

- Grups reduïts que facin possible un ensenyament més personalitzat i una millor adequació de cada un dels joves.
- Avaluació contínua que afavoreixi la consciència del propi procés educatiu i li proporcioni indicadors i pau-

tes objectives en les revisions periòdiques de l'equip, en les revisions de cada un dels joves amb el seu tutor, en les reunions de grups i en les assemblees generals.

- Un estil que vagi marcant pautes de conducta relacional en el tracte dels educadors entre si, perquè és una referència per al jove; en la relació entre l'educador i el jove, marcada pel respecte, la confiança en l'altre i en les seves possibilitats, el seguiment proper, la capacitat d'escoltar; en la resolució dels conflictes relacionals personals i en el respecte a les normes.
- Seguiment personal a través del diàleg amb els tutors.
- Enfocament pràctic i interdisciplinari dels aprenentatges, sempre en connexió amb les situacions vitals dels joves i amb els seus interessos.

Avaluació

Durant el curs, l'equip es reuneix cada setmana per revisar la marxa general del projecte, i un cop al mes per tal de valorar el procés de cada un dels nois. Aquesta valoració es fa amb un model d'informe en el qual es contemplen aspectes com ara l'assistència, la puntualitat, l'acceptació de les normes, els hàbits d'ordre i neteja, el rendiment, la relació amb els companys i els educadors, a més d'una avaluació del nivell d'assimilació assolit en les àrees de reforç escolar. Cada tutor comenta aquest informe amb els nois que són al seu càrrec, en una entrevista personal.

També es realitzen jornades intensives de cap de setmana on es revisen les activitats i si es compleixen els objectius fixats. En aquestes jornades l'equip fa una autoavaluació sobre la dinàmica de funcionament intern i la situació personal de cada educador (dificultats, pautes d'intervenció).

Xàrvol - Xarxa de voluntariat

Destinatari

En primer lloc, Xàrvol s'adreça als joves de la nostra societat preocupats per la problemàtica social del seu entorn i amb desig d'implicar-se activament i solidàriament dins del món del voluntariat social. En segon lloc, s'adreça també a totes aquelles entitats d'acció social sense afany de lucre de la ciutat, que orienten la seva tasca vers els sectors amb mancances de la nostra societat, que tenen un esperit de voluntariat i de participació i precisen del suport solidari dels ciutadans per al millor desenvolupament de la seva acció.

Objectius

- Educar els joves de la nostra societat en l'experiència de compromís solidari i en la participació ciutadana.
- Contribuir a donar resposta a les necessitats socials de col·lectius amb mancances, tant de la nostra societat com de països del Tercer Món, a través de l'acció voluntària.

Descripció

Des del primer moment, Xàrvol s'ha estructurat a l'entorn de tres eixos: l'acció solidària, la reflexió i la formació.

Al començament es procurà d'enviar voluntaris a totes aquelles entitats que en necessitaven, en nombre d'un o dos. Però això dificultava la motivació del voluntari en assistir a la formació, amb la qual cosa quedava en entredit l'objectiu d'educar els joves en la solidaritat: simplement feien una tasca. Al mateix temps, provocava en el voluntari una experiència de soledat i aïllament que no potenciava en res la seva inquietud social.

Actualment aquest plantejament ha canviat. Des del primer moment, es vincula el jove en un grup de voluntaris que han de dur a terme una tasca concreta. Així, el mateix grup és el que ha de treballar en equip per donar resposta a la necessitat que es troba al davant, el que ajuda els seus membres a fer el seu procés de reflexió, i el que rep la formació, tant específica per la tasca que fa com general sobre el món del voluntariat per ajudar a la reflexió. Perquè això sigui possible se signa un conveni de col·laboració entre l'ADSIS i l'entitat que rebrà en el seu si el grup de voluntaris, i es designa un membre de l'ADSIS que treballarà amb l'equip de voluntaris i l'ajudarà en la seva formació. Igualment es contracta una assegurança que cobreix els riscos d'accident i de responsabilitat civil dels

voluntaris en la realització de la seva tasca.

Metodologia

Els elements que conformen l'estructura i la filosofia de Xàrvol són fonamentalment tres:

- **L'acció solidària:** El desenvolupament de la tasca voluntària dins d'un projecte organitzat, en el marc de la pròpia Associació de Serveis Iniciativa Social o en d'altres entitats amb les quals Xàrvol estableixi relacions de cooperació.
- **La relació de grup:** Es constitueix un grup de voluntaris per a cadascun dels projectes. En aquests grups els voluntaris comparteixen l'acció, a través de l'anàlisi, la programació, l'actuació i la revisió de les activitats realitzades, així com la seva experiència en el marc d'una formació per a la solidaritat. En cada grup hi ha un responsable, que forma part de l'equip de Xàrvol.
- **El procés formatiu:** Considerem que cal una adequada informació i formació que capaciti el voluntari per desenvolupar la seva tasca i l'ajudi a anar creixent en la consciència de participació solidària, i que alhora suposi un intercanvi de l'experiència vital, més o menys llarga i intensa segons cada persona.

Aquesta formació es desenvolupa de forma simultània a l'acció, amb caràcter permanent, en el marc del grup en

el qual es realitza el compromís solidari. Paral·lelament es duen a terme trobades formatives generals dels voluntaris de tots els grups, amb l'objectiu de compartir l'experiència que s'està realitzant i tractar aspectes generals que interessin tots els voluntaris.

Durant l'any també es realitzen altres activitats puntuals; són celebracions i trobades de caire lúdic i festiu, i tenen l'objectiu de fomentar la relació entre els voluntaris.

Aquest és un programa vinculat a la xarxa estatal *ADSI Voluntarios*.

Gestió del Programa F.O.P.

Pensem que cal destacar, tot i que no és un projecte propi, la tasca que s'ha fet en aquests darrers tres anys per posar en marxa i gestionar el Programa de la Direcció General de Justícia Juvenil en col·laboració amb el Departament de Treball.

Aquest programa s'ha desenvolupat en centres col·laboradors de la Direcció General de Justícia Juvenil. Aquests centres acollien joves derivats des de la Direcció General, que s'integraven a cursos ocupacionals en el propi centre.

La nostra tasca consistia a:

- Portar la gestió administrativa: centralitzar tota la documentació que demanaven el Departament de Treball

(que donava els títols professionals als joves) i la Direcció General de Justícia Juvenil.

- Dur el seguiment de l'evolució dels joves, en relació amb els seus tutors i delegats.
- Contribuir a l'orientació i la inserció laboral dels joves.
- Vetllar i organitzar la formació dels formadors.

Aquestes tasques s'han anat definint i concretant al llarg d'aquests tres anys.

En aquests moments la Direcció General de Justícia Juvenil ha assumit directament la gestió d'aquest programa.

Finançament

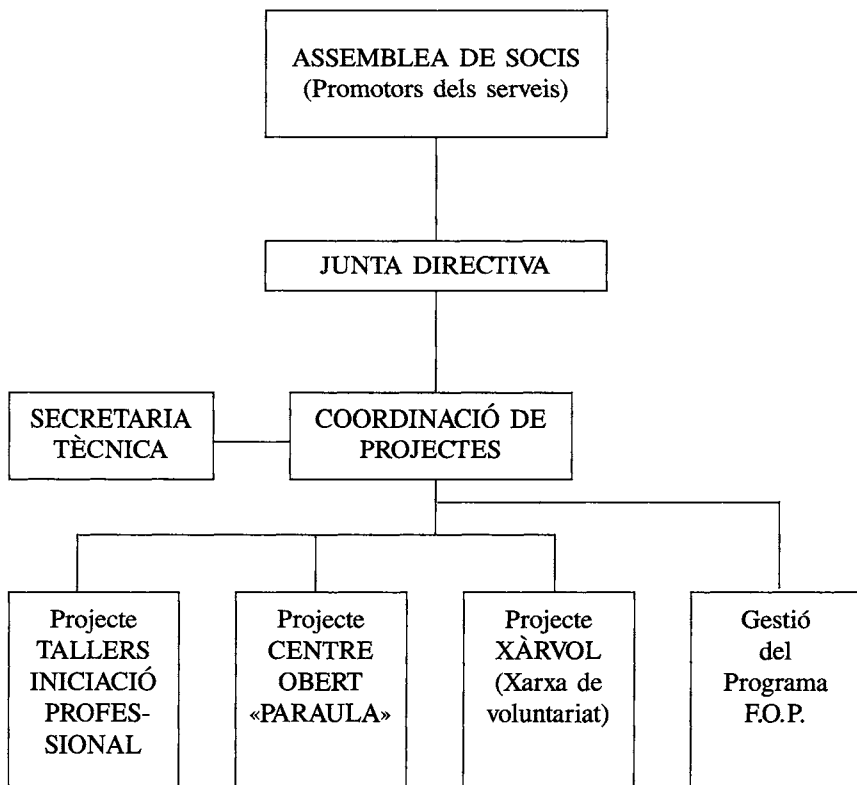
Al llarg d'aquests anys l'Associació de Serveis Iniciativa Social ha rebut ajuts econòmics i subvencions de diverses entitats públiques i privades:

- Fundació Serveis de Cultura Popular.
- Generalitat de Catalunya:
 - Departament de Treball: Direcció General d'Ocupació.
 - Departament de Justícia: Direcció General de Justícia Juvenil.
 - Departament de Benestar Social: Direcció General d'Atenció a la Infància.
 - Direcció General d'Acció Cívica.
 - Direcció General de Serveis Comunitaris.
 - Departament de la Presidència: Secretaria General de Joventut.

- Ajuntament de Barcelona:
Àrea d'Afers Socials i Joventut.
Àrea d'Ocupació Juvenil.
Districte d'Horta-Guinardó.
Districte de Ciutat Vella.

Organigrama

Per tal d'atendre els diferents serveis, l'organigrama intern de l'associació és el següent:



Perspectives de futur

La filosofia d'actuació de la nostra associació ens duu a mantenir-nos oberts a les noves necessitats i urgències que constantment sorgeixen i es van detectant, en diàleg i col·laboració amb d'altres entitats i institucions que tenen com a finalitat atendre i resoldre aquests problemes.

La *Federación ADSIS*

L'any 1987 la nostra associació, juntament amb les altres associacions del mateix nom de la resta de l'Estat, vam constituir la *Federación ADSIS* de l'Estat espanyol.

El fet de poder compartir experiències similars i intercanviar les informacions necessàries per al bon funcionament de cada una de les associacions ha suposat un gran avenç en la gestió i les possibilitats de cada associació.

En aquests moments podem parlar d'identificació amb els projectes de la resta d'associacions, i de col·laboració i corresponsabilitat en la seva execució.

Així, les principals línies de treball que en aquests moments es desenvolupen al conjunt de l'Estat són les següents:

- Educació no reglada i promoció de l'ocupació.
- Prevenició de la marginació i de les drogodependències.
- Promoció social de col·lectius mar-

Nous projectes

Com hem vist, la nostra associació treballa promovent iniciatives, projectes i activitats que tinguin com a finalitat la promoció integral de la persona. Per això el ventall d'iniciatives és variat i vol adequar-se a les característiques dels destinataris, a les peculiars disfuncions i mancances que es detecten i a la situació social de cada moment.

ginats (minories ètniques, persones privades llibertat, etc.).

- Animació socio-cultural, informació i assessorament juvenil.
- Promoció del voluntariat social.
- Residències de menors.
- Cooperació amb el Tercer Món (amb la implicació directa de socis de les diverses associacions que formen la Federació).

Alguns dels aspectes assolits són aquests:

- Afavorir l'inici d'un procés de reflexió sobre la tasca global de les associacions.
- Vinculació de tots els programes de voluntariat de les diverses associacions a la xarxa estatal anomenada *ADSIS Voluntarios*.

- Promoció del voluntariat social en aquelles comunitats autònomes en què encara no s'havia iniciat.
- Organització conjunta d'alguns camps de treball a diversos llocs de l'Estat, on calia posar-hi més esforços.
- Rendibilització dels recursos humans i econòmics destinats a la gestió de les associacions.
- Posada en marxa dels projectes de cooperació amb el Tercer Món a Xile, Ecuador i Uruguai.

En aquests moments, des de l'àmbit de la Federació i d'algunes associacions (inclosa la nostra), s'està posant en marxa un projecte de creació d'una xarxa estatal que potenciï el comerç solidari amb el Tercer Món.

ÍNDIX

• PRESENTACIÓ	7
• LA HISTÒRIA	9
El barri del Carmel	9
L'associació	10
• L'ORIENTACIÓ	15
La filosofia de fons	15
Set opcions de política social	15
El model de persona	16
Metodologia de treball	17
Destinatari dels nostres projectes	18
• PROJECTES D'ACCIÓ	19
Tallers d'Iniciació Professional	19
Centre Obert «Paraula»	22
Xàrvol - Xarxa de Voluntariat	24
Gestió del Programa F.O.P.	26
Finançament	26
Organigrama	27
• PERSPECTIVES DE FUTUR	29
Nous projectes	29

TÍTOLS PUBLICATS

- 1. TRAJECTE LABOR** és una cooperativa d'educadors especialitzats que pretén la reestructuració de la personalitat dels joves, a través de la convivència i la participació social.
- 2. CENTRE DE FORMACIÓ I PREVENCIÓ DE MATARÓ** és una associació d'iniciativa social que actua en el camp de la prevenció i la reinserció social de joves inadaptats. Opta per acollir activament la demanda concreta de cada noi i noia que s'hi adrecen.
- 3. MOVI D'A, Moviment d'Aturats del barri de La Mina, de Sant Adrià de Besòs**, és una associació que té per objectiu l'ocupació juvenil. Però no es vol limitar a ser una entitat de serveis: pretén, la integració dels joves al món laboral i a la societat on viuen.
- 4. LA VOLA** és una entitat formada per mestres, biòlegs i altres professionals, que treballa en el camp de l'educació ambiental. Pretén que la societat, i en especial l'escola, participin activament en la solució dels problemes del medi ambient.
- 5. FUSTALL** és una associació que treballa en la formació i en la inserció social de nois amb problemes de fracàs escolar, en atur, propers al món de la delinqüència i la drogodependència. Utilitzant la fusta com a mitjà, han constituït un petit taller de fusteria.
- 6. MOVIBAIX** és un moviment educatiu en el temps lliure infantil i juvenil del Baix Llobregat. Ofereix serveis als centres d'esplai i als ajuntaments de la comarca amb un caràcter de servei públic. Treballa per augmentar la consciència ciutadana entorn de la necessitat d'educació en el lleure, i pel reconeixement social dels centres d'esplai.
- 7. EDUCACIÓ D'ADULTS A LA PERONA.** Una experiència compromesa en la transformació de les deplorable condicions de vida de la comunitat gitana de La Perona, un barri de barraques recentment desaparegut a Barcelona. Un projecte educatiu plantejat com una alternativa de diàleg entre aquesta comunitat gitana i la societat del seu entorn.
- 8. AULA-TALLER CRUÏLLA** es un servei que s'adreça a nois i noies dels barris barcelonins de Ciutat Meridiana, Torre Baró i Vallbona, que han deixat l'escola i no treballen, que tenen greus problemes personals o familiars i que es troben en risc de degradació.
- 9. CEPA** (Centre d'Ecologia i Projectes Alternatius). Associació ecologista, científica i independent, que es proposa dotar d'una cobertura tècnica els grups de base i els moviments populars que s'oposen a projectes agressius, impulsar l'educació socio-ecològica; i promoure la defensa del medi ambient i de la qualitat de vida.

- 10. ESCOLA D'ADULTS LA VER-NEDA—SANT MARTÍ** és un centre educatiu amb un projecte pedagògic i social definit: públic, pluralista i participatiu, integrat en el barri. Opta per una educació integral, activa i renovadora, i actua en la línia del que s'anomena desenvolupament comunitari.
- 11. CASAL DELS INFANTS DEL RAVAL** és un servei que té com a objectiu proporcionar als nens i nenes del barri del Raval de Barcelona l'esbarjo, l'educació i d'altres condicions de vida de què estan mancats però als quals tenen dret.
- 12. EXPERIÈNCIES D'ALFABETITZACIÓ.** Tres col·lectius d'alfabetització —d'Osona, Castelldefels i La Mina— posen en comú les seves experiències i hi reflexionen conjuntament. Ells entenen l'alfabetització com la dinamització d'un procés que comprèn totes les facultats de la persona i mira tant l'individu com la societat.
- 13. CLUB INFANTIL JUVENIL BELLVITGE** és una entitat pionera en l'educació en el lleure en el nostre país —creada l'any 1969— que presta un servei a la societat, des del barri de Bellvitge, a l'Hospitalet de Llobregat, a través de l'educació en l'esplai i el temps lliure.
- 14. TALLER ELS TRES TURONS** és una associació del barri del Carmel de Barcelona que treballa per la rehabilitació i reinserció laboral i comunitària de persones amb trastorns psíquics. Una alternativa real i concreta als manicomis.
- 15. TRINIOVE** parteix de l'intent d'un grup de joves del barri de Trinitat Vella de Barcelona d'assumir els propis handicaps de present i de futur. Una experiència de desenvolupament local a través de la promoció ocupacional, la inserció laboral, la informació i el lleure creatiu.
- 16. L'ESCOLA DEL BAIX** és una escola de formació de monitors i un centre d'investigació i documentació sobre l'educació en el lleure infantil i juvenil, a la comarca del Baix Llobregat. És un fenomen pedagògic, social i cultural lligat al moviment associatiu, per un temps lliure educatiu i vinculat a la comunitat local, comarcal i del país.
- 17. CP'AC,** Centre de Promoció i Gestió d'Iniciatives d'Autoocupació Juvenil de Catalunya. És un equip de joves professionals dedicats a l'assessorament en la creació de petites empreses i a la formació d'emprenedors segons un mètode propi, al servei del jove que vol autoocupar-se creant el seu propi lloc de treball.
- 18. ESCOLA DE L'ESPLAI.** L'any 1960 s'imparteix a Barcelona el primer curs per a monitors de colònies d'estiu a Catalunya i a l'Estat. És l'inici d'una Escola Diocesana que esdevindrà, el 1970, l'Escola de l'Esplai de Barcelona. Ofereix cursos d'animació sòcio-cultural i d'educació en el lleure, social i ambiental, contemplant alhora les dimensions humana i transcendent.
- 19. CASAL INFANTIL I JUVENIL DE MARIANAO.** Des que, l'any 1985, el moviment de joves del barri de Marianao (Sant Boi de Llobregat) va ocupar un edifici il·legal a tall de *squatters*, fins avui, el CIJM ha desplegat una intensa activitat social: l'Esplai, el Centre Obert, l'Aula Taller, la Secció Juvenil, l'Enllaç... I segueix endavant.

- 20. UN MODEL D'ESCOLA DINTRE DE LA PRESÓ.** L'experiència de cinc anys de treball docent a l'escola de la presó de dones «Concepció Arenal» i a la presó d'homes «Salvador Dalí», una tasca educativa ben poc coneguda i en un context marcat per una dura problemàtica social.
- 21. CASAL DE CULTURA DE SANTA COLOMA DE GRAMENET.** L'any 1976 un grup de persones de l'associació de veïns del barri de Santa Rosa, mestres i membres de les comunitats cristianes i d'altres col·lectius, va organitzar-se per impulsar un moviment de cultura popular creatiu, participatiu i solidari, compromès en la transformació de la societat des de la base.
- 22. EL SERVEI COLÒNIES DE VANCANES** és una entitat amb més de 25 anys d'història, amb vocació envers els infants, l'educació i la cultura. Actualment és una secció de la Fundació Institut Pere Tàrrés d'Educació en l'Esplai i ofereix serveis de suport i d'infraestructura, fonamentalment cases de colònies.
- 23. ESCOLA D'ADULTS CONCÒRDIA.** L'any 1975 sorgiren arreu de Catalunya diferents nuclis d'escoles d'adults lligades a moviments populars i d'ensenyants: un d'ells era el de Sabadell, amb les escoles de Can Puiggener i Can N'Oriac, que posteriorment s'estén a d'altres barriades, entre elles Can Deu. El curs 1989-90 s'unificaren en el Centre d'Adults Concòrdia.
- 24. ÀREA CULTURAL ORIOL.** En el barri del Riu Nord, a Santa Coloma de Gramenet, poblat per gent de classe treballadora provinent majoritàriament de la immigració, un grup de persones desplega, des de l'any 1980, una tasca social, cultural i humanista adreçada des dels infants i jovent a la tercera edat. Amb voluntat i il·lusió de contribuir a «la construcció d'una societat més justa, harmònica i feliç».
- 25. MOVIMENT DE CENTRES D'ESPLAI CRISTIANS.** Una realitat eclesial que ve caracteritzada pel fet de proposar un projecte educatiu en el temps lliure a través d'una institució educativa com és el **centre d'esplai**. Vol contribuir a fer una educació integral que abasti totalment la persona humana i doni acolliment, orientació i sentit a la seva vida.
- 26. EL SAFAREIG. GRUP DE DONES FEMINISTES DE CERCANYOLA.** És un grup plural, amb dones de diferents orígens i concepcions. El fet d'ésser un grup «de poble» condiciona que diferents punts de vista hagin de conviure en un col·lectiu de confluència però, d'altra banda, possibilita d'incidir en la realitat del municipi i de participar activament en la creació de serveis i activitats per a les dones.
- 27. FORMACIÓ PROFESSIONAL I PRÀCTIQUES A L'EMPRESA A CATALUNYA** La reactivació econòmica a partir de la primera meitat dels anys vuitanta va fer emergir un nou model de transició al treball, que valora la formació de base i les capacitats de polivalència i d'iniciativa. Les pràctiques en alternança escola-empresa hi han aportat innovacions significatives en l'aprenentatge i en la socialització de l'alumnat.


- 28. ESCOLA D'ACCIÓ ESPECIAL F. GARCÍA LORCA** L'experiència va començar el curs 1980-81, al barri de Sant Roc, a Badalona. Va sorgir per acollir els nens i nenes —principalment de famílies gitanes— que, a causa de la seva marginació, no havien estat escolaritzats. Ara, partint de criteris d'integració, l'escola ha tancat les portes. El temps dirà què passarà: el repte continua.
- 29. MINYOLS ESCOLTES I GUES SANT JORDI DE CATALUNYA.** L'escoltisme és el moviment d'educació en el lleure més antic al nostre país: data de 1913. MEiGSJ engloba un total de 11.000 nois i noies d'una 150 agrupaments, pertany a l'Escotisme i Guiatge Catòlic i segueix els principis i el mètode fundat per Lord Baden-Powell, adequat a l'actualitat i adaptat a la realitat social i nacional de Catalunya.
- 30. FUNDACIÓ SANT PERE CLAVER.** Des de la seva creació l'any 1987, la seva tasca assistencial envers les persones desvalgudes s'ha desplegat de forma sorprenent: el Grup **Menjadors d'Infants**, el Centre Obert **Arrels**, el Servei d'Acollida **Els Quatre Vents**, i compta, com a entitats adherides, amb l'Associació **Lluís Artigues** per a Avis del Poble Sec i la Fundació **Hospital Sant Pere Claver**.
- 31. COL-LECTIU DE CULTURA POPULAR DE SANT VICENÇ DELS HORTS.** Sorgeix l'any 1982 d'un grup de professionals de l'ensenyament, animadors de grups de joves i gent amb inquietuds envers el món juvenil. Actua preferentment en els barris de Sant Josep i La Guàrdia, els més marginals del poble. Camps d'actuació: formació de joves en atur i en situació de risc, i atenció a les minories ètniques, que hi tenen una presència considerable.
- 32. CAN ENSENYA S.A.L.** és el resultat d'un procés iniciat l'any 1977 a Nou Barris (Barcelona) amb la rehabilitació d'una antiga masia, Ca n'Ensenya, a càrrec d'una Cooperativa-Taller que treballava amb criteris terapèutics en un col·lectiu de minusvàlids. Actualment, és l'entitat que gestiona l'aplicació a Catalunya del programa INTEGRA.
- 33. CENTRE ESCLAT—BELLVITGE.** Bellvitge, un barri de l'Hospitalet de Llobregat amb 43.000 habitants, el 43% dels quals menors de 25 anys. El 1978, del col·legi Enric d'Ossó sorgeix la iniciativa de crear un Centre d'Esplai, l'Esclat, com un mitjà per inserir les noves generacions al país. Dos anys després, es crea l'Aula Taller, una resposta concreta als nois i noies de 14-16 anys que el sistema educatiu ha deixat al marge.
- 34. CASAL L'AMIC DE CAMPCLAR.** Campclar és un dels barris taragonins amb problemàtiques socials més greus. Des de 1983, un grup de joves inicia una tasca educativa que desemboca, l'any 1988, en la creació del Casal l'Amic.
- 35. PROGRAMA SOCIAL DEL COL·LEGI SANT IGNASI** El programa social de 3r de BUP es basa en el voluntariat social i la sensibilització envers la marginació. Des de l'escola es pretén que l'alumnat realitzi un procés de conscientització que porti a un compromís de vida al servei dels altres i en favor de la justícia. L'experiència, consolidada al llarg d'un procés de cinc anys, dona uns resultats altament positius.

Subscripcions i comandes:

Fundació Serveis de Cultura Popular.

Provença, 324, 3^o

08037 Barcelona. Tel. 458 30 04



En preparació

**Escola Africana d'Adults •
Samba Kubally**

**Xarxes d'Intercanvi •
de Coneixements**

ADSIS (Associació Serveis d'Iniciativa Social). És una entitat que promou i realitza serveis i activitats de caire social, adreçats a intervenir en les disfuncions que sofreixen els joves, especialment els de menys recursos econòmics i culturals, per a llur desenvolupament personal i integració social. D'entre els seus projectes hi ha els Tallers d'Iniciació Professional, el Centre Obert «Paraula» i Xarvol, xarxa de voluntariat ●

Aquesta publicació ha estat realitzada amb paper ecològic.

SERVEIS DE CULTURA
POPULAR
fundació cultural

