

DOSSIER DE PREMSA

CRISI, TRAJECTÒRIES SOCIALS I EDUCACIÓ **Anàlisi longitudinal del PaD (2003-2009)**

Xavier Martínez-Celorio
Antoni Marín Saldo

Gener 2013

Índex

1. Conclusions	3
2. Consideracions prèvies	5
3. Preguntes clau	7
4. Resultats principals	8
5. Propostes i orientacions	19
6. Ressenya del llibre	21

1. Conclusions

Entre el 2003 i el 2009, la immobilitat social de trajectòria és la pauta dominant (67%) i només un terç dels adults ha canviat de classe social per ascens (14%) o per descens (19%).

(4.1.) Pàg.8

Fins al 2009 l'impacte més gran no és tant el desclassament sinó la pèrdua progressiva del benestar. Entre el 2003 i el 2009, el 38% dels catalans han empobrit i el 36% ha viscut trajectòries de vulnerabilitat social (descens de renda, de classe i d'estatus laboral).

(4.2.) Pàg.9 + (4.3.) Pàg.10

El risc de vulnerabilitat (pèrdua progressiva de benestar) afecta el 40% de les dones i el 31% dels homes.

(4.3.) Pàg.10

Els factors determinants del risc vulnerable són el gènere, l'edat i el nivell educatiu, però no pas l'origen social dels individus.

(4.4.) Pàg.11

L'expansió creixent de l'educació terciària la converteix en el nou llindar de benestar. No n'hi ha prou d'assolir un nivell de secundària, cal especialitzar-se en l'educació terciària. Amb l'FP superior es redueix el 29% el risc vulnerable i amb un grau universitari es redueix el 70%.

(4.5.) Pàg.12-13

Davant del rol central de l'educació en les trajectòries socials, els problemes d'equitat i de desigualtat d'oportunitats en l'educació terciària (universitària i FP superior) són tot un repte per a la política educativa i de cohesió social. Els fills d'universitaris tenen 15 probabilitats més de graduar-se en enginyeries que els fills de pares sense estudis.

(4.6.) Pàg.14

A Catalunya detectem un problema greu: la formació permanent (*lifelong learning*) no es tradueix en una oportunitat per als menys formats d'elevat el seu nivell d'estudis. Més aviat reforça la desigualtat entre els menys i els més formats: la meitat de tots els cursos entre l'any 2005 i 2009 els van acaparar els universitaris.

(4.7.) Pàg.15-16

Un segon àmbit de la formació permanent, el retorn adult al sistema educatiu, també és força desigualador: els universitaris tenen 17 probabilitats més de tornar-hi que no pas no pas els enquestats sense estudis. Tan sols el 6% dels adults sense estudis i el 2% dels adults amb estudis bàsics retorna al sistema educatiu reglat.

(4.7.) Pàg.15-16

Catalunya, que tradicionalment s'havia mantingut en la franja moderada de desigualtat social (ràtio 80/20), amb l'actual crisi passa a formar part del grup de països amb més desigualtats. Entre el 2005 i el 2010, la desigualtat de renda va augmentar el 23%.

(4.8.) Pàg.17

Tot i l'increment de la desigualtat de renda a causa de la crisi actual, Catalunya té una estructura social menys classista i ofereix més igualtat d'oportunitats que la Gran Bretanya (el 12% més) o Itàlia (el 38% més) però està per sota de la igualtat d'oportunitats d'Holanda (el 14% menys).

(4.9.) Pàg.18

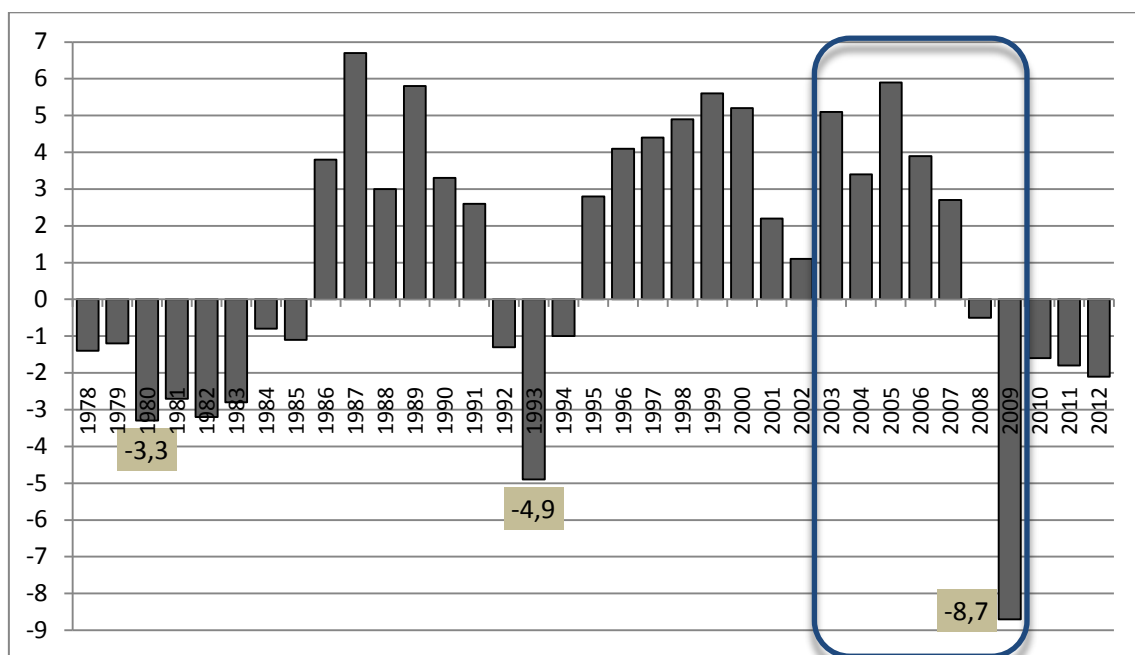
2. Consideracions prèvies

El període del 2003 al 2009 és un període històric i transcendent per la rotunditat dels canvis i transformacions que suposa. Resulta un període insòlit que combina la bonança econòmica (amb processos d'ascens social) amb l'esclat d'una crisi de llarga durada i sense antecedents a la història (amb desclassament i vulnerabilitat social que perduren).

L'impacte dramàtic de la crisi actual queda justificat donat que representa el sotrac econòmic més sobtat i profund dels darrers trenta anys.

Al gràfic 1 podem llegir la sèrie històrica de creació i destrucció d'ocupació a Catalunya des del 1978. Ni en els pitjors anys de les crisis o recessions recents s'ha batut el rècord de la destrucció del 8,7% del volum total d'ocupació en un sol any tal com va passar el 2009.

Gràfic 1. Creació i destrucció d'ocupació (canvi relatiu interanual en %)



Font: Elaboració pròpia a partir d'Oliver i altres (2012). La dada del 2012 és una previsió estimada. Remarcat el període del 2003 al 2009, en què hem centrat l'anàlisi.

Hem estudiat les trajectòries de classe social i de mobilitat d'ingressos a partir de les dades del PaD amb una **mostra longitudinal** de 1.294 individus de 19 a 58 anys el 2003 que hem resseguit fins al 2009. És una mostra representativa per al 2009 que recull els mateixos enquestats dels quals tenim dades des del 2003.

El Panel de Desigualtats Socials a Catalunya (PaD) de la Fundació Jaume Bofill és l'única enquesta-panel d'estructura social existent al sud d'Europa que

permet fer explotacions longitudinals de les trajectòries socials, familiars, laborals o educatives dels enquestats.

Aquesta recerca és rellevant i única pel seu caràcter longitudinal, que ens permet resseguir les trajectòries dels mateixos individus enquestats al PaD entre el 2003 i el 2009. S'omple així un buit de coneixement, donat que és la primera recerca longitudinal feta sobre l'estructura social catalana.

- La nostra recerca té com a **objectiu principal** mesurar la mobilitat de trajectòria de classe i d'ingressos entre el 2003 i el 2009, i identificar el risc i les probabilitats d'ascens, de descens i de vulnerabilitat social en aquest període.
- Un **segon objectiu** ha estat comprovar fins quin punt l'educació queda reforçada amb la crisi actual com a factor jeràrquic de seguretat, poder i estatus, confirmant una nova divisió social del coneixement. En la recerca anterior ja vam descobrir el factor "educació" com a criteri principal de divisió i segmentació social ⁽¹⁾.

L'anàlisi de trajectòries i l'anàlisi longitudinal generen uns resultats que contrasten força amb els estudis transversals o de foto fixa, centrats en un any determinat. Per exemple, els estudis o enquestes en un sol any (foto-fixa) permeten mesurar la taxa de pobresa estàtica dels qui pateixen pobresa en aquell any. En canvi, els estudis longitudinals permeten mesurar la taxa de pobresa dinàmica, que computa tots els individus que pateixen pobresa durant el període estudiat (una taxa que acostuma a doblar la taxa de pobresa estàtica).

En mantenir la mateixa mostra i reenquestar-la cada any entre el 2003 i el 2009 disposem d'un retrat fidedigne de les trajectòries vitals dels catalans de 25 a 64 anys el 2009. Disposem, doncs, de dades dinàmiques per conèixer el seu flux de mobilitat o de manteniment de renda i estatus i podem aïllar quins en són els factors més determinants.

Sobre la **metodologia**, a més d'utilitzar l'estadística bivariàble i les matrius de mobilitat, hem optat per una anàlisi de regressió *logit* amb **generació de taules de probabilitat a partir dels models estimats per l'ascens social, la immobilitat, el descens de classe i la vulnerabilitat social** viscuts entre el 2003 i el 2009.

La recerca que publiquem s'inicia amb la contextualització del període que va del 2003 al 2012 identificant la creació i destrucció d'ocupació amb un primer capítol titulat "Impacte social de la crisi econòmica i financera" elaborat a partir de fonts secundàries.

Les trajectòries socials dels individus entre el 2010 i el 2012 seran capturades en propers estudis a partir de l'enquesta panel del PaD quan disposem de les dades depurades.

¹ MARTÍNEZ-CELORRIO, X. i MARÍN SALDO, A. (2010). *Educació i mobilitat social a Catalunya*. Barcelona: Fundació Jaume Bofill. «Polítiques», 71 (2 volums).

3. Preguntes clau

Els resultats obtinguts responen les següents preguntes inicials de la recerca:

1. En les trajectòries de classe longitudinals (en un interval de set anys entre el 2003 i el 2009), predomina l'ascens social, el descens social o la immobilitat dins de la mateixa classe que s'ocupava el 2003?
2. La mobilitat de renda i d'ingressos entre el 2003 i el 2009 és més volàtil i canviant que la mobilitat de classe social dels enquestats?
3. La vulnerabilitat social (pèrdua progressiva de benestar) afecta igual totes les classes socials, edats i homes i dones?
4. Quins són els factors socials (gènere, edat, origen social, especialitat i nivell educatiu) més determinants en les probabilitats de vulnerabilitat social?
5. Quin nivell educatiu marca el llindar de seguretat i benestar, l'educació secundària o l'educació terciària?
6. Quines desigualtats d'oportunitats hi ha a l'educació terciària i entre les seves especialitats? Tenen més equitat l'FP superior o les enginyeries?
7. Quines classes socials, edats i nivells educatius es beneficien més de l'educació i formació permanent (*life long learning*)?
8. Com ha augmentat la desigualtat social a Europa entre el 2005 (bonança econòmica) i el 2010 (crisi i polítiques d'austeritat)?
9. Tot i l'augment de les desigualtats socials a causa de la crisi actual, fins a quin grau l'estructura social catalana és classista o fluïda? Catalunya és tan classista com la Gran Bretanya o tan fluïda i igualitària com Noruega?

4. Resultats principals

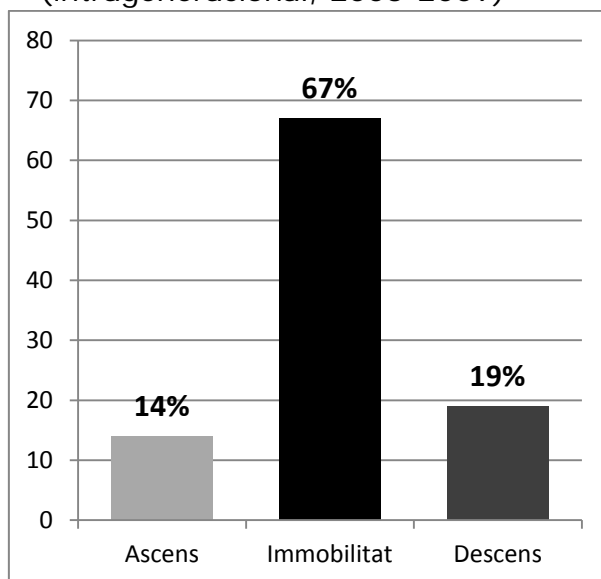
4.1. LA IMMOBILITAT SOCIAL ÉS LA PAUTA DOMINANT ENTRE EL 2003 I EL 2009. NOMÉS UN TERÇ DELS ADULTS HA CANVIAT DE CLASSE SOCIAL EN ASCENS O EN DESCENS.

Entre el 2003 i el 2009 la pauta principal de mobilitat social és la immobilitat o el manteniment de classe (67%). El 33% protagonitza canvis de classe ascendents o descendents en les seves trajectòries al llarg d'aquest període:

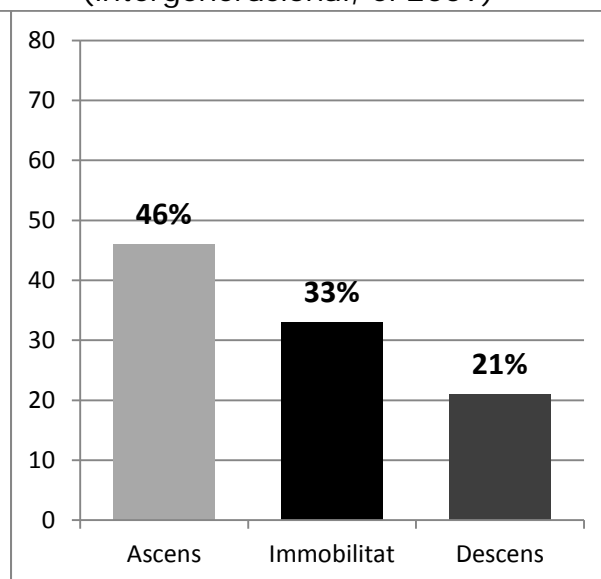
- La mobilitat ascendent, que permet pujar a esglaons de classe superiors als ocupats el 2003, és del 14%.
- La mobilitat descendent, que baixa a esglaons de classe inferiors als ocupats el 2003, és del 19%.

Per tant, canviem relativament poc les posicions socials de classe en les trajectòries longitudinals (mesurades en un interval de set anys entre el 2003 i el 2009). La immobilitat de classe és la pauta predominant d'estratificació, i revela la gran fixació de l'estructura de classes.

Gràfic 2. Mobilitat de trajectòria (intrageneracional, 2003-2009)



Gràfic 3. Mobilitat pares-fills (intergeneracional, el 2009)



Font: Elaboració pròpia a partir del PaD (2009).

Els gràfics contraposen els resultats de la mobilitat intrageneracional i de la mobilitat intergeneracional entre pares i fills adults. Mentre l'estructura social és molt persistent i estàtica en el curt termini (només permet un 14% d'ascens), el guix de la seva renovació i de la mobilitat entre classes es produeix en el llarg termini (la mobilitat pares-fills permet el 46% d'ascens).

Per tant, l'alta mobilitat social entre pares i fills queda contrarestada per la menor mobilitat de trajectòria (tesi del contrabanç de Goldthorpe).

4.2. FINS AL 2009 HI HA HAGUT MÉS EMPOBRIMENT (38%) QUE DESCENS DE CLASSE (19%).

Entre el 2003 i el 2009 el 38% dels catalans han empobrit passant a ocupar quintils inferiors de renda als que tenien el 2003. La volatilitat de la mobilitat de renda i ingressos és sempre més alta que no pas la mobilitat de l'estructura de classes que tendeix a la persistència.

Taula 1. Taxes de mobilitat de classe social i de renda (2003-2009)

	Mobilitat de classe social	Mobilitat de renda
Mobilitat ascendent	14%	21%
Immobilitat	67%	41%
Mobilitat descendent	19%	38%

Font: Elaboració pròpia amb dades del PaD (2003-2009).

La taula 2 mostra l'ascens o descens de renda protagonitzat per cada quintil de renda entre el 2003 i el 2009. Com es pot observar, **els moviments de renda tendeixen a concentrar-se en els quintils adjacents sense grans salts extrems:**

- El 50% del quintil inferior més pobre (quintil 1) coneix l'ascens a altres quintils però només el 3% arriba al quintil superior l'any 2009.
- Entre el nucli central de les capes mitjanes (quintil mitjà 3), el 47% ha empobrit i descendit de quintil i el 26% ha ascendit de quintil.
- El 53% del quintil més ric l'any 2003 (quintil 5) ha descendit el 2009.

Taula 2 . Mitjana d'ingressos per quintils i ascens/descens de renda

Quintil ocupat el 2003	Mitjana d'ingressos nets anuals per llar	Ascens de renda 2003-2009	Descens de renda 2003-2009
Quintil inferior 1	11.500,8 €	50 %	--
Quintil mitjà-baix 2	21.515,6 €	21 %	33 %
Quintil mig 3	31.119,1 €	26 %	47 %
Quintil mitjà-alt 4	42.828,4 €	18 %	43 %
Quintil superior 5	69.651,8 €	--	53 %

Font: Elaboració pròpia amb dades del PaD (2003-2009).

Els més joves (entre 25 i 34 anys) viuen la màxima mobilitat d'ingressos com era d'esperar per la seva transició a la vida adulta. Quasi el 25% ha viscut l'ascens de renda però també el 44,3% ha empobrit o baixat de quintil de renda sobre la seva situació del 2003 (quan encara depenien de la família).

4.3. EL RISC VULNERABLE DE PÈRDUA DE BENESTAR ÉS DEL 40% PER LES DONES I DEL 31% PELS HOMES

La vulnerabilitat social no mesura la pobresa o les pitjors condicions de vida sinó la pèrdua progressiva de benestar, renda i estatus al llarg d'un període de temps que, en el nostre cas, és el que va del 2003 al 2009.

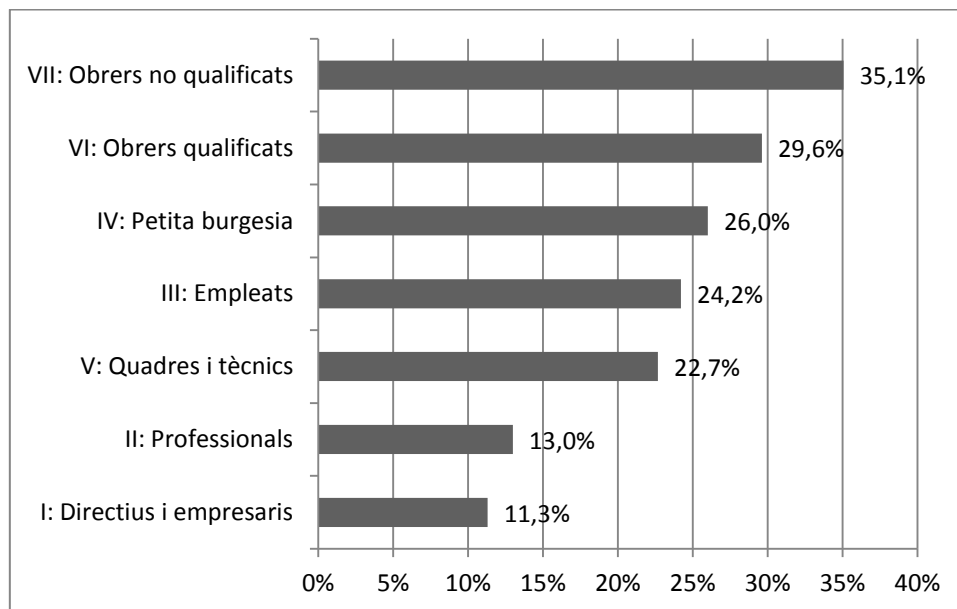
Una sintaxi de cinc criteris o situacions regressives ens permet identificar qui i quanta vulnerabilitat social i laboral s'ha patit: 1) descens de renda sobre el 2003; 2) descens de classe; 3) pèrdua de la condició d'assalariat fix; 4) pèrdua de la condició de petit propietari, i 5) reproducció de la precarietat en continuar treballant com a assalariat temporal entre el 2003 i el 2009.

Les trajectòries vulnerables sumen el 36% l'any 2009 que, molt probablement, han anat en augment entre el 2010 i el 2012.

El risc vulnerable és més freqüent entre les dones (40%) que entre els homes (31%). Per edats, és del 29% entre els 35 i 44 anys i va incrementant progressivament fins a una taxa del 53% entre els 55 i els 64 anys.

El risc vulnerable i la inseguretat d'estatus es distribueixen seguint la lògica jeràrquica de l'estructura de classes ocupada pels individus.

Gràfic 4. Risc de vulnerabilitat social per classes socials (2003-2009)



Font: Elaboració pròpia amb dades del PaD (2003-2009).

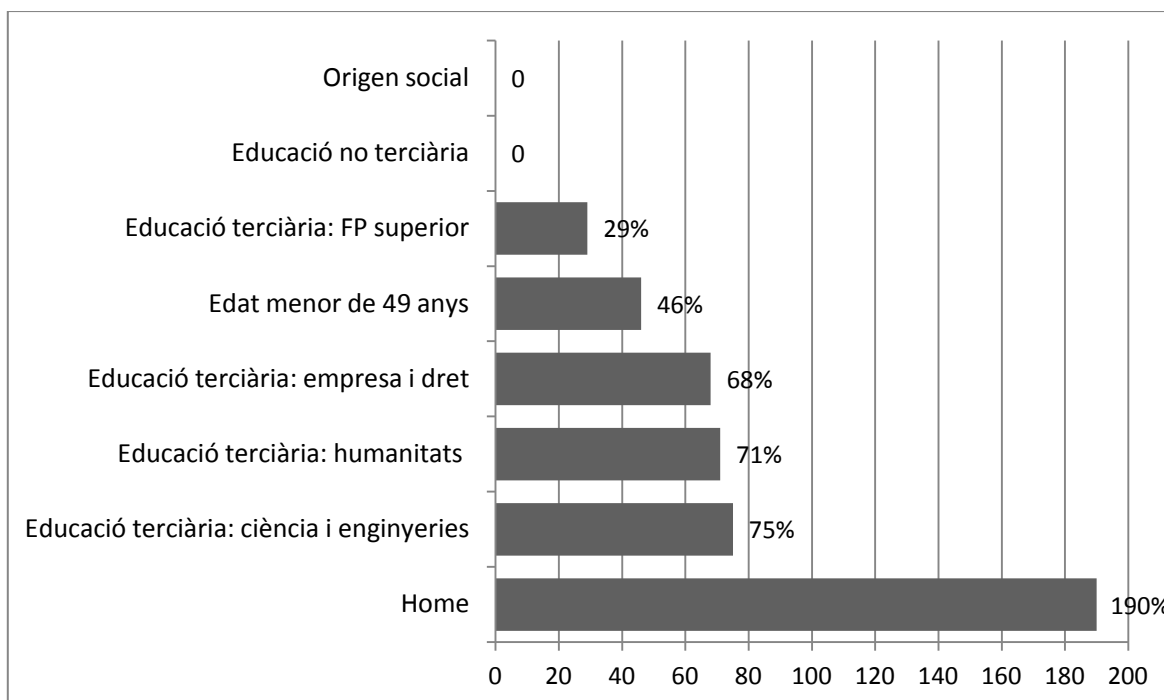
Tal com mostra el gràfic 4, directius i professionals (I-II) tenen el risc menor vulnerable i, per tant, la probabilitat més gran de seguretat d'estatus. El risc vulnerable està al voltant del 25% entre les capes intermèdies (III-IV-V), augmenta fins al 30% entre la classe obrera qualificada i és del 36% entre els membres de la classe obrera poc qualificada.

4.4. L'ORIGEN SOCIAL NO INTERVÉ EN EL RISC VULNERABLE. EL GÈNERE, EDAT I NIVELL D'ESTUDIS SÓN DETERMINANTS.

Els factors més significatius per predir les probabilitats de vulnerabilitat són el gènere, l'edat i el nivell educatiu assolit pels individus. Ni l'origen de classe ni el nivell educatiu del pare intervenen per explicar la vulnerabilitat social.

- El gènere és el factor més important i fa que les dones dupliquin la probabilitat de risc de vulnerabilitat (+190%) respecte als homes. **Per tant, la vulnerabilitat social segueix una lògica molt sexista.**
- Néixer a partir de 1960 (menors de 49 anys) redueix el 46% el risc de vulnerabilitat sobre les cohorts més sèniors. Recordem que entre 55 i 64 anys, la vulnerabilitat és del 53%. Per tant, **la vulnerabilitat també és edista (discrimina per edat).**

Gràfic 5. Factors que redueixen el risc de vulnerabilitat social



Font: Elaboració pròpia amb dades del PaD (2009).

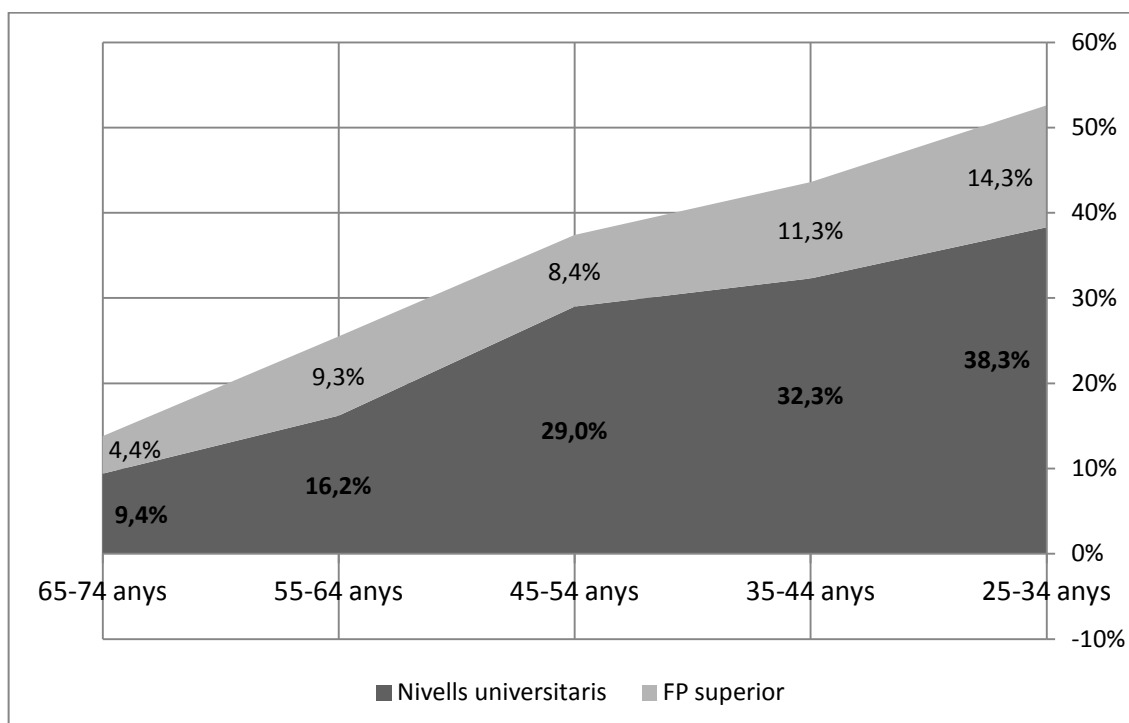
- Més que per nivells educatius, probabilitat més gran de vulnerabilitat es concentra entre els qui no han assolit una **especialitat d'educació terciària** (universitària o FP superior). Aquest nivell queda remarcat com a nou llindar de benestar.
- Alhora, el risc de vulnerabilitat està segmentat segons l'especialitat terciària: mentre que diplomats i llicenciats en carreres de **ciències-salut-enginyeria** redueixen el 75% el risc vulnerable, els graduats en **FP superior** el redueixen el 29% sobre els qui no posseeixen nivells d'educació terciària (grup pres com a referència igual a 1).

4.5. L'EXPANSIÓ CREIXENT DE L'EDUCACIÓ TERCIÀRIA LA CONVERTEIX EN EL NOU LLINDAR DE BENESTAR. NO N'HI HA PROU D'ASSOLIR UN NIVELL DE SECUNDÀRIA, CAL ESPECIALITZAR-SE EN L'EDUCACIÓ TERCIÀRIA.

Segons el PaD (2009), el 41 % dels adults catalans entre 25 i 64 anys compten amb titulacions d'educació terciària que inclouen tant l'FP superior (11%) com les titulacions i graus universitaris (30%).

En la cohort de nascuts entre 1975 i 1984 (que tenen de 25 a 34 anys el 2009) l'educació terciària representa quasi el 53% que es reparteix entre el 14,3% d'FP superior i el 38,3% de graus universitaris, tal com recull el gràfic.

Gràfic 6. Expansió dels nivells d'educació terciària per cohorts d'edat



Font: Elaboració pròpia amb dades del PaD (2009).

La taxa catalana d'educació terciària per al grup de nascuts entre 1985 i 1989 (que tenen de 20 a 24 anys el 2009) ja s'eleva al 62% segons Eurostat (2009), i iguala la mitjana de la Unió Europea (UE-27).

Mitjançant la regressió *logit* hem capturat les probabilitats de vulnerabilitat per gènere, edats i superació o no de l'educació terciària. La taula 3 presenta els resultats on **les desigualtats per gènere són transversals i permanents a tots els nivells i especialitats educatives:**

- Les dones sense educació terciària (ni universitària ni FP superior) tenen un risc de vulnerabilitat del 58% si són sèniors majors de 49 anys, i del 45% si són menors d'aquest tall d'edat.

- Entre els homes, no comptar amb educació terciària està menys penalitzat: tenen una vulnerabilitat del 42% (majors de 49 anys) i del 30% si són menors d'aquest tall d'edat.
- Les dones amb FP superior presenten un risc vulnerable del 50% en el grup d'edat sènior en contrast amb el dels homes que és del 34%. En canvi, les dones menors de 49 anys tenen un risc vulnerable del 37% mentre que el dels homes baixa fins al 23%.

Taula 3. Màximes i mínimes probabilitats de risc vulnerable

		Sèniors majors de 49 anys		Adults menors de 49 anys	
		Dona	Home	Dona	Home
Sense educació terciària		58%	42%	45%	30%
Educació terciària	FP superior	50%	34%	37%	23%
	Empresa i dret	31%	19%	21%	12%
	Humanitats i educació	29%	18%	20%	11%
	Ciències i enginyeries	26%	16%	17%	10%

Font: Elaboració pròpia amb dades del PaD (2003-2009).

- A les especialitats universitàries d'**empresa-dret** les diferències de vulnerabilitat oscil·len entre el 31% de les dones sèniors i el 12% dels homes adults menors de 49 anys. A les especialitats universitàries d'**humanitats-educació** les diferències són similars.
- El risc vulnerable menor té perfil d'home, menor de 49 anys i graduat superior en el camp de les **ciències-salut-enginyeria** amb un risc del 10%. En canvi, el risc vulnerable de les dones en aquest mateix camp d'especialitat és del 26% si són sèniors majors de 49 anys.

4.6. ELS PROBLEMES D'EQUITAT EN L'EDUCACIÓ TERCIÀRIA SÓN UN REPTE PER A LA POLÍTICA EDUCATIVA I DE COHESIÓ

Davant l'expansió de l'educació terciària, l'informe de l'OCDE (2008) *Tertiary Education for the Knowledge Society* recomana a tots els països membres, un mètode coherent i sistemàtic per avaluar i resoldre els problemes d'equitat i desigualtat d'oportunitats en aquest nivell.

La taula 4 presenta els dos eixos de la desigualtat d'oportunitats: 1) per capital cultural (nivell educatiu del pare) i 2) per classe social d'origen.

En funció del nivell d'estudis dels pares (eix de desigualtat cultural), **la màxima desigualtat es produeix a les enginyeries, on els fills de pares universitaris tenen quasi 15 probabilitats més de graduar-se que els fills de pares sense estudis.** La màxima equitat d'aquest eix la trobem en les titulacions de ciències de l'educació i en l'FP superior, on els fills aconsegueixen graduar-se gairebé amb independència del nivell d'estudis dels pares.

Taula 4. Desigualtat relativa d'oportunitats de graduar-se en educació terciària segons el nivell educatiu del pare i la classe social d'origen

	Eix cultural 1		Eix de classe 2	
	Pares amb estudis superiors	Pares sense estudis	Pares I-II: Directius i professionals	Pares VII: Obrers poc qualificats
Enginyeries	14,83	1	2,70	1
Empresa-dret	8,66	1	7,00	1
Ciències	9,15	1	5,88	1
Humanitats	4,26	1	1,98	1
Ciències de l'educació	1,24	1	2,05	1
FP superior	1,13	1	1,52	1

Font: Elaboració pròpia amb dades del PaD (2009).

Segons els orígens de classe, **les especialitats d'empresa-dret són les que presenten una equitat menor: els fills de la classe directiva i professional (I-II) tenen 7 probabilitats més de graduar-se que els fills de la classe obrera poc qualificada (VII).** El camp de les Ciències també és força inequitatiu (5,8 a 1). A les humanitats i a l'FP superior és on la classe d'origen té menys impacte en la capacitat de graduar-se dels fills. Per tant, són les més permeables i accessibles per raó d'origen de classe.

En els problemes d'equitat de l'educació terciària, la desigualtat cultural d'origen (eix 1) actua amb major força, per sobre de la desigualtat socioeconòmica d'origen (eix 2). Però totes dues són importants.

4.7. LA FORMACIÓ PERMANENT NO FUNCIONA COM A SEGONA OPORTUNITAT PER ALS MENYS FORMATS: LA MEITAT DE TOTS ELS CURSOS ENTRE EL 2005 I EL 2009 ELS VAN ACAPARAR ELS UNIVERSITARIS.

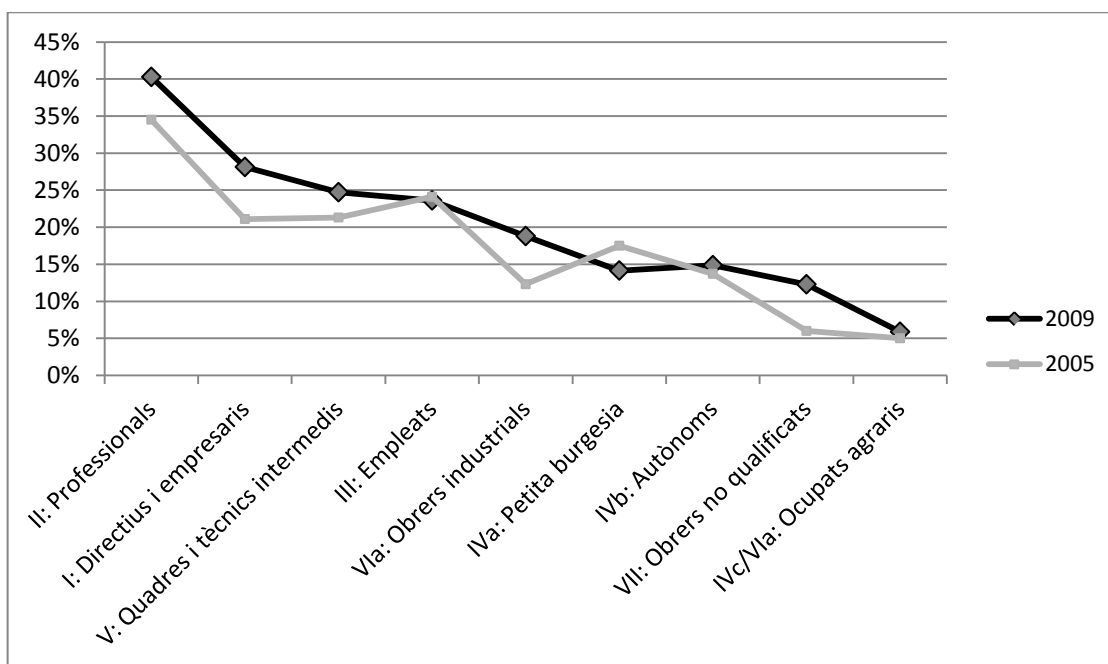
La Estratègia Europea 2020 estableix com a nou objectiu per als països membres arribar al nivell mínim del 15% d'adults de 25 a 64 anys que hagi fet cursos reglats o formació no reglada en les darreres quatre setmanes. A finals del 2010, Catalunya registrava una taxa del 10,5%, i quedava molt per sota de l'objectiu.

Si sumem tot l'estoc de beneficiaris de formació no reglada entre el 2005 i el 2009, els universitaris acaparen el 47,5% de tota la formació, i són només el 29% de la població de 25 a 64 anys. En canvi, el terç poblacional amb estudis bàsics (31%) tan sols fa el 17% de tota la formació cursada entre el 2005 i el 2009.

La desigualtat d'accés a la formació permanent per classes socials dibuixa una jerarquia de beneficiaris amb cinc grans esglaons de desigualtat. Tal com estableix la teoria del capital humà:

1) La classe professional (II) sempre destaca per un alt consum de formació permanent, lligat al major capital acadèmic i al seu rol expert i creatiu en empreses i organitzacions. A més, experimenta un apreciable increment de cinc punts entre el 2005 i el 2009.

Gràfic 8. Taxa de participació en formació permanent per classes socials



Font: Elaboració pròpia amb dades del PaD (2009).

2) Un segon esglaó de participació està format pels directius i empresaris (28%), quadres i tècnics intermedis (24,7%) i empleats de coll blanc (24%) en tant que classes funcionals amb taxes per sobre de la mitjana però secundàries respecte a la classe professional.

3) El tercer esglaó solitari està format per la classe obrera poc qualificada (VI) majoritàriament de la indústria, amb quasi el 19% l'any 2009 (sis punts més que el 2005).

4) El quart esglaó estava format el 2009 per les dues petites burgesies amb un 14% (IVa, amb assalariats i IVb, sense assalariats) compartit amb el 12% assolit per la classe obrera poc qualificada. Aquesta classe experimenta una evolució positiva entre el 2005 i el 2009.

5) Per últim, les dades situen els jornalers agraris (VIIb) amb una taxa del 5% que es repeteix el 2005 i el 2009. Recordem que el quintil més pobre de renda també mostrava el 5% de taxa en formació permanent no reglada.

El retorn adult al sistema educatiu reglat té una freqüència baixa (6%). Sobretot, està acaparat pels universitaris que tenen 17 probabilitats més de retorn que no pas els enquestats sense estudis:

- Entre el 2003 i el 2009, el 2% dels adults amb estudis bàsics, el 1% amb FP mitjana i el 6% sense estudis ha retornat al sistema reglat per millorar de nivell.
- En canvi, el 19% dels llicenciats el 2003 ha completat màsters el 2009, i el 17% dels diplomats el 2003 ha assolit llicenciatures i màsters.

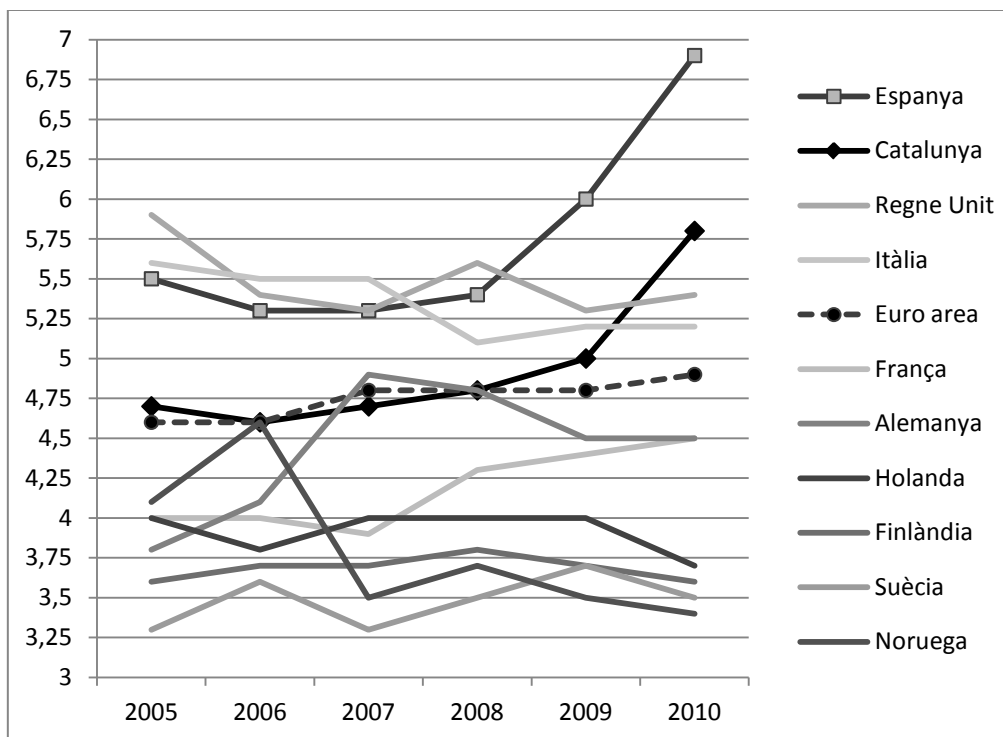
4.8. CRISI I AUGMENT DE LES DESIGUALTATS SOCIALS

Entre el 2005 i el 2010, Catalunya i Espanya són dos dels països on més ha crescut la desigualtat de renda 80/20, és a dir, la bretxa diferencial entre el 20% poblacional de major renda i el 20% més pobre.

Aquesta bretxa de desigualtat ha augmentat el 23% a Catalunya i el 25% a Espanya. Alemanya ha vist créixer la desigualtat 80/20 el 18%, França el 12% i Suècia el 6%. En canvi, altres països han reduït la desigualtat com Noruega (-17%), el Regne Unit (-8%) i Holanda (-7%).

Històricament, Catalunya sempre ha estat un país estructurat amb menys desigualtat que Espanya i si féssim la detracció del pas català en el conjunt espanyol, aquesta diferència seria encara més acusada. Amb l'esclat de la crisi i les seves dures conseqüències, Catalunya ha perdut la seva pauta similar a la mitjana europea de desigualtat i s'ha arrossegat (amb la inèrcia espanyola) fins a liderar un dels majors augments de la desigualtat com mostra el gràfic.

Gràfic 9. Evolució de la desigualtat de renda 80/20 (2005-2010)



Font: Comissió Europea (2012a), OCDE (2011) i Idescat (2012).

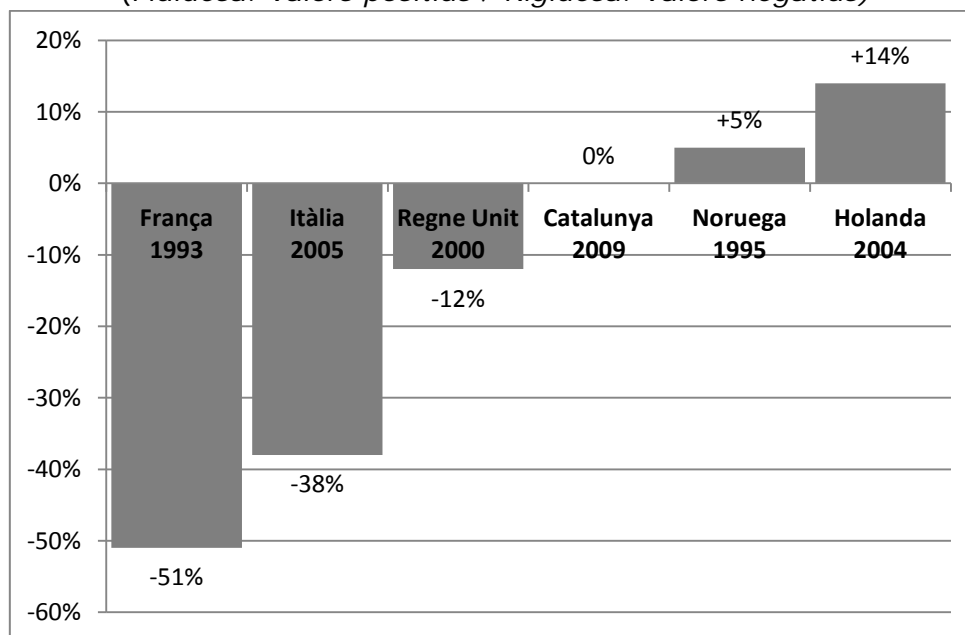
Els països europeus més igualitaris (Noruega, Suècia, Finlàndia i Holanda) no traspassen un valor 3,75 en la taxa 80/20 del 2010. Alemanya i França no van més enllà d'un valor 4,5 situant-se per sota de l'Eurozona. Espanya, Itàlia i el Regne Unit sempre s'han distingit com els països amb més desigualtat i, a partir de la crisi, **Catalunya abandona la zona moderada per passar a formar part d'aquest grup de països tradicionalment desigualtaris.**

4.9. TOT I L'AUGMENT DE LA DESIGUALTAT DE RENDA A CAUSA DE LA CRISI ACTUAL, CATALUNYA TÉ UNA ESTRUCTURA SOCIAL MENYS CLASSISTA I OFEREIX MÉS IGUALTAT D'OPORTUNITATS QUE ALGUNS PAÏSOS EUROPEUS.

En l'anterior recerca vam calcular l'augment proporcional de fluïdesa social entre pares i fills a Catalunya, constatant una reducció del 26% de la rigidesa classista. Però no vam poder situar el cas català en un rànquing de països que clarifiqués el seu posicionament comparat. Per facilitar aquest exercici hem estandarditzat les mostres seguint les solucions estadístiques d'Erikson i Goldthorpe (1993).

Catalunya té una estructura de classes, socialment més fluïda que França, Itàlia i el Regne Unit. Però el seu grau de fluïdesa i d'igualtat d'oportunitats encara està superat per Holanda i Noruega com a països menys classistes.

Gràfic 10. Comparació de la igualtat d'oportunitats de Catalunya
(Fluïdesa: valors positius / Rigidesa: valors negatius)



Font: Elaboració pròpia a partir del PaD (2005 i 2009), Ringdal (2004), Vallet (2005), Schizzerotto (2005), Ganzeboom i Luijckx (2004), i Heath i Payne (2000).

Tal com recull el gràfic, l'estructura de classes a la França de 1993 és el 51% més rígida que la catalana del 2009, la italiana ho és el 38% i la britànica el 12% més classista. En canvi, la Noruega de 1995 és el 5% més fluïda que la societat catalana i Holanda el 14% més igualitària.

5. Propostes i orientacions

Si la societat catalana superés el seu dèficit fiscal i destinés més recursos a polítiques socials i educatives, la fluïdesa catalana seria superior i encara socialment més justa.

La nostra recerca examina la mobilitat social en les trajectòries individuals entre el 2003 i el 2009, i permet aïllar els seus factors més determinants. Alhora, permet comparar el grau de fluïdesa social i igualtat d'oportunitats de Catalunya en una perspectiva internacional. Si la societat catalana superés el seu dèficit fiscal, i destinés més recursos a polítiques socials i educatives, la fluïdesa catalana seria superior i encara socialment més justa.

Cal neutralitzar cap altra retallada al sistema públic d'ensenyament i concentrar més recursos, professorat i beques als centres escolars més vulnerables

El sistema d'educació reglada, tot i que no aconsegueix neutralitzar del tot les desigualtats socials de partida, és molt més igualador i equitatiu que el sistema de formació permanent. Per tant, cal neutralitzar cap altra retallada al sistema públic d'ensenyament i concentrar més recursos, professorat i beques als centres escolars més vulnerables, ja que és el sistema que més aconsegueix neutralitzar les desigualtats socials de partida.

Cal un major esforç per incrementar l'accessibilitat, les places, les beques i l'oferta de titulacions a l'FP superior i potenciar en els estudis universitaris un sistema de beques sòlid i més mesures de discriminació positiva

En la mesura que el nivell d'educació terciària es confirma com el nou llindar de les oportunitats socials (mobilitat social, ingressos i mercat de treball) cal:

- a) un esforç més gran per incrementar l'accessibilitat, les places, les beques i l'oferta de titulacions a l'FP superior;
- b) una major implicació i col·laboració de les universitats en la millora i la igualtat de resultats en el nivell precedent (l'educació secundària), i
- c) potenciar en els estudis universitaris un sistema de beques sòlid i més mesures de discriminació positiva que tinguin en compte les desigualtats culturals familiars.

Cal una aposta ferma per incrementar la taxa de participació en la formació permanent com un dret bàsic dels ciutadans per a la millora contínua de la seva qualificació.

El sistema de formació permanent és molt feble tenint en compte el seu paper crucial davant les necessitats de reactivació econòmica i d'enfortiment de l'economia productiva en el futur immediat. Per això, cal una aposta ferma per incrementar la taxa de participació en la formació permanent com un dret bàsic dels ciutadans per a la millora contínua de la seva qualificació.

Cal una revisió i superació del *model català* de formació permanent, ocupacional i d'empresa, i rectificar la retallada de les polítiques actives i de formació per a desocupats.

En la línia de reforçar el sistema de formació permanent s'imposa:

- a) la revisió i superació de l'anomenat *model català* de formació permanent, ocupacional i d'empresa per incrementar el seu impacte i cobertura.
- b) rectificar la retallada de les polítiques actives i de formació per a desocupats decidida des del Govern central (2012).

Cal una aposta decidida per l'acreditació de l'experiència laboral i de les competències per multiplicar el retorn adult als estudis reglats i més elevats, especialment entre els col·lectius sense titulació i amb nivells bàsics o discrets.

En el seu format actual, el sistema de formació permanent actua fonamentalment com a reforçador de les desigualtats socials i no com a dispositiu obert i flexible de segona oportunitat. Per això, cal una aposta decidida per l'acreditació de l'experiència laboral i de competències per multiplicar el retorn adult als estudis reglats i més elevats, especialment entre els col·lectius sense titulació i amb nivells bàsics o discrets.

6. Ressenya del llibre

En aquest llibre s'analitza el període del 2003 al 2009, un període històric i transcendent per la rotunditat dels canvis i transformacions que viu la societat catalana. Un període alhora insòlit, que combina la bonança econòmica amb els primers anys de la recessió.

Dels resultats impacta especialment l'empobriment i la vulnerabilització d'àmplies capes socials. Entre el 2003 i el 2009, entorn del 38% dels adults catalans s'ha vulnerabilitzat o empobrit.

Tal com es va demostrar en anàlisis anteriors dels mateixos autors (veure núm. 71 de la mateixa col·lecció Polítiques) l'educació es confirma com el principal factor neutralitzador del classisme d'origen i maximitzador de les oportunitats pels qui assoleixen nivells educatius terciaris o superiors.

Amb aquesta publicació, s'amplia la recerca continuada sobre *Educació i mobilitat social a Catalunya*, partint de les dades de l'enquesta Panel de Desigualtats Socials a Catalunya.

Índex del llibre

Introducció

1. Impacte social de la crisi econòmica i financera

Creixement, crisi, endeutament i atur (2005-2012)

Anàlisi de trajectòries: objectius i metodologia

2. La mobilitat social de trajectòria (2003-2009)

Trajectòries de mobilitat social

Probabilitats d'immobilitat i ascens de classe

3. Mobilitat d'ingressos i vulnerabilitat social (2003-2009)

Anàlisi de la mobilitat laboral i d'ingressos

El terç inferior vulnerable: anàlisi de probabilitats

4. Educació terciària: nou llindar d'inclusió social

Expansió i desigualtats en l'educació terciària

Ajust i subocupació en les especialitats superiors

5. La formació permanent: reforç de les desigualtats o segona oportunitat?

Nivell de participació i desigualtat d'oportunitats en la formació permanent

Segona oportunitat o reforç de la desigualtat?

6. La igualtat d'oportunitats comparada entre països

Selecció i estandardització de les dades

Quins són els països menys classistes i amb major fluïdesa social?

7. Conclusions

Bibliografia