



Informe de resultats **FUNDACIÓ JAUME BOFILL**

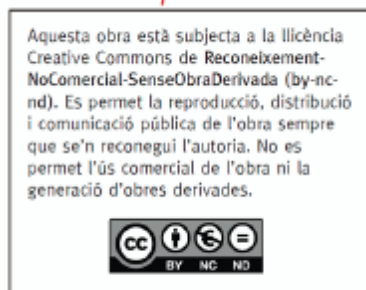
Impacte de la formació d'adults en les trajectòries laborals

Pau Miret, Centre d'Estudis Demogràfics (CED)-UAB

Daniela Vono, investigadora d'*eduLIFE*

OCTUBRE 2015

Edició a cura de:
Fundació Jaume Bofill, 2015
Provença, 324
08037 Barcelona
fbofill@fbofill.cat
<http://www.fbofill.cat>



Primera edició: octubre de 2015
Autoria: Pau Miret Gamundi i Daniela Vono de Vilhena
Coordinació de continguts: Laura Morató i Vázquez
Fotografia de la coberta: Lluís Salvadó

Índex

Introducció	4
1. El treball a Catalunya	5
1.1. El mercat de treball a casa nostra: segmentació i escassa mobilitat entre segments	5
1.2. Gènere, generació i nivell educatiu en les pautes d'entrada al món laboral	6
1.3. Sortir de l'atur, trobar feina	11
1.4. Obtenir una feina estable, entrar en el nucli principal del món laboral	17
2. Educació i treball	22
2.1. El nivell d'instrucció de les generacions catalanes	22
2.2. Encaix entre el nivell d'instrucció i les demandes del mercat laboral	27
3. L'educació d'adults	29
3.1. Marc normatiu	29
3.2. Educació formal d'adults	31
3.3. L'educació no formal d'adults (formació no reglada)	42
3.4. Impacte de l'educació formal i no formal d'adults en la trajectòria laboral	47
4. L'educació d'adults a Catalunya i al món	54
Conclusions	61
Bibliografia	64

Introducció

Aquest treball és parcialment fruit de la participació de la Fundació Jaume Bofill (FJB) en la primera fase del projecte d'investigació "Education as a Lifelong Process –Comparing Educational Trajectories in Modern Societies (*eduLIFE*)"¹, dirigit pel professor Hans Peter Blossfeld². La coordinadora d'aquest projecte per al sud d'Europa ha estat Daniela Vono, coautora de l'informe que esteu llegint. La FJB ha col·laborat en aquest projecte cedint l'ús de la font de dades (el Panel de Desigualtats Socials, PaD), facilitant tota la informació i ajuda que ha estat necessària per al seu tractament i habilitant i cofinançant Pau Miret, investigador del Centre d'Estudis Demogràfics, per tal que fes de pont entre la FJB i *eduLIFE*. Una part d'aquesta col·laboració entre l'autor d'aquest informe i la FJB té a veure amb la difusió de les conclusions de la investigació a la societat catalana.

L'informe que esteu llegint es centra en la importància de l'educació a l'etapa adulta i, concretament, en la seva repercussió en alguns aspectes clau de la trajectòria laboral. Hi ha un ampli consens en afirmar que els continus canvis en el món laboral obliguen a un procés d'adaptació constant, el que hauria de conduir a un esforç per actualitzar coneixements i habilitats al llarg de tot el curs vital d'un individu. Tot i això, aquest és un tema que no ha rebut tanta atenció, ni acadèmica ni mediàtica, com l'educació durant la infantesa i la joventut.

En aquesta recerca, el principal objectiu és avaluar la influència de la trajectòria educativa sobre la sortida de l'atur i sobre l'entrada en l'estabilitat laboral. Farem especial èmfasi en l'educació d'adults a Catalunya i en si haver-ne cursat situa en una millor posició en el mercat de treball. Dos tipus clau en l'educació i formació a l'etapa adulta són l'extensió de l'educació formal i la formació que té lloc com a part de la feina o com actualització professional, el que s'anomena *lifelong learning* o aprenentatge al llarg de la vida. Les preguntes que guien la recerca són: quins són els determinants de la participació en educació d'adults, tan formal com no formal? Haver participat en l'educació durant l'adulthood ajuda a la població aturada a trobar feina? I a establir-se laboralment? I, en aquestes qüestions, els passa el mateix a dones i a homes?

Per aquesta recerca treballarem amb dades del Panel de Desigualtats Socials de Catalunya (PaD) del període 2001/02-2009. Com es pot veure, s'inclou la part final del període d'expansió econòmica i els inicis de la crisi, que continua a hores d'ara. El PaD és una font de dades longitudinal que ha recollit dades anualment en onze edicions. Podeu trobar més informació sobre l'enquesta a www.paneldesigualtats.cat

¹ *eduLIFE* consta de quatre fases: la primera està relacionada amb l'educació d'adults i s'ha dut a terme durant 2012; la segona es centra en la transició de l'escola al treball, i s'ha executat durant 2013; al 2014 el focus és l'educació secundària i 2015 analitzarà l'educació prèvia a l'escolarització obligatòria.

² Per a més informació sobre *eduLIFE* podeu consultar el portal <http://edulife.eui.eu/Home.aspx>

1. El treball a Catalunya

Comencem el nostre viatge per la recerca sobre l'educació al llarg de la vida i el seu impacte en el treball remunerat, preguntant-nos sobre el marc general en què aquest es desenvolupa. És a dir, descrivint quines són les principals característiques del mercat laboral català. Després ens centrarem en l'anàlisi de tres transicions en el mercat de treball: la primera feina, sortir de l'atur i aconseguir una feina estable. Explorarem la influència de l'edat, el gènere, el nivell d'estudis i algunes variables familiars en cada un d'aquests tres aspectes.

1.1. El mercat de treball a casa nostra: segmentació i escassa mobilitat entre segments

Del mercat de treball català podríem destacar dues característiques bàsiques. D'una banda, és radicalment dual, en el sentit de que està dividit en dues esferes: per una part hi ha qui està situat en el nucli principal, amb feina estable, contracte de treball indefinit i fortament protegit per la legislació (Blossfeld et al., 2006), si més no fins a les darreres reformes laborals; per l'altra part, hi ha qui no ha aconseguit una feina estable o està a l'atur, movent-se en una esfera perifèrica del mercat laboral, de la que és molt difícil sortir-ne.

Una de les característiques del mercat laboral català és que és radicalment dual: d'una banda hi ha els treballadors que tenen una feina estable, fortament protegida per la legislació; de l'altra els qui tenen feines precàries o estan a l'atur.

Confiam en les dades de l'Enquesta de Població Activa (EPA) per emmarcar el salt que es va produir tant en l'estabilització laboral com en l'atur amb l'esclat de la crisi econòmica, a finals de 2008. Fins aquesta data l'atur es mantenia en un 7% de la població activa, i el conjunt de treballadors en el segment primari (l'empresariat amb treballadors al seu càrrec i sector assalariat amb contracte continu (no estacional), indefinit i a jornada completa) eren un 60% de la població ocupada. Però en el pont entre 2008 i 2009, l'atur es disparà fins a un 15% i les feines del segment primari s'incrementaren igual de sobtadament fins a un 65%. Aquesta aparent paradoxa és senzilla d'explicar, doncs l'estabilitat fou major perquè la destrucció de llocs de treball es va centrar en les feines del segment secundari.

L'extensió de feines precàries –majoritàriament contractes temporals o de mitja jornada– inicialment va ser plantejada com una estratègia política per augmentar l'ocupació durant la crisi econòmica dels vuitanta. Actualment, però, és una característica estructural del mercat de treball català i espanyol. En aquest context, el temps que es porta a l'empresa és la força principal que permet una mobilitat ascendent entre els components del nucli primari del mercat de treball, mentre que els treballadors del segment perifèric no aconsegueixen transformar les feines precàries en feines estables. Ans al contrari, entre aquest segment de la massa treballadora, s'observa una dinàmica rotativa: s'ocupen posicions precàries similars al llarg del temps, essent substituïts per altres treballadors de la mateixa esfera perifèrica del mercat, de forma molt més habitual que la rotació dels treballadors dins el segment principal (MacInnes, 2009).

Entre els dos segments del mercat de treball hi ha una escassa mobilitat: els treballadors del segment perifèric no aconsegueixen transformar les feines precàries en feines estables.

D'altra banda, el mercat laboral de Catalunya també es caracteritza per una persistent i elevada taxa d'atur, en comparació al nivell general de la Unió Europea. La intensitat de l'atur ha fluctuat de

manera cíclica en les darreres dècades: segons l'Enquesta de Població Activa (EPA), es va passar d'un 6% al 1978 a un 22% el 1985; al 1990 va caure fins al 12% per tornar a enfilarse fins al 21% el 1994, i al 2007 va tornar a descendir fins al 6%, conseqüència dels anys de prosperitat econòmica. A hores d'ara, amb l'aprofundiment de la crisi econòmica mundial, la taxa d'atur es situa molt proper del 25%. En concret, segons la EPA la taxa d'atur va assolir el seu màxim a Catalunya (en el que portem de crisi econòmica) el primer trimestre de 2013, amb un 24,53%. En el quart trimestre de 2013, les darreres dades que tenim en el moment de redactar aquest informe, la taxa d'atur ha estat del 22,26%.

El mercat laboral català presenta una elevada, i persistent, taxa d'atur. Des de finals dels setanta, amb un 6% d'atur, la taxa d'atur ha anat fluctuant seguint els cicles econòmics, fins a situar-se en un 24% a 2013, en plena recessió econòmica.

Val a dir que la combinació d'un mercat de treball segmentat amb un fort atur cíclic és la barrera més important per a l'extensió de la protecció social i la disminució de les desigualtats entre segments laborals (interns i externs al nucli principal), gèneres i generacions (León i Guillén, 2011).

És rellevant remarcar que les onades disponibles del PaD durant la redacció d'aquest informe (2002-2009) recullen la major part de la dècada daurada, en termes de creixement econòmic, 1997-2007. I copsen, també, els inicis de la crisi econòmica dels anys 2008 i 2009.

1.2. Gènere, generació i nivell educatiu en les pautes d'entrada al món laboral

La inserció en el mercat de treball i la seva relació amb els nivells formatius de la població, és una de les primeres dimensions a considerar per anar destil·lant quina és la importància, cabdal, de l'educació al llarg de la vida. Per aquesta raó comencem fent unes pinzellades sobre l'evolució generacional dels patrons formatius, fent un èmfasi especial en la qüestió de gènere perquè, com anirem veient, aquesta és una de les clivelles principals tant en el mercat laboral com en la participació en la formació, sigui aquesta formal o informal.

Comencem, doncs, fent una ullada a la pauta d'inserció laboral segons edat, sexe, cohort de naixement i nivell educatiu. Malauradament, al PaD no disposem d'una pregunta directa sobre quin és el nivell d'instrucció amb el qual s'ha accedit al món laboral, motiu pel qual utilitzarem com a variable indirecta l'edat amb la qual es comença a treballar³. A partir d'aquesta informació, inferirem quin era el grau educatiu assolit en aquest punt del curs de vida i n'hi haurà prou per establir quants components d'una generació determinada entraven a treballar a una edat donada, i quants romanien a aquesta edat sense haver treballat mai. S'ha de tenir en compte que es tracta d'una informació retrospectiva i, en aquest sentit, pot presentar biaixos: com més antiga és una generació, més difosos són els seus records sobre quan va començar a treballar i, per contra, com més jove és una generació, més incompleta és la pauta d'inserció laboral, doncs més important és el volum de qui encara no ha ingressat al món del treball.

En els últims 70 anys, la pauta d'entrada al mercat de treball s'ha transformat radicalment, tant en les edats d'entrada al mercat laboral, com el nivell d'estudis en el moment d'entrar-hi.

La tècnica amb la que hem descrit l'edat amb la qual s'aconsegueix la primera feina a Catalunya ha

³ El PaD pregunta a tots els individus entrevistats a quina edat o en quin any natural van començar a treballar, si és que mai ho han fet.

estat el càlcul de les probabilitats d'inserció per a cada edat, sexe i cohort de naixement (gràfic 1)⁴. A més, establim quants components d'una generació determinada entraven a treballar a una edat donada i quants romanien a aquesta edat sense haver treballat (taula 1). D'aquesta manera construïm una taula d'entrada al treball que es compon de tres sèries complementàries: la de les probabilitats d'entrar, la de les taxes d'entrada i la de qui no ha entrat mai –com a diferència entre el total de població i la taxa d'entrada. En aquesta primera part descriptiva agruparem les cohorts segons la seva dècada de naixement, essent els records més antics els que provenen de les cohorts nascudes als anys vint (amb 80-89 anys l'any 2009) i els més moderns els dels nascuts als anys setanta (amb 30-39 anys l'any 2009). El gràfic 1 presenta la sèrie de probabilitats i la taula 1 exposa alguns indicadors resum de les altres dues sèries.

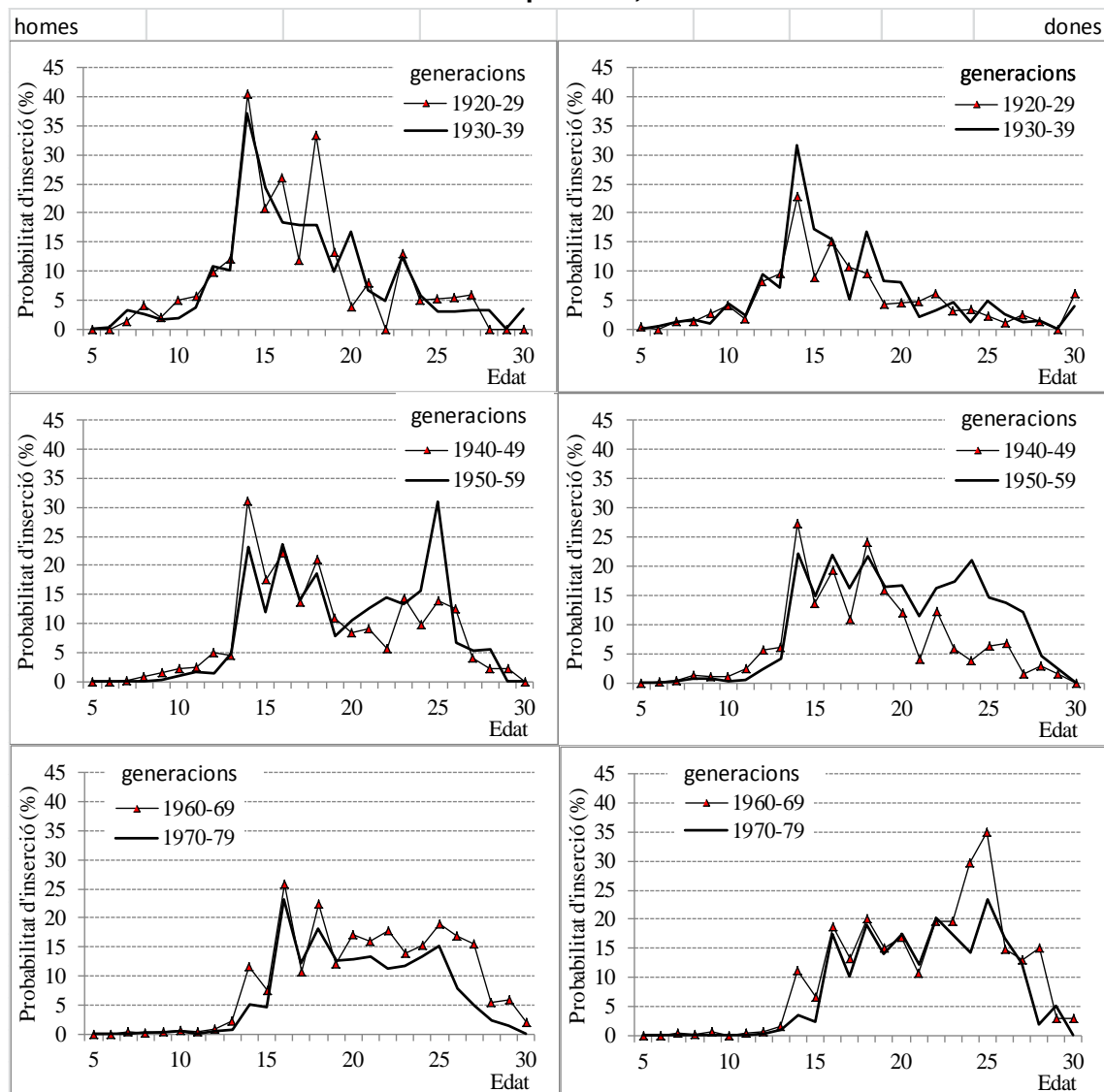
Per a les generacions més antigues s'observa que l'edat mínima d'entrada al mercat de treball és de 8 anys, tot i que no és fins als 12 en què aquesta probabilitat adquireix un significatiu valor del 10%. L'edat mínima d'entrada es situa als 14 anys per a les cohorts de 1920 a 1939, i a partir de les nascudes al 1960 als 16 anys, ja que així ho marcaran la nova legislació escolar i laboral. Mentre que per a les generacions més antigues coincidien l'edat mínima i la màxima probabilitat, com més jove es una cohort més àmplia és l'heterogeneïtat en la distribució de la probabilitat d'entrar per primer cop al mercat de treball: així per exemple, per a les generacions nascudes als anys 40 aquesta es perllonga dels 14 als 18 anys i per a les nascudes als 50 dels 14 als 25 anys. Fins i tot veiem que, per alguns grups, les edats amb la màxima probabilitat d'inserció es situen no en les primeres etapes de la joventut sinó a l'inici de l'edat adulta: als 25 anys per als homes nascuts als anys 50 i per a les dones nascudes als anys 60.

Però el que ens interessa aquí és descriure amb quin nivell d'instrucció s'han inserit al mercat de treball les diferents generacions. Comencem per les generacions més antigues. Si observem la taula 1, veiem que per als nascuts a la dècada dels vint la primera ocupació tenia una edat clau als 14 anys: un de cada tres homes d'aquestes generacions van aconseguir la seva primera feina abans de complir-los i un 27% en complir aquesta edat. Així doncs, un 61% dels nascuts durant la dècada dels vint van accedir al món del treball amb uns estudis que com a màxim arribaven a l'educació primària, anomenada aleshores “batxillerat elemental”.

Entre els anys 30 i 40, el 61% dels homes s'inserien al mercat laboral amb menys de 15 anys i amb un nivell educatiu màxim d'estudis primaris, l'anomenat “batxillerat elemental”.

⁴ Permeteu-nos una anotació sobre la noció de probabilitat com a indicador: només qui mai no s'ha inserit al mercat de treball pot entrar-hi per primer cop a una edat donada. Estem parlant de generacions, és a dir, es tracta d'informació biogràfica sobre les mateixes persones a mesura que compleixen anys. En conseqüència, com més gran és la generació observada, menys població hi ha per entrar al mercat laboral i major és la probabilitat calculada per a qui s'insereix.

Gràfic 1. Probabilitat d'inserció laboral per edat, sexe i cohort de naixement



Font: elaboració pròpia amb dades del PaD, 2002-2009

Taula 1. Percentatge de població que algun cop ha treballat (en negreta) i taxes d'entrada a la primera feina en edats seleccionades, segons sexe i grup de cohort de naixement

HOMES	1920-29	1930-39	1940-49	1950-59	1960-69	1970-79	1980-89
<14	34	30	16	9	5	2	2
14	27	26	26	21	11	5	3
15	8	11	10	8	6	4	3
<16	69	67	52	39	22	12	7
16	8	6	11	14	20	21	26
17	3	5	5	7	6	8	13
<18	80	78	68	60	48	40	46
18	7	4	7	7	11	11	13
19	2	2	3	3	5	6	8
20	0	3	2	3	6	5	8
<21	89	86	79	73	71	63	74
21	1	1	2	3	5	5	
22	0	1	1	3	4	4	
23	1	2	3	3	3	3	
<24	91	89	85	82	83	75	
24	0	1	1	3	3	3	
25	0	0	2	5	3	3	
26-30	1	1	2	2	5	3	
TOTAL	93	91	90	91	93	84	
DONES	1920-29	1930-39	1940-49	1950-59	1960-69	1970-79	1980-89
<14	26	25	17	8	4	1	1
14	17	24	23	20	11	4	2
15	5	9	8	11	6	2	4
<16	48	57	48	39	20	7	6
16	8	7	10	13	15	16	22
17	5	2	5	8	9	8	12
<18	60	66	62	60	44	31	40
18	4	6	9	9	11	13	16
19	2	2	5	5	7	8	10
20	2	2	3	4	7	8	5
<21	67	76	79	78	68	60	71
21	2	1	1	2	3	5	
22	2	1	2	3	6	7	
23	1	1	1	3	4	5	
<24	72	78	83	87	82	77	
24	1	0	1	3	5	3	
25	1	1	1	2	4	5	
25-30	3	2	2	3	3	5	
TOTAL	76	81	87	94	95	90	

Font: elaboració pròpia amb dades del PaD, 2002-2009

La següent edat significativa per aquestes generacions d'homes era els 18 anys, ja que un 19% dels nascuts a la dècada de 1920 havia començat a treballar entre els 15 anys i abans de complir els 18 i

un 7% ho feren en complir-los: en total, un de cada quatre homes s'incorporaren a la primera feina entre els 15 i els 18 anys. El seu nivell d'instrucció superava el batxillerat elemental, amb tota probabilitat era una mestria professional, però que no arribava a nivell de batxillerat o universitari. Dues altres edats sorgeixen com a significatives: els 21 i els 23 anys. Aquí es tracta de població que acabava els estudis universitaris, en concret i respectivament una diplomatura o enginyeria tècnica, i una llicenciatura o enginyeria superior. Així, entre els 19 anys complerts i abans de complir els 22 entraren al mercat de treball un 3% dels components masculins de la cohort 1920-29 (amb una carrera universitària curta) i amb 22 o més anys un 2%, amb una carrera universitària llarga. Destacar, finalment, que aquesta pauta d'inserció no abastà la totalitat d'aquestes cohorts, doncs al voltant d'un 7% dels components mai van entrar al mercat de treball.

Un de cada quatre homes nascuts als anys vint, es van incorporar a la feina entre els 15 i els 18 anys, probablement amb una mestria professional. Només un 5% d'aquests homes s'inseria al mercat laboral amb estudis universitaris, un 3% amb diplomatura i un 2% amb llicenciatura.

En les següents cohorts podem veure com, històricament, l'edat mínima d'accés al mercat laboral es va consolidar als 14 anys: per a les generacions d'homes nascuts als anys seixanta un 5% van entrar a treballar abans de 14 anys, i aquest percentatge ha estat del 2% per als nascuts als setanta o als vuitanta (taula 1). La legislació va regular aquesta realitat social amb la Llei General d'Educació de 1970 i el seu Ensenyament General Bàsic (EGB), que va establir una educació primària obligatòria que es perllongava fins als 14 anys. Més endavant, i fruit de l'aplicació de la Llei Orgànica General del Sistema Educatiu (LOGSE) i de l'Ensenyament Secundari Obligatori (ESO) es va passar dels 14 als 16 anys, l'indar ja establert a l'Estatut dels Treballadors de 1980.

Històricament, la inserció al mercat laboral s'ha anat retardant gràcies a l'ampliació de l'edat mínima per assolir estudis obligatoris. A més, l'increment en el nivell formatiu pel que han apostat les generacions més joves, ha intensificat aquest fenomen.

D'altra banda, constatem que l'increment en la formació juvenil dels homes, prèvia a l'entrada al mercat laboral, és un procés que ja va començar fa unes dècades. Així, per als homes, podem estimar que l'accés amb un grau mitjà va passar del 9% per a les cohorts 1920-39, al 12-13% per a les de 1940-59, al 22-23% de les nascudes al 1960-79 i fins a un 29% per a les cohorts 1980-89. També s'ha incrementat notablement l'entrada al mercat laboral amb estudis universitaris, que mentre que abastà a un 3% de la cohort corresponent a la dècada de 1920, un 6% dels de la de 1930 i un 11% dels de la de 1940, va arribar a un 20% dels nascuts entre 1950 i 1980.

L'entrada al món laboral dels homes amb estudis universitaris ha augmentat notablement en les darreres dècades. Ha passat del 6% per a les generacions més antigues (nascudes entre 1920 i 1939) fins arribar al 20% en les més joves, nascudes a partir de 1950.

En relació a la població de dones a Catalunya el canvi més substancial ha estat el de la intensitat del fenomen d'inserció laboral: progressivament, l'accés al mercat de treball durant la joventut ha anat estenent-se entre les dones⁵. Així, entre les menors de 30 anys nascudes als anys vint, un 24% mai

⁵ La proporció de qui mai ha tingut una ocupació en el mercat laboral s'obté restant de 100 el percentatge de qui algun cop ha treballat als 30 anys (el total de la taula 1). Així, per exemple, entre les nascudes als anys 20, un 76% va treballar algun cop abans dels 30 anys i un complementari 24% no havia treballat mai a aquesta edat.

no havien accedit al mercat de treball, mentre que aquest percentatge s'havia reduït a un 6% per a les nascudes als anys cinquanta. De fet, aquest indicador ja era força similar entre sexes per a les cohorts nascudes als quaranta, i la diferència no és significativa entre les nascudes als cinquanta, seixanta i setanta.

El cas de la cohort 1970-79 és força particular per ambdós sexes, ja que es trenca la tendència registrada fins aleshores, i les proporcions de qui mai va estar ocupat abans dels 30 anys es dispara fins a un 16% en els homes i a un 10% en les dones. És un grup molt heterogeni, ja que alguns van viure la seva joventut durant la crisi econòmica de finals del segle XX i d'altres van viure-la en part durant l'expansió de principis del XXI. Cal, doncs, per aquestes cohorts una anàlisi més aprofundida que permeti delimitar com van afectar els factors conjunturals en les seves pautes d'inserció laboral.

Com ja hem presentat pels homes, també per a les dones la major taxa d'entrada laboral ha passat dels 14 als 16 anys a mesura que el nou currículum educatiu anava desplaçant l'edat d'escolarització obligatòria. A més, l'evolució del currículum de les dones presenta unes taxes d'entrada al món del treball als 18 anys (en conseqüència, amb una educació mitjana) cada cop més elevades, multiplicant-se per quatre entre les nascudes als anys vint i les nascudes als anys vuitanta (del 4 al 16%), i la irrupció amb força de les que hi accedien entre els 21 i els 25 anys, és a dir, amb una educació universitària, amb una taxa que passà del voltant del 7% per a les nascudes als quaranta al 25% per a les nascudes als anys setanta.

L'accés de les dones al mercat de treball durant la joventut ha anat estenent-se en les darreres dècades. Entre les menors de 30 anys nascudes als anys vint, un 24% no havien accedit mai al mercat laboral, mentre que per a les nascudes als anys cinquanta, aquest percentatge només és del 6%. Per a les següents cohorts no hi ha diferències significatives amb els homes.

En les dones de generacions més antigues, el fenomen més destacable és l'augment de la seva participació al mercat laboral: mentre que una de cada quatre dones nascudes als anys vint no s'ha inserit mai al mercat de treball, entre les nascudes als anys cinquanta és només una de cada cinc.

L'increment dels nivells d'estudis entre les dones més molt significatiu: passa del 7% per a les dones nascudes als anys quaranta, al 25% de les nascudes als setanta.

1.3. Sortir de l'atur, trobar feina

Seguirem l'anàlisi fixant-nos en l'esfera perifèrica del mercat laboral català, aquella que hem definit com les persones en atur o en feines precàries, enfront el nucli principal, format per les persones amb feines estables i protegides per la legislació. Aquest apartat s'endinsa en les persones que estan a l'atur i en les probabilitats que tenen de trobar feina.

La segona pauta d'inserció estudiada té a veure amb sortir de l'atur. Quins factors faciliten o dificulten trobar una nova feina a una persona aturada?

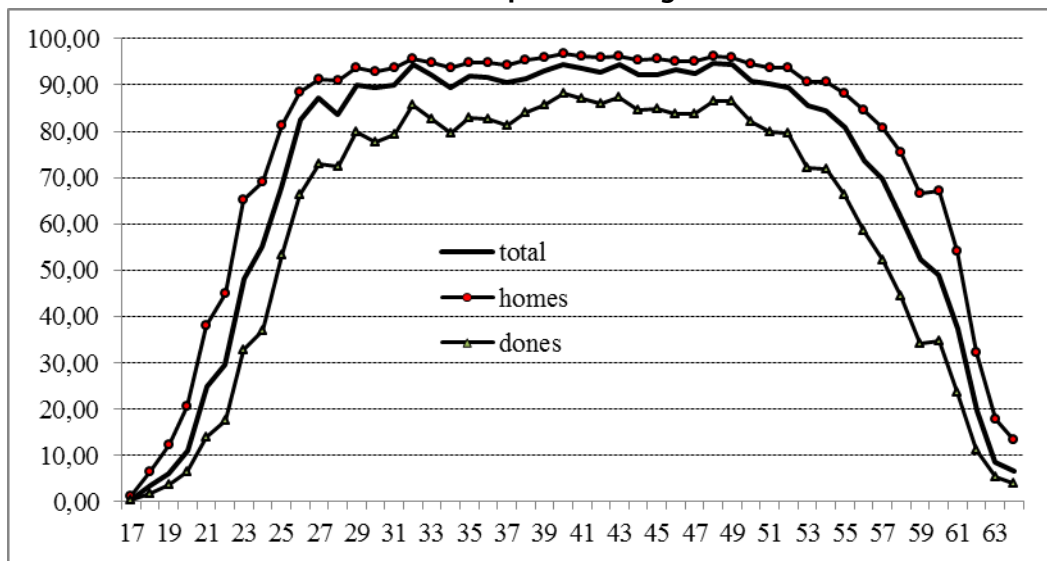
Aquesta part de l'anàlisi, inclou la població major de 16 anys i menor de 65⁶ i es centra en el trànsit

⁶ La legislació vigent obliga tothom menor de 16 anys a estar escolaritzat, i prohibeix explícitament la seva entrada al món laboral amb anterioritat a aquesta edat. Per altra part, els 65 anys ha estat l'edat normativa de jubilació fins a les darreres modificacions legislatives.

d'una situació d'atur a tornar a tenir feina. Volem esbrinar quins són els factors que dificulten o faciliten aquest trànsit, amb especial menció als factors educatius.

La metodologia d'anàlisi consisteix en observar tothom que està treballant en un moment donat però que en l'anterior ocasió que va ser observat estava a l'atur, i dibuixar quines són les característiques que el defineixen. En tractar-se d'una enquesta tipus panel, en la que una persona és observada diverses vegades al llarg dels anys, el nombre d'individus que ha sortit de l'atur no coincideix amb el nombre de sortides de l'atur, donat que un mateix subjecte pot haver deixat d'estar aturat en diverses ocasions.

Gràfic 2. Probabilitat de trobar feina per edat segons sexe



Font: elaboració pròpia amb dades del PaD, 2002-2009

Com es pot veure al gràfic 2, l'edat té un paper fonamental per a la sortida de l'atur: mentre que quant s'és jove (menor de 29 anys) el pas del temps juga al teu favor –en complir anys, augmenta la teva probabilitat de trobar feina–, a partir dels 52 aquest juga en contra teva –en complir anys disminueix la probabilitat d'abandonar l'atur. És remarcable que la intensitat amb la qual augmenta la probabilitat de sortir de l'atur pels joves fins als 29 anys, és pràcticament la mateixa amb la que disminueix la probabilitat pels majors de 53 anys:

de 0 a més de 90% pels joves i de més de 90 a menys de 10% pels grans. En un interval de deu anys en la biografia personal les circumstàncies canvien radicalment. Tot i aquesta simetria, socialment i personal les conseqüències d'una i altra situació no són les mateixes. L'atur, passats els cinquanta és més greu, ja que comporta amb gran probabilitat l'expulsió del mercat laboral, fins que ja no es pot treballar per haver assolit l'edat de jubilació.

L'edat és cabdal per a la sortida de l'atur: la probabilitat de trobar feina augmenta ràpidament dels 17 als 29 anys i disminueix amb la mateixa rapidesa després dels 52 anys. Les conseqüències d'estar a l'atur a poc més de la cinquantena són molt greus, tant socialment com personal, perquè pràcticament suposa l'expulsió definitiva del mercat de treball.

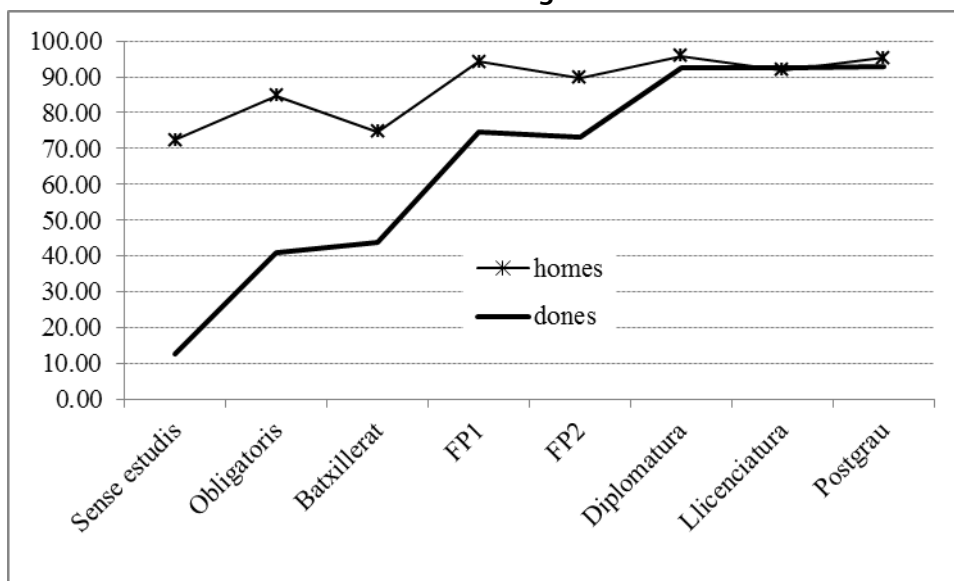
Per sortir de l'atur l'edat és una variable clau, però també ho és el gènere, una causa fins ara pràcticament emmudida, i que sorgeix amb una presència força vergonyosa: sigui quina sigui l'edat observada, les dones tenen una probabilitat de sortir de l'atur sensiblement inferior a la dels homes. Una diferència que arriba als 30 punts percentuals durant la joventut, als 10 punts durant l'adulthood i que torna a créixer fins als 30 punts més enllà dels 55 anys. Clarament, la major probabilitat de sortir de l'atur i trobar feina es centra en els homes adults (d'entre 30 i 50 anys) i la menor entre les dones que encara no han complert els 30 o que ja han passat dels 50 anys.

El gènere és una variable que influeix de manera important a l'hora de sortir de l'atur. La diferència en la probabilitat de trobar feina entre un i altre sexe va dels 30 punts percentuals durant la joventut, als 10 punts durant l'adulthood i torna a créixer fins als 30 punts més enllà dels 55 anys. En tots tres casos, la distància indica majors dificultats per a les dones que per als homes, sobretot per a les dones joves i per a les grans.

En definitiva, edat i gènere són dues variables fortament explicatives en la probabilitat de trobar una primera feina, amb un efecte independent entre elles. El model imperant és el dels homes adults, que tenen una altíssima probabilitat de sortir de l'atur. En contrast, ser menor de 30 anys, major de 50 anys o dona suposa una flagrant desigualtat per poder deixar la desocupació. Però mentre que la joventut es deixa enrere a mesura passa el temps, el gènere és una característica immutable i la maduresa un procés inevitable. La discriminació per aquestes causes només es podria evitar amb polítiques actives d'ocupació adreçades específicament a aquests col·lectius.

Aquest fenomen, dins el període observat (2002-2009), no ofereix gaires canvis. S'intueix boirosament que fins l'any 2004 aquest indicador estava en ascens, li va seguir un quinquenni fora estable (2004-8) i s'intueix l'efecte de la crisi econòmica de 2009, que ha suposat un descens en la probabilitat de sortir de l'atur, especialment entre els homes –el que ha provocat que la distància de gènere disminuís lleugerament. S'hauria d'observar una sèrie més llarga, que inclogués més anys de crisi, per veure si la tendència apuntada per l'any 2009 continua –les informacions al respecte apunten que així ha estat- i amb quina força i distància entre gèneres.

Gràfic 3. Probabilitat de trobar feina segons nivell d'instrucció



Font: elaboració pròpia amb dades del PaD, 2002-2009

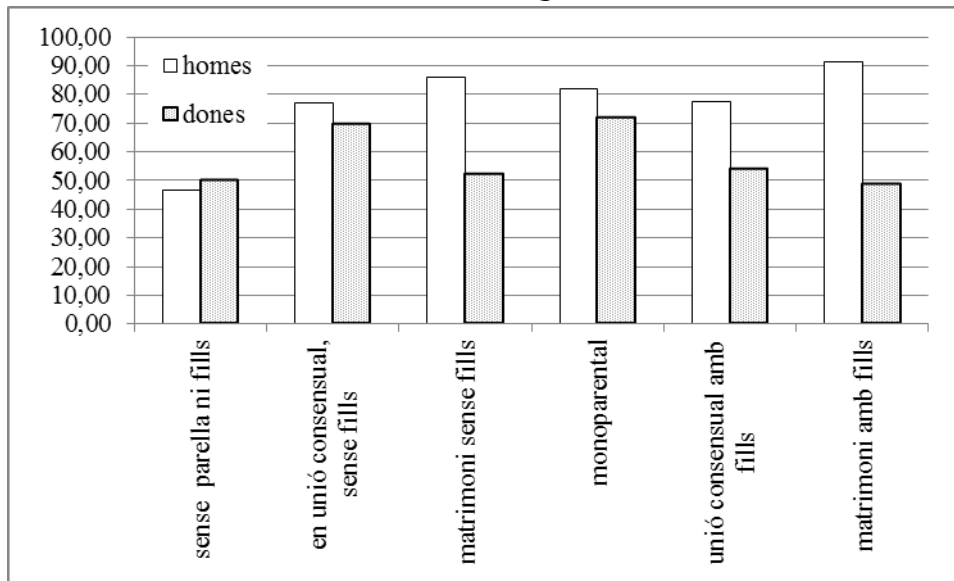
Si incloem en la nostra anàlisi el nivell d'instrucció (gràfic 3), el patró de gènere torna a brillar amb especial intensitat. En general, per ambdós sexes, la probabilitat de trobar feina està directament vinculada al nivell d'instrucció, com més alt és aquest, més alta és la probabilitat de trobar feina. Tot i això, es pot veure com el pendent que marca la relació entre grau d'instrucció i probabilitat de sortir de l'atur està molt més inclinat en el cas femení: la línia de les dones passa d'una probabilitat de poc més del 10% per a les que no tenen estudis, fins a més d'un 90% per a les que tenen estudis superiors; mentre que pels homes aquesta forquilla va de poc més del 70% a una mica més del 90%. L'equitat de gènere només s'observa en els estudis superiors: diplomatures, llicenciatures i estudis de postgrau. Podem així concloure que un nivell formatiu alt ajuda en molta més mesura les dones que els homes a trobar feina o, en una lectura més negativa, que la desigualtat de gènere per sortir de l'atur és molt més aguda com menor és el nivell d'instrucció assolit i només s'aconsegueix vèncer en els graus educatius universitaris.

Per nivell d'estudis, veiem que a més nivell educatiu, més probabilitats de trobar feina. Tot i això, els homes tenen probabilitats de més del 70% de trobar feina, amb qualsevol nivell educatiu, mentre que les dones amb estudis baixos tenen una probabilitat de poc més del 10%. Només en el cas dels estudis superiors de llarga durada, les llicenciatures, desapareixen les diferències entre homes i dones i podem parlar d'equitat de gènere.

De fet, les desigualtats de gènere es presenten com una variable cabdal a l'hora d'analitzar aquest fenomen, com veurem ara, altre cop, en afegir algunes variables familiars (gràfic 4). Quant s'està a la recerca de feina, conviure en parella o tenir fills són factors que no actuen de la mateixa manera entre els homes que entre les dones. En efecte, l'única situació familiar en què la probabilitat de sortir de l'atur és una mica superior per a les dones que per als homes és aquella en la qual ni es conviu en parella ni es tenen fills (encara no s'ha format doncs -podem intuir- una família pròpia). En tota la resta de situacions familiars, la probabilitat de les dones és inferior a la dels homes, molt en especial en els casos d'estar unida en matrimoni (de dret) i en el matrimoni amb fills: aquestes dues posicions són les que provoquen una major desigualtat de gènere.

Si ens fixem en les variables familiars, les dones només tenen una probabilitat més alta que els homes de trobar feina, en el cas que no convisquin en parella ni tinguin fills. En tota la resta de situacions, la tenen més baixa. La família i la maternitat, per tant, continuen essent impediments importants per sortir de l'atur.

Gràfic 4. Probabilitat de trobar feina segons situació familiar



Font: elaboració pròpia amb dades del PaD, 2002-2009

Així, la probabilitat més alta de sortir de l'atur entre els homes però més baixa entre les dones es troba en el matrimoni, més encara si hi ha fills a casa, amb unes diferències entre gèneres de 30 i 40 punts percentuals respectivament. En una altra lectura, mentre que la probabilitat més alta d'aconseguir feina entre les dones aturades es troba en aquelles en situació monoparental, la probabilitat més baixa per als homes és pels que no conviuen en parella i no tenen fills. Una explicació plausible és que mentre les monoparentals sofreixen la pressió més alta per aconseguir recursos, els solters sense fills a càrrec gaudeixen de poca pressió en aquest sentit.

Per acabar aquest apartat proposem un model que combini totes les variables que han demostrat el seu valor en l'explicació de la probabilitat de trobar feina. La pauta per edat i sexe dibuixada en el gràfic 2 pot reduir-se a dos factors d'edat, simple i quadràtic, doncs així es simplifica el model sense perdre ni un bocí de la seva eficiència interpretativa. Com pràcticament tots els factors analitzats han mostrat que actuen de manera específica segons sexe, en especial el nivell d'instrucció i les variables familiars, s'ha optat per fer dos models per separat, un per a homes i altre per a dones. A més, cal tenir en compte que en afegir el grau educatiu cal començar a observar a una edat en què la població pugui haver acabat els seus estudis universitaris, en cas de haver-los cursats durant la joventut: per això considerarem només als majors de 21 anys. I així s'arriba a la taula 2, que comentem a continuació.

Taula 2. Probabilitat de trobar feina segons edat, moment d'observació, nivell d'instrucció i situació familiar.⁷

	HOMES		probabilitat	DONES		probabilitat
	Coefficient	significació	estimada	Coefficient	significació	estimada
EDAD						
simple	0,62	***		0,76	***	
quadrat	-0,01	***		-0,01	***	
ONADA						
ans 2009	0,00	ref.	93,46			
any 2009	-0,65	***	88,25			
ESTUDIS						
Menys que obligatoris	0,00	ref.	75,36	0,00	ref.	13,45
Obligatoris	0,88	***	88,28	1,45	***	40,26
Batxillerat	1,47	***	93,57	2,90	***	76,01
FP1	1,20	***	91,14	3,08	***	77,91
FP2	0,42	ns.	82,80	1,82	***	51,64
Diplomatura	1,90	***	95,10	4,80	***	95,13
Llicenciatura	1,47	***	92,65	4,59	***	94,21
Postgrau	2,28	***	97,03	4,52	***	93,54
FAMÍLIA						
No conviu en parella	0,00	ref.	76,55	0,00	ref.	68,68
Unió consensual	1,29	***	92,47	0,89	***	84,12
Matrimoni	2,05	***	96,52	-0,03	ns.	68,87
Sense fills	0,00	ns.	88,19			
Amb fills	0,63	***	93,50			
Unió consensual amb fills				-0,12	***	67,88
Matrimoni amb fills				-0,20	***	66,11

Font: elaboració pròpia amb dades del PaD, 2002-2009
Significació: *** del 99%; ** del 95%; * del 90%; ns. no significatiu.

L'esclat de la crisi econòmica només ha afectat de manera immediata els homes, reduint sobtadament la seva probabilitat de trobar feina en 5 punts percentuals. Molt ens temem que aquesta tendència continuarà al llarg de tota la crisi i que està afectant també les dones, tot i que els símptomes per a la població femenina s'han començat a observar un xic més tard. Tanmateix, per confirmar aquestes hipòtesis caldrà incorporar a la base de dades les següent onades del PaD, corresponents al període 2010-12.

Sens dubte, la variable clau per estimar les probabilitats d'una persona per trobar feina és el seu nivell d'instrucció, molt especialment entre les dones: mentre que la diferència en aquest valor entre un home amb estudis obligatoris i un

Sens dubte, en l'anàlisi de les probabilitats de trobar feina, la variable més explicativa és el nivell d'instrucció. I això és especialment cert entre les dones: mentre que la diferència entre la probabilitat d'un home amb estudis obligatoris i un amb estudis universitaris és de 9 punts, en les dones la diferència és de 55 punts.

⁷ Per interpretar la taula, els coeficients cal comparar-los de cada categoria amb la de referència (que té un coeficient estàndard de 0,00), la probabilitat estimada a cada coeficient ens dona l'efecte net, és a dir, la força de cada factor explicatiu un cop controlat l'efecte de tots els altres i la significació informa sobre el nivell de significació estadística (segons la llegenda de la taula).

amb estudis universitaris és de 9 punts percentuals, a les dones amb el mateix diferencial educatiu les separen 55 punts percentuals, una distància abismal.

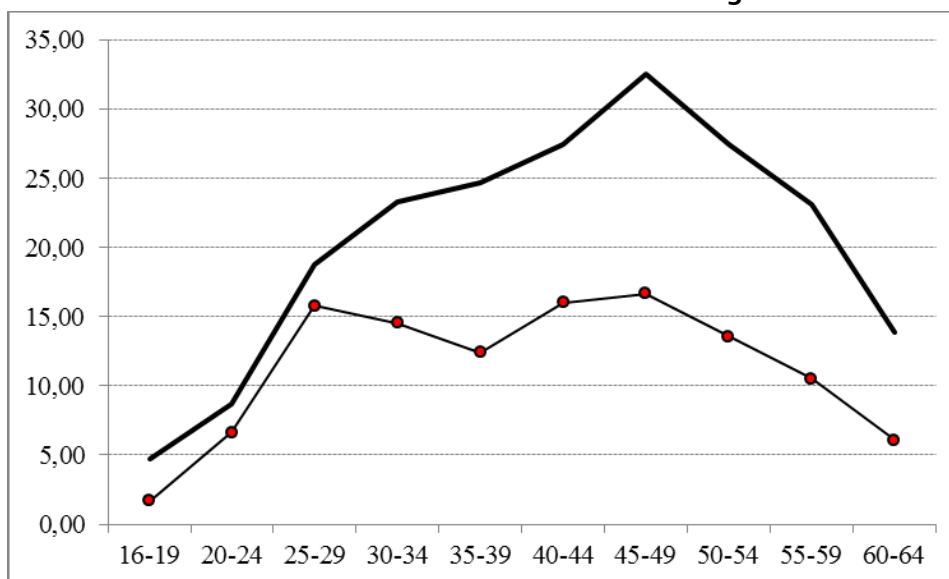
També la situació familiar marca la diferència, doncs mentre que –per a una mateixa edat i nivell d'instrucció– el fet de conviure en una unió consensual per a un home s'associa amb 16 punts percentuals més en la probabilitat de sortir de l'atur –en el cas d'estar unit en matrimoni arriben a ser 20 punts– per a una dona la situació que realment empeny a sortir de la situació d'atur és conviure en una unió consensual sense fills a la llar, ja que implica 15 punts percentuals més en la probabilitat de trobar feina en relació a la referència (viure sense parella ni fills). De fet, estar unida en matrimoni no presenta cap diferència amb no conviure en parella.

La presència del fills també suposa un efecte diferencial segons gènere. Per a un home, amb independència de la seva situació marital, tenir fills a casa està associat amb una probabilitat de trobar feina 5 punts superiors a no tenir-ne, una pressió de molta menor magnitud que el fet de viure en parella. Amb tot, clarament, podem afirmar que les obligacions familiars augmenten entre els homes la necessitat de sortir de la situació d'atur. En contrast, entre les dones, la diferència entre cohabitació i matrimoni pràcticament s'anul·len amb el fet de conviure amb fills: mentre que la probabilitat de sortir de l'atur d'una cohabitant (unió de fet) amb fills és del 69%, la d'una dona casada amb fills és del 66%, res a veure amb la distància que hi ha entre les que tenen fills (84% en les cohabitants front a 69% en les casades). En definitiva, és únicament el conviure només amb la parella sense estar casats allò que marca per a elles una posició diferent en la probabilitat de sortir de l'atur, controlant per l'efecte de tota la resta de variables incloses en el model (edat i nivell d'instrucció).

1.4. Obtenir una feina estable, entrar en el nucli principal del món laboral

Si a l'anterior apartat hem focalitzat l'atenció en la sortida de l'atur, en aquest el nostre objectiu serà analitzar l'entrada en una situació d'estabilitat laboral –caracteritzada per un contracte de tipus indefinit amb jornada completa: allò que hem definit com el nucli principal o segment primari del mercat de treball. Partirem de la base que tothom que no pertany a aquesta esfera primària del món laboral té la possibilitat d'entrar-hi, tot i que certes característiques personals i contextuals el fan més o menys propens a aconseguir-ho.

Gràfic 5. Probabilitat d'entrar en una feina estable segons edat.



Font: elaboració pròpia amb dades del PaD, 2002-2009

Per començar, comprovem que l'edat i el sexe modelen fèrrriament aquesta entrada. Per una part, la probabilitat és major amb l'edat fins als 25-29 anys, roman força estable fins als 35-39, encara creix més fins als 45-49 i, finalment, cau a partir d'aquesta edat (gràfic 5). Per altra part, les dones tenen una menor probabilitat d'entrar-hi, sigui quina sigui l'edat considerada, malgrat que els efectes d'aquesta variable es barregen amb els de la situació familiar, com en breu comentarem (vegeu taula 3).

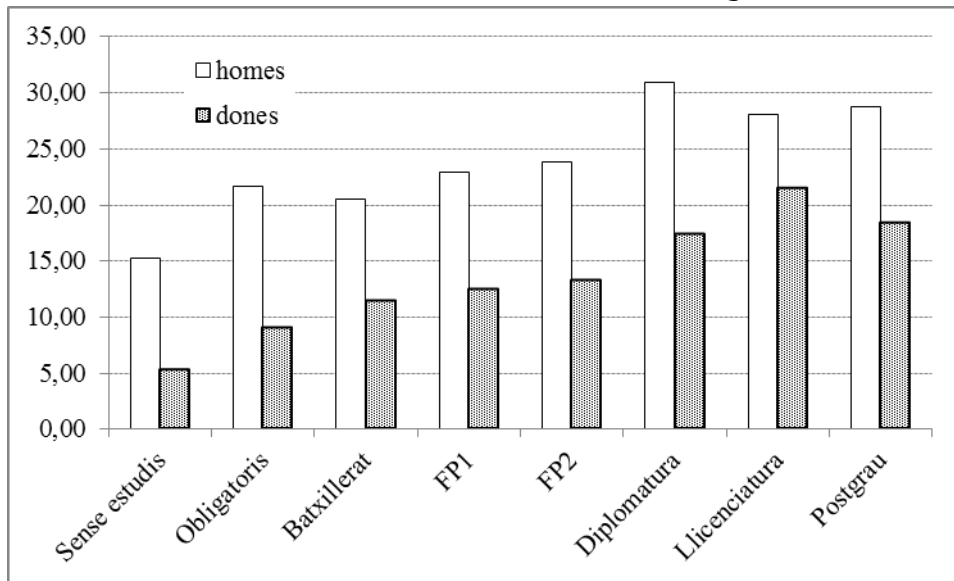
L'entrada al nucli principal del mercat laboral està modelada per l'edat, augmenta la probabilitat d'entrar-hi fins als 45-49 anys, per disminuir després de manera sostinguda.

Ja havíem trobat aquest patró en estudiar la sortida de l'atur, de manera que afegim proves de la desigualtat per motius d'edat i gènere en el moment de trobar una feina estable. D'una banda, mentre que abans dels 50 a major edat, major probabilitat d'estabilitzar-se laboralment, a partir d'aquesta edat el patró s'inverteix: complerts els 50, a major edat, menor probabilitat d'estabilització. Per altra part, sigui quina sigui l'edat considerada, ser dona suposa una menor probabilitat d'estabilització laboral. A més, durant l'etapa adulta 25-50, aquesta diferència de gènere s'accentua, doncs mentre els homes continuen incrementant la probabilitat, entre les dones no s'observa cap increment significatiu en la probabilitat de trobar una feina estable.

Sobre aquesta estructura incloem en el model el nivell d'instrucció de l'individu. En considerar l'escala educativa fins als estudis universitaris no podem incloure als menors de 22 anys, doncs no es possible que hagin arribat a aquest nivell educatiu. En general, per ambdós sexes, a major nivell d'instrucció, major probabilitat d'entrada al segment primari, sense que hi hagi gaire diferència entre els estudis obligatoris i els mitjans, ni entre el conjunt d'estudis universitaris (gràfic 6).

Com en el cas de sortir de l'atur, per accedir al segment primari del mercat de treball el nivell d'estudis és determinant: a un nivell més alt, major probabilitat d'aconseguir-ho. Tot i això, les dones tenen probabilitats sempre més baixes que els homes d'obtenir una feina estable, i la probabilitat més alta de participar de les millors condicions laborals es troba entre les llicenciades. Cal assenyalar el fet que cursar un postgrau no les ajuda, ja que no es percep cap augment de la probabilitat d'estabilitzar-se laboralment.

Fent-ne una lectura de gènere, es poden apreciar paral·lelismes amb els resultats de la inserció al mercat laboral. D'una banda, les probabilitats de les dones sempre són més baixes que les dels homes. De l'altra, per a les dones la probabilitat més alta d'entrar al segment primari es dona entre les llicenciades, mentre que pels homes és entre els diplomats. S'ha de destacar, també, que per a les dones haver cursat estudis de postgrau no sembla tenir un efecte positiu respecte una llicenciatura a l'hora d'incorporar-se al segment primari, sinó tot el contrari.

Gràfic 6. Probabilitat d'entrar en una feina estable segons nivell d'instrucció i sexe.


Font: elaboració pròpia amb dades del PaD, 2002-2009

Comptat i debatut, el model presenta un efecte net per a l'edat, l'educació i per al sexe, és a dir, la probabilitat d'una persona d'assolir l'estabilitat laboral a Catalunya sofreix d'un triple discriminació: una per motius d'edat (els més joves i els més grans tenen una major dificultat per saltar al segment primari del mercat de treball); una altra per motius de gènere (el fet de ser dona, independentment de l'edat i el nivell educatiu, dificulta poder aconseguir una feina estable); i la darrera per l'efecte Mattheu o d'avantatge acumulatiu, doncs el nivell educatiu assolit durant la teva joventut marca la teva capacitat adulta per aconseguir sortir de la precarietat laboral. Anem ara a fer una lectura més completa, posant conjuntament totes les variables potencialment explicatives a la taula 3 i comentant-la amb detall.

El gènere i el nivell d'estudis conformen els factors clau en l'entrada al segment primari del mercat laboral. És important destacar que flueixen de forma independent: el nivell d'estudis ho fa per ajudar a participar del segment primari, el gènere juga clarament en contra de les dones.

Un cop totes les variables explicatives significatives s'inclouen juntes en el model, l'edat no perd ni un bocí de la seva influència: independentment dels factors de gènere, del pas del temps, del nivell d'instrucció i de la situació familiar, la probabilitat d'estabilitzar-se laboralment s'incrementa fins a complir els 30 anys, es manté en la trentena, torna a augmentar en complir els 40 anys i arriba al màxim en complir els 50, moment biogràfic en què torna a disminuir per situar-se als 60 anys i arriba a l'edat normativa de jubilació al mateix nivell d'inici, als 20-24 anys. Però mentre entre la joventut les circumstàncies només poden millorar amb el pas del temps (doncs a mesura que es van complint anys, les probabilitats d'estabilitzar-se s'incrementen), entre els adults madurs la precarietat tendeix a anquilosar-se, ja que passats els 50 anys sortir de la inestabilitat laboral és cada cop menys probable.

Taula 3. Probabilitat d'aconseguir una feina amb contracte indefinit i jornada completa

	Coeficient	significació	Probabilitat estimada
EDAT			
20-24	0,00	ref.	9,56
25-29	0,79	***	18,84
30-34	0,92	***	20,93
35-39	0,86	***	20,03
40-44	1,09	***	23,89
45-49	1,22	***	26,35
50-54	1,02	***	22,72
55-59	0,74	***	18,10
60-64	0,06	ns.	10,11
TEMPS			
2003	0,00	ref.	13,64
2004	0,28	***	17,35
2005-6, homes	0,72	***	24,57
2005-6, dones	0,31	***	17,70
2007-8	0,44	***	19,71
2009	0,30	***	17,52
NIVELL D'INSTRUCCIÓ			
màxim primària	0,00	ref.	13,36
formació professional	0,17	**	15,40
batxillerat	0,31	***	17,31
universitat, homes	0,54	***	20,87
universitat, dones	0,82	***	26,00
ESTAT MARITAL			
homes solters	0,00	ref.	14,67
dones solteres	0,28	***	18,53
homes casats	0,94	***	30,57
dones casades	-0,19	**	12,45

Font: elaboració pròpia amb dades del PaD, 2002-2009
Significació: *** del 99%; ** del 95%; * del 90%; ns. no significatiu.

En desvetllar els factors clau que afecten la capacitat d'un individu de sortir de la precarietat també cal considerar les circumstàncies conjunturals. Per simplificar el model hem agrupat en biennis alguns anys que han afectat la població de la mateixa manera: 2005 i 2006, per un cantó, i 2007 i 2008, per l'altre. Veiem així que l'estabilització en les condicions laborals va gaudir d'una millora considerable fins a l'esclat de la crisi, molt especialment entre els homes, però que ha anat desinflant-se en el darrer període observat: una tendència que molt probablement continuarà en el futur proper. Per altra part, només podem distingir per gènere l'evolució per al bienni 2005-6, doncs aleshores l'increment en les probabilitats d'estabilització laboral foren molt superiors entre els homes que entre les dones. Per aquest motiu, el bienni 2007-8, fi de l'expansió econòmica, mentre que per als homes va suposar l'inici de majors dificultats d'estabilització, les dones encara gaudiren d'una lleugera millora en aquest aspecte. Així mateix, ja entrada la crisi econòmica el 2009, mentre que els homes continuaren patint unes cada cop majors dificultats d'estabilització, les dones visqueren una estabilització en llurs probabilitats de trobar una feina estable.

També per simplificar hem agrupat els nivells d'instrucció en quatre, afegint la particularitat feme-

nina pel grau universitari: l'estabilització és més probable com major és el nivell d'instrucció, sent l'efecte dels estudis universitaris molt més acusat per a les dones que per als homes (amb una diferència de 6 punts percentuals).

En introduir les variables familiars en el model (estat marital –solter, unió consensual o matrimoni- i presència de fills a la llar) hem descobert que només el fet d'estar unit en matrimoni suposa una diferència en la probabilitat de trobar una feina estable, i en un sentit invers per homes i per dones: mentre que per a ells el matrimoni suposa que doblin la probabilitat d'estabilitzar-se, entre elles s'associa a una disminució notable d'aquesta probabilitat, de 6 punts percentuals en concret. Comprovem que encara avui en dia el matrimoni té un significat molt diferent entre la població adulta segons sexe.

Per a les dones, la situació familiar és, també, una variable clau en l'estabilització laboral. Estar unida en matrimoni disminueix les probabilitats d'accedir-hi.

En definitiva, veiem com el fet d'accedir al nucli principal del mercat laboral està modelat per l'edat i els estudis reglats. En el cas de les dones, estar casada o no té un efecte clar, fent palesa la força de la desigualtat de gènere en les pautes tant d'inserció al mercat laboral –com veiem més amunt– com en la possibilitat d'accedir a un contracte estable a jornada completa.

Vist que el nivell educatiu és cabdal per a la inserció i per a que aquesta sigui en el sector més protegit del mercat laboral, volem endinsar-nos en la relació entre educació i treball. El que fins ara han estat unes pinzellades, cal que sigui observat amb més deteniment per treure'n conclusions més clares.

Resum capítol

En aquest primer apartat de l'informe hem vist que el mercat de treball català és dual –amb un segment de treball segur i un de precari- i amb altes taxes d'atur. Hem explorat la influència de l'edat, el gènere, la cohort de naixement i el nivell d'estudis en tres aspectes del mercat laboral. D'una banda, en la inserció laboral, de l'altra en les possibilitats de sortir de l'atur i, finalment, en l'accés al sector primari del treball, el més estable.

L'edat s'ha mostrat com una variable molt explicativa en tots tres aspectes analitzats: té molt a veure amb la pauta d'inserció al mercat laboral; amb sortir de l'atur, trobant una nova feina; i amb l'entrada al segment primari del mercat laboral. La probabilitat de trobar feina augmenta ràpidament dels 17 als 29 anys i disminueix amb la mateixa rapidesa després dels 52 anys. Cal destacar que les conseqüències d'estar a l'atur a poc més de la cinquantena són molt greus, ja que pràcticament suposen l'expulsió definitiva del mercat de treball.

Una altra variable que ha mostrat ser molt potent ha estat el gènere. Tot i els avenços evidents en la reducció de la desigualtat per gènere, estem molt lluny d'haver acabat amb ella. Si bé les dones cada cop s'insereixen més al mercat laboral, tenen probabilitats més baixes que els homes en tots els aspectes explorats, tant d'aconseguir la primera feina, com de sortir de l'atur, com d'entrar al sector estable. Només hem detectat igualtat de gènere en el cas de trobar la primera feina per a les persones amb títols universitaris. Estar casades i/o tenir fills afecten negativament els tres aspectes estudiats: inserció, sortir de l'atur i obtenir una feina estable.

Finalment, el nivell d'estudis influeix de manera determinant en la manera en què la població accedeix a la feina. Com més alt sigui, més probabilitats de trobar-ne, de sortir de l'atur i d'accedir al segment primari del mercat de treball. Des d'aquest punt de vista, un nivell d'estudis alt és la millor manera d'assegurar-se el futur, i les millors condicions, en el mercat de treball.

2. Educació i treball

Ja hem vist com l'educació té un paper essencial en la inserció, i en la inserció amb qualitat, al mercat de treball. Ara ens endinsarem a l'anàlisi de diferents aspectes de l'educació formal a Catalunya. Voldrem veure quin és el nivell formatiu de la societat catalana i com ha evolucionat aquest en les darreres dècades. Després ens interessarem per quina és l'estructura del mercat de treball català, contextualitzant-lo amb Espanya i Europa, per explorar fins a quin punt s'adeqüen els nivells formatius amb el que l'estructura productiva necessita.

2.1. El nivell d'instrucció de les generacions catalanes

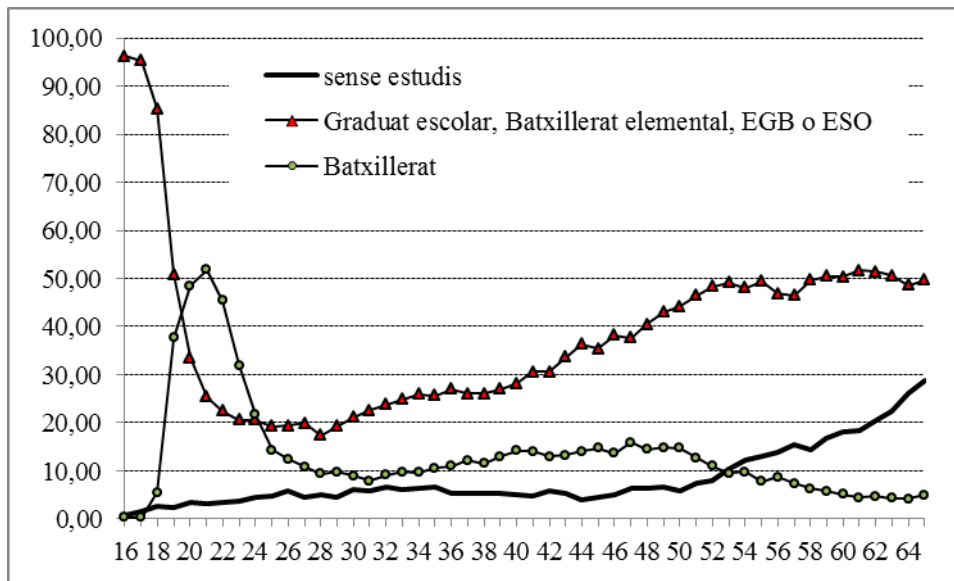
Comencem fent una descripció dels nivells d'instrucció assolits, segons l'edat del protagonista. En aquest sentit, hem agrupat les diferents denominacions segons les successives legislacions educatives i presentem vuit nivells d'instrucció, des de qui no ha assolit un grau d'educació mínima (no té doncs un batxillerat elemental, EGB, ESO o el graduat escolar) fins els cursos universitaris de postgrau o màster. Entre aquests dos pols, passem per l'educació bàsica, primària o obligatòria; per l'educació mitjana (amb dos mòduls de formació professional i els estudis de batxillerat) i per l'educació superior (que fins a l'aparició dels graus estava dividida en cicles curts de tres anys i llargs de quatre).

Cal tenir en compte que, en analitzar el nivell d'instrucció de la població catalana per edats es barregen els efectes generacionals (una cohort ha tingut un major accés a l'educació formal com més jove és) amb la biografia educativa pròpiament dita (en què hom augmenta el seu nivell d'instrucció amb l'edat). D'altra banda, el nivell d'instrucció és una variable ordinal que no permet tornar enrere un cop s'ha assolit un grau determinat, per aquest motiu una mateixa cohort no pot disminuir el seu nivell d'instrucció amb el pas del temps.

En l'anàlisi dels nivells màxims d'estudis de la població catalana, cal tenir en compte que es barregen l'efecte generació -com més jove, més accés als estudis- amb l'efecte biografia educativa -s'augmenta de nivell d'estudis amb l'edat.

El gràfic 7 presenta el percentatge de població, per edat, segons el nivell màxim d'estudis assolit. Anem a fer una lectura de dreta a esquerra (des de les generacions més antigues a les més joves): entre els 65 i els 50 anys s'observa un clar efecte generació, doncs com més antiga és una cohort, major el volum de població sense una acreditació educativa mínima, de forma que aquest indicador reula des del 30% als 65 anys fins al 5% als 50 anys. Així, l'accés a l'educació bàsica ha estat cada cop més estesa a Catalunya, arribant-se a la màxima extensió entre qui tenia menys de 50 anys a principis del segle XXI. De fet, per aquestes cohorts (que tenien entre 23 i 50 anys en el període 2002-9) el no assolir els estudis obligatoris a l'inici de la seva vida adulta només afectava un 5% de la població.

Gràfic 7. Percentatge de població per edat segons nivell d'instrucció: sense estudis, estudis bàsics i batxillerat



Font: elaboració pròpia amb dades del PaD, 2002-2009

Finalment, sembla que aquesta història ha tingut un final feliç, doncs entre els 23 i els 16 anys el percentatge de joves sense estudis passa del 5 per als més grans a l'1% per a qui tot just en fa 16, és a dir, entre els individus de 16-23 anys, a menor edat, major proporció de gent que ha assolit l'educació bàsica. D'aquesta tendència podem inferir que en la primera dècada del segle XXI s'ha lluitat eficaçment contra el fracàs escolar, de manera que entre les generacions més joves pràcticament no hi ha ningú que finalitzi els estudis obligatoris sense l'acreditació corresponent, actualment el títol d'ESO. Tanmateix, aquest nivell és insuficient per inserir-se al mercat laboral i hauria d'anar seguit, si més no, per una formació secundària no obligatòria, ja sigui professional o de preparació per als estudis universitaris.

D'entrada és obvi que com més antiga és una generació, major el volum de població sense estudis o amb estudis bàsics: del 30% de les persones amb 65 anys, es passa al 5% de les de 50 anys i a l'1% de les que en tenen 16.

Aquesta proporció és pràcticament insignificant en relació als valors d'estudiants de quart d'ESO que no aconsegueixen l'acreditació corresponent: segons dades del Departament d'Ensenyament un 16% dels que van cursar aquest grau d'escolarització al 2012-13 no van assolir el títol d'ESO (Generalitat de Catalunya, 2013). Tot i que la tendència és a la reducció d'aquest percentatge (doncs al curs 2010-11 era del 20%), aquestes dades són esfereïdores i ens assenyalen que l'educació d'adults a Catalunya és necessària per a un conjunt substancial de joves ja a partir dels 16 anys, un cop abandonada l'escola. També pot ser veritat que alguns estudiants poden aconseguir l'acreditació d'ESO més endavant, un cop s'enfronten a la necessitat de presentar el títol corresponent a aquest nivell (per exemple en accedir al mercat de treball).

Cal tenir en compte que el PaD pregunta si es tenen els estudis d'ESO acabats, i és probable que es digui que s'han finalitzat malgrat no disposar del títol acreditatiu, que potser no es considera necessari.

De manera complementària, la distribució de les proporcions de qui ha assolit estudis primaris o obligatoris⁸ mostra també una combinació dels efectes d'edat i de generació. Allò habitual entre la meitat dels components de les generacions que durant el període observat tenien entre 50 i 65 anys va ser assolir estudis primaris, quedant-se en aquest nivell elemental i sense complementar-lo amb cap formació posterior. Tanmateix, entre els 50 i els 30 anys s'observa que com més jove és una generació, menys comú és tenir aquest nivell d'instrucció com el màxim assolit (doncs se'n té un de més elevat), fruit d'un clar efecte generacional de millora educativa. Amb tot, un 20% de la població entre 23 i 29 anys s'ha quedat en aquest nivell primari i no ha anat més enllà, és a dir, un de cada cinc joves. Finalment, entre els més joves, amb 16 i 17 anys, pràcticament tothom acredita aquest grau educatiu, de manera que podem suposar que les noves generacions tenen garantida l'educació obligatòria a través de l'ESO. No obstant, tot i la bona notícia que això suposa i tal i com dèiem més amunt, aquest nivell és clarament insuficient per a una bona capacitació professional.

Per als estudis primaris o obligatoris, s'observa que és el nivell màxim per a una de cada dos persones entre 50 i 65 anys. Per contra, per a les persones de 23 a 29 anys és una de cada cinc.

El gràfic 7 inclou també la proporció de població, per edat, que s'ha quedat ancorada en els estudis de batxillerat, en qualsevol de les seves variades formes curriculars al llarg del temps⁹. El volum de població amb aquest nivell d'instrucció comença a ser significatiu als 18 anys (edat mínima en què es pot haver assolit aquest nivell), assoleix un màxim als 21 anys (amb la meitat de la població) i es manté present per a totes les edats considerades (aquí també amb un clar component generacional). El punt màxim cal interpretar-ho biogràficament, doncs es tracta d'una edat en què encara estan en curs els estudis universitaris, i en conseqüència els estudis acabats són els previs en l'escala educativa, a saber, els de batxillerat. En conseqüència, de la forta reducció del percentatge de batxillers més enllà dels 21 anys es pot inferir que amb l'edat van assolint progressivament els estudis universitaris i van deixant enrere els de batxillerat: així, des de més del 50% als 21 anys, el percentatge amb batxillerat s'ha reduït fins a un 45% un any més tard, i als 25 anys ha caigut a un 15%.

Ja en clau generacional, veiem que la proporció de població amb batxillerat es manté en un 10% entre els 28 i els 36 anys, el que vol dir que aquest és el nivell en què aquestes cohorts han considerat el batxillerat com el punt final en la seva formació (probablement aquí tenim un volum important d'abandonament dels estudis superiors). En contrast, entre els 40 i els 50 anys l'indicador arriba a un 15%, el que vol dir que o bé la població assoleix aquest nivell com a educació d'adults, o bé que les generacions amb aquesta edat van considerar el batxillerat com a meta educativa en major volum que les més joves. Entre la població major de 50 anys es continua apreciando un clar efecte cohort, doncs la disminució de la proporció de població amb batxillerat coincideix amb l'increment de qui no tenia estudis.

Els estudis de batxillerat es mantenen entre un 10% per a la població de 28 a 36 anys i un 15% per a les cohorts de 40 a 50 anys.

En resum, l'educació dels qui ara tenen més de 50 anys va ser qualitativament diferent a la de les generacions més joves, ja que es detecta amb claredat un menor accés als estudis com major és l'edat, tant en referència als estudis primaris com als de batxillerat.

⁸ Graduat escolar, Batxillerat Elemental, Educació General Bàsica o Educació Secundària Obligatòria.

⁹ Batxillerat Superior (pla anterior a LGE), Batxillerat Unificat Polivalent (BUP) i Curs d'Orientació Universitària (COU) amb la LGE, o el Batxillerat de la LOGSE i de la LOE.

Com a alternativa al batxillerat i dins de l'educació secundària postobligatòria s'obren els dos nivells de formació professional, abans FP1 i FP2, anomenats per la LOE respectivament Cicles Formatius de Grau Mitjà i Cicles Formatius de Grau Superior. Aquests nivells no estan concebuts necessàriament com a dues etapes d'una mateixa biografia educativa, sinó com a objectius finals en ells mateixos. En el gràfic 8 presentem els percentatges acumulats per a cada edat dels dos graus de formació professional. La distribució del primer mòdul mostra, per una banda, un efecte edat, amb una proporció mínima als 18 anys i una màxima del 10% entre els 20 i els 43 anys i, en segon lloc, un efecte generació, doncs a partir d'aquesta última edat, com més antiga és una cohort menor el percentatge de qui ha assolit una FP1, quedant-se al voltant d'un 5% per als majors de 49 anys. Si incloem la FP2 i el mòdul superior l'efecte edat es perllonga fins més enllà dels 27 anys, conformant-lo així com un nivell plenament emmarcat en l'educació d'adults, on també s'aprecia un clar efecte generacional, doncs les cohorts més antigues també han accedit en menor mesura a aquest segon mòdul de formació professional.

La Formació Professional és una opció molt estesa per a les generacions nascudes a partir de 1960. Una de cada quatre persones tenen FP com a nivell màxim d'estudis, percentatge que es redueix fins al voltant del 10% a partir dels 48 anys.

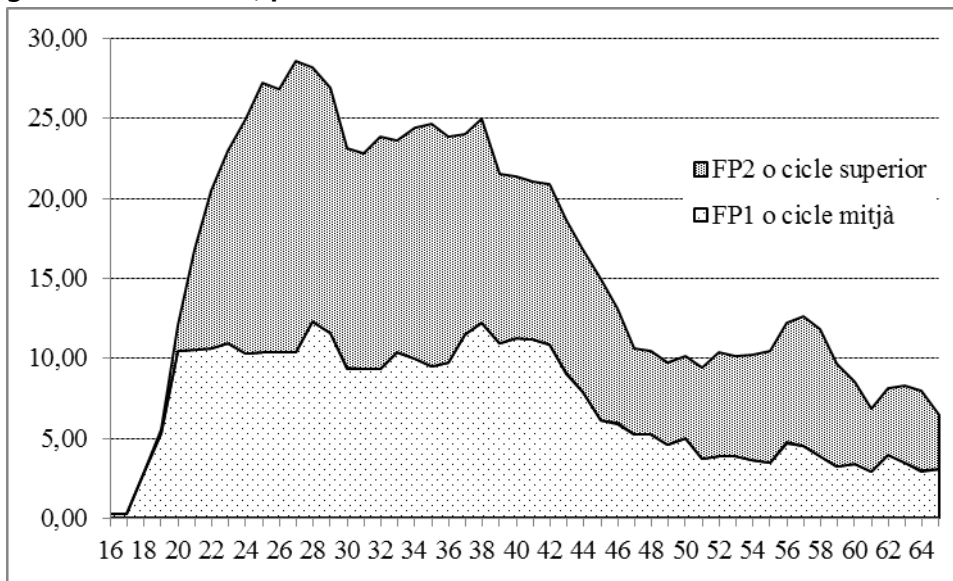
Però l'efecte generacional més clar es troba en l'educació universitària (gràfic 9), doncs entre els joves de 25-33 anys la proporció de persones amb estudis superiors supera el 30%, mentre que entre els de més de 52 anys no arriba al 20%, ni al 15% entre els majors de 61. En concret, entre els joves adults de 25-30 anys hi ha un 14% de diplomats universitaris o amb carreres d'enginyeria o arquitectura tècnica, un 18% de llicenciats o amb enginyeria o arquitectura superior i al voltant d'un 5% amb màsters i postgraus. En comparació, entre els 35 i els 50 anys les proporcions en tots els nivells anomenats són quatre punts menors que entre els de 25-30 anys. En definitiva, des de les generacions més antigues fins a les més joves, l'evolució ha estat d'un cada cop major accés a la universitat, sense que l'educació d'adults hagi aconseguit equilibrar aquestes proporcions entre generacions, ja que aquesta formació s'ha donat fonamentalment durant la joventut.

Entre els joves de 25 a 30 anys hi ha més d'un 35% d'estudis superiors, mentre que en les generacions de més de 52 anys aquest percentatge no arriba al 20%.

En termes generals, i seguint una tendència estesa a Europa, el nivell d'instrucció s'ha incrementat considerablement a Catalunya en les darreres dècades i l'abast d'aquest increment ha estat molt més ampli entre les dones. A més, l'expansió educativa sembla que s'associa amb un descens de la desigualtat de classe en les oportunitats educatives i amb una mobilitat social ascendent entre generacions, procés particularment fort en el cas de Catalunya (Martínez i Marín, 2011). Tanmateix, aquest procés ha estat molt concentrat en les cohorts més joves i no s'observen gran canvis en els nivells d'instrucció de les generacions més antigues.

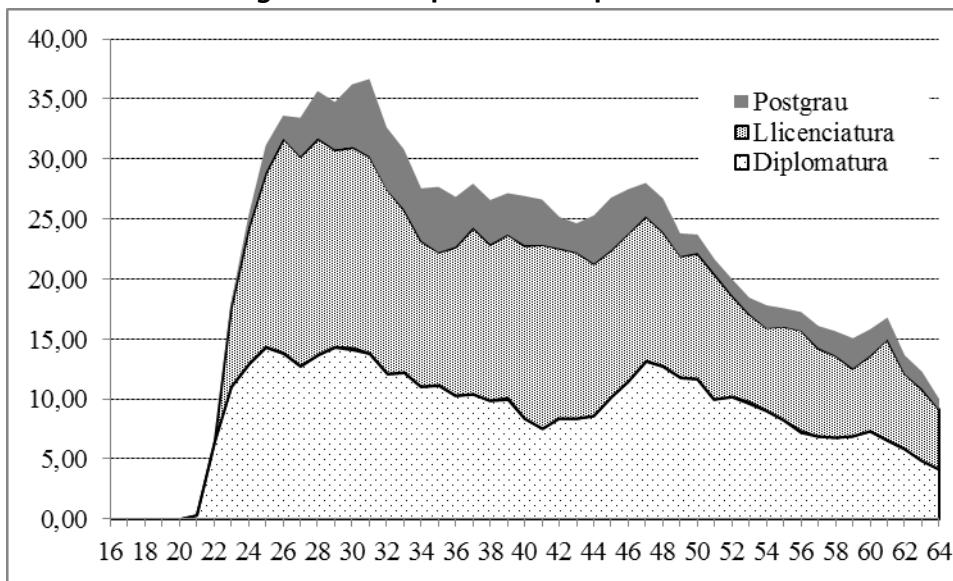
Les bones notícies estan en el fet que, tal i com es pot veure als gràfics, el nivell d'instrucció ha augmentat de forma generalitzada en les darreres dècades. Aquest fet sembla associat a un descens de la desigualtat de classe en les oportunitats educatives i a una mobilitat social ascendent.

Gràfic 8. Percentatge de població amb formació professional o cicles formatius (acumulat segons mòdul 1 o 2), per edat



Font: elaboració pròpia amb dades del PaD, 2002-2009

Gràfic 9. Percentatge acumulat per edat de població amb estudis universitaris



Font: elaboració pròpia amb dades del PaD, 2002-2009

I com es situa Catalunya en el context espanyol i europeu? D'una banda, Catalunya presenta un percentatge de població amb estudis post obligatoris molt baix (per als joves de 25 a 34 anys un 23,7%, per a la població de 25 a 64 anys un 30,8%). De fet, en comparació amb la mitjana de la UE dobla la prevalença del que s'anomena "abandonament educatiu prematur"¹⁰, situant-se en un 29%

mentre que la mitjana de la UE és del 14,1% (Martínez i Albaigés, 2012). Per contra, amb un 41,3% de població de 30 a 34 anys amb estudis superiors, supera la mitjana europea (33,8%) i ja ha assolit amb escreix l'objectiu previst per l'Estratègia Europea 2020, que marca un 40% de joves amb formació superior¹¹. És a dir, Catalunya presenta un percentatge més alt del que es considera òptim de població amb estudis bàsics (que són els que han "abandonat" l'ensenyament sense fer cap estudi post obligatori); més baix en estudis post obligatoris i més alt en estudis superiors.

La nota negativa, en canvi, està en que Catalunya dobla la mitjana de la UE en abandonament escolar prematur (29% sobre 14,1%), que són les persones de 18 a 24 anys que abandonen el sistema educatiu sense haver cursat estudis secundaris postobligatoris. Paradoxalment, té més població amb estudis superiors del que aconsella l'Estratègia Europea 2020. Tot i això, com hem vist en els apartats anteriors, els estudis superiors són la millor garantia d'una inserció al mercat laboral, de que aquesta sigui en les millors condicions –en el segment primari- i de sortir de l'atur.

2.2. Encaix entre el nivell d'instrucció i les demandes del mercat laboral

Ja hem fet una incursió en el nivell educatiu de les persones al primer apartat, tot relacionant-lo amb alguns aspectes del mercat laboral. Anem ara a veure-ho des d'una perspectiva diferent: quin és l'encaix dels nivells formatius de la població catalana amb el què demanda el mercat laboral? I, des d'una altra perspectiva, l'estructura del mercat de treball és l'adequada per absorbir la població catalana amb el nivell formatiu que té?

Els dos grups que presenten un nombre més alt d'efectius –és a dir el d'estudis bàsics i el d'estudis superiors- presenten taxes d'activitat més altes que a Europa. Així, a Catalunya les taxes d'activitat de la població amb menys estudis són superiors a la de la resta de països europeus i el mateix passa amb les persones amb nivells educatius superiors, que també presenten taxes d'activitat elevades (Albaigés i Ferrer-Esteban, 2012). En certa mesura, doncs, sembla que el mercat laboral és capaç d'absorbir aquest excés en determinats nivells formatius, tot i la contradicció amb les recomanacions europees.

Hi ha un altre fenomen que es sobreposa a aquest: la forma que pren l'estructura de l'ocupació a Catalunya per nivell de qualificació o, dit en altres paraules, les ocupacions existents al mercat laboral en funció del nivell educatiu que requereixen, per poder-les desenvolupar correctament. Des d'aquesta òptica, Catalunya es situa – amb un 32,9% – per sota la mitjana de l'Estat Espanyol – que és del 35,1% –, en el percentatge d'ocupacions d'alta qualificació; en un mateix nivell per a les baixes qualifi-

I quin és l'ajust entre la qualificació de la població activa i el que demana el mercat de treball? El que tenim és un desajust entre el que necessita l'estructura productiva i el nivell d'estudis de la població: Catalunya disposa de més efectius amb estudis superiors (41,3%) dels que demana el mercat (32,9%) i el mercat necessita més persones amb estudis mitjans (45%) dels que el sistema educatiu ofereix (30,8%).

¹⁰ L'abandonament educatiu prematur es defineix com la població de 18 a 24 anys que abandona el sistema educatiu sense haver superat ensenyaments secundaris post obligatoris.

¹¹ Val a dir, com veurem més endavant, que una part significativa d'aquesta educació superior s'obté a Catalunya durant l'etapa adulta.

cacions -22,1% vs 22,7%- i per sobre de la mitjana en ocupacions de qualificació mitjana -45% a Catalunya i 42,2% com a mitjana estatal. En comparació amb Europa, i tot i la heterogeneïtat de les economies europees, es podria dir que la Unió Europea sembla més orientada a la demanda de nivells de qualificació alts -amb una mitjana del 39,6%- i mitjans -42,6%- i Catalunya s'orienta cap a una menor proporció d'ocupacions d'alta qualificació i major proporció d'ocupacions de perfil mitjà i baix (Albaigés i Ferrer-Esteban, 2012).

Des d'aquest punt de vista, doncs, sembla haver un decalatge en el que necessita l'estructura productiva i els estudis de la població: d'una banda, a Catalunya disposem d'uns efectius amb estudis superiors (recordem que és del 41,3%) que superen el que demanda l'estructura ocupacional (32,9%) i, d'altra banda, el mercat necessita persones amb estudis post obligatoris mitjans (45%), que el sistema educatiu no ofereix (30,8%).

Vist que l'estructura educativa catalana està esbiaixada en referència al que aconsella la UE, que no s'ajusta a l'estructura del mercat de treball català i que, tot i això, els nivells educatius amb més efectius dels desitjables tenen taxes d'activitats altes, cal ara preguntar-se: com s'insereixen aquests col·lectius al mercat laboral? És a dir, en quin tipus de feines -en referència al nivell formatiu que demanden- hi ha cada tipus de nivell formatiu? Ens fixarem en un aspecte concret: la sobre qualificació. Com a sobre qualificació s'entén el fenomen que es dona quan una persona, amb un nivell educatiu concret, està desenvolupant una feina que demanda uns coneixements inferiors als que l'individu té. Dit en altres paraules, quan una feina podria ser desenvolupada per una persona amb un nivell formatiu més baix.

En una anàlisi de la dècada 2000-2010, Albaigés i Ferrer-Esteban (2012) tot separant els joves de 16 a 29 anys de la resta de població, aprecien com la taxa de sobre qualificació s'ha mantingut estable per al col·lectiu de joves entorn el 50%. És la població més gran de 29 anys la que ha vist augmentar aquesta taxa des del 33% de l'any 2000 fins al 44% de 2010. L'explicació sobre aquestes taxes tan elevades tenen a veure amb l'estructura del mercat de treball, que no pot oferir prou llocs qualificats per a l'estoc de persones amb estudis superiors.

Aquest decalatge entre estructura del sector productiu i qualificació de la població provoca, entre altres fenòmens, el de la sobre qualificació. La sobre qualificació es produeix quan una persona està més formada del que el seu lloc de treball demana. En la població més gran de 29 anys, la taxa de sobre qualificació ha passat del 33% l'any 2000 al 44% l'any 2010.

En definitiva, l'encaix entre educació i treball a Catalunya està bastant allunyat de ser ideal. I això té conseqüències gens menyspreables: les elevades taxes d'activitat dels nivells formatius baixos evidencien que una part important de la població accedeix a un lloc de feina amb dèficits formatius; hi ha un dèficit de població amb nivells formatius mitjans, post obligatoris no terciaris, segons el que demanda l'estructura productiva del país i, finalment, la sobre qualificació dels més formats en relació a la feina que desenvolupen evidencia la necessitat de reorientar el teixit productiu envers ocupacions d'alt valor afegit.

La pregunta que ens hem de formular ara és: Què s'hauria de millorar per tenir uns nivells formatius adients al mercat de treball? I la resposta segurament està en la formació d'adults. Una major participació en aquest tipus de formació facilitaria l'adequació del nivell educatiu a l'estructura ocupacional, incrementant el nombre de persones amb estudis post obligatoris. Els nivells formatius més baixos podrien reciclar-se i adequar els seus coneixements al lloc de treball que desenvolupen, o volen desenvolupar, professionalitzant-se. Els nivells superiors podrien adequar la seva formació, fent-la més propera al món professional i més adequada al lloc en el que treballen, o vo-

len treballar.

Resum del capítol

En la segona part de la recerca, ens hem preguntat per la relació entre l'educació i el treball. Hem començat descrivint el nivell formatiu de la població catalana per edats, constatant l'augment de nivell educatiu per a les generacions més joves. Tot i això, cal recordar que Catalunya encara dobla la mitjana de la UE en abandonament escolar prematur, arribant al 29%. D'altra banda, hi ha un alt percentatge de població amb estudis superiors.

Posant el punt de mira en el mercat de treball, hi ha un desajust entre el que necessita l'estructura productiva i el nivell educatiu de la població: els efectius amb estudis superiors són més dels que el mercat de treball necessita i el mercat necessita perfils amb estudis mitjans, que el sistema educatiu no ofereix. El fenomen de la sobre qualificació, una de les derivades d'aquesta situació, arriba al 44% de la població major de 29 anys el 2010.

3. L'educació d'adults

En aquesta part de l'informe, ja ens posem plenament en l'objectiu que ens ha guiat des del principi, explorar l'educació d'adults. Per fer-ho, començarem descrivint quin és el marc normatiu que el regula, per analitzar després la formació d'adults, tant formal com informal. Volem respondre les preguntes relatives a qui hi participa, i qui no, i quines variables poden explicar aquesta participació. També quin paper té per millorar la relació amb el mercat laboral de la població catalana.

Com veurem, a Catalunya la participació en educació d'adults és molt reduïda a nivell formal i adquireix certa entitat a nivell no formal. Una estimació per al període 2005-2009 i considerant a la població entre 18 i 65 anys ens dona una proporció de finalització d'un grau reglat d'educació més enllà de l'edat normal de fer-ho del 3%, una proporció que realitza cursos de formació continuada del 18% i un percentatge que combina l'educació formal i la no formal força residual, en concret de mig punt percentual.

3.1. Marc normatiu

Fins a 1970 totes les lleis referides a l'educació d'adults eren en realitat programes d'alfabetització. Cal remetre's a la Llei General d'Educació i Finançament de la Reforma Educativa (LGE) de 1970 per a trobar, en el seu capítol IV i sota la rúbrica d'*Educació Permanent d'Adults*, la possibilitat "de seguir estudis equivalents a l'Educació General Bàsica, Batxillerat i Formació Professional a qui per qualsevulla raó no els hagués pogut cursar oportunament", així com "de perfeccionament, promoció, actualització i readaptació professional".

Amb la promulgació de la LOGSE (Llei d'Ordenació General del Sistema Educatiu) al 1990 es va reorganitzar l'educació d'adults i la mateixa es va emmarcar sota el concepte de "formació continuada". Tanmateix, aquesta no es va regular clarament i específica fins a la Llei Orgànica d'Educació (LOE) de 2006, que exposa els objectius de: "Adquirir i actualitzar la seva formació bàsica i facilitar l'accés als diferents nivells del sistema educatiu; millorar la qualificació professional o adquirir una

Tot i que l'educació d'adults apareix a les diferents lleis educatives des de 1970, no es regula de manera clara i específica fins 2006, amb la LOE.

preparació per a l'exercici d'altres professions i; desenvolupar llurs capacitats de participació en la vida social, cultural, política i econòmica”.

Per altra part, existien algunes organitzacions no governamentals que oferien formació continuada per a treballadors adults, però no fou fins a 1978 que aquesta es va institucionalitzar mitjançant la creació de l'Institut Nacional d'Ocupació, l'INEM (“Instituto Nacional de Empleo”). De fet, de manera complementària al currículum educatiu formal hi ha els cursos no reglats de formació continuada relacionada amb el món laboral i que també han estat regulats, tot i que d'una manera més laxa. En la formació continuada no només les organitzacions públiques sinó també els empresaris tenen un paper clau, en propiciar l'experiència laboral o la formació en el lloc de treball per mantenir la productivitat (Elman i O'Rand, 2004).

L'educació i formació continuada per adults, en la seva definició oficial, inclou per una banda l'educació formal per adults (extensió del nivell d'estudis reglats) i per l'altra la formació d'adults no formal per aturats i la formació continuada per a treballadors en actiu. Com adult, es considera qualsevol persona major de 17 anys, o de 15

Actualment, l'aprenentatge d'adults es defineix oficialment com a “Educació i Formació continuada per adults”. Es considera adult tothom amb 18 o més anys o més gran de 16 que ja estigui treballant (Ministerio de Educación, 2011). A nivell administratiu, aquest concepte esdevé operatiu i es desenvolupa a partir de tres sistemes dins de les institucions públiques: l'educació per adults, la formació per aturats i la formació continuada per a treballadors en actiu. El règim d'educació per adults es caracteritza per un nombre força elevat de centres d'aprenentatge –en especial en relació a les activitats no formals- selecció per accedir a l'educació formal per adults i baixa taxa de participació (INEM, 2007¹²). Les institucions no governamentals també juguen un important paper a l'hora d'oferir activitats d'aprenentatge per adults, en especial els sindicats, com a intermediaris entre l'Estat, les empreses i els treballadors.

La formació d'adults és competència de les Comunitats Autònomes, en el cas de Catalunya amb caràcter exclusiu. Les dades del Departament d'Ensenyament sobre formació d'adults¹³, i que només recullen les activitats desenvolupades des del propi Departament, senyalen que en el curs 2011/12 es van matricular 75.260 alumnes, involucrant una plantilla docent de 1.684 professors en 198 aules o centres d'aprenentatge d'adults. En relació a la formació directament relacionada amb la feina, durant l'any 2011 a Catalunya van rebre formació des de l'empresa (la qual es va beneficiar conseqüentment en les quotes a la Seguretat Social) un total de 548.887 persones, emmarcades en 57.451 empreses, de les quals un 67% tenien entre 1 i 9 treballadors en plantilla. Aquest nombre suposa una taxa de cobertura respecte al total d'assalariats del sector privat del 24,5%. El tipus de formació es relaciona principalment amb l'administració i gestió (23,4% dels participants) i amb la seguretat i el medi ambient (17,2%), segons dades de la Fundació Tripartita (2012)¹⁴. En el que respecta als aturats,

La formació per adults és competència de les CCAA. En el cas de Catalunya, amb caràcter exclusiu.

¹² “Malgrat el gran nombre de centres d'aprenentatge disponibles al país, la participació continua sent molt baixa”. Així s'expressava l'INE amb dades de 2001-2002 tal i com es pot veure a

http://www.sepe.es/contenido/empleo_formacion/formacion/formacion_para_el_empleo/formacion_profesional_para_el_empleo/pdf/referNet/tema5ingles.pdf

¹³ Poden consultar-se a l'adreça web del Departament d'Ensenyament

www.gencat.cat/ensenyament/

¹⁴ Podeu consultar el document a l'adreça

http://www.fundaciontripartita.org/almacenV/doc/Estadisticas/Informes/2012/33126_2929201385544.pdf

segons el Ministeri d'Educació, Cultura i Esports¹⁵, durant l'any 2012 ha arribat a 69.351 participants, dels 846.000 aturats de Catalunya, un 8,2%.

Destacar finalment que segons les dades del Programa Internacional per a l'Avaluació de les Competències de la població adulta (conegut per les sigles PIAAC) que s'estan analitzant pels propis autors d'aquesta investigació en el moment d'elaboració d'aquest informe, un 35% de la població adulta espanyola participa en activitats d'aprenentatge fora del sistema escolar acadèmic formal.

3.2. Educació formal d'adults

Comencem fent una ullada a la participació en l'educació segons sexe i edat. Tal i com es mostra en el gràfic 10 la població infantil i juvenil, entre els 3 i els 16 anys, es troba escolaritzada pràcticament en la seva totalitat, tot i que no és fins als 6 anys en què s'arriba al 100% d'escolarització efectiva, fruit de la provisió pública de places d'educació infantil i de que és la franja d'edats en què l'escolarització és obligatòria. En definitiva, a Catalunya a l'actualitat la immensa majoria de la població –per no dir tothom– passa catorze cursos escolars dedicats exclusivament a l'educació bàsica: una extensió formativa gens menyspreable.

Per a la població definida “oficialment” com adulta (a partir dels 18 anys) la presència en l'ensenyament reglat és força elevada en els primers anys, segurament degut a la continuació dels estudis obligatoris, i va baixant ràpidament i sostinguda fins aproximadament els 30 anys. A partir d'aquesta edat, el percentatge continua en descens i, més enllà de la trentena no arriba al 10%. D'altra banda, com ja és sobradament conegut, tant en l'educació mitjana com en la superior és major la presència de dones que d'homes: una diferència que als 22 anys (final dels estudis universitaris) arriba als 30 punts percentuals i que als 26 anys (estudis de postgrau) és de 7,5 punts.

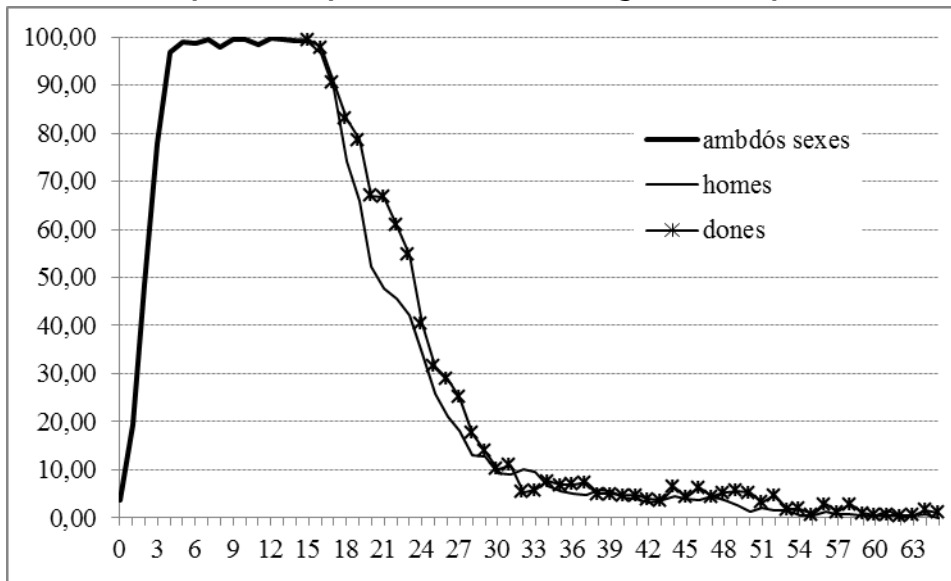
Després d'aquesta ullada ràpida a les edats en les quals s'està estudiant, anem ara a veure qui ascendeix de nivell educatiu, és a dir qui millora el seu grau educatiu i a quina edat, per poder veure quin pes té l'educació formal d'adults entre la població d'interès. Aquí volem considerar la definició operativa que s'utilitza en la investigació com a educació d'adults, a saber, qui obté un cert grau educatiu a una edat significativament més alta que la que és habitual per a la seva cohort.

Considerem que algú millora la seva educació formal com adult si assoleix un determinat nivell d'instrucció amb un retard de dos anys en la pauta que és habitual.

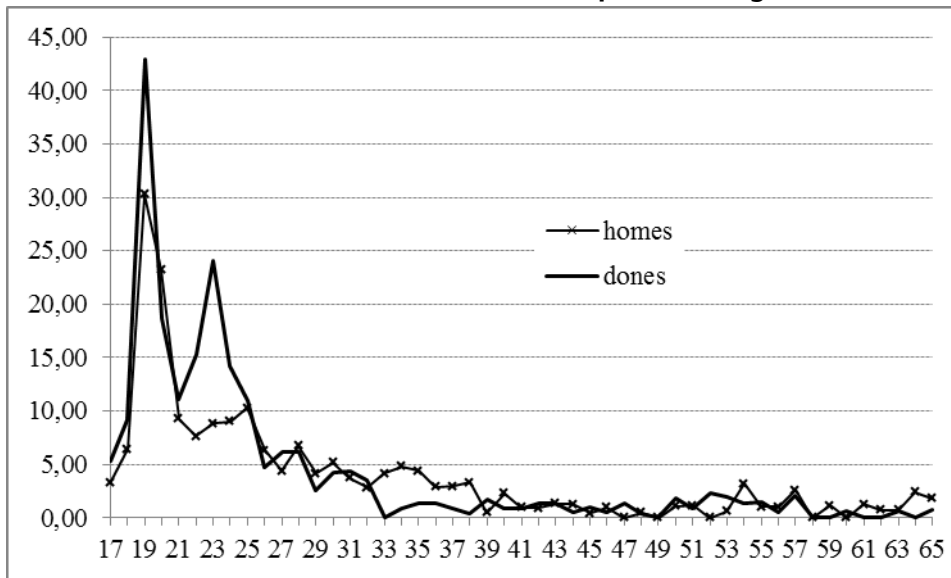
La millora en el nivell educatiu l'hem operacionalitzat com la diferència en el grau educatiu d'una persona entre una onada del PaD i la següent. Des d'aquest punt de vista, una persona pot o bé mantenir-se en el mateix nivell d'instrucció o bé millorar-lo: mai es pot tornar enrere, ja que l'escala educativa només pot tenir sentit ascendent. L'escala educativa es concep així com una successió de graons en la qual, per a cada edat simple des dels 16 anys, hom pot anar adquirint un grau superior a partir d'un determinat nivell¹⁶. Sobre aquesta informació, com dèiem, considerarem que algú millora la seva educació formal com a adult si assoleix un determinat nivell d'instrucció amb un retard de dos anys en la pauta que és habitual.

¹⁵ Poden consultar-se a l'adreça web del Ministeri www.mecd.gob.es

¹⁶ S'exceptuen els salts fora de currículum que la legislació permet, si es passa un examen específic de coneixements.

Gràfic 10. Proporció de població estudiant segons sexe, per edat, Catalunya, 2002- 9.


Font: elaboració pròpia amb dades del PaD, 2002-9

Gràfic 11. Probabilitat de millora educativa per edat segons sexe


Font: elaboració pròpia amb dades del PaD, 2002-9

El gràfic 11 mostra la taxa general de canvi educatiu segons sexe i edat, tornant a fer-se evident que la formació de les dones durant la joventut és molt més perllongada que la dels homes. El màxim per ambdós sexes es registra als 19 anys, i s'observa un segon pic als 23 anys entre les dones i als 25 entre els homes -tot i que el pic de les dones és molt més acusat que el dels homes-, edats habituals per acabar els estudis mitjans la primera i els superiors les darreres. Aquestes edats són les que podríem considerar com a educació juvenil. Tot i això, es comprova que la probabilitat d'acabar un determinat grau d'instrucció més enllà dels 25

En una ullada general a la probabilitat de millora educativa per edat podem apreciar que la probabilitat d'augmentar de nivell educatiu més enllà dels 25 anys és significativa. És a dir, que l'educació formal d'adults a Catalunya és una realitat.

anys també és significativa, és a dir que en una primera ullada ja detectem que l'educació d'adults és una realitat.

Hem calculat les probabilitats de pas registrades entre un nivell educatiu i el següent dins la formació reglada, i hem detectat cinc transicions educatives significatives al llarg de la vida:

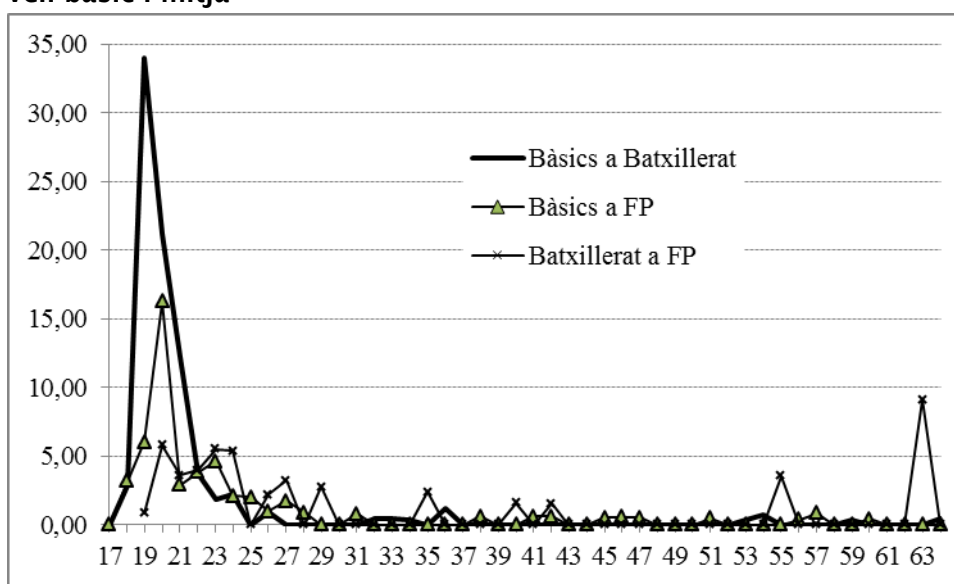
- 1) del nivell bàsic al batxillerat,
- 2) del nivell bàsic a la formació professional,
- 3) del batxillerat a la formació professional,
- 4) del batxillerat a la universitat i
- 5) del grau (diplomatura o llicenciatura) al postgrau.

Definim ara les edats que considerarem, per a cada nivell educatiu, com el llindar a partir del qual podem parlar d'educació d'adults. Per això, hem calculat la probabilitat, per edats, de millorar el nivell educatiu. Descriurem cada una de les possibles millores educatives i l'edat considerada.

Per començar en aquesta anàlisi biogràfica, la primera millora educativa que pot donar-se és la que suposa passar de no tenir cap mena de títol escolar a assolir el grau bàsic o obligatori d'educació. L'edat normativa a l'actualitat per aconseguir el grau bàsic (l'Educació Secundària Obligatoria) són els 16 anys. Per aquest motiu, es considerarà que tothom que assoleix els estudis bàsics, primaris o obligatoris amb més de 18 anys està seguint una pauta educativa adulta.

En el cas de les persones que ja tenen els estudis obligatoris, el següent nivell educatiu suposa assolir estudis de batxillerat o de formació professional. Tenint en compte que 19 anys és l'edat habitual per acabar els estudis de batxillerat, inclourem en la submostra sobre la participació de l'educació d'adults qui hagi finalitzat el batxillerat amb més de 21 anys. Certament hi ha un petit percentatge d'individus que accedeix al batxillerat des de la formació professional, però és tan reduït que no paga la pena mostrar-ho aquí, tot i que també els tindrem en compte quan construïm el concepte de participació en educació d'adults.

Gràfic 12. Probabilitat de transició entre nivells d'instrucció per edat, Catalunya, 2002- 9, nivell bàsic i mitjà



Font: elaboració pròpia amb dades del PaD, 2002-9

Per a la formació professional, no ha estat possible distingir entre la formació de primer grau o cicles formatius de grau mitjà i la formació de segon grau o cicles formatius de grau superior, pel reduït volum de població registrat en aquestes transicions. Per tant, els analitzarem conjuntament. L'edat habitual d'acabar els estudis de formació professional o cicles formatius durant el període 2002-2009 a Catalunya ha estat els 20 anys, com es pot apreciar al gràfic 12, tot i que la probabilitat també és significativa entre aquesta edat i els 23 anys. Tota aquesta informació ens porta a considerar com educació d'adults en aquesta investigació tothom que hagi finalitzat un grau de formació professional amb més de 23 anys.

A més, cal considerar també el pas del batxillerat a la formació professional, doncs és significativa: aquesta via és força utilitzada entre els 20 i els 24 anys, i és fa difícil distingir si es tracta d'una fase jove o adulta dins el cicle educatiu. Per aquest motiu, hem considerat que forma part de l'educació d'adults sempre i quan s'hagi acabat amb 24 o més anys, tal com hem fet amb la FP en general.

A l'educació superior es pot arribar per via de la formació professional o pel batxillerat, tot i que aquesta darrera representa la forma més habitual d'accedir-hi –a través de la FP és molt minoritària, o directament a partir de les proves d'accés a la universitat per a majors de 25 anys. La probabilitat de millorar l'educació des dels estudis de batxillerat als universitaris és elevada als 23, 25 i 28 anys (gràfic 13), fet que dificulta la delimitació precisa en aquest procés de l'educació d'adults. Aquí inclourem com a tal a tota persona que acaba una carrera universitària amb més de 25 anys.

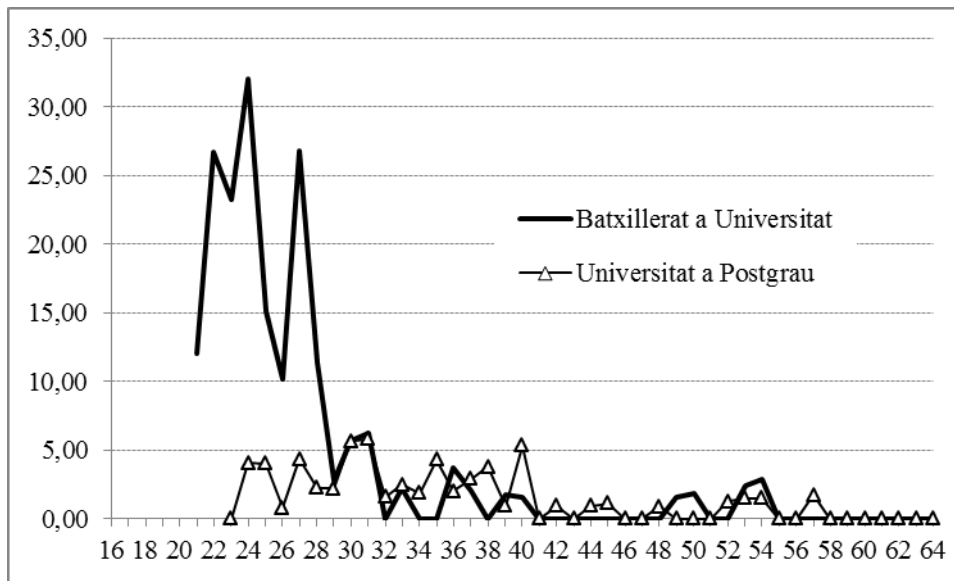
En relació als cursos de postgrau no hem pogut establir clarament una edat habitual de finalització, doncs la probabilitat de seguir aquests estudis s'allarga des dels 24 fins als 40 anys. Sembla però que mentre que als 24 i 25 anys son edats en que el postgrau és com una continuació "natural" de la carrera universitària, més enllà dels 26 cal incloure'ls ja en l'educació d'adults.

En definitiva, considerem que ha seguit una via d'educació formal d'adults a tothom que hagi finalitzat els estudis obligatoris amb 19 anys o més, els de formació professional amb 24 o més anys, el batxillerat amb més de 21 anys o els estudis universitaris amb més de 25 anys o de postgrau amb més de 26 anys.

Considerarem com educació d'adults qui hagi assolit: els estudis bàsics amb més de 18 anys; estudis de formació professional amb més de 23; batxillerat amb més de 21; estudis universitaris o de postgrau amb més de 24.

Les probabilitats de pas entre un determinat nivell d'instrucció i el següent s'elaboren amb el nombre d'individus que realitzen la transició sobre qui pot realment realitzar-la. Així, per exemple, la probabilitat de pas des de la universitat al postgrau és el total de persones que acaben un postgrau sobre aquelles que tenien un títol universitari. Així anem construint els camins educatius formals amb les transicions educatives significatives, segons edat, en funció del nivell d'instrucció d'origen. Si apliquem aquestes sèries de probabilitats a una població inicial de 100 persones, obtenim una taula amb la proporció, per a cada nivell d'instrucció, que s'observa en la població catalana a partir de les probabilitats de pas registrades durant el període 2002-9 amb el PaD. I així arribem al gràfic 14.

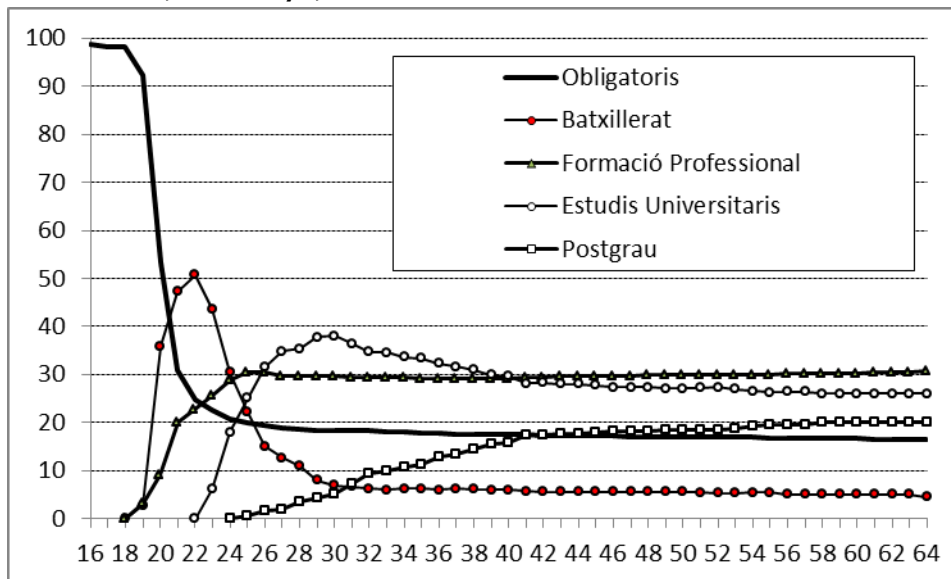
Gràfic 13. Probabilitat de transició entre nivells d'instrucció per edat, Catalunya, 2002- 9, nivell universitari



Font: elaboració pròpia amb dades del PaD, 2002-9

Com a resum d'aquestes pautes, el gràfic 14 recull la proporció de població entre els 16 i els 64 anys segons nivell d'estudis, en aplicar les taxes de transició que acabem de descriure. D'aquesta manera tornem a incidir en la distinció entre formació reglada inicial (o durant la joventut) i formació durant l'etapa adulta com l'entemem en aquesta investigació (no la definició oficial). Podem veure com hi ha una part del gràfic (la de l'esquerra, amb augments i descensos importants de cada nivell educatiu) que mostra les edats en les que s'ha assolit un nivell educatiu però en les que, per la pròpia edat, encara no ha estat possible arribar al següent nivell. Aquest és el cas de la població major de 16 anys i menor de 18 que té un nivell d'estudis bàsics i que arriba pràcticament al 100%: és doncs habitual que fins als 18 anys tothom tingui estudis primaris, però qui els assoleix el certificat corresponents a l'escolarització obligatòria més enllà d'aquesta edat està seguint una educació d'adults. En definitiva, el que interessa és fixar, per a cada nivell educatiu, les edats que hem definit més amunt com les que marquen que l'augment de nivell s'ha fet en l'edat adulta.

Gràfic 14. Percentatge de població per edat segons nivell d'instrucció, amb taxes de transició d'instrucció, Catalunya, 2002- 9



Font: elaboració pròpia amb dades del PaD, 2000-9

En definitiva, el gràfic 14 reflecteix l'efecte del sistema educatiu formal avui en dia a Catalunya. Caldria esperar que tothom als 16 anys tingués un títol d'Escolarització Secundària Obligatòria, ESO: tanmateix, amb les pautes d'èxit educatiu a Catalunya a l'actualitat, una mica més d'un 1% de la població infantil no obté aquest grau educatiu. És a dir, tornem a verificar que el volum de qui obté el títol de l'ensenyament obligatori més enllà dels 18 anys, és a dir com adult, és pràcticament nul.

A partir dels 18 anys, però, aquesta cohort de residents a Catalunya va assolint un títol d'educació secundària post-obligatòria (batxillerat o formació professional) reduint-se paulatinament la proporció de qui només té educació obligatòria, que cau al 50% als 20 anys i al 20% als 25 anys. Es a dir, amb les pautes educatives actuals, a Catalunya 1 de cada 5 adults ha assolit com a màxim l'educació obligatòria i recorrerà el món adult amb aquest nivell d'instrucció. Ja ben iniciada la vida adulta, aquest nivell va caient i un major volum de població accedeix a graus per sobre de l'ESO, però aquesta via és minoritària i força tardana: així, aquest nivell cau a un 19% als 26 anys, a un 18% als 29 anys i a un 17% als 39 anys. Cal recordar que considerem educació d'adults a tothom que des de l'ESO accedeix al batxillerat amb més de 21 anys, amb més de 23 a la FP o amb 25 o més a estudis universitaris.

En el cas del batxillerat, l'edat en què comença a ser significatiu el volum de població que els assoleix són els 19 anys, una proporció que arriba al màxim als 22 anys, amb un 51%, moment biogràfic a partir del qual és habitual que els estudiants comencen a finalitzar l'educació superior. En efecte, a partir dels 23 anys, el batxillerat deixa de ser el nivell d'instrucció majoritari de la població, caient la proporció amb l'edat fins a un 7% als 30 anys i a un 6% als 32 anys, nivell que podem considerar la proporció mínima (amb el comportament educatiu registrat a l'actualitat). Recapitulant, un 1% de la població a Catalunya no assoleix mai els estudis bàsics, un 17% es queda amb aquest darrer grau educatiu i un 6% acaba amb èxit el batxillerat però no va més enllà. Però aquest últim no és l'únic tipus d'estudis mitjans, sinó que també cal considerar la formació professional. De fet, aquesta població que no passa ni durant la vida adulta d'una educació bàsica o que roman amb estudis de batxillerat sense assolir una formació professional o superior constitueix un gran fracàs a Catalunya del sistema d'educació formal per adults: quasi un quart de la població està en aquest grup.

En efecte, també la formació professional comença a ser significativa als 19 anys, abastant un 20% de la població als 21 anys i assolint un màxim del 31% als 26 anys. D'això s'infereix que estem tractant amb un grau educatiu considerat àmpliament com a final de trajecte en el currículum reglat, doncs la proporció d'aquest nivell d'instrucció es manté pràcticament constant més enllà dels 25 anys. Havíem considerat la formació professional més enllà dels 23 anys com educació d'adults: comprovem ara que el recorregut d'aquest nivell d'instrucció durant l'adulthood és molt curt, doncs s'estén al llarg dels 24, 25 i, a tot estirar, els 26 anys. Caldrà veure si més enllà d'aquesta edat la població catalana amb estudis de formació professional es recicla a través de cursos no reglats.

En definitiva, un 30% de la població acaba, i es manté, amb un grau escolar de formació professional, proporció que sumada a les anteriors indica que a Catalunya un 54% de la població arriba com a màxim als estudis mitjans o, des de l'altra cara de la moneda, que un 46% supera aquest nivell d'instrucció i acaba uns estudis universitaris o de postgrau.

Els 23 anys són doncs el llindar en què la població comença a tenir estudis universitaris, arribant a suposar un 38% als 29-30 anys. La proporció disminueix a partir d'aquesta edat, doncs hi ha un degoteig constant cap als estudis de postgrau, arribant a un mínim del 26% als 55 anys, que es mantindrà fins als 64 anys, darrera edat observada. De manera complementària, els 26 anys són el llindar mínim en la finalització dels estudis de postgrau, un nivell d'instrucció que té una presència cada cop més forta, fins arribar a un 17% als 41 anys, un 18% als 42 anys, un 19% als 49 anys i un màxim del 20% dels 55 anys endavant. Aquest nivells educatius estan clarament vinculats a l'educació d'adults, tot i que és un fet del que no som gaire conscients a Catalunya: si considerem que tothom que acaba uns estudis universitaris o de postgrau amb 25 anys o més ho fa dins l'etapa biogràfica adulta, hem de convenir que un xic més d'un 10% de la població catalana a l'actualitat assolí aquest nivell durant l'adulthood, tot i que ho feu fonamentalment entre els 26 i els 30 anys d'edat. Aquest es el motiu pel qual la proporció d'estudiants dins l'educació reglada és important fins aquesta edat.

Després d'aquesta part descriptiva, comencem a partir d'aquí la construcció del model explicatiu de la participació en l'educació d'adults de la població catalana entre 2002 y 2009 en funció de les variables independents seleccionades.

3.2.1. Determinants de la participació en l'educació reglada d'adults

La perspectiva d'anàlisi respon a la lògica biogràfica, en què hom està "disponible" (tot i que no sempre "disposat") per millorar el seu grau educatiu com adult. Aquesta disponibilitat ve marcada pel nivell d'instrucció aconseguit a una edat determinada: així, considerem que s'està en disposició de millorar el grau educatiu formal com a adult si:

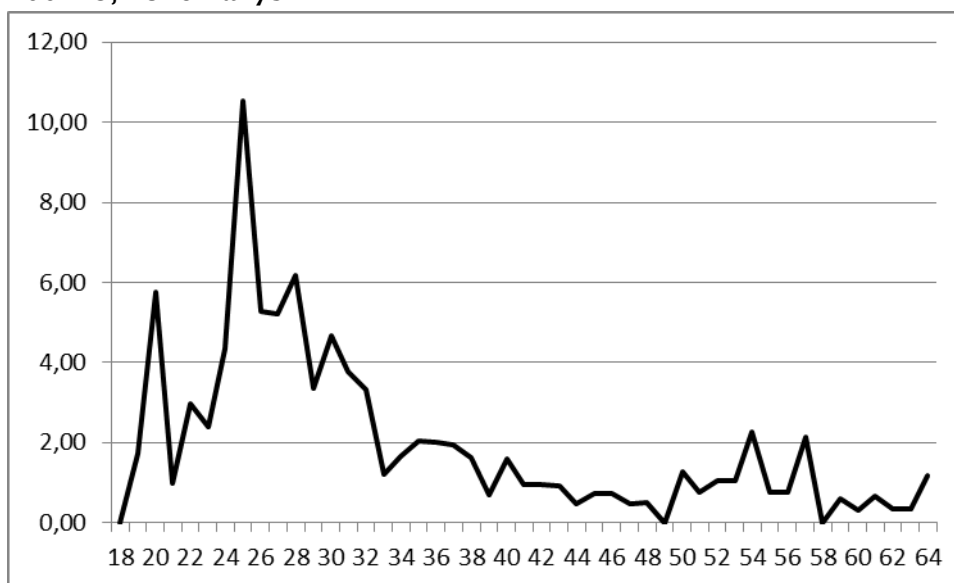
- 1) s'ha arribat als 19 anys sense acabar els estudis obligatoris;
 - 2) als 20 anys amb aquest nivell bàsic però sense anar més enllà;
 - 3) als 24 amb estudis mitjans (de batxillerat o de formació professional) sense haver finalitzat uns estudis universitaris;
 - 4) o als 25 anys amb estudis universitaris de primer grau (diplomatura, llicenciatura, grau o equivalent) sense haver assolit un postgrau.
- En quan un individu assoleix estudis de postgrau deixa de ser observat, doncs ha arribat al cim de

Per conèixer quin són els determinants de la participació formal d'adults, el PaD permet fer-ho des de la perspectiva biogràfica, tot detectant qui ha participat en educació formal d'adults, almenys dos anys després de l'habitual en la seva cohort, i quines són les variables que influeixen en que ho facin. Sobre una mostra de 4.653 individus, d'entre 19 i 64 anys, un 5% ha participat en educació formal reglada.

l'educació formal.

Per aquest apartat, treballem amb una mostra de 4.653 individus, un 5% dels quals va participar algun cop entre els 19 i els 64 anys en una educació formal d'adults i va accedir amb èxit a un grau d'instrucció més elevat del que tenia, fent-ho almenys dos anys més tard del que era habitual en la seva cohort. Els passos que seguim en analitzar l'educació d'adults són els següents: primer presentem la pauta per edat en la probabilitat d'incrementar el nivell d'instrucció a l'edat adulta; a continuació incloem el nivell d'instrucció de partida; després les variables relacionades amb la situació familiar i, finalment, analitzarem el model complet afegint-hi, a més, el moment d'observació, el sexe i la relació amb l'activitat.

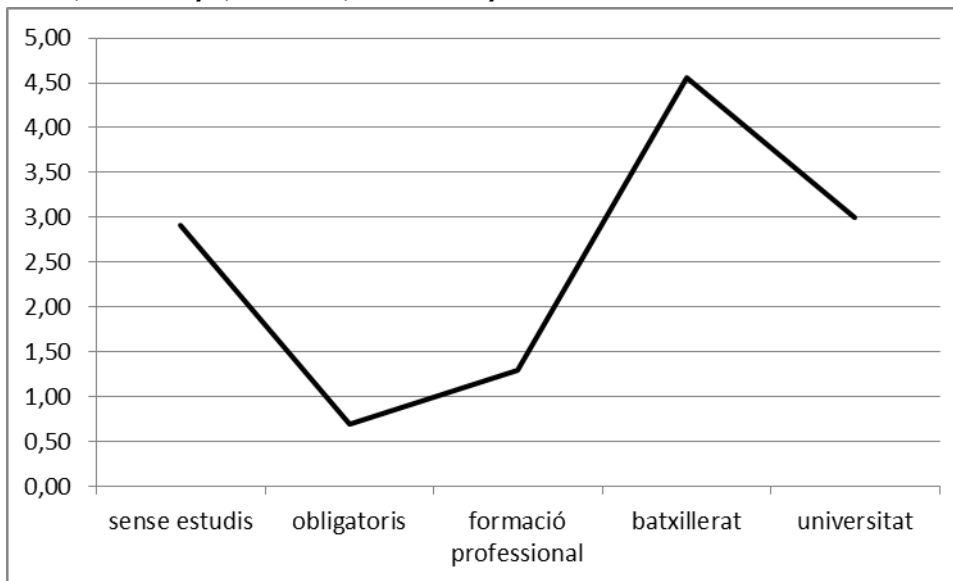
Gràfic 15. Probabilitat d'incrementar el nivell d'instrucció com a adults, per edat, Catalunya, 2002- 9, 18- 64 anys



Font: elaboració pròpia amb dades del PaD, 2000-9

La pauta reflectida en el gràfic 15 descriu la probabilitat, per edat, de que una persona en disposició de millorar el seu nivell d'instrucció formal de manera més tardana d'allò habitual, finalment el millori. Els primers pics en la distribució assenyalen les persones que han assolit una educació obligatòria més enllà dels 19 anys o una educació mitjana més enllà dels 20, però sempre abans dels 25. Amb tot, el punt màxim s'observa als 25 anys, un cim seguit per altres de menor altitud però també importants als 28 i als 30 anys. A partir d'aquesta edat, l'actualització d'estudis cau fins a una vall situada entre els 33 i els 40 anys, i va reduint empenta fins a ser nul·la als 49 anys. Tanmateix, entre els 50 i els 58 anys es dona una etapa vital que apareix com una oportunitat més tardana, amb un retorn a taxes d'actualització educativa a un nivell similar al registrat als 33-40 anys. A partir dels 58, acaba pràcticament per desaparèixer. En general, tot i que pugui sonar paradoxal, els participants en educació d'adults són força joves.

Gràfic 16. Probabilitat de millorar el nivell d'instrucció segons educació prèvia (controlant per edat), Catalunya, 2002- 9, 25- 64 anys



Font: elaboració pròpia amb dades del PaD, 2002-9

A partir d'aquest moment no es tindrà en compte l'edat del protagonista, doncs el que s'expliqui pot esdevenir a qualsevol edat. Tampoc tenim en compte els menors de 25 anys, ja que si estem comparant diverses vies educatives, la mostra seleccionada ha de poder seguir qualsevol d'aquestes vies, i hem assumit que l'edat mínima per accedir a la universitat com adult són els 25 anys. Només contemplarem qui comença uns estudis i els acaba: qui els abandona abans de completar-los ha estat exclòs de l'anàlisi.

Continuem analitzant el pes del nivell educatiu previ a l'hora de realitzar alguna mena d'educació formal d'adults. La pauta aleshores dibuixada (gràfic 16) sembla indicar que la probabilitat de seguir estudis formals i superar un determinat grau d'instrucció depèn de la consideració dels estudis que es tenen prèviament: si aquests són considerats com a punt i final de la carrera educativa ja no es va més enllà, però si aquests són considerats com una meta volant en si mateixa, la probabilitat de continuar estudiant dins la trajectòria de l'educació formal és molt alta. Així, el nivell d'instrucció que clarament es considera com a pas previ cap a un major nivell d'instrucció és el batxillerat, porta d'entrada a la universitat (o també a aconseguir una formació professional, com hem descobert anteriorment). També aquells adults que no tenen un títol d'estudis obligatoris tenen una relativament alta propensió d'aconseguir, si més no, aquest grau elemental. A certa distància trobem els estudis universitaris, delerosos, però no tant com els anteriors, de transformar-se en un postgrau i així arribar al màxim de l'escala educativa. A l'altre pol, amb la menor probabilitat de millora en el grau d'instrucció, està qui ja té uns estudis bàsics o una formació professional.

Segons el nivell d'instrucció previ, els qui menys probabilitat tenen de participar en educació d'adults són les persones que parteixen del nivell d'estudis obligatoris. El batxillerat és el nivell de partida que més ho permet, segurament, perquè és un nivell pensat com a pas previ a altres estudis i no com una destinació final. Després hi ha les persones que no tenen estudis i que accedeixen a la formació d'adults per aconseguir estudis bàsics.

La introducció de variables familiars dóna fe de que aquestes són molt importants en l'anàlisi de la participació adulta en l'educació formal. Aquest factor ha estat afegit a través de dos components, per una part l'estat marital (viu sense parella, en unió consensual o en matrimoni) i, per altra part, si tenen fills vivint a casa. Com dèiem, les variables familiars resulten ser molt significatives a Catalunya durant la primera dècada del segle XXI. Independentment de les altres variables considerades, estar unit en matrimoni i tenir fills convivint a casa són dues variables que suposen una menor probabilitat (amb una força molt similar per part de les dues) de participar en l'educació d'adults, en comparació amb la població que no conviu en parella o que està dins una unió consensual, o de la que no té fills (gràfic 17). També es fa palès que tenir fills també redueix sensiblement la probabilitat de participar en l'educació formal d'adults, reduint-la en tots els tipus de convivència, a la meitat.

De les variables familiars, estar unit en matrimoni i tenir fills són les dues que disminueixen la probabilitat d'augmentar el nivell d'estudis reglats durant l'adulesa.

Però anem a veure ara l'efecte de totes les variables considerades, d'una manera més sintètica. La taula 4 presenta el model explicatiu més parsimoniós o senzill, és a dir, exposa només les variables significatives per caracteritzar qui millora el seu nivell d'instrucció com a adult, tal i com ho hem definit.

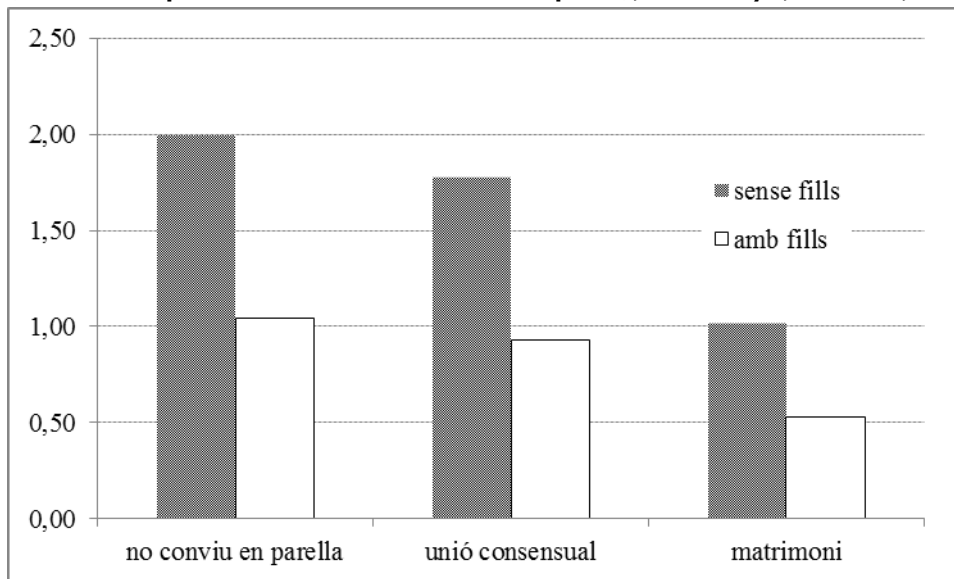
Si tenim en compte el moment d'observació, per distingir el període anterior a la crisi (2002-2008) de l'any ja pròpiament de crisi (2009), veiem com l'esclat de la crisi econòmica ha incrementat la probabilitat de participar en formació reglada d'adults (la probabilitat de participar va augmentar un 50%, doncs el coeficient per aquest any és de 0,50 per als majors de 25 anys): restem a l'espera de les següents onades per confirmar si es tracta d'una tendència concomitant als períodes de crisi econòmica o d'un fet conjuntural vinculat només a l'esclat de la mateixa.

En l'anàlisi de totes les variables que són significatives, podem veure com l'esclat de la crisi (any 2009) ha incrementat la probabilitat de participar en formació reglada d'adults en 50 punts percentuals, respecte el període anterior.

La introducció del gènere en el model mostra que la probabilitat de les dones de participar en l'educació com adultes no és significativament diferent a la dels homes, ni per als majors ni per als menors de 25 anys. En definitiva, la variable gènere no té cap funció a l'hora d'explicar la participació en l'educació d'adults a Catalunya, sinó que cal centrar-se en primer lloc en la relació a la situació de convivència a la llar. Per això el sexe no està inclòs en la taula 4.

El gènere no influeix en la probabilitat d'augmentar el nivell educatiu. És la situació familiar, concretament tenir fills a casa, la que impacta significativament i negativa en aquesta probabilitat.

Gràfic 17. Probabilitat de millorar el nivell d'instrucció segons estat marital i fills a la llar (controlant per edat i nivell d'instrucció previ), Catalunya, 2002- 9, 25- 64 anys



Font: elaboració pròpia amb dades del PaD, 2002-9

Taula 4. Model explicatiu de la millora en el grau d'instrucció en l'edat adulta, Catalunya, 2002- 9, població amb estudis per sota del postgrau (controlant per edat)

	Menors de 25 anys		Amb 25 o més anys	
	Coefficient	significació	Coefficient	significació
MOMENT D'OBSERVACIÓ				
anterior a 2009	0,00	ref.	0,00	ref.
durant l'any 2009	0,54	***	0,50	***
ACTIVITAT				
exclusivament estudiant	1,36	***	1,25	***
VARIABLES FAMILIARS				
població casada	-0,75	***	-0,69	***
població amb fills a casa	-0,54	***	-0,51	***
INSTRUCCIÓ ANTERIOR				
sense títol escolar			2,32	***
educació obligatòria			0,00	ref.
formació professional			0,67	***
batxillerat			2,82	***
estudis universitaris			1,99	***

Font: elaboració pròpia amb dades del PaD, 2000-9

Nota 1: els coeficients són els resultats del logaritme de les relacions de odds, amb una tècnica de regressió logística en què les observacions estan agrupades en individus. Significació: *** del 99%; ** del 95%; * del 90%; ns. no significatiu.

En afegir la relació amb l'activitat -l'any anterior a la millora educativa- de l'individu que participa en l'educació formal d'adults obtenim una clara imatge d'una de les seves característiques essencials: es tracta d'individus que es dediquen en exclusiva a estudiar. Així, no trobem diferències significatives entre cap de les altres relacions amb

Finalment, cal assenyalar que una gran part de qui aconsegueix millorar el seu grau educatiu com a adult té l'estudi com a dedicació exclusiva.

l'activitat presentades en el model, a saber: treballador a temps complet amb contracte indefinit, amb contracte temporal, a temps parcial, autònoms, aturats o inactius que no estant estudiant. Això suposa un cert gerro d'aigua freda en aquesta anàlisi de la participació en l'educació d'adults a Catalunya, doncs significa que una gran part de qui aconsegueix millorar el seu grau educatiu com a adult té l'estudi com a dedicació exclusiva, sense cap vincle present amb el mercat laboral, fet que entra en certa contradicció amb el concepte mateix d'educació d'adults, relacionat amb una formació continuada vinculada a una professió que s'està perfeccionant. Tanmateix, en aquest punt només estem tractant amb l'educació formal durant el període adult, i encara no hem entrat en la formació fora d'aquest canal reglat.

El que a primer cop d'ull presenta coeficients més elevats, i per tant podem dir que és la variable amb major força explicativa, és el nivell d'instrucció previ al salt educatiu (analitzada només per a la població amb 25 o més anys). Com ja s'ha apuntat més amunt, sembla ser que hi ha uns nivells que són considerats com a punt final en el camí de millora educativa (així funcionen la educació obligatòria o la formació professional) i uns altres que condueixen a no quedar-se ancorat en el nivell, a anar més enllà (així, el batxillerat, qui no té títol escolar o els estudis universitaris).

En definitiva, per explicar la participació en la millora del grau d'instrucció en l'adulthood, la variable més explicativa és el nivell d'estudis previ a la millora.

3.3. L'educació no formal d'adults (formació no reglada)

A partir de 2005 el PaD incorpora entre les seves preguntes aquelles relacionades amb la educació no reglada, composta per tots els cursos de formació fora de l'àmbit estrictament escolar o acadèmic, és a dir, fora d'institucions educatives reglades com col·legis, instituts o universitats. En aquesta investigació ens centrarem en les activitats formatives relacionades amb l'àmbit laboral o professional, considerades com a tals aquelles que han estat proposades, es realitzen o són finançades per l'empresa on es treballa, o des de centres específicament dedicats a aquest tipus de formació professional, ja siguin privats, vinculats al Servei d'Ocupació de Catalunya (SOC), o components interns d'aquesta institució.

La formació no reglada es recull al PaD amb una dimensió anual, és a dir, es pregunta si en el darrer any s'ha realitzat alguna activitat educativa fora de les institucions formals. La observació màxima és de 5 anys, de 2005 a 2009, i una persona pot des de no haver realitzat cap curs fins a haver-ne realitzat tots els anys en què ha estat en observació. Així, trobem que un 12% de la població catalana ha realitzat si més no un curs de formació no reglada, un percentatge que s'incrementa fins al 19% si considerem només el rang d'edat 23-64, que com veurem és on es concentra l'educació no formal d'adults. La immensa majoria d'aquests han realitzat només un curs (7,6% entre el total de la població i 11,8% entre els de 23-64 anys), sent també significatiu els percentatge dels que n'han fet dos (3 i 5% respectivament).

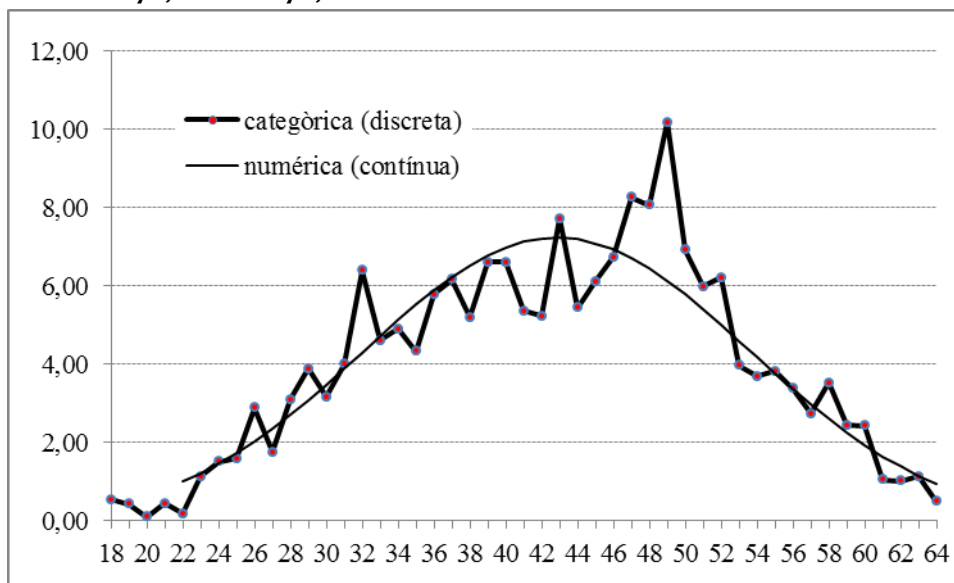
El gràfic 18 representa la distribució de la proporció de participar en formació professional no reglada per edat. Veiem així que en el cas de l'educació no formal l'edat mínima que cal considerar són els 18 anys, tot i que la participació entre aquesta edat i els 22 anys és extremadament reduïda, quasi bé imperceptible, motiu pel qual analitzarem la població entre els 23 i els 64 anys, quan aquest fenomen és realment significatiu. Ens adonem així que la formació professional no reglada és d'alguna forma complementària a la reglada, doncs comença a ser significativa a una edat, els 23 anys, en què l'educació for-

L'educació no formal d'adults que aquí analitzem és la que es cursa fora del sistema reglat. Concretament, fixem l'atenció en la que està relacionada amb el mercat de treball, ja sigui per treballadors en actiu com per aturats o inactius, per a la població de 23 a 64 anys.

mal ha perdut molta força, doncs la immensa majoria de la població l'ha finalitzada en acabar els estudis universitaris.

La variable edat en el PaD està categoritzada de manera discreta, és a dir, no disposem del dia, mes i any de naixement, sinó només d'aquest últim. Podem així saber que durant un any natural (entre 2005 i 2009) un individu complirà una determinada edat, sense conèixer a major precisió l'edat del mateix en el moment de l'entrevista. Tanmateix, mitjançant un artifici matemàtic podem adaptar la distribució discreta (edat a edat) a una de continua, tal i com hem fet, permetent una simplificació en l'exposició del model general (vegeu taula 5). Amb aquesta tècnica la distribució del rang d'edats 23-64 es pot resumir numèricament de manera contínua amb dos factors d'edat, l'edat simple i la quadràtica (tal i com mostra el gràfic 18). Aquesta distribució s'aproxima a la corba normal, arribant a un màxim al voltant dels 45 anys (en realitat aquest màxim es troba al voltant dels 50 anys) i disminuint a partir d'aleshores. Aquí, doncs, ens trobem davant d'una pauta molt més "adulta" (o d'edat més endarrerida) que en el cas de l'educació formal. De fet, podem considerar que l'educació no reglada s'emmarca plenament en allò que es considera com educació al llarg de la vida.

Gràfic 18. Probabilitat de participar en educació d'adults no formal segons edat, 18- 64 anys, Catalunya, 2005- 2009.



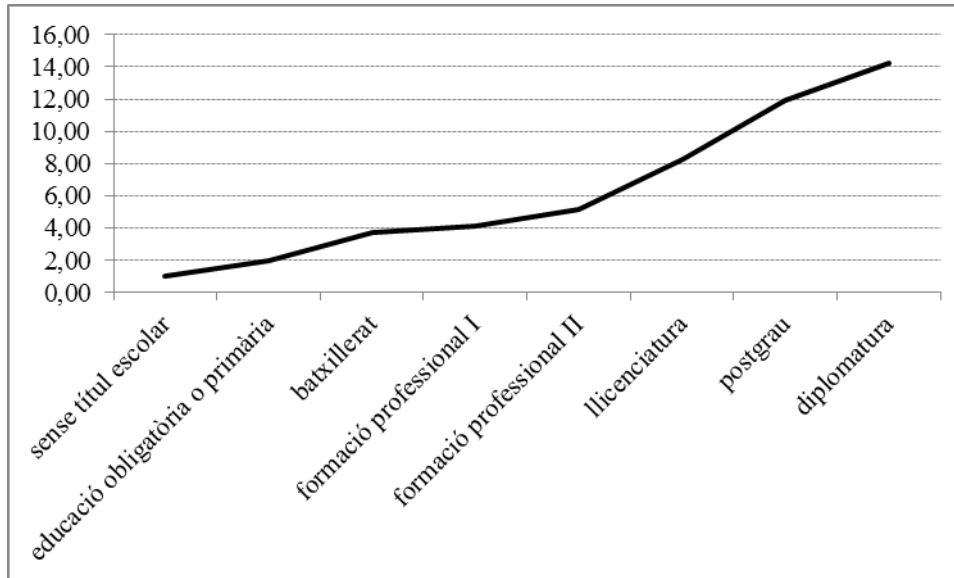
Font: elaboració pròpia amb dades del PaD, 2005-9

Tal i com altres recerques ja han apuntat (Martínez i Marín, 2012), es confirma en el cas de la formació no formal a Catalunya l'anomenat efecte Matthew o d'avantatge acumulativa (gràfic 19): com major és el nivell d'instrucció d'una persona, major la seva probabilitat de participar en cursos d'educació no formal, amb un increment amb pendent pràcticament lineal des de qui no té estudis, passant gradualment pels estudis bàsics i de batxillerat, la formació professional (amb el primer i el segon mòdul situats consecutivament), la llicenciatura o equivalent i el postgrau universitari. L'única excepció a aquesta regla és la diplomatura, doncs qui detenta aquest grau educatiu té la major probabilitat de seguir un programa de formació continuada fora del currículum for-

Entre les persones que participen de l'educació no formal d'adults, es confirma l'efecte Matthew: com major és el nivell d'instrucció d'una persona, major la seva probabilitat de participar en educació no formal.

mal, per sobre de la llicenciatura i el postgrau.

Gràfic 19. Probabilitat de participar en educació no formal segons nivell d'instrucció (controlant per edat), 22- 64 anys, Catalunya, 2005- 2009.

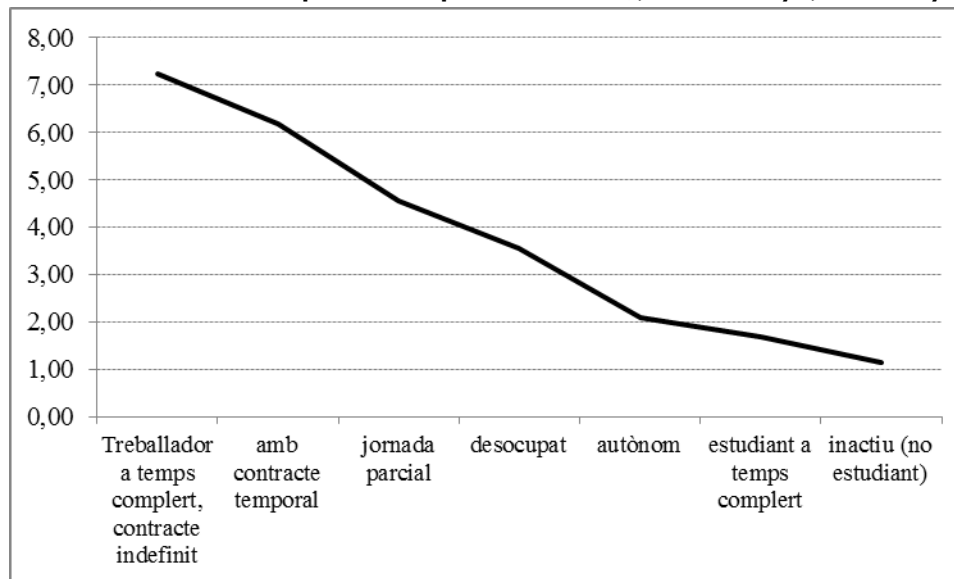


Font: elaboració pròpia amb dades del PaD, 2000-9

També en la relació de la participació en educació no formal amb el mercat de treball, el patró queda molt clar: com menor és la vinculació amb aquest, menor la participació en formació continuada (gràfic 20). Així, qui més participa d'aquests cursos és el que treballa amb contracte indefinit i a jornada completa (components del nucli principal del mercat laboral), a molta distància dels aturats (un col·lectiu per al que també es porten a terme cursos específics de capacitació professional). A partir del màxim, aquesta propensió va disminuint linealment, passant per qui treballa a jornada parcial, per qui està aturat, qui treballa per compte propi, els estudiants a temps complert i, finalment, qui menys probable és que segueixi un curs de formació continuada són els altres inactius (que no estan estudiant). Així doncs, el patró de a major relació amb el mercat laboral major participació en educació no formal, només es trenca en la relació entre els desocupats i els autònoms, doncs els autònoms participen menys que els desocupats.

D'altra banda, com menor és la vinculació amb el mercat de treball (inactius i aturats), menor la participació en educació no formal d'adults.

Gràfic 20. Probabilitat de participar en educació d'adults no formal segons relació amb l'activitat (controlant per edat i per instrucció), 22- 64 anys, Catalunya, 2005- 2009.



Font: elaboració pròpia amb dades del PaD, 2000-9

Anem ara al model complet, exposat en la taula 5. En introduir la relació amb l'activitat i l'ocupació en el model explicatiu, l'efecte de l'any d'observació reviu, de manera que en relació a 2005, en el bienni 2006-7 (final del període d'expansió) s'experimenta un decrement en la propensió a seguir formació no reglada, caiguda que es recupera en els dos darrers anys observats. Se'ns fa difícil extreure conclusions suficientment robustes de l'evolució que sembla insinuar-se, l'haurem d'afinar i assegurar amb un període d'observació més llarg. Tot semblaria indicar, però, que mentre en el moment d'eufòria econòmica els cursos de reciclatge professional no són tan buscats, amb l'esclat de la crisi es tornen a considerar com una possibilitat d'enfrontar-se millor a l'empitjorament de la situació. Tenim aquí un clar exemple de com s'interpreta un coeficient i la seva significació estadística: l'any 2005 és la referència en què s'emmirallen els altres dos períodes, 2006-7 i 2008-9, i mentre que el primer disminueix de manera significativa a nivell estadístic la probabilitat de seguir cursos no reglats (amb un coeficient de -0,29); el segon presenta un coeficient proper a zero (-0,07) i una manca de significació que indiquen que la probabilitat durant 2008-9 no fou diferent a la registrada durant 2005, un cop s'ha controlat l'efecte de tots els altres factors en l'anàlisi multivariable realitzat.

Així també, tot i que en un principi semblava que els contractats indefinits eren els que més participaven, en el model complet es veu amb claredat que la diferència entre contractats indefinits i temporals no resulta estadísticament significativa, i hem d'afirmar que ambdós són els que amb més probabilitat segueixen cursos de formació continuada. En aquest cas, però, el coeficient és clarament diferent a zero (de -0,14), és a dir, ens trobem que la significació estadística no arriba a un mínim a causa de que la mostra no té prou volum per aguantar alhora totes les variables independents incloses en el model general. A més, l'ordre de les categories ha variat lleugerament en l'anàlisi multivariable: en realitat, un cop considerats tots els factors conjuntament, qui menys realitza cursos de formació reglada són els que estudien dins l'educació reglada com a única activitat (que ja s'estan reciclant, tot i que en estudis formals), seguit immediatament pels altres inactius. En definitiva, aquest darrer grup són qui a Catalunya es troben més lluny de l'educació continuada, doncs ni incrementen la seva experiència laboral ni la seva formació. A més, entre la població laboralment activa veiem ara que, controlant per les altres variables, estar aturat suposa una menor propensió al reciclatge professional que el treballar per compte propi.

A l'igual que en l'educació formal, ara tampoc la variable gènere resulta ser un factor explicatiu (motiu pel qual tampoc ha estat inclosa a la taula).

La situació marital (sense parella, unió consensual i matrimoni) i el tenir o no fills resident a casa són dues variables que tenen efectes nets autònoms, és a dir, les dues variables sumen els seus efectes en la probabilitat de seguir cursos de formació no reglada. En aquest sentit, la participació en cursos es dona més entre qui conviu en parella que entre els solters, en especial si la convivència és en el marc d'un matrimoni. El fet de tenir fills a la llar també és clau, doncs incrementa la probabilitat de fer cursos de millora professional. En aquest sentit, l'efecte és el contrari a l'observat amb l'educació formal, fet que es podria explicar per la major plasticitat de la formació no formal a l'hora d'adaptar-se als horaris propis de la vida familiar. En resum, les persones que no conviuen ni en parella ni amb fills són les que tenen menys probabilitat de realitzar un programa de formació continuada, i a l'altre pol, amb la major probabilitat, ens trobem a qui conviu amb la seva parella i els seus fills (veure gràfic 21).

El gènere no resulta ser explicatiu de la participació en formació no formal d'adults, tot i que sí que ho és la situació familiar. Contràriament al que passava amb l'educació formal, la probabilitat més alta de seguir formació no formal es situa en les persones casades i amb fills, essent la més baixa la de les persones que no tenen parella ni fills.

Taula 5. Model explicatiu de la participació en educació no formal, Catalunya, 2002- 9.

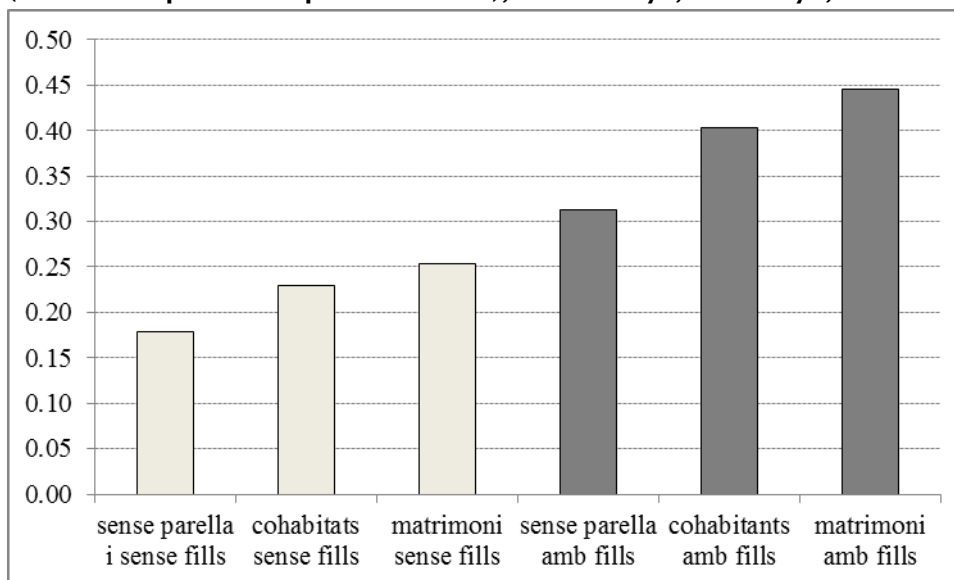
	coeficient	valor de p
EDAT		
edat	0,192	***
edat quadrat	-0,002	***
NIVELL D'ESTUDIS ASSOLIT		
educació obligatòria o primària	0,00	ref.
sense títol escolar	-0,46	**
formació professional I	0,59	***
formació professional II	0,85	***
batxillerat	0,60	***
diplomatura	1,86	***
llicenciatura	1,33	***
postgrau	1,58	***
RELACIÓ AMB L'ACTIVITAT I L'OCUPACIÓ		
Treballador a temps complert, contracte indefinit	0,00	ref.
amb contracte temporal	-0,14	ns.
jornada parcial	-0,58	***
desocupat	-1,30	***
autònom	-0,75	***
estudiant a temps complert	-1,96	***
inactiu (no estudiant)	-1,44	***
PERÍODE TEMPORAL OBSERVAT		
any 2005	0,00	ref.
2006/7	-0,29	***
2008/9	-0,07	ns.
SITUACIÓ FAMILIAR		

no conviu en parella	0,00	ref.
unió consensual	0,25	ns.
matrimoni	0,34	**
amb fills a casa	0,55	***

Font: elaboració pròpia amb dades del PaD, 2005-9 (vegeu notes taula 1)
 Significació: *** del 99%; ** del 95%; * del 90%; ns. no significatiu.

En la participació en programes de formació fora del sistema educatiu formal no influeix en res la grandària del municipi on es resideix, és a dir, no té cap efecte el fet de que pugui haver una major quantitat de cursos o empreses de formació en una població més gran. Pel que fa a la renda de la llar, no hem trobat diferències significatives entre unes rendes i unes altres, pel que tampoc la incloem en el model final. Aprofitem per comentar que tot i que aquestes dues variables han estat sempre considerades en tots els models aquí presentats, no han mostrat cap efecte en cap d'ells, motiu pel qual mai han estat introduïdes en els models finals.

Gràfic 21. Probabilitat de participar en educació d'adults no formal segons variables familiars (controlant per edat i per instrucció), 22- 64 anys, Catalunya, 2005- 2009.



Font: elaboració pròpia amb dades del PaD, 2000-9

3.4. Impacte de l'educació formal i no formal d'adults en la trajectòria laboral

3.4.1. L'educació formal d'adults: ajuda a sortir de l'atur o a aconseguir una feina estable?

Tot aquest llarg recorregut buscava respondre a aquesta pregunta: Ajuda actualment a Catalunya l'educació, formal i no formal, a aconseguir feina i a sortir de la inestabilitat laboral?

Per esbrinar com ha afectat l'educació formal a les probabilitats de trobar feina o reeixir en la cerca d'una feina estable distingirem si el nivell d'instrucció d'un individu s'ha aconseguit durant la joventut o durant l'etapa adulta, segons les definicions que hem establert fins al moment. És a dir, afegim al nivell d'instrucció com a variable independent el fet de que el mateix hagi estat assolit durant la joventut o durant l'adulthood.

Si tractem de l'educació formal tornem a enfrontar-nos a una divisió de gènere (taula 6): mentre que entre els homes el moment en què hagi estat assolit el nivell d'instrucció no té major importància per a la sortida de l'atur, entre les dones l'efecte més remarcable del nivell educatiu s'observa si aquest s'ha aconseguit durant l'adulthood i no durant el període juvenil. En definitiva, per a les dones hi ha una segona oportunitat durant l'adulthood per millorar les probabilitats tant de trobar feina com d'estabilitzar-se en el mercat laboral, gràcies als estudis universitaris.

En aquest apartat l'únic impacte que s'identifica té a veure amb el gènere. Les dones que participen de la formació d'adults reglada augmenten les probabilitats, tant de sortir de l'atur com d'estabilitzar-se laboralment. Es pot parlar, per tant, d'una segona oportunitat per millorar les condicions laborals en l'adulthood en el cas de les dones, no percebent-se cap millora en el cas dels homes.

Taula 6. Probabilitat de trobar feina o entrar en estabilitat segons si el nivell d'instrucció s'ha assolit durant la joventut o la vida adulta, per sexe. Coeficients (significació)

	SORTIDA DE L'ATUR		ENTRADA EN ESTABILITAT	
	homes	dones	homes	dones
a la joventut	0,00 (ref.)	-1,67(***)	0,00(ref.)	-0,69(***)
a l'adulthood	0,01 (ns.)	0,80(*)	-0,22(ns.)	0,99(**)

Font: elaboració pròpia amb dades del PaD, 2002-9
Significació: *** del 99%; ** del 95%; * del 90%; ns. no significatiu.

Malauradament, en el cas de l'educació formal no podem anar més enllà, doncs la incorporació de més variables (edat, nivell d'instrucció, estructura familiar...) en el model fa que el factor de l'educació formal perdi la seva significació estadística, és a dir, difumini la seva força fins a desaparèixer.

3.4.2. L'educació no formal en la sortida de l'atur

Ara és el moment de desvetllar si la formació continuada no formal és efectiva per sortir de l'atur i per aconseguir l'estabilitat laboral. Ja hem vist que la formació no reglada és molt més cursada a Catalunya al llarg de la vida adulta que l'educació reglada. En el PaD només tenim informació sobre aquest tipus d'estudis a partir de 2005, motiu pel qual aquest serà el primer any observat.

Si considerem la variable d'estudis no reglats en solitari (sense la presència de cap més factor) la resposta és que la seva efectivitat per sortir de l'atur és molt substantiva, tal i com es veu al pas 1 en el model de la taula 7. De fet, fent els càlculs pertinents, mentre que la probabilitat d'una persona de trobar feina si no ha realitzat cursos d'educació continuada és del 81%, aquesta puja a un 95% si els ha realitzat. Tanmateix, hi ha una sèrie de variables que ajuden a perfilar encara més l'efecte de la formació no reglada. Així, si en un segon pas li afegim l'edat, els estudis no reglats perden un xic de protagonisme, tot i que segueixen essent molt efectius, sigui quina sigui l'edat considerada (pas 2, taula 7). Però en considerar el sexe ens adonem que aquest fastuós efecte pràcticament desapareix per a les dones, doncs en sumar el coeficient de realitzar cursos de formació no reglada amb el de ser dona, el fac-

En aquest tipus de formació d'adults els impactes són més estesos i diferenciats. Pel que fa a la sortida de l'atur, la probabilitat de trobar feina augmenta en un 14% si es realitzen cursos de formació no reglada.

tor perd tota la seva força¹⁷. En definitiva, la importància clau de l'educació no formal en la probabilitat de sortir de l'atur està dirigida només a la població masculina, ja que es difumina completament en considerar el gènere com a variable.

Taula 7. Probabilitat de trobar feina segons diferents factors. Coeficients (significació)

	Pas 1		Pas 2		Pas 3		Pas 4	
Amb cursos d'educació no reglada	1,59	(***)	1,31	(***)	1,34	(***)	1,34	(***)
EDAD simple			0,91	(***)	0,90	(***)	0,91	(***)
edad quadràtica			-0,01	(***)	-0,01	(***)	-0,01	(***)
Sexe(dones)					-1,29	(***)	-1,44	(***)
Any 2009							-0,71	(***)
2009 per a les dones							0,54	(***)

Font: elaboració pròpia amb dades del PaD, 2005-9

Significació: *** del 99%; ** del 95%; * del 90%; ns. no significatiu.

Tal i com havíem desvetllat en anteriors apartats, la probabilitat de sortir de l'atur no ha estat la mateixa durant l'expansió econòmica que a l'esclat de la crisi. Tanmateix, allò que es manté immutable ha estat la força de la formació no reglada entre els homes (pas 4, taula 7). En efecte, la crisi va néixer amb una forta malastrugança en la probabilitat de trobar feina, i aquesta fou encara pitjor entre la població femenina: mentre que l'indicador per als homes a causa de l'inici de la crisi fou de -0,71; per a les dones fou de -1,61¹⁸, és a dir més del doble de probabilitat negativa de trobar-ne.

En incloure el nivell d'instrucció hem de considerar només la població major de 21 anys, doncs és la única que ha pogut finalitzar estudis universitaris. El nivell d'instrucció –com ja havíem comprovat– té una importància cabdal en la probabilitat de sortir de l'atur, ara veiem que és clau considerar també si la persona està realitzant cursos de formació continuada, doncs aquestes dues variables tenen efectes multiplicatius. En el nivell d'instrucció, per mor de la parsimònia i davant d'un comportament molt similar hem agrupat alguns graus: així, la categoria de referència inclou tothom fins a l'educació primària, i es considera conjuntament tothom amb estudis universitaris –ja sigui diplomatura, llicenciatura o postgrau. En aquest nou pas i com ja ve sent habitual hem considerat només als majors de 20 anys, doncs a partir d'aquest llindar tenim mostra suficient per als estudis universitaris. Els resultats els presentem al gràfic 22.

En l'anàlisi conjunt de nivell educatiu previ i de si s'ha cursat formació no formal d'adults, veiem com homes i dones amb formació no reglada milloren les seves probabilitats de trobar feina. Tot i això, la probabilitat més alta és pels homes. En persones amb estudis universitaris l'efecte gènere desapareix i tant homes com dones amb formació no reglada tenen pràcticament la mateixa probabilitat de sortir de l'atur. Per contra, en els estudis més baixos – fins a primària– l'efecte gènere reviu i per a les dones no té cap efecte fer formació d'adults no reglada.

Fixant-nos en el gràfic 22 veiem com a igual nivell d'instrucció, els homes que realitzen cursos d'educació no formal tenen una probabilitat de trobar feina molt superior a la de qualsevol altre col·lectiu, mentre que la menor probabilitat està entre les dones que no realitzen cursos de forma-

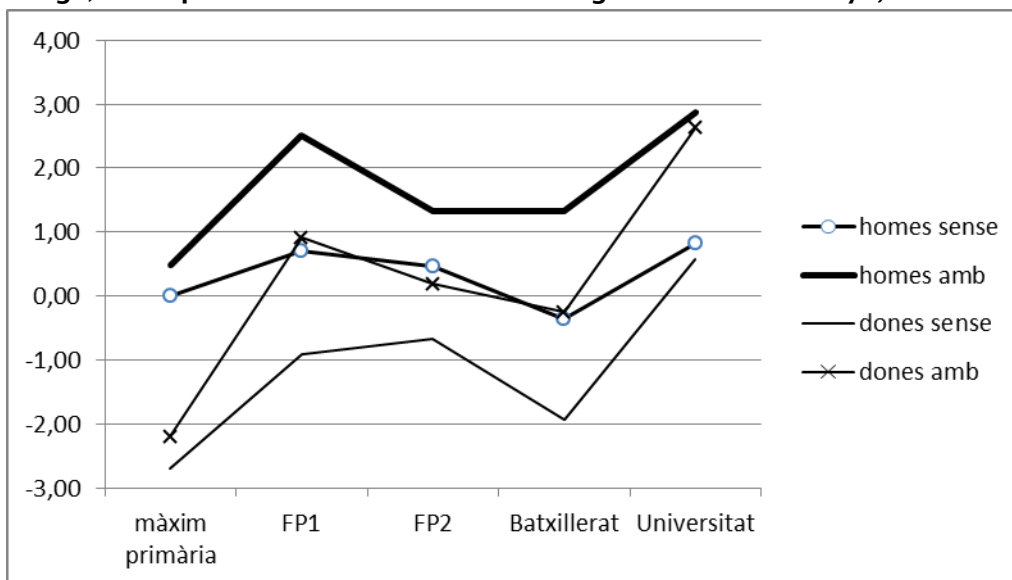
¹⁷ Vegeu els coeficients del pas 3: 1,34 (realitzar cursos) - 1,29 (ser dona) = 0,05

¹⁸ Coeficient que s'obté de sumar el fet de ser dona (-1,44), viure a l'any 2009 (-0,71) i el significatiu factor d'interacció entre aquestes dues variables (0,54).

ció no reglada. Tanmateix, per als nivells universitaris, el fet de cursar o no estudis no formals suposa la pràctica desaparició del factor de gènere: homes i dones amb un grau universitari tenen la mateixa probabilitat de trobar feina. Pel contrari, tenir estudis com a màxim de primària amplifica el factor gènere sense que, pràcticament, tingui importància si es realitzen o no cursos de reciclatge professional: les dones amb educació bàsica tenen una probabilitat de trobar feina molt inferior als homes. Per últim, cal anotar que en l'espectre dels estudis mitjans (formació professional o batxillerat), la igualtat per gènere es produeix només entre els homes que no segueixen cursos de formació i les dones que sí en realitzen.

El nivell d'instrucció reglat inicial, com s'ha apuntat més amunt, és la clau per sortir de l'atur. Tanmateix, si a més s'ha seguit formació d'adults no reglada, els efectes es multipliquen.

Gràfic 22. Nivell d'instrucció i realització de formació no reglada (sense i amb cursos de reciclatge) en la probabilitat de trobar feina segons sexe. Catalunya, 2005- 2009



Font: elaboració pròpia amb dades del PaD

3.4.3. Impacte de l'educació no formal d'adults en l'estabilització laboral

Ens tornem a centrar aquí en l'estabilització, ara per esbrinar el paper que juga l'educació no formal. Recordem que l'anàlisi comença l'any 2005, ja que aquesta és la primera onada en què es recull al PaD la variable de la formació no reglada: de fet, el primer any presentat serà 2006, doncs és el primer en què podem veure l'estat d'un individu un any abans i comparar-ho amb la seva situació present. A més, per recollir la població amb estudis universitaris començarem el rang biogràfic als 20 anys i per observar aquella població en edat laboral amb taxes d'estabilització significatives inclourem fins a qui té 59 anys (doncs a partir dels 60 aquest indicador perd tota fiabilitat estadística). La taula 8 exposa així la informació imprescindible en l'explicació de la força de l'educació no formal en l'estabilització laboral, en la interpretació caldrà fer menció també de les variables que hi són absents i de les agrupacions de categories que s'han fet.

Si no incloem cap més variable en el model que el fet d'haver realitzat cursos de formació professional no reglada, les diferències en la probabilitat d'estabilització són de 10 punts percentuals: un 25% per als qui els seguia front a un 15% per a qui no ho feia. És a dir, aquesta és la distància que es registra a primer cop d'ull, mirant una persona només veien si ha fet o no cursos de reciclatge, sense considerar altres aspectes que hem descobert imprescindibles, a saber: l'edat, el temps que està vivint, el nivell d'instrucció o si està o no casada. Tanmateix, hi havia un conjunt de variables que interactuaven amb aquesta i que cal considerar, de manera que s'inclouen en la taula 8 (no es tracta de complicar el model explicatiu perquè sí, sinó d'incloure les variables que són imprescindibles per comprendre el fenomen): així, la probabilitat d'estabilització laboral associada a un individu a Catalunya durant el període 2006-9 fou del 18%, independentment de les seves característiques en les altres variables incloses en el model. Si aquest mateix individu havia realitzat cursos de formació no reglada aquesta probabilitat pujava fins al 21%, tres punts percentuals per sobre de la registrada per qui no havia seguit cap curs de reciclatge (només aquests tres punts eren directament causats pel fet de fer cursos d'educació no formal, la resta fins als 10 que es veien en una primera ullada eren causats per altres factors, que ara mateix passem a descriure).

Com es pot comprovar en la taula, només el període d'observació té menor importància estadística a l'hora d'explicar l'estabilització laboral que l'educació no formal, doncs les altres variables considerades –l'edat, l'educació i la situació marital– juguen un paper més destacat a l'hora d'aconseguir un contracte indefinit.

Pel que fa a l'impacte de la formació no reglada d'adults en l'estabilització laboral, cal assenyalar que haver-ne cursat augmenta 10 punts la probabilitat d'estabilitzar-se en el mercat laboral.

Tot i l'impacte general positiu, l'edat és la variable que més explica l'estabilització laboral: augmenta amb els anys fins a la darreria dels quaranta per baixar dels 50 endavant.

El nivell previ d'estudis reglats també són molt més importants que la formació d'adults no reglada per estabilitzar-se laboralment: una persona amb estudis superiors té 2,5 cops més probabilitat d'aconseguir-ho que una sense estudis.

Tabla 8. Factors d'estabilització laboral

	Coeficient		Probabilitat associada (%)
Població general	-3,59	(***)	17,77
amb cursos	0,44	(***)	21,21
EDAT			
20-24	0,00	(ref.)	8,37
25-29	0,85	(***)	17,60
30-34	1,02	(***)	20,27
35-39	0,96	(***)	19,19
40-44	1,03	(***)	20,42
45-49	1,25	(***)	24,09
50-54	1,01	(***)	20,12
55-59	0,77	(***)	16,48
Període 2007-8	0,21	(***)	19,40
EDUCACIÓ			
Sense estudis	0,00	(ref.)	10,69
Primaria (EGB, ESO i FP1)	0,50	(***)	16,44
Secundària (Batxillerat i FP2)	0,76	(***)	20,44
Superior	1,10	(***)	26,53
TIPUS UNIÓ			
Homes solters o cohabitats	0,00	(ref.)	14,04
Homes casats	0,37	(***)	19,09
Dones solteres o cohabitants	0,87	(***)	28,07
Dones casades	-0,12	(ns.)	12,68

Font: elaboració pròpia amb dades del PaD, 2005-9

Significació: *** del 99%; ** del 95%; * del 90%; ns. no significatiu.

Amb l'edat, per exemple, la probabilitat d'estabilització s'incrementa entre els 20 i els 29 anys, es manté entre els 30 i els 44 anys i abasta el màxim als 45-49 anys, per acabar caient un altre cop a partir dels 50 anys. En segon lloc, per ordre d'importància, cal tenir en compte el nivell d'instrucció, doncs s'hagin realitzat o no estudis no reglats, continua fortament ancorat el patró de que a major grau d'estudis, major probabilitat d'estabilització (efecte Matthew o d'avantatge acumulatiu), de manera que en relació a qui no ha aconseguit cap grau escolar (categoria de referència), tenir un grau d'escolarització obligatòria o similar (EGB, ESO o FP1) incrementa la probabilitat en 50 punts percentuals, la secundària post obligatòria (Batxillerat i FP2) quasi la dobra i la superior la multiplica per 2,5.

Cal tornar a esmentar el pes de la situació familiar en l'estabilització laboral: independentment de l'edat, el nivell d'estudis o de si s'ha fet formació no reglada, les dones sense parella o que no estan casades tenen més del doble de probabilitat (28%) que les casades (13%) d'estabilitzar-se laboralment. Pels homes, la diferència de probabilitat entre una i altra situació és només del 5%.

En l'apartat familiar, tal i com ja havíem constatat, tenir o no tenir fills no explica que s'aconsegueixi una feina estable. Tanmateix, l'estat marital hi està fortament relacionat amb un clar patró de gènere: independentment de l'edat, del grau educatiu i de si s'han realitzat cursos de formació no reglada, la major probabilitat d'estabilitzar-se laboralment és per a les dones que no conviuen en parella o ho fan fora del matrimoni (28%) i la menor per a les casades (13%). En contrast, per als homes la distància és molt menor, tot i que la relació és similar: els units en matrimoni tenen una menor probabilitat d'estabilitzar-se (14%) que els que no conviuen en parella o es troben cohabitant (19%).

Com ja hem apuntat, la variable que ha resultat menys important és la referent al període d'observació, tot i que s'ha detectat que al final de l'expansió econòmica (2007-08) les condicions afavorien lleugerament l'estabilització.

Resum capítol

En aquest tercer apartat ja ens hem endinsat en la formació d'adults al nostre país, un àmbit molt poc estudiat i per al que hi ha molt poques dades disponibles. D'entrada cal assenyalar que la formació d'adults és una competència de les Comunitats Autònomes, en el cas de Catalunya amb caràcter exclusiu. Per una altra banda hem de distingir entre dos tipus de formació d'adults: la formal (dins del sistema reglat) de la no formal (fora del sistema reglat) que hem concretat com la formació per aturats i la formació continuada per a treballadors en actiu.

En aquest apartat s'analitzen dues casuístiques: per una banda quines són les variables que afavoreixen o desincentiven continuar-se formant en l'etapa adulta, i per l'altra quin és l'impacte de la formació cursada en les possibilitats de sortir de l'atur o estabilitzar-se al mercat de treball. Em ambdues anàlisis es tracta per separat l'educació adulta reglada de la no reglada.

Probabilitat de cursar formació adulta reglada i impacte sobre la trajectòria laboral

Per poder identificar l'educació formal d'adults –i diferenciar-la del nivell reglat que s'obté en la trajectòria educativa inicial- l'hem definida com un augment de nivell educatiu reglat entre una onada i l'altra, amb dos anys de retard sobre l'edat de finalització habitual en la mateixa cohort. Des d'aquesta mesura, un 5% de la mostra ha cursat formació continuada formal per adults. Val a dir que els que cursen formació reglada d'adults, ho fan en la seva gran majoria a jornada completa.

En l'anàlisi complert, de totes les variables explicatives considerades, es pot veure com la crisi ha augmentat en 50 punts la probabilitat de cursar educació formal d'adults.

Però la variable amb major força explicativa del fet de participar o no de la formació adulta reglada és el nivell d'instrucció previ, essent els batxillers i les persones sense estudis els que tenen les probabilitats més altes de cursar formació reglada en l'etapa adulta.

Si ens fixem en variables com el gènere o la situació familiar, s'observa que el gènere no influeix en la probabilitat de cursar formació adulta reglada, però sí la situació familiar: tenir fills i estar casat en disminueix les probabilitats.

Si ens fixem en l'impacte d'aquesta formació en les probabilitats de sortir de l'atur o d'estabilitzar la situació laboral, cal remarcar que són les dones les que poden treure més rèdit d'augmentar el seu nivell d'educació formal a l'edat adulta, tant per trobar feina com per estabilitzar-s'hi.

En l'anàlisi de l'educació no formal -relacionada amb el món del treball- partim d'un 17% de participació entre la mostra estudiada (dins el període 2005-2009 i entre els 16 i els 64 anys).

El primer resultat rellevant és que es confirma l'efecte Matthew: qui més es forma és qui ja parteix d'un nivell d'estudis més alt. En canvi amb la situació familiar passa tot el contrari que amb l'educació formal: les persones casades amb fills són les que tenen més probabilitats de cursar-ne. Pel que fa a l'impacte en la trajectòria laboral en el cas de la no formal, són els homes els que en treuen més benefici a l'hora de trobar feina.

I per a aconseguir establir-se laboralment, hem vist com hi ha deu punts de diferència en la probabilitat d'aconseguir-ho entre qui ha cursat formació no reglada i qui no ho ha fet, a favor dels primers. Per tant, tot i que el que més pesa en l'estabilització laboral no és el fet d'haver cursat educació no formal d'adults, sumat a un bon nivell d'estudis, l'edat i una situació familiar en la que no s'està casat o no es tenen fills, la formació no reglada d'adults suma 10 punts percentuals en la probabilitat d'establir-se laboralment.

4. L'educació d'adults a Catalunya i al món

Com ja s'ha esmentat, aquesta recerca s'inscriu en una anàlisi comparativa de l'Educació adults. Una primera part de la recerca es basa en l'Enquesta sobre educació d'adults a la Unió Europea, realitzada a 26 països a la població d'entre 25 i 64 anys residents a llars privades (no a establiments col·lectius) l'any 2007. Es considera, en aquesta enquesta, que tothom que s'està formant a aquestes edats ho fa més enllà de l'educació inicial i, en conseqüència, es troba integrat plenament en un programa d'educació d'adults. Hem obtingut el permís de les autores (Dänmirch et al, 2004) per reproduir aquí alguna de les conclusions que es presenten en aquest capítol dedicat a l'abast de l'educació d'adults en l'àmbit de la Unió Europea, des d'una perspectiva comparada.

En la definició del tipus d'educació d'adults es tenen en compte dues dimensions: si els cursos estan finançats o no per l'empresariat i si tenen un caire formal (o reglat) o no. Per una part, es defineix que l'activitat formativa està finançada per l'empresa si la mateixa ha tingut lloc durant l'horari de feina o si l'empresa paga la totalitat o una part de l'activitat (matrícula, llibres...). Per altra part, es consideren com activitats formals aquelles que comporten una qualificació o acreditació reglada. Finalment, cal anotar que només es considera educació no formal la relacionada amb la feina -aquella que s'anomena formació continuada-, segons l'opinió que expressa la persona entrevistada. Aquestes són les definicions utilitzades en la taula 9.

La primera part d'aquesta comparativa internacional es basa en l'anàlisi de l'Enquesta sobre educació d'adults a la Unió Europea. L'anàlisi inclou 26 països i analitza la participació en educació formal d'adults, i en educació no formal relacionada amb el lloc de treball - formació continuada- de les persones de 25 a 64 anys.

Normalment, l'educació formal i no formal tenen una presència correlacionada en els diversos països, amb algunes excepcions que a continuació presentarem. Així, s'estableix un continu des del màxim de Suècia (on més de la meitat de la població entre 25 i 64 anys es troba realitzant estudis no formals i un 13% estudis formals, reglats), fins a països com Grècia, Romania i Hongria on l'educació d'adults és pràcticament absent (gràfic 23).

En la majoria de països existeix una correlació entre la participació de les persones adultes en educació formal i la participació en la formació no formal.

En el cim d'aquests rànquing, amb una alta participació en ambdós tipus d'educació es troba Suècia, seguida a certa distància per Noruega i Finlàndia. Clarament, aquests tres països col·loquen l'educació d'adults com a clau de la seva l'organització social, amb una substancial diferència amb la resta d'Europa.

El següent conjunt es caracteritza per una moderada participació en educació no formal (al voltant del 25%), però una heterogènia participació en la formació reglada: per ordre en aquesta darrera variable trobem a Dinamarca (10%), Eslovènia (9%), Holanda (7%), Lituània (6%), Alemanya (5%), Estònia (5%) i Àustria (4%). De totes formes també en relació a l'educació no formal hi ha països en aquest grup que es separen fortament de la mitjana, com puguin ser Alemanya (29%) i Lituània (20%).

En la comparació internacional sobre educació d'adults, Espanya –i s'ha d'entendre que Catalunya– es situa en el grup dels de reduïda participació: al voltant d'un 5% en educació formal i una mica per sobre el 10% en no formal. Els 3 països amb més participació en educació no formal es situen entre el 53% de Suècia i el 36% de Finlàndia. Aquest grup també compta amb percentatges alts de participació en formació reglada, entre el 10 i el 13%.

Com a excepció a aquesta correlació entre educació formal i no formal es presenten Bèlgica i el Regne Unit, doncs combinen una equilibrada, i moderada, participació en tots dos tipus de formació, al voltant del 15%.

Hem situat la frontera en allò que considerem un reduïda participació en educació d'adults en la situació de Làtvia i Espanya, amb un percentatge tot just per sobre del 5% en la formal i un xic per sobre del 10% en la no formal. De fet, aquestes dades coincideixen força amb les que es desprenen del cens de 2011: al total de l'Estat Espanyol un 6% de la població entre 25 i 64 anys segueixen cursos d'educació formal i un 10% de no formal. Els percentatges són lleugerament superiors a Catalunya, doncs aquí entre aquest grup de població l'educació reglada abasta un 7% i la no formal un 12%.

Cal remarcar que més de la meitat dels 26 països analitzats es troben dins una molt reduïda participació en educació d'adults.

De fet, més de la meitat dels països analitzats es troben dins una molt reduïda participació en educació d'adults, tot i que alguns percentatges assenyalin que una o altra tenen una major presència social. Per exemple, destaquen per la seva major proporció en educació no formal d'adults el cas de França (18%), Xipre (12%) i Bulgària (9%), els quals, per altra part, pràcticament no tenen població adulta dedicada a l'educació reglada. En contraposició, destaquen per aquest darrer percentatge Portugal i la República Txeca, ambdós amb un nivell d'educació formal una mica per sobre del 6%, així com un minso 3% en formació continuada no formal. Els darrers països amb uns percentatges mínims en ambdós tipus d'educació d'adults els conformen Itàlia, Croàcia i la República Txeca.

El gruix de la investigació EduLife és un estudi de casos on s'emmarca la situació de Catalunya. L'àmbit comparatiu d'aquesta investigació va més enllà de la Unió Europea, tot situant Catalunya en un context geogràfic que inclou gran part d'Europa, Rússia, els Estats Units i Austràlia, amb l'objectiu de crear una tipologia en relació a l'educació d'adults. A continuació farem un resum dels estudis particulars, així com un esquema de la tipologia que se'n desprèn.

La segona part de la recerca, emmarcada a eduLIFE, compara la situació a diferents països de la Unió Europea, Rússia, els Estats Units i Austràlia, per tal de crear una tipologia en relació a l'educació d'adults.

A tot arreu es remarca políticament la importància potencial de l'educació d'adults per reduir desigualtats, tanmateix la realitat apunta en la direcció contrària: les oportunitats per a l'aprenentatge durant l'adulthood s'acumulen només entre els individus ja avantatjats des del principi (l'anomenat efecte Matthew). Aquest fet s'explica sovint des d'un punt de vista econòmic, doncs l'empresariat té majors incentius en formar els seus treballadors més qualificats, degut a uns menors costos de formació i a una millora en la productivitat més patent i immediata. Pot pensar-se també que aquestes feines requereixen constantment petites adaptacions al canvi tecnològic, mentre que les feines poc qualificades es mantenen molt més constants en les tasques a desenvolupar. No podem obviar, però, que també tenen un risc més alt d'esdevenir obsoletes a llarg termini, degut a les innovacions tecnològiques. Per altra part, l'aprenentatge continuat s'explica també des de la perspectiva individual, amb majors entrebancs en la participació de qui té menor nivell d'instrucció. Les raons de tot plegat creiem que rau en la manera en què s'organitza l'aprenentatge d'adults, i amb quina força es demanden unes habilitats o qualificacions com a pas previ per poder aconseguir un determinat lloc de treball.

A la recerca internacional eduLIFE, s'ha confirmat l'efecte Matthew, l'aprenentatge en l'edat adulta es dona més entre els individus prèviament més formats.

Com a conclusió general de la investigació particular de casos, Catalunya es situa en relació a la participació d'adults a un nivell mitjà, juntament a una gran varietat de països que inclouen Alemanya, Àustria, França, Dinamarca, Holanda, Eslovènia, Estònia, Lituània, Letònia, Xipre, Austràlia i els Estats Units. Per sobre, amb una alta participació en educació d'adults, trobem Finlàndia, Noruega i Suècia. Per sota, amb una participació baixa es troben Itàlia, Portugal, Grècia, Polònia, Croàcia, Bulgària, la República Eslovaca, la República Txeca, Hongria i Romania. En un darrer grup, caracteritzat per una alta participació en educació formal però baixa en no formal, està Bèlgica, el Regne Unit i Rússia.

Catalunya es situa, en relació a la participació en educació d'adults, a un nivell mitjà, juntament a una gran varietat de països entre els que es troben Alemanya, França, Holanda o els Estats Units.

En relació a la descripció anterior, Catalunya ha deixat d'estar considerada amb una reduïda participació a una de mitjana. La raó rau en que ara incloem en l'educació d'adults als menors de 25 anys que acaben els seus estudis més enllà de l'edat habitual, és a dir, més que un país amb una significativa educació d'adults, Catalunya destaca en el món perquè els seus joves acaben tardanament els estudis inicials. Però més enllà de la pura descripció de proporcions interessa situar el model construït per a Catalunya en el marc de l'estratègia global de l'educació d'adults.

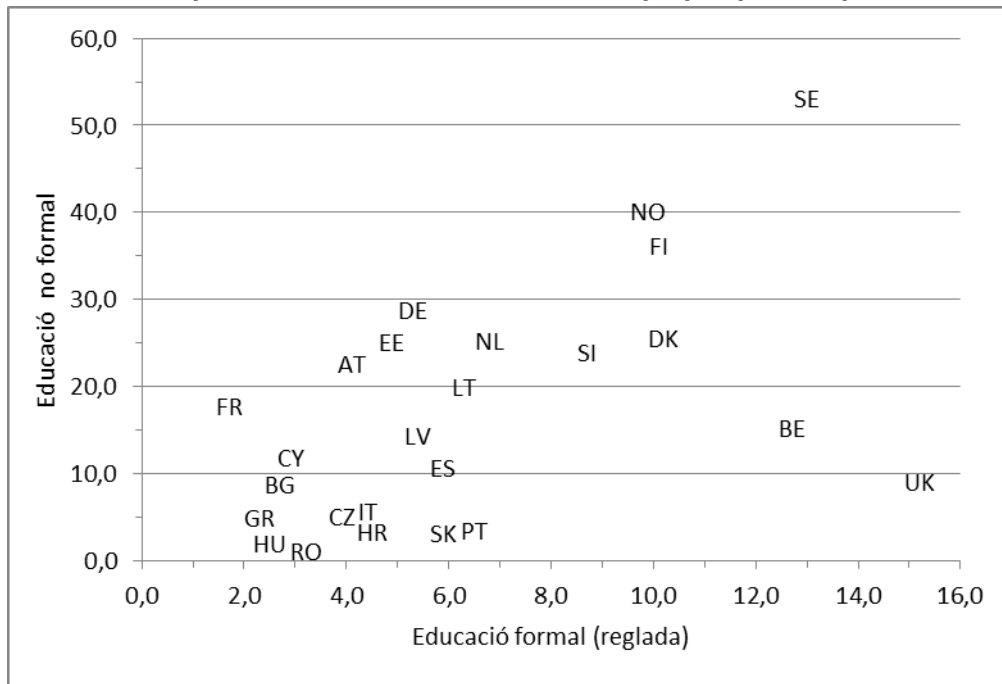
Tabla 9. Participació en formació d'adults relacionades amb la feina (%)

		Formal	No formal	Formal finançada empresa	no finançada empresa	No formal finançada- empresa	no finançada empresa
ALTA PARTICIPACIÓ							
Suècia	SE	13,0	53,2	3,0	10,0	51,2	5,8
Noruega	NO	9,9	40,2	4,8	5,1	39,1	4,5
Finlàndia	FI	10,1	36,3	3,8	6,4	34,0	8,4
PATICIPACIÓ MODERADA							
Dinamarca	DK	10,2	25,6	5,1	4,9	25,0	2,3
Eslovenia	SI	8,7	24,0	2,9	5,8	23,5	2,6
Holanda	NL	6,8	25,4	1,6	1,2	24,5	4,5
Lituània	LT	6,3	20,1	2,3	4,1	19,4	4,2
Alemanya	DE	5,3	28,9	1,5	3,7	26,6	10,0
Estònia	EE	4,9	25,2	2,6	2,4	24,8	2,4
Àustria	AT	4,1	22,7	1,0	3,1	21,4	7,3
CASOS PARTICULARS amb participació moderada							
Bèlgica	BE	12,7	15,3	5,5	7,2	14,7	4,2
Regne Unit	UK	15,2	9,1	7,9	5,5	8,7	4,3
BAIXA PARTICIPACIÓ							
Làtvia	LV	5,4	14,4	2,8	2,5	14,0	2,7
Espanya	ES	5,9	10,8	1,5	4,5	10,3	5,4
França	FR	1,7	17,8	n.a.	n.a.	16,3	8,5
Xipre	CY	2,9	12,0	0,6	2,3	11,4	6,1
Bulgària	BG	2,7	8,9	1,2	1,6	8,8	1,5
Portugal	PT	6,5	3,6	1,7	4,9	3,6	1,9
República Eslovaca	SK	6,1	3,3	2,5	3,5	3,2	2,4
República Txeca	CZ	3,9	5,1	1,6	2,3	5,0	1,9
Polònia	PL	5,5	n.a.	1,5	4,1	n.a.	n.a.
Croàcia	HR	4,5	5,6	1,8	2,6	8,5	1,1
Itàlia	IT	4,4	5,8	0,7	3,5	5,6	4,8
Grècia	GR	2,3	5,0	0,8	1,6	4,9	2,6
Rumania	RO	3,2	1,2	0,9	2,3	1,2	0,6
Hongria	HU	2,5	2,1	1,0	1,5	2,1	1,1
Total	EU	6,3	16,9	2,4	3,9	16,3	4,0

Font: Dämmrich et al (2014), calculat a partir de l'Enquesta sobre educació d'adults, 2007 (Eurostat)

Nota: n.a. vol dir "no aplicable".

Gràfic 23. Proporció d'educació d'adults a Europa per països, població de 25- 64 anys.



Font: Dämmrich et al (2014), calculat a partir de l'Enquesta d'Educació d'Adults, 2007 (Eurostat)
 Llegendes: AT Àustria, BE Bèlgica, BG Bulgària, CY Xipre, CZ República Txeca, DE Alemanya, DK Dinamarca, EE Estònia, ES Espanya, FI Finlàndia, FR França, GR Grècia, HR Croàcia, HU Hongria, IT Itàlia, LT Lituània, LV Làtvia, NL Holanda, NO Noruega, PL Polònia, PT Portugal, RO Romania, SE Suècia, SI Eslovènia, SK República Eslovaca, UK Regne Unit.

En conjunt, constatem que en àmplies zones del món queda molt camí per recórrer per abastar l'objectiu d'incrementar la participació en educació d'adults fins a un 15% al 2020, tal i com marca l'Estratègia Europea. De fet, es veu amb claredat en la comparació entre països que la inversió pública té un impacte important en les taxes de participació en educació d'adults: la despesa en educació, en recerca i desenvolupament, i en protecció social té un efecte positiu en la participació en tot tipus d'activitats de formació d'adults.

En la recerca també s'ha desvetllat que la inversió pública –en educació, recerca i desenvolupament i en protecció social- té un efecte positiu en la participació en l'educació d'adults, tan formal com no formal.

En general, a tots els països analitzats, l'educació continuada és molt més utilitzada com més estable és la posició laboral de l'individu i major el seu nivell d'instrucció: Catalunya no és una excepció. Pel contrari, sí que constitueix un cas particular en relació a l'educació formal d'adults, doncs es queda sola en no apreciar-se cap efecte del nivell d'instrucció previ o de la situació laboral actual en la participació en aquest tipus de millora educativa.

A més, cal destacar que les diferències de gènere s'observen abastament en l'anàlisi comparativa: un altre cop Catalunya apareix com a excepció a la norma, doncs no s'han trobat diferències entre homes i dones en la participació en educació d'adults. En relació a l'edat es comprova que a tot arreu l'educació d'adults es concentra entre els més joves, una paradoxa que suposa que a escala europea la formació continuada en edats adultes és un objectiu que està lluny d'assolir-se.

En construir una tipologia que combini l'educació formal d'adults amb les característiques de la posició al mercat de treball apareixen tres grups en relació al manteniment o erosió de la desigualtat social:

- 1) aquells en els quals es dona una tendència (incompleta) envers la igualtat, ja que, per una part, les persones amb major nivell d'instrucció no són els que participen més en formació d'adults i, per l'altra, la participació en educació d'adults redueix les desigualtats al mercat de treball (aquí es troben Finlàndia i Rússia);
- 2) aquells en què es manté la desigualtat educativa però els desavantatges laborals tendeixen a incrementar la participació en educació no formal (Austràlia, Catalunya, Suècia i el Regne Unit) i;
- 3) aquells en què els entrebancs persisteixen tant en el nivell d'instrucció com en el mercat laboral (Hongria i Estònia).

Tot plegat, i en contra del que s'esperava en un inici, els diferents països no s'agrupen seguint les característiques dels diversos estats del benestar. Així, els països liberals, dels que s'esperava que tindrien un accés a l'educació d'adults fortament desigual es troben distribuïts en tots tres grups. Els països nòrdics, amb forts estats del benestar que promouen la igualtat en l'accés a l'educació d'adults, es troben en els dos primers grups. Comptat i debatut, tot sembla indicar que les diferències podrien raure en la percepció per part dels adults amb menor nivell d'instrucció de la necessitat de millorar el seu grau educatiu. Per exemple, a Rússia l'efecte d'erosió de les desigualtats s'explica per una pressió dels individus amb menor preparació per millorar les seves oportunitats en un mercat de treball dominat per treballadors altament qualificats, mentre que a Alemanya els treballadors sense acreditacions professionals es veuen sotmesos a una forta pressió per aconseguir-les.

En l'eficàcia de l'educació sobre el mercat de treball val a dir que Catalunya destaca per un fort patró de gènere –que no s'ha detectat en la participació en educació d'adults–, en què les dones no gaudeixen o gaudeixen en molta menor mesura dels efectes positius que la millora educativa comporta en la dinàmica laboral. Pel contrari, en la resta de països analitzats es dona el cas contrari, doncs les dones es beneficien més de la seva participació en educació.

En contra del que s'esperava, els diferents països no s'agrupen en funció del seu tipus d'estat del benestar. Si bé una major inversió pública (un estat del benestar més fort, com és el cas de Suècia o Finlàndia) afavoreix la participació en educació d'adults, també hi ha països amb estats del benestar febles que tenen alts nivells de participació en aquest tipus de formació.

Cal, doncs, formular noves hipòtesis en les que la percepció dels individus sobre la necessitat de millorar la seva preparació pugui ser el que es tradueix en cursar formació d'adults.

Amb tot, en general, l'educació suposa una probabilitat major d'abandonar la precarietat i trobar feina. Cal afegir, però, que els efectes no són immediats, sinó que porta algun temps poder recollir els beneficis de la inversió educativa. Però en analitzar específicament els efectes a curt termini de l'educació d'adults trobem que a Catalunya no es recullen gaires beneficis entre la població en general sinó només per a alguns grups en particular, tal i como passa també a Dinamarca, Alemanya, Estònia i els Estats Units. En contrast, els efectes de l'educació d'adults són beneficiosos per al conjunt de la societat a Austràlia, la República Txeca, Finlàndia, Hongria, Rússia, Suècia i el Regne Unit.

Resum del capítol

En aquest darrer apartat hem tornat al principi. Com exposàvem a la introducció, aquest informe és fruit de la col·laboració amb el projecte internacional *eduLIFE*, que en el seu primer any de desenvolupament ha analitzat l'educació d'adults. Aquesta investigació ha produït un llibre en què Catalunya ocupa un capítol (Vono i Miret, 2014).

Espanya, i Catalunya, s'emmarquen en els països de baixa participació en educació d'adults, tant

formal (5,9%) com no formal (10,8%). Tot just s'arriba als criteris marcats per l'Estratègia Europea (15%) però es queda molt lluny de la participació que presenten països com Suècia (13 i 53,2%) o Finlàndia (10,1 i 36,3%). Tot i això, també s'ha de dir que més de la meitat dels 26 països analitzats tenen una reduïda participació en educació d'adults.

En la segona part de la recerca, en col·laboració amb *eduLIFE*, Catalunya es situa en un nivell mitjà de participació en l'educació d'adults. Els resultats són similars als de la recerca de la primera part. A nivell internacional també s'observa que els joves són els que més hi participen, el que no deixa de ser paradoxal.

En el cas català, tot i que no s'aprecien desigualtats de gènere en l'accés a l'educació d'adults, per a les dones haver-ne cursat té molt menys efecte positiu que pels homes, contràriament al que passa a altres països.

En definitiva, val a dir que la formació d'adults ajuda a abandonar la precarietat i a trobar feina, tot i que els seus efectes no són immediats. A Catalunya aquests beneficis estan limitats a alguns grups concrets -com passa a Dinamarca o Alemanya, entre d'altres-, mentre que a altres països -com Austràlia o Suècia- els beneficis reverteixen en el conjunt de la societat.

Conclusions

Les generacions catalanes han entrat al mercat de treball cada cop amb major nivell d'instrucció: la immensa majoria entre les més antigues ho feren amb estudis com a màxim a nivell de primària i progressivament hem anat arribant a un patró de tres terços: un terç amb educació obligatòria, l'altre amb formació mitjana (fonamentalment professional) i el tercer amb estudis superiors. La millora educativa té una clara dimensió generacional, que va més enllà dels canvis en la legislació educativa: com més jove és una cohort, major el grau educatiu assolit pel conjunt de la mateixa, i l'acceleració en aquest sentit ha tingut lloc molt recentment.

Sota múltiples denominacions (educació d'adults, formació continuada...) la legislació educativa sempre ha incorporat un apartat específic destinat a la població adulta. A més, el reciclatge professional ha gaudit des de fa temps de multitud de cursos no reglats. Però mentre que en el segon cas s'han assolit percentatges respectables (quasi 1 de cada 5 persones entre 23 i 64 anys a l'actualitat a Catalunya segueix cursos de formació no reglada), l'educació formal durant l'etapa adulta roman a nivell molt baixos, menors com menor és el nivell d'instrucció assolit durant l'educació inicial.

Exemples de vies cap a l'educació formal d'adults els trobem quan la LOE estableix els 23 anys com l'edat en què es pot accedir a l'educació secundària postobligatòria a través d'un examen si no s'ha seguit la carrera educativa estàndard. De la mateixa manera, els 25 anys són l'edat mínima per realitzar una prova amb la qual obrir-se la porta a cursar estudis universitaris, si no es disposa del nivell requerit per fer-ho. Malgrat aquestes possibilitats i que la legislació insisteixi en la importància de l'educació continuada al llarg de la vida, sembla que tots els esforços personals es concentren en la formació durant la joventut i es deixa poc marge per a l'educació a l'etapa adulta. En altres paraules, l'expansió educativa no ha estat acompanyada d'un increment substancial en l'aprenentatge formal d'adults, tot i que s'hagin pres algunes iniciatives en aquesta direcció.

I és que si ens centrem només a l'etapa biogràfica adulta i en l'educació reglada, a Catalunya actualment trobem un conjunt de població que seria bo que trobessin totes les facilitats per a millorar el seu nivell d'instrucció: es tracta del 18% que deixen els estudis com a màxim amb el títol corresponent a l'educació obligatòria, i el 6% que s'aturen al batxillerat i no tenen èxit en construir-se una educació superior. Cap d'aquests dos col·lectius assoleix una acreditació adient per desenvolupar-se convenientment en el món professional. Hem de concloure que l'educació reglada d'adults es mou fonamentalment en l'àmbit universitari, ja sigui a nivell de grau o de postgrau. Per això, limitar horaris només a qui pot estudiar a temps complert, o dificultar la matrícula universitària a la població adulta suposa contradir una força natural del nostre país a l'actualitat. En definitiva, l'educació formal d'adults té lloc principalment a la primera adultesa, a poc d'abandonar la joventut: quasi que la podem considerar com una educació juvenil tardana. De fet, tot sembla indicar que es tracta de completar unes estudis que es considera que s'han deixat a mitges: en aquest sentit, com adult, es considera molt necessari seguir estudiant si s'ha deixat els estudis al batxillerat, també si es té un grau universitari es molt probable que durant l'adultesa t'animis a aconseguir un postgrau, o fins i tot si no t'has acreditat convenientment amb el títol corresponent a l'escolarització obligatòria. En canvi, tenir tot just els estudis obligatoris o una formació professional sembla que no empènyer a l'assoliment de nivells d'instrucció més enllà.

En definitiva, i de manera clara, l'educació formal d'adults a Catalunya falla a l'hora de cridar qui està treballant perquè s'apunti a millorar el seu grau d'instrucció, ja sigui per la dificultat per combinar estudis i feina, o perquè es considera que estudiar més no tindrà cap repercussió en la trajectòria professional. Tampoc la dinàmica familiar aconsegueix compatibilitzar-se amb els estudis, doncs el fet d'estar casat és un fort entrebanc per a la participació educativa a l'adultesa, afegint-se també com a punt negatiu el tenir fills. D'aquesta manera, haver format un nucli conjugal, més encara si es tenen fills, suposa apartar l'educació del camí biogràfic personal. Finalment, destacar que

l'esclat de la crisi ha suposat un retorn a la participació d'adults, amb una força positiva amb la mateixa intensitat però de sentit contrari al fet de tenir fills.

Podem concloure que, en relació a l'aprenentatge formal, la principal barrera per tornar a estudiar com a adult no rau en les característiques del sistema educatiu en si mateix, sinó en el seu tancament envers la població adulta. Això suposa que els adults es mirin amb certa por la participació, al contrari del que passa en aquells sistemes oberts en què la participació adulta és més habitual (Kilpi-Jakonen et al., 2012).

En contrast, l'educació no formal s'estén molt més entre la població adulta, concentrant-se en els majors de 22 anys i els menors de 65. Aquest tipus de formació també es troba altament relacionada amb el nivell d'instrucció que hom té: com major és, major la probabilitat de seguir cursos de formació continuada. És a dir, aquest tipus d'educació tampoc ens serveix per reduir les diferències educatives arrossegades des de l'etapa juvenil, ans al contrari. A més, aquest patró es complementa amb el fet de que qui fa més ús de la via educativa no formal és qui més vinculació té amb el mercat laboral. En definitiva, el reciclatge professional es dona més com major és el nivell d'instrucció i més estable és la situació laboral.

Finalment, hem comprovat que la formació no reglada està fortament relacionada amb les circumstàncies del moment i amb l'estructura familiar en què hom s'inscriu. Així, per una part, l'educació no formal s'inhibeix en períodes d'expansió econòmica i augmenta en períodes de crisi. És a dir, a més d'estar relacionada amb alts nivells d'instrucció i amb una forta vinculació laboral, també és veritat que el reciclatge professional s'esperona en moments de dificultat econòmica com l'actual. Per altra part, la formació familiar actua de manera contrària (o potser seria millor dir complementària) a l'educació reglada, doncs en la no formal conviure en parella i amb fills incrementa la probabilitat de seguir cursos d'aquest tipus. Això fa pensar que la disponibilitat i facilitat d'accés a l'educació no reglada la fa especialment adient per combinar-se amb una dimensió important de l'adulthood, com és la constitució familiar.

Aquest extens recorregut tenia com a meta esbrinar com l'educació d'adults ajuda a trobar feina (sortir de l'atur) i a establir-se professionalment (a través d'un contracte indefinit). Per exemple, veiem que la variable més important a l'hora d'aconseguir l'estabilització laboral és l'edat, doncs la màxima probabilitat s'aconsegueix als 50 anys, a partir del quals disminueix. És dona, doncs, a Catalunya un efecte discriminatori a aquesta edat, doncs considerant totes les altres variables, el fet de passar dels 50 disminueix les probabilitats d'aconseguir l'estabilització laboral només degut a la teva edat.

En relació a l'educació reglada s'observa encara avui una forta distinció de gènere: mentre que entre els homes el nivell d'instrucció no influeix significativament ni en la sortida de l'atur ni en l'estabilització laboral (hagin estudiant de joves o d'adults), entre les dones l'efecte de la millora educativa aconseguix durant l'adulthood invertir la discriminació de gènere que s'aprecia acusadament durant la joventut. Tanmateix, l'efecte de gènere que s'aprecia més clarament és el que es refereix a l'educació no reglada o informal, i aquí les tornes canvien radicalment: només entre els homes la formació continuada sorgeix com ajuda per sortir amb major suavitat de l'atur. I no és cert que en aquest aspecte la crisi hagi tractat millor a les dones: ans al contrari, doncs la probabilitat de deixar enrere l'atur ha caigut més del doble entre les dones que entre els homes.

De fet, a l'hora d'esbrinar la importància de realitzar estudis no reglats per poder sortir-se'n de l'atur cal considerar conjuntament l'efecte del gènere i del nivell d'instrucció. Entre qui té com a màxim l'educació primària o obligatòria, realitzar cursos de formació continuada no interfereix per a res en l'efecte de gènere, doncs els homes tenen una major probabilitat de sortir de l'atur que les dones, siguin quines siguin les seves característiques educatives. En contrast, entre els que tenen estudis mitjans (formació professional o batxillerat) el gènere i la formació continuada estan intrín-

secament lligats: qui més se'n surt de l'atur són els homes que realitzen cursos de formació no reglada, les dones que les realitzen igualen la probabilitat amb els homes que no ho fan, i les que menys se'n surten de l'atur entre qui tenen estudis mitjans són les dones que no realitzen cap mena de curs de reciclatge. Podem considerar que l'educació no formal té un efecte multiplicatiu amb el nivell d'instrucció, i així veiem que el factor de gènere desapareix en considerar la població amb grau universitari: la formació no reglada iguala es seu efecte positiu entre els homes universitaris i les dones universitàries.

En relació a l'estabilització, el nivell d'instrucció és la segona variable en importància, doncs com major és aquest, major la probabilitat d'estabilitzar-se. És a dir, a l'hora d'estabilitzar-se continua manant el nivell d'instrucció assolit prèviament, amb independència de si es fan o no cursos de reciclatge. En tercer lloc, en l'estabilització laboral cal tenir en compte la barreja entre gènere i situació marital: la major estabilització té lloc entre les dones solteres (o que conviuen en parella sense estar casades), seguida a considerable distància pels homes casats i un xic més enllà pels solters i les dones casades. És a dir, mentre el matrimoni entre les dones suposa disminuir considerablement les probabilitats d'estabilitzar-se, entre els homes s'incrementa lleugerament. Només en un quart lloc apareix el fet de fer cursos de reciclatge, que potencia un xic la probabilitat d'estabilització, però només quan s'han tingut present les altres tres variables presentades.

Tanmateix, la importància de la formació continuada, si més no en teoria, ha suposat la irrupció de l'educació d'adults com a fonamental per al manteniment de l'ocupació i per al progrés en la carrera professional. A més, per tallar d'arrel el fracàs escolar i la baixa qualificació educativa seria necessari donar una "segona oportunitat" a qui no va estudiar en el seu moment (durant la joventut), de manera que no es va assolir el nivell que ara com adult es veu com a indispensable per aconseguir escapar de l'àmbit de la precarietat, ja sia a nivell formal (el currículum escolar, de l'educació bàsica al postgrau universitari) o informal (amb cursos d'habilitació o especialització per a la vida professional).

En definitiva, i de manera clara, l'educació formal d'adults a Catalunya falla a l'hora de cridar qui està treballant perquè s'apunti a millorar el seu grau d'instrucció, ja sigui per la dificultat per combinar estudis i feina o perquè no es considera que estudiar més pugui tenir cap repercussió en la trajectòria professional. Tampoc la dinàmica familiar aconsegueix compatibilitzar-se amb els estudis, doncs el fet d'estar casat és un fort entrebanc per a la participació educativa a l'adulesa, afegint-se també com a punt negatiu el tenir fills. D'aquesta manera, haver format un nucli conjugal, més encara si es tenen fills, suposa apartar l'educació del camí biogràfic personal. Finalment, destacar que l'esclat de la crisi ha suposat un retorn a la participació d'adults, amb una força positiva amb la mateixa intensitat però de sentit contrari al fet de tenir fills.

Podem concloure que, en relació a l'aprenentatge formal, la principal barrera per tornar a estudiar com a adult no rau en les característiques del sistema educatiu en si mateix, sinó en el seu tancament envers la població adulta. Això suposa que els adults es mirin amb certa por la participació, al contrari del que passa en aquells sistemes oberts en què la participació adulta és més habitual (Kilpi-Jakonen et al., 2012). En aquest sentit, un objectiu polític de primer ordre en relació a l'educació d'adults hauria de ser trencar aquest cercle malaltís que fomenta el reciclatge professional només entre els nivells superior d'educació, de manera que com menor és el nivell d'instrucció menor és l'empenta envers la superació de les barreres educatives durant l'adulesa. Caldria aprofitar el fet de la tornada a la formació (formal i no formal) produïda per la crisi per acompanyar i facilitar a la població sense un nivell educatiu adient a aconseguir-lo.

Bibliografia

- Albaigés, B. i Ferrer-Esteban, G. (2012). *L'èxit educatiu a Catalunya. Indicadors dels sistemes educatius. L'estat de l'educació a Catalunya. Anuari 2011*. Barcelona: Fundació Jaume Bofill.
- Ballarino, G., Bernardi, F., Requena, M. i Schadee, H. (2009), "Persistent Inequalities? Expansion of Education and Class Inequality in Italy and Spain", *European Sociological Review*, 25(1), pp. 123-138.
- Blossfeld, H-P, Buchholz, S. i Hofäcker, D. (eds.) (2006), *Globalization, uncertainty and late careers in society*, London and New York: Routledge.
- Dämmrich, J., Vono de Vilhena, D. i Reichart, E. (2014), "Participation in adult learning in Europe: the impact of country-level and individual characteristics", a Blossfeld, H.P., Kilpi-Jakonen, E., Vono de Vilhena, D. and Buchholz, S. (eds). *Adult Learning in Modern Societies. An International Comparison from a Life-Course Perspective*.
- Dieckhoff, M. i Steiber, N. (2011), "A Re-Assessment of Common Theoretical Approaches to Explain Gender Differences in Continuing Training Participation", *British Journal of Industrial Relations*, n. 49, pp. 135-157.
- Elman, C. i O'Rand, A.M. (2004), "The Race Is to the Swift: Socioeconomic Origins, Adult Education, and Wage Attainment", *American Journal of Sociology*, 110(1), pp. 123-160.
- Ferrera, M. (1995), "Los Estados de Bienestar de la Europa Social", a Moreno i Sarassa (coord), *El estado de bienestar en la Europa del Sur*, Madrid, CSIC: 85-112.
- Ferrera, M. (2005), *Welfare State Reform in Southern Europe: Fighting Poverty and Social Exclusion in Italy, Spain and Greece*, London, Routledge.
- Fundación Tripartita (2012), *Formación en las Empresas 2011*, Observatorio de la formación para el empleo.
- Garrido, L i Chuliá, E. (2005), *Ocupación, formación y el futuro de la jubilación en España*, Madrid, Consejo Económico y Social (CES), colección estudios, n. 173.
- Generalitat de Catalunya (2013), nota de premsa en línia a http://premsa.gencat.cat/pres_fsvp/docs/2013/12/03/18/33/f0cb0c5b-4b61-4202-b1b9-43108638c71b.pdf [distribuïda el 03/12/2013].
- Gómez León, M. i Miret Gamundi, P. (2012), "Caída de la actividad en la población adulta: ¿Un efecto de la crisis económica o de la estructura del mercado de trabajo?", *La población en clave territorial. Procesos, estructuras y perspectivas de análisis*, Actas del XIII Congreso de la Población Española, Santander, Ministerio de Economía y Competividad, Gobierno de Cantabria, Asociación de Geógrafos Españoles y Universidad de Cantabria, pp. 412-421.
- Guillén, A. i León, M. (2011), "Introduction", Guillén, A. i León, M. (eds.), *The Spanish Welfare State in European Context*, Franham, Ashgate: 1-16.
- INEM (2007), *Continuing education and training for adults in Spain*, Madrid: Servicio Público de Empleo Estatal.

- Kilpi-Jakonen, E., Vono de Vilhena, D., Kosyakova, Y., Stenberg, A. i Blossfeld, H.P. (2012), "The impact of formal adult education on the likelihood of being employed: a comparative overview", *Studies of Transition States and Societies*, 4(1), pp. 48-68.
- León, M. i Guillén, A. (2011), "Conclusion", Guillén, A. i León, M. (eds.), *The Spanish Welfare State in European Context*, Franham, Ashgate: 305-312.
- MacInnes, J. (2009), "Spain: continuity and change in precarious employment", Vosko, L., MacDonald, M. i Campbell, I. (eds.), *Gender and the Contours of Precarious Employment*, Oxon: Routledge.
- Martínez, M. i Albaigés, B (2012). *L'estat de l'educació a Catalunya. Anuari 2011*. Barcelona: Fundació Jaume Bofill.
- Martínez, X. i Marín, A. (2011). *Educació i mobilitat social a Catalunya. Actualització amb dades PaD 2009*. Barcelona: Fundació Jaume Bofill.
- Martínez, X. i Marín, A. (2012). *Crisi, trajectòries socials i educació. Anàlisi longitudinal del PaD (2003-2009)*. Barcelona: Fundació Jaume Bofill.
- Martínez, X. i Marín, A. (2011), *Educació i mobilitat social a Catalunya*, Barcelona, Fundació Jaume Bofill.
- Merton, R. (1968), "The Matthew effect in science", *Science*, 159: 56-63.
- Ministerio de Educación (2011), *Informe sobre el Estado y Situación del Sistema Educativo: curso 2009/2010*, Madrid: Ministerio de Educación.
- Montagut, T. (2011), "Assessing the Welfare Mix: Public and Private in the Realm of Social Welfare", Guillén, A. i León, M. (eds), *The Spanish Welfare State in European Context*, Farnham, Ashgate: 119-138.
- Moreno, L. i Sarassa, S. (1993), "Génesis y desarrollo del estado de bienestar en España", *Revista Internacional de Sociología*, 6:26-69
- Moreno, L. i Sarassa, S. (coord.) (1995), *El estado de bienestar en la Europa del Sur*, Madrid, Consejo Superior de Investigaciones Científicas, CSIC, Instituto de Estudios Sociales Avanzados.
- Radl, J. i Bernardi, F. (2011), "Pathways from Work to Retirement and Old Age Inequality in Spain", Blossfeld, H.P., Bucholz, S. i Kurz, K. (eds.), *Aging Populations, Globalization and the Labor Market: Comparing Late Working Life and Retirement in Modern Societies*, Cheltenham, Edward Elgar: 121-147.
- Rhodes, M. (1997), "Southern European Welfare States: Identity, Problems and Prospects for Reform", Rhodes, M. (ed.), *Southern European Welfare States. Between Crisis and Reform*, London, Frank Cass and Co.: 1-22.
- Rodríguez, M. (2008). Evolución de la oferta educativa para adultos: de la educación a distancia a los centros de segunda oportunidad. *CEE Participación Educativa*, 9: 30-52.
<http://www.educacion.gob.es/revista-cee/pdf/n9-rodriuez-alvarino.pdf> [consultat el 9/10/2012]
- Salido, O. (2011), "Female Employment and Policies for Balancing Work and Family Life in Spain", Guillén, A. i León, M. (eds.), *The Spanish Welfare State in European Context*, Farnham, Ashgate:

119-138.

Vono de Vilhena, D. i Miret Gamundi, P (2014). "Participation in Adult Learning in Spain and Its Impacts on Individuals' Labor Market Trajectories", a Blossfeld, H.P., Kilpi-Jakonen, E., Vono de Vilhena, D. and Buchholz, S. (eds). *Adult Learning in Modern Societies. An International Comparison from a Life-Course Perspective*. Cheltenham: Edward Elgar.

FUNDACIÓ
Fundació
JAUME
Jaume
BOFILL
Bofill