

JISH

Joves per la Igualtat i la Solidaritat
de l'Hospitalet





JISH

Joves per la Igualtat
i la Solidaritat de l'Hospitalet

t a l e i a

Experiències de Pedagogia Social, 59



JISH

Joves per la Igualtat
i la Solidaritat de l'Hospitalet

Fundació Jaume Bofill

· 2000 ·

JISH

Joves per la Igualtat
i la Solidaritat de l'Hospitalet
Ronda de la Torrassa, 105
08903 l'Hospitalet de Llobregat
Tel. 93 421 93 10 / Fax 93 332 80 30
<http://www.fut.es/~jish>
A/e: jish@tinet.fut.es

Text redactat per Pedro Martín Cumplido
i Almudena Fernández Polaino, a petició
de la Fundació Jaume Bofill.

Primera edició: febrer del 2000

© Fundació Jaume Bofill

Edició realitzada per Alta Fulla
Passatge d'Alió 10, 08037 Barcelona

Imprès a Alta Fulla · Taller
Dipòsit legal: B 7242-2000
ISBN: 84-85557-53-0

JISH (Joves per la Igualtat i la Solidaritat de l'Hospitalet), l'any 1994 només era una idea, un projecte d'un grup de joves de la ciutat de l'Hospitalet de Llobregat, d'un grup de joves amb unes inquietuds i uns valors que volien posar en pràctica. Amb aquest projecte volien donar a conèixer que la majoria dels joves de la nostra ciutat «passaven», però que «passaven», això sí, del racisme, de la intolerància i de les injustícies socials.

El fet que el nom de l'entitat s'introdueixi amb la paraula JOVES no vol dir que no hi tingui cabuda gent de totes les edats. Al contrari, molts dels nostres projectes estan adreçats a la participació de la gent gran i a la relació intergeneracional.

En el nostre model de societat, la igualtat i la solidaritat són dos eixos bàsics que caracteritzen, o que haurien de caracteritzar, la nostra manera de viure. Però el context social actual, amb brots de racisme i altres actituds discriminatòries, fa que aquests valors tan sols siguin gestos o pensaments diluïts en el si de la societat.

Per això creiem que aconseguir un entorn més just, més solidari i més igualitari comporta fer comprendre al conjunt de la nostra ciutat que la solució d'aquests problemes no depèn solament d'uns col·lectius, sinó que depèn de tothom. Únicament incidint en les postures i el comportament de tota la societat, anirem formant una ciutat més solidària.

L'Hospitalet de Llobregat és una ciutat de 254.600 habitants (la segona de Catalunya pel que fa a població), situada en la plana litoral, a la comarca del Barcelonès, entre els municipis de Barcelona, Esplugues, Cornellà i el Prat.

El terme municipal té una superfície de 12,5 km² i està dividit administrativament en sis districtes.

La història demogràfica de l'Hospitalet durant el segle xx es caracteritza per un creixement espectacular, a causa de l'arribada massiva de persones immigrants de diferents punts d'Espanya, sobretot durant les dècades dels cinquanta i seixanta. La conseqüència principal d'aquest creixement fou la creació d'una ciutat inconnexa, sense espais verds que assegurassin les relacions socials dels ciutadans i amb uns barris desvinculats entre si, la qual cosa fa que els seus habitants tinguin molt poca consciència de formar part d'una mateixa ciutat.

Els esforços del municipi en les últimes dècades han anat encaminats a suplir aquests reversos i a millorar les condicions i la qualitat de vida de la gent, tant des del punt de vista urbanístic, com des del punt de vista social i cultural.

Més concretament, el JISH està ubicat en el districte II de la ciutat, que comprèn els barris de Collblanc i de la Torrassa. Es tracta d'un districte amb habitatges força envellits, petits i en males condicions, la qual cosa fa que s'ofereixin a un preu baix i que, per tant, hi puguin

accedir nuclis familiars amb escassos ingressos econòmics.

El districte II té una superfície de 0,97 km² i una població de 44.139 habitants (1/1/1998). Això significa que, amb 45.504 habitants/km², sigui el segon districte més dens de la ciutat, després del districte IV, format pels barris de la Florida i les Planes.

Una de les característiques més rellevants de l'última dècada és l'augment de població estrangera, principalment la magribina i la sud-americana. Es tracta en moltes ocasions de població no censada i de nuclis familiars amb menors.

Tot i així, és el districte que té la població més vella (el 21,3% sobrepassa els seixanta anys). A més, cal dir que hi ha 1.147 persones de més de setenta-cinc anys que viuen soles.

El problema de l'atur es concentra en tres col·lectius amb grans dificultats d'inserció: joves amb un nivell de formació baix, aturats de llarga durada i dones que volen incorporar-se al mercat de treball.

El JISH es va constituir el 29 d'abril de 1994. Des de llavors hem treballat de valent per aconseguir el que tenim ara. Tot això gràcies a l'esforç de molt jovent de la nostra ciutat.

Al principi no sabíem si el model d'entitat que nosaltres proposàvem tindria futur o no, però ara, quan ja han passat sis anys, podem dir que hem trobat el nostre espai dintre del moviment associatiu juvenil de l'Hospitalet i d'arreu de Catalunya. Projectes que hem engegat a l'Hospitalet, ara s'estan duent a terme a unes altres ciutats de Catalunya i de la resta de l'Estat espanyol.

Construir una entitat com la nostra, que en aquest moment té més de 1.500 associats i més de 150 voluntaris, no es fa sol, sinó gràcies a l'esforç d'uns joves que volen una ciutat més solidària.

En un primer moment, el JISH només era una idea, i, com passa amb totes les idees, calia tenir imaginació, ganes de treballar i molt d'entusiasme per convertir-la en realitat. Durant aquests anys hem anat consolidant el nostre treball en tres àrees: salut, voluntariat social amb la gent gran i voluntariat en l'àmbit de la solidaritat i la cooperació.

Aquelles accions puntuals que vam començar a fer s'han anat transformant en programes socials de voluntariat, organitzats i gestionats per joves del municipi.

Podríem diferenciar dues fases en la història de l'entitat, que van unides al canvi de seu social:

– Durant els anys 1994, 1995 i 1996, el JISH va centrar l'actuació a crear consciència entre els joves hospitalencs sobre unes temàtiques tan diverses com la solidaritat, la salut, la intergeneracionalitat, la igualtat... Al llarg d'aquest període, les nostres actuacions eren puntuals, ja que els recursos materials i humans de què disposàvem no donaven per més.

– L'any 1997 s'inicia una nova època, en què ens plantejem un pas endavant. Gràcies al nou espai d'ubicació, passàvem de tenir un despatx d'uns 10 m² a tenir-ne un altre d'uns 50 m², la qual cosa ens permetia d'obrir un espai de trobada de joves i de crear serveis i programes socials. El repte era consolidar uns programes de voluntariat juvenils, i la línia de treball iniciada el 1994 va ajudar a fer que, de mica en mica, tot allò que preteníem s'anés convertint en realitat. També s'ha de tenir en compte que el canvi d'ubicació —abans al centre de la ciutat, i després al districte de Collblanc-la Torrassa— ens ha servit per adonar-nos molt més de la manca de programes adreçats a col·lectius específics com el de la gent gran.

Collblanc-la Torrassa és un districte amb moltes mancances socials i de recursos, i això ens va fer veure que calia fer-hi una feina en profunditat per tal de contribuir a aconseguir-hi millores socials, i no tan sols amb una actuació esporàdica i puntual. Tots aquests elements van servir perquè ens plantegéssim d'anar endavant ens les nostres accions, però sempre tenint en compte que calia anar-les fent de mica en mica i que calia anar consolidant els programes abans de començar a realitzar-ne de noves. En aquesta segona fase s'han portat a terme dos tipus d'intervencions: les de sensibilització i els programes d'acció social directa amb col·lectius desfavorits de la ciutat, totes dues necessàries i complementàries a l'hora de crear una consciència social solidària i d'ajudar a solucionar els problemes concrets del nostre entorn.

Tant en la primera etapa de l'entitat com en la segona, les reunions i el treball en equip han estat primordials

per establir les línies d'actuació: dissenyar un pla de treball de creació en la primera fase, i un de consolidació i de construcció de l'organització en la segona.

A partir de l'any 1997 hem anat consolidant tres àrees de treball: la de Solidaritat i Cooperació, la de Salut i la de Gent Gran. En totes tres hem tingut molt en compte uns elements comuns prioritaris: la formació, la informació, la participació i el compromís.

Els plans de treball han estat, en tot moment, la guia de l'entitat. A partir del 1997 s'elaboren plans de treball anuals i plurianuals el mes de juliol, ja que considerem que les vacances d'estiu són un element temporal molt important entre els joves.

Quan s'intenta crear una entitat juvenil s'ha de tenir en compte que el camí no és gens fàcil, que s'ha d'anar de mica en mica i fer una bona planificació, que cal adaptar-se a noves situacions i que cal tenir sempre confiança en allò que es vol construir. De vegades hi ha qui considera que la tasca feta per joves, pel simple fet de ser-ho, no té tanta importància com la que duen a terme altres organitzacions no governamentals.

Per construir la nostra entitat, ha calgut que les persones que hi estan més implicades consideressin que aquesta acció era prioritària dintre del contingut de la seva vida; han calgut moltes dosis de paciència, de reflexió, d'hores i hores, però creiem que tot aquest esforç pagava la pena.

En la nostra època, en què és molt més important allò que vens que no allò que realment fas, és complicat que entitats com la nostra sobrevisquin, i moltes vegades es fa difícil que la gent s'assabenti de tot allò que fas. És per aquest motiu, perquè es reconegués la nostra tasca, que hem hagut d'incorporar elements d'imatge i de màrqueting, i de donar molta importància als mitjans de comunicació. Sembla com si les administracions públiques i les organitzacions polítiques et valoressin més pel nombre de joves que portes a un acte o per les vegades que surts als diaris o als mitjans de comunicació, que no pas per la qualitat i el contingut dels teus programes o per l'esforç fet per millorar les condicions de vida de

collectius de la teva ciutat. Nosaltres ho hem tingut doblement difícil perquè som joves. Tothom diu que els joves són el futur, però realment és molt difícil que pensin que també som el present.

Si qui estigui llegint aquest llibre està en la situació de crear una entitat, ha de tenir molt clar que per aconseguir-ho són necessàries grans dosis de treball, de tenacitat, de planificació i de professionalitat. I també és important, per tenir oportunitats de créixer i d'incrementar els programes socials, que la gent tingui coneixement del que es fa, per la qual cosa cal que l'entitat es doti d'elements que en potenciïn la imatge, amb bones campanyes de difusió i mitjançant la repercussió en els mitjans de comunicació. Però per sobre de tot no s'ha de perdre mai de vista que l'entitat ha de tenir uns principis ètics i morals, un ideari i uns objectius socials. Si es compleix tot això, ja es tindrà un bon punt de partida per a l'objectiu genèric de totes les entitats socials: aconseguir un món sense injustícies socials.

El JISH és una organització no governamental formada per persones de diferents generacions —joves, persones adultes i gent gran— que es fan càrrec de tot un seguit d'accions puntuals i de programes socials adreçats a diferents col·lectius necessitats de l'Hospitalet. L'objectiu principal del JISH és sensibilitzar els joves i aconseguir que s'impliquin en la resolució dels problemes socials que els envolten i en la construcció d'un món millor per a tothom.

Som gent implicada en el nostre entorn i amb un compromís amb el nostre model de societat i de persona.

■ L'ideari de societat

Volem treballar en la construcció d'una societat i d'uns joves diferents, orientem la nostra acció educativa dins d'un marc de propostes i de valors oposats als que hem detectat en la nostra anàlisi de la realitat.

Volem una societat nova:

– Una societat que defensi el dret al respecte i a la dignitat de les persones que pateixen qualsevol tipus de discriminació per raó de raça, color de pell, sexe, edat, orientació sexual, llengua, religió, opinió, origen social o nacional, condició econòmica, malaltia i disminució física o psíquica.

- Una societat solidària, que no margini per qüestions de salut ni d'edat. I que estigui compromesa amb els altres pobles de la terra.
- Una societat que promogui la formació en temàtiques sobre la salut.
- Una societat democràtica i pacifista, que fomenti el respecte, el diàleg i el compromís.
- Una societat intercultural, que fomenti la integració de les cultures d'altres pobles del món i les respecti.

▣ Objectius del grup de joves

- Adquirir una actitud de compromís.
- Desenvolupar una actitud creadora i innovadora.
- Motivar l'actitud de formació i el foment de la igualtat d'oportunitats.
- Assolir una actitud crítica, amb capacitat d'anàlisi de l'entorn, per tal de fomentar la reflexió i l'autonomia personal.
- Desenvolupar una actitud solidària que indueixi els joves a participar activament en la millora de les condicions de vida de col·lectius més desfavorits.
- Fomentar en el voluntariat la capacitat d'acceptació de persones d'altres grups ètnics i la tolerància d'opinions, creences i costums diferents.
- Desenvolupar l'empatia, utilitzant les pròpies experiències i la imaginació per comprendre sentiments, punts de vista i accions dels altres.
- Generar l'autoconfiança del voluntariat, que confiï en les seves capacitats per resoldre problemes i per comunicar idees, opinions i arguments.
- Fomentar una actitud dialogant per desenvolupar hàbits democràtics i per aprendre a cooperar, a compartir i a tolerar.
- Fomentar la igualtat entre els sexes i el respecte per les opcions sexuals en el marc del grup.
- Ajudar a establir relacions constructives entre el voluntariat que permetin la resolució pacífica dels conflictes mitjançant el diàleg.

■ Metodologia educativa de l'entitat

Per tal d'assolir els objectius i les finalitats primordials de l'entitat, hem basat la nostra tasca en una metodologia de treball definida en tres formes d'actuar:

Recursos de divulgació

Els objectius de tenir i d'oferir una sèrie de recursos d'informació i de divulgació són els següents:

- Donar a conèixer tots els vessants de l'entitat: programes, campanyes, accions concretes...
- Oferir recursos materials i humans d'informació de tots aquells temes d'actualitat que interessin i preocupen els usuaris de l'entitat.

Per assolir aquests objectius disposem d'un equip humà especialitzat que organitza i realitza campanyes informatives de sensibilització definides en conferències, exposicions, videofòrums... Per mitjà dels actes públics, membres de l'equip educatiu informen tant el jovent com les persones adultes sobre qüestions relacionades amb la solidaritat, la salut o la gent gran, que són els temes que actualment preocupen més.

A més a més, l'entitat disposa d'un Centre de Documentació i Punt d'Informació Juvenil, actualitzat setmanalment per un equip, on es pot trobar tot tipus de bibliografia i de material gràfic relacionat amb el voluntariat, la solidaritat, la infància i la joventut, la salut, la gent gran... Aquest material està destinat a totes aquelles persones que vulguin o necessitin autoformar-se sobre algun d'aquests temes, siguin socis de l'entitat o no ho siguin.

Formació

La finalitat que té el fet de plantejar i organitzar la formació interna i externa de tots els usuaris als quals tenim accés, és sensibilitzar-los pel que fa a la qüestió de la solidaritat, de manera que experimentin un canvi d'actituds a favor de la justícia, la tolerància i la cooperació.

El JISH té un equip d'educadors que —depenent de les necessitats i de les inquietuds dels agents— organitza i realitza tres tipus de formació diferenciada:

- Formació dedicada a programes de solidaritat i cooperació, de salut i de voluntariat, pensada per a joves de l'entitat o d'altres entitats i per a alumnes de centres d'ensenyament secundari.

- Formació dedicada a l'adquisició d'habilitats socials. Destinada també a joves i alumnes de secundària, té com a objectiu que els nois i les noies reflexionin sobre els procediments per promoure mobilitzacions ciutadanes i que els assimilïn.

- Formació dedicada a la realització i el desenvolupament de programes. Mitjançant estudis de situacions i problemes socials d'actualitat, es proposa el coneixement de la realitat més propera.

Programes d'acció. El voluntariat

Per mitjà d'accions i de programes concrets, el JISH vol contribuir a la millora de la qualitat de vida de col·lectius desfavorits de la societat, tant de la nostra ciutat com d'altres pobles del món.

A partir de l'anàlisi de la realitat social i de les necessitats dels col·lectius desfavorits, i per poder participar en la transformació de la ciutat segons el nostre model de societat, hem dissenyat una sèrie de propostes definides en quatre àrees de treball:

- Àrea de salut
- Àrea de solidaritat i cooperació
- Àrea de gent gran
- Àrea de serveis

Per tal d'assolir els objectius que es proposa el JISH, el seu voluntariat i les persones que en són usuàries porten a terme programes d'acció concrets vinculats a aquestes quatre àrees.

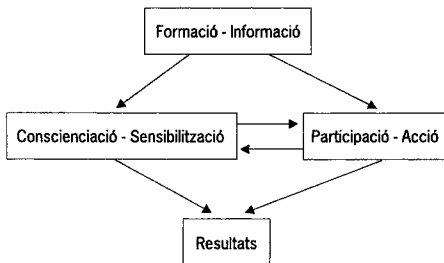
■ Forma d'actuació: línia pedagògica

El JISH treballa especialment amb jovent. En la nostra societat hi ha molts joves compromesos, i per això basem la nostra organització en l'esforç voluntari de totes aquelles persones que creuen que existeix una sortida a la discriminació.

El contingut pedagògic del JISH descriu un cercle que té com a objectiu la implicació dels joves en la transformació de la seva realitat més immediata, bé sigui mitjançant la participació en programes socials promoguts per la nostra entitat, bé sigui fomentant-los una actitud de participació en altres entitats en el futur.

Per tal d'assolir aquest objectiu, el plantejament que s'ha fet amb les persones usuàries és bàsicament educatiu i hem adaptat la nostra metodologia de treball a la seqüenciació evolutiva de l'assimilació de compromís que exigeix la tasca de solidaritat.

Aquesta seqüenciació, o itinerari, del desenvolupament es defineix en el gràfic següent:



El coneixement i la formació són el primer pas que ha de fer una persona per adquirir el compromís de realitzar una tasca o unes accions concretes de solidaritat. Tot i així, no es tracta només d'oferir nous aprenentatges, sinó de despertar i extreure sentiments i sensacions ja existents en un mateix; és a dir, de despertar la solidaritat de cadascú en la pràctica. Mostrar la realitat i la necessitat que ens envolta provoca respostes «d'ajut a la solució del problema».

Mitjançant aquesta formació, els joves adquireixen capacitats per retrobar-se amb unes altres realitats i unes altres cultures, i, de mica en mica, gràcies a la informació, van experimentant un canvi d'actituds a favor de la justícia, la tolerància, la cooperació i la solidaritat.

La conscienciació i la sensibilització són accions educatives encaminades a obtenir la resposta crítica dels joves davant de situacions d'injustícia social, de manera que, amb la seva actitud i el seu esforç, contribueixin a la millora de la qualitat de vida dels col·lectius desfavorits de la societat.

Els treballs de sensibilització, un component específic de la nostra entitat, són tan importants com les accions concretes en els àmbits on es produeixen les situacions de desigualtat i discriminació, ja que les primeres possibiliten les segones.

A partir d'aquest moment, els joves són capaços de fer petites accions o campanyes en què poden aplicar tot allò que s'ha treballat i adquireixen un compromís actiu, individual i col·lectiu, davant dels problemes socials que van descobrint dia a dia.

La persona voluntària s'implica de mica en mica en la dinàmica interna de l'entitat i col·labora en la gestió, la planificació i la preparació de diferents àmbits d'actuació. Això vol dir que incorpora en el seu desenvolupament la capacitat de reflexió, de crítica i de sistematització pràctica davant de situacions d'injustícia.

Tot aquest aprenentatge s'entén com un procés complex, en el qual intervenen elements cognitius, afectius, ideològics, etc.

L'acció educativa del desenvolupament solidari vol

provocar, orientar i donar elements perquè els joves s'impliquin i produeixin canvis en el seu aprenentatge.

■ Models d'intervenció

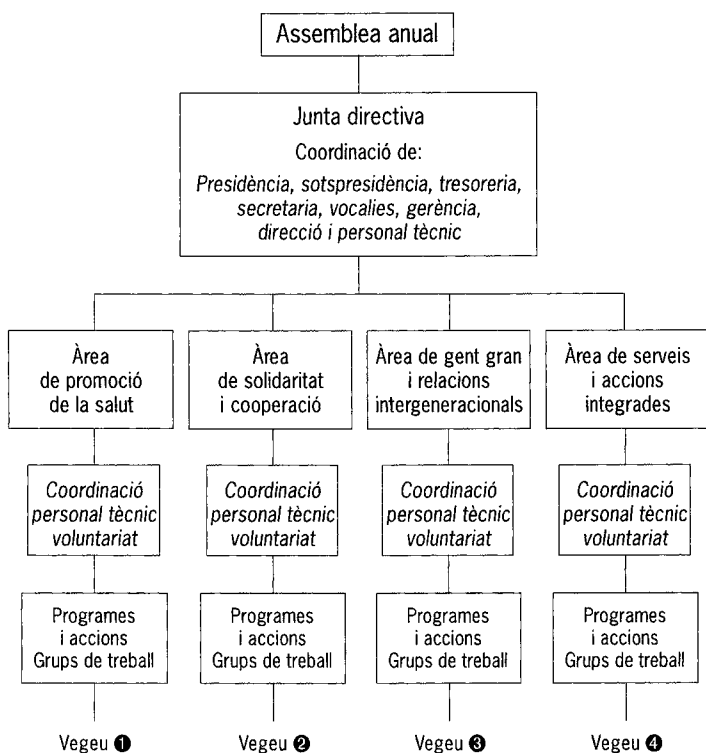
El JISH sempre ha intentat defugir els models socio-educatius que potencien la transmissió educativa i no comporten un projecte de grup. El nostre model pretén que els joves s'adonin per si mateixos dels pros i dels contres de les opcions que han triat i fomenta els aspectes i les habilitats personals per tal que això sigui possible: el treball en equip, el compromís, la responsabilitat...

Pel que fa a les nostres accions, hem utilitzat tècniques d'animació sociocultural i hem promogut la creació de serveis que siguin útils per als joves, dintre del marc de les noves polítiques afirmatives de joventut. Tot allò que portem a cap a l'entitat prové de l'anàlisi de les necessitats del nostre entorn. Intentem que els serveis que oferim tinguin una utilitat per al desenvolupament humà i social dels joves i s'adiguin als objectius que ens hem proposat.

Moltes de les accions en què participem, les duem a terme conjuntament amb altres entitats, administracions o persones. Si existeix un problema social, la solució cal trobar-la en comú, mitjançant el treball en equip de tots els estaments que hi estiguin involucrats: associacions, ciutadania, administracions, etc.

Pensem que no es tracta només de tenir una actitud reivindicativa, sinó que també cal ser present en els espais on es prenen les decisions per solucionar els problemes socials i estar-hi coordinat. Moltes vegades això no és possible, perquè aquest model d'intervenció no és encara ben acceptat per moltes administracions i moltes entitats, que tenen por de perdre protagonisme o personalitat. Però tard o d'hora s'haurà d'arribar a la col·laboració, perquè si no no es podrà arribar al fons dels problemes i no se solucionarà res, o bé continuarem amb la política de posar pedaços a què el nostre entorn ens té tan acostumats.

Organigrama de treball al JISH



❶ Àrea de promoció de la salut

Programa d'agents de salut juvenil:

- Casal d'agents.
- Programa de formació d'agents.

Altres programes:

- Campanya «Digues-hi la teva per prevenir-nos de la SIDA».
- Programa de salut als centres d'ensenyament secundari.
- Programa «Zumolandia».
- Campanya «Aquest estiu protegeix-te».
- Campanya informativa «Surt de dubtes».
- Celebració del primer de desembre.
- Jocs educatius: Trivihal de prevenció de la SIDA.

❷ Àrea de solidaritat i cooperació

Programa Sensibilitzar per actuar:

- Mediadors juvenils en solidaritat.
- Accions solidàries als centres ensenyament secundari.
- Internet solidari.
- Joves del món.
- Altres activitats de sensibilització.

Altres projectes:

- Projectes de cooperació a Nicaragua i al Perú.
- Casals d'estiu solidaris.
- Instituts agermanats amb instituts d'altres països.
- Estadets solidàries a Nicaragua i al Perú.

③ Àrea de gent gran i relacions intergeneracionals

Programa d'acompanyament a la gent gran:

- Acompanyaments puntuals i permanents.
- Cursos de formació per al voluntariat.

Altres projectes:

- Coneix unes altres històries amb uns altres ulls.
- Festes del barri per a la gent gran.
- Dia internacional de l'Alzheimer a l'Hospitalet.
- Festa del casal d'avis.

④ Àrea de serveis i accions integrades

Punt d'informació juvenil «Apunts Solidaris»:

- Recull de premsa.
- Informació juvenil.
- Videoteca i hemeroteca.

Altres serveis

- Servei de formació del voluntariat. Cursos específics i escoles de formació.
- Guia de serveis i activitats als centres d'ensenyament secundari de la ciutat.
- Dispositiu d'acció ràpida.
- Sala Òmnia.
- Casal de joves.
- Publicacions i imatge.
- Pla de dinamització del voluntariat.
- Oficina de premsa.

Òrgans de coordinació, de participació i de gestió

El JISH és una organització sense afany de lucre que es regeix pels estatuts aprovats el dia 24 d'abril de 1994.

L'assemblea es l'òrgan màxim de govern de l'associació i la seva junta directiva té les facultats per regir, administrar i representar l'entitat.

La junta directiva està formada per les persones que ocupen la presidència, la secretaria, la tresoreria i per les persones responsables de cadascuna de les àrees de treball en les quals està dividida l'entitat: salut, solidaritat i cooperació, gent gran, serveis, dinamització, i imatge. Aquest òrgan es reuneix cada setmana amb els tècnics i la gerència per tal d'avaluar i concretar les accions diàries que duu a terme l'associació.

Cada àrea està formada per les persones que treballen com a tècniques, les que ho fan com a voluntàries i la que n'assumeix la responsabilitat. Aquestes àrees es reuneixen una vegada com a mínim cada quinze dies.

Es poden crear grups de treball per a qüestions urgents que demanin una acció ràpida o hi pot haver una mobilització dels voluntaris en aquelles situacions en què la seva participació es consideri necessària.

El consell assessor, que es reuneix una vegada l'any, assessora els membres de l'entitat, analitza la situació

social de la nostra ciutat i ajuda a programar accions amb vista al futur.

Una vegada cada sis mesos es fa una avaluació general dels programes que s'estan desenvolupant i de la trajectòria de l'entitat, la qual cosa permet que pugui reaccionar davant de situacions noves, plantejar-se nous programes i reestructurar el seu funcionament, tant l'intern com l'extern. Es redacta un guió inicial amb els continguts següents:

- Estructura i mitjans materials; organització del local.
- Organització (orgànica i administrativa).
- Estructura econòmica.
- Recursos humans.
- Programa d'actuació i calendari.

Es defineix el pla de treball del guió, que té tres fases:

- Jornades de treball en comú amb el grup coordinador.
- Jornada d'explicació i implicació amb el voluntariat i els grups de treball.
- Posada en marxa de les conclusions.

Aquesta metodologia, que ens permet d'obtenir una visió general i específica de l'itinerari de treball i de les línies d'actuació en el futur, també contribueix a assegurar la cohesió dels membres de l'associació.

Des del JISH es pretén de tenir el màxim de contacte possible amb les entitats de la ciutat o amb aquelles entitats amb què pugui interessar d'establir un fil de comunicació més uniforme. Gràcies a les col·laboracions, que es fan mitjançant convenis bilaterals, sense cap compromís orgànic ni de supeditació d'una entitat a l'altra, s'estableixen uns vincles que permeten de treballar conjuntament.

■ Recursos humans

Voluntaris i col·laboradors

El JISH es fonamenta en l'activitat de les persones que s'hi senten identificades. És majoritàriament una entitat de voluntariat, és a dir, tots els programes i totes les accions que s'hi duen a cap són realitzats per persones voluntàries, encara que, com és natural, sempre hi ha diferències respecte al grau d'implicació, tant en la gestió de l'entitat com en els programes d'atenció als col·lectius més desafavorits.

Com a entitat juvenil, ens trobem que una gran part dels joves que col·laboren amb nosaltres són menors d'edat. Es tracta de joves que estan sensibilitzats per les qüestions socials i que tenen ganes de participar en el nostre entramat associatiu. Els oferim una formació constant, perquè de mica en mica obtinguin les habilitats que els permetin de col·laborar en els programes, tant de manera esporàdica o en petits projectes, com en tasques de gestió més endavant. Pensem que aquest treball i aquest esforç paguen la pena, ja que ells són el futur de l'entitat. A més a més, les nostres propostes arriben als centres educatius gràcies a ells, que fan d'agents socials en el seu entorn de joves i que són un element dinamitzador molt important.

Un cop arribats a la majoria d'edat, poden participar

en altres programes, com el d'acompanyar la gent gran, per al qual pensem que és necessària una maduresa que normalment no es té als catorze, quinze o setze anys, que és l'edat que tenen la major part de joves d'institut que es mouen a la nostra entitat. A vegades ens hem trobat joves de disset anys amb moltes ganes de fer aquest servei a un avi o una àvia; gent que feia molts anys que treballava amb nosaltres i que ens havia demostrat en moltes ocasions el seu compromís amb la feina que feia. En aquest cas, s'ha apostat per aquesta persona i s'ha concretat un acompanyament tutelat, és a dir, que el servei el fa, en les primeres visites, juntament amb un altre membre del voluntariat, i després se li fa un seguiment molt acurat.

Un altre perfil entre el voluntariat són els universitaris, joves que participen activament en la gestió, la coordinació i la planificació dels programes. En molts casos es tracta d'estudiants de carreres socials que volen adquirir experiència en el seu camp amb vista al futur o bé que han optat per realitzar les pràctiques universitàries a la nostra entitat.

A l'entitat també hi vénen objectors de consciència que hi fan la prestació social substitutòria. Els objectors són uns voluntaris més que realitzen tasques de suport als diferents programes de voluntariat.

A un altre nivell, hi ha el personal tècnic —persones professionals i col·laboradores puntuals, que en molts casos han treballat voluntàriament—, que han assolit un grau de participació dintre de l'entitat que sobrepassa el grau de treball voluntari. Es tracta de persones que reben una remuneració econòmica per la feina que fan, però com que el nostre pressupost és molt limitat, les retribucions mai no són comparables a les del mercat de treball.

Les persones són el més important

Des del JISH parem una atenció especial en tot allò que envolta el voluntariat.

Des del moment mateix que una persona s'hi presenta, s'han de tenir en compte les raons i les motivacions que l'han empès a voler ser voluntària de l'entitat. Això ens pot ajudar a saber què n'espera i a posar al seu abast tots els mitjans perquè ho aconsegueixi.

Intentem conèixer aquesta persona. En volem saber les experiències, les relacions, les habilitats, els hobbies, el temps de dedicació, les necessitats de filiació i també els interessos, ja que es dóna el cas de moltes persones que d'entrada semblava que no tenien capacitat per fer una tasca i que l'han adquirida amb constància i un seguiment i una formació correctes.

Aquest primer apropament ha de ser bilateral: la nova persona ha de conèixer l'entitat, la seva filosofia, i les possibilitats que li ofereix, i l'entitat ha de conèixer aquesta nova persona voluntària.

Conèixer aquesta persona permet donar-li l'oportunitat de fer una tasca que li agradi. Una entitat ha de ser prou oberta per donar cabuda a gent de tot tipus. Qualsevol motivació o qualsevol interès han de ser ben rebuts, però hi ha d'haver una bona formació i una bona predisposició.

No s'han de donar massa responsabilitats, ni tampoc limitar-les gaire; s'han de donar les responsabilitats justes que la persona necessiti, i l'única manera de saber quines són és fent una bona feina de coordinació.

Moltes vegades, les persones voluntàries decideixen anar a una entitat no tan sols per ajudar, sinó també per múltiples raons personals. La possibilitat d'integrar persones amb problemes, siguin del tipus que siguin, és molt àmplia i, generalment, quan la integració va acompanyada d'una intervenció en altres aspectes de la seva vida, aquella persona en surt beneficiada i també en surt beneficiada la resta del voluntariat, com ho demostren molts casos que ens hem trobat.

Com a exemples del que acabem de dir tenim el pro-

grama d'agents de salut juvenil i el de mediadors per a la solidaritat, en els quals intervenen joves en situacions d'absentisme escolar o amb problemes familiars. Gràcies a la coordinació dels nostres tècnics i responsables, s'ha aconseguit que molts d'aquests joves potenciessin aspectes personals com l'autoestima, la responsabilitat i el treball en equip. I com a resultat d'això, han començat a mostrar interès per la vida interna del seu centre d'estudis i ha anat millorant el seu rendiment escolar.

Podem concloure, sense por d'equivocar-nos, que una entitat és tan important com la satisfacció de la gent que en forma part. Perquè, si una entitat no es preocupa pels seus membres, com podrà portar a terme accions per ajudar els altres col·lectius?

La dinamització del voluntariat

El JISH ha dissenyat un pla de dinamització del voluntariat perquè els joves s'hi trobin a gust. Es programen sortides de grup a museus i discoteques, excursions, jornades de convivències, sopars, etc., i tot això per crear un esperit de treball en equip, però també per fomentar l'amistat i la coneixença del voluntariat que participa en els programes. Hem de tenir en compte que les persones voluntàries són els nostres amics i les nostres amigues, amb els quals compartim moltes hores i moltes experiències personals.

La implicació del voluntariat

La nostra entitat és molt dinàmica. Cada any, molts joves s'incorporen a les nostres accions, però també n'hi ha molts que han de deixar de col·laborar amb nosaltres per qüestions personals, laborals, etc. Com que la vida dels joves canvia constantment i com que el voluntariat del JISH està format majoritàriament per joves, cada any hem d'organitzar campanyes per captar-ne de nous. Els mitjans que fem servir són els següents:

- Les taules informatives als centres d'ensenyament de la ciutat i a les universitats.
- El Servei Català del Voluntariat i el butlletí *A l'abast*.
- Els Punts d'Informació Juvenil.
- Les xerrades que s'organitzen als centres.
- Les campanyes ciutadanes al carrer: repartint publicitat, cartells...
- La premsa i les emissores locals.
- Internet.
- La revista de la nostra entitat: *Mulla't*.
- El boca a boca, que és el més important.

Quan arriba una persona que vol col·laborar amb nosaltres, hi tenim una entrevista personalitzada per tal de conèixer les seves expectatives, la seva formació i la seva disponibilitat, i li expliquem tot el que fem. Un cop s'ha arribat a un acord, la persona voluntària és acollida pel grup de treball del programa o dels programes en els quals vulgui col·laborar i se li fa sempre un seguiment, amb vista a conèixer les seves inquietuds i les seves propostes, i a potenciar al màxim les seves capacitats.

La formació del voluntariat

No tot el voluntariat té les mateixes capacitats ni els mateixos interessos i, per tant, com que donem molta importància a la formació teòrica dels programes i a l'aprenentatge de les habilitats necessàries per poder entendre la vida i la dinàmica interna d'una entitat com la nostra, organitzem cursos de formació, reunions de treball, tallers d'aprenentatge sobre temes en concret, xerrades...

També cap la possibilitat de seguir un procés d'autoaprenentatge en el nostre centre de documentació. En el cas que la persona voluntària necessiti una formació en concret que no puguem oferir des de l'entitat, se li indica el lloc on la podrà rebre.

El personal tècnic

Gestionar programes socials comporta, tard o d'hora, la implicació de tècnics i professionals. Al principi, a la nostra entitat no n'hi havia cap, però, de mica en mica, amb l'increment de programes, n'hem hagut de contractar.

En aquest moment, tenim professionalitzades diferents àrees de treball, la qual cosa comporta beneficiar-se d'un model mixt de gestió, amb voluntariat i personal contractat. Les persones fixes són tres: la responsable de la gerència, la de l'administració i la de la direcció.

Els altres professionals de l'entitat —la majoria de vegades joves que en són voluntaris i que, per tant, en coneixen el funcionament— hi fan feines concretes: coordinació dels programes i de la participació que hi han de tenir els voluntaris. Treballen amb nosaltres d'una manera eventual o intermitent, ja que gestionen programes o activitats que es desenvolupen amb uns recursos econòmics que moltes vegades tenen un període temporal d'execució, com ara contractes de serveis amb l'Ajuntament, accions puntuals, etc.

■ Recursos econòmics

Per tal de poder portar a terme totes les nostres accions, calen recursos econòmics. En aquest sentit, cada any es realitza un pressupost general i un d'específic per a cada actuació i cada programa.

Els mitjans de finançament de què disposem són els següents:

- Subvencions de l'Administració.
- Contractes de prestació de serveis a l'Administració pública.
- Ajuts per a la prestació de serveis (de formació i de suport tècnic) a la iniciativa privada i als centres escolars.

- Premis i concursos.
- Bons d'ajut i quotes dels socis i col·laboradors.
- Loteries i venda de roses el dia de Sant Jordi.
- Donacions d'establiments i comerços. Pla «Jo sóc un establiment solidari».

Com que donem molta importància al fet de poder tenir un percentatge alt d'autofinançament, cada any l'intentem incrementar i establim un pla que procurem seguir. L'objectiu d'aquest pla és augmentar les partides provinents de prestació de serveis i d'autofinançament, i ens hem proposat d'arribar a l'any 2002 amb un 50% d'aquest tipus d'ingressos.

■ Recursos materials i equipaments

El JISH a l'actualitat disposa d'un local d'uns 350 m², distribuïts en diferents sales:

- Sala del Punt d'Informació Juvenil (PIJ).
- Sala de formació.
- Sala de coordinació.
- Secretaria i recepció.
- Sala de gerència i administració.
- Serveis.
- Magatzem.
- Sala Punt Òmnia.

Disposem d'una xarxa de sis ordinadors, impressores i escàner per poder fer la feina quotidiana.

Al Punt Òmnia hi ha vuit ordinadors i un servidor, un escàner, una webcam i dues impressores.

També tenim un televisor, un vídeo i un projector de transparències per tal de fer la formació dels voluntaris més activa.

Com que la seu del JISH està ubicada en un edifici de caràcter sociocultural, ens en beneficiem dels equipaments següents: sala d'actes, bar-restaurant, ascensor, escala d'emergència i recepció general de l'edifici.

Aquestes instal·lacions ens permeten desenvolupar, sense haver de descentralitzar serveis, totes les nostres accions i activitats, encara que moltes les fem en altres equipaments per tal de poder-hi donar un caràcter municipal.

En el decurs dels anys, el JISH ha anat desenvolupant una sèrie de programes i d'actuacions per a la consecució dels seus objectius. En aquest moment, treballa en les tres àrees següents:

- Àrea de solidaritat i cooperació.
- Àrea de salut.
- Àrea de gent gran.

El JISH també presta serveis als joves, presents en el dia a dia de l'entitat. L'àrea de joventut ofereix els serveis següents:

- Punt d'Informació Juvenil «Apunts solidaris».
- Servei de formació del voluntariat.
- Guia de serveis i d'activitats als centres d'ensenyament secundari de la ciutat.
- Dispositiu d'acció ràpida.
- Sala Òmnia.
- Casal de joves.
- Publicacions.

El fet que existeixin aquestes quatre àrees de treball no significa que el voluntariat s'hagin de limitar a participar en una de sola, perquè els continguts de les activitats són transversals.

Àrea de solidaritat i cooperació internacional

Aquesta àrea té un programa molt ambiciós (Sensibilitzar per actuar) que engloba tot un seguit de projectes. Aquests projectes, en els quals participa el nostre voluntariat, són els següents:

Formació per a la mediació juvenil en solidaritat

Pretén despertar en els joves valors com la solidaritat i la sensibilitat respecte a les altres cultures i a les altres maneres d'entendre el món. Per aconseguir-ho, és necessari, d'una banda, que els joves siguin receptius als problemes socials del seu entorn, i, de l'altra, que existeixi un lloc des del qual es puguin potenciar, fomentar i treballar aquests aspectes de manera professionalitzada. Per engegar i tirar endavant les idees, tenen a la seva disposició, diversos dies de la setmana, una sala de l'entitat i un professional.

Les actuacions concretes d'aquests nois i noies formats en mediació estan adreçades a centres i entitats de la ciutat com ara centres d'ensenyament secundari, esplais, casals, entitats sense afany de lucre, etc.

En un primer moment, quan el projecte està en la fase inicial, l'equip professional de l'entitat hi ha d'intervenir força per poder atendre les dificultats que poguessin sorgir en les actuacions d'aquests joves. Però a mesura que les accions avancen i es consoliden, aquesta ajuda directa va minvant progressivament fins que al final es tracta només d'una supervisió de les tasques realitzades. La finalitat que es persegueix és que aquests nois i noies desenvolupin la seva tasca de manera autònoma.

Accions als centres d'ensenyament

Un dels camps d'actuació del JISH són els centres d'ensenyament, ja que això permet entrar en contacte amb gran nombre de joves i sensibilitzar-los. Per aquest motiu intentem presentar una àmplia gamma de temes sobre els quals poder intercanviar opinions amb els

alumnes; temes que pretenem que siguin del màxim interès tenint en compte les edats i els continguts educatius del centre. També es tenen molt en compte els successos de l'actualitat (desastres naturals, guerres...).

El que pretenem és informar sobre valors com la solidaritat, la democràcia, la igualtat i la tolerància, mitjançant xerrades de caràcter preventiu. La idea és sensibilitzar per evitar l'aparició de conductes de risc.

Partint de l'evidència que els centres d'ensenyament —un espai de formació de l'individu— són reflex de la societat multicultural en què vivim, pensem que és necessari que s'hi treballin aspectes relacionats amb la convivència.

Algunes activitats en concret que hem dut a cap han estat tallers, exposicions, videofòrums i jornades solidàries als instituts, com per exemple amb motiu de l'huracà Mitch, etc.

Internet solidari

Internet solidari és un altre projecte del programa Sensibilitzar per actuar. Es tracta d'un servei per mitjà del qual es facilita als joves de l'Hospitalet la connexió gratuïta a Internet perquè puguin posar-se en contacte amb altres experiències solidàries del món i estiguin informats de les possibilitats d'acció en el camp de la solidaritat i de la cooperació internacionals.

A més, s'ha fet una recopilació de més de mil cinc-centes adreces d'Internet relacionades amb la solidaritat, que s'han distribuït als punts d'informació juvenil de la comarca.

Joves del món

Joves del món és un projecte que es fonamenta en l'intercanvi de correspondència entre joves de l'Hospitalet i joves de països en vies de desenvolupament o en situació de guerra o postguerra. Fins al setembre de 1999 ja han estat més de mil els joves que hi han participat.

Els objectius que ens proposem són, per una banda, sensibilitzar els joves sobre la situació i les necessitats dels seus congèneres a altres parts del món i, per l'altra, que els nois i les noies d'aquells països tinguin uns amics més enllà de les seves fronteres.

Actualment, aprofitem les relacions que tenim amb Nicaragua i el Perú per aconseguir adreces de joves d'allà interessats a fer amistat per correspondència amb els d'aquí. Fruit d'aquesta amistat, pretenem que s'incrementin a l'Hospitalet les accions solidàries amb aquells països.

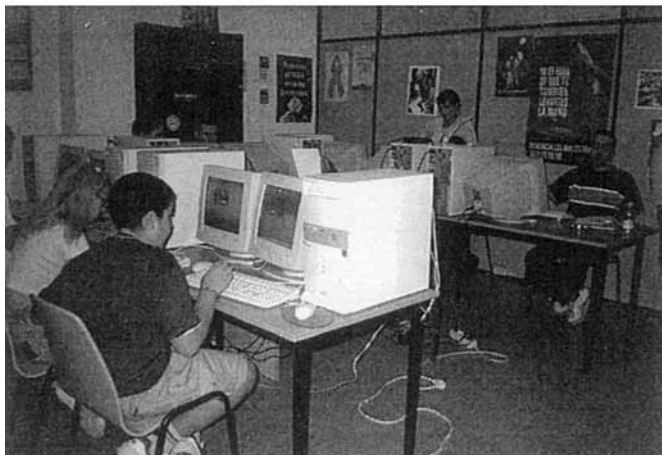
Altres activitats i festes solidàries

Des de l'entitat, treballem en temes de sensibilització amb els barris de la ciutat i hi participem regularment en les activitats lúdiques i culturals següents:

- Campanyes de sensibilització contra el racisme i la intolerància.
- Festa de la Diversitat de l'Hospitalet.
- Jornades a l'Hospitalet i a Catalunya.
- Campanyes de suport de solidaritat internacional: Sàhara, Bòsnia, Nicaragua...
- Campanya «Com ser un jove solidari».
- Carnet de ciutadà-ciudadana del món.
- Digues-hi la teva per la pau al món.
- Dia de la pau.
- Dia contra el racisme.

Projectes de cooperació per al desenvolupament a Nicaragua i al Perú

Al llarg dels darrers anys hem portat a terme diferents programes de cooperació amb el Perú i Nicaragua. A la ciutat de Lima, al Perú, hi fem un programa de promoció de la salut per a joves en situació de risc social. A Nicaragua, hem començat a col·laborar amb la comunitat del barri de San Judas del municipi de Managua en temes relacionats amb l'educació i el món del lleure i l'esport.



Voluntàries cooperants a Nicaragua (agost de 1999).

Punt Òmnia, sala d'apropament de les noves tecnologies a tota la comunitat.

Casals d'estiu solidaris

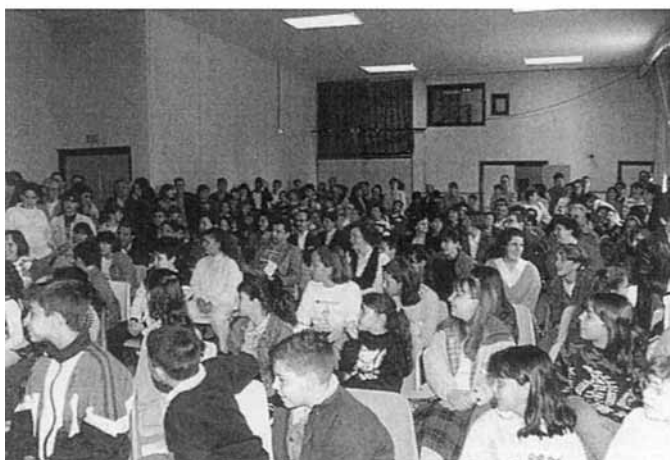
L'estiu és una bona època de l'any per realitzar accions de solidaritat i sensibilització amb els joves, ja que disposen de molt temps lliure. Per això, organitzem un casal enfocat cap a temes de solidaritat, de diversitat i de cooperació per a hospitalencs que tinguin entre catorze i disset anys, en el qual l'any 1999 hi van haver vint-i-cinc participants.

Instituts agermanats amb instituts d'altres països

Nosaltres defensem la implicació de tota la societat civil —institucions, escoles, instituts, associacions— en les accions de solidaritat amb altres països. Per aquest motiu, estem fent una campanya perquè els instituts d'ensenyament secundari de l'Hospitalet s'agermanin amb els de Nicaragua. Tot i que és un programa molt lent, ja que sovint els centres no hi estan prou motivats, nosaltres tenim clar que cal fer una aposta en aquest sentit.

Estades solidàries a Nicaragua i al Perú

Pensem que la cooperació i la solidaritat es poden potenciar des d'aquí, però també ens sembla que cal conèixer de primera mà la realitat de les persones que viuen als països subdesenvolupats o en vies de desenvolupament. Aquest convenciment ens ha empès a cooperar-hi directament ajudant-los en la construcció d'espais i equipaments cívics per a la població. Les estades són d'un mes de durada i s'intenta optimitzar aquest temps amb una feina prèvia que té per finalitat programar de la manera més detallada possible les activitats que s'hi duran a terme.



Curs d'agents juvenils de salut a la seu del JISH.

Acte final del concurs de dibuix «Tots som iguals».

Àrea de salut

L'àrea de salut canalitza la seva activitat per mitjà dels agents de salut juvenil. Però també hi participa molta altra gent, ja sigui en activitats puntuals, com en el Dia Internacional contra la SIDA, ja sigui en xerrades formatives en els instituts de la ciutat.

Programa d'agents de salut juvenil

Aprofitant l'interès dels joves per la salut preventiva, els facilitem que puguin rebre una formació en aquesta matèria que els permeti funcionar de manera autònoma, detectar les necessitats del seu entorn i actuar-hi en conseqüència, sempre sota la supervisió dels professionals de l'entitat que es presten com a estructura de suport. Es tracta de formar joves que siguin, ells mateixos, agents formadors dels seus iguals. Per tal d'aconseguir-ho, se'ls ofereixen les eines per tal que pensin, programin, realitzin i després valorin activitats preventives. També és importantíssim el seu ajut en projectes que la pròpia entitat posa en marxa.

En el marc d'aquest programa s'han desenvolupat diferents accions, com les relacionades amb el Dia Internacional de la Lluita contra la SIDA, des del 1994 fins ara.

Campanya «Digues-hi la teva per prevenir la SIDA»

La SIDA és, segons les prediccions estadístiques, una de les malalties que produiran més morts durant els propers lustres. És per aquest motiu que des de la nostra entitat dediquem tot un seguit d'activitats i tallers per conscienciar la població en general i els joves en particular sobre la seva repercussió. Aquesta activitat pretén que els coneixements assolits sobre formes de contagi, repercussió personal i social, i evolució i pronòstic de la malaltia puguin ser expressats pels joves en forma d'escrit breu. Una posada en comú posterior permet comparar coneixements i enriquir-se amb les aportacions dels altres.

Programa de salut als centres d'ensenyament

Dintre l'àmbit de formació en els centres d'ensenyament de la ciutat, potenciem també la prevenció de la salut i de les conductes de risc associades al consum de substàncies tòxiques com les begudes amb alcohol, les drogues de disseny i les drogues convencionals. També facilitem informació sobre mesures preventives per evitar embarassos no desitjats i sobre malalties de transmissió sexual com la SIDA i altres. En aquest sentit, estem desenvolupant el projecte Punts d'Informació sobre la SIDA, amb l'objectiu d'establir un espai de consulta i d'informació fix sobre aquesta malaltia als centres d'ensenyament secundari de la ciutat i a altres punts on es mou el jovent.

Un altre tema del qual ens ocupem és el de la nutrició saludable, que ens ha estat demanat expressament pels propis centres, ja que es donaven cada cop més casos de nens i nenes amb risc de patir anorèxia i bulímia.

També oferim tallers de salut bucodental.

D'altra banda, realitzem jornades i exposicions i oferim col·laboració en la realització de setmanes culturals.

Programa «Zumolandia»

Aquest programa consisteix a promocionar el consum de begudes saludables entre els joves de la ciutat mitjançant tallers on poden experimentar que fer begudes sense alcohol és divertit i que la festa funciona perfectament sense aquesta droga. Els tallers es desenvolupen als instituts, a les escoles, a les entitats, als esplais...

Campanya «Aquest estiu protegeix-te»

Amb aquesta activitat, fem difusió de l'ús del preservatiu com el millor mètode per evitar embarassos no desitjats i l'únic per evitar el contagi de malalties de transmissió sexual. El que fem, aprofitant els mesos d'estiu i comptant amb la participació de voluntaris, és repartir una tarja de colors molt cridaners, amb un missatge prou

explícit, i un preservatiu, en espais de diversió dels joves: pubs, cinemes, discoteques, etc.

Des que el 1998 es va iniciar aquesta campanya, cada any s'han repartit cinc-mil preservatius i hi han participat més de cinquanta joves.

Campanya informativa «Surt de dubtes»

Per donar informació sobre centres on es fa, d'una manera totalment anònima, la prova de la SIDA, més enllà dels marcs institucionals (escoles, esplais, centres lúdics, etc.), organitzem aquesta campanya, que consisteix a instal·lar a diversos punts de la ciutat unes taules on voluntaris i professionals ofereixen la informació. D'aquesta manera, fem extensiva la nostra activitat i la portem cap a l'entorn comunitari.

Celebració del primer de desembre

L'1 de desembre és el Dia Internacional de la Lluita contra la SIDA. Des de fa cinc anys, aquesta jornada el JISH surt al carrer per tal de sensibilitzar la població sobre diferents aspectes relacionats amb la malaltia, i ho fa en col·laboració amb la Comissió Municipal de la SIDA. Una de les activitats més emblemàtiques dels darrers anys es l'Autobús de la Prevenció de la SIDA, que recorre tots els barris amb voluntaris que distribueixen material preventiu i informatiu.

Nosaltres vam ser la primera entitat de l'Hospitalet que es va ocupar del tema de la prevenció i també de preparar activitats per al primer de desembre. L'any 1994 vam recollir més de deu mil signatures perquè la nostra ciutat fos nomenada Ciutat Solidària amb els afectats pel VIH-SIDA (cosa que vam aconseguir en un Ple Municipal amb el suport de tots els grups polítics que hi són representats).



Xerrada-taller sobre prevenció en un institut de l'Hospitalet.

Autobús preventiu del primer de desembre, Dia internacional de la Lluita contra la SIDA.

Joc del trivihal per prevenir la SIDA

El conegut joc del trivihal permet la interacció entre diferents persones a la vegada que aprenen conceptes que poden ser d'utilitat. Aprofitant la dinàmica àgil i entretinguda del trivihal, el JISH ha dissenyat un joc amb les seves mateixes regles i característiques però amb preguntes i respostes que giren al voltant de la SIDA. És idoni per ser utilitzat als centres d'ensenyament, als espais, al carrer o a les diferents festes i activitats lúdiques en què participem.

Àrea d'actuació amb la gent gran

És l'àrea que s'ha format fa més poc temps. El seu programa clau és el d'acompanyament domiciliari a avis i àvies que viuen sols.

Programa d'acompanyament a la gent gran

En aquests moments, es duu a terme una tasca contínua d'acompanyament domiciliari amb periodicitat setmanal. Un dels objectius fixats ha estat l'assignació d'una persona voluntària permanent per a cada persona gran que forma part del projecte. A més, tenim una sèrie de membres del voluntariat que, d'acord amb les característiques i les necessitats de la persona gran, li fan serveis puntuals, com ara acompanyar-la a cal metge o donar-li un cop de mà en altres tasques quotidianes. Durant l'any 1999 hem fet més de trenta acompanyaments permanents i més de cent-vint de puntuals.

Com a objectius generals del programa proposem els següents:

- Millorar la qualitat de vida de la gent gran.
- Afavorir que la gent gran resti al seu entorn natural el màxim de temps possible.
- Enfortir les relacions intergeneracionals.
- Formar el voluntariat en el tema de la gent gran.



«Zumolandia» a la Festa de la diversitat.

*Àvia i voluntària del programa
d'acompanyament domiciliari.*

Cursos de formació del voluntariat

L'acompanyament domiciliari a les persones grans demana una formació prèvia, ja que es tracta d'una activitat que implica el contacte directe amb persones que estan vivint una situació psicosocial difícil: soledat, manca de recursos econòmics, dificultats de salut, etc. El curs de formació teoricopràctica que oferim va adreçat a facilitar elements de comprensió dels aspectes biopsicosocials de la persona gran. El curs està dividit en tres mòduls, pensats per afavorir al màxim una dinàmica àgil i participativa del voluntariat.

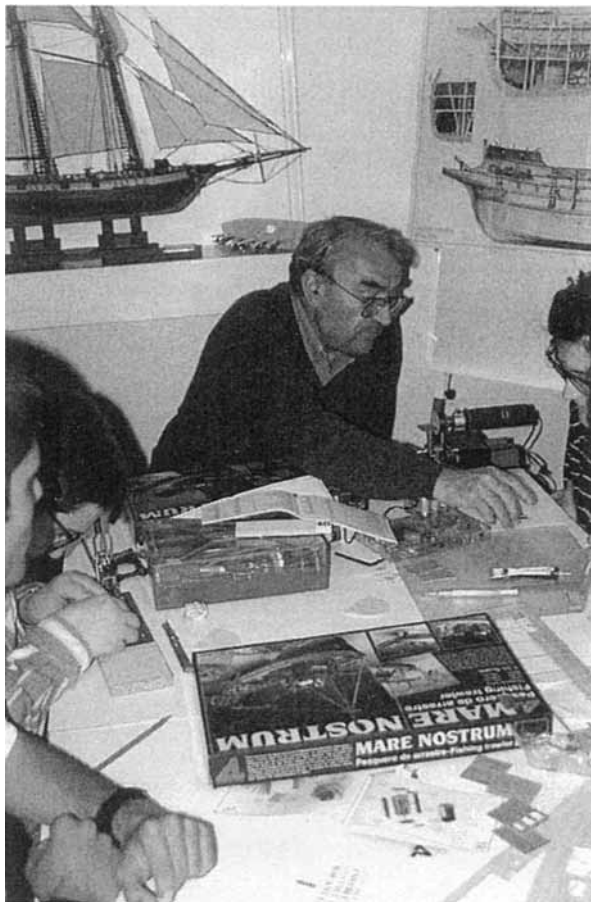
Coneix altres històries per mitjà d'altres ulls

Participar activament en societat és un dret de tothom. Des del JISH creiem que els avis i les àvies de la ciutat tenen moltes coses a dir, i és per aquest motiu que fem aquesta experiència intergeneracional. Promovem un apropament entre la gent gran i els joves de la nostra ciutat mitjançant l'intercanvi d'experiències i l'establiment d'una relació en què siguin possibles la comunicació i el diàleg de les dues bandes.

El que ens mou a actuar en aquest aspecte són les imatges despectives que hi ha entorn als nostres avis. Sovint s'oblida que tenen un bagatge cultural i històric i una experiència vital molt extensa, a més de posseir una memòria històrica que cal conèixer. D'altra banda, els joves solen ser presentats com a insensibles davant les problemàtiques socials. Demostrar que això no és cert és el motiu principal que ens impulsa a actuar.

Altres projectes

El voluntariat de l'àrea de gent gran (i els de les altres que també ho vulguin) pot participar en les diverses activitats puntuals en què es demana la col·laboració de la gent del JISH. En aquest sentit, hi ha un seguit de celebracions en què es fa patent la voluntat d'establir vincles entre les diferents generacions:



*Activitats intergeneracionals.
Taller de maquetes.*

- Festes del barri per a la gent gran.
- Dia internacional de l'Alzheimer a l'Hospitalet.
- Dia internacional de l'Alzheimer a Barcelona.
- Festa del casal d'avis.

Àrea de serveis

Aquesta àrea s'ocupa dels serveis que, pel seu contingut de transversalitat amb els altres programes, tenen un funcionament propi. Aquests serveis són:

Punt d'informació juvenil: «Apunts Solidaris»

A la nostra entitat tenim un fons de documentació, que consta de reculls de premsa, vídeos i altres materials, referent als temes que tractem: racisme, drets humans, col·lectiu gitano, prevenció de la SIDA, alcoholisme, etc. És de lliure accés per a tothom que tingui interès en aquests temes i pot ser una eina molt útil per als joves de la ciutat a l'hora de cercar informació per fer els seus treballs de classe.

- Servei de formació del voluntariat.

Organitzem unes sessions de formació adreçades al nostre voluntariat i a altres entitats que hi estiguin interessades. En aquestes sessions, que són molt actives, es combina la teoria amb tallers, conferències, vídeos i altres recursos.

També organitzem l'Escola Anual de Formació del JISH, en la qual s'imparteixen mòduls relacionats amb les tres àrees de gestió de l'entitat.

- Guia de serveis i d'activitats per als centres d'ensenyament primari i secundari de la ciutat.

En aquesta guia, que s'edita cada any, hi consten tots els serveis, els recursos i les activitats que oferim als centres d'ensenyament secundari de la ciutat. La guia s'envia als coordinadors pedagògics, amb els quals es manté, posteriorment, una reunió explicativa. D'aquesta

manera, podem planificar les diferents intervencions que farem als centres d'ensenyament al llarg de l'any.

– Dispositiu d'acció ràpida.

Cada any sorgeixen urgències i catàstrofes internacionals o, en el nostre entorn, accions fruit de la intolerància. Per tal de poder tenir una resposta immediata davant l'aparició de qualsevol fet que demani mobilització, hem creat el dispositiu d'acció ràpida. Aquest dispositiu es basa en un grup de joves de la ciutat encarregats de definir les accions que propulsarà l'entitat i de promoure la mobilització ciutadana que calgui en cada cas.

– Casal de Joves.

Hem adoptat un seguit de tècniques pedagògiques provinents del món del lleure, perquè pensem que són un bon complement de les nostres accions. En aquest sentit, hem creat el Casal de Joves, on a les tardes es fan activitats, tallers, videofòrums, etc., amb un contingut educatiu clar relacionat amb la salut, la solidaritat, la participació, la democràcia... Els joves que hi participen tenen normalment entre catorze i disset anys, però sovint hi vénen nois i noies més joves que ja senten inquietuds per aquestes qüestions.

– Publicacions.

La comunicació amb els socis i els voluntaris s'estableix mitjançant la revista *Mulla't*, que va néixer l'any 1994 i que té periodicitat trimestral. La revista està oberta a les aportacions de tots els socis i s'envia als socis, als col·laboradors, a les entitats, a les administracions i a les persones que tenen una relació amb la nostra entitat.

Sala Òmnia

Una de les últimes aventures que hem engegat és la participació en la xarxa Òmnia, amb una aula d'informàtica que compartim amb l'Agrupament Escolta Arrels. A la sala Òmnia, a més de tenir horaris d'aula oberta, es desenvolupen cursos de formació per a joves en progra-

mes de garantia social i per a diferents sectors socials dels barris de Collblanc i de la Torrassa: gent gran, infants, immigrants, etc.

El projecte Òmnia considera que el coneixement de les noves tecnologies de la informació és una mesura per combatre l'exclusió, per la qual cosa es proposa que tota la població hi pugui accedir. Els objectius específics del projecte es defineixen de la manera següent:

- Desenvolupar les habilitats i les capacitats ocupacionals per mitjà de l'accés a les noves tecnologies i per mitjà de processos de formació i reciclatge, la qual cosa facilitarà la convergència entre la demanda del mercat laboral i l'oferta de formació.

- Reforçar les xarxes de voluntariat i d'ajuda mútua mitjançant les eines adequades per desenvolupar programes innovadors i participar en la lluita contra l'exclusió social.

- Dinamitzar les diferents associacions de la ciutat perquè accedeixin a la societat de la informació.

Tenint en compte aquests objectius, s'ha dissenyat un programa d'intervenció per tal que el màxim de gent possible hi tingui accés. A la sala Òmnia hi ha una xarxa de nou ordinadors amb connexió a Internet, diverses impressores, un escàner de color i una webcam, tot coordinat per una persona que actua com a dinamitzadora i que pot resoldre qualsevol dubte de l'usuari.

Els diversos programes que desenvolupem estan sempre coordinats amb els serveis socials del nostre entorn. Els òrgans de participació del municipi amb els quals nosaltres cooperem són els següents:

- Comissió municipal de drogodependències.
- Comissió tècnica municipal de la SIDA.
- Consell municipal de solidaritat i cooperació internacional.
- Consell municipal de la gent gran.

Formem part del Pla de Dinamització Comunitària de l'Hospitalet, que coordinen una vintena d'entitats de caire social, l'Ajuntament de l'Hospitalet i la Direcció General de Serveis Comunitaris de la Generalitat de Catalunya.

Mantenim relacions amb diferents àrees de l'Ajuntament de l'Hospitalet, amb les conselleries de Joventut i de Benestar Social de la Generalitat de Catalunya i amb la Diputació de Barcelona.

Som membres de la Comissió d'Entitats de Collblanc-la Torrassa, que treballa de manera coordinada amb l'Oficina de Planificació Urbanística de l'Ajuntament i que proposa les millores urbanístiques i socials que s'haurien de fer al districte.

Participem en la Comissió de Festes de Collblanc-la

Torrassa, coordinats amb una trentena d'entitats més, per tirar endavant activitats com la Festa de la Diversitat de l'Hospitalet.

Una entitat és més que el conjunt de persones que en formen part. Els objectius i els programes poden anar variant segons les persones que hi participin. La nostra entitat, que té un funcionament molt dinàmic, també ha canviat molt des que va ser fundada. És difícil intentar predir com serà el JISH els anys a venir; però el que sí que tenim clar és que la solidaritat, la igualtat i la llibertat sempre formaran part del seu ideari.

Amb vista al futur, ens plantejem, per millorar els nostres programes i les nostres accions, els següents eixos de treball:

– Volem contribuir a la millora del benestar social dels joves de la nostra ciutat. Si aprofitem i rendibilitzem la nostra experiència en programes socials de salut i de solidaritat, podrem proporcionar als joves aturats una via perquè trobin feina en camps com el de la promoció de la salut o el de l'ajut domiciliari a la gent gran.

– Volem implicar el major nombre possible de ciutadans i ciutadanes en la millora de les condicions de vida de diferents països del món. I ho farem si aprofundim en el coneixement de la realitat dels altres indrets i propiciem la creació de nous programes de solidaritat i de cooperació internacionals.

– Volem participar i contribuir amb el nostre esforç en les millores socials del nostre entorn, del nostre barri, de la nostra ciutat, del nostre país.

En definitiva, volem contribuir, amb el nostre granet de sorra, a la creació d'un món sense injustícies socials, on no hi càpiga la intolerància, i a la construcció d'un món on tothom tingui les mateixes oportunitats.

Volem donar les gràcies a totes les persones que han fet possible la creació de la nostra entitat, a totes aquelles que han cregut en les nostres fites i les nostres accions. També volem agrair els reconeixements que ha rebut la nostra entitat en aquests anys. Es tracta dels següents:

- 1994 Finalista Premis Ciutat de l'Hospitalet.
- 1997 Premi Joventut i Valors de la Fundació Agrupació Mútua i la Federació Catalana del Voluntariat Social.
- 1998 Premi Programes Socials de la Fundació Caixa de Sabadell.
- 1999 Premi Programes Socials de la Fundació Caixa de Sabadell.

<i>Presentació</i>	5
<i>Ubicació i entorn</i>	7
<i>Origen i història del JISH</i>	9
<i>L'ideari i els objectius</i>	13
L'ideari de societat	13
Objectius del grup de joves	14
Metodologia educativa de l'entitat	15
Forma d'actuació: línia pedagògica	17
Models d'intervenció	19
<i>Organigrama de treball al JISH</i>	21
<i>Òrgans de coordinació, de participació i de gestió</i>	25
<i>Recursos</i>	27
Recursos humans	27
Recursos econòmics	32
Recursos materials i equipaments	33
<i>Programes i actuacions</i>	35
<i>Àmbits d'actuació comunitària</i>	53
<i>Perspectives de futur i conclusions</i>	55

Títols publicats

1. TRAJECTE LABOR (exhaurit)

És una cooperativa d'educadors especialitzats que pretén la reestructuració de la personalitat dels joves, a través de la convivència i la participació social.

2. CENTRE DE FORMACIÓ I PREVENCIÓ DE MATARÓ

Actua en el camp de la prevenció i la reinserció social de joves inadaptats. Opta per acollir activament la demanda concreta de cada noi i noia que s'hi adrecen.

3. MOVI D'A

Moviment d'aturats del barri de la Mina, de Sant Adrià de Besòs. És una associació que té per objectiu l'ocupació juvenil. Pretén la integració dels joves al món laboral i a la societat on viuen.

4. LA VOLA

És una entitat que treballa en el camp de l'educació ambiental. Pretén que la societat, i en especial l'escola, participin activament en la solució dels problemes del medi ambient.

5. FUSTALL

És una associació que treballa en la formació i en la inserció social de nois amb problemes de fracàs escolar, en atur, propers al món de la delinqüència i la drogodependència.

6. MOVIBAIX

És un moviment educatiu en el temps lliure infantil i juvenil del Baix Llobregat. Ofereix serveis als centres d'esplai i als ajuntaments de la comarca amb un caràcter de servei públic.

7. EDUCACIÓ D'ADULTS A LA PERONA

Una experiència compromesa en la transformació de les deplorables condicions de vida de la comunitat gitana de la Perona, un barri de barraques desaparegut a Barcelona.

8. AULA-TALLER CRUÏLLA

És un servei que s'adreça a nois i noies dels barris barcelonins de Ciutat Me-

ridiana, Torre Baró i Vallbona que han deixat l'escola i no treballen.

9. CEPA (Centre d'Ecologia i Projectes Alternatius) (exhaurit)

Associació ecologista, científica i independent, que es proposa dotar d'una cobertura tècnica els grups de base i els moviments populars que promouen la defensa del medi i la qualitat de vida.

10. ESCOLA D'ADULTS LA VERNEDA-SANT MARTÍ

És un centre educatiu amb un projecte pedagògic i social definit: públic, pluralista i participatiu, integrat en el barri. Actua en la línia del que s'anomena desenvolupament comunitari.

11. CASAL DELS INFANTS DEL RAVAL

És un servei que té com a objectiu proporcionar als nens i nenes del barri del Raval de Barcelona l'esbarjo, l'educació i d'altres condicions de vida de què estan mancats però als quals tenen dret.

12. EXPERIÈNCIES D'ALFABETITZACIÓ

Tres col·lectius d'alfabetització —d'Osona, Castelldefels i la Mina— posen en comú les seves experiències i hi reflexionen conjuntament.

13. CLUB INFANTIL JUVENIL BELLVITGE

És una entitat pionera en l'educació en el lleure en el nostre país que presta un servei a la societat, des del barri de Bellvitge, a través de l'educació en l'esplai i el temps lliure.

14. TALLER ELS TRES TURONS

És una associació del barri del Carmel de Barcelona que treballa per a la rehabilitació i reinserció laboral i comunitària de persones amb trastorns psíquics.

15. TRINIJOVE

Una experiència de desenvolupament local a través de la promoció ocupacional, la inserció laboral, la informació i el lleure creatiu.

16. L'ESCOLA DEL BAIX

És una escola de formació de monitors i un centre d'investigació i documentació sobre l'educació en el lleure infantil i juvenil, a la comarca del Baix Llobregat.

17. CP'AC

Centre de Promoció i Gestió d'Iniciatives d'Autoocupació Juvenil de Catalunya. És un equip de joves professionals dedicats a l'assessorament en la creació de petites empreses i a la formació d'emprenedors.

18. ESCOLA DE L'ESPLAI

Ofereix cursos d'animació sociocultural i d'educació en el lleure, social i ambiental, contemplant alhora les dimensions humana i transcendent.

19. CASAL INFANTIL I JUVENIL DE MARIANAO

Des que, l'any 1985, el moviment de joves del barri de Marianao (Sant Boi de Llobregat) va ocupar un edifici il·legal a tall de *squatters* fins avui, el CIJM ha desplegat una intensa activitat social.

20. UN MODEL D'ESCOLA DINTRE DE LA PRESÓ

L'experiència de cinc anys de treball docent a l'escola de la presó de dones «Concepció Arenal» i a la presó d'homens «Salvador Dalí». Una tasca educativa ben poc coneguda i en un context marcat per una dura problemàtica social.

21. CASAL DE CULTURA DE SANTA COLOMA DE GRAMENET

L'any 1976 un grup de persones sensibilitzades del barri de Santa Rosa va organitzar-se per impulsar un moviment de cultura popular compromès en la transformació de la societat des de la base.

22. EL SERVEI COLÒNIES DE VACANCES

És una entitat amb més de 25 anys d'història, amb vocació envers els infants, l'educació i la cultura. Actualment ofereix serveis de suport i d'infraestructura, fonamentalment cases de colònies.

23. ESCOLA D'ADULTS CONCÒRDIA

L'any 1975 sorgiren arreu de Catalunya diferents nuclis d'escoles d'adults lli-

gades a moviments populars i d'ensenyants: un d'ells era el de Sabadell. El curs 1989-1990 diverses escoles s'unificaren en el Centre d'Adults Concòrdia.

24. ÀREA CULTURAL ORIOL

En el barri del Riu Nord, a Santa Coloma de Gramenet, un grup de persones desplega, des de l'any 1980, una tasca social, cultural i humanista adreçada a un col·lectiu que comprèn des dels infants i el jovent fins a la tercera edat.

25. MOVIMENT DE CENTRES D'ESPLAI CRISTIANS

Una realitat eclesial que està caracteritzada pel fet de proposar un projecte educatiu en el temps lliure a través d'una institució educativa com és el centre d'esplai.

26. EL SAFAREIG. GRUP DE DONES FEMINISTES DE CERDANYOLA

És un grup plural, amb dones de diferents orígens i concepcions. El fet de ser un grup «de poble» possibilita d'incidir en la realitat del municipi i de participar activament en la creació de serveis i activitats per a les dones.

27. FORMACIÓ PROFESSIONAL I PRÀCTIQUES A L'EMPRESA A CATALUNYA

La reactivació econòmica a partir de la primera meitat dels anys vuitanta va fer emergir un nou model de transició al treball, que valora la formació de base i les capacitats de polivalència i d'iniciativa.

28. ESCOLA D'ACCIÓ ESPECIAL F. GARCÍA LORCA

L'experiència va començar el curs 1980-1981, al barri de Sant Roc, a Badalona. Va sorgir per acollir els nens i nenes —principalment de famílies gitanes— que, a causa de la seva marginació, no havien estat escolaritzats.

29. MINYONS ESCOLTES I GUIES SANT JORDI DE CATALUNYA

Engloba un total d'11.000 nois i noies d'uns 150 agrupaments, pertany a l'Escultisme i Guiatge Catòlic i segueix els principis i el mètode fundat per Lord Baden-Powell, adequat a l'actualitat i adaptat a la realitat social i nacional de Catalunya.

30. **FUNDACIÓ SANT PERE CLAVER**
Des de la seva creació l'any 1987, la seva tasca assistencial envers les persones desvalgudes s'ha desplegat de forma sorprenent: el Grup Menjadors d'Infants, el Centre Obert Arrels, el Servei d'Acollida Els Quatre Vents.
31. **COLLECTIU DE CULTURA POPULAR DE SANT VICENÇ DELS HORTS**
Sorgeix l'any 1982 d'un grup de professionals de l'ensenyament, animadors de grups de joves i gent amb inquietuds envers el món juvenil.
32. **CAN ENSENYA S.A.L.**
És el resultat d'un procés iniciat l'any 1977 a Nou Barris (Barcelona) per una Cooperativa-Taller que treballava amb criteris terapèutics en un col·lectiu de minusvàlids.
33. **CENTRE ESCLAT-BELLVITGE**
El Centre Esclat-Bellvitge és una entitat sense afany de lucre que promou diversos projectes socioeducatius adreçats a tota la població del barri, infants i joves, si bé incideix d'una manera especial en els col·lectius d'inadaptats i en la població en situació de risc.
34. **CASAL L'AMIC DE CAMPCLAR**
Campclar és un dels barris tarragonins amb problemàtiques socials més greus. Des de 1983, un grup de joves inicia una tasca educativa que desemboca, l'any 1988, en la creació del Casal l'Amic.
35. **PROGRAMA SOCIAL DEL COL·LEGI SANT IGNASI**
Es basa en el voluntariat social i la sensibilització envers la marginació. Des de l'escola es pretén que l'alumnat realitzi un procés de conscienciació que porti a un compromís de vida al servei dels altres i en favor de la justícia.
36. **ADSI (Associació de Serveis d'Iniciativa Social)**
És una entitat que promou i realitza serveis i activitats de caire social. D'entre els seus projectes hi ha els Tallers d'Iniciació Professional, el Centre Obert «Parella» i Xarvol, xarxa de voluntariat.
37. **GRANJA-ESCOLA SINAI**
Un projecte per a joves que no poden integrar-se ni a Formació Professional ni al món laboral. «Per a adolescents que l'escola no entén: una escola diferent».
38. **COLLECTIU RONDA**
Despatx d'advocats creat l'any 1972. Actualment segueixen en la tasca sobre les bases ideològiques d'unitat, independència, democràcia de base i anticapitalisme, des d'un model autogestionari; així de clar.
39. **LA SAMBA KUBALLY**
És l'Escola Africana d'Adults de Santa Coloma de Farners. Està compromesa en la recerca d'un model d'intervenció en matèria de formació de treballadors estrangers extracomunitaris.
40. **EL CENTRE D'ACOLLIMENT PER A AFRICANS SANT PAU DE MATARÓ**
Neix l'any 1983 a partir d'una interpellació que es fa la comunitat parroquial: què podem fer en favor dels africans que viuen a la zona? La resposta és un conjunt d'activitats i serveis de tot tipus.
41. **ATENEU POPULAR SANT ROC**
Des de la seva fundació l'any 1987, és un nucli dinamitzador d'aquest barri badaloní. Els seus objectius s'actualitzen de curs en curs a fi de respondre a les necessitats i als reptes.
42. **SETEM**
És una ONG de cooperació internacional, però no es dedica a la recaptació de fons ni al finançament de projectes de desenvolupament al Tercer Món. El seu capital són els seus voluntaris, formats i capacitats per a «col·laborar i aprendre».
43. **GRUP DE SOLIDARITAT AKWABA**
És una entitat nascuda l'any 1992 de l'Agrupament Escolta Arrels al barri de Collblanc-Ibrrassa, de la ciutat de l'Hospitalet. Formada per joves, adults i gent gran, col·labora i organitza campanyes humanitàries i accions puntuals dirigides a la gent més necessitada de l'Hospitalet i del Tercer Món.

**44. ASSOCIACIÓ D'ESPECTACLES
INFANTILS I JUVENILS
ALS BARRIS LA RODA**

Moviment format per nombroses entitats infantils, juvenils i culturals de prop de quaranta barris i poblacions de Catalunya. Programa espectacles per a infants als barris durant el curs escolar, un cop al mes. Organitza, també, tallers de reciclatge adreçats als joves i als monitors que estan en contacte amb els infants i s'ocupen de la seva educació en l'àmbit no formal. Una vegada l'any, fa la «Tamborinada».

45. FUNDACIÓ ENGRUNES

Entitat d'Esplugues de Llobregat que treballa al costat dels marginats amb l'objectiu de fer camí conjuntament amb ells i de lluitar contra la injustícia social, actuant des de dues perspectives: el treball com a instrument vertebrador i normalitzador, i el creixement personal com a via per esdevenir lliures, feliços i autònoms.

**46. LATENCIÓ SANITÀRIA
ALS IMMIGRANTS. L'EXPERIÈNCIA
DEL CONSORCI SANITARI
DE MATARÓ**

El Consorci Sanitari de Mataró ha afrontat el repte d'oferir atenció sanitària als immigrants africans, des de l'actitud de reconèixer el fet de la diversitat cultural i ètnica, i de combatre els tòpics imperants sobre la medicina de la immigració.

**47. XARXES D'INTERCANVI
DE CONEIXEMENTS**

Són un espai de trobada i de relació entre persones interessades a intercanviar coneixements, sabers i experiències en un context de comunicació mútua. Es basen en la reciprocitat i en les relacions igualitàries. Els intercanvis són totalment desmonetaritzats.

**48. COORDINADORA CONTRA
LA MARGINACIÓ DE CORNELLÀ**

La Coordinadora intenta resoldre els problemes de feina, d'habitatge, de toxicomanies i de salut del col·lectiu menys afavorit de la societat i millorar les condicions de vida dels presos.

49. ASSOCIACIÓ ESBARGI

Esbargi (Educació Social Barris Giro-nins) és una associació d'educadors socials sense afany de lucre que des de l'any 1989 treballa per a la prevenció de la infància en risc social.

50. CA LA DONA

Espai físic i simbòlic de dones i grups vinculats al Moviment Feminista. S'hi fan debats, tertúlies, seminaris, festes, etc. Hi ha biblioteca, arxiu especialitzat i serveis d'informació. Edita una revista.

**51. CENTRE DE REINSERCIÓ
SOCIAL RECOLLIM**

A partir de la recollida, recuperació i venda de roba de segona mà Recollim planteja una situació real d'acció productiva que motiva la inserció social, des del vessant laboral, de persones que estan en situació de marginació.

**52. PLA D'ESCOLES ASSOCIADES
DE LA UNESCO**

Les Escoles Associades a la UNESCO generen, en el si d'aquesta organització, una dinàmica «de baix a dalt», complementària de la dinàmica «de dalt a baix» dels seus programes i recomanacions.

53. FUNDACIÓ PRISBA

Impulsa projectes socials per millorar la qualitat de vida de les persones necessitades de Ciutat Vella. Ofereix els serveis de Centre de dia per a gent gran, pis-llar, menjador social, servei de dutxes, bugaderia, una oficina d'informació i un espai per als infants del barri.

**54. ASSOCIACIÓ JUVENIL
LA ROTLLANA**

Institució privada i de caràcter no lucratiu, amb seu a Badalona, que es planteja com una alternativa laica i progressista d'educació en el lleure.

55. CENTRE D'ESPLAI XIXELL

Entitat arrelada al barri del Centre de l'Hospitalet de Llobregat. El seu projecte educatiu és la proposta integral que els permet dirigir coherentment el procés d'intervenció educativa de l'entitat.

56. LLAR BETÀNIA

És un recurs residencial ubicat a Sant Feliu de Llobregat que ofereix estada limitada, atenció educativa i acompanyament laboral a dones joves amb problemes d'inadaptació social.

57. JAMEIAT ESSALAM

L'Associació d'Osona per la Pau treballa per afavorir la integració social del col·lectiu magrebi a Manlleu. Compta ja amb més de deu anys d'experiència i amb el pòsit d'una dedicació continuada, i vol seguir avançant cap a una societat més justa i solidària.

58. FUNDACIÓ PERE TARRÉS

Els camps d'actuació d'aquesta entitat sense afany de lucre són en el foment de la cultura, la vida associativa, l'animació sociocultural i l'educació social. La seva tasca es vertebrava a partir de tres seccions: Institut de Formació (IF), Moviment de Centres d'Esplai Cristians (MCEC) i Servei Colònies de Vacances (SCV).

Subscripcions i comandes:

FUNDACIÓ JAUME BOFILL

Provença, 324

08037 Barcelona

Telèfon 93 458 30 04 - 93 458 87 00

Fax 93 458 87 10 - 93 458 87 08

A/e: fbofill@fbofill.org

<http://www.fbofill.org>

Impress sobre paper ecològic

Experiències de Pedagogia Social

Amb la col·lecció d'opuscles «Taleia» es pretén fer conèixer les nombroses i variades experiències de pedagogia social que es realitzen al nostre país, sovint poc conegudes i reconegudes.

No és en va que la col·lecció porta el nom de «Taleia»: per crear-les i dur-les a la pràctica calen grans dosis d'imaginació, de constància i de solidaritat.

Esperem que aquestes publicacions fomentin l'intercanvi i impulsin noves iniciatives.

JISH

L'objectiu principal del JISH, Joves per la Igualtat i la Solidaritat de l'Hospitalet, és sensibilitzar els joves i aconseguir que s'impliquin en la resolució dels problemes socials que els envolten i en la construcció d'un món millor per a tothom. Des de la seva creació l'any 1994, ha anat consolidant el seu treball en tres àrees: promoció de la salut, voluntariat social amb la gent gran i voluntariat en l'àmbit de la solidaritat i la cooperació. Tot i el seu nom, en aquesta ONG participen diferents generacions: jovent, persones adultes i gent gran, que es fan càrrec de tot un seguit d'accions puntuals i de programes socials adreçats a diferents col·lectius necessitats de l'Hospitalet de Llobregat.



t a l e i a