


COL·LECCIÓ
t a l e i a

EXPERIÈNCIES DE PEDAGOGIA SOCIAL

18

**ESCOLA DE L'ESPLAI**
DE BARCELONA
Animació • Gestió • Educació Social i Ambiental



Amb la col·lecció d'opuscles TALEIA la Fundació Serveis de Cultura Popular pretén fer conèixer les nombroses i variades experiències de pedagogia social que es realitzen al nostre país, sovint poc conegudes i reconegudes.

No és en va que la col·lecció porta el nom de TALEIA: per crear-les i dur-les a la pràctica calen grans dosis d'imaginació, de constància i de solidaritat.

Esperem que la seva publicació fomenti l'intercanvi i impulsi noves iniciatives ●

Colors:

- lila:** Educació especialitzada
- rosa:** Animació socio-cultural
- verd:** Educació ambiental
- marró:** Formació d'adults
- blau:** Educació en el temps lliure

ESCOLA DE L'ESPLAI

COL·LECCIÓ
t a l e i a

EXPERIÈNCIES
DE PEDAGOGIA
SOCIAL - 18

**Text redactat per l'equip de
L'Escola de l'Esplai a petició de la
Fundació Serveis de Cultura Popular**

**© Fundació Serveis de Cultura Popular
Impressió: El Tinter SCCL
tel. 357 00 50
La Plana, 8
08032 Barcelona
D.L.: B.28.862-1991
ISBN: 84-8000-000-7**

ESCOLA DE L'ESPLAI

Fundació Serveis de Cultura Popular
1991

Introducció

mació, i avui abasta diversos àmbits d'intervenció.

Actualment l'Escola desenvolupa un ampli espectre de programes de formació i serveis educatius que la configuren com a:

- Escola d'educadors en el lleure.
- Escola d'animació sociocultural, educació social i d'educació ambiental.
- Escola de tècniques d'expressió i animació, d'educació ambiental i de gestió.
- Centre d'estudis, recursos i documentació.
- Centre de formació permanent d'educadors i animadors.

L'**Escola de l'Esplai** es caracteritza per oferir una formació que contempla alhora les dimensions humana i transcendent; cultural, pedagògica i científica, tècnica i pràctica imprescindibles per formar persones capacitades per a les funcions educatives i d'animació.

La formació d'educadors i d'animadors que es realitza des de l'**Escola de l'Esplai** va adreçada a donar resposta a les demandes que la societat i els educadors i animadors presenten en àmbits diversos.

L'activitat formativa de l'escola s'estructura en:

- *Estudis d'Animació Sociocultural* (de llarga durada i amb especialitzacions).

L'Escola de l'Esplai de Barcelona té el seu origen en el curs de formació de monitors i dirigents de colònies de vacances que es va celebrar a Barcelona l'any 1960 i que va ser el primer de les seves característiques realitzat a l'Estat Espanyol.

Al llarg d'aquests anys, han passat per l'**Escola de l'Esplai** més de 30.000 alumnes en diferents programes de for-

- *Estudis específics (cicles curts):*
 - Àmbit de lleure i joventut: cursos d'iniciació, monitors i directors d'activitats de lleure infantil i juvenil, curs per a informadors juvenils.
 - Àmbit de tercera edat: curs d'animadors, curs de preparació a la jubilació «Saber envellir» i cursos de continuïtat del «Saber envellir».
 - Àmbit d'educació especialitzada: curs d'intervenció sociocultural en marginació i curs d'integració de disminuïts.
- *Programes modulars:*
 - Programa de Gestió d'Entitats (PGE) i Programa d'Educació ambiental (PEA).
- *Monogràfics, tècniques i formació permanent (amb més de 200 cursets diferents).*

La formació que ofereix l'Escola va adreçada tant a voluntaris com a professionals. La tasca de l'educació en l'esplai, com també l'animació sociocultural, necessita persones amb qualificació que facin el seu treball, el qual pot tenir un sentit voluntari o també professional.

Per les seves opcions, pel seu tarannà i també per l'exigència de resposta a les necessitats que van sorgint, l'Escola és, alhora, un espai també de militància, ja que està implicada en projectes i tasques que demanen ciència i saber, però també opcions, actituds i compromisos personals.

L'Escola de l'Esplai de Barcelona és una secció de la Fundació P.A. Institut Pere Tarrés d'Educació en l'Esplai de la diòcesi de Barcelona. Està reconeguda pel Ministeri de Cultura, en conveni i homologada per la Generalitat de Catalunya en resolució de 29 de juliol de 1982, publicada al Diari Oficial de la Generalitat de Catalunya, número 251, de 20 d'agost de 1982 i inscrita al Registre d'Escoles de Formació amb el número 1 a la pàgina 1. Està en conveni amb la Direcció General de Joventut de la Generalitat de Catalunya.

Escola de l'Esplai
 Numància, 149-151
 08029 BARCELONA
 Tel. 410 16 02

L'animació sociocultural com a marc de treball

Què és avui l'animació

L'animació sociocultural és un conjunt de pràctiques diverses en relació amb determinades intervencions socials, culturals o educatives en els grups, en les comunitats o en col·lectivitats de diferents tipus. Ja siguin, aquestes intervencions, institucionalitzades —creant institucions específiques per desenvolupar els programes corresponents: centres, entitats, casals...— o de caràcter obert sobre un territori o una població.

El terme **animació** aplicat a realitats socials o socioculturals és un concepte relativament nou, posat en circulació durant la segona meitat d'aquest segle, primer a França i, després, amb connotacions diverses, en d'altres països europeus i no europeus. Paral·lelament es difonen i s'imposen, en determinats llocs, altres denominacions concurrents: desenvolupament comunitari, educació popular...

L'animació és, encara, un concepte ambigu i difícil de definir, no tan sols per la seva presència recent entre les realitats socials, sinó també perquè en la teoria i la pràctica de l'animació conflueixen alhora diverses tradicions i trajectòries d'acció o de treball social, educatiu —en els aspectes no escolars: educació informal, no formal, d'adults,...— i cultural.

Podríem concretar en quatre els corrents que més han incidit en l'actual formulació de l'animació sociocultural com a pràctica social relativament nova o diferenciada d'altres:

- La difusió cultural per una democratització de la cultura, quan l'accent es posa en la participació en la cultura i en la creació de cultura i no tan sols en el seu consum passiu.
- El treball social, quan s'orienta, més que cap a una tasca assistencial, cap al desenvolupament comunitari, és a dir, cap a la regeneració dels recursos del propi teixit social o comunitari per superar les principals mancances amb què es troba i per faciliti-

tar-ne el desenvolupament en tots els sentits.

- L'educació permanent, l'educació d'adults, l'educació popular, quan són pràctiques alliberadores i no mers processos de transmissió de coneixements i quan són concebudes com a elements de desenvolupament i realització integral de la persona.
- L'educació en el lleure, especialment quan ultrapassa els àmbits infantils, incidint en els joves, en els pares o en el barri en el seu conjunt, i necessita referències no solament educatives sinó també socials i culturals per donar marc a tota la seva acció.

La identitat de l'animació

Així, doncs, l'animació sociocultural no és definible per una activitat concreta ni, fins i tot, per un conjunt d'activitats, sinó que cal entendre-la com una macrometodologia, com un tipus d'intervenció amb un estil i orientació determinats. Els criteris d'identitat de l'animació no són la realització d'unes o altres activitats, sinó la qualitat d'aquestes activitats.

Els trets principals que definirien la pràctica de l'animació serien:

- La importància de la **participació**, en les activitats, en els processos, en l'avaluació. Tota persona immersa en un procés d'animació n'ha de ser subjecte.
- La **dimensió comunitària** i l'atenció als grups. Treball social, cultura i edu-

cació són realitats que tenen un vessant personal i un vessant col·lectiu, grupal o comunitari. Una atenció preferent vers aquesta segona dimensió, encara que sigui inseparable de la més personal, és pròpia de l'enfocament de l'animació.

- El **sentit globalitzador** que implica treballar alhora i de manera interrelacionada les dimensions social, cultural i educativa. Cultura i educació són realitats molt relacionades i ambdues tenen una clara dimensió o projecció social. L'animació, especialment si parlem d'animació sociocultural, incideix d'una manera important sobre aquestes interrelacions. L'animació *educacionalitza* el treball social o cultural, *socialitza* i dóna sentit comunitari a l'educació o a la cultura i *culturalitza* o dóna dimensió cultural al treball social o educatiu. Per això sovint es parla del social, del cultural i de l'educatiu com tres dimensions complementàries del que és l'animació.

Del desenvolupament conceptual i pràctic de l'animació cal destacar també que sovint no s'ha tractat pròpiament d'una nova realitat o d'una nova pràctica sinó d'una nova visió o d'un nou enfocament d'una cosa que ja existia.

En aquesta línia podem dir que la funció d'animació de la vida social i sociocultural ja ha estat exercida per moltes persones i per determinades professions molt abans que es comencés a parlar d'animació. Avui l'animació, més que una nova activitat, és un concepte que

s'aplica a diverses activitats, més o menys tradicionals, però emfasitzant determinats aspectes metodològics dels que assenyalàvem com a criteris d'identitat de l'animació i que donen peu a denominar-les animació. D'aquests trets, el primer i més definitori és el sentit de participació.

Així, sovint es parla d'animació a l'escola, d'animació al museu, d'animació turística, d'animació d'hotel, d'espectacles d'animació, d'animació de la lectura, d'animació esportiva, d'animació musical, d'animació litúrgica... Dins aquesta diversitat d'animacions, el nom d'*animació sociocultural* es reservaria per denominar aquelles accions més globalitzadores i que compleixen alhora els tres criteris abans apuntats (participació, dimensió comunitària i interrelació de les dimensions social, cultural i educativa).

Sectors de l'animació

A Catalunya, tot i l'interès que per l'animació s'ha suscitat des de diferents sectors, ha estat des dels més tradicionalment vinculats a l'educació en el lleure, a certs corrents de l'educació d'adults o al moviment ateneístic que s'ha plantejat amb força el tema de l'animació sociocultural.

Avui, els principals nuclis de l'animació, quant a activitat, vitalitat i consolidació, són l'educació en el lleure infantil i juvenil; l'associacionisme juvenil; l'as-

sociacionisme social, cívic i cultural, inclosos els ateneus, i determinades actuacions de política cultural de les administracions o d'altres institucions.

Sectors emergents o amb una gran potencialitat per créixer són l'animació en la tercera edat, l'animació lligada al turisme social i cultural, l'animació com a intervenció en àmbits de marginació i, possiblement, l'animació com a acció complementària però coordinada, a l'escola. En aquest darrer cas, restem condicionats als resultats del debat, tot just iniciat, sobre el futur del calendari i de la jornada escolar.

Una de les característiques específiques del panorama català de l'animació, que el fa molt diferent, per exemple, al d'altres zones de l'Estat espanyol, és el pes de l'associacionisme, tant en els orígens de l'animació com en el moment present, pel que fa al desenvolupament d'iniciatives i programes en aquest àmbit. També és important destacar que, majoritàriament, l'animació és una activitat a càrrec de voluntaris i que el nombre de professionals, tot i que creix, encara és petit i molt inferior respecte als països de més tradició en el camp de l'animació sociocultural.

Els animadors i els diplomes i qualificacions

És ben recent la consideració de l'animador com un professional. Tradicionalment, les persones que han fet tasques

d'animació no han tingut ni autoconsciència de *fer d'animadors* com qui fa una altra mena d'ofici o activitat social, sigui remuneratament o de manera altruista. Progressivament, alguns sectors de l'animació, com és el cas dels monitors de lleure, sí que han anat creant i consolidant aquesta consciència comuna, secundada especialment per processos de formació específics.

Pel que fa a la formació, fins fa molt poc l'única iniciativa que hi havia relacionada d'alguna manera amb l'animació era la formació dels educadors en el lleure, circumscrita, però, a l'àmbit infantil i juvenil. Aquest àmbit de formació, que continua vigent, està regulat per la Direcció General de Joventut. Els cursos de monitor i de director són de curta durada (100 hores més pràctiques, i 170 hores més pràctiques, respectivament) i s'adrecen principalment al voluntariat.

Algunes escoles sentíem la necessitat d'anar cap a la formació d'un voluntariat més tècnic, cap a la formació de professionals, tant de cara a iniciatives de més abast en el camp del lleure (direcció de centres grans, direcció i gestió de moviments i federacions, tècnics de l'administració en aquesta àrea...), com per la incidència en altres àmbits que la realitat reclama.

En aquesta línia, en la revisió de la normativa existent que es va fer l'any 1987, la Direcció General de Joventut va crear un tercer nivell de formació, amb ca-

racterístiques diferents dels anteriors, a fi de donar resposta a aquestes noves necessitats. Es tracta del **diploma de Pedagogia del Lleure i l'Animació Sociocultural**, que implica un mínim de 1.000 hores de formació (incloses les pràctiques) i unes condicions d'accés segons l'edat, l'experiència i la formació prèvia. Aquest nivell poden impartir-lo les escoles d'educadors en el lleure que compleixin determinades condicions i que hi estiguin expressament autoritzades.

Un conveni signat posteriorment amb l'Institut Català de Noves Professions reconeix aquesta formació en l'àmbit dels ensenyaments no reglats en el règim educatiu comú.

Reforma de l'ensenyament i nous títols

El procés que s'ha endegat de reforma de l'ensenyament en els seus diferents nivells té una especial incidència sobre els perfils professionals i afecta, sobretot, els ensenyaments tècnico-professionals i els plans d'estudis universitaris.

Són molts els aspectes que hi ha en joc en aquestes reformes i, com sempre, els projectes vénen introduïts per grans declaracions d'intencions —de bones intencions—. Una d'aquestes bones intencions en l'aspecte professional és l'apropament entre els «productes» del sistema educatiu i el mercat de treball. Per salvar aquesta distància, fruit de la

secular manca de connexió entre el sistema educatiu i el món laboral, hi ha una veritable obsessió per la creació de noves titulacions.

És evident que el procés de canvi que viuen els sectors productius i els de serveis en totes les economies occidentals genera a gran velocitat noves professions i, sobretot, la necessitat de dotar de nous perfils professionals o de nous continguts les ocupacions ja existents. Aquesta demanda creixent i diversa topa amb un sistema educatiu encarcarat i incapaç d'adaptar-se i de donar resposta a les noves exigències.

No hi ha dubte que calen noves titulacions. És una condició necessària per a aquesta adequació del sistema educatiu, per a la millora de la seva eficàcia. N'és una condició necessària, però no suficient. La creació de noves titulacions hauria de comportar veritables canvis del currículum formatiu, és a dir, de tot el procés formatiu, dels seus objectius, continguts i mètodes. No n'hi ha prou amb un simple canvi de títols, d'assignatures o de plans d'estudi.

Si no abordem també les condicions en què es fa la formació dels professionals, el tipus i la qualificació acadèmica i professional del professorat o les mateixes institucions on es fa aquesta formació, sovint sense cap contacte amb la realitat, i no som capaços de canviar-hi el que faci falta, no avançarem gaire.

El futur de la formació d'animadors

Aquesta preocupació cal entendre-la referida al conjunt dels projectes de reforma, no tant pel que es reformarà —que ja fa prou falta— sinó per les mancances que s'hi poden produir. Però hi ha sectors d'aquest nou univers professional que es va configurant en els quals la problemàtica té connotacions específiques, com és ara el cas de la formació d'animadors, que ja té una trajectòria al marge dels camins oficials del sistema educatiu.

En aquest sentit, no és estrany que en medis propers a la formació d'animadors socioculturals i des del mateix món de l'animació, tant el professional com el dels moviments voluntaris, es vegi amb una certa preocupació l'anunci d'una nova titulació universitària que sembla incloure la formació del que avui entenem com a animador sociocultural, juntament amb altres professionals o agents del treball social, cultural i educatiu.

No es nega la necessitat d'una formació de nivell superior per als que hagin d'exercir aquestes tasques, però no s'acaba de veure perquè tota la formació de nivell superior s'ha d'inscriure en una única institució com és la universitat. No es fa pas així a tots els països europeus. La universitat té les seves virtutats —no es pot pas negar—, però també els seus límits, molts dels quals no se superaran per una simple reforma dels plans d'estudi.

De manera semblant, poden preocupar les propostes de formació d'animadors que es fan des dels ensenyaments mitjans —amb el Tècnic d'Activitats Socio-culturals que, en el territori MEC, ja s'està experimentant actualment—. En aquest cas, ens trobem davant d'una problemàtica molt similar a la ja exposada respecte a diplomatures —o llicenciatures— universitàries, amb la dificultat afegida que la proliferació de títols, malgrat corresponguin a diferents nivells acadèmics i professionals, pot produir una inflació de titulats inabsorbible pel mercat de treball encara no prou desenvolupat.

Totes les titulacions i diplomes que s'estan projectant en aquests moments no es corresponen directament amb àmbits i nivells diferents en la pràctica professional. Tot i que hem viscut —i vivim encara— un cert «boom» de l'animació i que aquesta denominació s'ha posat de moda en certs sectors —més la paraula que no pas les pràctiques que comporta, tot s'ha de dir— el camp professional de l'animació no és encara prou desenvolupat ni estructurat. Tot això posa en entredit que les noves titulacions suposin una veritable adequació i aproximació del sistema educatiu al mercat laboral.

S'imposa una acció prèvia d'estudi prospectiu de l'evolució i el desenvolupament que pot experimentar el mercat de treball de l'animació en els seus diferents sectors, ja que poden tenir —i de fet tenen— comportaments molt di-

ferents. Si no, la frustració de les intencions de la reforma serà, en aquest camp, majúscula i anirà acompanyada de la frustració individual de totes aquelles persones a les quals d'alguna manera, s'haurà «enganyat» oferint-los falses expectatives laborals.

Preparar professionals per a un sector ja cobert des del treball voluntari i de manera molt consolidada, no té gaire sentit, però hi ha sectors que són susceptibles d'un gran desenvolupament si es dóna una política i una planificació adients. El lleure infantil i el turisme cultural podrien ser respectivament exemple d'aquestes situacions antiètiques.

L'exemple de la formació d'animadors és paradigmàtic, ja que, totalment oblidada pel sistema educatiu, la societat —els sectors implicats en la pràctica de l'animació— ha generat els seus propis mecanismes per fer aquesta formació. Així han nascut i s'han consolidat centres de formació d'animadors com ho és l'**Escola de l'Esplai**, molt lligats a les necessitats i a la pràctica concreta de l'animació en els diferents sectors. Aquests centres aportem un patrimoni molt important quant a la formació i seria un error que, per manca de flexibilitat del sistema educatiu, aquest patrimoni es perdés.

El lligam entre la formació i la pràctica de l'animació és essencial, no només per oferir una formació qualificada i d'utilitat, sinó també per assegurar una dimensió militant en el mateix procés

formatiu. Aquesta dimensió militant és discutida per alguns sectors però, per aquells que creiem en l'animació com a intervenció transformadora, es tracta d'un aspecte irrenunciable. **L'Escola de l'Esplai** ha orientat en aquesta línia tota la seva tasca formativa.

Malbaratar esforços i intentar encotillar en institucions massa rígides una realitat viva i dinàmica no representa cap progrés, ni en la qualitat de l'educació ni en l'adaptació del sistema educatiu a les necessitats socials i del mercat de treball.

Opcions i projecte educatiu de l'Escola de l'Esplai

Al llarg de la seva història, l'Escola ha desenvolupat programes diversos i ha anat perfilant, també de manera diversa, els seus serveis i les seves activitats adaptant-se a les diferents necessitats socials i diocesanes en aquest camp de l'educació escolar, la cultura i la dinamització social, que ha estat en constant evolució i transformació. L'Escola es caracteritza per una vocació de servei a les realitats concretes

i als monitors, educadors o animadors que estan treballant en el «dia a dia». Això exigeix una gran sensibilitat i una proximitat al món de la praxi, com també una gran flexibilitat i un dinamisme intern d'observació i adaptació a la realitat.

Per tot això, l'Escola, més que no per un conjunt d'activitats, es caracteritza per un projecte educatiu original i viu que suscita, en cada moment i en cada coordinada, respostes específiques i que és el veritable element dinamitzador del treball de l'Escola.

L'Escola de l'Esplai és un conjunt de persones, és un pla sistemàtic de formació a diferents nivells i en diferents especialitzacions, és un conjunt d'activitats i serveis, és un conjunt de reflexions i propostes, és una institució consolidada, però ha estat i segueix essent encara un projecte que ha fructificat ja en molts anys de feina i de servei, i que seguirà suscitant noves respostes davant dels nous temps.

- Es fonamenta en unes opcions, es desenvolupa en diàleg amb el món i amb la cultura d'avui i, amb sentit d'obertura universal, vol servir, en primer terme, la realitat nacional de Catalunya.
- Assaja la seva realització en diverses formes d'intervenció i presència per a les quals es formen els diferents agents, i promou determinats models d'intervenció des de la societat civil i per fer societat civil.

- Vol ser punt de referència per als processos de formació i d'intervenció, ja que no es tracta de tecnologies asèptiques sinó de processos relacionals amb implicacions ètiques i axiològiques.

Opcions bàsiques

Creiem en la persona humana

Creiem que la persona humana es defineix des de la seva recerca incansable de realització personal, de transformació del món i d'obertura a la transcendència.

Una realització personal portada a terme:

- Des de l'obertura als altres.
- En el compromís amb la Història.
- Amb la capacitat de decidir lliurement i d'assumir amb responsabilitat les pròpies opcions.

Una transformació del món que exigeix:

- Conèixer-lo i valorar-lo.
- Transformar-lo i fer-lo cada vegada més habitable.

Una obertura a la transcendència com a dimensió esperançadora i globalitzant que dona sentit a la vida i que a nosaltres se'ns manifesta en la persona de Jesucrist.

Treballem per una societat diferent

Volem una societat que permeti no solament la coexistència dels individus sinó que garanteixi la plenitud de l'existència a les persones i a les comunitats. Per això, volem una societat:

- Oberta, en la qual les llibertats personals i col·lectives tinguin el seu espai, com a garantia que el pluralisme socio-polític i la diversitat d'expressions personals i grupals siguin conaturals en la convivència social.
- Solidària, en la qual el bé de tots estigui per damunt del benestar d'alguns i en la qual les prioritats d'actuació vinguin orientades des de les necessitats dels més desafavorits en qualsevol aspecte de la vida.
- Participativa, en la qual cada persona sigui subjecte de la seva història i de la del seu poble. Cosa per a la qual és imprescindible el protagonisme d'una societat civil que faciliti l'elaboració d'un teixit social consistent i democràtic.

Treballem per la cultura

La cultura és l'expressió de la vida de cada conjunt social i la constitueixen idees, creences, significacions i experiències que impregnen la vida quotidiana. La capacitat de lectura crítica d'aquesta quotidianitat és garantia que les respostes culturals siguin transformadores i alliberadores.

La cultura és tradició i creació constant. És un element imprescindible i constitutiu del desenvolupament personal i comunitari.

Optem per l'educació

Optem per una educació com a procés permanent, dinàmic i globalitzador de la persona.

Una educació alliberadora, que faci prendre consciència. Una educació socialitzadora, en la qual l'opció personal es desenvolupi en comunitat.

Aquesta opció educativa exigeix la pràctica d'una pedagogia activa, personalista i social.

Concepció d'animació i de formació

L'animador

Des de les opcions precedents no es pot concebre l'animació com una tecnologia asèptica sinó com una tasca humana que té com a nucli la relació interpersonal i social. Sota aquesta concepció, la persona de l'animador, les seves actituds bàsiques i la seva capacitació són un element clau en la pràctica de l'animació.

L'animador per a un projecte educatiu en el temps lliure o per a un projecte sociocultural és un **militant**, en tant que viu aquell projecte del qual és transmissor en coherència, d'alguna manera, amb el seu projecte personal, s'implica personalment en la seva realització i la seva motivació és vocacional.

Segons les possibilitats i circumstàncies concretes desenvoluparà la seva tasca de manera voluntària (no remunerada) o de manera professional (remunerada i

subjecta a les relacions laborals), però sempre tindrà en compte que animació i vida són indissociables.

L'animació i l'educació en el temps lliure no són tasques que puguin aïllar-se completament de la vida convertint-les únicament en una professió més. Al costat dels professionals de l'animació sempre hi haurà d'existir un ampli voluntariat, ja que és tasca de l'animació promoure aquest voluntariat que és autogestió de la pròpia vida quotidiana i participació i compromís en la vida de la comunitat.

L'animador és un **educador**. A través de la relació interpersonal l'animador no educa tan sols pel que diu, ni tan sols pel que fa, sinó pel que és. És a dir, mitjançant la seva persona i les seves actituds.

L'animador és **membre d'un equip**. L'educació en el temps lliure i l'animació sociocultural suposen accions en grup i projectes portats en equip i des d'un equip.

L'animador sociocultural i l'educador en el temps lliure són uns **dinamitzadors** del seu entorn. La seva metodologia es basa a facilitar el protagonisme de tota persona com a subjecte implicat en el procés educatiu o d'animació.

Ser animador implica un saber ser i un saber fer, configurats pels següents trets:

- Una maduresa i un equilibri personals.
- Una motivació per la tasca i unes actituds positives.
- Una capacitat creativa i crítica.
- Una capacitat relacional i de treball en equip.
- Una competència psico-pedagògica.

La formació dels animadors

Amb els carismes personals, la feina d'animació exigeix una àmplia formació que respongui a les exigències i capacitats que configuren el perfil de l'animador.

- Una formació que fa referència a les actituds i aptituds que tot animador ha de desenvolupar en el camp de la relació interpersonal.
- Una formació que aporta continguts pedagògics, metodològics, d'organització, etc.
- Una formació que inclou els recursos o instruments tècnics necessaris per a l'activitat d'animació.
- Una formació que garanteix la capacitat d'una anàlisi contínua de la realitat en la qual es porta a terme el projecte d'animació.

Així, doncs, es tracta d'una formació que ha d'abastar les següents àrees:

Formació humana i cristiana, com a garantia d'identitat, de maduresa i de qualitat personal.

Formació pedagògica, com a garantia de coherència en la tasca educativa.

Formació tècnica, com a garantia del saber fer, de tenir els recursos personals i les capacitats tècniques necessàries.

Formació sociocultural, com a garantia d'identificació amb l'aquí i l'ara en el qual es porta a terme la tasca de dinamització sociocultural.

Tota aquesta formació s'ha d'entendre com a procés permanent que inclou metodologies diverses i en el qual la pròpia pràctica i l'experiència de l'animador auto-reflexionada i contrastada en el treball en equip sobre la realitat, té un paper fonamental.

Un element important en aquest procés és la formació bàsica i de perfeccionament mitjançant processos formals que es realitzen en les escoles especialitzades.

Aquests processos formals permeten la conceptualització de la pròpia experiència, la confrontació amb les teories, l'intercanvi i el contracte de pràctiques, la difusió de tècniques i recursos i l'elaboració progressiva d'un marc de referència i d'un llenguatge suficient que permeti seguir avançant en el procés personal de formació.

Metodologia de formació

L'acció educativa de l'**Escola de l'Esplai** es realitza des d'unes línies metodològiques basades en:

- **El treball en grup**, perquè solament des d'una acció en equip i en coordinació amb altres equips es pot, amb l'educació en el temps lliure i l'animació sociocultural, incidir en l'entorn de manera transformadora i dinàmica.
- **La referència a la pròpia experiència dels alumnes.** Una pedagogia activa que es basa en la referència contínua a l'experiència viscuda, per tal de reelaborar els plantejaments i fer noves propostes.
- **La formació en l'acció**, mitjançant la realització de pràctiques i també com a orientació metodològica treballant sobre situacions simulades i casos reals.
- **La formació interdisciplinària**, per tal de viure l'educació en el temps lliure i l'animació com una **proposta integral**, tant pel que fa a l'estil d'intervenció com pel que es refereix al model de persona.
- **L'adequació dels programes de formació als interessos de cada participant i de cada grup**, ja que és cada grup, cada associació, cada entitat, que han d'elaborar —en termes generals— el perfil de la formació que necessiten els seus educadors i interventors socioculturals.

Model d'escola

L'Escola de l'Esplai és una institució especialitzada en el procés de formació de l'animador des d'una concepció integral de la persona.

L'Escola de l'Esplai ofereix el seu servei de formació des de la coherència amb aquestes opcions i amb l'estil d'animador aquí esbossats, però de manera oberta a les necessitats de la societat i de cada moment històric.

L'acció de l'Escola de l'Esplai s'orienta a:

- Oferir la formació bàsica i d'especialització i els elements de formació permanent per als educadors en el temps lliure, animadors socioculturals i altres agents del treball social, cultural i educatiu des de la perspectiva de l'animació.
- Ser una seu d'estudi i documentació sobre la seva temàtica i un centre de recursos materials, tècnics i educatius per a l'animació.
- Ser centre de trobada d'especialistes i animadors i plataforma per a l'elaboració de plantejaments i per a la sensibilització sobre el fet social, cultural i educatiu.

L'Escola és en ella mateixa plataforma de compromís i militància ja que hi ha una identitat entre el seu treball i els seus plantejaments d'animació.

El professorat de l'Escola posseirà una àmplia competència específica en la seva àrea d'especialitat però viurà la seva tasca de formació també com a animació i acció militant.

L'Escola de l'Esplai és una entitat d'iniciativa social i no lucrativa i té com a terme integrar-se en el seu medi i con-

tribuir al desenvolupament del teixit associatiu participant en les seves instàncies.

L'estil de formació de l'Escola es fonamenta en una pedagogia integral, alliberadora i activa.

Una pedagogia integral implica assumir que la persona és una, però pluridimensional. Formar un animador és també educar una persona amb totes les seves dimensions en el joc. Formar des d'una pedagogia integral implica atendre els aspectes humans, pedagògics, tècnics i culturals. Implica una formació teòrica, pràctica i teòrico-pràctica (integrada).

Tot el procés de formació, junt amb el desenvolupament de les aptituds necessàries, ha de contemplar l'aprofundiment permanent en les opcions pròpies de l'animador i la maduració d'aquestes, com també una constant lectura de la realitat.

Una pedagogia alliberadora implica formar per a la reflexió crítica, per a

l'autonomia i per a l'acció transformadora. Cal preguntar-se què, per què, des d'on i per a què, pel que fa a les nostres accions.

Una pedagogia activa implica reconèixer la persona en formació com subjecte del procés educatiu i no com nou receptor de determinats sabers o coneixements.

L'Escola està en connexió permanent amb la realitat associativa, i amb la pràctica de l'educació en el temps lliure i l'animació sociocultural a fi de respondre a les demandes i necessitats, però també pel fet que és lloc on contrastar la pròpia tasca d'estudi, de sistematització, de conceptualització i d'investigació necessàries per desenvolupar una formació d'animadors i no pas una simple transmissió de continguts teòrics. Els plans de formació són, doncs, oberts, amb prou flexibilitat per a poder ser reformulats davant noves demandes i davant d'altres anàlisis de la realitat.

Activitat formativa

Estudis d'animació sociocultural

Vivim una situació social i cultural en la qual es fan més patents certes necessitats socials, alhora que sorgeixen noves exigències:

- Un temps lliure creixent, cap a una «civilització de l'oci».
- Una creixent demanda educativa, cap a una participació cultural.
- La necessitat d'una dinamització social i comunitària, d'una regeneració

del teixit social, cap a una societat civil forta.

Partim d'una tradició de treball voluntari en aquests àmbits, i d'institucions i entitats que, des de diferents iniciatives, incideixen en aquests camps. Però avui no és suficient: calen professionals —nous professionals— que donin suport a la tasca del voluntariat i continuïtat a les entitats i institucions.

Aquests nous professionals, així com també els voluntaris amb certs nivells de dedicació i tecnificació, necessiten una formació actual i moderna. Aquesta formació ha de contemplar un marc teòric i conceptual sòlid i un gran domini pràctic. Cal una formació dinàmica, oberta al nous corrents i molt vinculada a les diferents realitats socials sobre les quals el futur professional haurà d'actuar.

A més d'especialitats pròpies, la formació per a l'animació i la pedagogia del lleure pot ser una formació complementària d'interès per a molts professionals del treball social, cultural i educatiu.

Objectius

Des d'aquests plantejaments, els objectius dels estudis d'animació sociocultural són:

- Aportar elements per al coneixement, l'anàlisi i la interpretació dels diferents contextos socials i culturals.

- Aportar les referències bàsiques científiques i filosòfiques per a fonamentar els projectes i la pràctica de l'animació.
- Capacitar per a la gestió d'entitats, per a l'elaboració i la conducció de projectes i per a l'actuació en àmbits específics de l'educació social o l'animació sociocultural.
- Oferir un espai d'intercanvi, de perfeccionament i de creixement personal de l'animador.
- Fenòmens socioculturals contemporanis.
- Pedagogia humanista: bases pedagògiques per a les relacions humanes i l'animació.
- Educació permanent: experiències i models.
- El projecte d'intervenció sociocultural.
- Coneixement de l'entorn.
- El grup com a element bàsic de l'organització.
- Principis d'organització aplicats a l'animació sociocultural.
- La comunicació en les associacions.
- La gestió en les entitats d'intervenció sociocultural.

Estructura del curs

El curs d'animació sociocultural, té una composició modular a fi d'adequar-lo a les necessitats i possibilitats de cada alumne, i es pot cursar de manera presencial o semipresencial.

Cada mòdul té un valor específic qualificat en crèdits dins del programa general. Per a l'obtenció del diploma caldrà realitzar necessàriament els mòduls comuns i els cursos d'especialització o monogràfics suficients per completar el nombre total de crèdits; i les proves d'avaluació, així com realitzar les pràctiques corresponents i elaborar la memòria final.

Els mòduls comuns desenvolupen els següents temes:

- L'animació sociocultural: conceptes bàsics.
- Història del pensament i dels valors.
- El temps i l'espai: una manera d'entendre la relació persona-entorn.

Reconeixement dels estudis

L'Escola de l'Esplai està autoritzada a impartir cursos de Pedagogia del Lleure i l'Animació Sociocultural per la Direcció General de Joventut (DOGC núm. 931 de 23 del XII de 1987).

L'aprofitament dels estudis d'ASC dona accés a un diploma de la Generalitat atorgat conjuntament per l'Institut Català de Noves Professions (Departament d'Ensenyament) i la Direcció General de Joventut (Departament de Presidència), que és l'únic que existeix fins al moment.

Aquests estudis, impartits per l'Escola de l'Esplai, estan reconeguts també per la Universitat Pontífica de Salamanca, a través d'ESEFA (Escuela Superior de Expertos en Formación de Adultos).

L'Escola de l'Esplai està treballant per tal de poder accedir a les possiblement futures titulacions de Tècnic d'Animació Sociocultural (mòdul professional de nivell III) i de Diplomata en Educació Social.

Cursos específics

Àmbit de lleure

CURS D'INICIACIÓ

El curs d'introducció al món de l'esplai va adreçat especialment a tots aquells joves que estan en centres d'esplai i volen conèixer i iniciar-se en el món de l'educació en el lleure. També per tots aquells que no compleixen els requisits per realitzar el curs de monitors o que, sense cap experiència, volen apropar-se al paper i a la identitat del monitor.

El curs pretén respondre a les necessitats que es plantegen en la formació inicial dels monitors. Els objectius generals del curs s'adrecen a copsar les possibilitats de l'esplai, la identitat del monitor com a persona (actituds i aptituds) i les necessitats personals de formació; ofereixen recursos tècnics i metodològics inicials, i porten a reflexionar sobre la responsabilitat de l'educació en el lleure. El seu contingut es desplega segons tres nuclis: ser persona, ser monitor i opcions i dinàmica del centre d'esplai.

Els cursos d'introducció estan pensats per ser realitzats en concert amb centres d'esplai de zones, pobles o ciutats

que vulguin introduir els pre-monitors o joves de la seva entitat en el paper i la identitat del monitor.

De tota manera, l'**Escola de l'Esplai** n'ofereix d'oberts per a aquells joves que estant o no en centres d'esplai, vulguin conèixer les possibilitats de l'educació en el lleure, i el paper i la identitat del monitor.

CURSOS DE MONITORS

El curs de monitors s'adreça a aquelles persones que ja estan treballant com a animadors d'esplai —sigui en colònies, en clubs d'esplai, a l'escola o en moviments educatius— i que volen obtenir una formació global i bàsica.

El curs pretén respondre a les necessitats formatives dels monitors, oferint un primer any de formació sistemàtica bàsica, dins un pla més ampli. Els seus objectius són:

- Fer augmentar la consciència sobre la tasca d'educador i sobre les implicacions de la seva actuació prop dels infants.
- Capacitar per a l'exercici de les funcions que li són pròpies: coneixement de l'infant, adquisició de recursos tècnics, treball en equip i actuació educativa del monitor.

El curs comprèn la formació teòrico-pràctica, un període de pràctiques tutorades i l'elaboració d'un informe de pràctiques.

CURS DE DIRECTORS

El curs de directors va adreçat a monitors amb experiència i interès per a aprofundir en l'educació en l'esplai, i a persones que ocupen diferents càrrecs en centres d'esplai: coordinadors de nivell, coordinadors pedagògics, responsables d'activitats, etc.

Des de l'establiment dels nous programes oficials de formació dels educadors en el lleure, el curs de directors consta pròpiament de dues parts. L'Escola de l'Esplai ha volgut donar identitat i autonomia a cadascuna d'elles, atenent les funcions i tasques que cal desenvolupar en un centre d'esplai.

Així, el curs de directors queda constituït en dues parts:

- *I. Aprofundiment en pedagogia del lleure.* Pretén reflexionar des de la pròpia experiència en l'educació en el lleure, i donar instruments de programació, planificació i seguiment dels infants i les activitats.
- *II. Aprofundiment en gestió d'activitats de lleure.* Té per objectius aprofundir en la dinàmica i el funcionament de l'equip de monitors, i en l'organització i el funcionament d'una entitat d'educació en l'esplai.

El curs de directors especial per a mestres o llicenciats en Pedagogia (ordre del D.O.G.C. del 3/9/85), té els mateixos objectius que el curs de Directors (I i II part), però amb un programa

reduït en atenció als coneixements pedagògics adquirits per les persones específiques a qui va dirigit.

CURS D'INFORMADORS JUVENILS

El curs d'informadors juvenils està plantejat en vista a assolir els següents objectius:

- Conèixer el marc general on es desenvolupa la tasca d'informació juvenil.
- Saber utilitzar adequadament les fonts d'informació juvenil.
- Dominar les principals tècniques de tractament i de difusió de la informació.
- Tenir nocions d'informàtica relacionades amb el tractament i la difusió de la informació.
- Conèixer el funcionament i l'organització de diferents Serveis d'Informació Juvenil.

Àmbit de tercera edat

ANIMADORS DE TERCERA EDAT

El curs d'animadors de tercera edat va dirigit a persones que treballen o desitgen treballar amb gent gran en el camp de l'animació sociocultural (clubs d'esplai, grups parroquials, colònies de tercera edat, associacions de veïns...) i que volen un perfeccionament tècnic i metodològic.

Aquest curs s'inclou també dins del programa de formació d'animadors socioculturals i ofereix unes bases teòriques

i tècniques per ajudar a aprofundir i perfeccionar la seva tasca d'animació amb persones grans.

CURS «SABER ENVELLIR»

*Preparació per a la jubilació (PPJ)
Com preparar-se per a ésser gran?*

A partir de la realitat social, psicològica i corporal de l'ancià, contemplat no només com un col·lectiu, sinó també, sobretot, com a persona individual, el curs ofereix els mitjans per no endurir ni agreujar el propi caràcter, prevenir la deterioració del cos i de l'esperit, afrontar el temps lliure per omplir-lo amb profit i, a la vegada, resoldre els problemes econòmics i jurídics que planteja la jubilació, abans i després de produir-se.

El curs pretén fer front a la soledat i a l'aïllament a què sembla irremeiablement abocada la persona gran, tenint en compte la seva relació de parella, generacional o entre iguals. Finalment, el curs té com a objectiu engrescar les persones a viure en plenitud aquesta etapa de la vida amb ajuda de l'esperança, nodrida —pels creients— amb una espiritualitat adient.

El curs «Saber Envel·lir» va dirigit principalment a persones que volen preparar llur jubilació o viure en plenitud l'edat madura i, a més, a totes aquelles persones que conviuen amb gent gran, que en tenen cura en el si de la família o que volen millorar la vivència de llur edat gran.

Continuïtat del curs «Saber envellir»

S'organitzen seminaris de continuïtat orientats a ampliar alguns dels temes tractats en el curs «Saber Envel·lir» i a mantenir i ampliar la relació assolida entre els participants.

Àmbit d'educació especialitzada

INTERVENCIÓ SOCIOCULTURAL EN MARGINACIÓ

L'animació sociocultural té com una de les seves finalitats promoure la participació i impulsar i afavorir processos de desenvolupament comunitari, mitjançant l'educació, el treball social i el treball cultural.

Es tracta, en primer terme, que els grups, col·lectius o comunitats, desenvolupin els seus propis recursos per a una millor qualitat de vida, essent-ne els protagonistes.

L'animació sociocultural és una metodologia i un estil de treball que pot actuar com a element de prevenció de la marginació. Alhora, però, hi ha situacions que presenten problemàtiques específiques de marginació:

- Comunitats territorials marginades.
- Col·lectius o grups de persones amb característiques específiques de marginació o de risc de marginació que poden rebre una atenció integradora

a través de serveis normalitzats, o bé específica a través de centres o institucions especialitzades.

En aquestes situacions, i preferiblement en el marc d'una atenció multiprofessional, la intervenció sociocultural pot ser un instrument de treball valuós que incideixi especialment en la globalitat de l'atenció (social, cultural, educativa), en la participació i el protagonisme dels subjectes i en la dimensió comunitària.

Es proposa com a objectiu desenvolupar un procés formatiu per arribar a conèixer i aprofundir diferents aspectes (socials psicològics, etc) de la marginació i adquirir tècniques i habilitats per a la dinamització de sectors, grups i col·lectius marginals.

S'adreça a:

- Persones que estan treballant o tenen experiència en diferents àmbits de marginació que volen rellegir aquesta problemàtica i introduir-hi la intervenció sociocultural.
- Persones que tenen interès i inquietuds per treballar en l'àmbit de l'animació partint de la problemàtica de la població marginada.

INTEGRACIÓ DE DISMINUÏTS AL CENTRE D'ESPLAI

Es proposa com a objectius:

- Sensibilitzar de la importància d'anar avançant en els centres pel que fa a

integració de disminuïts en activitats de temps lliure.

- Capacitar per a un millor coneixement dels infants disminuïts i per a la resolució dels problemes que poden sorgir de la seva integració.
- Donar instruments i recursos que facilitin la tasca de planificació i organització d'activitats en les quals participin infants o joves amb disminucions.

Programes modulars

Per atendre nous sectors o noves demandes de formació que encara no tenen una estructuració definitiva, l'Escola elabora programes modulars, en finalitzar els quals, segons els casos, s'obté un diploma propi de l'Escola.

Programa de gestió d'entitats

El món associatiu i de les entitats no lucratives o de voluntariat en general tenen en la gestió un repte important de cara a consolidar-se amb perspectives de futur en una societat cada cop més complexa.

S'han esgotat models de gestió que podríem anomenar de resistència enfront d'un estat repressor i fiscalitzador en un règim no democràtic, però tampoc no semblen possibles models, com els que s'han donat en alguns països europeus, d'un associacionisme social o cultural gairebé suportat per l'Estat. El boom de l'«Estat del benestar» en el qual era

possible aquest segon model ha passat ja i aquest concepte està en crisi a tota Europa. Aquí ni l'hem viscut. Tot això ens obliga a plantejar i cercar nous models de gestió que ja no poden ser els de «resistència» però que tampoc no poden comptar amb un entorn social, polític i econòmic fàcil o estimulants per al treball associatiu.

Per model de gestió, però, cal entendre un ampli conjunt d'elements i no només la recerca més eficaç de recursos econòmics. Millorar la gestió suposa augmentar aquests recursos i la seva rendibilitat, però també implica millorar en recursos humans i exigeix una reflexió a fons sobre quin és el «producte» (associatiu o de serveis) que estem oferint i a quin públic, i si a aquest públic li interessa o no aquest producte.

El programa de gestió d'entitats vol respondre a la necessitat d'aquests nous models de gestió, i a la formació per a la gestió de responsables associatius, animadors socioculturals i educadors socials.

Programa d'educació ambiental

Vivim en un món on la persona encara no ha après a mirar el seu entorn. La realitat del medi que ens envolta es fa sovint difícil d'entendre i les problemàtiques ambientals són cada dia més complexes i de més difícil solució. Cal treballar per una educació ambiental que sigui la formació d'una nova ètica i d'una nova manera de veure i enten-

dre els esdeveniments, on l'entorn sigui valorat i respectat en totes les seves dimensions.

A l'Escola de l'Esplai hem optat per una nova educació ambiental, que sigui base de la formació d'infants, joves i adults, per tal que esdevinguin persones capaces de reflexionar, analitzar i resoldre totes les qüestions ambientals que es plantegin.

Amb aquesta tasca, volem completar el treball docent dut a terme des de les escoles, aproximant les persones al coneixement i la vivència del medi, en el medi i en favor del medi. Des d'una nova ètica ambiental basada en:

- **Una nova reflexió de la persona** conscient del seu paper en el medi i de la seva evolució, atent a seva capacitat de transformació, i conseqüent en les seves accions.
- **Una nova projecció cap al medi**, entès de forma global com un conjunt de sistemes que funcionen interrelacionadament, per tal de garantir una gestió i utilització racionals dels recursos.
- **Una nova integració en el medi**, experimentant l'harmonia amb l'entorn, vivencialment, sabent contemplar espiritualment la natura, tot meravellant-se de la seva grandesa i majestuositat.

Des de l'educació no formal, fora de l'escola, el programa d'educació ambiental de l'Escola de l'Esplai se situa

en la perspectiva d'oferir una panoràmica àmplia d'allò que és i pot ser l'educació ambiental, de com treballar el fet ambiental des de l'educació i l'animació, tot oferint recursos per promoure accions o activitats concretes.

Amb el programa d'educació ambiental, volem contribuir a la formació de persones capaces d'entendre el seu paper i la seva funció a la terra, integrades en el medi i vetllant pel seu coneixement, per a la seva millora i protecció, per tal que les persones:

- Coneguin i entenguin l'espai de vida com un tot, on hi ha unes funcions i uns elements que es relacionen.
- Sentin la necessitat de vetllar per la natura, per la seva millora i protecció.
- Adquireixin capacitats per gestionar els recursos de la natura d'una forma racional.
- Sàpiguen valorar el seu paper en el món, i la importància de la seva funció.
- Tinguin en compte la seva capacitat de transformació i de desenvolupament tecnològic i en siguin conscients.
- Siguin sensibles davant de la grandiositat que ens mostra la natura.
- Respectin la natura en totes les seves formes i expressions.

L'educació ambiental ha d'ajudar a clarificar conceptes i a reconèixer valors, per tal de comprendre millor els esdeveniments del món, adquirint capacitats i aptituds que generin en nosaltres actituds i comportaments coherents i d'acord amb l'entorn on vivim.

El programa d'educació ambiental comprèn un total de 250 hores de formació en temàtiques ambientals, a cursar en dos períodes d'un any. En primer lloc, consta d'un curs introductori per a aquells que es vulguin iniciar en el coneixement de l'educació ambiental, i per als iniciats es programen 4 mòduls de formació de 40 hores, 30 hores de pràctiques tutorades i 20 hores de curs monogràfic. Tot plegat equivalent a un total de 25 crèdits. En finalitzar els estudis d'educació ambiental, l'**Escola de l'Esplai** lliura un Certificat d'Educació Ambiental on consta la formació rebuda.

Curs d'introducció a l'educació ambiental

Amb l'objectiu de donar una primera visió àmplia de la temàtica ambiental i les seves possibilitats educatives, especialment dirigit a aquelles persones que es volen introduir en el coneixement i el treball del medi.

Programa d'especialització en educació ambiental

Aquesta part del programa d'educació ambiental consta de 4 mòduls de 40 hores de formació cadascun:

Conceptes bàsics d'ecologia: Clarificar conceptes i enriquir els coneixements bàsics i el vocabulari per entendre el paper i la funció dels diferents sistemes de vida.

Equipaments i recursos: Oferir recursos per a iniciar un treball en educació ambiental, donant a conèixer els principals tipus d'equipaments i de recursos, d'una manera pràctica i viencial.

Pedagogia ambiental: Donar a conèixer els principals criteris i els aspectes bàsics per fer de les activitats ambientals unes tasques educatives, coherents i fidels a uns projectes i a unes opcions, on el medi tingui un paper rellevant.

L'home i el medi: Donar a conèixer el paper de la persona en el medi, la seva capacitat de transformació del paisatge i el seu desenvolupament.

Cursos monogràfics

Les 20 hores a realitzar en monogràfics es poden completar escollint entre els diferents cursos. De tota manera, aquests monogràfics es poden realitzar independentment, fins i tot sense haver de fer tota l'especialització en educació ambiental.

L'objectiu dels cursos monogràfics és aprofundir en tècniques i coneixements concrets, de caire pràctic i actiu. Es vol aproximar els joves a conèixer i estimar una mica més el país, a través d'excursions i de la descoberta d'indrets interessants.

Dintre els monogràfics hi ha:

- Geografia de Catalunya.
- Els ecosistemes a l'abast de tothom.
- Excursionisme en barca.
- Iniciació a l'excursionisme.
- Visita d'estudi al sud de França per conèixer els programes d'educació ambiental i relació amb els C.P.I.E. (Centres Permanents d'Iniciació al Medi Ambient).

Monogràfics, tècniques i formació permanent

Per completar els programes ja ressenyats i oferir possibilitats de formació permanent, l'Escola de l'Esplai organitza diferents modalitats de formació per a temes molt específics: cursos monogràfics, seminaris de duració variable, seminaris permanents (sessions continuades al llarg del curs), diades de tècniques (tallers), conferències, i d'altres. Les temàtiques abordades són molt diverses i abasten tots els camps en els quals intervé l'Escola.

A més de l'aprofundiment de qüestions ja tractades en els altres cursos o programes esmentats, n'hi ha sobre:

- Tècniques d'expressió.
- Tècniques d'animació, natura i excursionisme.
- Tècniques d'imatge i so.
- Artesania.
- Pedagogia de la fe.
- Promoció de la salut.
- Jocs i activitats lúdiques.
- Dinàmica de grups.

Serveis de l'Escola de l'Esplai

Periòdiques Escrites en Català (AP-PEC). Té un tiratge de 5.500 exemplars.

Junt a la revista «Estris», l'Escola de l'Esplai ha promocionat publicacions pròpies com els «Quaderns d'Esplai» amb 14 títols, l'«Explo Guia» amb 5 títols, i «Estris-Reculls de Materials» amb 14 títols.

Darrerament s'ha establert col·laboracions amb l'editorial Claret per a la publicació de materials de pedagogia de la fe, i amb edicions Pleniluni per a obres diverses d'animació sociocultural. Així mateix, l'Escola de l'Esplai dirigeix la col·lecció d'animació sociocultural d'edicions Pleniluni.

Publicacions

La revista «Estris», especialitzada en educació en el lleure i l'animació, és una publicació mensual de l'Escola de l'Esplai fundada el 1971 i adreçada als interessats en l'educació en el lleure i l'animació sociocultural. Tal com diu el seu nom, és un instrument, un estri de treball. Juntament amb els cursos de formació constitueix una possibilitat de formació permanent. És una revista membre de l'Associació de Publicacions

Biblioteca

La Biblioteca de l'Escola de l'Esplai està especialitzada en l'educació en l'esplai i l'animació sociocultural. És d'interès per a totes aquelles persones relacionades amb l'educació, però molt especialment, per als educadors en el lleure infantil i juvenil i els animadors socioculturals.

La biblioteca és oberta al públic en general i és la primera de Catalunya especialitzada en aquest tema, tant en antiguitat com pel fons acumulat.

A la biblioteca trobareu:

- Llibres: 7.000 volums,
- Revistes: 90 revistes d'àmbit nacional i estatal i d'estrangeres, de temàtica relacionada amb l'educació i l'animació sociocultural.
- Treballs monogràfics i estudis realitzats per monitors, directors, animadors socioculturals i professorat de l'Escola.
- I també: reculls de premsa, índex de revistes, fitxes temàtiques, fonoteca, cartografia, àudio-visuals i altra documentació.

La biblioteca ofereix sala de lectura i consulta, servei de préstec i servei de fotocòpies.

Premis i concursos

Conjuntament amb Colònies Jordi Turull, l'Escola de l'Esplai convoca un cartell de premis anomenats PREMIS ESPLAI amb les següents modalitats:

PREMI MÓN NOU, de reflexions o experiències d'esplai: Poden optar-hi els treballs sobre colònies, esplai o educació en el lleure en general, on constin experiències o reflexions i estudis sobre accions ja realitzades.

PREMI ESTRIS, d'activitats o tècniques d'esplai: Poden optar-hi els treballs breus sobre activitats d'esplai, que expliquin una tècnica, un recurs o una activitat concreta aplicables a situacions d'educació en el lleure.

PREMI FRANCESC BARRACHINA, d'àudio-visuals sobre l'esplai: Poden optar-hi els treballs àudio-visuals en qualsevol format (diapositives i gravació, vídeo, cinema, etc.) que versin sobre les colònies, l'esplai o l'educació en el lleure en general.

PREMI ESTEVE MOLINS, de fotografia sobre l'esplai: Poden optar-hi les fotografies que contemplin qualsevol tipus de manifestacions d'activitats relacionades amb el lleure infantil i juvenil.

Servei d'assessorament per a centres i entitats

Assessorament psicopedagògic i de gestió especialment adreçat als centres —equips d'educadors, animadors i monitors— que pot abordar tant problemàtiques individuals com col·lectives, però sempre dins dels límits de l'orientació i l'assessorament.

A través d'aquest servei, es realitzen sessions de treball amb l'equip de monitors o amb dirigents associatius, dirigides per professorat de l'Escola de l'Esplai sobre:

- Estudi dels casos.
- Planificació i programació (curs, trimestre, colònies, activitats).
- Revisió de programes, avaluació.
- Problemes d'integració.
- Problemes d'inadaptació.

Borsa de treball

L'Escola de l'Esplai, juntament amb les altres seccions de l'Institut Pere Tarrés, ofereix una borsa de treball per a monitors, directores de lleure i animadors socioculturals, tant per a l'ocupació de caràcter voluntari com per a l'ocupació professional. Així mateix, l'Escola informa puntualment de convocatòries públiques d'ocupació en els camps de l'animació, el lleure i l'educació social.

Els resultats d'ocupació de persones que han cursat els estudis d'animació sociocultural a l'Escola i que cerquen feina és molt elevat. El percentatge se situa

a l'entorn del 95% de les demandes que arriben a la borsa.

Concertació de cursos i programes «a mida»

L'Escola de l'Esplai ofereix la possibilitat de realitzar cursos, conferències o activitats formatives per a col·lectius que ho sol·licitin (centres d'esplai, moviments, escoles, parròquies, ajuntaments, etc...) Tots els cursos que ofereix l'escola es poden realitzar de manera concertada i, fins i tot, adaptats a necessitats concretes dels col·lectius als quals s'adrecin.

Organització

La creació d'aquesta fundació reorganitza la tasca que la diòcesi realitzava des de feia molts anys, en alguns casos des d'abans de la Guerra Civil, i desenvolupa noves àrees d'acció en funció de les necessitats socials i culturals de cada moment.

L'àmbit d'actuació prioritari de l'Institut Pere Tarrés és la diòcesi de Barcelona, però força activitats seves s'estenen a tot Catalunya i a diferents indrets de l'Estat espanyol. Mitjançant acords amb entitats anàlogues desenvolupa també activitats a França i a Bèlgica.

L'Escola de l'Esplai de Barcelona i l'Institut Pere Tarrés

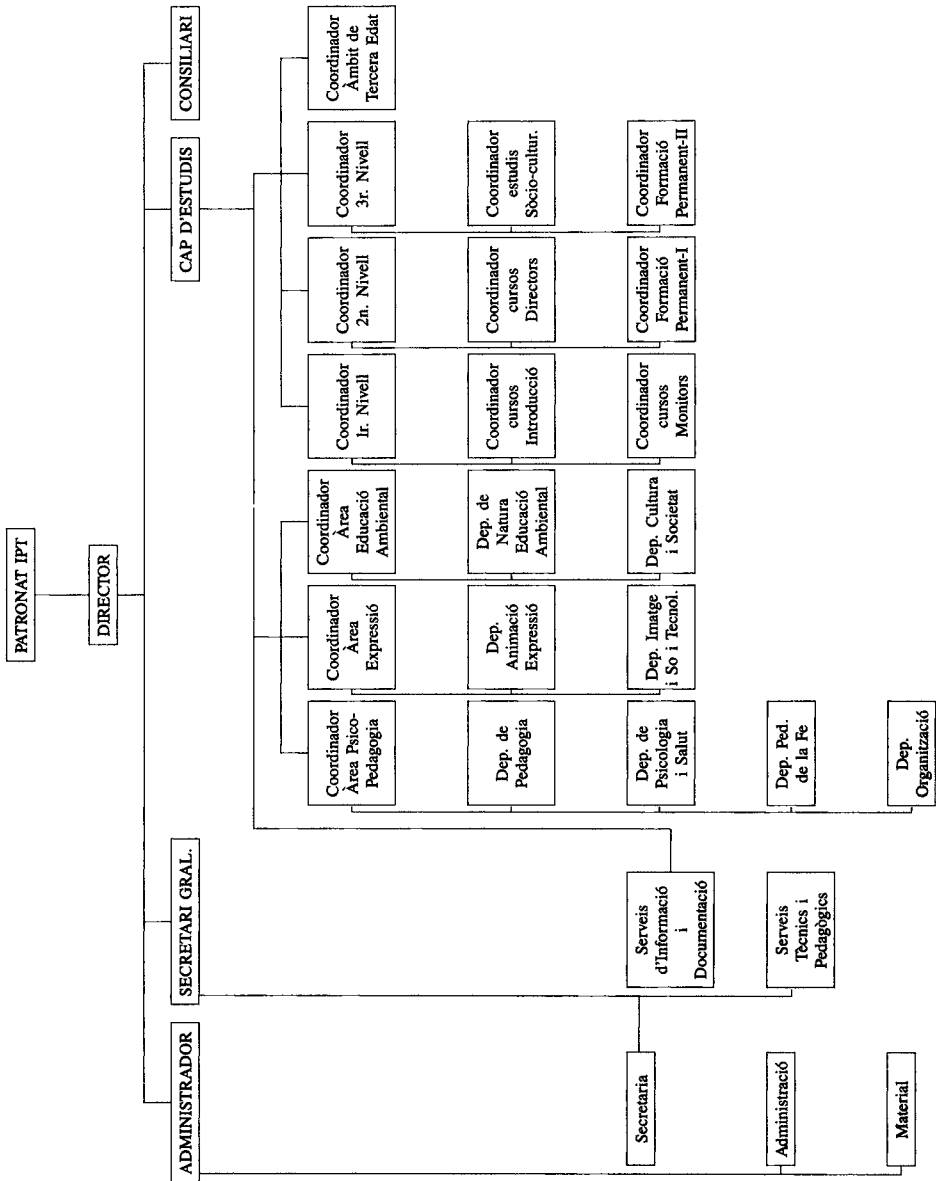
L'Escola de l'Esplai de Barcelona (junt al Moviment de Centres d'Esplai Cristians i el Servei Colònies de Vacances) constitueixen la Fundació Institut Pere Tarrés.

L'Institut Pere Tarrés és una fundació creada per la diòcesi de Barcelona per tal d'impulsar i desenvolupar l'educació en el lleure infantil i juvenil i l'animació sociocultural als barris i pobles.

Organització interna

Per tal que la formació d'animadors sigui una resposta viva, creativa i coherent amb les demandes que fa la societat en cada moment i en cada àmbit, l'**Escola de l'Esplai** intenta fer possible l'equilibri entre la novetat i la flexibilitat i una organització que permeti l'exercici de la formació amb unes connotacions de permanència i de novetat a la vegada.

Tota l'activitat de l'Escola està a càrrec d'uns 60 professors adscrits als diferents departaments, uns altres 30 col·laboradors especials, un equip tècnic i pedagògic professional format per unes 10 persones amb diferents nivells de dedicació, i diverses col·laboracions socials de voluntaris i estudiants en pràctiques.



El finançament de l'Escola, en línies generals, respon a la següent proporció:

- 65% recursos propis.
- 25% subvencions públiques i privades.
- 10% aportacions de la fundació IPT.

Altres relacions

En el marc de l'Institut Pere Tarrés o directament, l'Escola de l'Esplai forma part de manera estable dels següents organismes, i hi treballa conjuntament:

- Bureau International Catholique de l'Enfance (BICE).
- Coordinació Catalana de Colònies, Casals i Clubs d'Esplai.
- Coordinadora Catalana al Servei de l'Infant.
- Consell Nacional de la Joventut de Catalunya.
- Consell de la Joventut de Barcelona.

- Federación de Escuelas de Educadores en el Tiempo Libre Christianas.
- Secretariat de l'Escola Cristiana.
- Federación Española de Organizaciones de Turismo Joven.
- Consell Pastoral Diocesà.
- Consell Diocesà de Moviments de Joventut.
- Secretariat Interdiocesà de Joventut.
- Federació Catalana del Voluntariat Social.
- Plataforma Estatal de Escuelas de Animación de Iniciativa Social.
- REAJ-Red Española de Albergues de Juventud.
- Union Française des Centres de Vacances-UFCV.
- Centre Belge de Tourisme de Jeunes (CBTJ-Gites d'Estape).
- Bureau International du Tourisme Social-BITS.
- International Youth Hostel.
- Comitè Organitzador del Festival de la Infància i de la Joventut.
- FIYTO Federació Internacional Youth Travel Organizations.

ANNEX I

Cronologia del moviment de colònies i de l'Escola de l'Esplai

1876. Es realitza la primera colònia infantil de vacances a Europa, per iniciativa del pastor protestant W. Bion a les muntanyes del cantó d'Appenzell (Suïssa).

1893. Es realitza la primera colònia infantil de vacances a Catalunya, promoguda per la Societat Econòmica Barcelonina d'Amics del País. A partir d'aquesta data, diferents entitats promocionen colònies a Catalunya.

1917. Artur Martorell, mestre català, realitza una important renovació educativa de les colònies de vacances a la Colònia de Cabdella.

1917. Comencen a funcionar els Casals d'Estiu a Girona per iniciativa de la diòcesi de Barcelona.

1922. S'acondicionen i s'instal·len uns pavellons per a casa de colònies a les platges de Calafell. És, de fet, la primera casa de colònies que es fa a Catalunya i rep el nom de Colònia Vilamar.

1939. El final de la guerra civil i el nou règim paralitza l'activitat de colònies.

1940. Es prohibeix a les corporacions locals l'organització de colònies escolars.

1946. De manera semiclandestina i a l'empara de l'Acció Catòlica algunes parròquies recuperen les colònies amb un nou sentit. La primera és a Pontons

organitzada per les parròquies de Vilafranca del Penedès.

1950. Mor el Doctor Pere Tarrés a la Clínica de la Mercè (carrer Numància, 149-151), obra que ell fundà.

1957. Es crea el Secretariat de Colònies dins de Càritas Diocesana de Barcelona.

1960. S'inicia la formació de monitors a la diòcesi de Barcelona amb l'organització del 1r. curs de formació de monitors i directors de colònies. És el primer curs de monitors que es fa a l'Estat espanyol.

1961. Comença a funcionar a Barcelona l'Escola Diocesana per a Monitors i Dirigents.

1965. El Secretariat de Colònies es converteix en Servei de Colònies de Vacances (SCV) i assumeix les tasques de l'Escola de Monitors.

1967. Es crea la Coordinació Catalana de Colònies, Casals i Clubs d'Esplai. El SCV de Barcelona n'és membre fundador.

1968. Impulsats pel SCV inicien les seves activitats els primers centres d'esplai de Catalunya.

1968. El SCV, construeix la primera casa de colònies de Catalunya projectada i construïda de nova planta dedicada a casa de colònies. Aquesta casa es construeix a Calafell i porta el nom d'Artur Martorell en homenatge al gran pioner de la pedagogia de colònies, mort un any abans.

1970. Es reorganitza el SCV de Barcelona i es crea l'Escola de l'Esplai de Barcelona per assumir tasques de l'Escola Diocesana per a Monitors i Dirigents.

1971. **L'Escola de l'Esplai** inicia la publicació de la revista mensual «Estris», en forma de fitxes pràctiques.

1972. El SCV i **l'Escola de l'Esplai** són reconegudes com entitats filials de Càritas Diocesana de Barcelona.

1973. **L'Escola de l'Esplai** de Barcelona inicia activitats de formació en l'àmbit de la tercera edat.

1974. La Conferència Episcopal Catalana reconeix la Coordinació Catalana de Colònies, Casals i Clubs d'Esplai com a Secretariat Interdiocesà.

1974. Obligades per la importància que prenen les activitats del SCV i **l'Escola de l'Esplai**, aquestes es traslladen al carrer d'Avinyó, 7.

1976. Organitzats pel SCV i **l'Escola de l'Esplai** se celebra el Centenari de les Colònies amb un seguit d'actes (exposició, publicacions, simpòsium, 1r. Aplec de Centres). La celebració del Centenari té un gran ressò públic i és un pas decisiu per assolir una presència social de les colònies a Catalunya d'acord amb la importància que ja tenia aquest moviment.

1976. Es constitueix a Barcelona la Taula Coordinadora d'Entitats i Moviments Juvenils de Catalunya (Taula de Joves de Catalunya): en són membres el SCV i **l'Escola de l'Esplai**. Després continuarà aquesta representació la CCCICE.

1977. Es constitueix la Federació de Escuelas de Educadores en el Tiempo Libre Cristianas. **L'Escola de l'Esplai** de Barcelona n'és membre fundacional.

1977. **L'Escola de l'Esplai** és reconeguda per la Direcció General de la Ju-

ventud del Ministeri de Cultura de Madrid.

1978. Es constitueix la Taula de Joves de Barcelona. En són entitats fundadores el SCV i **l'Escola de l'Esplai** de Barcelona

1979. Es crea el Consell Nacional de la Joventut de Catalunya, CCCICE n'és entitat constituent.

1979. Es celebra l'Any Internacional de l'Infant amb importants aportacions del SCV i **l'Escola de l'Esplai**. El SCV realitza el II Aplec de centres d'esplai.

1981. El SCV i l'E.E. es traslladen a uns nous locals, els actuals, al carrer Numància, 149-151.

1981. El SCV posa en marxa el primer Alberg Juvenil de la ciutat de Barcelona als antics locals de la Clínica de la Mercè. Portarà el nom de qui fou destacat dirigent de la Federació de Joves Cristians de Catalunya i creador d'aquesta clínica: Dr. Pere Tarrés i Claret.

1982. **L'Escola de l'Esplai** és homologada per la Direcció General de Joventut de la Generalitat de Catalunya.

1984. **L'Escola de l'Esplai** inicia activitats de formació en l'àmbit de l'amimació sociocultural i l'educació ambiental.

1985. Es crea l'Institut Pere Tarrés d'Educació en l'Esplai per impulsar la tasca del SCV i **l'Escola de l'Esplai**. La federació de centres que actuava dins del SCV esdevé el Moviment de Centres d'Esplai Cristianas. El Servei de Colònies de Vacances, **l'Escola de l'Esplai** i el Moviment de Centres d'Esplai Cristianas seran ara entitats depenents de l'Institut Pere Tarrés.

Organitzador, amb altres entitats membres del Consell Nacional de la Joventut de Catalunya, de les I Jornades Catalanes d'Educació en el Temps Lliure dins l'Any Internacional de la Joventut 1987. La revista «Estris» publicada per l'**Escola de l'Esplai** inicia una nova etapa triplicant el contingut i augmentant el format i la tirada.

1987. El MCEC celebra 30 anys de moviment infantil d'esplai a la diòcesi de Barcelona recordant la fundació del Secretariat de Colònies.

1987. L'**Escola de l'Esplai** és reconeguda per la Direcció General de Joventut de la Generalitat de Catalunya per

impartir cursos de Pedagogia del Lleure i Animació Sociocultural.

1988. Els cursos de formació d'animadors de l'**Escola de l'Esplai** reben el reconeixement de la Universitat Pontifícia de Salamanca.

1989. 10 anys després del II Aplec, el MCEC realitza un III gran Aplec a la ciutat de Barcelona que congrega més de 15.000 persones.

1990. CCCCICE rep la Creu de Sant Jordi.

1990. El SCV celebra els primers 25 anys d'existència inaugurant una nova casa de colònies a Cantoni-gròs.

ANNEX II

Nombre de cursos i alumnes 1970-1991

Cursos	70/71	71/72	72/73	73/74	74/75	75/76	76/77	77/78	78/79	79/80
Monitors	2	4	5	6	9	14	11	10	8	8
Directors	—	—	—	2	2	1	3	1	1	2
Directors-I	—	—	—	—	—	—	—	—	—	—
Directors-II	—	—	—	—	—	—	—	—	—	—
Introducció	—	—	2	2	3	3	4	1	3	4
S. Monogr.	9	10	17	34	65	26	9	2	3	4
D. Tècniques	—	—	—	—	—	—	—	—	7	13
D. Mes. Ped.	—	—	—	—	—	—	—	—	—	—
A.S.C.-Bàsic	—	—	—	—	—	—	—	—	—	—
Tercera Edat	—	—	—	—	—	—	—	—	—	—
Alumnes										
Monitors	130	201	221	313	537	636	579	427	312	367
Directors	—	—	—	45	76	54	64	32	58	65
Directors-I	—	—	—	—	—	—	—	—	—	—
Directors-II	—	—	—	—	—	—	—	—	—	—
Introducció	—	—	85	73	144	170	134	69	63	78
S. Monogr.	146	195	163	597	1.233	433	104	24	48	45
D. Tècniques	—	—	—	—	—	—	—	—	151	207
D. Mes. Ped.	—	—	—	—	—	—	—	—	—	—
A.S.C.	—	—	—	—	—	—	—	—	—	—
Tercera Edat	—	—	—	—	—	—	—	—	—	—
Alumnes curs										
Total	276	396	469	1.028	1.990	1.293	881	552	632	762
Títols										
Monitors	—	62	58	86	215	192	304	179	236	334
Directors	—	—	—	—	14	68	44	38	31	24
A.S.C.	—	—	—	—	—	—	—	—	—	—

* Nota: Aquesta modalitat de cursos va deixar de fer-se l'any 81/82: es desdoblà en dues parts.

80/81	81/82	82/83	83/84	84/85	85/86	86/87	87/88	88/89	89/90	90/91
10	12	9	10	15	15	15	16	15	17	18
7	*	*	*	*	*	*	*	*	*	*
—	3	3	2	3	3	3	5	4	4	3
—	0	2	2	1	3	4	4	4	5	3
2	1	—	—	—	—	—	3	4	2	1
0	4	5	12	14	11	18	12	16	17	19
12	8	10	15	37	38	40	63	34	37	45
—	—	—	—	—	1	1	4	4	5	3
—	—	—	—	—	—	—	7	11	23	28
—	—	—	—	—	—	—	1	9	14	11
404	447	341	408	523	573	527	552	528	513	565
224	—	—	—	—	—	—	—	—	—	—
—	94	86	66	94	91	82	81	84	82	76
—	—	50	46	26	85	94	53	83	54	65
55	23	—	—	—	—	—	53	33	51	14
0	58	68	157	188	208	339	265	291	349	380
213	126	159	193	391	836	683	1.056	734	785	1.038
—	—	—	—	—	13	52	53	33	33	37
—	—	—	—	—	—	—	158	194	485	663
—	—	—	—	—	—	—	21	263	393	213
896	748	704	870	1.222	1.806	1.777	2.292	2.264	2.745	3.051
312	282	285	244	312	615	499	474	414	408	
49	113	59	31	24	32	51	86	75	63	
—	—	—	—	—	—	—	—	14	—	

ÍNDEX

• INTRODUCCIÓ	5
• L'ANIMACIÓ SOCIOCULTURAL COM A MARC DE TREBALL	7
Què és avui l'animació	7
La identitat de l'animació	8
Sectors de l'animació	9
Els animadors i els diplomes i qualificacions	9
Reforma de l'ensenyament i nous títols	10
El futur de la formació d'animadors	11
• OPCIIONS I PROJECTE EDUCATIU	15
Opcions bàsiques	16
Concepció d'animació i de formació	17
• ACTIVITAT FORMATIVA	21
Estudis d'animació sociocultural	21
Cursos específics	23
Programes modulars	26
Cursos monogràfics	29
Monogràfics, tècniques i formació permanent	29
• SERVEIS	31
Publicacions	31
Biblioteca	31
Premis i concursos	32
Serveis d'assessorament per a centres i entitats ...	32
Borsa de treball	33
Concertació de cursos i programes «a mida»	33
• ORGANITZACIÓ	35
L'Escola de l'Esplai i l'Institut Pere Tarrés	35
Organització interna	35
ANNEX I	39
ANNEX II	42

TÍTOLS PUBLICATS

- 1. TRAJECTE LABOR** és una cooperativa d'educadors especialitzats que pretén la reestructuració de la personalitat dels joves, a través de la convivència i la participació social.
- 2. CENTRE DE FORMACIÓ I PREVENCIÓ DE MATARÓ** és una associació d'iniciativa social que actua en el camp de la prevenció i la reinserció social de joves inadaptats. Opta per acollir activament la demanda concreta de cada noi i noia que s'hi adrecen.
- 3. MOVI D'A, Moviment d'Aturats del barri de La Mina, de Sant Adrià del Besòs,** és una associació que té per objectiu l'ocupació juvenil. Però no es vol limitar a ser una entitat de serveis: pretén, la integració dels joves al món laboral i a la societat on viuen.
- 4. LA VOLA** és una entitat formada per mestres, biòlegs i altres professionals, que treballa en el camp de l'educació ambiental. Pretén que la societat, i en especial l'escola, participin activament en la solució dels problemes del medi ambient.
- 5. FUSTALL** és una associació que treballa en la formació i en la inserció social de nois amb problemes de fracàs escolar, en atur, propers al món de la delinqüència i la drogodependència. Utilitzant la fusta com a mitjà, han constituït un petit taller de fusteria.
- 6. MOVIBAIX** és un moviment educatiu en el temps lliure infantil i juvenil del Baix Llobregat. Ofereix serveis als centres d'esplai i als ajuntaments de la comarca amb un caràcter de servei públic. Treballa per augmentar la consciència ciutadana entorn de la necessitat d'educació en el lleure, i pel reconeixement social dels centres d'esplai.
- 7. EDUCACIÓ D'ADULTS A LA PERONA** Una experiència compromesa en la transformació de les deplorables condicions de vida de la comunitat gitana de La Peronà, un barri de barraques recentment desaparegut a Barcelona. Un projecte educatiu plantejat com una alternativa de diàleg entre aquesta comunitat gitana i la societat del seu entorn.
- 8. AULA-TALLER CRUÏLLA** es un servei que s'adreça a nois i noies dels barris barcelonins de Ciutat Meridiana, Torre Baró i Vallbona, que han deixat l'escola i no treballen, que tenen greus problemes personals o familiars i que es troben en risc de degradació.
- 9. CEPA (Centre d'Ecologia i Projectes Alternatius)** Associació ecologista, científica i independent, que es proposa dotar d'una cobertura tècnica els grups de base i els moviments populars que s'oposen a projectes agressius, impulsar l'educació socio-ecològica; i promoure la defensa del medi ambient i de la qualitat de vida.

- 10. ESCOLA D'ADULTS LA VER-NEDA-SANT MARTÍ** és un centre educatiu amb un projecte pedagògic i social definit: públic, pluralista i participatiu, integrat en el barri. Opta per una educació integral, activa i renovadora, i actua en la línia del que s'anomena desenvolupament comunitari.
- 11. CASAL DELS INFANTS DEL RAVAL** és un servei que té com a objectiu proporcionar als nens i nenes del barri del Raval de Barcelona l'esbarjo, l'educació i d'altres condicions de vida de què estan mancats però als quals tenen dret.
- 12. EXPERIÈNCIES D'ALFABETITZACIÓ** tres col·lectius d'alfabetització —d'Osona, Castelldefels i La Mina— posen en comú les seves experiències i hi reflexionen conjuntament. Ells entenen l'alfabetització com la dinamització d'un procés que comprèn totes les facultats de la persona i mira tant l'individu com la societat.
- 13. CLUB INFANTIL JUVENIL BELLVITGE** És una entitat pionera en l'educació en el lleure en el nostre país —creada l'any 1969— que presta un servei a la societat, des del barri de Bellvitge, a l'Hospitalet de Llobregat, a través de l'educació en l'esplai i el temps lliure.
- 14. TALLER ELS TRES TURONS** és una associació del barri del Carmel de Barcelona que treballa per la rehabilitació i reinserció laboral i comunitària de persones amb trastorns psíquics. Una alternativa real i concreta als manicomis.
- 15. TRINIJOVE** parteix de l'intent d'un grup de joves del barri de Trinitat Vella de Barcelona d'assumir els propis handicaps de present i de futur. Una experiència de desenvolupament local a través de la promoció ocupacional, la inserció laboral, la informació i el lleure creatiu.
- 16. L'ESCOLA DEL BAIX** és una escola de formació de monitors i un centre d'investigació i documentació sobre l'educació en el lleure infantil i juvenil, a la comarca del Baix Llobregat. És un fenomen pedagògic, social i cultural lligat al moviment associatiu, per un temps lliure educatiu i vinculat a la comunitat local, comarcal i del país.
- 17. CP'AC**, Centre de Promoció i Gestió d'Iniciatives d'Autoocupació Juvenil de Catalunya. És un equip de joves professionals dedicats a l'assessorament en la creació de petites empreses i a la formació d'emprenedors segons un mètode propi, al servei del jovent que vol autoocupar-se creant el seu propi lloc de treball.

Subscripcions i comandes:
Fundació Serveis de Cultura Popular.
Provença, 324, 3^a. 08037 Barcelona.
Tel. 258 30 04



En preparació

Casal Infantil i Juvenil de Marianao •

Escola d'Adults la Concòrdia •

Casal de Cultura de Santa Coloma •

ESCOLA DE L'ESPLAI. L'any 1960 s'imparteix a Barcelona el primer curs per a monitors i directors de colònies d'estiu a Catalunya i a l'Estat. És l'inici d'una Escola Diocesana per a monitors, la qual esdevindrà, el 1970, l'**Escola de l'Esplai de Barcelona**. Ofereix cursos d'animació socio-cultural i d'educació en el lleure, com també d'educació social i ambiental, des d'una orientació que contempla alhora les dimensions humana i transcendent ●