

GUIA PRÀCTICA PER A ENTITATS

# REPENSEM ELS PROJECTES EDUCATIUS COMUNITARIS, EN CLAU 360

Oriol Ripoll  
Marta Masip  
Claudia Vallvé

**COMUNITATS**  
QUE EDUQUEN

EDUCACIÓ  
**360**  
A TEMPS COMPLET

# EDUCACIÓ 360

## EDUCACIÓ A TEMPS COMPLET



### 1ª edició

Març 2019

© d'aquesta edició: **Fundació Jaume Bofill**

Carrer Provença, 324 – 08037 Barcelona

fbofill@fbofill.cat

www.fbofill.cat

ISBN: 978-84-947887-2-7

### Autors:

Oriol Ripoll, Marta Masip i Clàudia Vallvé

### Continguts:

Mireia Civís, Moisès Esteban, Mireia Mas i Elena Sintes

### Coordinació:

Lluís Mas i Mireia Mas

### Direcció:

Fathia Benhammou

### Fotografia coberta:

Esplai La Gresca

### Il·lustracions:

Iuris.doc

### Disseny i maquetació:

Xevi Riera – Clou.cat



### Reconeixement – Compartir igual (by-sa) – Internacional:

Es permet l'ús comercial de l'obra i de les possibles obres derivades, la distribució de les quals cal fer-se amb una llicència igual a la que regula l'obra original.

# SUMARI

La guia pràctica *Repensem els projectes educatius comunitaris*, en clau 360 s'estructura en una breu presentació inicial i tres grans blocs de contingut:

<b>PRESENTACIÓ</b>	<b>4</b>	<b>BLOC 3. PROPOSTA D'ACTIVITATS</b>	<b>43</b>
<i>Hi trobareu una petita contextualització per comprendre la guia i el seu propòsit.</i>		<i>Aquí trobareu totes les activitats que us ajudaran a guiar el vostre itinerari de treball per tal que el procés reflexiu i de construcció que inicieu arribi a bon terme.</i>	
<b>BLOC 1. FONAMENTACIÓ I IDEES CLAU</b>	<b>6</b>	<b>• FASE 1 – COMENCEM</b>	<b>44</b>
<i>On trobareu el marc conceptual de l'Educació 360, les bases i principis inspiracionals que sustenten el procés que us proposem. També es recullen experiències inspiradores i recursos per ampliar la reflexió entorn al vostre projecte.</i>		Sessió 1: Creació de l'equip motor	45
<b>• Abans de començar a explorar...</b>	7	Sessió 2: La fotografia del nostre projecte	50
<b>• Sobre què reflexionarem?</b>	8	<b>• FASE 2 – EXPLOREM</b>	<b>62</b>
<b>• Però quines fites es planteja l'educació 360?</b>	10	Sessió 3: Una eina per recollir les oportunitats i les fortaleeses	63
1. Més i millors oportunitats educatives per a tothom	10	Sessió 4: De l'oportunitat al repte	73
2. Crear ecosistemes d'Educació 360 locals	12	Sessió 5: Focalitzant el repte	84
3. Impulsar 4 reptes clau per construir els ecosistemes d'Educació 360	13	<b>• FASE 3 – IDEEM</b>	<b>90</b>
<b>• Explora els reptes clau!</b>	14	Sessió 6: Un mur d'inspiracions	91
1. Igualtat d'oportunitats	14	Sessió 7: Cocream?	93
2. Connectar temps lectiu i no lectiu	19	<b>• FASE 4 – PROTOTIPEM</b>	<b>102</b>
3. Itineraris personalitzats	25	Sessió 8: Construïm plegats!	103
4. Desenvolupar el potencial educatiu de la comunitat	31	Sessió 9: Repensem el canvas	111
<b>BLOC 2. ORIENTACIONS METODOLÒGIQUES</b>	<b>37</b>	<b>• FASE 5 – CELEBREM-HO!</b>	<b>114</b>
<i>En què descobrireu el funcionament de la proposta d'activitats de la guia, les diferents fases que configuren el procés i molts consells pràctics que faran que el procés de reflexió i cocrea-ció del vostre projecte sigui tot un èxit.</i>		Sessió 10: Comuniquem, comuniquem i comuniquem!	115
<b>• Guia per un viatge en comunitat</b>	38		
<b>• Planifiquem la ruta</b>	39		
<b>• Alguns consells pràctics abans de començar</b>	40		

► PRESENTACIÓ



Benvingudes i benvinguts a la guia **Repensem els projectes educatius comunitaris, en clau 360**, una iniciativa de l'Aliança Educació 360, dirigida a aquelles entitats que treballen de manera col·laborativa per l'educació i que desitgen **repensar el seu projecte educatiu comunitari** perquè ofereixi més i millors oportunitats educatives per a tothom.

Amb aquesta guia posem a les vostres mans algunes **eines** necessàries per **repensar** els vostres projectes i fer que **impactin** més intensament en les oportunitats d'aprenentatge que envolten els nostres infants i joves, en tots els moments, espais i temps de la seva vida.

## A qui s'adreça?

A tots aquells **equips interessats en millorar i repensar els seus projectes educatius comunitaris** perquè ofereixin **més i millors oportunitats** educatives en tots els temps i espais de la vida dels infants i joves amb qui treballen. En aquest aspecte, tot i que la guia està més orientada a projectes adreçats a infants i joves, tant els reptes de l'Educació 360 com tota la metodologia de redisseny de les accions educatives es poden aplicar a persones adultes i, per tant, a qualsevol projecte educatiu que estiguen desenvolupant.

## Quin és el repte?

Repensar els projectes educatius comunitaris perquè ofereixin més i millors oportunitats educatives per a tothom des d'una mirada 360.

## Què us proposem?

**Sumar-vos al repte** d'aconseguir que cada infant i jove tingui l'oportunitat de construir el seu propi itinerari vital amb equitat i sense exclusions.

**Un marc conceptual i unes eines** perquè els vostres projectes comunitaris impactin més intensament en la millora de les oportunitats educatives en tots els aprenentatges, temps i espais de la vida dels infants i joves.

**Anar més enllà!** Com?

- ▶ Oferint-vos dinàmiques que generin un debat ric sobre els vostres projectes comunitaris, tot estimulant els coneixements i experteses que existeixen a la vostra comunitat educativa.
- ▶ Impulsant la capacitat creativa i la generació de noves formes de solucionar el repte que us plantegem a partir de les vostres necessitats.
- ▶ Potenciant una experiència de canvi ben reflexionada que us permeti introduir millores adaptades al vostre context.

## Com aplicar la guia?

De forma totalment lliure! Implementeu aquesta guia de forma autònoma, lliure i gratuïta, repensant els vostres projectes educatius comunitaris quan ho considereu oportú, ja que ha estat dissenyada per ser un **recurs obert, àgil i útil** per a tota la comunitat educativa interessada en reflexionar al voltant de l'Educació 360 i en com alinear els seus principis a la vostra tasca educativa.

**Esteu preparades i preparats? Doncs comencem!**

# FONAMENTACIÓ I IDEES CLAU



## Abans de començar a explorar...

La guia **Repensem els projectes educatius comunitaris, en clau 360** s'inscriu en el marc de l'Aliança Educació 360, una iniciativa impulsada per la **Diputació de Barcelona**, la **Federació de Moviments de Renovació Pedagògica** i la **Fundació Jaume Bofill**, que té per objectiu que el model educatiu del país incorpori aquells entorns d'aprenentatge i les oportunitats educatives que avui es troben fora del sistema reglat i la seva connexió amb els centres educatius. **Una educació que connecta temps, espais, aprenentatges i agents educatius en el municipi entès com un ecosistema educatiu que vetlla per l'equitat i la igualtat d'oportunitats.**

A Catalunya tenim una **llarga tradició d'iniciatives compromeses amb l'educació i la cohesió social a través del treball comunitari**. Existeixen moltes experiències de diferents agents que treballen col·laborativament per aprofitar els recursos de l'entorn i impulsar projectes que multipliquin les oportunitats d'aprendre. Biblioteques, museus, centres cívics, associacions, escoles de música, grups esportius i entitats de tot tipus que treballen conjuntament amb els centres educatius per oferir experiències d'aprenentatge que reforcen les trajectòries dels infants i joves del territori.

També hi ha molts exemples reeixits de treball comunitari en clau d'equitat i enriquiment educatiu. Hi ha centres educatius i entitats del territori que donen continuïtat al treball escolar més enllà de l'horari lectiu. O xarxes socioeducatives municipals que treballen per la millora de les transicions entre etapes educatives. També hi ha projectes de mentoria social en què estudiants universitaris ofereixen els seus coneixements a infants i adolescents. O experiències de diferents entitats socioeducatives d'arreu del territori que ofereixen experiències d'alt valor educatiu a infants procedents d'entorns vulnerables.

Totes aquestes iniciatives, i moltes d'altres que tenim al nostre país, són imprescindibles per aconseguir una major equitat educativa, ja que no només compensen desigualtats socials o econòmiques sinó que, sovint, donen accés a recursos culturals i socials que amplien l'univers dels infants i dels joves. També són fonamentals per avançar cap a la transformació dels ecosistemes d'aprenentatge, ja que ofereixen exemples reeixits d'integració dels aprenentatges adquirits dins i fora del sistema reglat, en diferents temps i espais d'aprenentatge.

Conscients d'aquesta realitat i per tal de donar noves respostes als reptes que planteja l'Educació 360, la Fundació Jaume Bofill va impulsar la **Crida Comunitats que Eduquen** dirigida a entitats de tot tipus per tal de millorar els seus projectes educatius comunitaris.

Tot el material que trobareu en aquesta guia ha estat creat a partir de les ponències i les dinàmiques que es varen treballar durant les sessions de treball de la Crida que van tenir lloc els mesos de maig i juny de 2018, i en les quals varen participar els equips impulsors de 30 projectes de tot Catalunya seleccionats d'un total de 111 iniciatives que es van presentar a la convocatòria.

La guia **Repensem els projectes educatius comunitaris, en clau 360** vol ser una eina útil per repensar els projectes educatius comunitaris que estem desenvolupant des de les nostres entitats a través d'un canvi de mirada basada en els objectius i reptes que planteja l'Educació 360.

**Tot a punt? Som-hi!**

# Sobre què reflexionarem?

*El marc conceptual en el que es basa la guia **Repensem els projectes educatius comunitaris, en clau 360** se sustenta en 4 eixos que responen als grans reptes de l'Educació 360:*

## IGUALTAT D'OPORTUNITATS

REPTE 1

Incrementar l'accés i la participació a tots els infants i joves a iniciatives d'alt valor educatiu, **garantint l'equitat i la igualtat d'oportunitats.**

## CONNEXIÓ TEMPS LECTIU I NO LECTIU

REPTE 2

Impulsar **entorns d'aprenentatge connectats**, formals i no formals, a través de la col·laboració entre els diferents actors, especialment amb els centres educatius.

## ITINERARIS PERSONALITZATS

REPTE 3

Connectar els interessos i motivacions dels infants i joves amb els recursos educatius del territori per a **personalitzar els aprenentatges.**

## DESENVOLUPAR EL POTENCIAL DE LA COMUNITAT

REPTE 4

Augmentar el capital social de la comunitat, incrementant **el treball col·laboratiu** per a generar respostes eficaces a les necessitats educatives dels infants i joves.



*I en cada un d'aquests reptes trobareu els següents continguts:*



## IDEES CLAU

Una breu **introducció teòrica**, on us expliquem resumidament les idees clau que us permetran entendre millor en què consisteix el repte, per què és important i com posar-ho en pràctica.



## MÉS INFORMACIÓ

Si voleu **aprofundir** en algun contingut, teniu a la vostra disposició materials de diferents tipus sobre cada repte: des de les presentacions que es varen utilitzar durant les sessions de formació de la "Crida" fins a vídeos i entrevistes amb els ponents i els promotors de projectes 360, o bé altres documents d'interès sobre la temàtica com ara informes, publicacions o articles. Per accedir-hi, podeu escanejar el Codi QR amb el vostre mòbil.



## EXPERIÈNCIES INSPIRADORES

També us oferim algunes **experiències significatives**, tant a nivell de Catalunya com internacional, que us poden servir com a "font d'inspiració".

## Però quines fites es planteja l'Aliança Educació 360?



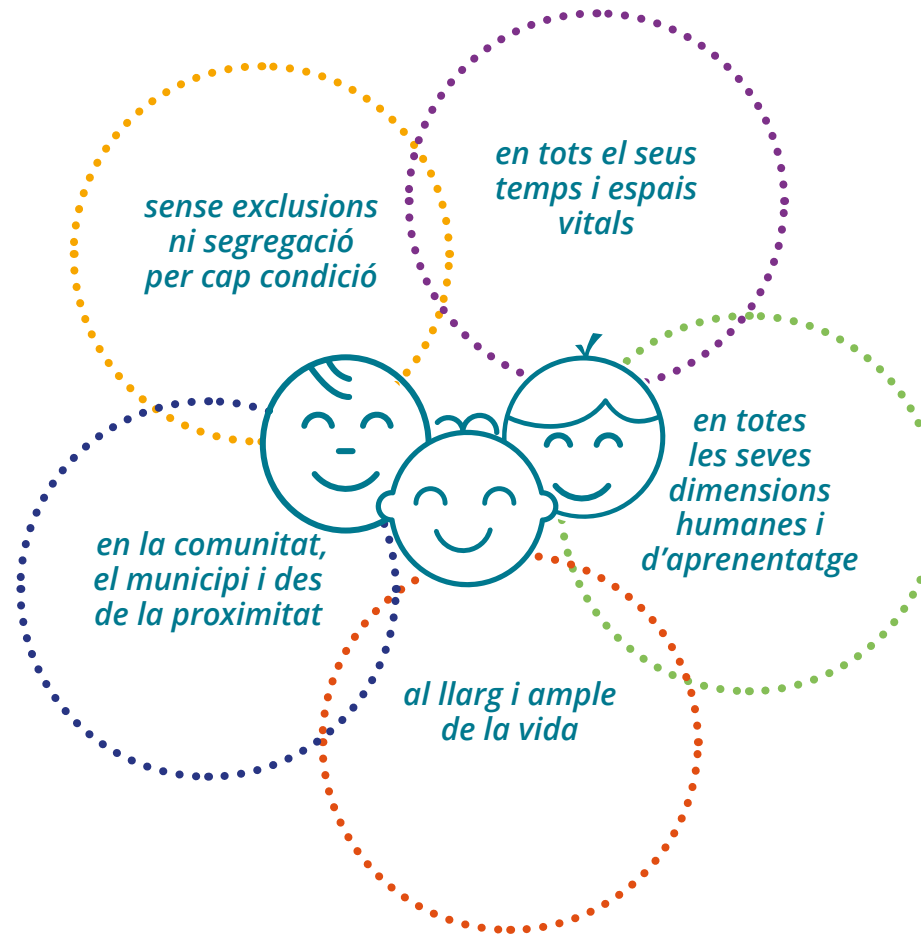
### 1. Més i millors oportunitats educatives per a tothom

Tots els infants i joves, independentment del seu entorn social i econòmic, mereixen una educació que els proporcioni els coneixements i les competències necessàries per construir trajectòries vitals exitoses. Perquè això passi cal que tothom tingui accés a **oportunitats d'aprenentatge en condicions d'equitat** i a la **igualtat d'oportunitats pel que fa a la quantitat i qualitat de temps educatiu**. Però l'escola no pot proporcionar en exclusiva tots els entorns educatius i d'aprenentatge que necessiten tots els nois i noies per assolir l'èxit educatiu entès en un sentit ampli (èxit acadèmic, personal i social). Tampoc està al seu abast vèncer els contextos familiars i socioeconòmics desfavorits ni eliminar les desigualtats socials.

Per altra banda, cada cop més, una part molt important dels aprenentatges tenen lloc **fora dels centres educatius**. Si ens fixem en com es produeix l'aprenentatge, podem veure que aquest no es limita a un espai o un temps determinats sinó que es dona en diferents espais i moments: dins i fora de l'escola, en entorns presencials i virtuals, en espais formals i informals. Per aconseguir **més i millors oportunitats d'aprenentatge** per a tothom és necessari que aquests diferents aprenentatges es complementin i estiguin coordinats entre si, per tal de crear entre tots un projecte educatiu comú. A això se li afegeix el fet que no tothom té accés a les mateixes oportunitats educatives que es donen fora de l'escola, i que aquestes poden variar molt en funció de la família o del territori.

**La diversitat dels temps i els espais d'aprenentatge i la necessitat d'avançar cap a una major equitat educativa demanen un enfocament més integral i més connectat. Un model educatiu que promogui, estengui i connecti els temps i els espais educatius i d'aprenentatge per garantir de forma efectiva la igualtat d'oportunitats educatives.**

Des de l'Aliança Educació 360 volem que tothom tingui **més i millors oportunitats** educatives en tots els temps i espais de la seva vida. Aspirem a **connectar** l'educació i els aprenentatges entre el temps lectiu i el no lectiu. Pretenem que cada infant i jove construeixi el seu propi **itinerari vital**. I volem dur a terme aquest repte amb **equitat** i **sense exclusions** al llarg i ample de la vida de les persones. I per fer-ho proposem un canvi de mirada que situï la **persona al centre del procés educatiu** des d'una perspectiva integral:



L'Educació 360 posa **la persona al centre del procés educatiu**, aprofitant totes les oportunitats educatives, connectant els aprenentatges que es produeixen en els diferents entorns i tenint en compte totes les dimensions de la personalitat i les diferents intel·ligències. I tot això es fa de forma inclusiva, sense discriminacions i a partir de la implicació i la col·laboració de tots els actors i tots els recursos de la comunitat.

Fer efectiu aquest canvi de mirada requereix una **transformació de l'ecosistema d'aprenentatge**. I això és, precisament, el que proposa l'Educació 360.

## Però quines fites es planteja l'Aliança Educació 360?



## 2. Crear ecosistemes d'Educació 360 locals

Per a poder transformar la nostra comunitat educativa en un entorn d'aprenentatge connectat en el qual es puguin multiplicar les oportunitats educatives per als infants i joves, és necessari que tots els temps, espais i agents educatius configurin un únic **ecosistema d'Educació 360** en clau local (territorial, municipal...). Però, per fer-ho, abans és necessària una reflexió prèvia sobre **què és allò que succeeix en un ecosistema d'Educació 360**. Aquí algunes claus importants a tenir en compte:

- **La comunitat és l'entorn d'aprenentatge.** L'aprenentatge també està fora dels murs escolars i la comunitat sencera esdevé espai educatiu. Es disposa d'una oferta àmplia de programes i ofertes educatives, accessibles per a tothom i adaptades a les necessitats i aspiracions dels infants i els joves de la comunitat; i tots els agents educatius (escoles, entitats, equipaments públics, famílies...) treballen de forma col·laborativa i sota uns mateixos estàndards de qualitat.
- **L'aprenentatge succeeix en qualsevol lloc i en qualsevol temps.** L'aprenentatge no es limita a les hores que infants i joves passen dins l'aula, sinó que es pot produir en qualsevol temps (temps lectiu i no lectiu, temps de migdia, temps de cap de setmana, vacances...) i espai (escola, pati, natura, club esportiu, teatre...). L'aprenent pot decidir en quin moment vol formar-se, gràcies, per exemple, a la utilització de plataformes online. I els aprenentatges que s'adquireixen fora de l'escola, per exemple, poden certificar-se i convalidar-se per crèdits acadèmics.
- **Els infants i joves dissenyen els seus propis itineraris educatius.** Es parteix del fet que cada persona és diferent i aprèn de manera diversa. I enlloc de forçar a tothom a aprendre d'una determinada manera, es personalitza cada itinerari i s'adequa a les necessitats, interessos i aspiracions de cada persona.
- **L'aprenentatge està connectat, no desconnectat.** El coneixement no està dividit en compartiments estancs o matèries, sinó que és transversal. I, com la vida, està connectat a les múltiples experiències i oportunitats diàries que ofereix l'entorn.
- **Es dona valor a tot tipus d'aprenentatges.** No és rellevant com o a on s'hagi adquirit l'aprenentatge. Se li dona el mateix valor i s'acredita tant si prové d'un àmbit formal com si s'ha adquirit en un àmbit no formal.
- **Es construeixen més i millors oportunitats educatives per a tots els infants i joves.** La perspectiva d'equitat està present en tot moment i es garanteix una igualtat real d'oportunitats educatives per a tothom.

## Però quines fites es planteja l'Aliança Educació 360?



### 3. Impulsar 4 reptes clau per construir els ecosistemes d'Educació 360

Com treballar els 4 reptes que et proposem en aquesta guia t'ajuda a construir el teu propi ecosistema? Impulsar un ecosistema d'Educació 360 implica un treball conjunt i uns objectius compartits entre els diferents agents de la comunitat. I, tot i que cada cas és únic en el seu disseny i la seva posada en pràctica, sí que hi ha una sèrie de consideracions a tenir en compte que us poden ajudar en aquesta tasca:

1. **No hi ha una forma ni un "model correcte" per crear els ecosistemes d'Educació 360.** Els entorns d'aprenentatge són diferents segons cada context local. L'Educació 360 vol connectar els diferents actius que hi ha al territori i fer que totes les persones tinguin accés a experiències d'aprenentatge de qualitat i diferenciades en funció dels seus propis interessos.
2. Els ecosistemes 360 abracen els valors, les creences i els interessos de les diferents realitats de les comunitats a les quals s'adrecen. És per això que el primer pas és que les entitats i institucions que en formen part **comparteixin un diagnòstic de les necessitats i un mateix propòsit.**
3. En els ecosistemes 360, el treball en xarxa, la pràctica col·laborativa i la coordinació i implicació de tots els agents és clau per assolir els objectius. Aquest treball en xarxa requereix d'un **lideratge creïble i compromès.** Per fer créixer el model, cal comptar amb la implicació i el dinamisme de tots els agents, treballant sempre des del respecte cap als rols i les responsabilitats de la resta d'entitats i organitzacions.
4. Cal identificar i eliminar les barreres que impedeixen un accés equitatiu a l'aprenentatge d'alta qualitat per a tots els infants i joves, com a punt clau per a crear un ecosistema d'Educació 360.
5. L'Educació 360 es basa en la **connexió entre aprenentatges** en entorns formals i informals, amb el suport de programes comunitaris i entitats del municipi, i amb la participació activa de les famílies.
6. L'Educació 360 promou l'aprenentatge actiu i autònom basat en l'"**aprendre fent**". Es cerquen aprenentatges significatius, construint competències des de diferents àmbits d'enriquiment educatiu (música, teatre, tecnologia, esports...) i reforçant les habilitats socioemocionals (persistència, flexibilitat, creativitat, resolució de problemes i col·laboració).
7. Durant tot el procés, cal recollir **dades** de manera sistemàtica i rigorosa sobre les activitats realitzades i sobre els resultats obtinguts, per tal que aquesta informació es pugui utilitzar com a base per a la presa de decisions.
8. Finalment, cal reservar **temps per a la reflexió i l'intercanvi** entre tots els professionals implicats, de cara a sistematitzar els aprenentatges adquirits durant el procés i implementar millores en base a l'avaluació dels resultats.

# Explora els reptes clau!



## Igualtat d'oportunitats

### IGUALTAT D'OPORTUNITATS



### CONNEXIÓ TEMPS LECTIU I NO LECTIU



### ITINERARIS PERSONALITZATS



### DESENVOLUPAR EL POTENCIAL DE LA COMUNITAT



## IDEES CLAU

Perquè hi hagi una veritable igualtat d'oportunitats cal assegurar que tothom pugui accedir a les oportunitats educatives en igualtat de condicions. L'objectiu final és que el gènere, l'origen social familiar, el lloc on s'ha nascut, l'ètnia, la discapacitat, l'edat o el lloc de residència, no determinin les trajectòries educatives de ningú.

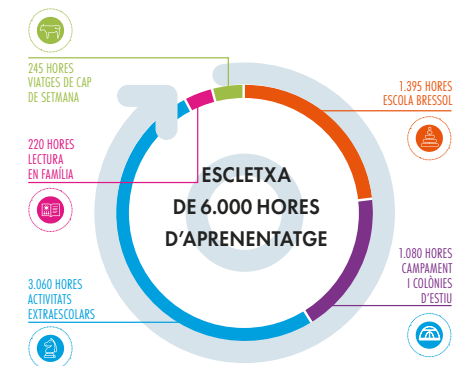
Però avui dia ens trobem amb múltiples **barreres** que impedeixen que aquesta igualtat d'oportunitats sigui efectiva, sobretot en l'àmbit del "fora escola". Les activitats educatives que es realitzen després de l'escola són clau per a enriquir aprenentatges, desenvolupar noves capacitats i competències, generar motivació pels aprenentatges acadèmics i potenciar el rendiment escolar dels estudiants. Però l'oferta educativa fora de l'escola és molt desigual i afecta les trajectòries educatives i personals dels infants i adolescents que viuen en contextos i territoris socioeconòmicament vulnerables. Així, mentre els nois i noies de famílies d'estrats socioeconòmics elevats participen en activitats fora de l'escola que complementen la seva educació, hi ha moltes famílies que no es poden permetre activitats de lleure educatiu, activitats culturals, activitats d'estiu, reforç escolar, etc.

La comparació entre la mitjana d'hores d'aprenentatge fora de l'escola que dedica un infant de classe mitjana amb la d'un infant procedent d'entorns vulnerables fa evident una **escletxa de fins a 6.000 hores d'aprenentatge**. Aquest volum d'hores equival a uns cinc anys a l'aula.

**El temps fora escola s'ha convertit avui en dia en un temps de desigualtat**

**2 de cada 10 infants de Catalunya no poden participar regularment en activitats d'oci (esport, tocar un instrument, organitzacions juvenils, etc.).**

Baròmetre de la infància i famílies a Barcelona, 2014



Expanded Schools. 2013.

IGUALTAT  
D'OPORTUNITATSCONNEXIÓ TEMPS  
LECTIU I NO LECTIUITINERARIS  
PERSONALITZATSDESENVOLUPAR EL POTENCIAL  
DE LA COMUNITAT

Els estudis demostren que a Catalunya no hi ha igualtat en les oportunitats educatives, i que la gran desigualtat es produeix fora de l'escola.

- ▶ La **pobresa infantil** repercuteix negativament en el rendiment i predisposa al fracàs escolar (Fedaiia, 2012).
- ▶ L'**abandonament escolar** afecta els grups més vulnerables. No és aleatori qui abandona i té molt a veure amb el gènere, la nacionalitat, la ètnia o la classe social (Tarabini, 2017).
- ▶ Com a conseqüència de les retallades en educació ha augmentat la **despesa de les famílies** i s'ha mercantilitzat l'accés als ensenyaments, tant a l'escola com fora d'ella (Martínez-Celorrio, 2017).
- ▶ La **desigualtat en l'oferta d'activitats** fora de l'escola afecta especialment aquells territoris situats en contextos vulnerables i emergeix com un factor de desigualtat en les trajectòries educatives dels infants i joves. Per a les famílies més vulnerables, que no poden fer front a les despeses que representen aquest tipus d'activitats, es converteix en un nou i important factor de desigualtat (Molinuevo, 2009).
- ▶ El Síndic de Greuges va posar de manifest en el seu informe de juny de 2014 l'**accés desigual al lleure educatiu i les activitats complementàries i colònies escolars**, que arriba als 30 punts de diferència, segons de les rendes familiars diverses (Síndic de Greuges, 2014).

▶ Les **entitats d'educació comunitària** han estat històricament claus en la lluita contra les desigualtats socials ja que han generat, en aliança amb altres entitats educatives, espais de reforç escolar i de lleure educatiu, així com estructures de suport familiar.

▶ A Catalunya **no existeix un model** d'educació fora escola equiparable al sistema educatiu públic. En conseqüència, totes les pràctiques educatives tenen un format molt heterogeni, descentralitzat i fragmentat, amb iniciatives molt diverses i sense pràcticament cap sistematització (Torrubia, 2010).

Aquesta situació pot comportar **greus conseqüències** en les trajectòries educatives i socials dels infants i joves. L'accés a activitats fora de l'escola depèn intensament del nivell d'ingressos i del nivell sociocultural de les famílies. Aquesta manca d'equitat en l'accés a activitats d'enriquiment educatiu fa que, en general, els fills de famílies amb baixos ingressos sovint estiguin per sota dels seus companys i companyes en termes d'assoliment acadèmic. A més, després de l'escola, els infants i joves sense supervisió adulta poden caure en conductes de risc. Tot això genera greus efectes en el país a curt, mig i llarg termini a nivell social, cultural i econòmic, per tant cal vetllar per garantir l'equitat en l'accés i participació a l'educació, tant a nivell del sistema educatiu reglat com en l'educació en el lleure.

**Invertir en programes educatius que fomentin l'equitat és una política econòmica eficient i eficaç que fomenta la igualtat d'oportunitats educatives dins i fora de l'escola**

**Entre 2009 i 2013 es van retallar 1.264 milions en educació. D'aquests, el 24% correspon a programes i partides d'igualtat d'oportunitats.**

Martínez-Celorrio, 2017

IGUALTAT  
D'OPORTUNITATSREpte  
1CONNEXIÓ TEMPS  
LECTIU I NO LECTIUREpte  
2ITINERARIS  
PERSONALITZATSREpte  
3DESENVOLUPAR EL POTENCIAL  
DE LA COMUNITATREpte  
4

OOO

## MÉS INFORMACIÓ

Voleu saber-ne més? Aquí teniu més material per aprofundir en el tema. També podeu consultar la webgrafia (pàgina 119).

Descarregueu-vos la presentació:



["La igualtat d'oportunitats educatives en els ecosistemes d'Educació 360"](#) a càrrec de Mireia Mas, cap de projectes de la Fundació Jaume Bofill, educadora i psicopedagoga. En aquesta presentació trobaràs una explicació detallada sobre la importància de la igualtat d'oportunitats en educació, així com dades i indicadors que demostren quina és la situació actual del nostre país en aquest àmbit.

Mireu el vídeo:



[Entrevista amb Mireia Mas](#) en la qual ens explica els principals conceptes relacionats amb la igualtat d'oportunitats educatives i la importància de les polítiques públiques per garantir equitat en l'accés a l'educació.

Llegiu més sobre el tema:



Sheila González: [Quin impacte tenen les activitats extraescolars sobre els aprenentatges dels infants i joves?](#)



Entrevista a Carles Barba ["La batalla per la igualtat educativa es lliurarà fora de l'aula, per això treballeu per igualar l'accés a les extraescolars"](#), Diari de l'Educació.



IGUALTAT  
D'OPORTUNITATSREpte  
1CONNEXIÓ TEMPS  
LECTIU I NO LECTIUREpte  
2ITINERARIS  
PERSONALITZATSREpte  
3DESENVOLUPAR EL POTENCIAL  
DE LA COMUNITATREpte  
4

## EXPERIÈNCIES

*Conegueu experiències d'aquí i d'altres països adreçades a garantir l'equitat, l'accés i la participació en activitats educatives per a tothom, dins i fora de l'escola. També podeu consultar la webgrafia (pàgina 119).*

### **Xamfrà. Centre de Música i Escena del Raval** (CAT)

La Fundació L'Arc Música impulsa un projecte socioeducatiu d'aprenentatge musical al barri del Raval de Barcelona.

Xamfrà és un espai de trobada i de participació artística i educació estètica. Es fa música, dansa i teatre col·lectivament i en cooperació, i es respecta i es deixa espai a totes les capacitats i ritmes de progrés individual. L'èmfasi es posa en els processos creatius i d'aprenentatge i no tant en el resultat final.

A més, l'accés als aprenentatges que es vinculen a qualsevol procés artístic es considera un dret ciutadà, independentment de les possibilitats econòmiques de cadascú. Per això, des de Xamfrà fa accessible aquest aprenentatge a tothom.

L'evidència mostra que a través dels aprenentatges artístics i musicals es poden treballar moltes competències diverses, com el treball en equip, la responsabilitat o l'autoestima. Xamfrà és un bon exemple de com posar aquests aprenentatges tan importants a l'abast de col·lectius que habitualment n'estan exclosos, incidint d'aquesta manera en un accés més equitatiu a les oportunitats d'aprenentatge.



IGUALTAT  
D'OPORTUNITATSREpte  
1CONNEXIÓ TEMPS  
LECTIU I NO LECTIUREpte  
2ITINERARIS  
PERSONALITZATSREpte  
3DESENVOLUPAR EL POTENCIAL  
DE LA COMUNITATREpte  
4**Citizen Schools** (EUA)

Una organització sense ànim de lucre de Boston s'associa amb escoles per ampliar les oportunitats d'aprenentatge d'adolescents d'entorns desfavorits arreu del país.

A través d'aquest projecte, els adolescents reben un suport per part d'experts externs a l'escola en anglès, arts i matemàtiques. Aquests experts externs estan dins la classe donant suport als infants amb dificultats i després de classe ofereixen classes de reforç dins l'escola.

Cada semestre es fa un seminari pràctic de 10 setmanes relacionat amb temes del món laboral (robòtica, dret, disseny gràfic...) impartit per professionals també externs. Aquest seminari finalitza amb un esdeveniment en què els alumnes expliquen a les seves famílies el que han après (*WOW event*).

Aquesta experiència constitueix un bon exemple de com oferir més i millors oportunitats d'aprenentatge a col·lectius socialment desfavorits, aprofitant els recursos de l'entorn i implicant tant els i les adolescents com les seves famílies en el procés d'aprenentatge.

**Children's University** (UK)

A Anglaterra les escoles i els agents del territori (universitats, autoritats locals, empreses, etc.) es coordinen per oferir diferents activitats extra-curriculars fora de l'escola.

Cada alumne té un Passaport d'Aprenentatge (*Passport to Learning*) en el que s'hi van marcant les activitats realitzades, i quan s'ha acumulat una quantitat específica d'hores d'aprenentatge es celebra amb una cerimònia estil graduació d'universitat.

L'impulsor d'aquesta iniciativa, CU Trust, és una ONG que connecta escoles, universitats i entitats locals i els ofereix suport i assessorament en la implementació del projecte al territori. El seu objectiu és facilitar la participació de tots els infants en activitats extra-curriculars i reduir la bretxa derivada de l'accés a oportunitats d'aprenentatge fora de l'escola. Amb el seu projecte, *Children's University* aconsegueix proporcionar una oferta educativa rica i variada, que posa a la disposició de tots els infants l'oportunitat d'aprendre en diferents entorns i contextos, des d'un enfocament lúdic i motivador.



## Explora els reptes clau!



### Connexió temps lectiu i no lectiu

CONNEXIÓ TEMPS  
LECTIU I NO LECTIU



ITINERARIS  
PERSONALITZATS



DESENVOLUPAR EL POTENCIAL  
DE LA COMUNITAT



## IDEES CLAU

Les **fronteres** entre temps formals i no formals, entre currículum i lleure, entre centre escolar i entorn són cada vegada menys clares i ens trobem en què activitats que es **fan fora de l'escola** tenen cada cop **més importància i reconeixement**. Les possibilitats d'aprenentatge que ofereixen les activitats no formals són cada cop més valorades, i es veuen com una oportunitat d'adquirir nous coneixements i habilitats que, sovint, tenen tant o més pes que el currículum escolar. Aquesta connexió, entre el dins i fora escola permet ampliar les oportunitats educatives i reduir les desigualtats socials derivades de l'origen social. La connexió entre el temps lectiu i el no lectiu afavoreix el progrés educatiu dels infants i joves millorant les condicions del seu desenvolupament.

**El dret a l'educació i al lleure estan reconeguts en la Convenció sobre els Drets de l'Infant de les Nacions Unides, la Llei d'educació i la Llei dels drets i les oportunitats en la infància i l'adolescència de Catalunya.**

### Beneficis de connectar els espais i els temps d'aprenentatge

Milloren el **clima** i la **satisfacció** de la comunitat educativa.

Incrementen el **desenvolupament** cognitiu, emocional, social i cultural d'infants i adolescents.

Redueixen les **desigualtats** educatives.

Enforteixen la **vinculació** de l'alumnat i de les seves famílies amb l'escola.

Afavoreixen les condicions per a l'**èxit escolar**, sobretot en nois i noies d'entorns més desafavorits.

IGUALTAT  
D'OPORTUNITATSREpte  
1CONNEXIÓ TEMPS  
LECTIU I NO LECTIUREpte  
2ITINERARIS  
PERSONALITZATSREpte  
3DESENVOLUPAR EL POTENCIAL  
DE LA COMUNITATREpte  
4

El futur de l'educació passa per establir uns nous paràmetres en què el temps no és un fi sinó un mitjà.

Sintes, 2015

De fet, diverses recerques demostren que els programes que connecten diferents temps i espais educatius produeixen múltiples **beneficis** relacionats amb la vida personal, social i educativa dels infants i joves.

Per això, cada cop més països busquen la manera de **superar la separació entre les activitats lectives i no lectives**. Es tracta d'unir els espais educatius formals amb els no formals organitzant activitats relacionades entre si i creant un ambient d'aprenentatge coherent i integrat. Perquè el que està clar és que cap agent educatiu (ni l'escola, ni els mestres, ni tampoc les famílies o les entitats socials i de lleure) pot respondre tot sol als reptes educatius d'avui. L'aprenentatge és social i, per tant, és necessària la coordinació d'entitats i agents diversos que es complementin entre si i reforcin la tasca educativa.

Les **estratègies** per connectar el temps lectiu i el no lectiu passen per:

› **Canviar el plantejament dels equipaments educatius**, creant activitats compartides entre centres educatius i entorn (altres centres educatius, entitats, equipaments i serveis del barri i de la ciutat, agents comunitaris, culturals, artístics, esportius i de lleure). Això significa obrir els centres educatius i les entitats socioeducatives a la comunitat i l'entorn, acollint persones, altres entitats i activitats del barri i passar d'una cultura de cessió d'espais a una cultura de compartir espais.

› **Crear un catàleg d'itineraris educatius** a partir de les activitats que ofereixen les entitats, els equipaments, i els serveis de l'entorn. Aquestes activitats haurien de formar part del projecte educatiu dels centres de referència dels infants i adolescents i hauria d'haver-hi una continuïtat entre les diferents activitats per tal que els nois i noies puguin seguir itineraris globals i personalitzats.

› **Dissenyar un sistema que permeti coordinar tota la comunitat educativa**, amb objectius i compromisos compartits i amb espais de coordinació entre els diferents agents. A més, és bàsic desenvolupar protocols i eines per determinar les responsabilitats en els usos dels espais, realització d'activitats i acompanyament i trasllats dels nois i noies entre centres, entitats, equipaments i serveis.

› **Aconseguir un lligam efectiu i coherent entre les diferents activitats**, ja que quan aquesta connexió no s'aconsegueix, es corre el risc de crear un seguit d'activitats que se superposen les unes a les altres i que, enlloc de sumar i complementar-se entre elles, simplement coexisteixen sense generar cap valor afegit.

A partir de l'avaluació de diverses experiències de diferents països podem identificar els factors que fan que un projecte que connecta temps lectius i no lectius funcioni i doni resultats positius.

IGUALTAT  
D'OPORTUNITATSREpte  
1CONNEXIÓ TEMPS  
LECTIU I NO LECTIUREpte  
2ITINERARIS  
PERSONALITZATSREpte  
3DESENVOLUPAR EL POTENCIAL  
DE LA COMUNITATREpte  
4

## FACTORS D'ÈXIT PER A LA CONNEXIÓ DELS APRENENTATGES:

1. Que hi hagi un **lideratge fort i estable**, amb figures, estructures i temps de coordinació.
2. Que existeixi un **projecte comú**, amb objectius compartits i que compti amb el compromís de totes les parts.
3. Que tots els agents estiguin **oberts a cooperar** i a reconèixer la seva aportació al projecte.
4. Que els programes tinguin una **intenció clara**, que siguin específics i estiguin ben planificats.
5. Que hi hagi **eines de seguiment i d'avaluació** de resultats i que els resultats de l'avaluació s'utilitzin com a eina de reflexió i millora.
6. Que es garanteixi la **qualitat pedagògica** dels projectes, amb personal ben preparat i baixa rotació.
7. Que els educadors **es formin de manera continuada**, que disposin d'acompanyament i mentoratge i que es creïn xarxes per transferir coneixements i experiències.
8. Que hi hagi una **atenció individualitzada** als nois i noies, amb espais de tutorització i orientació personalitzats.
9. Que es promogui la **implicació de les famílies** per millorar el procés d'acompanyament educatiu als seus fills.
10. Que existeixi una **oferta atractiva i diversificada en el territori**, que respongui a interessos i necessitats dels nois i noies, per atraure'ls i retenir-los.

IGUALTAT  
D'OPORTUNITATSREpte  
1CONNEXIÓ TEMPS  
LECTIU I NO LECTIUREpte  
2ITINERARIS  
PERSONALITZATSREpte  
3DESENVOLUPAR EL POTENCIAL  
DE LA COMUNITATREpte  
4

## MÉS INFORMACIÓ

*Voleu saber-ne més? Aquí teniu més material per aprofundir en el tema. També podeu consultar la webgrafia (pàgina 119).*

### Descarregueu-vos la presentació:



[“Connectar espais i temps educatius”](#) d'Elena Sintes, Doctora en Sociologia i cap de projectes de la Fundació Jaume Bofill, en la qual ens parla de com connectar el temps lectiu i el no lectiu, el formal i el no formal impulsant la col·laboració entre els diferents actors, especialment amb els centres educatius.

### Mireu els vídeos:



[L'entrevista a Elena Sintes](#) sobre com connectar els espais i els temps educatius.



[L'entrevista a Paco Estellés](#) de Salesians Sant Jordi, sobre la seva experiència en la connexió del temps lectiu i no lectiu.

### Llegiu més sobre el tema:



Elena Sintes. [“A les tres a casa? L'impacte social i educatiu de la jornada escolar contínua”](#).



Elena Sintes. [“L'escola a temps complet. Cap a un model d'educació compartida”](#).



Jaume Carbonell. [“Cap a una educació a temps complet. Repensar els horaris i la jornada escolar per ampliar les oportunitats educatives”](#).

IGUALTAT  
D'OPORTUNITATSREpte  
1CONNEXIÓ TEMPS  
LECTIU I NO LECTIUREpte  
2ITINERARIS  
PERSONALITZATSREpte  
3DESENVOLUPAR EL POTENCIAL  
DE LA COMUNITATREpte  
4

## EXPERIÈNCIES

*Conegueu experiències d'aquí i d'altres països en les que els diferents agents del territori treballen conjuntament per l'assoliment d'un objectiu comú. També podeu consultar la webgrafia (pàgina 119).*

### **Banc d'oportunitats** (ILLES BALEARS)

Un grup de voluntaris i voluntàries del **Consell Escolar de Menorca** impulsen aquest projecte amb l'objectiu d'ampliar el temps educatiu tot relacionant l'educació formal i no formal, escoltant la veu dels adolescents i joves i ajudant-los a configurar itineraris vitals personalitzats.

Cada any un equip d'una vintena de joves voluntaris de diferents instituts, preparen unes jornades dirigides a tots els i les joves de 16 anys de Menorca amb la finalitat de donar a conèixer experiències personals de temps lliure i d'associacionisme, explicades pels mateixos protagonistes i amb la participació d'entitats de l'illa.

Aquesta iniciativa constitueix un bon exemple de com ampliar el temps educatiu connectant espais formals i no formals d'aprenentatge. El moment més visible del projecte són les Jornades Banc d'Oportunitats, durant les quals els assistents s'apropen a diferents activitats de temps lliure, a través de tallers i tasts d'activitats. Però, més enllà de les jornades, el que resulta fonamental en aquest projecte és el protagonisme dels propis joves, que són els qui l'impulsen i el construeixen.



IGUALTAT  
D'OPORTUNITATSREpte  
1CONNEXIÓ TEMPS  
LECTIU I NO LECTIUREpte  
2ITINERARIS  
PERSONALITZATSREpte  
3DESENVOLUPAR EL POTENCIAL  
DE LA COMUNITATREpte  
4

### **Projecte Viladomat** (CAT)

L'escola Municipal de Música de Manlleu i l'escola Puig-Agut han creat una aliança inspirada en la filosofia de les Escoles Tàndem o Escoles Magnet.

Dos dies a la setmana, per la tarda, els mestres de l'Escola Municipal de Música de Manlleu treballen conjuntament amb els mestres de l'escola Puig-Agut l'activitat de llenguatge musical i cant coral amb l'alumnat de P3 i P5, i un dia a la setmana es realitza l'activitat de cant coral dirigida als nens i nenes de cycle inicial.

Es tracta d'un projecte sorgit del Projecte Educatiu de Ciutat (PEC) de Manlleu que parteix de la filosofia de les Escoles Tàndem o les Escoles Magnet. Amb aquesta iniciativa, s'ha aconseguit un treball compartit entre escola, ajuntament i comunitat per connectar els aprenentatges que es donen en els entorns formal i no formal i generar oportunitats educatives per a tothom.



### **Remake Learning** (USA)

Projecte impulsat per Grable Foundation, a la ciutat de Pittsburgh, per tal de repensar l'educació des d'una perspectiva comunitària.

A partir de la premissa de que cap organització, per si mateixa, pot transformar l'educació per donar resposta a les necessitats educatives dels infants i joves d'avui dia, es crea una xarxa d'aprenentatge formada per diferents organitzacions. La xarxa està formada per tot tipus d'agents educatius, des d'escoles fins a biblioteques, museus, mercats o entitats i aplega un grup heterogeni de professorat, famílies, recercaires i tecnòlegs. Tots ells actuen com una xarxa i cada organització té les seves activitats i esdeveniments, que afegeix al calendari comú a la pàgina web que actua com a centralitzadora de la informació.

Aquesta experiència, que es va iniciar de manera informal el 2007, ha anat creixent i enriquint-se al llarg dels anys i actualment compta amb més de 500 organitzacions. Un exemple del potencial educatiu de la comunitat quan s'aconsegueixen connectar tots els espais en què infants i joves viuen i juguen, ja siguin les escoles com les biblioteques, els museus, els parcs, els clubs esportius, els espais comunitaris, els centres de culte, la pròpia llar o la xarxa d'internet.





# Explora els reptes clau



## Itineraris personalitzats

CONNEXIÓ TEMPS  
LECTIU I NO LECTIU



ITINERARIS  
PERSONALITZATS



DESENVOLUPAR EL POTENCIAL  
DE LA COMUNITAT



## IDEES CLAU

Vivim en un món on la **personalització** és una realitat. Sistemàticament cerquem i trobem experiències i atencions personalitzades en els diferents àmbits de la nostra vida. Així, per exemple, l'atenció mèdica que rebem, el màrqueting i la publicitat o la nostra activitat a internet cada cop estan més dirigits a satisfer els nostres interessos i les nostres necessitats personals.

Però en educació encara ens trobem amb estructures rígides i homogènies, amb activitats i continguts idèntics per a tots els infants i joves independentment dels seus interessos i necessitats. I això malgrat que la recerca, tant nacional com internacional, ens diu que l'aprenentatge profund, més sòlid, més significatiu i persistent en el temps, és aquell que **parteix dels objectius d'aprenentatge i els connecta** amb les motivacions, necessitats, interessos i passions de l'aprenent.

Personalitzar l'aprenentatge significa **donar veu** a l'aprenent i fer que **participi** en la decisió sobre què aprèn i com ho aprèn.

**La personalització de l'aprenentatge consisteix en la diversificació de les oportunitats, experiències i recursos d'aprenentatge en funció de les necessitats i els interessos dels aprenents. La finalitat última de la personalització és que l'aprenent doni un sentit personal al què aprèn, implica donar veu als aprenents i oferir-los la possibilitat d'una elecció sobre el què aprenen, quan ho aprenen**

Cèsar Coll. Reptes de l'educació a Catalunya. Anuari 2015

**L'aprenentatge es produeix quan es posen en relació els diferents contextos creant-se continuïtats educatives en allò que s'aprèn.**

Moisés Esteban, 2018

IGUALTAT  
D'OPORTUNITATSREPTE  
1CONNEXIÓ TEMPS  
LECTIU I NO LECTIUREPTE  
2ITINERARIS  
PERSONALITZATSREPTE  
3DESENVOLUPAR EL POTENCIAL  
DE LA COMUNITATREPTE  
4

Les principals **característiques** de la personalització de l'aprenentatge són:

**1. Es parteix de les necessitats, característiques, interessos i objectius de l'aprenent.**

Per promoure la personalització cal partir del coneixement de l'infant o el jove i esbrinar quines són les seves habilitats, els seus interessos, valors i experteses. A partir d'aquest punt de partida s'han de plantejar els objectius d'aprenentatge, conjuntament entre l'aprenent i el seu tutor/a o educador/a, qui exercirà un rol d'acompanyament al llarg de tot el procés d'aprenentatge. Un bon exemple serien els projectes fora escola que tenen com a objectiu la millora de la comprensió lectora, on l'èxit de l'activitat dependrà, en gran mesura, de la tria de les activitats i lectures a implementar tenint en compte els interessos dels infants i les seves habilitats.

**2. L'aprenent assumeix el control del procés d'aprenentatge amb l'orientació-feedback dels professors/es, mentors/es, companys/es.**

Personalitzar l'aprenentatge implica reconèixer la capacitat de decisió i control de l'infant i el jove sobre el què es fa i com es fa. Els aspectes o components del procés d'aprenentatge sobre els que l'aprenent pot decidir poden ser molt variats. Així, la personalització pot posar l'accent sobre el temps que es dedica a treballar un tema; sobre l'espai i el moment d'aprenentatge tal i com succeeix en l'aprenentatge en línia; sobre els recursos i els materials que s'utilitzen per aprendre; sobre les activitats d'aprenentatge o, fins i tot, sobre els continguts que es vol aprendre.

**3. L'aprenent segueix itineraris d'aprenentatge personals en funció dels seus objectius, motivacions, interessos i progressos.**

Això succeeix quan les entitats culturals, socials, esportives, econòmiques, científiques, educatives, etc., d'un territori o d'una comunitat es connecten en xarxa per posar a l'abast dels nois, noies i joves les oportunitats, els recursos i els instruments per aprendre de què disposen. Llavors, la funció del mestre o de l'educador/a es transforma, i passa a assumir un nou rol d'acompanyament i assessorament a l'aprenent en la construcció de trajectòries individuals d'aprenentatge que, tot tenint en compte els seus interessos i opcions personals, siguin com més enriquidores millor.

**La finalitat última de la personalització és que l'aprenent doni un sentit personal al què aprèn**

César Coll, 2017

IGUALTAT  
D'OPORTUNITATSREpte  
1CONNEXIÓ TEMPS  
LECTIU I NO LECTIUREpte  
2ITINERARIS  
PERSONALITZATSREpte  
3DESENVOLUPAR EL POTENCIAL  
DE LA COMUNITATREpte  
4

#### 4. S'utilitza l'avaluació formativa com a mecanisme d'ajust.

Al llarg de tot el treball amb l'aprenent es reflexiona sobre els processos que es donen implícitament en l'aprenentatge, parlant sobre què s'ha après o recollint les reflexions per escrit, ja que el mateix fet de fer explícites aquestes reflexions ja fa que es produeixin canvis i ajuda a consolidar els aprenentatges adquirits.

Per aconseguir-ho es poden utilitzar diferents **eines**, com ara:

- **Diaris reflexius d'aprenentatge:** *quina és la cosa més important que he après avui? Amb qui he estat? Què he sentit? Com ho he après?*
- **Dibuixos identitaris:** *podries intentar dibuixar qui penses que ets en aquest moment de la teva vida? Pots afegir les persones, coses, espais/llocs, que siguin més importants, més significatius per a tu.*
- **Fotografies:** *podries fer un registre fotogràfic de situacions, moments, episodis on hagis après alguna cosa?*
- **Espirals d'aprenentatge:** *identifica experiències significatives d'aprenentatge al llarg i ample de la teva vida.*
- **Plans personalitzats d'aprenentatge:** *fortaleses, debilitats, passions, interessos, activitats, aprenentatges.*

#### 5. S'apliquen metodologies didàctiques d'indagació.

La manera d'aprendre parteix del propi aprenent, que assumeix un paper actiu en el seu propi aprenentatge a través de metodologies diverses (projectes, casos, problemes, serveis) i sota el treball col·laboratiu al voltant de situacions autèntiques. Aquest tipus de processos es donen, per exemple, en els tallers creatius, que tenen el seu origen en el moviment *Maker*. En aquests tallers, infants i joves s'impliquen en activitats que els ajuden a concretar els seus interessos i objectius i a perseguir-los fins que els assoleixen, adquirint habilitats i competències al llarg de tot el procés.

#### 6. Es promou l'accés a recursos i materials diversificats, dins i fora de l'aula i del recurs o servei que ofereix l'entitat.

Es reconeix l'aprenentatge com un procés polièdric, que es produeix en diferents moments i contextos, dins i fora de l'aula o de l'entitat, i que se serveix de diferents tipus de materials i recursos, entre els quals internet i les noves tecnologies de la informació i la comunicació juguen un paper clau.

#### 7. Es promou l'establiment de connexions entre les experiències d'aprenentatge.

L'aprenentatge es consolida en el moment en què es connecten diferents aprenentatges, obtinguts per processos diferents, i es generen continuïtats entre ells. En aquest sentit és fonamental l'establiment de partenariats entre els centres educatius i les entitats de base comunitària que participen en la tasca educativa a través d'espais de reforç escolar i d'activitats lúdiques en format extraescolar.

IGUALTAT  
D'OPORTUNITATSREpte  
1CONNEXIÓ TEMPS  
LECTIU I NO LECTIUREpte  
2ITINERARIS  
PERSONALITZATSREpte  
3DESENVOLUPAR EL POTENCIAL  
DE LA COMUNITATREpte  
4

## MÉS INFORMACIÓ

*Voleu saber-ne més? Aquí teniu més material per aprofundir en el tema. També podeu consultar la webgrafia (pàgina 119).*

### Descarregueu-vos la presentació:



[“Personalització de l'aprenentatge”](#) de Moisés Esteban, director de l'Institut de Recerca Educativa i professor de la Facultat d'Educació i Psicologia de la Universitat de Girona, en la qual s'explica per què és important la personalització, es defineix el concepte de personalització de l'aprenentatge i es presenten algunes experiències interessants en aquest àmbit.

### Mireu els vídeos:



[L'entrevista a Moisés Esteban](#) sobre el treball en xarxa, en la qual explica com la personalització pot contribuir a generar més i millors oportunitats educatives en l'òptica 360.



[L'entrevista a Cèsar Coll](#), autor del capítol “La personalització de l'aprenentatge” de “Reptes de l'educació a Catalunya. Anuari 2015”.



[Vídeo resum de la intervenció de Ramon Grau](#), director de l'Institut Quatre Cantons del Poblenou de Barcelona: “Què significa situar l'estudiant al centre del procés d'aprenentatge?”, en el marc del projecte Educació Demà de la Fundació Jaume Bofill.

### Llegiu més sobre el tema:



Cèsar Coll. [“La personalització de l'aprenentatge”](#) a “Reptes de l'educació a Catalunya. Anuari 2015”.



[Entrevista a Cèsar Coll:](#) “Avui en dia s'aprèn a tot arreu, però el què s'aprèn fora de l'aula està desconnectat del sistema reglat”, Diari de l'Educació.

IGUALTAT  
D'OPORTUNITATSREPTA  
1CONNEXIÓ TEMPS  
LECTIU I NO LECTIUREPTA  
2ITINERARIS  
PERSONALITZATSREPTA  
3DESENVOLUPAR EL POTENCIAL  
DE LA COMUNITATREPTA  
4

## EXPERIÈNCIES

*Conegueu experiències d'aquí i d'altres països en les que s'apliquen estratègies de personalització de l'aprenentatge. També podeu consultar la webgrafia (pàgina 119).*

### **Manresada** (CAT)

"La Manresada, mi Manresa" és una gimcana que es realitza amb dispositius mòbils i consisteix en una excursió per la ciutat de Manresa en la qual s'identifiquen els vincles entre els participants i diferents llocs de la ciutat utilitzant aplicacions com Life360, lector QR que planteja tasques que els estudiants han de realitzar i compartir per Instagram.

Aquest projecte és un bon exemple d'aprenentatge significatiu, ja que s'apropa la ciutat de Manresa als i les joves, que aprenen a moure's per la seva ciutat i que descobreixen els seus "tresors amagats". I això es fa treballant de manera cooperativa i combinant l'ús de mitjans tecnològics comuns entre els i les joves, com el mòbil o les xarxes socials, amb d'altres menys habituals com els codis QR, la realitat augmentada o la geolocalització. A més, el professorat dels centres participants en el projecte disposen d'una detallada guia didàctica per la realització de l'activitat i d'un model de rúbrica per l'avaluació final.

Aquesta experiència forma part d'un projecte més ampli, el **World Mobile City Project**, (WMCP) que es porta a terme a diferents ciutats espanyoles com Barcelona, València, Castelló o Saragossa.



IGUALTAT  
D'OPORTUNITATSREpte  
1CONNEXIÓ TEMPS  
LECTIU I NO LECTIUREpte  
2ITINERARIS  
PERSONALITZATSREpte  
3DESENVOLUPAR EL POTENCIAL  
DE LA COMUNITATREpte  
4

### ***Personalized Learning Plan*** (EUA)

Eina desenvolupada per l'Agència d'Educació de Vermont per crear un **Pla Personalitzat d'Aprenentatge**. El Pla és creat per l'aprenent conjuntament amb el professor/a, família i mentor amb l'objectiu de planificar i explicitar els processos d'aprenentatge.

El Pla inclou informació sobre l'aprenent, sobre els seus objectius i expectatives, les activitats a realitzar i l'avaluació dels aprenentatges assolits. Però, sobretot, la metodologia dels **Plans Personalitzats d'Aprenentatge** parteix de la base que el procés d'elaboració del Pla és tant important o més que el Pla que es crea.

L'elaboració d'aquest tipus de Plans és útil per a la personalització de l'aprenentatge perquè ajuda a l'alumnat a reflexionar sobre els seus processos d'aprenentatge i permet a les persones adultes orientar-los i assessorar-los a partir d'un millor coneixement del seu perfil i de les seves expectatives.



### ***Chicago City of Learning*** (EUA)

Una plataforma web recull programes, esdeveniments i activitats d'aprenentatge, online i off-line, d'unes 100 organitzacions a Chicago.

L'aplicació permet fer cerques segons els interessos dels destinataris per temes (robòtica, moda, disseny, art, ciència...). També es poden filtrar les activitats per barri o codi postal, per activitats presencials o online, per si són gratuïtes o s'ha de pagar per elles, per edat i per dia o període temporal. Finalment, es poden crear col·leccions d'activitats i el sistema permet obtenir credencials digitals que certifiquen la seva realització.

Amb aquesta aplicació es vol contribuir a connectar els interessos personals d'infants i joves amb les oportunitats que ofereix l'entorn, generant d'aquesta manera un aprenentatge que sigui significatiu. L'element clau d'aquest projecte són, per tant, els interessos de l'aprenent, que constitueixen el centre a partir del qual es construeix l'aprenentatge i s'aconsegueix generar relacions i noves oportunitats d'aprenentatge.



## Explora els reptes clau



### Desenvolupar el potencial de la comunitat

CONNEXIÓ TEMPS  
LECTIU I NO LECTIU



ITINERARIS  
PERSONALITZATS



DESENVOLUPAR EL POTENCIAL  
DE LA COMUNITAT



## IDEES CLAU

Vivim en un món complex que ens obliga a moure'ns en una societat connectada, fluida, complexa i global. En canvi, ens trobem davant un món educatiu molt fragmentat, en el que les respostes educatives sovint estan departamentalitzades i poc coordinades entre si.

Davant la necessitat d'optimitzar els recursos i d'innovar han anat sorgint noves aliances a nivell comunitari amb l'objectiu de compartir recursos i de cercar conjuntament noves solucions a problemes comuns. Per això, cada cop trobem més projectes col·laboratius entre els diferents actors educatius d'un territori, que construeixen projectes educatius conjunts en la comunitat o barri en els que el centre d'acció són els infants, els joves i les famílies.

**Només des d'una mirada educativa comunitària podem donar resposta a les necessitats d'aprenentatge del segle XXI.**

En aquest context, els diferents agents educatius del territori es converteixen en nodes d'una xarxa, treballant des del vessant relacional i comunitari. Una nova manera de treballar i d'entendre l'educació que comporta importants beneficis tant per als agents educatius com per als infants i joves.

**L'escola, la família o les entitats no poden donar resposta en solitari a reptes educatius que són complexos. Si els problemes són complexos les respostes també ho han de ser.**

Mireia Civís, 2018

IGUALTAT D'OPORTUNITATS



CONNEXIÓ TEMPS LECTIU I NO LECTIU



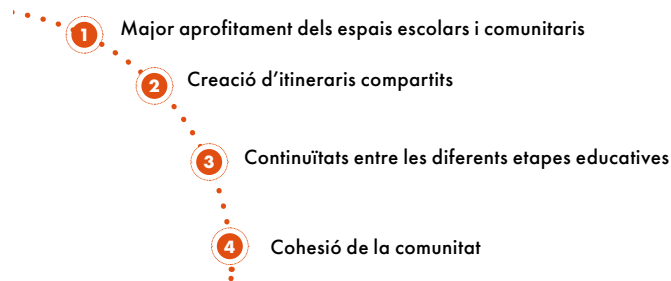
ITINERARIS PERSONALITZATS



DESENVOLUPAR EL POTENCIAL DE LA COMUNITAT



### Beneficis del treball en xarxa



Això ens porta a **transformar cultures** i a passar de la departamentalització i els compartiments estancs a les **connexions** entre agents i instàncies educatives. Per fer-ho hem de reconèixer que els diferents agents que intervenen en l'educació són interdependents i s'han de coordinar entre ells, cercant una nova manera d'organitzar-se i **treballant en xarxa**.

Treballar en xarxa vol dir:

- Dotar-se d'un model d'organització **alternatiu** als organigrames jeràrquics,
- amb capacitat per **integrar** institucions i actors amb responsabilitat educativa,
- tot **compartint** l'anàlisi de necessitats i els projectes d'un territori o comunitat,
- i **coordinant l'acció socioeducativa** de manera integral i coherent.

Un dels factors clau de l'èxit del treball en xarxa rau en el **tipus de lideratge**. El lideratge en xarxa ha de ser capaç de canviar les maneres de fer, passant d'un escenari en què les diferents organitzacions treballen de manera aïllada – o parcialment aïllada – a un altre en què es treballa de manera col·laborativa i interconnectada, i s'aconsegueix produir canvi i innovació contínua. Per aconseguir-ho, cal un canvi cultural en la comunitat professional, que posi l'èmfasi en la col·laboració i la innovació.

De fet, en una xarxa socioeducativa podem trobar **molts tipus d'organitzacions i possibilitats**:





IGUALTAT  
D'OPORTUNITATSREpte  
1CONNEXIÓ TEMPS  
LECTIU I NO LECTIUREpte  
2ITINERARIS  
PERSONALITZATSREpte  
3DESENVOLUPAR EL POTENCIAL  
DE LA COMUNITATREpte  
4

Per poder parlar veritablement d'un treball en xarxa sòlid, que sigui efectiu i que funcioni hem de tenir en compte **sis principis clau**:

1. **Proximitat.** Els agents educatius han de ser molt conscients de la seva realitat i el seu context. Les xarxes educatives han d'haver estat creades per donar resposta a necessitats del territori i han de partir d'una anàlisi compartida de necessitats. A més, cal que els canals de comunicació siguin àgils i preveure mecanismes de participació que garanteixin a tots els membres de la xarxa sentir-se representats.
2. **Transversalitat.** Els reptes socioeducatius ho travessen tot i per això diem que són transversals. Posar l'infant o el jove al centre vol dir que els objectius han de ser comuns, i que des de cada àmbit s'han d'aportar les solucions que corresponguin a la seva disciplina.
3. **Horitzontalitat.** El treball en xarxa requereix que hi hagi equitat en les relacions de poder. L'estructura de gestió ha de ser aplanada i distribuïda, les decisions s'han de prendre per consens i amb la participació de tothom, i els recursos s'han de distribuir de manera equitativa en base a les necessitats detectades.
4. **Coresponsabilitat.** L'educació s'ha d'entendre com a cosa de tots, i cal que tots els agents que formen part de la xarxa reconeixin les seves responsabilitats i les dels altres, acceptant que, en ocasions, aquestes responsabilitats poden ser asimètriques i que no tothom ha de tenir sempre el mateix nivell de responsabilitat.
5. **Col·laboració.** En una xarxa la confiança és fonamental, i per construir-la cal coneixement mutu i reconeixement de la dependència entre uns i altres. També cal dotar-se de mecanismes de resolució de conflictes i d'eines per a la utilització compartida dels recursos de la comunitat.
6. **Proactivitat i projecció.** La vida de la xarxa ha de ser sostinguda en el temps, per la qual cosa és important programar la continuïtat de la xarxa i projectar-la a nivell estratègic més enllà del moment actual, marcant prioritats, calendaritzant, gestionant-se de manera eficient i avaluant els resultats i impactes obtinguts de forma sistemàtica.

Les xarxes estan formades per **nodes** (els agents educatius) i **connexions** (les relacions que s'estableixen entre elles). En funció de la riquesa de l'intercanvi, de la fluïdesa i de la multidireccionalitat de les connexions estarem construint xarxes amb major potencial.

Mireia Civís, 2018

IGUALTAT  
D'OPORTUNITATSREpte  
1CONNEXIÓ TEMPS  
LECTIU I NO LECTIUREpte  
2ITINERARIS  
PERSONALITZATSREpte  
3DESENVOLUPAR EL POTENCIAL  
DE LA COMUNITATREpte  
4

## MÉS INFORMACIÓ

Voleu saber-ne més? Aquí teniu més material per aprofundir en el tema. També podeu consultar la webgrafia (pàgina 119).

### Descarregueu-vos la presentació:



[“Desenvolupant el potencial educatiu de la comunitat”](#) de Mireia Civís, doctora en pedagogia, mestra, professora de la URL i investigadora al PSITIC, en la qual ens parla de les xarxes socioeducatives i dels principis sobre les que se sustenten.

### Mireu els vídeos:



[Entrevista a Mireia Civís](#) sobre el treball en xarxa, en la qual parla sobre com donar resposta als reptes educatius des de la comunitat a través del treball en xarxa.



[Ponència de Mireia Civís](#) sobre els beneficis dels projectes educatius comunitaris.

### Llegiu més sobre el tema:



Jordi Diaz Gibson i Mireia Civís. [“Projectes d'innovació educativa comunitària: ingredients d'èxit i reptes”](#).



Miquel Àngel Essomba i Dani Muntané. [“Formació i treball en xarxa en societats complexes”](#).



Joan Subirats. [“Educació i proximitat. Què hi guanyem?”](#).



Quim Brugué. [“Ciutats educadores, ciutats transformadores”](#).

IGUALTAT  
D'OPORTUNITATSREpte  
1CONNEXIÓ TEMPS  
LECTIU I NO LECTIUREpte  
2ITINERARIS  
PERSONALITZATSREpte  
3DESENVOLUPAR EL POTENCIAL  
DE LA COMUNITATREpte  
4

## EXPERIÈNCIES

*Conegueu experiències d'aquí i d'altres països en les que els diferents agents del territori treballen conjuntament per l'assoliment d'un objectiu comú. També podeu consultar la webgrafia (pàgina 119).*

### **Projecte Enxaneta** (CAT)

El Projecte Enxaneta, a la comarca d'Osona, ofereix acompanyament a l'èxit escolar, traspasant els límits clàssics de les aules, implicant a les escoles i famílies, empoderant els pares i treballant amb la xarxa local d'agents.

Amb aquest projecte, impulsat pel **Consell Comarcal d'Osona** i que compta amb el suport de la **Universitat de Vic**, es repensa la manera com es fa reforç escolar a partir de la implicació de les famílies. Amb l'ajuda d'un mentor o mentora, que ofereix suport i prepara activitats socioeducatives, les famílies es converteixen en l'eix central del suport i participen activament en les activitats de reforç. D'aquesta manera s'aconsegueix donar eines a les famílies per que puguin acompanyar els seus fills i filles en la realització de les tasques escolars.

L'experiència del projecte Enxaneta constitueix un interessant exemple de treball en xarxa entre l'escola, el territori i les famílies.



IGUALTAT  
D'OPORTUNITATSREpte  
1CONNEXIÓ TEMPS  
LECTIU I NO LECTIUREpte  
2ITINERARIS  
PERSONALITZATSREpte  
3DESENVOLUPAR EL POTENCIAL  
DE LA COMUNITATREpte  
4

### ***Gestió d'activitats extraescolars a Sant Cugat del Vallès (CAT)***

Projecte liderat per les entitats **Paidós – Fundesplai** a Sant Cugat del Vallès per connectar les escoles i el teixit associatiu del municipi.

A través del projecte es facilita que les entitats entrin a les escoles per la realització d'activitats extraescolars dins el centre educatiu. L'AMPA encarrega la gestió de les extraescolars i del temps del migdia a Paidós, que ajuda a construir un projecte compartit entre les famílies, l'equip directiu i l'entorn, elaborat de manera participativa.

L'èxit d'aquesta experiència es basa en el treball en xarxa entre els diferents agents implicats. Es crea així una identitat compartida del projecte Som Escola, gràcies a la qual les activitats realitzades des de les entitats compten amb el recolzament de la direcció de les escoles, el suport de l'administració i la implicació de les AMPA.



### ***Harlem Children's Zone (USA)***

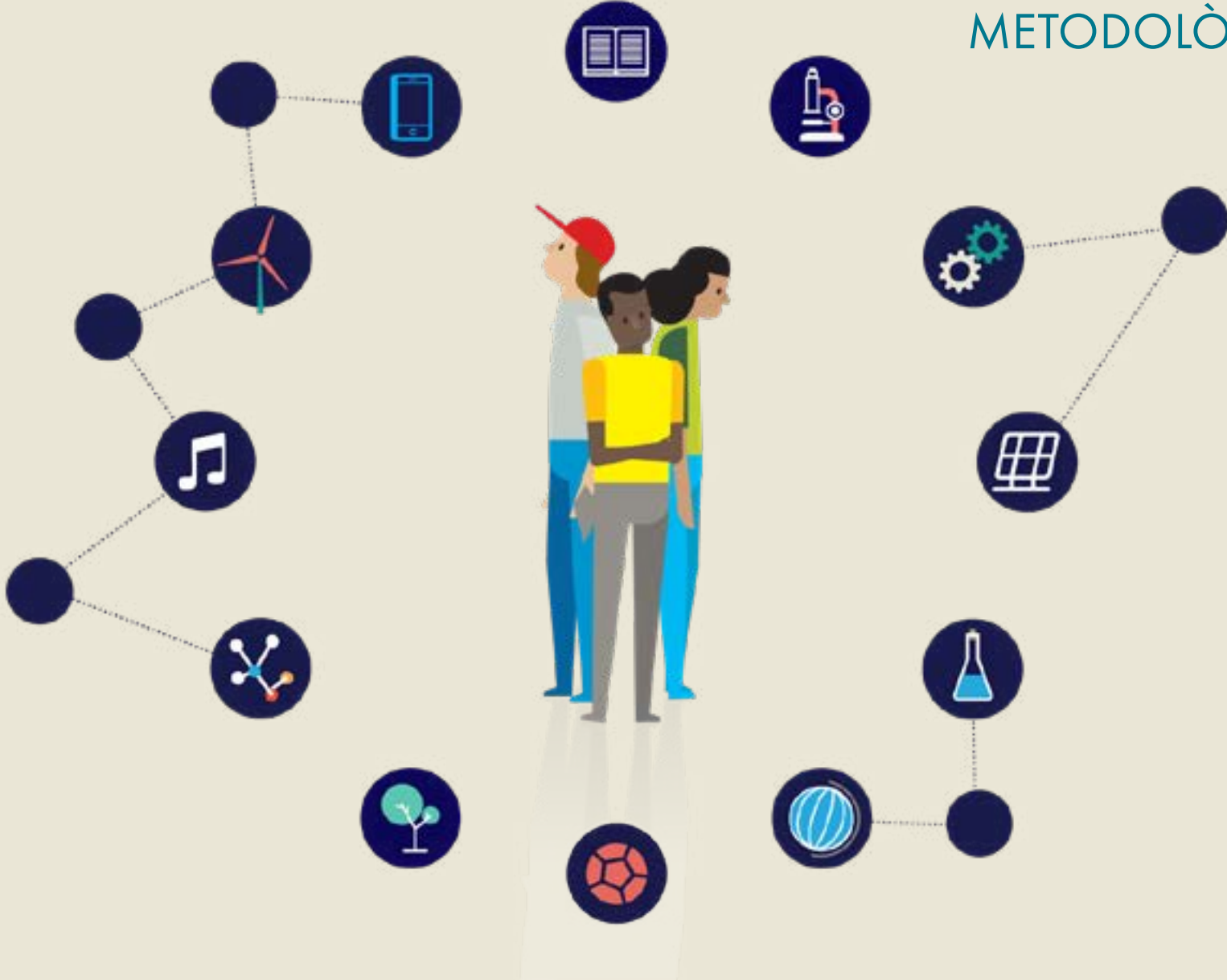
La **Harlem Children's Zone (HCZ)** és una organització sense ànim de lucre de base comunitària en un dels barris més pobres de la Ciutat de Nova York (Harlem).

El seu objectiu principal és trencar la pobresa generacional a través de programes educatius de qualitat. Es distingeix pel seu enfocament holístic: desenvolupa línies educatives integrals que abasten des del naixement fins als ensenyaments superiors, serveis socials i programes de desenvolupament comunitari que ajuden els infants assolir l'èxit escolar, a entrar a la Universitat, a accedir al món laboral i a desenvolupar competències per un futur exitós.

Després de rigoroses avaluacions de l'ecosistema educatiu de HCZ, l'elevat impacte demostrat del seu model en disminuir l'esclatxa d'aprenentatge entre els infants i joves més desfavorits ha generat l'impuls d'un procés de rèpliques del model de HCZ a 20 ciutats dels Estats Units a través de noves aliances publico-privades.



# ORIENTACIONS METODOLÒGIQUES



## Guia per un viatge en comunitat

### TINGUEU EN COMPTE!

Un procés com el que us plantejem és totalment creatiu. I la creativitat no té un sentit únic. Així que potser descobrireu que en algun moment heu de tirar enrere i refer algun dels processos que ja havíeu treballat.

## I si repensem els projectes educatius comunitaris perquè ofereixin més i millors oportunitats educatives per a tothom?

El document que teniu a les mans és una eina que us acompanyarà en el procés de repensar el vostre projecte i orientar-lo cap a una mirada 360 que afavoreixi més i millors oportunitats educatives per a tots els infants i joves.

És una proposta de camí en què començareu fent una fotografia del vostre projecte actual i que finalitzareu amb un nou mapa de creixement i millora del projecte, alineat amb un, dos, tres o els quatre reptes que us proposa l'Educació 360.

**Esteu preparats per aquest viatge?** L'equipatge per començar el camí és molt senzill: la mirada oberta per poder repensar tot el que heu fet fins ara, les portes obertes per deixar entrar a la comunitat al vostre projecte, i una bona dosi d'il·lusió i entusiasme per crear propostes que aportin molt de valor educatiu.

**Quina ruta us proposem per arribar a la nostra destinació?** Us proposem un viatge en 5 fases:

**Fase 1 - Comencem.** Iniciem la construcció de l'equip motor que dinamitzarà aquest procés de canvi. Un cop constituït podreu analitzar el vostre projecte actual i detectar quines són les oportunitats que us permetran millorar-lo.

**Fase 2 - Exploreu.** En aquesta fase haureu de mirar al vostre voltant per identificar els reptes educatius del vostre entorn i per conèixer què pensen els membres de la vostra comunitat sobre el vostre projecte. A la guia trobareu propostes per recollir i analitzar les opinions dels diversos agents implicats en el projecte que us ajudaran a definir a quin repte podeu donar resposta. Acabareu aquesta fase amb un repte focalitzat per tal de començar a treballar.

**Fase 3 - Ideem.** Ara és el moment de definir les possibles respostes al repte que heu detectat a l'anterior fase. Per fer-ho haureu d'utilitzar el pensament creatiu, la mirada divergent davant del repte i buscar solucions rellevants i originals. Per fer-ho teniu una sèrie d'activitats que aborden la proposta des de diferents punts de vista.

**Fase 4 - Prototipem.** La penúltima fase està pensada perquè feu un prototip de com aplicareu la vostra proposta i així pugueu validar la seva idoneïtat. Un cop fets els ajustos pertinents ja tindreu la proposta finalista per al vostre projecte educatiu comunitari.

**Fase 5 - Celebrem-ho!** En la darrera fase us proposem presentar la vostra proposta a la comunitat i celebrar amb ella el procés que heu portat a terme.

# Planifiquem la ruta

La proposta de treball que trobareu en aquesta guia està planificada de forma que el procés de transformació es pugui portar a terme en 10 sessions. Cada sessió té una durada aproximada d'unes dues hores, tot i que potser trobeu oportunitat d'allargar més alguna sessió o bé repetir-la. Sentiu-vos lliures de fer-ho i agafeu aquesta guia com una orientació. Us proposem utilitzar aquest calendari per planificar la vostra ruta!



## Alguns consells pràctics abans de començar

El camí que fareu no és fàcil però veureu que us resulta molt enriquidor! Per tal de facilitar-vos el viatge, us proposem una sèrie de consells que, de ben segur, us seran d'utilitat:



- **Centreu-vos i orienteu-vos cap a l'objectiu.** No perdeu de vista quin és l'objectiu del redisseny del projecte que heu triat: oferir més i millors oportunitats educatives als infants i joves. Segur que durant l'anàlisi del projecte van apareixent necessitats tècniques o d'infraestructura que cal millorar. Us demanem, però, que us centreu en trobar solucions per fer que el vostre projecte multipliqui les oportunitats d'aprenentatge dels infants i joves i millori les seves trajectòries educatives.



- **En la col·laboració està la clau!** Quants més si guem a pensar millor! Moltes persones pensant alhora en un mateix objectiu és una oportunitat única que val la pena posar en valor. Per això és necessari un equip motor ampli per garantir una certa representativitat de tota la comunitat que impulsa el projecte. Efectivament, seria pertinent que a l'equip motor hi hagi persones de totes les entitats implica-

des en el projecte comunitari. La pluralitat d'idees permet enriquir projectes i sumar desitjos i coneixements. Per tal que això sigui possible, heu de crear espais d'escolta activa, de confiança i, sobretot, de gaudi.



- **Trenqueu amb la rutina i atreviu-vos amb nous rols!** Assignar i distribuir els rols us ajudarà a establir responsabilitats i fer emergir fortaleces: qui coordinarà el procés? Qui moderarà cadascuna de les activitats? Qui té l'entusiasme per dinamitzar les accions amb la comunitat? A qui li agradaria comunicar i difondre el procés? Qui serà l'enllaç amb les altres entitats que participen en el projecte? És interessant que aprofiteu les fortaleces de cadascú i que us dediqueu a allò que us agrada, però no deixeu d'atreu-vos amb reptes nous. A la guia trobareu activitats que us ajudaran a assignar i repartir tasques.



## Alguns consells pràctics abans de començar



- **Busqueu inspiració.** Confieu en la vostra capacitat creativa i innovadora i mantingueu la ment oberta. Per poc que pugueu inspireu-vos en altres experiències similars a la vostra: com han resolt els vostres mateixos dilemes altres entitats? Recordeu que al marc teòric de la guia trobareu algunes pràctiques de les quals podeu extreure aprenentatges i idees.



- **Planifiquen les sessions.** Si voleu extreure el màxim profit d'aquesta experiència és imprescindible dedicar temps i planificar les sessions de treball. Decidiu cada quan us trobareu, si voleu fer sessions curtes i seguides o bé preferiu fer trobades llargues. Estigueu disposats a canviar el pla inicial tantes vegades com cregueu convenient: el que és important és no oblidar l'objectiu!



- **Compartiu el procés.** Comuniquen i compartiu els vostres aprenentatges amb la resta de la vostra comunitat! Tant en els vostres espais de trobada habituals com a través de les vostres xarxes socials. Difondre el procés de cocreació és vital per a compartir aprenentatges amb altres impulsors de projectes educatius comunitaris! Conèixer l'evolució de les propostes, així com els dubtes i les respostes que van sorgint, contribueix a generar connexions entre altres impulsors de projectes comunitaris que, com vosaltres, volen repensar i millorar el seu projecte per impactar més i millor en les oportunitats educatives dels infants i joves.



- **Recopileu evidències del procés!** És important que documenteu tot el procés i guardeu tot el material que aneu creant. Podeu compartir tota aquesta informació utilitzant eines digitals col·laboratives (com per exemple, Google Drive) per tal que tothom hi tingui accés i crear així un portafolis d'evidències. Tota aquesta informació us ajudarà en la tria d'idees i en el prototipat final.



## LA TRIA DELS MEMBRES DE L'EQUIP MOTOR

A més de tota aquesta llista de consells, també heu de pensar **com voleu que sigui el vostre equip motor**:

- Us proposem que tingui entre 3 i 8 persones, d'aquesta forma podreu assegurar que les reflexions són variades i tenen en compte molts punts de vista. El millor és poder assegurar que hi hagi mirades diferents, i que són representats els diferents membres de la comunitat educativa.
- Quan convideu a persones a ser membres de l'equip motor doneu-los un calendari de treball amb una proposta de dates. D'aquesta forma ja veuran des del primer moment què els implica i es podran reservar els dies.
- No patiu si l'equip motor és petit i d'entrada no teniu representants de tots els membres de la comunitat educativa. Hi ha molts moments en els que us proposarem que convideu de forma puntual a d'altres persones. Aquest serà el moment per recollir les diferents sensibilitats.

► BLOC 3

PROPOSTA  
D'ACTIVITATS



# FASE 1 COMENCEM

INICI

SESSIÓ  
1

SESSIÓ  
2



## Objectius d'aquesta fase:

- Constituir l'equip motor.
- Conèixer les motivacions dels membres de l'equip.
- Analitzar el projecte a repensar a partir dels paràmetres de l'Educació 360.



## Al final d'aquesta fase hauríeu de:

- Tenir un equip motor que impulsi i acompanyi el procés reflexiu.
- Haver detectat oportunitats educatives per a la transformació.



## Ho fareu a través de:

Decidir qui poden ser les persones que formaran aquest equip motor. Un cop els hagueu convidat i ja tingueu unes quantes persones adherides, us proposem fer dues sessions de treball:

### Sessió 1

Creació de l'equip motor.

### Sessió 2

La fotografia del nostre projecte.

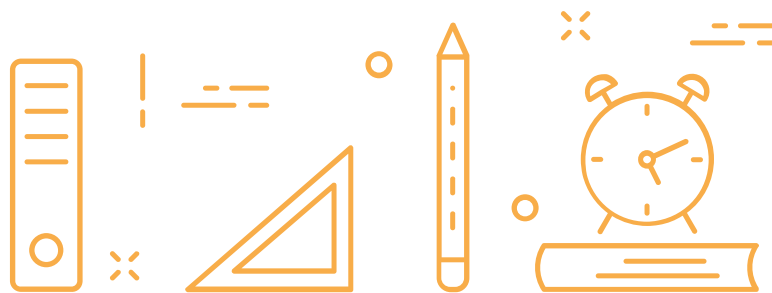
Tot a punt? Som-hi!

# SESSIÓ 1

## FASE 1 COMENCEM CREACIÓ DE L'EQUIP MOTOR

<b>OBJECTIU:</b>	configurar l'equip motor, compartir els interessos i les motivacions dels seus membres i establir com us organitzareu.
<b>DURADA:</b>	1 hora
<b>PARTICIPANTS:</b>	grup impulsor (agents educatius, membres de la comunitat, ...)
<b>MATERIALS:</b>	bolígrafs i/o retoladors, fulls de paper DIN A4, pòstits petits per tal que cadascú escrigui el seu nom, targetes amb rols i full de rols.

*En aquesta sessió us proposem que feu una primera trobada amb les persones que configurareu el grup motor i que entre totes decidiu com us organitzareu segons les vostres competències i interessos. Per fer-ho us proposem **dues activitats diferents**, una centrada en veure les fortalezes dels membres de l'equip motor i una altra en què decidireu com funcionareu com a grup (funcions i tasques).*



### Recomanacions:

- És necessari que penseu en l'espai on treballareu. Val la pena que sigui còmode i que tingueu previst que, si la reunió es pot allargar, hi hagi alguna cosa per beure i per menjar.
- Les dimensions de la sala aniran en funció del nombre de participants i de quin tipus d'activitat hi porteu a terme. Algunes de les sessions que us proposem requereixen un espai ampli perquè haureu de formar grups o seure a terra a construir alguna cosa. D'altres, les podreu fer en un espai més reduït.
- En tot cas, assegureu-vos que la disposició de la sala permeti que tothom es pugui mirar i que no es centri l'atenció en un únic punt. Per exemple, si esteu al voltant d'una taula llarga, pot passar que les converses passin pel centre de la taula i els extrems es perdin part de la informació i se sentin fora de la dinàmica de l'equip.



## FASE 1 - COMENCEM - CREACIÓ DE L'EQUIP MOTOR

### ACTIVITAT 1

### 3, 2, 1... CONFIGUREM EL GRUP!

⌚ 20'

*Tot i que segurament ja teniu format l'equip que serà el motor del procés, aquesta dinàmica de coneixement us ha de permetre descobrir quines qualitats i motivacions pot aportar cadascun dels seus integrants al grup.*

#### Funcionament:

Repartiu un full de paper per a cada participant. Teniu 5 minuts per tal que cadascú escrigui:

- › 3 qualitats que us identifiquin.
- › 2 interessos que motivin les vostres accions quotidianes (poden ser interessos vinculats a aficions que tingueu o a temes que us cridin l'atenció).
- › 1 motivació per participar en el redisseny del vostre projecte comunitari per tal que estigui alineat amb els principis de l'Educació 360.

Un cop tothom ha acabat d'escriure, formeu parelles de persones que compartiu com a mínim una de les qualitats. Dediqueu 5' a presentar-vos i explicar situacions o accions en què es mostra aquesta qualitat i com són les altres en les que no coincideu. Poseu especial èmfasi en explicar com creieu que aquestes qualitats contribuiran al procés de redisseny del projecte que ara comenceu.

Seguidament, feu el mateix amb els interessos però en aquesta ocasió les parelles han d'estar formades per persones que no comparteixin cap interès. Parleu entre vosaltres d'aquests interessos que no teniu en comú durant 5 minuts més, i així descobrireu la varietat del vostre grup.

I per últim comenteu entre tot el grup quina és la motivació que heu escrit. La suma de totes les motivacions permetrà mostrar que teniu un equip motor ben variat.

### LA TRIA DELS MEMBRES DE L'EQUIP MOTOR

Si l'equip motor és petit, potser no podeu fer moltes parelles. En aquest cas ho podeu comentar entre tots. I si sou senars, també podeu formar un grup de tres persones. El més important són les converses que tingueu entre vosaltres sobre qualitats, interessos i motivacions, i no tant si feu l'activitat tal i com us l'hem proposada.



## FASE 1 - COMENCEM - CREACIÓ DE L'EQUIP MOTOR

### ACTIVITAT 2 QUI FA QUÈ?

🕒 40'

*Ja sabeu quin són els vostres punts forts i les vostres motivacions. Ara és el moment d'establir els rols que podeu jugar cadascú, en funció de les vostres qualitats i preferències.*

#### Funcionament:

Per fer aquesta activitat prepareu l'espai de treball posant les cadires al voltant d'una taula (millor si és rodona). Decidiu qui pot dinamitzar i moderar els temps de l'activitat.

Retalleu i prepareu també les targetes amb els rols i deixeu-les boca amunt sobre la taula. Repartiu pòstits petits a cada persona perquè hi escriguin el seu nom.

La persona que dinamitza llegeix les targetes de rols en veu alta. Quan s'han llegit totes, cadascú posa dos pòstits amb el seu nom sobre dues de les targetes.

- › Si una targeta només té un nom, s'adjudica directament aquest rol a la persona que ha posat el seu nom (i retira el pòstic en el que hi ha escrit el seu nom).
- › Comenteu les targetes que tinguin més d'un nom i negocieu qui és la persona que creieu que pot ser la més adequada per aquella tasca. Per fer-ho cadascú dirà quines de les seves qualitats s'adeqüen més amb les que requereix aquell rol.

Acabeu la sessió escrivint al full de rols quin rol heu assignat a cadascú. Penseu també qui suplirà a cadascú en el cas que no pugui realitzar la seva tasca. Només hem plantejat 6 rols, així que si el grup té més de sis membres, podeu començar a assignar les suplències a aquelles persones que no tenen cap rol.





## COORDINO

La meva feina serà coordinar tot l'equip, assegurar que tothom estigui fent la tasca que li correspon i que s'està informant a totes les persones implicades correctament.



## PRODUEIXO

Hauré de garantir que sempre està tot a punt per portar a terme cadascuna de les accions que cal prendre. Hi ha lloc on reunir-se, el material està preparat i tothom que ha de participar està al cas.



## DOCUMENTO

Aquest és un procés que cal tenir documentat amb imatge i text. La meva feina serà treure fotografies i vídeos de totes les trobades o assegurar que es faci. I recollir els documents que es vagin generant i endreçar-los per tenir-los sempre a punt.



## MARCO EL TEMPS

Un procés com aquest requereix que tothom tingui clar el calendari d'implementació i que s'acompleixin els temps de les reunions i no s'allarguin excessivament.



## NARRO

Algú s'ha d'encarregar d'explicar què estem fent, oi? Doncs jo ho explicaré a través de tots els canals possibles: usaré butlletins, correus electrònics o xarxes socials per tal que aquest procés sigui participat des del primer moment.



## CONNECTO

En molts casos haurem de buscar persones per tal que participin a les diferents activitats que proposem. Jo m'encarregaré de buscarles i garantir que estiguin a punt el dia de l'activitat. També d'enllaç amb altres entitats que vulguin participar.



	Participant 1	Participant 2	Participant 3	Participant 4	Participant 5	Participant 6	Participant 7	Participant 8
Nom i cognoms								
Relació amb el projecte								
Dades de contacte								
Rol								
Rol suplent								

# SESSIÓ 2

## FASE 1 COMENCEM LA FOTOGRAFIA DEL NOSTRE PROJECTE

**OBJECTIU:** tenir una fotografia del projecte on es visibilitzin els elements clau que el defineixen per tal de detectar fortaleeses i oportunitats que ens ajudin a concretar possibles àmbits de millora en relació a l'Educació 360

**DURADA:** 2 hores

**PARTICIPANTS:** equip motor

**MATERIALS:** bolígrafs i/o retoladors, targetes de preguntes, full de respostes (1 per participant), 15 gomets per persona, el full de canvas i el full per començar a pensar

*Un cop ja heu constituït l'equip motor és el moment de radiografiar el vostre projecte. Per fer-ho usareu una eina (un canvas, que és una paraula anglesa que vol dir llenç) que permet mostrar de forma visual els elements bàsics del projecte que voleu millorar.*

*Fareu aquesta fotografia des de cinc punts de vista i, al final, tindreu un document que us servirà per la sessió 3 i, més endavant, per validar que les millores proposades estiguin alineades amb el que heu detectat.*





## FASE 1 - COMENCEM - LA FOTOGRAFIA DEL NOSTRE PROJECTE

### ACTIVITAT 1 EN VINT-I-TRES PREGUNTES

🕒 45'

*Aquest primer moment serveix per analitzar el vostre projecte en 23 preguntes diferents dividides en cinc àmbits diferents.*

#### Funcionament:

Imprimiu una còpia de les targetes de preguntes, retalleu-les de forma que quedin 23 targetes individuals i pengeu-les en un lloc visible de la sala. Feu també una impressió o fotocòpia del full de respostes per a cadascun dels participants.

Durant 15' responeu individualment les preguntes al vostre full. Un cop ha passat el temps aixequen-vos i aneu lliurement cap a alguna de les targetes que hi ha penjades i anoteu-hi les respostes a les preguntes que s'hi formulen de la forma més sintètica possible.

Comenceu per la pregunta que us hagi semblat més interessant perquè permet una major reflexió o per aquella que creieu que teniu més coses a dir.

Si us trobeu dues persones davant una mateixa targeta, podeu comentar les respostes. També pot passar que hi hagi alguna resposta escrita sobre una targeta que vulgueu matisar o enriquir, feu-ho escrivint a continuació els vostres comentaris.

Podeu deixar uns 30' per omplir les targetes. L'activitat s'acaba quan ha passat el temps o quan veieu que tothom ha escrit les seves respostes.

#### Recomanacions:

- Una activitat com aquesta pot durar tant com vulgueu i/o necessiteu. Però com és només l'inici de la sessió, val la pena que poseu un rellotge en algun lloc visible de la sala per tal que es pugui controlar el temps.
- A *Youtube* trobareu vídeos amb cronòmetres de tota mena. Els que són un rellotge de sorra resulten molt interessants, ja que permeten controlar el temps sense la pressió dels números.

<p><b>PROPÒSIT</b> 1. Quin és l'objectiu principal del nostre projecte?</p>  <div style="border: 1px solid black; height: 80px; width: 100%;"></div>	<p><b>DESTINATARI</b> 2. A qui s'adreça el nostre projecte?</p>  <div style="border: 1px solid black; height: 80px; width: 100%;"></div>	<p><b>DESTINATARI</b> 3. Quins són els interessos i les necessitats dels nostres destinataris?</p>  <div style="border: 1px solid black; height: 80px; width: 100%;"></div>
<p><b>DESTINATARI</b> 4. Quins tipus de reptes i temes els motiven?</p>  <div style="border: 1px solid black; height: 80px; width: 100%;"></div>	<p><b>DESTINATARI</b> 5. En quina mesura el projecte té en compte els interessos, motivacions i necessitats dels destinataris?</p>  <div style="border: 1px solid black; height: 80px; width: 100%;"></div>	<p><b>DESTINATARI</b> 6. Per què participen els nostres destinataris i què esperen aconseguir del nostre projecte?</p>  <div style="border: 1px solid black; height: 80px; width: 100%;"></div>
<p><b>DESTINATARI</b> 7. Com han arribat al nostre projecte?</p>  <div style="border: 1px solid black; height: 80px; width: 100%;"></div>	<p><b>DESTINATARI</b> 8. Quines barreres (econòmiques, geogràfiques o culturals) han hagut de superar?</p>  <div style="border: 1px solid black; height: 80px; width: 100%;"></div>	<p><b>ACCIONS</b> 9. Quines accions estem realitzant per tal d'assolir l'objectiu que ens hem plantejat?</p>  <div style="border: 1px solid black; height: 80px; width: 100%;"></div>
<p><b>ACCIONS</b> 10. Quines accions no estem realitzant però veiem que poden ajudar a orientar el focus de les nostres accions cap a l'objectiu desitjat?</p>  <div style="border: 1px solid black; height: 80px; width: 100%;"></div>	<p><b>ACCIONS</b> 11. Què fem per assegurar que les accions que estem fent no perdin el focus del nostre objectiu?</p>  <div style="border: 1px solid black; height: 80px; width: 100%;"></div>	

<p><b>VALOR</b></p> <p>12. Quin valor diferencial aporten les nostres accions respecte a d'altres projectes similars?</p> 	<p><b>VALOR</b></p> <p>13. Quines accions fem per transmetre aquest valor diferencial?</p> 	<p><b>VALOR</b></p> <p>14. Com fem evident aquest valor diferencial a tots els membres de la comunitat educativa que hi participen?</p> 
<p><b>AGENTS</b></p> <p>15. Quines entitats i agents educatius participen en el nostre projecte?</p> 	<p><b>AGENTS</b></p> <p>16. Quin és el paper de cadascun d'aquest agents?</p> 	<p><b>AGENTS</b></p> <p>17. Com afavorim la participació de cada agent en el projecte? És suficient?</p> 
<p><b>AGENTS</b></p> <p>18. Com assegurem la continuïtat del paper dels diferents membres de la comunitat al llarg del temps?</p> 	<p><b>RETORN</b></p> <p>19. Quin retorn donem a cadascun dels agents que participen en el nostre projecte?</p> 	<p><b>RETORN</b></p> <p>20. Quin retorn els donem per tal d'afavorir i garantir el sentiment de pertinença a la comunitat?</p> 
<p><b>INDICADORS</b></p> <p>21. Quins indicadors tenim per tal de valorar l'impacte de les nostres accions?</p>	<p><b>INDICADORS</b></p> <p>22. Quines accions portem a terme per corregir la forma com actuem si no assolim els impactes que esperem?</p>	<p><b>INDICADORS</b></p> <p>23. Com actualitzem aquests indicadors al llarg del temps?</p>

## PROPÒSIT

1. Quin és l'objectiu principal del nostre projecte?

## DESTINATARI

2. A qui s'adreça el nostre projecte?

3. Quins són els interessos i les necessitats dels nostres destinataris?

4. Quins tipus de reptes i temes els motiven?

5. En quina mesura el projecte té en compte els interessos, motivacions i necessitats dels destinataris?

6. Per què participen els nostres destinataris i què esperen aconseguir del nostre projecte?

7. Com han arribat al nostre projecte?

8. Quines barreres (econòmiques, geogràfiques o culturals) han hagut de superar?

ACCIONS

9. Quines accions estem realitzant per tal d'assolir l'objectiu que ens hem plantejat?

10. Quines accions no estem realitzant però veiem que poden ajudar a orientar el focus de les nostres accions cap a l'objectiu desitjat?

11. Què fem per assegurar que les accions que estem fent no perdin el focus del nostre objectiu?

VALOR

12. Quin valor diferencial aporten les nostres accions respecte a d'altres projectes similars?

13. Quines accions fem per transmetre aquest valor diferencial?

14. Com fem evident aquest valor diferencial a tots els membres de la comunitat educativa que hi participen?

## AGENTS

15. Quines entitats i agents educatius participen en el nostre projecte?

16. Quin és el paper de cadascun d'aquest agents?

17. Com afavorim la participació de cada agent en el projecte? És suficient?

18. Com assegurem la continuïtat del paper dels diferents membres de la comunitat al llarg del temps?

## RETORN

19. Quin retorn donem a cadascun dels agents que participen en el nostre projecte?

20. Quin retorn els donem per tal d'afavorir i garantir el sentiment de pertinença a la comunitat?

## INDICADORS

21. Quins indicadors tenim per tal de valorar l'impacte de les nostres accions?

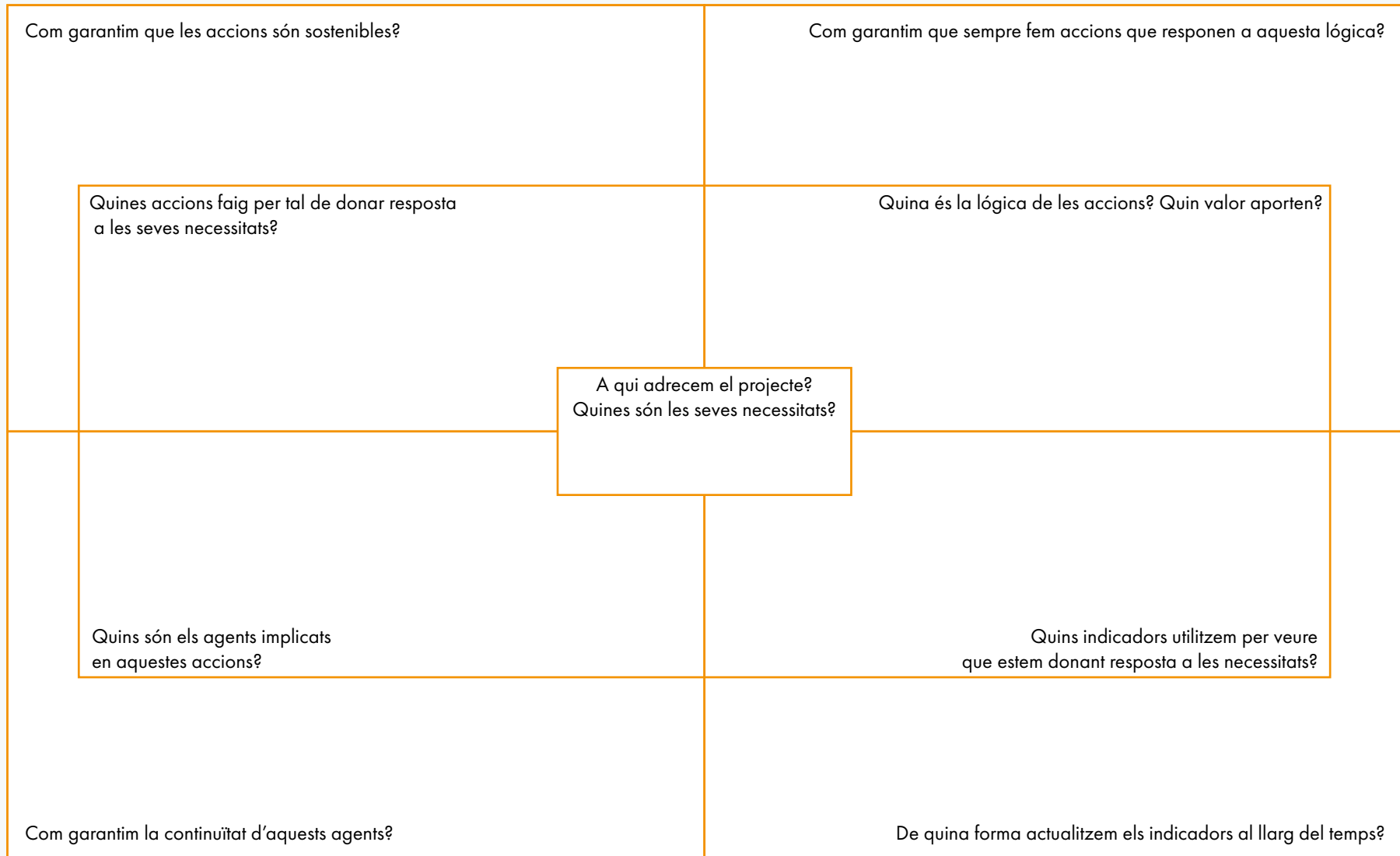
22. Quines accions portem a terme per corregir la forma com actuem si no assolim els impactes que esperem?

23. Com actualitzem aquests indicadors al llarg del temps?













## PER COMENÇAR A PENSAR

## FASE 2 EXPLOREM

SESSIÓ  
3

SESSIÓ  
4

SESSIÓ  
5



### Objectius d'aquesta fase:

- Enriquir l'anàlisi del projecte tenint en compte les mirades de la comunitat.
- Detectar i prioritzar oportunitats de millora del nostre projecte respecte als 4 reptes de l'Educació 360.
- Concretar i formular possibles reptes, d'aplicació pràctica, a partir dels quals sigui possible repensar el nostre projecte.
- Focalitzar-nos en un repte concret sobre el qual dissenyarem accions de millora a la següent fase.



### Al final d'aquesta fase hauríeu de:

- Tenir una mirada àmplia sobre què pensa la vostra comunitat en relació al vostre projecte.
- Comptar amb oportunitats de millora del projecte prioritzades.
- Tenir un repte de millora, coherent amb les oportunitats seleccionades, ben focalitzat.



### Ho fareu a través de:

Un període d'un parell de setmanes sense cap reunió, però on els diferents membres de l'equip motor us dedicareu a entrevistar i escoltar què pensen els membres de la vostra comunitat sobre el vostre projecte. A partir d'aquesta tasca exploratòria us proposem diverses activitats de reflexió i anàlisi:

**Sessió 3** - Una eina per recollir les oportunitats i les fortaleses.

**Sessió 4** - De l'oportunitat al repte.

**Sessió 5** - Focalitzem el repte.

### Informe i motiveu!

És important tenir en compte que la comunitat educativa ha de sentir que forma part del projecte i notar que és clau per repensar-lo a fi de millorar les oportunitats educatives dels infants i joves. Per això us proposem que una setmana abans de l'activitat envieu una circular per informar i engrescar tothom a participar utilitzant molts formats diferents per arribar així al màxim de persones.

Utilitzeu circulars informatives perquè els infants i joves se les enduguin a casa, envieu un correu electrònic a les famílies, feu petits missatges engrescadors a través de les xarxes socials com *Facebook* i *Twitter*, obriu un *Instagram* del procés, creeu cartells per penjar a l'entitat i feu servir el boca orella.

**Teniu mil possibilitats, deixeu-vos portar per l'entusiasme!**

# SESSIÓ 3

## FASE 2

### EXPLOREM

## UNA EINA PER RECOLLIR LES OPORTUNITATS I LES FORTALESES

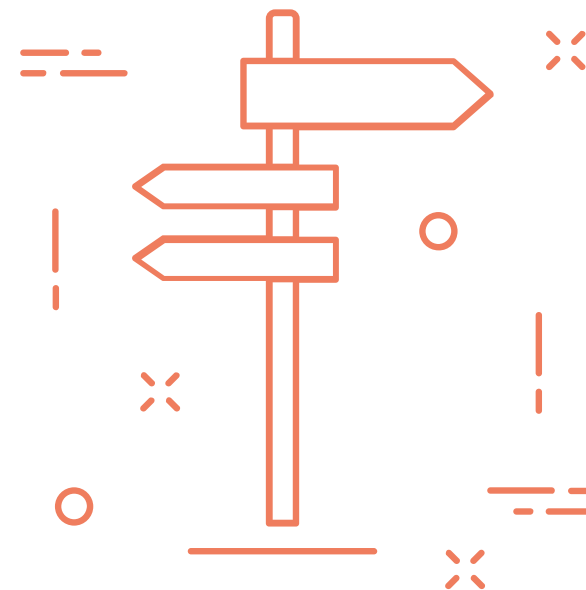
**OBJECTIU:** recollir informació clau per a detectar fortaleSES i oportunitats de millora del projecte

**DURADA:** mínim 2 hores (60' per preparació i entrevista, 20' per cada mapa de l'empatia i 40' de buidat de tota la informació).

**PARTICIPANTS:** equip motor i persones seleccionades (individual o en grup).

**MATERIALS:** bolígrafs i/o retoladors, còpies del full de recollida d'informació, còpies del mapa de l'empatia, preguntes preparades i un llistat amb totes les activitats que feu a la vostra entitat o projecte, còpies del full de fortaleSES i del full d'oportunitats, i els elements que pugueu necessitar per les accions opcionals que també us proposem.

*Us proposem dur a terme diverses activitats com fer entrevistes i elaborar mapes de l'empatia. Les entrevistes (activitat 1) o el mapa de l'empatia (activitat 2) us serviran per anar detectant quines són les fortaleSES del vostre projecte i en quins aspectes teniu oportunitats de millora. Per tant, cada cop que acabeu una acció hauríeu d'omplir un full de fortaleSES i un altre d'oportunitats (activitat 3). A part, us fem un seguit de propostes opcionals per, si ho considereu convenient, diversificar encara més la recollida d'informació (activitat 4).*





## FASE 2 - EXPLOREM - UNA EINA PER RECOLLIR LES OPORTUNITATS I LES FORTALESES

### ACTIVITAT 1 FER ENTREVISTES

🕒 60'

*L'entrevista és una de les millors eines per saber què pensen els membres de la comunitat educativa sobre el nostre projecte. Us donem alguns consells per tal que pugueu treure el màxim suc a cada entrevista.*

#### Funcionament:

##### *Qui podeu entrevistar i què podeu treure de cadascú?*

Quan us prepareu l'entrevista penseu a qui esteu fent-la i quin tipus d'informació us podrà donar:

- ▶ *Els infants i joves us podran valorar quina importància li donen al què estan fent en el vostre projecte i vincular-ho amb tot el seu procés educatiu. També us podran dir si creuen que hi ha necessitats no cobertes o si, per exemple, les activitats connecten amb els seus interessos. I, sens dubte, us poden aportar millores.*
- ▶ *Les seves famílies podran donar una mirada àmplia de quines dificultats tenen per participar a les diferents accions que proposeu i quin valor li donen dins de tot el procés educatiu dels seus fills i filles.*
- ▶ *Us animem a entrevistar a altres agents educatius de la comunitat. Poden ser membres de l'equip educatiu de la vostra entitat que no són a l'equip motor, agents d'altres projectes educatius de l'entorn, mestres dels centres educatius, responsables tècnics i polítics dels ajuntaments, representants de les altres entitats implicades en la iniciativa, i altres membres de la comunitat que potser només estan relacionats puntualment amb els destinataris del vostre projecte. Totes aquestes persones us ajudaran a veure com es poden millorar els vincles dins la xarxa comunitària i, d'aquesta forma, aprofitar millor els seus recursos pel bé educatiu.*

Quan definiu a qui voleu entrevistar, penseu en tenir totes les veus representades. D'aquesta forma la informació que obtingueu serà molt àmplia i us permetrà tenir en compte totes les sensibilitats de la vostra comunitat educativa.

##### *Quines preguntes fareu i com podeu preparar l'entrevista?*

Prepareu-vos les preguntes que voleu fer prèviament. A més, podeu pensar exemples d'altres experiències que coneixeu. Si parleu amb persones d'altres projectes educatius, esbrineu quines són les activitats que estan portant a terme.

Demaneu que les persones que entrevisteu us posin exemples. Les seves opinions són molt valuoses, però si posen exemples us ajudaran a entendre bé què volen dir i per què ho diuen.

Les preguntes de la vostra entrevista podrien girar al voltant de quatre eixos:

- ▶ *Que us expliquin què saben del que esteu fent actualment al vostre projecte.*
- ▶ *Que us diguin a quines necessitats creuen que esteu donant respostes i a quines no.*
- ▶ *Que us valorin les activitats que porteu a terme en relació amb seu poder educatiu.*
- ▶ *Que us facin propostes per donar resposta a necessitats que actualment no esteu responent.*





## FASE 2 - EXPLOREM - UNA EINA PER RECOLLIR LES OPORTUNITATS I LES FORTALESES

Recordeu que l'objectiu de les entrevistes és recollir informació clau per **repensar el vostre projecte de manera que ofereixi més oportunitats educatives d'aprenentatge i desenvolupament als infants i joves que:**

- › *Incrementin l'accés i participació de tots els infants i joves a iniciatives d'alt valor educatiu, garantint la igualtat d'oportunitats.*
- › *Connectin el temps lectiu i el no lectiu, el formal i no formal impulsant la col·laboració entre els diferents actors, especialment amb els centres educatius.*
- › *Desenvolupin el potencial educatiu de la comunitat, incrementant el treball col·laboratiu per a generar respostes eficaces a les necessitats educatives dels infants i joves.*
- › *Connectin els interessos i motivacions dels infants i joves amb els recursos educatius del territori per a **personalitzar les seves experiències educatives.***

Així que **planifiqueu les entrevistes per tal que serveixin per analitzar i millorar el vostre projecte.** Les preguntes haurien de servir per obtenir més informació sobre cadascun dels punts del vostre projecte i per veure quines de les accions que porteu a terme són rellevants pels vostres destinataris i els membres de la comunitat educativa.

### *On podeu fer l'entrevista?*

Per tal de fer una bona entrevista és necessari que es porti a terme en un entorn de conversa relaxat. Si es vol i es té permís de la persona entrevistada per gravar la conversa, cal garantir que la gravadora (o el mòbil) enregistri bé i que no hi ha massa soroll ambient. A més d'un estri per enregistrar, resultarà molt útil disposar d'una llibreta o planella amb espais on anar apuntant les idees més importants que van sorgint.

### *Què faig amb el que m'han dit?*

Quan hàgiu acabat l'entrevista anoteu les idees principals en un full o planella. A la guia teniu un full d'exemple que us podrà ajudar. Anoteu les idees amb frases curtes, com si fossin titulars. Podeu penjar tots els fulls amb el buidat del que heu obtingut en un lloc on tot el grup motor ho pugui veure. D'aquesta forma les entrevistes que ja heu fet serviran d'inspiració per d'altres que encara no heu portat a terme.

### *Quantes entrevistes cal fer?*

No hi ha un número d'entrevistes idoni. En alguns casos fareu les entrevistes individuals, però en d'altres les podeu fer en grup. Cal que us assegureu que esteu donant veu als diferents agents de la vostra comunitat.



**HEM ENTREVISTAT A:**

QUÈ SABEN DEL PROJECTE?

QUÈ ELS AGRADA?

QUÈ CANVIARIEN

QUÈ PROPOSEN?



**HEM ENTREVISTAT A:**

QUÈ SABEN DEL PROJECTE?

QUÈ ELS AGRADA?

QUÈ CANVIARIEN

QUÈ PROPOSEN?



**HEM ENTREVISTAT A:**

QUÈ SABEN DEL PROJECTE?

QUÈ ELS AGRADA?

QUÈ CANVIARIEN

QUÈ PROPOSEN?



## FASE 2 - EXPLOREM - UNA EINA PER RECOLLIR LES OPORTUNITATS I LES FORTALESES

### ACTIVITAT 2 EL MAPA DE L'EMPATIA

⌚ 20'

*El mapa de l'empatia és una eina que serveix per entendre quines són les motivacions i necessitats dels membres de la comunitat educativa. L'objectiu de fer aquest mapa en el context de l'anàlisi del projecte és conèixer quina és l'opinió que en tenen els destinataris, així com també l'opinió de la resta de persones que formen part de la vostra comunitat educativa.*

*Per aquest motiu us proposem utilitzar aquesta eina de dues formes diferents: per una banda podeu fer-la servir amb els equips educatius que treballen directa o indirectament amb els infants i joves. Però també té molt sentit fer un mapa de l'empatia amb els mateixos infants i joves i extreure d'aquesta manera una informació clau en primera persona.*

#### Funcionament proposta 1 - Amb els equips educatius:

Doneu un full amb el mapa de l'empatia i una relació de les activitats que esteu portant a terme al vostre projecte. Demaneu que els participants omplin els sis camps del mapa de l'empatia.

- ▶ *"Què veu?" fa referència a tot allò que crida l'atenció als vostres destinataris, que explica com és el seu entorn, amb qui passen el seu temps de lleure, com utilitzen la tecnologia o en quins llocs es troben amb els seus amics.*
- ▶ *Amb la pregunta "Què diu i què fa?" analitzareu quina és la seva actitud a cadascun dels espais i serveis que està utilitzant.*
- ▶ *"Què escolta?" és una forma de saber com és la gent que envolta els vostres destinataris i de quina forma es veuen influenciats per tot allò que els diuen.*
- ▶ *I per tal de saber què els interessa i quines són les seves preocupacions hauríeu de respondre a la pregunta "què pensa i sent?".*

Un cop s'han treballat aquestes quatre preguntes s'analitzen dos aspectes més:

- ▶ *"Quins esforços realitza?" us ajudarà a entendre què els preocupa als destinataris i quines són les barreres i obstacles que es troben per tal d'obtenir el que desitgen.*
- ▶ *I "quins resultats espera obtenir?" ens ha de permetre descobrir les seves necessitats reals i com valoren les accions que s'estan portant a terme.*

#### Funcionament proposta 2 - Amb els infants i joves:

En aquest cas feu una trobada amb alguns infants i joves del vostre projecte. Prepareu un document amb les activitats que poden fer al vostre projecte. Aneu repassant-les una per una i anoteu què comenten de cadascuna als sis àmbits del mapa.

#### Recomanacions:

- Tal i com dèiem amb l'entrevista, podeu fer el mapa de l'empatia tenint en compte persones de tot tipus: famílies, els infants o joves que participen del vostre projecte, professionals d'altres entitats o centres educatius del vostre entorn.
- Però és molt important que tingueu presents a aquells joves que van participar del vostre projecte fa alguns anys. Ells el poden valorar amb la distància que dona veure què van aprendre de l'experiència i us faran aportacions de molt valor a les vostres idees.



SESSIÓ 3

# FASE 2 - EXPLOREM - UNA EINA PER RECOLLIR LES OPORTUNITATS I LES FORTALESES

## ACTIVITAT 3 RECOLLIM LES FORTALESES I LES OPORTUNITATS

🕒 40'

*Feu un buidat de les fortaleSES i les oportunitats que heu anat recollint durant les entrevistes i les trobades amb la comunitat.*

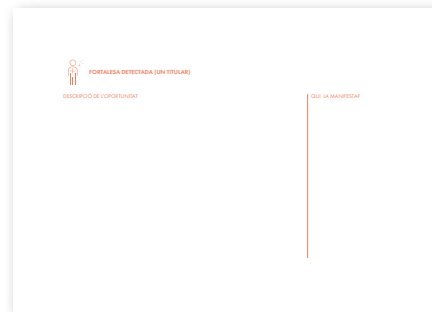


### Funcionament:

- ▶ Agafeu tots els fulls d'informació de les entrevistes i els mapes de l'empatia que heu fet i, de cada un d'ells, extraieu les fortaleSES i les oportunitats del vostre projecte que hàgiu detectat.
- ▶ Escriviu cadascun dels conceptes en un full amb una frase, com si fos un titular.
- ▶ Pengeu aquests fulls a la sala on fareu la trobada. D'aquesta forma resulta un material de consulta accessible en tot moment.



Full d'oportunitats



Full de fortaleSES

A series of horizontal dotted lines for writing notes.



## FORTALESA DETECTADA (UN TITULAR)

DESCRIPCIÓ DE L'OPORTUNITAT

QUI LA MANIFESTA?



## OPORTUNITAT DETECTADA (UN TITULAR)

DESCRIPCIÓ DE L'OPORTUNITAT

QUI LA MANIFESTA?



## FASE 2 - EXPLOREM - UNA EINA PER RECOLLIR LES OPORTUNITATS I LES FORTALESES

### ACTIVITAT 4 PER SEGUIR EXPLORANT... OPCIONALMENT!

🕒 60'

*Us interessa aplicar altres propostes obertes per recollir més informació?*

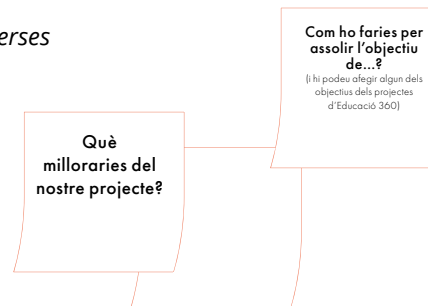
*Podeu demanar l'opinió de la vostra comunitat amb altres propostes obertes que afavoreixen una participació més informal i que ajuden a detectar idees de membres de la comunitat que, potser, no havíem tingut en compte inicialment.*

#### Funcionament proposta 1 - El mur de les propostes:

› Feu un mur amb paper d'embalar en un lloc accessible a la vostra entitat o equipament comunitari, en un espai amb molt de pas i ben visible, i escriviu-hi una o dues preguntes que considereu clau pel vostre projecte. Deixeu pòstits i retoladors perquè la gent pugui enganxar-hi les seves respostes o propostes.

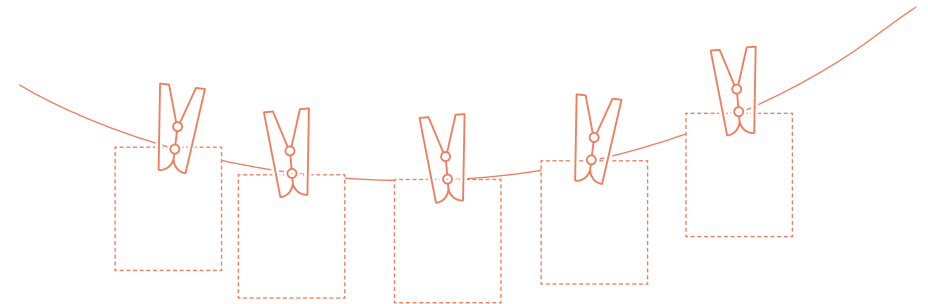
› També podeu fer-ho dibuixant bafarades amb diverses preguntes i deixant retoladors per tal que tothom pugui escriure el que consideri.

› Si voleu podeu fer el mur "tematitzat" setmanalment de forma que hagi una pregunta diferent cada 7 dies (segons cada un dels reptes de l'Educació 360). O bé posar diferents murs a l'entitat i fer un cartell a l'entrada on es digui quina resposta es pot donar a cada lloc. Així tothom podrà anar fins el mur que desitja i deixar-hi la seva resposta.



#### Funcionament proposta 2 - Xarxa de desitjos:

› Creeu una xarxa amb cordes en un lloc de pas de l'entitat o equipament i poseu un cartell que hi digui, per exemple:



› Al costat podeu deixar petits papers de diferents colors i pinces de fusta perquè tothom pugui dir-hi la seva.

Per últim, torneu a fer l'activitat 3: recolliu totes les informacions tant del mur de les propostes com de la xarxa de desitjos, detecteu les fortaleeses i les oportunitats i recolliu-les als fulls corresponents.



# SESSIÓ 4

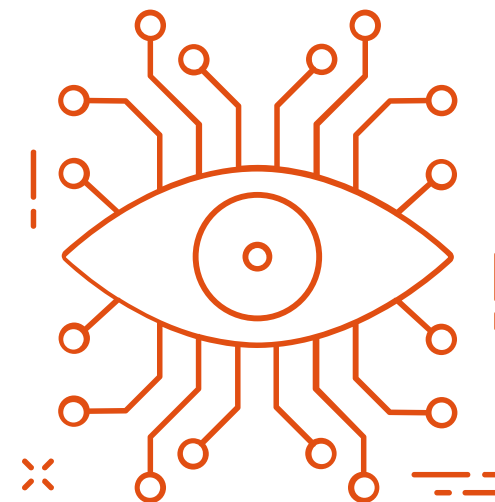
## FASE 2 EXPLOREM DE L'OPORTUNITAT AL REPTE

<b>OBJECTIU:</b>	endreçar tota la informació obtinguda del buidatge de l'anterior sessió en funció de les prioritats del grup motor, decidir quina és l'oportunitat que es transformarà en repte i alinear-la amb els principis de l'Educació 360
<b>DURADA:</b>	2 hores
<b>PARTICIPANTS:</b>	equip motor tot i que, si ho creieu oportú, podríeu convidar persones de referència que us poden ajudar a agafar perspectiva del que esteu proposant.
<b>MATERIALS:</b>	bolígrafs i/o retoladors, fulls d'oportunitats i fortalises omplerts (sessió 3), el mapa de l'Educació 360, cinta adhesiva, pòstits de 3 colors i fulls blancs (per fer A5).

### Recomanacions:

Per tal d'aprofundir en el mapa que utilitzareu a la sessió de treball, aconsellem que feu una **lectura de l'apartat teòric d'aquesta guia**. Allà trobareu ben descrits cadascun dels quatre eixos que formen la mirada d'Educació 360 i la seva vinculació amb accions concretes i exemples inspiradors.

*La quarta sessió de treball està dedicada a endreçar i reflexionar sobre tota la informació obtinguda al llarg de les entrevistes i dels mapes de l'empatia que hàgiu fet. Un cop la tingueu endreçada podreu utilitzar-la per definir les oportunitats de millora detectades amb més potencial de transformació educativa del vostre projecte, i analitzar com aquestes oportunitats es troben alineades amb els 4 reptes de l'Educació 360 que us proposem.*





## FASE 2 - EXPLOREM - DE L'OPORTUNITAT AL REPTE

### ACTIVITAT 1 FOCALITZANT LA MIRADA EN EL MAPA D'EDUCACIÓ 360

🕒 30'

*Les oportunitats i fortaleces detectades en la sessió anterior s'han de transformar en un projecte alineat amb els principis d'Educació 360. Per a fer-ho, cal contrastar-les amb el mapa de l'Educació 360 del nostre projecte que us proposem en aquesta activitat i que recull de forma simplificada els conceptes de l'apartat de fonamentació teòrica de la guia.*

#### Funcionament

Repartiu una còpia a cadascú o bé pengeu el buidat d'oportunitats i de fortaleces que heu fet a la sessió anterior en un lloc ben visible per a tothom.

A continuació imprimeu (millor en DIN A3 cada full) el mapa de l'Educació 360 i pengeu-lo també en un lloc visible de la sala.

Agafeu els 3 paquets de pòstits de colors diferents i assigneu a cadascun dels colors un concepte diferent:

- *Color A: és un aspecte o acció que ja estem fent i que està consolidada.*
- *Color B: és un aspecte o acció que ja estem fent però que potser cal repensar o millorar.*
- *Color C: és un aspecte o acció que no estem fent i que creiem que ajudaria al nostre projecte.*

De forma lliure tothom s'aixeca i mira quins aspectes apareixen al mapa. Enganxeu pòstits en cadascun dels llocs on es puguin veure accions que estiguen portant a terme actualment.

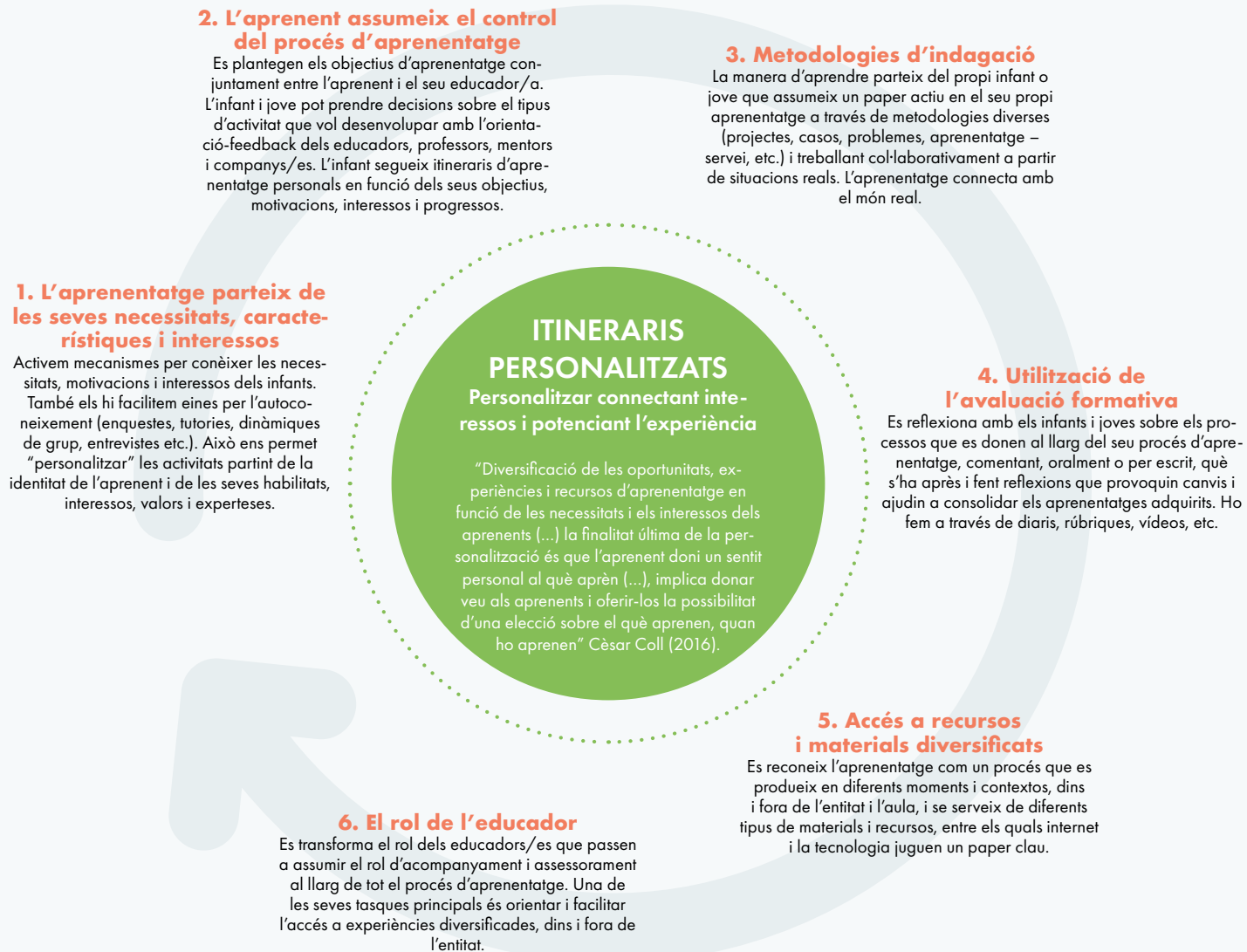
Cadascuna d'aquestes accions estarà vinculada amb alguna de les fortaleces o de les oportunitats de millora que heu buidat per preparar l'activitat.

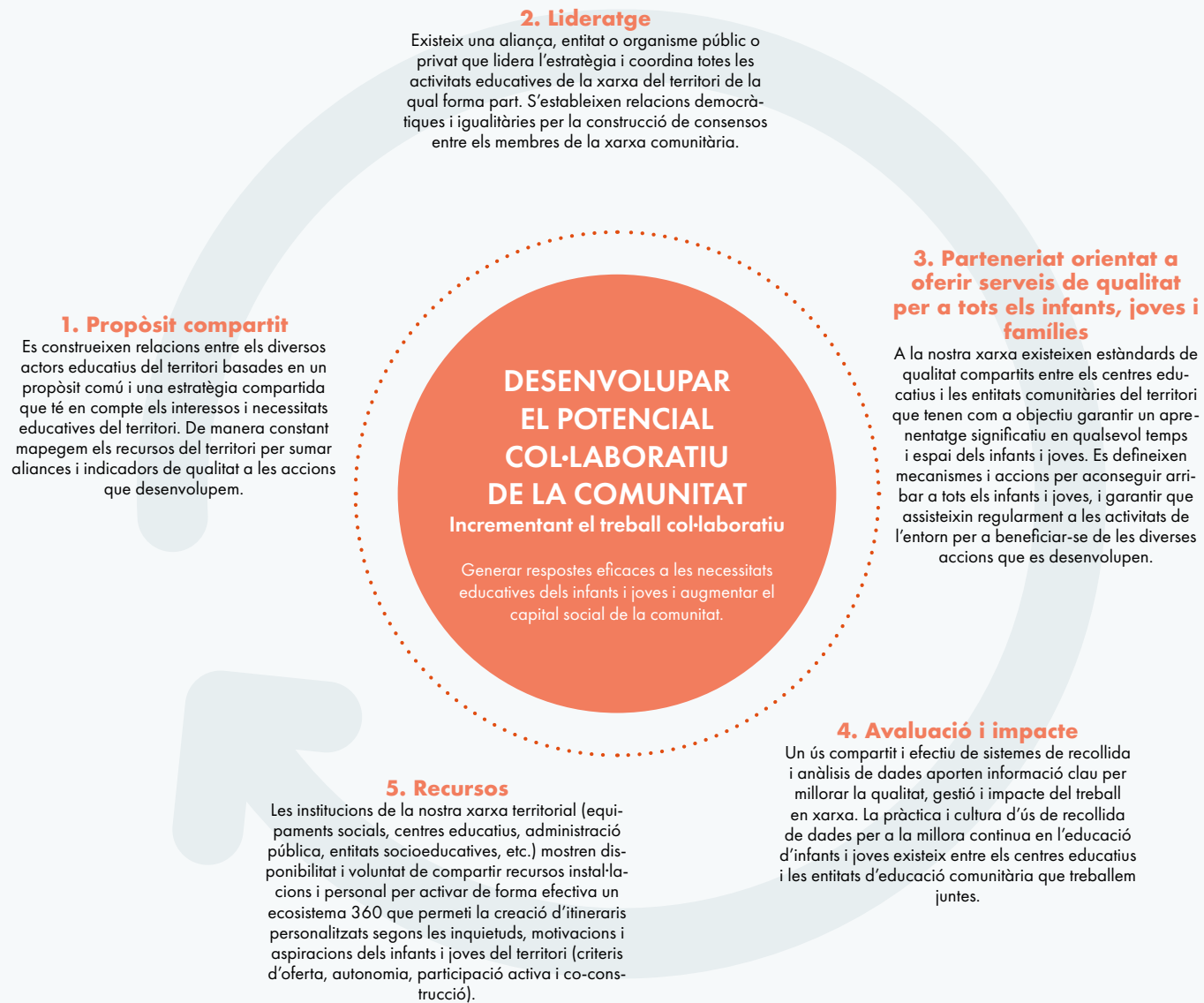
Tingueu present que una **fortalesa** és una acció que ja està treballada i consolidada en el vostre projecte i, en canvi, una **oportunitat** és una acció que cal incorporar, millorar o repensar per tal que estigui més alineada amb la proposta d'Educació 360.

Un cop s'han penjat tots els pòstits, comenteu-los en gran grup. Si cal, podeu anar afegint nova informació o, si es troba oportú, un nou pòstit en un lloc determinat. Copieu tot el que ha sortit de cada bloc en els fulls de recollida de fortaleces i oportunitats que teniu a la guia o bé enganxeu-hi els pòstits a sobre.









## FORTALESES

ESTAT	OPORTUNITATS
<p>Ho estem treballant però es poden millorar o repensar</p>	
<p>No ho estem treballant però ajudarien el nostre projecte</p>	





## FASE 2 - EXPLOREM - DE L'OPORTUNITAT AL REPTE

### ACTIVITAT 2 PRIORITZAR LES OPORTUNITATS DE MILLORA

🕒 30'

*Ja teniu recollides les oportunitats de millora i ara cal relacionar-les amb el mapa que proposa Educació 360. Ara és el moment de prioritzar i trobar propostes consensuades. El full de recollida de fortaleces el guardeu com a element de reflexió sobre el vostre projecte.*

#### Funcionament:

Copieu cadascuna de les oportunitats detectades en un full A5. Per tal de no perdre l'orientació cap a l'Educació 360 sota de cada oportunitat podeu escriure a quin aspecte del mapa d'Educació 360 fa referència. Doneu 5' per tal que tothom busqui arguments que expliquin per quin motiu és important treballar aquesta oportunitat. Es poden escriure les raons a la part del darrere.

Un cop ho teniu llest, trobeu-vos tot el grup i presenteu la vostra opinió sobre cadascuna de les propostes. Després prioritzeu classificant-les en tres nivells:

- › *Les que són molt urgents i cal prioritzar.*
- › *Les que són importants però potser no serien prioritàries.*
- › *Les que o bé no són prou importants o bé no són prou urgents.*

Un cop totes les propostes estan endreçades en els tres nivells, poseu els A5 en fila segons cada nivell (podeu usar la planella que us proposem perquè us sigui un procés més fàcil o fer-ho directament al terra o en una taula gran). A continuació seieu al seu voltant en rotllana i, per torns, cadascú pot moure un cartell fins a

tres posicions cap amunt o cap avall. Heu d'explicar bé cada moviment raonant la vostra decisió.

- › *Feu aquest procés tants cops com sigui necessari fins que tot el grup estigui d'acord. D'aquesta forma tindreu un ordre consensuat de quines són les necessitats més importants i estareu en disposició de poder reescriure el repte.*

#### Recomanacions:

Recordeu que cal anar compilant una memòria gràfica de tot el que esteu fent. Feu fotografies mentre treballeu i dels resultats que aneu obtenint. És una eina molt valuosa per poder comunicar el que esteu fent i per fer un bon recull final de tot el procés.

## OPORTUNITATS

Les que són molt  
urgents i cal prioritzar

Les que són importants  
però potser no serien  
prioritàries.

Les que o bé no són prou  
importants o bé no són  
prou urgents.



## FASE 2 - EXPLOREM - DE L'OPORTUNITAT AL REPTE

### ACTIVITAT 3

## UNA VOLTA MÉS

🕒 60'

*Si analitzeu més a fons les oportunitats detectades com a urgents i més prioritàries de l'activitat anterior, descobrireu un focus per marcar-vos el vostre repte de millora.*

### Funcionament

Formeu grups de 3 o 4 persones cadascun. Cada grup rep un full blanc i copia les tres oportunitats que han sortit davant de la resta a l'activitat anterior. És el moment de reflexionar sobre com aquesta oportunitat que planteja l'Educació 360 podria ajudar a millorar l'impacte educatiu del projecte. Aquestes preguntes us podran resultar d'utilitat:

- › *De quina forma aquesta oportunitat contribuirà a fer que les nostres accions ajudin a respondre millor els objectius que ens hem proposat? Millora l'accés a les activitats educatives que planteja el projecte? S'adapta a les necessitats socials i culturals dels infants i de les seves famílies? Compensa desigualtats socials o econòmiques? Dona accés a recursos culturals i socials que amplien l'univers dels infants i joves? Etc.*
- › *De quina forma aportarà més valor educatiu a tot el que estem fent? Connecta amb les activitats educatives dels centres educatius i amb altres activitats comunitàries? Té en compte les necessitats i interessos dels infants i joves? L'infant i/o jove té un rol molt actiu en la pràctica educativa que se li proposa? Etc.*
- › *Com ajudarà a una millor implicació dels membres de la nostra comunitat educativa? Millora la relació entre els membres de la xarxa des de l'horitzontalitat? Aprofita els recursos de la xarxa? Etc.*
- › *De quina forma donar resposta a aquesta oportunitat ens permetrà obtenir indicadors que resultin rellevants per valorar les nostres accions?*

A mesura que es van donant resposta a alguna o a totes aquestes preguntes, es

va tornant a configurar quines de les oportunitats són més prioritàries perquè aporten més valor al vostre projecte.

Comenteu les respostes obtingudes i, amb tota aquesta reflexió, decidiu quina de les tres oportunitats detectades i que van ser triades com a prioritàries és la que aportarà més valor educatiu al vostre projecte.

I acabeu així la trobada. Podeu escriure en un full gran l'oportunitat triada i els motius que heu donat. Feu-ne una fotografia i envieu-la a tots els membres de l'equip motor. D'aquesta forma podeu anar donant voltes al que heu decidit i a la propera trobada podreu començar a comentar les reflexions que han anat sorgint.

# SESSIÓ 5

## FASE 2 EXPLOREM FOCALITZEM EL REPTE

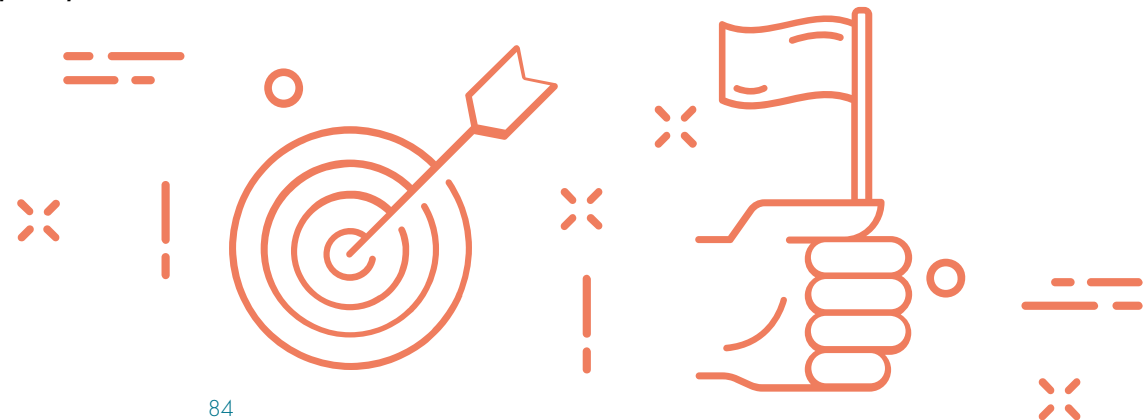
**OBJECTIU:** establir un repte ben focalitzat amb els principis de l'Educació 360

**DURADA:** 1 hora.

**PARTICIPANTS:** equip motor tot i que, si ho creieu oportú, podríeu convidar persones de referència que us poden ajudar a agafar perspectiva del que esteu proposant.

**MATERIALS:** bolígrafs i/o retoladors, full d'anàlisi de la proposta imprès en mida A3, paper d'embalar, fulls de fortaleses i oportunitats, l'oportunitat triada i treballada al final de la sessió anterior.

*Aquesta sessió de treball és la que finalitza aquesta segona fase del bloc de proposta d'activitats de la guia. Quan acabeu haureu trobat un repte ben definit que doni resposta a una oportunitat detectada per la comunitat i alienada amb els principis de l'Educació 360.*





## FASE 2 - EXPLOREM - FOCALITZEM EL REPTE

### ACTIVITAT 1 ESCRIVIM EL REPTE

🕒 60'

*Aquesta és l'única activitat de la sessió. L'hem posada sola perquè cal treballar-la amb calma. Teniu un full que us guiarà en tot aquest procés i una proposta de redacció del repte que us ajudarà a que tingui una estructura que ens ajudi a buscar propostes de millora educativa.*

#### Funcionament:

##### *Fent una anàlisi prèvia:*

Formeu grups de 3 o 4 membres cadascun i doneu a cada grup un full d'anàlisi de la proposta en un A3. Deixeu uns 20' perquè els grups treballin amb calma les quatre preguntes d'anàlisi previ:

- › **Destinatari.** A qui adreçem la nostra proposta?
- › **Oportunitat.** Quina és l'oportunitat detectada?
- › **Motius.** Per què és important que es doni resposta a aquesta oportunitat? Quina relació té amb els 4 reptes de l'Educació 360?
- › **Indicadors.** Com sabrem que hem donat resposta a les necessitats a què fa referència aquesta oportunitat?

Feu també una còpia del full en un paper d'embalar i pengeu-la en un lloc visible i accessible per a tothom. A mesura que es vagin trobant respostes que el grup consideri rellevants es poden copiar en un pòstit i enganxar-les en aquest paper d'embalar. Quan s'hagi acabat el temps, es comenten les respostes.

##### *Redactant el repte:*

Un cop s'han omplert tots aquests camps i s'han donat i comentat les respostes argumentades, és el moment de redactar el repte. Un repte ben plantejat hauria de referir-se a un objectiu al què volem donar resposta, estar adreçat a un col·lectiu ben definit i incloure quin impacte es vol aconseguir. Per exemple, podria tenir alguna de les següent formulacions:

**Com podríem (activar/motivar/impulsar, etc.) els/les (destinatari)s per aconseguir (el nostre objectiu) i així (impacte que volem aconseguir)?**



**Com podríem (el nostre objectiu) perquè (els destinatari)s puguin (impacte que volem aconseguir)?**

Per fer-ho disposarem d'un **full de formulació de reptes** on provarem diferents tipus de reptes. Podeu fer-ne còpies i distribuir-les entre els grups. Cadascuna de les columnes d'aquest full de formulació respon a una pregunta.

- › **Quin objectiu es persegueix?** L'objectiu és la reformulació de l'oportunitat de millora detectada. Veureu que en una de les formulacions es proposa que l'objectiu estigui a l'inici de la redacció del repte. D'aquesta manera s'ajuda a orientar les accions que podem portar a terme. A vegades l'objectiu es planteja en forma de necessitat externa (aconseguir més pressupost o més participació). Aquest no és un objectiu real, ja que no apunta a la millora educativa i les solucions possibles no neixen d'accions que es porten a terme a les entitats. Així que quan tingueu el vostre objectiu definit, pregunteu-vos: quina millora educativa aconseguirem amb aquest objectiu? Si la resposta és una veritable millora en l'educació dels infants i joves, voldrà dir que l'heu definit bé.



## FASE 2 - EXPLOREM - FOCALITZEM EL REPTE

- › **A qui està adreçada l'acció que es proposa?** En la definició del repte haurem d'incloure a qui ens estem adreçant per tal que quedi ben focalitzada la proposta i no ens dispersem en el moment de la generació d'idees. Sabrem que anem per bon camí si els infants i joves que participen a les nostres propostes són els protagonistes de la descripció del repte.
- › **Quin impacte es vol aconseguir?** La tercera pota d'un repte ben definit són les conseqüències aconseguides gràcies a les nostres accions. Tal i com passa amb l'objectiu, aquestes conseqüències haurien de ser educatives i, per exemple, no hauríeu d'esperar un augment de la participació, que en tot cas serà un efecte produït per una millora educativa. Així que podeu preguntar-vos, aquestes conseqüències són educatives? I en el moment de pensar-ho, podeu tenir en compte incorporar indicadors que ajudin a mesurar el seu assoliment.

Treballeu aquestes preguntes i assageu fórmules de reptes. Després poseu-los en comú i acabeu copiant el repte triat en el paper d'embalar.

### Amb una metàfora

Les metàfores tenen un paper molt valuós perquè ajuden a explicar de forma molt clara allò que volem fer. Penseu una metàfora que us pugui servir per explicar el repte que us heu plantejat.

**Com es crea una metàfora?** Una metàfora és una imatge que en representa a una altra. Per crear-la es necessiten tres passes:

- › Feu una llista de tot allò que representa el que volem explicar.
- › Trieu quin element d'aquesta llista és l'essència d'aquest missatge
- › Busqueu imatges que representin aquesta essència.

### REPTE QUE PODEN RESULTAR INSPIRADORS:

Alguns dels reptes que van sortir durant la crida "Comunitats que Eduquen" poden resultar inspiradors ja que formalment estan redactats de manera que apunten a accions concretes i alineades amb els principis de l'Educació 360:

- › *Reforçar les competències personals i socials dels joves per viure les seves experiències d'aprenentatge amb motivació, autonomia i responsabilitat, afavorint la presa de decisions en la construcció del seu itinerari personal de futur (No perdís el nord/ Oficina jove del Pallars Sobirà).*
- › *Generar espais de connexió entre temps lectiu i no lectiu mitjançant l'oportunitat de participar en activitats de lleure, esport, reforç acadèmic i tutories individuals. (#13/ Fundació Ser.Gi).*
- › *Apropar els recursos de l'entorn i connectar-los amb els interessos i motivacions dels infants i joves per a construir itineraris educatius més rellevants. (Institut Escola Trinitat Nova).*
- › *Acompanyar, a través de les arts escèniques, els infants i joves per ajudar-los a construir-se un projecte d'aprenentatge propi i amb valors que vetlli pel bé comú. (EducArts/ARC Taller de Música).*
- › *Enfortir el teixit juvenil i el compromís social amb la seva comunitat personalitzant les experiències participatives i educatives dels i les adolescents i joves. (Esfera Jove/ Fundació Marianao).*

**ANÀLISI PREVI**

A qui adreçem la nostra proposta d'Educació 360?	Quina és la necessitat o necessitats detectades?
Per què és important que es cobreixin aquestes necessitats? Quina relació té amb els 4 reptes d'Educació 360	Com sabem que hem donat resposta a aquestes necessitats?

**REDACCIÓ DEL REpte**

Cal redactar-lo de forma que tingui un format com: "col·lectiu al que ens adreçem" necessita "descripció de la necessitat a la que volem donar resposta" per tal que "què volem aconseguir amb el projecte"

Amb una metàfora

OBJECTIU	DESTINATARIS	IMPACTE QUE ES PERSEGUEIX





## RECOMANACIONS:

Heu arribat al final de la segona fase de treball. Ara teniu un repte i ha de respondre a les oportunitats de millora detectades: ha de ser una oportunitat per al creixement del projecte i cal que estigui alineat amb el mapa de l'Educació 360.

Reviseu tots els materials que us han portat fins aquí: la fotografia del vostre projecte que va fer quan va començar a treballar, les oportunitats detectades durant les entrevistes i el mapa de l'Educació 360. Cal que el repte estigui alineat amb tot el que va anar detectant. Si considereu que no és així, podríeu tornar enrere i refer algunes de les activitats.

És important que estigueu segurs de tenir un repte que ajudarà a millorar el vostre projecte i construirà un aprenentatge connectat, accessible i basat en la trajectòria i interessos de cada infant i jove des d'una mirada d'Educació 360.

## FASE 3 IDEEM

SESSIÓ  
6

SESSIÓ  
7



### Objectius d'aquesta fase:

- Buscar propostes concretes al repte que ens hem plantejat.



### Al final d'aquesta fase hauríeu de:

- Tenir més d'una proposta de com donareu resposta al vostre repte.



### Ho fareu a través de:

#### Sessió 6

Preparareu un mur amb projectes i imatges que us permetran inspirar-vos en idees d'altres.

#### Sessió 7

Us dedicareu a explorar i definir respostes adequades per al vostre repte.

Cerquem junts la inspiració i construïm propostes de futur?

# SESSIÓ 6

## FASE 3

### IDEEM

### UN MUR

### D'INSPIRACIONS

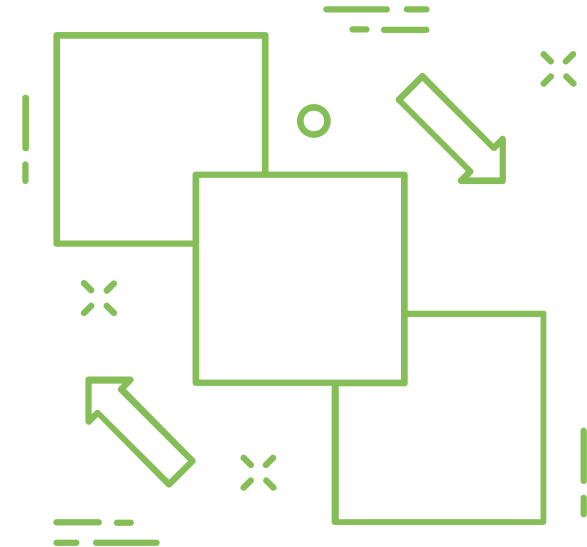
**OBJECTIU:** buscar inspiracions i referents que ens ajudin a ser més creatius a l'hora de generar idees per a millorar el nostre projecte

**DURADA:** 1 hora

**PARTICIPANTS:** equip motor. Podeu demanar idees a les persones de la comunitat que coneixen el món educatiu per tal de tenir un mur ple d'inspiració

**MATERIALS:** bolígrafs i/o retoladors, fulls blancs, paper d'embalar, pòstits, cinta adhesiva, cola de barra, tisoires i els elements que us puguin inspirar (fotografies, fulls impresos, volanders, diaris, etc.)

*En el moment de posar-se a buscar idees és important tenir bones inspiracions que orientin la mirada i disparin la vostra creativitat. Inspirar-vos en idees d'altres us ajudarà a trobar respostes al vostre repte 360.*





## FASE 3 - IDEEM - UN MUR D'INSPIRACIONS

### ACTIVITAT 1 ENS INSPIREM!

🕒 60'

*Aquesta és l'única activitat de la sessió.*

#### Funcionament

Trieu un lloc on vulgueu fer el mur. Ha de ser un lloc ben visible per a tots els membres de l'equip motor. Podeu folrar-lo de paper d'embalar.

El vostre objectiu és omplir el mur d'elements que us puguin inspirar. Per començar podeu escriure en fulls blancs els elements clau del vostre repte: quin és l'objectiu, els destinataris, els indicadors i els aspectes de l'Educació 360 amb que us esteu fixant. Enganxeu-los al mur.

Ara toca relacionar-los amb projectes que conegueu o activitats que estiguin vinculades d'alguna forma (ja sigui perquè estan treballant amb el mateix objectiu o perquè tenen punts en comú que us poden servir d'inspiració). Utilitzeu el bloc 1 de fonamentació teòrica de la guia per trobar experiències que aborden els mateixos reptes i objectius que vosaltres.

També us recomanem el web de "Comunitats que eduquen" per trobar idees que resultin interessants (aquesta documentació la trobareu a [www.educacio360.cat/](http://www.educacio360.cat/) crida). Podeu afegir també altres projectes d'entitats que conegueu.

Per fer-ho podeu:

- ▶ *Escriure un titular que resumeixi l'esperit de la seva tasca.*
- ▶ *Extreure frases concretes o noms d'activitats.*
- ▶ *Buscar i retallar fotografies que expliquin què fan o quins espais estan utilitzant.*
- ▶ *Extreure els pòsters resultants dels 30 projectes que van participar a la crida "Comunitats que eduquen" ([educacio360.cat](http://educacio360.cat)).*
- ▶ *Aconseguir fulls volanders o informacions concretes sobre els projectes.*
- ▶ *Buscar notícies que parlin d'aquests projectes (podeu trobar-les a planes web especialitzades).*

Enganxeu tot aquest material al mur, connecteu-lo amb la resta de fulls que heu enganxat i escriviu per què ho relacioneu.

També podeu buscar imatges que penseu que us poden resultar suggeridores o que tenen punts en comú amb el que heu escrit. Si voleu, també podeu afegir frases, preguntes o reflexions que trobeu oportunes.

El mur encara no estarà enllestit quan hagueu acabat la sessió de treball. Podeu afegir més informació entre aquesta sessió i la següent de forma que anirà omplint-se poc a poc de més referents.

#### Recomanacions:

Una de les temptacions és agafar una de les idees que hem trobat i convertir-la en resposta sense fer cap treball creatiu. Però no és una bona manera de treballar la creativitat, ja que cal un temps per deixar incubar les idees.

Així que feu el mur de les inspiracions i deixeu uns dies entremig abans de fer la següent sessió. Ja veureu com aquests dies us ajudaran a assentar les idees i treure més suc a la trobada de la sessió 7.

# SESSIÓ 7

## FASE 3 IDEEM COCREEM?

**OBJECTIU:** generar propostes que donin resposta al nostre repte 360

**DURADA:** 3 hores

**PARTICIPANTS:** equip motor. Podeu demanar idees a les persones de la comunitat que coneixen el món educatiu per tal de tenir un mur ple d'inspiració

**MATERIALS:** bolígrafs i/o retoladors de colors diferents, paper d'embalar, fitxes o gomets de tres colors diferents (blau, verd i groc, per exemple), fulls A3 (com a mínim un per a cada participant), fulls A5 per escriure les propostes obtingudes, una còpia del full de definició del repte per a cada participant i fulls de personatges convidats

*En aquesta sessió buscareu les respostes a tot el que heu anat definint a les trobades anteriors. Per fer-ho, és necessari disposar del temps suficient per reflexionar i compartir les propostes. Per aquest motiu serà una sessió llarga que constarà de tres moments per obrir la mirada des de diferents punts de vista.*

### Consells per aconseguir una sessió de cocreació exitosa:

Per portar a terme aquesta sessió busqueu un lloc còmode. Estaria bé disposar de taules que es puguin ajuntar o separar al llarg de la sessió, i que també es puguin desmuntar per a treballar a terra en algun moment.

Penseu en disposar d'un petit refrigeri. Us suggerim: aigua, suc, cafè, te i fruita. Permet trencar el ritme en alguns moments i deixar que els participants s'aixequin i comentin de forma informal el que estan treballant.

Està bé que a la sala tingueu un ordinador i una pantalla per tal de poder projectar informacions per a tothom com, per exemple, el temps que es té per fer cada activitat. Per marcar el temps utilitzeu un rellotge de sorra (hi ha alguns vídeos a Youtube amb rellotges ordenats per temps). Mostra el temps que queda sense marcar-ho de forma numèrica, que és un sistema que acaba posant nerviosos als participants.



## FASE 3 - IDEEM - COCREEM?

### ACTIVITAT 1

**6-3-5**

⌚ 40'

*La primera activitat està pensada per definir i/o crear respostes al repte plantejat. Aquesta activitat permet generar idees i enriquir les dels altres participants.*

### Funcionament

Repartiu a cada participant una còpia del full de definició del repte que es va redactar al final de la sessió 5. Podeu preparar una presentació amb les idees principals i projectar-la i recordar cadascuna d'aquestes idees abans de començar.

Tothom rep un full blanc. Es formen equips de com a màxim 6 persones (aquesta activitat es pot fer en grups més petits).

Durant 5 minuts cadascú ha d'intentar pensar 3 formes de donar resposta a aquest repte. Durant aquesta estona no es pot parlar, però si és necessari podeu aixecar-vos a mirar el mur de les inspiracions o fins i tot buscar idees al telèfon mòbil, tauleta o ordinador.

Les respostes es poden fer escrivint, dibuixant (amb textos explicatius) o fent gràfics que puguin resultar aclaridors.

Un cop han passat els primers 5 minuts cadascú passa el seu full a la persona que té a la dreta. Es donen 5 minuts per millorar, enriquir o afegir 3 noves idees que puguin inspirar les propostes de les persones que han escrit les primeres. La mecànica segueix de la mateixa forma fins que cada full ha passat per tots els membres de cada grup.

Quan cada full ha arribat a la primera persona del grup, es miren les respostes. Escriviu a un lloc visible per tothom el repte, així com totes les solucions sorgides, i ara toca votar les 3 que considereu més adequades.

Podeu votar-les en funció de:

- › És una **idea fresca i innovadora**.
- › Té una **gran capacitat de transformació i impacte sobre el repte global plantejat**.
- › Us sembla especialment **motivadora**.
- › Té molt en compte **els interessos dels infants i dels joves**.
- › És **realista i factible**.

### Consells per treballar la mirada creativa:

- No hi ha idees bones i dolentes. Ara estem en una fase d'exploració i no cal destriar-les.
  - Fomenteu les idees salvatges i que us poden semblar poc realistes. Una idea com aquesta pot ser la llavor d'un projecte o d'una nova acció molt innovadora.
  - No perdeu de vista les oportunitats que heu recollit a la fase anterior, ni el repte al què voleu donar resposta.
  - Escolteu. Totes les idees són interessants i poden ser la base per una de nova. Penseu que les idees són com les capes d'una lasanya. Una idea sol millorar l'anterior.
- Així que penseu en utilitzar "i si..." enlloc de "sí, però...".
- Utilitzeu el vostre llenguatge. Hi ha qui necessita escriure, hi ha qui dibuixa i hi ha qui construeix. Tot és vàlid i tingueu material perquè cadascú pugui utilitzar el seu propi llenguatge.
  - Hi ha idees de tota mena: molt senzilles i només esbossades i d'altres més elaborades. Deixeu que cada participant trobi la seva forma de tenir idees. Hi ha qui en diu moltes que resulten un esbós i, en canvi, hi ha persones que necessiten elaborar molt les seves idees.



## FASE 3 - IDEEM - COCREEM?

### ACTIVITAT 2

## PERSONATGES CONVIDATS

⌚ 45'

*Una altra forma d'apropar-se a la recerca d'idees és intentar pensar com algú altre. Aquesta activitat us permetrà trobar respostes amb mirades molt diferents a les que teniu habitualment.*

### Funcionament

Comenceu fent una llista d'uns 12 personatges que destaquin en camps diferents. Us aconsellem que trieu 3 de cadascun d'aquests blocs:

- ▶ *Agents educatius de la comunitat que aporten valor al vostre projecte. També poden ser figures concretes sense personalitzar (la persona responsable de la biblioteca que crea grans escenaris i que atrapa adolescents amb les seves propostes, algú d'un centre esportiu que hagi sabut crear una comunitat al voltant de l'esport o aquells membres d'una entitat que sempre fan accions per la comunitat).*
- ▶ *Personatges que destaquin per haver aportat idees i mirades diferents al món de l'educació. Aquests personatges us inspiraran amb pedagogies que surten del que feu habitualment.*
- ▶ *Personatges reals o de ficció que tinguin una habilitat especial per donar respostes originals. La seva inspiració us pot resultar útil per generar propostes trencadores.*
- ▶ *Personatges que han destacat per tenir la capacitat d'organitzar, connectar o mobilitzar grans quantitats de persones. La seva inspiració us resultarà útil per connectar el vostre projecte amb d'altres i generar noves connexions.*

Un cop tingueu la llista, poseu el nom de cada personatge en un full A4 i a sota escriviu una breu informació sobre el personatge i expliqueu de quina forma sol resoldre els reptes que es planteja.

A continuació, agafeu a l'atzar un personatge de cadascun dels blocs. Agafeu-ne un i llegiu en veu alta tota la informació que hi ha escrita. Penseu entre tots quin tipus de resposta donaria al repte plantejat. S'escriuen les respostes sota la descripció del personatge.

Es repeteix la mateixa dinàmica amb els altres dos personatges. Quan hagueu acabat pengeu les respostes a algun lloc visible de la sala.

### Amb un exemple:

Per tal que us pugui resultar inspirador, us hem preparat un exemple:

- **Entrenador de bàsquet.** És especialment rellevant perquè ha creat una comunitat forta al voltant de l'equip de bàsquet. Treballa els valors educatius per sobre dels resultats i fa que tothom se senti inclòs dins de l'equip. Ajuda a reflexionar sobre què és el més important de practicar un esport i focalitza tota l'estona en aquests valors.

### Recomanacions:

Preparar aquestes targetes porta una mica de temps. Si veieu que preferiu aprofitar-lo d'una altra manera, podeu tenir les targetes preparades abans de la trobada. No és tan ric perquè no surt de l'equip de treball, però permet estalviar temps.

PERSONATGE	CARACTERÍSTIQUES	PROPOSTES GENERADES





## FASE 3 - IDEEM - COCREEM?

### ACTIVITAT 3

## LES TRES W PER ANALITZAR RESPOSTES

🕒 60'

*Ara que ja tenim propostes que donen resposta al nostre repte, és el moment d'analitzar la seva aplicabilitat a les nostres necessitats. Ho farem amb una activitat que categoritza les respostes per fer una bona tria i una altra que ajuda a polir les escollides.*

### Funcionament

Rescateu els fulls de propostes que heu creat al llarg de les darreres setmanes. Pengeu-les en un lloc visible de la sala.

Després dibuixeu sobre el paper d'embalar una gràfica d'anàlisi com la que us proposem en aquesta guia (o bé imprimiu-la en format DIN A3) on hi ha tres espais per donar respostes en funció de la facilitat d'implementació i la originalitat de les idees.

Es reparteixen 11 gomets a cadascú: 2 verds, 5 grocs i 4 blaus.

- › **Les idees now!** (blaves) són les que se'ns podrien ocórrer en una trobada ordinària, no són molt originals però es poden implementar fàcilment. Serveixen per omplir forats que apareixen a processos que estem portant a terme actualment, millorant algunes accions però sense produir cap disrupció.
- › **Les idees how?** (grogues) són bones idees i molt originals, però requereixen un treball profund per tal de poder portar-se a terme. Val la pena conservar-les i dedicar temps a buscar la manera de trobar una forma de poder-les tirar endavant.

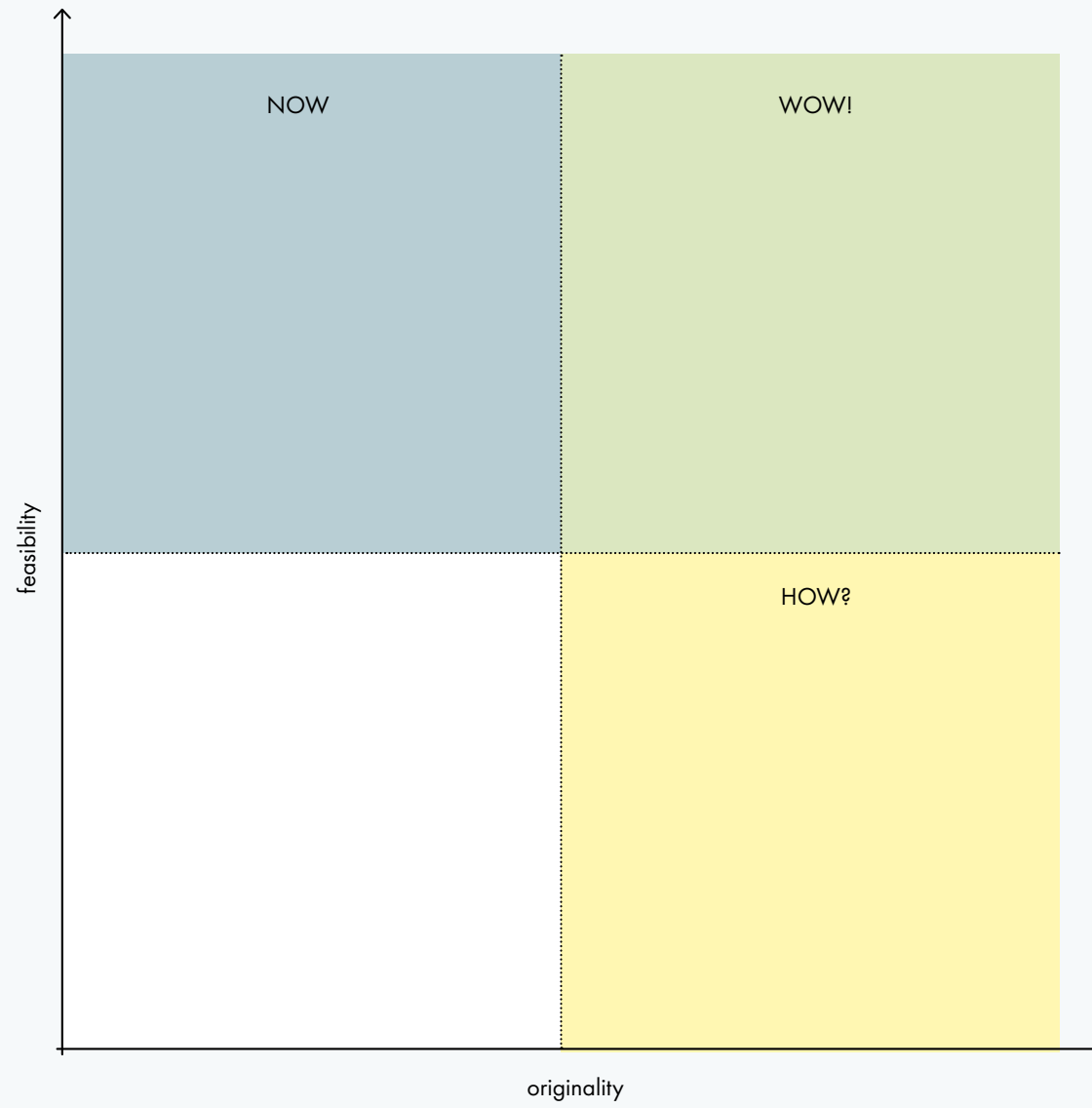
- › **Les idees wow!** (verdes) són gran idees que es poden portar a terme. Solen proposar una disrupció al que s'està fent actualment. Malauradament són molt escasses i, per aquest motiu, només hi ha dos gomets (i pot passar que no s'acabi utilitzant cap).

Es deixa una estona per tal que tothom es passegi entre les idees que s'han generat a les dues activitats anteriors. Quan algú veu una proposta que li sembla interessant, li enganxa un gomet en funció de com la classificaria.

Un cop s'han valorat totes les propostes, col·loqueu sobre el paper d'embalar les tres que tenen les màximes puntuacions de gomets de cada color. Pot passar que una idea tingui molts gomets de dos colors diferents, en aquest cas arribeu a un consens.

Si veieu que hi ha massa idees, podeu comentar-les per tal de deixar només les que generen més consens. Abans de retirar-les totes, feu una fotografia a la primera tria: potser més endavant voldreu recuperar alguna de les idees que ara deixeu fora.







LA NOSTRA PROPOSTA	
Títol	
Descripció	
Què aporta de valor al nostre repte?	
Quines barreres i reptes hauríem de preveure amb aquesta proposta?	
Quins dels quatre reptes aborda aquesta proposta?	

# FASE 4 PROTOTIPEM

SESSIÓ  
8

SESSIÓ  
9



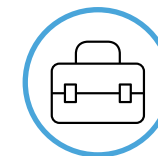
## Objectius d'aquesta fase:

- Elaborar prototips d'accions en funció de la proposta de millora seleccionada.
- Testejar el prototip finalista i rebre el feedback necessari per ajustar-lo a les necessitats i oportunitats de millora del nostre projecte expressades a la nostra proposta.
- Obtenir una nova fotografia finalista del nostre projecte amb les millores de redisseny del nostre prototip incloses.



## Al final d'aquesta fase hauríeu de:

- Tenir una forma concreta per portar a terme la proposta de millora del vostre projecte que heu generat en el marc de la mirada 360.



## Ho fareu a través de:

Dues sessions de treball

### Sessió 8

Elaborar prototips de la proposta obtinguda.

### Sessió 9

Creació d'un mapa que mostri com serà el vostre projecte quan hagueu portat a terme les millores.

## Però... què vol dir prototipar?

Construir prototips significa fer tangibles les idees, aprendre durant la seva construcció i compartir-les amb altres persones. És una manera ràpida de testejar idees i comprovar si funcionen.

Fins i tot, amb prototips molt primerencs podeu rebre una resposta directa i aprendre com seguir millorant i refinant la idea. El prototip ha d'explicar el concepte i els avantatges que suposa.

Tingueu present que:

- Les idees es poden expressar en molts formats i models. És necessari definir el prototip que més encaixa amb les idees seleccionades. Decidiu el tipus de prototip que voleu fer i organitzeu-vos en petits grups, si cal, per construir-lo.
- Un cop la idea seleccionada és clara, podeu obrir el procés creatiu a tota la comunitat, si ho considereu escaient. Feu una pregunta concreta i demaneu que us diguin la seva (sempre fent referència al repte definit i a les oportunitats detectades). Penseu també de quina manera la comunitat pot crear parts del prototip.

1,2,3... i acció!

# SESSIÓ 8

## FASE 4 PROTOTIPEM CONSTRUÏM PLEGATS!

**OBJECTIU:** contrastar des de diferents punts de vista la proposta de la sessió anterior i millorar-la incorporant nous agents, accions o relacions

**DURADA:** 2,5 hores

**PARTICIPANTS:** equip motor

**MATERIALS:** bolígrafs i/o retoladors o llapis de colors, paper d'embalar, targetes de cartolina de 7x10 cm aproximadament, cinta adhesiva o cola d'enganxar, tisores, fulls de DIN A3 (o fulls de storyboard impresos en DIN A3) i fitxa de prototipatge

*Abans de deixar tancada una proposta de millora finalista, cal pensar en fer un prototip. Un prototip ha de servir per assajar la forma com es farà la implementació de la nostra idea i així veure el màxim nombre d'elements que cal tenir en compte.*

*En aquesta sessió haureu de fer prototips de la vostra proposta i analitzar com funcionarà la seva implementació. Per fer-ho us proposem 3 activitats, cadascuna amb una intenció diferent.*

*A més tindreu una fitxa de prototipatge que us anirà servint de quadern de bitàcola on es recullen totes les propostes aparegudes.*





## FASE 4 - PROTOTIPEM - CONSTRUÏM PLEGATS!

### ACTIVITAT 1 ORIGAMI

⌚ 45'

*Aquesta activitat permet prototipar creant un mapa amb totes les accions que es poden portar a terme amb la vostra proposta, així com les relacions entre els seus participants.*

#### Funcionament

Trebal·leu en un espai còmode per a un gran grup. Poseu un paper d'embalar sobre una taula o sobre el terra i deixeu a prop tot el material que necessitareu.

Comenceu dibuixant al centre un cercle gran. Agafeu una targeta de cartolina per a cadascun dels col·lectius als que s'adreça el projecte. Escriviu el seu nom i les característiques principals. Després enganxeu-les sobre el paper d'embalar.

Feu un llistat de tots els agents educatius que participaran en la vostra proposta. Escriviu cadascun a una targeta, amb algunes de les seves característiques. Enganxeu-les al paper d'embalar, al voltant del cercle central.

Feu línies amb retoladors que uneixin tots els agents i els destinataris que estan en contacte. Escriviu sobre la línia quines són les accions que porten a terme cadascun. Si voleu podeu utilitzar diferents colors per mostrar les diferents accions que es porten a terme. També us pot resultar molt útil posar fletxes als extrems de les línies que representin la direcció de les interaccions entre els diferents participants.

Un cop tingueu un mapa de tots els agents, les accions i la direcció de la seva relació, podeu escriure detalls importants, idees o reflexions que ajudin a millorar el seu contingut.

Feu una fotografia del resultat i ompliu una fitxa de prototipatge.

#### Recomanacions:

És aconsellable que quan enganxeu les peces de cartolina al mural ho feu de manera que quedin verticals. Per fer-ho doblegueu la part inferior de forma que quedi una pestanya que usareu com a base.

D'aquesta forma es queden els noms de les persones en vertical i totes les relacions entre elles dibuixades en horitzontal sobre el paper.



## EL NOSTRE PROTOTIPAT

### Quina acció volem portar a terme?

Aquí poseu la vostra proposta inicial.

### Què destaca?

Anoteu quins són els punts forts del que acabeu de prototipar.

### Què cal millorar?

Preneu nota de quines són les debilitats de la vostra proposta.

### Què cal resoldre?

En un prototip solen trobar-se forats que no s'havien contemplat o aspectes que cal resoldre. Apunteu-los en un espai diferent de les millores.

### Quines noves idees han sortit?

També apareixen noves incorporacions que no havíeu tingut en compte. Tenir-les apuntades a part serveix per anar-les afegint a les noves activitats.

### A quin repte de la crida dona resposta?



**VINYETA 1**

**VINYETA 2**

**VINYETA 3**

**VINYETA 4**

**VINYETA 5**

**VINYETA 6**



## FASE 4 - PROTOTIPEM - CONSTRUÏM PLEGATS!

### ACTIVITAT 3 ROLE-PLAYING

⌚ 45'

*La darrera activitat de la sessió serveix per veure quines relacions s'estableixen entre els diferents agents que hi participen.*

#### Funcionament

Apunteu cadascun dels agents que participaran a la vostra proposta a una de les targetes de cartolina. Per fer aquesta activitat necessitareu com a mínim 3 rols:

- ▶ **Destinatari.** Pot ser una persona que els representi a tots o, si el grup ho permet, estar repartits entre diferents participants.
- ▶ **Agents educatius.** Si el nombre de participants ho permet, doneu com a màxim un parell d'agents a una mateixa persona.
- ▶ **Observador.** És una persona que es mira l'activitat des de fora i pren notes.

Penseu en què passarà quan estiguen portant a terme la vostra proposta. Per fer-ho començarà el destinatari i explicarà què farà. La resta dels agents intervindrà quan creguin que la situació demana la seva intervenció. Per fer-ho podeu preguntar i inventar respostes on apareguin aspectes que no heu imaginat en el moment de creació de la proposta.

Pot ser que trobeu que falta algun agent amb qui no havíeu comptat. Afegiu-lo i continueu. Resulta útil utilitzar atrezzo, accessoris simples que us ajudin a posar-vos en el paper.

Quan acabi cadascuna de les representacions, la persona que fa d'observadora dona un retorn fent propostes i formulant preguntes. És aconsellable que feu aquesta activitat més d'un cop, incorporant cada vegada les millores que han anat sorgint.

Un cop hàgiu fet diferents representacions i tingueu una proposta que convenci tothom, escriviu-la a la fitxa de prototipatge.





**LA PROPOSTA DEFINITIVA**

Títol de la proposta

Descripció

Agents que hi participen

Novetats respecte al que fem ara

Què aporta de valor al nostre repte?

# SESSIÓ 9

## FASE 4 PROTOTIPEM REPENSEM EL CANVAS

**OBJECTIU:** deixar el canvas preparat per tal de servir de guia en la implementació de la nova proposta.

**DURADA:** 1,5 hores

**PARTICIPANTS:** equip motor

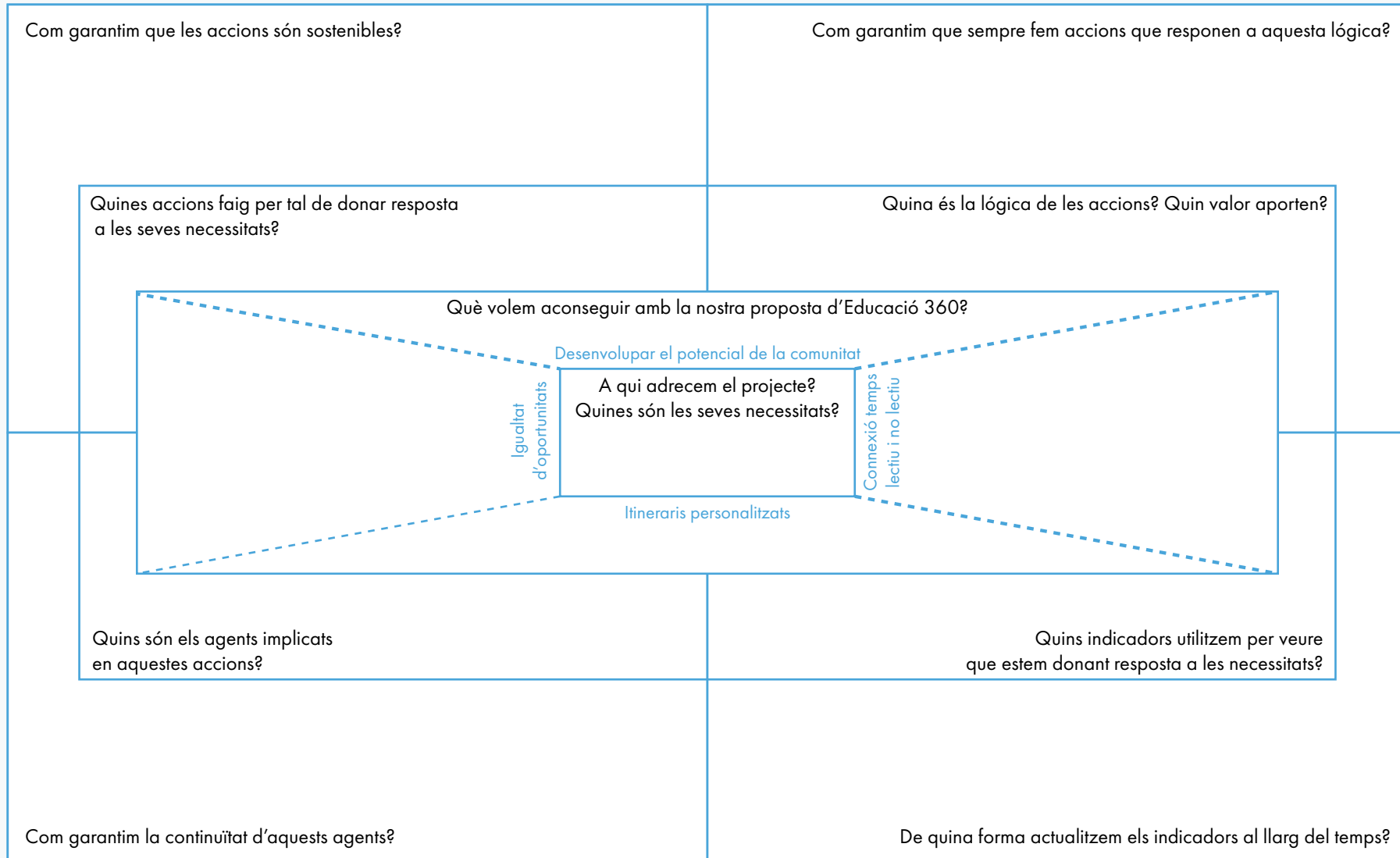
**MATERIALS:** bolígrafs i/o retoladors de colors, pòstits, una còpia del Canvas d'Educació 360, el canvas omplert de la sessió 2, el repte repensat que ha sortit de la sessió 4 i les propostes prototipades de la sessió 8

*Estem a punt d'arribar al final d'aquest viatge. Amb totes les reflexions que heu fet i el material que heu generat durant les sessions anteriors ja podeu agafar de nou el canvas que va fer al començament i revisar-lo per tal de deixar ben escrit tot el que suposarà l'aplicació de les propostes que heu fet.*









## FASE 5 CELEBREM-HO!

SESSIÓ  
10

FINAL



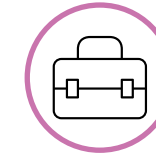
### Objectius d'aquesta fase:

- Presentar a la comunitat tot el que es va treballant i el resultat final.



### Al final d'aquesta fase hauríeu de:

- Fer una celebració per explicar les millores.
- Mostrar a la comunitat tot el procés de treball.



### Ho fareu a través de:

- Una última sessió amb diferents accions comunicatives a escollir:
- Impulsar un pla de comunicació.
  - Elaborar un pòster final o un vídeo (o les dues coses).
  - Fer una celebració amb la comunitat.

### Ep! Recordeu:

Aquesta fase està al final del document però no passa només al final del procés. A mesura que es van fent les diferents accions plantejades al llarg d'aquesta proposta, serà necessari anar documentant i comunicant el que s'està fent per tal que ho conegui la comunitat.

Tingueu present que quan feu comunicacions sobre el projecte seria adequat orientar el vostre discurs en els principis de l'Educació 360. I quan tingueu decidit l'eix, feu-lo explícit en cadascuna de les vostres accions!

## Sigueu altaveu!

# SESSIÓ 10

## FASE 5

### CELEBREM-HO!

COMUNIQUEM,  
COMUNIQUEM I  
COMUNIQUEM!

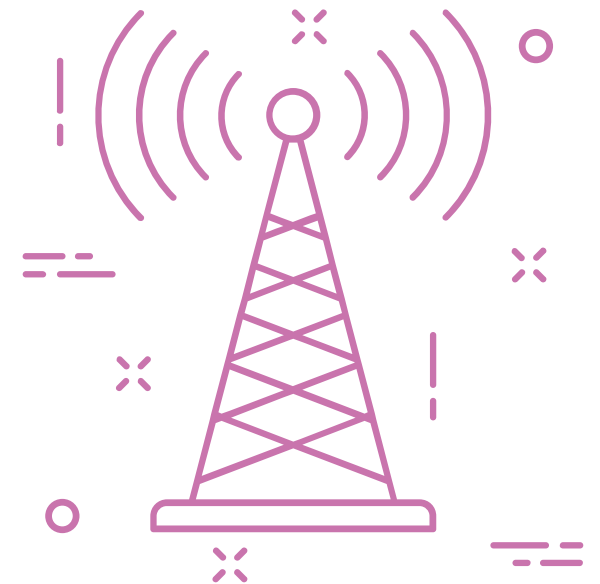
**OBJECTIU:** presentar, explicar i difondre tot el procés de millora del nostre projecte educatiu comunitari, així com la nostra proposta de redisseny final a la nostra comunitat

**DURADA:** 1 hora per activitat que decidiu realitzar, aproximadament

**PARTICIPANTS:** equip motor

**MATERIALS:** bolígrafs i/o retoladors de colors, fulls de paper, smartphones o càmeres i... tot allò que imagineu per a comunicar més i millor!

*Us proposem 4 accions comunicatives que, de ben segur, faran que la difusió de la vostra tasca i del vostre projecte redissenyat sigui tot un èxit!*





## FASE 5 - CELEBREM-HO! - COMUNIQUEM, COMUNIQUEM I COMUNIQUEM!

### ACTIVITAT 1 UN PLA DE COMUNICACIÓ

🕒 60'

*Aquesta activitat us permetrà planificar correctament tota la vostra comunicació.*

#### Funcionament

Abans de començar tot el procés us hauríeu de plantejar com anireu explicant cadascuna de les passes que porteu a terme. No cal que sigui una feina molt elaborada, però és necessari documentar i explicar les accions més rellevants.

A l'inici del procés (activitat 2, "qui fa què?" de la sessió 1) us hem proposat una activitat on es reparteixen els rols dels membres de l'equip motor. Allà hi ha dos personatges que estan encarregats d'exercir els principals rols vinculats a la comunicació:

- ▶ *Qui porta la documentació (personatge "documento") que farà fotografies dels diferents moments del procés i que les publicarà a diferents xarxes per tal que es conegui la feina que s'està realitzant.*
- ▶ *Qui s'encarrega de narrar tot el procés (personatge "narro") que ho explicarà amb paraules.*

Per fer-ho podeu:

- ▶ *Crear un espai a un lloc visible que funcioni com a taulell d'anuncis i que permeti mostrar les passes que es van portant a terme. Es poden posar fotos i textos que expliquin les activitats.*
- ▶ *Fer un petit butlletí amb informacions. Podeu enviar-lo a tots els membres de la vostra comunitat educativa per correu electrònic o penjar-lo al web.*
- ▶ *Utilitzar les xarxes socials (Facebook, Instagram o Twitter) per explicar de forma breu cadascuna de les accions i els resultats obtinguts.*



## FASE 5 - CELEBREM-HO! - COMUNIQUEM, COMUNIQUEM I COMUNIQUEM!

### ACTIVITAT 2 UN PÒSTER

⌚ 60'

*Per mostrar a tota la comunitat la feina que heu fet i els acords als que heu arribat prepareu un pòster que contingui la informació bàsica per entendre la proposta.*



### Funcionament

Us proposem crear un pòster amb els següents apartats clau:

- ▶ *Nom de la proposta.*
- ▶ *Necessitat a la qual es vol donar resposta i/o oportunitat que es vol aprofitar.*
- ▶ *Descripció del repte.*
- ▶ *Explicació de la solució o proposta de millora (cal descriure-la, mostrar els agents implicats i quin valor aporta aquesta solució).*
- ▶ *Selecció de fotografies de tot el procés.*

Després imprimeu-lo en un format gran (un A2 pot resultar una bona mida) i pengeu-lo en algun lloc visible per a tota la comunitat. Recordeu mirar els pòsters que estan penjats a l'espai web de la crida "Comunitats que Eduquen" ([educacio360.cat/crida](http://educacio360.cat/crida)). Allà teniu un munt de propostes per inspirar-vos.



## FASE 5 - CELEBREM-HO! - COMUNIQUEM, COMUNIQUEM I COMUNIQUEM!

### ACTIVITAT 3 UN VÍDEO

🕒 45'

*També podeu preparar un vídeo amb simulació de la vostra proposta per tal de difondre tot el procés a xarxes socials o a la vostra web.*

#### Funcionament

Enregistreu un vídeo senzill amb el mòbil. Hi podeu explicar el vostre procés, les oportunitats detectades, la proposta que heu dissenyat, el repte al que voleu respondre, etc. Podeu afegir entrevistes als diferents membres de la comunitat (en el cas que les hàgiu enregistrat), una explicació de com ho heu preparat i, fins i tot i si voleu, una simulació d'un anunci per explicar el vostre acord.



#### Recomanacions:

Us donem una sèrie de consells per tenir en compte a l'hora de fer la gravació:

- No cal que utilitzeu una gran infraestructura per enregistrar-vos. Podeu fer-ho amb el telèfon mòbil, situant-lo en horitzontal i sobre una superfície el més plana i estable possible.
- Hauria d'estar enregistrat en format horitzontal (16:9) amb Full HD. Iphone enregistra així els vídeos per defecte a no ser que s'hagi configurat per a fer-ho en una resolució menor. No tots els telèfons Android ho fan, depèn del model.
- Deixeu un espai d'enquadrament. Això vol dir que cal que el vídeo respiri pels

escaires de la pantalla.

- Penseu en la il·luminació. Busqueu un lloc ben il·luminat, a ser possible amb una llum indirecta. Aneu amb compte amb els contrallums. Ah! És important que a la roba no porteu ratlles o quadrats petits (genera un efecte que tècnicament es denomina moaré).
- Un altre aspecte és el so. L'ideal és poder connectar al telèfon un micro de corbatí o similar per optimitzar l'àudio. Però com normalment no tenim aquests micros, penseu en enregistrar-lo en un espai tranquil i el més silenciós possible (no en un espai públic).



# EDUCACIÓ360

EDUCACIÓ A TEMPS COMPLET



Provença, 324 | Tel. 934 588 700 | 08307 Barcelona

► [educacio360.cat](http://educacio360.cat)

[info@educacio360.cat](mailto:info@educacio360.cat)

[@educacio360](https://twitter.com/educacio360)

[educacio360](https://facebook.com/educacio360)