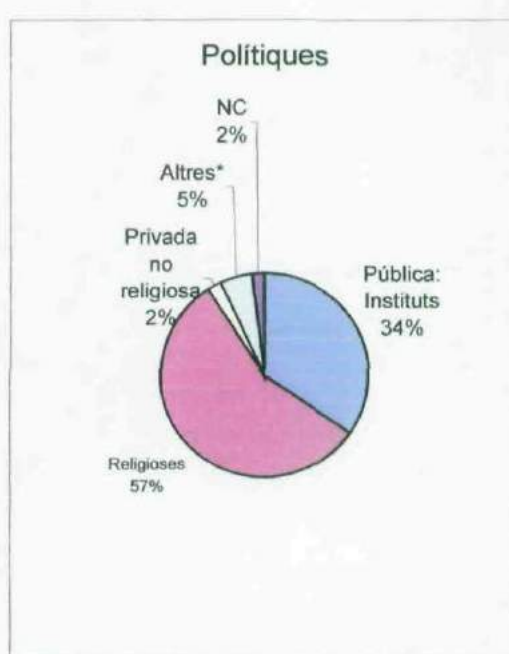
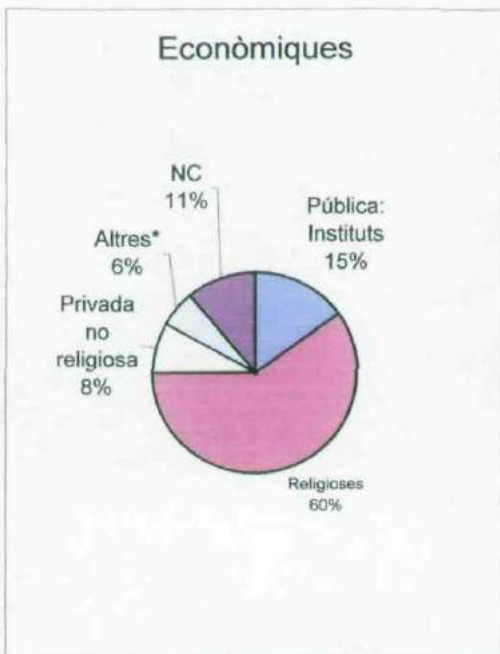
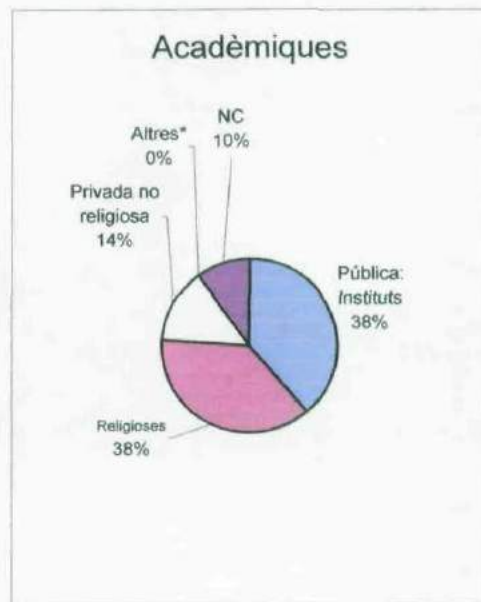
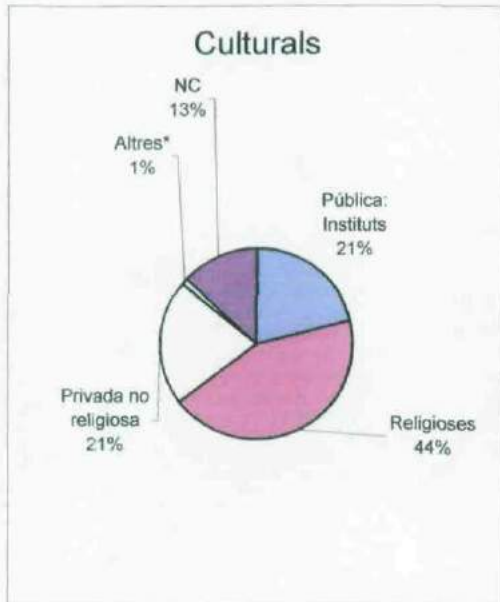


Gràfic 11. Distribució dels enquestats, segons tipus de centre de secundària, per tipus d'elit.



polítics. Aquestes darreres són també les que tenen més ex-alumnes d'escoles de monges.

Cal tenir present que en l'àmbit polític i l'acadèmic és on hi ha més dones. I possiblement més possibilitats de mobilitat social. En el cas dels polítics també és on hi ha més joventut. Si més no, segons les dades de la nostra mostra. Aquests dos àmbits també són els que possiblement recullen les procedències geogràfiques més diverses.

Centres de secundària i residència.

Per fer adequadament aquest contrast caldria disposar del lloc de residència dels enquestats quan estudiaven la formació secundària. No la tenim. Però, per gairebé nou de cada deu enquestats, disposem de la població en la que s'ubicava el centre en el que van estudiar.

Taula 6-16. Tipus de centre en el que els enquestats van cursar secundària, en funció de la ubicació del centre.

	Barcelona	Resta de Catalunya	Fora de Catalunya
Pes respecte de la mostra	60%	24%	8%
Religioses	61%	55%	7%
Privades no religioses	18%	4%	7%
Públiques	21%	41%	85%

Les diferències són molt contrastades. Els enquestats que van estudiar secundària fora de Catalunya van fer-ho gairebé tots en centres públics. Els de Catalunya, exclosa Barcelona, una mica menys de la meitat. Però només un de cada cinc en el cas de la capital. En tot Catalunya hi ha una majoria d'enquestats que ha estudiat en centres religiosos. Però només una petita minoria dels de fora de Catalunya. En relació a les privades no religioses hi ha una gran diferència entre Barcelona i la resta.

Possiblement hi ha molts factors implicats en la construcció de les grans diferències detectades. Però la majoria passen per l'efecte nacional. La desconfiança de la població en general i també de les elits respecte de l'oferta d'ensenyament estatal durant el franquisme és pròpia de tot Catalunya, i s'accentua a Barcelona, on l'oferta permet defugir-lo. Aquesta malafiança

persisteix a bona part de la resta de Catalunya. Però les possibilitats d'accedir a altres ofertes, diferents de la pública, són menors, en alguns casos. I el capital cultural disponible per decidir-ho també. En canvi no es correspon amb la manera d'entendre la qüestió a la resta de l'Estat. Percepció que sovint va acompanyada d'una oferta pública d'educació de més qualitat. Possiblement per aquell principi de Thomas que diu que "el que és definit com a real ho és en les seves conseqüències". Si la percepció de la població catalana en relació a l'ensenyament públic era negativa, també ho era pels millors mestres, més fàcils de localitzar en prestigioses escoles privades que no en l'ensenyament estatal. I pels alumnes amb més possibilitats. Per acabar d'entendre la qüestió també caldria considerar la política del règim que discriminava negativament Catalunya en les seves inversions públiques. Tan si es tractava d'habitatge, com de salut o ensenyament.

També caldria tenir en consideració la posició social de partida de l'enquestat. I veure si entre els procedents de fora de Catalunya hi ha gent d'origen social modest. Però les persones amb aquest perfil difícilment accedien, en el període tractat, a l'ensenyament secundari en els seus llocs d'origen. Tenint en consideració que la majoria d'ells pertanyen a les elits acadèmiques, caldria atribuir la seva mobilitat geogràfica a les característiques pròpies d'aquesta carrera, o la dels pares, més que a la necessitat d'immigrar per motius purament econòmics.

Centres de secundària i titulació universitària dels enquestats.

Ja hem vist en apartats anteriors que les titulacions més freqüentades pels nostres enquestats són les de ciències socials. També és així per a la majoria d'escoles, considerades per tipus. Amb l'excepció de les escoles "innovadores". Aquestes tenen el seu màxim en arquitectura i enginyeria, seguides d'humanitats. La distància entre els que han estudiat en escoles religioses i els que ho han fet en instituts és fa visible en el diferencial existent entre els que acaben titulats en ciències socials (28% instituts, 44% escoles religioses). I aquesta diferència es fa màxima si ens fixem en els que han estudiat en escoles de la Companyia de Jesús. La màxima proporció de llicenciats en ciències és entre el que han estudiat en els instituts. Però cal tenir present que

bona part dels enquestats amb formació en ciències naturals pertanyen a la categoria dels catedràtics universitaris.

Les diferències en les titulacions finalment aconseguides són prou importants entre diferents escoles pertanyents al mateix titular. És el cas del conjunt de les escoles de La Salle, en comparació amb La Salle Bonanova. En aquesta, a més d'una la important proporció de llicenciats en Ciències de la Salut, destaca també la d'Arquitectes i Enginyers.

Taula 6-17. Titulació dels enquestats en funció del tipus de centre on van cursar secundària.

	Total	1	2	3	4	5	6	7	8	9
humanitats	11%	16%	13%	25%	5%	6%	4%	0%	0%	0%
ciències	9%	16%	0%	8%	8%	13%	7%	9%	11%	7%
ciències salut	14%	19%	19%	17%	12%	6%	4%	16%	22%	36%
ciències socials	37%	28%	50%	8%	44%	55%	41%	44%	33%	29%
arquitectes enginyers	13%	10%	6%	33%	15%	10%	37%	13%	22%	7%
belles arts música	2%	0%	6%	0%	1%	0%	0%	3%	0%	0%
sense especificar	5%	6%	6%	0%	6%	10%	0%	6%	0%	7%
sense estudis superiors	8%	6%	0%	8%	8%	0%	7%	9%	11%	14%

1. Instituts, 2. Estrangeres, 3. Innovadores, 4. Religioses (totes), 5. Jesuïtes, 6. Escolapis, 7. La Salle, 8. La Salle Bonanova, 9. Monges.

El màxim en Ciències de la Salut és per a les ex-alumnes de les escoles de monges. En aquests darrers centres també hi ha la proporció màxima d'elits que no disposen de títol superior.

Si ens dediquem a analitzar els centres de secundària pels que han passat els enquestats que no disposen de títol superior, tenim que un 15% NO CONTESTA, possiblement perquè tampoc tenen títol de Batxillerat. Però la majoria dels que no tenen titulació universitària han passat per escoles religioses.

Taula 6-18. Centre de secundària i enquestats sense estudis superiors.

Pública: Instituts	5	19%
Religiosa	12	46%
Privada no religiosa	1	4%
Altres	4	15%
NC	4	15%
	26	100%

Centres de secundària i estudis dels pares.

Ja hem explicat, pàgines enrera, que les dades més importants que tenim en relació a l'origen social dels enquestats són els seus estudis i els dels pares.

Els dels enquestats els acabem de tractar. Ara centrem-nos en les dels estudis dels pares.

Taula 6-19. Distribució de l'assistència a centres de secundària en relació als estudis del pare. Diferencial respecte de la mitja.

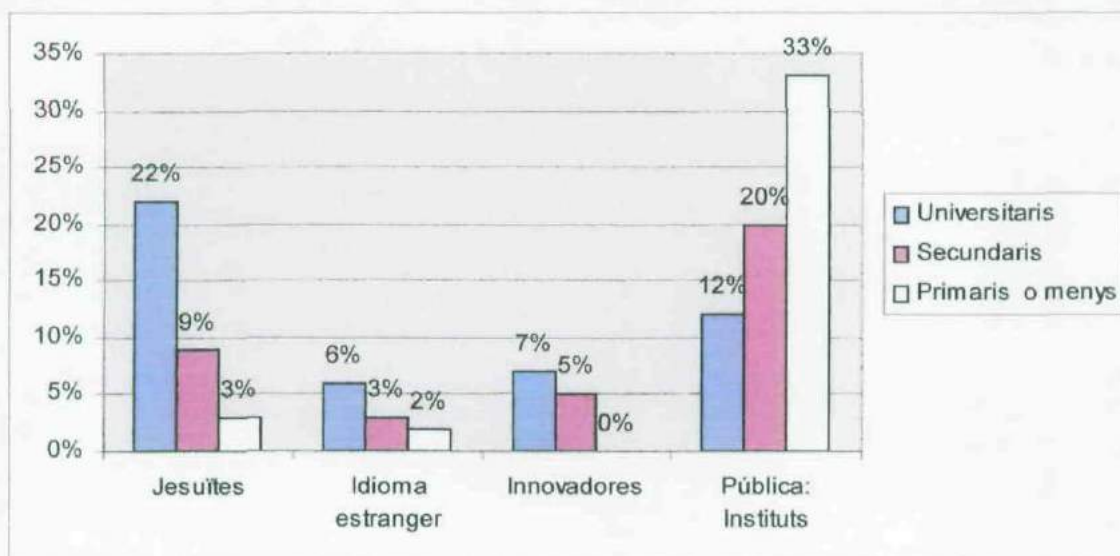
				TOTAL	Diferencial respecte de la mitja.		
	Universitaris	Secundaris	Primaris o menys		Universitaris	Secundaris	Primaris o menys
Pública: Instituts	12%	20%	33%	26%	-14%	-6%	7%
Seminaris	1%	3%	2%	2%	-1%	1%	0%
Jesuïtes	22%	9%	3%	10%	12%	0% ¹	-6%
Escolapis	9%	9%	7%	9%	1%	1%	-2%
Salle	9%	9%	16%	10%	-1%	-1%	6%
Maristes	2%	3%	0%	3%	0%	0%	-3%
Salesians	3%	5%	2%	3%	1%	2%	0%
Monges	3%	3%	7%	5%	-1%	-2%	2%
Altres religiosos	7%	5%	9%	7%	0%	-2%	2%
Religioses "no religioses"	3%	2%	0%	1%	2%	0%	-1%
Privada religiosa	62%	48%	47%	49%	13%	0%	-2%
Idioma estranger	6%	3%	2%	5%	1%	-2%	-3%
Innovadores	7%	5%	0%	4%	3%	1%	-4%
Altres privades no religioses	2%	6%	1%	3%	-1%	3%	-2%
Privada no religiosa	15%	14%	3%	12%	3%	2%	-9%
Altres	1%	3%	7%	3%	-2%	0%	4%
NC	10%	14%	9%	10%	0%	4%	-1%

L'opció per les escoles privades de titularitat religiosa fou la majoritària entre els pares de les elits considerades, de les que tenim aquestes dades. I la tendència s'accentuà com més alt és el nivell d'estudis dels pares. Si observem el cas d'algunes escoles concretes tenim que els pares dels que han anat a Sant Ignasi (Jesuïtes de Sarrià) tenen estudis superiors en el 66% de casos, 17% secundaris i només hi ha un cas amb estudis primaris (de 2 no en coneixem la formació del progenitor). El mateix ens passa amb els assistents a les Escoles Pies de Sarrià i Balmes, i La Salle Bonanova. Però, atenció, la mateixa proporció de titulats universitaris es repeteix en el cas de les escoles laiques "pedagògicament innovadores". I, també és molt alt el nivell d'estudis

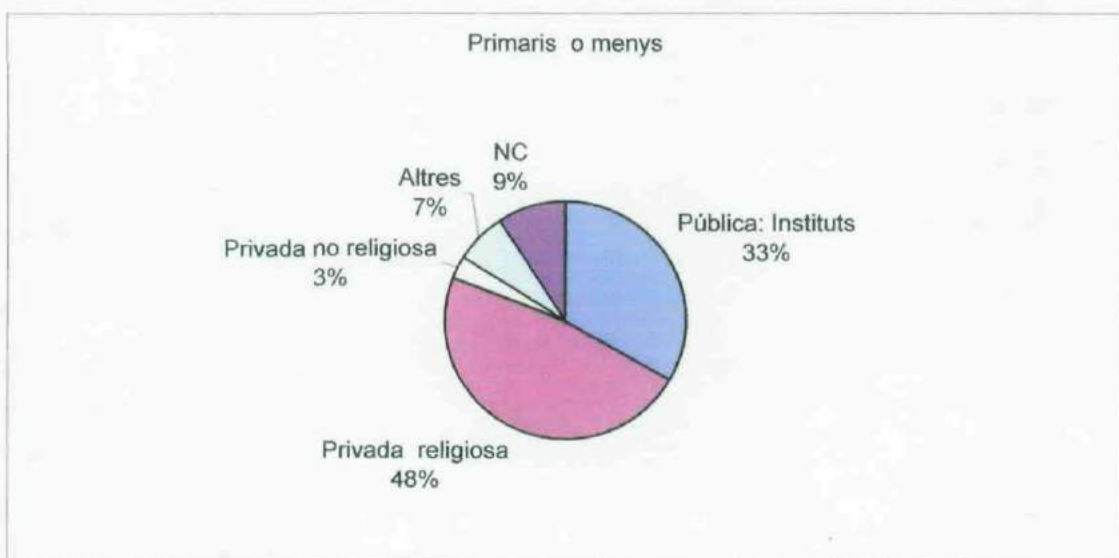
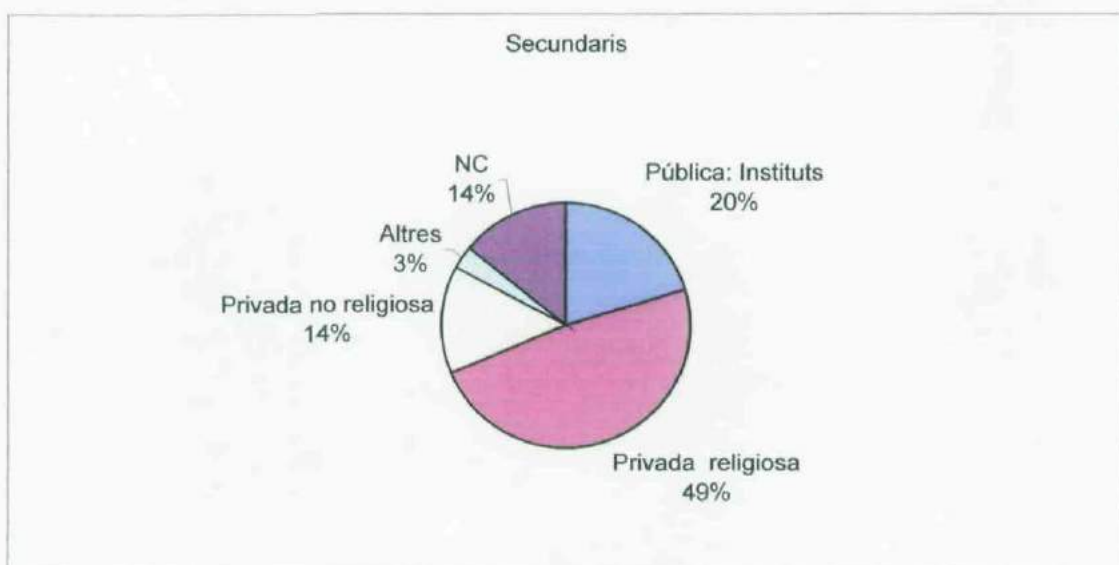
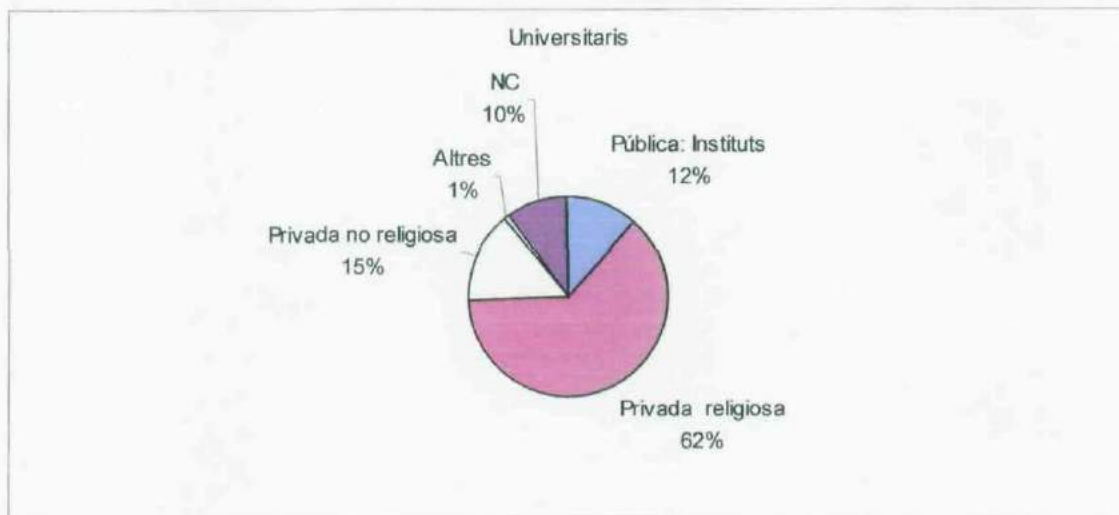
dels pares que van portar els enquestats a escoles laiques d'idioma estranger": un 56% dels que van anar-hi tenen pares amb títol universitari. Tot plegat sembla confirmar que determinades institucions educatives han servit, i possiblement serveixen com a mecanismes reproducció social en la mesura que faciliten la transmissió dels capitals cultural i social.

Si un de cada quatre pares dels enquestats, amb títol universitari, va portar els seus fills als Jesuïtes, un de cada sis va dur-los a privades no religioses (innovadores, llengua estrangera i altres). En canvi, només un de cada vuit fills de pares amb estudis universitaris va passar per l'institut estatal. Mentre que són un de cada tres els fills de pares amb estudis primaris o menys. De tota manera cal ser prudent amb aquestes dades si tenim en consideració que no disposem de la dels estudis dels pares de les elits acadèmiques. Especialment, si tenim en consideració el comportament diferenciat d'aquestes en relació a l'assistència a centres de secundària.

Gràfic 12. Distribució de l'assistència a alguns centres de secundària en relació als estudis del pare.



Gràfic 13. Distribució de l'assistència a centres de secundària en relació als estudis del pare.



Il·lustració 6-8. Consideracions sobre les dades dels enquestats que van cursar secundària en instituts.

Observem els 83 enquestats dels que sabem que van fer secundària a l'institut. Sabem que són més joves (64% menors de 54 anys), que més d'un terç formen part de les elits acadèmiques (35%, mentre que en el conjunt d'enquestats són el 25%), i un 17% són Diputats al Parlament de Catalunya (mentre que només representen el 11% del conjunt). I, en canvi, hi ha molt pocs directors generals i presidents executius de grans companyies (11% en comparació amb el 22% del total). I un 57% de pares, del que disposem de la dada del seu nivell d'estudis, tenen, com a màxim, estudis de primària. És evident que en aquest cas i en el d'alguns centres privats, amb menys reconeixement simbòlic, l'escola va convertir-se en un dels principals factors de mobilitat ascendent.

De tota manera, també cal tenir present que hi ha un 19% de pares (que segurament serien molts més si coneguéssim els estudis dels pares de les elits acadèmiques) que tenen títol superior, en una època en la que tenir aquests estudis era una autèntica raresa. Quins pares amb estudis superiors podien dur els seus fills a estudiar als instituts? El període històric que abasten els nostres enquestats és força ample, però, per situar-nos, cal dir que el 18% tenia 17 anys durant els anys cinquanta, el 39% els anys seixanta i el 24% els setanta. Tots els estudis de l'època, tot i que la majoria són poc de fiar, indiquen que els anys 50 i 60, a l'estat espanyol, la majoria dels estudiants universitaris diuen ser fills d'empresaris i propietaris agrícoles. Però, aproximadament una quarta part ho són de funcionaris: dels ministeris, de l'ajuntament, de l'educació, de la sanitat, militars, policies etc. Possiblement una bona colla de les elits que han estudiat als instituts tenen pares amb professions d'aquesta naturalesa. Motiu pel qual eren menys desconfiats amb l'educació secundària que oferia l'estat. Més si tenim present que en aquests àmbits hi ha la proporció més important d'enquestats que diuen haver estudiat en centres de secundària de fora de Catalunya. El valor atribuït als títols acadèmics en moltes ocupacions relacionades amb l'administració podria explicar la presència, en determinats elits de fills de funcionaris de diferents nivells. Inclosos alguns dels que tenien títol universitari. Ens proposem esbrinar més coses en aquest sentit quan endeguem el projecte.

L'altra via a explorar, que d'una manera singular posa en relació la trajectòria escolar amb determinades posicions rellevants és l'eclesiàstica. En Joan Costa^{*} ja va aportar-nos dades interessant en relació al camp polític. Caldria veure que ha passat en el camp econòmic i cultural. Entre els nostres enquestats només un 2% diu haver estudiat en seminaris. Però una bona colla de noms de gent de la cultura, l'acadèmia, el periodisme, molts dels quals no han estat enquestats, ens venen al cap quan pensem en aquesta singular trajectòria^{**}. Quedi també pel projecte.

^{*} COSTA RIERA, J. *Dels moviments d'Església a la militància política*. Barcelona: Ed. Mediterrània, 1997.

^{**} Per exemple el curs 1960-61 hi havia 1.977 seminaristes a Catalunya. Alguns van arribar a ser ordenats, d'altres no. Però d'aquests, molts van penjar el seminari o els hàbits. Entre els polítics, acadèmics i gent de la cultura n'hi ha una bona colla. Caldria esbrinar si també és el cas de l'economia. Si la resposta és negativa, estaria molt bé comprendre'n el motiu. També seria convenient tenir en consideració les persones rellevants que segueixen dins l'església. Quina relació té la trajectòria escolar amb tot plegat? Queda pel projecte.

Il·lustració 6-9. Algunes dades referides als enquestats que van cursar secundària en instituts i en escoles de titularitat religiosa.

Taula 6-20. Sexe dels enquestats que van cursar secundària en instituts i en escoles religioses.

	Institut		Religiosa	
Homes	75%	62	87%	133
Dones	25%	21	13%	20
Total	100%	83	100%	153

Taula 6-21. Edat dels enquestats que van cursar secundària en instituts i en escoles religioses.

	Institut		Religiosa	
30-34	2%	2	2%	3
35-39	7%	6	8%	13
40-44	12%	10	5%	7
45-49	23%	19	13%	20
50-54	19%	16	22%	34
55-59	18%	15	20%	30
60-64	6%	5	16%	25
65-69	5%	4	5%	8
70-74	2%	2	3%	5
>74	5%	4	5%	8

Taula 6-22. Estudis dels pares dels enquestats que van cursar secundària en instituts i en escoles religioses.

	Institut		Religiosa	
Primaris	36%	30	26%	40
Secundaris	16%	13	20%	31
Universitaris	12%	10	35%	53
nc	36%	30	19%	29

Taula 6-23. Titulació dels enquestats que van cursar secundària en instituts i en escoles religioses.

	Institut		Religiosa	
humanitats	16%	13	8%	12
ciències	16%	13	8%	12
ciències salut	19%	16	11%	17
ciències socials	28%	23	44%	68
arquitectes enginyers	10%	8	14%	22
belles arts música	0%	0	1%	2
sense especificar	6%	5	6%	9
sense estudis superiors	6%	5	7%	11

Taula 6-24. Ocupació actual dels enquestats que van cursar secundària en instituts i en escoles religioses.

	Institut		Religiosa	
1011 Membres del poder executiu	0%	0	1%	2
1012 Membres del poder legislatiu	17%	14	12%	18
1020 Personal directiu de les administracions públiques	6%	5	5%	8
1031 Alcaldes i regidors de les capitals de província	0%	0	1%	1
1042 Dirigits d'organitzacions empresarials, sindicats de treballadors i altres organitzacions d'interès socioeconòmic	0%	0	3%	4
1043 Dirigits d'organitzacions humanitàries i altres organitzacions d'interès social	4%	3	3%	4
1110 Directors generals i presidents executius	11%	9	26%	40
1111 Subdirectors generals Vice-presidents, consell administració	2%	2	3%	5
1122 Directors de departaments de producció d'empreses industrials	0%	0	1%	2
1131 Directors de departaments d'administració i finances	1%	1	1%	1
1132 Directors de departaments de relacions laborals i recursos humans	2%	2	1%	1
1133 Directors de departaments de comercialització i vendes	2%	2	1%	2
1134 Directors de departaments de publicitat i relacions públiques	1%	1	1%	1
1135 Directors de departaments de subministrament i distribució	0%	0	1%	2
1136 Directors de departaments de serveis informàtics	0%	0	1%	1
1138 Directors de departaments de serveis mèdics	4%	3	0%	0
1139 Directors d'altres departaments especialitzats no classificats en altres apartats	1%	1	1%	2
2040 Arquitectes, urbanistes i enginyers planificadors del trànsit	0%	0	1%	1
2210 Professors d'universitats i altres centres d'ensenyament superior	35%	29	21%	32
2311 Advocats	5%	4	10%	16
2391 Notaris	0%	0	1%	1
2413 Professionals de la publicitat i les relacions públiques	0%	0	1%	1
2432 Filòsofs, historiadors i professionals de les ciències polítiques	1%	1	1%	1
2435 Psicologia alternativa	0%	0	0%	0
2511 Escriptors, periodistes i similars	1%	1	0%	0
2512 Escultors, pintors i similars	2%	2	1%	2
2515 Actors i directors de cinema, ràdio, televisió, teatre i similars	0%	0	2%	3
2521 Arxivers i conservadors de museus	4%	3	1%	1
2940 Sacerdots de les diferents religions	0%	0	1%	1

Tot i la diversitat de situacions, l'anàlisi dels centres en els que les elits han cursat estudis de secundària assenyala un factor característic. És la sobre-representació de determinades escoles. Especialment interessant en la mesura que es confirma com un element fonamental de la producció i la reproducció de les elits. Refereix a l'individu a un medi social propi. Un medi, que per ser-ho, facilita els capitals específics i les disposicions adequades per augmentar les condicions de possibilitat per ocupar posicions destacades en diferents camps, tant si es tracta d'un fill de nouvinguts, com si és fill d'un hereu de la combinació corresponent d'euros, prestigi i poder. De tota manera, posats a formalitzar unes conclusions, tendim a pensar que, en moltes ocasions la connexió entre l'assistència a determinat tipus de centre de secundària i l'ocupació d'una posició rellevant és la de causa i l'efecte, sinó que indica una correspondència entre aquestes dues variables. De la mateixa manera que amb d'altres, relatives a l'origen social i la trajectòria dels individus en qüestió.

La nostra anàlisi posa en evidència diferències molt importants en la tipologia dels centres freqüentats en funció de l'origen geogràfic: les més extremes es donen entre els que han estudiat secundària a Barcelona i els que ho han fet fora de Catalunya, en algun punt de l'Estat Espanyol. Les diferències són menys importants en funció de l'edat, tot i que els més joves han assistit més freqüentment a centres amb menor valor simbòlic. L'assistència a centres reconeguts és molt més freqüent entre les elits econòmiques i les culturals que entre les polítiques i acadèmiques. I, finalment, també té una influència molt important el nivell d'estudis dels pares. Els que són fills de pares amb estudis universitaris tenen moltes més possibilitats d'haver cursat estudis en els centres més prestigiosos, mentre que els que tenen pares sense estudis o amb estudis primaris són els que més possibilitats tenen d'haver freqüentat els instituts.

Els resultats de la nostra recerca conviden a continuar-la tot estudiant centres específics, en el decurs de la seva història recent. Intentant esbrinar la posició que han tingut en el camp escolar. I els motius pels quals l'han tingut, mantingut o canviat.

Tal com ja hem anticipat, tendim a pensar que el factor primordial que determina el valor simbòlic dels centres està més en funció de la posició social dels usuaris, amb els que s'identifica, que no amb les característiques de l'oferta pedagògica. Tot i la possible relació entre els uns i l'altra. De tota manera seria determinant, per poder posar les coses en el seu lloc, conèixer, per exemple, on han anat a parar alguns dels nens i nenes que assistien a escoles de prestigi en la condició de fàmuls (aquells que rebien ensenyament gratuït a canvi de fer tasques diverses en el centre).

El seguiment de trajectòries escolars personals, com la dels fàmuls, o dels que van anar a parar a una escola de prestigi, sense tenir un origen social equiparable amb el de la majoria dels alumnes, com, per exemple, els fills de les persones que treballaven en el servei domèstic i, entre la generositat dels senyors i la dificultat d'assistir a escoles més allunyades, acabaven fent-ho a la mateixa escola que els fills dels "amos". Conèixer la posició que han assolit en comparació amb els seus afortunats companys, podria servir per mesurar l'efecte de la trajectòria escolar i el paper que juga en el conjunt de la trajectòria biogràfica. Però tot això queda pel projecte.

Ara passarem a considerar les associacions a les que diuen pertànyer els nostres enquestats. La intenció és la mateixa que en el cas de les escoles. Es tracta de conèixer en quins espais físics i socials han circulat i s'han identificat els ciutadans amb una posició rellevant.

7. Un apunt sobre les associacions.

La darrera pregunta inclosa en el qüestionari fa referència a les associacions i entitats a les que pertanyen els individus enquestats. Malgrat no respon directament a la trajectòria educativa, ens permet percebre, vagament i superficial, l'espai on s'autoubiquen els individus de la mostra. La mateixa estructura de la pregunta –molt oberta i general- limita considerablement la possibilitat de treballar amb una informació més intensa i detallada. Aquesta limitació, inherent a la mateixa eina de recollida de dades emprada, ens ha de permetre prendre consciència de la fragilitat de les dades amb que treballem i, per tant, no ens hem d'estar d'adquirir les màximes precaucions a l'hora d'interpretar-les. Tanmateix, tot i aquesta autoimposada restricció, no podem obviar la utilitat d'aquesta informació a l'hora d'establir nous camins per on transitar de cara a futures recerques.

Des d'aquesta perspectiva, doncs, no podem menystenir la forma en que aquesta pregunta ha estat contestada. És a dir, si bé és molt important el que han contestat, no ho és menys, com succeeix en totes les enquestes, el que no han contestat. L'intent, manifestat en moltes de les entrevistes, d'obviar informació certament important (pertinença a partits polítics o a determinades associacions) és tant un intent, totalment legítim, de preservar l'espai de la pròpia privacitat, com un reconeixement implícit de la importància que determinats espais exerceixen en la vehiculació de les relacions en el si de les elits. Moltes associacions esdevenen el principal espai on es relacionen les elits. Un espai amb llurs normes, litúrgies i controls socials que, en tant que marc de relacions exclusives, cal preservar de la mirada dels altres grups socials.

Geografia d'un "espai social".

En aquest apartat voldríem remarcar el valor simbòlic que implica el fet de pertànyer en un determinat espai social. L'adscripció a determinades associacions o societats esdevé, molt sovint, un element central en el procés d'edificació de la identitat de les elits i en l'enfortiment de les pròpies xarxes relacionals. Aquesta *identitat* particular edificada esdevé un *haver d'ésser* que s'imposa no tan sols a

aquell que, iniciat en aquest espai relacional, ho rep com una nova natura a la que haurà d'acomodar llurs pràctiques i discursos, sinó, també, a totes aquelles persones que l'envolten que hauran de reconèixer en aquesta assignació la constatació de l'excel·lència i diferència de la natura de l'individu designat i distingit.

La pertinença a determinades associacions que podríem denominar d'elit respon al que Bourdieu denomina "estratègies d'enclassement". És a dir, en un intent de categoritzar la realitat d'una determinada manera, les classes socials, i en especial les classes dominants, és "distingeixen" i cerquen aquesta distinció respecte a les altres classes. Com ja assenyala Bourdieu, aquesta actitud de distinció es produeix en tots els àmbits de la vida quotidiana. Així, la pertinença a determinades associacions de caràcter elitista i exclusivista respon, en certa manera, a una estratègia de distinció social per part de les elits¹.

Aquesta determinada necessitat de "mostrar-se" en públic és del que ens parla Thorstein Veblen a la seva teoria de la classe ociosa. El diner, el consum i la manera (i els llocs) en que s'ocupa el temps d'oci, esdevenen símbols socials que mostren una determinada superioritat. Gastant, consumint i gaudint d'un determinat oci concebut com a "superior" és com els individus i els grups mostren els seus valors: "La riqueza o el poder deben ser exhibidos, pues la estima sólo se concede a cosas que se ven. La demostración de riqueza, no sólo sirve para que los demás se de cuenta de nuestra importancia y mantengan viva y despierta esta impresión, sino que sirve también para edificar y preservar la propia autocomplacencia. En todas las etapas de la cultura, excepto en las más bajas, el hombre normalmente constituido es reconfortado y reafirmado en su autoestima cuando se encuentra rodeado de un "ambiente decente" y está exento de "tareas

¹ Com molt bé expressen Roger Martínez i Jordi David Pérez (1997), la noció d'estratègia no és necessàriament conscient i racional. Per Bourdieu, el concepte d'estratègia està totalment deslligat de les nocions d'"intenció" i de "perspectiva conscient": "Reduir l'univers de les formes de conducta a la reacció mecànica o a l'acció intencional, és fer impossible l'aclariment de totes les pràctiques que són raonables sense haver de ser el producte raonat i, encara menys, d'un càlcul conscient" (Bourdieu; Wacquant, 1994, pàg. 97).

serviles". Cuando uno se ve forzado a dejar su habitual nivel de decencia, ya sea en lo que se refiere a la parafernalia de la vida o al tipo y cantidad de su actividad diaria, siente como que ha habido una disminución de su dignidad humana, independientemente de la consideración acerca de la aprobación o desaprobación de los prójimos" (Veblen: 2004:61-62)

En aquest sentit, un objectiu cabdal de la pertinença a aquestes associacions es converteix en una mena d'exhibició social, en una exhibició de qualitat de la "classe ociosa", a través de la mesura del valor simbòlic de les mercaderies i de la possibilitat de compra en funció del status. És a dir, per mantenir llur superioritat, les classes socials dominants recorren a la "dissipació ostentosa". Al simbolisme del consum i de l'estil de vida.

La creació i èxit d'aquestes societats elitistes obeeix, doncs, a una necessitat de marcar les distàncies respecte les altres classes socials. Com més tancada i exclusiva és l'associació més distanciament s'estableix envers els "altres". En aquest sentit s'arriba a produir un procés, a nivell micro, d'*alteritat*. Sovint, el sentiment de pertinença en aquests grups tan tancats potencia la sensació de l'*altres* i el *nosaltres* que d'una manera més subtil ja preexisteix. En certa manera, l'accés a determinades societats adquireix un caràcter reafirmador de la pròpia posició en l'espai social. Hom es reconeix com a membre de l'elit, alhora que els altres, per mitjà de la seva acceptació dins la societat, reafirmen aquest reconeixement. Amb aquestes observacions no voldríem presentar l'accés a determinades societats com a quelcom litúrgic o aristocràtic. Si bé en els primers moments d'algunes de les associacions amb les que hem topat calia un ascendent aristocràtic per ser-hi reconegut, actualment, en la majoria d'elles, el capital econòmic i relacional esdevenen la clau d'accés. Aquest canvi en els modes d'accés a aquests centres exclusius ens permet entendre la celeritat amb la que les noves elits s'integren en aquests cercles. És a dir, malgrat les possibilitats d'accés obeeixen, en la majoria d'aitals cercles, a factors econòmics, l'element de

distinció social --l'aureola de persona important- que es produeix davant el fet de ser-hi resulta indiscutible.

El cas que ens ocupa descriu força bé la lògica que acabem d'exposar. Tot i que la pregunta relacionada a les associacions era molt oberta i susceptible a una gran varietat d'interpretacions, les respostes obtingudes ens proporcionen prou informació per entrellucar algunes inèrcies existents. Observem, a continuació, quin és el ventall d'associacions a les que pertanyen els individus de la nostra mostra:

Taula 7-1 Taula agrupada d'Associacions (Valors Absoluts)

	ASSOCIACIONS	Freq.
	Associacions acadèmiques, científiques i professionals	192
	Partits Polítics i associacions de caràcter polític	64
	Associacions i Fundacions promotores de l'art, la música, la ciència, el cinema i el teatre	52
	Associacions i Fundacions solidàries, ecologistes, humanitàries i de cooperació internacional	66
	Associacions de caràcter econòmic, financer i empresarial	45
	- CERCLE D'ECONOMIA	29
	- CÍRCULO ECUESTRE	17
	Associacions i Fundacions promotores de la Llengua i Cultura catalanes	24
	- ÒMNIUM CULTURAL	31
	Clubs, associacions i fundacions esportives	62
	- F.C. BARCELONA	26
	- REIAL CLUB DE POLO	7
	- REIAL CLUB TENIS BARCELONA	6
	- REIAL CLUB DE GOLF EL PRAT	6
	Associacions i Fundacions culturals	62
	- CERCLE DEL LICEU	15
	- FUNDACIÓ GRAN TEATRE DEL LICEU	8
	Associacions d'antics alumnes universitaris	26
	Sindicats	23
	Associacions de caràcter religiós	9
	Associacions de dones i de gènere	8
	Fundacions de Caixes o Bancs	2
	Altres	10

Com podem apreciar a la taula, ens trobem amb un ampli ventall d'associacions. Per fer-ho més operatiu, hem optat per realitzar agrupacions d'associacions segons la seva tipologia. Així, com podem observar, hi ha des d'associacions estrictament acadèmiques i professionals a d'altres de caràcter religiós, polític i cultural. Tanmateix, hem volgut assenyalar aquelles associacions que considerem, qualitativament o quantitativament, més importants.

Aquesta divisió ens porta a copsar dues tipologies determinades d'associacions. Per una banda hi trobem aquelles que en podríem anomenar *transversals*, i per l'altre, les *elitistes* o *exclusivistes*. Considerem transversals aquelles associacions que gaudeixen d'una base social molt àmplia i, per tant, són més assequibles per bona part de la població, o almenys les classes mitges -un exemple d'això en serien Òmnium Cultural i el F.C. Barcelona-. En ambdós casos, quasi un 10% de la mostra en formen part. Això implica que es tracta d'unes associacions amb prou prestigi social i tan paradigmàtiques de la societat catalana que creen adhesions en bona part de l'espectre social. Alhora, però, aquest èxit a nivell quantitatiu és el que ens allunya del criteri de distinció social. És a dir, l'adscripció a entitats com Òmnium Cultural, F.C Barcelona o d'altres entitats, sobretot les de caire cultural, va més relacionada a l'imaginari polític (en el sentit de reivindicació de la catalanitat) o purament cultural/filantròpic (en el cas de les associacions promotores de l'art, la literatura, etc.) que no pas a un intent d'esdevenir membre d'un grup selecte on hom es pugui "distingir". Aquest intent d'assolir una "distinció" i, per descomptat, de potenciar el capital relacional inherent a tota posició social és el que es descobreix darrera l'adscripció a les altres associacions que hem anomenat *elitistes*.

Si fem un cop d'ull a algunes d'aquestes associacions (Cercle d'Economia, Círculo Equestre, Reial Club de Polo, Reial Club de Golf del Prat, Reial Club de Tennis de Barcelona, Cercle del Liceu, Fundació Gran Teatre del Liceu, etc.) ens adonem que es tracta d'associacions de molt difícil accés. Per poder-ne ser membre cal, no tan sols un capital econòmic considerable, sinó, en la majoria de casos, una bona

xarxa de relacions que actui com a salconduit i en possibiliti l'ingrés. Tanmateix, no ens podem estar d'assenyalar que l'espai abastat per aquestes associacions, com qualsevol altre *espai social*, es constitueix a través d'unes relacions, unes pràctiques i uns relats identitaris. En aquest sentit, no podem perdre de vista les *normativitats* que regeixen i estructuren aquest espai de relacions tan exclusivistes –aquestes associacions tan marcadament elitistes-. Partint de la base que les interaccions entre persones no poden tenir lloc en un buit social, sinó que s'estableixen enmig d'un marc estructurat i estructurador de l'acció, les relacions que els membres de les elits estableixen entre si, en aquest camp de joc, estan triplement condicionades: per llur pròpia ubicació en l'*espai social*, per les regles de joc pròpies, en el marc d'aquestes associacions i, finalment, per la construcció mútua de representacions sobre l'altre.

Tanmateix, per poder entendre aquest espai associatiu on, en certa manera, s'estructura el temps d'oci de les elits caldria un tipus d'informació tan sols abastable a través d'entrevistes en profunditat als membres d'aquestes societats tan selectes. En aquest sentit, l'aprofundiment en les relacions que els membres de l'elit catalana estableixen en aquests espais haurà de mantenir-se en estat letàrgic fins que no s'assumeixi una aproximació més qualitativa.

Si bé, ara per ara, ens és impossible establir les lògiques relacionals que es donen en l'interior de moltes d'aquestes associacions, si que som capaços de copsar la importància o pes específic d'algunes d'aquestes associacions. En aquest sentit, hom s'adona que les elits més importants, especialment aquelles procedents de les *bones famílies* i/o de les *elits econòmiques*, tenen molt incorporada la necessitat d'ésser membre d'alguna d'aquestes associacions més prominents. Aquest és el cas del Cercle d'Economia, el Círculo Ecuéstre o el Cercle del Liceu, on un bon nombre d'individus de la mostra hi estan adherits. Sense cap mena de dubte ens trobem davant de tres de les associacions més importants i influents del nostre país i, com ja hem assenyalat anteriorment, la plusvàlua derivada del seu ingrés ha d'ésser excepcional. No seria forassenyat

afirmar que les implicacions, tant a nivell simbòlic com a nivell material, derivades del simple fet de ser-hi associat deuen ser de primera magnitud. Malgrat no en tenim cap dada directa –això, com hem dit, hauria de corroborar-se per mitjà d'entrevistes- l'espai d'oci que *a priori* hauria de ser cadascuna d'aquestes associacions es transforma alhora en un espai d'oci i negocis.

Com acabem de veure l'adscripció a determinades associacions ve donada, en bona mesura, per les característiques concretes de l'individu. És a dir, en termes de la recerca, al grup d'elit al que aquest pertanyi. Així, si les *elits econòmiques* opten per un marc associatiu altament elitista i exclusivista, en la resta de grups hi observem d'altres tendències. Les *elits universitàries* es caracteritzen bàsicament per formar part d'associacions científiques, professionals i acadèmiques; les *culturals*, donada la pròpia varietat del camp, presenten un ampli ventall d'adscripcions a associacions de tot tipus: professionals, artístiques, solidàries, etc. Pel que fa a les *polítiques*, la varietat en l'origen social dels seus membres també té com a resultat un ampli ventall d'adscripcions a una multiplicitat d'associacions de tot tipus.

Si observem detingudament les associacions categoritzades com a màxim exponent de l'elitisme ens adonem que els individus que les integren, els ubiquem, majoritàriament, en la nostra mostra, dins la categoria d'*elits econòmiques*.

Taula 7-2. Associacions significatives més freqüentades pels enquestats. Per tipus d'elit.

	Culturals	Econòmiques	Polítiques	Universitàries	Total
Círculo de Economía	1 (3,4%)	26 (89,65)	1 (3,4%)	1 (3,4%)	29 (100%)
Círculo Ecuestre	2 (11,7%)	13 (76,5%)	1 (5,8%)	1 (5,8%)	17 (100%)
Cercle del Liceu	3 (20%)	9 (60%)	1 (6,7%)	2 (13,3%)	15 (100%)
Fundació Gran Teatre del Liceu	4 (50%)	4 (50%)	--	--	8 (100%)
Reial Club de Polo	1(16,6%)	6 (85,7%)	--	--	7 (100%)
Reial Club de Golf El Prat	--	6 (100%)	--	--	6 (100%)
Reial Club de Tennis Barcelona	1(16,7%)	5 (83,3%)	--	--	6 (100%)

Aquestes dades il·lustren la centralitat del capital econòmic i tot el que d'aquest es desprèn a l'hora de poder accedir a aquestes associacions. Tanmateix, no podem obviar la funció purament analítica de la nostra classificació de les elits. En aquest sentit, hem d'ésser conscients de la presència constant que molts membres de les elits tenen en els diversos camps (econòmic, polític, cultural). Per tant, cal prendre i interpretar aquestes dades amb totes les precaucions possibles. No obstant, no podem obviar unes dades on la tinença d'un considerable capital econòmic és el que marca l'adscripció a les associacions més distingides de Catalunya. De tots els individus de la mostra que han esmentat la seva pertinença en alguna d'aquestes associacions, una immensa majoria (veure els percentatges en cursiva de la taula) formen part de les elits econòmiques. Així, com ja hem dit anteriorment, el fet de tenir possibles és el que marca, en primera instància, la pertinença a aquestes associacions on podem suposar força encertadament s'hi remenen les cireres del nostre país.

Un altre element que caldria considerar de cara a futures recerques fóra la importància de l'*heritage* pel que fa als mecanismes d'accés a determinades associacions. Hem pogut observar que el capital econòmic és cabdal per poder-hi accedir. Tanmateix, caldria esbrinar la importància de l'origen a l'hora de ser acceptat amb més o menys celeritat. O quins són els mecanismes d'accés en funció de l'origen social de l'individu en qüestió. Una possible diferenciació entre el que hem denominat *hereus* i *nouvinguts* resitua clarament als nous membres de l'entitat.

Malgrat no en tenim cap dada i, com ja hem comentat anteriorment, caldria un estudi més exhaustiu per poder esbrinar-ho, és molt possible que s'estableixin diferenciacions més o menys subtils entre *hereus* i *nouvinguts*. Conscient o inconscientment l'origen de classe marca i ubica. Fet que molt probablement ha d'ésser del tot observable en aquest tipus de grups i associacions. És a dir, si bé el poder econòmic obre les portes de diversos cercles, la imatge que els integrants d'aquests cercles tan tancats i exclusius poden tenir dels diversos integrants resta

condicionada pel passat de cadascun dels individus. Una persona que pertany a una de les *grans famílies* del país gaudirà d'un status més elevat que no pas una altra persona que ha assolit el capital econòmic per ella mateixa, a partir del treball personal. Sols les generacions posteriors a la dels *nouvinguts*, quan ja realitzin el recorregut socialment establert per aquestes classes socials (determinades escoles, activitats, etc.), acabaran per situar-se en les posicions més avantatjades i més ben considerades simbòlicament.

Tot i ésser conscients de les limitacions associades a aquest apartat, creiem que disposem de prou indicadors per assenyalar la importància de determinades entitats com a espai de trobada de gran part de les elits catalanes. Un espai on, si bé en aquests moments en desconeixem les seves lògiques, s'hi esdevé el procés de reafirmació i reproducció de les pròpies elits. Sols un estudi molt més intensiu a través d'entrevistes en profunditat i observació directa permetria fer emergir tan les diverses lògiques, litúrgies i rituals despleats en aquests àmbits associatius, com les formes en que aquestes lògiques són percebudes i apropiades per les mateixes elits. Aquest coneixement esdevindria, probablement, la clau de volta per determinar les "estratègies d'enclassement" de les elits i alguns dels processos de reproducció que s'han institucionalitzat en el si de les classes dominants.

8. Fent el cim.

**Mobilitat social, estratègies
d'accés i classes d'elit.**

Consideracions terminològiques a tall d'introducció.

"Una classe social és com un hotel o com un autobús: sempre hi ha gent, però no són tota l'estona els mateixos"¹. Amb aquesta frase cèlebre, Schumpeter volia fer referència a la qüestió que ens hauria d'ocupar en aquesta secció del treball: un estudi de les elits no pot deixar de banda l'anàlisi dels processos mitjançant els quals aquestes es renoven (tot canviant, en major o menor mesura, llur configuració). Com en l'hotel o l'autobús de l'exemple, en les elits hi ha gent que puja i baixa, que entra i surt. El procés, però, no és tan aleatori – ni freqüent- com podríem pensar d'entrada. L'observació sociològica ens ajuda sovint a percebre regularitats socials que no hauríem captat inicialment, i que ens són accessibles i podem copsar gràcies a un mètode reiterat i sistemàtic de recerca contrastada.

Allò que Pareto anomenava la "circulació de les elits"², ell mirava d'establir-ho com un principi general, però també feia la precisió que el ritme, la intensitat i la velocitat d'aquesta circulació podien variar notablement en funció del context social i institucional particular en què tenia lloc. Sovint es tractava de transformacions que s'anaven produint de manera lenta i continuada; no obstant, de vegades, aquest procés podia patir acceleracions notables, capaces fins i tot de sacsejar els fonaments de l'ordre social. Els grups dominants en un moment determinat podien integrar en el seu si nous individus, al mateix temps que n'expulsaven d'altres. En segons quines conjuntures, però, tot un grup sencer fins aleshores hegemònic podia fer-se fonedís. "L'histoire est un cimiterie d'aristocraties"³, com deia el mateix Pareto.

¹ Joseph A. Schumpeter. "Las clases sociales". A: J.A. Schumpeter, *Imperialismo. Clases sociales*. Madrid: Tecnos, 1986, pp. 107-175 (cita: p.131). Es tracta d'un article publicat originalment en llengua alemanya el 1927 a la revista *Archiv für Sozialwissenschaft und Sozialpolitik* (vol. 57, pp. 1-67).

² Vilfredo Pareto, *Traité de Sociologie Générale*. Ginebra: Droz, 1968, pp. 1293-1305 (seccions 2025-2059). Els dos volums de l'edició original italiana van publicar-se el 1916, i pocs anys després (entre 1917-1919) va veure la llum també la traducció francesa. Amb tot, cal dir que el terme "circulació de les elits" apareix abans en lletra impresa al llibre de Marie Kolabinska, *La circulation des élites en France*, editat a Lausanne el 1912. Kolabinska va ser alumna de Pareto, i aquesta obra és resultat de la seva tesi de llicenciatura.

³ V. Pareto, *Traité de Sociologie Générale*, p. 1304 (secció 2053).

Ni que, per un principi similar al de la conservació de l'energia, la decadència d'una elit comportés l'emergència d'una altra, de signe més o menys diferent.

En el cas català, quan l'analitzem històricament és prou clar que s'han produït canvis remarcables dins del camp de poder (si entenem per poder no només el poder polític sinó el poder social en general, cosa que inclou d'altres esferes com la religiosa, la cultural, l'econòmica o la militar). Podríem al·ludir, per exemple, a la pèrdua de pes de la noblesa, o a la creixent puixança dels sectors vinculats a la indústria del lleure, de la cultura o de la comunicació. En aquest sentit, sembla força evident que el paisatge de les elits s'ha alterat de manera significativa.

No obstant, atès que el nostre treball no inclou una perspectiva històrica tan a llarg termini, sinó que es concentra molt especialment en els períodes més recents de la nostra vida col·lectiva, les transformacions de les que parlarem caldrà situar-les dins d'un horitzó temporal bastant més limitat i proper. Això no vol dir que, en èpoques més pròximes a l'actual no s'hagin produït –o no s'estiguin produint ara mateix– reconfiguracions importants en l'estructura i el significat dels grups dirigents al nostre país. En alguns casos, haurem d'assenyalar quan, on i com s'han registrat aquests canvis. Amb tot, però, el que potser cobrarà més relleu, al capdavall, seran les incorporacions als cercles dominants de persones amb un origen social i familiar prou allunyat dels mateixos.

És a això al que ens referim prioritàriament aquí quan parlem de "mobilitat". El propi concepte és, segons com, massa ambigu, perquè sembla pressuposar que el que caracteritza per damunt de tot la conformació dels grups socials és la seva porositat, amb l'implícit afegit que la pertinença social d'un individu depèn fonamentalment de la seva sola voluntat. Res menys cert que això. Els grups tenen llur inèrcia, condicionen fortament el que pot i el que no pot fer qualsevol dels seus membres (encara més: condicionen el que pot imaginar com a possible), i posen barreres de tot tipus que en limiten l'entrada i la

sortida, sinó és que molts cops la impossibiliten. L'estabilitat dels grups no és quelcom que vingui donat, sinó que exigeix un considerable treball col·lectiu, per al qual s'empren tota mena de procediments imaginables. Simmel prou que ho sabia, i ens ho fa avinent en l'inoblidable capítol sobre "L'autoconservació dels grups socials" – el vuitè de la seva *Sociologia* (1908)-.

Malgrat el que acabem de dir, no tots els sistemes socials comporten les mateixes conseqüències pel que fa a la mobilitat. N'hi ha de més refractaris – el cas del sistema de castes hindú en seria un exemple extrem- i d'altres que l'afavoreixen més, o si més no la toleren. El model social hegemònic actualment a Catalunya podem pensar que forma part d'aquests últims. Sigui com sigui, però, això és quelcom que haurem de posar de relleu a través de la verificació empírica, i que d'entrada no podem postular. El "mite" de la mobilitat forma part de l'imaginari de la nostra societat – i com tot mite alguns efectes pràctics deu tenir -, però el que cal en tot cas és contrastar-lo amb les nostres observacions per veure si té algun fonament - i en tal supòsit, examinar fins a quin punt -.

Per començar, de mobilitat n'hi pot haver de moltes menes. Hi ha la mobilitat ascendent – quan pugem esglaons en "l'escala" social-, però també la mobilitat descendent – quan caiem "escales avall", per seguir fent servir la mateixa metàfora -. Sovint, en parlar de la "mobilitat" se suposa que ens referim només a l'ascendent, però allí on hi ha molta circulació sempre n'hi ha uns quants que s'estavellen. En estudiar les elits a Catalunya és més probable que ens trobem situacions de mobilitat ascendent, tot i que també en podrem observar de l'altre tipus en certs subsectors en retrocés.

De vegades, aquesta mobilitat s'explica per factors d'ordre més personal o individual, sense que això vulgui dir que es deu només al mèrit o a la capacitat d'un mateix: els aspectes vinculats al medi familiar o al cercle de relacions socials hi tenen sovint una influència remarcable. Fem referència a aquests tipus de mobilitat per diferenciar-la d'una altra, deguda fonamentalment a

transformacions molt més estructurals. Vivim immersos en una societat canviant, i això fa que de vegades es produeixin desplaçaments socials a gran escala ocasionats per mutacions en la tecnologia, en els sistemes productius o en els fluxes de població. La irrupció amb força de les classes mitjanes, la impressionant pèrdua de pes de la pagesia o l'emergència d'un subproletariat constituït en bona part per immigrants, són només alguns exemples d'aquest tipus de canvis que s'han pogut constatar darrerament al nostre país.

En la mateixa línia de creixent precisió analítica també convé distingir entre mobilitat intrageneracional i mobilitat intergeneracional. La primera es refereix a les modificacions en la posició social d'una persona experimentades per ella mateixa en el decurs de la seva existència. La mobilitat intergeneracional, per contra, es pot observar quan es contrasta la trajectòria laboral i la posició social assolides pels pares amb les dels seus fills. Al llarg de la nostra recerca tindrem ocasió de veure ambdós tipus de mobilitat. De vegades, l'ascens (o la decadència) social el podem advertir en el mateix individu analitzat; en altres ocasions se'ns farà especialment notable quan comparem la seva posició social amb la dels seus antecessors.

Fins ara hem al·ludit bàsicament a allò que els sociòlegs anomenen la mobilitat "vertical", entenent per això aquella que es produeix quan la gent es mou amunt i avall de l'escala social. Al costat d'aquesta, però, hi ha l'anomenada mobilitat "lateral", provocada pels trasllats en el territori: persones que passen de viure en un barri a fer-ho en un altre – cosa que denota sovint una alteració dels seus estatus -, que canvien de ciutat, de comarca o de regió... és a dir, en definitiva, que veuen modificat el seu lloc de residència de resultes d'un canvi més o menys significatiu de la seva posició relativa dins del conjunt de la societat. Tot i que nosaltres en aquest estudi tendirem a privilegiar la mobilitat vertical, no podrem descurar tampoc la mobilitat lateral, que sovint hi va associada i n'és un símptoma ben clar.

En parlar tothora de "mobilitat", però, no hem de perdre de vista que aquesta es dóna, en major o menor mesura, dins d'un context de certa estabilitat dels grups socials. Això és particularment cert quan ens centrem en l'anàlisi de les elits: una secció no precisament petita de les mateixes la constitueixen aquells que podem anomenar "hereus", és a dir, persones la superioritat social de les quals es deu per damunt de tot al fet d'haver rebut diversos tipus de capital (econòmic, però també cultural, educatiu, polític o de relacions socials) que els han estat transmesos per un entorn pre-existent i proper, gairebé sempre de base familiar. Les grans nissagues de la burgesia industrial o de negocis en podrien ser un exemple, però també hi ha famílies de metges, d'arquitectes o de catedràtics. Convé ser conscients d'això, perquè la ideologia meritocràtica, que tantes vegades acompanya les retòriques sobre la "mobilitat", podria amagar-nos-ho o fer-nos-ho passar per alt. Ja se sap, des de Marx, que la ideologia es caracteritza bàsicament per allò que oculta o que distorsiona.

I és que, com ja hem apuntat en aquesta mateixa introducció, en la nostra mena de societats el discurs sobre la "mobilitat" sovint està impregnat de tints ideològics. Parlar insistentment de "mobilitat", segons com sembla que es vinculi a nocions com la de "societat oberta", "igualtat d'oportunitats", "civilització de l'*achievement*", ... un sistema on la realització personal no té fronteres i on tot "depèn de tu". Valors que, per regla general, relacionem amb l'*American Dream*, i que alguns, en versió nostrada, han mirat de traduir i de readaptar en un suposat "somni català". No volem, ni de lluny, menystenir uns ideals –uns mites, gairebé n'hauríem de dir- que sens dubte ajuden a estimular l'autoresponsabilització personal i les ànsies de millora, de promoció i de superació de molta gent, que els animen a vèncer tota mena d'obstacles i que els socialitzen en una cultura de l'esforç que personalment valorem molt. En aquest sentit, només caldria afegir que el sarcasme i el boicot a aquests valors no és pas una actitud menys ideològica. I que, per si fos poc, sovint té conseqüències i aspectes bastant més perniciosos.

No obstant això, en tant que sociòlegs hem de maldar per evitar, fins on sigui possible, la irrupció dels plantejaments ideològics en la nostra recerca, tot i

sabent que aquest és un combat desigual i impossible, on l'únic mèrit rau no pas a guanyar-lo sinó a aguantar dalt del ring com més assalts millor. I, si pot ser, sense quedar noquejats irreversiblement. És l'assumpció d'aquest repte la que ens fa adoptar un capteniment d'estar permanentment a l'aguait. Es tracta d'aquella actitud que Pierre Bourdieu, emprant una metàfora d'inspiració potser massa policial o militarista, caracteritzava com de "vigilància epistemològica", i que a nosaltres ens sembla imprescindible per tal de mantenir uns mínims d'honestedat i de deontologia professional.

Aquesta mena de vigilància convé practicar-la sempre, però és especialment indicada quan hem de tractar amb conceptes o categories que arrossegueu una enorme càrrega valorativa, i que tot just per això poden fer estralls en el nostre edifici teòric i interpretatiu, de manera similar a com actua un virus dins d'un sistema informàtic no prou immunitzat. La "mobilitat" és ben bé una noció d'aquest tipus, com ho són de fet tantes altres del lèxic de les ciències socials ("flexibilitat", "participació", "racionalitat", "diàleg", "solidaritat", per esmentar-ne només algunes a tall d'exemple). Paraules que no se sap amb massa exactitud què volen dir, i que precisament per aquesta raó hom les pot fer servir per dir gairebé qualsevol cosa. Alhora, aquestes són expressions que sovint funcionen com autèntiques "píndoles" d'ideologia concentrada, i que, si ens les empassem sense recórrer a cap antídot, poden arribar a intoxicar-nos greument.

En aquest sentit, cal ser conscients que la "mobilitat" no és només una categoria descriptiva i analítica sinó que va molt més enllà d'això, havent esdevingut un dels mites fonamentadors de les nostres societats "modernes" i "desenvolupades". I no tan sols pel que fa referència a allò que hem vingut anomenant la "mobilitat social", ans també en un sentit molt més general. El moviment, el trànsit, la circulació; les transferències, els viatges, les migracions; el transport, el desplaçament, les comunicacions... i altres idees-força que hom pot associar-los-hi, com les de "canvi" i "transformació", són característiques

visibles i elements emblemàtics de la societat actual⁴. Formen part tant dels seus trets interns com dels seus valors més pregonats, d'allò que aquesta societat ja és en certa mesura i d'allò que voldria ser encara més. En conseqüència, no pertanyen exclusivament a l'esfera de la descripció sinó també a la de la prescripció.

Quan emprem la paraula "mobilitat", hem de ser conscients que el seu ús evoca totes aquestes ressonàncies i connotacions, i que remet a un ampli conjunt de significats. No ens trobem, doncs, davant d'un vocable neutre o purament teòric, dotat d'un sol sentit, o, com a mínim, d'un sentit precís i determinat, que el científic social pugui controlar sense haver d'esforçar-se gaire. Per tal de fer-lo un concepte operatiu, i útil a efectes analítics, cal defugir, fins on sigui possible, aquestes adherències valoratives i/o ideològiques que porta incorporades. Ja hem dit abans que això no serà fàcil, però, si més no, ho intentarem.

De fet, una cosa semblant passa amb la noció d' "elit", com ja hem indicat en la introducció general a aquest treball. També aquest terme acostuma a anar empeltat de judicis de valor de diferent signe. Sovint es fa servir amb insinuacions més o menys crítiques, o amb un propòsit fins i tot derogatori. De tant en tant, però, encara hi ha algú que el reivindica en un to molt més positiu⁵, defensant la necessitat i la conveniència de comptar amb el que Ortega y Gasset anomenava les "minories selectes". No cal dir que l'ús que en farem aquí tractarà de ser força més sobri. En parlar de les "elits", procedirem una mica a la manera de Pareto: sota aquest nom designarem els sectors dominants en aquells camps d'activitat que tenen més relleu social, "sense voler prejutjar de cap manera el caràcter ètic de les seves qualitats ni llur utilitat general". Com ell mateix diu, "donem a aquesta classe de gent el nom d'elit. Qualsevol altre nom, i fins i tot una simple lletra de l'alfabet, serviria igualment a

⁴ Per esmentar només un sol article on això es posa de manifest de manera prou eloqüent i enginyosa, veure Ron Eyerman, Orvar Löfgren, "Romancing the Road: Road Movies and Images of Mobility", *Theory, Culture and Society*, Vol. 12, n° 1 (1995), pp. 53-79.

⁵ Un exemple recent i proper el proporciona Valentí Puig en el seu llibre *L'os de Cuvier*. Barcelona: Destino, 2004.

l'objectiu que ens proposem⁶. No hi ha, per tant, cap intencionalitat valorativa en la terminologia escollida, que hem adoptat per raons purament pràctiques, atès que és la més generalment utilitzada en aquesta mena d'estudis⁷.

Un cop aclarits aquests aspectes relacionats amb els principals aspectes que aquí emprarem, podem passar a considerar-ne d'altres més vinculats a la part substantiva, pròpiament empírica, del nostre projecte.

Una primera exploració de les dades del qüestionari.

L'actitud preventiva que hem mantingut en l'apartat anterior, al voltant de la qüestió terminològica, farem bé de no deixar-la enrera en la secció que ara encetem. La intenció de la mateixa és exposar alguns dels resultats inicials, encara molt incipients, de la nostra recerca, pel que fa a la mobilitat social que es pot observar en el si de les elits catalanes. Si ens cal, també aquí, ser extraordinàriament prudents és perquè del que disposem és només d'indicis, que caldrà contrastar molt més en una fase avançada de la investigació. El que direm, doncs, és del tot obert a la revisió. Per ara i tant, no es pot concebre de cap més manera.

Com ja s'ha explicat en un altre capítol d'aquest estudi, la informació que tenim prové fonamentalment d'un qüestionari adreçat a una àmplia mostra del grup social que aquí considerem. Fins ara, ens han estat retornats 321 d'aquests qüestionaris degudament omplerts, sobre la base dels quals hem pogut fer algunes consideracions que tot seguit presentarem. Abans, però, caldrà dir unes quantes coses sobre les preguntes que s'hi feien i sobre les persones i els col·lectius a què anaven adreçades.

⁶ Totes dues citacions provenen de V. Pareto, *Traité de Sociologie Générale*, p. 1297 (seccions 2029 i 2031, respectivament).

⁷ Per a una història dels usos del concepte —particularment en el camp de la ciència política—, veure Paolo Zannoni, "Il concetto di élite". *Rivista Italiana di Scienza Politica*, vol. 7, n.3 (1977), pp. 357-391.

En primer lloc, les preguntes. En proposar-nos d'enquestar tot un conjunt de gent que, per les seves característiques, podíem considerar generalment "molt ocupada", la nostra preocupació fonamental era minimitzar l'extensió del qüestionari, per tal de no desmotivar excessivament el receptor. Volíem que ningú deixés de respondre'ns per haver-li demanat massa temps. Vam extremar tant la prudència que, al capdavant, potser hem fet curt en la informació que sol·licitàvem. Ara ens adonem que unes quantes preguntes més –no gaires– haguessin anat molt bé, perquè haguessin permès disposar de dades complementàries que, a l'hora de la veritat, hem trobat a faltar. Però com que havíem pres la decisió inicial que tot cabés en un sol full, havíem de reduir-les al màxim. Hom pot consultar, en annex, el model resultant de qüestionari que finalment es va passar. Com es pot veure, demanàvem a cada persona, ultra el seu nom i la data de naixement, el nom i la professió del seu cònjuge, la titulació del seu pare, el domicili particular, que ens especificqués la seva trajectòria professional així com el nom dels centres on havia estudiat i llur localització (en els diferents nivells de l'educació rebuda). Finalment, hi havia un darrer apartat on preguntàvem per les associacions de tot tipus a les que pertanyia la persona enquestada (professionals, polítiques, esportives, culturals, religioses...).

Pel que fa al conjunt analitzat, vam dividir-lo d'antuvi en tres grans àrees: les elits econòmiques, les elits culturals i les elits polítiques⁸ – en el benentès que algunes persones podrien ocupar posicions, de manera simultània, en més d'un d'aquests sectors-. Com que els respectius universos dels que partíem eren molt amplis, vam decidir reduir-los d'una manera pràctica, sense que per això deixessin de ser significatius. Així, per exemple, els polítics vam triar-los en funció de qui eren els diputats al Parlament de Catalunya durant l'anterior legislatura, la del període comprès entre 1999 i 2003. No cal dir que una selecció com aquesta només s'explica a tall de provatura inicial, ja que una consideració més ajustada del camp polític, en tota la seva complexitat, ens

⁸ Una divisió semblant ja la va proposar el mateix Pareto en el seu famós tractat. Tot i que ell parlava d'elits econòmiques, polítiques i intel·lectuals, a les quals afegia l'elit governant, que analitzava de manera més particular. També es pot trobar la mateixa distinció entre elits econòmiques, polítiques i intel·lectuals uns quants anys després a Robert Michels, *Umschichtungen in den herrschenden Klassen nach dem Kriege*. Stuttgart: Kohlhammer, 1934.

portaria a efectuar una mostra d'un ventall molt més ampli. En el cas de les elits culturals, en canvi, vam optar per centrar-nos especialment en determinats subsectors, com els dels catedràtics d'universitat, els principals càrrecs dels mitjans de comunicació o els galeristes d'art, malgrat enquestar-ne també d'altres d'un espectre més variat. Fins i tot, pel que fa als catedràtics, vam realitzar un enviament selectiu, limitat a tots els qui ocupen aquesta posició a la Universitat Autònoma de Barcelona. El nombre de respostes obtingudes fou, en aquest cas, tan elevat que vam optar al capdavant per considerar-lo com un grup a part, ja que si l'haguéssim mantingut com un sector d'elit cultural, el seu pes proporcional n'hauria distorsionat el perfil. Això ha donat com a resultat que acabéssim considerant quatre classes d'elit per comptes de tres, com teníem pensat d'entrada.

Som conscients que aquesta representació de conjunt s'ha d'obrir i de perfeccionar, i que les seves limitacions a hores d'ara condicionen el que puguem dir i en limiten la rellevància. No obstant, per alguna banda calia començar, ni que fos només per adonar-nos de per on s'havia de continuar. En aquesta direcció, la informació recollida fins ara ens ha servit, si més no, per obrir unes quantes pistes i per començar ja a fonamentar-ne alguna. Parlarem tot seguit d'aquelles més directament relacionades amb el tema que aquí ens ocupa: la major o menor "mobilitat social" de les elits del nostre país.

En aquest sentit, el primer que cal dir és que, en funció de les dades disponibles, prioritzarem només algunes de les formes de mobilitat que hem distingit en l'apartat introductori anterior. En referirem, bàsicament, a la mobilitat individual i intrageneracional, en les seves dimensions vertical i ascendent. La mobilitat intergeneracional hi figurarà tan sols com un factor corrector addicional a tenir en compte, atès que l'única informació que tenim a l'abast en aquest aspecte ens remet al nivell educatiu assolit pels pares de les persones enquestades. També caldrà considerar en alguns moments la que podem anomenar "mobilitat ocupacional" dins d'una mateixa professió, perquè en certs casos l'ascens a posicions de lideratge i d'influència socials es fa a través d'una promoció creixent i sostinguda dins d'un determinat sector d'activitat. Aquest

és, particularment, el cas dels periodistes, dels qui treballen a la banca o dels universitaris. En aquestes professions ens trobem amb persones que han anat escalant posicions, des d'una situació inicial força subalterna fins a una altra de supremacia. Finalment, i donat que en aquest estudi ens centrem per damunt de tot en la importància del factor educatiu per a la conformació de les elits, haurem de prestar una particular atenció als desnivells observables entre els títols escolars dels nostres enquestats i la seva ulterior rellevància social com a membres destacats dels sectors dirigits de la societat catalana.

Per tal de procedir a una anàlisi més contrastada, que permetés posar de relleu algunes diferències força significatives en la trajectòria de les persones que han respost al nostre qüestionari, hem considerat convenient seleccionar dos grups, d'una quarantena d'enquestats cadascun, que presenten un perfil prou oposat pel que fa al seu origen social. En primer lloc, hem triat una mostra de quaranta-cinc noms que pensem que poden ser representatius d'un sector de les elits amb un cert *pedigree*, que ja han nascut en el si d'un entorn privilegiat i que, per tant, deuen una part de la seva preeminència a aquesta circumstància biogràfica. Es tracta, en molt bona mesura, de fills de famílies conegudes de la burgesia barcelonina⁹. Els hem anomenat, per raons de conveniència, els "hereus"¹⁰. En un segon moment, hem separat quaranta-dues persones més, a les que podem associar una provinença social ben diferent. Aquesta altra llista l'hem confeccionat tenint present aquells elements que podien constituir indicis de mobilitat ascendent tan intergeneracional com intrageneracional, en alguns casos apuntalats per factors que mostraven una clara progressió professional. Un cop feta la relació de personatges, hem comprovat que aquest segon subgrup, al que ens referirem d'ara endavant com els "nouvinguts", és d'una extracció geogràfica molt més diversificada, amb un clar predomini de gent de

⁹ La selecció no costa massa de fer quan es té un cert coneixement de les famílies que "tallen el bacallà" al nostre país. Per tal de corroborar la justesa de la nostra tria, només direm que, *a posteriori*, hem consultat el conegut llibre de Pere Cullell i Andreu Farràs, *L'oasi català*. Barcelona: Planeta, 2001, i hi hem trobat més del 80% de les persones que havíem inclòs al grup dels "hereus".

¹⁰ Que hàgim escollit aquesta denominació no ha de fer pensar, però, que la posició d'aquests s'hagi d'explicar només per la seva condició de receptors passius d'un llegat que els ha estat transmès (normalment, per via familiar). Cal tenir present que un capital, del tipus que sigui, no és tant quelcom que es rep com alguna cosa que es posa en joc, i que, per tant, s'actua, amb més o menys fortuna. N'hi ha prou amb considerar tot el reguitzell de "fracassats" i d' "hereus escampa", que tant abunden en les "millors famílies", per adonar-se'n.

comarques situades fora de l'àrea metropolitana, i amb un nombre bastant més gran de cognoms originàriament no catalans, si ho comparem amb els membres del grup dels "hereus".

Tots dos subconjunts constitueixen els pols més allunyats del total de 321 persones enquestades. El primer d'ells té una composició força més rígida i predeterminada que no pas l'altre. En efecte, pel que fa als "nouvinguts" el nombre final segurament fóra bastant ampliable, però, a manca d'altres informacions que haguessin permès refinar molt més la tria, hem optat per un criteri restrictiu, i hem inclòs només aquelles persones que ens semblava que presentaven unes credencials prou irrefutables. Això – i la voluntat d'aconseguir una xifra comparable amb l'altre grup – ha fet que els escollits fossin els esmentats quaranta-dos. Havia de ser en aquests on, en principi, la mobilitat social fos més clarament detectable.

Variables d'ordre general: edat, sexe, tipus d'elit i lloc de residència.

Si examinem una mica a fons totes dues sub-mostres ens trobem amb uns quants indicadors generals que convé assenyalar. Les primeres dades que tindrem en compte es refereixen a l'edat, el sexe i la composició per elits de dos conjunts d'enquestats. Les podem veure resumides en el següent quadre sintètic:

Taula 8-1. Característiques bàsiques dels "hereus" i "nouvinguts" destacats.

Edat (anys)	"Hereus"	"Nouvinguts"
≥ 70	14	5
60-69	13	6
50-59	12	18
40-49	5	9
30-39	1	4
Totals	45	42
Sexe		
Homes	41	34
Dones	4	8
Tipus d'elit		
Econòmiques	27	20
Culturals	12	7
Universitàries	7	5
Polítiques	2	10
Totals	48*	42**

* Alguns estan comptats dues vegades pel fet de pertànyer de manera simultània a dues o més elits.

** Aquí tothom està adscrit només a un sol tipus d'elit, a diferència del que passava en el cas anterior.

Com es pot observar per aquests resultats, estem davant de dos grups amb característiques diferents. Els que hem convingut a anomenar "hereus" presenten un perfil clarament més envellit, una preponderància encara més acusada del component masculí, i una distribució per elits on contrasta el gran pes de l'elit econòmica (més del 55% del total) amb l'escassa presència de polítics (ben just un 4%). Pel que fa al conjunt dels "novinguts", tot i que podem apreciar alguns elements de similitud, perquè també en aquest cas l'elit preponderant és l'econòmica i els homes hi són abassegadorament més presents que les dones (si bé en tots dos índexs els resultats s'atempereu una mica), allò que crida especialment l'atenció són les diferències respecte al col·lectiu anterior. Aquí la població de referència és bastant més rejuvenida, cosa que sembla indicar que les oportunitats d'efectuar una mobilitat social ascendent es van accentuar a partir de la dècada dels seixanta. Aquesta hipòtesi creiem que és bastant raonable, per tal com això coincideix cronològicament amb l'inici d'una etapa de fort desenvolupament econòmic, tant a Catalunya com en el conjunt de l'Estat espanyol.

Si, a més, ens fixem en la distribució per tipus d'elit, podem constatar que hi ha dos col·lectius que més o menys mantenen el pes proporcional que tenien en el cas anterior. Aquests són les elits econòmiques i les universitàries, si bé ara les persones que les conformen tenen orígens i trajectòries socials força diferents de les que, per regla general, presenten els "hereus". Per contra, observem una alteració significativa en relació a les altres dues elits de què parlàvem: les elits culturals experimenten una forta reducció entre el grup dels "novinguts", mentre que les elits polítiques quintupliquen ara la seva presència.

Potser aquests resultats són exagerats i tenen a veure amb les característiques d'una mostra encara parcial i, per aquesta mateixa raó, certament esbiaixada. Amb tot, semblen indicatius d'alguna cosa. Per exemple, els pes menor de les elits culturals entre els "novinguts" s'accentua encara més si considerem que més de la meitat dels seus integrants són periodistes o persones vinculades als mitjans de comunicació, mentre que la resta s'ocupen, en la pràctica totalitat, d'afers de gestió cultural, ja sigui en el nivell de l'administració pública o en el

de diferents entitats de la societat civil. El cas dels polítics és especialment cridaner. Un augment tan espectacular com aquest (passen de representar una mica menys del 4'5% dels "hereus" a constituir gairebé el 24% dels "nouvinguts") es deu, amb tota seguretat, a vàries raons, entre les quals probablement no és la menor el fet de les persones concretes que han acabat contestant-nos el qüestionari. Algunes absències remarcables de noms que pertanyen a conegudes famílies influents del país així ens ho fan pensar. Amb tot, cal dir que entre els diputats al Parlament de Catalunya –col·lectiu al que hem limitat l'enquesta- els casos detectables de "mobilitat social" acostumen a ser nombrosos, ateses les característiques particulars tant del seu reclutament territorial com de l'extracció social d'una part important dels quadres dels principals partits catalans.

Per completar aquesta primera secció de dades generals procedents de les respostes que ens han arribat del nostre qüestionari, ens fixarem per un moment en un aspecte que posa de relleu algunes diferències prou indicatives entre els dos grups bàsics que hem vingut considerant. Ens referim al lloc de residència que els enquestats ens han proporcionat com a adreça particular. Aquesta és una informació una mica delicada, pel seu caràcter privat i personal, cosa que es detecta en el volum de no-respostes a aquesta pregunta. Destaca, això sí, el desnivell que s'observa en aquest sentit pel que fa als dos col·lectius tinguts en compte: mentre que només 2 de les 42 persones enquestades pertanyents a la categoria dels "nouvinguts" han optat per no fer-nos saber la seva adreça, en el cas dels "hereus" aquesta quantitat s'eleva fins un total de 9 persones d'un col·lectiu que n'aplega 45. Potser és que com més es puja en l'escala social més reserves hi ha per fer públiques unes dades d'aquest tipus. En tot cas,ensem que la divergència és prou important com per no atribuir-la només a l'atzar o a la casualitat.

Més enllà d'aquesta primera diferència, quan ens posem a analitzar el que ens han dit els que sí que han contestat a la nostra demanda, podem observar que els patrons residencials d'ambdós grups no són ben bé els mateixos. Pel que fa als "nouvinguts", els que declaren viure a Barcelona són 14, mentre que els que