


COL·LECCIÓ
t a l e i a

EXPERIÈNCIES
DE
PEDAGOGIA SOCIAL

ESCOLA D'ADULTS

CONCÒRDIA

23



Amb la col·lecció d'opuscles TALEIA la Fundació Serveis de Cultura Popular pretén fer conèixer les nombroses i variades experiències de pedagogia social que es realitzen al nostre país, sovint poc conegudes i reconegudes.

No és en va que la col·lecció porta el nom de TALEIA: per crear-les i dur-les a la pràctica calen grans dosis d'imaginació, de constància i de solidaritat.

Esperem que la seva publicació fomenti l'intercanvi i impulsi noves iniciatives ●

Colors:

lila: Educació especialitzada

rosa: Animació socio-cultural

verd: Educació ambiental

marró: Formació d'adults

blau: Educació en el temps lliure

**ESCOLA D'ADULTS
CONCÒRDIA**

COL·LECCIÓ
t a l e i a

**EXPERIÈNCIES
DE PEDAGOGIA
SOCIAL - 23**

Text redactat per
M. Concepció Abellí, Margarida Massot i Verdú
i Margarida Pérez Costa, de l'equip de
mestres de l'Escola d'Adults Concòrdia, de Sabadell.
Gener de 1992

© Fundació Serveis de Cultura Popular
Impressió: El Tinter SCCL
tel. 357 00 50
La Plana, 8
08032 Barcelona
D.L.: B.10.306-1992
ISBN: 84-8000-011-2

ESCOLA
D'ADULTS
CONCÒRDIA

Fundació Serveis de Cultura Popular
1992

ESCOLA D'ADULTS CONCÒRDIA.
Aquest treball es basa en la reflexió
sobre la nostra experiència
professional en l'àmbit de
l'educació d'adults, a Sabadell: en
les escoles de Can Deu,
Ca N'Oriac i Can Puiggener,
actualment aglutinades en el centre
de la Concòrdia. Està dedicat als
alumnes, a tot l'equip de mestres i
a totes aquelles persones que han
fet possible, des dels seus inicis
fins ara, aquesta experiència.

L'educació d'adults, un repte

sòcio-cultural i fins i tot econòmica. Tot això i molt més és el que podem trobar dins del món de l'educació permanent i d'adults.

Vista així, l'educació adults se'ns presenta heterogènia. Avui en dia l'escola té molts competidors per transmetre i distribuir la informació: els mitjans de comunicació, sense anar més lluny, són d'una competència aclaparadora. L'escola ha perdut l'hegemonia en aquest terreny. Quina és, doncs, la seva tasca?

L'escola d'adults s'ha revelat com un marc d'interrelació de situacions i interessos diversos. Els mestres han jugat en molts casos un paper dinamitzador en l'articulació dels diferents àmbits de l'educació d'adults. ¿Però quina és la seva tasca específica?

L'escola, el professional, cal que seleccionin la informació que considerin més significativa, l'ordenin i la seqüenciïn de forma coherent, crítica i personal, que connectin amb els interessos i les necessitats dels alumnes. Alumnes que, a més, són pares i mares, marits i mullers, treballadors i aturats, ciutadans d'una societat concreta. Aquesta és la tasca de l'escola d'avui, segons la nostra interpretació.

L'home i la dona moderns estan abocats a l'autonomia, a la llibertat, però aquesta condició té un preu; l'educació.

L'educació d'adults és un dels camps menys coneguts i atesos de l'educació. Hi ha qui davant d'aquest títol pensa en persones esforçant-se per aprendre a llegir i escriure i ampliar el seu nivell cultural. D'altres pensen en totes aquelles activitats de formació i reciclatge de qualsevol sector professional. També hi poden haver els que pensen en moviments de professionals dedicats a tasques de dinamització

Reflexions sobre l'aprenentatge dels adults

Les investigacions sobre l'aprenentatge demostren que cada persona realitza uns processos d'aprenentatge diferenciats, que li són propis.

En el procés d'aprenentatge intervenen factors determinants com: les capacitats intel·lectuals, els nivells de maduresa, els estats motivacionals i els emocionals. Això fa que es busquin nous sistemes facilitadors de l'aprenentatge, per a poder obtenir un més alt nivell d'eficàcia i de rendiment personal.

Donat que la rapidesa dels canvis socials i l'evolució de la mateixa estructura socio-cultural i educativa ho demanen, no és possible de concebre l'educació i la formació del subjecte com un procés situat només dins d'un marc acadèmic formal i en una etapa concreta de la vida, sinó que cal entendre-les com un procés de formació permanent que es pot desenvolupar des de qualsevol dels àmbits de l'educació.

Tots som conscients que l'adult pot aprendre al llarg de tota la seva vida, encara que també coneixem algunes de les dificultats que se li presenten en el procés d'educació i d'aprenentatge. Tractar d'aquestes dificultats i de la diversitat d'alumnes que actualment conformen qualsevol grup-classe és la raó per la qual exposem aquests punts:

- Si és necessària la personalització en l'educació, en adults és imprescindible ja que experiències, necessitats, ritmes i estils són tan diversos que resulta difícil de trobar un estàndard d'on partir.
- Un factor que intervé negativament en l'aprenentatge és la dependència excessiva del mestre. Si tenim en compte aquest factor i la mitjana de temps que un adult està escolaritzat en l'educació formal, caldrà concloure que li resulta imprescindible d'aprendre a autoformar-se, a ser autònom, a ser crític amb ell mateix, a controlar el seu procés d'aprenentatge, és a dir, «aprendre a aprendre», per citar la famosa frase. I és en aquest context que l'autoavaluació es materialitza.
- Si la flexibilitat davant l'aprenentatge disminueix amb l'edat i augmenta la rigidesa mental, aquesta pot quedar compensada per una metodologia que afavoreixi a nivell individual allò que en un grup-classe queda, per força, marginat. Ens referim a aquelles estratègies i als recursos humans i materials que faciliten l'autoaprenentatge.

Aspectes metodològics

Les següents consideracions i estratègies metodològiques es fan extensives a totes les àrees del coneixement, en el ben entès que cada una d'elles té una concreció pròpia.

Podríem afirmar que l'objectiu més general d'una persona que assisteix a una escola d'adults és aconseguir la competència necessària per desenvolupar-se personalment i socialment d'una manera eficaç en el seu grup i en la seva comunitat.

Entenent que l'aprenentatge és un procés que va d'allò conegut cap allò que és desconegut, cal establir una sèrie de ponts que puguin relacionar allò que l'alumne adult porta com a bagatge cultural personal i allò que se li proposa com un nou coneixement susceptible de ser après. D'aquesta estreta relació en sortirà l'aprenentatge significatiu.

Si es vol que l'aprenentatge sigui significatiu, és a dir, que estigui relacionat amb la vida i el context social de la persona, es fa necessari contextualitzar les situacions que es proposen des de la perspectiva de la pròpia cultura i de la d'adopció. S'estableix així un model situacional dins d'un context d'una societat bilingüe i bicultural.

Des del punt de vista de la llengua cal, doncs, desenvolupar les quatre grans habilitats comunicatives: entendre, parlar, llegir i escriure. No pas prioritzant, quasi en exclusiva, com fan alguns models, les dues últimes, sinó buscant l'equilibri entre elles. Suposa treballar amb textos corrents i propers a situacions reals i pròpies dels aprenents, perquè puguin reconèixer a l'aula allò que necessiten fora d'ella. Amb aquest supòsit no es vol defenestrar els textos

literaris sinó trobar un equilibri entre allò que és quotidià i funcional i allò més simbòlic o fictici.

Quasi el mateix podríem dir sobre la manera d'enfocar les matemàtiques: cal que l'alumne s'enfronti amb la necessitat de solucionar problemes, però problemes reals, propers i contextualitzats. L'alumne ha de posar en marxa una sèrie d'estratègies que el duren des de l'anticipació o hipòtesi de la solució fins a la pràctica d'unes operacions que cal dominar per arribar a la finalitat primera i última de la tasca: la solució del problema.

Quant a les ciències socials i experimentals, fem extensiu allò dit anteriorment. La nostra societat té un passat que ha vingut a configurar el moment present. Des d'aquest moment històric interpretem i actuem perquè el nostre futur i el de les noves generacions sigui més conforme a la nostra manera d'entendre, d'interpretar i d'actuar sobre el món.

L'autoaprenentatge, una estratègia metodològica diferent

La nostra proposta metodològica consisteix a completar el procés d'ensenyament-aprenentatge, no només des d'una estratègia basada en grups-classe, sinó també amb estratègies individualitzades des dels espais d'autoaprenentatge.

Quan l'alumne adult arriba a un centre o aula d'adults es troba altament motivat. Aquesta motivació, a vegades desmesurada, actua com un factor negatiu del seu propi aprenentatge perquè provoca un elevat estat d'ansietat, sobretot quan es presenten les primeres dificultats:

- Molt d'esforç i poc rendiment immediat provoca que es desmotivi totalment.
- La dependència excessiva del mestre fa que el seu nivell d'autoestima, generalment baix, no augmenti, i aquest és també un factor inhibidor de l'aprenentatge.
- La conducta impulsiva, no reflexiva, que tenen alguns alumnes i que des de l'actuació en grup és difícil de frenar, actua també de forma negativa sobre el propi aprenentatge.

En definitiva: la falta de confiança en el propi pensament, la resistència a pensar, juntament amb tot allò citat anteriorment fa que ens inclinem a considerar de vital importància el manteniment d'aquest espai d'autoaprenentatge com el complement idoni per a la formació general de la persona adulta.

Tenint en compte aquests plantejaments, podem afirmar que:

- Si el concepte d'un mateix i la seguretat dels alumnes de formació bàsica i compensatòria són baixos i no

es fa res per canviar-ho, baixarà, també ràpidament, la motivació i es presentaran alguns casos d'abandonament escolar.

- Si baixa la motivació i no s'arriba a abandonar es tindrà tendència a entrar en un cercle viciós: depressió-esforç-depressió, pel que fa a l'expectativa global de la seva formació.

Sembla evident que el procés d'autoaprenentatge té uns efectes educatius que es poden presentar com a cognitius, on s'inclou aquell conjunt d'estratègies mentals que condueixen l'aprenentatge de tal manera que queden vinculades als principis d'autonomia personal, de control del procés, d'autoaprenentatge, de capacitat d'iniciativa, d'actitud crítica, de creativitat, etc. Cada un d'ells i tots en conjunt configuren els objectius generals de l'educació d'adults, per a adults i entre adults.

Parlar d'estratègies i desenvolupament cognitiu no només implica referir-se als continguts de l'aprenentatge, sinó a la manera com s'han adquirit aquests continguts. El subjecte, per tant, ha de ser conscient d'allò que aprèn i de com ho aprèn.

Les estratègies cognitives s'han de tenir en compte a dos nivells diferents:

- El processament, que serveix per captar i emmagatzemar la informació.

- L'execució, que permet recuperar la informació i donar-hi resposta.

Totes aquestes estratègies seran emprades pel subjecte si té una disposició afectiva adequada, és a dir, una actitud favorable. Les condicions afectives que determinen l'aprenentatge són:

- La imatge de si mateix.
- L'atribució de l'autocontrol sobre els resultats.
- L'interès per l'aprenentatge.
- L'ansietat que provoca la consecució de l'aprenentatge.

Donat que els espais d'autoaprenentatge disposen d'un ampli ventall de mitjans i materials que desperten l'interès de l'adult, que proporcionen feed-backs immediats i gratificants, podem afirmar que reforcen l'actitud de perseveració en

la tasca. El subjecte se sent protagonista del seu aprenentatge, ja que aquest li demana una participació i una activitat directa. Això permet que l'adult relacioni les pròpies accions amb els resultats. Tot això es vincula amb la imatge de si mateix que va obtenint i amb el principi d'autocontrol.

Totes aquestes reflexions cal situar-les en el context d'un centre on l'alumne, a més d'allò citat anteriorment, troba la interacció amb altres adults, amb professors, amb recursos materials, etc. El conjunt de tota aquesta interacció possibilita un aprenentatge signicatiu que va molt més enllà de la simple pregunta-estímul-resposta.

Si volem aconseguir el nivell d'innovació pedagògica desitjat, cal que sapiguem combinar de manera adequada tots els elements que entren en joc en la complexa tasca d'ensenyar i aprendre.

L'oferta del Centre d'Adults Concòrdia

cionant habilitats que quedaran assolides amb el Certificat. Es tanca aquí un primer cicle de formació bàsica que potser es podria qualificar d'alfabetització funcional.

- L'oferta modular per al **Graduat escolar** suposa un perfeccionament d'aquests coneixements i habilitats i una ampliació cultural. Els adults poden optar al títol en un, dos o més anys.
- El curs de **Post-graduat** s'orienta cap a la preparació de proves de maduresa per a la Formació Professional o per a l'accés a la Universitat.
- Actualment (curs 91-92) s'està treballant en l'elaboració d'una proposta de **Graduat en Educació Secundària** (GES) que pugui donar continuïtat a una formació de base més àmplia davant l'aplicació de la Reforma Educativa.

Els nivells d'aprenentatge

Nivells que s'imparteixen: alfabetització, neolectors, certificat d'estudis bàsics (CEB), graduat escolar i post-graduat.

- A l'**Alfabetització** es treballa, bàsicament, l'aprenentatge de la lecto-escritura i de les operacions elementals de càlcul.
- A **Neolectors** es continuaran perfec-

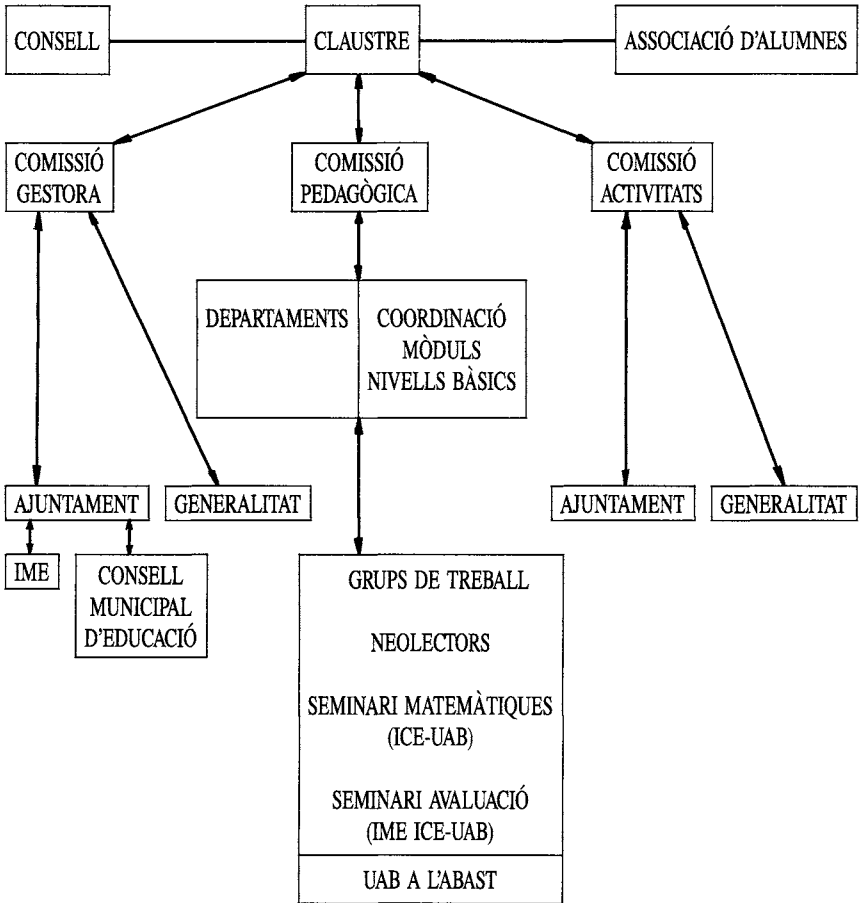
L'espai d'autoaprenentatge

És un espai destinat a les persones que volen repassar i ampliar aspectes de formació bàsica seguint un procés d'aprenentatge individualitzat, progressiu i autònom.

L'horari

El centre Concòrdia ofereix quatre horaris diferents, repartits en: matí, tarda, vespre i nit, intentant cobrir en cada un d'ells tots els nivells de la forma més àmplia possible.

ASPECTES ORGANITZATIUS I DE FUNCIONAMENT



Als barris de Can Deu i Can Puiggener es fa una oferta en horari de tarda que cobreix des del nivell bàsic fins al CEB.

Altres activitats

Al centre i als barris s'ofereixen propostes d'ampliació cultural i de lleure, des de l'ampliació del marc curricular fins a temes d'interès més general.

Durant el curs es fan tallers, sortides, exposicions, se celebren festes populars i d'altres d'ocasionals. És ja tradicional la Setmana Cultural que ofereix un ampli ventall d'activitats a càrrecs d'alumnes, col·laboradors i mestres.

La financiació s'aconsegueix per diverses vies: Institut Municipal d'Educació de Sabadell (IME), Ajuntament (districtes), Benestar Social, Serveis de Cultura Popular i d'altres...

L'organització es gestiona des de les reunions de delegats, les assemblees, l'Associació Zitzània, la Comissió d'Activitats i el Claustre.

L'organigrama sintetitza l'organització del centre; tanmateix és interessant de fer-hi algunes matitzacions.

Donades les característiques de l'horari, és molt efectiva l'organització de les reunions de delegats i les assemblees a cada franja horària.

S'intenta consolidar el Consell d'Escola com l'òrgan que aprovi i revisi les lí-

nies generals d'acció, amb la intervenció dels representats dels diferents grups, del personal no docent i dels i les mestres.

- El claustre dissenya les activitats, coordina la programació i l'avaluació i promou iniciatives de formació permanent del professorat. El Claustre se subdivideix en tres comissions: La Gestora s'ocupa de la planificació econòmica i de la relació amb les institucions, pel que fa a infraestructura i dotacions. La Pedagògica coordina els diferents Departaments (comunicació, àrees de socials i naturals i lògico-matemàtica). I la d'Activitats coordina i programa propostes d'ampliació cultural i de lleure.
- L'associació Zitzània que començà a funcionar el curs 90-91, és una entitat oberta que fomenta l'educació permanent d'adults. S'organitza de forma autònoma i participa en la dinàmica del centre. Forma part, amb d'altres entitats associatives de la zona, dels grups de treball de districte.

El marc curricular

Es presenta subdividit en dues parts: el currículum per als nivells d'alfabetització, neoelectors i certificat, i el currículum modular per al nivell de graduat, basat en les noves orientacions de cara a la Reforma del Sistema Educatiu i al nou nivell de Graduat en l'educació secundària obligatòria.

Els currícula —nivells bàsics i modular— estan, també, subdividits en tres grans àrees:

- Àrea de comunicació, que inclou les llengües catalana, castellana i anglesa.
- Àrea lògico-matemàtica, que inclou les matemàtiques —algunes d'elles relacionades amb subtemes de ciències naturals—, i també aquelles matèries que treballen aspectes de lògica aplicada, així com el programa d'enriquiment instrumental, que treballa fonamentalment alguns processos metacognitius.
- Àrea sociocultural, que inclou les matèries de socials i naturals i d'introducció a l'ètica i a la història del pensament.

Les activitats reglades, citades anteriorment, es reforcen amb les anomenades activitats no reglades.

Els trets diferenciadors d'ambdós currícula es basen fonamentalment en l'organització modular del currículum corresponent al nivell de graduat escolar i que es justificarà i explicarà a continuació.

La major part dels alumnes que acuden al centre provenen del món del treball —actius o aturats— i del sector anomenat de «mestresses de casa». Hi ha també un grup important de joves que provenen de l'EGB o dels primers cursos

de la Formació Professional que mereixen un tractament i un currículum diferenciats i que no són objecte —ara i aquí— d'aquest estudi.

En general podríem afirmar que les motivacions d'aquestes persones se centren, bàsicament, en un interès general per la cultura —ajudar el fills, relacionar-se millor en societat—, per la promoció personal i social i, en menor proporció, per la promoció professional o per la reincorporació al treball.

Aquest grup d'incidència presenta un conjunt de problemes típics o característics que detallem seguidament:

- Haver d'atendre malalties familiars.
- Dependre de feines temporals i esporàdiques.
- Estar sotmesos a canvis en els torns de la feina.
- Partir de diferents nivells individuals d'instrucció d'entrada, diferents també entre unes i altres àrees del coneixement.
- Desenvolupar diferents ritmes individuals d'aprenentatge.
- Estar motivats per diferents interessos i necessitats acadèmics.
- Tenir diferents disponibilitats de dedicació a l'estudi.

És en relació directa a tot aquest seguit de dificultats pròpies dels alumnes adults que es va dissenyar el currículum modular, a fi d'intentar resoldre-les i facilitar al màxim el procés de l'aprenentatge a totes aquelles persones que, venent tot tipus de reticències i resistències personals, s'apropen per primera vegada a una escola d'adults.

Currículum de nivells bàsics

El marc curricular dels nivells bàsics se centra en l'aprenentatge de la lecto-escriptura i en el domini de la resolució de problemes matemàtics elementals.

L'adult que s'inicia en el conjunt de coneixements que es treballen a l'escola té un bagatge cultural i una forma de relacionar-se amb l'entorn, que prendrem com a punt de partida.

Tindrem en compte alguns dels condicionants presents majoritàriament en aquests grups: la forta motivació pot quedar reduïda a causa d'una autolimitació en les seves aspiracions, del baix nivell d'autoestima, de la inseguretat, de la importància del component emocional...

Es procurarà modificar aquelles característiques que puguin dificultar o inhibir el seu aprenentatge (dogmatisme, inflexibilitat, rigidesa, manca de confiança en el propi pensament, resistència al canvi, excessiva dependència del mestre) i que expliquen la presència de tabús respecte a la família, el sexe, la

religió i la política. I potenciar aquelles altres que reforcin l'èxit en el seu aprenentatge.

Si en qualsevol tram del currículum general per a adults és important dirigir la formació cap a una millor comprensió-interpretació de la realitat, en un currículum específic de nivells bàsics adquireix una importància fonamental.

Podem afirmar que alfabetitzar-se és un procés obert i constant per a aconseguir el grau de competència personal i social que permet desenvolupar-se en una societat democràtica.

Per això el currículum s'orienta cap a aconseguir una més gran capacitat de participació en les relacions personals i socials, a fi d'adquirir els recursos necessaris per a la comunicació.

L'organització del currículum d'alfabetització, de neoelectors i de CEB és anual. Les activitats s'inclouen en les grans àrees: de comunicació, lògic-matemàtica i sòcio-cultural.

Currículum modular

Els objectius generals del disseny curricular modular són:

- Facilitar la banda horària escolar: hi ha quatre horaris que funcionen paral·lelament, permetent així que un alumne pugui canviar d'horari durant un breu o llarg període de temps sense que això afecti el rendiment acadèmic.

- Facilitar la reincorporació de totes aquelles persones que per motius diversos s'han vist obligades a abandonar temporalment el curs. És per això que les matèries s'organitzen en forma de mòduls capitalitzables amb una durada de vint hores lectives —equivalents a un trimestre escolar—. Aquesta organització permet que l'alumne pugui tornar a reincorporar-se a partir d'un mòdul que comencen i acaben trimestralment per a tothom. Així es pot superar el problema de seguiment i pèrdua del nivell que suposava el fet d'haver deixat tot un trimestre una matèria que seguia durant tot el curs.
- Facilitar l'adequació —diversificada per matèries— al nivell corresponent. És per això que l'alumne —orientat tutorialment— pot escollir, dins de cada matèria, el seu nivell. Se supera així el problema plantejat en cursos amb una organització més tradicional per aquelles persones que, tenint un nivell superior de matemàtiques havien de col·locar-se en un curs inferior perquè presentaven forts dèficits en llengua —per exemple, en comprensió lectora o en expressió escrita—, o a l'inrevés.
- Facilitar i respectar els ritmes individuals d'aprenentatge. Aquest objectiu no s'aconsegueix plenament treballant només des de l'agrupament classe per flexible i variat que sigui. És per aquesta raó que l'escola ha

muntat un espai d'autoaprenentatge —dotat amb fitxes autocorrectives, material per a vídeo i ordinador, jocs de sobretaula i material de consulta— per intentar superar aquest problema consubstancial a qualsevol procés d'ensenyament-aprenentatge.

- Facilitar l'adequació de l'oferta curricular als interessos dels alumnes. Aquí hi entra el factor de l'opcionalitat. Alguns alumnes se senten més motivats o presenten més dèficits acadèmics en unes o en d'altres matèries, i és per això que s'ofereix la possibilitat d'escollir entre diversos mòduls de nivell equivalent.

Avaluació dels objectius del disseny curricular modular

- Què avaluar?
 - Els objectius generals del disseny curricular modular.
 - L'adequació del mòdul al context socio-cultural.
 - L'adequació dels objectius i continguts de cada mòdul.
- Com avaluar-ho?

El procés d'avaluació de l'adequació dels objectius i continguts de cada mòdul s'ha fet i es fa a través de:

- Qüestionari inicial de sondeig sobre les expectatives i el grau de coneixement de la matèria tractada pel mòdul.

- Tabulació, anàlisi i comparació dels resultats que permeten reestructurar les programacions inicials de cada mòdul per adequar-les als destinataris.
 - Qüestionari final sobre el nivell de satisfacció i aprofitament de la matèria tractada pel mòdul.
 - Tabulació, anàlisi i comparació dels resultats que permeten determinar els canvis necessaris en el currículum per al proper curs. Aquest apartat del procés avaluatiu contempla la participació real dels alumnes en la planificació del currículum, sempre a posteriori.
 - Avaluació sumativa individual per a cada alumne, que permet reorientar el seu currículum personalitzat de trimestre en trimestre.
- Quantificar, en forma de crèdits, diversos currícula personals.

Organització del currículum modular

Després de tot això referit anteriorment, creiem que és possible determinar i organitzar un currículum general en funció de:

- El temps i la disponibilitat que tingui cada alumne.
- La seva capacitat i el seu ritme d'aprenentatge.
- Les preferències individuals.
- La titulació.

I que doni com a resultat diversos currícula personalitzats.

Canvis esdevinguts després de cada procés avaluatiu (Annex 4)

- Millorar l'oferta socio-cultural amb la creació de més mòduls per a aquesta àrea.
- Realitzar una reestructuració modular de la matèria de català.
- Realitzar una reestructuració modular i augmentar l'oferta en l'àrea lògico-matemàtica.
- Perfilar i concretar millor els nivells de cada mòdul.
- Perfilar i determinar possibles itineraris personals per entre els mòduls d'una mateixa àrea (Annex 5).

La tutoria

La tutoria és la relació que s'estableix amb l'alumne a fi de fer possible els punts esmentats anteriorment.

Comença amb el diagnòstic inicial on se situen els seus punts de partida i l'itinerari personal més recomanable dins del currículum general.

Al principi de cada trimestre es manté una entrevista entre el tutor i l'alumne a fi que pugui escollir els mòduls. En aquesta entrevista es tenen en compte els següents aspectes: coneixements acadèmics, interessos i disponibilitat de l'alumne; en funció d'aquestes dades

s'enfoca el currículum personalitzat del primer trimestre. Durant el decurs del trimestre es va mantenint la relació tutorial a fi de controlar el procés d'ensenyament i aprenentatge. A la fi de cada trimestre es torna a tenir una altra entrevista en la qual es valora la marxa personal, els resultats obtinguts en funció dels objectius que s'havien marcat i es reorienta el procés de cara al segon trimestre; i així successivament.

Aquesta relació tutorial és de vital importància, no només pel que fa al procés avaluador, sinó per a la marxa general de l'organització modular. També permet de reforçar la motivació en el moment de qüestionar el seu procés d'aprenentatge degut a circumstàncies personals, familiars o laborals.

Valoració i conclusions

Aquest apartat es desenvoluparà de manera esquemàtica per considerar que podria ser reiteratiu fer-ho d'una manera més extensa.

La valoració general del disseny curricular modular per part del col·lectiu de mestres i alumnes és majoritàriament positiva; no obstant i això, volem destacar alguns dels avantatges i inconvenients que aquesta organització comporta.

• Inconvenients per als mestres:

- Màxim esforç de coordinació—àrea, nivell i horari—.

- Disseny i elaboració dels materials didàctics.
- Especialització per matèries i dependència de diversos horaris. O concentració d'horaris, diversificació de matèries i pèrdua de l'especialització.
- Suplir la manca de recursos materials i humans amb voluntarisme.

• Inconvenients per als alumnes:

- Pèrdua del sentit tradicional de pertinença a un grup-classe de referència.

• Avantatges per als mestres:

- Necessitat de sistematitzar i avaluar de manera rigorosa i, per tant, recerca de recursos formatius i d'assessorament tècnic per fer-ho, a partir dels objectius, els continguts i les finalitats dels mòduls i d'un disseny curricular per a l'educació d'adults avui i aquí.

• Avantatges per als alumnes:

- Més flexibilitat d'infraestructura.
- Opcionalitat.
- Millor adequació a interessos, nivells i ritmes.
- Major autonomia.
- Participació més real en la planificació curricular.
- Introducció de noves disciplines (adequació socio-cultural).
- Creació de l'espai d'autoaprenentatge.

- Atenció més personalitzada des de l'agrupament classe a la tutoria individual.

L'espai d'autoaprenentatge

L'espai d'autoaprenentatge del Centre d'Adults Concòrdia disposa d'una sala àmplia dotada amb aparells audiovisuals (vídeo, ordinador, cassettes, walkman) que permeten de treballar, amb jocs de simulació per ordinador, cursos de català i d'anglès. També es disposa de material de consulta i lectura i de fitxes autocorrectives de llengua i matemàtiques.

L'aprenent hi pot assistir sempre que vulgui i pot fer-hi allò que prefereixi. Té a la seva disposició les diverses opcions més amunt esmentades i també disposa de les orientacions i els consells que li calguin per part de les assessores. A més, també hi pot trobar qüestionaris d'orientació, fulls de registre, llistes i inventaris, fitxers i plafons informatius, els quals l'ajudaran a conèixer i potenciar el seu aprenentatge d'una manera més autònoma.

La tasca de l'assessor és d'orientar l'aprenent i aconsellar el tipus d'activitat que pot resultar més profitosa per als seus objectius. Si, mentre està treballant, l'aprenent fa consultes, l'assessor no li aporta immediatament la solució, sinó que el condueix als materials que li resoldran el dubte. En alguns ca-

sos, si l'assessor ho creu convenient, podrà realitzar una breu explicació destinada a resoldre el problema.

La diversitat de mitjans i materials, encara que modesta, de què disposa el centre ens permet jugar una carta a favor de l'eficàcia d'aquesta estratègia metodològica. La possibilitat de decidir què vol aprendre, de poder organitzar-se la feina, d'escollir les activitats, etc. facilita l'aprenentatge, l'estimula i el fa adequat per a persones que:

- Volen aprofundir algun aspecte tractat a classe o simplement volen repassar alguna matèria.
- Volen aprendre al seu ritme i controlar el procés d'aprenentatge tirant endavant o retrocedint quan faci falta.
- Volen reciclar o mantenir els seus coneixements.
- Necessiten el reforç immediat per mantenir la seva motivació i guanyar en seguretat personal.
- Volen planificar i ser responsables del seu aprenentatge potenciant així la seva autonomia personal.

A mesura que el subjecte va progressant en maduresa i coneixements, es fa necessari canviar la figura del professor-guia per la del facilitador-estimulador d'iniciatives individuals i col·lectives. Aquest últim té com a finalitat organitzar el context, seleccionar i fre-

qüenciar els objectius de manera que això permeti a la persona adulta d'assolir la finalitat màxima extreta de «l'aprendre a aprendre».

La proposta per a joves

Quan es va iniciar el currículum modular, un dels temes pendents era trobar una solució a la problemàtica plantejada pel conflicte joves-adults dins la nostra població d'alumnes.

En funció de les dades —edat, interessos, motivació, actitud, formes de treball diferents— es va plantejar la necessitat de crear un horari i un currículum específic. Aquest currículum contempla:

- Formació bàsica en les àrees instrumentals: llengua catalana, castellana i matemàtiques, incidint en els aspectes més comunicatius i funcionals.
- Formació social i tallers. És en aquesta àrea on s'intenta incidir més en la inserció social i laboral del grup. Tallers com els de ràdio, revista, teatre, formació laboral, fusteria, electricitat i pintura. Alguns d'aquests

cursos o tallers es realitzen en col·laboració amb el Centre de Formació Ocupacional de la ciutat i d'altres amb recursos propis.

Tant en els continguts com en la metodologia s'ha intentat incorporar aspectes que trenquessin la tradicional dinàmica escolar (EGB, FP) ja que l'actitud dominant és de rebuig a tot allò que pugui semblar escolar. També s'ha de tenir en compte la manca de motivació en relació a l'estudi, la por a un nou fracàs i les escasses perspectives laborals que té el grup.

Val a dir que s'ha fet un seguiment tutorial intens i molt directe, ja que es limita a dos o tres el nombre de mestres que hi intervenen.

Estem convençuts de la validesa de l'experiència, tot i que es fa difícil de trobar l'equilibri dins el grup-classe reduït i garantir la continuïtat de la formació ocupacional.

En un futur no molt llunyà, la implantació de la reforma ens portarà a replantejar-nos de nou aquesta proposta; de moment suplim amb esforç un buit existent en aquest sector educatiu.

Projectes de futur

Existeix, també, un sector ampli, interessat en l'obtenció del títol de graduat i en l'accés a d'altres estudis (FP de segon grau o carreres universitàries).

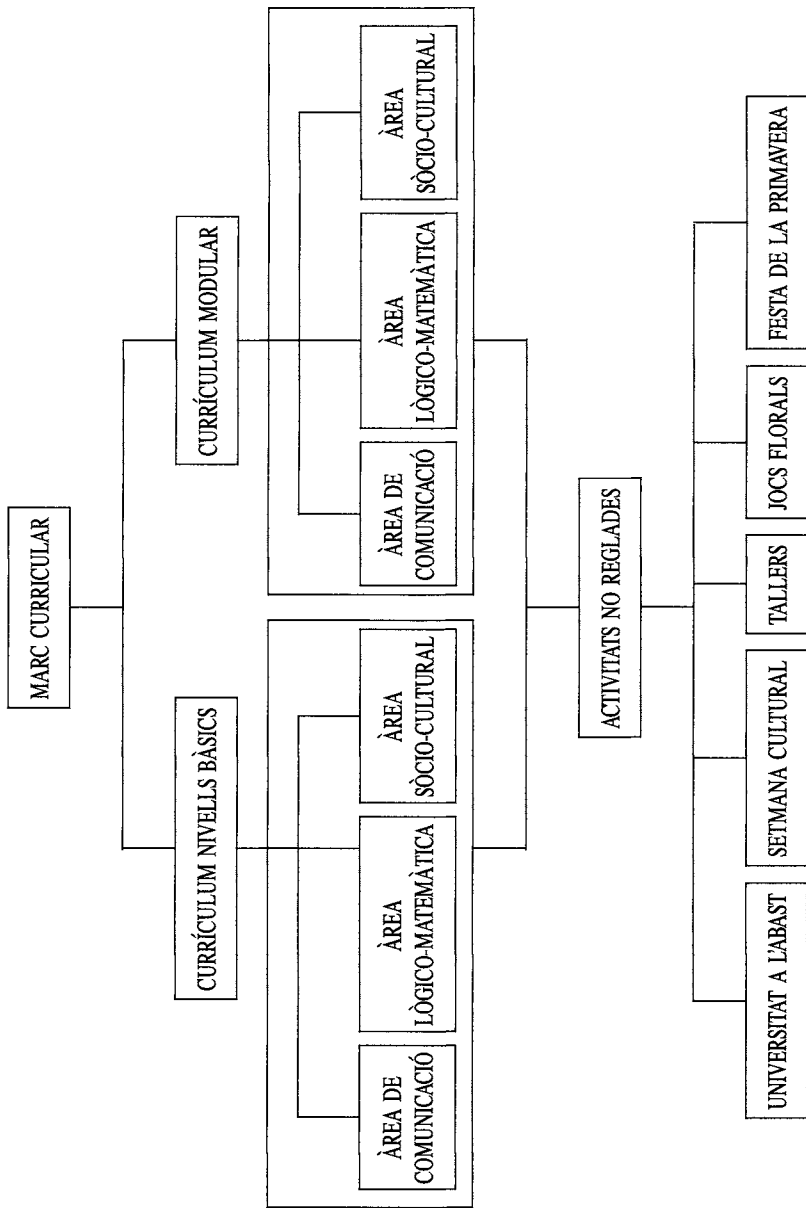
Ja fa anys que l'equip de mestres del centre treballa en el camp de la formació permanent d'adults, amb una dedicació especial en el disseny i l'experimentació de propostes curriculars noves, i en l'elaboració i experimentació de materials didàctics per a la classe en els diferents nivells i àrees del currículum.

És amb aquest bagatge i, fonamentalment, amb l'experiència del currículum modular des de l'any 1988, que afrontem el repte de la Reforma. Comptem amb l'ajuda i les aportacions dels alumnes i dels companys de les altres escoles d'adults i també amb d'altres experiències en altres àmbits de l'educació d'adults.

L' àmbit fonamental de l'educació d'adults al nostre centre ha estat la formació bàsica. Des de diferents situacions de partida, la majoria dels alumnes del centre prioritzen l'aprenentatge, l'ampliació de la seva formació com els objectius fonamentals. A banda, és clar, de voler relacionar-se, participar en les activitats sòcio-culturals, promocionar-se professionalment o ajudar els fills en els seus estudis.

Esperem que les administracions possibilitin els mitjans per a la consolidació i ampliació dels centres d'adults, la formació permanent dels ensenyants i totes aquelles qüestions que contribueixin a impulsar la formació permanent i a adequar-la a les noves exigències. Esperem, també, que les entitats i les forces socials implicades aportin la seva iniciativa i el seu estímul davant dels canvis que s'obren pas en el futur més immediat.

Annex 1



Annex 2

Curriculum dels nivells bàsics

	ÀREA DE COMUNICACIÓ	ÀREA LÒGICO-MATEMÀTICA	ÀREA SÒCIO-CULTURAL
alfabet.	<p>Vocabulario básico ilustrado. LOLA 1-2 TAREA 1-2</p>	<p>Juegos de lógica Operaciones (+ y -)</p>	<p>Festes populars Alimentació-consum Primers auxilis Nocions d'història local</p>
neolèct.	<p>A Vivencias y recuerdos B 1 Relaciones interpersonales 2 Recuerdos y relaciones familiares 3 El trabajo: relaciones laborales Català</p>	<p>Juegos de lógica Enriquecimiento instrumental Economía doméstica</p>	<p>Sabadell: recorreguts Alimentació</p>
certific.	<p>Lectura Expresión oral y escrita Ortografía Català</p>	<p>Consumo y calidad de vida Enriquecimiento instrumental</p>	

Annex 3

Curriculum modular

ÀREA DE COMUNICACIÓ	ÀREA LÒGICO-MATEMÀTICA	ÀREA SÒCIO-CULTURAL
<p>A Lectura B Tertúlias C Tècniques de estudi D Postgraduat</p>	<p>A Mesurar B Alimentació C Geometria D Postgraduat</p>	<p>A Terra i paisatge A Economia B Nord, Sud B Ciutats B Mòdul obert D Postgraduat</p>
<p>A-1 Digui, digui 1 A-2 Digui, digui 2 B Expressió oral B Lectura 1 B Expressió escrita 1</p>	<p>A Jocs de mates B Enriquiment instrumental</p>	<p>A Dona i societat A Ecologia B Nord, Sud B Mòdul obert C Història de la tècnica C Biologia D Postgraduat</p>
<p>A Expressió oral B Teatre C Expressió escrita 2 D Postgraduat</p>	<p>A Casa i territori B Percentatges C Enters D Postgraduat</p>	<p>A Identitat, diversitat A Química a la cuina B Mòdul obert C Biologia C Història del pensament D Postgraduat</p>
<p>B Correcció y Estilo 2 C Sintaxis 1</p>	<p>B Lògica matemàtica B Enriquiment instrumental</p>	
<p>A Tècniques creativas C Sintaxis 2</p>	<p>B Mates i vida. B Enriquiment instrumental</p>	
<p>A Expressió escrita 1 B Imagen, publicidad C Comentario de texto D Postgraduat</p>	<p>A Temperatures B Genètica C Equacions D Postgraduat</p>	

Annex 4

ITINERARIS MÒDULS I CURSOS DE CATALÀ

1r. TRIMESTRE	2n. TRIMESTRE	3r. TRIMESTRE
A/B DIGUI, DIGUI-1	→ A/B. DIGUI, DIGUI-1	→ A/B. DIGUI, DIGUI-1
C. DIGUI, DIGUI-2	→ C. DIGUI, DIGUI-2	→ C. DIGUI, DIGUI-2
B. EXPRESSIÓ ORAL	→ B. LECTURA-1	→ C. LECTURA-2
B. LECTURA-1	→ B. EXPRESSIÓ ESCRITA-1	A. JOCS DE LLENGUA
B. EXPRESSIÓ ESCRITA-1	→ C. EXPRESSIÓ-ESCRITA-2	→ C. COMENTARI DE TEXTOS

ITINERARIS DE MATEMÀTIQUES

1r. TRIMESTRE	2n. TRIMESTRE	3r. TRIMESTRE
A. MESURAR	→ A. CASA I TERRITORI	→ A. TEMPERATURES
B. ALIMENTACIÓ	→ B. PERCENTATGES	→ B. GENÈTICA
C. GEOMETRIA	→ C. ENTERS	→ C. EQUACIONS
D. FUNCIONS/EQUACIONS	→ D. LÒGICA MATEMÀTICA-2	→ D. ESTADÍSTICA

ITINERARI LENGUA CASTELLANA

1r. TRIMESTRE

A. LECTURA

B. TERTULIAS

C. TECNICAS DE ESTUDIO

2n. TRIMESTRE

A EXPRESIÓN ORAL

B. TEATRO

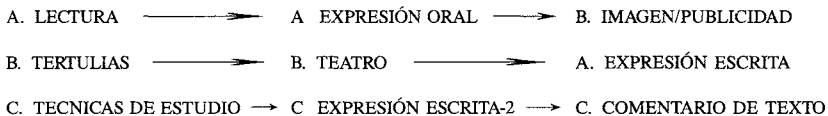
C EXPRESIÓN ESCRITA-2

3r. TRIMESTRE

B. IMAGEN/PUBLICIDAD

A. EXPRESIÓN ESCRITA

C. COMENTARIO DE TEXTO



ITINERARIS MÒDULS DE SOCIALS

1r. TRIMESTRE

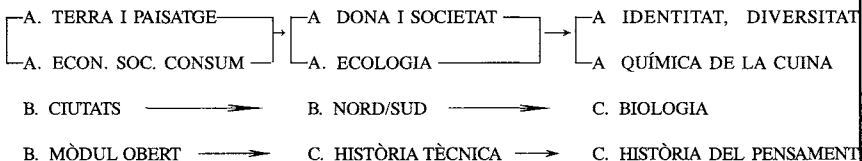
- A. TERRA I PAISATGE
- A. ECON. SOC. CONSUM

2n. TRIMESTRE

- A DONA I SOCIETAT
- A. ECOLOGIA
- B. NORD/SUD
- C. HISTÒRIA TÈCNICA

3r. TRIMESTRE

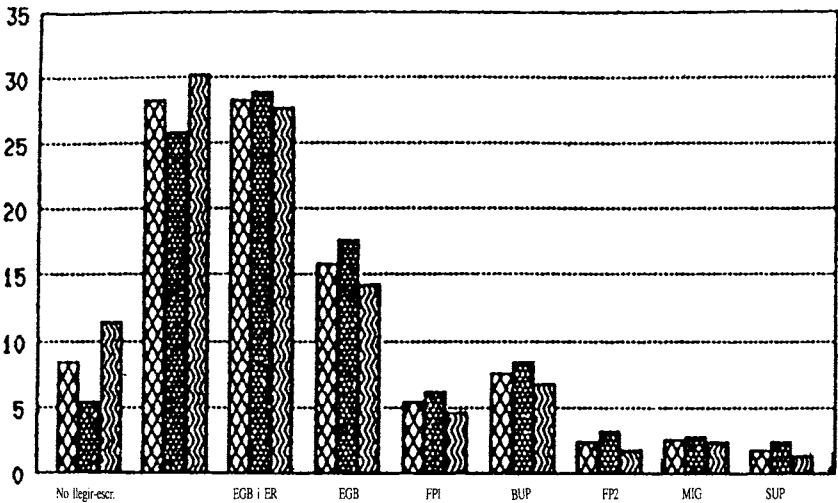
- A IDENTITAT, DIVERSITAT
- A QUÍMICA DE LA CUINA
- C. BIOLOGIA
- C. HISTÒRIA DEL PENSAMENT



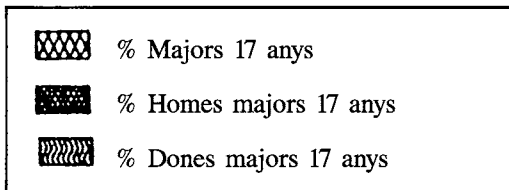
Annex 5

Característiques de la població potencial de les escoles d'adults

Nivell d'instrucció de la població adulta. Consideracions globals

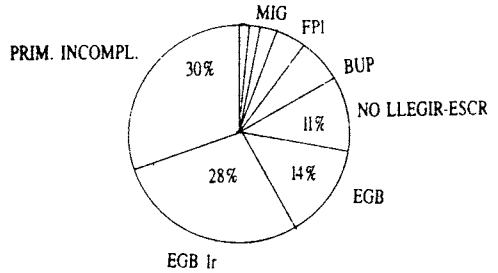
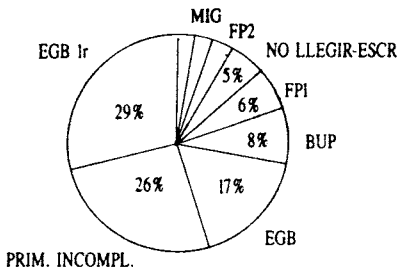


- 64,7%, més de la meitat dels majors de 17 anys sense títol de Graduat Escolar
- analfabetisme declarat per part de les dones (11%), el doble que els homes

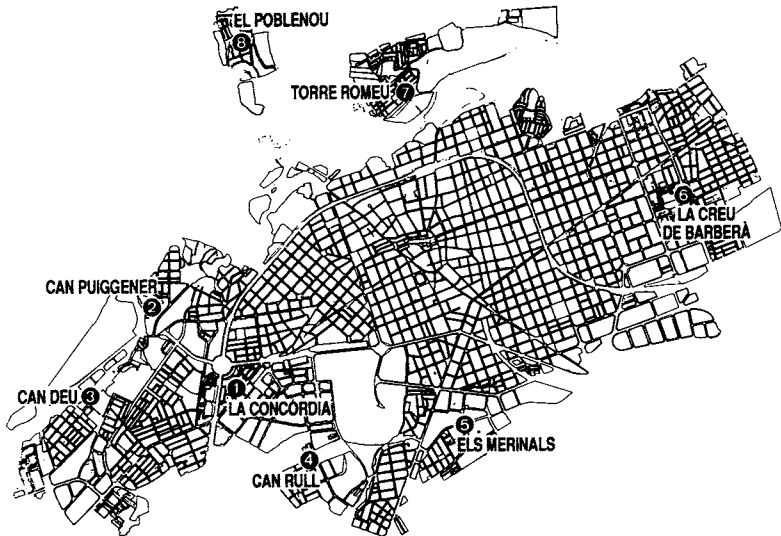


Homes majors 17 segons grau instrucció

Dones majors 17 segons grau instrucció



(Dades facilitades per l'Ajuntament de Sabadell a partir del cens de 1986)



(les escoles d'adults a Sabadell)

Escola d'adults de la Concòrdia Una inauguració diferent a totes



Els de La Farinera van fer de les seves

Reivindicar l'humanisme

L'escola d'adults de la Concòrdia es convertí ahir al vespre en un cabaret gràcies a grup La Farinera que animà una de les inauguracions més apretades que mai s'han celebrat a la ciutat. Les previsions d'assistència quedaren desbordades i els de La Farinera haguéren de modificar les actuacions previstes ja que a l'escola no hi cabia ni una agulla. En aquest interval foren pronunciats els discursos «oficials» de la inauguració. (...)

Des d'un petit escenari, el presentador de l'acte donà la benvinguda al públic alhora que anuncià l'acord de posar a dues aules el nom de Margarida Xirgu i de Mary Santpere. «**Ja hem presentat la instància a l'Ajuntament**», digué.

Tot seguit, Rosilda Llobet, inspectora en cap d'aquella

zona es dirigí a tots els presents pronunciant un discurs en el qual afirmà que l'escola «**es el primer centre d'informàtica, escola de cuina, de costureres, i escola pilot de danses populars**», entre d'altres acudits.

(...)Tot i la brevetat del seu discurs, l'alcalde s'afanyà a referir-se a la transformació important que experimenta Sabadell i a la necessitat de la formació continuada que requereixen totes les feines.

Malgrat tot, afegí: «**Davant de tanta tècnica cal reivindicar la formació humanística**». En aquesta reivindicació també coincidí el representant de la Generalitat quan al final del parlament encoratjà a tots els presents a no deixar de costat la formació humana.

Annex 7

Anys	DADES GENERALS	EDUCACIÓ PERMANENT D'ADULTS
60	Plans de «Desarrollo»	La necessitat de mà d'obra qualificada fa que es posi en marxa el 1963 la Campanya d'Alfabetització («Cruzada»).
	Fort creixement migratori a Catalunya i a Sabadell. Barris autòctons a la perifèria de les ciutats.	Programa PPO el 1964 de caràcter ocupacional. Implica en molts casos la formació bàsica.
70	Mobilitzacions. Sorgiment de moviments socio-polítics.	El 1973, després de 10 anys de campanya i d'una reducció estadística del 4% en l'analfabetisme, es decreta la fi de l'analfabetisme i de la Campanya. S'estableix el programa EPA (amb un nombre molt reduït d'ensenyants) amb un sentit de «suplència».
		Llei General d'Educació, el 1974. Es refereix a l'EPA amb uns objectius i continguts similars a l'EGB.
75	Mort del General Franco. Onada de moviments reivindicatius. «Transició» de la dictadura a la democràcia.	Sorgiment de diferents nuclis d'escoles d'adults a Catalunya lligades a moviments populars i d'ensenyants (Camp de la Bóta, la Mina, Santa Coloma, Can Serra...). A Sabadell comencen les escoles de Can Puiggener i Ca N'Oriac.
		— Can Puiggener, a iniciativa de l'Associació de Veïns amb atenció especial a l'analfabetisme i a la població gitana.
		— Ca N'Oriac, a iniciativa de la Cooperativa d'Ensenyament i a partir de l'experiència en els cursos del PPO.

Acció reivindicativa de la Coordinadora d'Escoles d'Adults, que aplega diferents realitats organitzades per zones reivindicant la necessitat de la formació bàsica, de dotacions d'escoles i mestres i la seva especificitat.

A més d'un treball de difusió del problema i de diferents mobilitzacions, es realitza un treball de formació i de creació de materials específics al voltant de la Coordinadora i del SEPT (Servei d'Educació Permanent dels Treballadors).

Primers contractes per a mestres d'adults a Sabadell per a Can Puiggnier, la Creu de Barberà i Ca N'Oriac. Suposen el reconeixement oficial de les escoles.

La Coordinadora d'Escoles d'Adults continua treballant sobre els eixos inicials i posa en marxa noves experiències, generalment amb voluntariat, i exigint-ne deprés el reconeixement oficial.

Es multiplica el nombre d'escoles i de mestres a Catalunya. A Sabadell s'amplien a Can Deu, Poble Nou, Torre Romeu, Can Rull i Merinals. Els lemes centrals són: «Sense cultura no es pot ser lliure» i «Ni un barri sense escola d'adults».

76 Referèndum: s'aprova la Llei de Reforma Política.
Sortida a la llum i organització de partits polítics.

77 Eleccions a Corts Constituents.
Primer govern Suárez.
Restabliment de la Generalitat amb la presidència de Josep Tarradellas.

78 Aprovació en Referèndum de la Constitució.

79 Noves eleccions legislatives.
Segon govern d'UCD.
Eleccions municipals. Guanyen candidatures d'esquerra a la majoria de capitals de Catalunya.
El PSUC governa a Sabadell.
Aprovació per Referèndum de l'Estatut d'Autonomia de Catalunya.

- 80 Eleccions al Parlament de Catalunya: guanya Convergència i Unió. Jordi Pujol, President de la Generalitat.
- 81 Intent de Cop d'Estat (23 F).
- 82 Eleccions legislatives guanyades pel PSOE. Felipe González presideix el govern central.
- 83 Eleccions municipals. El PSUC guanya a Sabadell.
- 84 Eleccions al Parlament de Catalunya. Segon mandat de Jordi Pujol.
- 86 Eleccions legislatives guanyades pel PSOE. Segon govern de Felipe González.
- Traspasos de les competències d'ensenyament a la Generalitat. L'Educació Permanent d'Adults depèn de la Conselleria d'Ensenyament.
- Constitució de l'AEPA (Associació d'Educació Permanent d'Adults) que ocuparà l'espai legal de la Coordinadora en la nova situació. Els seus objectius centrals seran la defensa dels interessos generals de l'AEPA, la connexió entre les escoles i altres entitats i el supor de la tasca de renovació de materials.
- L'AEPA convoca i coordina diferents jornades a Catalunya (83, 84) i participa en trobades a nivell estatal i internacional.
- 1983: s'incorpora a l'AEPA el programa d'educació compensatòria.
- Augmenta la presència de l'INEM i dels cursos de formació ocupacional, especialment quan arriben les dotacions del Fons Social Europeu.
- 1985: Primeres Jornades Estatals (Madrid).
- Davant el fre a les ampliacions, s'aconsegueixen augments de plantilla a partir d'aquests programes.
- El Llibre Blanc destaca el caràcter integral de l'EPA, l'organització territorial i la necessitat de renovació dels currícula.
- Comença el programa de Dinamització Cultural (més tard convertit en Postgraduat) com a experiència conjunta de les escoles de la Zona Nord (Can Deu, Ca N'Oriac i Can Puiggener).

Anys	DADES GENERALS	EDUCACIÓ PERMANENT D'ADULTS
87	Eleccions municipals. Guanya Iniciativa per Catalunya a Sabadell.	L'Educació d'Adults és traspasada al Departament de Benestar Social. S'inicia, el curs 88-89, una experiència conjunta de disseny i experimentació d'un currículum modular per al nivell de graduat de les escoles de la Zona Nord, que funciona provisionalment al Centre Cívic de la Creu Alta.
88		Primer Congrés de Formació d'Adults (Convocat pel Departament de Benestar Social).
89		89-90. Habilitació del local de la Concòrdia com a Centre d'Adults: s'absorbeixen les aules de Ca N'Orriac i es mantenen les dels barris de Can Deu i Can Puiggener. Claustre conjunt a l'Escola d'Adults de la Concòrdia que culmina el procés d'unificació iniciat en anteriors coordinacions. Segon Congrés de Formació d'Adults (convocat pel Departament de Benestar Social).
90	Eleccions legislatives guanyades pel PSOE. Tercer mandat de Felipe González.	
91	Eleccions municipals. Obté de nou la majoria Iniciativa per Catalunya.	

ÍNDEX

• L'EDUCACIÓ D'ADULTS, UN REPTE	7
Reflexions sobre l'aprenentatge dels adults	8
Aspectes metodològics	8
L'autoaprenentatge, una estratègia metodològica diferent	9
• L'OFERTA DEL CENTRE D'ADULTS	
CÒNCORDIA	13
Els nivells d'aprenentatge	13
El marc curricular	15
La tutoria	19
L'espai d'autoaprenentatge	21
La proposta per a joves	22
• PROJECTES DE FUTUR	23
• ANNEXOS	25
Annex 1	25
Annex 2	26
Annex 3	27
Annex 4	28
Annex 5	30
Annex 6	32
Annex 7	33

TÍTOLS PUBLICATS

- 1. TRAJECTE LABOR** és una cooperativa d'educadors especialitzats que pretén la reestructuració de la personalitat dels joves, a través de la convivència i la participació social.
- 2. CENTRE DE FORMACIÓ I PREVENCIÓ DE MATARÓ** és una associació d'iniciativa social que actua en el camp de la prevenció i la reinserció social de joves inadaptats. Opta per acollir activament la demanda concreta de cada noi i noia que s'hi adrecen.
- 3. MOVI D'A, Moviment d'Aturats del barri de La Mina, de Sant Adrià de Besòs,** és una associació que té per objectiu l'ocupació juvenil. Però no es vol limitar a ser una entitat de serveis: pretén, la integració dels joves al món laboral i a la societat on viuen.
- 4. LA VOLA** és una entitat formada per mestres, biòlegs i altres professionals, que treballa en el camp de l'educació ambiental. Pretén que la societat, i en especial l'escola, participin activament en la solució dels problemes del medi ambient.
- 5. FUSTALL** és una associació que treballa en la formació i en la inserció social de nois amb problemes de fracàs escolar, en atur, propers al món de la delinqüència i la drogodependència. Utilitzant la fusta com a mitjà, han constituït un petit taller de fusteria.
- 6. MOVIBAIX** és un moviment educatiu en el temps lliure infantil i juvenil del Baix Llobregat. Ofereix serveis als centres d'esplai i als ajuntaments de la comarca amb un caràcter de servei públic. Treballa per augmentar la consciència ciutadana entorn de la necessitat d'educació en el lleure, i pel reconeixement social dels centres d'esplai.
- 7. EDUCACIÓ D'ADULTS A LA PERONA** Una experiència compromesa en la transformació de les deplorables condicions de vida de la comunitat gitana de La Perona, un barri de barraques recentment desaparegut a Barcelona. Un projecte educatiu plantejat com una alternativa de diàleg entre aquesta comunitat gitana i la societat del seu entorn.
- 8. AULA-TALLER CRUÏLLA** es un servei que s'adreça a nois i noies dels barris barcelonins de Ciutat Meridiana, Torre Baró i Vallbona, que han deixat l'escola i no treballen, que tenen greus problemes personals o familiars i que es troben en risc de degradació.
- 9. CEPA** (Centre d'Ecologia i Projectes Alternatius) Associació ecologista, científica i independent, que es proposa dotar d'una cobertura tècnica els grups de base i els moviments populars que s'oposen a projectes agressius, impulsar l'educació socioecològica; i promoure la defensa del medi ambient i de la qualitat de vida.

10. **ESCOLA D'ADULTS LA VER-NEDA-SANT MARTÍ** és un centre educatiu amb un projecte pedagògic i social definit: públic, pluralista i participatiu, integrat en el barri. Opta per una educació integral, activa i renovadora, i actua en la línia del que s'anomena desenvolupament comunitari.
11. **CASAL DELS INFANTS DEL RAVAL** és un servei que té com a objectiu proporcionar als nens i nenes del barri del Raval de Barcelona l'esbarjo, l'educació i d'altres condicions de vida de què estan mancats però als quals tenen dret.
12. **EXPERIÈNCIES D'ALFABETITZACIÓ** tres col·lectius d'alfabetització —d'Osona, Castelldefels i La Mina— posen en comú les seves experiències i hi reflexionen conjuntament. Ells entenen l'alfabetització com la dinamització d'un procés que comprèn totes les facultats de la persona i mira tant l'individu com la societat.
13. **CLUB INFANTIL JUVENIL BELLVITGE** És una entitat pionera en l'educació en el lleure en el nostre país —creada l'any 1969— que presta un servei a la societat, des del barri de Bellvitge, a l'Hospitalet de Llobregat, a través de l'educació en l'esplai i el temps lliure.
14. **TALLER ELS TRES TURONS** és una associació del barri del Carmel de Barcelona que treballa per la rehabilitació i reinserció laboral i comunitària de persones amb trastorns psíquics. Una alternativa real i concreta als manicomis.
15. **TRINIJOVE** parteix de l'intent d'un grup de joves del barri de Trinitat Vella de Barcelona d'assumir els propis handicaps de present i de futur. Una experiència de desenvolupament local a través de la promoció ocupacional, la inserció laboral, la informació i el lleure creatiu.
16. **L'ESCOLA DEL BAIX** és una escola de formació de monitors i un centre d'investigació i documentació sobre l'educació en el lleure infantil i juvenil, a la comarca del Baix Llobregat. És un fenomen pedagògic, social i cultural lligat al moviment associatiu, per un temps lliure educatiu i vinculat a la comunitat local, comarcal i del país.
17. **CPAC**, Centre de Promoció i Gestió d'Iniciatives d'Autoocupació Juvenil de Catalunya. És un equip de joves professionals dedicats a l'assessorament en la creació de petites empreses i a la formació d'emprenedors segons un mètode propi, al servei del jovent que vol autoocupar-se creant el seu propi lloc de treball.
18. **ESCOLA DE L'ESPLAI**. L'any 1960 s'imparteix a Barcelona el primer curs per a monitors de colònies d'estiu a Catalunya i a l'Estat. És l'inici d'una Escola Diocesana que esdevindrà, el 1970, l'Escola de l'Esplai de Barcelona. Ofereix cursos d'animitació socio-cultural i d'educació en el lleure, social i ambiental, contemplant alhora les dimensions humana i transcendent.
19. **CASAL INFANTIL I JUVENIL DE MARIANAO** Des que, l'any 1985, el moviment de joves del barri de Marianao (Sant Boi de Llobregat) va ocupar un edifici il·legal a tall de *squatters*, fins avui, el CIJM ha desplegat una intensa activitat social: l'Esplai, el Centre Obert, l'Aulta Taller, la Secció Juvenil, l'Enllaç... I segueix en-davant.

20. UN MODEL D'ESCOLA DINTRE DE LA PRESÓ.

L'experiència de cinc anys de treball docent a l'escola de la presó de dones «Concepció Arenal» i a la presó d'homes «Salvador Dalí», una tasca educativa ben poc coneguda i en un context marcat per una dura problemàtica social.

21. CASAL DE CULTURA DE SANTA COLOMA DE GRAMENET.

L'any 1976 un grup de persones de l'associació de veïns del barri de Santa Rosa, mestres i membres de les comunitats cristianes i d'altres col·lectius, va organitzar-se per impulsar un moviment de cultura popular creatiu, participatiu i solidari, compromès en la transformació de la societat des de la base.

22. EL SERVEI COLÒNIES DE VANCANES

és una entitat amb més de 25 anys d'història, amb vocació envers els infants, l'educació i a la cultura. Actualment és una secció de la Fundació Institut Pere Tarrés d'Educació en l'Esplai i ofereix serveis de suport i d'infraestructura, fonamentalment cases de colònies.

Subscripcions i comandes:

Fundació Serveis de Cultura Popular. Provença, 324, 3r. 08037 Barcelona. Tel. 258 30 04



En preparació

Àrea Cultural Oriol •

**Moviment de Centres d'Esplai
Cristians •**

El Safareig •

ESCOLA D'ADULTS CONCÒRDIA L'any 1975
sorgeixen arreu de Catalunya diferents nuclis
d'escoles d'adults lligades a moviments po-
pulars i d'ensenyants: un d'ells era el de Sa-
badell, amb les escoles de Can Puiggener i
Can N'Oriac, que posteriorment s'estén a d'al-
tres barriades, entre elles Can Deu. El curs
1989-90 s'unificaren en el Centre d'Adults Con-
còrdia ●