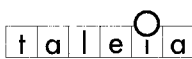


Fundació
ENGRUNES





Fundació
ENGRUNES



Experiències de Pedagogia Social, 45



Fundació
ENGRUNES

Fundació Serveis de Cultura Popular

· 1996 ·

Engrunes

Fundació Engrunes

Magatzem d'Esplugues:

Doctor Manuel Riera, 77-87

08950 Esplugues de Llobregat

Tel. (93) 473 37 82 / Fax (93) 473 96 73

engrunes.miques@bcn.servicom.es

Masia El Comarquinal:

08777 Sant Quintí de Mediona

Alt Penedès

Tel. (93) 899 84 76

Text redactat per la Fundació Engrunes
a petició de la Fundació Serveis de Cultura Popular

Primera edició: maig de 1996

© Fundació Serveis de Cultura Popular

Edició realitzada per Alta Fulla
Passatge d'Alió 10, 08037 Barcelona

Imprès a Grup 4, S. A.
Antoni Bori, 37, 08912 Badalona
Dipòsit legal: B. 25.384-1996
ISBN: 84-8000-078-3

■ Presentació

Som un grup de persones el qual la vida ha portat a posar-se al costat d'un sector de població, cada dia més nombrós, que és designat amb els noms de *pobres*, *marginats*, *exclosos* o *empobrits*.

Pensem que aquestes denominacions expressen una evolució en l'apreciació social o col·lectiva d'una realitat que sempre ha estat present en la història dels pobles: la de les persones que no tenen recursos i que no són valorades com la majoria de la població. El terme més antic per designar-los és *pobres*, en contraposició a *rics*, i la seva existència ha provocat en la gent i en les institucions la reacció de voler donar ajut amb l'almoïna, amb el que s'anomena beneficència.

No hem verificat en quin moment aquestes persones són anomenades *marginats*, però creiem que això ocorre quan es comença a percebre que la causa de la pobresa ja no és una qüestió de mala sort («Sempre n'hi ha d'haver, de pobres!»), ni de culpa personal, sinó d'estructura social.

Aquesta consciència sembla que creix, que es fa sentir cada vegada més i, ja ben darrerament, s'ha començat a anomenar-les *exclosos* o *empobrits*, segurament per remarcar més les causes estructurals del seu origen, per expressar que un dels dèficits del sistema econòmic i polí-

tic del món actual és que genera exclusió i que, per tant, les persones foragitades no solament són pobres, sinó que estan empobrides, estan mancades existencialment i per la força del que es considera essencial per viure com a éssers humans. Aquestes denominacions indiquen que l'anàlisi de la realitat marginal que actualment es fa és més correcta i a aquest fet s'ha d'afegir, també, l'aparició de grups que, com el nostre, s'han començat a ocupar d'aquesta franja de població.

■ Formació del grup

El grup es va formar amb gent de procedències diferents: el nucli inicial, de l'any 1982, provenim d'una comunitat cristiana de la parròquia de Sant Mateu d'Esplugues de Llobregat, de la diòcesi de Barcelona. En aquesta data la comunitat va decidir fer una opció col·lectiva com una resposta a la crida de l'evangeli, perquè crèiem que la fidelitat al Regne ens feia palès que no podríem ser coherents si la nostra vida no es posava al costat dels pobres. Deu anys de trobades setmanals, per viure amb més coherència la fe, i l'experiència quotidiana van configurar la comunitat i ens han portat fins aquí.

Començada l'experiència d'Engrunes, aviat van afegir-s'hi persones d'altres procedències: religioses (Germanetes de l'Assumpció, Companyia de Maria, Societat del Sagrat Cor), persones dels moviments HOAC i ACO, i algun prevere. Més endavant s'hi van incorporar persones que no expressaven la inquietud d'assolir una coherència cristiana, sinó que se sentien atretes al projecte per un sentit de justícia, per trobar un camí alternatiu al consumisme, per fer una contribució eficaç a l'ecologia, etc. En aquest moment som a la tercera generació. El grup inicial continua. De la segona tongada en queda una religiosa, un militant i engrunaires que han fet un procés. I l'última fornada està constituïda per joventut de les diverses procedències esmentades.

Per explicar qui som, pot ser revelador el nostre nom, Engrunes, perquè remet a l'activitat que tenim per fer amb aquestes persones ferides per la vida, excloses, rebutjades i que resten com «engrunes» del sistema. El projecte de Déu i qualsevol projecte de societat no poden admetre que uns seguem a taula i que altres no solament no hi seguim, sinó que ni tan sols se'n mengin les engrunes, que fins i tot ells mateixos esdevinguin «engrunes». Aquesta desigualtat injusta reclama un remei. És per això, doncs, que ens diem Engrunes: perquè volem estar amb aquestes persones que no seuen a taula i perquè el nostre mitjà de vida i de recuperació de persones, el nostre instrument per fer junts un procés que ens porti a tots a seure a taula, és recollir i aprofitar les engrunes que es llencen en el consum de tantes taules de la nostra societat i que aquí esdevenen «menjar» i possibilitat de retrobar la dignitat per a molta gent.

La intuïció inicial del grup ens va dur a no voler fer coses per als pobres, sinó a fer coses amb ells, a fer camí junts, sense saber on ens portaria l'aventura que començàvem. Després de més de divuit anys ens trobem allà on no ens havíem imaginat, fins i tot ens atrevim a dir que allà on no volíem arribar quan només reflexionàvem, resàvem i parlàvem de com viure amb els pobres. Ara som molts i no en volíem ser tants, ara tenim una masia i no volíem «possessions», ara tenim camions, magatzems, etc., i no volíem coses grans.

■ La vida parla

Una cosa és tenir una ideologia, uns pensaments elaborats amb tota la cura de què havíem estat capaços i tal com ens havia semblat segons la llum de l'evangeli, i l'altra és el que la vida ens fa fer o ens demana. Tant és així que una de les intuïcions del grup és que cal escoltar la vida perquè la *vida parla* i Déu és Paraula i Vida. Això ho hem posat en pràctica i aquesta vida ens ha portat a per-

dre ideologies, a assumir contradiccions i a intentar ser prioritàriament fidels a les persones i no tant a les idees. Potser aquesta manera d'entendre les coses dóna una flexibilitat al grup que el manté en una situació constant d'aprenentatge i amb voluntat d'adaptar-se contínuament a la realitat i a les demandes de la vida.

Què fem conjuntament amb els exclosos?

A la planificació podreu llegir el perfil de les persones acollides, de les persones amb qui es vol fer camí. És una actitud assenyada no voler-ho fer tot i hem deixat fora del nostre àmbit d'actuació altres sectors de població marginals, com ara malalts mentals, mutilats que perden l'autonomia, ancians, afectats per les drogues dures, infants, etcètera.

Amb les persones acollides intentem viure a fons dues dimensions. La primera és *el treball* com a instrument vertebrador i normalitzador de la persona, com a activitat per guanyar-se el pa, i també com a eina per contribuir a construir el món, la societat i la civilització que volem. Un món i una societat tan civilitzats que hi pugui caber tothom i on tots trobem el nostre lloc per viure amb autonomia, amb llibertat i tan feliços com sigui possible. La segona dimensió és *el creixement* com a persones, refernos per dintre, aconseguir estimar-nos a nosaltres mateixos, estar contents, trobar sentit a la nostra existència per ser lliures, autònoms i feliços.

Durant tots aquests anys hem fet servir diversos instruments per avançar en aquestes dues dimensions.

El que mai no hem deixat de fer és el treball de recollir el que la societat llença, per recuperar-ho i aprofitar-ho perquè torni a servir. I sempre hem procurat buscar totes les

ocasions per afavorir la relació i la comunicació interpersonal (assemblees, reunions de grup, etc.).

■ Criteris i principis

Per poder fer tot això amb els exclosos, amb els empobrits, ens calen unes actituds irrenunciables. La primera és *creure en la persona*, fiar-se d'ella, aconseguir que pugui apreciar, encara que necessiti molt de temps, que la valorem pel que és i no pel que ha fet o fa. La segona és una conseqüència d'aquesta primera: que tot el que es proposi, es programi o es faci estigui orientat cap *al bé de la persona*, no envers el profit de ningú ni de la mateixa institució.

Un altre principi és entendre el perdó d'una manera diferent. La nostra experiència religiosa ens ha fet sentir el perdó del mal que hem fet i hem après a perdonar el mal que fan els altres. Ara bé, si perdonem el marginat partint del fet que fa les coses malament, i certament les fa (quan roba, es prostitueix, maltracta els fills, etc.), per la seva configuració interna percep el perdó no com un alliberament de la culpa, sinó pensant que li estan dient: «Ho fas malament, però com que volem ser bons, no t'ho tenim en compte, no te'n fem un retret.» Això li augmenta el sentiment de culpa, el fa distant. Ell mateix es desmarca pensant que no és com els altres, que no pot ser-ho. El perdó no es pot exercir així. Hem de fer l'exercici de preguntar-nos per què roba, per què es prostitueix, per què maltracta. Quan ens adonarem del perquè, no ho podrem justificar, però no ens atrevirem a culpar-lo. Aquest és el perdó que ha d'experimentar. No culpar comença a trencar aquesta marginació subratllada per la repetició de maltractes antisocials que la persona sap que són reprovables i té per dolents. Per sortir-ne ha de trobar algú que no el culpi, perquè tota la vida el n'han culpat la família, la societat i ell mateix.

Per mantenir aquesta actitud, cal tenir la convicció i la fe que en tot ésser humà hi ha un nucli indestructible que el fa una persona digna. La dignitat humana ve d'aquest principi i no dels seus comportaments, tal com socialment ho expressem quan parlem d'algú com d'una persona digna o respectable. Tots som dignes i respectables, independentment de la conducta. Per als creients, el misteri de l'Encarnació avala aquestes afirmacions.

Pensem que aquests principis són vàlids des de la inspiració cristiana o des de qualsevol pensament social i ètic, i d'ells deriven totes les actuacions i la manera de fer-les. Per explicar-los, però, caldria exposar tot el que hem après i que constitueix el món interior de les persones que es troben marginades, i aquesta explicació depassaria les pretensions del nostre escrit i es pot trobar a d'altres publicacions. Però sí que ens atrevim a indicar que estar amb els pobres és una escola que ensenya i que modifica la vida de qui s'hi posa.

Us donem una mostra d'aquest aprenentatge. Sovint sentim a dir que els pobres manipulen, que són mentiders, que enganyen. I és veritat. Això es diu en to de censura, de culpabilització i com un justificant de no saber què hem de fer quan ens demanen almoïna i intuïm o sabem que ens estan enganyant. Donar o no donar? Abans de respondre aquesta pregunta, si ens estem amb ells, aviat entenem que apliquem la nostra moral de veritat i mentida a partir dels comportaments, sense escoltar, atendre ni acollir la persona. Si ho fem, descobrirem que l'anomenada manipulació que els fa professionals de la «mentida» és una qualitat, és l'únic instrument que els queda —si no roben— per subsistir. Qui de nosaltres sabria viure durant anys al carrer? Doncs ¿en nom de quina moral podem privar de la subsistència les persones que es troben al carrer, encara que facin servir la mentida per subsistir?

■ Beneficència. Un projecte de vida?

La convivència amb els pobres també ens ha fet aprendre coses sobre la beneficència. L'estada llarga amb aquestes persones tot desitjant el seu creixement i la seva autonomia ens ha fet entendre que l'acció social de totes les institucions que resolen els problemes immediats, Església inclosa, no ho és tot. D'una banda estem fent el que hem de fer, perquè a qui no menja li hem de donar menjar els qui en tenim. Però de l'altra, no n'hi ha prou perquè limitar-se a cobrir la subsistència dels pobres només solucionant-los els problemes essencials d'alimentació, vestir, habitatge, escola, etc., és un error. A la majoria de pobres, tenir solucionat tot això els capfica encara més i no saben viure d'aquesta manera. Fa tants anys que només viuen de pidolar, de fer el ploricó, d'explicar llàstimes, trobant per aquesta via la resposta a les seves demandes, que ara com ho faran?, què explicaran per seguir fent llàstima? Una situació crònica els ha configurat un esquema de vida de dependència i no saben viure'n fora. Per tant, la nostra acció social ha de fer-los arribar menjar, però a més ha de buscar la manera de trencar aquest esquema de fer-los dependents. Si ens hi fixem, en molts escrits on es parla dels pobres i a molts indrets on es fan coses per a ells, només se'ls tracta com a destinataris. I en el llenguatge de l'Administració i d'alguns professionals se'ls anomena *usuaris*: ¿volem un indicatiu més clar que donem per acceptat que siguin dependents? Mentre no fem possible que ells esdevinguin progressivament protagonistes, que avancin cap a l'autonomia, podrem aconseguir que no es morin de gana, però seguiran sense tenir un lloc a la societat, seguiran al marge.

Tenim més mostres d'aprenentatges d'aquesta mena: com entenem les reaccions agressives a propostes que ens semblen positives; el perquè de la negativitat permanent, de la malfiança, de la manca d'higiene; etc. Però explicar-les depassaria els propòsits d'aquest escrit.

Potser una última mostra pot ser el que hem après en l'intent de procurar el protagonisme i l'autonomia d'aquestes persones. És un tema d'educació, de formació. Quan pretenem aconseguir un creixement de les persones, exercim d'educadors i solem fer-ho aplicant l'educació que nosaltres hem tingut i que considerem bona, segurament modificant-ne els mètodes per millorar-la. Doncs bé, la nostra educació, tot simplificant-ho, està basada a assolir bons comportaments per mitjà de l'aplicació dels principis del que és bo i dolent, de la veritat i la mentida, en una ètica que s'aplica per una repetició d'actes bons per arribar a ser «bons». Nosaltres hem actuat des d'aquesta formació. Hem intentat eliminar expressions com ara: «No facis això», «No està permès», «No pot ser, això és dolent», etc. També hem intentat no fer servir el to prohibitiu, indicar positivament les propostes: «Convé que facis això», «Què et sembla si procuréssim...», etc. No acabem de sortir-nos-en, ens ve a dir el marginat amb els fets i sovint amb les paraules: «A més d'estar desfet, tan malmès, m'he de portar bé? No puc.»

■ Fer camí junts

Com que aquesta reacció es repeteix quasi sempre, ens hem preguntat si hi pot haver un altre camí.

Intentarem explicar el procés que ens ha dut a trobar-lo. Ens vam adonar que si desitjàvem fer camí junts, fer grup, fins i tot somniar en una comunitat, sense canviar la nostra mentalitat, els pobres haurien de fer un esforç de creixement extraordinari per arribar a integrar-se, per sentir-se del grup, per ser-ne part. ¿Com s'entén, doncs, que la Paraula de Déu remeti constantment als pobres, que fins i tot els contraposi als «entesos i prudents» (Lc 10,21) i que la seva realitat n'impedeixi la integració? Una vegada més som nosaltres els qui hem de canviar. Aquesta constatació ens fa pensar que la proposta de creixement per un model ètic de comportaments no és adequada, almenys

per a la gent a què ens referim. ¿Hi ha algun aspecte de Déu que sigui una oferta assequible als pobres i a tothom? La resposta l'hem trobat en les Benaurances: «Feliços els pobres». La santedat és única, només pot existir la de Déu, «repartida» entre els homes i «compartida», siguin pobres o no. Aquesta santedat no és el que en dèiem perfecció. Tothom ha de ser feliç, és la crida i l'aspiració universal.

I ves per on, les propostes fetes a les persones marginades en to de felicitat, com ara «Tu pots ser feliç», «Tu vals», tenen un atractiu: no les rebutgen i els generen l'actitud positiva de valorar-se a si mateixos. ¿Deu ser que la Santedat de Déu és la felicitat? ¿I no deu ser, la perfecció aconseguida, fer actes bons? La felicitat no exclou ningú, perquè tots podem accedir-hi amb els recursos que tinguem, siguin pocs o molts. Si la santedat és perfecció en els comportaments, els pobres en quedarien exclosos. És un bon exercici contemplar Déu en les espurnes de felicitat que es veuen en les persones. Fins ara, tot aquest plantejament és el que ens ha ajudat a entrar en el món marginal i ha fet possible la comunicació i la relació interpersonal.

Una de les coses que no volíem era tenir estructures: doncs bé, ara estem «estructurats». Això ha estat així perquè hem vist que si volem continuar el camí i ser d'aquest món i per a aquest món, cal una estructuració, fins i tot tècnica o científica. El volum i la pluralitat de persones, de situacions i casos, i d'activitats per al funcionament intern i amb vista a l'exterior ens reclamen una planificació adequada.

A continuació en fem un extracte perquè és una de les maneres d'entendre què és i què fa Engrunes.

■ Planificació general

Objectius generals

Acollir i fer possible la recuperació, reestructuració i capacitació de *persones amb mancances especials* per tal de col·laborar en la seva integració social i, si és possible, en la seva inserció laboral.

Acollir i integrar laboralment *persones excloses del mercat de treball* encara no malmeses.

Perfil dels destinataris

Persones adultes, físicament autònomes, amb una llarga història de marginació, amb poca autoestima, sovint agreujada per l'alcohol, amb pocs recursos personals i, sobretot, amb el problema de la soledat i amb una salut física precària, que han perdut l'hàbit de treballar i amb dificultats per accedir a cursos programats per manca de formació reglada.

Persones en atur i amb risc de perdre l'autonomia personal.

Àmbits i recursos

Per dur a terme els objectius generals, Engrunes disposa de tres àmbits i recursos: el Magatzem d'Esplugues de Llobregat; la Masia el Comarquinal, de Sant Quintí de Mediona; i el Centre de Sant Cugat del Vallès.

■ El Magatzem d'Esplugues de Llobregat

Objectius generals

Oferir un recurs de règim diürn d'acollida i acompanyament per a la inserció social i/o laboral de persones excloses de la societat.

Oferir un recurs diürn de formació i capacitació per a altres persones llargament en atur i en situació de risc social que es puguin beneficiar de les possibilitats i els equipaments de què aquest recurs disposa.

Objectius específics

Ajudar a:

- Socialitzar les persones mitjançant l'ocupació-treball, els horaris, l'alimentació, els hàbits personals, etc.
- Recuperar-les físicament i fer-ne un seguiment mèdic.
- Reestructurar internament les persones mitjançant tècniques específiques: reunions de grup, xerrades personals, tallers, relació-convivència...

Organigrama i funcions

Director del Magatzem

- Fer l'acompanyament, el seguiment i l'avaluació de les persones acollides al Magatzem, d'acord amb el procés previst per les àrees de Seguiment i Formació.
- Programar els treballs i fer-ne el seguiment.
- Supervisar els treballs que es facin al Magatzem.
- Convocar reunions dels responsables, encarregats, monitors, educadors, etc., del Magatzem per tal de programar-ne i coordinar-ne el funcionament.
- Presidir les assemblees setmanals i portar-ne la dinàmica.
- Responsabilitzar-se que la formació es dugui a terme.

Responsable del Magatzem

- Fer el seguiment de les persones del Magatzem.
- Assignar a cada persona la tasca que ha de fer d'acord amb el pla previst pel director.
- Determinar la validesa o el profit dels materials o de les coses que es manipulen.
- Tenir cura de la distribució correcta dels espais per a les coses i els objectes.

Responsable de vendes

- Tenir cura que els encarregats de vendes tinguin els criteris i les actituds pròpies d'Engrunes, tant en la relació amb els companys com amb els clients.
- Coordinar les diferents seccions de vendes al públic i unificar-ne els criteris.
- Reunir-se amb el director i els encarregats de vendes per tractar de temes comuns a les diferents «botigues».

Responsable dels tallers

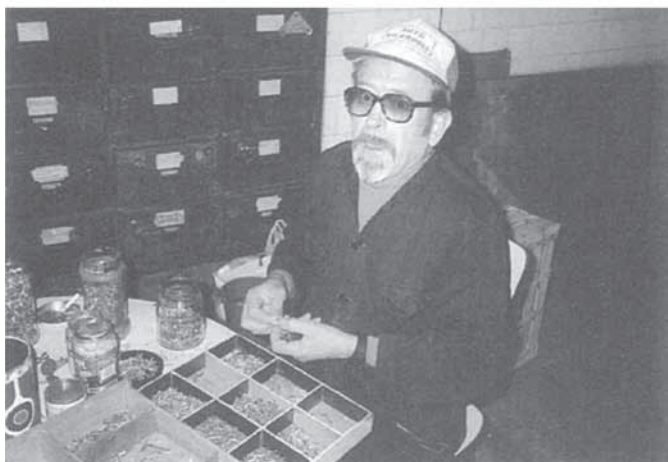
- Fer el seguiment de les persones dels tallers.
- Assignar a cada persona la tasca que ha de fer d'acord amb el pla previst pel director.
- Coordinar els diferents espais i tallers, i les feines que s'hi fan, per obtenir tot el profit del material rebut.

Responsable de recollides

- Fer el seguiment de les persones que surten amb els vehicles.
- Programar les rutes per atendre les demandes.
- Assignar les persones, d'acord amb el director, per fer les recollides.
- Notificar, a qui hagi demanat el nostre servei, el dia i l'hora que es farà la recollida.
- Mantenir la comunicació amb la persona que recull les demandes i rebre'n la informació.

Responsable dels voluntaris i dels objectors

- Ser la persona de referència per als assumptes amb el Ministeri de Justícia per a tot allò que tingui relació amb la Prestació Social Substitutòria.
- Assignar, d'acord amb el director, a cada objector i a cada voluntari la tasca que li sigui més adient.
- Tenir cura que tant els voluntaris com els objectors vagin entrant en la dinàmica interna d'Engrunes.



*La tria dels materials
per reciclar.*

Encarregats de vendes

- Ordenar la secció que li correspon.
- Posar preu a les coses o als materials, d'acord amb els criteris marcats per la Direcció i la Gerència.
- Atendre el públic i mantenir-hi una bona relació.

Encarregats de les recollides

- Conscienciar-se que són la «façana» d'Engrunes al carrer.
- Responsabilitzar-se dels grups de recollida que els són assignats.
- Tenir cura del manteniment del vehicle, si és d'Engrunes.

Encarregats del taller i àmbits del Magatzem

- Ensenyar als companys a fer servir les eines i la millor manera de fer la feina.
- Tenir cura de les eines i d'endreçar-les amb ordre.
- Tenir cura que el taller o l'àmbit estigui net.

Voluntaris

- Realitzar les tasques que es creguin més convenients per al bé de les persones i per a les feines que s'han de fer, d'acord amb el director o el responsable del Magatzem.

Telefonista

- Atendre les persones que truquen i passar la trucada a qui correspongui.



Els tallers d'aprenentatge.

■ La Masia el Comarquinal, de Sant Quintí de Mediona

Objectius generals

Oferir un recurs d'estada temporal en règim de convivència per acollir, acompanyar i reestructurar persones amb mancances especials i capacitar-les per a la seva integració social i/o laboral.

Oferir un recurs diürn de formació i capacitació per a persones de la comarca de l'Alt Penedès excloses o en risc social a qui puguin ser útils els equipaments de què disposa aquest recurs.

Objectius específics

Ajudar a:

- Socialitzar les persones mitjançant l'ocupació-treball, els horaris, l'alimentació, els hàbits personals, etc.
- Recuperar-les físicament i fer-ne un seguiment mèdic.
- Reestructurar internament les persones mitjançant tècniques específiques: reunions de grup, xerrades personals, tallers relació-convivència.
- Potenciar la capacitació personal, la formació i l'aprenentatge de les tasques pròpies de la vida domèstica i dels treballs propis del camp.
- Treballar per a una cohesió de grup i una convivència sana basada en el respecte, la comprensió i la tolerància.
- Recuperar la família amb el suport i el seguiment de les assistents socials.

Perfil de les persones acollides

Persones indigents o d'alt risc, que presentin o no problemes de dependència amb l'alcohol, sempre que els recursos que podem oferir puguin ser-los útils per recuperar-se.

Organigrama i funcions

Director de la Masia

- Fer l'acompanyament, el seguiment i l'avaluació de les persones acollides a la Masia, d'acord amb el procés previst per les àrees de Seguiment i Formació.
- Organitzar i dirigir les tasques i els treballs.
- Coordinar els treballs del viver, de l'horta i de jardineria.
- Convocar trobades amb els educadors, els voluntaris i els residents, conjuntament o per separat, per tal de coordinar, regular i programar el funcionament de la casa.
- Responsabilitzar-se que es facin els diferents tipus de formació d'acord amb les directrius generals d'Engrunes.
- Tenir cura dels vehicles, de les eines majors i dels equips en general.
- Fer la provisió específica de la Masia.
- Portar el control dels recursos econòmics i de l'administració.

Educador/a de la Masia

- Fer l'acompanyament, el seguiment i l'avaluació de les persones acollides a la Masia, d'acord amb el procés previst per les àrees de Seguiment i Formació.
- Informar del procés individual de cada persona conjuntament amb les assistents socials i fer-ne l'avaluació.
- Atendre i curar els malalts.
- Dur a terme un seguiment mèdic de les persones acollides.
- Coordinar amb qui prepara els àpats i les dietes, la compra de queviures, de productes i d'estrís necessaris.
- Fer un seguiment de les dietes, de la higiene personal, de la neteja i de l'ordre general de la casa.
- Fer la provisió general de la Masia.

Funcions organitzatives:

- Organitzar i elaborar els embotits i les conserves.
- Coordinar la bugada, la roba, el parament de la casa, etcètera.
- Coordinar el forn de pa.

Monitor/a del viver

- Fer l'acompanyament i el seguiment de les persones del viver.
- Donar formació teòrica i pràctica sobre els vivers, la jardineria i l'horta.
- Coordinar les tasques del cap de setmana amb el responsable del viver i assessorar-lo.
- Responsabilitzar-se del manteniment de les instal·lacions, les eines, les màquines i els materials del viver.
- Complir els compromisos de producció acordats amb la Gerència.

Cuïnera

- Acompanyar les persones acollides.
- Confeccionar els àpats de les persones de la casa d'acord amb les directrius acordades amb l'educador.
- Responsabilitzar-se de la neteja i de la cura de la cuina, el rebost, el congelador, la nevera i la cambra.
- Organitzar conjuntament amb el responsable de la cuina la preparació dels esmorzars i dels sopars.
- Procurar consumir els productes de collita pròpia i els que provenen del Banc d'Aliments.
- Controlar l'estat dels productes i la seva destinació posterior.
- Tenir cura de la selecció de les deixalles.

Voluntaris col·laboradors

- Acompanyar les persones acollides.
- Realitzar les tasques que, d'acord amb la direcció de la Masia, es cregui que són més necessàries o convenientes per al bé de les persones residents a la casa.



Una festa a la Masia.

La verema.

Altres àrees de responsabilitat de la Masia

▣ Responsable dels animals

- Netejar, alimentar, cuidar i sacrificar els animals.
- Tenir cura de les eines, dels materials i dels productes.
- Assessorar i orientar el sotsresponsable.

▣ Responsable de les vinyes

- Fer les tasques pròpies de les vinyes.
- Tenir cura de les eines i dels materials.
- Assessorar i orientar el sotsresponsable.

▣ Responsable de les obres i del manteniment

- Fer les tasques pròpies de les obres.
- Tenir cura de les eines, les màquines i els materials.

▣ Responsable dels fruiters i dels conreus

- Fer les tasques pròpies de cada temps.
- Tenir cura de les eines i dels materials.

▣ Responsable del forn de pa

- Fer les tasques pròpies de l'ofici, coordinades amb l'educador.
- Tenir cura de les eines, dels materials i de la llenya.
- Netejar el forn.

▣ Responsable del magatzem de les eines, del taller i del manteniment

- Fer les tasques pròpies del manteniment de la casa.
- Endreçar i netejar els departaments.
- Mantenir i reparar les eines i les màquines de la casa.
- Tenir cura de les eines, les màquines i els materials.

■ Responsable de la neteja (canvia cada setmana)

- Ocupar-se de la neteja i del manteniment diari de la casa.
- Ocupar-se de la neteja i del manteniment diari de les estufes.
- Responsabilitzar-se de les deixalles de la casa.
- Organitzar conjuntament amb l'educador la neteja setmanal.
- Tenir cura i control dels productes.

■ Responsable de la cuina (canvia cada setmana)

- Preparar els esmorzars i els sopars d'acord amb les orientacions de la cuinera.
- Assessorar i orientar el sotsresponsable de la cuina.

■ Responsable de la fusteria

- Fer les tasques pròpies de l'ofici.
- Tenir cura de les eines, les màquines i els materials de la fusteria.
- Netejar i endreçar la fusteria.

■ Responsable de la roba i del parament de la casa

- Responsabilitzar-se de la bugada.
- Dur a terme la provisió i el manteniment de la roba i el calçat.
- Responsabilitzar-se del parament general de la casa.

■ Responsable de la cuina els caps de setmana i els dies festius

- Confeccionar els àpats de les persones de la casa per als caps de setmana i els dies festius.
- Responsabilitzar-se de la neteja i de la cura de la cuina.
- Tenir cura de les deixalles.
- Orientar i assessorar els sopars.

■ Responsable del viver

- Responsabilitzar-se de les tasques bàsiques de manteniment del viver establertes i orientades pel monitor.
- Responsabilitzar-se de les vendes i les visites.
- Assessorar i orientar el sotsresponsable del viver.

■ El Centre de Sant Cugat del Vallès. Recollides selectives

Objectius generals

Oferir un àmbit per a persones provinents de l'exclusió del mercat laboral i per a persones que es cregui que han fet un procés ocupacional i de creixement personal positiu que permeti dur a terme una experiència de treball laboral regular.

És l'última etapa d'inserció sociolaboral per a les persones que han fet un procés positiu en les diferents etapes d'Engrunes.

En aquesta etapa les persones depenen laboralment de la Cooperativa Miques, amb contracte i Seguretat Social.

També s'hi incorporen persones que tenen dificultats per a la reinserció en el treball.

Objectius específics

- Inserir laboralment les persones que han fet un itinerari d'inserció social i de recuperació personal a la Fundació.
- Contractar persones en atur i/o en risc de marginació per manca de feina.
- Fer la formació laboral específica de la quarta etapa.

Equips de treball

▣ Equip de suport

- Mantenir la coherència i l'esperit que ha d'animar tot Engrunes.
- Prendre les decisions globals que puguin afectar la Fundació.
- Obtenir la informació que calgui per conèixer la vida i les realitzacions del nostre centre.

▣ Equip coordinador (president, gerent, pedagoga, assistent social i director de cada recurs)

- Promoure la realització de l'Objectiu general d'Engrunes.
- Potenciar la informació mútua entre les respectives àrees i/o recursos per determinar les actuacions que cal seguir a cada una de les àrees (Gestió, Formació, Seguitment) i recursos (Masia, Esplugues, St. Cugat).
- Fer la selecció, admissió i, si cal, exclusió de persones acollides.
- Informar l'equip de suport de les noves iniciatives.
- Elaborar la memòria de gestió anual i el tríptic corresponent.

Organigrama i funcions

Director del recurs

- Fer de portaveu d'Engrunes a Sant Cugat del Vallès.
- Mantenir reunions diàries amb l'encarregat general.
- Mantenir reunions setmanals amb tot l'equip del recurs.
- Informar periòdicament el president de la Fundació o el gerent, en funció del tema.
- Coordinar-se amb el seu homòleg de l'Àrea de Manteniment, Obres i Serveis de l'Ajuntament.
- Coordinar-se amb els treballadors socials de l'Àrea de Sanitat i Serveis Socials de l'Ajuntament per als temes

relacionats amb el procés laboral dels usuaris derivats per aquest servei.

- Responsabilitzar-se del funcionament administratiu del recurs.
- Confeccionar diàriament l'itinerari de les recollides.
- Confeccionar i lliurar periòdicament les fitxes i els informes al coordinador del programa «Residu Mínim».
- Tenir cura de la imatge (uniformes correctes, higiene) del personal.

Encarregat general

- Distribuir diàriament les persones en els equips mòbils i en els diferents llocs de treball dins la deixalleria d'acord amb el pla previst pel director.
- Supervisar els itineraris diaris de les recollides, tant pel que fa a horari, compliment de notes, control de pesos i bon estat dels vehicles (mecànica, neteja), com pel que fa al control del mobiliari públic que està sota la nostra responsabilitat.

Xofers

- Mostrar la «cara» d'Engrunes als carrers de Sant Cugat.
- Responsabilitzar-se del bon funcionament dels vehicles i del seu manteniment.
- Emplenar les fitxes de l'Ajuntament.

■ President

Responsable de l'entitat. Funcions:

- Les que estipulen els estatuts de la Fundació.
- Representar legalment l'entitat.
- Convocar i portar l'ordre del dia de les reunions:
 - del Patronat de la Fundació;
 - de l'Equip de suport.
- Convocar les reunions de l'Equip coordinador i supervisar les seves tasques.
- Vetllar perquè s'apliqui correctament la ideologia, l'esperit i l'estil propi d'Engrunes.
- Vetllar pel seguiment individual i col·lectiu de les persones i dels equips responsables.
- Promoure la formació permanent de tots els col·laboradors d'Engrunes.

■ Gerent. Àrea de Gestió

Responsable de la gestió i de l'organització general. Funcions:

- Dirigir i regir les àrees d'Economia i Secretaria:
 - Tenir cura de l'administració general.
 - Portar la comptabilitat al dia.
 - Estudiar i obtenir els recursos econòmics necessaris.
 - Confeccionar els pressupostos oportuns i fer el seguiment de les entitats bancàries.
- Tenir cura de:
 - La confecció de les actes i del llibre d'actes de la Fundació.
 - L'arxiu general.
 - La correspondència.
- Portar l'ordre del dia de les reunions de l'Equip coordinador.
 - Vetllar perquè cada recurs executi les directrius generals que li són pròpies i mantenir reunions periòdiques amb cada un dels recursos.
 - Establir i mantenir relacions amb altres institucions col·laboradores o projectes similars.

■ Àrea de Formació

Pedagoga

Responsable del Pla general de formació. Funcions:

- Elaborar el Pla general de formació: programes i continguts pedagògics.
- Promoure i coordinar:
 - Cadascun dels instruments educatius de què disposa Engrunes: assemblees, AMA (àmbits de mútua ajuda), reunions de grup, formació compensatòria, etc.
 - La formació permanent de l'Equip de suport.
 - La formació en l'àmbit laboral.

- Fer reunions, en cada recurs, amb els responsables d'aquests instruments educatius per tal de programar, coordinar i avaluar conjuntament amb ells.
- Mantenir una estreta relació i complementarietat amb la responsable del seguiment de les persones a qui va dirigida aquesta formació (assistent social).
- Elaborar el pressupost del material necessari i coordinar-ne l'ús.

Educador

Funcions:

- Mantenir la relació amb les persones acollides i concretar en cada una els objectius generals d'Engrunes.
- Fer de pont entre l'entitat i la persona acollida.
- Treballar la quotidianitat i dur a terme l'acompanyament d'acord amb el procés previst per les àrees de Formació i de Seguiment Personal.
- Transmetre valors i acollir els dels altres.
- Treballar la relació grupal.
- Avaluar els processos personals juntament amb les àrees respectives.

■ Àrea de Seguiment Personal

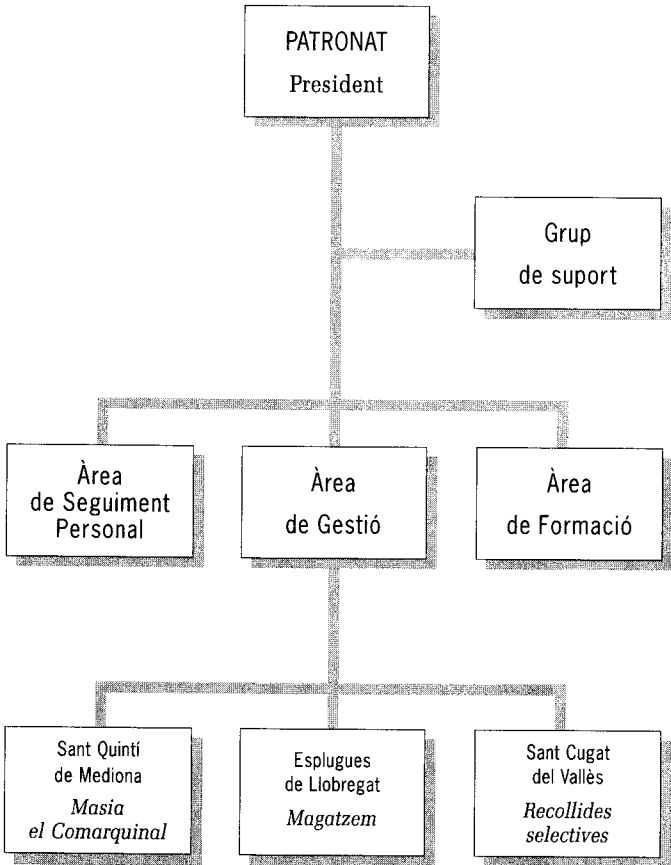
Assistent social

Responsable del seguiment personal de les persones acollides. Funcions:

- Coordinar i acompanyar el procés de cada persona i fer-ne el seguiment.
- Fer reunions amb el director i l'equip responsable de cada recurs per tal de fer més individualitzades i efectives les accions que s'han de realitzar en cada persona del recurs.

- Mantenir relació amb els serveis socials i terapèutics referents per tal de coordinar millor el procés de creixement de cada persona.
- Fer la història personal i social de cada persona i mantenir-la al dia.
- Entrevistar-se amb les persones que sol·liciten entrar a Engrunes i amb l'assistent social corresponent.
- Informar l'Equip coordinador i, en allò que calgui, l'Equip de suport.
- Preveure, procurar i acompanyar les sortides o finals de procés que cada persona pugui fer a Engrunes.
- Gestionar els PIRMI que es considerin oportuns, fer la documentació i els informes pertinents i participar en les reunions pròpies de les entitats homologades.
- Mantenir una estreta relació i complementarietat amb:
 - El gerent, responsable de l'organització general i de la gestió econòmica.
 - La pedagoga, responsable de la formació.

FUNDACIÓ ENGRUNES



DIRECCIÓ

RECOLLIDES

☐ Telèfon

- ☐ Objectes voluminosos
- ☐ Paper
- ☐ Roba
- ☐ Altres

MAGATZEM

- ☐ Materials rebutjats
- ☐ Drap
- ☐ Fusta
- ☐ Joguines
- ☐ Llaunes
- ☐ Materials de desballestament

TALLERS

- ☐ Restauració de mobles
- ☐ Reparació d'electrodomèstics grans
- ☐ Reparació d'electrodomèstics petits
- ☐ Tria de paper
- ☐ Desballestament

ENCANTS

- ☐ Organització
- ☐ Muntatge de mobles
- ☐ Desmuntatge de mobles

VENDES

- ☐ Mobles
- ☐ Botiga
- ☐ Roba
- ☐ Construcció

■ Objectius generals

- Promoure el creixement sociolaboral (relació persona-grup).
- Promoure el creixement personal (relació de la persona amb si mateixa).

■ Instruments formatius

Ocupació-treball

És l'instrument bàsic perquè la persona se senti útil i motivada per iniciar el seu procés de recuperació.

Objectius específics

- Aprendre a treballar en equip.
- Adquirir les tècniques específiques de cada tipus de feina.
- Aconseguir una dinàmica de treball correcta.

Metodologia

- És una metodologia activa i participativa tant a escala individual com grupal.
- El treball que realitza la persona, després d'haver conegut els diferents àmbits d'ocupació, és el més adequat a les seves habilitats i capacitats.
- El nivell de responsabilitat i d'exigència en la feina s'adapta a l'etapa en què es troba la persona acollida.

Reunió de grup

Sessió en la qual participen, en nombre reduït, companys amb feines, responsabilitats i situacions similars.

Objectius específics

- Fomentar el coneixement i la relació mútua.
- Canalitzar la informació (exposar i recollir).
- Compartir situacions i dificultats interpersonals d'organització i de feina.

Metodologia

- El monitor-animador de grup ha de tenir molt presents la capacitat de reflexió i de participació dels components del grup i el moment concret en què es troben dins del procés formatiu d'Engrunes.
- El tema de discussió és presentat pel monitor, que, mitjançant preguntes adaptades, provoca la intervenció dels assistents i el diàleg.
- El tema fa referència a situacions concretes de la feina, la situació dins d'Engrunes, la relació amb els companys, etc.
- Es fa un resum de les principals idees i conclusions per tal que el portaveu del grup pugui aportar-les a l'assemblea.

Assemblea

Reunió periòdica en què participen tots els membres del recurs.

Objectius específics

- Afavorir la cohesió dels membres del recurs.
- Transmetre informació dels diferents grups.

Metodologia

- El responsable del recurs és qui en porta la dinàmica.
- Cada grup aporta el resum del que ha treballat en la reunió.
- Si tots els grups han treballat el mateix, el director en recull les idees-força i les subratlla, i enceta un diàleg o discussió per tal de poder arribar a decisions que afectin tots els assistents.
- Es donen les informacions generals que es creguin oportunes.
- Si durant la setmana hi ha hagut tallers en què s'ha treballat algun tema del qual s'han de treure conclusions, també podrà ser matèria de debat a l'assemblea.

Tallers

Sessions de treball en grups petits, amb continguts específics del treball propi de cadascú o de temes d'interès del mateix grup.

Objectius específics

- Potenciar la capacitat de reflexió i l'esperit crític.
- Desenvolupar tècniques específiques del treball o ofici propi.
- Aprofundir temes d'interès cultural —coneixements generals— i temes propis de l'activitat ocupacional.

Metodologia

Segons els diferents tipus de tallers, s'aplica la metodologia més adient, tant pel tema a què fa referència el taller com pel grup concret a qui va destinat, tenint sempre present que la persona és considerada com a subjecte actiu i participatiu.

Tallers sobre temes d'interès i motivació

- El tema pot ser presentat per l'educador, que condueix la reunió mitjançant un vídeo, tot plantejant dilemes, propostes, etc. A continuació es fan preguntes que suscitin la participació, amb possibilitats de treure'n conclusions o de fer una avaluació del tema.
- Si escau, s'exposa a l'assemblea el resultat del taller.
- Explicacions teòriques de les tècniques, normes i possibilitats pròpies del treball.
- Pràctiques individuals o en grup de les tasques concretes.

Formació compensatòria

Objectius específics

- Desenvolupar el nivell cognitiu.
- Assolir els coneixements i les habilitats socials i laborals bàsics que accelerin el procés d'integració de la persona.

Metodologia

La metodologia varia segons les etapes en què es troba el beneficiari. Sempre, però, és motivadora i personalitzada.

Etapa acollida-ocupació

- Els diferents continguts s'emmarquen dins d'un tipus de treball globalitzat.



*La restauració per
reutilitzar les coses.*

- A partir d'un tema central que prové de la situació que està vivint el col·lectiu, s'inclouen els treballs de llenguatge i de càlcul com a eines d'expressió i de precisió.
- Es treballa amb fitxes adaptades al nivell concret de cada grup, o fins i tot de cada alumne, però sempre a partir d'una motivació comuna amb la presentació del tema, amb comentaris, etc., per passar, en un segon moment, al treball personalitzat i a una posada en comú.
- Es programen fitxes d'autoavaluació.

Etapa prelaboral

- Es presenta un pla de treball a partir dels temes que tenen especial relació amb els treballs i/o oficis que s'estan desenvolupant en els tallers de motivació.
- Es distribueix la feina en grups petits i s'informa dels recursos on es poden trobar les dades, etc., referents al treball assenyalat.
- Posteriorment a la feina d'investigació, cada petit grup exposa el treball realitzat.
- Quan tots ho han fet, s'arriba a un esquema-resum treballat i assumit per tots els assistents.

AMA (àmbits de mútua ajuda):
mètode específic de dinàmica de grups

Objectius específics

- Afavorir el creixement intern personal mitjançant l'expressió de les vivències pròpies i aprenent-ne de les dels altres.

Metodologia

És la pròpia d'aquest mètode de dinàmica grupal.

- Presentació d'un dilema personal o del temari.
- Ha de fer referència al tema per tal que els assistents ho rebin com a eina motivadora del creixement propi.

- Es fomenta l'escolta activa i la capacitat de paràfrasi.
- El grup, a partir del que s'ha parlat, arriba a percebre els punts clau, les idees-força que l'ajudin a fer-se conscient de les seves pròpies vivències.
- El conductor del grup no s'implica directament en la discussió. El seu paper és ajudar a centrar, a reenfocar, a concretar.

■ Esborrany d'un pla de motivació per a les persones acollides que es troben en l'etapa prelaboral i laboral

Objectius generals

- Assolir una cultura del treball alternativa a la del Sistema, des del valor de la persona i des de la no-exclusió pel fet de tenir certes mancances.
- Aconseguir una autonomia personal, social i laboral que permeti triar el camí d'una empresa alternativa i solidària o el camí de l'empresa convencional.

Metodologia general

- Facilitar la coneixença mútua de les persones que formen el grup i que han de treballar juntes.
- Aclarir el tipus d'incorporació que s'ha de dur a terme: cooperativista, contracte laboral, PIRMI, voluntari, etc.
- Analitzar els condicionaments socials determinats per la seva procedència: marginació, atur crònic, presó.
- Analitzar la Cultura de cada membre, no en el sentit dels coneixements, les tècniques, els títols, etc., que posseeix, sinó en el dels valors, les aspiracions, les motivacions, les necessitats que sent i té.
- A partir de conèixer la situació, fer servir el programa per crear la Cultura del grup.

- Afavorir la comunicació i la participació amb un mínim d'organització. Fer servir el mètode actiu del descobriment propi. Utilitzar, tan poc com sigui possible, l'exposició «magistral».
- Aprendre a fer l'avaluació de cada activitat.
- Els fets de vida que succeeixen a la feina, tant els que es donin entre els membres del grup com els que neixin de la relació amb la població, és a dir, amb els «clients», haurien de ser un instrument formatiu, avaluant-los i aplicant-hi els temes del programa que hi puguin tenir a veure.

Temari general

TEMA I: ENGRUNES

Objectius

- Fer conèixer Engrunes a les persones provinents de l'atur i de la presó, i conscienciar-les del tipus de grup que som.
- Explicar els objectius generals d'Engrunes segons la nostra planificació.
- Explicar per què existeix Engrunes i també altres entitats similars:
 - Perquè el Sistema exclou moltes persones.
 - Perquè creiem que cal acollir els exclosos.
 - Perquè ens creiem amb el deure de contribuir a bastir un projecte de vida i de societat més just.

Les tres exclusions que Engrunes atén són:

- La marginació
 - Història de la marginació de la infantesa o de la joventut.

- L'atur crònic
 - Exclusió per la llei del mercat, que per al Sistema té un valor absolut. És com la llei de la gravetat, una llei inexorable.
 - Exclusió per les noves tecnologies. La màquina fa fora la persona.
 - Exclusió per la competitivitat. Aplicació del darwinisme (només els més forts subsisteixen).
 - El treball és una mercaderia. És com una matèria primera: es compra per vendre.
 - Reflexió sobre el risc d'entrar en la marginació per l'angoixa de no tenir treball.
 - Repercussions personals, familiars (dona i fills, dependència dels pares) i socials (amistats, etc.).
- La presó
 - Exclusió per comportaments antisocials (posar-ne exemples).
 - Analitzar causes del perquè d'aquests comportaments.
 - Treballar l'aspecte de la por interna que fa reaccionar amb agressivitat.

TEMA II: LA XARXA ESTRUCTURAL ESCLAVITZADORA

Objectius

- Descobrir les causes estructurals que generen injustícia, en les quals tots estem implicats.
- Ampliar la visió de les tres exclusions que formen el grup (marginació, atur crònic i presó) amb una descripció de la xarxa estructural que es crea al món.
- Marc socioeconòmic i politicocultural deshumanitzador.

TEMA III: FUNCIONAMENT D'UNA EMPRESA

Objectius

- Aprendre què és una empresa i com funciona, i conèixer la nostra.
- Descriure el conjunt de persones que la formen (que el grup faci la llista d'activitats i de funcions, i la de persones que les realitzen).
- Distingir les funcions de directius i de treballadors (avaluar com es viuen les diferències, si es creu que és necessari).
- Explicar què és el treball directe i el treball indirecte. Directe: portar el camió, carregar, etc.; indirecte: organitzar, distribuir, gestionar, fer relacions públiques.
- Fer saber que la nostra empresa és una empresa de serveis, que no genera riquesa (plantejar dilemes que portin a descobrir les diferències entre producció, riquesa i fer diners). Necessitat de servir i d'atendre les necessitats: sanitat pública, neteja, etc.
- Recordant que no generem riquesa, tornar a valorar la rendibilitat social de la nostra empresa (ecologia i estalvi públic en sanitat, presó i serveis socials; posar-ne exemples, si pot ser del mateix grup).
- Explicar que és una empresa solidària, perquè està creada no per guanyar diners, sinó per promoure la qualitat de vida de les persones excloses i perquè manté econòmicament l'acció social d'Engrunes.
- Parlar de les necessitats del conjunt.

Alguns temes per treballar

Valorar el que fa cadascú

- En una empresa normal l'element decisiu que la configura és el capital. Els treballadors són imprescindibles, però només són un factor de producció.
- En un futur previsible, el centre de l'economia i de les empreses haurà de ser la persona humana i no únicament

el diner. Concienciar-nos del que podem representar i de la responsabilitat que tenim en aquesta transformació.

– En una empresa en règim de cooperativa d'Economia Social, l'element decisiu i determinant són les persones i el seu treball.

– Uns i altres estem sotmesos a les lleis del mercat.

– Explicar què és una empresa d'Economia Social. Característiques.

– Explicar què és la llei de l'oferta i de la demanda i com repercuteix en la nostra estabilitat i, per tant, en el nostre futur. La variació dels salaris queda afectada per la llei del mercat, perquè si hi ha molta gent que fa la mateixa feina el salari s'abaixa, i si n'hi ha poca, el salari s'apuja.

Eficàcia

– El mercat demana eficàcia (que el grup parli de què entén per eficàcia i si pensa que som eficaços).

– El nostre col·lectiu és alternatiu perquè no vol ser esclau de l'eficàcia. Per no ser-ho i poder continuar en el mercat del treball hem de buscar i assumir l'equilibri entre l'eficàcia i el fet que tots tinguem un lloc i una participació, malgrat les diferències.

Professionalitat

– La professionalitat consisteix en el conjunt de coneixements, habilitats i aptituds que ens capaciten per fer una feina amb la màxima qualitat i amb el mínim de temps, d'esforç i de recursos.

– El nostre col·lectiu tampoc pot ser esclau d'aquest factor. Hem d'aprendre a conjugar aquests elements sense anar en contra de la persona. Cal valorar les habilitats de cada persona i buscar l'equilibri amb aquests factors que el mercat demana.

Rendibilitat

- La rendibilitat no significa fer més esforços físics, sinó dominar una tècnica i una organització.
- Avaluem les nostres «tècniques» i la nostra organització:
 - Quines coses bones tenen?
 - Quines fallades hi observem?
 - Com les podem millorar?
 - Què hi vol posar cadascú?

Valorar el compromís amb el treball

- Per valorar el compromís amb el treball cal esbrinar amb quina mentalitat el fem.
- Tot aquest procés formatiu genera una cultura, una mentalitat, uns criteris, no tan sols de rendibilitat, eficàcia o organització, sinó de cultura de la vida i per a la vida. És una mentalitat adquirida que determina i configura el nostre treball i com el treball afecta la nostra vida i l'entorn.
- El compromís és un indicatiu de la maduresa personal de cadascú. El treball que fem i com el fem ens pot indicar quin és el grau d'aquesta maduresa.
- D'aquí que la qualitat serà el resultat de la nostra participació i de la manera de fer de cada un de nosaltres i del grup.
- No podem esperar que la qualitat ens vingui de fora, ni de la Gerència o d'altres instàncies: la qualitat del treball és la nostra.
- Valorar el compromís amb el treball per la mentalitat amb què el fem.
- El compromís pot ser un indicatiu de la maduresa personal de cadascú i el podem fer servir per conscienciar del grau d'aquesta maduresa.
- Procurar que la qualitat sigui el resultat de la participació i de la manera de fer de les persones del grup. No creure que ha de venir donada per la Gerència i des de fora.

METODOLOGIA PER ALS TEMES I, II I III

- Que les persones provinents de la marginació que han fet el seu procés a Engrunes aportin la seva experiència al grup.
- Fer servir el material escrit adaptant-lo a les possibilitats del grup.
- Quan arriba algú nou que no ve d'Engrunes, s'ha de buscar el moment de treballar amb ell els objectius generals de la formació i d'aplicar, també conjuntament amb ell, la metodologia general (incorporació, condicionament social, anàlisi de la seva cultura, etc.).
- Treballar els temes I i II amb el nouvingut. Procurar que hi intervinguin un o alguns dels membres que ja els coneixen.
- Per promoure la participació, buscar el moment més adient perquè cadascú expliqui les experiències que ha tingut en altres treballs.

TEMA IV: EL TREBALL, UNA ESCOLA DE VIDA

Objectiu

- Descobrir que el treball possibilita la vertebració de valors imprescindibles per a la vida i per a la persona humana, i fer-ne agafar consciència.

Alguns temes per treballar

Compensació econòmica

- Concepte de salari (què és, què no és, què ha de ser).
- Criteris d'administració del salari:
 - Despeses familiars (quines, quantes; prioritats, previsió).
 - Impostos (quins; criteris, conscienciació; com ho fem).

- Alimentació (dietes, horaris, llocs; qui cuina, com cuina; la compra: on i quan; diferència entre qui té família i qui està sol).
- Salut (hi ha despeses per a la salut: quines i per què).
- Habitatge (quin; pagament i lloguer; habitatge propi).
- Vestit (despeses per vestits i criteris que fem servir; valor de presumir; si ens agrada vestir bé i per què; si ens és igual i per què...).
- Higiene (despeses, criteris, valor personal i social).
- Lleure-diversió (quines despeses i criteris; convidar els altres: per què; quines diversions tenim; televisió; necessitat de sortir amb dones o homes i despeses que comporta).
- Cultura i formació (necessitats i conveniència).
- Fer una referència al consum com a proposta enganyosa per a la gent en nom de la producció i de l'economia del país i desvetllar-ne la consciència (com ens impacta treballar en una activitat que posa tan de manifest el consum; si ens hi acostumen; què sentim i què pensem).

Sociabilitat

- El treball es realitza en grup (avantatges i inconvenients, possibilitats de créixer i d'aprendre).
- El treball com a lloc de relació entre nosaltres i també de relació entre nosaltres i la gent de fora, és a dir, els clients (quines diferències observem entre una i altra relació; explicitar-ne exemples).
- El treball genera companyerisme, amistat (compartir experiències d'amistat: les del mateix grup i d'altres; com distingir el que és amistat del que no ho és; per què tenir companys o ser amics; pràctiques de companyerisme a la feina: concretar-ne exemples).
- El treball fa descobrir qualitats i defectes de les persones (com vivim el fet, com acceptem o rebutgem les pròpies capacitats i limitacions, i les dels altres; enveges i favoritismes...).

Realització personal

- El treball és una activitat que suposa disciplina:
 - Horaris, (quins, dificultats).
 - Relació amb responsables (encarregats, gerent; com són aquestes relacions, com les voldríem; actituds personals: de col·laboració, de passotisme, de «quin remei», etc.).
 - Higiene i seguretat (mesures, criteris, compromisos).
- El treball desperta capacitats, habilitats i coneixements (exposar els que sabem que tenim i els que veiem en els altres; dir-nos-els mútuament).

Dignitat de la persona

- Exposar què és el valor de la persona.
- Aclarir el terme *dignitat* (és una qualitat per al comportament, és un atribut radical de l'ésser humà; necessitat del coneixement per poder viure; valor de la persona i valor absolut).
- Relació persona-feina en el marc del Sistema i en el del projecte del nostre col·lectiu (persona per a la feina - feina per a la persona). Analitzar diferències i contradiccions, i suggerir vies de solució per a les errades.
- El treball és una forma d'integrar-se a la societat i de fer aportacions personals a la seva configuració (aquí es poden explicar la vinculació federada o associada amb altres col·lectius similars de Catalunya, de l'Estat i d'Europa, i les possibles repercussions d'aquesta xarxa emergent d'Economia Social).
- Despertar la consciència del fet que som ciutadans que tenim uns deures i uns drets (fer una llista de deures i drets, comentar-los, buscar criteris, etc.).

Metodologia

Es pot partir dels dilemes que suggereixin els aspectes que s'enumeren dins els parèntesis de cada qüestió.

Treballar-ho en grups de 4 o 5.

TEMA V: EL TREBALL, UNA ACTIVITAT HUMANA

Objectius

– Descobrir que el treball és una manera definitiva de contribuir a fer del món, de la societat i de la civilització un espai més humà, i fer-ne agafar consciència (per explicar l'objectiu cal aclarir en quins termes es formula i acceptar que cadascú arribi a la comprensió que li sigui possible).

Alguns temes per tractar

Humanitzar la natura

- Fer una reflexió sobre l'ecologia a partir de la feina que fa el col·lectiu.
- Recollir dades concretes (materials, poder contaminant de cada un, tones treballades, forma de treballar-les, destinació final).
- Valorar la feina que fem (esbrinar si el grup constata que la seva feina és valorada per algú; per què i com; si no ho és, què hem de fer perquè ho sigui).
- Fer una anàlisi més general de les agressions a la natura (radiacions, incendis, abocadors, fums, fàbriques, etc.).
- Observar les possibles contradiccions en què caiem nosaltres mateixos en la vida quotidiana (escombraries de casa, aigua que es gasta inútilment, etc.: fer-ne una llista i buscar el compromís de posar-hi remei).
- Tot el tema ens ha de portar a recuperar l'harmonia entre els éssers humans i la natura: no creure que som els amos i senyors d'aquesta. Hem de viure integrats en un àmbit natural i respectar-ne les lleis.

Construir la societat

- Treballar els termes *organització* i *participació*.
- Explicar els principis del cooperativisme.
- Subratllar que la nostra organització és una cooperati-

va (la Cooperativa Miques) i que ells hi estan contractats. Explicar-ne el funcionament.

- Descobrir la dimensió social de la nostra Cooperativa i fer-ne agafar consciència. Rendibilitat social: sanitat, presó, assistència social i possibilitat que una part important del col·lectiu, els que estan a Engrunes en les etapes d'acollida i aprenentatge, hi puguin viure i fer un procés.
- Descobrir que la Cooperativa Miques ofereix un espai que dóna cabuda als exclosos i que contribueix a crear un model diferent de societat, i fer-ne agafar consciència.
- Valorar el sentit de pertinença.

Metodologia

La mateixa del tema IV. En arribar a aquest nivell s'han de remarcar les avaluacions. Avaluar com es va incorporant aquesta filosofia al col·lectiu per tal d'esmenar errades o millorar propostes.

TEMA VI: UN SÍ A LA VIDA

Objectius

- Despertar la confiança en les possibilitats de futur com a persones i com a grup.

Com a cloenda d'aquest programa de formació, cal conscienciar-nos del potencial que tenim com a persones i com a grup.

Hem d'avaluar si el nostre procés ha estat el d'unes persones a les quals la vida ens ho ha negat quasi tot, però que ens hem refet quan *algú* ens ha fet arribar un Sí. És a dir, avaluar si comencem a creure que nosaltres i la nostra vida som un Sí.

La proposta d'Engrunes és perquè:

- Qui quasi permanentment pensa «Ningú m'estima», arribi a la convicció que «Et necessitem» i es pugui iniciar un camí de superació de la soledat que l'acompanya.

– Qui l’han fet i se sent *culpable* de tantes coses, arribi a la convicció que «Jo valc, jo puc ser feliç» i s’arrapi a aquesta bona nova per descobrir que disposa d’una energia, d’una força i d’un potencial fins ara ignorats.

– A qui no ha sabut viure de cap altra manera que com a persona dependent, pidolaire, manipuladora o agressiva, exigent, fins i tot violenta, perquè ha estat carregat de *por*, li arribi la proposta «Què podem fer junts?», perquè es puguin trencar les dependències si junts busquem i trobem solucions a la vida tan sovint amenaçada.

Cal, doncs, avaluar si hem connectat amb el jo personal de cadascú i amb el nostre propi jo. Un jo profund, sempre positiu, amb un potencial infinit per fer-nos lliures, autònoms i feliços.

Per la planificació deveu haver vist que distingim el camí que les persones fan a Engrunes en les etapes d'acollida i d'ocupació, que deriven cap a un camí envers el treball normalitzat, o cap a una prejubilació quan les limitacions personals no permeten accedir al mercat laboral. Per fer aquest procés, hem dit al començament que ens movíem en dues dimensions: el treball ocupacional, per arribar a la normalització, i el creixement. Doncs bé, d'un temps ençà percebem una mena d'atmosfera que posa en qüestió la dimensió del treball com a plataforma per connectar tots amb el to profund i positiu a què hem fet referència més amunt. Diem això perquè a les noves marginacions, les que comencen els anys setanta, el que els ofereix Engrunes, especialment el treball, no els interessa, i el que succeeix és que els més antics sembla que es deixen influenciar, que pateixen un «contagi» que els fa sentir el mateix i ja no estan tan contents. Què passa? Sembla que l'oferiment d'ocupació o de treball no interessa. De seguida ho troben massa dur, exigent, es cansen. Els costa adaptar-se a horaris. Han de canviar sovint d'activitat, tot és un «rotllo». I se'ls fa difícil creure en la sinceritat, en l'afecte dels altres i encara més en el fet de rebre coses gratuïtament. Les demandes d'ara són que tot ha de ser al moment, costa entendre que iniciem un camí i que pot ser llarg... No saben esperar, com si tot fos «usar i tirar». El que més els atrau és el diner. A tots ens agrada

el diner, però les noves generacions sembla que no coneixen la proporció que hi ha entre el diner i l'esforç per guanyar-lo. Actuen i parlen des d'un posat d'exigència, a vegades amb agressivitat, com qui reclama un dret sense pensar en cap obligació.

Per intentar esbrinar per què passa tot això que expliquem hem fet una anàlisi comparant el que sabem de les generacions primeres, que coneixem de fa anys, amb les d'ara. Les primeres que arribaven a Engrunes havien rebut «molts cops» a la vida; les noves sembla que són elles mateixes les que es «donen els cops», les que «topen» amb la vida. Les primeres, havien patit privació, misèria, necessitats existencials per a la subsistència; les noves han crescut en l'abundància: des que han obert els ulls es troben amb els llums encesos a l'escola i a tot arreu encara que sigui migdia, han vist i veuen les ofertes del consum i les seves «deixalles». La mateixa activitat d'Engrunes els autoritza a no valorar res perquè veuen l'allau de coses que es llencen per inservibles. La privació que pateixen és real però també relativa.

■ Per què passa?

Les generacions anteriors van néixer en una societat estructurada i van patir la injustícia que els ha empobrit i exclòs, però els envoltava una tradició, uns costums i uns valors reconeguts i acceptats per tothom, com són el valor del treball, de l'honradesa, del sentit de la vida, etc. Van estar-hi en contacte i en van rebre la influència, de tal manera que podem dir que són marginats per haver-se trobat a la contra d'aquests valors. Les generacions actuals, en canvi, han crescut en una societat que ha perdut la seva estructura i en la qual s'han desmitificat els valors. Hi ha un canvi tan gran que trenca els motlles que hi havia fins ara i desfà les antigues seguretats. Ara és més difícil trobar sentit a la vida, i ells estan més desprotegits, més perduts. Per això han de buscar gratificacions per sentir-se vius, per tirar endavant.

Les generacions d'abans, poc o molt, han treballat. El treball potser és la millor escola que han tingut, han après disciplina, sentit del deure, companyerisme, etc. Les actuals no han treballat, i parlen del treball, el reclamen, però en el fons sembla que no el volen; ens atrevim a pensar, més aviat, que no poden assumir-lo. I és que les ferides d'aquestes persones són més fondes: pateixen una *insatisfacció* radical i les evasions que busquen provenen del buit de la vida. Sentim aquestes expressions o altres de similars: «El cos m'ho demana», «Jo faig el que vull», «No em ve de gust», etc. Aquestes formes, com les interpretem? Pot ser que es digui que això és caprici i anarquia. Nosaltres ens preguntem si no és un clam.

Certament ens movem en un terreny relliscós i molt difícil. Aquestes causes estructurals que hem assenyalat, i moltes altres que hi deu haver, estan creant moltes dificultats. El clima enrarit que respirem ens té preocupats. Nosaltres pensem que la insatisfacció esmentada és el clam dels qui es troben abandonats, sols, amb un sofriment profund, un neguit que surt de tants i tants desitjos insatisfets que el sistema els ha despertat, i que han de buscar necessàriament el plaer i les gratificacions més primàries per ofegar l'angoixa de la soledat i que els fa actuar, des dels nivells més bàsics, mitjançant actituds egoistes i rebels. L'única forma d'actuar com a persones ha de ser l'egoista perquè estan despullats de les estructures elementals.

Aquestes persones, malgrat tot, també tenen el jo personal definitiu, sempre positiu, on resideix el potencial infinit i transcendent, però el tenen atrapat, bloquejat. Fins ara havíem connectat amb aquest jo profund servint-nos de l'ocupació-treball i de la comunicació. Ara hem de trobar una plataforma nova. Cal arribar «més avall», «més endins», perquè les ferides són més fondes. Cal una nova manera de trobar l'«encarnació».

■ Una resposta

Ens hem de deixar atrapar pel seu món. No els hem d'ofereir portar-los al nostre. No poden, no volen. El nostre món no els agrada i el que és més greu, i ens ha de fer pensar, és que tenen raó: aquest món no fa feliç, pateix els mateixos mals que el seu. El que estem considerant és com un bony que surt dels mals de la nostra societat i que supura. El que passa a la franja de la marginació és un reflex dels nostres mals.

Hem de buscar i hem de trobar una nova plataforma per connectar amb el jo profund d'aquestes persones de les noves marginacions, és un repte del nostre temps. No podem dir «No hi ha res a fer». Encara que diguem que el treball no serveix, nosaltres pensem que si s'ha d'aconseguir que els marginats assoleixin una autonomia, s'ha de trobar una manera de recuperar-lo, potser amb formes noves. Però no sabem si en el futur s'haurà de prescindir del treball. El problema ens depassa i és universal, va més enllà de la marginació, és un problema estructural i no una qüestió de conductes personals. Per tant, demana una solució col·lectiva. Però el repte és aquí, el tenim a casa, no podem esperar, hem d'intentar obrir camins.

Engrunes s'ha de reestructurar per poder respondre a aquesta situació. Cal diferenciar molt bé el grup que fa un treball normalitzat i els grups en procés que es troben en les diferents etapes.

Els que formen el grup que fa un treball normalitzat són la part important de l'empresa alternativa al Sistema, són el seu capital. Són persones procedents de tres exclusions: els que han fet el camí a Engrunes, que provenen de la marginació, els aturats crònics en situació de risc vers una marginació, i els que estan a la presó en règim de secció oberta. Aquest grup ha de tenir una formació específica amb els objectius següents:

– Promoure el creixement sociolaboral (relació persona-grup).

– Promoure el creixement personal (relació de la persona amb si mateixa).

Aquests objectius són comuns a tot Engrunes i l'objectiu específic del grup de treball normalitzat és promoure una *cultura* del treball alternativa al Sistema, des del valor de la persona i des de la no-exclusió per tenir certes mancances.

Per als grups en procés hem de modificar l'oferta. Pensem oferir: formació i tallers d'aprenentatge sense un treball ocupacional remunerat, únicament amb les pràctiques necessàries que suposi el taller reglat. Pensem que l'oferta, l'estímul, pot ser l'oferiment d'habitatge en pisos tutelats, és a dir, una remuneració en «espècies». Aquesta proposta conté un cert factor de risc i el risc sembla que té un atractiu per a les noves generacions. Estem programant el funcionament d'aquests habitatges. Pensem que poden ser la plataforma que faci sortir molts exclosos de la soledat d'una pensió. Un lloc de relació i comunicació, amb persones que facin un acompanyament des de fora o convivint amb el grup. Aquesta proposta suposarà avançar en l'exercici de les relacions interpersonals i en la convivència, i exigirà una ètica, però no per un codi imposat sinó per una necessitat que surti de dintre a fora. En el moment de redactar aquestes notes, el que expliquem dels habitatges és més un projecte que una realitat. No podem confirmar l'encert o el fracàs de l'experiència. Creiem que pot ser un camí perquè tenim l'experiència de vuit anys de convivència a la Masia el Comarquinal, de Sant Quintí de Mediona, i perquè confiem en les persones que ho faran possible. És un àmbit on un voluntariat, degudament preparat, pot fer una bona feina.

■ Una intuïció

No volem deixar d'expressar una altra intuïció. Per a unes ferides tan fondes com les que descrivim és possible que aquestes respostes no siguin suficients. El clam ve de tan endins, les ànsies són tant d'existir o de no existir, que hi ha en joc el sentit de la vida. Pensem que en aquests nivells la dimensió religiosa pot despertar el potencial indestructible que està tan arraconat i encerclat. La mateixa ànsia, la vivència quasi límit de no ser, pot provocar la descoberta de la força, l'energia, la llum, la vida —el que se li vulgui dir— que es porta a dintre i que ens pot fer renéixer. Per als creients aquesta força és Déu, un Déu que no ve de fora, sinó que esclata dintre. Però algú de fora ha de fer possible aquest descobriment. El repte que tenim es troba a saber com es fa per despertar l'infinit letal de la persona. Tal intuïció fa molt de respecte, perquè si la primera oferta encara és un projecte, aquest aspecte religiós encara és més indefinit. Possiblement haurà de passar molt de temps per trobar formes d'obrir aquest camí. Hauran de ser formes que eliminin els dogmatismes i les actituds moralitzadores.

S'ha de superar el model de comportament propiciat per l'Església, per les religions en general, per la família, per l'escola i per la societat. Aquesta crisi, aquesta situació d'angoixa i d'insatisfacció pot empènyer a fer sorgir una proposta macrocòsmica d'un Déu en el qual tots ens puguem trobar. La Paraula de Déu «dispersa els homes de cor altiu, derroca els poderosos del soli i exalça els humils. Omple de béns els pobres i els rics se'n tornen sense res». La troballa no la farem nosaltres ni un grup determinat, serà el resultat d'una necessitat experimentada col·lectivament que reclamarà una resposta que es presentarà com un servei creïble per a aquest món d'avui. De moment, no tenim més que la necessitat i la intuïció, però volem deixar constància del fet que ens sembla que estem més a prop del Déu dels pobres avui que quan vam començar l'aventura d'Engrunes.

■ La Masia

No voldríem acabar aquesta descripció general d'Engrunes sense explicar com va néixer la Masia el Comarquinal i el que va representar i representa per a nosaltres.

L'adquisició de la Masia es va produir el març de 1987 per una conjunció de circumstàncies. Una va ser disposar d'un diner acumulat dels primers anys de treball i que havia servit de capital per constituir la Fundació. L'altra, anar veient, mentre avançàvem en el creixement de les persones, que el problema més profund que tenien restava sense resoldre: el de la soledat. Volent afrontar aquesta necessitat per palliar-la, no per resoldre-la, va sorgir la possibilitat d'adquirir una masia enrunada i amb les terres abandonades i ermes des de feia més de vint anys. Tot el grup d'Engrunes vam visitar-la i es va fer una votació secreta amb dues preguntes: si ens vàiem amb cor de refer la casa i si creïem que tenir una masia seria bo per al col·lectiu. La votació va sortir afirmativa amb dos vot en contra i la vam adquirir.

La feina de recuperació de la casa va afavorir el sentit de pertinença al grup i de poder gaudir d'una cosa que era de tots. A més de la casa hi ha unes 20 hectàrees de terreny, de les quals 17 són de conreu i les altres de bosc. Hi ha aigua de pou i d'una font. Hi hem plantat unes 4 hectàrees de vinya, que és el conreu de la comarca. Hi ha horta, bestiar i un centre de jardineria i vivers. La casa té cabuda per a 10 persones. Un matrimoni amb tres fills en porten la direcció i fan l'acompanyament de les persones.

La casa està oberta a la gent de la comarca del Penedès, però també hi ha persones de Barcelona o d'altres indrets.

Tots provenen d'un centre d'atenció primària, que continuen mantenint com a referència per al seguiment del procés i per al retorn a la vida normalitzada. Les persones acollides fan les feines del camp, del bestiar, de jardineria, etc. A més, fan formació i grups d'ajuda mútua. Els criteris i el tarannà són els mateixos que els del Magat-

zem d'Esplugues de Llobregat. La diferència consisteix en les possibilitats d'enriquiment i de creixement que la convivència permanent pot promoure en les persones, però també en les dificultats que té la gent de condicions primàries. No exagerem si diem que ens ha sorprès el nivell de convivència que s'hi viu. Hi ha hagut moments puntualment difícils, però habitualment es frueix d'una estada enriquidora, pacífica i positiva. El motiu de conflicte domèstic més freqüent és arribar a un acord per a la programació de la televisió.

La Masia suposa un esforç i cal empenya per mantenir-la, però creiem que ha estat un encert del col·lectiu i ara serà com una «matriu» per engendrar la nova proposta d'habitatge que creiem que s'ha de fer per respondre a la nova situació de les persones deixades de banda, de les quals ens arriba un crit que no ens agrada, però que no podem deixar d'escoltar.

Us volem informar de com pot accedir a Engrunes algú que ho necessiti. Actualment ja no podem acollir persones d'una manera directa o espontània. Ara ha de ser a través d'un centre d'atenció primària, d'una assistent social que valori el cas i que es comprometi a fer-ne un seguiment juntament amb Engrunes. Un seguiment en el procés de la persona sobretot pel que fa a la seva relació amb el seu entorn familiar, de barri, etc. Un seguiment que pugui acabar amb un retorn a una vida més normalitzada i autònoma.

Engrunes fa convenis amb els ajuntaments i altres institucions que hi han concertat places amb el compromís de fer el seguiment que hem esmentat, cosa que ens sembla positiva perquè el servei social d'origen no remet la gent a centres i se'n desentén, tot i que participa en el procés inicial. Això porta feina, però també una gratificació, perquè avancem per camins de coordinació i complementarietat que prou falta fan.

La Fundació Engrunes, en els seus catorze anys d'existència i d'estar amb una franja de població molt desfavorida, exclosa per l'atur i per tota mena de causes de marginació, ha anat evolucionant en els plantejaments i les formes de trobar respostes per a una reinserció dels sectors marginats de la societat.

L'instrument que hem fet servir per a la recuperació de cada una d'aquestes persones bandejades, per assolir la seva autonomia i socialització, ha estat l'ocupació. Al llarg d'aquests anys, el mercat laboral ha experimentat una forta transformació. Cada dia que passa podem dir que se'ns fa més difícil que la gent del nostre col·lectiu trobi feina, malgrat que hagi fet un procés de recuperació. La franja dels exclosos creix d'una manera alarmant, i cal reaccionar activament davant d'aquest fenomen: no n'hi ha prou amb la queixa o amb la protesta.

Engrunes s'ha definit per dues vies d'actuació: una, incidir en l'aprenentatge i la capacitació de ser persona, és a dir, adquirir consciència de la pròpia dignitat i aprendre a exercir de persona per tal de trobar un lloc en aquesta societat; i l'altra, crear una estructura que possibiliti una incorporació al mercat laboral més a mida amb les possibilitats de la gent de la marginació. El procés que comporta aquest plantejament fa que ens trobem posats de ple en el que ara s'anomena Economia Social.

En aquests anys a què fem referència, per treballar amb i per a aquesta població hem signat convenis de col·laboració amb els serveis socials de diversos ajuntaments, com ara els de Barcelona, l'Hospitalet, Esplugues, etc. Quan aquestes corporacions ens avisen per fer l'avaluació de l'any, acostumem, a més de revisar les tasques dutes a terme, a fer Propostes de Futur. Heus aquí que nosaltres creiem que és l'hora de plantejar-nos una Acció Social que sigui més de Futur.

■ Orientacions per a una nova proposta de conveni amb l'Administració local

Fins ara, podem dir que l'eix del Conveni consisteix en la premissa següent: Engrunes ofereix un programa d'actuació per a persones marginades, els Serveis Socials valoren aquesta oferta i la Corporació hi destina uns diners perquè els ciutadans del municipi se'n puguin beneficiar.

Ens sembla que fer la proposta següent és fer una proposta de futur: en lloc que l'Ajuntament doni uns diners a canvi d'una acció social, ¿per què no dóna *feina* que pugui fer la gent, la qual passi a ser contemplada pel Conveni com a usuària? Plantejar el Conveni des d'aquesta nova premissa portarà, els uns i els altres, a promoure l'Economia Social. És a dir, l'objectiu de la despesa no és pagar perquè es faci un servei ben fet, sinó pagar perquè aquest servei el facin unes persones excloses del mercat del treball, i la pretensió del qui se'n beneficiï no ha de ser guanyar diners, sinó tenir un lloc a la societat i procurar que d'altres com els que fan el Conveni també puguin tenir oportunitats semblants. És una condició essencial que no hi hagi cap ànim de lucre. I que el valor i el protagonisme que es dóna al fet que les persones visquin amb dignitat sigui l'objectiu del grup amb el qual es fa el Conveni, és el que esdevé alternatiu al Sistema i específic de la nova Economia Social emergent. Creiem que per aquest camí el diner públic arribarà més enllà de l'Atenció Primària o Assistencial. Obrirà nous camins d'inserció. Es pot «multiplicar» la seva rendibilitat. Ens farà avançar envers la coresponsabilitat i la interdependència, qualitats imprescindibles per resoldre els problemes d'avui. Cap grup, cap moviment, cap Departament o Àrea municipals poden resoldre tots sols el que la vida moderna planteja. Amb la proposta que fem, si el Consistori l'accepta, haurem d'aprendre a fer coses junts i coordinats, un valor més afegit a les formes que fins ara utilitzàvem. Perquè la proposta d'Engrunes per al conveni d'un futur immediat concreta la sol·licitud de «feina» més que no pas de diners, i quina tasca hi pot fer un col·lectiu com el nostre.

Engrunes doncs, fa la proposta següent:

1. Atès que la Fundació Engrunes està posant en marxa una campanya de recollida de llaunes per mitjà de contenidors compactadors amb esponsorització al carrer.
2. Atès que la Fundació Engrunes està interessada en el desballestament d'automòbils i en la recuperació de les seves peces.

3. Atès que la Fundació Engrunes té un conveni amb la Junta de Residus de la Generalitat de Catalunya i amb Arquitectes Sense Fronteres per a la recollida i la recuperació de materials de la construcció i també per a la rehabilitació d'habitatge social.

4. Atès que la Fundació Engrunes està interessada en itineraris alternatius per a la recollida, el reciclatge i la recuperació de residus sòlids i urbans, i en metodologies diferents a les de l'empresa convencional.

DEMANEM:

Que a canvi de l'import en pessetes que abona l'Àrea de Benestar Social a la Fundació Engrunes per acollir el nombre de persones objecte de Conveni, la Corporació proporcioni activitats relacionades amb les propostes anteriors, sempre que amb el benefici industrial es puguin cobrir les despeses de l'activitat social segons els pactes del Conveni signat.

<i>Qui som?</i>	5
Presentació	5
Formació del grup	6
La vida parla	7
<i>Què fem conjuntament amb els exclosos?</i>	9
Criteris i principis	10
Beneficència. Un projecte de vida?	12
Fer camí junts	13
<i>Planificació de la Fundació Engrunes</i>	15
Planificació general	15
El Magatzem d'Esplugues de Llobregat	16
La Masia el Comarquinal, de Sant Quintí de Mediona	22
El Centre de Sant Cugat del Vallès. Recollides selectives ..	28
<i>Àrees i responsabilitats</i>	31
President	31
Gerent. Àrea de Gestió	31
Àrea de Formació	32
Àrea de Seguiment Personal	33
<i>Pla de formació per a les persones acollides</i>	37
Objectius generals	37
Instruments formatius	37
Esborrany d'un pla de motivació per a les persones acollides que es troben en l'etapa prelaboral i laboral ..	43

<i>Una nova situació</i>	55
Per què passa?	56
Una resposta	58
Una intuïció	60
La Masia	61
<i>Accés i relació amb l'Administració</i>	63
Orientacions per a una nova proposta de conveni amb l'Administració local	64

1. TRAJECTE LABOR (exhaurit)

És una cooperativa d'educadors especialitzats que pretén la reestructuració de la personalitat dels joves, a través de la convivència i la participació social.

2. CENTRE DE FORMACIÓ I PREVENCIÓ DE MATARÓ

Actua en el camp de la prevenció i la reinserció social de joves inadaptats. Opta per acollir activament la demanda concreta de cada noi i noia que s'hi adrecen.

3. MOVI D'A

Moviment d'aturats del barri de la Mina, de Sant Adrià de Besòs. És una associació que té per objectiu l'ocupació juvenil. Pretén la integració dels joves al món laboral i a la societat on viuen.

4. LA VOLA

És una entitat que treballa en el camp de l'educació ambiental. Pretén que la societat, i en especial l'escola, participi activament en la solució dels problemes del medi ambient.

5. FUSTALL

És una associació que treballa en la formació i en la inserció social de nois amb problemes de fracàs escolar, en atur, propers al món de la delinqüència i la drogodependència.

6. MOVIBAIX

És un moviment educatiu en el temps lliure infantil i juvenil del Baix Llobregat. Ofereix serveis als centres d'esplai i als ajuntaments de la comarca amb un caràcter de servei públic.

7. EDUCACIÓ D'ADULTS A LA PERONA

Una experiència compromesa en la transformació de les deplorables condicions de vida de la comunitat gitana de la Perona, un barri de barraques desaparegut a Barcelona.

8. AULA-TALLER CRUÏLLA

És un servei que s'adreça a nois i noies dels barris barcelonins de Ciutat Me-

ridiana, Torre Baró i Vallbona que han deixat l'escola i no treballen.

9. CEPA (Centre d'Ecologia i Projectes Alternatius) (exhaurit)
Associació ecologista, científica i independent, que es proposa dotar d'una cobertura tècnica els grups de base i els moviments populars que promouen la defensa del medi i la qualitat de vida.

10. ESCOLA D'ADULTS LA VERNEDA-SANT MARTÍ

És un centre educatiu amb un projecte pedagògic i social definit: públic, pluralista i participatiu, integrat en el barri. Actua en la línia del que s'anomena desenvolupament comunitari.

11. CASAL DELS INFANTS DEL RAVAL

És un servei que té com a objectiu proporcionar als nens i nenes del barri del Raval de Barcelona l'esbarjo, l'educació i d'altres condicions de vida de què estan mancats però als quals tenen dret.

12. EXPERIÈNCIES D'ALFABETITZACIÓ

Tres col·lectius d'alfabetització—d'Osona, Castelldefels i la Mina— posen en comú les seves experiències i hi reflexionen conjuntament.

13. CLUB INFANTIL JUVENIL BELLVITGE

És una entitat pionera en l'educació en el lleure en el nostre país que presta un servei a la societat, des del barri de Bellvitge, a través de l'educació en l'esplai i el temps lliure.

14. TALLER ELS TRES TURONS

És una associació del barri del Carmel de Barcelona que treballa per a la rehabilitació i reinserció laboral i comunitària de persones amb trastorns psíquics.

15. TRINIJOVE

Una experiència de desenvolupament local a través de la promoció ocupacional, la inserció laboral, la informació i el lleure creatiu.

16. L'ESCOLA DEL BAIX

És una escola de formació de monitors i un centre d'investigació i documentació sobre l'educació en el lleure infantil i juvenil, a la comarca del Baix Llobregat.

17. CP'AC

Centre de Promoció i Gestió d'Iniciatives d'Autoocupació Juvenil de Catalunya. És un equip de joves professionals dedicats a l'assessorament en la creació de petites empreses i a la formació d'emprenedors.

18. ESCOLA DE L'ESPLAI

Ofereix cursos d'animació sociocultural i d'educació en el lleure, social i ambiental, contemplant alhora les dimensions humana i transcendent.

19. CASAL INFANTIL I JUVENIL DE MARIANAO

Des que, l'any 1985, el moviment de joves del barri de Marianao (Sant Boi de Llobregat) va ocupar un edifici il·legal a tall de *squatters* fins avui, el CIJM ha desplaçat una intensa activitat social.

20. UN MODEL D'ESCOLA DINTRE DE LA PRESÓ

L'experiència de cinc anys de treball docent a l'escola de la presó de dones «Concepció Arenal» i a la presó d'homes «Salvador Dalí». Una tasca educativa ben poc coneguda i en un context marcat per una dura problemàtica social.

21. CASAL DE CULTURA DE SANTA COLOMA DE GRAMENET

L'any 1976 un grup de persones sensibilitzades del barri de Santa Rosa va organitzar-se per impulsar un moviment de cultura popular compromès en la transformació de la societat des de la base.

22. EL SERVEI COLÒNIES DE VACANCES

És una entitat amb més de 25 anys d'història, amb vocació envers els infants, l'educació i la cultura. Actualment ofereix serveis de suport i d'infraestructura, fonamentalment cases de colònies.

23. ESCOLA D'ADULTS CONCÒRDIA

L'any 1975 sorgiren arreu de Catalunya diferents nuclis d'escoles d'adults lligades a moviments populars i d'ense-

nyants: un d'ells era el de Sabadell. El curs 1989-1990 diverses escoles s'unificaren en el Centre d'Adults Concòrdia.

24. ÀREA CULTURAL ORIOL

En el barri del Riu Nord, a Santa Coloma de Gramenet, un grup de persones desplega, des de l'any 1980, una tasca social, cultural i humanista adreçada a un col·lectiu que comprèn des dels infants i el jovent fins a la tercera edat.

25. MOVIMENT DE CENTRES D'ESPLAI CRISTIANS

Una realitat eclesial que està caracteritzada pel fet de proposar un projecte educatiu en el temps lliure a través d'una institució educativa com és el centre d'esplai.

26. EL SAFAREIG. GRUP DE DONES FEMINISTES DE Cerdanyola

És un grup plural, amb dones de diferents orígens i concepcions. El fet de ser un grup «de poble» possibilita d'incidir en la realitat del municipi i de participar activament en la creació de serveis i activitats per a les dones.

27. FORMACIÓ PROFESSIONAL I PRÀCTIQUES A L'EMPRESA A CATALUNYA

La reactivació econòmica a partir de la primera meitat dels anys vuitanta va fer emergir un nou model de transició al treball, que valora la formació de base i les capacitats de polivalència i d'iniciativa.

28. ESCOLA D'ACCIÓ ESPECIAL E GARCÍA LORCA

L'experiència va començar el curs 1980-1981, al barri de Sant Roc, a Badalona. Va sorgir per acollir els nens i nenes —principalment de famílies gitanes— que, a causa de la seva marginació, no havien estat escolaritzats.

29. MINYONS ESCOLTES I GUIES SANT JORDI DE CATALUNYA

Engloba un total d'11.000 nois i noies d'uns 150 agrupaments, pertany a l'Escultisme i Guiatge Catòlic i segueix els principis i el mètode fundat per Lord Baden-Powell, adequat a l'actualitat i adaptat a la realitat social i nacional de Catalunya.

30. **FUNDACIÓ SANT PERE CLAVER**
Des de la seva creació l'any 1987, la seva tasca assistencial envers les persones desvalgudes s'ha desplegat de forma sorprenent: el Grup Menjadors d'Infants, el Centre Obert Arrels, el Servei d'Acollida Els Quatre Vents.

31. **COLLECTIU DE CULTURA POPULAR DE SANT VICENÇ DELS HORTS**

Sorgeix l'any 1982 d'un grup de professionals de l'ensenyament, animadors de grups de joves i gent amb inquietuds envers el món juvenil.

32. **CAN ENSENYA S.A.L.**

És el resultat d'un procés iniciat l'any 1977 a Nou Barris (Barcelona) per una Cooperativa-Taller que treballava amb criteris terapèutics en un col·lectiu de minusvàlids.

33. **CENTRE ESCLAT-BELLVITGE**

El 1978, del col·legi d'Enric d'Ossó de Bellvitge sorgeix la iniciativa de crear un Centre d'Espai. Després, es crea l'Aula Taller, una resposta concreta als nois i noies de 14 a 16 anys que el sistema educatiu ha deixat al marge.

34. **CASAL L'AMIC DE CAMPCLAR**

Campclar és un dels barris tarragonins amb problemàtiques socials més greus. Des de 1983, un grup de joves inicia una tasca educativa que desemboca, l'any 1988, en la creació del Casal l'Amic.

35. **PROGRAMA SOCIAL DEL COL·LEGI SANT IGNASI**

Es basa en el voluntariat social i la sensibilització envers la marginació. Des de l'escola es pretén que l'alumnat realitzi un procés de conscienciació que porti a un compromís de vida al servei dels altres i en favor de la justícia.

36. **ADSI (Associació de Serveis d'Iniciativa Social)**

És una entitat que promou i realitza serveis i activitats de caire social. D'entre els seus projectes hi ha els Tallers d'Iniciació Professional, el Centre Obert «Pàrula» i Xarvol, xarxa de voluntariat.

37. **GRANJA-ESCOLA SINÁÍ**

Un projecte per a joves que no poden integrar-se ni a Formació Professional ni

al món laboral. «Per a adolescents que l'escola no entén: una escola diferent».

38. **COLLECTIU RONDA**

Despatx d'advocats creat l'any 1972. Actualment segueixen en la tasca sobre les bases ideològiques d'unitat, independència, democràcia de base i anticapitalisme, des d'un model autogestionari; així de clar.

39. **LA SAMBA KUBALLY**

És l'Escola Africana d'Adults de Santa Coloma de Farners. Està compromesa en la recerca d'un model d'intervenció en matèria de formació de treballadors estrangers extracomunitaris.

40. **EL CENTRE D'ACOLLIMENT PER A AFRICANS SANT PAU DE MATARÓ**

Neix l'any 1983 a partir d'una interpel·lació que es fa la comunitat parroquial: què podem fer en favor dels africans que viuen a la zona? La resposta és un conjunt d'activitats i serveis de tot tipus.

41. **ATENEU POPULAR SANT ROC**

Des de la seva fundació l'any 1987, és un nucli dinamitzador d'aquest barri badaloní. Els seus objectius s'actualitzen de curs en curs a fi de respondre a les necessitats i als reptes.

42. **SETEM**

És una ONG de cooperació internacional, però no es dedica a la recaptació de fons ni al finançament de projectes de desenvolupament al Tercer Món. El seu capital són els seus voluntaris, formats i capacitats per a «col·laborar i aprendre».

43. **GRUP DE SOLIDARITAT AKWABA**

És una entitat nascuda l'any 1992 de l'Agupament Escolta Arrels al barri de Collblanc-Torrassa, de la ciutat de l'Hospitalet. Formada per joves, adults i gent gran, col·labora i organitza campanyes humanitàries i accions puntuals dirigides a la gent més necessitada de l'Hospitalet i del Tercer Món.

44. **ASSOCIACIÓ D'ESPECTACLES INFANTILS I JUVENILS ALS BARRIS LA RODA**

Moviment format per nombroses entitats infantils, juvenils i culturals de prop de quaranta barris i poblacions de Catalu-

nya. Programa espectacles per a infants als barris durant el curs escolar, un cop al mes. Organitza, també, tallers de reciclatge adreçats als joves i als monitors que estan en contacte amb els infants i s'ocupen de la seva educació en l'àmbit no formal. Una vegada l'any, fa la «Tamborinada».

45. FUNDACIÓ ENGRUNES

Entitat d'Esplugues de Llobregat que treballa al costat dels marginats amb l'objectiu de fer camí conjuntament amb ells i de lluitar contra la injustícia social, actuant des de dues perspectives: el treball com a instrument vertebrador i normalitzador, i el creixement personal com a via per esdevenir lliures, feliços i autònoms.

46. L'ATENCIÓ SANITÀRIA ALS IMMIGRANTS. L'EXPERIÈNCIA DEL CONSORCI SANITARI DE MATARÓ

El Consorci Sanitari de Mataró ha afrontat el repte d'oferir atenció sanitària als immigrants africans, des de l'actitud de reconèixer el fet de la diversitat cultural i ètnica, i de combatre els tòpics imperants sobre la medicina de la immigració.

Subscripcions i comandes:

FUNDACIÓ SERVEIS
DE CULTURA POPULAR
Provença, 324, 3^r
08037 Barcelona
Telèfon (93) 458 30 04
Fax (93) 458 87 10

*Impress sobre
paper ecològic*

Experiències de Pedagogia Social

Amb la col·lecció d'opuscles «Taleia» la Fundació Serveis de Cultura Popular pretén fer conèixer les nombroses i variades experiències de pedagogia social que es realitzen al nostre país, sovint poc conegudes i reconegudes.

No és en va que la col·lecció porta el nom de «Taleia»: per crear-les i dur-les a la pràctica calen grans dosis d'imaginació, de constància i de solidaritat.

Esperem que aquestes publicacions fomentin l'intercanvi i impulsin noves iniciatives.

Engrunes

La Fundació Engrunes es defineix com un grup de persones el qual la vida ha portat a posar-se al costat d'un sector de població, cada dia més nombrós, anomenat *pobres, marginats, exclosos o empobrits*. Les persones que acullen i amb qui volen fer camí, són gent adulta, físicament autònoma, amb una llarga història de marginació, amb poca autoestima, fet sovint agreujat per l'alcohol, amb pocs recursos personals i, sobretot, amb el problema de la soledat. Amb elles intenten viure a fons dues dimensions: d'una banda, el treball com a instrument vertebrador i normalitzador de la persona; de l'altra, el creixement personal com la via per refer-se interiorment i trobar el sentit a l'existència per esdevenir lliures, autònoms i feliços.



t a l e i a