


COL·LECCIÓ
t a l e i a

EXPERIÈNCIES
DE
PEDAGOGIA SOCIAL

33





Amb la col·lecció d'opuscles TALEIA la Fundació Serveis de Cultura Popular pretén fer conèixer les nombroses i variades experiències de pedagogia social que es realitzen al nostre país, sovint poc conegudes i reconegudes.

No és en va que la col·lecció porta el nom de TALEIA: per crear-les i dur-les a la pràctica calen grans dosis d'imaginació, de constància i de solidaritat.

Esperem que la seva publicació fomenti l'intercanvi i impulsi noves iniciatives ●

Colors:

lila: Educació especialitzada

rosa: Animació socio-cultural

verd: Educació ambiental

marró: Formació d'adults

blau: Educació en el temps lliure

CENTRE ESCLAT - BELLVITGE

COL·LECCIÓ
t a l e i a

**EXPERIÈNCIES
DE PEDAGOGIA
SOCIAL - 33**

**Text redactat per l'equip pedagògic del centre
a petició de la fundació Serveis de Cultura Popular**

**© Fundació Serveis de Cultura Popular
Impressió: El Tinter SCCL
Tel. 357 00 50
La Plana, 8
08032 Barcelona
D.L.: B.5.713-1993
ISBN: 84-8000-040-6**

C E N T R E
E S C L A T
B E L L V I T G E

Fundació Serveis de Cultura Popular
1993

En aquestes pàgines volem expressar la vida de l'Esclat. És quasi impossible. És vida i, com a tal, impossible de reduir a paraules només. Seran, doncs, solament pinzellades.

Sempre hi haurà una solució: si realment creus que tenim una vivència-proposta significativa o interessant dins del panorama social, vine a visitar-nos. Descobriràs allò que aquí no sabem expressar...

Perquè nosaltres ho creiem, i fem de l'Esclat no solament la nostra vivència professional, sinó un lloc on anem deixant el millor de nosaltres mateixos. I a més, en equip.

El Centre Esclat-Bellvitge

Tots dos projectes tenen els objectius, la població, els horaris i les activitats diferenciats però sempre formant part del projecte sòcio-educatiu-cultural comú del centre Esclat.

L'Esclat és una entitat edificada per la voluntat i l'esforç de moltes persones i institucions que l'han fet possible. Tot el que presentem en aquest recull és el resultat d'un treball continuat i compromès per part de molta gent, durant 15 anys d'existència de l'Esclat.

Centre Esclat-Bellvitge
Rambla de la Marina, 50
Tel.: 336 27 01
08907 L'Hospitalet de Llobregat

Trets d'identitat

La Companyia de Santa Teresa de Jesús té un ideari propi per als seus centres educatius.

A qui llegeixi l'ideari tal com està escrit li pot semblar que l'Esclat no hi encaixa. Escapa a l'estil històric de realització de l'escola teresiana; tanmateix, si hom és capaç de deixar de banda el marc educatiu i busca el contingut, troba que sí, que l'ideari és el sustent de tota la tasca de l'Esclat.

Tot això per dos motius concrets: perquè des del principi hi ha germanes i perquè hi ha antics alumnes de l'escola Enric d'Ossó com a educadors, tant a l'aula taller com a l'esplai.

El Centre Esclat-Bellvitge és una entitat sense finalitat de lucre que promou diversos projectes sòcio-educatius adreçats a tota la població del barri, nens i joves, si bé incidint d'una manera especial en els col·lectius d'inadaptats i en la població de risc.

El centre té dues branques: l'esplai i l'aula taller, molt diferenciades actualment, encara que la segona va néixer de la primera.

Aquesta seria una síntesi del nostre Escalat, el seu credo:

- 1 Creure en el valor de tota persona humana, per nefastos que siguin els seus fets i les seves circumstàncies vitals.
- 2 Creure a fons en l'educació com a futur d'existències plenament humanes.
- 3 Creure que es pot educar amb mitjans molt diversos. I buscar l'**originalitat alternativa** d'aquests mitjans.
- 4 Creure que l'**educació no és neutral** sinó que comporta sempre una determinada **cosmovisió**, una concepció de la persona i uns determinats valors existencials.
- 5 Creure en la possibilitat d'**un món just, fratern i pacífic** malgrat l'aparent evidència del contrari. I lluitar-hi.
- 6 Creure que «en l'humà i en el diví tot s'aprèn per comunicació» (Teilhard de Chardin) i establir com a **mitjà educatiu, l'apropament humà** amb cada noi i noia.
- 7 Creure en els **valors de referència evangèlica**, com els més profundament humans i humanitzadors. I viure'ls sense teories.
- 8 Creure que la persona humana és **procés**, i no jutjar l'acció educativa sinó com a **trajectòria**.
- 9 Creure en l'**equip** com a model de convivència i, per tant, realitzar la tasca educativa **en equip**.
- 10 Creure en les nostres pròpies limitacions **com a entitat i com a equip**, evitant de somniar en allò que no podem ni som, ans fer-nos més i més realistes del que podem i som.

Història del barri i de l'Esclat

dubtar en abandonar-nos i deixar-nos confosos entre canals, fang i blocs de ciment.

- Les lluites portades a terme per tot el veïnat per evitar que continués l'especulació, la mobilització constant, impediren la construcció de 18 torres de 18 plantes, 11 blocs de 13 plantes i 10 edificis comercials, i d'aquesta manera s'aconseguien recuperar per al barri 13.752 metres quadrats en lloc de 2.700 habitatges que havien previst de fer, alguns dels quals ja estaven començats; no se'ls va permetre continuar.
- Coincidint amb l'època dels ajuntaments democràtics, es van guanyant a poc a poc, metres de fang, es van urbanitzant la majoria dels carrers, els uns asfaltats i d'altres convertits en passeigs de vianants.

25 anys de Bellvitge

Un quart de segle d'història d'un barri que ha estat sempre en constant moviment. Se'n destaquen tres etapes:

- L'època de la despietada especulació portada a terme per CIDESA, ICC, etc. empreses immobiliàries que ens presentaren Bellvitge com una zona «residencial» però que quan els van sorgir els primers entrebancs no van

Bellvitge està enclavat en la zona de terres de cultiu que rodejaven l'ermita romànica que avui dona nom al barri. És el complex residencial més gran d'Europa. Avui és conegut en tot el món per la seva magnitud, pels seus blocs de ciment prefabricats i per ser el major exponent de l'especulació desenfrenada que es va donar fa dues dècades a l'extraradi de les grans ciutats espanyoles. Avui té 100 blocs i 43.000 habitants.

Tot el procés de construcció de blocs a Bellvitge, agrupats en files de fitxes de dòmino va durar una dècada. A partir de 1973 comença l'etapa de protes-

tes per la manca d'equipaments, en tant que segueix l'edificació de blocs per l'empresa immobiliària.

Les protestes del veïnat aconseguiren que l'ajuntament de l'Hospitalet —l'any 1975, encara un consistori no democràtic— suspenguí la concessió de llicències per a la construcció de nous habitatges.

Amb el primer ajuntament democràtic s'aconsegueix una sentència del Tribunal Suprem que determina que a Bellvitge no es construeixin més blocs; malgrat tot, avui queden algunes assignatures pendents...

Al barri hi ha 14 escoles entre públiques i privades que donen cabuda a 6.319 escolars.

El 43% de la població té menys de 25 anys: és, doncs, una població molt jove, i les quaranta entitats del barri demostren el seu esperit associatiu. I l'empremta de la lluita per aconseguir l'actual situació caracteritza els seus moradors.

Història de l'Esclat

1978. Bellvitge porta ja 10 anys d'existència. El col·legi Enric d'Ossó ja duu uns anys funcionant al barri. Una germana teresiana, moguda per la seva experiència personal de l'esplai, pensa a

crear-ne un per tal de fer, d'una forma més concreta, més profitosa la feina a l'escola, i també com una manera d'inserir les noves generacions al seu país. El carrer no és una bona alternativa. Pensat i fet, aviat es compren uns locals i així comença a funcionar l'Esclat.

El seu nom ho indica: un esclat, una explosió d'il·lusió en la vida dels joves iniciadors i en la dels nens que van començar a assistir-hi.

Poc temps després, un grup de joves de l'esplai que havien abandonat l'escola sense altra alternativa que el carrer, comencen a realitzar feines que unes empreses ens facilitaven per aconseguir una compensació econòmica. Dos anys després, els educadors pensen abandonar aquesta activitat remunerada (considerant que era una forma d'exploatació en la qual no volien seguir participant) per passar a un projecte totalment formatiu i educatiu, en el qual el jovent fos capaç d'obtenir una educació integral i uns mitjans per aconseguir per si mateixos un treball digne. Així neix l'Aula Taller, una resposta a una situació límit dels nois de 16 anys davant de la inactivitat laboral. En aquests anys, l'administració, en concret l'INEM, comencen a realitzar cursos ocupacionals per orientar i formar aquest col·lectiu. A partir de llavors, nosaltres ens centrem en l'edat de 14 a 16 anys, la més desprotegida fins ara.

El Centre d'Esplai

El centre treballa segons unes línies educatives que actuen com a eix ideològic en totes les seves activitats:

- **Desenvolupament i creixement personal:** Enriquir la personalitat, mitjançant un procés de construcció personal progressiu i permanent des d'una reflexió crítica de la realitat en què viu per tal d'esdevenir una persona coherent amb les pròpies idees, responsable, optimista, creativa i participativa.
- **Sociabilitat:** Potenciar, a partir de la vida en grup, el creixement de les relacions humanes a través d'actituds obertes de respecte i servei als altres, donat que l'ésser humà és un ser sociable i solidari.
- **Relació amb el medi:** Conèixer, respectar i estimar el marc natural i cultural que ens envolta per fer la vida més justa, més humana i més lliure.

El Centre d'Esplai Esclat-Bellvitge vol ser una eina de treball complementària, però essencial i bàsica, en la formació humano-social-familiar dels nens i nenes; ahora pretén ser un autèntic servei al barri treballant en l'educació en el temps lliure dels infants, completant així la seva educació integral i orientant el seu creixement per tal que arribin a integrar-se al barri, al veïnat, estimar-lo i lluitar perquè el barri cada cop sigui millor.

L'opció per l'educació en el temps lliure

No és el temps sinó l'ésser humà que ha de ser lliure. Aquesta és la finalitat essencial de l'educador en el temps lliure. L'important és crear una actitud davant la vida.

Considerem el temps lliure com aquell espai de temps més enllà de les obligacions professionals, familiars i socials, en què la persona actua per al seu des-

cans i esbarjo o per a la millora de la seva personalitat, des de les pròpies potencialitats.

La possibilitat d'aquest espai de temps s'ha incrementat amb el desenvolupament de la societat industrial i de l'automatització de la tecnologia, les quals, juntament amb les reivindicacions de la classe treballadora, han donat lloc a una disminució de la jornada laboral.

En una societat en la qual el temps lliure s'ha convertit en promotor de consum i d'evasió, creiem que el lleure no ha de ser excusa per a l'evasió de la realitat que ens envolta, ni per deixar-nos arrossegar per un consumisme poc intel·ligent, sinó un temps per a l'educació a través de l'activitat lúdica, educant el nen segons uns hàbits, uns valors... Per al nen, això és una diversió, no pas una evasió.

Creiem que en el temps lliure hem d'educar una actitud alliberadora: crear una personalitat capaç d'escollir entre allò que és just i injust, sense influència externa.

Des d'aquesta òptica, constatem que el temps lliure té unes possibilitats que difícilment es donen en altres situacions de la vida. En aquest sentit, veiem que:

- Potencia el creixement de les relacions humanes i la capacitat de relació.

- Eixampla l'expressió i la creativitat de la persona humana que el fa forjador de noves obres i configurador de noves situacions.
- Ofereix espai per viure les pròpies ideologies i creences.
- Pot convertir el dret a la participació sòcio-cultural en un fet real, mitjançant la presa de consciència dels propis problemes i la resposta activa i compromesa.
- Permet educar en el respecte a la vida, a través del contacte i la relació amb la natura.
- Possibilita que la personalitat s'enriqueixi, ja que és un excel·lent mitjà d'assimilació dels valors que ressaltem en aquest projecte.

La nostra opció és per una educació en el temps lliure: pretén únicament que els nois i les noies sàpiguen en què utilitzar el seu oci. L'educació en el temps lliure forma un dels tres pilars de l'educació integral: família, escola i lleure, i orientat adequadament la formació de la personalitat en un context lúdic.

Creiem que aquesta proposta educativa té el seu millor marc educatiu en el centre d'esplai i la colònia; i que s'ha d'arribar a una mútua relació entre l'escola, la família i el centre d'esplai per arribar a una veritable educació integral.

Els projectes de treball

En el moment present, l'esplai té els següents projectes:

Tallers lúdics diaris

Tenen com a objectiu:

- Proporcionar un espai lúdic diari als infants i al jovent.
- Ajudar les famílies que, per situació de feina, no poden atendre els seus fills a la sortida de l'escola.
- Aprendre a treballar de forma lúdica. Es poden inscriure, de manera puntual, a una sola activitat o per passar-hi tota la tarda, fent cada tarda dues activitats. En aquest curs, el ventall d'activitats és el següent:
 - Esport.
 - Rítmica.
 - Informàtica.
 - Ludoteca.
 - Calaix de sastre.
 - Biblioteca.
 - Guitarra.
 - Anglès.
 - Català...i podrien haver-n'hi d'altres, segons la demanda.

Els grups de joves programen ells mateixos els seus tallers, que poden tenir una durada variable.

Dissabtes

Constitueix l'esplai pròpiament dit, amb els següents objectius:

- Realitzar experiències grupals de convivència i dinàmica de grup.
- Conèixer el barri i la ciutat amb els seus entorns artístics, naturals o culturals.
- Fomentar l'esperit muntanyenc en excursions, colònies, campaments, intercanvis internacionals...
- Realitzar trobades amb altres esplais, segons grups.

Aquest projecte està portat a terme per un equip de monitors voluntaris, joves tots ells, que fan servir el seu temps lliure de dissabtes i, a vegades, de caps de setmana complets en aquestes activitats.

Ser monitor els exigeix, a més, incorporar-se a un pla de formació específic que inclou:

- Realitzar un Curs d'Iniciació de Monitors, C.I.M., propi del centre, abans de començar la seva comesa.
- Realitzar un procés permanent els mateixos dissabtes, en acabar, i avaluar la sessió amb els nens.
- Realitzar els cursos oficials de mo-

nitors i, després, de directors de colònies i campaments.

- Assistir a les jornades de monitors que es realitzen tres vegades l'any en una casa de colònies i serveixen per programar i realitzar assemblees generals.

Projecte ludoteca a les escoles

Té com a objectiu oferir a les escoles properes la possibilitat de respondre a les exigències de la L.O.G.S.E. que els nens tinguin un espai lúdic en les aules. L'Esclat els ofereix els locals amb:

- El pla de funcionament dels seus diferents àmbits.
- Personal d'assessorament i manteniment.
- Els horaris disponibles, segons ordre de sol·licitud.

Projecte colònies i campaments

Es realitzen en els tres períodes de vacances escolars: de Nadal, de prima-

vera i d'estiu, segons edats, grups i programació específica.

Esplai-aula taller

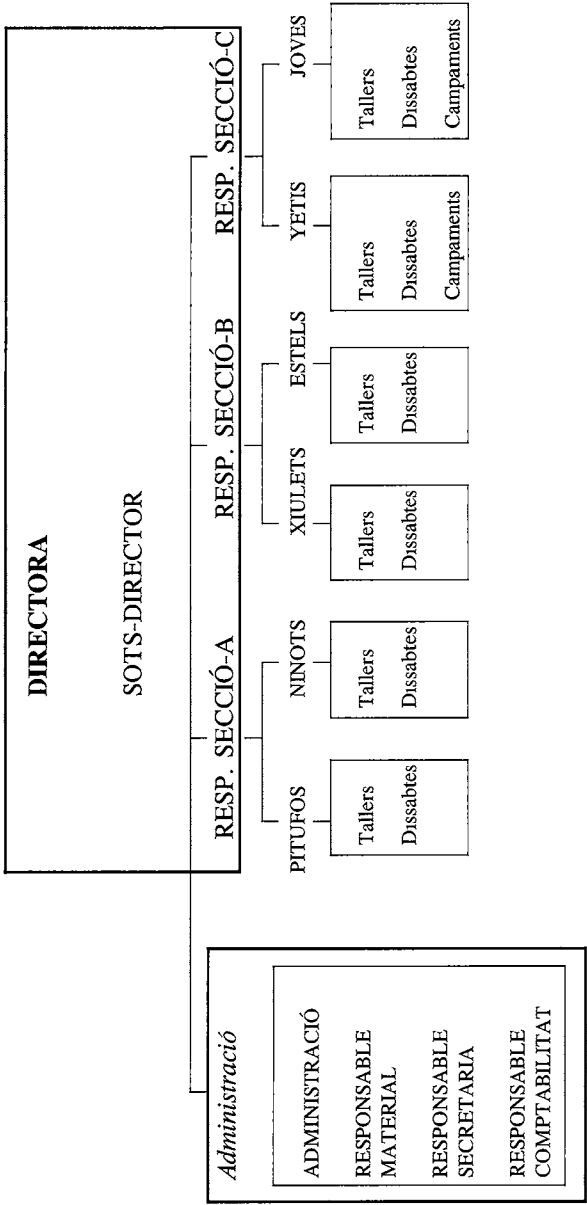
Un altre objectiu, encara sense portar a terme, és obrir l'esplai amb personal especialitzat als joves de barri que estan a l'aula taller, sobretot en els projectes de muntanya.

Amb els joves de l'aula taller realitzem, des de fa anys, un campament a l'estiu.

Relacions externes

L'esplai està federat amb:

- El Movibaix (Moviment Educatiu en el Temps Lliure Infantil i Juvenil del Baix Llobregat), que ens ofereix un magnífic suport pedagògic i ens relaciona amb altres entitats d'esplai amb les quals portem a terme actuacions conjuntes.
- El Consell de la Joventut de l'Hospitalet que, amb objectius similars, ens centra en la nostra ciutat.



L'Aula Taller

noies. Aquesta situació, sense ser prerrogativa de cap grup social, es dona amb més freqüència en aquells col·lectius econòmicament desfavorits amb nuclis familiars problemàtics i on l'espai geogràfic no afavoreix el desenvolupament comunitari dins d'un marc solidari. És per això que el centre és a Bellvitge, on es dona aquesta problemàtica, la mateixa que en els barris i poblacions de la zona, que és bastant acusada.

Sense entrar a les causes que ho originen, és un fet que un grup considerable d'aquests joves abandonen el sistema educatiu sense haver cobert el temps legal; o tot i haver-lo cobert, surten incapacitats per continuar dins del marc educatiu reglat.

El centre pretén d'oferir a aquests nois amb característiques i condicions personals i socio-culturals de marginació i fracàs escolar els mitjans materials i humans, educatius i pedagògics que els ajudin a madurar, i a superar els aspectes negatius que han vivenciat anteriorment, estimulants, desenvolupant i potenciant les seves capacitats.

A qui va dirigit

Generalment, són joves que abandonen l'escola amb experiències negatives; no acaben l'E.G.B. i això fa que no puguin reeixir en uns estudis de primer grau de F.P. i hagin de preparar-se per a un treball de tipus manual i adquirir els co-

El projecte sorgeix amb la intenció de cobrir etapes maduratives en la formació integral de nois i noies entre 14 i 16 anys que no poden seguir el procés normal de formació: la societat actual, cada dia més competitiva i tecnocràtica, ha generat un col·lectiu d'adolescents que el sistema educatiu deixa al marge. L'escola no pot, amb els seus únics mitjans, adaptar-se a la problemàtica puntual d'alguns nois i

neixements per una via més pràctica que la que ofereix la F.P. o l'E.G.B.

El fracàs escolar inicial a l'escola pot provocar la inadaptació de l'adolescent, que pot arribar a considerar com a hostil tot allò que l'envolta. Conseqüentment, la seva conducta rebutjarà tots els valors del món adult o una part d'ells. Els seus actes, hàbits i actituds seran en gran part la demostració i manifestació del seu rebuig.

El seu entorn familiar sol comportar problemes d'integració, de convivència o d'autoritat i, en general, estan mancats de les condicions adequades per al normal desenvolupament del jove.

Característiques d'aquests joves

- Formen part d'un mitjà socio-cultural i econòmic desfavorable.
- Estan afectats per dèficits i carències greus, especialment els relacionats amb l'educació.
- Realitzen activitats socialment no desitjades (absentisme escolar, fugides de la llar familiar, iniciació en el consum de substàncies tòxiques, comportaments agressius, furts, etc.).
- Formen part d'una família amb dificultats (progenitors sols, acumulació de conflictes familiars, atur, problemes de salut mental, alcoholisme, etc.).
- No tenen certificat escolar: es troben

en un nivell de 6è a 7è. d'E.G.B.

- No hi ha activitats definides que els motivin: el seu medi més habitual és el carrer.
- Tenen dèficits d'atenció, concentració, comprensió i orientació espaciotemporal.

Objectius

- **Útil**, que es proposi desenvolupar una acció educativa, vital, orientadora, integral, que ajudi a millorar la seva integració social; és a dir, que promogui actituds positives envers el món laboral mitjançant l'adquisició d'hàbits i coneixements bàsics professionals.
- **Vital**, que permeti l'assoliment d'uns continguts culturals i socials bàsics, mitjançant la vinculació del centre a la vida del seu entorn.
- **Orientadora**, tant personalment com professional, durant la permanència al centre.
- **Integral**, per la qual l'alumne pugui millorar la seva maduresa i el seu equilibri personal, mitjançant l'atenció adequada al seu desenvolupament físic, emocional-afectiu, conductual i de les seves motivacions personals.
- Que ajudi a millorar la seva **integració social** mitjançant la participació

d'un grup d'iguals i la relació amb models de comportament adult, que li serveixen com a referència per al seu creixement.

Organització

A l'Esclat funcionen cinc grups de nois i noies de deu membres cada un. Aquests grups tenen un tutor, un educador que s'ocupa de les classes de repàs escolar (aula oberta), de la tutoria (tema formatiu) i de l'expressió corporal (vídeo), així com del seguiment grupal i individual i dels contactes amb els pares i els educadors.

Aquests educadors imparteixen un taller específic diferent de la resta dels grups: per exemple, un educador és responsable del taller d'esport, un altre del de cuina, un altre dels tallers d'informàtica, etc. La resta de tallers els fan tècnics en la matèria: fuster, electricista, ceramista, etc.

Tots els tallers del centre són obligatoris per a tothom, excepte els tallers de tall i confecció i d'electricitat, que s'escullen generalment per motivacions laborals, però que estan oberts a tots els joves.

Per tot això, molts joves diuen que l'Esclat és com una escola on, en comptes de fer assignatures, es fan tallers; així tenen una idea clara i pràctica d'uns tallers que els poden servir per escollir la seva professió a l'edat laboral.

La nostra tasca pretén d'oferir tots els

mitjans i recursos per a una motivació creativa dels joves: partint de la motivació es pot dur a terme un procés educatiu continuat, actiu i progressiu dels aprenentatges laborals, artístics, intel·lectuals, lúdics i formatius de l'adolescent.

Per poder arribar a cobrir aquesta etapa educativa, el centre disposa de:

- Una aula específica per a cada una de les activitats-tallers que es realitzen.
- Uns grups reduïts (10 persones) per tal que l'educador pugui atendre els joves en la seva totalitat: seguiment grupal, individual, contacte periòdic amb els pares...
- Els materials i equipaments necessaris per a la tasca de l'educador a totes les aules del centre.
- L'horari del centre és el mateix que a l'escola: matí: de 9-12,30 h; tarda: de 15-17 h.

Àrees de treball

Les àrees de treball del currículum, després de l'evolució que han anat experimentant durant aquests anys, han quedat configurades tal com apareixen descrites al Disseny Curricular:

Àrea pre-laboral

- Fusteria.

- Electricitat.
- Tall i confecció.
- Manteniment.

Àrea artística

- Decoració.
- Ceràmica.
- Dibuix.

Àrea d'instrumentals

- Comprensió oral i escrita.
- Expressió oral i escrita.
- Càlcul i raonament.

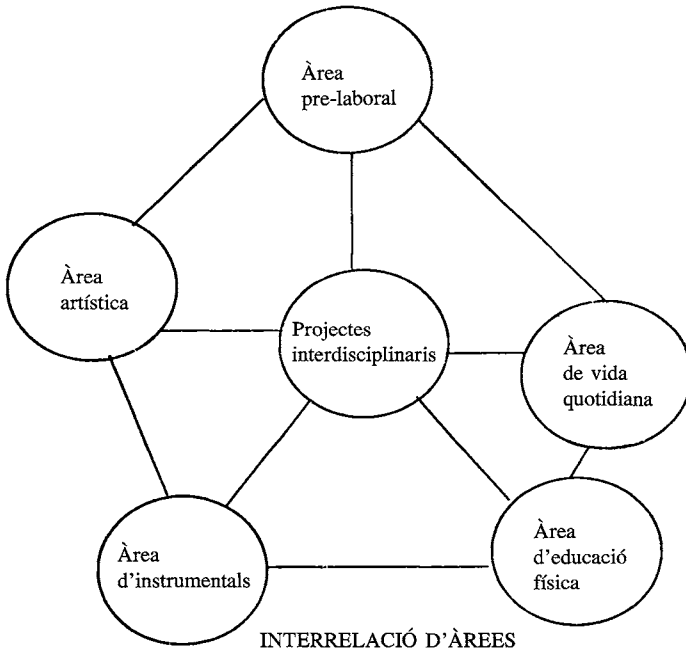
- Coneixement de l'entorn.

Àrea d'educació física

- Esport.
- Expressió corporal.
- Piscina.
- Campaments.

Àrea de vida quotidiana

- Cuina.
- Aula al carrer.
- Tema formatiu.
- Tutories.



Aspectes metodològics

- **Individualització:** Entenem que cada alumne ha de tenir oportunitats iguals d'ésser tractat de manera desigual per aconseguir una educació adaptada a les seves necessitats i aptituds. Considerem l'aprenentatge com un procés individual: cal una pedagogia individualitzada —no pas individualista— que s'adapti al procés de treball i al ritme de cada alumne.
- **Socialització:** «... una educació que es dirigeixi a la transformació personal mitjançant la comunicació i les relacions interpersonals... La socialització, com a base per a la convivència humana i que prepari els alumnes a la vida.»
- **Llibertat-responsabilitat:** Preparar l'alumne per tal que assumeixi responsablement les conseqüències que les seves decisions comportaran.
- **Activitat-participació:** «S'aprèn allò que es fa». Un ensenyament que prepari per a la vida ha de mantenir una connexió explícita amb el món quotidià; així s'estableix un fort corrent de fora endins del centre i s'entra en una estreta interrelació amb l'entorn.
- **Interdisciplinarietat:** Una programació amb estructura orgànica; ni desorganització, ni atomisme, sinó fragmentarietat, organicitat, síntesi viva, relació entre cada matèria i les seves parts...

Educació permanent dels educadors i talleristes

L'educació permanent dels educadors i talleristes s'assoleix a través de:

- Reunions periòdiques per revisar la marxa del centre i donar forma a les activitats del programa general.
- Reunions específiques per a programar, estudiar la metodologia adequada i arribar a realitzar una programació conjunta.
- Suport als cursos que es realitzen fora del centre i són d'interès per al personal.
- La realització de les Jornades de Formació per a Educadors, que s'obren a d'altres col·lectius semblants, que durant tres anys hi han estat molt interessants.

Projecte ocupacional

La Direcció General de Justícia Juvenil i el Departament de Treball van fer un conveni per realitzar cursos ocupacionals amb col·lectius especials.

Això permet que els joves que compleixen 16 anys durant el curs tinguin opció a obtenir un títol oficial de la Generalitat, fent un mínim de 220 hores.

L'orientació professional, inclosa en el curs i portada a terme per dues gesto-

res ocupacionals, fa que el noi arribi a un lloc de treball, a ser possible abans de finalitzar el curs, per poder-ne fer un seguiment més exhaustiu. Als que s'incorporen al món laboral en finalitzar el curs escolar, se'ls fa el seguiment al curs vinent.

Suport institucional

El centre pertany a la Companyia de Santa Teresa de Jesús i rep els següents ajuts:

L'Aula Taller: Direcció General d'Atenció a la Infància.

Direcció General de Justícia Juvenil.

Direcció General d'Ocupació.

Fundació Maria Francisca Roviralta.

L'Esplai: Direcció General de Jovenut de l'Ajuntament de L'Hospitalet.

Departament de Benestar Social.

A més de l'aspecte econòmic, volem deixar constància del nostre agraïment als tècnics de les institucions, que sempre han fet una tasca d'assessorament i suport envers la nostra feina.

Perspectives de futur

L'Aula Taller

El debat sobre el futur d'aquests centres resta obert des que la nova Llei d'Educació (L.O.G.S.E.) es va posar en marxa. Tots els professionals que treballen en el camp de l'educació tenen clar que l'adaptació d'aquests col·lectius de joves a l'ensenyament reglat fins als 16 anys serà molt difícil si la institució escolar no planifica de manera diferent de fins ara.

Les administracions que tenen actualment competències en aquest àmbit, Benestar Social i Justícia Juvenil, han començat a reunir-se per crear uns criteris comuns davant el Departament d'Ensenyament.

Nosaltres, des de les nostres posicions, només demanem que estudiïn, revisin i valorin el treball que portem realitzant de fa molt temps. Si, en fer-ne la valoració, el projecte del centre ofereix garanties, hauria de merèixer el suport institucional per tal de poder-lo realitzar sense tants obstacles.

Els professionals que treballem a l'entorn del jove hauríem de buscar unes línies d'actuació comunes i coherents, per no malbaratar esforços.

I, finalment, recordar que, donada la imminent aplicació de la L.O.G.S.E., és urgent d'establir què cal fer i com enfocar aquests centres per tal que totes les inversions realitzades no s'acabin perdent.

L'Esplai

Com que l'escola és en aquests moments molt més lúdica, l'oferta de **tallers diaris** de l'esplai ha de tenir una major competitivitat tècnica, i buscant aquells camps que no realitza l'escola, d'oferir als pares una significació educativa real en relació a les opcions de col·legis i acadèmies.

Valoració conjunta de l'Esclat

Si es fa un recompte estadístic, des que va començar l'Aula Taller fins ara, es pot observar que el nombre de joves que hi assisteixen i els que queden en llista d'espera és més que suficient per justificar i per sentir-nos satisfets de la nostra aportació a la societat.

L'esplai està també a plena ocupació en els seus tallers diaris, mentre que els dissabtes hi ha una certa variabilitat d'assistència pròpia de les activitats juvenils i infantils de temps lliure.

El fet de tenir el centre en funcionament malgrat les dificultats econòmiques expressa clarament el nostre convenciment de fer un servei social imprescindible.

ÍNDIX

• PRESENTACIÓ	5
• EL CENTRE ESCLAT-BELLVITGE	7
Trets d'identitat	7
• HISTÒRIA DEL BARRI I DE L'ESCLAT	9
25 anys de Bellvitge	9
Història de l'Esclat.....	10
• EL CENTRE D'ESPLAI	11
L'opció per l'educació en el temps lliure.....	11
Els projectes de treball	13
• L'AULA TALLER	17
A qui va dirigit	17
Objectius	18
Organització	19
Àrees de treball	19
Aspectes metodològics	21
Projecte ocupacional	21
Suport institucional	22
• PERSPECTIVES DE FUTUR	23
L'Esplai	23
L'Aula Taller	23
Valoració conjunta de l'Esclat	24

TÍTOLS PUBLICATS

- 1. TRAJECTE LABOR** és una cooperativa d'educadors especialitzats que pretén la reestructuració de la personalitat dels joves, a través de la convivència i la participació social.
- 2. CENTRE DE FORMACIÓ I PREVENCIÓ DE MATARÓ** és una associació d'iniciativa social que actua en el camp de la prevenció i la reinserció social de joves inadaptats. Opta per acollir activament la demanda concreta de cada noi i noia que s'hi adrecen.
- 3. MOVI D'A, Moviment d'Aturats** del barri de La Mina, de Sant Adrià de Besòs, és una associació que té per objectiu l'ocupació juvenil. Però no es vol limitar a ser una entitat de serveis: pretén, la integració dels joves al món laboral i a la societat on viuen.
- 4. LA VOLA** és una entitat formada per mestres, biòlegs i altres professionals, que treballa en el camp de l'educació ambiental. Pretén que la societat, i en especial l'escola, participin activament en la solució dels problemes del medi ambient.
- 5. FUSTALL** és una associació que treballa en la formació i en la inserció social de nois amb problemes de fracàs escolar, en atur, propers al món de la delinqüència i la drogodependència. Utilitzant la fusta com a mitjà, han constituït un petit taller de fusteria.
- 6. MOVIBAIX** és un moviment educatiu en el temps lliure infantil i juvenil del Baix Llobregat. Ofereix serveis als centres d'esplai i als ajuntaments de la comarca amb un caràcter de servei públic. Treballa per augmentar la consciència ciutadana entorn de la necessitat d'educació en el lleure, i pel reconeixement social dels centres d'esplai.
- 7. EDUCACIÓ D'ADULTS A LA PERONA.** Una experiència compromesa en la transformació de les deplorables condicions de vida de la comunitat gitana de La Perona, un barri de barraques recentment desaparegut a Barcelona. Un projecte educatiu plantejat com una alternativa de diàleg entre aquesta comunitat gitana i la societat del seu entorn.
- 8. AULA-TALLER CRUÏLLA** es un servei que s'adreça a nois i noies dels barris barcelonins de Ciutat Meridiana, Torre Baró i Vallbona, que han deixat l'escola i no treballen, que tenen greus problemes personals o familiars i que es troben en risc de degradació.
- 9. CEPA** (Centre d'Ecologia i Projectes Alternatius). Associació ecologista, científica i independent, que es proposa dotar d'una cobertura tècnica els grups de base i els moviments populars que s'oposen a projectes agressius, impulsar l'educació socioecològica; i promoure la defensa del medi ambient i de la qualitat de vida.

- 10. ESCOLA D'ADULTS LA VERNEDA—SANT MARTÍ** és un centre educatiu amb un projecte pedagògic i social definit: públic, pluralista i participatiu, integrat en el barri. Opta per una educació integral, activa i renovadora, i actua en la línia del que s'anomena desenvolupament comunitari
- 11. CASAL DELS INFANTS DEL RAVAL** és un servei que té com a objectiu proporcionar als nens i nenes del barri del Raval de Barcelona l'esbarjo, l'educació i d'altres condicions de vida de què estan mancats però als quals tenen dret
- 12. EXPERIÈNCIES D'ALFABETITZACIÓ.** Tres col·lectius d'alfabetització —d'Osona, Castelldefels i La Mina— posen en comú les seves experiències i hi reflexionen conjuntament. Ells entenen l'alfabetització com la dinamització d'un procés que comprèn totes les facultats de la persona i mira tant l'individu com la societat.
- 13. CLUB INFANTIL JUVENIL BELLVITGE** és una entitat pionera en l'educació en el lleure en el nostre país —creada l'any 1969— que presta un servei a la societat, des del barri de Bellvitge, a l'Hospitalet de Llobregat, a través de l'educació en l'esplai i el temps lliure
- 14. TALLER ELS TRES TURONS** és una associació del barri del Carmel de Barcelona que treballa per la rehabilitació i reinserció laboral i comunitària de persones amb trastorns psíquics. Una alternativa real i concreta als manicomis
- 15. TRINJOVE** parteix de l'intent d'un grup de joves del barri de Trinitat Vella de Barcelona d'assumir els propis handicaps de present i de futur. Una experiència de desenvolupament local a través de la promoció ocupacional, la inserció laboral, la informació i el lleure creatiu.
- 16. L'ESCOLA DEL BAIX** és una escola de formació de monitors i un centre d'investigació i documentació sobre l'educació en el lleure infantil i juvenil, a la comarca del Baix Llobregat. És un fenomen pedagògic, social i cultural lligat al moviment associatiu, per un temps lliure educatiu i vinculat a la comunitat local, comarcal i del país
- 17. CP'AC,** Centre de Promoció i Gestió d'Iniciatives d'Autoocupació Juvenil de Catalunya. És un equip de joves professionals dedicats a l'assessorament en la creació de petites empreses i a la formació d'emprenedors segons un mètode propi, al servei del jovent que vol autoocupar-se creant el seu propi lloc de treball
- 18. ESCOLA DE L'ESPLAI.** L'any 1960 s'imparteix a Barcelona el primer curs per a monitors de colònies d'estiu a Catalunya i a l'Estat. És l'inici d'una Escola Diocesana que esdevindrà, el 1970, l'Escola de l'Esplai de Barcelona. Ofereix cursos d'animació socio-cultural i d'educació en el lleure, social i ambiental, contemplant alhora les dimensions humana i transcendent
- 19. CASAL INFANTIL I JUVENIL DE MARIANAO.** Des que, l'any 1985, el moviment de joves del barri de Marianao (Sant Boi de Llobregat) va ocupar un edifici il·legal a tall de *squatters*, fins avui, el CIJM ha desplegat una intensa activitat social: l'Esplai, el Centre Obert, l'Aula Taller, la Secció Juvenil, l'Enllaç. I segueix endavant

- 20. UN MODEL D'ESCOLA DINTRE DE LA PRESÓ.** L'experiència de cinc anys de treball docent a l'escola de la presó de dones «Concepció Arenal» i a la presó d'homes «Salvador Dalí», una tasca educativa ben poc coneguda i en un context marcat per una dura problemàtica social.
- 21. CASAL DE CULTURA DE SANTA COLOMA DE GRAMENET.** L'any 1976 un grup de persones de l'associació de veïns del barri de Santa Rosa, mestres i membres de les comunitats cristianes i d'altres col·lectius, va organitzar-se per impulsar un moviment de cultura popular creatiu, participatiu i solidari, compromès en la transformació de la societat des de la base
- 22. EL SERVEI COLÒNIES DE VACANCES** és una entitat amb més de 25 anys d'història, amb vocació envers els infants, l'educació i la cultura. Actualment és una secció de la Fundació Institut Pere Tarrés d'Educació en l'Esplai i ofereix serveis de suport i d'infraestructura, fonamentalment cases de colònies
- 23. ESCOLA D'ADULTS CONCÒRDIA.** L'any 1975 sorgiren arreu de Catalunya diferents nuclis d'escoles d'adults lligades a moviments populars i d'ensenyants: un d'ells era el de Sabadell, amb les escoles de Can Puiggener i Can N'Oric, que posteriorment s'estén a d'altres barriades, entre elles Can Deu. El curs 1989-90 s'unificaren en el Centre d'Adults Concòrdia.
- 24. ÀREA CULTURAL ORIOL.** En el barri del Riu Nord, a Santa Coloma de Gramenet, poblat per gent de classe treballadora provinent majoritàriament de la immigració, un grup de persones desplega, des de l'any 1980, una tasca social, cultural i humanista adreçada des dels infants i jovent a la tercera edat. Amb voluntat i il·lusió de contribuir a «la construcció d'una societat més justa, harmònica i feliç»
- 25. MOVIMENT DE CENTRES D'ESPLAI CRISTIANS.** Una realitat eclesial que ve caracteritzada pel fet de proposar un projecte educatiu en el temps lliure a través d'una institució educativa com és el **centre d'esplai**. Vol contribuir a fer una educació integral que abasti totalment la persona humana i doni acolliment, orientació i sentit a la seva vida.
- 26. EL SAFAREIG. GRUP DE DONES FEMINISTES DE CERDANYOLA.** És un grup plural, amb dones de diferents orígens i concepcions. El fet d'ésser un grup «de poble» condiciona que diferents punts de vista hagin de conviure en un col·lectiu de confluència però, d'altra banda, possibilita d'incidir en la relitat del municipi, i de participar activament en la creació de serveis i activitats per a les dones
- 27. FORMACIÓ PROFESSIONAL I PRÀCTIQUES A L'EMPRESA A CATALUNYA** La reactivació econòmica a partir de la primera meitat dels anys vuitanta va fer emergir un nou model de transició al treball, que valora la formació de base i les capacitats de polivalència i d'iniciativa. Les pràctiques en alternança escola-empresa hi han aportat innovacions significatives en l'aprenentatge i en la socialització de l'alumnat

28. ESCOLA D'ACCIÓ ESPECIAL F. GARCÍA LORCA. L'experiència va començar el curs 1980-81, al barri de Sant Roc, a Badalona. Va sorgir per acollir els nens i nenes —principalment de famílies gitanes— que, a causa de la seva marginació, no havien estat escolaritzats. Ara, partint de criteris d'integració, l'escola ha tancat les portes. El temps dirà què passarà: el repte continua.

29. MINYOLS ESCOLTES I GUIES SANT JORDI DE CATALUNYA. L'escoltisme és el moviment d'educació en el lleure més antic al nostre país: data de 1913. MEiGSJ engloba un total de 11.000 nois i noies d'una 150 agrupaments, pertany a l'Escoltisme i Guiatge Catòlic i segueix els principis i el mètode fundat per Lord Baden-Powell, adequat a l'actualitat i adaptat a la realitat social i nacional de Catalunya

30. FUNDACIÓ SANT PERE CLAVER. Des de la seva creació l'any 1987, la seva tasca assistencial envers les persones desvalgudes s'ha desplegat de forma sorprenent: el Grup **Menjadors d'Infants**, el Centre Obert **Arrels**, el Servei d'Acollida **Els Quatre Vents**, i compta, com a entitats adherides, amb l'Associació **Lluís Artigues** per a Avis del Poble Sec i la Fundació **Hospital Sant Pere Claver**.

31. COL·LECTIU DE CULTURA POPULAR DE SANT VICENÇ DELS HORTS. Sorgeix l'any 1982 d'un grup de professionals de l'ensenyament, animadors de grups de joves i gent amb inquietuds envers el món juvenil! Actua preferentment en els barris de Sant Josep i La Guàrdia, els més marginals del poble. Camps d'actuació: formació de joves en atur i en situació de risc, i atenció a les minories ètniques, que hi tenen una presència considerable

32. CAN ENSENYA S.A.L. es el resultat d'un procés iniciat l'any 1977 a Nou Barris (Barcelona) amb la rehabilitació d'una antiga masia, Ca n'Ensenya a càrrec d'una Cooperativa-Taller que treballava amb criteris terapèutics en un col·lectiu de minusvàlids. Actualment, és l'entitat que gestiona l'aplicació a Catalunya del programa INTEGRÀ, aprovat pel Fons Social Europeu dins la iniciativa Comunitària HORIZON, que té com a objectiu la inserció laboral de col·lectius en situació de risc

Subscripcions i comandes:

Fundació Serveis de Cultura Popular.
Provença, 324, 3^a
08037 Barcelona Tel. 458 30 04



En preparació

Casal l'Amic de Camp Clar •

**Programa social Col·legi
Sant Ignasi •**

Centre Esclat-Bellvitge. Bellvitge, un barri de l'Hospitalet de Llobregat amb 25 anys d'existència, 100 blocs i 43.000 habitants, el 43% dels quals menors de 25 anys. El 1978, del col·legi Enric d'Ossó sorgeix la iniciativa de crear un Centre d'Esplai, l'Esclat, com un mitjà per inserir les noves generacions al país. Dos anys després, es crea l'Aula Taller, una resposta concreta als nois i noies de 14-16 anys que el sistema educatiu ha deixat al marge i es troben en una situació límit davant la transició escola-treball ●

SERVEIS DE CULTURA
POPULAR

fundació cultural

