

# **Govern responsable i transparència financera**

INFORME ANUAL 2019

**Govern responsable  
i transparència financera**

INFORME ANUAL 2019

# Impulsem iniciatives, recerques i debats per transformar l'educació a Catalunya



## Índex

<b>Salutació Institucional: carta de la Presidenta</b>	<b>4</b>
<b>Envers els 50 anys de compromís educatiu</b>	<b>5</b>
La nostra raó: missió, visió i valors	5
Educació transformadora: projectes i activitats	6
Abast de l'informe	7
<b>Govern responsable</b>	<b>8</b>
Equip de govern	8
Organigrama i funcionament	10
Tenim cura de les persones	12
<b>Transparència financera</b>	<b>13</b>
Comptes anuals i auditoria	13
Política d'inversions	16
Regles per a l'aplicació de recursos	18
Garanties de transparència i bones pràctiques	19

# Carta de la Presidenta

La complexitat de la societat actual ens obliga a reflexionar, de forma continuada, sobre les actuacions que duem a terme. Estudis, informes, propostes, millores i demandes socials formen part del nostre dia a dia.

**Un equip multidisciplinar i expert treballa incansablement per tal que l'educació esdevingui una eina de cohesió social i de transformació.**

A la Fundació Jaume Bofill podem dir amb orgull i satisfacció que **hem esdevingut un actor d'innovació educativa i de referència dins l'àmbit educatiu.**

Des d'un punt de vista intern i de funcionament, seguim treballant per millorar processos i que la nostra feina continuï sent coneguda i reconeguda. Després de dos anys sencers de funcionament de la fusió entre la Fundació Pacis i la Fundació Jaume Bofill **volem seguir rendint comptes, no només de què fem, sinó com ho fem.** La Fundació Pacis era la responsable de vetllar pel patrimoni fundacional. Actualment, i amb dos anys de funcionament, està tot integrat a la Fundació Jaume Bofill.

Entre d'altres aspectes, treballem per tal que la pàgina web de **la Fundació sigui un espai d'intercanvi i d'aprenentatge continu.** Els nostres informes, projectes i notícies són una porta d'entrada a la feina que fem. També s'hi pot trobar informació rellevant com els estatuts o les auditories econòmiques. Amb aquest in-

forme, volem fer un pas més i que puguem trobar, en un sol document, aspectes tant rellevants com la forma de govern, la presa de decisions o la gestió dels recursos econòmics, financers i patrimonials.

Esperem que et sigui d'interès i et permeti conèixer millor la Fundació Jaume Bofill.

Isabel Vilaseca Roca  
Presidenta

# Envers els 50 anys de compromís educatiu

## La nostra raó: missió, visió i valors

### La nostra raó

En la missió, visió i valors es concreta la nostra raó de ser. La nostra activitat explora l'educació entesa en totes les seves dimensions. Ens adrecem a tots els actors de la comunitat educativa. Es concreta en recerques, debats, programes educatius i la mobilització d'agents, i ho fem sempre que és possible de forma col·laborativa amb altres institucions.

### Missió

La nostra missió és afavorir el coneixement crític de la nostra societat per contribuir a la seva transformació fins assolir una societat més justa en què les desigualtats hagin estat eradicades.

### Visió

Volem ser una institució capacitada per a la detecció de les qüestions més rellevants del nostre escenari social amb l'objectiu de generar coneixement útil per a la transformació social.

### Valors

Ens comprometem a treballar des de la independència institucional plena, la qualitat i el rigor, el treball relacional-cooperatiu amb persones i institucions, la innovació en els àmbits i processos de treball i el compromís amb l'assoliment d'una Catalunya més lliure, justa, cohesionada i inclusiva.

### PER SABER-NE MÉS

*La Fundació Jaume Bofill es va constituir el 1969, fruit del compromís i la iniciativa de Josep Maria Vilaseca i Marçet i Teresa Roca i Formosa. Porta el nom de Jaume Bofill i Bofill, filòsof i professor universitari, amic de la família.*

*Pots conèixer part de la seva història a la pàgina [www.fundaciobofill.cat](http://www.fundaciobofill.cat)*

## Educació transformadora: projectes i activitats

**Investigar, debatre, explorar models innovadors i mobilitzar agents educatius.** Aquests són els eixos de treball que ens defineixen.

Promovem la **recerca en educació**, per sustentar amb evidència científica i rigorosa les propostes d'actuació política; impulsem **seminaris, jornades i debats** a l'entorn dels principals reptes de l'educació; despleguem **programes innovadors** amb potencial demostratiu i format escalables; mobilitzem actors clau de l'educació per establir compromisos a l'entorn dels principals reptes de l'educació.



## Abast de l'informe

Aquest informe anual reporta sobre aspectes de bon govern de la Fundació Jaume Bofill i de les dades patrimonials, econòmiques i financeres que fan possible el desenvolupament de la missió.

Les dades presentades es complementen amb informació descriptiva, quantitativa i qualitativa de projectes i activitats que són obertes i accessibles al web [www.fundaciobofill.cat](http://www.fundaciobofill.cat).

Aquestes dades corresponen a l'any natural, de l'01/01/19 al 31/12/19. La voluntat del Patronat i de tot l'equip responsable de la Fundació Jaume Bofill és editar aquest informe anualment, essent aquest el tercer que es publica. Els **anteriors informes** es poden trobar a la pàgina web.

Per a qualsevol aclariment sobre els aspectes reportats en el present informe, et pots posar en contacte amb nosaltres: [contacte@fbofill.cat](mailto:contacte@fbofill.cat)

# Govern responsable

8

## Equip de govern

El Patronat està format per persones amb sòlides trajectòries que aporten visió i estratègia a l'activitat de la Fundació. Segons s'estableix a la normativa corresponent, els membres del Patronat realitzen la seva tasca de forma no remunerada.

Pots conèixer la **trajectòria professional** de cadascun del membres al web

[www.fundaciobofill.cat](http://www.fundaciobofill.cat)

Durant el 2018, hi ha hagut 5 reunions de Patronat i 6 reunions de comissions, 4 permanents i 2 econòmiques. Les comissions faciliten el treball diari de la Fundació i hi participen persones patrones i persones de l'equip directiu:

- **Comissió permanent.**

Facilita i dóna suport a la implementació de les decisions preses en el Patronat. Els membres que la componen són: Isabel Vilaseca, Joan Majó, Ignasi Carreras i Joan Manuel del Pozo.

- **Comissió econòmica.**

Realitza el seguiment pressupostari i de les inversions. Els membres que la componen són: Isabel Vilaseca, Joan Majó, Joan Manuel del Pozo i Domingo Jaumandreu.

9

### MEMBRES DEL PATRONAT



Isabel Vilaseca Roca  
*Presidenta*



Ignasi Carreras i Fisas  
*Vicepresident*



Joan Majó i Cruzate  
*Vicepresident*



Joan Manuel del Pozo  
i Álvarez  
*Secretari*



Mara Dierssen Sotos  
*Vocal*



Carme Fenoll Clarabuch  
*Vocal*



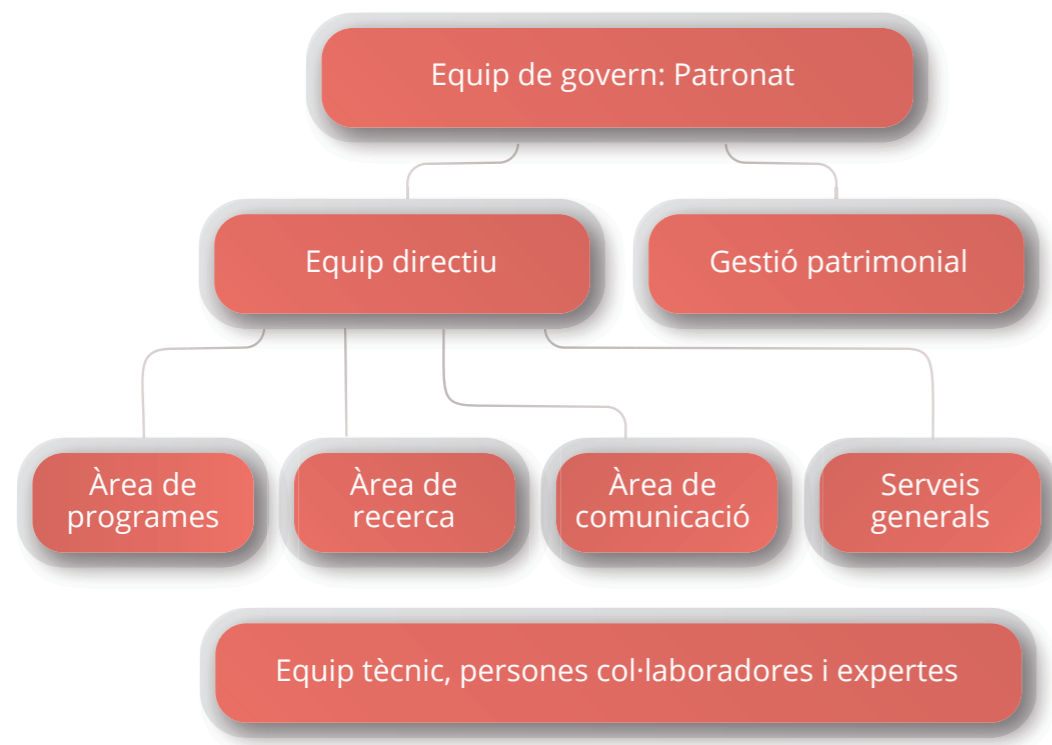
Domingo Jaumandreu  
i Ros  
*Vocal*



Pilra Ugidos Franco  
*Vocal*

## Organigrama i funcionament

La Fundació Jaume Bofill es caracteritza per ser una organització centrada en la transformació de l'educació. És per això que, en tots els espais de govern, direcció i gestió, trobem persones expertes en diferents àrees relacionades amb l'educació.



L'**equip de treball** de la Fundació està format per l'equip directiu, l'equip de projectes i serveis generals. El nostre treball es complementa i s'enriqueix amb la presència de diferents persones expertes en els camps en els que treballem.

L'expertesa, la vocació i la il·lusió de totes les persones professionals de l'equip fa possible una entitat dinàmica, innovadora i transformadora.

### PER SABER-NE MÉS

Els [estatuts](#) estan penjats al web de la fundació.

Al web de la Fundació Jaume Bofill hi trobaràs les persones de l'equip directiu, l'equip de projectes, serveis generals i els diferents experts que formen part de la Fundació o hi han format part en altres moments.

Pots conèixer l'equip directiu, l'equip de [projectes](#) i tots els [experts](#) al web de la Fundació.

## Tenim cura de les persones

El treball envers una **societat inclusiva i transformadora, des de l'educació**, es construeix amb la suma d'aportacions i esforços de moltes persones.

Des de la Fundació Jaume Bofill som conscients que el talent, la diversitat i l'intercanvi permeten tenir un **equip fermament compromès** amb la missió de l'entitat.

Per això, afavorim i potenciem:

- Equips multidisciplinars formats per experts i especialistes en àrees diverses vinculades a l'educació.
- La igualtat de gènere i d'oportunitats.
- La conciliació de la vida familiar i laboral.
- Formació interna i continuada.

# Transparència financera

## Comptes anuals i auditoria

Els comptes anuals de la Fundació Jaume Bofill s'auditen anualment. Els estatuts constituents de l'entitat, ja en el 1969, obligaven a auditar els comptes de la Fundació encara que no s'estigués obligat per llei a fer-ho. En aquest sentit, els informes d'auditoria, des del 2014, estan disponibles a [www.fundaciobofill.cat](http://www.fundaciobofill.cat)

El detall del Compte de Resultats es pot veure en els comptes anuals. Presentem les principals partides d'ingressos i despeses, per al 2019.

### COMPTE DE RESULTATS. Tancats a 31/12/2019

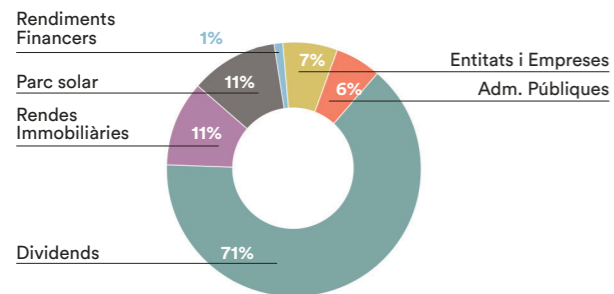
INGRESSOS	2018	2019	DESPESES	2018	2019
<b>RENDIMENTS PRÒPIES</b>	<b>3.504.169,87€</b>	<b>13.745.546,58€</b>	<b>ACTIVITATS</b>	<b>2.057.926,62€</b>	<b>2.666.020,12€</b>
Dividends	2.607.771,14€	2.634.880,62€	Recerques	442.038,00€	629.376,19€
Rendes Immobiliàries	438.299,50€	433.715,42€	Programes	1.451.608,32€	1.609.543,57€
Parc Solar	431.354,97€	458.552,13€	Comunicació	164.280,30€	427.100,36€
Extraordinaris i Altres exercicis	-€	9.929.999,37€	<b>INVERSIONS</b>	<b>341.055,51€</b>	<b>322.756,23€</b>
Inversions financeres	31.328,34€	283.814,96€	<b>EXTRAORDINARIS I PROVISIONS</b>	<b>208.844,78€</b>	<b>1.037.876,61€</b>
<b>ENTITATS I PARTICULARS</b>	<b>274.762,50€</b>	<b>254.966,86€</b>	<b>DESPESES GENERALS</b>	<b>783.591,46€</b>	<b>953.039,60€</b>
Fundacions i Associacions	217.116,22€	240.496,16€	<b>AMORTITZACIONS</b>	<b>344.350,86€</b>	<b>338.625,63€</b>
Empreses	57.554,31€	10.751,82€			
Particulars i Altres	91,97€	3.718,88€			
<b>ADMINISTRACIONS PÚBLIQUES</b>	<b>261.163,38€</b>	<b>274.564,29€</b>			
Locals	260.778,38€	273.964,29€			
Autonòmiques	385,00€	600,00€			
<b>TOTAL INGRESSOS</b>	<b>4.040.095,75€</b>	<b>14.275.077,73€</b>	<b>TOTAL DESPESES</b>	<b>3.735.769,23€</b>	<b>5.318.318,19€</b>
			<b>RESULTAT</b>	<b>304.326,52€</b>	<b>8.956.759,54€</b>



**Un 86,7% dels ingressos de la Fundació Jaume Bofill són propis.** Aquest fet, ens permet tenir independència financera i decidir lliurement les línies de treball, segons la nostra missió i visió.

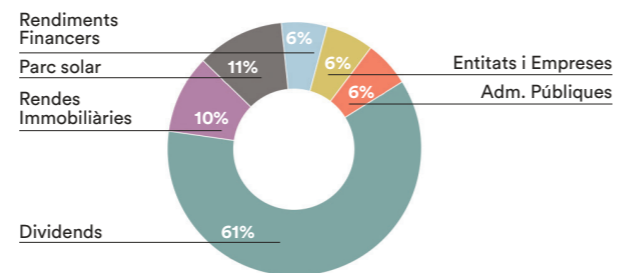
En el gràfic següent, es pot veure la distribució dels ingressos en funció de la seva procedència i el detall dels recursos propis, per als dos últims exercicis.

### FONTS D'INGRESSOS 2018



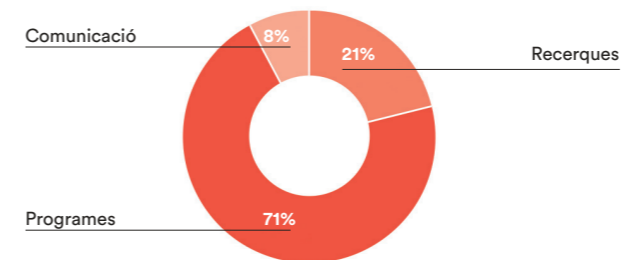
La similar composició de l'estructura d'ingressos, a nivell percentual, i la seva evolució any rere any mostren una entitat sòlida, independent i amb una forta estabilitat financera.

### FONTS D'INGRESSOS 2019

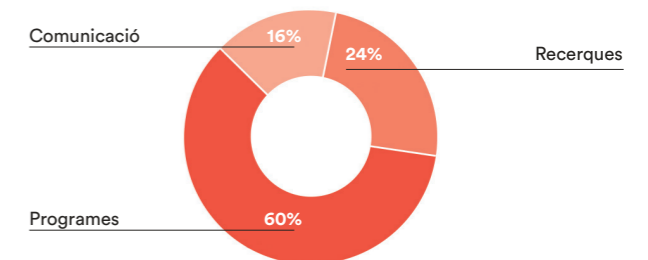


Els diversos programes que té en marxa la Fundació, representen el 71% dels recursos econòmics destinats a l'activitat, seguit per les recerques (21%) i les publicacions i difusió (8%).

### DESTINACIÓ DELS RECURSOS DE L'ACTIVITAT 2018



### DESTINACIÓ DELS RECURSOS DE L'ACTIVITAT 2019



#### PER SABER-NE MÉS

Pots trobar la relació de *convenis i contractes i d'ajuts i subvencions rebudes*, classificades per any, al web [www.fundaciobofill.cat](http://www.fundaciobofill.cat)

## Política d'inversions

La política d'inversions de la Fundació Jaume Bofill està revisada a data 21/08/18. Aquesta política estableix la **forma i els criteris de selecció i valoració de les inversions**.

**1.** S'identificaran i cercaran diferents alternatives d'inversió, triant-ne una combinació que permeti aconseguir un equilibri adequat entre els criteris de **rendibilitat, risc, liquiditat i responsabilitat social**, seguint els criteris generals indicats en els punts següents.

**2.** En l'aplicació del criteri de **rendibilitat**, és important que, per tal d'assolir els fins fundacionals, s'aconsegueixi la rendibilitat mínima fixada com a objectiu general. Un cop assolida aquesta rendibilitat mínima, es prioritzaran els criteris d'estabilitat i seguretat en vers d'una major rendibilitat.

**3.** En referència al criteri de **risc** (o de seguretat de la inversió) serà prioritari evitar fortes oscil·lacions i variabilitat en les rendes generades i en el valor patrimonial, malgrat que això vagi en detriment del criteri de rendibilitat, considerant:

**a.** Que és necessari acceptar un cert nivell de risc per tal de superar una taxa mínima de rendibilitat fixada que superi al nivell d'inflació, però es procurarà que les inversions seleccionades siguin solvents i presentin poca volatilitat, sempre seguint pautes de **prudència**.

**b.** Que es procuraran evitar les concentracions de les (noves) inversions en només un actiu, cercant una equilibrada **diversificació de riscos** en la selecció de les inversions.

**4.** La generació de rendes anuals estables, implica que les inversions també segueixin el criteri de **liquiditat**, considerant:

**a.** Que en la mesura que sigui possible, i sempre que es compleixin els criteris de rendibilitat i de risc, es procurarà triar inversions que permetin una certa liquiditat.

**b.** Que es cercarà un equilibri adequat entre inversions a curt i llarg termini, de manera que es compatibilitzin els criteris de rendibilitat i risc amb el de liquiditat.

**c.** Que, excepcionalment, es podrà recórrer a finançament extern per a cobrir una mancança puntual de liquiditat, sempre que les inversions del patrimoni siguin solvents i aquest fet no sigui contrari a la filosofia general de la política d'inversions i no es posin en perill les finalitats fundacionals.

**5.** En la selecció d'inversions, considerem rellevant incorporar els criteris d'**Inversió Socialment Responsable**, entenent que cal considerar tan els criteris financers (rendibilitat/risc com ho fa la inversió "tradicional"), com els criteris extra-financers (denominats criteris ASG –mediambientals, socials i de bon govern-) en els processos d'anàlisi i presa de decisions d'inversió, així com l'exercici de la propietat activa.

## Regles per a l'aplicació de recursos

La Fundació Jaume Bofill està subjecte a la Llei 49/2002, de 23 de desembre, de règim fiscal de les **entitats sense fins lucratius** i dels incentius fiscals al mecenatge i a la Llei 4/2008, de 24 d'abril, del llibre tercer del Codi civil de Catalunya, relatiu a les persones jurídiques.

Tal i com determina la legislació corresponent, el Patronat aprova el pressupost de la Fundació en el qual es determina l'aplicació dels ingressos a les finalitats fundacionals.

La Fundació efectua el **seguiment i control del des-  
tí** i aplicació dels recursos a les activitats fundacionals i, segons l'establert en els Estatuts de la Fundació i la normativa vigent, es destinarà almenys el 70% de les rendes i altres ingressos nets anuals.

Així mateix, tal i com disposa l'article 333-10 del Llibre III del Codi Civil de Catalunya i en referència a les inversions financeres de l'entitat, es reporta:

- La no existència d'inversions temporals en valors mobiliaris o instruments financers en l'àmbit de supervisió de la CNMV.

- El seguiment de la pròpia política d'inversions de l'entitat: seguretat, liquiditat, rendibilitat i diversificació de riscos.
- Que no hi ha operacions que s'hagin separat de les recomanacions indicades al Codi de Conducta que estableix la legislació citada.

De la mateixa manera, anualment, **el Patronat realitza una anàlisi de l'evolució de la cartera i de les inversions** per tal de garantir l'estabilitat financera de la Fundació.

## Garanties de transparència i bones pràctiques

Més enllà de l'auditoria externa dels comptes anuals, es realitza un **exhaustiu control intern**, adaptat a la dimensió i activitat de la Fundació. Periòdicament, es reporta als òrgans de control existents: la comissió econòmica i el Patronat sobre el **seguiment i disposició dels fons i la selecció de noves inversions**.

A més, tal i com s'estipula en els poders del Patronat, no es podrà delegar ni apoderar la facultat d'acordar:

- La modificació dels estatuts.
- La fusió, escissió o dissolució de la Fundació.
- La formulació del pressupost.
- L'aprovació dels comptes anuals.
- Les decisions relacionades amb la disposició de béns que comportin més d'una desena part de l'actiu de la Fundació.
- Els actes de constitució d'una altra persona jurídica, l'augment o la disminució de la dotació, i també els de fusió, d'escissió, o de cessió dels actius o passius, o els dissolució de societats o altres persones jurídiques.
- Els actes pels quals cal autorització del Protectorat.

 FUNDACIÓ  
 **BOFILL**  
Educació per canviar-ho tot.



FUNDACIÓ  
**BOFILL**

Educació per canviar-ho tot



@FundacioBofill [www.fundaciobofill.cat](http://www.fundaciobofill.cat)