

# Mercat de treball i polítiques actives d'ocupació

Maria Caprile Elola-Olaso  
Jordi Potrony Hernando



# **Mercat de treball i polítiques actives d'ocupació**

Maria Caprile Elola-Olaso i Jordi Potrony Hernando



# Mercat de treball i polítiques actives d'ocupació

Maria Caprile Elola-Olaso  
Jordi Potrony Hernando

Aquesta publicació ha rebut el suport del Programa per al Treball i la Solidaritat Social PROGRESS (2007-2013) de la Comunitat Europea, que depèn de la Direcció General de Treball, Afers Socials i Igualtat d'Oportunitats de la Comissió Europea, i que es va crear per ajudar a finançar la implementació dels objectius de la Unió Europea en matèria de treball i afers socials, com estableix l'Agenda Social, i així contribuir a aconseguir els objectius de l'Estratègia de Lisboa en aquests camps.

Aquest programa de set anys s'adreça a tots els agents que poden contribuir al desenvolupament de polítiques socials efectives a la UE-27, EFTA-EEA i països candidats i precandidats a formar part de la Unió Europea. La seva missió és reforçar la contribució de la Unió Europea donant suport al compromís dels estats membres. El programa PROGRESS jugarà un paper decisiu en els camps següents:

- aportant anàlisi i assessorament en matèria de polítiques;
- supervisant i elaborant informes sobre l'aplicació de la legislació de la UE i de les polítiques referents a les àrees de treball de PROGRESS;
- promovent la transferència de polítiques, l'aprenentatge i l'ajuda entre els estats membres sobre els objectius i prioritats de la UE, i
- transmetent les opinions dels agents implicats i la societat en general.

Per a més informació: <http://ec.europa.eu/progress>

La informació que conté aquesta publicació no reflecteix necessàriament la posició o opinió de la Comissió Europea.

**Maria Caprile Elola-Olaso** és sociòloga i directora de l'àrea de treball i polítiques socials de la Fundació CIREM. Les seves línies d'investigació principals són el mercat de treball, el gènere i les desigualtats socials. En els últims anys ha dirigit diversos estudis europeus i nacionals sobre qualitat del treball, igualtat de gènere i ciència i gènere. La seva activitat investigadora més recent s'ha centrat en els últims estudis sobre mercat de treball i desigualtats encarregats per la Fundació Jaume Bofill.

**Jordi Potrony Hernando** és estadístic i investigador de la Fundació CIREM.

**Equip del PaD:** Meritxell Argelagués, coordinadora tècnica, Juli Carrere, responsable de l'àrea de dades, i Laura Morató, de l'àrea de dades, són sociòlegs, membres de l'equip i els principals promotors de la revisió i millora de les variables de mercat de treball del PaD.

*Informes Breus* és una col·lecció de la Fundació Jaume Bofill que es distribueix gratuïtament. S'hi publiquen els resums i les principals conclusions d'investigacions que han estat promogudes per la Fundació, així com documents inèdits en llengua catalana, i que com succeeix amb els resums de les investigacions, es consideren rellevants pel seu interès social i polític.

Totes les publicacions de la Fundació Jaume Bofill estan disponibles per a descàrrega al web [www.fbofill.cat](http://www.fbofill.cat).

Primera edició: juliol 2010

© dels textos: Maria Caprile Elola-Olaso i Jordi Potrony Hernando

© d'aquesta edició:  
Fundació Jaume Bofill, 2010  
Provença, 324  
08037 Barcelona  
[fbofill@fbofill.cat](mailto:fbofill@fbofill.cat)  
<http://www.fbofill.cat>

Edició a cura de Fundació Jaume Bofill

Disseny: Amador Garrell  
Maquetació: Jordi Vives

ISBN: 978-84-693-3990-9  
DL: B-28846-2010

# Índex

<b>Resum</b>	9
<b>1. MERCAT DE TREBALL I POLÍTIQUES ACTIVES D'OCUPACIÓ (PAD 2001 A 2007)</b>	11
<i>Maria Caprile Elola-Olaso i Jordi Potrony Hernando</i>	
<b>El mercat de treball a Catalunya des d'una perspectiva comparada</b>	14
<b>Desigualtats en el treball a Catalunya</b>	20
<b>Anàlisi de les polítiques actives</b>	39
<b>Conclusions</b>	64
<b>Bibliografia</b>	66
<b>2. SEMINARI MERCAT DE TREBALL I POLÍTIQUES ACTIVES D'OCUPACIÓ A CATALUNYA: UNA APROXIMACIÓ PER A L'AVALUACIÓ DES DEL PAD</b>	71
<i>Maria Caprile Elola-Olaso i Jordi Potrony Hernando</i>	
<b>Ponències</b>	74
<b>Debat i conclusions</b>	82
<b>3. NOVA MIRADA SOBRE LES VARIABLES DE TREBALL I CONCILIACIÓ DELS QÜESTIONARIS PAD</b>	89
<i>Maria Caprile Elola-Olaso, Jordi Potrony Hernando i equip del PaD</i>	
<b>Les millores introduïdes al bloc de preguntes sobre el mercat de treball</b>	91
<b>Correspondència entre les variables del treball del PaD i les d'altres enquestes consultades</b>	93
<b>Blocs de treball productiu i conciliació del qüestionari de la 9a onada del PaD (2010)</b>	96





## RESUM

El projecte europeu *Creating statistical tools for a long-term evaluation of the european employment strategy in Catalonia and first analytical evidence* del programa PROGRESS de la Unió Europea ha servit per avançar en la consolidació d'eines estadístiques de recerca social com l'enquesta PaD i ha representat una nova oportunitat per aturar-se i reflexionar a fons sobre un dels àmbits més complexos i més importants de l'estructura social: el mercat de treball.

Aquest informe recull els principals resultats de l'anàlisi de les dades sobre treball del PaD dels anys 2001 a 2007, una anàlisi que dóna continuïtat a l'informe «Desigualtats en el treball» dels mateixos autors publicat al número 65 de la col·lecció Polítiques (volum II) de la Fundació Jaume Bofill.

Els resultats principals d'aquests dos estudis es van discutir en un seminari organitzat per avaluar el mercat de treball i les polítiques actives d'ocupació de Catalunya, del qual relatem les conclusions principals.

Tots dos treballs han permès revisar i consolidar les variables dels blocs de treball productiu i la conciliació, que formaran part dels qüestionaris del PaD a partir de la 9a onada (2010).



**1** **Mercat de treball i polítiques actives  
d'ocupació (PaD 2001 a 2007)**

Maria Caprile Elola-Olaso i Jordi Potrony Hernando



L'objectiu d'aquest treball és contribuir a l'anàlisi de les polítiques actives del mercat de treball a Catalunya, des d'una perspectiva longitudinal i centrada en l'anàlisi de les desigualtats. Per una banda, el treball pretén analitzar la desigualtat en el mercat de treball a Catalunya, un país que, fins al 2007, ha experimentat un intens procés de creixement econòmic i de creació d'ocupació, tot i que en els darrers dos anys la situació ha canviat radicalment com a conseqüència de la crisi econòmica en què actualment ens trobem immersos. En segon lloc, es pretén dur a terme una anàlisi de les polítiques actives a Catalunya, tant en relació amb la identificació i caracterització dels seus beneficiaris com en relació amb la seva eficiència.

L'anàlisi s'ha dut a terme a partir de les dades del Panel de Desigualtats a Catalunya (PaD), l'única font estadística a Catalunya, de tipus longitudinal, que reuneix informació sobre salari, trajectòria laboral, situació laboral actual i característiques personals i familiars. En relació amb les desigualtats en el treball, s'han analitzat les sis primeres onades del PaD (2001-2007), amb l'objectiu d'analitzar fins a quin punt l'intens procés de creixement experimentat en el període considerat ha coexistit amb fortes desigualtats en termes de salari i estabilitat laboral, i fins a quin punt aquestes desigualtats estan esbiaixades cap a determinats grups socials. Pel que fa a l'anàlisi de les polítiques actives, s'han analitzat les dades disponibles a partir de la quarta onada (2004), moment a partir del qual el qüestionari del PaD incorpora informació sobre aquest punt.

Aquest capítol es divideix en tres grans apartats: un primer apartat on es presenten algunes dades bàsiques sobre el mercat de treball a Catalunya, un segon apartat dedicat a l'anàlisi de les desigualtats en el mercat de treball, i un tercer apartat centrat en l'anàlisi de les polítiques actives. A l'apartat de conclusions es presenten els principals resultats obtinguts. L'annex aborda amb un cert detall alguns aspectes tècnics rellevants de l'anàlisi realitzada.

## **EL MERCAT DE TREBALL A CATALUNYA DES D'UNA PERSPECTIVA COMPARADA**

Catalunya ha viscut un llarg període de creixement econòmic i forta creació d'ocupació fins al 2007, amb una millora substancial de la seva posició respecte a d'altres països i regions europees. Si fa un temps no gaire llunyà els trets més distintius del mercat de treball a Catalunya eren l'elevada taxa d'atur, la baixa taxa d'ocupació femenina i l'elevada taxa de temporalitat, la situació havia canviat més que notablement. Els tres objectius de 'plena ocupació' de l'Agenda de Lisboa ja s'havien assolit: una taxa d'ocupació del 70%, una taxa d'ocupació femenina del 60% i una taxa d'ocupació dels treballadors d'entre cinquanta-cinc i seixanta-cinc anys del 50%. Catalunya tenia llavors una taxa d'atur més baixa i una taxa d'ocupació femenina més alta que la mitjana de la UE25, al mateix temps que la temporalitat, tot i que encara comparativament elevada, s'havia reduït considerablement, del 34% el 1996 al 27% el 2006 (Amarelo, 2007; Martin, 2007; Caprile i altres, 2008).

El bon comportament de l'ocupació va ser fruit d'una llarga etapa de creixement econòmic i creació de riquesa. Des de meitat dels vuitanta l'economia catalana havia observat un creixement del PIB proper al 3% anual acumulatiu, i s'havia produït un intens procés de convergència amb la Unió Europea. El PIB per càpita de Catalunya representava el 85% de la mitjana de la UE15 el 1986, mentre que el 2006 (últim any disponible segons la informació d'Eurostat) se situava en el 109%. En aquest període (1986-2006), la taxa de creixement anual mitjà de l'ocupació a Catalunya ha estat del 3,9%, superior a la d'Espanya (2,9%) i molt per sobre del 0,9% de la UE15 (Amarelo, 2007).

No obstant això, com a conseqüència de la crisi econòmica en què ens trobem immersos, en els darrers dos anys la situació ha canviat radicalment, ja que els seus efectes s'han deixat sentir més a Catalunya i a Espanya que en el conjunt de la Unió Europea (taula 1). Les darreres dades disponibles, corresponents al segon trimestre de 2009, indiquen una reducció de la taxa d'ocupació de més de 7 punts percentuals en els darrers dos anys, fins a situar-se en un 65%, molt propera a la mitjana de la UE-25, però per sota. També l'atur ha tingut una major incidència a Catalunya que a la resta d'Europa: la taxa d'atur catalana ha augmentat 10 punts percentuals en dos anys, fins al 16%, i ara és notablement superior a la de la UE-25, que en aquests dos darrers anys també ha augmentat, però molt menys.

En contraposició, la taxa d'ocupació de la població de més de cinquanta-quatre anys pràcticament no ha disminuït, en els darrers dos anys, i a Europa fins i tot ha crescut lleugerament, símptoma que, en termes d'ocupació, la crisi ha afectat en molta major mesura la població jove. Per acabar, cal dir que, també com a conseqüència de la crisi i dels acomiadaments que han incidit en major mesura en els treballadors que tenien contracte temporal, la taxa de temporalitat s'ha reduït en gairebé 6 punts percentuals a Catalunya, fins a situar-se en un 18%, però tot i això encara se situa força per sobre de la mitjana europea (14%), que s'ha reduït menys en els dos últims anys.

Però, quin tipus d'ocupació s'havia creat al llarg d'aquests darrers anys? L'anàlisi de l'evolució de l'ocupació al llarg del període 1996-2007 (amb dades EPA revisades) posa de manifest un increment del pes relatiu de les ocupacions més i menys qualificades, i una pèrdua de pes relatiu de les feines més tradicionals de la indústria i els directius. Els grups amb major creixement relatiu són els professionals i tècnics de suport (74%) i els treballadors no qualificats (69%). En altres paraules: el canvi ocupacional va ser intens i la creació de llocs de treball es va concentrar en els grups extrems en termes de qualificació. Malauradament, segons dades de la Labour Force Survey (LFS) d'Eurostat per a l'any 2006, les perspectives de futur no són gaire optimistes si es té en compte l'altíssim percentatge de joves amb només educació obligatòria (34%, molt per sobre del 26% de mitjana a la UE15). Aquesta xifra posa de manifest l'extrema desigualtat en la distribució de

**Taula 1.****Taxes d'ocupació, d'atur i de temporalitat a Catalunya, Espanya i la UE-25**

Taxa d'ocupació 15-64 anys	2001			2007			2009		
	Homes	Dones	Total	Homes	Dones	Total	Homes	Dones	Total
Catalunya	79,0	53,2	66,1	81,2	62,6	72,1	70,5	59,1	64,9
Espanya	72,5	42,8	57,7	76,6	54,8	65,8	66,9	52,8	59,9
UE-25	71,3	54,2	62,7	73,0	58,6	65,8	71,2	59,1	65,1

Taxa d'ocupació 55-64 anys	2001			2007			2009		
	Homes	Dones	Total	Homes	Dones	Total	Homes	Dones	Total
Catalunya	63,3	23,9	43,2	64,9	38,0	51,1	60,3	39,6	49,6
Espanya	57,8	21,4	39,1	60,0	30,4	44,8	57,4	32,5	44,6
UE-25	47,2	27,6	37,1	54,2	36,5	45,1	55,1	38,4	46,5

Taxa d'atur 15-64 anys	2001			2007			2009		
	Homes	Dones	Total	Homes	Dones	Total	Homes	Dones	Total
Catalunya	6,4	11,4	8,5	5,5	7,0	6,1	16,9	14,7	16,0
Espanya	7,4	15,1	10,4	6,1	10,5	8,0	17,7	18,4	18,0
UE-25	7,7	9,7	8,6	6,5	7,9	7,1	9,1	8,9	9,0

Taxa de temporalitat 15-64 anys	2001			2007			2009		
	Homes	Dones	Total	Homes	Dones	Total	Homes	Dones	Total
Catalunya	23,0	28,6	25,4	23,2	24,9	24,0	17,7	18,6	18,1
Espanya	30,5	34,5	32,1	30,8	33,3	31,9	23,8	27,0	25,3
UE-25	12,1	13,7	12,8	14,3	15,9	15,1	13,3	15,0	14,1

Font: Elaboració pròpia amb dades de la LFS (Eurostat) i de l'EPA (INE).

les qualificacions i el perill que les dinàmiques més duals del mercat de treball s'accentuin en els propers anys.

Des d'una perspectiva comparada, Catalunya presenta un dèficit important de treball qualificat que es fa evident quan s'analitza tant el pes dels professionals i tècnics de suport (des del punt de vista ocupacional) com el pes dels serveis intensius en coneixement, i, molt especialment, els vinculats a l'Estat del benestar



(des del punt de vista sectorial). Segons les dades comparables més recents (dades de la LFS d'Eurostat per a l'any 2006), només el 24% dels ocupats a Catalunya són professionals i tècnics de suport, un percentatge similar al d'Espanya, però molt per sota del 31% de la UE15, el 36% d'Holanda o el 37% de Dinamarca. L'altra cara de la moneda és l'elevat percentatge d'universitaris en llocs de treball per sota del seu nivell de qualificació, el que s'anomena subocupació. A Catalunya un 39% dels ocupats amb titulació universitària es troba en aquesta situació, una xifra similar a la d'Espanya i Irlanda, però molt superior a la de la UE15 (23%), Holanda (17%) i Dinamarca (15%). L'economia catalana, ara per ara, es mostra incapaç d'absorbir gran part del talent de la seva població, tot i que el pes de la població adulta amb educació universitària és similar a la d'altres països i regions de la UE15 (Homs i altres, 2006). Analitzant l'ocupació en sectors d'alta tecnologia i intensius en coneixement, es pot constatar clarament "on" és la diferència (vegeu taula 2). Catalunya manté el seu perfil industrial davant la resta de països, amb més d'un 8% d'ocupació a les indústries de tecnologia alta i mitjana-alta. Tanmateix, el pes de l'ocupació en els serveis intensius en coneixement és molt baix en termes relatius: només el 29%, quan la mitjana de la UE15 es troba en el 35% i països com Holanda i Dinamarca se situen per sobre del 40%. El diferencial de Catalunya amb la resta de països es concentra en dues branques: els serveis intensius en coneixement d'alta tecnologia (R+D, informàtica i similars) i, molt especialment, els "altres" serveis intensius en coneixement, els serveis lligats a l'Estat del benestar (salut, educació, treball social). A Catalunya només el 14% dels ocupats treballa en els serveis vinculats a l'Estat de benestar; a Dinamarca, el 28%; a Holanda, el 25%; i a Irlanda, on tradicionalment es considera que aquests serveis estan poc desenvolupats, el 18%.

Malgrat l'intens procés de creixement econòmic i creació d'ocupació, el nivell de pobresa relativa a Catalunya és elevat. La taxa de pobresa al 2004 se situa al 18%, per sobre de la mitjana de la UE15 (16%), i molt lluny de les taxes d'Holanda (12%) i Dinamarca (11%).<sup>1</sup> Es tracta d'un fet que en els darrers anys diversos estudis han posat de manifest Navarro i altres, 1998; Mercader, 2003; Novella, 2004;

1. Per a Catalunya, elaboració pròpia sobre dades de l'Enquesta de condicions de vida (INE). Per a la resta, Eurostat.

**Taula 2.**  
**Ocupació en sectors d'alta tecnologia i intensius en coneixement**

	ITA	ITMA	IT	SICAT	SICM	SICF	SICA	SIC	IT+SIC
<b>1994</b>									
Catalunya	1,3	9,2	10,5	1,7	5,9	2,8	12,4	22,8	33,3
Espanya	0,6	4,8	5,4	1,7	5,1	2,7	12,3	21,8	27,2
Dinamarca	0,7	5,9	6,6	3,5	7,1	3,5	24,8	38,9	45,5
Irlanda	2,0	4,5	6,5	2,3	5,6	3,7	16,8	28,3	34,7
Holanda	1,6	3,6	5,3	2,9	9,1	3,3	22,0	37,3	42,5
<b>2006</b>									
Catalunya	1,0	7,3	8,3	3,3	9,1	2,7	13,7	28,7	37,0
Espanya	0,4	4,0	4,5	3,0	8,4	2,2	14,3	27,9	32,4
Dinamarca	0,8	5,2	6,0	4,4	8,3	3,3	27,5	43,5	49,5
Irlanda	2,7	3,3	6,0	3,6	7,6	4,4	18,4	34,0	40,0
Holanda	0,6	2,5	3,1	3,8	10,4	3,4	24,5	42,2	45,3
UE15	1,1	5,6	6,7	3,5	8,9	3,2	19,5	35,1	41,8

Nota 1: ITA - Indústries de tecnologia alta; ITMA - Indústries de tecnologia mitjana-alta; IT - Indústries de tecnologia alta i mitjana-alta; SICAT - Serveis intensius en coneixement d'alta tecnologia; SICM - Serveis de mercat intensius en coneixement; SICF - Serveis financers intensius en coneixement; SICA - Altres serveis intensius en coneixement; SIC - Total de serveis intensius en coneixement.

Nota 2: Les dades d'Irlanda són de l'any 2005.

Nota 3: Ocupats en indústries de tecnologia alta i mitjana-alta i serveis intensius en coneixement, com a percentatge sobre el total d'ocupats.

Font: Elaboració pròpia amb dades de la LFS (Eurostat).

Ayllón i altres, 2005). Un estudi recent sobre la qualitat de l'ocupació a Catalunya (Homs i altres, 2006) aporta una dada reveladora en aquest sentit: l'elevat pes dels treballadors amb salari baix i dels treballadors en situació de pobresa, la qual cosa posa de manifest que per a una part important de la població el fet de treballar no garanteix un nivell mínim de condicions de vida. El salari baix, definit com el salari hora per sota del 60% de la mediana del salari hora, és un fet prou estès a Catalunya: afecta l'11% dels treballadors, una xifra inferior a la mitjana d'Espanya i Holanda (13%) però superior al 9% de mitjana de la UE15, el 6% d'Irlanda i el 5%

de Dinamarca (vegeu la taula 3). El salari baix es pot compensar amb altres ingressos de la llar, però quan no és així és sinònim de pobresa: un 11% de les persones que treballen a Catalunya es troben en aquesta situació. Novament es tracta d'una xifra similar a la d'Espanya, però molt superior a la mitjana europea (7%), Irlanda

### Taula 3a.

#### Treballadors amb salari baix (darrer any disponible)

	%
Catalunya	11
Espanya	13
Dinamarca	5
Irlanda	6
Holanda	13
UE15	9

Nota 1: Assalariats amb un salari brut hora inferior al 60% de la mediana del salari brut hora, com a percentatge del total d'assalariats.

Nota 2: Any de referència: 2004 per a Catalunya i Espanya, 2001 per a la resta.

Font: Elaboració pròpia amb dades de l'European Community Household Panel (Eurostat) i l'Enquesta de condicions de vida (INE).

### Taula 3b.

#### Treballadors en situació de pobresa (darrer any disponible)

	%
Catalunya	11
Espanya	11
Dinamarca	4
Irlanda	7
Holanda	8
UE15	7

Nota 1: Ocupats amb ingressos per sota del llindar de pobresa, com a percentatge del total d'ocupats.

Nota 2: Any de referència: 2004 per a Catalunya i Espanya, 2002 per a la resta.

Font: Elaboració pròpia amb dades de l'European Community Household Panel (Eurostat) i l'Enquesta de condicions de vida (INE).

(7%) i Dinamarca (4%). Fins i tot a Holanda, on el salari baix està més estès que a Catalunya, el pes dels treballadors en situació de pobresa és notablement inferior (8%). Es tracta, d'altra banda, d'un fet gens neutral en termes de gènere, perquè és un fenomen clarament feminitzat: el 59% dels treballadors en aquesta situació són dones, quan les dones només representen el 44% de la població assalariada.

## **DESIGUALTATS EN EL TREBALL A CATALUNYA**

Amb l'objectiu d'identificar els patrons bàsics de desigualtat en el treball a Catalunya, s'han aplicat un conjunt de tècniques d'anàlisi multivariable a les dades del PaD. En primer lloc, s'ha fet una anàlisi de components principals, per tal de reduir el nombre d'indicadors i obtenir les dimensions més rellevants per caracteritzar la desigualtat en el mercat de treball. En segon lloc, una anàlisi de conglomerats, per identificar els grups principals en relació amb la desigualtat i les seves característiques bàsiques. Finalment, s'ha realitzat una anàlisi de regressió logística, per copsar la incidència de les variables de tipus personal i laboral sobre els patrons de desigualtat.

### **Anàlisi de components principals**

L'anàlisi de components principals duta a terme ha consistit en l'extracció de dues components principals, una en relació amb el salari i una en relació amb l'estabilitat laboral. Tal com s'ha assenyalat anteriorment, el salari ha estat sempre un eix bàsic de desigualtat en el treball. La literatura comparada apunta, a més, la tendència cap a una diferenciació creixent del mercat de treball en termes salarials: quan la desigualtat salarial augmenta, també s'estén el salari baix i la pobresa entre els treballadors. Un segon eix de desigualtat, d'importància creixent, és l'estabilitat en el treball: la sortida prematura del mercat de treball, l'atur, l'alternança entre atur i ocupació i el treball temporal són fenòmens que tenen especial incidència en determinats grups socials i conformen un nou eix de desigualtat. En síntesi, l'anàlisi gira al voltant de dos dels riscos associats

al mercat de treball que Laparra i altres (2005) assenyalen com a defintoris del treball precari: el risc de salari baix i pobresa i el risc d'instabilitat i inseguretat en la trajectòria laboral i les perspectives de carrera professional. Des d'aquesta perspectiva, té interès subratllar que l'anàlisi no s'ha circumscrit als ocupats, sinó que també ha inclòs els aturats que havien treballat anteriorment, a partir de la informació que proporciona el PaD sobre la seva trajectòria laboral.

Per a la construcció de la primera component, s'han considerat tres variables referents al salari en la feina actual dels ocupats o al salari en la darrera feina dels aturats que han treballat anteriorment:

- Salari mensual net estandarditzat segons el nombre de pagues anuals.
- Salari per hora net estandarditzat segons el nombre de pagues anuals.
- Privació respecte al sou net mensual: es construeix com la diferència al quadrat entre el llindar de salari baix, establert en el 60% de la mediana del salari mensual net, i el salari mensual net corresponent a cada individu. La privació dels individus amb un salari mensual net superior al llindar de salari baix és zero.

Aquestes tres variables s'han seleccionat per tal de comptar amb informació complementària sobre els diferents aspectes de la desigualtat salarial. D'una banda, com a conseqüència de la diversificació de la jornada laboral, s'ha considerat necessari tenir informació tant del salari per hora com del salari mensual. De l'altra, s'ha considerat pertinent incloure una tercera variable de privació relativa, que mesura la distància envers el que es considera el llindar d'un salari digne (60% de la mediana del salari mensual net).

Per a la construcció de la segona component principal, s'han considerat tres variables referents a la (in)estabilitat laboral dels ocupats i dels aturats que havien treballat anteriorment:

- Ràtio entre el nombre d'anys totals en atur i el nombre d'anys de vida laboral.
- Duració mitjana de l'atur en anys: es calcula com el nombre d'anys totals en atur dividit pel nombre de vegades a l'atur.

- Nombre d'anys sense estar en atur: es calcula, d'una banda, com el nombre d'anys que acumulen els ocupats treballant ininterrompudament i, de l'altra, com el nombre d'anys que acumulen els aturats en situació d'atur ininterrompudament (canviat de signe).

De nou, l'elecció d'aquestes variables té com a objectiu aportar informació complementària. La primera variable mesura la duració relativa de l'atur en relació amb el total d'anys en actiu, mentre que la segona permet calibrar la duresa relativa de l'atur amb informació sobre la seva durada mitjana. Finalment, la tercera variable, a diferència de les dues anteriors, està relacionada amb la situació de l'individu en el moment de l'enquesta, i aporta informació sobre la permanència ininterrompuda en la situació d'ocupació o d'atur.

L'anàlisi s'ha efectuat sobre les dades de les onades primera i quarta. En tots dos casos, cada component principal explica més del 60% de la variància i presenta una relació raonablement equilibrada amb les variables d'origen.

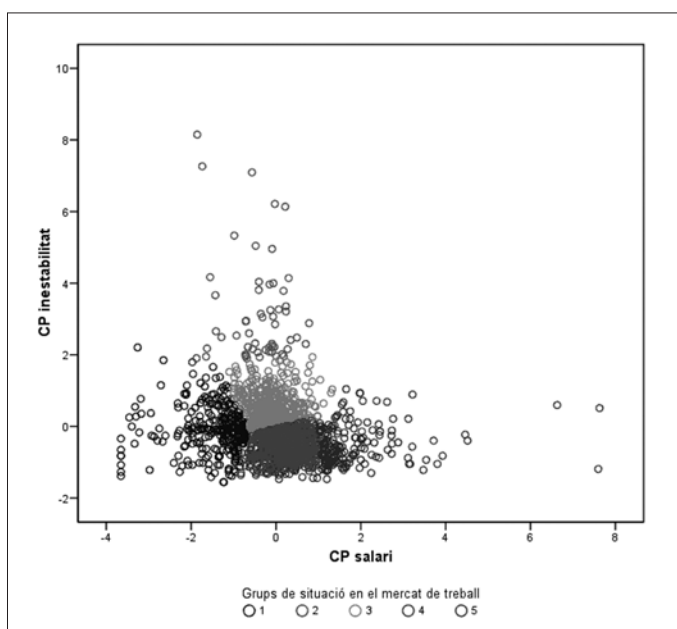
## **Anàlisi de conglomerats**

Un cop extretes les dues components principals anteriors, s'ha seguit amb una anàlisi de conglomerats sobre els individus en relació amb aquestes dues components. L'objectiu és identificar grups d'individus, de manera que els individus d'un mateix grup tinguin la major similitud possible i a la vegada siguin tan diferents com sigui possible de la resta d'individus.

Per verificar la coherència i significat dels grups resultants també s'ha dut a terme una anàlisi de la variància dels grups respecte a les sis variables considerades inicialment i s'ha calculat l'estadístic d'associació  $\eta$ . Els resultats confirmen la robustesa de l'anàlisi realitzada, que ha permès identificar amb prou nitidesa cinc grups en funció del nivell salarial i la (in)estabilitat laboral acumulada al llarg de la seva vida professional, amb resultats molt semblants per a les onades primera (2001-2002) i quarta (2005). Els resultats de la primera onada es mostren en el gràfic 1.

### Gràfic 1.

#### Grups de situació en el mercat de treball, en relació amb el salari i la inestabilitat laboral



Font: Elaboració pròpia amb dades del PaD (primera onada, 2001-2002).

Per a la interpretació de la partició obtinguda s'ha analitzat la composició de cada grup respecte a les sis variables inicials. El resultat es resumeix en la taula 3, on es destaquen en gris clar els pitjors valors en cada grup, i en gris fosc els millors. En conjunt, les dades apunten a una important diferenciació del mercat de treball a Catalunya, en termes de salari i de permanència en l'ocupació.

Els dos primers grups, que comprenen el 21% de la població analitzada, es poden definir com treball precari: o bé un salari molt baix, o bé una fluctuació constant entre treball i atur. El primer d'aquests grups es caracteritza per tenir uns nivells salarials extraordinàriament baixos, tant en relació amb el salari per hora com

amb el salari mensual. El segon, tot i que també presenta nivells salarials força baixos, es caracteritza principalment per un grau alt d'inestabilitat al llarg de la vida laboral; de mitjana, l'atur ocupa gairebé el 40% de la seva vida laboral.

Els tres grups restants corresponen a una situació laboral molt més afavorida, tot i que entre aquests s'observen diferències notables. Així, els grups tercer i quart, formats pel 69% de la població, es caracteritzen per tenir uns nivells salarials mitjans-alts força similars, però es diferencien clarament quant a la inestabilitat laboral, força superior en el tercer grup. Finalment el cinquè grup, que comprèn el 10% de la població, és el grup amb condicions laborals millors: salaris molt elevats i llargs períodes d'ocupació sense interrupció al llarg de la vida laboral.

**Taula 4.**

**Grups de situació en el mercat de treball: pes sobre el total i valors mitjans de les variables de salari i estabilitat laboral**

Grups	%	Salari mes (euros)	Salari hora (euros)	Privació (euros)	Pes de l'atur sobre la vida laboral (%)	Duració mitjana de l'atur (anys)	Permanència en el treball/atur (anys)
1	16,8	475	4,31	66.495	3,2	0,37	11,66
2	3,9	843	6,25	20.592	39,2	3,15	1,75
3	29,3	1.041	6,44	7.941	7,7	0,67	4,76
4	39,9	1.276	7,50	2.599	0,4	0,08	18,59
5	10,2	2.320	21,00	286	1,3	0,17	20,82
<b>Total</b>	<b>100,0</b>	<b>1.162</b>	<b>7,99</b>	<b>15.343</b>	<b>4,6</b>	<b>0,43</b>	<b>13,34</b>

Font: Elaboració pròpia amb dades del PaD (primera onada, 2001-2002).

**Anàlisi descriptiva dels grups**

Un cop obtinguda aquesta partició, s'ha dut a terme una anàlisi dels cinc grups obtinguts respecte d'algunes de les variables descriptives més rellevants, per tal de determinar si els grups també presentaven diferències significatives respecte a cada una d'aquestes variables. Les variables considerades han estat:



- Sexe
- Edat
- Nivell d'estudis acabats
- Anys de vida laboral
- Situació respecte a l'activitat
- Ocupació (en la feina actual o en la darrera feina)
- Situació laboral (en la feina actual o en la darrera feina)

Aquestes dades s'han obtingut amb una anàlisi de taules de contingència, en el cas de variables categòriques, i una anàlisi de la variància, en el cas de variables contínues, per tal de confirmar les diferències observades en l'anàlisi descriptiva.

A la taula 5 es presenten els resultats obtinguts respecte a les variables categòriques; destaquen els percentatges significativament superiors als de la població en conjunt. Com es pot observar, les dones estan sobrerepresentades en els grups precaris (70%), mentre que els homes són majoria en la resta (58%).

Pel que fa al nivell d'estudis, també s'observen diferències destacables. Així, en el grup amb millor situació laboral el 61% té estudis universitaris, mentre que, a l'extrem oposat, el grup de situació laboral més precària està format en un 54% per persones amb ensenyament primari o obligatori.

Els aturats es troben clarament sobrerepresentats en el segon grup, amb prop del 40% dels individus, i en menor mesura en el tercer grup, mentre que els grups més afavorits estan formats, pràcticament en la seva totalitat, per treballadors en actiu.

Els grups presenten també diferències importants en relació amb l'ocupació. Els directius i tècnics són el 75% dels individus del grup amb millor situació laboral, i el 49% del següent. En l'extrem oposat, en els grups amb situació més precària trobem els treballadors no qualificats. Pel que fa al tercer grup, observem que els treballadors de la indústria tenen un pes molt important.

En relació amb la situació laboral, els tres primers grups es diferencien clarament dels dos restants. En els primers les persones amb contracte temporal representen

**Taula 5.**  
Composició dels grups de situació en el mercat de treball

	GRUP					
	1	2	3	4	5	Total
<b>Sexe (%)</b>						
Home	31	20	54	60**	63**	52
Dona	69**	80**	46	40	37	48
<b>Nivell d'estudis (%)</b>						
Ensenyament primari o obligatori	54**	38	46**	38	19	41
Ensenyament secundari postobligatori	32	45	39**	35	21	34
Estudis universitaris	14	17	15	28*	61**	25
<b>Situació respecte a l'activitat (%)</b>						
Ocupat/da	92	62	86	99**	98**	93
Aturat/da	8	38**	14**	1	2	7
<b>Ocupació (%)</b>						
Directiu/va, tècnic alt i mitjà	25	32	26	49**	75**	40
Administratiu/va	12**	3	8	7	4	8
Treballador/a dels serveis	19**	17	17**	9	3	13
Treballador/a de la indústria	20	17	35**	28	17	27
Treballador/a no qualificat	24**	31**	14	7	1	12
<b>Situació laboral (%)</b>						
Assalariat/da amb contracte indefinit	50	46	54	74**	80**	64
Assalariat/da amb contracte temporal	39**	39**	39**	13	6	25
Treb. per compte propi amb treb. a càrrec	3	4	1	5*	8**	4
Treb. per compte propi sense treb. a càrrec	8	11	6	8	7	7

\*\* Diferències significatives al 0,01.

\* Diferències significatives al 0,05.

Font: Elaboració pròpia amb dades del PaD (primera onada, 2001-2002).

el 39%, mentre que aquest percentatge disminueix fins al 13 i 6% respectivament en el quart i cinquè grup. En aquests grups també troben una presència significativa de treballadors per compte propi amb treballadors a càrrec (entre el 5 i el 8%).

La taula 6 presenta els valors mitjans i la desviació típica de les variables contínues (edat i anys de vida laboral) per a cada grup. Com es pot observar, les diferències no són gaire notables, tot i que els grups amb millor situació laboral (4 i 5) estan formats, de mitjana, per persones de més edat i amb més anys en actiu que la resta de grups.

**Taula 6.**  
**Grups de situació en el mercat de treball: edat i vida laboral**

	GRUP					
	1	2	3	4	5	Total
<b>Edat en anys **</b>						
Mitjana	35,8	36,1	35,7	39,8	43,7	38,2
Desviació típica	11,6	9,7	10,4	10,4	9,8	10,9
<b>Anys de vida laboral **</b>						
Mitjana	18,9	16,4	18,5	22,4	24,5	20,6
Desviació típica	13,4	11,6	12,2	11,9	10,7	12,3

\*\* Diferències significatives al 0,01.

Font: Elaboració pròpia amb dades del PaD (primera onada, 2001-2002).

Ateses les importants diferències detectades entre homes i dones, s'ha analitzat també per separat la composició dels grups. Els resultats es presenten a la taula 7, en què tornen a destacar els percentatges significativament superiors al total respectiu. Les dades suggereixen diferències importants entre homes i dones. El nivell d'estudis sembla que és un factor més determinant per assolir una bona situació laboral en el cas de les dones que en el cas dels homes: en els dos grups amb millor situació laboral, el pes dels homes amb estudis no universitaris és molt superior al de les dones. En relació amb l'ocupació, les dades confirmen la segregació entre indústria i serveis per als tres grups pitjor situats: entre els homes, predominen els treballadors de la indústria, mentre que en el cas de les dones, els treballadors dels serveis i els administratius. En els grups amb situació més afavorida també hi ha diferències destacables: les dones són predominantment

**Taula 7.****Composició dels grups de situació en el mercat de treball, per sexe**

HOMES	GRUP					
	1	2	3	4	5	Total
<b>Nivell d'estudis (%)</b>						
Ensenyament primari o obligatori	41	30	52**	45	23	44
Ensenyament secundari postobligatori	39	55	38	38	23	37
Estudis universitaris	20	15	10	17	54**	19
<b>Situació respecte a l'activitat (%)</b>						
Ocupat	92	79	83	99**	99**	93
Aturat	8	21*	17**	1	1	7
<b>Ocupació (%)</b>						
Directiu, tècnic alt i mitjà	33	28	17	39*	67**	35
Administratiu	7	0	6	7	6	6
Treballador dels serveis	10	3	8	7	5	8
Treballador de la indústria	40	31	53**	41	22	42
Treballador no qualificat	10	37**	16**	6	0	9
<b>Situació laboral (%)</b>						
Assalariat amb contracte indefinit	57	53	53	74**	78**	66
Assalariat amb contracte temporal	35**	40*	38**	12	5	21
Treb. per compte propi amb treb. a càrrec	3	0	1	5	9**	4
Treb. per compte propi sense treb. a càrrec	5	7	8	9	8	8

DONES	GRUP					
	1	2	3	4	5	Total
<b>Nivell d'estudis (%)</b>						
Ensenyament primari o obligatori	60**	40	40	28	11	38
Ensenyament secundari postobligatori	29	43	40**	28	17	32
Estudis universitaris	11	17	20	44**	72**	30
<b>Situació respecte a l'activitat (%)</b>						
Ocupada	92	59	89	100**	96	92
Aturada	8	41	11*	0	4	8
<b>Ocupació (%)</b>						
Directiva, tècnic alt i mitjà	21	33	37	64**	87**	46
Administrativa	14**	4	9	7	2	9
Treballadora dels serveis	23	20	27**	12	0	19
Treballadora de la indústria	11	14	14	9	8	11
Treballadora no qualificat	31**	29	12	8	2	15
<b>Situació laboral (%)</b>						
Assalariada amb contracte indefinit	46	43	56	73**	83**	61
Assalariada amb contracte temporal	41**	39	40**	16	8	29
Treb. per compte propi amb treb. a càrrec	3	5	1	5	5	4
Treb. per compte propi sense treb. a càrrec	10*	12	3	6	4	6

\*\* Diferències significatives al 0,01.

\* Diferències significatives al 0,05.

Font: Elaboració pròpia amb dades del PaD (primera onada, 2001-2002).

directives i tècniques, mentre que en el cas dels homes també hi ha una presència important de treballadors de la indústria. Per últim, caldria assenyalar que homes i dones no presenten diferències notables en relació amb el tipus de contracte, tot i que entre les dones el pes de la contractació temporal és sempre superior.

## Regressió logística

D'acord amb els resultats descriptius obtinguts, s'ha fet una anàlisi de regressió logística per tal de copsar la incidència de les variables de tipus personal i laboral envers la situació en el mercat de treball. El model estima la probabilitat de trobar-se en una situació desafavorida (és a dir, la probabilitat de pertànyer als grups 1, 2 i 3). Les variables independents són el conjunt de variables analitzades en l'apartat anterior. Ateses les diferències de gènere observades, s'ha considerat pertinent plantejar models de regressió diferents per a homes i dones, i en cada cas s'han obtingut models significatius i amb una capacitat predictiva raonable.

$$odds = \frac{p}{1-p} = \exp\{\beta_0 + \beta_1 vida\_laboral + \beta_2 situacio\_activitat + \beta_3 situacio\_laboral + \beta_4 ocupacio\}$$

on  $p$  = Prob (pertànyer als grups 1, 2 o 3)

El model de regressió logística per als homes confirma la incidència significativa de totes les variables considerades, tret de l'edat i el nivell d'estudis. El model posa de manifest que trobar-se a l'atur, tenir un contracte temporal i una experiència laboral curta són factors que augmenten la probabilitat de pertànyer als grups 1, 2 o 3, és a dir, disminueixen la probabilitat d'assolir una situació laboral realment afavorida. A més a més, quant a la categoria professional, els treballadors dels serveis, de la indústria i de les feines no qualificades semblen tenir també major probabilitat de pertànyer als grups més desfavorits.

$$odds = \frac{p}{1-p} = \exp\{\beta_0 + \beta_1 vida\_laboral + \beta_2 situacio\_activitat + \beta_3 situacio\_laboral + \beta_4 ocupacio\}$$

on  $p$  = Prob (pertànyer als grups 1, 2 o 3)

**Taula 8.**  
**Model de regressió logística per homes**

	e <sup>βi</sup>	Sign.
Constant	0,504	0,000
Vida laboral	0,971	0,000
Situació respecte a l'activitat (referència: ocupat)	16,024	0,000
Situació laboral (referència: assalariat indefinit)		0,000
Assalariat temporal	3,130	0,000
Treballador per compte propi amb assalariats a càrrec	-	n.s.
Treballador per compte propi sense assalariats a càrrec	-	n.s.
Ocupació (referència: directiu, tècnic alt i mitjà)		0,000
Administratiu	-	n.s.
Treballador dels serveis	1,949	0,030
Treballador de la indústria	2,567	0,000
Treballador no qualificat	3,868	0,000
	N	
	794	
	Chi-square	184,503
	Prob > Chi-square	0,000
	-2 Log likelihood	975,205
	Cox & Snell R square	0,194
	Nagelkerke R square	0,261

Font: Elaboració pròpia amb dades del PaD (primera onada, 2001-2002).

En el cas de les dones, el model de regressió logística és similar al dels homes, amb la diferència que es confirma una relació significativa entre el nivell d'estudis i la situació en el mercat de treball. Per a les dones, independentment de la seva ocupació, tenir un nivell d'estudis alt sembla que és una condició per assolir una situació afavorida.

Per acabar, és important destacar que en cap dels dos casos s'ha posat de manifest una relació significativa entre l'edat i la situació en el mercat laboral de les persones, cosa que vindria a contradir la idea, prou estesa, que el treball precari és majoritàriament un fet transitori dins el cicle vital.

**Taula 9.**  
**Model de regressió logística per dones**

	e <sup>βi</sup>	Sign.
Constant	0,577	0,014
Nivell d'estudis (referència: estudis universitaris)		0,000
Ensenyament primari o obligatori	6,404	0,000
Ensenyament secundari postobligatori	3,580	0,000
Vida laboral	0,955	0,000
Situació laboral (referència: ocupada)	9,086	0,001
Situació laboral (referència: assalariada indefinida)		0,000
Assalariada temporal	2,565	0,000
Treballadora per compte propi amb assalariats a càrrec	-	n.s.
Treballadora per compte propi sense assalariats a càrrec	-	n.s.
Ocupació (referència: directiva, tècnica alt i mitjà)		0,001
Administrativa	-	n.s.
Treballadora dels serveis	2,370	0,001
Treballadora de la indústria	-	n.s.
Treballadora no qualificada	2,727	0,002
N	725	
Chi-square	218,041	
Prob > Chi-square	0,000	
-2 Log likelihood	788,249	
Cox & Snell R square	0,257	
Nagelkerke R square	0,344	

Font: Elaboració pròpia amb dades del PaD (primera onada, 2001-2002).

## Trajectòries laborals fins a la 6a onada

En aquest apartat es descriu breument la situació a la 6a onada (2007) dels integrants dels diferents grups de situació en el mercat de treball definits a la 1a onada (2001-2002), en funció del seu salari i la seva estabilitat laboral al llarg de les 6 onades.

Malauradament, el qüestionari del PaD ha patit diversos canvis al llarg de les onades, i això fa impossible disposar de tota la informació necessària per cons-

truir novament els grups de situació en el mercat de treball en la sisena onada, tal com s'ha fet en la primera. Per aquest motiu, aquesta anàlisi no pot anar més enllà d'una simple anàlisi de trajectòries laborals des de la 1a fins a la 6a onades, basada en la situació laboral a la 6a onada i en funció del grup de situació en el mercat de treball en què es trobaven en la 1a onada.

Concretament, l'única informació consistent que es presenta respecte a la seva situació en 6a onada fa referència al salari mensual net (estandarditzat segons el nombre de pagues anuals) i al percentatge de temps que els individus han estat ocupats entre la 1a i la 6a onades.

Les taules 10, 11, 12 i 13 presenten la distribució de la població que en 6a onada està ocupada o es troba a l'atur i ha treballat anteriorment, per sexe, edat (a la 6a onada) i relació amb l'activitat (a la 1a i a la 6a onades).

#### **Taula 10.**

##### **Ocupats i aturats de 6a onada que han treballat anteriorment, per sexe**

Sexe	n	%
Home	606	50,0
Dona	605	50,0
<b>Total</b>	<b>1.211</b>	<b>100,0</b>

Font: Elaboració pròpia amb dades del PaD (sisena onada, 2007).

#### **Taula 11.**

##### **Ocupats i aturats de 6a onada que han treballat anteriorment, per edat**

Edat a la 6a onada (anys)	n	%
16-24	48	4,0
25-34	325	26,9
35-44	373	30,8
45-54	292	24,1
55-64	172	14,2
<b>Total</b>	<b>1.211</b>	<b>100,0</b>

Font: Elaboració pròpia amb dades del PaD (sisena onada, 2007).



**Taula 12.**

**Ocupats i aturats de 6a onada que han treballat anteriorment, segons la seva relació amb l'activitat en la 1a onada**

Relació amb l'activitat en la 1a onada	n	%
Ocupat	865	85,4
Aturat	59	5,8
Inactiu	90	8,8
<b>Total</b>	<b>1.013</b>	<b>100,0</b>

Font: Elaboració pròpia amb dades del PaD (primera i sisena onades, 2001-2002 i 2007).

**Taula 13.**

**Ocupats i aturats de 6a onada que han treballat anteriorment, segons la seva relació amb l'activitat actual**

Relació amb l'activitat en la 6a onada	n	%
Ocupat	1.135	93,7
Aturat	76	6,3
<b>Total</b>	<b>1.211</b>	<b>100,0</b>

Font: Elaboració pròpia amb dades del PaD (sisena onada, 2007).

La taula 14 presenta la distribució d'aquesta població segons el grup de situació en el mercat de treball en què es trobaven a la 1a onada. Així doncs, podem observar com entre els que en primera onada estaven ocupats o aturats, disposem d'informació sobre el grup de situació en el mercat de treball en què es trobaven per un total de 745 individus, dels quals gairebé un 14% pertanyien al primer grup, un 3% al segon, un 28% al tercer, un 43% al quart i un 12% al cinquè.

En relació amb el salari mensual net (salari actual dels ocupats o darrer salari conegut en el cas dels aturats), la taula 15 i el gràfic 2 en presenten l'anàlisi descriptiva. Observem com el salari mitjà se situa al voltant dels 1.500 €, però que hi ha fins a un 25% de la població que cobra menys de 1.000 € i aproximadament un 20% que en cobra més de 2.000 €.

**Taula 14.**

**Ocupats i aturats de la 6a onada que han treballat anteriorment, segons el grup de situació en el mercat de treball en què es trobaven en 1a onada**

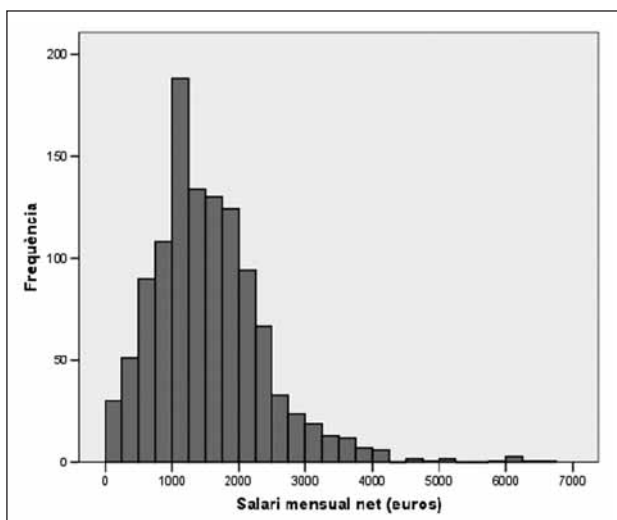
Grup de situació en el mercat de treball en la 1a onada	n	%
1	104	13,9
2	25	3,4
3	211	28,3
4	317	42,6
5	88	11,8
<b>Total</b>	<b>745</b>	<b>100,0</b>

Font: Elaboració pròpia amb dades del PaD (primera i sisena onades, 2001-2002 i 2007).

**Taula 15 i Gràfic 2.**

**Salari mensual net dels ocupats i aturats de 6a onada que han treballat anteriorment**

Salari mensual net a la 6a onada	
n	1.162
Mitjana	1.533,94
Desviació típica	829,79
Mínim	0,00
Màxim	6.666,67
<i>Percentils</i>	
D1	684,09
D2	933,33
Q1	1.000,00
D3	1.102,31
D4	1.239,35
D5/Q2	1.400,00
D6	1.539,94
D7	1.800,00
Q3	1.933,05
D8	2.100,00
D9	2.450,00



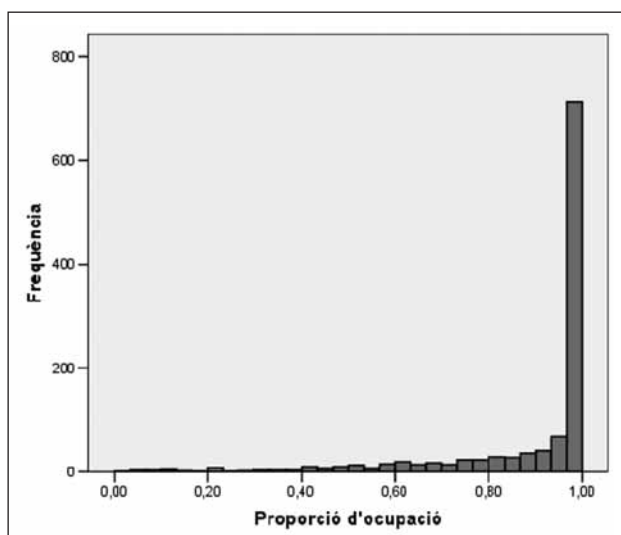
Font: Elaboració pròpia amb dades del PaD (sisena onada, 2007).

Pel que fa a la segona variable analitzada, el percentatge (o proporció) de temps ocupat entre la 1a i la 6a onades, les taules 16 i 17 i el gràfic 3 en presenten l'anàlisi descriptiva. Observem com la immensa majoria de la població analitzada, més del 60%, ha estat treballant de manera ininterrompuda en els darrers sis anys, però també com fins a un 18% ha treballat menys del 80% del temps considerat.

### Taula 16 i Gràfic 3.

**Proporció de temps ocupat entre la 1a i la 6a onades dels ocupats i aturats de 6a onada que han treballat anteriorment (variable contínua)**

Proporció de temps ocupat entre la 1a i la 6a onades	
n	1.057
Mitjana	0,897
Desv. típica	0,190
Mínim	0,000
Màxim	1,000
Percentils	
D1	0,618
D2	0,830
Q1	0,873
D3	0,923
D4	1,000
D5/Q2	1,000
D6	1,000
D7	1,000
Q3	1,000
D8	1,000
D9	1,000



Font: Elaboració pròpia amb dades del PaD (primera a sisena onades, de 2001-2002 a 2007).

Quan posem en relació aquestes dues variables amb el grup de situació en el mercat de treball corresponent a la 1a onada, observem, en general, una escassa millora dels individus que pertanyien als grups pitjor situats al cap de sis anys, o dit d'una altra manera, s'observa que les desigualtats detectades a la 1a onada es mantenen a la 6a.

**Taula 17.**

**Percentatge de temps ocupat entre la 1a i la 6a onades dels ocupats i aturats de 6a onada que han treballat anteriorment (variable categoritzada)**

Percentatge de temps ocupat entre la 1a i la 6a onades	n	%
0-30%	21	2,0
31-80	169	16,0
81-99%	226	21,4
100%	640	60,6
<b>Total</b>	<b>1.057</b>	<b>100,0</b>

Font: Elaboració pròpia amb dades del PaD (primera a sisena onades, de 2001-2002 a 2007).

En primer lloc, respecte el salari (taula 18 i gràfic 4), observem com, entre els integrants dels tres pitjors grups a la 1a onada, no existeixen diferències significatives en els seus nivells salarials actuals, la qual cosa suposa una millora important de les condicions salarials dels individus del primer grup del mercat de treball, que partien d'uns nivells salarials molt baixos, però no dels altres dos. Al mateix temps, observem com el salari mensual net dels integrants del grup 4 és significativament superior al dels tres pitjors grups, i com també el dels integrants del grup 5 ho és respecte el de tots els altres grups, tal com ja succeïa a la 1a onada.

**Taula 18.**

**Salari mensual net dels ocupats i aturats de 6a onada que han treballat anteriorment, segons el grup de situació en el mercat de treball de 1a onada**

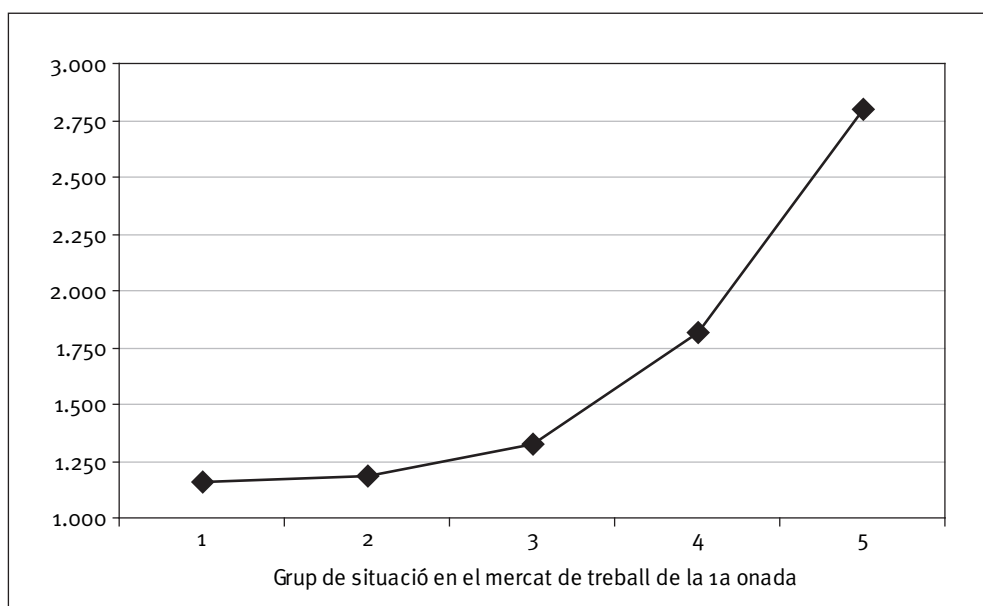
Salari mensual net a la 6a onada	Grup de situació en el mercat de treball de la 1a onada					
	1	2	3	4	5	Total
n	102	25	209	308	80	725
Mitjana	1.154,75	1.185,98	1.321,74	1.817,30	2.799,42	1.667,75
Desviació típica	569,47	361,13	538,44	683,63	1138,35	839,39
Grups homogenis	a	a	a	b	c	**

\*\* Diferències significatives a l'1%

Font: Elaboració pròpia amb dades del PaD (primera a sisena onades, de 2001-2002 a 2007).

#### Gràfic 4.

Salari mensual net dels ocupats i aturats de 6a onada que han treballat anteriorment, segons el grup de situació en el mercat de treball de 1a onada



Font: Elaboració pròpia amb dades del PaD (primera a sisena onades, de 2001-2002 a 2007).

Per tant, podem concloure que les desigualtats salarials observades en 1a onada segons els diferents grups de situació en el mercat de treball no s'han reduït al cap de sis anys, sinó que en alguns casos fins i tot semblen haver-se eixamplat. L'única excepció a aquest fet la trobem entre els integrants del grup 1 en 1a onada, que al cap d'aproximadament sis anys han millorat notablement el seu salari fins a situar-se en uns nivells salarials semblants als dels grups 2 i 3.

Pel que fa al temps que els individus en estudi han estat ocupats des de la 1a onada (taula 19 i gràfic 5), els resultats també mostren diferències importants en funció del grup de situació en el mercat de treball en què es trobaven a la 1a onada. Així, observem com els integrants dels dos grups millor situats (4 i 5)

**Taula 19.**

Proporció de temps ocupat entre la 1a i la 6a onades dels ocupats i aturats de 6a onada que han treballat anteriorment, segons el grup de situació en el mercat de treball de 1a onada

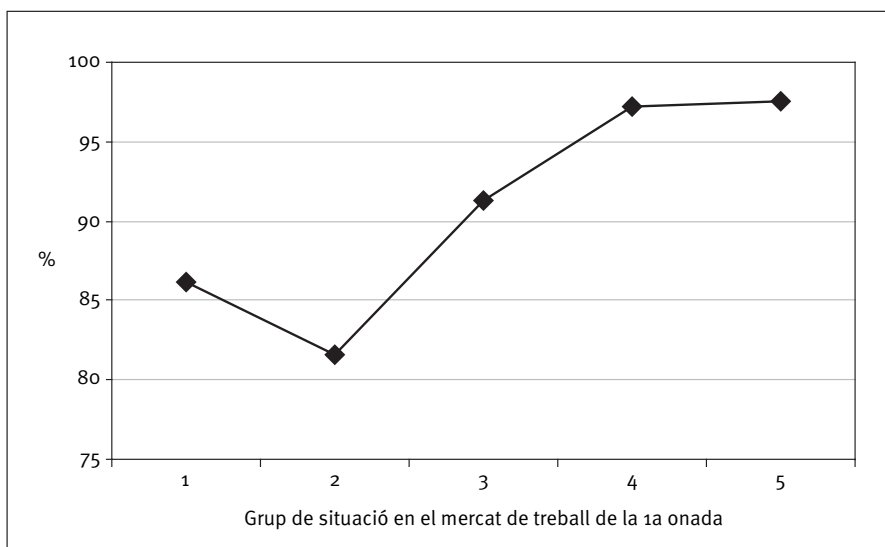
Proporció de temps ocupat entre la 1a i la 6a onades	Grup de situació en el mercat de treball de la 1a onada					
	1	2	3	4	5	Total
n	99	23	201	311	86	720
Mitjana	86	82	91	97	98	94
Desviació típica	23	23	13	8	6	14
Grups homogenis	a	a	b	c	c	**

\*\* Diferències significatives a l'1%

Font: Elaboració pròpia amb dades del PaD (primera a sisena onades, de 2001-2002 a 2007).

**Gràfic 5.**

Proporció de temps ocupat entre la 1a i la 6a onades dels ocupats i aturats de 6a onada que han treballat anteriorment, segons el grup de situació en el mercat de treball de 1a onada



Font: Elaboració pròpia amb dades del PaD (primera a sisena onades, de 2001-2002 a 2007).

pràcticament han estat ocupats de forma ininterrompuda durant els darrers sis anys (un 97 i 98% de mitjana, respectivament), i com aquest percentatge decau significativament fins al 91% per als integrants del grup 3. A més a més, els integrants dels dos grups corresponents a una situació més precària (grups 1 i 2), presenten novament valors significativament menors als de la resta de grups en aquesta variable: el percentatge d'ocupació dels components del grup 1 és del 86%, i del 82% per als del grup 2, tot i que entre aquests no s'han detectat diferències significatives.

Així doncs, també respecte a l'estabilitat laboral, les desigualtats observades en 1a onada es reproduïxen al cap de sis anys, sense observar-se una millora significativa en les diferències entre els grups.

## **ANÀLISI DE LES POLÍTIQUES ACTIVES**

A partir de la 4a onada, el qüestionari del PaD incorpora una bateria de preguntes relacionades amb les polítiques actives del mercat de treball. Concretament, es recull informació sobre la formació reglada i no reglada que realitzen els beneficiaris potencials de les polítiques actives, i la relació o no d'aquests amb diferents tipus de centres o entitats amb l'objectiu de trobar una feina.

Tot i que aquesta bateria de preguntes no recull ni molt menys informació exhaustiva sobre les polítiques actives, i per tant no permet una avaluació rigorosa de la seva eficàcia, sí que es pot utilitzar, tenint en compte les seves limitacions, per donar una primera aproximació a l'abast d'aquestes mesures, el perfil dels seus beneficiaris i el seu impacte en termes d'ocupabilitat.

Des d'aquesta perspectiva, aquest capítol presenta una anàlisi descriptiva dels beneficiaris d'aquestes mesures, identificant els trets més rellevants dels individus més proclius a fer-ne ús en relació amb la resta, i una aproximació a l'anàlisi de l'eficàcia de les mateixes, en termes d'ocupabilitat en l'onada posterior.

A banda del tipus d'informació que es recull sobre les polítiques actives, l'altre gran problema que presenten les dades del PaD per dur a terme aquest exercici rau en la reduïda mostra de beneficiaris d'aquestes mesures a cada onada. Per aquest motiu, i per intentar ampliar aquesta mostra, s'ha optat per analitzar conjuntament la 4a i la 5a onades (i analitzar conjuntament la seva situació en l'onada posterior, 5a i 6a respectivament). Tot i així, aquesta mostra conjunta continua sent de dimensions reduïdes, fet que caldrà tenir en compte a l'hora d'interpretar els resultats i ens obligarà a prendre'ls amb certa cautela.

Aquest apartat s'estructura en cinc subapartats. En el primer s'identifica la població que serà objecte d'estudi, és a dir els beneficiaris potencials de les polítiques actives; en el segon s'analitzen els beneficiaris de les polítiques actives d'ocupació; en el tercer els de les polítiques actives de formació, i en el quart els beneficiaris d'ambdós tipus de polítiques actives conjuntament. Finalment, en el cinquè apartat s'analitza l'eficàcia de les polítiques actives, és a dir, dins de les limitacions esmentades, la incidència que han tingut aquestes mesures en l'ocupabilitat posterior dels seus beneficiaris.

## **Beneficiaris potencials de les polítiques actives**

Els beneficiaris potencials de les polítiques actives són individus de setza a seixanta-quatre anys que, en el moment de realitzar l'entrevista, es troben ocupats, a l'atur o en la inactivitat però en cerca d'una feina<sup>2</sup> i que han passat per l'atur o la inactivitat des que es va realitzar l'entrevista anterior.

La taula 20 mostra que fins a un 22% de la població considerada són beneficiaris potencials de les polítiques actives, és a dir, que independentment de la seva relació amb l'activitat en el moment de l'entrevista actual (ocupat, aturat o inactiu en cerca de feina), han passat per l'atur o la inactivitat des de l'onada anterior.

.....  
**2.** És a dir, persones en situació d'inactivitat que declaren haver buscat feina durant el darrer mes o haver anat a algun tipus de centre o entitat amb l'objectiu de trobar una feina mentre han estat aturades i inactives, excepte jubilats, persones amb incapacitat laboral i rendistes.



Cal ressaltar que es tracta d'un percentatge alt, si es té en compte que la taxa d'atur en aquests anys se situava al voltant del 8%.

### Taula 20.

#### Distribució de la població en estudi segons si són beneficiaris potencials de les polítiques actives o no

Beneficiari potencial	n	%
No	2.516	77,6
Sí	728	22,4
<b>Total</b>	<b>3.244</b>	<b>100,0</b>

Font: Elaboració pròpia amb dades del PaD (quarta i cinquena onades, 2005 i 2006).

La taula 21 relaciona el fet de ser beneficiari potencial o no amb el percentatge de temps en l'ocupació durant les quatre onades anteriors. Observem com la majoria de beneficiaris potencials presenta un percentatge d'ocupació intermedi en els últims quatre anys (el 48% ha estat ocupat entre un 31 i un 80% del temps), però com també hi ha una presència important de beneficiaris potencials que o bé ha estat la gran majoria dels últims quatre anys a l'atur o la inactivitat (el 27% ha estat desocupat entre el 70 i el 100% del temps), o bé ha estat ocupat la gran majoria del temps (el 24% ha estat ocupat més del 80% dels darrers quatre anys).

### Taula 21.

#### Distribució de la població en estudi segons si són beneficiaris potencials de les polítiques actives o no i el percentatge de temps ocupat en les darreres 4 onades

Percentatge de temps ocupat en les darreres 4 onades	Beneficiari potencial						Sign.
	% fila			% columna			
	No	Sí	Total	No	Sí	Total	
0-30%	6,4	93,6	100,0	0,5	27,3	6,3	1%
31-80%	40,8	59,2	100,0	9,2	48,3	17,7	1%
81-99%	62,9	37,1	100,0	11,4	24,4	14,2	1%
100%	100,0	0,0	100,0	78,9	0,0	61,8	1%
<b>Total</b>	<b>78,4</b>	<b>21,6</b>	<b>100,0</b>	<b>100,0</b>	<b>100,0</b>	<b>100,0</b>	

Font: Elaboració pròpia amb dades del PaD (primera a cinquena onades, de 2001-2002 a 2006).

Pel que fa a la resta de la població considerada, ocupats en el moment de l'entrevista i que ho estan de forma ininterrompuda com a mínim des de l'onada anterior, la gran majoria (79%) ha treballat sense interrupcions en les quatre onades precedents, un 11% ho ha fet més del 80% del temps, tan sols un 9% entre el 31 i el 80% del temps, i menys de l'1% ha treballat menys del 30% dels últims quatre anys.

Les taules següents (22 a 25) comparen els perfils dels beneficiaris potencials respecte dels que no ho són en relació amb el sexe, l'edat, el nivell d'estudis màxim que han assolit i la situació laboral en què es trobaven en la 1a onada.

Observem, en primer lloc, com en totes les variables considerades es detecten diferències significatives entre els beneficiaris potencials de les polítiques actives i els que no ho són. Així, tenim que el percentatge de dones entre els beneficiaris potencials (59%) és significativament superior al de dones entre la resta de la població en estudi (48%), i que hi ha una major presència de persones menors de trenta-cinc anys (un 50% entre els beneficiaris potencials enfront del 33% en la resta).

Al mateix temps observem també com els beneficiaris potencials són persones amb un nivell d'estudis per sota de la resta de la població analitzada: fins a un 46% dels beneficiaris potencials només té estudis obligatoris, un 38% posseeix estudis secundaris postobligatoris i només el 16% restant té estudis universitaris, mentre que els no beneficiaris potencials es distribueixen aproximadament a parts iguals entre els tres nivells d'estudis considerats.

Finalment, en aquesta anàlisi s'ha introduït també la relació amb la situació laboral en què es trobaven en la 1a onada, definida a partir dels grups en el mercat de treball identificats en l'anàlisi de l'apartat anterior. En relació amb aquesta variable, un 21% dels beneficiaris potencials es trobava en un dels dos grups corresponents al treball precari en la 1a onada, i fins a un 37% eren inactius, mentre que per a la resta de la població aquests percentatges són de només el 15 i el 10% respectivament, provenint la gran majoria (75%) de la resta de grups de la 1a onada.

**Taula 22.**

Distribució de la població en estudi, segons si són beneficiaris potencials de les polítiques actives o no i el sexe

Sexe	Beneficiari potencial						Sign.
	% fila			% columna			
	No	Sí	Total	No	Sí	Total	
Home	81,6	18,4	100,0	51,8	40,6	49,3	1%
Dona	73,7	26,3	100,0	48,2	59,4	50,7	1%
<b>Total</b>	<b>77,6</b>	<b>22,4</b>	<b>100,0</b>	<b>100,0</b>	<b>100,0</b>	<b>100,0</b>	

Font: Elaboració pròpia amb dades del PaD (quarta i cinquena onades, 2005 i 2006).

**Taula 23.**

Distribució de la població en estudi, segons si són beneficiaris potencials de les polítiques actives o no i l'edat

Edat	Beneficiari potencial						Sign.
	% fila			% columna			
	No	Sí	Total	No	Sí	Total	
16-34 anys	69,3	30,7	100,0	32,6	49,7	36,4	1%
35-64 anys	82,3	17,7	100,0	67,4	50,3	63,6	1%
<b>Total</b>	<b>77,6</b>	<b>22,4</b>	<b>100,0</b>	<b>100,0</b>	<b>100,0</b>	<b>100,0</b>	

Font: Elaboració pròpia amb dades del PaD (quarta i cinquena onades, 2005 i 2006).

**Taula 24.**

Distribució de la població en estudi, segons si són beneficiaris potencials de les polítiques actives o no i el nivell d'estudis

Nivell d'estudis	Beneficiari potencial						Sign.
	% fila			% columna			
	No	Sí	Total	No	Sí	Total	
Primaris o obligatoris	71,4	28,6	100,0	33,2	46,1	36,1	1%
Secundaris postobligatoris	75,3	24,7	100,0	33,3	37,9	34,4	5%
Universitaris	87,9	12,1	100,0	33,5	16,0	29,6	1%
<b>Total</b>	<b>77,6</b>	<b>22,4</b>	<b>100,0</b>	<b>100,0</b>	<b>100,0</b>	<b>100,0</b>	

Font: Elaboració pròpia amb dades del PaD (quarta i cinquena onades, 2005 i 2006).

**Taula 25.**

**Distribució de la població en estudi segons si són beneficiaris potencials de les polítiques actives o no i la situació laboral en la 1a onada**

Situació laboral en la 1a onada (2000-2001)	Beneficiari potencial						Sign.
	% fila			% columna			
	No	Sí	Total	No	Sí	Total	
Treball no precari (3,4,5)	87,6	12,4	100,0	75,2	42,3	68,6	1%
Treball precari (1,2)	73,9	26,1	100,0	14,9	21,0	16,1	1%
Inactivitat	51,7	48,3	100,0	9,9	36,7	15,2	1%
<b>Total</b>	<b>79,9</b>	<b>20,1</b>	<b>100,0</b>	<b>100,0</b>	<b>100,0</b>	<b>100,0</b>	

Font: Elaboració pròpia amb dades del PaD (primera a cinquena onades, 2001-2002 a 2006).

**Taula 26.**

**Regressió logística: probabilitat de ser beneficiari potencial**

Variable	e <sup>βi</sup>	Sign.
Constant	1,564	0,002
Sexe (referència: dona)	0,707	0,003
Edat (referència: 16-34)	-	n.s.
Nivell d'estudis (referència: Ensenyament primari o obligatori)		0,000
Ensenyament secundari postobligatori	-	n.s.
Estudis universitaris	0,327	0,000
Precarietat laboral en la 1a onada (referència: inactivitat)		0,000
No	0,186	0,000
Sí	0,389	0,000
	N 2.378	
	Chi-square 283,309	
	Prob > Chi-square 0,000	
	-2 Log likelihood 2.083,57	
	Cox & Snell R square 0,113	
	Nagelkerke R square 0,179	

Font: Elaboració pròpia amb dades del PaD (primera a cinquena onades, 2001-2002 a 2006).

Per tant, en resum podem dir que els beneficiaris potencials són en major proporció dones, joves, amb estudis primaris o obligatoris o com a molt amb estudis secundaris postobligatoris i que provenen de la precarietat laboral en la 1a onada (grups 1 i 2 en la situació del mercat de treball) o de la inactivitat laboral.

Per tal de copsar la incidència de totes aquestes variables de manera conjunta en el fet de ser beneficiari potencial o no, s'ha estimat un model de regressió logística on la variable dependent és la probabilitat de ser beneficiari potencial. Els resultats d'aquesta regressió (taula 26) permeten confirmar els resultats de l'anàlisi descriptiva anterior, excepte en relació amb l'edat, que no apareix com a factor significatiu un cop es controla per la resta de variables.

Per tant, dels resultats obtinguts d'aquest model podem concloure que les dones, les persones amb com a màxim estudis secundaris postobligatoris, les que en 1a onada es trobaven en treball precari i, especialment, les que es trobaven en situació d'inactivitat, tenen una major probabilitat d'esdevenir beneficiàries potencials de les polítiques actives que la resta.

## **Beneficiaris de les polítiques actives d'ocupació**

Una vegada identificats els beneficiaris potencials de les polítiques actives, en aquest apartat i en els dos següents centrarem l'anàlisi sobre aquests, en funció del tipus de polítiques actives de què han fet ús.

Si definim els beneficiaris de les polítiques actives d'ocupació com aquells beneficiaris potencials que mentre han estat aturats o inactius han acudit a algun centre o entitat amb el propòsit de trobar una feina (independentment de la relació que han mantingut amb el centre), la taula 27 posa de manifest que fins a un 52% dels beneficiaris potencials són beneficiaris d'aquest tipus de mesures.

En relació amb el nombre de centres o entitats a què acudeixen els beneficiaris d'aquest tipus de mesures, la tipologia d'aquests i la intensitat de la relació que

**Taula 27.**

**Distribució dels beneficiaris potencials de les polítiques actives, segons siguin beneficiaris de les polítiques actives d'ocupació o no**

Beneficiari de les polítiques actives d'ocupació	n	%
No	342	48,3
Sí	366	51,7
<b>Total</b>	<b>707</b>	<b>100,0</b>

Font: Elaboració pròpia amb dades del PaD (quarta i cinquena onades, 2005 i 2006).

han mantingut, les taules 28 a 31 revelen que la gran majoria ha acudit a un únic centre (54%) o com a molt a dos (30%), que un 12% ha anat a entre tres i cinc centres, i el 4% restant a més de cinc centres. Els centres o entitats on s'han dirigit aquests beneficiaris en major mesura són les oficines del Servei d'Ocupació de Catalunya (antic INEM), on van acudir més del 71% dels beneficiaris, seguits dels ajuntaments o serveis locals d'ocupació i els centres o entitats privades, ambdues amb un 14%, i finalment dels sindicats amb menys d'un 4%. També hi ha un 15% de beneficiaris que afirma haver-se dirigit a altres tipus de centres o entitats.

Pel que fa a la relació dels beneficiaris amb els centres on acudeixen, només un 32% afirma haver participat en sessions d'informació i orientació per ajudar-lo a

**Taula 28.**

**Distribució dels beneficiaris de les polítiques actives d'ocupació, segons el nombre de centres on ha anat**

Nombre de centres on ha anat	n	%
1	180	53,6
2	101	30,1
3	14	4,2
4	13	3,9
5	13	3,9
Més de 5	15	4,5
<b>Total</b>	<b>336</b>	<b>100,0</b>

Font: Elaboració pròpia amb dades del PaD (quarta i cinquena onades, 2005 i 2006).

trobar una feina, i tan sols un 11% afirma haver-hi rebut assessorament per crear el seu propi negoci o establir-se com a treballador autònom.

### Taula 29.

#### Distribució dels beneficiaris de les polítiques actives d'ocupació, segons el tipus de centres on ha anat

Tipus de centres on ha anat	n	%
Oficina del SOC	261	71,3
Ajuntament/Servei local d'ocupació	52	14,1
Centre o entitat privada	52	14,2
Sindicat	13	3,5
Altres	53	14,6

Font: Elaboració pròpia amb dades del PaD (quarta i cinquena onades, 2005 i 2006).

### Taula 30.

#### Distribució dels beneficiaris de les polítiques actives d'ocupació, segons si han participat o no en sessions d'informació i orientació

Participa en sessions d'informació o orientació	n	%
Sí	112	31,7
No	241	68,3
<b>Total</b>	<b>353</b>	<b>100,0</b>

Font: Elaboració pròpia amb dades del PaD (quarta i cinquena onades, 2005 i 2006).

### Taula 31.

#### Distribució dels beneficiaris de les polítiques actives d'ocupació, segons si han rebut o no assessorament per crear el seu propi negoci o establir-se com a autònom

Rep assessorament per crear un negoci propi o establir-se com a autònom	n	%
Sí	40	11,4
No	314	88,6
<b>Total</b>	<b>355</b>	<b>100,0</b>

Font: Elaboració pròpia amb dades del PaD (quarta i cinquena onades, 2005 i 2006).

Per seguir amb l'anàlisi, les taules 32 a 35 mostren el perfil dels beneficiaris de les polítiques actives d'ocupació en comparació de la resta de beneficiaris potencials, en relació amb el sexe, l'edat, el nivell màxim d'estudis i el percentatge de temps ocupat en les quatre onades anteriors.

Observem, en primer lloc, com no s'observen diferències significatives en relació amb el sexe, però sí en tota la resta de variables. Quant a l'edat, els beneficiaris de les polítiques actives d'ocupació són menys joves que els que no en fan ús (un 38% dels beneficiaris té entre quaranta-cinc i seixanta-quatre anys, davant el 27% entre els no beneficiaris). Respecte al nivell d'estudis assolit, entre els beneficiaris d'aquest tipus de polítiques actives les persones que només tenen estudis obligatoris s'hi troben sobrerrepresentades (un 51% dels beneficiaris té com a màxim aquest nivell d'estudis, mentre que entre els no beneficiaris aquest col·lectiu tan sols representa el 39%).

Finalment, hi ha un 36% de beneficiaris que com a molt ha treballat el 30% dels darrers quatre anys i un 43% que ha treballat entre el 31 i el 80% del temps, quan entre els no beneficiaris aquests percentatges són del 18 i el 54%, respectivament.

### **Taula 32.**

**Distribució dels beneficiaris potencials de les polítiques actives, segons siguin beneficiaris de les polítiques actives d'ocupació o no i el sexe**

Sexe	Beneficiari de les polítiques actives d'ocupació						Sign.
	% fila			% columna			
	No	Sí	Total	No	Sí	Total	
Home	45,9	54,1	100,0	37,4	41,4	39,5	n.s.
Dona	50,0	50,0	100,0	62,6	58,6	60,5	n.s.
<b>Total</b>	<b>48,4</b>	<b>51,6</b>	<b>100,0</b>	<b>100,0</b>	<b>100,0</b>	<b>100,0</b>	

Font: Elaboració pròpia amb dades del PaD (quarta i cinquena onades, 2005 i 2006).



**Taula 33.**

Distribució dels beneficiaris potencials de les polítiques actives, segons siguin beneficiaris de les polítiques actives d'ocupació o no i l'edat

Edat	Beneficiari de les polítiques actives d'ocupació						Sign.
	% fila			% columna			
	No	Sí	Total	No	Sí	Total	
16-44 anys	52,6	47,4	100,0	73,4	61,7	67,4	1%
45-64 anys	39,4	60,6	100,0	26,6	38,3	32,6	1%
<b>Total</b>	<b>48,3</b>	<b>51,7</b>	<b>100,0</b>	<b>100,0</b>	<b>100,0</b>	<b>100,0</b>	

Font: Elaboració pròpia amb dades del PaD (quarta i cinquena onades, 2005 i 2006).

**Taula 34.**

Distribució dels beneficiaris potencials de les polítiques actives, segons siguin beneficiaris de les polítiques actives d'ocupació o no i el nivell d'estudis

Nivell d'estudis	Beneficiari de les polítiques actives d'ocupació						Sign.
	% fila			% columna			
	No	Sí	Total	No	Sí	Total	
Primaris o obligatoris	41,9	58,1	100,0	39,3	51,4	45,5	1%
Secundaris postobligatoris	53,1	46,9	100,0	42,5	35,4	38,8	n.s.
Universitaris	56,4	43,6	100,0	18,2	13,3	15,6	n.s.
<b>Total</b>	<b>48,5</b>	<b>51,5</b>	<b>100,0</b>	<b>100,0</b>	<b>100,0</b>	<b>100,0</b>	

Font: Elaboració pròpia amb dades del PaD (quarta i cinquena onades, 2005 i 2006).

**Taula 35.**

Distribució dels beneficiaris potencials de les polítiques actives, segons siguin beneficiaris de les polítiques actives d'ocupació o no i el percentatge de temps ocupat en les darreres 4 onades

Percentatge de temps ocupat en les darreres 4 onades	Beneficiari de les polítiques actives d'ocupació						Sign.
	% fila			% columna			
	No	Sí	Total	No	Sí	Total	
0-30%	31,8	68,2	100,0	18,2	36,0	27,5	1%
31-80%	53,8	46,2	100,0	54,2	42,9	48,3	1%
81-99%	54,7	45,3	100,0	27,6	21,1	24,2	n.s.
<b>Total</b>	<b>48,0</b>	<b>52,0</b>	<b>100,0</b>	<b>100,0</b>	<b>100,0</b>	<b>100,0</b>	

Font: Elaboració pròpia amb dades del PaD (primera a cinquena onades, 2001-2002 a 2006).

Per tant, segons aquesta anàlisi descriptiva, els beneficiaris de les polítiques actives d'ocupació són en major proporció persones de quaranta-cinc anys o més, amb tan sols estudis obligatoris i amb grans períodes de desocupació en la seva vida laboral més recent.

Com en el cas anterior, per tal de copsar l'efecte net d'aquestes variables sobre els beneficiaris de les polítiques actives d'ocupació, s'ha ajustat un model de regressió logística a les dades, on ara la variable dependent és la probabilitat de ser beneficiari de les polítiques actives d'ocupació, i les variables independents són les quatre variables examinades anteriorment.

Els resultats d'aquesta regressió logística es presenten a la taula 36, i com es pot observar, el sexe, el nivell d'estudis i el percentatge de temps ocupat en les darreres quatre onades tenen un efecte significatiu sobre la probabilitat de ser beneficiari d'aquest tipus de mesures, però no l'edat, un cop es controla per la resta de variables.

### **Taula 36.**

#### **Regressió logística: probabilitat de ser beneficiari de les polítiques actives d'ocupació**

Variable	e <sup>βi</sup>	Sign.
Constant	3,697	0,000
Sexe (referència: home)	0,650	0,013
Edat (referència: 45-64 anys)	-	n.s.
Nivell d'estudis (referència: Primaris o obligatoris)	0,581	0,003
Percentatge de temps ocupat 4 onades (referència: 0-30%)		0,000
31-80%	0,428	0,000
81-99%	0,392	0,000
	N 573	
	Chi-square 43,031	
	Prob > Chi-square 0,000	
	-2 Log likelihood 810,12	
	Cox & Snell R square 0,067	
	Nagelkerke R square 0,090	

Font: Elaboració pròpia amb dades del PaD (primera a cinquena onades, 2001-2002 a 2006).

Concretament, els resultats del model ajustat indiquen que els homes, les persones que tan sols tenen estudis obligatoris i les que acumulen una proporció menor de temps ocupat en els darrers quatre anys, tenen una major probabilitat d'esdevenir beneficiaris de les polítiques actives d'ocupació que la resta.

## Beneficiaris de les polítiques actives de formació

Si definim els beneficiaris de les polítiques actives de formació com aquells beneficiaris potencials que en el moment de l'entrevista cursen algun tipus d'estudi (reglat o no) o que des de l'onada anterior a l'entrevista han finalitzat algun curs de formació no reglada, observem com fins a un 43% dels beneficiaris potencials són beneficiaris d'aquest tipus de mesures (taula 37).

### Taula 37.

**Distribució dels beneficiaris potencials de les polítiques actives segons siguin beneficiaris de les polítiques actives de formació o no**

Beneficiari de les polítiques actives de formació	n	%
No	407	56,6
Sí	312	43,4
<b>Total</b>	<b>719</b>	<b>100,0</b>

Font: Elaboració pròpia amb dades del PaD (quarta i cinquena onades, 2005 i 2006).

### Taula 38.

**Distribució dels beneficiaris de les polítiques actives de formació segons si cursen estudis reglats o no**

Cursa estudis reglats	n	%
No	197	63,1
Sí	115	36,9
<b>Total</b>	<b>312</b>	<b>100,0</b>

Font: Elaboració pròpia amb dades del PaD (quarta i cinquena onades, 2005 i 2006).

En relació amb el tipus de formació que reben o han rebut els beneficiaris de les polítiques de formació, un 37% està cursant algun tipus d'estudi reglat (taula 38), un 47% fa algun curs de formació no reglada (taula 39), i un 39% ha finalitzat un curs de formació no reglada en el transcurs de la darrera onada (taula 40).

### **Taula 39.**

**Distribució dels beneficiaris de les polítiques actives de formació, segons si cursen estudis no reglats o no**

Cursa estudis no reglats	n	%
No	166	53,2
Sí	146	46,8
<b>Total</b>	<b>312</b>	<b>100,0</b>

Font: Elaboració pròpia amb dades del PaD (quarta i cinquena onades, 2005 i 2006).

### **Taula 40.**

**Distribució dels beneficiaris de les polítiques actives de formació, segons si han finalitzat o no algun curs no reglat des de l'onada anterior**

Finalitza estudis no reglats des de l'onada anterior	n	%
No	190	60,9
Sí	122	39,1
<b>Total</b>	<b>312</b>	<b>100,0</b>

Font: Elaboració pròpia amb dades del PaD (quarta i cinquena onades, 2005 i 2006).

Les taules 41 a 44 mostren el perfil dels beneficiaris de les polítiques actives de formació en comparació de la resta de beneficiaris potencials, en relació amb el sexe, l'edat, el nivell màxim d'estudis i el percentatge de temps ocupat en les quatre onades anteriors.

Constatem novament que no s'observen diferències significatives en relació amb el sexe, però sí en tota la resta de variables. En relació amb l'edat, els beneficiaris

de les polítiques actives de formació són més joves que els que no en fan ús (un 63% dels beneficiaris té menys de trenta-cinc anys, davant del 39% entre els no beneficiaris). Respecte al nivell d'estudis assolit, entre els beneficiaris d'aquest tipus de polítiques apareixen sobrerrepresentades les persones que tenen estudis secundaris postobligatoris (un 45% dels beneficiaris té com a màxim aquest nivell d'estudis, mentre que entre els no beneficiaris aquest col·lectiu tan sols representa el 33%), però no hi ha diferències significatives entre els que tan sols tenen estudis obligatoris.

Finalment, hi ha un 36% de beneficiaris que com a molt ha treballat el 30% dels darrers quatre anys i un 43% que ha treballat entre el 31 i el 80% del temps, quan entre els no beneficiaris aquests percentatges són del 2 i el 53%, respectivament.

Per tant, segons aquestes dades, el perfil dels beneficiaris de les polítiques actives de formació és contraposat al dels beneficiaris de les polítiques d'ocupació pel que fa a l'edat i el nivell d'estudis (en aquest cas els beneficiaris són en major proporció persones de menys de trenta-cinc anys i amb estudis secundaris postobligatoris), però igual en relació amb el temps que han estat ocupats els darrers quatre anys, ja que majoritàriament també els beneficiaris de les polítiques de formació són persones amb percentatges d'ocupació baixos en la seva vida laboral més recent.

#### **Taula 41.**

**Distribució dels beneficiaris potencials de les polítiques actives, segons siguin beneficiaris de les polítiques actives de formació o no i el sexe**

Sexe	Beneficiari de les polítiques actives de formació						Sign.
	% fila			% columna			
	No	Sí	Total	No	Sí	Total	
Home	55,1	44,9	100,0	39,6	42,0	40,6	n.s.
Dona	57,6	42,4	100,0	60,4	58,0	59,4	n.s.
<b>Total</b>	<b>56,6</b>	<b>43,4</b>	<b>100,0</b>	<b>100,0</b>	<b>100,0</b>	<b>100,0</b>	

Font: Elaboració pròpia amb dades del PaD (quarta i cinquena onades, 2005 i 2006).

**Taula 42.**

**Distribució dels beneficiaris potencials de les polítiques actives, segons siguin beneficiaris de les polítiques actives de formació o no i l'edat**

Edat	Beneficiari de les polítiques actives de formació						Sign.
	% fila			% columna			
	No	Sí	Total	No	Sí	Total	
16-34 anys	44,6	55,4	100,0	38,8	63,0	49,3	1%
35-64 anys	68,4	31,6	100,0	61,2	37,0	50,7	1%
<b>Total</b>	<b>56,7</b>	<b>43,3</b>	<b>100,0</b>	<b>100,0</b>	<b>100,0</b>	<b>100,0</b>	

Font: Elaboració pròpia amb dades del PaD (quarta i cinquena onades, 2005 i 2006).

**Taula 43.**

**Distribució dels beneficiaris potencials de les polítiques actives, segons siguin beneficiaris de les polítiques actives de formació o no i el nivell d'estudis**

Nivell d'estudis	Beneficiari de les polítiques actives de formació						Sign.
	% fila			% columna			
	No	Sí	Total	No	Sí	Total	
Ensenyament primari o obligatori	64,7	35,3	100,0	52,4	37,0	45,7	1%
Ensenyament secundari postobligatori	48,5	51,5	100,0	33,0	45,3	38,4	1%
Estudis universitaris	51,8	48,2	100,0	14,6	17,7	16,0	n.s.
<b>Total</b>	<b>56,4</b>	<b>43,6</b>	<b>100,0</b>	<b>100,0</b>	<b>100,0</b>	<b>100,0</b>	

Font: Elaboració pròpia amb dades del PaD. Quarta i cinquena onades, 2005 i 2006.

Com en els casos anteriors, per tal de copsar l'efecte net d'aquestes variables sobre els beneficiaris de les polítiques actives de formació, s'ha ajustat un model de regressió logística a les dades, on la variable dependent és la probabilitat de ser beneficiari de les polítiques actives de formació, i les variables independents són les quatre variables examinades abans.

Els resultats d'aquesta regressió logística es presenten a la taula 45, i com es pot observar, l'edat, el nivell d'estudis i el percentatge de temps ocupat en les

**Taula 44.**

**Distribució dels beneficiaris potencials de les polítiques actives, segons siguin beneficiaris de les polítiques actives de formació o no i el percentatge de temps ocupat en les darreres 4 onades**

Percentatge de temps ocupat en les darreres 4 onades	Beneficiari de les polítiques actives de formació						Sign.
	% fila			% columna			
	No	Sí	Total	No	Sí	Total	
0-30%	43,4	56,6	100,0	20,7	36,4	27,4	1%
31-80%	62,5	37,5	100,0	52,6	42,6	48,4	5%
81-99%	63,2	36,8	100,0	26,7	21,0	24,3	n.s.
<b>Total</b>	<b>57,4</b>	<b>42,6</b>	<b>100,0</b>	<b>100,0</b>	<b>100,0</b>	<b>100,0</b>	

Font: Elaboració pròpia amb dades del PaD (primera a cinquena onades, 2001-2002 a 2006).

darreres quatre onades tenen un efecte significatiu sobre la probabilitat de ser beneficiari d'aquest tipus de mesures, però no el sexe, un cop es controla per la resta de variables, tal com ja s'intuïa de l'anàlisi descriptiva anterior.

**Taula 45.**

**Regressió logística: probabilitat de ser beneficiari de les polítiques actives de formació**

Variable	e <sup>β</sup>	Sign.
Constant	4,208	0,000
Sexe (referència: home)	-	n.s.
Edat (referència: 16-34 anys)	0,368	0,000
Nivell d'estudis (referència: Estudis universitaris)		0,002
Ensenyament primari o obligatori	0,486	0,004
Ensenyament secundari postobligatori	-	n.s.
Percentatge de temps ocupat 4 onades (referència: 0-30%)		0,000
31-80%	0,305	0,000
81-99%	0,345	0,000
N	589	
Chi-square	75,607	
Prob > Chi-square	0,000	
-2 Log likelihood	791,81	
Cox & Snell R square	0,112	
Nagelkerke R square	0,151	

Font: Elaboració pròpia amb dades del PaD (primera a cinquena onades, 2001-2002 a 2006).

Concretament, els resultats del model ajustat indiquen que les persones de menys de trenta-cinc anys, les persones amb com a mínim estudis secundaris postobligatoris i les que acumulen una proporció menor de temps ocupat en els darrers quatre anys, tenen una major probabilitat d'esdevenir beneficiaris de les polítiques actives de formació que la resta.

## **Beneficiaris de les polítiques actives**

Si considerem ara conjuntament els dos tipus de beneficiaris (d'ocupació i de formació) analitzats anteriorment per separat, observem com gairebé tres de cada quatre beneficiaris potencials (72%) són beneficiaris de les polítiques actives (taula 46).

Entre aquest 72%, la majoria només són beneficiaris de les polítiques d'ocupació (29%), un 20% ho són únicament de les polítiques actives de formació, i un 23% de totes dues (taula 47).

### **Taula 46.**

**Distribució dels beneficiaris potencials de les polítiques actives, segons en siguin beneficiaris o no**

<b>Beneficiari de les polítiques actives</b>	<b>n</b>	<b>%</b>
No	193	27,6
Sí	506	72,4
<b>Total</b>	<b>698</b>	<b>100,0</b>

Font: Elaboració pròpia amb dades del PaD (quarta i cinquena onades, 2005 i 2006).



**Taula 47.**
**Distribució dels beneficiaris potencials de les polítiques actives, segons el tipus de mesures de què s'han beneficiat**

Tipus de beneficiari	n	%
No beneficiari	193	27,6
Ocupació	204	29,2
Formació	142	20,3
Ocupació i formació	160	22,9
<b>Total</b>	<b>698</b>	<b>100,0</b>

Font: Elaboració pròpia amb dades del PaD (quarta i cinquena onades, 2005 i 2006).

Quant al perfil d'aquests beneficiaris (taules 48 a 51), observem com tan sols l'edat i el percentatge d'ocupació en les darreres quatre onades apareixen com a factors significatius. Concretament, els beneficiaris són en major proporció menors de trenta-cinc anys que la resta (un 54% enfront el 37%), i tenen uns percentatges d'ocupació inferiors a la resta; un 34% dels beneficiaris ha estat ocupat menys del 30% del temps transcorregut entre les darreres quatre onades, quan entre els no beneficiaris aquest col·lectiu només representa el 12%.

**Taula 48.**
**Distribució dels beneficiaris potencials de les polítiques actives, segons siguin beneficiaris o no i el sexe**

Sexe	Beneficiari de les polítiques actives						Sign.
	% fila			% columna			
	No	Sí	Total	No	Sí	Total	
Home	25,6	74,4	100,0	36,8	40,7	39,6	n.s.
Dona	28,9	71,1	100,0	63,2	59,3	60,4	n.s.
<b>Total</b>	<b>27,6</b>	<b>72,4</b>	<b>100,0</b>	<b>100,0</b>	<b>100,0</b>	<b>100,0</b>	

Font: Elaboració pròpia amb dades del PaD (quarta i cinquena onades, 2005 i 2006).

**Taula 49.**

**Distribució dels beneficiaris potencials de les polítiques actives, segons siguin beneficiaris o no i l'edat**

Edat	Beneficiari de les polítiques actives						Sign.
	% fila			% columna			
	No	Sí	Total	No	Sí	Total	
16-34 anys	20,7	79,3	100,0	36,8	53,8	49,1	1%
35-64 anys	34,3	65,7	100,0	63,2	46,2	50,9	1%
<b>Total</b>	<b>27,6</b>	<b>72,4</b>	<b>100,0</b>	<b>100,0</b>	<b>100,0</b>	<b>100,0</b>	

Font: Elaboració pròpia amb dades del PaD (quarta i cinquena onades, 2005 i 2006).

**Taula 50.**

**Distribució dels beneficiaris potencials de les polítiques actives, segons siguin beneficiaris o no i el nivell d'estudis**

Nivell d'estudis	Beneficiari de les polítiques actives						Sign.
	% fila			% columna			
	No	Sí	Total	No	Sí	Total	
Ensenyament primari o obligatori	25,5	74,5	100,0	41,7	46,6	45,2	n.s.
Ensenyament secundari postobligatori	27,2	72,8	100,0	38,5	39,4	39,2	n.s.
Estudis universitaris	35,2	64,8	100,0	19,8	13,9	15,6	n.s.
<b>Total</b>	<b>27,7</b>	<b>72,3</b>	<b>100,0</b>	<b>100,0</b>	<b>100,0</b>	<b>100,0</b>	

Font: Elaboració pròpia amb dades del PaD (quarta i cinquena onades, 2005 i 2006).

**Taula 51.**

**Distribució dels beneficiaris potencials de les polítiques actives, segons siguin beneficiaris o no i el percentatge de temps ocupat en les darreres 4 onades**

Percentatge de temps ocupat en les darreres 4 onades	Beneficiari de les polítiques actives						Sign.
	% fila			% columna			
	No	Sí	Total	No	Sí	Total	
0-30%	11,8	88,2	100,0	11,7	33,5	27,5	1%
31-80%	34,1	65,9	100,0	59,6	44,0	48,3	1%
81-99%	32,7	67,3	100,0	28,7	22,5	24,2	n.s.
<b>Total</b>	<b>27,6</b>	<b>72,4</b>	<b>100,0</b>	<b>100,0</b>	<b>100,0</b>	<b>100,0</b>	

Font: Elaboració pròpia amb dades del PaD (primera a cinquena onades, de 2001-2002 a 2006).

La taula 52 mostra el model de regressió logística ajustat per tal de copsar l'efecte d'aquestes variables sobre els beneficiaris de les polítiques actives, i on ara la variable dependent és la probabilitat de ser beneficiari de les polítiques actives d'ocupació o de formació, i les variables independents són les quatre variables examinades anteriorment.

Tal com ja s'intuïa en l'anàlisi descriptiva, només l'edat i el percentatge de temps ocupat en les darreres quatre onades tenen un efecte significatiu sobre la probabilitat de ser beneficiari de les polítiques actives, un cop es controla per la resta de variables.

En concret, els resultats indiquen que les persones de menys de trenta-cinc anys i les que acumulen una menor proporció de temps ocupat en els darrers quatre anys tenen una major probabilitat de ser beneficiaris de les polítiques actives que la resta.

**Taula 52.**  
**Regressió logística: probabilitat de ser beneficiari de les polítiques actives**

Variable	e <sup>βi</sup>	Sign.
Constant	24,076	0,000
Sexe (referència: home)	-	n.s.
Edat (referència: 16-34 anys)	0,311	0,000
Nivell d'estudis (referència: Ensenyament primari o obligatori)	-	n.s.
Ensenyament secundari postobligatori	-	n.s.
Estudis universitaris	-	n.s.
Percentatge de temps ocupat 4 onades (referència: 0-30%)		0,000
31-80%	0,206	0,000
81-99%	0,261	0,000
N	572	
Chi-square	70,306	
Prob > Chi-square	0,000	
-2 Log likelihood	657,35	
Cox & Snell R square	0,108	
Nagelkerke R square	0,156	

Font: Elaboració pròpia amb dades del PaD (primera a cinquena onades, 2001-2002 a 2006).

## Eficàcia de les polítiques actives

Per acabar aquest capítol, els resultats de les taules següents representen una aproximació a l'avaluació de l'eficàcia de les polítiques actives en termes d'ocupabilitat en l'onada posterior. Com ja s'ha indicat al principi d'aquest capítol, cal prendre aquests resultats com una primera aproximació a l'eficàcia de les polítiques actives, perquè no s'està tenint en compte tot el ventall de mesures existents i la mostra és de dimensions reduïdes.

Les taules 53, 54 i 55 reflecteixen la taxa d'ocupació a l'onada posterior dels beneficiaris potencials de les polítiques actives en funció de si han estat beneficiaris o no i de quin tipus, el nivell d'estudis i el percentatge d'ocupació en les darreres quatre onades.

Com es pot observar, les dades de la taula 53 poden fer pensar que les polítiques actives no tenen un efecte positiu, i fins i tot que tenen un efecte negatiu, ja que les taxes d'ocupació en l'onada posterior dels beneficiaris de les polítiques actives, especialment la dels beneficiaris de les d'ocupació, són més baixes que les taxes dels no beneficiaris. Això, tot i ser així, no pot ser interpretat com un efecte negatiu d'aquest tipus de mesures, sinó que cal tenir en compte les grans diferències existents entre els beneficiaris i els no beneficiaris que hem vist anteriorment, i on es posava de manifest que els beneficiaris són, en general, persones que tenen moltes més dificultats per trobar una feina que la resta.

### Taula 53.

**Taxa d'ocupació a l'onada posterior dels beneficiaris potencials de les polítiques actives, segons el tipus de beneficiari**

Tipus de beneficiari	n	% ocupació
No beneficiari	131	67,2
Ocupació	151	56,3
Formació	103	68,0
Ocupació i formació	103	49,5
<b>Total</b>	<b>488</b>	<b>60,2</b>

Font: Elaboració pròpia amb dades del PaD (quarta, cinquena i sisena onades, 2001-2002, 2006 i 2007).

En efecte, tal com hem vist, els beneficiaris de les polítiques actives tenen, en general, un nivell menor d'estudis i un percentatge molt menor de temps ocupat en els darrers anys que la resta de beneficiaris potencials, i tal com es pot comprovar en les taules 54 i 55, són precisament aquests dos col·lectius els que presenten unes taxes d'ocupació menors a l'onada posterior, independentment de si han estat beneficiaris de les polítiques actives o no.

#### **Taula 54.**

#### **Taxa d'ocupació a l'onada posterior dels beneficiaris potencials de les polítiques actives, segons el nivell d'estudis**

Nivell d'estudis	n	% ocupació
Ensenyament primari o obligatori	238	52,1
Ensenyament secundari postobligatori	188	60,1
Estudis universitaris	83	85,5
<b>Total</b>	<b>509</b>	<b>60,5</b>

Font: Elaboració pròpia amb dades del PaD (quarta, cinquena i sisena onades, 2001-2002, 2006 i 2007).

#### **Taula 55.**

#### **Taxa d'ocupació a l'onada posterior dels beneficiaris potencials de les polítiques actives, segons el percentatge de temps ocupat en les darreres 4 onades**

Percentatge de temps ocupat en les darreres 4 onades	n	% ocupació
0-30%	124	32,3
31-80%	212	70,3
81-99%	120	71,7
<b>Total</b>	<b>456</b>	<b>60,3</b>

Font: Elaboració pròpia amb dades del PaD (primera a sisena onades, 2001-2002 a 2007).

Per tal de copsar la incidència real d'aquestes variables, i per tant, poder determinar l'efecte net que tenen les polítiques actives en la inserció posterior al mercat laboral, s'han ajustat dos models de regressió logística a les dades: el primer pren

com a variable dependent la probabilitat d'estar ocupat a l'onada posterior, mentre que el segon té com a variable dependent la probabilitat d'haver estat ocupat almenys el 50% del temps transcorregut fins a l'onada posterior. En tots dos casos les variables independents són les tres variables anteriors més el sexe i l'edat.

El fet de considerar dos models alternatius es justifica per la complexitat de mesurar l'eficàcia d'aquest tipus de mesures en termes d'ocupabilitat. En un cas, simplement es valora el fet d'estar ocupat o no en un moment determinat del temps després de passar per aquests programes, mentre que en l'altre no es valora tant la situació puntual en un moment determinat, sinó la seva "estabilitat" en l'ocupació després d'haver passat per aquestes mesures.

Els resultats del primer model (taula 56) no semblen indicar cap mena d'efecte de les polítiques actives, ni d'ocupació ni de formació. Només apareixen com

### Taula 56.

#### Regressió logística: probabilitat d'estar ocupat a l'onada posterior

Variable	e <sup>βi</sup>	Sign.
Constant	7,724	0,000
Sexe (referència: home)	-	n.s.
Edat (referència: 16-34 anys)	-	n.s.
Nivell d'estudis (referència: estudis universitaris)		0,001
Ensenyament primari o obligatori	0,242	0,000
Ensenyament secundari postobligatori	0,299	0,001
Percentatge de temps ocupat 4 onades (referència: 81-99%)		0,000
0-30%	0,289	0,000
31-80%	-	n.s.
Tipus de beneficiari de les PA (referència: no beneficiari)	-	n.s.
Beneficiari de polítiques actives d'ocupació	-	n.s.
Beneficiari de polítiques actives de formació	-	n.s.
Beneficiari de polítiques actives d'ocupació i de formació	-	n.s.
N	423	
Chi-square	74,601	
Prob > Chi-square	0,000	
-2 Log likelihood	512,13	
Cox & Snell R square	0,158	
Nagelkerke R square	0,213	

Font: Elaboració pròpia amb dades del PaD (primera a sisena onades, 2001-2002 a 2007).

a factors determinants el nivell d'estudis (major probabilitat d'estar ocupat a l'onada posterior entre els que tenen estudis universitaris) i el percentatge de temps ocupat en les darreres quatre onades (major probabilitat d'estar ocupat, entre els que aquest percentatge supera el 30%).

En canvi, el segon model (taula 57) sí que posa en relleu un efecte positiu de les polítiques actives. Si bé els resultats pel que fa a la influència del nivell d'estudis i del percentatge de temps ocupat en les darreres quatre onades són els mateixos que en el model anterior, en aquest model el tipus de beneficiari també apareix com un factor significatiu. Concretament, els resultats indiquen que els beneficiaris de les polítiques de formació tenen una major probabilitat d'haver estat ocupats com a mínim la meitat del temps posterior a la seva participació que els beneficiaris de les polítiques actives d'ocupació i que els no beneficiaris, una vegada es controla per la resta de variables del model.

### Taula 57.

#### Regressió logística: probabilitat d'haver estat ocupat com a mínim el 50% del temps fins a l'onada posterior

Variable	e <sup>βi</sup>	Sign.
Constant	20,246	0,000
Sexe (referència: home)	-	n.s.
Edat (referència: 16-34 anys)	-	n.s.
Nivell d'estudis (referència: estudis universitaris)		0,001
Ensenyament primari o obligatori	0,184	0,000
Ensenyament secundari postobligatori	0,189	0,000
Percentatge de temps ocupat 4 onades (referència: 81-99%)		0,000
0-30%	0,257	0,000
31-80%	-	n.s.
Tipus de beneficiari de les PA (referència: no beneficiari)		0,004
Beneficiari de polítiques actives d'ocupació	-	n.s.
Beneficiari de polítiques actives de formació	2,557	0,016
Beneficiari de polítiques actives d'ocupació i de formació	-	n.s.
N	415	
Chi-square	80,529	
Prob > Chi-square	0,000	
-2 Log likelihood	465,75	
Cox & Snell R square	0,172	
Nagelkerke R square	0,238	

Font: Elaboració pròpia amb dades del PaD (primera a sisena onades, 2001-2002 a 2007).

## CONCLUSIONS

El salari ha estat sempre un dels eixos bàsics de la desigualtat en el mercat de treball. A això cal sumar-hi, sobretot de manera més recent, l'estabilitat laboral, en un continu que va des de la permanència ininterrompuda en el treball a l'exclusió total del mercat de treball. Aquest treball tenia com a primer objectiu identificar els patrons de desigualtat en el salari i l'estabilitat laboral, amb una anàlisi de fins a quin punt es poden delimitar diferents grups o segments en el mercat de treball. L'anàlisi transversal s'ha complementat amb una anàlisi longitudinal, per tal d'explorar les pautes d'estancament i mobilitat al llarg del temps.

Els resultats obtinguts mostren cinc grups clarament diferenciats i apunten a una important diferenciació del mercat de treball en termes de salari, accés al treball i estabilitat laboral. El 21% dels treballadors té una situació laboral precària, amb salaris molt baixos (grup 1: 17%) o una gran inestabilitat laboral (grup 2: 4%). El 69% ocupa una situació intermèdia, amb nivells salarials mitjans, i es diferencia en termes d'estabilitat: el 29% (grup 3) té una major inestabilitat que el 40% restant (grup 4). Finalment, un 10% ocupa una situació clarament privilegiada, amb salaris i nivells d'estabilitat elevats (grup 5). L'anàlisi també posa de manifest que la composició d'aquests grups no és neutral des de la perspectiva de gènere, ja que les dones estan sobrerrepresentades en els grups pitjor situats.

L'anàlisi de regressió logística posa de manifest la incidència que tenen algunes variables a l'hora d'accedir a una situació laboral millor: tenir una experiència laboral llarga, estar ocupat, exercir tasques directives o tècniques i tenir un contracte indefinit són variables significatives tant per als homes com per a les dones. Cal destacar, no obstant, que el nivell d'estudis només és significatiu per a les dones, un fet que posa de manifest que existeix un clar biaix de gènere en el paper que juguen els estudis finalitzats en el mercat de treball. Finalment, l'anàlisi indica que l'edat no és un factor significatiu, sinó que el que realment hi incideix són els anys d'experiència laboral, un fet que vindria a contradir la idea tan estesa de la precarietat com una fase transitòria en el cicle vital i associada a la joventut.



L'anàlisi longitudinal posa de manifest que les pautes de desigualtat en termes de salari i inestabilitat laboral no canvien significativament al llarg dels sis anys analitzats. Les desigualtats salarials no es redueixen, sinó que en alguns casos fins i tot semblen haver-se eixamplat. L'única excepció a aquest fet la trobem entre els integrants del grup pitjor situat (grup 1), que en conjunt milloren notablement el salari fins a situar-se en uns nivells salarials semblants als dels grups 2 i 3. Pel que fa a l'estabilitat laboral, al llarg del període analitzat les desigualtats persisteixen, i no s'observa cap millora significativa en les diferències entre els grups.

Si entrem ara en l'anàlisi de les polítiques actives del mercat de treball, el primer fet a destacar és l'elevat nombre de beneficiaris potencials, és a dir, persones que han passat per l'atur o la inactivitat en el darrer any: un 22% de la població activa (incloent la població que es declara inactiva però en cerca de feina), quan la taxa d'atur se situava al voltant del 8%. Un terç dels beneficiaris potencials són persones amb una trajectòria laboral molt fràgil o bé incipient: han estat a l'atur o la inactivitat entre el 70 i el 100% dels últims quatre anys. L'anàlisi posa de manifest que les dones i les persones amb nivell d'estudis no universitaris es troben sobrerrepresentades, així com les persones que se situaven a la inactivitat o el treball precari en 1a onada.

Només una part dels beneficiaris potencials gaudeix efectivament d'algun tipus de política activa. D'acord amb la informació que proporciona el PaD, hem distingit beneficiaris de polítiques actives d'ocupació i de formació. Els primers són els individus que han acudit a algun centre o entitat amb el propòsit de trobar una feina (independentment de la relació que han mantingut amb el centre) mentre han estat aturats o inactius. Els segons són els individus que cursen algun tipus d'estudi (reglat o no) o que han acabat algun curs de formació no reglada durant el darrer any. L'anàlisi posa de manifest que l'abast de les polítiques actives és considerable: gairebé 3 de cada 4 beneficiaris potencials (72%) són beneficiaris de les polítiques actives. Entre aquest 72%, la major part només són beneficiaris de les polítiques d'ocupació (29%), un 20% ho són únicament de les polítiques actives de formació, i un 23% d'ambdues. Tanmateix, cal ressaltar que només el 32% dels beneficiaris de les polítiques d'ocupació afirma haver participat en

sessions d'informació i orientació per ajudar-lo a trobar una feina, i tan sols un 11% afirma haver-hi rebut assessorament per crear el seu propi negoci o establir-se com a treballador autònom.

El tret principal dels beneficiaris de les polítiques actives és la fragilitat de la seva trajectòria laboral: són persones que han estat aturades o inactives la major part dels quatre últims anys. Pel que fa a altres característiques, l'anàlisi posa de manifest trets diferents i fins a un cert punt contraposats dels beneficiaris de les polítiques d'ocupació i formació. Els beneficiaris de les polítiques d'ocupació tendeixen a ser homes amb un nivell d'estudis baix; els beneficiaris de les polítiques de formació persones joves (menys de trenta-cinc anys) amb almenys un nivell d'estudis intermedi.

L'anàlisi que s'ha fet de l'eficàcia de les polítiques actives només es pot plantejar com una primera aproximació a aquesta qüestió, amb tota mena de cauteles, perquè l'enquesta proporciona informació insuficient sobre el contingut de les polítiques actives i la mostra és petita. Tot i així, l'anàlisi suggereix que les polítiques de formació podrien tenir un efecte positiu, mentre que no indica cap mena d'efecte de les polítiques d'ocupació.

## **BIBLIOGRAFIA**

NAVARRO, V. i altres (1998) *Les desigualtats socials a Catalunya*. Barcelona: Mediterrània i Fundació Jaume Bofill. Col. Polítiques, 24.

AMARELO, C. (2007) "L'economia catalana en el marc de la Unió Europea", a *Nota d'economia*, núm. 88, p.11-40.

AYLLÓN, S.; MERCADER, M. (coord.) i RAMOS, X. (2005). "La pobresa a Catalunya: pobresa monetària i privació a Catalunya a principis del segle XXI". A FUNDACIÓ JAUME BOFILL, *Estructura social i desigualtats a Catalunya*, volum II, p. 9-158. Barcelona: Mediterrània i Fundació Jaume Bofill. Col. Polítiques, 46.

BLAU, F. i KAHN, L. (2000). “Gender Differences in Pay”, a *NBER Working Papers* núm. 7732.

CAPRILE, M., HERRERA, D., POTRONY, J. i VALLÉS, N. (2008). “La qualitat de l’ocupació a Catalunya”, a IEC, *Societat Catalana 2008* [en premsa].

COMISSIÓ EUROPEA (2001). *Employment in Europe 2001*. Luxemburg: Office for Official Publications of the European Communities.

CROCI, E. i FARINA, F. (2007). “Wage Inequality in Europe: the Role of Labour Market and Redistributive Institutions”. A ACOCELLA, N. i LEONI, R., *Social Pacts, Employment and Growth. A Reappraisal of Ezio Tarantelli’s Thought*. AIEL Series in Labour Economics, Physica-Verlag HD, p. 195-217.

EUROPEAN FOUNDATION FOR THE IMPROVEMENT OF WORKING AND LIVING CONDITIONS (2002). *Quality of work and employment in Europe. Issues and challenges*. Dublín: European Foundation for the Improvement of Working and Living Conditions.

EUROSTAT (2006). *Labour market policy database. Methodology. Revision of June 2006*. Luxemburg: Office for Official Publications of the European Communities.

FAGAN, C. i BURCHELL, B. (2002). *Gender, jobs and working conditions in the European Union*. Dublín: European Foundation for the Improvement of Living and Working Conditions.

GALLIE, D. (2002). “The Quality of Working Life in Welfare Strategy”, a G. ESPING-ANDERSEN, (comp.) *Why we need a new Welfare State*. Oxford: Oxford University Press.

GOSPEL, H. (2003). “Quality of working life: a review of changes in work organization, conditions of employment and work-life arrangements”, a *Conditions of Work and Employment Series*, núm. 1. Ginebra: International Labour Office.

GORNICK, J. C. (1999). “Gender Equality in the Labour Market”, a D. SAINSBURY (ed.). *Gender and Welfare State Regimes*, p.210-242. Nova York: Oxford University Press.

GERSHUNY, J. I. i SULLIVAN, O. (2003). "Time Use, Gender and Public Policy Regimes", *Social Politics*, vol. 10, núm. 2, p. 205-228.

GERSHUNY, J. I. (2000). *Changing Times*. Oxford: Oxford University Press.

HAKIM, C. (1996). *Key Issues in Women's Work*. Londres: Athlone Press.

HOMS, O.; CAPRILE, M.; VALLÈS, N. i POTRONY, J. (2006). *La qualitat del mercat de treball a Catalunya*. Informe elaborat per al Departament de Treball de la Generalitat de Catalunya. Barcelona: CIREM.

LAPARRA, M. (coord.); BARBIER, J. C.; Darmon, I.; DÜLL, N.; FRADE, C.; FREY, L.; LINDLEY, R. i VOGLER-LUDWIG, K. (2004). *Prekarious employment in Europe: a comparative study of labour market related risks in flexible economies*. ESOPE Project.

MARTIN, A. (2007). "Les orientacions de les polítiques d'ocupació a Catalunya", a *Anuari Societat Catalana 2007*, p.101-120.

MERCADER, M. (2003). *La pobresa a Catalunya*. Barcelona: Caixa de Catalunya i Fundació "Un sol món".

MÓSESDÓTTIR, L., SERRANO-PASCUAL, A. i REMERY, C. (eds.) (2006). *From Welfare to Knowfare*. Brussel·les: ETUI.

NAVARRO, V. (2003). *L'Estat del Benestar a Catalunya*. Edició de les ponències presentades en el Seminari "L'Estat del Benestar a Catalunya". Universitat Menéndez Pelayo de Barcelona, 21, 22 i 23 de juliol de 2003. En línia: <<http://www.vnavarro.org/publiclib.htm>>.

NOVELLA, J. (2004). *La competitivitat de l'economia catalana*. Barcelona: Generalitat de Catalunya, Consell Econòmic i Social.

PAJARES, M. (2007). *Inmigración y mercado de trabajo. Informe 2007. Análisis de datos de España y Cataluña*. Madrid: Observatorio Permanente de la Inmigración.

RESKIN, B. i PADAVIC, I. (1994). *Women and Men at Work*. Thousand Oaks, CA: Pine Forge Press.

SÁNCHEZ, C. i LLÀCER, H. (2005). “El repartiment del treball domèstic i familiar”, a *Estructura social i desigualtats socials a Catalunya*. Barcelona: Fundació Jaume Bofill.

STIER, H.; LEWIN-EPSTEIN, N. i BRAUN, M. (2001). “Welfare Regimes, Family Support Policies and Women’s Employment Along the Life Course”, *American Journal of Sociology* 106(6): 1731-1760.



**2** **Seminari Mercat de Treball i Polítiques  
Actives d'Ocupació a Catalunya: una  
Aproximació per a l'Avaluació des del PaD**

Maria Caprile Elola-Olaso i Jordi Potrony Hernando





Aquest informe fa una síntesi del seminari organitzat, el 30 de setembre de 2009, per la Fundació Jaume Bofill, en col·laboració amb el Departament de Treball de la Generalitat de Catalunya, sota el títol *Mercat de treball i polítiques actives d'ocupació a Catalunya: una aproximació per a l'avaluació des del Panel de Desigualtats Socials*.

L'objectiu del seminari era encetar el debat sobre l'avaluació de les polítiques d'ocupació a Catalunya, fent partícips els acadèmics, l'administració pública i els agents socials i empresarials del país dels resultats que ofereix el PaD.

El seminari es va organitzar en el marc del projecte *Creating statistical tools for a long-term evaluation of the european employment strategy in Catalonia and first analytical evidence*. Es tracta d'un projecte finançat pel programa *Progress*, que té per objectiu traslladar als agents socials i econòmics del país els resultats de l'enquesta PaD referents a l'impacte de l'Estratègia Europea per l'Ocupació (EES).

## PONÈNCIES

### **Les enquestes panel: potencialitats en l'anàlisi del mercat de treball i les polítiques actives d'ocupació**

L'objectiu de la ponència de Carlos García Serrano va ser presentar la metodologia de les enquestes panel i posar en relleu les seves potencialitats, enfront de les dades de caràcter transversal, per a l'anàlisi del mercat de treball i les polítiques actives d'ocupació.

La ponència es va estructurar al voltant de quatre preguntes bàsiques relacionades amb la informació longitudinal o enquestes panel:

- Què és la informació longitudinal?
- Per què s'utilitza la informació longitudinal?
- Com es pot obtenir informació longitudinal?
- Per a quin tipus d'anàlisi relacionada amb el mercat de treball i les polítiques actives d'ocupació resulta útil aquest tipus d'informació?

#### **Què és la informació longitudinal?**

La informació transversal recull dades de les unitats d'anàlisi en un moment determinat del temps (informació estàtica), mentre que la informació longitudinal aporta dades de les mateixes unitats d'anàlisi en diferents moments del temps. Per tant, les enquestes panel ofereixen informació sobre la població en estudi en un moment determinat del temps i sobre els canvis que es produeixen entre diferents moments del temps (informació dinàmica).

#### **Per què s'utilitza la informació longitudinal?**

Moltes de les preguntes que els analistes es plantegen són de tipus dinàmic, i com a tals només poden ser analitzades a partir d'informació longitudinal: canvis de situació que pateixen les unitats mostrals (individus, llars...), resposta de les

unitats d'anàlisi davant dels canvis que es produeixen en el seu entorn o en les polítiques socioeconòmiques...

Alguns exemples concrets d'aquest tipus d'informació són l'anàlisi de la transició entre l'escola i el món laboral, la mobilitat laboral, la dinàmica salarial, permanència en una mateixa situació laboral (atur, contractació temporal...) i factors que influeixen en la sortida d'aquesta situació, etc.

### **Com es pot obtenir informació longitudinal?**

Existeixen dues maneres bàsiques d'obtenir informació longitudinal: les enquestes i les fonts administratives.

Pel que fa a les enquestes, bàsicament se'n poden diferenciar dues grans tipologies:

- Enquestes periòdiques: s'extreu una mostra independent en cada període d'anàlisi (trimestre, any...). En aquest cas la informació longitudinal es pot extreure amb preguntes retrospectives. Per exemple són enquestes periòdiques l'EPA, l'ECV...
- Enquestes panel: es pot diferenciar entre:
  - Panel rotant: les unitats d'anàlisi romanen durant un determinat nombre de períodes a la mostra i després són substituïdes. Per exemple són panels rotants l'EPA i l'ECV (són enquestes periòdiques amb una component rotant, ja que una proporció de la mostra és enquestada durant més d'un període).
  - Panel pur: les unitats d'anàlisi se seleccionen en el moment inicial de posar en marxa el panel, i se segueixen les mateixes unitats al llarg de tots els períodes de l'enquesta, amb la qual cosa la mostra és la mateixa al llarg de tota la vida del panel. A més, es permet l'entrada de membres nous. Per exemple són panels purs el BHPS, el SOEP...

## Avantatges i inconvenients de les enquestes

Pel que fa a les enquestes periòdiques, els inconvenients principals que presenten són, d'una banda, que en cada període d'enquestació necessiten aconseguir la col·laboració de noves unitats d'anàlisi, i de l'altra, que per recollir informació longitudinal recorren a preguntes retrospectives, la qual cosa pot generar un biaix de memòria en les dades.

Entre els avantatges, destaca el fet que l'anàlisi de les dades provinents d'enquestes periòdiques és més simple que l'anàlisi de les enquestes panel, i que permet l'acumulació de la informació corresponent a períodes diferents per obtenir una mostra de major grandària, i d'aquesta manera obtenir millors estimacions de les característiques d'interès que siguin de tipus estàtic.

En relació amb les enquestes panel, els inconvenients principals que presenten són tres. En primer lloc, han d'assegurar la col·laboració continuada de les unitats d'anàlisi al llarg del temps i s'han de seguir en cas que es produeixin canvis de localització. A més a més, en les enquestes panel s'acumula la falta de resposta al llarg dels períodes, tot i que això es pot tractar sobre la base de la informació disponible sobre les mateixes unitats d'anàlisi en períodes anteriors. Finalment, cal tenir present que l'anàlisi de les enquestes panel és de major complexitat que la de les enquestes periòdiques, tot i que això no ha de ser vist com un inconvenient, ja que també és cert que ofereixen una informació molt més rica i de major qualitat.

Entre els avantatges principals de les enquestes panel, cal destacar que també permeten obtenir informació de tipus transversal, que la informació que proporcionen és molt més completa i que ofereixen moltes més possibilitats d'anàlisi, i finalment, que permeten controlar l'heterogeneïtat individual no observada, és a dir la falta de resposta, sobre la base de les observacions repetides sobre les mateixes unitats d'anàlisi.

En relació amb l'anàlisi a través de les fonts administratives, les dues principals fonts relacionades amb el mercat de treball són:

- Registre de contractes laborals dels serveis públics d'ocupació: aquest registre conté informació bàsica sobre les característiques dels individus contractats i de l'ocupació que tenen. Aquestes dades es poden combinar amb la base de dades dels demandants d'ocupació, la qual cosa permet reconstruir la vida laboral de les persones al llarg d'un període de temps determinat. Per tant, permet conèixer, per exemple, el temps que els individus han estat ocupats, el temps que han estat desocupats, el temps durant el qual han rebut algun subsidi d'atur...
- Mostra contínua de vides laborals: és una mostra d'un milió de persones que han tingut algun tipus de relació amb la Seguretat Social durant un any concret, i està disponible des de 2004. La informació que conté aquesta base de dades permet reconstruir l'historial laboral anterior complet, i si s'enllaça la informació dels diferents anys, l'historial laboral posterior any per any.

Tot i que la informació administrativa és molt potent, les enquestes panel presenten tres grans avantatges sobre les fonts administratives:

- Les enquestes panel permeten analitzar una gran quantitat de qüestions i sobre temes molt diversos, no només sobre situació laboral i mercat de treball, com per exemple informació sobre la llar, informació de salut... En canvi les fonts administratives estan dissenyades amb un objectiu determinat i només ofereixen informació sobre aquest.
- En les enquestes panel es poden introduir mòduls especials amb preguntes específiques sobre temes concrets d'interès.
- Les enquestes panel, tot i la seva complexitat, són més senzilles d'analitzar perquè han estat dissenyades per ser analitzades, mentre que els registres administratius no.

### **Per a quin tipus d'anàlisi relacionada amb el mercat de treball i les polítiques actives d'ocupació resulta útil la informació longitudinal?**

Gran part de les qüestions relacionades amb el mercat de treball i les polítiques actives d'ocupació són qüestions dinàmiques i, per tant, es necessita informació longitudinal per donar-los resposta. Per exemple:

- Atur: les dades longitudinals ens informen sobre la seva durada, sobre quins factors influeixen en la sortida i entrada de l'atur, i sobre com influeixen les polítiques actives d'ocupació en la sortida de l'atur.
- Pobresa: permeten analitzar la durada i permanència en la situació de pobresa, els factors que influeixen en l'entrada i sortida d'aquesta situació...
- Formació ocupacional: per avaluar l'impacte de la formació ocupacional cal comparar la taxa d'ocupació dels participants d'aquest tipus de formació amb la dels no participants en algun moment posterior del temps.
- Subsidis a la contractació: per avaluar-ne l'impacte cal comparar els individus beneficiaris d'aquests programes amb els que no ho són, per exemple, comparant la duració dels contractes bonificats i la dels no bonificats.

## **Els resultats del PaD en l'àmbit del mercat de treball i les polítiques actives d'ocupació**

La ponència de Maria Caprile va tenir com a objectiu presentar els resultats de l'estudi *Mercat de treball i polítiques actives d'ocupació a Catalunya: una aproximació per a l'avaluació des del Panel de Desigualtats Socials*.

L'objectiu d'aquest estudi és contribuir a l'anàlisi de les polítiques actives del mercat de treball a Catalunya des d'una perspectiva longitudinal i centrada en l'anàlisi de les desigualtats. Per una banda, el treball pretén analitzar la desigualtat en el mercat de treball a Catalunya, un país que, fins el 2007, ha experimentat un intens procés de creixement econòmic i de creació d'ocupació, tot i que en els darrers dos anys la situació ha canviat radicalment com a conseqüència de la crisi econòmica en què actualment ens trobem immersos. En segon lloc, es pretén dur a terme una anàlisi de les polítiques actives a Catalunya, tant en relació amb la identificació i caracterització dels seus beneficiaris com en relació amb la seva eficiència.

Les conclusions principals de l'estudi són:

- El mercat de treball a Catalunya mostra fortes desigualtats en termes de salari i estabilitat laboral. Els resultats obtinguts mostren amb nitidesa cinc grups clarament diferenciats i apunten a una important diferenciació del mercat de treball en termes de salari, accés al treball i estabilitat laboral. El 21% dels treballadors té una situació laboral precària, amb salaris molt baixos (grup 1: 17%) o una gran inestabilitat laboral (grup 2: 4%). El 69% ocupa una situació intermèdia, amb nivells salarials mitjans, força diferents en termes d'estabilitat: el 29% (grup 3) té una inestabilitat major que el 40% restant (grup 4). Finalment, un 10% ocupa una situació clarament privilegiada, amb salaris i nivells d'estabilitat elevats (grup 5). L'anàlisi també posa de manifest que la composició d'aquests grups no és neutral des de la perspectiva de gènere, ja que les dones estan sobrerrepresentades en els grups pitjor situats.
- L'anàlisi de regressió logística posa de manifest la incidència que tenen algunes variables a l'hora d'accedir a una situació laboral millor: tenir una experiència laboral llarga, estar ocupat, exercir tasques directives o tècniques i tenir un contracte indefinit són variables significatives tant per als homes com per a les dones. Cal destacar, no obstant, que el nivell d'estudis només és significatiu per a les dones, un fet que posa de manifest que existeix un clar biaix de gènere en el paper que juguen els estudis finalitzats en el mercat de treball. Finalment, l'anàlisi indica que l'edat no és un factor significatiu, sinó que el que realment incideix són els anys d'experiència laboral, un fet que vindria a contradir la idea tan estesa de la precarietat com una fase transitòria en el cicle vital i associada a la joventut.
- L'anàlisi longitudinal posa de manifest que les pautes de desigualtat en termes de salari i inestabilitat laboral no canvien significativament al llarg dels sis anys analitzats. Les desigualtats salarials no es redueixen, sinó que en alguns casos fins i tot semblen haver-se eixamplat. L'única excepció a aquest fet la trobem entre els integrants del grup pitjor situat (grup 1), que en conjunt milloren notablement el salari fins a situar-se en uns nivells salarials semblants als dels grups 2 i 3. Pel que fa a l'estabilitat laboral, al

llarg del període analitzat les desigualtats persisteixen, i no s'observa cap millora significativa en les diferències entre els grups.

- L'anàlisi de les polítiques actives a través del PaD presenta certes limitacions. A partir de la 4a onada, el qüestionari del PaD incorpora una bateria de preguntes relacionades amb les polítiques actives del mercat de treball. Concretament, es recull informació sobre la formació reglada i no reglada que realitzen els beneficiaris potencials de les polítiques actives, i la relació o no d'aquests amb diferents tipus de centres o entitats amb l'objectiu de trobar una feina. Tot i que aquesta bateria de preguntes no recull ni molt menys informació exhaustiva sobre les polítiques actives, i per tant no permet una avaluació rigorosa de la seva eficàcia, sí que es pot utilitzar, tenint-ne en compte les limitacions, per fer una primera aproximació de l'abast d'aquestes mesures, el perfil dels seus beneficiaris i el seu impacte en termes d'ocupabilitat. A banda del tipus d'informació, l'altre gran problema que presenten les dades del PaD per dur a terme aquest exercici rau en la mostra reduïda de beneficiaris d'aquestes mesures a cada onada. Per aquest motiu, i per intentar ampliar la mostra, s'ha optat per analitzar conjuntament les onades 4a i 5a (i analitzar conjuntament la seva situació en les onades posteriors, 5a i 6a respectivament). Tot i així, aquesta mostra conjunta continua sent de dimensions reduïdes, fet que cal tenir en compte a l'hora d'interpretar els resultats i que ens obliga a prendre'ls amb certa cautela.
- Pel que fa als resultats de l'anàlisi de les polítiques actives del mercat de treball, el primer fet a destacar és l'elevat nombre de beneficiaris potencials, és a dir, persones que han passat per l'atur o la inactivitat en el darrer any: un 22% de la població activa (incloent la població que es declara inactiva però en cerca de feina), quan la taxa d'atur se situava al voltant del 8%. Un terç dels beneficiaris potencials són persones amb una trajectòria laboral molt fràgil o bé incipient: han estat a l'atur o la inactivitat entre el 70 i el 100% dels últims quatre anys. L'anàlisi posa de manifest que les dones i les persones amb nivell d'estudis no universitaris es troben sobrerrepresentades, així com les persones que se situaven a la inactivitat o el treball precari en 1a onada.



- Només una part dels beneficiaris potencials gaudeix efectivament d'algun tipus de política activa. D'acord amb la informació que proporciona el PaD, hem distingit beneficiaris de polítiques actives d'ocupació i de formació. Els primers són els individus que han acudit a algun centre o entitat amb el propòsit de trobar una feina (independentment de la relació que han mantingut amb el centre) mentre han estat aturats o inactius. Els segons són els individus que cursen algun tipus d'estudi (reglat o no) o que han acabat algun curs de formació no reglada durant el darrer any. L'anàlisi posa de manifest que l'abast de les polítiques actives és considerable: gairebé 3 de cada 4 beneficiaris potencials (72%) són beneficiaris de les polítiques actives. Entre aquest 72%, la major part només són beneficiaris de les polítiques d'ocupació (29%), un 20% ho són únicament de les polítiques actives de formació, i un 23% de totes dues. Tanmateix, cal ressaltar que només el 32% dels beneficiaris de les polítiques d'ocupació afirma haver participat en sessions d'informació i orientació per ajudar-lo a trobar una feina, i tan sols un 11% afirma haver-hi rebut assessorament per crear el seu propi negoci o establir-se com a treballador autònom.
- El tret principal dels beneficiaris de les polítiques actives és la fragilitat de la seva trajectòria laboral: són persones que han estat aturades o inactives la major part dels quatre últims anys. Pel que fa a altres característiques, l'anàlisi posa de manifest trets diferents i fins a un cert punt contraposats dels beneficiaris de les polítiques d'ocupació i formació. Els beneficiaris de les polítiques d'ocupació tendeixen a ser homes amb un nivell d'estudis baix; els beneficiaris de les polítiques de formació persones joves (menys de trenta-cinc anys), amb almenys un nivell d'estudis intermedi.
- L'anàlisi que s'ha fet de l'eficàcia de les polítiques actives només es pot plantejar com una primera aproximació a aquesta qüestió amb tota mena de cauteles, perquè l'enquesta proporciona informació insuficient sobre el contingut de les polítiques actives i la mostra és petita. Tot i així, l'anàlisi suggereix que les polítiques de formació podrien tenir un efecte positiu, mentre que no indica cap mena d'efecte de les polítiques d'ocupació.
- En el seu estat actual, les dades del PaD permeten el càlcul de 3 dels indicadors longitudinals de l'EES (17.A4, 18.A8 i 21.M1), i les millores pro-

posades per introduir als qüestionaris permetran la futura construcció dels indicadors 19.M3 i 19.A1.<sup>3</sup>

## **DEBAT I CONCLUSIONS**

### **Sobre l'avaluació de les polítiques actives en general**

- Les polítiques actives no són la solució per sortir de la situació de crisi econòmica actual. Tot i així, és important redoblar esforços per tal d'assegurar una avaluació rigorosa de l'abast i l'impacte d'aquestes mesures.
- Les fonts administratives poden ser una eina molt potent per a l'anàlisi de les polítiques actives, però segurament hi ha una falta de consciència de les administracions públiques de la importància que tenen aquestes fonts, que fa que no s'utilitzin prou per a l'avaluació de les polítiques actives.
- Les enquestes com el PaD poden tenir un paper rellevant per a l'avaluació de les polítiques actives, com a font d'informació complementària de les fonts administratives.
- Per avaluar les polítiques actives, s'hauria d'avaluar cada programa per separat, ja que si no, els efectes positius i negatius que poden tenir els diferents programes, en analitzar-los tots conjuntament, poden quedar compensats. A més a més, també caldria conèixer la durada de cada un dels programes avaluats i el tipus de programa que és.
- En el disseny de les polítiques actives hauria de ser essencial la gestió de les transicions entre ocupacions. És a dir, conèixer en cada moment cap a quin sector o tipus d'ocupacions s'haurien d'orientar els beneficiaris potencials de les polítiques actives. En aquest sentit, és clau disposar de previsions sobre l'evolució dels diferents sectors abans de dissenyar les polítiques actives de transició.
- Cal tenir present que les polítiques actives es dissenyen d'acord amb les necessitats i disponibilitat de recursos d'un moment determinat del

.....  
**3.** A l'annex de la pàgina 85 es descriuen els sis indicadors longitudinals que proposa l'Estratègia Europea per l'Ocupació per a l'avaluació de les polítiques actives d'ocupació.

temps, i que per tant, amb el pas del temps, s'haurien d'anar canviant per tal d'adaptar-se millor a les noves realitats. I aquests canvis s'haurien d'analitzar i avaluar.

- Hi ha un problema de recursos per fer intervencions més intensives a través de les polítiques actives, com la requalificació de les persones aturades cap a determinats sectors amb major demanda.

### **Sobre temes relacionats directament amb el PaD i l'estudi que s'ha fet de les polítiques actives:**

- La cobertura que el PaD ofereix sobre les polítiques actives d'ocupació és molt limitada. Només permet analitzar les polítiques actives relacionades amb la formació, i molt per sobre, l'ús que els beneficiaris potencials fan dels centres i entitats per tal de trobar una feina.
- La mostra de beneficiaris d'aquestes polítiques en el PaD és molt petita i no permet dur a terme una anàlisi més rigorosa de tot el conjunt de les polítiques actives, ni en termes de cobertura ni en termes d'eficàcia.
- Tot i això, els resultats que s'obtenen respecte a l'efecte positiu que té la formació coincideixen amb altres estudis que s'han fet a Espanya i Catalunya.
- Hauria de ser possible fer avaluacions de les polítiques actives per sectors d'activitat, per analitzar l'ús que se'n fa en els sectors que actualment estan en una situació pitjor, com per exemple la construcció. Això implicaria ampliar la mostra.
- L'anàlisi de l'eficàcia un any després del pas per les polítiques actives pot no ser suficient, ja que aquest tipus de mesures sol tenir un efecte a més llarg termini.
- Per avaluar les polítiques actives de manera més rigorosa, s'hauria de disposar d'una mostra de control, formada per individus que no han estat beneficiaris de les polítiques actives però que tenen unes característiques similars a les dels beneficiaris, i aleshores mesurar-ne l'eficàcia comparant la situació d'aquests dos col·lectius al cap d'un cert temps.

## Conclusions

- Les polítiques actives no són la resposta a la situació en què estem actualment, però sí que són part d'aquesta resposta. En aquest sentit, és necessari augmentar els esforços en l'avaluació de les polítiques que es fan, i de les que ens agradaria que es fessin.
- Es necessita més proactivitat, i molt especialment en un moment de crisi econòmica i de l'ocupació com l'actual, i en què hi han de participar tant *policy makers*, com acadèmics, com investigadors, com entitats i tots aquells que d'alguna manera o altra poden contribuir a una millora de les polítiques actives.
- La perspectiva longitudinal ens permet posar l'èmfasi en la trajectòria laboral i les perspectives de futur. Hem d'oblidar la idea que l'objectiu de les polítiques actives és buscar una feina qualsevol per a una persona, sinó que haurien de servir per donar una sortida a persones que presenten una situació de gran vulnerabilitat en el mercat de treball, oferint-los oportunitats de millora professional, i on el criteri d'eficàcia no es basi simplement en el temps que aquesta persona ha estat de menys a l'atur.
- L'avaluació és una empresa compartida. Clarament una avaluació rigorosa d'un programa determinat es pot fer amb uns mitjans determinats, l'avaluació d'un altre amb uns altres... Però de tota manera, és important que la cultura de l'avaluació estigui present en el dia a dia i es normalitzi cada vegada més, i sigui més transparent i útil.
- En aquest context, és obvi que el PaD no ha de ser l'únic instrument d'avaluació de les polítiques actives d'ocupació, però sí que cal tenir present que ofereix un seguit de potencialitats que no ofereixen altres fonts, i que és útil fer-les servir i oferir altres elements amb vista a la reflexió i a la presa de decisions que altres fonts no poden proporcionar.
  - En concret, l'any 2005, i a proposta de la Diputació de Barcelona, es van introduir una sèrie de variables a l'enquesta PaD orientades a possibilitar el càlcul d'alguns indicadors de l'Estratègia Europea d'Ocupació (EEO) vinculats a l'avaluació de les polítiques actives d'ocupació que es desenvolupen a Catalunya. L'anàlisi d'aquestes variables indica que en l'actualitat ja és possible calcular els indicadors longitudinals 17.A4,

18.A8 i 21.M1, i que en un futur (gràcies a la introducció dels canvis necessaris als qüestionaris) serà possible calcular els indicadors longitudinals 19.M3 i 19.A1.

- Caldria posar en marxa una dinàmica on l'avaluació estigui plenament normalitzada i on tingui una influència directa en la presa de decisions, la qual cosa pot ajudar a fer efectiu el fet que es facin programes experimentals *ad hoc* i que després es puguin incorporar a les polítiques actives que habitualment es fan.

## Annex. Els Indicadors longitudinals de l'Estratègia Europea d'Ocupació

L'èxit en la implementació de l'Estratègia Europea d'Ocupació (un component clau de l'Estratègia de Lisboa) requereix una anàlisi, assessorament continuat i supervisió de l'evolució dels mercats de treball a la UE. L'anàlisi de l'assoliment dels objectius definits per l'EEO es du a terme mitjançant un conjunt d'indicadors quantitius i qualitius. D'entre els indicadors quantitius s'hi pot distingir un conjunt d'indicadors de tipus transversal i un altre conjunt de tipus longitudinal.

Tenint en compte que el PaD és l'única font estadística de tipus longitudinal a Catalunya que reuneix informació sobre salari, trajectòria laboral i situació laboral actual, s'hauria de garantir que mitjançant el PaD, com a mínim, es poguessin construir aquests indicadors longitudinals.

Concretament, els indicadors longitudinals definits per l'EEO són els sis següents:

### **Indicador 17.A4. *Transitions by employment status***

*Transitions between employment, unemployment and inactivity from year  $n$  to year  $n+1$ .*

### **Indicador 18.A8. *Transitions by pay level***

*Transitions between non-employment and employment and within employment by pay level (gross monthly earnings) from year  $n$  to year  $n+1$ .*

**Indicador 19.M3. NEW START/Prevention**

*Share of young/adult unemployed becoming unemployed in month X, still unemployed in month X+4/12, and not having started a job or participated in a regular activation measure (LMP categories 2-7)/ not having participated in an assisted activation programme (LMP sub-category 1.1.2) [target value 0%=full compliance]*

*Method: B/A.*

*A = Persons becoming unemployed in month X (Inflow into unemployment in month X).*

*B = Persons still unemployed in month X+ 4/12 and not having started a job or benefited from a regular activation measure/ assisted activation programme. Regular activation measures are LMP categories Training (2), Job rotation and job sharing (3), Employment incentives (4), Supported employment and rehabilitation (5), Direct job creation (6) Start-up incentives (7).*

*Assisted activation programmes are covered by LMP sub-category Individualised case-management (1.1.2).*

**Indicador 19.A1. Inflow into long-term unemployment**

*Share of young/adult unemployed becoming unemployed in month X, still unemployed in month X+6/12 without any break of more than one month.*

**Indicador 21.M1. Transitions by type of contract**

*Transitions between non-employment and employment and within employment by type of contract from year n to year n+1.*

**Indicador 21.A6. Employment in newly established enterprises**

*Number of persons employed in newly born enterprises (in year n) and in surviving enterprises (set ups in years n-3, n-2 and n-1) in relation to the number of persons employed in all active enterprises (in year n).*

Tenint en compte el darrer qüestionari del PaD, actualment es poden construir els tres indicadors de transicions, 17.A4, 18.A8 i 21.M1, tot i que les transicions segons els ingressos derivats del treball només es poden dur a terme mitjançant

els ingressos mensuals nets, i no amb els bruts tal com s'indica en la definició de l'indicador.

Pel que fa als altres tres indicadors, 19.M3, 19.A1 i 21.A6, actualment no es poden construir amb la informació que proporciona el PaD.

Concretament, per a la construcció de l'indicador 19.A1 seria necessari que el qüestionari del PaD recollís de manera retrospectiva la relació amb l'activitat dels enquestats mes a mes des de l'entrevista anterior fins a l'actual.

L'indicador 19.M3 està directament relacionat amb els serveis i mesures de les polítiques actives de què han fet ús els seus beneficiaris potencials mentre han estat desocupats. Per tant, amb la inclusió en el qüestionari de la distinció entre els serveis i els tipus de mesures de polítiques actives proposat en l'apartat anterior, per a la seva construcció només caldria incloure una qüestió que permetés conèixer amb exactitud en quin moment els beneficiaris van fer ús d'aquests serveis i mesures.

Finalment, l'indicador 21.A6 tampoc no es pot calcular amb el PaD, però per la seva naturalesa tan diferent respecte als altres, creiem que no ha de ser un objectiu del PaD garantir-ne el càlcul, sinó que s'hauria de poder construir amb altres fonts destinades a la recollida específica d'informació sobre les empreses.





### **3 Nova mirada sobre les variables de treball i conciliació dels qüestionaris PaD**

Maria Caprile Elola-Olaso, Jordi Potrony Hernando i equip del PaD



## LES MILLORES INTRODUÏDES AL BLOC DE PREGUNTES SOBRE EL MERCAT DE TREBALL

Rebre el suport europeu per seguir avançant en la consolidació d'eines estadístiques de recerca social ha representat una nova oportunitat per aturar-se i reflexionar sobre el PaD, i molt especialment sobre un dels àmbits més complexos i més importants de l'estructura social: el mercat de treball.

La revisió dels qüestionaris s'ha realitzat en un treball conjunt entre l'equip del PaD i analistes experts en mercat de treball i amb una vasta experiència en anàlisi de dades del PaD. La mirada sobre les variables de treball del PaD s'ha fet combinant quatre perspectives:

- Perspectiva de l'anàlisi: per identificar les potencialitats i debilitats de les variables de mercat de treball del PaD a partir dels resultats de l'anàlisi de les onades disponibles (1a a 6a). En aquesta mirada s'ha fet especial atenció a les propostes al voltant de les variables sobre polítiques actives d'ocupació, per poder garantir la construcció d'indicadors de l'Estratègia Europea per l'Ocupació.<sup>4</sup>

---

4. La descentralització de les competències en polítiques actives d'ocupació a nivell regional necessita, per a la seva avaluació, eines d'àmbit regional, i, en aquest sentit, el PaD aspira a ser-ne una.

- **Perspectiva comparada:** per incrementar la comparabilitat de les dades generades, tant a nivell estatal com internacional. En aquesta mirada, s'han observat les recomanacions de l'Organització Internacional del Treball (OIT) i de l'Eurostat (classificacions CISE-93 d'ocupacions i ISCED-97 per al nivell màxim d'estudis acabats) i s'han revisat a fons altres enquestes longitudinals (BHPS i GSOEP) i transversals (EPA).
- **Perspectiva conceptual:** per identificar els conceptes i indicadors clau del mercat de treball i comprovar la presència en els qüestionaris del PaD, de totes les variables necessàries per a una bona anàlisi de la realitat del mercat de treball i la construcció d'un sistema d'indicadors.
- **Perspectiva metodològica:** per assegurar que totes les variables compleixen els principis de simplicitat, objectivació i fiabilitat, rellevància i documentació.<sup>5</sup>

.....

**5.** Principi de simplicitat: per contenir els canvis a introduir al qüestionari a fi de maximitzar el poder analític de les dades i la comparabilitat amb altres fonts de dades, i alhora minimitzar l'impacte i el cost dels canvis que s'han introduït; principi d'objectivació i fiabilitat: per donar compte dels motius finals que han motivat el canvi i l'elecció d'una determinada acció vers la variable; principi de rellevància: per assegurar l'ús potencial de la informació que es recollirà. Tant el llistat de variables finals com les seves definicions s'han de construir en referència a la seva rellevància final per a les anàlisis proposades; principi de documentació: per garantir l'acreditació en les modificacions que s'hagin pogut adoptar en termes tècnics a fi de tenir una bona consistència sobre el conjunt de canvis adoptats.

## CORRESPONDÈNCIA ENTRE LES VARIABLES DEL TREBALL DEL PAD I LES D'ALTRES ENQUESTES CONSULTADES (GERMAN SOCIO-ECONOMIC PANEL STUDY-SOEP, BRITISH HOUSEHOLD PANEL SURVEY-BHPS, ENCUESTA DE POBLACIÓN ACTIVA-EPA I EUROSTAT)

CODI VARIABLE PaD	ETIQUETA DE LA VARIABLE PaD	ENQUESTES CONSULTADES			
<b>RELACIÓ AMB EL MERCAT LABORAL</b>		<b>GSOEP</b>	<b>BHPS</b>	<b>EPA</b>	<b>CORE</b>
T002001E	Situació respecte el treball remunerat	Stib	wJHSTAT		✓
NOVA VARIABLE	Ha treballat com a mínim una hora la setmana anterior a l'entrevista	Up03	wJBHAS	TRA	
T197001E	Canvi de situació respecte al treball des de la darrera entrevista	Up21	wJBCSPL		
NOVA VARIABLE	Situació mensual respecte al treball des de la darrera entrevista	Up78	wJHSTAT		✓
<b>RETROSPECTIVA VIDA LABORAL</b>					
T001001E	Edat que comença a treballar				
T057001E	Nombre de vegades a l'atur	Expue	wNJUSP		
T058001E	Mesos totals a l'atur	Expue	wNJUSP		
T059001E	Nombre d'anys que fa que va deixar d'estar a l'atur	Expue	wCJSBGY4		
T168001E	Nombre de mesos que fa que va deixar d'estar a l'atur l'última vegada	Expue	wCJSBGM		
<b>RETROSPECTIVA DE LES CARACTERÍSTIQUES DE LA DARRERA FEINA</b>		<b>GSOEP</b>	<b>BHPS</b>	<b>EPA</b>	<b>CORE</b>
NOVA VARIABLE	Quan va deixar de treballar	Up73	wMRJEND	TANTA	
T292001E	Motiu pel qual va deixar de treballar	Up75	wJHSTPY		
T180001E	Situació laboral darrera feina		wHSEMP	SITUA	
T188001E	Responsabilitat o autoritat que tenia en el lloc de treball		wJMNGR		
T184001E	Feina concreta que realitzava		wSOCoo	OCUPA	
NOVA VARIABLE	Activitat de l'empresa on treballava		wJHSIC92	ACTA	
NOVA VARIABLE	Sou en l'última feina		wJHPAYL		
NOVA VARIABLE	Pagues en l'última feina				
NOVA VARIABLE	Jornada de l'última feina				
<b>DESIG DE FEINA</b>		<b>GSOEP</b>	<b>BHPS</b>	<b>EPA</b>	<b>CORE</b>
T113001E	Li agradaria tenir una feina remunerada	Up12	wJULKJB	BUSCA2	
T215002E	Ingressos nets a partir dels quals treballaria (euros/mes)	Up14	wJUPAYL		
NOVA VARIABLE	Disposició per treballar en les properes dues setmanes	Up11	wJUBGN	DIS131	
<b>CERCA DE FEINA</b>		<b>GSOEP</b>	<b>BHPS</b>	<b>EPA</b>	<b>CORE</b>
T212001E	Ha buscat feina al llarg de l'últim mes	Up16	wJ1LK4	BUSCA1	

T287001E	Mitjà pel qual ha cercat feina el darrer mes	Up1701	wJULK	FORBA	
T237001E	Motiu de no estar cercant feina			NBUSCA	
T245001E	On va acudir mentre va estar inactiu/va o aturat/da	Up05	wJULK	FORBB	
T246001E	Nombre de centres on va anar mentre va estar inactiu/va o aturat/da				
T247001E	Recull de dades pròpies en el centre on va acudir				
T248001E	Participació en sessions d'informació i orientació	Up1705			
T250001E	Assessorament per crear un negoci propi o establir-se com a autònom/a	Up1706			
<b>CARACTERÍSTIQUES DE LA FEINA</b>		<b>GSOEP</b>	<b>BHPS</b>	<b>EPA</b>	<b>CORE</b>
To05001E	Situació laboral	Up37	wJHSTAT	SITU11	✓
To17001E	Responsabilitat o autoritat al lloc de treball		wJBMNGR	PERCAR	
To12001E	Feina concreta que realitza	Is88	wJBSOC	OCUP	
NOVA VARIABLE	La feina actual té correspondència amb la seva formació	Erljob			
NOVA VARIABLE	Valoració de formació acadèmica per a la feina actual	Ausb			
To23002E	Sou net (euros/mes)	Up59	wPAYNL		
To23003E	Sou net mensual (interval)				
To23004E	Detall del sou variable				
<b>CONTRACTE LABORAL</b>		<b>GSOEP</b>	<b>BHPS</b>	<b>EPA</b>	<b>CORE</b>
NOVA VARIABLE	Contracte temporal indefinit o temporal	Up3501	wJBTERM1	DUCON1	
NOVA VARIABLE	Contracte laboral permanent o discontinu al llarg de l'any		wJBTERM2	DUCON2	
NOVA VARIABLE	Tipus de contracte temporal	Up3502	wJBTERM2	DUCON3	
NOVA VARIABLE	Contractació per ETT a proposta de l'empresa		wJBTERM2	ETT	
To29001E	Durada del contracte	Up36		TCONTM	
T157001E	Altres contractes temporals a la mateixa empresa				
<b>JORNADA LABORAL</b>		<b>GSOEP</b>	<b>BHPS</b>	<b>EPA</b>	<b>CORE</b>
To30001E	Jornada laboral oficial (nombre d'hores /setmana)	Up50		HORASP	
To30004E	Jornada laboral oficial (nombre de minuts)	Up50		HORASP	
NOVA VARIABLE	Hores setmanals que treballa habitualment	Up0202	wJBHRS	HORASH	
NOVA VARIABLE	Habitualment fa hores extres retribuïdes	Up55	wJBOT	HORASH	
NOVA VARIABLE	Jornada laboral: continuada o partida	Up51	wJBTIME	PARCO1	
To03001E	Motiu de no treballar a jornada completa			PARCO2	
NOVA VARIABLE	Finalització de la seva jornada entre 20:30-00:00 darrer mes		wJBTIME	TARDE	
NOVA VARIABLE	Finalització de la seva jornada laboral després de 00:00 darrer mes		wJBTIME	NOCHE	
NOVA VARIABLE	Treball en dissabte el darrer mes			SABAD1	

NOVA VARIABLE	Treball en diumenge el darrer mes			DOMIN1	
T152001E	Horari de treball condicionat a canvis de torn	Up4803	wJBTIME	TURNOS	
<b>TELETREBALL I DESPLAÇAMENTS A LA FEINA</b>		<b>GSOEP</b>	<b>BHPS</b>	<b>EPA</b>	<b>CORE</b>
NOVA VARIABLE	Treball des de casa les darreres 4 setmanes			DOMIC	
T145001E	Minuts que tarda en anar de casa a la feina	Up45	wJBTTWT		
T198001E	Nombre de desplaçaments al dia per anar a treballar	Up45			
<b>EMPRESA ESTABLIMENT DE TREBALL</b>		<b>GSOEP</b>	<b>BHPS</b>	<b>EPA</b>	<b>CORE</b>
To13001E	Activitat de l'empresa on treballa	NACE	wJBSIC	CAT	✓
To20002E	Mesos en l'empresa des de la darrera incorporació	Up34	wCJBGm	MESCOM	
To14001E	Nombre de treballadors/es del centre de treball	BTR	wJBSIZE	NUMTRA	
To18001E	Tipus d'organització per a la qual treballa	Up37	wJBSECT	SP	
T266001E	Representació sindical a l'empresa		wYUJBPL		
<b>SATISFACCIÓ, PREFERÈNCIES I PERSPECTIVES RESPECTE A LA FEINA</b>		<b>GSOEP</b>	<b>BHPS</b>	<b>EPA</b>	<b>CORE</b>
To33001E	Preferències respecte al sou i a les hores de treball	Up54	wJBHRLK	MASHO	
T268001E	Satisfacció amb el salari		wJBSAT2		
T269001E	Satisfacció amb la jornada laboral		wJBSAT7		
T270001E	Satisfacció amb les condicions de l'espai de treball		wJBSAT4		
T271001E	Satisfacció amb l'activitat que realitza		wJBSAT6		
T282001E	Satisfacció amb la relació amb els companys/es de feina				
T283001E	Satisfacció amb la relació amb el/s cap/s				
T284001E	Satisfacció amb el temps invertit en desplaçar-se a la feina				
NOVA VARIABLE	Satisfacció general respecte a la feina	Up0102	wJBSAT		
NOVA VARIABLE	Esdeveniments laborals el proper any	Up77	wJBXPCM		
<b>CARACTERÍSTIQUES DE LA SEGONA FEINA</b>		<b>GSOEP</b>	<b>BHPS</b>	<b>EPA</b>	<b>CORE</b>
NOVA VARIABLE	Fa alguna feina o feinetes				
To04001E	Altra feina a més de la feina principal	Up60	wJ2HAS	TRAPLU	
T226001E	Nombre d'hores/setmana dedicades a altra/es feina/es		W2JHRS		
NOVA VARIABLE	Salari mensual de la segona feina	Up67	W2JPAY	HORPLU	

Nota: The German Socio-Economic Panel Study (SOEP) 2004, German Institute for Economic Research (DIW Berlin): <http://panel.gsoep.de/soepinfo2007/> [Consulta: 6/7/2009].

British Household Panel Survey (BHPS), Social and Economic Research of the University of Essex: <http://www.iser.essex.ac.uk/ulsc/bhps/doc/> [Consulta: 6/7/2009]. Enquesta de població Activa (EPA) 2005, Instituto Nacional de Estadística (INE): <http://www.ine.es/daco/daco42/daco4211/epacues05.pdf> [Consulta: 6/7/2009]. EUROSTAT-Methodologies and working papers, 2007 edition: [http://epp.eurostat.ec.europa.eu/cache/ITY\\_OFFPUB/KS-RA-07-006/EN/KS-RA-07-006-EN.PDF](http://epp.eurostat.ec.europa.eu/cache/ITY_OFFPUB/KS-RA-07-006/EN/KS-RA-07-006-EN.PDF) [Consulta 6/7/2009].

Font: Elaboració pròpia.

## BLOCS DE TREBALL PRODUCTIU I CONCILIACIÓ DEL QÜESTIONARI DE LA 9a ONADA DEL PAD (2010)

### BLOC DE TREBALL PRODUCTIU DEL QÜESTIONARI DE LA 9a ONADA

#### SITUACIÓ ACTUAL I CANVIS RESPECTE A LA DARRERA ENTREVISTA

**A1. QUINA ÉS LA SEVA SITUACIÓ RESPECTE DEL TREBALL REMUNERAT...** (En cas d'haver-hi més d'una opció possible, cal prioritzar aquella amb què l'enquestat/da s'identifica més) (Llegir) *IT002001E*

Veure fitxa 15 (No llegir - No mostrar a l'enquestat)

TREBALLA A JORNADA COMPLETA\*=1  
 TREBALLA A TEMPS PARCIAL\*=2  
 ESTÀ ATURAT=12  
 S'OCUPA DE LES TASQUES DE LA LLAR, A LA CURA DE NENS O ALTRES PERSONES (\*\*)=6  
 ÉS JUBILAT/DA O PREJUBILAT(\*\*)=7  
 ÉS ESTUDIANT(\*\*\*)=8  
 TÉ LA INVALIDESA LABORAL=9  
 ALTRES SITUACIONS D'INACTIVITAT=11

#### Manual d'enquestació:

(\*) En cas que l'entrevistat/da estigui de baixa per maternitat, malaltia o accident en el moment de l'entrevista caldrà considerar-lo com a treballador a jornada completa o a jornada parcial segons el cas.

(\*\*) Atenció, existeix la tendència que persones majors de 65 anys es percebin com a jubilades quan realment no ho són. Aquest és el cas de persones que associen el tenir més de 65 anys al fet de ser jubilades quan realment no han treballat mai. Un jubilat/da és aquella persona que treballava i ja no treballa havent cotitzat els anys necessaris per percebre la pensió de jubilació o prejubilació.

(\*\*\*) En cas que l'enquestat treballi i estudiï codificar "treballa", sempre i quan es tracti d'una feina amb caràcter laboral i no sigui una feineta com per exemple donar classes de repàs, cançons... en aquest últim cas codificar "estudiant"

**Qui contesta:**  
 ENTREVISTATS I PROXYS

**A2. ENS CONSTA QUE A LA DARRERA ENTREVISTA QUE LI VAM FER (DATA DARRERA ENTREVISTA) ENS VA DIR QUE: (SITUACIÓ RESPECTE DEL TREBALL REMUNERAT DARRERA ENTREVISTA). DES D'ALESHORES FINS L'ACTUALITAT...** (Llegir) *IT197001E*

Atenció: abans de llegir la pregunta assegura't que la resposta està plena i en cas que no ho estigui formula la pregunta de la següent manera: "EN ELS DARRERS 12 MESOS VOSTÈ: ... (Llegir)" (Omplir, corregir, o acceptar)

HA TREBALLAT DE FORMA CONTINUADA (SENSE PERÍODES D'ATUR O INACTIVITAT)(\*)=1  
 HA ESTAT ATURAT I/O INACTIU DE MANERA CONTINUADA=9  
 HA COMBINAT OCUPACIÓ AMB ATUR I/O INACTIVITAT=10  
 (No llegir) No sap=99  
 (No llegir) No contesta=91

#### Manual d'enquestació:

(\*)Una persona que ha fet una baixa laboral per malaltia o per maternitat/paternitat es considera que "Ha treballat de forma continuada". Les baixes laborals no són períodes d'inactivitat.

**Qui contesta:**  
 ENTREVISTATS I PROXYS

**A3. TENINT EN COMPTE QUE DES DE LA DARRERA VEGADA QUE EL VAM ENTREVISTAR LA SEVA SITUACIÓ RESPECTE DEL TREBALL REMUNERAT HA CANVIAT, EM PODRIA DIR QUINA HA ESTAT**



**LA SEVA SITUACIÓ PER CADASCUN DELS MESOS QUE LI ENUMERARÉ?**

*IT307001E a T341001E*

Veure fitxa xxxxx

(No sap:+/No contesta: Tecla F8)

	TREBALLA JORNADA COMPLETA	TREBALLA A TEMPS PARCIAL	ESTÀ ATURAT	ÉS ESTUDIANT	TASQUES LLAR / CURA DE PERSONES	INVALIDESA LABORAL	JUBILAT O PREJUBILAT	ALTRES
Gener o8								
Febrer o8								
Març o8								
Abril o8								
Maig o8								
Juny o8								
Juliol o8								
Agost o8								
Setembre o8								
Octubre o8								
Novembre o8								
Desembre o8								
Gener 09								
Febrer 09								
Març 09								
Abril 09								
Maig 09								
Juny 09								
Juliol 09								
Agost 09								
Setembre 09								
Octubre 09								
Novembre 09								
Desembre 09								
Gener 10								
Febrer 10								
Març 10								
Abril 10								
Maig 10								

Juny 10								
Juliol 10								
Agost 10								
Setembre 10								
Octubre 10								
Novembre 10								
Desembre 10								

**A4. A QUINA EDAT VA COMENÇAR A TREBALLAR?**

*IT001001E*

(No sap:+ / No contesta: Tecla F8)

Si no ha treballat mai amb caràcter laboral, codificar 999.

**Qui contesta:**

ENTREVISTATS I PROXYS NO ENTREVISTATS ANTERIORMENT O QUE HAN TREBALLAT PER PRIMERA VEGADA DES DE L'ÚLTIMA ENTREVISTA

**A5. ACTUALMENT FA ALGUNA FEINA O FEINETA?**

*IT119001E*

SÍ=1

NO=2

No sap=99

No pertinent=98

**Qui contesta:**

ENTREVISTATS I PROXYS ATURATS O INACTIUS

**A6. TOT I HAVER ESTAT OCUPAT DE FORMA CONTINUADA, EM PODRIA DIR SI S'HA PRODUIÏT ALGUN DELS CANVIS QUE ARA LI LLEGIRÉ?**

*IT280001E, IT239001E, IT240001E, IT241001E*

	SÍ	NO
DE SER TREBALLADOR (PER COMPTE ALIÈ) A TENIR NEGOCI PROPÍ (O VICEVERSA)		
CANVI D'EMPRESA		
CANVI DE RESPONSABILITAT		
CANVI DE CONTRACTE		

**Qui contesta:**

ENTREVISTATS I PROXYS ENTREVISTATS ANTERIORMENT QUE HAN ESTAT OCUPATS DE FORMA CONTINUADA DES DE L'ÚLTIMA ENTREVISTA

## RETROSPECTIVA ÚLTIMA FEINA

### B1. PER QUIN MOTIU VA DEIXAR DE TREBALLAR?

*IT292001E*

#### MOSTRAR FITXA 16

PERQUÈ EL/LA VAN ACOMIADAR(\*) =9  
 PERQUÈ ES VA ACABAR EL CONTRACTE=11  
 PER MALALTIA O INCAPACITAT PRÒPIA =12  
 PER LA REALITZACIÓ D'ESTUDIS O PER REBRE FORMACIÓ=7  
 PER LA CURA DE NENS O D'ADULTS MALALTS, DISCAPACITATS O GRANS=34  
 PER ALTRES RESPONSABILITATS FAMILIARS(\*\*)=35  
 PER JUBILACIÓ ANTICIPADA=36  
 PER JUBILACIÓ NORMAL=37  
 ALTRES MOTIUS=23  
 No sap=99  
 No contesta=91

#### Manual d'enquestació:

(\*) Incloure els casos de regulació de l'ocupació  
 (\*\*) Incloure en aquesta categoria aquells casos en què s'ha deixat de treballar per fer tenir cura de la llar, per embaràs, per casament...

#### Qui contesta:

ENTREVISTATS I PROXYS ENTREVISTATS ANTERIORMENT QUE DES DE L'ÚLTIMA ENTREVISTA HAN COMBINAT OCUPACIÓ AMB ATUR I/O INACTIVITAT O ATURATS O INACTIUS QUE HAN TREBALLAT ALGUNA VEGADA NO ENTREVISTATS ANTERIORMENT

### B2. QUINA ERA LA SEVA SITUACIÓ LABORAL EN AQUESTA FEINA? (Llegir)

*IT180001E*

#### MOSTRAR FITXA XX

TREBALLADOR/A PER COMPTE D'ALTRE (\*)=1  
 EMPRESARI/A, AUTÒNOM/A, PROFESSIONAL SENSE TREBALLADORS/ES=7  
 EMPRESARI/A, AUTÒNOM/A, PROFESSIONAL AMB 1 A 9 TREBALLADORS/ES A CÀRREC=8  
 EMPRESARI/A, AUTÒNOM/A, PROFESSIONAL AMB 10 O MÉS TREBALLADORS/ES A CÀRREC=9

COOPERATIVISTA/SOCI/A TREBALLADOR/A D'UNA SAL (\*), SLL O SCCL=3  
 AJUDA EN EL NEGOCI FAMILIAR (\*)=4  
 ARRENDATARI/A O MASOVER/A=5  
 ALTRES=6  
 (No llegir) No sap=99  
 (No llegir) No contesta=91

#### Manual d'enquestació:

(\*) TREBALLADOR PER COMPTE D'UN ALTRE: treballa a sou, comissió, jornal o altre tipus de remuneració. Si té una mica de sou, encara que sigui la part més petita estaria en aquesta categoria.

(\*) SAL: Societat Anònima Laboral, SLL: Societat Limitada Laboral, SCCL: Societat Cooperativa Laboral.

(\*) AJUDA EN EL NEGOCI FAMILIAR: treballa sense remuneració reglamentada a l'empresa o negoci d'un familiar.

#### Qui contesta:

ENTREVISTATS I PROXYS ENTREVISTATS ANTERIORMENT QUE DES DE L'ÚLTIMA ENTREVISTA HAN COMBINAT OCUPACIÓ AMB ATUR I/O INACTIVITAT O ATURATS O INACTIUS QUE HAN TREBALLAT ALGUNA VEGADA NO ENTREVISTATS ANTERIORMENT

### B3. EN EL DARRER LLOC DE TREBALL, QUIN TIPUS DE RESPONSABILITAT O AUTORITAT TENIA RESPECTE A ALTRES PERSONES QUE TREBALLAVEN AMB VOSTÈ? (Llegir)

*IT188001E*

DIRECTOR/GERENT=1  
 CAP D'ÀREA, SECCIÓ, DEPARTAMENT O SUCURSAL=5  
 ENCARREGAT, CAP DE TALLER O OFICINA, CAPAÇ O SIMILAR=6  
 TREBALLADOR/A (AMB CAP I SENSE SUBORDINATS)=3  
 TREBALLADOR/A (AMB CAP I UN TREBALLADOR O APRENENT AL CÀRREC)=7  
 APRENENT/A O ESTUDIANT EN PRÀCTIQUES=8  
 OCUPAT INDEPENDENT (SENSE CAP NI SUBORDINATS)=9  
 ALTRES=10  
 (No llegir) No sap=99  
 (No llegir) No contesta=91

**Qui contesta:**

ENTREVISTATS I PROXYS QUE DES DE L'ÚLTIMA ENTREVISTA HAN COMBINAT OCUPACIÓ AMB ATUR I/O INACTIVITAT O ATURATS O INACTIUS QUE HAN TREBALLAT ALGUNA VEGADA NO ENTREVISTATS ANTERIORMENT

**ESPECIFICAR...**

*IT188002E*

**Qui contesta:**

ENTREVISTATS I PROXYS QUE DES DE L'ÚLTIMA ENTREVISTA HAN COMBINAT OCUPACIÓ AMB ATUR I/O INACTIVITAT O ATURATS O INACTIUS QUE HAN TREBALLAT ALGUNA VEGADA NO ENTREVISTATS ANTERIORMENT AMB ALTRES RESPONSABILITATS

**B4. POT DETALLAR LA FEINA CONCRETA, OCUPACIÓ O OFICI QUE REALITZAVA EN LA DARRERA FEINA?**

*IT184001E*

**NOTA IMPORTANT:** Cal detallar al màxim la feina que realitza.

**Qui contesta:**

ENTREVISTATS I PROXYS ENTREVISTATS ANTERIORMENT QUE DES DE L'ÚLTIMA ENTREVISTA HAN COMBINAT OCUPACIÓ AMB ATUR I/O INACTIVITAT O ATURATS O INACTIUS QUE HAN TREBALLAT ALGUNA VEGADA NO ENTREVISTATS ANTERIORMENT

**B5. QUINA ERA L'ACTIVITAT DE L'EMPRESA EN LA QUAL TREBALLAVA? (Per exemple: taller de venda i reparació de cotxes, hotel, banc, centre d'educació primària, fàbrica de productes farmacèutics, administració local, etc.)**

*IT185001E*

**Manual d'enquestació:**

Cal detallar al màxim l'activitat de l'empresa!

**Qui contesta:**

ENTREVISTATS I PROXYS ENTREVISTATS ANTERIORMENT QUE DES DE L'ÚLTIMA ENTREVISTA HAN COMBINAT OCUPACIÓ AMB ATUR I/O INACTIVITAT O ATURATS O INACTIUS QUE HAN

TREBALLAT ALGUNA VEGADA NO ENTREVISTATS ANTERIORMENT

**B6. QUANTS MESOS FA QUE VA DEIXAR DE TREBALLAR EN AQUESTA FEINA?**

*IT088003E*

**N. DE MESOS:**

Veure fitxa: Taula d'equivalències mesos/anys al quadern de fitxes de suport.  
(No sap: + / No contesta: Tecla F8)

**Qui contesta:**

ENTREVISTATS I PROXYS ENTREVISTATS ANTERIORMENT QUE DES DE L'ÚLTIMA ENTREVISTA HAN COMBINAT OCUPACIÓ AMB ATUR I/O INACTIVITAT O ATURATS O INACTIUS QUE HAN TREBALLAT ALGUNA VEGADA NO ENTREVISTATS ANTERIORMENT

**B7. QUINS INGRESSOS NETS MENSUALS LI PROPORCIONAVA AQUESTA FEINA?**

*IT191002E*

**EUROS/MES:**

(No sap: + / No contesta: Tecla F8)

**Qui contesta:**

ENTREVISTATS I PROXYS ENTREVISTATS ANTERIORMENT QUE DES DE L'ÚLTIMA ENTREVISTA HAN COMBINAT OCUPACIÓ AMB ATUR I/O INACTIVITAT O ATURATS O INACTIUS QUE HAN TREBALLAT ALGUNA VEGADA NO ENTREVISTATS ANTERIORMENT I QUE FA 5 ANYS O MENYS QUE HAN DEIXAT DE TREBALLAR EN AQUESTA FEINA

**B8. QUANTS PAGAMENTS REBIA A L'ANY PER LA REALITZACIÓ D'AQUESTA FEINA?**

*IT192001E*

(No sap: + / No contesta: Tecla F8)

Si és un número de pagues molt irregular, codificar 999  
(No sap: +)

**Qui contesta:**

ENTREVISTATS I PROXYS ENTREVISTATS ANTERIORMENT QUE DES DE L'ÚLTIMA ENTREVISTA HAN COMBINAT OCUPACIÓ AMB ATUR I/O

INACTIVITAT O ATURATS O INACTIUS QUE HAN TREBALLAT ALGUNA VEGADA NO ENTREVISTATS ANTERIORMENT I QUE FA 5 ANYS O MENYS QUE HAN DEIXAT DE TREBALLAR EN AQUESTA FEINA

**B9. QUANTES HORES SETMANALS TREBALLAVA HABITUALMENT EN AQUESTA FEINA (SENSE COMPTAR EL TEMPS PER MENJAR)?**

*IT344001E*

**N. D'HORES:**  
(No sap:+ / No contesta: Tecla F8)

**Qui contesta:**

ENTREVISTATS I PROXYS ENTREVISTATS ANTERIORMENT QUE DES DE L'ÚLTIMA ENTREVISTA HAN COMBINAT OCUPACIÓ AMB ATUR I/O INACTIVITAT O ATURATS O INACTIUS QUE HAN TREBALLAT ALGUNA VEGADA NO ENTREVISTATS ANTERIORMENT I QUE FA 5 ANYS O MENYS QUE HAN DEIXAT DE TREBALLAR EN AQUESTA FEINA

**CERCA DE FEINA**

**C1. LI AGRADARIA TENIR UNA FEINA REMUNERADA (PAGADA)?**

*IT113001E*

SÍ=1  
NO=2  
No sap=99  
No contesta=91

**Qui contesta:**

ENTREVISTATS INACTIUS (EXCEPTE RENDISTES, JUBILATS I INVALIDESA LABORAL) MENORS DE 65 ANYS, ATURATS I ATURATS QUE BUSQUEN LA 1A FEINA

**C2. QUINS SÓN ELS INGRESSOS MENSUALS NETS (a jornada completa) A PARTIR DELS QUALS ESTARIA DISPOSAT/DA A TREBALLAR?**

*IT215002E*

**EUROS/MES**  
(No sap:+ / No contesta: Tecla F8)

**Qui contesta:**

ENTREVISTATS INACTIUS (EXCEPTE RENDISTES, JUBILATS I INVALIDESA LABORAL) MENORS DE

65 ANYS, ATURATS I ATURATS QUE BUSQUEN LA PRIMERA FEINA

**C3. SI ALGÚ LI OFERÍS UNA FEINA ADEQUADA, PODRIA COMENÇAR A TREBALLAR EN UN PERÍODE DE TEMPS NO SUPERIOR A DUES SETMANES?**

*IT345001E*

SÍ=1  
NO=2  
No sap=99  
No contesta=91

**Qui contesta:**

ENTREVISTATS INACTIUS (EXCEPTE RENDISTES, JUBILATS I INVALIDESA LABORAL) MENORS DE 65 ANYS, ATURATS I ATURATS QUE BUSQUEN LA PRIMERA FEINA QUE ELS AGRADARIA TENIR UNA FEINA REMUNERADA

**C4. INDEPENDENTMENT QUE ESTIGUI TREBALLANT O NO, HA BUSCAT FEINA AL LLARG DE LES ÚLTIMES 4 SETMANES?**

*IT212001E*

SÍ=1  
NO=2  
No sap=99  
No contesta=91

**Qui contesta:**

ENTREVISTATS I PROXYS INACTIUS (EXCEPTE RENDISTES, JUBILATS I INVALIDESA LABORAL) MENORS DE 65 ANYS, ATURATS I ATURATS QUE BUSQUEN LA PRIMERA FEINA I OCUPATS

**C5. DE QUINA MANERA?**

*IT287001E*

**MULTIRESPOSTA  
MOSTRAR FITXA 18**

POSANT-SE EN CONTACTE AMB ALGUNA OFICINA DEL SERVEI D'OCUPACIÓ DE CATALUNYA (ANTIC INEM)=1

POSANT-SE EN CONTACTE AMB UNA OFICINA PRIVADA DE TREBALL O APUNTANT-SE A UNA BORSA DE TREBALL (MUNICIPALS, UNIVERSITÀRIES, PROFESSIONALS)=7

ADREÇANT-SE DIRECTAMENT A LES EMPRESES=2  
 MITJANÇANT LES AMISTATS, CONEGUTS O PARENTS=4  
 MITJANÇANT ORGANITZACIONS EMPRESARIALS O SINDICATS=6  
 FENT O PREPARANT OPOSICIONS=8  
 A TRAVÉS D'ANUNCIS O OFERTES DE FEINA (INCLOENT INTERNET)=5  
 ESTABLINT-SE PEL SEU COMPTE=9  
 HA ESTAT ESPERANT ELS RESULTATS D'UNA SOL·LICITUD DE FEINA O D'UNA OPOSICIÓ=10  
 HA ESTAT ESPERANT UNA TRUCADA D'UNA OFICINA DEL SERVEI D'OCCUPACIÓ DE CATALUNYA=11  
 PER INTERNET=12  
 ALTRES=13  
 (No llegir) No sap=99  
 (No llegir) No contesta=91

**Qui contesta:**

ENTREVISTATS INACTIUS MENORS DE 65 ANYS (EXCEPTE RENDISTES, JUBILATS I INVALIDESA LABORAL), ATURATS I ATURATS QUE BUSQUEN LA PRIMERA FEINA I OCCUPATS QUE HAN BUSCAT FEINA AL LLARG DE LES 4 ÚLTIMES SETMANES

**C6. PER QUIN MOTIU NO HA CERCAT FEINA AL LLARG DE LES ÚLTIMES 4 SETMANES? (Llegir)**

*IT237001E*

PER CONSIDERAR QUE NO TROBARÀ EL TIPUS DE FEINA QUE BUSCA=6  
 PERQUÈ ESTÀ AFECTAT PER UNA REGULACIÓ D'OCCUPACIÓ=8  
 PER MALALTIA O INCAPACITAT PERSONAL=1  
 PER RESPONSABILITATS PERSONALS O FAMILIARS=2  
 PER RAONS D'ESTUDI (EDUCACIÓ O FORMACIÓ PER AL TREBALL)=3  
 PER CONSIDERAR QUE NO HI HA LLOCS DE TREBALL DISPONIBLES=4  
 ALTRES MOTIUS=5  
 (No llegir) No sap=99  
 (No llegir) No contesta=91

**Qui contesta:**

ENTREVISTATS INACTIUS (EXCEPTE RENDISTES, JUBILATS I INVALIDESA LABORAL) MENORS DE 65 ANYS, ATURATS I ATURATS QUE BUSQUEN LA

PRIMERA FEINA QUE NO HAN CERCAT FEINA AL LLARG DE L'ÚLTIM MES

**C7. DELS SEGÜENTS MITJANS, PER QUIN CREU QUE TÉ MÉS POSSIBILITATS DE TROBAR FEINA? (Llegir)**

*IT213001E*

**MOSTRAR FITXA 18**

POSANT-SE EN CONTACTE AMB ALGUNA OFICINA DEL SERVEI D'OCCUPACIÓ DE CATALUNYA (ANTIC INEM)=1  
 ADREÇANT-SE DIRECTAMENT A LES EMPRESES=2  
 MITJANÇANT UNA EMPRESA DE TREBALL TEMPORAL (ETT)=3  
 MITJANÇANT LES AMISTATS, CONEGUTS O PARENTS=4  
 MITJANÇANT ANUNCIS DE PREMSA=5  
 MITJANÇANT ORGANITZACIONS EMPRESARIALS O SINDICATS=6  
 MITJANÇANT BORSES DE TREBALL (MUNICIPALS, UNIVERSITÀRIES, PROFESSIONALS)=7  
 FENT O PREPARANT OPOSICIONS=8  
 ESTABLINT-SE PEL SEU COMPTE=9  
 ALTRES=10  
 PER CAP MITJÀ=11  
 (No llegir) No sap=99  
 (No llegir) No contesta=91

**Qui contesta:**

ENTREVISTATS INACTIUS (EXCEPTE RENDISTES, JUBILATS I INVALIDESA LABORAL) MENORS DE 65 ANYS, ATURATS I ATURATS QUE BUSQUEN LA PRIMERA FEINA

**C8. MENTRE VA ESTAR ATURAT/DA (I/O INACTIU/VA), VA ANAR... DES QUE ESTÀ ATURAT/DA O INACTIU/VA, HA ANAT...**

**..... A ALGUN/S CENTRE/S AMB L'OBJECTIU QUE L'AJUDESSIN A TROBAR UNA FEINA? (Llegir)**

*IT245001E*

**MULTIRESPOSTA**

NO VAIG ANAR A CAP CENTRE=1  
 OFICINA DEL SERVEI D'OCCUPACIÓ DE CATALUNYA (ANTIC INEM)=2  
 AJUNTAMENT/SERVEI LOCAL D'OCCUPACIÓ=3

CENTRE PRIVAT/ENTITAT PRIVADA=4  
INSTITUT/CENTRE D'ENSENYAMENT SECUNDA-  
RI=5  
SINDICAT=6  
PATRONAL/GREMI/ORGANITZACIÓ EMPRESARIAL=7  
ALTRES=8  
(No llegir) No sap=99  
(No llegir) No contesta=91

**Manual d'enquestació:**

Cal personalitzar l'inici de la pregunta en funció de si és o ha estat Ocupat, Aturats o Inactiu.

**Qui contesta:**

ENTREVISTATS OCUPATS QUE DES DE L'ÚLTIMA ENTREVISTA HAN COMBINAT OCUPACIÓ AMB ATUR I/O INACTIVITAT; ATURATS, ATURATS QUE BUSQUEN LA PRIMERA FEINA I INACTIUS (EXCEPTE RENDISTES, JUBILATS I INVALIDESA LABORAL) MENORS DE 65 ANYS

**C9. A QUANTS CENTRES VA ANAR/HA ANAT?**

*IT246001E*

**N. DE CENTRES**

(No sap:+ / No contesta: Tecla F8)

**Qui contesta:**

ENTREVISTATS OCUPATS QUE DES DE L'ÚLTIMA ENTREVISTA O DARRERS 12 MESOS HAN COMBINAT OCUPACIÓ AMB ATUR I/O INACTIVITAT; ATURATS, ATURATS QUE BUSQUEN LA PRIMERA FEINA I INACTIUS (EXCEPTE RENDISTES, JUBILATS I INVALIDESA LABORAL) MENORS DE 65 ANYS QUE HAN ANAT A ALGUN CENTRE AMB L'OBJECTIU DE TROBAR UNA FEINA

**C10. EN AQUEST/S CENTRE/S LI VAN DEMANAR / LI HAN DEMANAT LES SEVES DADES PERSONALS I LABORALS PER A INTRODUIR-LES EN UN ORDINADOR? (Llegir)**

*IT247001E*

SÍ, EN TOTS EL CENTRES=1  
EN ALGUNS SÍ, I EN D'ALTRES NO=2  
NO, EN CAP DELS CENTRES ON VAIG ANAR=3  
(No llegir) No sap=99  
(No llegir) No contesta=91

**Manual d'enquestació:**

Personalitzar l'enunciat.

**Qui contesta:**

ENTREVISTATS OCUPATS QUE DES DE L'ÚLTIMA ENTREVISTA O DARRERS 12 MESOS HAN COMBINAT OCUPACIÓ AMB ATUR I/O INACTIVITAT; ATURATS, ATURATS QUE BUSQUEN LA PRIMERA FEINA I INACTIUS (EXCEPTE RENDISTES, JUBILATS I INVALIDESA LABORAL) MENORS DE 65 ANYS QUE HAN ANAT A ALGUN CENTRE AMB L'OBJECTIU DE TROBAR UNA FEINA

**C11. EN AQUEST/S CENTRE/S VA PARTICIPAR O PARTICIPA EN SESSIONS D'INFORMACIÓ O ORIENTACIÓ PER AJUDAR-LO A TROBAR FEINA? (No comptabilitzar la 1a entrevista d'inscripció a l'OTG/INEM) (Llegir)**

*IT248001E*

SÍ, EN TOTS ELS CENTRES=1  
EN ALGUNS SÍ, I EN D'ALTRES NO=2  
NO, EN CAP DELS CENTRES ON VAIG ANAR=3  
(No llegir) No sap=99  
(No llegir) No contesta=91

**Manual d'enquestació:**

Personalitzar l'enunciat.

**Qui contesta:**

ENTREVISTATS OCUPATS QUE DES DE L'ÚLTIMA ENTREVISTA O DARRERS 12 MESOS HAN COMBINAT OCUPACIÓ AMB ATUR I/O INACTIVITAT; ATURATS, ATURATS QUE BUSQUEN LA PRIMERA FEINA I INACTIUS (EXCEPTE RENDISTES, JUBILATS I INVALIDESA LABORAL) MENORS DE 65 ANYS QUE HAN ANAT A ALGUN CENTRE AMB L'OBJECTIU DE TROBAR UNA FEINA

**C12. EN AQUEST/S CENTRE/S EL VAN ASSESSORAR O L'ASSESSOREN PER CREAR EL SEU PROPÍ NEGOCI O ESTABLIR-SE COM A AUTÒNOM/A? (Llegir)**

*IT250001E*

SÍ, EN TOTS ELS CENTRES=1  
EN ALGUNS SÍ, I EN D'ALTRES NO=2  
NO, EN CAP DELS CENTRES ON VAIG ANAR=3  
(No llegir) No sap=99

(No llegir) No contesta=91

**Manual d'enquestació:**

Personalitzar l'enunciat.

**Qui contesta:**

ENTREVISTATS OCUPATS QUE DES DE L'ÚLTIMA ENTREVISTA O DARRERS 12 MESOS HAN COMBINAT OCUPACIÓ AMB PERÍODES D'ATUR I/O INACTIVITAT; ATURATS, ATURATS QUE BUSQUEN LA PRIMERA FEINA I INACTIUS (EXCEPTE RENDITES, JUBILATS I INVALIDESA LABORAL) MENORS DE 65 ANYS QUE HAN ANAT A ALGUN CENTRE AMB L'OBJECTIU DE TROBAR UNA FEINA

**CARACTERÍSTIQUES DE LA FEINA PRINCIPAL**

**D1. DURANT LA SETMANA ANTERIOR A L'ENTREVISTA, DE DILLUNS A DIVENDRES, VA TREBALLAR ENCARA QUE NOMÉS FOS DURANT UNA HORA?**

*IT306001E*

SI=1

NO=2

NO SAP=99

**Manual d'enquestació:**

Es considera treball els casos en què l'enquestat/da ha treballat com a mínim una hora durant la setmana anterior a l'entrevista a canvi d'un salari/remuneració o pagament en espècies.

**Qui contesta:**

ENTREVISTATS I PROXYS MENORS DE 65 ANYS

**D2. QUINA ÉS LA SEVA SITUACIÓ LABORAL EN AQUESTA FEINA? (Llegir)**

*IT005001E*

**MOSTRAR FITXA 17**

TREBALLADOR/A PER COMPTE D'ALTRE (\*)=1  
 EMPRESARI/A, AUTÒNOM/A, PROFESSIONAL  
 AMB 10 O MÉS TREBALLADORS/ES A CÀRREC=9  
 EMPRESARI/A, AUTÒNOM/A, PROFESSIONAL  
 AMB 1 A 9 TREBALLADORS/ES A CÀRREC=8  
 EMPRESARI/A, AUTÒNOM/A, PROFESSIONAL  
 SENSE TREBALLADORS/ES=7

COOPERATIVISTA/SOCI/A TREBALLADOR/A  
 D'UNA SAL O D'UNA SLL (\*)=3

AJUDA EN EL NEGOCI FAMILIAR (\*)=4

ARRENDATARI/A O MASOVER/A=5

ALTRES=6

(No llegir) No sap=99

(No llegir) No contesta=91

**Manual d'enquestació:**

(\*) TREBALLADOR PER COMPTE D'UN ALTRE: treballa a sou, comissió, jornal o altre tipus de remuneració. Si té una mica de sou, encara que sigui la part més petita estaria en aquesta categoria.

(\*) SAL: Societat Anònima Laboral SLL: Societat Limitada Laboral SCCL: Societat Cooperativa Laboral.

(\*) AJUDA EN EL NEGOCI FAMILIAR: treballa sense remuneració reglamentada a l'empresa o negoci d'un familiar.

**Qui contesta:**

ENTREVISTATS I PROXYS OCUPATS

**D3. COM A EMPRESARI/A O PROFESSIONAL AUTÒNOM/A, TREBALLA PER LA SEVA PRÒPIA EMPRESA O EN NOM D'UNA ALTRA EMPRESA?**

*IT008001E*

TREBALLO EN NOM D'UNA ALTRA EMPRESA=1

TREBALLO PER LA MEVA EMPRESA=2

No pertinent, no soc treballador per compte propi/ cooperativista=98

No sap=99

No contesta=91

**Manual d'enquestació:**

Quan demanem si un professional autònom treballa en nom d'una altra empresa volem dir que ho fa no com a client sinó com a treballador autònom p.e: representant comercial que treballa per a una editorial.

L'objectiu d'aquesta pregunta és identificar els casos de 'falsos autònoms', com ara una persona que per treballar de repartidor o camioner en una fàbrica l'obliguen a ser autònom.

**Qui contesta:**

ENTREVISTATS I PROXYS OCUPATS PER COMPTE PROPI O COOPERATIVISTES QUE HAN PASSAT DE

SER TREBALLADORS PER COMPTE ALIÈ A COMPTE A PROPI O HAN COMBINAT OCUPACIÓ AMB ATUR I/O INACTIVITAT DES DE L'ÚLTIMA ENTREVISTA O NO ENTREVISTATS ANTERIORMENT

**D4. TÉ O TENEN ASSALARIATS/DES? QUANTS?**

*IT010001E*

**N. D'ASSALARIATS:**

(Si no té assalariats/descodificar-lo)

(Si té més de 1.000 assalariats codificar 999)

(No sap:+ / No contesta: Tecla F8)

**Qui contesta:**

ENTREVISTATS I PROXYS OCUPATS PER COMPTE PROPI AMB ASSALARIATS I COOPERATIVISTES QUE TREBALLEN PER LA SEVA EMPRESA

**D5. AL SEU LLOC DE TREBALL QUIN TIPUS DE RESPONSABILITAT O AUTORITAT TÉ RESPECTE A ALTRES PERSONES QUE TREBALLEN AMB VOSTÈ? (Llegir)**

*IT017001E*

DIRECTOR/GERENT=1

CAP D'ÀREA, SECCIÓ, DEPARTAMENT O SUCURSAL=5

ENCARREGAT, CAP DE TALLER O OFICINA, CAPAÇ O SIMILAR=6

TREBALLADOR/A AMB CAP I SENSE SUBORDINATS=3

TREBALLADOR/A AMB CAP I UN TREBALLADOR O APRENENT AL CÀRREC=7

APRENENT/A O ESTUDIANT EN PRÀCTIQUES=8

OCUPAT INDEPENDENT (SENSE CAP NI SUBORDINATS)=9

ALTRES=10

(No llegir) No sap=99

(No llegir) No contesta=91

**Qui contesta:**

ENTREVISTATS I PROXYS OCUPATS QUE HAN CANVIAT D'EMPRESA, RESPONSABILITAT I/O HAN PASSAT DE TREBALLADOR PER COMPTE PROPI A ALIÈ O VICEVERSA O QUE HAN COMBINAT OCUPACIÓ AMB ATUR I/O INACTIVITAT DES DE L'ÚLTIMA ENTREVISTA O NO ENTREVISTATS ANTERIORMENT

**D6. POT DETALLAR LA FEINA CONCRETA, OCUPACIÓ O OFICI (\*) QUE REALITZA ACTUALMENT?**

*IT012001E*

**Manual d'enquestació:**

(\*) No confondre la feina que es fa amb el sector d'activitat: p.e. no posar "hostaleria i restauració" sinó la descripció de l'activitat concreta que realitza: "treballa a la cuina preparant els primers plats freds i ajudant l'encarregat de cuina" o bé "cap de relacions públiques i manté els contactes internacionals".

NOTA IMPORTANT: Cal detallar al màxim la feina que realitza.

**Qui contesta:**

ENTREVISTATS I PROXYS OCUPATS QUE HAN CANVIAT D'EMPRESA, RESPONSABILITAT I/O HAN PASSAT DE TREBALLADOR PER COMPTE PROPI A ALIÈ O VICEVERSA O QUE HAN COMBINAT OCUPACIÓ AMB ATUR I/O INACTIVITAT DES DE L'ÚLTIMA ENTREVISTA O NO ENTREVISTATS ANTERIORMENT

**D7. AL LLARG DE LES ÚLTIMES 4 SETMANES HA TREBALLAT ALGUN DIA DES DE CASA?**

*IT347001E*

SÍ, CADA DIA=1

SÍ, MÉS DE LA MEITAT DELS DIES QUE HE TREBALLAT=2

SÍ, LA MEITAT O MENYS DE LA MEITAT DELS DIES QUE HE TREBALLAT=3

NO, CAP DIA=4

No sap=99

No contesta=91

**Qui contesta:**

ENTREVISTATS OCUPATS

**D9. NORMALMENT QUANT TEMPS TARDA EN ANAR DE CASA SEVA A LA FEINA?**

*IT145001E*

**MINUTS:**

Si l'entrevistat treballa al mateix habitatge o edifici on viu codificar 999

(No sap:+ / No contesta: Tecla F8)



**Manual d'enquestació:**

Si el temps que tarda en anar és diferent al temps que tarda per tornar (embussos, hores punta, horaris del transport públic...) fer una mitjana.

**Qui contesta:**

ENTREVISTATS OCUPATS

**D10. I QUANTS DESPLAÇAMENTS FA EN UN DIA NORMAL? (Cal tenir en compte que l'anada, encara que no torni, ja és un desplaçament; l'anada i la tornada són dos desplaçaments...)**

*IT198001E*

**N. DE DESPLAÇAMENTS**

(No sap:+ / No contesta: Tecla F8)

En cas que el nombre de desplaçaments sigui molt irregular codificar 999.

**Qui contesta:**

ENTREVISTATS OCUPATS QUE NO TREBALLEN AL MATEIX HABITATGE O EDIFICI ON VIUEN

**D11. QUANTS MESOS FA QUE VA COMENÇAR A TREBALLAR EN AQUESTA EMPRESA, DES DE LA DARRERA INTERRUPCIÓ LABORAL, PER ATUR O ALTRES CIRCUMSTÀNCIES?**

*IT020002E*

**MESOS**

Veure fitxa: Taula d'equivalències mesos/anys al quadern de fitxes de suport.

(No sap:+ / No contesta: Tecla F8)

**Manual d'enquestació:**

Preguntem quan va començar a treballar-hi, tant si tenia contracte com si no, com si hi treballava de forma voluntària.

**Qui contesta:**

ENTREVISTATS OCUPATS QUE HAN CANVIAT D'EMPRESA O HAN COMBINAT OCUPACIÓ AMB ATUR I/O INACTIVITAT DES DE L'ÚLTIMA ENTREVISTA O NO ENTREVISTATS ANTERIORMENT

**D12. EN CAS QUE HAGI TREBALLAT ANTERIORMENT EN AQUESTA EMPRESA, SUMA ELS MESOS TOTALS QUE HI HAGIS TREBALLAT.**

*IT298001E*

**MESOS TOTALS TREBALLATS:**

Veure fitxa: Taula d'equivalències mesos/anys al quadern de fitxes de suport.

(No sap:+ / No contesta: Tecla F8)

**Qui contesta:**

ENTREVISTATS OCUPATS QUE HAN CANVIAT D'EMPRESA O HAN COMBINAT OCUPACIÓ AMB ATUR I/O INACTIVITAT DES DE L'ÚLTIMA ENTREVISTA O NO ENTREVISTATS ANTERIORMENT

**D13. EL SEU CONTRACTE (O RELACIÓ LABORAL) ÉS DE DURADA INDEFINIDA O TEMPORAL?**

*IT351001E*

INDEFINIT=1

TEMPORAL=2

No sap=99

No contesta=91

**Qui contesta:**

ENTREVISTATS I PROXYS OCUPATS (EXCEPTE COOPERATIVISTES, TREBALLADORS PER COMPTE PROPI O QUE AJUDEN EN EL NEGOCI FAMILIAR)

**D14. AQUEST CONTRACTE ÉS PERMANENT AL LLARG DEL TEMPS O DISCONTINU?**

*IT352001E*

PERMANENT\*=1

DISCONTINU\*\*=2

No sap=99

No contesta=91

**Manual d'enquestació:**

(\*) Contracte de durada indefinida en què el treballador desenvolupa l'activitat laboral de manera permanent al llarg de l'any (exceptuant els períodes de vacances).

(\*\*) Contracte de durada indefinida en què el treballador desenvolupa l'activitat laboral durant alguns mesos de l'any segons les característiques o les necessitats del sector pel qual treballa. Quan cessa l'activitat econòmica, el treballador deixa la feina, que reprendrà posteriorment, segons les dates establertes al contracte, per així tornar a iniciar un nou període d'activitat laboral.

**Qui contesta:**

ENTREVISTATS I PROXYS OCUPATS (EXCEPTE COOPERATIVISTES, TREBALLADORS PER COMPTE PROPI O QUE AJUDEN EN EL NEGOCI FAMILIAR) QUE TENEN UN CONTRACTE INDEFINIT

**D15. QUIN TIPUS DE CONTRACTE TEMPORAL TÉ?**

*IT353001E*

EVENTUAL PER CIRCUMSTÀNCIES DE LA PRODUCCIÓ=1

D'APRENENTATGE, FORMACIÓ O PRÀCTIQUES=2  
ESTACIONAL O DE TEMPORADA=3

PERÍODE DE PROVA=4

COBREIX L'ABSÈNCIA TOTAL O PARCIAL D'UN ALTRE TREBALLADOR=5

D'OBRA O SERVEI=6

VERBAL (NO INCLÒS EN LES OPCIONS ANTERIORS)=7

ALTRES TIPUS DE CONTRACTES TEMPORALS=8

No sap=99

No contesta=91

**Manual d'enquestació:**

No llegir les opcions de resposta!

**Qui contesta:**

ENTREVISTATS I PROXYS OCUPATS (EXCEPTE COOPERATIVISTES, TREBALLADORS PER COMPTE PROPI O QUE AJUDEN EN EL NEGOCI FAMILIAR) QUE TENEN UN CONTRACTE TEMPORAL

**D16. HA ESTAT CONTRACTAT PER UNA ETT QUE L'HA POSAT A DISPOSICIÓ DE L'EMPRESA PER LA QUAL TREBALLA?**

*IT350001E*

SÍ=1

NO=2

No sap=99

No contesta=91

**Qui contesta:**

ENTREVISTATS I PROXYS OCUPATS (EXCEPTE COOPERATIVISTES, TREBALLADORS PER COMPTE PROPI O QUE AJUDEN EN EL NEGOCI FAMILIAR)

**D17. PER QUANT DE TEMPS ESTÀ CONTRACTAT O EMPARULAT AMB L'EMPRESA ON TREBALLA?**

*IT029001E*

MENYS D'UNA SETMANA=1

DE 8 DIES A 1 MES=2

DE MÉS D'UN MES A 3 MESOS=7

DE MÉS DE 3 MESOS A 6 MESOS=8

DE MÉS DE 6 MESOS A 1 ANY=9

MÉS D'UN ANY=6

No sap=99

No contesta=91

**Qui contesta:**

ENTREVISTATS I PROXYS OCUPATS (EXCEPTE COOPERATIVISTES, TREBALLADORS PER COMPTE PROPI O QUE AJUDEN EN EL NEGOCI FAMILIAR) QUE TENEN UN CONTRACTE TEMPORAL

**D18. HA TINGUT ALGUN CONTRACTE TEMPORAL EN AQUESTA EMPRESA?**

*IT157001E*

SÍ=1

NO=2

No sap=99

No contesta=91

**Qui contesta:**

ENTREVISTATS OCUPATS (EXCEPTE COOPERATIVISTES, TREBALLADORS PER COMPTE PROPI O QUE AJUDEN EN EL NEGOCI FAMILIAR) QUE HAN CANVIAT D'EMPRESA I/O CONTRACTE O HAN PASSAT DE SER TREBALLADORS PER COMPTE PROPI A ALIÈ O HAN COMBINAT OCUPACIÓ AMB ATUR I/O INACTIVITAT DES DE L'ÚLTIMA ENTREVISTA O NO ENTREVISTATS ANTERIORMENT

**D19. QUANTES HORES SETMANALS FIGUREN AL SEU CONTRACTE O CONVENI O HA ACORDAT TREBALLAR? NO TINGUI EN COMPTE EL TEMPS PER MENJAR NI LES HORES EXTRES**

*IT030001E i IT030004E*

(Si no n'hi ha cap de prefixada, codificar 999)  
(No sap:+ / No contesta: Tecla F8)

N. HORES: \_\_\_\_\_

N. MINUTS: \_\_\_\_\_

**Qui contesta:**  
ENTREVISTATS I PROXYS OCUPATS

**D20. QUANTES HORES SETMANALS TREBALLA HABITUALMENT EN AQUESTA FEINA? NO TINGUI EN COMPTE EL TEMPS PER MENJAR**

*IT354001E i T354002E*

N. HORES: \_\_\_\_\_  
N. MINUTS: \_\_\_\_\_

**Qui contesta:**  
ENTREVISTATS I PROXYS OCUPATS

**D21. HABITUALMENT REALITZA HORES EXTRES PAGADES?**

*IT355001E*

SÍ=1  
NO=2  
No sap=99  
No contesta=91

**Qui contesta:**  
ENTREVISTATS I PROXYS OCUPATS (EXCEPTE COOPERATIVISTES, TREBALLADORS PER COMPTE PROPI O QUE AJUDEN EN EL NEGOCI FAMILIAR)

**D22. QUINA ÉS LA RAÓ PRINCIPAL PER LA QUAL NO TREBALLA A TEMPS COMPLET EN AQUESTA FEINA? (Llegir)**

*IT003001E*

PERQUÈ NO HA TROBAT UNA FEINA A TEMPS COMPLET=1  
PERQUÈ EN AQUESTA MATEIXA FEINA NO LI OFERIXEN TREBALLAR MÉS HORES=2  
PERQUÈ SEGUEIX ESTUDIS O REP ALGUNA FORMACIÓ=3  
PERQUÈ TÉ OBLIGACIONS DOMÈSTIQUES I/O FAMILIARS\*=4  
PER MALALTIA O DISCAPACITAT=5  
PERQUÈ NO VOL TREBALLAR MÉS HORES=6  
ALTRES MOTIUS=8  
(No llegir) No sap=99  
(No llegir) No contesta=91

**Manual d'enquestació:**  
Cal assenyalar la raó principal per la qual no treballa a temps complet.

(\* ) Per obligacions domèstiques i familiars ens referim a la realització de les tasques domèstiques, la cura de nens, d'adults malalts, discapacitats o grans...

**Qui contesta:**  
ENTREVISTATS OCUPATS QUE NO TREBALLEN A JORNADA COMPLETA

**D23. LA SEVA JORNADA LABORAL ÉS CONTINUADA O PARTIDA?**

*IT356001E*

CONTINUADA=1  
PARTIDA=2  
No sap=99  
No contesta=91

**Qui contesta:**  
ENTREVISTATS OCUPATS

**D24. AL LLARG DE LES ÚLTIMES 4 SETMANES, LA SEVA JORNADA LABORAL HA ACABAT ALGUN DIA ENTRE LES 20.30 I LES 12 DE LA NIT? (Llegir)**

*IT357001E*

OCASIONALMENT=1  
MÉS DE LA MEITAT DELS DIES QUE HE TREBALLAT=2  
NO, CAP DIA=3  
No sap=99  
No contesta=91

**Qui contesta:**  
ENTREVISTATS OCUPATS

**D25. AL LLARG DE LES ÚLTIMES 4 SETMANES, LA SEVA JORNADA LABORAL HA ACABAT ALGUN DIA DESPRÉS DE LES 12 DE LA NIT? (Llegir)**

*IT358001E*

OCASIONALMENT=1  
MÉS DE LA MEITAT DELS DIES QUE HE TREBALLAT=2  
NO, CAP DIA=3  
No sap=99  
No contesta=91

**Qui contesta:**  
ENTREVISTATS OCUPATS

**D26. AL LLARG DE LES ÚLTIMES 4 SETMANES, HA TREBALLAT ALGUN DISSABTE? (Llegir)**

IT359001E

SÍ, UN=1  
SÍ, DOS O MÉS=2  
NO, CAP=3  
No sap=99  
No contesta=91

**Qui contesta:**  
ENTREVISTATS OCUPATS

**D27. AL LLARG DE LES ÚLTIMES 4 SETMANES, HA TREBALLAT ALGUN DIUMENGE? (Llegir)**

IT360001E

SÍ, UN=1  
SÍ, DOS O MÉS=2  
NO, CAP=3  
No sap=99  
No contesta=91

**Qui contesta:**  
ENTREVISTATS OCUPATS

**D28. EL SEU HORARI DE TREBALL ESTÀ CONDICIONAT A CANVIS DE TORN?**

IT152001E

SÍ=1  
NO=2  
No sap=99  
No contesta=91

**Qui contesta:**  
ENTREVISTATS OCUPATS (EXCEPTE COOPERATIVISTES, TREBALLADORS PER COMPTE PROPI O QUE AJUDEN EN EL NEGOCI FAMILIAR)

**D29. QUINS SÓN ELS INGRESSOS MENSUALS NETS QUE LI PROPORCIONA AQUESTA FEINA HABITUALMENT? (Incloure les hores extres pagades que realitza habitualment i excloure les pagues extres)**

IT023002E

(No sap:+ / No contesta: Tecla F8)  
(Si el sou és molt variable, codifica 999)

EUROS/MES: \_\_\_\_\_

**Qui contesta:**  
ENTREVISTATS I PROXYS OCUPATS

**D30. EN QUINA MESURA ÉS UN SOU VARIABLE? DETALLA LA SITUACIÓ I PRECISA EL SOU.**

IT023004E

**Qui contesta:**  
ENTREVISTATS I PROXYS OCUPATS AMB SOU VARIABLE

**D31. EM PODRIA DIR QUÈ ÉS EL QUE COBRA AL MES DE SOU NET EN AQUESTA FEINA? (Situat-se entre els següents intervals)**

IT023003E

**MOSTRAR FITXA 21**

MENYS DE 300 EUROS/MES=1  
300 A 600 EUROS/MES=2  
601 A 900 EUROS/MES=3  
901 A 1200 EUROS/MES=4  
1201 A 1500 EUROS/MES=5  
1501 A 1800 EUROS/MES=6  
1801 A 2400 EUROS/MES=7  
2401 A 3000 EUROS/MES=8  
MÉS DE 3000 EUROS/MES=9  
No sap=99  
No contesta=91

**Qui contesta:**  
ENTREVISTATS I PROXYS OCUPATS QUE NO TENEN UN SOU VARIABLE

**D32. QUINA ÉS L'ACTIVITAT(\*) DE L'EMPRESA/ INSTITUCIÓ EN LA QUAL TREBALLA?**

IT013001E

**Manual d'enquestació:**

(\*) No confondre el sector d'activitat amb l'activitat específica de l'empresa: p.e. No posar "educació" sinó concretar si és ensenyament primari, secundari... O no posar "metal·lúrgia" sinó fabricació de motors, vàlvules, cargols... O no posar "pagès" sinó especificar si es dedica a l'agricultura i a quin tipus (hortalisses, cereals, fruita...) i/o la ramaderia (bovina, ovina, porcina, equina...).

NOTA IMPORTANT: Cal detallar al màxim la feina que realitza.

**Qui contesta:**

ENTREVISTATS I PROXYS OCUPATS QUE HAN PAS-SAT DE SER TREBALLADOR PER COMPTE PROPI A COMPTE ALIÈ O VICEVERSA O HAN CANVIAT D'EMPRESA O HAN COMBINAT OCUPACIÓ AMB ATUR I/O INACTIVITAT DES DE L'ÚLTIMA ENTRE-VISTA O NO ENTREVISTATS ANTERIORMENT

**D33. QUANTES PERSONES TREBALLEN A L'ES-TABLIMENT O ESPAI DE TREBALL HABITUAL? (Llegir)**

*IT014001E*

DE 1 A 10 PERSONES=1  
D'11 A 19 PERSONES=2  
DE 20 A 49 PERSONES=3  
50 PERSONES O MÉS=4  
NO SAP, PERÒ MÉS DE 10=5  
No sap=99  
No contesta=91

**Manual d'enquestació:**

Ens interessa recollir la suma de persones que hi treballen: empresaris i assalariats. Entenem per establiment i espai de treball l'espai físic on el treballador desenvolupa la seva feina (oficina, taller, botiga...). No confondre l'establiment o espai de treball amb l'empresa (tot i que a vegades el centre de treball i l'empresa seran el mateix, per exemple en el cas d'un negoci familiar: fruiteria).

**Qui contesta:**

ENTREVISTATS OCUPATS QUE HAN PASSAT DE SER TREBALLADOR PER COMPTE PROPI A COMPTE ALIÈ O VICEVERSA O HAN CANVIAT D'EMPRESA O HAN COMBINAT OCUPACIÓ AMB ATUR I/O INACTIVITAT DES DE L'ÚLTIMA ENTREVISTA O NO ENTREVISTATS ANTERIORMENT

**D34. DEL SEGÜENT LLISTAT, EM POT ASSENYA-LAR EL TIPUS D'ORGANITZACIÓ PER A LA QUAL TREBALLA?**

*IT018001E*

**MOSTRAR FITXA xx**

PRIVADA=6  
MIXTA (PÚBLICA-PRIVADA)=1

PÚBLICA=5

COOPERATIVA (SCCL)=2

ENTITAT SENSE AFANY DE LUCRE: ONG, FUNDA-CIONS, ASSOCIACIONS, ETC.=3

ALTRES=7

(No Llegir) No sap=99

(No Llegir) No contesta=91

**Qui contesta:**

ENTREVISTATS I PROXYS OCUPATS QUE HAN PAS-SAT DE SER TREBALLADOR PER COMPTE PROPI A COMPTE ALIÈ O VICEVERSA O HAN CANVIAT D'EMPRESA O HAN COMBINAT OCUPACIÓ AMB ATUR I/O INACTIVITAT DES DE L'ÚLTIMA ENTRE-VISTA O NO ENTREVISTATS ANTERIORMENT

**D35. EXISTEIX REPRESENTACIÓ SINDICAL, A LA SEVA FEINA? (Llegir les respostes, en cas afirmatiu)**

*IT266001E*

NO HI HA PRESENCIA SINDICAL=1

HI HA DELEGAT/S DE PERSONAL=2

HI HA REPRESENTACIÓ A NIVELL D'EMPRESA, PERÒ NO AL MEU CENTRE DE TREBALL=3

HI HA COMITÈ D'EMPRESA AMB DELEGATS AL MEU CENTRE DE TREBALL=4

HI HA REPRESENTACIÓ A NIVELL PROFESSIONAL O DE SECTOR, PERÒ NO AL MEU CENTRE DE TRE-BALL I/O EMPRESA=6

ALTRES=5

(No llegir) No sap=99

(No llegir) No contesta=91

**Qui contesta:**

ENTREVISTATS OCUPATS (EXCEPTE TREBALLA-DORS PER COMPTE PROPI SENSE TREBALLA-DORS/ES AL CÀRREC) QUE HAN PASSAT DE SER TREBALLADORS PER COMPTE PROPI A ALIÈ O VICEVERSA O HAN CANVIAT D'EMPRESA O HAN COMBINAT OCUPACIÓ AMB ATUR I/O INACTIVITAT DES DE L'ÚLTIMA ENTREVISTA O NO ENTREVIS-TATS ANTERIORMENT

**D36. COM VEU EL PAPER DEL SINDICAT O SINDI-CATS A LA SEVA FEINA? (Llegir)**

*IT267001E*

**MOSTRAR FITXA 23**

ÉS UN ORGANISME A ON PUC ADREÇAR ELS PROBLEMES LABORALS PER TRACTAR DE RESOLDRE'LS=1

ÉS UN ORGANISME QUE AJUDA A REGULAR LES CONDICIONS DE TREBALL EN UN SENTIT POSITIU=2

ÉS UN ORGANISME QUE ES LIMITA AL CONVENI COL·LECTIU, PERÒ NO INCIDEIX EN LES CONDICIONS LABORALS QUOTIDIANES=3

ÉS UN ORGANISME QUE ESTÀ CONTROLAT PER LA PRÒPIA EMPRESA=4

ÉS UN ORGANISME POC EFECTIU=7

DESCONEC EL PAPER QUE FA=5

ALTRES=6

(No llegir) No sap=99

(No llegir) No contesta=91

**Qui contesta:**

ENTREVISTATS OCUPATS (EXCEPTE TREBALLADORS PER COMPTE PROPI SENSE TREBALLADORS/ES AL CÀRREC) QUE HAN PASSAT DE SER TREBALLADORS PER COMPTE PROPI A ALIÈ O VICEVERSA O HAN CANVIAT D'EMPRESA O HAN COMBINAT OCUPACIÓ AMB ATUR I/O INACTIVITAT DES DE L'ÚLTIMA ENTREVISTA O NO ENTREVISTATS ANTERIORMENT AMB REPRESENTACIÓ SINDICAL A L'EMPRESA

**D37. CONSIDERA QUE EL LLOC DE TREBALL QUE OCUPA ÉS EL CORRECTE D'ACORD AMB LA FORMACIÓ QUE VOSTÈ TÉ?**

*IT363001E*

ÉS EL CORRECTE=1

ÉS INFERIOR A LA MEVA FORMACIÓ=2

ESTÀ PER SOBRE DE LA MEVA FORMACIÓ=3

NECESSITARIA UNA FORMACIÓ DIFERENT A LA QUE TINC=4

No sap=99

No contesta=91

**Qui contesta:**

ENTREVISTATS OCUPATS

**D38. EN UNA ESCALA DEL 0 AL 10 ON 0 SIGNIFICA GENS I 10 MOLT, FINS A QUIN PUNT LI SERVEIX LA SEVA FORMACIÓ ACADÈMICA PER LA FEINA QUE VOSTÈ REALITZA?**

*IT364001E*

**MOSTRAR FITXA xxxxx**

**Qui contesta:**

ENTREVISTATS OCUPATS

**D39. DE LES SEGÜENTS OPCIONS, QUÈ PREFEREIX: (Cal triar una de les opcions de resposta) (Llegir)**

*IT033001E*

TREBALLAR MENYS HORES QUE ARA I GUANYAR MENYS=1

TREBALLAR LES MATEIXES HORES QUE ARA I GUANYAR EL MATEIX=2

TREBALLAR MÉS HORES QUE ARA I GUANYAR MÉS=3

(No llegir) No sap=99

(No llegir) No contesta=91

**Qui contesta:**

ENTREVISTATS OCUPATS

**D40. A LA SEVA FEINA, FINS A QUIN PUNT ESTÀ SATISFET/A RESPECTE...**

*IT268001E, T282001E, T283001E, T269001E,*

*T270001E, T284001E, T271001E*

	MOLT	BASTANT	ACCEPTABLE	POC	GENS	No sap	No contesta
SALARI							
RELACIÓ AMB ELS COMPANYYS DE FEINA							
RELACIÓ AMB EL/S CAP/S							
JORNADA LABORAL							
CONDICIONS DE L'ESPAI DE TREBALL							
TEMPS INVERTIT EN DESPLAÇAR-SE A LA FEINA							
L'ACTIVITAT QUE REALITZA							

**Qui contesta:**  
ENTREVISTATS OCUPATS

**D41. I EN UNA ESCALA DEL 0 AL 10, ON 0 SIGNIFICA GENS SATISFET I 10 MOLT SATISFET, COM VALORA LA SEVA FEINA EN GENERAL?**

**Qui contesta:**  
ENTREVISTATS OCUPATS

### ALTRES FEINES

**E1. TÉ ALGUNA ALTRA FEINA O FEINETA, A MÉS DE LA SEVA FEINA PRINCIPAL?**

*T004001E*

SÍ=1  
NO=2  
No sap=99  
No contesta=91

**Qui contesta:**  
ENTREVISTATS OCUPATS

**E2. QUANTES HORES A LA SETMANA DEDICADA HABITUALMENT A AQUESTA/ES FEINA/ES?**

*T226001E*

**N. HORES:** \_\_\_\_\_

**Qui contesta:**  
ENTREVISTATS OUPATS QUE TENEN UNA ALTRA FEINA A MÉS DE LA PRINCIPAL

### RETROSPECTIVA ATUR AL LLARG DE LA VIDA LABORAL

**F1. AMB ANTERIORITAT A LA SEVA SITUACIÓ ACTUAL, QUANTES VEGADES HA ESTAT A L'ATUR EN LA SEVA VIDA LABORAL?**

*IT057001E*

**N. VEGADES A L'ATUR:**  
(Si el nombre de vegades a l'atur és superior a 10 codificar 999)  
(No sap:+ / No contesta: Tecla F8)

**Manual d'enquestació:**  
Si l'enquestat/da està aturat/da en el moment de l'entrevista, cal enumerar les vegades que

no ha estat ocupat i que ha estat buscant feina activament SENSE comptar l'actual.

**Qui contesta:**  
ENTREVISTATS QUE HAN TREBALLAT AMB ANTERIORITAT

**F2. AQUESTS PERÍODES D'ATUR, QUANTS MESOS SUMEN EN TOTAL, HAGI COBRAT PRESTACIÓ O NO?**

*IT058001E*

**N. DE MESOS:**  
Veure fitxa: Taula d'equivalències mesos/ anys al quadern de fitxes de suport  
(No sap:+ / No contesta: Tecla F8)

**Manual d'enquestació:**  
Si no recorda el nombre exacte indicar una xifra aproximada

**Qui contesta:**  
ENTREVISTATS QUE HAN TREBALLAT ANTERIORMENT I QUE HAN ESTAT A L'ATUR AMB ANTERIORITAT A LA SEVA SITUACIÓ ACTUAL

**F3. QUANTS MESOS FA QUE VA DEIXAR D'ESTAR A L'ATUR L'ÚLTIMA VEGADA?**

*IT059003E*

**N. DE MESOS:**  
Veure fitxa: Taula d'equivalències mesos/ anys al quadern de fitxes de suport  
(No sap:+ / No contesta: Tecla F8)

**Manual d'enquestació:**  
Si l'enquestat/da és aturat/da, ens referim a l'últim cop que va deixar d'estar a l'atur abans d'aquest.

**Qui contesta:**  
ENTREVISTATS QUE HAN TREBALLAT ANTERIORMENT I QUE HAN ESTAT A L'ATUR AMB ANTERIORITAT A LA SEVA SITUACIÓ ACTUAL

**BLOC DE CONCILIACIÓ DEL  
QÜESTIONARI DE LA  
9a ONADA**

**1. A LA SEVA FEINA POT FER CANVIS PUNTUALS PER COMBINAR LA VIDA LABORAL AMB RESPONSABILITATS FAMILIARS DE QUALSEVOL TIPUS (com portar a un fill al dentista, portar la mare a una revisió mèdica, l'operació d'un familiar...)? (Llegir)**

SÍ, AMB MOLTA FACILITAT=1  
SÍ, AMB FORÇA FACILITAT=4  
SÍ, AMB POCA FACILITAT=2  
NO=3  
(No llegir) No sap=99  
(No llegir) No contesta=91

**Qui contesta:**  
ENTREVISTATS OCUPATS

**2. DES DE L'ÚLTIMA ENTREVISTA QUE LI VAM FER (DATA DARRERA ENTREVISTA), HA HAGUT DE DEIXAR LA FEINA PER TENIR CURA DE ... (Llegir)**

*IT365001E*

**MULTIRESPOSTA**

UNA PERSONA MENOR DE 10 ANYS(\*)=1  
UNA PERSONA DEPENDENT PER RAONS DE VELLESA, MALALTIA O DISCAPACITAT(\*\*)=2  
NINGÚ=3  
No sap=99  
No contesta=91

**Manual d'enquestació:**

(\*) Si l'entrevistada ha deixat la feina perquè ha tingut un fill codificar-la en aquesta categoria

(\*\*) En cas que la persona discapacitada o malalta sigui menor de 10 anys codificar-la ÚNICAMENT en aquesta categoria

**Qui contesta:**  
ENTREVISTATS QUE HAN ESTAT ENTREVISTATS ANTERIORMENT I QUE HAN TREBALLAT DES DE L'ÚLTIMA ENTREVISTA

**4. ALGUNA VEGADA HA AJORNAT LA SEVA ENTRADA AL MÓN LABORAL PER CUIDAR ALGUN FAMILIAR, FILLS, AVIS, PARES...?**

*IT062001E*

**MULTIRESPOSTA**

SÍ, PER CUIDAR DELS FILLS/ES=1  
SÍ, PER CUIDAR DELS PARES=2  
SÍ, PER CUIDAR DELS SOGRES=3  
SÍ, PER CUIDAR DE LA PARELLA=4  
SÍ, PER CUIDAR D'ALTRES PERSONES=5  
NO=6  
No sap=99  
No contesta=91  
No pertinent=98

**Qui contesta:**  
ENTREVISTATS NO ENTREVISTATS ANTERIORMENT QUE HAN TREBALLAT ALGUNA VEGADA

**5. AL LLARG DE LA SEVA VIDA LABORAL HA HAGUT DE DEIXAR LA FEINA PER TENIR CURA DE ... (Llegir)**

*IT366001E*

**MULTIRESPOSTA**

UNA PERSONA MENOR DE 10 ANYS(\*)=1  
UNA PERSONA DEPENDENT PER RAONS DE VELLESA, MALALTIA O DISCAPACITAT(\*\*)=2  
NINGÚ=3  
No sap=99  
No contesta=91

**Manual d'enquestació:**

(\*) Si l'entrevistada ha deixat la feina perquè ha tingut un fill codificar-la en aquesta categoria

(\*\*) En cas que la persona discapacitada o malalta sigui menor de 10 anys codificar-la ÚNICAMENT en aquesta categoria

**Qui contesta:**  
ENTREVISTATS NO ENTREVISTATS ANTERIORMENT QUE HAN TREBALLAT ALGUNA VEGADA

**6. I DES DE L'ÚLTIMA ENTREVISTA QUE LI VAM FER (DATA DARRERA ENTREVISTA) HA HAGUT DE FER ALTRES CANVIS A LA FEINA COM ARA REDUIR**



**LA JORNADA, CANVIAR EL TORN, CANVIAR ELS HORARIS D'ENTRADA I/O SORTIDA, TREBALLAR DES DE CASA... PER TENIR CURA D'UNA PERSONA PETITA O GRAN? (Llegir)**

IT367001E

**MULTIRESPOSTA**

SÍ, D'UNA PERSONA MENOR DE 10 ANYS(\*)=1  
 SÍ, D'UNA PERSONA DISCAPACITADA O D'UN ADULT DEPENDENT(\*)=2  
 NO, DE CAP PERSONA=3  
 No sap=99  
 No contesta=91

**Manual d'enquestació:**

(\*) Si l'entrevistada ha hagut de fer canvis perquè ha tingut un fill codificar-la en aquesta categoria

(\*\*) En cas que la persona discapacitada o malalta sigui menor de 10 anys codificar-la ÚNICAMENT en aquesta categoria

**Qui contesta:**

ENTREVISTATS QUE HAN ESTAT ENTREVISTATS ANTERIORMENT I QUE HAN TREBALLAT DES DE L'ÚLTIMA ENTREVISTA

**7. I AL LLARG DE LA SEVA VIDA LABORAL HA HAGUT DE FER ALTRES CANVIS A LA FEINA COM ARA REDUIR LA JORNADA, CANVIAR EL TORN, CANVIAR ELS HORARIS D'ENTRADA I/O SORTIDA, TREBALLAR DES DE CASA... PER TENIR CURA D'UNA PERSONA PETITA O GRAN? (Llegir)**

IT368001E

**MULTIRESPOSTA**

SÍ, D'UNA PERSONA MENOR DE 10 ANYS(\*)=1  
 SÍ, D'UNA PERSONA DISCAPACITADA O D'UN ADULT DEPENDENT(\*)=2  
 NO, DE CAP PERSONA=3  
 No sap=99  
 No contesta=91

**Manual d'enquestació:**

(\*) Si l'entrevistada ha hagut de fer canvis perquè ha tingut un fill codificar-la en aquesta categoria

(\*\*) En cas que la persona discapacitada o malalta sigui menor de 10 anys codificar-la ÚNICAMENT en aquesta categoria

**Qui contesta:**

ENTREVISTATS NO ENTREVISTATS ANTERIORMENT QUE HAN TREBALLAT ALGUNA VEGADA

**8. PENSA QUE AQUESTS CANVIS EN LA SEVA VIDA LABORAL VAN TENIR (O TINDRAN) REPERCUSSIONS NEGATIVES EN... (Llegir)**

IT369001E a T372001E

	SÍ	NO	No sap	No contesta
LA PROMOCIÓ PROFESSIONAL PERSONAL				
LA RELACIÓ AMB ELS CAPS DE LA FEINA				
LA RELACIÓ AMB ELS COMPANYS DE FEINA				
LA CONTINUÏTAT EN EL LLOC DE TREBALL				
EL SOU O GUANYES DE L'EMPRESA				

**Qui contesta:**

ENTREVISTATS QUE HAN HAGUT DE FER CANVIS A LA SEVA FEINA PER TENIR CURA DE PERSONES MENORS DE 10 ANYS I/O DEPENDENTS.

**9. INDIQUI AMB QUINA FREQUÈNCIA... (Llegir)**

*I1373001E a T377001E*

	MAI	QUASI MAI	DE VEGADES	SOVINT	SEMPRE	No Sap	No contesta
...SE SEGUEIX PREOCUPANT PER PROBLEMES DE LA FEINA QUAN NO ESTÀ TREBALLANT							
...SE SENT MÀS SA CANSAT/DA DESPRÉS DE LA FEINA PER GAUDIR DE LES COSES QUE LI AGRADARIA FER?							
...TÉ LA SENSACIÓ QUE LA SEVA FEINA LI IMPEDEIX DEDICAR EL TEMPS QUE VOLDRIA A LA SEVA PARELLA, FAMÍLIA I AMISTATS							
...TÉ LA SENSACIÓ QUE LA SEVA PARELLA O FAMÍLIA ESTAN CANSATS DE LA PRESSIÓ QUE LI SUPOSA LA FEINA?							
... SE SEGUEIX PREOCUPANT PER ASPECTES DOMÈSTICS I FAMILIARS QUAN ESTÀ A LA FEINA?							

**Qui contesta:**  
ENTREVISTATS OCUPATS

## INFORMES BREUS

- 1 Les desigualtats educatives a Catalunya: PISA 2003**  
Ferran Ferrer (dir.), Gerard Ferrer i José Luis Castel
- 2 El paper crucial del professorat. Atraure, preparar i mantenir professors de qualitat**  
OCDE. Polítiques d'Educació i de Formació
- 3 El procés de normalització d'estrangers 2005. Balanç i perspectives**  
Maria Helena Bedoya Muriel i Eduard Solé Alamarja
- 4 Itineraris de formació i inserció laboral dels joves a Catalunya**  
Rafael Merino i Maribel García
- 5 Els imams de Catalunya: rols, expectatives i propostes de formació**  
Jordi Moreras
- 6 Sisena hora: una oportunitat o una dificultat per avançar?**  
Joaquín Garín, Isabel Sánchez i Jesús Viñas
- 7 Joves i política**  
Núria Valls i Andrea Borison
- 8 Els sistemes educatius als països d'origen de l'alumnat immigrant. Una aproximació**  
Miquel Àngel Alegre, Ricard Benito i Sheila González
- 9 Els plans educatius d'entorn: debats, balanç i reptes**  
Miquel Àngel Alegre i Jordi Collet
- 10 Formació i professionalització del professorat de secundària a Catalunya**  
Gemma Tribó
- 11 La desafecció política a Catalunya. Una mirada qualitativa**  
Ismael Blanco i Pau Mas
- 12 Històries d'immigració: la comprensió dels patrons de rendiment escolar dels joves immigrants nous**  
Carola Suárez-Orozco i Marcelo Suárez-Orozco
- 13 L'educació catalana a la premsa**  
Jaume Carbonell i Sebarroja i Antoni Tort i Bardolet
- 14 Simbologies en l'espai públic. Els debats sobre l'ús del *hijab* a Europa**  
Jordi Moreras
- 15 Actituds, comportament polític i xarxes organitzatives dels immigrants a la ciutat de Barcelona**  
Laura Morales i Eva Anduiza (directores), Laia Jorba, Josep San Martín i Amparo González
- 16 Les responsabilitats legals en les activitats educatives realitzades més enllà del temps lectiu**  
Neus Soriano, Ramon Plandiura i Eva Izquierdo
- 17 El salari de reserva de les dones desocupades a Catalunya**  
Dídac Queralt Jiménez
- 18 Models educatius familiars a Catalunya**  
Javier Elzo Imaz (coordinador), María Teresa Laespada Martínez i Ana Martínez Pampliega
- 19 L'escola del segle XXI. Una mirada des de la societat civil**  
Mireia Civís i Zaragoza, Jordi Riera i Romaní, Annabel Fontanet i Caparrós i Elena S. Ojando i Pons
- 20 Les persones en situació de sense llar de Barcelona: perfils, estat de salut i atenció sanitària**  
Joan Uribe i Sara Alonso
- 21 Crònica de la Llei d'Educació de Catalunya**  
Ramon Farré Roure

- 22 **De l'acollida a la ciutadania: la formació de la població adulta immigrada**  
Xavier Aranda, Miquel Casanovas, Alfons Formariz (coordinador) i Pep Vidal
- 23 **El reagrupament familiar a Catalunya, una aproximació qualitativa**  
Rosalina Alcalde, Andreu Domingo, Diana López, Jordi Bayona i Amparo González
- 24 **Trajectòries sociolaborals de la població immigrada. Factors explicatius**  
Sarai Samper, Raquel Moreno (D-CAS, Col·lectiu d'Analistes Socials)
- 25 **L'opinió dels catalans sobre la immigració**  
Mónica Méndez Lago
- 27 **Impacte de la crisi econòmica en la immigració internacional a Catalunya l'any 2008**  
Andreu Domingo i Albert Sabater
- 28 **De l'aula d'acollida a l'aula ordinària. Orientacions per a la transició**  
Ricard Benito Pérez i Sheila González Motos
- 29 **Educació i ascens social a Catalunya**  
Xavier Martínez Celorrio i Antoni Marín Saldo
- 30 **Mercat de treball i polítiques actives d'ocupació**  
Maria Caprile Elola-Olaso i Jordi Potrony Hernando



Aquest informe recull els principals resultats de l'anàlisi de les dades sobre treball del PaD dels anys 2001 a 2007 i les conclusions del seminari organitzat per avaluar les polítiques actives d'ocupació de Catalunya. Inclou un darrer capítol amb les millores sobre les variables de treball i conciliació que s'han introduït als qüestionaris del PaD, fruit del treball conjunt entre els autors i l'equip del PaD.

El PaD rep el suport de:



Direcció General  
d'Afers Socials  
i Igualtat d'Oportunitats  
de la Comissió Europea



Obra Social "la Caixa"

ivàlua

Institut Català d'Avaluació  
de Polítiques Públiques