

DE SEGREG ACCIÓ

 **FUNDACIÓ
BOFILL**

Educació per canviar-ho tot

**Segregació escolar:
quin és el problema i quines
polítiques municipals funcionen**

Seminari online

Joan Cuevas

16/12/2020 – 17.30h

Estructura del seminari

17.35h. Introducció: Evolució de la segregació escolar i polítiques per fer-hi front - Joan Cuevas - Cap de projectes de la Fundació Bofill

17.45h. Mesures efectives contra la segregació escolar - María Seguro - Responsable de seguiment de polítiques contra la segregació escolar de la Fundació Bofill

17.55h. Experiències municipals:

- **Núria Font.** Responsable d'Educació - Manlleu
- **Daniel Recasens.** Regidor de Cultura i Política Lingüística i Educació - Reus
- **Carme Pallès.** Cap de planificació i escolarització - Sabadell

18.25h - 19h. Torn obert de preguntes (podeu realitzar les preguntes al moment o fer-les arribar a través del formulari d'inscripció).



Dades del seminari

101 persones inscrites

+200 preguntes rebudes

36 persones de governs municipals

35 persones de grups d'oposició

18 personal tècnic amb funcions de direcció

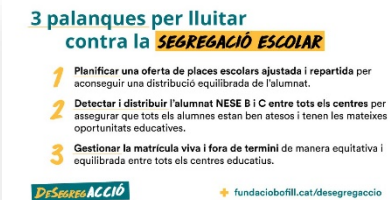
12 altres



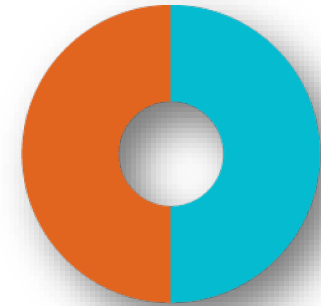
Què estem fent com a Fundació?



Anàlisi territorial de l'evolució de les dades de segregació escolar



Impuls de polítiques de país i de mesures municipals



magnet
Aliances per a l'èxit educatiu



Orientacions per a la implementació de mesures clau



Promoure debats sobre política pública i constructius

Programa magnet per diversificar la composició de centres i implementar mesures municipals

Fins ara com ha anat?

- **8 mocions aprovades.** La majoria amb suport molt ampli. (Badalona, Castellar del Vallès, Reus, Molins de Rei, Premià de Mar, Malgrat de Mar, Sabadell i el Masnou)
- **15 municipis magnet implementant mesures.** En el marc del programa se'ls ofereix un procés d'acompanyament.
- **22 mitjans locals** han demanat informació específica dels seus municipis.
- **Alt interès de molts municipis, tant oposició com govern.** Municipis han usat material generat per la campanya per impulsar noves mesures.

Com encarem el proper any?

- **Recursos limitats.** De moment no tenim recursos per fer més acompanyaments. De cara a l'any vinent estem estudiant mecanismes per millorar en capacitació i/o acompanyament.
- **Estratègies de capacitació i transferència de coneixement.** Elaborant documents de guies i orientacions, generant propostes precises i accionables, acompanyant municipis.
- **De la diagnosi a l'acció.** Reorientació d'una perspectiva exclusivament diagnòstica a una estratègia que orienti a l'acció.
- **Desbloquejar dificultats en l'execució de mesures i l'alineament d'agents clau.** Són superables amb informació, dades, i sobretot coneixent altres precedents.

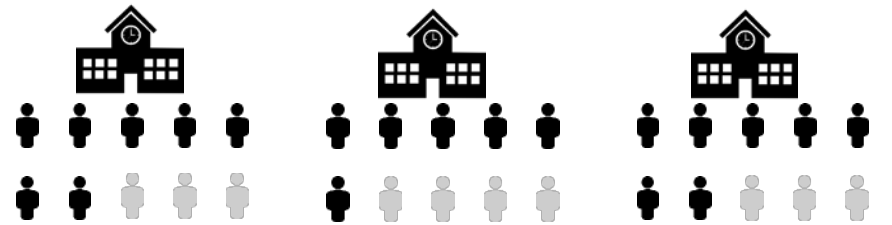
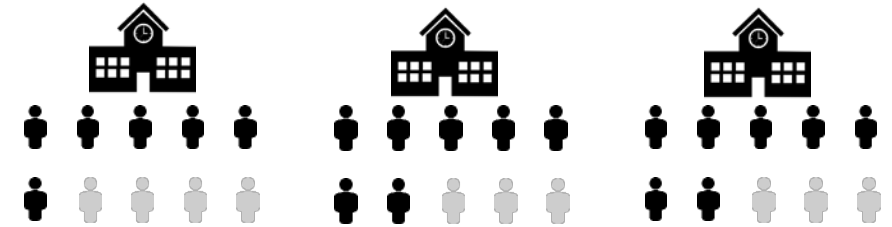
Què pretén el seminari?

- 1. Transferència de coneixement per a la direcció política.** Aportar informació clara sobre què ens diu la recerca sobre la segregació escolar: Quin és el problema? Com evoluciona? Quines polítiques i quines mesures funcionen?
- 2. Obrir el debat des d'una perspectiva de política pública.** Aportar dades i evidències per poder tenir debats de política pública i de consens.
- 3. Conèixer experiències pràctiques i reals.** Aportar experiències reals i no teòriques. Tot i que ja existeixen, costen de conèixer i més encara d'estendre.
- 4. Espai tancat i en confiança per resoldre dubtes.** És un tema complex, profund, i que en segons quins espais podria portar a polèmiques poc fructíferes.
- 5. Donar claus per a que els diferents agents s'alineïn.** La política d'escolarització, segons la LEC, es decideix per part del Departament d'Educació en col·laboració amb els Ajuntaments. Volem donar claus per a que els municipis puguin liderar.

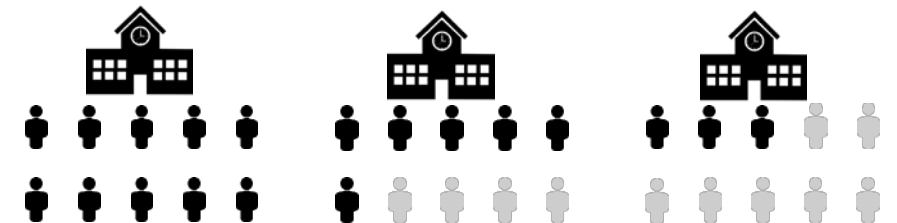
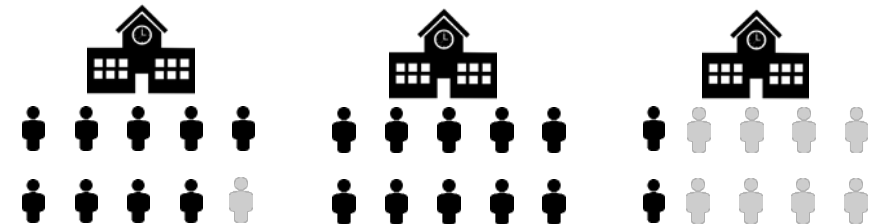
Què és la segregació escolar?

- La segregació escolar fa referència a la **distribució de l'alumnat en el conjunt de la xarxa de centres educatius**.
- Normalment fa referència a com de **desigualmente distribuït està l'alumnat vulnerable i l'alumnat ordinari**.
- En la gran majoria d'anàlisis es tenen en compte o bé l'alumnat **socioeconòmicament vulnerable** o l'alumnat **estranger**.

Xarxa educativa amb baixa segregació escolar



Xarxa educativa amb alta segregació escolar



Per què és tan rellevant la segregació escolar?

La segregació escolar redueix els resultats educatius dels més vulnerables.

L'alumnat vulnerable, degut a les seves condicions d'educabilitat tendeix a acabar la seva escolarització amb pitjors resultats educatius i més abandonament escolar (capacitats parentals, condicions materials, entorn comunitari)*

- Quan l'alumnat vulnerable va a un centre divers, als 15 anys té uns resultats educatius equivalents a -0,5 anys d'escolarització.
- Quan l'alumnat vulnerable va a un centre desavantatjat, als 15 anys té uns resultats educatius equivalents a -3 anys d'escolarització.

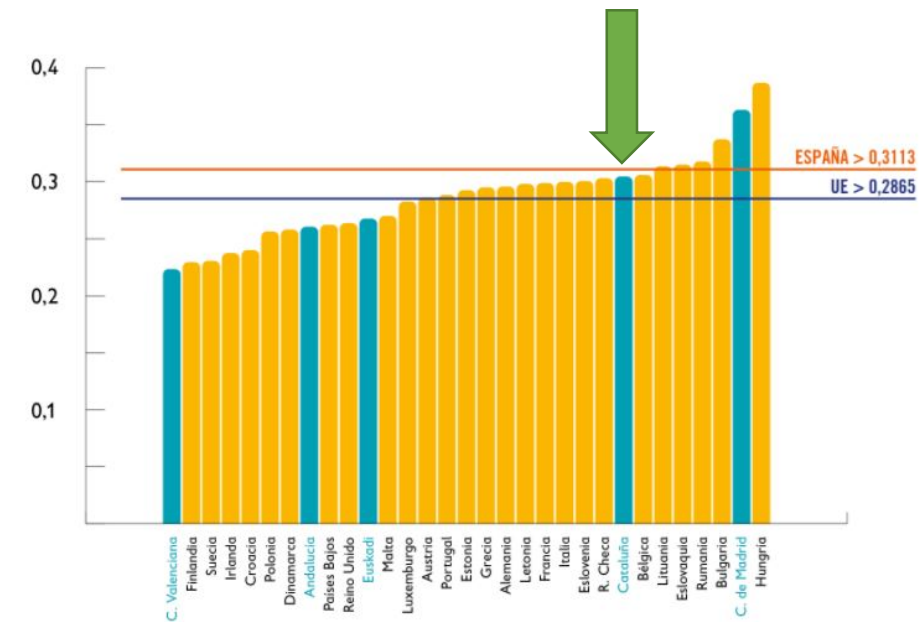
La segregació escolar repercuteix en pitjors indicadors globals

Els sistemes educatius amb més segregació escolar estan relacionats amb pitjors resultats educatius globals, més abandonament escolar, pitjors indicadors de salut i més atur. (Dades PISA). Segons l'Anuari de l'Educació de 2016, és un dels factors clau que fan reduir els resultats educatius globals a Catalunya.

Com es mesura la segregació escolar?

- **L'indicador més utilitzat és l'índex de dissimilitud.** És l'indicador que es fa servir per part d'organismes internacionals, per acadèmics, pel síndic de greuges i pels documents publicats per la Fundació Bofill.
- **Pren valors del 0 al 1 o del 0% al 100%.** Es pot llegir com el percentatge d'alumnat que caldria redistribuir per garantir que està distribuït de manera equilibrada en tota la xarxa.
- **És una mesura relativa de la segregació, no absoluta.** Mesura com de equilibradament estan distribuïts dos grups (alumnat ordinari i vulnerable) respecte la mitjana del municipi o territori. No mesura el percentatge d'alumnat vulnerable que hi ha a al municipi o en els centres.
- **Molt sensible a mecanismes d'escolarització equilibrada.** És molt poc sensible al volum d'alumnat vulnerable o a la complexitat socioeconòmica. En canvi, l'indicador és molt sensible a la no existència de mecanismes d'escolarització equilibrada.

Segregació escolar per nivell socioeconòmic (2015)



Dades de Murillo, F. i Martínez Garido, C (2018) a l'estudi [Mézclate Conmigo](#) (Save the Children, 2018)

En quins nivells de segregació escolar estem?

- **Es continua en nivells molt elevats, amb una reducció molt feble:** Catalunya ha reduït la segregació escolar només un 4% en els últims 5 anys i és un dels països més segregats de la UE.
- **Una proporció molt elevada de municipis empitjora:** El 53% dels municipis de més de 10.000 habitants empitjoren els seus nivells de segregació escolar en els últims 5 anys. 44 municipis amb alts nivells de segregació escolar han seguit empitjorant els últims 5 anys, per una política d'inacció.
- **Molts municipis sense les funcions bàsiques per reduir la segregació:** 58 municipis no disposen d'Oficina Municipal d'Escolarització (OME) i 19 no van detectar alumnat vulnerable a P3 el curs 2018-19. Els dos són elements clau per poder contenir un increment de la segregació escolar en la crisi de la COVID-19.
- **Tot indica que la crisi de la COVID-19 farà augmentar la segregació si no es fa res:** S'identifiquen patrons similars als que es van donar amb l'anterior crisi i que van fer repuntar nivells: increment del nombre de població vulnerable i canvis residencials continuats, alguns dels més rellevants.

Decret d'admissions (i desplegament)

- **Alguns dels aspectes clau que permet:**
 - Mecanismes per a la **programació de l'oferta municipal**, també de l'oferta de places concertades.
 - **Mecanismes financers** per a la corresponsabilització dels centres concertats.
 - **Caràcter preceptiu de les OME** als municipis de més de 20.000 habitants.
 - Creació de unes **taules locals de planificació educativa** als municipis de més de 20.000 habitants per programar l'oferta, i creació **d'unitats de detecció d'alumnes NESE** ("per les que ha d'haver dotació suficient").
 - **Concreció dels supòsits NESE**, amb l'objectiu de poder fer més clara, estesa i harmonitzada la detecció d'alumnat vulnerable.
 - **Mesures de protecció de centres vulnerables:** tancar la ràtio d'un grup al inici de curs, situar màxim de places NESE, o aguantar la reserva de places NESE fins a inici de curs.
 - Criteris per a la bona distribució de la **matricula viva**.
- **Serà clau estratègia i recursos de desplegament:** finançament de les OME, generació d'instruccions tècniques, modelatge de les unitats de detecció d'alumnes NESE, acompanyament en el desplegament de mesures noves en municipis amb alta segregació escolar, etc.