A photograph of children sitting on the ground in a circle, with their hands clasped together. The image is partially obscured by a large teal graphic element on the right side, which consists of a downward-pointing arrow and a curved line. The text is overlaid on the left side of the image.

D'ILLES A NODES. REPENSEM ELS CENTRES EDUCATIUS, EN CLAU 360

Maria Canut
Maite Pujol

EDUCACIÓ
360
A TEMPS COMPLET

EDUCACIÓ 360

EDUCACIÓ A TEMPS COMPLET

1a edició

Març 2021

© Fundació Bofill

fbofill@fbofill.cat

www.fundaciobofill.cat

ISBN: 978-84-123061-2-5

Autoria:

Maria Canut

Maite Pujol

Coordinació:

Maite Pujol

Assessorament de contingut:

Jaume Aguilar

Pilar Gargallo

Albert Quintana

Direcció:

Fathia Benhammou

Fotografia coberta:

Uncle Jun

Disseny i maquetació:

Xevi Riera – Punts·Volats



Creiem que el coneixement s'ha de compartir. Per això fem servir una llicència Creative Commons, llevat que en algun material indiquem el contrari. Us animem a copiar, redistribuir, remesclar o transformar i crear els continguts propis d'aquesta publicació, per a qualsevol finalitat, inclosa la comercial. Només us demanem que reconegueu l'autoria de la creació original.

*Les persones no són illes,
independents entre si;
tota persona és un tros del continent,
una part del tot.*

Thomas Merton, 1955

ÍNDEX



1. Presentació

4

2. La mirada d'Educació 360

6

El canvi que impulem: el model d'Educació 360

7

- L'Educació 360: un model per al canvi
- Característiques dels centres educatius 360
- El model d'educació a temps complet i evidències d'impacte
- Inspireu-vos: iniciatives internacionals
- Apreneu: recursos per aprofundir

El vostre centre té incorporada la perspectiva Educació 360? Descobrim-ho.

30

3. Els tres eixos de l'Educació 360

33

Connectar, integrar i enriquir els temps i espais lectius i no lectius

34

- Estratègies per connectar, enriquir i integrar els temps i espais lectius i no lectius del centre
- Inspireu-vos: experiències properes
- Apreneu: recursos per aprofundir
- Reflexioneu
- Estudiant les fortaleces i oportunitats de millora del vostre centre

Connectar l'activitat lectiva i no lectiva de l'escola promovent itineraris d'aprenentatge personalitzat

49

- Estratègies per connectar l'activitat lectiva i no lectiva promovent itineraris d'aprenentatge personalitzat
- Inspireu-vos: experiències properes
- Apreneu: recursos per aprofundir
- Reflexioneu
- Estudiant les fortaleces i oportunitats de millora del vostre centre

Connectar l'activitat del centre educatiu amb l'entorn

64

- Estratègies per connectar l'activitat del centre educatiu amb l'entorn
- Inspireu-vos: experiències properes
- Apreneu: recursos per aprofundir
- Reflexioneu
- Estudiant les fortaleces i oportunitats de millora del vostre centre

4. Orientacions finals

81

En tots els apartats hi trobareu **pràctiques i experiències inspiradores**, i **recursos** diversos perquè pugueu aprofundir en cadascun dels temes. Així, podreu descobrir experiències internacionals que milloren el temps i la qualitat pedagògica dels centres a partir de l'extensió dels seus horaris; centres que s'han repensat de dalt a baix i que són dinamitzadors de la seva comunitat; col·laboracions amb entitats culturals i artístiques que han enriquit els aprenentatges de tota una escola, o experiències en les quals el treball amb un recurs comunitari ha millorat la cohesió i l'aprenentatge socials.

En tots els casos l'enfortiment de les connexions entre el centre educatiu i els agents ha generat de facto més oportunitats educatives, que han comportat una millora de l'equitat educativa.

L'elaboració d'aquesta guia s'inscriu en el marc de les accions de l'**Aliança Educació 360**, una iniciativa educativa, social i política impulsada per la Diputació de Barcelona, la Federació de Moviments de Renovació Pedagògica i la Fundació Bofill. L'Educació 360 sorgeix com un moviment imparabile que aposta per la connexió dels temps, espais, aprenentatges i agents educatius com a estratègia per garantir una **educació transversal, de qualitat, equitativa** i sense exclusions.

El moment de revisió final d'aquesta guia ha coincidit amb la COVID-19 i amb el creixement de les desigualtats educatives.

Davant d'aquesta difícil situació, moltes veus posen de manifest que ara **és l'hora de la mobilització de la comunitat educativa**. Serà només a partir del reconeixement de tots els agents educatius, del treball conjunt entre aquests i els centres educatius i de polítiques públiques que compensin i previnguin les desigualtats, que els territoris enfortiran la seva capacitat de resposta i podran oferir, a tothom, oportunitats educatives de qualitat que faran disminuir aquesta escletxa educativa tan important. I en aquest escenari el rol dels centres educatius, com veureu al llarg d'aquesta guia, és clau.

Aquesta publicació conté els materials elaborats per al desenvolupament de la **Crida Centres Educatius 360**, que va tenir lloc el passat 2019 i en la qual van participar 30 centres educatius d'arreu de Catalunya. 30 centres que van fer un procés transformador i van començar un camí de canvi a partir del qual, ara, nosaltres també podem aprendre. No deixarem d'agrair-los la seva implicació, esforç i bon humor.

Esperem que aquest camí que ara us proposem us sigui una eina útil per repensar les vostres pràctiques, i que ens el pugueu explicar algun dia.



► LA MIRADA D'EDUCACIÓ 360

En aquest apartat podreu endinsar-vos en **l'Educació 360** i aprofundir en la transformació educativa que plantequem. Trobareu quines són les **característiques d'un centre educatiu 360** i, a través d'una rúbrica, podreu valorar en quin grau el vostre centre ja té incorporada la mirada d'Educació 360.

Donat que l'objectiu final de l'Educació 360 és ampliar l'equitat educativa garantint el dret de tots els infants i adolescents a l'educació més enllà de l'escola, us proposem conèixer les **evidències d'impacte dels programes que segueixen metodologies d'educació a temps complet**.

També us podreu inspirar en programes internacionals que treballen per eixamplar i enriquir les experiències educatives dels infants i joves, i descobrireu quines són les estratègies que implementen.

I, per saber-ne més, hem posat al vostre abast **informes i iniciatives** que us permetran **aprofundir** en aquesta proposta.

El canvi que impulesem: el model d'Educació 360

L'Educació 360: un model per al canvi

En molts indrets del món, garantir el dret a aprendre ja no és només garantir l'accés a l'escola. Com diu Carlos Magro, "l'escola és una condició necessària però no suficient. Garantir el dret a l'educació suposa assegurar que ningú es quedi enrere".¹ En les societats contemporànies, garantir aquest dret suposa oferir als infants i adolescents la possibilitat de tenir accés a una cartera rica d'oportunitats educatives de qualitat que vagin més enllà de l'aula. En el nostre context hi ha diversos elements que encara fan més punyent la necessitat d'un model educatiu més integrat: en el moment actual, les parets entre els temps i els espais educatius són permeables entre si. **L'educació s'expandeix més enllà dels murs escolars** i els nostres infants adquireixen competències al llarg i ample de la vida: a l'esplai o al cau durant el cap de setmana, a l'escola de música del barri, mentre juguen a bàsquet o als campaments d'estiu. De fet, **és precisament en els espais i temps no lectius on es produeixen més desigualtats** i és un dels focus que us proposem explorar. Com sabreu, i com apunten estudis recents, els infants amb menys recursos tenen dificultats per accedir als aprenentatges que es donen més enllà de l'horari lectiu. Activitats com les extraescolars, les del temps de migdia o els ca-

T'imagines un centre educatiu on els horaris i continguts escolars es reordenen per optimitzar l'aprenentatge? En el qual els infants i joves poden decidir sobre els seus itineraris educatius segons les seves necessitats, interessos i motivacions? On els espais d'acollida, migdia i tarda inclouen activitats educatives obertes per a tot l'alumnat? Que garanteix la vinculació entre els continguts de l'aula i els de les activitats fora escola? Que apropa les activitats culturals de l'entorn als alumnes i empodera les famílies? I, tot això, col·laborant amb els agents educatius de la comunitat per esdevenir un centre educatiu obert al barri?

¹ > Article "[Que nadie se quede atrás](#)", publicat el 19 de novembre de 2019 per Carlos Magro.

Alguns elements del nou escenari social



TEMPS DE LES FAMÍLIES

Disminució del temps de què les famílies disposen per a les responsabilitats educatives.



TEMPS "FORA" ESCOLA

Necessitat creixent de recursos educatius i de cura per tal de conciliar els horaris laborals amb els escolars.



ESPAIS DE SOCIALITZACIÓ

El carrer com a lloc de convivència i de socialització s'ha convertit en un espai potencialment perillós.



NOUS AGENTS EDUCATIUS

La família i l'escola ja no són els únics agents educatius, sinó que avui dia també s'educa a partir d'altres institucions, mitjans i àmbits.



CRISI ECONÒMICA

Afecta les famílies més vulnerables i incideix negativament en el pressupost de política pública en educació.



L'ESCLETXA D'APRENTATGE

Desigualtat d'oportunitats educatives, fracàs escolar, iniquitat educativa...



DESIGUAL OFERTA EDUCATIVA FORA DEL CURRÍCULUM

Menjadors, aula matinal, extraescolars, estudi assistit... afecta negativament aquells centres situats en contextos socialment més vulnerables.



ACTIVITATS D'ENRIQUIMENT EDUCATIU

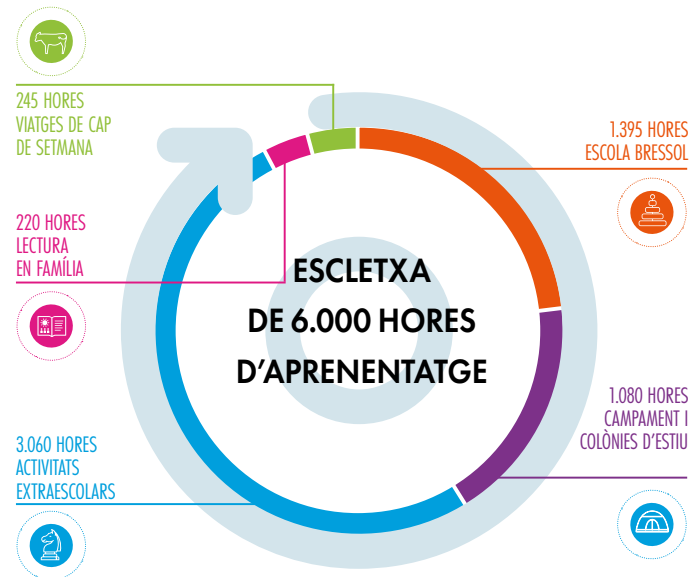
L'accés a experiències d'aprenentatge diverses i a extraescolars de qualitat és desigual, ve condicionat per l'origen social de les famílies.

sals d'estiu —amb demostrats beneficis competencials, socials i personals, com ja hem apuntat— són encara **opcions de difícil accés per a moltes famílies**. I és aquesta limitació la que genera una **diferència substancial** entre uns infants i altres.

L'informe del Síndic de Greuges del 2014² ja assenyalava la **necessitat de reconèixer les activitats educatives fora del sistema educatiu reglat com una part important del dret a l'educació**. Un de cada quatre infants i adolescents no duu a terme cap tipus d'activitat extraescolar,³ i un 20 % no participa en activitats extraescolars esportives.⁴

Aquests resultats estan relacionats amb factors territorials, amb els centres educatius i sobretot amb el perfil socioeconòmic de les famílies. Així doncs, un menor provinent d'una família amb estudis universitaris té més del doble de probabilitats de participar en activitats extraescolars,⁵ o un 17 % més de probabilitats de participar en activitats culturals que un menor amb pares amb nivell d'estudis primaris. La tendència és molt similar quant a lectura de llibres i diaris, per exemple.

Tenir accés a experiències educatives fora de l'àmbit formal **possibilita el desenvolupament d'habilitats cognitives i no**



1. <https://www.expandedschools.org/the-learning-gap#sthash.Sm0h20E.dpbs>

La iniciativa americana Expanded Schools apunta que un infant de dotze anys que ha pogut experimentar oportunitats d'aprenentatge enriquit fora de l'escola acumula 6.000 hores més d'aprenentatge que un que no ho ha pogut fer. Des d'una perspectiva estrictament acadèmica, 6.000 hores d'aprenentatge equivaldrien a uns cinc anys a l'aula.



2 > Síndic de Greuges (2014). Informe sobre el dret al lleure educatiu i a les sortides i colònies escolars.

3 > Enquesta de Salut de Catalunya (2017- 2018). Enquesta a pares i mares d'infants entre 3 i 14 anys.

4 > Enquesta de l'Edubaròmetre de 2017, segons l'Anuari Educació 360. Fundació Bofill.

5 > Bonal, X. i Scandurra, R. (2019) "Equidad y educación en España" Intermon, UAB, GEPS.

cognitives, al mateix temps que permet teixir **xarxes de relacions personals**. A més, posiciona les persones de manera **més igualitària en l'espai social**, i això pot ser decisiu en l'accés al mercat de treball, o a d'altres experiències socials. Per tant, assegurar, per part dels poders públics, els recursos necessaris perquè els col·lectius més vulnerables accedeixin en igualtat de condicions a aquestes experiències socials i formatives no és només important sinó que és **urgent**.⁵

L'escola no pot, per si sola (ni cap altre agent en solitari), millorar les condicions d'aprenentatge i desenvolupament dels infants i joves ni reduir les desigualtats derivades de l'origen social. Alguns creuen que el problema resideix només en la falta de recursos i d'estratègies, i tanmateix cal preguntar-se si és l'escola la que ha de donar resposta tota sola a les creixents demandes socials que li arriben (combatre la desigualtat equitativa, educar en creativitat i en pensament crític, personalitzar els aprenentatges, etc.) o si del que es tracta és de sumar esforços per crear espais d'aprenentatge connectats entre si que aprofitin les oportunitats educatives que ofereix el territori.

Des de l'Educació 360, creiem que ens trobem davant d'una bona ocasió per **aprofitar la proliferació de programes educatius del territori** i el compromís dels agents de l'entorn, per alinear-los i posar-los al servei de l'equitat educativa. D'aquesta manera **l'escola esdevé un node més d'una xarxa ecosistema** on continua tenint un paper principal: garantir el dret a l'educació en un sentit ampli creant i participant en entorns d'aprenentatge i de treball amb altres agents del territori.



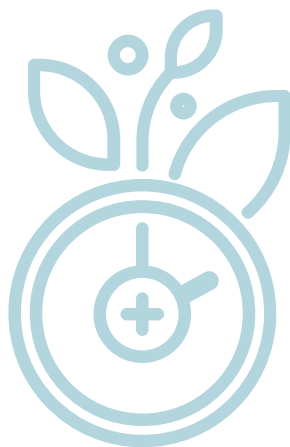
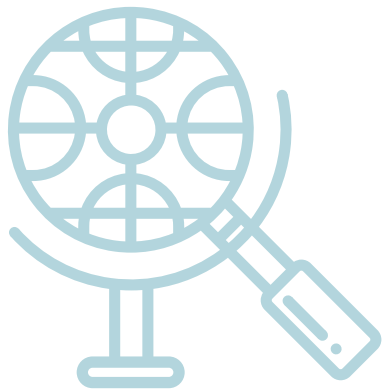
* Impacte de les activitats extraescolars en els aprenentatges, Fundació Jaume Bofill. 2016.

Sabíeu que participar en **determinades activitats extraescolars** equival a un guany de dos mesos sobre el progrés acadèmic mitjà de l'alumnat, en un curs escolar? I que fer activitats fora de l'horari lectiu no només millora els resultats acadèmics, sinó que també dota d'una major predisposició a l'aprenentatge i incrementa les expectatives formatives per a l'educació postobligatòria? Per tant, si volem afavorir la igualtat d'oportunitats és necessari que els centres educatius vinculin o integrin temps i espais educatius tant lectius com no lectius.

El que plantejem no és nou. A Catalunya tenim molts exemples reeixits a través de pràctiques educatives que cerquen flexibilitzar, diversificar i connectar els temps, espais i agents educatius per millorar les oportunitats d'aprenentatge de tot l'alumnat i, en especial, les d'aquells infants i joves més desafavorits.

Creiem, doncs, que el futur dels centres educatius passa per connectar el "dins i fora escola" i integrar les capacitats, les necessitats i els interessos particulars dels infants i joves en el propi projecte educatiu i el del municipi. Sabem que no és una tasca fàcil, però sí necessària. Tanmateix, sou molts els centres educatius que ja heu incorporat aquesta visió del canvi i que treballem en xarxa per aconseguir un futur millor per als infants i adolescents.

A moltes escoles i instituts, l'èxit educatiu de l'alumnat ja no s'entén únicament com l'assoliment dels continguts i les competències curriculars, sinó també com un **projecte personal d'aprenentatge** que connecta els sabers, les competències i les habilitats que infants i joves adquireixen en la seva vida quotidiana, i que van més enllà de l'aprenentatge formal dins dels seus murs o bé del ritme dels timbres escolars.



Però, què és un centre amb mirada Educació 360?

Una escola o institut amb mirada educativa 360 és aquell centre que treballa en xarxa amb altres espais, temps i agents educatius per aconseguir **3 objectius clau**:



1. VALOR I PERSONALITZACIÓ

Millorar la connexió entre els aprenentatges lectius i no lectius, buscant una major qualitat educativa i atenent als interessos i motivacions dels infants i joves.



2. EQUITAT

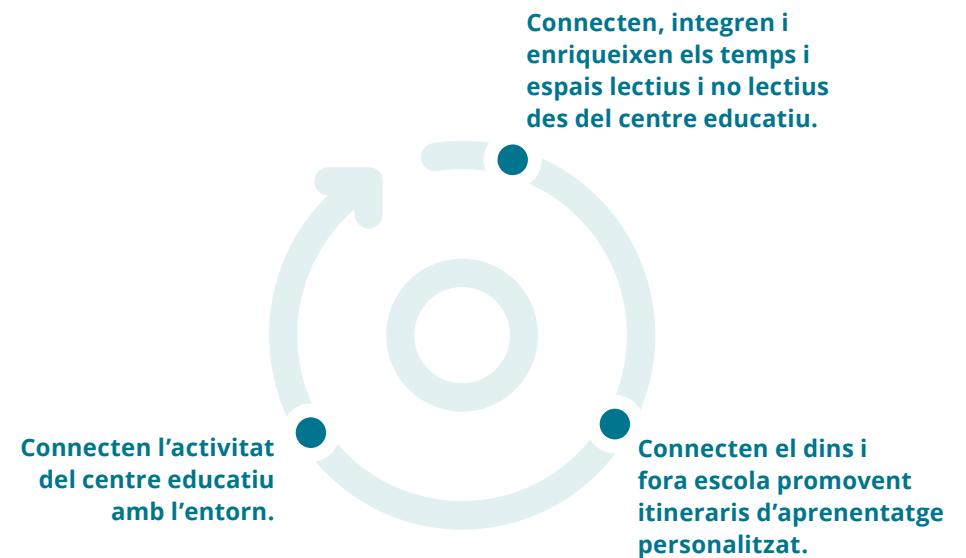
Mitigar les persistents desigualtats educatives basades en l'origen social.



3. ACCÉS I ORIENTACIÓ

Acostar i ampliar les oportunitats educatives, orientant l'alumnat i actuant com a *hub* o com a *node* dins la xarxa educativa del territori.

Així doncs, desenvolupa pràctiques escolars basades en els **3 eixos dels centres educatius d'Educació 360**:⁶



⁶ > Trobareu una explicació dels eixos dels centres educatius d'Educació 360 a l'apartat 3 d'aquesta guia.

Dins la xarxa educativa del seu municipi o barri contribueixen tant a la **construcció de la pròpia comunitat** —treballant de manera col·laborativa amb altres escoles, entitats i agents— **com al benestar i l'acompanyament** conjunt de tots els **infants i joves** del seu territori. Són aquelles escoles i instituts que integren els temps d'acollida, de migdia, d'extraescolars i d'estiu educador en el seu projecte educatiu; instituts que, amb la complicitat de les entitats del territori, donen continuïtat als itineraris educatius dels adolescents més enllà de l'horari lectiu; comissions de direccions de centres educatius que s'orienten a millorar la transició entre etapes educatives... i moltes altres pràctiques exemplificadores de com, amb molts esforços i dedicació, escoles i instituts estan superant els límits dels espais i temps de la jornada escolar.

Aquest tipus d'iniciatives, i moltes altres que tenim al país, són imprescindibles per fer avançar **l'equitat educativa i la cohesió social**, ja que no només compensen desigualtats socials o econòmiques sinó que donen accés a recursos d'aprenentatge esportius, culturals, socials i personals que amplien l'univers dels infants i adolescents. I és precisament aquesta palanca de canvi, la combinació d'enfocaments i escenaris d'aprenentatge —escolars i no escolars— el camí per aconseguir una veritable **igualtat d'oportunitats educatives per a tothom**,⁷ però sempre mantenint el lloc central de l'escola com a institució educativa garant de drets.

Ara bé, aquest enfocament de connexió per a l'equitat només pot ser efectiva si, al mateix temps, en el mateix centre educatiu es produeix **un procés de transformació i enfortiment de la seva coordinació interna**. No es tracta només de fer xarxa cap enfora. La xarxa es podrà sostenir i alhora podrà assolir els seus objectius de connexió si la dinàmica interna del centre està preparada i oberta a aquest treball en xarxa. Per això la mirada Educació 360 ha d'estar integrada en el Projecte Educatiu de Centre, PEC; en els espais de debat i coordinació de tot el centre educatiu; enfortint l'acció tutorial que ha de facilitar la connexió dins i fora del centre des de la perspectiva de cada noi o noia; **orientant els projectes d'innovació educativa** de l'escola o institut; accentuant els **vincles i la participació de la comunitat edu-**



cativa, en especial de les famílies, ja que la seva implicació en el centre és cabdal; **obrint-se a la intervenció**, en el centre mateix, **d'altres professionals educatius** com educadors i educadores socials, tècnics d'integració social, especialistes de diverses disciplines, etc. En definitiva, es tracta d'un procés dinàmic. L'obertura del centre educatiu al treball en xarxa amb l'entorn ha de comportar una transformació interna del centre mateix de manera que l'enforceixi per participar de la xarxa i esdevingui un node enriquidor de la xarxa mateixa.

7 > OCDE (2013) "[Innovative Learning Environments](#)" *Educational Research and Innovation*. OCDE Publishing.

Característiques dels centres educatius 360

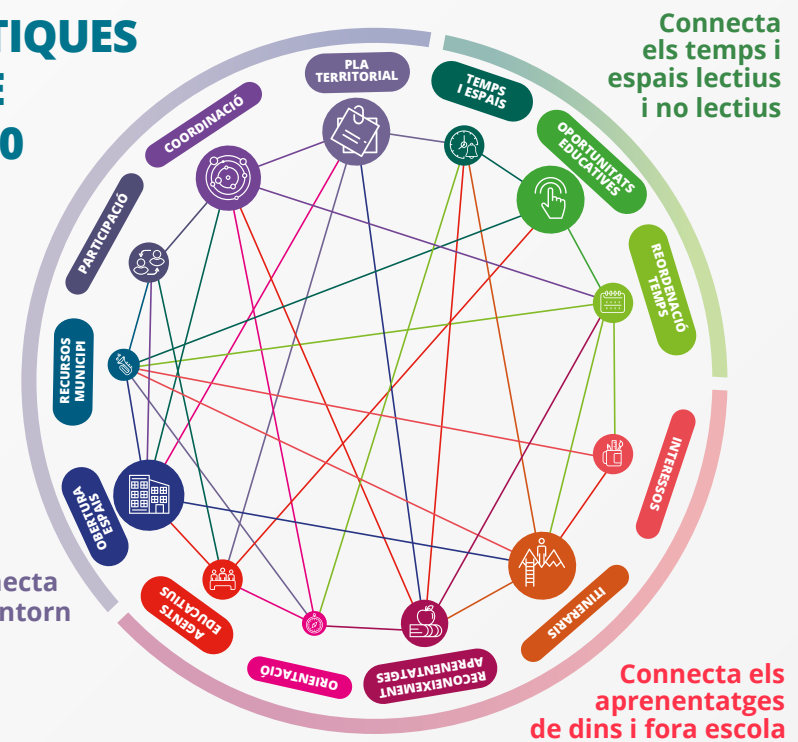
Com ja hem comentat, escola o institut 360 és el que treballa en xarxa amb altres agents, temps i espais educatius per millorar les condicions d'igualtat educativa de l'alumnat. Ho fa impulsant aquestes estratègies, tot i que no és necessari accomplir-les totes per ser un centre 360.

CARACTERÍSTIQUES D'UN CENTRE EDUCATIU 360

Una escola o institut 360 és el que treballa en xarxa amb d'altres agents, temps i espais educatius per millorar les condicions d'igualtat educativa de l'alumnat.

Ho fa impulsant aquestes accions, tot i que no és necessari accomplir-les totes per a ser un Centre Educatiu 360

Es connecta amb l'entorn





El model d'educació a temps complet i evidències del seu impacte

L'educació a temps complet és un model educatiu que recull diferents objectius i tipologies de temps i organització escolar arreu del món. Fa prop de 40 anys que va sorgir, amb la necessitat d'ampliar el temps d'aprenentatge per augmentar l'equitat i el rendiment escolar.⁸ Amb el temps i l'experiència, diferents països han anat adaptant i enriquint el model, però tots comparteixen:

- Un interès per reduir les desigualtats educatives millorant les condicions d'aprenentatge dels infants i joves dins i fora de les aules per incrementar el rendiment escolar i, alhora, promoure el desenvolupament cognitiu, motivacional, emocional i social de l'alumnat
- Una preocupació per la millora de la qualitat educativa, promovent una nova cultura de l'aprenentatge, que té en compte les capacitats, els interessos i les necessitats de l'alumnat

Així doncs, és un model que té com a objectiu principal **millorar les condicions d'aprenentatge dels estudiants**, i promou, amplia i connecta els temps, els espais i els agents educatius del territori per garantir de forma efectiva la igualtat d'oportunitats educatives.

En les escoles d'educació a temps complet:

- Es dota escoles del suport i la flexibilitat necessària per reordenar el temps escolar a fi d'oferir més i millors oportunitats educatives, tant d'aprenentatges lectius com de no lectius.
- Es considera imprescindible la vinculació amb l'entorn per fer-ho possible.
- Els centres educatius estan oberts fins a la tarda amb una pausa per dinar al migdia i amb una oferta integrada d'activitats lectives i no lectives, compartides i/o vinculades amb els temps, espais i agents del territori.

⁸ > Sintés, E. (2015). [Escola a temps complet](#). Cap a un model d'educació compartida. Informes Breus. Fundació Bofill.

Elements clau d'aquest model



MÉS TEMPS D'APRENTATGE

Mínim 1 h més al dia o 10 dies més a l'any dins l'escola



LIDERATGE FORT

Dels equips directius, del municipi i de la comunitat



OPTIMITZACIÓ DEL TEMPS PER A L'APRENTATGE

Innovació en els temps i les pràctiques educatives



FORMACIÓ CONTÍNUA DEL PROFESSORAT

Mentoria, retroalimentació



MILLORA DEL CLIMA ESCOLAR

Activitats per fomentar un esperit escolar comú



APRENTATGES EN ÀREES NO ESTRINGENT ACADÈMIQUES

Activitats artístiques, esportives...



ORIENTACIÓ

En les transicions educatives, per a la carrera professional, a les famílies...



AVALUACIÓ

Participació activa dels docents, dels estudiants i de tots els agents educatius vinculats

Evidències d'impacte del model d'educació a temps complet

Després de moltes experiències d'educació a temps complet podem afirmar que, de manera general, afegir temps (lectiu o no lectiu) al procés educatiu dels infants i joves ofereix bons resultats educatius i socials. Algunes evidències del seu impacte són:⁹

1. Qualitat vs. quantitat

No existeix una correlació entre el nombre d'hores d'instrucció o lectives d'un sistema educatiu i el seu nivell d'excel·lència acadèmica (resultats educatius a PISA).

2. Optimització dels temps d'aprenentatge

Perquè hi hagi una millora real en l'aprenentatge cal que l'increment del temps educatiu comporti una optimització de la qualitat de l'acció educativa, permeti introduir metodologies innovadores i col·laborar amb nous professionals educatius, i es diversifiquin les estratègies d'aprenentatge integrant el temps lectiu i no lectiu.

3. Multipràctica

Les escoles que aconseguen uns majors efectes en els seus estudiants tendeixen a integrar múltiples pràctiques en el disseny de la pròpia escola.

4. Connexió amb l'entorn

L'emmarcament del projecte de centre en els **plans estratègics educatius locals** (plans educatius d'entorn, de barri de ciutat...) a fi d'aprofitar les sinergies amb la resta d'actors del municipi és una acció clau que afecta directament el rendiment acadèmic dels alumnes i el seu desenvolupament social.



5. Coordinació interna integrada i PEC

La idoneïtat de crear la **figura de coordinador/a** de serveis a cada centre educatiu per tal de millorar l'eficiència de tots els processos és una peça substantiva per a l'èxit d'una escola a temps complet, sobretot integrant les activitats no lectives en el **Projecte Educatiu de Centre**.

6. Oportunitats educatives fora escola integrades

Les oportunitats d'enriquiment, quan es realitzen en el centre escolar, milloren els resultats acadèmics i les actituds envers els aprenentatges dels estudiants, la qual cosa disminueix la desigualtat d'oportunitats educatives (l'estatus socioeconòmic de les famílies no condiciona la qualitat, disponibilitat i accessibilitat a aquest tipus d'activitats, com sí que succeeix fora escola).

7. Millora del clima escolar

Les escoles d'educació a temps complet que no se centren únicament a millorar competències acadèmiques sinó també competències de pensament crític (comunicació, creativitat, resolució de problemes, etc.) de forma intencionada, tenen efectes positius en el clima escolar i en el rendiment acadèmic.

8. Currículum vinculat i instrucció

Aquelles escoles d'educació a temps complet que realitzen activitats d'enriquiment acadèmic amb continguts connectats al currículum escolar tenen un major impacte en l'èxit escolar.

9. Incorporació de les famílies

Les famílies que participen activament en la vida escolar i a les quals les escoles a temps complet dirigeixen accions de capacitació en l'acompanyament a l'escolaritat dels seus fills i filles són un indicador clau dels resultats d'impacte en l'èxit escolar de l'alumnat.

9 > Elaborat per Mireia Mas a partir de:

- Baker, Fabrega, Galindo i Mishook (2004). *Instructional Time and National Achievement: Cross-National Evidence*. Peer reviewed.
- Kaplan, C. i Chan, R. (2011). *Time well spent. Eight Powerful Practices of Successful Expanded – Time Schools*. National Center on Time & Learning. Boston (EUA).
- [MDRC DATABASE – P-12 EDUCATION – ELEMENTARY AND MIDDLE SCHOOL STUDENTS](#)
- [THE CALIFORNIA EVIDENCE-BASED CLEARINGHOUSE FOR CHILD WELFARE](#)
- Dobbie, W. i Fryer, R. (2011). *Getting beneath the veil of effective schools: evidence from New York City*. NBER Working Paper, núm. 17632.





Inspireu-vos: iniciatives internacionals



CITIZEN SCHOOLS
ESCOLES CIUTADANES



CRESCER A TEMPO INTEIRO
CRÉIXER A TEMPS COMPLET



KUOPION KULTTUURIPOLKU
ITINERARIS CULTURALS DE KUOPIO



DIE GANZTAGSSCHULEN
ESCOLES A TEMPS COMPLET

CITIZEN SCHOOLS ESCOLES CIUTADANES

L'organització Citizen Schools, present a molts estats dels Estats Units, promou un model d'aprenentatge estès basat en el **treball conjunt entre els centres educatius, les famílies i la comunitat**, per ampliar les oportunitats d'aprenentatge dels adolescents d'entorns desfavorits d'arreu del país. En últim terme pretén que els joves puguin adquirir aquelles habilitats, **competències** i actituds per desenvolupar-se en el món laboral del s. XXI, alhora que s'expandeix la seva **xarxa social**.

Incrementa el temps d'aprenentatge dels estudiants amb activitats dins i fora del centre educatiu, gràcies a la col·laboració d'equips de voluntaris experts en temes diversos. Aquestes persones voluntàries donen **suport dins i fora de l'aula**, i acosten els joves a l'entorn laboral a partir de **pràctiques** en empreses que ells mateixos poden escollir.

Hi participen 100.000 estudiants en 28 comunitats, que reimaginen la manera d'aprendre a l'aula, fora de l'escola i en les comunitats.

OBJECTIUS PRINCIPALS:

- Disminuir l'abandonament escolar, incrementar l'adhesió escolar i el rendiment acadèmic.
- Incrementar la taxa de graduats en educació secundària i la motivació per als estudis postsecundaris.
- Desenvolupar les competències laborals per respondre a les necessitats del s. XXI.



Impacte de les accions de Citizen Schools.

EIXOS CLAU DE LA PROPOSTA:

- Connecta l'escola amb l'entorn, enxarxant les activitats del centre educatiu amb les entitats i empreses del territori.
- Connecta l'activitat lectiva i no lectiva promovent itineraris d'aprenentatge personalitzat a partir d'experiències educatives pràctiques que vinculen l'aula amb el món real.
- Implica agents educatius diversos, membres de la mateixa comunitat, que creen una xarxa de corresponsabilitat i confiança mútua, i treballen de manera col·laborativa per millorar els processos educatius dels infants i joves de la comunitat.

QUINES ESTRATÈGIES APLIQUEN?

- **Mentoria de la comunitat:** persones expertes de la comunitat acompanyen els joves en diferents matèries tant dins de l'aula, donant suport als adolescents amb més dificultats, com fora de l'aula, oferint classes de reforç escolar fora de l'horari lectiu. Aquest format permet al professorat col·laborar amb el voluntariat de la comunitat per oferir experiències d'aprenentatge STEM basades en projectes de gran qualitat.
- **Pràctiques connectades al món laboral:** cada semestre s'organitzen activitats i tallers pràctics de 10 setmanes relacionats amb el món laboral (robòtica, dret, disseny gràfic...) impartit per professionals de la comunitat. Aquests seminaris **permeten adquirir coneixements i habilitats que van més enllà del currículum escolar**, donen la possibilitat als estudiants de **connectar els aprenentatges** de l'escola amb el món real i relacionar-los amb els seus propis itineraris laborals futurs. Acaba amb un esdeveniment en què els alumnes expliquen a les seves famílies el que han après (*WOW event*), **reforçant així els seus propis aprenentatges**.

Aquesta experiència constitueix un bon exemple de com oferir més i millors oportunitats d'aprenentatge a col·lectius socialment desfavorits, aprofitant els recursos de l'entorn i implicant en el procés d'aprenentatge tant els adolescents com les seves famílies.



Fotografia de Citizen Schools.

MÉS INFORMACIÓ: al [web](#) trobareu tota la informació sobre el desenvolupament del projecte. Ens inspira especialment l'apartat sobre impacte perquè en podreu extreure idees per avaluar els canvis que impulseu.

CRESCER A TEMPO INTEIRO CRÉIXER A TEMPS COMPLET

El projecte comunitari *Crescer a Tempo Inteiro*, que desenvolupa l'Ajuntament de Cascais, a Portugal, se centra a garantir el dret dels infants a l'accés equitatiu a l'educació en el fora escola, al joc, a participar de la vida social i cultural del seu entorn i a compartir temps de qualitat amb la família.

L'Ajuntament coordina les necessitats dels centres educatius, entitats i famílies per proveir serveis adaptats a cada centre escolar que permetin enxarxar els agents de la comunitat, implicar les famílies en els centres i garantir oportunitats educatives integrant-les en el funcionament del centre.

Així doncs, a partir de la **prolongació de l'horari** de les escoles de primària amb **activitats d'enriquiment curricular**, es dona resposta a les necessitats de les famílies, i es concilien en les necessitats de temps lliure dels infants amb la jornada escolar.

OBJECTIUS PRINCIPALS:

- Contribuir al desenvolupament personal, social i cultural dels infants a partir de la promoció de contextos educatius enriquidors que segueixen els seus interessos.
- Respectar el dret dels infants a un espai de llibertat expressiva i creativa en un ambient lúdic, fora de l'aula, complementant tot procés educatiu.
- Promoure l'ús dels recursos esportius, culturals, lúdics i socials de la comunitat.
- Fomentar la relació entre la família, l'escola i la comunitat.



Fotograma extret del [vídeo](#) sobre el projecte.

EIXOS CLAU DE LA PROPOSTA:

- Connecta, integra i enriqueix els temps i espais lectius i no lectius de manera que s'afavoreix el desenvolupament de competències transversals i la construcció d'itineraris personalitzats d'aprenentatge.
- Connecta l'escola amb l'entorn, enxarxant les activitats del centre educatiu amb el territori i reconeixent altres agents, espais, equipaments educatius i aprenentatges.
- Implica les famílies i la comunitat en el disseny de les activitats per poder-se adaptar millor a les seves necessitats i als interessos dels infants.

QUINES ESTRATÈGIES APLIQUEN?

· **Activitats d'animació i suport familiar i infantil, i programes de suport a la família:** s'organitzen activitats per assegurar l'acompanyament dels infants abans i/o després de les hores lectives. Aquestes activitats són dissenyades per cada centre o agrupament escolar en col·laboració amb les famílies i altres entitats, i s'adapten al propi projecte educatiu. Tenen l'objectiu de proporcionar als infants un moment d'activitat lúdica, esportiva i creativa, tot salvaguardant el seu dret a jugar, al temps de lleure i a la participació. Es promou l'ús dels equipaments del territori en període no lectiu (equipaments lúdics, culturals i esportius), i dels programes que aquests promouen.

· **Ludoteques:** aquesta estructura lúdica d'educació no formal té per objectiu proporcionar un temps privilegiat per al desenvolupament d'habilitats sociolingüístiques i socioemocionals. És un suport al projecte educatiu de centre, a l'activitat docent i a les famílies, alhora que s'amplien els recursos educatius i l'aprenentatge multipràctica. És un espai que pot donar-se dins i fora del centre educatiu i en el qual es teixeixen ponts entre metodologies i agents tot enfortint la xarxa d'educació a temps complet.



Fotografia extreta del web de l'Ajuntament de Cascais.

MÉS INFORMACIÓ: al [web](#) de l'Ajuntament de Cascais trobareu tota la informació del programa adreçada específicament a famílies i centres educatius. És especialment inspirador el document de normativa sobre el programa perquè, de manera planera i entenedora, recull els drets i deures de tots els agents de la comunitat educativa.

KUOPION KULTTUURIPOLKU ITINERARIS CULTURALS DE KUOPIO

El projecte d'**Itineraris Culturals** a la ciutat de Kuopio (Finlàndia) està promogut per l'Ajuntament de Kuopio i el Consell Nacional d'Educació, i pretén millorar el benestar social, emocional i físic dels infants de 7 a 16 anys a través de la cultura i l'art, i garanteix que cada estudiant tingui **accés als serveis culturals de la ciutat**.

El programa està dividit en nou itineraris, un per a cada curs, relacionats amb les biblioteques, les arts plàstiques, els museus, la dansa, la música, etc. Aquests estan relacionats amb les necessitats i els objectius curriculars d'una o més assignatures.

Així, cada any els estudiants visiten, almenys, una **institució cultural local**. Aquestes visites es complementen amb **activitats que es fan abans i després de les visites** i, en el cas d'alguns itineraris, es fan tallers a l'escola conduïts per artistes.

A través de l'art i la cultura, es treballen **competències** centrades en la **socialització, la identitat cultural, la cultura mediàtica i la responsabilitat envers la natura i el medi ambient**. L'objectiu de l'aprenentatge és que els estudiants aprenguin com a membres d'una comunitat i s'expressin de forma lliure i creativa. Quan els estudiants arriben al 9è curs poden utilitzar els serveis culturals de la ciutat gratuïtament amb una targeta K9.

OBJECTIUS PRINCIPALS:

- Incorporar la cultura al currículum dels infants i joves.
- Crear nous entorns d'aprenentatge experiencial i familiaritzar els estudiants amb la vida artística de la ciutat.
- Garantir que tots els estudiants de primària de la ciutat de Kuopio accedeixen als serveis culturals de la ciutat.
- Oferir al professorat eines pràctiques per implementar una educació on els objectius giren al voltant d'un eix cultural.
- Enfortir la cooperació entre les escoles i les institucions culturals.
- Sostenir el desenvolupament d'escoles com a comunitats culturals.

Aquesta experiència és un exemple d'ecosistema d'aprenentatge local eficaç, basat en els recursos del municipi per potenciar l'accés a les oportunitats d'aprenentatge dels joves.

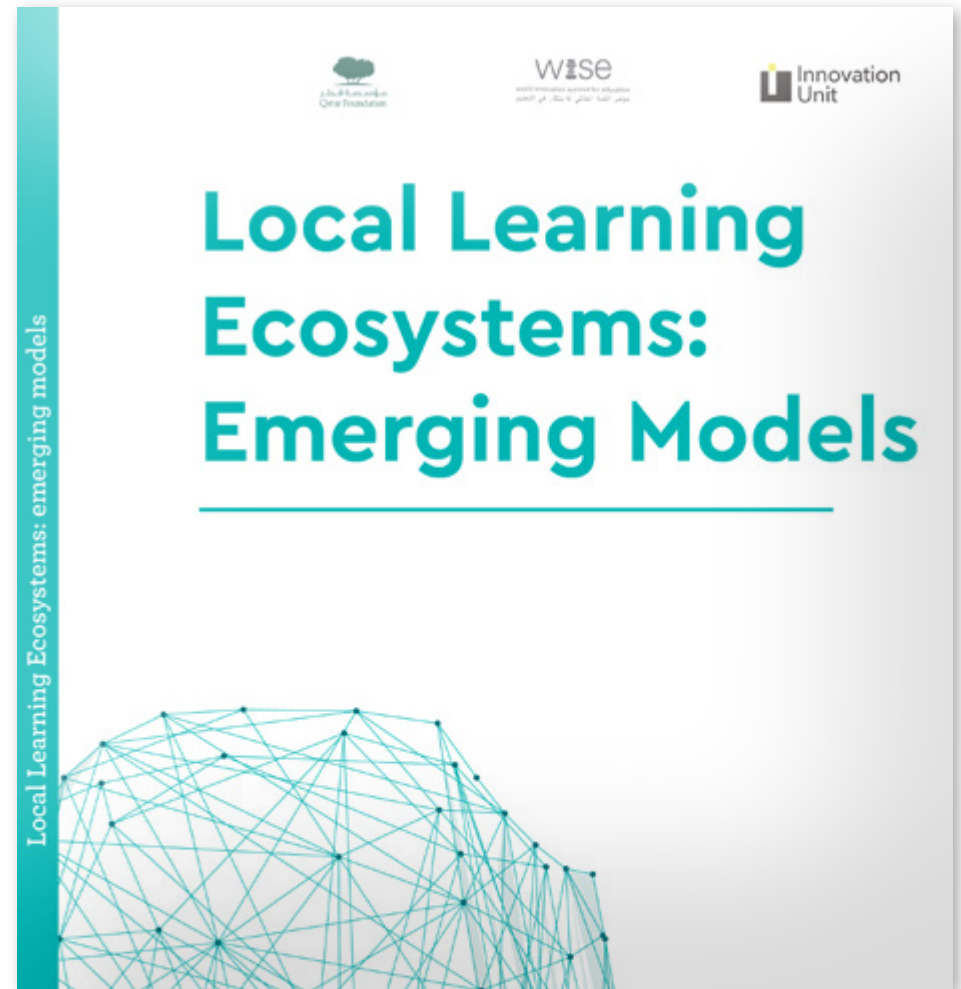
EIXOS CLAU DE LA PROPOSTA:

- Connecta l'escola amb l'entorn, enxarxant les activitats del centre educatiu amb el territori, i reconeixent els agents, espais i equipaments culturals com a espais educatius, i els aprenentatges que s'hi produeixen, alhora que reforça l'escola com a comunitat cultural.

QUINES ESTRATÈGIES APLIQUEN?

- **Formació inicial per al professorat sobre treball comunitari i personalització de l'aprenentatge:** en els primers anys del programa es va oferir formació especialitzada al professorat, que continua disposant d'eines pràctiques per tirar endavant les activitats, al voltant dels itineraris.
- **Coordinadors culturals:** totes les escoles compten amb un coordinador/a cultural propi, que actua com a pont entre les escoles i els equipaments culturals.
- **Materials d'aprenentatge innovadors:** el programa inicial va editar i va posar a disposició del professorat materials didàctics innovadors. Inclouen eines i exemples pràctics per a l'educació de les arts, centrades en l'experimentació, la creativitat i les activitats multisensorials. També es treballa la interacció amb els altres.
- **Currículum integrador a través de la cultura i de les arts:** els Itineraris Culturals trenquen els límits entre assignatures escolars fora de les rutines del centre educatiu. Els museus i teatres dissenyen activitats al voltant del currículum educatiu alhora que introdueixen noves competències i continguts.

MÉS INFORMACIÓ: al [web](#) d'Educació 360 hem recollit l'experiència fina en aquest article, en el qual es destaquen els punts més rellevants i inspiradors del projecte. També hi trobareu enllaçats més exemples d'ecosistemes educatius.



DIE GANZTAGSSCHULEN ESCOLES A TEMPS COMPLET

A Alemanya ja fa més d'una dècada que s'implementa el model d'Escoles a Temps Complet en més del 58 % dels centres per **garantir l'equitat i excel·lència educativa**, així com la **conciliació de la vida personal i laboral** de les famílies.

Són centres educatius que:

- Ofereixen activitats addicionals a les lectives, una extensió dels temps educatius que es distribueix entre el matí i les primeres hores de la tarda.
- Ofereixen servei de menjador diari.
- Tenen una oferta d'activitats no lectives organitzada i supervisada per la direcció de l'escola, vinculades als objectius del temps lectiu de l'escola.

Amb aquest **augment i aquesta millora del temps pedagògic** l'escola es converteix en l'espai on aprendre, experimentar i compartir una major varietat d'experiències vitals. Amb aquestes, el desenvolupament personal s'enriqueix, es treballen competències i habilitats més enllà de les cognitives, es promou la personalització dels aprenentatges i s'incrementen els resultats educatius.

Les escoles a temps complet **s'obren a l'entorn**, busquen recursos educatius en la comunitat i també s'obren al teixit social, empresarial i cultural **de manera que diversifiquen així els recursos d'aprenentatge i fomenten la cohesió social**.

OBJECTIUS PRINCIPALS:

- Fer front i compensar les desigualtats socials de l'alumnat.
- Donar resposta al baix rendiment escolar.
- Oferir solucions de conciliació familiar i laboral.



[Dimensions pedagògiques d'una Ganztagschulen.](#)

EIXOS CLAU DE LA PROPOSTA:

- Connecta, integra i enriqueix els temps i espais lectius i no lectius.
- Connecta l'escola amb l'entorn i crea una xarxa de cooperació d'agents externs (clubs esportius, biblioteques, entitats juvenils) que generen uns majors vincles comunitaris i una major qualitat d'experiències d'aprenentatge.

QUINES ESTRATÈGIES APLIQUEN?

· **Horaris extensos i conciliadors:** els horaris d'estada dins l'escola s'estenen més enllà de les hores lectives incorporant al mateix centre activitats de lleure. En moltes GST hi ha una distribució més flexible dels horaris i s'intercalen activitats no curriculars durant el dia. A banda, les GST permeten a les famílies accedir i compatibilitzar millor la seva feina amb el rol de pares i mares, amb horaris flexibles i donant-los espais per participar del centre.

· **Combinació de metodologies d'aprenentatge:** fonamentalment, s'han introduït nous models pedagògics tant a les classes curriculars com a les activitats de lleure educatiu per dotar l'aprenentatge de coherència i d'experiències multipràctica.

· **Reforç i acompanyament educatiu:** les GST disposen d'un servei de suport als deures i a l'estudi, que compta amb personal especialitzat, en què els infants i adolescents poden deixar enlestits els seus deures escolars i aprofundir en els coneixements que aprenen a classe. A la GST poden fer això en companyia d'altres companys i, per tant, poden desenvolupar millors habilitats socials i nodrir-se de més experiències vitals.


· **Articulació del temps lectiu amb temps per a activitats no lectives:** activitats que es realitzen amb altres metodologies d'aprenentatge i generalment amb la participació d'altres perfils educadors, professionals diversos, voluntaris... que fins i tot poden passar a formar part dels equips del centre. Aquestes activitats han de garantir estratègies específiques per atendre la diversitat de l'alumnat

i normalment combinen activitats esportives, socials, d'idiomes, científicotècniques i de suport a les tasques escolars. L'elecció de les activitats es fa sovint amb processos participatius que impliquen l'alumnat, cosa que promou la seva iniciativa i autodeterminació, i que afecta positivament al clima i benestar de tothom.

MÉS INFORMACIÓ: a la publicació *L'escola a temps complet a Alemanya. Die Ganztagschulen* podreu llegir detingudament el funcionament i l'impacte d'aquest projecte consolidat. Ens resulten molt inspiradors els exemples sobre com dur a la pràctica el programa, tant en la interrelació entre equips educatius com pel que fa als horaris o a l'adequació d'espais, entre d'altres.

Podeu consultar també el document *L'Educació a temps complet als països de parla alemanya* de la Fundació Bofill, on s'explica com altres països com Suïssa i Àustria han fet seva aquesta proposta.

Aprenen: recursos per aprofundir




Escola a temps complet
Cap a un model d'educació compartida
Elena Sintes Pascual

FUNDACIÓ JAUME BOFILL
Informe breus #59

**ESCOLA A TEMPS COMPLET
CAP A UN MODEL D'EDUCACIÓ
COMPARTIDA**

Elena Sintes (2015)
Fundació Bofill

Aquest [informe](#) és una excel·lent introducció per **aprofundir** en el paradigma de l'educació a temps complet i analitzar com podem aplicar-lo als nostres centres. Us serà una lectura enriquidora per adquirir un coneixement general sobre com s'està aplicant i quins impactes i reptes planteja a Catalunya aquest model.



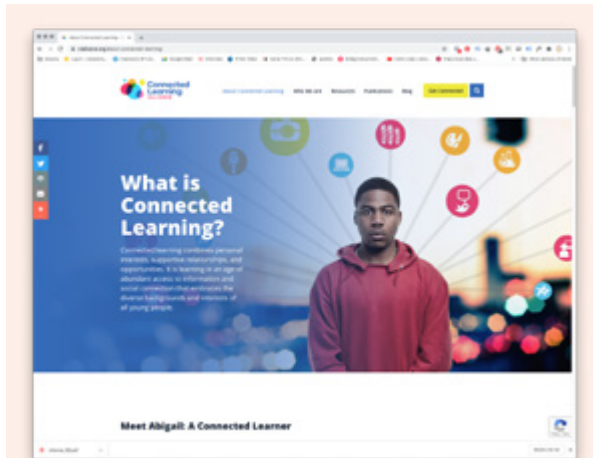
ExpandED Schools
Close the learning gap. Open the world.

Helping kids in low-income communities gain access to enriched education experiences since 1995.

REIMAGINING THE SCHOOL DAY

EXPANDED SCHOOLS

[El projecte nord-americà ExpandED Schools](#) té com a objectiu **reduir la bretxa d'oportunitats educatives** dels infants i joves més vulnerables a partir d'**incrementar** l'accés a **activitats d'enriquiment educatiu** durant el temps no lectiu, els caps de setmana i les vacances. És un referent internacional tant per les seves pràctiques transformadores com pels estudis i reflexions. Al seu web podreu trobar múltiples recursos per aprofundir sobre aquest model d'educació estesa.



CONNECTED LEARNING ALLIANCE

[Connected Learning Alliance](#) és una iniciativa sorgida als Estats Units que vol **contribuir a l'equitat** en l'accés als aprenentatges dels nois i noies acostant-los a les **noves tecnologies**. Agrupa i dona suport a persones expertes, xarxes educatives i organitzacions juvenils que creen **espais d'aprenentatge digital** on els joves poden aprendre segons els seus **interessos** i amb el suport entre iguals i amb adults. Ens mostra com la tecnologia és una molt bona eina per aprendre i acostar els joves a nous aprenentatges on ells en són protagonistes. Consulta la [infografia](#) elaborada per l'Aliança Educació 360.



CLX REVIEW OF LITERATURE: RESEARCH FOUNDATIONS FOR THE CHICAGO LEARNING EXCHANGE

[CLX](#) treballa per **reduir la bretxa d'oportunitats educatives** de la ciutat de Chicago connectant els agents educatius que treballen en el fora escola, i promovent **l'aprenentatge d'habilitats** entre educadors i educadores, famílies i joves, per desenvolupar-se en aquesta **era digital**. En aquest informe s'expliquen les **sis condicions per garantir la igualtat d'oportunitats en l'aprenentatge dels joves**. Una manera interessant d'enfocar el treball per l'equitat. Consulta els [recursos](#).



QUÈ ÉS UN CENTRE EDUCATIU AMB MIRADA 360?

Mireia Mas (2018)

Aquesta [presentació](#), que va marcar l'inici de la Crida de Centres Educatius 360, és una perfecta síntesi visual dels **principis de l'educació a temps complet** i dels seus **impactes**. Pot ser una bona eina per compartir amb altres docents o per reflexionar sobre la situació del vostre centre educatiu.

El vostre centre té incorporada la perspectiva Educació 360? Descubrim-ho.

Com podreu descobrir en el capítol següent, als espais que hem dedicat a les experiències properes i a recursos, són molts els centres educatius que estan incorporant estratègies d'obertura del centre, de connexió amb l'entorn, de reordenació dels seus horaris i reorganització d'activitats no formals, d'ampliació d'oportunitats educatives de qualitat que permeten la creació d'itineraris personalitzats, etc.

Tant si en el vostre centre esteu implementant estratègies en clau 360 com si esteu iniciant-vos en aquest procés, de ben segur que podreu **identificar accions que ja esteu fent** i que segueixen el model de les escoles a temps complet.

Les preguntes següents us ajudaran a identificar-les. Us animem a contestar-les.



Com el vostre centre impulsa l'equitat i la igualtat educativa?

Els infants amb menys recursos tenen dificultats per accedir als aprenentatges que es donen més enllà de les classes de l'escola. Activitats com ara les extraescolars, les del temps de migdia o els casals d'estiu són encara opcions de difícil accés per a moltes famílies. L'Educació 360 vol generar més oportunitats educatives per a tothom, sense exclusions.

- ▶ Al vostre centre impulseu mesures i accions que possibiliten que els infants i joves puguin assistir a activitats extracurriculars o extraescolars oferint oportunitats educatives després de l'escola o l'institut, o en temps de migdia? SÍ NO
- ▶ El centre educatiu té en compte que hi ha nens i nenes que no poden accedir a les activitats que es proposen (sortides escolars, colònies, menjador escolar, activitats extraescolars...) per manca de recursos econòmics i s'han definit mesures (beques o ajuts) per facilitar la participació de tothom? SÍ NO
- ▶ Hi ha famílies que no entenen la llengua vehicular del centre i per això heu desenvolupat mecanismes per assegurar que els arribi tota la informació (traducció de la informació en les llengües d'origen, sessions informatives *ad hoc*, etc.)? SÍ NO
- ▶ Adapteu les activitats no lectives (adaptació de ràtios, suport específic, adaptació de l'activitat, etc.) perquè els infants amb necessitats específiques de suport educatiu hi puguin assistir? SÍ NO
- ▶ Les activitats no lectives (extracurriculars i extraescolars) que proposeu tenen en compte la perspectiva de gènere? SÍ NO

Com el vostre centre connecta, integra i enriqueix els temps i espais lectius i no lectius?

Quan els infants i adolescents fan teatre, esport o una activitat de migdia, per exemple, desenvolupen competències molt importants per al seu creixement. L'Educació 360 promou la connexió entre els aprenentatges que es donen dins i fora, i que hi hagi una continuïtat educativa d'allò que aprenen els infants i joves en els diversos moments i espais del dia.

- ▶ Al centre es vinculen i s'integren els temps i espais no lectius en el projecte educatiu de centre (el temps de migdia, les extraescolars i els casals d'estiu, el reforç escolar...)? SÍ NO
- ▶ Al centre s'implementen estratègies de reordenament de la jornada escolar per millorar la qualitat pedagògica i l'aprenentatge de l'alumnat, per exemple, apostant per enfocaments globalitzadors, col·laborant amb altres agents educatius externs en el disseny d'experiències educatives dins i fora de l'aula, etc.? SÍ NO
- ▶ Al centre s'estableix una funció orientadora global creant mesures d'acompanyament que orientin l'alumnat i les seves famílies sobre les activitats del fora escola més adequades i adaptades a les motivacions i els aprenentatges dels infants i joves? SÍ NO
- ▶ Es desenvolupen pràctiques per implicar les famílies i altres agents educatius en el projecte educatiu de centre, i es tenen en compte l'opinió i les necessitats de l'alumnat, famílies i agents educatius? SÍ NO

Com el vostre centre connecta el dins i fora de l'escola promovent itineraris d'aprenentatge personalitzat?

Quan infants i adolescents tenen més autonomia i responsabilitat per decidir sobre el seu procés educatiu, fomentem que cada alumne creï el seu propi itinerari personalitzat d'aprenentatge, i que el que aprèn sigui més significatiu i tingui més valor.

- Heu establert estratègies al centre per tenir en compte les necessitats, les inquietuds i els interessos dels vostres infants i adolescents? Quines? SÍ NO
- Poseu a disposició del vostre alumnat espais on pot participar en el codisseny i avaluació de les activitats no lectives? SÍ NO
- Teniu estratègies que estableixen itineraris educatius combinats entre el dins i fora escola? (Per exemple, unes classes de música realitzades al centre, impartides per professorat de l'escola municipal, en horari lectiu.) SÍ NO
- Teniu maneres de reconèixer i donar valor als aprenentatges que es donen en altres espais educatius externs al centre educatiu (agrupaments escoltes, clubs de lectura, espais de creació, entitats ciutadanes, etc.)? SÍ NO

Com el vostre centre connecta l'activitat del centre educatiu amb l'entorn?

De segur que en l'entorn de la vostra escola hi ha una biblioteca, un cau o un esplai, un centre cívic, un poliesportiu o una escola de música. Incorporar la perspectiva d'Educació 360 vol dir conèixer qui tenim al costat, amb qui ens podem aliar per fer millor les nostres activitats i coordinar-nos per optimitzar recursos, equilibrar l'oferta educativa i fer més accessibles les activitats per reduir desigualtats.

- Heu mapejat i identificat les entitats i els equipaments de l'entorn, i amb molts d'ells heu establert algunes línies de treball per contribuir a incrementar les oportunitats educatives de l'alumnat? SÍ NO
- Les accions i activitats que feu amb altres entitats tenen un propòsit comú i reforcen els projectes educatius de tots dos? SÍ NO
- Aposteu per accions dirigides a impulsar l'ús social, educatiu i cultural dels espais i equipaments dels altres centres educatius i de la resta de la ciutat? SÍ NO
- Participeu en altres projectes educatius territorials en els quals compartiu objectius i propòsits (Pla Educatiu d'Entorn, Projecte Educatiu de Ciutat, Pla d'Infants, etc.)? SÍ NO
- Feu ús dels equipaments i serveis municipals (serveis socials, CAP, instal·lacions esportives, biblioteca, etc.)? SÍ NO
- Desenvolpeu accions per tal que l'alumnat i les seves famílies participin en la vida comunitària i cultural de l'entorn? SÍ NO
- Al centre hi ha una persona responsable de la coordinació i el treball amb l'entorn? SÍ NO

▶ ELS TRES EIXOS DE L'EDUCACIÓ 360



En aquest apartat aprofundirem en cadascun dels **eixos dels centres educatius d'Educació 360** que caracteritzen els centres educatius que, per respondre a les desigualtats educatives i promoure la cohesió social, aposten per la connexió d'espais i temps educatius, agents i aprenentatges.

Hi trobareu **estratègies, exemples, experiències i recursos** per poder-hi aprofundir, i unes preguntes en forma de **rúbrica** que us ajudaran a analitzar quins marges de millora tenen les pràctiques del vostre centre, i a identificar les vostres fortaleses i oportunitats de cara als possibles canvis que vulgueu promoure.



ESTRATÈGIES



EXEMPLES



EXPERIÈNCIES



RECURSOS



RÚBRICA

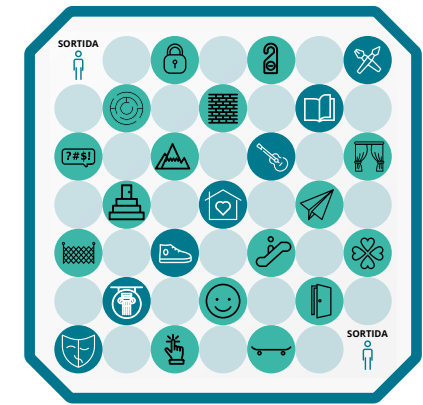
Connectar, integrar i enriquir els temps i espais lectius i no lectius

Imaginem que l'itinerari educatiu d'un infant o un adolescent és com un **tauler de joc**. En aquest tauler de joc hi ha moltes caselles, moltes oportunitats educatives de les quals pot gaudir: la casella família, la casella escola, la casella museu, la casella biblioteca, la casella futbol, la casella esplai, la casella música, etc.

Per transitar per les diferents caselles cal tenir-ne l'oportunitat, de manera que els infants i adolescents més vulnerables faran una partida incompleta perquè les condicions de sortida en el joc són desiguals a les dels altres jugadors i jugadores. És a dir, el capital social i econòmic de la família, les característiques del territori quant a oportunitats educatives, o les edats dels infants, per anomenar-ne algunes, determinaran les possibilitats d'accés a unes caselles o unes altres.

Una bona manera d'abordar aquestes desigualtats és, com ja es fa des de molts centres educatius, **integrar al projecte educatiu de centre temps per a activitats no lectives i connectar la comunitat educativa amb el seu entorn**. D'aquesta manera, el centre escolar enllaça l'alumnat amb les caselles del seu entorn i esdevé un pont entre agents i aprenentatges.

A més, infants i adolescents han de poder jugar la **partida de l'aprenentatge amb les millors condicions possibles**; és a dir, amb uns horaris que respectin les seves necessitats fisiològiques de descans, d'alimentació i d'activitat física. També cal combinar diferents pràctiques i metodologies per aprofitar els moments de major i menor concentració i creativitat. La proposta d'Educació 360 és la d'adaptar els horaris i les activi-



Si us atreu a imaginar com és el tauler de cadascun dels vostres alumnes podreu observar-ne les desigualtats. Quines caselles d'extraescolars tenen? Hi ha la casella d'acompanyament per fer deures o reforç? Tenen la casella de biblioteca? I les d'accés a la cultura i als esports? Quines diferències hi ha? Quins avantatges o desavantatges tenen respecte d'altres territoris? Hi ha caselles al vostre entorn a les quals l'alumnat no pot arribar per desconeixement, falta d'acompanyament o dificultats econòmiques?

tats als ritmes d'infants i adolescents, i no a la inversa. D'aquesta manera es vetlla per la salut física i emocional de l'alumnat, i alhora es garanteix que, després de passar per la casella del centre escolar i les activitats d'enriquiment educatiu, els infants i adolescents encara tinguin energia per gaudir de la vida en família.

Els centres educatius han de deixar de ser illes per convertir-se en nodes. Integrar activitats lectives i no lectives de tal manera que s'enriqueixin mútuament i facin més saludable el procés d'aprenentatge.

En el moment en què s'amplien i es flexibilitzen els horaris de centre i el projecte educatiu té en compte les activitats no lectives, l'alumne té més oportunitats d'accedir a ofertes formatives diferents i adaptar-les a les seves necessitats, i se'l pot acompanyar en un projecte individualitzat que atengui les seves necessitats específiques.





Estratègies per connectar, enriquir i integrar els temps i espais lectius i no lectius del centre

A continuació, sintetitzem alguns dels punts clau per a un nou marc organitzatiu dels temps i espais educatius que podreu trobar detallats a la guia *L'educació a l'hora. Uns altres horaris escolars són possibles*.¹⁰

Reduir i diversificar el temps lectiu

Actualment, bona part del temps lectiu es condensa en una jornada matinal llarga en la qual infants i joves solen acabar cansats físicament i mentalment. **Distribuir entre matí i tarda les hores lectives més equilibradament** és clau per mantenir la concentració necessària i poder-ho combinar amb altres activitats físiques o manipulatives.

Això demana un **flexibilització dels usos i horaris dels temps educatius** per permetre el treball amb pedagogies més diverses, actives i personalitzades, així com també la incorporació d'activitats no lectives. A més, una incorporació progressiva de la càrrega lectiva al llarg de l'etapa de primària permetria una transició a l'ESO més suau i en facilitaria l'adaptació de l'alumnat.

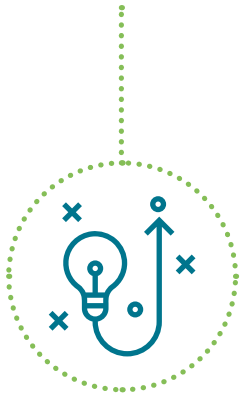
¹⁰ > Sintés, E. (2019) *Educació a l'hora. Uns altres horaris escolars són possibles*. Barcelona. Fundació Bofill.

Enriquir amb activitats opcionals d'escola i entorn el Projecte Educatiu de Centre

L'escola pot ser un gran trampolí per aconseguir que tot l'alumnat pugui gaudir d'hores d'aprenentatge fora de l'horari lectiu de manera equitativa.

Aquestes activitats poden desenvolupar-se dins del mateix centre, però també en altres espais i serveis del territori. Han de poder **incloure una oferta variada de continguts** (artístics, esportius, científics, culturals, etc.) on els infants i joves puguin desenvolupar els seus interessos i enriquir el seu procés d'aprenentatge.

L'entorn també es converteix en l'espai idoni on **desenvolupar activitat lectiva** com ara crèdits de lliure elecció fora del centre, activitat semipresencial combinada amb la presencial, etc., que potencialment s'ajustarà a les motivacions de l'alumnat.



Flexibilitzar l'entrada i la sortida, i reduir el temps de migdia

Cada família té horaris i necessitats diferents, igual que cada individu té bioritmes propis, per això incloure **franges flexibles d'entrada i sortida del centre escolar potencia la conciliació familiar**, i és respectuós amb els **ritmes de l'alumnat i la seva família**. A més, propicia la interrelació entre grups del mateix centre, i millora la flexibilitat per participar en altres activitats educatives de caire lúdic o esportiu.

D'altra banda, la reducció del temps de migdia permet **avançar l'horari de les activitats educatives de la tarda**, i s'aconsegueix una hora de finalització respectuosa amb els horaris familiars.



Incloure el temps de migdia en el Projecte Educatiu de Centre i en una franja horària més saludable

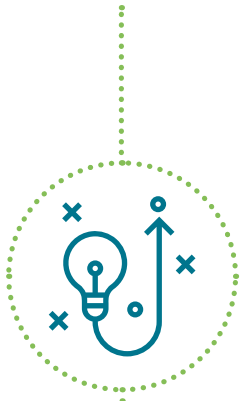
El temps del migdia, actualment, sol començar cap a quarts d'una a l'educació primària, i cap a quarts de tres a l'educació secundària, i dura una franja d'entre dues i tres hores respectivament. Aquest fet, en les dues etapes, endarrereix el dinar a hores poc saludables i genera una pausa entre franges d'educació lectiva àmplia i poc aprofitada. Repensar el **temps del migdia com un temps educatiu que pot ser equitatiu per a tot l'alumnat i que es pot coordinar amb l'ensenyament lectiu** és un pas important per fer més eficient l'**aprenentatge lectiu i ampliar espais i temps d'educació no lectiva de qualitat**.

Coordinar equips professionals interdisciplinaris

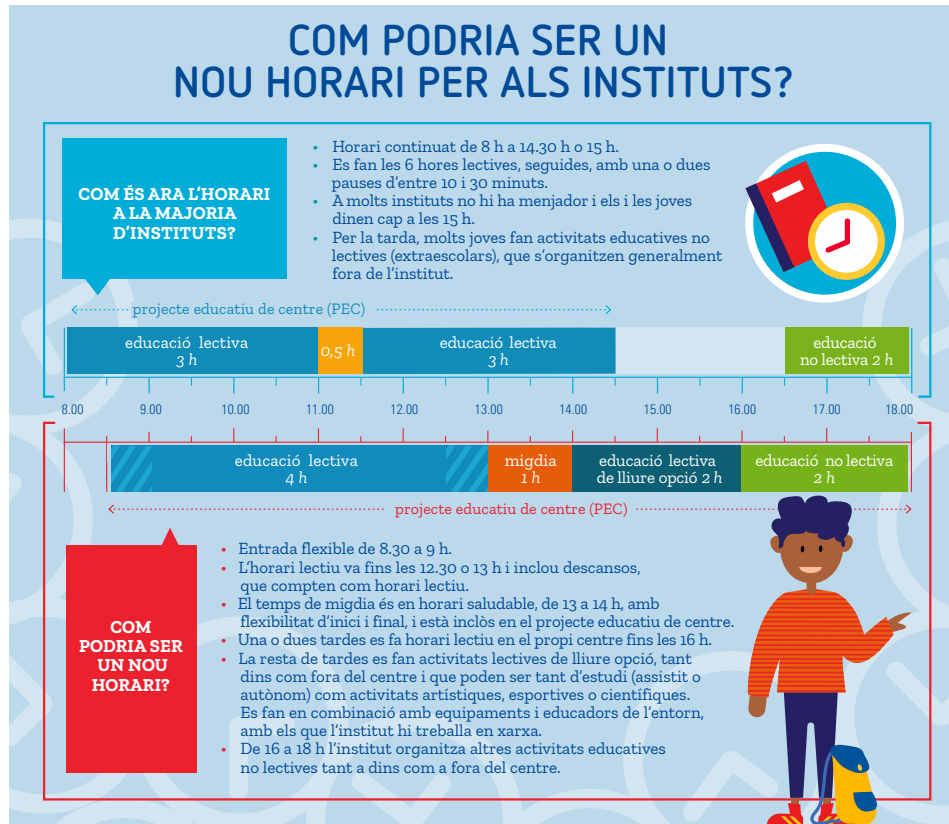
Per flexibilitzar i allargar els horaris d'obertura del centre que englobi activitats lectives i no lectives i el temps de migdia, i transformin el projecte de centre en un projecte d'educació integral és necessari ampliar el ventall de perfils professionals que hi intervenen.

Incorporar noves pràctiques, amb equips multidisciplinaris i en horaris diferents, implica el replantejament de la tasca docent i de la gestió del centre educatiu. Requereix **noves formes d'organització, colideratge i treball en equip amb altres figures educadores** que treballen per un projecte comú.

La coordinació entre aquests equips és clau per garantir la qualitat de la personalització dels itineraris educatius de l'alumnat. Per això és convenient incorporar una persona que es responsabilitzi de la coordinació entre equips i que s'encarregui de la dinamització de les relacions amb l'entorn, respectant les càrregues de treball i la governança compartida del projecte.



La campanya “Educació a l'hora” que impulsen la Fundació Bofill i la Federació de Moviments de Renovació Pedagògica té una proposta concreta de reordenació dels horaris en el marc català que integra tots els punts anteriors. En podeu veure un breu resum a les infografies gràfiques.



Infografia extreta de la guia Educació a l'hora.

RECAPITULEM

- Quines idees clau destacaries d'aquest apartat?
- En quina mesura poden ser idees útils al vostre centre per connectar, integrar i enriquir els temps i espais lectius i no lectius?
- Quins debats us agradaria tenir al centre sobre la reorganització d'aquests espais i temps, i sobre la reordenació dels horaris del vostre centre?



Inspireu-vos: experiències properes



**L'INSTITUT ESCOLA TRINITAT
NOVA DE BARCELONA**



**LES ESCOLES CONCEPCIÓN ARENAL
I EDUARD MARQUINA**



L'INSTITUT ESCOLA TRINITAT NOVA DE BARCELONA INTRÍNSECAMENT ARRELAT AL BARRI

El projecte educatiu de l'IE Trinitat Nova es fa a partir del fort lligam amb la comunitat i d'intentar donar resposta a les necessitats del barri i de l'alumnat. L'any 2018, només el 20 % dels infants i joves de Trinitat Nova s'escolaritzaven al barri, ja que molts optaven per anar a altres zones de Barcelona. L'institut escola de Trinitat Nova neix de la unió de dues escoles i un institut del barri amb la clara voluntat d'esdevenir un nexa d'infants i joves del barri, independentment d'on s'escolaritzin.

Per aconseguir-ho s'ha dissenyat un projecte educatiu que enxarxa l'institut escola i el seu entorn i el fa permeable. Com ho han aconseguit?

S'ha pensat el centre com un espai educatiu obert al barri que atengui les necessitats formatives de tota la comunitat: alumnat del centre, infants

i joves del barri, famílies, veïnat i entitats. Per això al centre s'ofereixen, a partir de les 17 h, activitats no lectives obertes a tothom que inclouen oferta formativa i de lleure per a adults. L'espai del centre és un entorn acollidor per a les entitats i els agents del barri, en el qual poden fer ús de les instal·lacions i oferir les seves activitats. Des del centre s'impulsa una figura de coordinació que es responsabilitza del contacte amb tots els agents, la qual cosa permet fer créixer la comunitat educativa i fer un millor seguiment de les trajectòries d'aprenentatge de l'alumnat.

D'aquesta manera es conforma una comunitat educativa plural on es coopera per resoldre les necessitats de tots els agents i s'aconsegueix enriquir i interrelacionar els espais i temps d'aprenentatge.

Activitats de tarda

a l'Espai Educatiu Trinitat Nova
Per a tots els infants, joves, veïns i veïnes del barri

<p>Futbol:</p> <ul style="list-style-type: none"> - Petits (1r-3r, mixt) - Mitjans (3r-6è, mixt) - Grans (ESO, femení) <p>Dansa</p> <ul style="list-style-type: none"> - 1r a 6è <p>Patinatge</p> <ul style="list-style-type: none"> - Petits (1r-3r) - Mitjans (3-6è) <p>Iniciació Esportiva</p> <ul style="list-style-type: none"> - Petits (P3-P5) <p>Criquet</p> <ul style="list-style-type: none"> - Grans (ESO) <p>Volei</p> <ul style="list-style-type: none"> - Grans (ESO) 	<p>Atletisme</p> <ul style="list-style-type: none"> - Petits i mitjans (P4 - 6è) <p>Bàsquet</p> <ul style="list-style-type: none"> - Petits i mitjans (P4 - 6è) <p>Club de vídeo</p> <ul style="list-style-type: none"> - a partir de 12 anys <p>Bruixes i bruixots</p> <ul style="list-style-type: none"> - percussió - gralla - foc (per infants, joves i adults) <p>Cau La Trini</p> <ul style="list-style-type: none"> - el cau del barri, de 6 a 14 anys <p>Casal infantil</p> <ul style="list-style-type: none"> - de 3 a 16 anys
--	--

Activitats per adults:

- Català	- Futbol (CFSTN)
- Volei (masculí i femení)	- Bruixes i bruixots

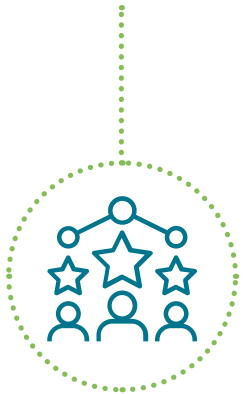
PERÍODE D'INSCRIPCIONS del 30 de setembre al 3 d'octubre

REUNIÓ INFORMATIVA:

DIMECRES 25 de setembre a les 16.30

al menjador del nou edifici de l'espai educatiu. c/Pedrosa, 16





PUNTS FORTS DEL PROJECTE DE L'IE TRINITAT NOVA

- 1. Horari d'obertura del centre ampli** que inclou activitats pedagògiques complementàries, com és el cas d'una biblioteca i la mediateca oberta al barri i al cau, i altres activitats els caps de setmana.
- 2. Oferta coordinada d'activitat lectiva i no lectiva.** S'ha establert la figura de la coordinació d'activitats educatives, que treballa conjuntament amb les entitats, els docents i l'equip directiu.
- 3. Lideratge compartit:** projecte integrat per la direcció, mestres, famílies i entitats del barri que compten amb el suport tècnic de la coordinació. Les famílies i els infants i joves participen en la programació d'activitats i hi poden expressar les seves necessitats.
- 4. Connexió entre activitats lectives i no lectives recollida en el projecte educatiu de centre** i seguiment per personalitzar itineraris dins i fora del centre.
- 5. Entorn al servei de l'educació** amb la realització d'activitats fora de l'escola. Les entitats es posen al servei del projecte i ofereixen les seves activitats en el marc del centre educatiu fins i tot en les mateixes instal·lacions.
- 6. Taula de coordinació territorial.** En els plenaries, espais de seguiment i valoració del projecte, hi ha representants dels centres educatius, les famílies i les entitats.

PER SABER MÉS SOBRE AQUESTA EXPERIÈNCIA PODEU:

- Veure el [vídeo resum](#): Com fer de l'escola un espai educatiu integrat i obert a la comunitat. IE Trinitat Nova
- Llegir la seva [descripció](#), feta pel mateix centre en el marc de la Crida a Centres Educatius 360: **Espai Educatiu Trinitat Nova**



LES ESCOLES CONCEPCIÓN ARENAL I EDUARD MARQUINA CANVIAR ELS HORARIS PER CANVIAR L'ESCOLA

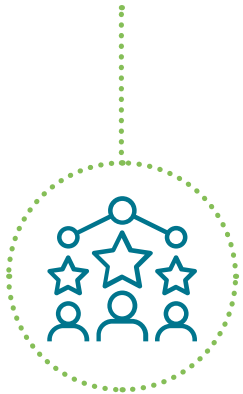
Des del curs 2013-2014, les escoles Concepción Arenal i Eduard Marquina han transformat els horaris dels seus centres per fer front a les taxes d'absentisme i garantir que tot l'alumnat gaudeixi de més i millors oportunitats de lleure.

D'aquesta manera, aquestes dues escoles del barri del Besòs de Barcelona han aconseguit reduir l'absentisme i la malnutrició mentre s'enllacen amb els recursos educatius del barri per oferir activitats lúdiques que enriqueixen les trajectòries educatives de l'alumnat.

Per aconseguir-ho, han dissenyat el **PIEE, Projecte Integral per a l'Èxit Educatiu**, que **posa l'accent a canviar els horaris per permetre una nova dinàmica de centre que afavoreixi l'alumnat i el barri**. Com ho han aconseguit?

- S'han replantejat tots els horaris amb l'òptica de garantir la permanència al centre i fomentar la participació en activitats extraacadèmiques. S'ha condensat tot l'horari lectiu al matí i s'ha convertit el menjador en una sisena hora integrada en el temps lectiu.
- Quan s'acaba l'hora de menjador educatiu que comparteixen alumnat i docents, s'ofereixen, dins el centre, activitats lúdiques gratuïtes o a un preu reduït, la qual cosa facilita que bona part de l'alumnat hi pugui participar.
- Com que es tracta d'un replantejament del centre amb una mirada 360 o d'educació a temps complet, se cerca enxarxar-se amb els agents del barri i la ciutat per obtenir recursos i, alhora, per estar oberts a les necessitats de les entitats.





PUNTS FORTS DEL PROJECTE DE LES ESCOLES CONCEPCIÓN ARENAL I EDUARD MARQUINA

- 1. L'escola està oberta i ofereix activitats de lleure educatiu més enllà de l'horari escolar** per a tot l'alumnat de 14.30 a 16.00 h. Ofereix activitats de personalització de l'aprenentatge, i dos dies a la setmana realitza activitats de reforç en grups flexibles i tallers personalitzats a tots els alumnes de l'escola.
- 2. Hi ha una oferta integrada d'activitat lectiva i no lectiva** coordinada per l'equip directiu i les coordinadores de les entitats.

- 3. S'ha dut a terme una reorganització funcional del centre.** S'han flexibilitzat els horaris del professorat i s'ha reconvertit el menjador en hora lectiva per tal de garantir la continuïtat amb les activitats de tarda.
- 4. El Projecte Educatiu de Centre recull la connexió entre activitats lectives i no lectives,** relacionant-les entre si i establint un projecte comú i coherent.
- 5. L'escola compta amb la col·laboració de l'entorn** i cedeix l'espai a entitats socioeducatives del barri, com ara el Cau del Besòs, alhora que participa en

projectes educatius territorials, com podria ser la iniciativa dels patis oberts. L'escola es manté oberta de dilluns a dissabte de 8.00 a 21.00 h.

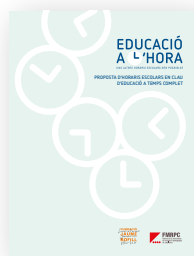
- 6. Hi ha una taula de coordinació territorial.** Concretament, les Comissions de seguiment, formades per representats de l'escola, del Consorci, del districte i de les entitats.
- 7. El temps educatiu s'organitza a partir del treball per projectes,** fet que facilita la coherència i continuïtat amb les activitats de tarda.

PER SABER MÉS SOBRE AQUESTA EXPERIÈNCIA PODEU:

- Llegir la [Fitxa de l'experiència](#): **Repensar els horaris escolars.** Escola Eduard Marquina i escola Concepción Arenal.
- Accedir a la [presentació](#) del projecte elaborada per l'escola Concepción Arenal en el marc de la Crida Centres Educatius 360.



Apreneu: recursos per aprofundir



Educació a l'hora. Uns altres horaris escolars són possibles. Proposta d'horaris escolars en clau d'educació a temps complet

Elena Sintés (2019)

Fundació Jaume Bofill i Federació de Moviments de Renovació Pedagògica

Aquesta és la [proposta d'horari escolar](#) per al país que, a la llum dels reptes educatius i socials d'avui, fan la Federació de Moviments de Renovació Pedagògica i la Fundació Bofill.

Es tracta de la **concreció d'un marc** que vol ajudar a definir uns **nous horaris** escolars. Hi trobareu exemples d'aplicació pràctica per a infantil, primària i secundària, i anàlisi de casos internacionals.



Expanding Time for Learning Both Inside and Outside the Classroom: A Review of the Evidence Base

Zakia REDD *et al.* (2012)

The Wallace Foundation

Aquest complet [estudi](#) del 2012 recull l'anàlisi de diversos models d'organització del temps educatiu i els fonaments de la implementació d'un model a temps complet.



Materials per compartir i debatre



Educació a l'hora. Uns altres horaris escolars són possibles

Fundació Bofill i Federació de Moviments de Renovació Pedagògica

Aquesta breu [animació](#) recull els principals motius per impulsar una transformació horària al vostre centre. Us pot servir per compartir la proposta amb altres docents o agents de la comunitat educativa.



Quins avantatges té oferir extraescolars des del centre?

Entrevista a Alberto Esteban, cap d'estudis de l'Institut Escola Daniel Mangrané de Tortosa

En aquest breu [audiovisual](#), Alberto Esteban explica com han organitzat les activitats extraescolars al seu centre, en col·laboració amb la comunitat educativa, i quins beneficis tenen per a l'alumnat, el centre, les famílies i les entitats del seu entorn.

Un exemple pràctic de reordenació dels horaris en un centre educatiu.



Presentació: Noves jornades escolars

Elena Sintes Pascual en la Crida de Centres Educatius 360

Aquesta [presentació](#) és un bon resum de les claus per afrontar la transformació de connectar temps i espais lectius i no lectius. Pot ser una bona eina per resumir idees o ajudar a conceptualitzar la transformació al vostre centre.



Article: Repensar els horaris escolars, repensar la forma d'entendre l'educació dins i fora de l'horari lectiu

Silvia Lombarte (2019)

En aquest [article d'opinió](#), Silvia Lombarte, cap del Departament d'Educació de l'Ajuntament de Sant Boi de Llobregat, explica per què repensar els horaris per millorar la qualitat i l'equitat educativa està íntegrament lligat a la necessitat de desenvolupar unes noves pràctiques i noves maneres d'entendre i organitzar l'educació dins i fora de l'horari lectiu. Arguments sobre la importància de connectar el temps lectiu i no lectiu, els beneficis d'uns nous horaris, i el paper de l'administració local.



Reflexioneu

Després d'haver conegut diverses experiències i recursos relacionats amb la connexió, integració i enriquiment dels temps i espais lectius i no lectius, us proposem 10 preguntes per reflexionar sobre aquest eix en el vostre centre.

DISTRIBUCIÓ DE LES ACTIVITATS

1. Adeqüeu la durada i l'alternança de les activitats, la seva distribució al llarg de la jornada i la intercalació amb descansos i alimentació a les necessitats pròpies de cada edat?

DISTRIBUCIÓ, FLEXIBILITAT, ADAPTACIÓ

2. Teniu una distribució i durada de les activitats homogènia o la varieu segons els objectius pedagògics i l'etapa educativa?

PROJECTE EDUCATIU DE CENTRE

3. L'horari d'obertura del centre permet oferir un projecte educatiu que integri activitat lectiva i no lectiva?
4. Vetlleu pel valor pedagògic i l'alineació amb el nostre projecte educatiu de les activitats no lectives del centre, l'acollida i l'espai del migdia?

COL·LABORACIÓ AMB L'ENTORN

5. Les activitats educatives que organitzeu en col·laboració amb altres centres, entitats i equipaments es dissenyen coordinadament amb els vostres objectius pedagògics?
6. El vostre horari lectiu inclou activitats realitzades en col·laboració amb l'entorn?
7. Incorporeu altres professionals de l'entorn per ampliar o enriquir els vostres projectes educatius?

COORDINACIÓ

8. Hi ha algun membre del centre que sigui responsable de la coordinació de les activitats lectives i no lectives?
9. Heu previst espais de trobada suficients per a la coordinació i el treball conjunt entre docents i amb els educadors i professionals amb qui col·laboreu?

EQUITAT

10. Heu pres mesures per garantir l'accés equitatiu a les activitats educatives (lectives i no lectives) realitzades en el marc del projecte educatiu de centre?



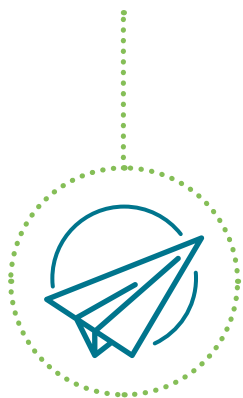
Estudiant les fortalezes i oportunitats de millora del vostre centre

Arribats a aquest punt, us proposem **analitzar el vostre centre i el vostre entorn**. Fer un petit diagnòstic que us ajudi a descobrir **en quin moment està el vostre centre amb relació a la connexió, integració i enriquiment dels temps i espais educatius**, a tenir una fotografia del paisatge actual, que us permeti començar a estudiar quin marge de millora teniu, quins objectius amb relació a aquest eix us podeu proposar, i quins són els primers passos a fer.

L'objectiu final d'aquesta anàlisi no és altre que pugueu **identificar quines són les fortalezes i oportunitats del vostre centre i el vostre entorn amb relació als temps i espais educatius**.

Per això posem al vostre abast aquesta rúbrica, una **eina d'autoavaluació** que us proposem que **respongueu de manera individual** les diferents persones de l'equip docent que esteu fent aquest camí, i que després la pugueu **compartir i debatre col·lectivament**.

Personalitzar cada rúbrica, afegir-hi preguntes o matisar-les amb les característiques del vostre centre us servirà per posar la rúbrica més en context i per enriquir el debat. Aprofundir en les preguntes i les respostes us ajudarà a trobar els elements més rellevants per al canvi en el vostre centre.



Connectar els temps i espais lectius i no lectius	No encara	Estem treballant per fer-ho possible	Hi treballem amb resultats insuficients	Ho hem assolit
La durada i alternança de les activitats, així com la seva distribució al llarg de la jornada, s'intercalen amb descansos i espais per a l'alimentació que són apropiats a les edats de l'alumnat.				
La distribució i durada de les activitats no és homogènia, sinó que s'adapta als objectius pedagògics del centre i a cada etapa educativa.				
Vetlem pel valor pedagògic i l'alineació amb el projecte educatiu de les activitats no lectives del centre, de l'espai d'acollida i de l'espai del migdia.				
Les activitats educatives que fem en col·laboració amb altres centres, entitats i equipaments es dissenyen en coordinació amb els nostres objectius pedagògics.				
El nostre horari lectiu inclou activitats organitzades en col·laboració amb l'entorn.				
Al centre hi ha una persona responsable de la coordinació de les activitats lectives i no lectives.				
Disposem d'espais de trobada suficients per a la coordinació i el treball conjunt entre docents, educadors i professionals externs amb què col·labora el centre.				
Des del centre hem pres mesures per garantir l'accés equitatiu a les activitats educatives lectives i no lectives.				
Quines fortaleces detectes al teu centre?				
Quines oportunitats de millora teniu al vostre centre?				

Fortaleces: aquelles estratègies que, en el vostre centre, ja esteu desenvolupant satisfactòriament i/o que ja estan consolidades. Les podreu detectar ràpidament a través de les rúbriques.

Oportunitats de millora: aquelles accions o línies de treball que podeu incorporar al centre educatiu per tal de treballar amb més profunditat la perspectiva 360. Les podreu detectar de manera senzilla a través de les rúbriques.

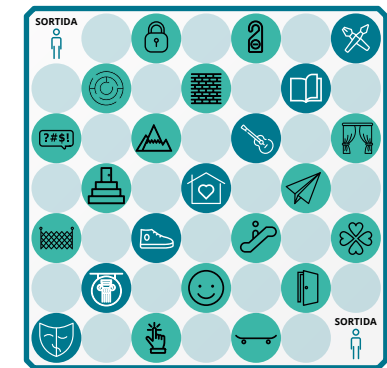
Connectar l'activitat lectiva i no lectiva de l'escola promovent itineraris d'aprenentatge personalitzat

Cada alumne gaudeix, al llarg del dia, de nombroses experiències i espais que li permeten aprendre, i serà així al llarg de tota la seva vida. Si reprenem la metàfora del tauler de joc en què cada casella és una oportunitat d'aprenentatge, ens adonarem que els aprenentatges són molt diversos, amb continguts i pràctiques diferents, i que n'hi ha que tenen més o menys interès per a l'alumne.

De la mateixa manera, si pensem en el nostre propi tauler de joc, veiem que al llarg de la vida transitem per caselles on aprenem poc, i d'altres on l'aprenentatge ens resulta més útil o significatiu.

Tant en l'àmbit català com en l'internacional, nombrosos estudis demostren que els aprenentatges que es produeixen fora del context educatiu formal són molt significatius per a l'alumnat, i aquests **tenen una alta rellevància per al desenvolupament dels infants i joves**. Aquests aprenentatges adquireixen cada cop més **valor i reconeixement**, i l'escola els ha de poder aprofitar, ja que els continguts i les habilitats adquirides en l'educació no formal tenen una forta relació amb allò que es treballa a l'aula i el contingut curricular.

Per tant, la missió dels centres que vulgueu ampliar les oportunitats educatives de l'alumnat és la de connectar tots els aprenentatges del taulell perquè cada alumne pugui obtenir la millor combinació segons els seus interessos, motivacions, necessitats i progressos. D'aquesta manera, **combinem continguts, pràctiques i agents educatius perquè cada alumne creï un itinerari educatiu personalitzat amb el màxim d'oportunitats**.



Imagineu el tauler de joc d'alguns dels vostres alumnes. Quines caselles creieu que tenen més interessos per a ells i elles? En quines els aprenentatges són més significatius? En quines creieu que els aprenentatges els permetran adquirir competències que els possibiliti avançar en el seu desenvolupament personal? En quines per al seu desenvolupament professional? En quines caselles els aprenentatges tenen més implicació emocional? Qui els guia en aquestes caselles i amb qui fan aquests aprenentatges?

En definitiva, es tracta de tenir més present en les nostres pràctiques la **personalització dels aprenentatges**, que César Coll¹¹ defineix com: “aquell **conjunt de propostes, estratègies** recursos i actuacions encaminades a **connectar els aprenentatges** amb els **interessos**, decisions, projectes i experiències de l'aprenent”. Tot això amb la finalitat que aquest aprenent pugui **donar sentit i valor personal** a allò que aprèn.

“Subordinar els aprenentatges a les motivacions preexistents implica **enfortir les desigualtats i renunciar a esperar als alumnes a descobrir sabers mobilitzadors que podrien ser empatitzadors per a ells**”.

Carlos Magro, recordant Philippe Meirieu, sobre la motivació.

Hem de partir dels interessos dels infants i joves, però sobretot, cal crear les condicions perquè en descobreixin de nous i ampliar les seves possibilitats d'accedir a noves oportunitats educatives que enriqueixin els seus itineraris.

I els aprenents atribueixen **sentit i valor personal** quan poden establir lligams significatius entre allò que aprenen i fan en el context escolar o d'educació formal, amb els seus coneixements, experiències i vivències prèvies. Quan reconeixen que en una situació han après, i que ha tingut un impacte important, rellevant i valuós en ells. Aquesta atribució de **sentit i valor personal** contribuirà de manera molt significativa a la **construcció de la seva pròpia identitat**, a reconèixer-se, pensar, sentir i actuar com a un determinat tipus de persona.

Aquesta vinculació entre el que passa dins i fora de l'aula, que ja es treballa en moltes escoles, d'altra banda, **facilita que els aprenentatges estiguin connectats**, que el de dins tingui sentit quan s'és fora, i viceversa: **afavoreix una continuïtat dels aprenentatges que ajuden a donar sentit a allò que infants i joves aprenen en els diferents contextos**.

La personalització és una de les pedagogies centrades en l'infant, que té en compte l'atenció a la diversitat, inclou l'organització dels aprenentatges al voltant de situacions genuïnes, i alhora **fa un pas endavant** perquè no només **té en compte els seus interessos i necessitats**, sinó que li atorga **capacitat de decisió sobre el seu propi procés d'aprenentatge**, sobre el què, el com, el quan, l'on i amb qui s'aprèn.

Aquest nou protagonisme fa **replantejar l'ensenyament-aprenentatge**, la seva planificació i també el rol del docent. En el seu paper pren una importància clau:

- **Acompanyar i orientar** en el procés d'exploració, identificació i valoració dels interessos i les opcions personals de l'alumnat.
- Guiar i donar suport als aprenents perquè sàpiguen **dirigir i conduir** el propi procés d'aprenentatge a partir d'aquests interessos i opcions.¹²
- Facilitar la connexió d'experiències.
- Promoure processos de reflexió.
- Vetllar per l'enriquiment dels itineraris personalitzats d'aprenentatge.

La personalització no és un fi en si mateix, sinó un mitjà perquè l'aprenent pugui fer aprenentatges significatius i amb sentit i valor personal.

¹¹ > Coll, C., Esteban-Guitart, M. i Iglesias, E. (2020). *Aprenentatge amb sentit i valor personal. Estratègies, recursos i experiències de personalització educativa*. Barcelona. Editorial Graó.

¹² > Coll, C. (2016). “La personalització de l'aprenentatge escolar: Un repte indefugible”. Dins de J. M. Vilalta (dir.), *Reptes de l'educació a Catalunya. Anuari 2015*. Barcelona. Fundació Bofill.



Estratègies per connectar l'activitat lectiva i no lectiva promovent itineraris d'aprenentatge personalitzat

Els aprenentatges considerats més significatius per l'alumnat són aquells que doten de sentit la seva trajectòria personal i tenen un valor socialment reconegut.¹³ Hi ha quatre factors que determinen aquells aprenentatges que resulten més significatius:¹⁴



Motivació:

aprendre resulta una experiència il·lusionant o engrescadora quan es fa per un interès genuí.



Vincle relacional:

el procés és més significatiu quan s'estableix connexió amb altres aprenents o persones considerades referents.



Context propi:

l'aprenentatge té sentit i valor per a l'aprenent quan es vincula amb la seva realitat social i cultural.



Reconeixement i projecció:

esdevenir part d'un grup o obtenir reconeixement genera vincle emocional i motivació en l'aprenent.

¹³ > "Personalización del aprendizaje y aprendizaje con sentido y valor personal para el aprendiz"

¹⁴ > Coll, C., Esteban-Guitart, M. i Iglesias, E. (2020). *Aprenentatge amb sentit i valor personal. Estratègies, recursos i experiències de personalització educativa*. Barcelona. Editorial Graó.



Així doncs, que l'aprenentatge resulti significatiu depèn de múltiples factors, i alguns es donen sovint en els aprenentatges que assolim fora de l'aula. Per això és imprescindible establir vincles amb les activitats educatives de l'entorn de l'alumne i posar en valor tot el que s'hi aprèn, per tal de poder-ho vincular amb el que treballem a l'aula.

A partir de les moltes experiències de personalització dutes a terme per diversos equips docents, i de les seves reflexions sobre aquestes pràctiques, us oferim un seguit d'estratègies clau per reforçar i promoure el sentit dels aprenentatges escolars. Aquestes són:¹⁵

Activitats d'ensenyament-aprenentatge

- Considerar, en la planificació i el desenvolupament de les activitats d'ensenyament-aprenentatge, els interessos, objectius i opcions de l'alumnat.
- Reconèixer, acceptar i permetre exercir la capacitat de decisió dels nois i noies sobre alguns o tots els components de les activitats d'ensenyament-aprenentatge.
- Identificar experiències d'aprenentatge significatives per a l'alumnat que provinguin de fora de l'escola i connectar-les amb les activitats escolars d'ensenyament-aprenentatge.

¹⁵ > Coll, C., Esteban-Guitart, M. i Iglesias, E. (2020). *Aprenentatge amb sentit i valor personal. Estratègies, recursos i experiències de personalització educativa*. Barcelona. Editorial Graó.
Coll, C. i Martín A. (2019). "[Personalización del aprendizaje y aprendizaje con sentido y valor personal para el aprendiz](#)" a Eduforics, publicació en línia.

Experiències significatives

Incorporar temps i espais específics per a la revisió, la reflexió i la valoració d'experiències d'aprenentatge significatives per a l'alumnat, sigui on sigui que s'han originat.

Metaaprenentatge

Incorporar temps i espais específics perquè els nois i noies reflexionin sobre la seva manera d'abordar les activitats i tasques d'aprenentatge (escolars i no escolars) i també perquè puguin aprendre sobre ells mateixos com a aprenents.

Importància de l'entorn

- Posar èmfasi en continguts d'aprenentatge social i culturalment rellevants mitjançant la participació en activitats i iniciatives comunitàries.
- Incorporar i aprofitar els recursos i les oportunitats que ofereix l'entorn comunitari i els diferents contextos d'activitat als quals poden accedir els estudiants.
- Presència i corresponsabilitats d'altres contextos i agents educatius.



Internet i TIC

- Incorporar i aprofitar els recursos i les oportunitats d'aprenentatge disponibles i accessibles a la xarxa.
- Utilitzar les TIC i els dispositius mòbils per connectar experiències d'aprenentatge sorgides en diferents contextos d'activitat.

Metodologies d'indagació

Utilitzar metodologies actives i d'indagació: aprenentatge per projectes, casos, aprenentatge basat en problemes, aprenentatge cooperatiu, ApS,¹⁶ etc.

Competències transversals

Organitzar el currículum i les activitats d'ensenyament, aprenentatge i avaluació al voltant de l'adquisició i el desenvolupament de competències transversals.

Plans personals d'aprenentatge

Organitzar l'acció educativa a partir de l'establiment de plans personals d'aprenentatge.

Entorns personals d'aprenentatge

Promoure la construcció d'entorns personals d'aprenentatge mitjançant la integració de contextos d'activitats presencials i digitals que ofereixen a l'alumnat recursos i oportunitats per assolir coneixements nous.

En tot el procés per construir un centre amb mirada 360, l'alumne ha de ser el nucli. Per tant, també ho serà en el disseny del seu itinerari educatiu, que ha de partir de les seves necessitats i motivacions però no l'ha de privar d'un acompanyament que l'ajudi a descobrir-ne de noves i explorar nous límits.

RECAPITULEM

- Quines idees clau destacades del capítol?
- En quina mesura poden ser idees útils al vostre centre per connectar l'activitat lectiva i no lectiva i promoure itineraris d'aprenentatge personalitzat?
- Quins debats us agradaria tenir al centre sobre la personalització de l'aprenentatge?

¹⁶ > Per saber més sobre la metodologia de l'ApS podeu consultar el [Centre Promotor d'Aprenentatge i Servei](#)



Inspireu-vos: experiències properes



**L'ESCOLA
LA MAQUINISTA**



**L'ESCOLA
DELS ENCANTS**



L'ESCOLA LA MAQUINISTA UNA XARXA D'APRENTATGES

L'escola La Maquinista, juntament amb altres sis escoles del barri de Sant Andreu de Barcelona, impulsa un projecte en clau d'Educació 360 per implicar alumnat i les famílies a **descobrir les oportunitats educatives que els envolten i promocionar el lleure de qualitat**. Durant el disseny del projecte educatiu de centre, l'any 2006, es va posar l'accent a **vincular el centre amb la comunitat i al barri per aconseguir multiplicar les oportunitats educatives de l'alumnat**.

Per aconseguir-ho, ha organitzat un **programa d'activitats no lectives dins del mateix centre** i desenvolupa al barri el projecte de **la Universitat del Temps Lliure**, un catàleg d'activitats de lleure educatiu del barri en el qual totes les famílies poden participar. Per fer un seguiment integrat dels aprenentatges, cada infant o jove té un **passaport** del projecte que va segellant a mesura que participa en les activitats. D'aquesta manera, queda un registre del recorregut educatiu i, a final de curs, els

participants reben un reconeixement.

Paral·lelament al fet que aquest projecte té resultats positius per a l'alumnat i ha incrementat un 20 % la participació de les famílies en aquest tipus d'activitats, són especialment rellevants d'aquesta iniciativa tots els mecanismes de participació de la comunitat en el projecte i **com s'han aliat amb agents comunitaris**.

Què ha fet per aconseguir-ho?

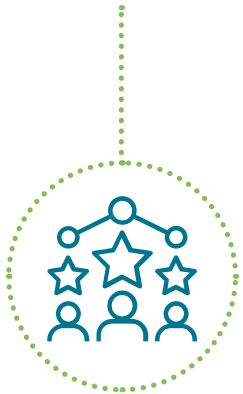
- Cada centre crea **comissions internes de debat i treball** en les quals participen docents, famílies, alumnat i entitats, si escau. Aquestes comissions són les encarregades de dissenyar els projectes d'activitats de lleure i escollir les temàtiques que es treballaran i els formats. També s'encarreguen de fer-ne el seguiment i l'avaluació. Les comissions tenen un espai de trobada plenària al centre, també entre

centres, per fer posada en comú i coordinar les activitats.

- El projecte la **Universitat del temps lliure**¹⁷ s'enllaça amb entitats i equipaments del barri per poder fer tota la seva agenda d'activitats, i també compta amb el suport de dues universitats per a l'assessorament i el suport en la jornada final del projecte.
- Fruit de l'experiència de la gestió dels anys anteriors, el 2014 impulsa la creació de la **Cooperativa+Educació**, que és l'entitat que s'encarrega de la gestió de les activitats del projecte, així com de la dinamització i coordinació de la participació. Actualment +Educació, juntament amb la Fundació Bofill, han impulsat el **passaport d'aprenentatge Edunauta**,¹⁸ que posa a l'abast de tothom aquesta metodologia amb la qual, en clau d'equitat, s'amplien les oportunitats educatives d'infants i joves, reconeix els aprenentatges fora escola, connecta les oportunitats educatives d'un territori i hi involucra tota la comunitat.

¹⁷ > La Universitat del Temps Lliure és una iniciativa basada en l'experiència [Children's University de UK](#).

¹⁸ > [Passaport Edunauta](#).



PUNTS FORTS DE L'EXPERIÈNCIA DE L'ESCOLA LA MAQUINISTA AMB +EDUCACIÓ ¹⁹

- 1. Ampli horari d'obertura del centre,** que inclou activitats pedagògiques complementàries, com és el cas d'una ludoteca diària i una àmplia oferta d'activitats extraescolars.
- 2. Hi ha una oferta coordinada d'activitat lectiva i no lectiva** coordinada per l'equip directiu, mestres, famílies i representants de les entitats, que s'organitzen en comissions de treball.
- 3. Lideratge compartit:** el grup coordinador, la comissió impulsora del projecte, està format per la direcció, mestres, famílies i entitats.
- 4. El projecte educatiu de centre recull la connexió entre activitats lectives i no lectives.** De fet, en ocasions, les mateixes comissions de treball mixtes són les dinamitzadores de les activitats en horari no lectiu.
- 5. L'entorn es posa al servei de l'educació i participa en la realització d'activitats fora de l'escola.** Les entitats es posen al servei del projecte +Educació, concretament amb la Universitat del Temps Lliure, en què ofereixen activitats gratuïtes a tots els infants i famílies.

PER SABER MÉS SOBRE AQUESTA EXPERIÈNCIA PODEU:

- Veure el [vídeo resum](#): Com generar un ecosistema educatiu al barri? L'experiència de +Educació Sant Andreu
- Veure el [vídeo](#) : +Educació, una proposta educativa que connecta temps lectiu i no lectiu Intervenció d'Anna Comas, directora de l'escola La Maquinista de Barcelona, a l'acte de llançament de la crida oberta #CentresEducatius360
- Llegir la descripció de l'experiència a l'[informe](#) de l'Aliança 360: +Educació – Escola La Maquinista
- Llegir l'article d'Anna Comas, Maria José Moreno i Esther Parull “+educació: més oportunitats, persones compromeses i competents”, publicat a la Revista *Guix*. 457. Juliol-agost de 2019

¹⁹ > Basat en [+Educació. Escola La Maquinista](#)



L'ESCOLA DELS ENCANTS: APRENTATGES PERSONALITZATS DES DE LA INICIATIVA DE L'INFANT

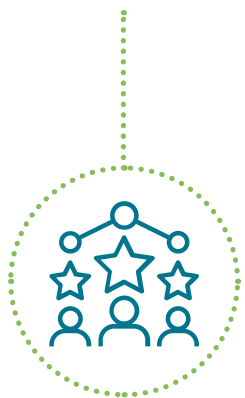
Des de l'any 2009, l'Escola dels Encants cerca que cada infant pugui desenvolupar-se autònomament, respectant les seves necessitats i els seus ritmes, perquè l'aprenentatge sigui un procés motivador, de gaudi i en què cada infant pugui destinar-hi el temps que necessiti.

La personalització és, doncs, la pedra angular del seu projecte educatiu, i s'afronta com una qüestió estructural de centre que determina els grups, els temps, els espais, la comunitat i la tasca de l'equip docent. Tot l'equip i les famílies de l'escola treballen des de la perspectiva de drets, assumint que els infants tenen dret a un aprenentatge que s'adapti a les seves capacitats i fomenti la seva autonomia i el seu pensament crític.

A l'Escola dels Encants, cada infant té l'autonomia i l'acompanyament per escollir i reflexionar sobre els seus aprenentatges i, a mesura que es va fent gran, per fixar els seus objectius i avaluar-los. **Com ho han fet per aconseguir-ho?**

- **Els espais s'han dissenyat en funció del pla educatiu.** Aprofitant l'oportunitat de la construcció de l'edifici, l'escola es va dissenyar per permetre la fluïdesa d'espais que garanteixin el lliure moviment de l'alumnat cap al taller o l'espai on es desenvolupi l'activitat que vol treballar.
- **La gestió del temps permet tranquil·litat a aprenents i docents, i facilita la participació de les famílies.** Els horaris, que s'inicien amb entrada flexible i relaxada al matí, s'han dividit en tres grans blocs que permeten a l'aprenent planificar-se el dia assegurant-se prou temps per a l'experimentació i el gaudi de cada activitat que esculli.

- A l'Escola dels Encants entenen l'**educació com un procés social**, per això els grups són amplis. Cada comunitat inclou tres grups i s'anima els infants a treballar en equip i a cooperar per aprendre acompanyats a través de la pràctica.
- S'ha implementat un sistema de **tutorització i acompanyament**. D'aquesta manera, a l'inici de la jornada, l'alumne rep acompanyament per escollir activitats i fixar-se objectius educatius i, alhora, al llarg del curs, posar-se nous reptes i rebre seguiment.
- Són una **comunitat d'aprenentatge que valora la participació**. Així s'integren les famílies en allò quotidià de l'escola, tant en la presa de decisions com en la formació específica per a famílies o col·laborant en les tasques del centre. Els infants també tenen espais de participació al centre.



ELS PUNTS FORTS DEL PROJECTE DE L'ESCOLA DELS ENCANTS

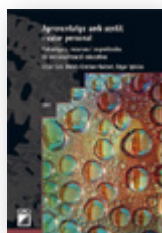
- 1. Aprofita el potencial de la innovació per personalitzar l'oferta educativa.** S'ha dissenyat un pla educatiu on l'autonomia d'elecció és la clau de funcionament; cada infant rep acompanyament per dissenyar el seu pla d'aprenentatge i els seus objectius.
- 2. S'ha dut a terme una reorganització funcional del centre.** S'han flexibilitzat els horaris d'entrada i s'ha reorganitzat el temps educatiu segons les necessitats dels infants. Tota l'estructura del centre, inclosos els òrgans de participació i gestió, responen a l'estructura del projecte educatiu.
- 3. Lideratge compartit i participació.** Els òrgans de gestió de l'escola i les comissions són mixtos, i estan integrats per docents i familiars. A més, les famílies també participen del centre fent de voluntaris i delegats dels espais de formació.
- 4. Figura de coordinació entre equips.** S'ha establert una persona responsable de la coordinació entre projectes i entitats que treballen al centre per garantir coherència educativa entre tota l'oferta.
- 5. El temps educatiu s'organitza a partir del treball per projectes.** El temps és un factor clau del projecte educatiu i s'ha estructurat per garantir que pugui ser un aprenentatge tranquil basat en l'autonomia, la cooperació i el treball per projectes.
- 6. L'escola està oberta i ofereix activitats de lleure educatiu més enllà de l'horari escolar,** com ara servei d'acollida de matí i tarda, i activitats de lleure a la tarda en el mateix centre.

PER SABER MÉS SOBRE AQUESTA EXPERIÈNCIA PODEU:

- Veure el [vídeo](#): **L'infant construeix el seu propi itinerari d'aprenentatge**
Intervenció de Noa Padín, coordinadora de mitjans de l'Escola dels Encants de Barcelona, a l'acte de llançament de la Crida a Centres Educatius 360
- Llegir l'article de Noa Padín "Un vestit a mida per a cada infant", publicat a la Revista *Guix*. 457. Juliol-agost de 2019



Aprenen: recursos per aprofundir



Experiències, recursos i estratègies pedagògiques per contextualitzar, connectar i personalitzar els aprenentatges des d'una mirada 360

César Coll, Moisès Esteban-Guitart i Edgar Iglesias (2020)

En aquest llibre es desgranen les bases i les diferents estratègies de personalització educativa per ajudar infants i adolescents a aprendre amb sentit i valor personal. Hi trobareu exemples i experiències il·lustradores per reflexionar sobre la pràctica a l'aula i l'organització del centre.



La personalització de l'aprenentatge Dossier Graó (2018)

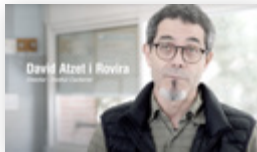
César Coll, Moisès Esteban-Guitart i Edgar Iglesias (2020)

Dossier on s'aborden les característiques dels processos d'aprenentatge que porten a dotar els infants i joves d'aprenentatges amb sentit i valor personal i s'exposen estratègies per treballar la personalització i experiències que la duen a terme.

És un bon recull amb moltes pràctiques entre les quals de segur que en trobareu alguna d'adaptable al vostre centre.



Materials per compartir i debatre



La personalització de l'aprenentatge: coherent amb el currículum

Entrevista a David Atzet i Rovira, director de l'Institut Cardener, de Sant Joan de Vilatorrada

L'Institut Cardener, amb una gran diversitat o riquesa d'alumnat i poc abandó escolar, aposta clarament per la personalització de l'aprenentatge. Inclou unes modificacions curriculars que passen per una estructura de franges horàries o ecològiques d'aprenentatge, un currículum globalitzat i personalitzat i una avaluació compartida i participativa, amb una forta participació de les famílies.



La personalització de l'aprenentatge. Itineraris que connecten escola i comunitat

Moisès Esteban-Guitart (2020)

[Article](#) de Moisès Esteban on fa un resum sobre el sentit de la personalització, i comenta les bases de l'aprenentatge personalitzat: relació entre els aprenentatges dins-fora escola, els reptes de la personalització, la importància de la connexió d'agents educatius en els processos de creació d'itineraris personalitzats, els processos d'aprendre sobre com aprenen i, en definitiva, el nou protagonisme de l'escola, i el paper d'un nou llenguatge educatiu compartit.



Una exigència indefugible: La personalització de l'aprenentatge amb mirada 360

Una de les activitats de capacitació de centres en el marc de la Crida Centres Educatius 360 es va dur a terme un [diàleg](#) entre César Coll, catedràtic de psicologia evolutiva de la UB, i Coral Regí, directora de l'escola Virolai de Barcelona, en el qual es va debatre sobre el procés de personalització i el seu paper en la connexió dels aprenentatges del dins i fora escola.



Itineraris personalitzats que connecten escola i comunitat

Diàleg. Febrer 2020

En el marc de la Jornada Anual de l'Aliança Educació 360 de 2020, Moisès Esteban-Guitart, professor de psicologia evolutiva i de l'educació de la Universitat de Girona, va moderar un [diàleg](#) amb: Cèsar Coll, catedràtic de Psicologia Evolutiva i de l'Educació de la UB; Susana Gallardo, cap d'estudis de l'Escola Riera de Ribes de Sant Pere de Ribes, i Ramon Grau, director de l'Institut Quatre Cantons de Poblenou de Barcelona. La conversa és molt interessant perquè mostra com la personalització educativa es pot contextualitzar a primària i a secundària.



Reflexioneu

Després d'haver conegut diverses experiències i recursos relacionats amb la connexió, integració i enriquiment dels temps i espais lectius i no lectius, us proposem 10 preguntes per reflexionar sobre aquest eix en el vostre centre.

FORTALESES, OPORTUNITATS I CONTRIBUCIONS

1. Quines penseu que són les fortaleSES, oportunitats i contribucions de la personalització educativa i la creació d'itineraris d'aprenentatge?

RISCOS I LIMITACIONS

2. Quins són els riscos i les limitacions que cal tenir en compte?

INTERESSOS VINCULATS A OBJECTIUS

3. Com incorporeu els interessos dels nostres estudiants i els vinculeu als objectius d'aprenentatge?

PODER DE DECISIÓ DE L'ALUMNAT

4. El vostre alumnat pot prendre decisions al centre educatiu quant als processos d'aprenentatge: què, quan, com i amb qui aprendre?

CONNEXIÓ D'EXPERIÈNCIES DINS-FORA

5. Com teniu en compte les experiències d'aprenentatge de "fora" del context escolar per connectar-les amb les experiències d'aprenentatge de "dins" del context escolar?

ESTRATÈGIES I RECURSOS DE PERSONALITZACIÓ

6. Quines estratègies i recursos de personalització educativa esteu posant en pràctica en el centre educatiu?

PROMOCIÓ D'ITINERARIS PERSONALITZATS D'APRENTATGE

7. Com promoueu, o podríeu promoure, itineraris personalitzats d'aprenentatge?

TIC I PERSONALITZACIÓ

8. Utilitzeu les TIC per promoure la personalització dels aprenentatges?

METAAPRENTATGE

9. Com promoueu, o podríeu promoure, processos de reflexió dels estudiants quant als seus processos d'aprenentatge (què hem après, com, què hauríem de fer per assolir "x" objectiu d'aprenentatge, quines són les nostres fortaleSES/debilitats com a aprenents...)?

RELACIÓ AMB L'ENTORN

10. Com incorpora el centre educatiu els recursos, els serveis i les oportunitats educatives de l'entorn social per vincular-los amb els interessos, les necessitats, les eleccions i els objectius d'aprenentatge dels aprenents?



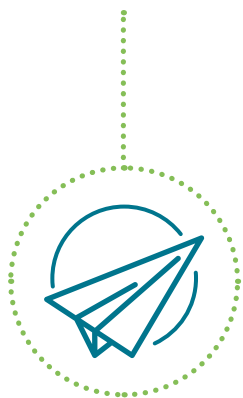
Estudiant les fortaleces i oportunitats de millora del vostre centre

Arribats a aquest punt, us proposem **analitzar el vostre centre i el vostre entorn**; fer un petit diagnòstic que us ajudi a descobrir **en quin moment està el vostre centre amb relació a la connexió entre l'activitat lectiva i no lectiva i la promoció d'itineraris d'aprenentatge personalitzat**, a tenir una fotografia del paisatge actual, que us permeti començar a estudiar quin marge de millora teniu, quins objectius amb relació a aquest eix us podeu proposar, i quins són els primers passos a fer.

L'objectiu final d'aquesta anàlisi no és altre que pugueu **identificar quines són les fortaleces i oportunitats del vostre centre i el vostre entorn** amb relació als processos de personalització dels aprenentatges.

Per això posem al vostre abast aquesta rúbrica, una **eina d'autoavaluació** que us proposem que **respongueu de manera individual** les diferents persones de l'equip docent que esteu fent aquest camí, i que després la pugueu **compartir i debatre col·lectivament**.

Personalitzar cada rúbrica, afegir-hi preguntes o matisar-les amb les característiques del vostre centre us servirà per posar la rúbrica més en context i per enriquir el debat. Aprofundir en les preguntes i les respostes us ajudarà a trobar els elements més rellevants per al canvi en el vostre centre.



Personalització dels aprenentatges connectant els de dins i fora escola	No encara	Estem treballant per fer-ho possible	Hi treballem amb resultats insuficients	Ho hem assolit
El centre té contacte amb entitats i serveis de l'entorn que ofereixen espais o activitats educatives per poder fer seguiment de la participació dels infants i joves.				
L'aprenentatge parteix de les necessitats, les característiques i els interessos de l'alumnat. Activem mecanismes per conèixer-los i se'ls faciliten eines per a l'autoconeixement.				
L'aprenent assumeix el control del procés d'aprenentatge i, per tant, plantegem els objectius d'aprenentatge conjuntament, de manera que l'infant o jove pot prendre decisions sobre el tipus d'activitat que vol desenvolupar amb l'orientació.				
La manera d'aprendre parteix de l'alumnat a través de metodologies d'indagació i treballant col·laborativament a partir de situacions reals.				
Reflexionem amb l'alumnat sobre els processos que es donen al llarg del seu aprenentatge, comentant, oralment o per escrit, què s'ha après i fent reflexions que provoquin canvis i ajudin a consolidar els aprenentatges adquirits.				
Reconeixem l'aprenentatge com un procés que es produeix en diferents moments i contextos, dins i fora de l'aula, i se serveix de diversos tipus de materials i recursos, d'entre els quals internet i la tecnologia juguen un paper clau.				
Els docents assumeixen el rol d'acompanyament i assessorament al llarg de tot el procés d'aprenentatge de l'alumnat dins i fora del centre. Una de les tasques principals és orientar i facilitar l'accés a experiències diversificades, que ajuden també a descobrir nous interessos.				
Fortaleses:				
Oportunitats de millora:				

Fortaleses: aquelles estratègies que, en el vostre centre, ja esteu desenvolupant satisfactòriament i/o que ja estan consolidades. Les podreu detectar ràpidament a través de les rúbriques.

Oportunitats de millora: aquelles accions o línies de treball que podeu incorporar al centre educatiu per tal de treballar amb més profunditat la perspectiva 360. Les podreu detectar de manera senzilla a través de les rúbriques.

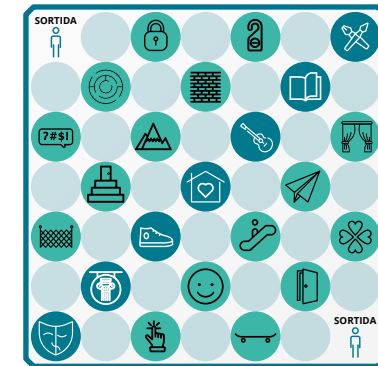
Connectar l'activitat del centre educatiu amb l'entorn

Com ja hem comentat anteriorment, la transformació social que caracteritza el segle XXI ens posa al davant nous reptes educatius que ens fan replantejar les actuacions educatives que permetran als infants i joves desenvolupar-se i prosperar en aquest nou context.

Actualment hi ha un acord en què **un model educatiu on la responsabilitat de l'educació recau sobre un únic agent és obsolet** i en què **un sistema educatiu centralitzat on un únic model serveix per a tothom ja no és vigent** perquè no permet donar una resposta efectiva i equitativa als nous reptes de cada comunitat.

Com a docents, és possible que hagueu fet accions individuals per connectar els aprenentatges de l'alumnat amb l'entorn, o connectar el vostre centre amb la comunitat, o millorar el vincle amb les famílies. Si és així, probablement ja us heu adonat que, per fer-ho possible, **cal un canvi transversal en la política de centre, i un bon treball col·laboratiu amb el territori** que entengui l'entorn com un espai d'aprenentatge ple d'oportunitats educatives que cal connectar amb els aprenentatges que es donen en el si del centre.

Afortunadament avui en dia existeixen molts projectes reeixits de centres involucrats en projectes territorials educatius més amplis, o que formen part de xarxes educatives locals, que han obert les portes a **nous models de relació amb l'entorn**. "Per educar es necessita tota la tribu, però també es necessita posar en valor el lloc on habita, les feines que fa i les relacions que tenen els seus membres entre ells".²⁰ Aprofitar el



Imagineu el tauler de joc d'alguns dels vostres alumnes. Quin entorn educatiu tenen? Es perden oportunitats perquè no tenen acompanyament o recursos per arribar-hi? Seria diferent si el centre els hi apropés? Amb quines caselles de l'entorn es connecta el centre? Tindria més recursos si s'hi enxarxés? És un vincle sòlid i de relacions fluides? Quin paper tenen les famílies en el tauler de joc de l'alumnat? Estan connectades al centre?

potencial educatiu de cadascun dels espais de la comunitat i alinear-los és el primer pas per generar més oportunitats educatives per a tots els infants i joves. La coordinació i el treball dels diferents actors educatius de la comunitat són imprescindibles per reforçar la tasca educativa i fer avançar les condicions d'equitat per a tothom. Com s'apunta a l'informe *L'educació a l'hora*²¹ "S'ha de repensar l'educació a partir del concepte d'entorns d'aprenentatge connectant diferents possibilitats d'aprenentatge dins i fora del centre escolar. **El repte és unir elements formals i no formals**, elements escolars i comunitaris, agents diversos amb cultures professionals diverses", i tot plegat s'ha de fer a partir d'objectius comuns i una presa de decisions de manera compartida entre els diversos agents. El treball en xarxa permet aprofitar les fortaleses i el bagatge de la comunitat, per respondre als desafiaments del territori.

Com ja hem comentat anteriorment, en la construcció d'aquest model de relació se situa **l'escola com un agent-node en una xarxa educativa comunitària** amb un paper líder a connectar oportunitats educatives i com a plataforma de trobada dels diferents agents.

Reprenem de nou l'exemple del tauler de joc on les caselles són les oportunitats educatives d'un alumne. Quan un centre educatiu es connecta amb l'entorn es col·loca en una posició central que estableix ponts amb els altres agents i, per tant, facilita l'avançament entre caselles. Es converteix en el **nexe que articula els aprenentatges de l'alumnat en totes les oportunitats de la comunitat**. Connectar les caselles entre si les fa més fàcils de transitar i permet augmentar les oportunitats educatives.

20 > Plana, J. (2019). "De l'escola no pot... a l'escola no ho pot fer sola" a El Diari de Rosa Sensat.

21 > Sintès, E. (2019). *Educació a l'hora. Uns altres horaris escolars són possibles*. Barcelona. Fundació Bofill.

"Només des de la col·laboració entre docents, escoles i entorn serem capaços d'afrontar els reptes que ens planteja el futur de l'educació. La clau és connectar el node de l'escola amb la resta de nodes que tenim al nostre voltant. Aquest repte no és nou, però ara és urgent".

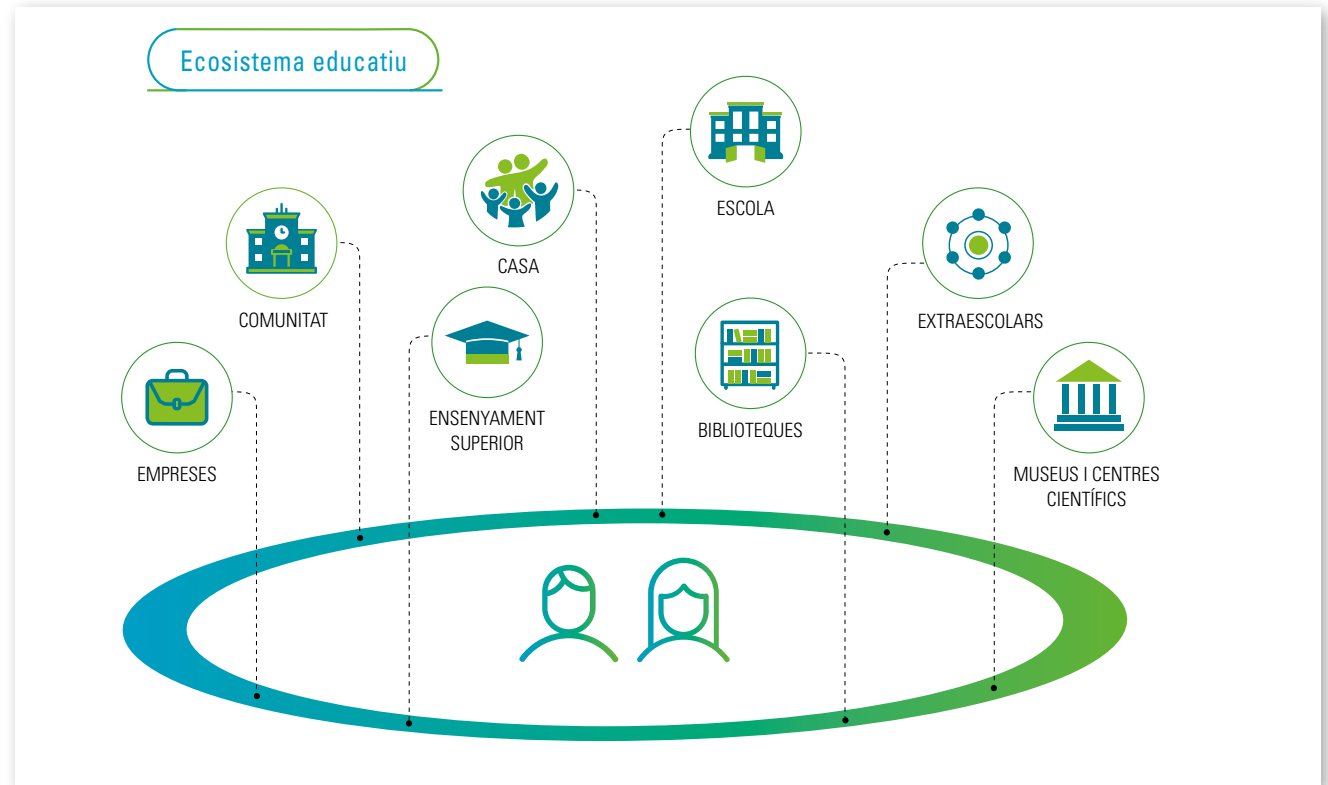
Intervenció de Carlos Magro, Crida Centres Educatius 360



Famílies, escoles i instituts, entitats socioeducatives, biblioteques, centres esportius, empreses, administracions i altres agents involucrats en educació s'uneixen per conformar un **ecosistema educatiu** i interactuen amb la finalitat d'obtenir uns resultats educatius en un context social determinat.²²

Com ens recorda Mireia Civís, les **xarxes** estan formades per nodes (els agents educatius) i connexions (les relacions que s'estableixen entre elles) i **en funció de la riquesa de l'intercanvi, de la fluïdesa i de la multidireccionalitat de les connexions** estarem construint xarxes amb major potencial.²³

En clau d'ecosistema, els diferents agents descobreixen el **grau d'interdependència**, de necessitat mútua, entre uns i altres, cosa que els afegeix reconeixement mutu, **promou una evolució interna** en cada agent, i **transforma la comunitat** i fa més sostenibles les propostes educatives. Aquests són alguns dels **principis bàsics per consolidar aquestes xarxes educatives comunitàries**.²⁴



Infografia extreta d'Educació a l'hora, uns altres horaris són possibles, Fundació Bofill.

²² > Hannon, V. et al. (2019). "Local Learning Ecosystems. Emerging Models". Innovation Unit.

²³ > [Desenvolupar el potencial educatiu de la comunitat](#). Crida Comunitats que eduquen. 2018. Educació 360.

²⁴ > Fonts: Subirats, J. i Albaigés, B (2006). *Educació i comunitat. Reflexions a l'entorn del treball integrat dels agents educatius*. Finestra Oberta 48. Fundació Bofill.



Corresponsabilitat i compromís compartit

Tots els agents de la xarxa han de **compartir els objectius i propòsits del projecte** i la voluntat de generar una comunitat equitativa tant dins com fora del centre. Es tracta de treballar de manera conjunta per un **únic projecte**, assumint que cadascú pot tenir graus de responsabilitat diferents per aconseguir l'èxit i compartir estàndards de qualitat, però que el compromís és clau perquè l'educació és cosa de tots.

Corresponsabilitat – compromís col·lectiu – objectius i projectes compartits



Participació i construccionisme

Cada agent de la xarxa té les seves necessitats i recursos per compartir, i tothom ha de ser escoltat i tingut en compte en pro de l'objectiu comú. Per aquest motiu la xarxa educativa ha de **compartir amb espais de participació on es cultivi la implicació en la comunitat i el debat democràtic** com una capacitat rellevant més. Es replantegen les relacions de poder amb altres agents, infants i famílies, i es promou un lideratge distribuït.

Participació – consens – col·laboració – lideratge distribuït – cessió de poder – acceptació del conflicte – horitzontalitat



Pluralitat i integritat

Respondre a la complexitat dels reptes educatius demana una **col·laboració pluridisciplinària d'agents** que aportin una resposta més global. L'expertesa de cada professional s'integra amb la de la resta. Els agents no es complementen, sinó que treballen de manera conjunta: un bon repte quan es connecten actors que pertanyen a sistemes educatius *de facto* desconnectats.²⁵

Pluridisciplinarietat – integritat – transversalitat



Cooperació i interdependència

La creació d'una xarxa és un treball comunitari que porta el seu temps, cal **conèixer els actors i generar vincle** per actuar conjuntament partint de les necessitats i els valors compartits. La confiança serà un element clau, que arribarà després de conèixer i reconèixer-se entre agents, i d'adonar-se que tothom necessita de l'altre alhora que és necessitat²⁶ per fer front als reptes educatius. Això permetrà nivells més alts de col·laboració.

Confiança – reconeixement entre agents – col·laboració – interdependència – ús compartit dels recursos de la comunitat

25 > Cívís, M. i Longàs, J. (2018). "Xarxes de corresponsabilitat educativa". Dins de Riera, J. (Dir.) *Reptes de l'Educació a Catalunya. Anuari 2018*. Fundació Bofill

26 > Collet, J. (2009). *El treball educatiu en xarxa: una breu proposta de marc conceptual*. Comunicació 1r Congrés de Formació per al Treball en Xarxa a la Universitat. *Complexitat, corresponsabilitat i construcció del coneixement*.



Proactivitat i estratègia

És important la planificació per respondre a les situacions del moment, però **cal anar més enllà**, ja que la planificació a més llarg termini preveu futures actuacions, recursos, etc., de manera que s'avança al repte de la **sostenibilitat dels projectes**.

A més, en el treball en xarxa no només ens hem de preguntar si una situació es pot resoldre de manera col·laborativa, sinó tenir la capacitat per **prevenir i establir canals de solució de futurs problemes**. Es tracta de liderar el desenvolupament de l'àmbit educatiu.

Proactivitat – estratègia – planificació



Proximitat, racionalitat i transparència

En el treball en xarxa els projectes compartits estan relacionats amb l'**experiència quotidiana**, les **necessitats del moment**, els interessos dels agents, i el context de la xarxa. Treballar amb projectes delimitats en el temps i amb objectius definits contribueix a formar xarxes més racionals capaces de generar nous projectes en el futur. En tot el procés, fer arribar la informació a tothom és bàsic per permetre als implicats poder-se pronunciar en qualsevol moment.

Context – necessitats reals - transparència

Així doncs, el treball en xarxa implica als centres **col·laborar i coordinar-se amb altres agents** per garantir una diversitat d'activitats d'alt valor educatiu (artístiques, de lleure, esportives, tecnològiques, cíviques, etc.) que tinguin en compte els interessos de l'alumnat, enriqueixin els aprenentatges i desenvolupin capacitats i competències per a la vida. Implica coordinar i involucrar en la pròpia tasca educativa els diversos agents educatius de la comunitat, i **incloure en el disseny i implementació** de les nostres propostes educatives **aquests agents**, i els **recursos de l'entorn** (centres educatius, entitats, equipaments esportius, culturals, biblioteques, famílies, professionals diversos, etc.) com a nodes d'una xarxa educativa compartida que són, per fer efectiu aquest treball educatiu col·laboratiu i complementari.

Aquest treball conjunt implica també les famílies, amb qui serà important desenvolupar accions per involucrar-les en la vida comunitària i cultural de l'entorn.

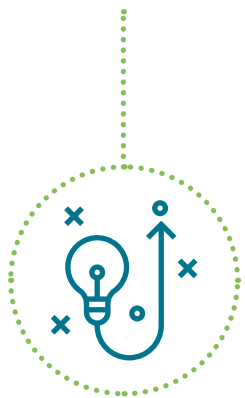




Estratègies per connectar l'activitat lectiva i no lectiva promovent itineraris d'aprenentatge personalitzat

Treballar amb l'entorn és alhora treballar amb els diferents agents i els seus espais. A continuació us oferim diverses estratègies per fer-ho:

- Detectar les necessitats educatives no cobertes i identificar agents educatius, recursos i equipaments de la comunitat amb qui poder treballar en xarxa per incrementar les oportunitats educatives de l'alumnat.
- Definir estàndards de qualitat compartits entre tots els agents de l'entorn amb l'objectiu de garantir un aprenentatge significatiu en qualsevol temps i espai de les persones
- Facilitar l'obertura de les instal·lacions del centre educatiu a l'alumnat, famílies, altres entitats, etc., i promoure l'ús d'aquests espais (biblioteques, pistes esportives, patis, gimnasos, etc.) amb la ciutadania a les tardes, els caps de setmana i els períodes de vacances escolars, i esdevenir un *hub* de serveis quan l'entorn disposi de pocs recursos.
- Utilitzar les instal·lacions i els equipaments de la comunitat educativa (museus, altres escoles, entitats, piscina municipal, biblioteques...), amb qui compartim propostes educatives, tant en horari lectiu com no lectiu, incentivant la participació de tot l'alumnat, per optimitzar recursos i facilitar el vincle amb la vida comunitària del barri.
- Crear espais de participació i governança, especialment per a les famílies que tenen menys visibilitat, per afavorir un millor clima escolar, una major vinculació de l'alumnat amb l'escola, i incrementar l'èxit educatiu. Dur a terme accions de capacitatció en l'acompanyament de les famílies a l'escolaritat dels seus fills i filles.



- Fer participis altres agents educatius externs al centre dels nostres espais de coordinació, per assegurar una acció educativa global sota objectius i criteris comuns i, per tant, una continuïtat educativa.
- Articular el nostre projecte educatiu amb el projecte educatiu territorial (Pla Educatiu d'Entorn, Projecte Educatiu de Ciutat, Pla Educatiu Local, Pla de Barri, etc.).
- Crear una figura o un mecanisme de coordinació i seguiment que vetlli per la coherència pedagògica de les activitats i els projectes educatius que compartim amb els altres, per optimitzar recursos, fer-los més accessibles i assegurar els aspectes operatius amb altres equipaments o serveis.



RECAPITULEM

- Quines idees clau destacaries de l'apartat?
- En quina mesura poden ser idees útils al vostre centre per connectar l'escola amb l'entorn, enxarxant les activitats del centre educatiu amb el territori?
- Quins debats us agradaria tenir al centre sobre la connexió de l'escola amb l'entorn i el treball en xarxa?



Inspireu-vos: experiències properes



**L'ESCOLA
MERCÈ RODOREDA**



**L'INSTITUT ESCOLA
LA MINA**



L'ESCOLA MERCÈ RODOREDA BATEGANT AMB LA COMUNITAT

L'escola Mercè Rodoreda és un centre educatiu de primària ubicat a Nou Barris, a Barcelona. Impulsa el projecte de construcció comunitària "Prosperem Junts", que té per objectiu l'empoderament i la capacitat d'infants, famílies i entitats per treballar plegats en la cerca de noves oportunitats educatives.

En el disseny del seu projecte educatiu han posat especial èmfasi a **potenciar la comunitat educadora del seu entorn** per tal d'empoderar-la i consolidar-la perquè esdevingui un actor clau en l'aprenentatge de l'alumnat.

L'escola Mercè Rodoreda ha creat una xarxa d'agents educadors on no n'hi havia i capacita la seva comunitat perquè això reverteixi positivament en els alumnes del centre. **Com ho ha aconseguit?**

- **S'ha obert a entitats i famílies** a través d'horaris inclusius de 8 a 21 h i cedint-los les instal·lacions per a les seves pròpies activitats.
- **S'ha proposat resoldre les necessitats de les famílies i les entitats com una eina per empoderar-les.** Per fer-ho, ofereix formacions, capacitat i serveis a partir de les necessitats de l'entorn i les famílies, especialment en treball emocional i llengua catalana.
- Les entitats i l'escola **es coordinen per oferir activitats educatives de lleure** al mateix centre escolar, tant per a l'alumnat com per a adults o veïns del barri. D'aquesta manera es genera un espai educatiu amb múltiples agents que intercooperen per oferir més oportunitats educatives.
- El projecte de centre té especial cura a treballar pel **benestar emocional** de la comunitat, posant de manifest que la gestió de les emocions és una peça clau per a la participació i l'aprenentatge, així com per millorar el clima del centre.

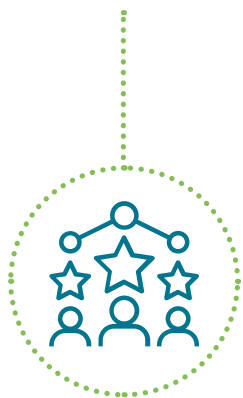
PROSPEREM JUNTS

Escola Mercè Rodoreda

Barcelona - Nou Barris

EXPERIÈNCIES D'OPORTUNITATS EDUCATIVES





ELS PUNTS FORTS DEL PROJECTE PROSPEREM JUNTS

- 1. L'escola està oberta al barri** de dilluns a diumenge de 8.00 a 22.00 h i ofereix activitats de lleure educatiu, com és el cas de l'esplai diari o l'espai de biblioteca tutoritzada per a les famílies, entre d'altres.
- 2.** Hi ha una **coordinació entre el temps lectiu i no lectiu** per part de l'equip directiu i les coordinadores de les entitats.
- 3.** S'ha dut a terme una **reorganització funcional del centre**. S'han flexibilitzat els horaris d'obertura del centre, tot ampliant-se l'horari de tardes i caps de setmana. Alhora, s'han incorporat nous agents al centre, com és l'entrada del veïnat i entitats dins l'escola per fer-hi activitats.
- 4. El lideratge compartit:** el grup coordinador està format per la direcció del centre, el professorat, la junta de delegats i les entitats col·laboradores.
- 5.** El projecte educatiu de centre recull la transformació de l'escola en equipament educatiu, establint una **connexió entre el temps lectiu i no lectiu** i definint un marc conceptual i organitzatiu coherent.
- 6. L'entorn es posa al servei de l'educació** i participa en la realització d'activitats dins i fora de l'escola. Un dels trets diferencials d'aquest entorn és que no són només les entitats qui es posen al servei de l'escola, sinó que el mateix veïnat s'organitza per fer activitats dins el centre, com és el cas de l'hort de l'escola.
- 7. Hi ha una taula de coordinació territorial** anomenada "Taula d'entitats". En aquesta taula és on es troben tots els agents educatius, l'equip directiu, la junta de delegats, les entitats i el consell escolar per fer el seguiment del projecte.
- 8. Aprofita el potencial de la innovació per personalitzar** l'oferta a les necessitats dels alumnes. Aquest potencial de la innovació es catalitza en les formacions en educació emocional que possibiliten l'empoderament de tots els agents educatius.

PER SABER MÉS SOBRE AQUESTA EXPERIÈNCIA PODEU:

- Veure el [vídeo](#) explicatiu de l'experiència dins la taula rodona "La innovació educativa contra les desigualtats" (a partir del minut 5' 5"). Taula rodona organitzada per la Fundació Bofill en el marc de "Pedagogies innovadores per a la reducció de les desigualtats. Casos pràctics"
- Veure l'[entrevista](#) a Àngels Cadena, directora de l'escola Mercè Rodoreda, en el marc de presentació d'*Educació a l'hora: Per què obrir un centre a l'entorn?*



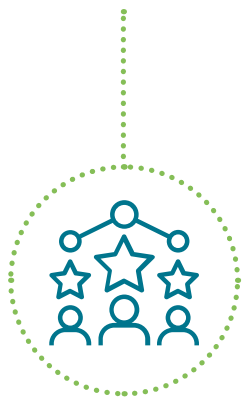
L'INSTITUT ESCOLA LA MINA IDENTITAT I COMUNITAT

La Mina és el nom d'un barri de Sant Adrià del Besòs de Barcelona sobre el qual l'estigma ha pesat històricament, però potser ja no serà així a partir d'ara. La comunitat educativa de l'institut escola va escollir "La Mina" com a nom per al seu centre perquè volen treballar per ser la palanca de canvi que doni un significat positiu i carregat d'oportunitats al nom del seu barri.

Aquest institut escola ha bastit el seu projecte de centre amb la clara missió de garantir l'èxit educatiu del seu alumnat i fer-ho arrelant-se al barri, potenciant-hi les oportunitats educatives i aprofitant tots els recursos del seu entorn proper i llunyà. L'impacte és evident: el curs 2018-2019 ha aconseguit, per primer cop, garantir el pas a secundària del 100 % dels seus alumnes de sisè, s'ha reduït l'absentisme, s'ha millorat la puntualitat i els resultats acadèmics, i s'ha incrementat l'oferta de nous cicles formatius. **Com ho ha aconseguit?**

- El **projecte de l'institut escola** permet coordinar-se millor entre etapes per facilitar la transició i generar un vincle de confiança amb les famílies. A més, facilita generar vincles intergeneracionals i desenvolupar programes innovadors.
- Ha **teixit vincles de confiança amb la comunitat i posa en valor la cultura i identitat gitana**, que és la majoritària al centre. "La gitanitat és un factor d'identitat que l'Institut Escola La Mina integra en la seva quotidianitat per fer que el seu alumnat se senti còmode i reconegut, base per poder aprendre".²⁷
- S'ha connectat amb **projectes vinculats a entitats i administracions**, com ara el Projecte Educatiu del Barri de la Mina, la fundació Casal dels Infants o el Patronat del Poble Gitano; d'aquesta manera, poden incorporar projectes al temps lectiu i oferir activitats extraescolars al centre. Alhora, conscients de les necessitats de l'alumnat de conèixer altres entorns i realitats, s'enllacen amb entitats que treballen en altres zones, com, per exemple, la Fundació Roger Torné.
- Tot el seu projecte es desenvolupa a partir d'un **pla estratègic** a quatre anys vista que inclou objectius, línies d'acció i els resultats que n'esperen. Evidentment, és una eina que s'ha d'anar adaptant a les circumstàncies, però els dota d'un projecte compartit amb tota la comunitat i un full de ruta transparent i estable.
- L'**equip docent i directiu** de l'institut escola està compromès amb el projecte i treballa cooperativament per formar-se i introduir al centre les millores que han escollit.
- El centre també ha incorporat la **figura d'un coordinador d'activitats** que fa, alhora, la funció de contacte i referent per a les famílies. A banda, es participa en programes de **mentoratge** per reforçar la tasca de **tutorització docent** i generar referents positius per a l'alumnat.

27 > Llegeix aquest article. [Per primer cop l'Institut escola La Mina garanteix al 100% el pas dels seus alumnes a secundària](#)



ELS PUNTS FORTS DEL PROJECTE CONNECTATS AMB L'ENTORN

- 1. L'Escola està oberta al barri** de dilluns a diumenge de 8.00 a 22.00 h i ofereix activitats de lleure educatiu.
- Hi ha una **coordinació entre el temps lectiu i no lectiu**, i s'integra en el procés d'aprenentatge de l'infant.
- S'ha dut a terme una **reorganització funcional del centre**. S'han ampliat els horaris de tardes i s'han incorporat nous agents al centre per a la realització d'activitats, com ara el veïnat i les entitats.
- 4. Planificació estratègica pública i compartida**: el grup coordinador treballa en funció del pla estratègic, que és públic i compartit amb els agents de l'entorn.
- El projecte educatiu de centre recull la transformació de l'escola en equipament educatiu, tot establint una **connexió amb la comunitat**.
- 6. L'entorn es posa al servei de l'educació** i participa en la realització d'activitats dins i fora de l'escola. Alhora, se cerquen noves oportunitats educatives d'entorn dins i fora del barri.
- 7. Aprofita el potencial de la innovació per personalitzar** l'oferta a les necessitats dels alumnes. Es col·labora amb el pla educatiu del barri de la Mina i altres agents per gaudir de noves oportunitats.

PER SABER MÉS SOBRE AQUESTA EXPERIÈNCIA PODEU:

- Veure el [vídeo](#) "Connectats amb l'entorn per a la igualtat d'oportunitats" Intervenció de Marta del Campo, directora de l'Institut Escola La Mina, a l'acte de llançament de la Crida Centres Educatius 360.
- Llegir l'article de Marta del Campo "Institut Escola de La Mina, connectant amb l'entorn per a la igualtat d'oportunitats", publicat a la Revista *Guix*. 457. Juliol-agost de 2019.



Apreneu: recursos per aprofundir



Escola, famílies i comunitat

Antoni Tort i Jordi Collet (2017)
Editorial Octaedro

Els centres escolars no poden educar sols, necessiten teixir una xarxa rica amb les famílies i la comunitat, i no sempre és senzill. En aquest llibre, elaborat a partir de les recerques dels autors i de la sòlida bibliografia sobre el tema, trobareu propostes d'acció, reflexions i preguntes per afrontar-ho. [Entrevista](#) a Jordi Collet sobre el llibre.



Famílies, escola i èxit. Millorar els vincles per millorar els resultats

Jordi Collet i Antoni Tort (coordinadors)

Gràcies a aquesta [recerca](#) podreu conèixer com cinc centres escolars implementen mesures per augmentar la quantitat i la qualitat de les relacions amb les famílies de la seva comunitat. Aquests exemples d'estudi són especialment il·lustradors perquè mostren l'impacte que suposa per a l'alumnat, per al clima de centre i ens dona idees per implementar i avaluar.



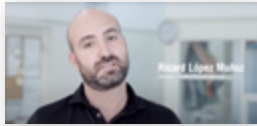
Projectes d'innovació educativa comunitària: ingredients d'èxit i reptes

Jordi Díaz Gibson, Mireia Civís, Jordi Longàs i Jordi Riera (2017)
Fundació Bofill

En aquest [informe](#) s'exposen les claus de reflexió sobre com bastir projectes col·laboratius i comunitaris. Hi trobareu exemples, reptes i preguntes sobre temes importants com els lideratges, la democràcia interna, la cohesió de les xarxes i els fluxos d'informació i comunicació.



Materials per compartir i debatre



IE Barnola: un currículum ben contextualitzat en el territori

Entrevista a Ricard López Muñoz, director de l'Institut Escola Barnola d'Avinyó.

Un exemple de centre que vincula els recursos de l'entorn amb el currículum, que considera que "el coneixement està a tot arreu" i per tant s'obre a l'entorn, i que treballa en xarxa no només a nivell intern de centre sinó amb les entitats properes al centre, situant-se com a node generador del Projecte Educatiu de Territori.



Com convertir els recursos de la comunitat en oportunitats educatives?

Amb aquest [reportatge](#) podreu descobrir com l'escola **Jaume Miret de Soses** aprofita els recursos patrimonials del seu entorn per garantir més oportunitats educatives a través de la implicació dels agents de la comunitat i les famílies en el centre. La seva experiència us resultarà inspiradora per analitzar el vostre entorn amb mirada 360.

Un bon resum sobre els conceptes bàsics de la personalització.



Institut Montjuïc: generant moviments que connecten joves, famílies i espais culturals

Entrevista a Carme Pons, coordinadora Pedagògica, i Quim Tubert, cap d'estudis de l'Institut Montjuïc.

Amb la renovació de l'equip directiu i en un moment complex, l'institut decideix incorporar les arts vives com a eina per transformar el centre educatiu. És un bon exemple de treball amb l'entorn perquè, no només han aprofitat el lleure cultural al seu alumnat i les seves famílies, sinó que han establert una **xarxa de col·laboració** amb equipaments culturals propers que ara consideren part de l'Institut.



Reflexioneu

Després d'haver conegut diverses experiències i recursos relacionats amb la connexió, integració i enriquiment dels temps i espais lectius i no lectius, us proposem 10 preguntes per reflexionar sobre aquest eix en el vostre centre.

EL TREBALL EN XARXA

1. Per què creiem que és una necessitat treballar en xarxa amb el territori? És quelcom prioritari per a nosaltres com a centre educatiu?

CENTRE I OFERTA EDUCATIVA DE L'ENTORN

2. El centre educatiu coneix i fa ús de l'oferta de programes educatius que té en el seu entorn?

ADAPTACIÓ A LES NECESSITATS

3. Les activitats que es fan en col·laboració amb agents del territori són accessibles i adaptades a les necessitats de l'alumnat?

DISSENY CONJUNT

4. En quina mesura les activitats que fem amb altres agents estan pensades conjuntament?

TREBALL AMB FAMÍLIES

5. Les famílies tenen un paper destacat en la relació del centre amb l'entorn? Com hi treballen?

PROCESSOS DE PARTICIPACIÓ

6. Tenim cura dels processos de participació dins del centre? Com participen els infants/joves, les famílies i l'equip docent en la presa de decisions? Es pot dir el mateix de la participació amb els agents externs?

ROL DE L'ADMINISTRACIÓ

7. Quin rol hi tenen l'ajuntament, els consells comarcals o d'altres institucions?

ADAPTACIÓ DE L'HORARI

8. Els nostres horaris escolars s'han dissenyat pensant en les ofertes educatives de l'entorn i en la vida del nostre alumnat?

TEMPS NO LECTIU

9. Quin valor donem als espais de matí, migdia i tarda que queden "fora" de l'horari lectiu?

ATENCIÓ A LA DIVERSITAT

10. Tenim en compte la diversitat de l'alumnat (funcional, de gènere, de classe, cultural...) a l'hora de teixir relacions amb els agents educatius del territori?



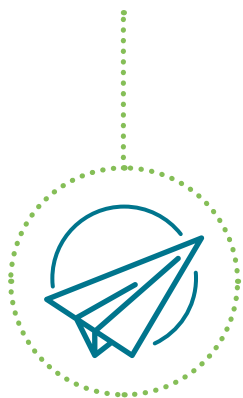
Estudiant les fortaleces i oportunitats de millora del vostre centre

Arribats a aquest punt, us proposem **analitzar el vostre centre i el vostre entorn**. Fer un petit diagnòstic que us ajudi a descobrir **en quin moment està el vostre centre amb relació a la connexió entre l'activitat lectiva i no lectiva i la promoció d'itineraris d'aprenentatge personalitzat**, a tenir una fotografia del paisatge actual, que us permeti començar a estudiar quin marge de millora teniu, quins objectius amb relació a aquest eix us podeu proposar, i quins són els primers passos a fer.

L'objectiu final d'aquesta anàlisi no és altre que pugueu **identificar quines són les fortaleces i oportunitats del vostre centre i el vostre entorn** amb relació als processos de personalització dels aprenentatges.

Per això posem al vostre abast aquesta rúbrica, una **eina d'autoavaluació** que us proposem que **respongueu de manera individual** les diferents persones de l'equip docent que esteu fent aquest camí, i que després la pugueu **compartir i debatre col·lectivament**.

Personalitzar cada rúbrica, afegir-hi preguntes o matisar-les amb les característiques del vostre centre us servirà per posar la rúbrica més en context i per enriquir el debat. Aprofundir en les preguntes i les respostes us ajudarà a trobar els elements més rellevants per al canvi en el vostre centre.



Connexió amb l'entorn	No encara	Estem treballant per fer-ho possible	Hi treballem amb resultats insuficients	Ho hem assolit
<p>La comunitat és l'entorn d'aprenentatge. Mapegem l'entorn buscant-hi agents i recursos de la comunitat educativa amb qui poder maximitzar, sumar i connectar l'activitat que desenvolupem (biblioteca escolar, patis oberts, escola de mares i pares, clubs, laboratoris, espais joves, etc.).</p>				
<p>Obrim les nostres instal·lacions a la comunitat per tal d'acollir persones, entitats i activitats del barri amb l'objectiu de compartir espais.</p>				
<p>Nosaltres també participem i desenvolupem activitats en les instal·lacions d'altres institucions de l'entorn. Generem sinergies amb les propostes i els recursos educatius del territori (programes educatius locals, centres cívics, museus, etc.).</p>				
<p>Identifiquem espais i temps d'aprenentatge no coberts del nostre entorn (temps lectiu, temps no lectiu, temps de pati, temps de migdia, temps de cap de setmana i vacances, etc.) amb la voluntat de connectar les accions del projecte amb altres activitats del territori o identificar aspectes i eixos clau que ens permetin definir i prioritzar noves accions.</p>				
<p>La comunitat sencera esdevé l'aula. L'aprenentatge va més enllà dels murs escolars. Els infants tenen accés a una rica cartera de programes i d'oportunitats educatives del territori, adaptada a les seves necessitats i aspiracions, i en la qual tots els agents educatius treballen de manera col·laborativa.</p>				
<p>Sistema coordinat entre tota la comunitat educativa. Tenim un sistema amb objectius i compromisos compartits, i espais de coordinació entre diferents agents, així com eines i protocols per determinar responsabilitats en els usos d'espais, la realització d'activitats, els acompanyaments i el trasllat de nois i noies entre centres, entitats i equipaments. Emmarquem el projecte educatiu del centre en els plans estratègics educatius locals (plans educatius d'entorn, plans de barri, consells pedagògics, projectes educatius de ciutat...).</p>				
<p>Metodologies que connecten aprenentatges. Disposem de metodologies que ens permeten connectar els aprenentatges entre diferents entorns, com ara ApS, mentories i insígnies, i amb entitats educatives, equipaments i serveis de l'entorn.</p>				
<p>Partenariat per oferir serveis de qualitat per a tots els infants, joves i famílies. Es defineixen mecanismes per aconseguir arribar a tots els infants i joves del centre, i per garantir la seva assistència a activitats de l'entorn.</p>				
<p>Fortaleses:</p>				
<p>Oportunitats de millora:</p>				

Fortaleses: aquelles estratègies que, en el vostre centre, ja esteu desenvolupant satisfactòriament i/o que ja estan consolidades. Les podreu detectar ràpidament a través de les rúbriques.

Oportunitats de millora: aquelles accions o línies de treball que podeu incorporar al centre educatiu per tal de treballar amb més profunditat la perspectiva 360. Les podreu detectar de manera senzilla a través de les rúbriques.



Socialment tenim el repte d'aprofitar totes les oportunitats que se'ns presenten per garantir l'equitat educativa

Parafraçant Carlos Magro "són bons moments per a l'educació"²⁸ perquè hi ha nombroses iniciatives treballant en xarxa per compartir bones pràctiques, recursos i necessitats. Vivim en un període de floració de debats entorn l'educació, que si bé molts no són nous, s'enfoquen amb nous prismes i formes innovadores. **Docents d'arreu treballen diàriament per enriquir les seves pràctiques, formar-se i compartir amb els seus equips el millor de la feina per seguir treballant per una educació inclusiva i que garanteixi oportunitats.**

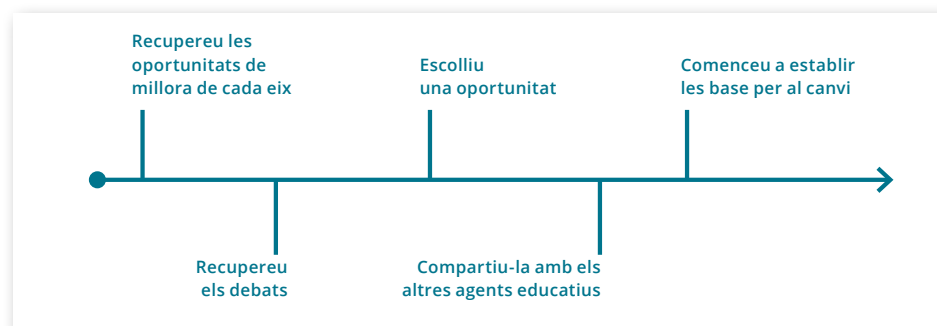
Els centres educatius ja se sumen a aquesta onada arreu i per això aquesta guia i totes les iniciatives de l'Aliança Educació 360 es nodreixen de les bones pràctiques d'escoles, instituts, entitats i institucions.

Per acabar, volem animar-vos a **recuperar les oportunitats de millora que us han sorgit al final de cadascun dels eixos dels centres educatius 360**, i a pensar col·lectivament com podeu **convertir-les en una acció concreta que millori l'equitat educativa.**

Tant si es tracta d'oportunitats molt àmplies com d'oportunitats més concretes, per a totes serà el moment de fer el primer pas cap al canvi. Si voleu iniciar un procés col·lectiu que us ajudi a trobar solucions als desafiaments i les oportunitats que heu detectat, aquí us deixem una [*guia per a educadors*](#) basada en el *Design Thinking* (una metodologia de treball per trobar solucions a reptes concrets) on descobrireu un conjunt **d'estratègies metodològiques dissenyades per portar**

28 > [Intervenció](#) de Carlos Magro en el procés de la Crida d'Educació 360.

aquesta metodologia de treball als centres i a l'aula, des de la pròpia concepció de l'escola i vinculada a la nostra manera d'ensenyar i d'aprendre.



Recordeu que totes les experiències que heu conegut al llarg de la guia han traçat el seu propi itinerari per transformar-se; cap d'elles ha seguit la mateixa via, ni ho ha fet amb la mateixa intensitat, però ho ha fet amb una mateixa motivació: **garantir oportunitats educatives per a l'alumnat a partir de connectar temps, espais i agents educatius, i aprenentatges.**

Si recupereu els debats generats a cada eix us serà més fàcil **escollir una de les oportunitats. Compartiu-la amb altres membres de la comunitat educativa, trobeu aliats** que comparteixin els mateixos objectius, busqueu maneres de trobar solucions i **comenceu a establir les bases per al canvi.** Amb un ambient de diàleg i de posada en comú, us serà més senzill apropar la proposta a la realitat del centre i, després, eixamplar el debat amb tots els agents del centre i l'entorn. Podeu ser el motor d'aquest canvi sense oblidar que necessitareu fer-ne partícip tota la comunitat.

A continuació, per ajudar-vos a concretar, posem al vostre abast un seguit de **reptes** relacionats amb cadascun dels eixos.



Reptes per reflexionar

CONNECTAR ESPAIS I TEMPS LECTIUS I NO LECTIUS:

- **Integrar els temps i espais no lectius en el projecte educatiu de centre (PEC):** espais d'acollida matinal, temps de migdia i tarda, reforç escolar, extraescolars i experiències d'estiu educador.
- **Millorar o ampliar els temps educatius:** accions dirigides a reordenar el temps inclòs en la jornada escolar per optimitzar l'activitat lectiva, millorar-ne la qualitat pedagògica i potenciar l'aprenentatge de l'alumnat.
- **Crear una figura de coordinació de les activitats lectives i no lectives, i establir mecanismes per coordinar-se i treballar conjuntament amb els altres agents educatius.**
- **Impulsar les figures que poden enfortir aquesta coordinació:** educadors/ores socials, TIS, coordinadors/ores de menjador...
- **Apostar per mesures i accions d'equitat** que possibiliten que els infants i joves puguin assistir a activitats extracurriculars o extraescolars, i de suport educatiu, oferint oportunitats educatives després de l'escola o l'institut, i integrar-les al PEC.

CONNECTAR EL DINS I FORA ESCOLA PROMOVENT ITINERARIS D'APRENENTATGE PERSONALITZAT:

- **Dissenyar l'oferta educativa tenint en compte els interessos de l'alumnat i fent-los créixer, i reconeixent els aprenentatges que es donen tant dins com fora del centre** a través de metodologies actives (aprenentatge servei, treball globalitzat, proposta externa, microcredencials, itineraris socioeducatius, etc.).
- **Enfortir l'acció tutorial** per facilitar els itineraris personalitzats de l'alumnat dins i fora del centre.
- **Incloure espais de participació on l'alumnat col·labora en el disseny de les actuacions educatives i decideix sobre el seu procés d'aprenentatge.**
- **Crear mesures d'acompanyament que orienten l'alumnat i les seves famílies sobre les activitats del fora escola** més adequades i adaptades a les motivacions i els aprenentatges dels infants i joves, que reforcin els seus propis objectius i itineraris pedagògics.

CONNECTAR L'ACTIVITAT DEL CENTRE EDUCATIU AMB L'ENTORN:

- **Emmarcar el projecte educatiu del centre en els plans estratègics educatius locals** (plans educatius d'entorn, plans de barri, consells pedagògics, projectes educatius de ciutat...).
- **Compartir objectius i projectes amb els centres educatius del territori.** Establir una dinàmica conjunta de zona educativa.
- **Establir accions que aposten per l'ús obert, social, educatiu i cultural dels espais i equipaments dels centres educatius** (biblioteca escolar, patis oberts, escola de mares i pares, clubs infantils i juvenils, laboratoris, espais joves, etc.) i **generar sinergies amb les propostes i els recursos educatius del territori** (programes educatius locals, centres cívics, museus, etc.).
- **Desenvolupar accions per tal que l'alumnat i les seves famílies participin en la vida comunitària i cultural de l'entorn.**
- **Coordinar i implicar en la mateixa tasca educativa els diversos agents educatius de la comunitat.**

EDUCACIÓ 360

EDUCACIÓ A TEMPS COMPLET

Provença, 324 | Tel. 934 588 700 | 08307 Barcelona

► educacio360.cat

info@educacio360.cat

[@educacio360](https://twitter.com/educacio360)

[educacio360](https://www.facebook.com/educacio360)