

Llar
BETÀNIA





Llar
BETÀNIA





Llar
BETÀNIA

Fundació Serveis de Cultura Popular

· 1998 ·

Llar Betània

Llar Betània – Associació «Lluc Quatre»
Les Roses, 58
08980 Sant Feliu de Llobregat
Tel. 93 666 14 46

Text redactat per l'equip educatiu de l'Associació
«Lluc Quatre» a petició de la Fundació Serveis
de Cultura Popular

Primera edició: novembre de 1998

© Fundació Serveis de Cultura Popular

Edició realitzada per Alta Fulla
Passatge d'Alió 10, 08037 Barcelona

Imprès a Grup 4, S. A.
Holanda, nau 8, Montigalà, 08917 Badalona
Dipòsit legal: B. 50.438-1998
ISBN: 84-8000-094-5

Les Religioses Mercedàries Missioneres de Barcelona es van plantejar, com una nova forma de concretar el seu carisma —«la realització de signes d'amor per alliberar les persones oprimides, perquè només des de l'alliberament podran començar a creure en el Déu de Jesús que aixeca de la pols al desvalgut»—, l'atenció a les dones i els seus fills que en sortir de la presó no tenen els mitjans necessaris per realitzar un procés de creixement personal, de rehabilitació i de resocialització.

Com tots, els inicis van ser difícils; tenien poca experiència en aquest camp. Aprenien al mateix temps que acollien.

Durant dos anys van estar ubicades a la Zona Franca de Barcelona; més tard, l'any 1989, van traslladar la Llar a la població de Sant Feliu de Llobregat. Van aconseguir ampliar l'espai, el nombre de places i l'estil del recurs, de manera que van passar de ser únicament un centre acollidor a ser un recurs eminentment educatiu en tots els aspectes.

Després d'un temps de presència, les vint-i-quatre hores del dia, d'una comunitat de religioses, es va treballar per aconseguir la professionalització del recurs, amb la finalitat de reconèixer el dret d'aque-

lles dones a reinserir-se en la societat. Aquest procés va durar del setembre de 1992 al setembre de 1993.

Durant aquest període, un grup d'educadors i educadores van crear l'Associació Lluç Quatre, que, principalment per la dimensió econòmica, no va progressar. I va tornar a actuar la comunitat religiosa de manera subsidiària, fins que el setembre de 1997 es va aconseguir la plena financiació, i d'aleshores ençà la Llar torna a estar a càrrec d'un equip educatiu que vol lluitar en el dia a dia per treballar de manera professional sense deixar l'Evangelí de banda.

■ Presentació

El material que presentem a continuació no és solament una reflexió tècnica; és la presentació del *Projecte Educatiu*, que, per a nosaltres, és molt més. És, en primer lloc, una *eina de treball*, una sistematització que ens ajuda a veure, a seqüenciar i a implementar el procés humà que volem oferir per ajudar a créixer.

És, també, un afluvió de *sentit* que il·lumina la tasca diària; al bell mig de la rutina quotidiana, de la lluita amb cada dificultat, de la pressa, l'angoixa i l'absolutització de cada moment, el Projecte és una llum tamisada i darrera que unifica, asserena i dona sentit.

Finalment (o en primer lloc, ves a saber!), el Projecte és per a nosaltres l'*expressió del compromís* que, personalment i institucionalment, hem anat assolint en aquests darrers anys. Des que vam començar l'any 1988 hem estat testimonis del procés de més de dues-centes persones, cadascuna d'elles amb una situació personal i social peculiar. Les dones que arriben a la Llar Betània són aquelles que, a la sortida de la presó, no tenen gaires possibilitats fa-

miliars i personals per reconstruir o començar a construir la seva vida, i hem cregut que un espai acollidor i educatiu els podia ajudar a trobar els seus propis recursos, a vegades amagats, a vegades disfressats, a vegades paralitzats...

Pensem que és un dret de tota persona que vol sortir de l'espiral marginadora, trobar un espai que li ho possibiliti, un cop de mà. I aquest pensament ha esdevingut per a nosaltres la inspiració rectora d'aquesta opció, que pretén, humilment, compensar la fal·làcia social de la igualtat d'oportunitats, excusa dels poderosos.

En una societat desigual i ferida volem aportar el nostre esforç per una vida més digna i més humana; la nostra aportació no és tant aquest document com la realitat que representa: la quotidianitat de la Llar Betània, cadascuna de les coses petites que succeeixen davant nostre.

■ Marc legal

És obvi que l'esperit de les lleis en matèria penal i penitenciària, a partir de la proclamació de la igualtat de tots els espanyols en els drets constitucionals, ha copsat la realitat de la delinqüència com a símptoma d'una problemàtica individual i social, i que vol ser, d'alguna manera, compensador, redistributiu.

Dins del nostre àmbit de desigualtat, en concret el de les persones que romanen en la marginació i la inadaptació social i que han arribat a la presó en la seva trajectòria vital, el marc legal que trobem parla expressament de *reeduació i reinserció social*; formulació que recull molt encertadament els dos nivells d'intervenció principal: l'individu i les seves relacions amb el medi.

Les penes privatives de llibertat i les mesures de seguretat restaran orientades vers la reeducació i la reinserció social i no podran consistir en treballs forçats. El condemnat [...] tindrà dret [...] a l'accés a la cultura i al desenvolupament integral de la personalitat (Constitució Espanyola, art. 25.2.)

Les institucions penitenciàries regulades en aquesta Llei tenen com a finalitat primordial la reeducació i la reinserció social dels sentenciats a penes i a mesures penals privatives de llibertat (Llei Orgànica 1/1979, de 26 de setembre, General Penitenciària, art. 1.).

El condemnat que hagi complert la pena i el que, d'alguna altra manera hagi extingit la seva responsabilitat penal han de ser plenament reintegrats en l'exercici dels seus drets com a ciutadans (Llei Orgànica 1/1979, de 26 de setembre, General Penitenciària, art. 73.1.).

■ Algunes dades significatives

Tot i que, com hem vist, la legislació opta decididament per la reinserció, i no solament pel càstig, la realitat és que el problema no es troba en la declaració de principis sinó en l'aplicació dels elements que els facin reals.

No obstant això, es fa molt difícil mesurar el nivell de reinserció social real i de reeducació. Els termes són tan abstractes que difícilment se'n poden extreure unes variables que ens ho puguin indicar. De fet, no hem trobat cap publicació que ho aconseguixi. El que hem trobat són més aviat aproximacions parcials, limitades, com és el cas dels estudis sobre reincidència des d'enfocaments que no ens il·luminen prou el nivell de reinserció real, per dos motius de caire metodològic principalment:

a) L'estudi consultat¹ parla de la reincidència a partir d'una determinada condemna que anomena «condemna base», però amb un seguiment post-penitenciari molt curt, només de dos anys. El resultat és del 37,9% de reincidència. És de preveure que el percentatge augmentaria si s'allargués el temps de seguiment.

b) La reincidència real no és mesurable, només aquella que condueix a una nova condemna pot ser consignada, però aquesta no ens parla exactament de la reinserció real.

De totes maneres, val la pena aturar-se un moment per veure algunes pinzellades de dades que ens poden resultar significatives ara i aquí:

– La mitjana total de dones amb atenció penitenciària, a Catalunya, dels mesos de gener a maig de 1996, s'expressa en el quadre següent:²

Penades	422
Preventives	125
En llibertat condicional	176
<hr/>	
<i>TOTAL</i>	723

– Segons les dades publicades a *Justidata*, núm. 9 (gener 1995), el nombre de dones encarcerades s'ha incrementat a Catalunya un 169,6% durant el període 1985-1994; la població penitenciària femenina a

1. Redondo, S., Funes, J., i Luque, E., *Justícia penal i reincidència*, Ed. Centre d'Estudis Jurídics i Formació Especialitzada de la Generalitat de Catalunya, Barcelona, 1993.

2. Les dades han estat extretes de les que publica mensualment la Direcció General de Serveis Penitenciaris i Rehabilitació, les quals no contempnen mitjanes sinó nombres absoluts el darrer dia de cada mes.

Catalunya creix amb una progressió que representa quasi el doble que la dels homes (87,7%).

És clar que, en aquesta evolució, hi han hagut d'intervenir molts factors: les modificacions legals, la diferent posició de la dona en la societat, l'increment del control, la crisi econòmica, les toxicomanies, etc., però el que hi trobem claríssimament és l'augment de la criminalitat en general i de la dona en particular, la qual cosa ens fa intuir que cal que els òrgans competents es mantinguin en el seu esforç per sotmetre a crítica i analitzar els elements que ajudin a aconseguir les finalitats que la societat, mitjançant la llei, els encomana.

Per altra banda, cal ressaltar que el percentatge de reincidència trobat en un estudi realitzat a la Llar Betània, sobre el nombre total de dones acollides entre el setembre de 1989 i el desembre de 1993, ens dóna el següent resultat després de 32 mesos de seguiment:

Ha reincidit	11,76%
No ha reincidit	73,50%
No se sap per manca de seguiment	14,70%

■ Una proposta educativa

Davant aquesta realitat, breument presentada, creiem que el «cercle viciós de la inadaptació social» pot ser trencat a partir d'una intervenció educativa alternativa; a partir de l'oferta d'una altra possibilitat d'ajuda que passa per l'acollida i l'estímul; per l'assumpció de controls i de factors potenciadors.

Aquesta és l'alternativa que vol esdevenir la Llar Betània per a la societat catalana, com a recurs

d'acollida residencial. La nostra aspiració pot semblar massa ambiciosa, però pels deu anys d'experiència precedent, per les més de dues-centes dones que han residit a la Llar, hem comprovat un notable increment de la qualitat de vida i de la consciència del propi protagonisme en la construcció lliure de la vida de cada persona, de cada dona.

La Llar Betània és un recurs residencial que depèn de l'associació sense afany de lucre anomenada «Lluc Quatre», constituïda a Sant Feliu de Llobregat el mes d'agost de 1992 i inscrita al Registre d'Associacions de la Generalitat de Catalunya el dia 4 de setembre de 1992 amb el núm. 14.050. Aquesta associació té com a finalitats:

a) Crear, organitzar i dirigir llars d'estada limitada per a dones joves, a partir de 16 anys, amb problemes d'inadaptació social; preferentment aquelles que pel fet d'haver sortit de la presó es troben amb dificultats per normalitzar la seva vida.

b) Promoure l'atenció educativa, residencial i l'acompanyament laboral [...].

c) Col·laborar amb entitats i organismes públics i privats orientats a finalitats anàlogues, i en general, desenvolupar les activitats i gestions que, directament o indirecta, puguin contribuir al compliment de les finalitats socials.

(Estatuts, art.2).



Llar Betània: una casa àmplia amb moltes possibilitats.

■ Marc territorial

La Llar Betània acull prioritàriament dones procedents de totes les presons catalanes, la qual cosa exigeix l'establiment d'uns canals adients per a l'oferta, la demanda, la coordinació i el seguiment.

El fet que s'hagi establert un ampli marc territorial es justifica des dels següents aspectes:

– Les demandes fetes fins ara per les presons de Barcelona, Lleida i Tarragona ens conviden a oferir el recurs a la resta de les presons catalanes.

– Considerant que, si bé molt sovint el criteri social preferent s'adreça a reinserir la persona en la seva comunitat d'origen, atès que allà es troben les seves arrels i els seus vincles familiars i/o socials, en ocasions és molt més positiu intentar-ho en un altre lloc; sobretot un cop vist que aquests vincles dificultaran encara més un procés d'inserció positiu per a la dona.

■ Tipus de població

L'oferta educativa s'adreça a dones joves (entre 16 i 40 anys) que per les seves circumstàncies personals, familiars i socials es troben, en el moment de sortir de la presó, sense uns elements adients per reiniciar la seva vida de manera autònoma i per vies no-delictives.

La població contemplada és la següent:

- Dones en llibertat provisional (a l'espera de la vista oral del judici).
- Dones en llibertat condicional.
- Dones en llibertat definitiva.
- Dones empresonades classificades en segon grau, durant els permisos de què puguin gaudir, sempre que es contempli com a perspectiva la seva continuïtat en el recurs un cop excarcerades.
- Dones classificades en tercer grau, durant els caps de setmana i permisos, amb les mateixes condicions que el cas anterior.
- La Llar també acollirà llurs fills, si els tinguessin i ningú se'n fes càrrec, o es cregués oportú que deixessin el lloc on es trobin per anar a viure amb la mare.

Problemàtiques

Per l'experiència dels anys anteriors podem afirmar que el fet que una persona hagi estat un temps de la seva vida a la presó no ens parla d'una sola problemàtica.

La realitat més certa és que cada dona que arriba a la Llar ve acompanyada de les seves pròpies dificultats, que li impedeixen viure socialment, de manera autònoma, activa i crítica, la seva existència.

Les problemàtiques presentades amb més freqüència, que requereixen intervencions específiques per part de l'equip educatiu, i per a les quals sovint s'han de cercar recursos especialitzats, són les següents: inadaptació social, toxicomanies, prostitució, malalties físiques i malalties mentals. Totes aquestes s'afegeixen a l'habitual manca d'hàbits de relació, d'higiene, de treball... a la violència en les relacions amb elles mateixes, amb els altres i amb les coses. A més, cal afegir-hi les dificultats que el medi aporta quant a inaccessibilitat al món del treball i a l'habitatge.

Som prou conscients que la Llar Betània no és pas un recurs especialitzat en cadascuna de les problemàtiques esmentades. El nostre enfocament és eminentment educatiu; i això vol dir que, des del compromís amb cada dona, hem de cercar conjuntament el recurs que sigui més adient per a cada persona i cada situació i, el que és més important, hem d'ajudar a mobilitzar els recursos que té cada persona.

■ Descripció del centre

La Llar Betània està situada en el número 58 del carrer de les Roses, a Sant Feliu de Llobregat, gairebé al final del carrer, on ja s'acaben les construccions, i està voltada de vivendes unifamiliars. Es tracta d'una zona poc conflictiva.

Al carrer del Doctor Brugarolas núm. 27 hi ha l'altra entrada de la casa, utilitzada com a entrada principal per l'espaiós jardí que presenta en primer terme.

A l'habitatge pròpiament dit, s'hi accedeix per una escala exterior que condueix al primer pis i que ano-

menem planta baixa perquè es correspon amb la planta de peu de carrer de l'altra entrada.

Per sota hi ha dos espais:

- El safareig (safareig, magatzem i lavabo).
- El magatzem.

A la planta baixa hi ha un rebedor que ens introdueix en una àmplia sala d'estar-menjador. En aquesta planta també hi ha la cuina, el rebost, una saleta de visites i tutories i una cambra de bany.

La primera planta es distribueix entre despatxos i dormitoris: el despatx de direcció i administració, la sala d'educadors, la sala de psicoteràpia, el dormitori de l'educador de nit i dos dormitoris individuals. En aquesta planta hi ha dues cambres de bany.

La segona planta està distribuïda en vuit dormitoris individuals, una cambra de bany doble i la sala biblioteca-planxador.

A la tercera planta hi ha tres dormitoris (un d'ells doble), la cambra de bany, el safareig i una àmplia terrassa.

Hi ha la possibilitat de fer dobles alguns dormitoris en previsió dels possibles fills de les residents.

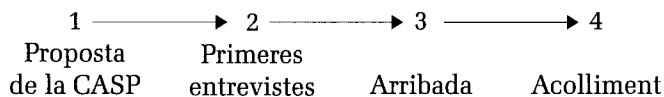
La institució considera de gran importància la possibilitat d'un espai individual mínim que garanteixi el dret a la intimitat i possibiliti l'expressió de la pròpia personalitat.

■ Capacitat

La Llar té capacitat per acollir catorze dones i els seus fills, sempre que el nombre de nens no sigui major de quatre. La superació d'aquest nombre canviaria notablement la dinàmica de la Llar.

Ja hem parlat dels criteris d'admissió dels nens a l'apartat «Tipus de població» (p. 16).

■ Circuit d'arribada



Les demandes de plaça es realitzaran mitjançant els tècnics de la Comissió d'Assistència Social Penitenciària (CASP); a partir de la coordinació que s'estableixi amb cada CASP es pactarà l'estratègia de primeres entrevistes amb la dona.

Els dos punts de partida del procés educatiu els trobem en:

- El reconeixement de la necessitat d'ajuda per part de la dona.
- La llibertat de cadascuna de les dones per escollir o no l'inici del seu procés de creixement personal.³

Aquests són els aspectes que abordem durant les primeres entrevistes, mentre li presentem l'estil de vida de la Llar, la quotidianitat i el compromís que li suposarà; així mateix es tracta també de motivar-la perquè construeixi una primera panoràmica del procés que li caldrà dur a terme.

■ Temps d'estada

Com a primera consideració, el criteri que preval a la institució parteix de l'atenció individualitzada, de manera que el temps d'estada a la Llar depèn de la situació de cada dona. Tot i això considerem «perillosos» els períodes d'institucionalització superiors a un any pels riscos de «cronificació» i de desmotivació pel propi procés que poden comportar.

Un cop realitzada l'observació inicial sobre cada dona, s'estructura, juntament amb ella, el pla de treball, que inclou, lògicament, el disseny de la seva trajectòria, també des de la coordenada temporal.

No obstant això, existeixen situacions i problemàtiques concretes que requereixen més temps per aconseguir els elements mínims d'articulació personal i social.

3. És clar que en ocasions aquests punts de partida no es presenten amb prou claredat, però, si més no, són aspectes motivadors.

■ Objectiu general

La Llar Betània es proposa oferir un marc de vida, prioritàriament, a la dona que surt de la presó, perquè pugui gaudir de l'espai i el temps necessaris que li possibilitin poder solucionar la seva problemàtica, i perquè pugui adquirir unes pautes de conducta que li permetin viure en societat d'una manera lliure, crítica i socialment acceptada.

■ Objectius específics

Per arribar a la consecució d'aquest objectiu, cal fixar-se unes fites intermèdies o objectius específics:

1. Oferir a les dones acollides un marc de vida que posi límits a les conductes desorganitzades i possibiliti l'adquisició d'uns hàbits de convivència.
2. Acompanyar el procés personal de cada dona, per tal que sigui constant en el seu esforç i pugui assolir amb èxit els objectius que es proposa.
3. Crear consciència de grup i de la importància

que tenen la interrelació i la interdependència en el procés personal de cadascuna.

4. Potenciar en cada dona tots aquells hàbits relacionats amb el treball i promoure'n l'adquisició de nous, per tal de poder arribar a obtenir un lloc de treball.

5. Promoure l'increment de l'autoestima de cada resident, així com la consciència de les seves possibilitats i límits.

6. Desvetllar l'interès personal de cada dona per una formació que li permeti integrar-se d'una manera crítica dins la cultura de la nostra societat.

7. Transmetre a cadascuna de les dones uns valors ètics (solidaritat, justícia, valoració de l'ésser abans que del tenir, honestat, respecte, transcendència...) que donin sentit a la seva vida.

8. Afavorir que cada dona aprengui a viure en llibertat per la responsabilització dels seus actes en tots els aspectes de la vida.

9. Establir amb cada dona una relació educativa que, com a model, li permeti establir relacions no-agressives amb si mateixa, els altres i l'entorn.

■ Criteris en relació amb el treball pedagògic

1. *De respecte:* L'educador/a ha de partir del respecte cap a cadascuna de les dones, tenint en compte que volem ajudar a fer possible un canvi de vida, però sempre des de la llibertat de la persona amb la qual establim la relació educativa, mai des de la imposició. Per això a l'educador li cal guardar moltes estones de silenci, amb els ulls ben oberts i les orelles atentes per recollir els missatges no verbals que transmet la dona acollida. I per donar-li el temps que requereix per situar-se respecte de la casa, les seves companyes i el mateix educador.

2. *De confidencialitat:* Relacionat amb aquest respecte entenem la importància de la confidencialitat de les dades personals de les dones acollides, com a salvaguarda del seu dret constitucional a la intimitat. Cal trobar l'equilibri entre el treball en equip dels educadors i que la persona no se senti «tafanejada» en la seva vida.

3. *De distància òptima:* Considerem una peça clau de la relació educativa la consecució de la dis-

tància òptima entre l'educador/a i la dona. Per tal d'evitar la confusió afectiva i els sentiments d'abandonament, per tal de no caure en maternalismes ni autoritarismes, cal trobar l'equilibri entre el cor hipersensible, que queda encongit per les situacions crues que ha d'afrontar la dona acollida i que no li permet l'exercici de la tasca educativa, i la pell de cuirassa de ferro, que no es deixa entendre per les circumstàncies difícils que ha d'afrontar la persona.

4. *D'atenció individualitzada:* Per fer una bona tasca educativa, cal que l'educador/a tracti cada persona de manera diversa, segons les seves necessitats, mancances, els acords establerts, les seves aspiracions... tenint en compte que tractar a tothom de la mateixa manera no ajuda a fer un procés positiu de personalització. Cada dona ha de tenir un educador de referència, amb qui es valora el seu procés de creixement, les dificultats i els camins per superar-les.

5. *De gratificació:* L'educador/a ha de saber motivar, suggerir, obtenir, proposar, posar en evidència els aspectes positius de cadascú, verbalitzar-los i fer-los saber, tenint en compte que aquest és un element que reforça l'autoestima, necessària per a tot procés de creixement. Cal saber celebrar els avenços, subratllar les millores en la seva higiene i presentació personal, les tasques encomanades ben fetes.

6. *De transmissió de valors:* L'educador/a ha de tenir present que no pot transmetre uns valors i uns hàbits que ell mateix no tingui adquirits. Cal prendre consciència que també estem educant amb la nostra posició existencial, amb la nostra manera d'entrar en relació amb ella i les altres persones, amb

la manera com col·laborem en les feines de la casa i com demanem ajuda.

7. *De la imatge positiva:* L'educador/a ha de saber que la seva imatge és un referent per a les dones. És per això que haurà de posar tot l'esforç a manifestar-se honestament i tenir cura de la seva presència i el seu llenguatge. Cal admetre obertament que no és perfecte, que sap demanar perdó i perdonar, que també necessita de llurs aportacions. Cal que mostri la seva constància també en el seu creixement personal.

8. *De vida:* L'educador/a ha d'estimular constantment a fer i experimentar aspectes gratificadors i desconeguts de la vida, per tal de perdre-hi la por i no deixar-se endur pels aspectes negatius o de «mort». D'aquesta manera, podran assaborir tot allò de bo que té la vida, tot allò de què encara no han pogut gaudir.

9. *D'economia:* L'equip educatiu ha de mostrar en cada moment el valor de totes les coses: el valor de les relacions, el valor d'una estona de descans, el valor dels béns que estan a disposició de tothom... Aquest criteri ajudarà les dones a valorar tots els seus recursos. Sempre es farà des del diàleg i apellant a la responsabilitat personal. Cal que aquest criteri el sàpiga aplicar en els materials fungibles, en la quantitat i la qualitat dels aliments, en els objectes decoratius i necessaris de la llar.

10. *De provisionalitat:* L'educador/a ha d'ajudar les persones que viuen a la Llar a valorar la casa com a seva i, per tant, a tenir-ne cura. Encara que sembli contradictori, la Llar pretén ser viscuda com a casa

de tots els qui l'habiten alhora que com a «lloc de pas». Davant la llarga història d'institucionalització de moltes dones, la casa ha de significar acollida i força que empenyi cap a una forma de vida independent. La Llar no és per sempre, la cosa definitiva és l'autonomia. Cal trobar l'equilibri entre el temps que necessita per prendre consciència de la seva situació, perquè vulgui sortir-se'n, faci les primeres passes, visqui les crisis, les superi, faci un procés de creixement real, i el moment oportú d'obrir-li la porta perquè s'estableixi pel seu compte amb garanties que podrà viure de manera autònoma, crítica, socialitzada.

11. *D'autonomia*: L'equip educatiu ha de potenciar cada dona acollida perquè sigui ella mateixa la protagonista del seu procés, perquè vagi prenent les decisions que li calgui prendre, perquè es vagi fent càrrec de donar els passos adients... És així com prepara el seu futur lliure, autònom i responsable. Cal implicar la persona en el seu procés fent-ne la protagonista.

12. *De realitat*: En tot moment l'educador/a confrontarà les dones amb la realitat que existeix a fora de la Llar. És la seva tasca ajudar perquè sigui assumida i, si es pot, transformada. Cal que els projectes, les sortides, siguin treballats des de l'objectivitat, el realisme; «sense fer volar coloms», «sense vendre la pell abans d'haver caçat l'ós»; al mateix temps que es treballen sortides reals i possibles.

13. *Del treball*: Creiem que una feina és el millor mitjà per aconseguir l'autonomia i la incorporació a la societat. L'educador/a ha de tenir-ho en compte i fer que la dona que, per motius diversos, no pugui

accedir a un lloc de treball, tant de manera momentània com definitiva, tingui unes hores diàries ocupades en alguna activitat a dins o fora de la Llar. Cal afavorir la participació en cursos de formació ocupacional, de formació permanent, de formació bàsica d'adults...

■ Criteris en relació amb l'equip educatiu

1. *De treball en grup:* Cada educador/a ha de ser conscient que realitza una tasca en equip, per la qual cosa s'esforçarà en la comunicació, la col·laboració i el diàleg amb la resta de l'equip. Cal que sigui conscient de les seves limitacions, que sigui transparent, que es deixi interpel·lar pels altres.

2. *De responsabilitat:* Cal que l'educador/a tingui clares les seves funcions i responsabilitats, per tal que no carregui a un altre company la feina que li pertoca a ell. Cal constància en el desenvolupament de les seves obligacions.

3. *De flexibilitat:* A causa de les característiques de la nostra tasca, es demana a cada educador/a la flexibilitat i la generositat que calguin en moments puntuals, ja que si no actuaven així podrien perjudicar la dinàmica de la Llar. Cal un plus tant pel que fa referència al temps com pel que fa a la qualitat de la seva dedicació, perquè de tant en tant sorgeixen situacions imprevistes o que demanen una resposta immediata.

4. *De coherència:* És molt important que tot l'equip actuï en una mateixa línia educativa, que es mostri coherent i compenetrat davant el grup de do-

nes. Cal dedicar un espai i un temps a la reflexió en comú de l'equip d'educadors, com també cal emprar eines que permetin que la persona que s'incorpora al seu torn de treball es pugui fer càrrec de la situació.

5. *D'autoritat*: Cal que l'educador/a sàpiga mantenir davant el grup de dones, amb autoritat, aquells criteris, decisions i accions que s'hagin pres com a equip educatiu. Cal que procuri una autoritat moral, guanyada per la relació objectiva que manté amb elles, pel compliment responsable de la normativa de la casa, per no deixar que el criteri d'actuació sigui el seu amor propi ferit.

6. *De suport mutu*: Davant la necessitat de l'educador/a d'haver de prendre una decisió puntual, a causa de les circumstàncies, la resta de l'equip respectarà tal decisió, sempre que no es vegi que aquesta ha estat del tot inoportuna.

7. *Resolució de conflictes*: Sabent que en la nostra tasca educativa el desànim, les dificultats o el conflicte professionals es fan presents en alguns moments, establirem canals per a la seva elaboració tant a nivell personal com de grup. Cal la creació d'un grup d'ajuda mútua, i/o la supervisió, feta per un professional aliè, de la tasca educativa.

8. *D'autocrítica personal i de grup*: Per tal que la nostra tasca educativa estigui sempre al dia i d'acord amb el projecte educatiu que procurem posar en pràctica, treballarem l'autocrítica individual i la de grup. Aquesta autocrítica serà a dos nivells: pedagògic i de relació.

Els objectius abans esmentats es duran a terme mitjançant els següents elements pedagògics:

■ Acompanyament individualitzat

Cada persona que arriba a la Llar ha de ser tractada segons les seves circumstàncies personals i ha d'arribar a aconseguir els seus objectius específics. El procés d'acompanyament educatiu que li podem oferir consta de les següents etapes:

Acollida

Cada persona, a l'arribada a la Llar tindrà una entrevista amb la directora, la qual n'hi presentarà el funcionament i allò que a ella se li demanarà com a membre del grup.

Adaptació

a) Per part de la dona: Durant els 15 primers dies d'estada, s'anirà introduint la dona en el funcionament de la Llar. Començarà a fer els tràmits de documentació, si li calen (DNI, INEM...).

b) Per part de l'equip educatiu: Durant aquests 15 dies s'observarà la dona i s'obtindran unes primeres impressions sobre la seva situació. Es farà mitjançant un «registre d'observacions».

Contracte

Passats els 15 dies d'adaptació, l'educador/a presentarà a la dona el «contracte», i, si hi està d'acord, serà signat per ambdues parts.

Pla de treball i acompanyament tutorial

Passat aquest primer període, es reunirà l'equip educatiu per posar en comú les observacions fetes, nomenarà l'educador/a encarregat de l'acompanyament «tutorial» d'aquella dona i elaborarà el possible pla de treball que es cregui adient en cada cas.

L'educador encarregat de fer l'acompanyament tutorial es posarà en contacte amb els professionals de l'exterior que calgui (CASP, CAS, CAP...) per tal de fer una intervenció en la mateixa línia i estar en coordinació constant.

L'educador que fa l'acompanyament tindrà entrevistes individuals amb la persona que se li ha encomanat (quinzenalment com a mínim i sempre que ho consideri oportú).

Valorarà amb la persona interessada el pla de treball elaborat per l'equip educatiu, ja que l'hauran d'establir definitivament entre tots dos.

Etapa de motivació

Un cop passats aquests 15 dies inicials, comença l'etapa en què la persona ha de reaprendre, refer, retrobar, recomençar... És el moment d'estabilitzar-se

mínimament i d'adquirir hàbits de conducta, de convivència, de treball...

Aquest període tindrà una durada diferent per a cada persona. L'equip educatiu és qui ha d'anar valorant en quin moment del procés es troba cada dona.

Període de sortida

Quan l'equip educatiu cregui que aquella persona ha arribat als mínims que s'havien proposat en els objectius del Pla de Treball Individual, se l'ajudarà a trobar els mitjans de vida necessaris per deixar la Llar.

Aquesta etapa s'ha de treballar amb temps per tal de no crear a la persona més pors i angoixes de les que normalment es generen en tot canvi.

■ L'educació de la vida quotidiana

La dinàmica del grup se centrarà principalment en els aspectes de la vida quotidiana. La vida quotidiana és el nostre espai educatiu, perquè aporta en ella mateixa tots els elements necessaris per poder normalitzar la vida, crear vincles positius, augmentar l'autoestima, generar ganes de viure...

Economia: funcionament de la casa

Totes les feines de la casa (neteja, compres, cuina, jardí...) es repartiran entre totes les persones que hi viuen, tenint en compte que la finalitat és:

- Manténir la casa neta i endreçada.
- Crear uns hàbits d'higiene, alimentació, ordre...

- Ser capaç d'assumir i portar a terme responsabilitats.
- Aprendre a fer les coses en col·laboració amb els altres.
- Ajudar a estructurar la noció de temps i a organitzar-lo.

Per poder donar a la dona acollida una perspectiva àmplia de la casa i també per potenciar les seves responsabilitats, hi haurà tres encàrrecs que es duran a terme per torns setmanals:

1. Responsable de cuina.
2. Responsable de manteniment.
3. Responsable del jardí.

Administració - Estalvi

És tasca de l'educador/a ajudar cada dona a adonar-se del valor que tenen les coses i, com a conseqüència, a respectar-les, a no malgastar i a estalviar.

Quan la dona tingui uns ingressos econòmics, si no sap administrar-los l'educador l'ajudarà a fer-ho, per tal que adquireixi aquest hàbit de cara al futur.

Temps lliure a la Llar

Durant el temps lliure que cada persona tingui, és important donar un ventall ampli de possibilitats, per tal que tot plegat no es quedi reduït a «passar el temps». És per això que l'educador/a haurà d'estar alerta i haurà de tenir prou imaginació per promoure estones de lleure en grup (jocs de taula, passeig, taller...) o personal (llegir...).

Excursions

Creiem importants tots els aspectes reeducatius que el contacte amb la natura i el fet de sortir en grup comporten, i és per això que organitzarem sortides.

En aquestes excursions, entre altres objectius puntuals, promourem:

- L'estimació i el respecte a la natura.
- Uns coneixements mínims dels beneficis que ens reporta la naturalesa.
- Un ambient de grup festiu i solidari.

Aquestes activitats, amb la interacció que comporten quan «obliguen a conviure», constitueixen unes eines privilegiades del quefer pedagògic. És per això que cal planificar-les i dosificar-les.

També en aquestes ocasions hem d'ajudar a adonar-se de les despeses que això suposa, i per això, juntament amb el grup, es calcularà el preu de la sortida i s'acordarà quina és l'aportació econòmica que hi farà cadascú.

Activitats a l'exterior

Dins el pla de treball de cada dona es buscaran activitats a l'exterior amb la finalitat que tingui contacte amb els altres i obri el cercle de relacions, de manera que comenci un procés de reinserció en l'aspecte social i un enriquiment personal.

Celebracions i festes

Al començament de cada curs, marcarem un calendari de festes, a més dels sants i aniversaris.

Aprofitarem el caliu que ofereixen aquests moments per promoure el sentit festiu de la vida, des de les coses senzilles i a partir de la col·laboració mútua i la solidaritat.

Les celebracions i festes seran preparades per tot el grup.

Tot i que moltes de les persones que acollim no han concebut el treball com el mitjà d'autonomia i d'incorporació a la societat per excel·lència, afavorirem aquesta idea promovent dins de la Llar una «cultura» que valori la feina com el mitjà «normal» d'aconseguir béns econòmics, com a activitat que ens identifica amb tots els homes i dones que necessiten treballar per sobreviure; sabent que el ritme i l'esforç que suposa treballar cada dia ens ajuda a entendre la vida d'una altra manera.

S'acompanyarà cada persona en la seva inserció laboral, i se li facilitaran tots els mitjans que calguin per tal de poder obtenir un lloc de treball, el qual haurà de cercar per ella mateixa.

Vetllarem perquè conegui els seus drets i els seus deures, perquè tingui una feina digna i sàpiga complir amb el que se li demana.

Davant el possible abandonament de la feina, l'educador que li fa l'acompanyament ha d'esbrinar, juntament amb la interessada i l'equip educatiu, quines n'han estat les causes, i posar els mitjans necessaris per tal que la persona sigui capaç de mantenir el lloc de treball.

És tasca de l'equip educatiu crear un ambient on

la necessitat del treball es faci patent, tregui pors i serveixi perquè la persona es valori en les seves capacitats. És per això que cada cop que algú trobi feina ho celebrarem.

Una vegada aconseguida la feina, quan la dona ja percebi un sou, l'equip determinarà la quantitat que haurà d'aportar a la casa, la qual cosa li permetrà minvar el seu estat dependent i sentir-se'n col·laboradora.

A més de l'atenció individualitzada, som conscients que la mateixa dinàmica del grup acollit té uns valors pedagògics que incideixen en el procés de cada persona. És per això que ens proposem crear un ambient de grup de col·laboració, interacció i solidaritat entre tots els membres que viuen a la Llar i hi treballen.

És responsabilitat de l'equip educatiu respecte al grup

- Crear un ambient de respecte i diàleg.
- Promoure la idea que totes les persones que viuen a la Llar necessiten l'ajuda i la col·laboració dels altres, i que alhora poden ajudar i col·laborar.
 - Fomentar celebracions i festes, que ajudin a la comunicació del grup i a fer la vida agradable.
 - Recollir totes les iniciatives que surtin del grup i canalitzar-les perquè es puguin dur a terme.
 - Ajudar a assumir, a cada persona, les responsabilitats que el grup li ha encomanat.

L'assemblea

L'assemblea és una eina de treball en grup que ha de servir per:

- Regular la convivència del grup: ajudar a superar aquelles diferències, desavinences, conflictes... que puguin sorgir.
- Ajudar a créixer en responsabilitat: donar compte i deixar-se qüestionar sobre les responsabilitats adquirides i sobre les actuacions que repercuteixen en les altres.
- Adonar-se que el diàleg és una de les millors maneres de resoldre els conflictes.
- Aprendre a expressar i compartir allò que vivim, pensem, sentim...
- Augmentar el sentit de pertinença al grup: crear una dinàmica de participació en totes les qüestions relacionades amb la vida de la Llar.
- Arribar a aquells acords que es creguin oportuns.

Funcionament i estructura de les assemblees

Es faran mensualment i sempre que l'equip educatiu ho cregui necessari. L'equip educatiu ha de preparar-les amb anticipació.

En la celebració hi haurà sempre un educador/a que hi participarà com a moderador.

En cada assemblea s'escollirà una persona que prendrà nota de tots els acords al «Llibre d'assemblees». Per la seva banda, l'educador també prendrà nota de tot el que cregui convenient.

■ Els nens a la Llar

La Llar Betània acollirà nens, sempre que aquests siguin fills d'alguna resident i ella, personalment, pugui fer-se càrrec de la seva atenció.

L'equip educatiu vetllarà perquè aquests nens tinguin tot el que és necessari per un bon desenvolupament de la seva persona (alimentació, roba, escola, tractament mèdic...), com també perquè rebin de la resta de persones de la Llar un bon tracte.

L'equip educatiu ajudarà la mare a tenir cura del seu fill i perquè pugui establir unes relacions positives amb ell.

L'educador/a ha de tenir en compte que la seva intervenció no ha de ser directament sobre l'infant, llevat de casos puntuals, sinó que ha d'arribar-hi per mitjà de la mare.

■ Sobre les drogodependències

La Llar es defineix a si mateixa com un centre no especialitzat en el tractament de les toxicomanies, però és conscient que aquesta problemàtica afecta en un índex molt elevat la població reclusa. És per això que la Llar no tanca les portes a aquelles dones que en sortir de la presó tenen problemes de toxicomanies, sempre que existeixi per part d'elles una voluntat ferma de fer un procés de desintoxicació i rehabilitació.

La Llar oferirà la possibilitat de realitzar un tractament ambulatori. En aquests casos la persona tòxicomana podrà restar a la Llar sempre que no consumeixi drogues i realitzi tractament. En el moment que això no es compleixi haurà d'abandonar la Llar.

■ Normes de funcionament

Atesa la procedència d'aquestes dones, la presó, on tot el funcionament es basa en la imposició i l'acatament d'unes normes, i tenint en compte el rebuig que tot això produeix en la persona respecte a qualsevol imposició, farem el possible per tenir les mínimes normes.

El sistema normatiu de la institució pot desglossar-se en tres aspectes:

Normes de la Institució

Són aquelles que considerem indispensables per assegurar la bona convivència i la marxa ordenada de la vida a la Llar.

Es donaran a conèixer en el moment de l'ingrés (o abans) i entraran dins el contracte que la dona haurà de signar.

A la Llar està prohibit:

- Introduir-hi cap tipus de droga o alcohol.
- Agredir físicament qualsevol companya o educador.
- Robar objectes de les persones que viuen o treballen a la casa, o de la casa.

Cada dona es compromet amb idèntica vinculació a participar i col·laborar en les tasques de la casa i a esforçar-se per solucionar la seva situació.

La transgressió d'una d'aquestes tres normes donarà pas a una sanció, a la reparació o l'expulsió, segons sigui avaluat per l'equip educatiu.



El reforç escolar també forma part dels objectius de la Llar.

Les tradicions

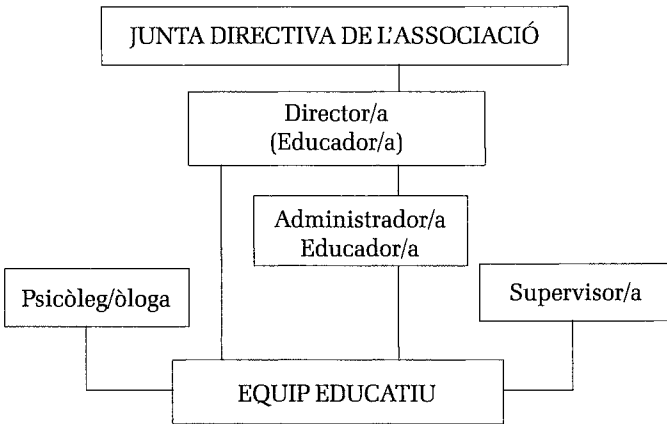
La convivència diària d'un grup de persones fa que ens posem d'acord en algunes formes de comportament comunes. Cal que això sigui entès per les residents. El fet que algunes formes les repetim al llarg del temps fa que es converteixin en tradicions. La tradició ajuda a regular la nostra vida a la Llar, fa que qüestions que per imposició no s'acceptarien es respectin sense cap problema. A més, la tradició té l'avantatge que és transmesa per les mateixes dones, la qual cosa fa que es vagi assumint com una forma d'actuació habitual.

L'equip educatiu tindrà en compte quines són aquelles normes i actituds que vol promoure per tal que es converteixin en tradicions.

Acords de l'assemblea

Una altra manera de regular el funcionament de la Llar, pel que fa referència a les persones que hi conviuen, és per mitjà de l'assemblea. Segons les necessitats del grup, dels seus problemes i desitjos, mitjançant l'assemblea s'arriba a certs acords que exerceixen una força més gran en l'autocontenció del grup.

■ Organigrama de funcions



■ L'equip educatiu

L'equip educatiu està format per tots els educadors que treballen a la Llar.

Perquè l'equip educatiu pugui fer una bona tasca pedagògica, s'ha de basar en el respecte i la coordinació mutus, com també en la participació activa i responsable de cada membre.

L'equip es reunirà cada setmana durant dues hores com a mínim.

Funcions de l'equip

1. Programar i avaluar la marxa general de la Llar. Això ho farà un cop l'any, com a mínim.

2. Fer el pla de treball per a cada curs.

3. Establir quines normes de comportament vol promoure i fer que esdevinguin tradicions.

4. Elaborar el pla de treball individual, prioritant els objectius a treballar, d'acord amb l'educador que fa el seguiment.

5. Avaluar semestralment el treball realitzat i proposar nous canvis, si calen.

6. Estudiar els casos que es presentin de noves admissions i decidir sobre el seu ingrés. Sempre tindrà en compte el projecte educatiu. La direcció tindrà sempre la darrera paraula.

7. Portar a terme aquella responsabilitat concreta que la direcció li encomani.

8. Revisar periòdicament la seva feina amb la direcció i el professional que fa la supervisió.

9. Destinar un espai del seu temps de treball en grup, per:

- Resoldre els conflictes que vagin sorgint.
- Aprofundir en l'autocrítica pedagògica.
- Valorar el nivell de relacions com a equip.

■ Funcions i responsabilitats dels professionals

Director/a

1. Ostentar la representació legal del centre.
2. Respondre del funcionament del centre, tant en els aspectes pedagògics com en els administratius.
3. En cas de noves contractacions, presentar a la Junta Directiva de l'Associació els aspirants a la plaça i intervenir en la seva elecció.
4. Orientar i supervisar la gestió econòmica del centre.
5. Presidir les reunions de l'equip educatiu.
6. Supervisar i coordinar les tasques dels professionals que treballen a la institució.
7. Aprovar i rebre les noves admissions, com també acomiadar les persones que se'n van de la Llar.
8. Vetllar perquè cadascú compleixi els seus horaris i torns de treball. Ha de decidir les suplències en qualsevol situació.
9. Promoure, facilitar i exigir el reciclatge de tots els professionals del centre.
10. Signar i donar el vist-i-plau a tot document expedit pel centre.

Administrador/a

1. És responsable de l'administració del centre.
2. Respondre de l'administració davant la direcció del centre i la Junta Directiva de l'Associació.
3. Portar l'estat de comptes sota el vist-i-plau del director.
4. Mantenir les relacions necessàries amb els proveïdors i les entitats bancàries.

5. Vetllar perquè no manqui res a la Llar i perquè no es malgasti inútilment.

6. Confeccionar i actualitzar l'inventari de la Llar.

Educador/a amb funcions tutorialis

L'educador/a s'encarrega de fer el seguiment tutorial de la persona que l'equip educatiu li ha encomanat. Les seves funcions són:

1. Entrevistar-se, com a mínim setmanalment, amb la persona de la qual és tutor.

2. Acollir, motivar, potenciar, marcar límits, pautes... a la persona de qui fa el seguiment, sempre tenint en compte la llibertat de l'altre i el respecte que es mereix.

3. Elaborar amb la persona interessada el pla de treball individualitzat i avaluar-lo periòdicament.

4. Acompanyar la persona en tot el procés, des del seu ingrés fins a la seva sortida de la Llar.

5. Fer que s'adoni de la pròpia condició de persona, de la seva situació real i de les perspectives de futur.

6. Fer el seguiment mèdic i jurídic de la dona de qui fa de tutor.

7. Vetllar perquè tingui la documentació en regla.

8. Cercar els recursos necessaris per a cada cas.

9. Enregistrar totes les entrevistes.

10. Guardar professionalment aquelles informacions que tingui de qualsevol dona resident a la Llar.

11. Portar a terme aquella responsabilitat concreta que la direcció li encomani.

12. Revisar periòdicament la seva feina amb la direcció i l'equip educatiu.

Psicòleg/òloga

1. Fer un diagnòstic psicològic en aquells casos que se li demani.
2. Portar a terme la psicoteràpia d'aquelles persones residents a la Llar que ho necessitin.

Supervisor/a

Serà una persona aliena a la Llar, per tal que sigui objectiva en les seves intervencions.

1. Tenir una reunió mensual amb l'equip educatiu.
2. Orientar l'equip educatiu.
3. Orientar l'autocrítica i la revisió de l'equip educatiu, tant en les relacions interpersonals del grup, com en les de l'equip amb les residents.
4. Ajudar l'equip a superar aquells moments negatius, d'ansietat, impotència... aportant-hi una bona «higiene mental».

■ Mecanismes de coordinació

A fi que la tasca educativa que es pretén tingui assegurat el màxim d'èxit, cal que totes les persones que hi treballin estiguin en continua comunicació per dur a terme un procés que sigui com més unificat millor.

Encara que el nombre d'educadors no és elevat, això no treu que s'hagin d'esmerçar per poder trobar uns canals de coordinació eficaços. És per això que els educadors i la direcció es trobaran en *reunió setmanal* de dues hores de durada.

Els contactes amb el psicòleg es faran sempre que calguin.

Cada educador, al terme de la seva jornada laboral, escriurà les incidències en el *diari del centre*, i en el *dietari* aquells aspectes puntuals que s'han de fer o tenir en compte.

El *diari* és per a nosaltres una eina de treball important. Ens ha de servir per:

- *Transmetre* tota la informació necessària a la resta de l'equip educatiu.

- *Recollir* informació sobre la marxa de la llar en general.

- *Realitzar anàlisis* de la nostra praxi educativa.

No podem oblidar que per un bon funcionament de la Llar, la part de gestió i administració és una altra peça clau. Per això, l'administrador es *reunirà amb el director mensualment*, per revisar l'estat de comptes.

En referència amb l'Associació, el canal de comunicacions s'establirà a través de la *direcció de la Llar* i la *Junta Directiva de l'Associació*. Sempre que una d'ambdues parts ho requereixi.

■ Recursos humans

Podem comptar, pel desenvolupament del present projecte, amb un equip d'educadors que hi aportaran la seva preparació específica.

Cal tenir en compte, també, la necessitat d'un psicòleg, com a professional lliure, per a la realització de teràpies.

Es fa necessària també la supervisió de tota la tasca realitzada per la institució i de les seves dinàmiques internes. El supervisor també és un professional lliure i forani.

No podem oblidar, en parlar dels recursos humans, que el millor recurs que tenim per ajudar a créixer aquestes dones, són elles mateixes, la seva personalitat i els seus potencials, sovint emmascarats per les problemàtiques afegides.

■ Recursos materials

– Local: Habitatge de quatre plantes i jardí, localitzat a Sant Feliu de Llobregat (Barcelona), descrit a l'apartat «Descripció del Centre» (p. 17), propietat de

l'Institut de Religioses de la Mare de Déu de la Mercè.

– Mobiliari: El local abans esmentat es lloga totalment adequat per a la tasca a realitzar.

■ Recursos socials

– Centre de Reinserció Social Recollim.

– CAS de Toxicomanies de Sant Feliu de Llobregat.

– Unitat de desintoxicació de l'Hospital del Mar (Barcelona).

– Unitat de desintoxicació de l'Hospital Prínceps d'Espanya (Bellvitge).

– Programa terapèutic-educatiu: Projecte Home.

– CAP de Sant Feliu de Llobregat (Centre d'Atenció Primària).

– CAP de Salut Mental «Pins d'Or» (Sant Feliu de Llobregat).

– Centre de Planificació Familiar de Sant Feliu de Llobregat.

– Serveis Socials d'Atenció Primària de Sant Feliu de Llobregat.

– Casal de Joves de Sant Feliu de Llobregat.

– Comissions d'Assistència Social Penitenciària de Barcelona, Lleida, Girona i Tarragona.

– INEM IRES (Institut de Reinserció Social).

– Obra Mercedària.

Per poder dur a terme aquest projecte, amb el volum de despeses que representa per cada plaça i basant-se en criteris de «rendibilitat econòmica i pedagògica», es fa necessària la participació i l'ajut econòmic de diferents organismes de la Generalitat de Catalunya i d'altres entitats que, pels seus interessos humans i les seves línies d'actuació política, han fet una opció per la lluita contra la marginació de la persona i, més concretament, de la dona empresonada, en la seva concepció del sistema social.

És per això que tenim un finançament compartit entre l'Institut Català d'Assistència i Serveis Socials (ICASS) del Departament de Benestar Social i el Departament de Justícia de la Generalitat de Catalunya i del Ministerio de Asuntos Sociales.

Intentarem que s'impliquin en el nostre projecte altres entitats d'àmbit nacional i/o europeu. També comptem, des del començament, amb el suport de les Religioses Mercedàries Missioneres.

No hem d'oblidar que la Llar compta amb una petita part d'ingressos procedents de les mateixes residents. Això suposa el 20% del sou d'un 15% de la població resident, que són les que estan en actiu, amb uns sous que, per la mínima qualificació professional, difícilment sobrepassen les 60.000 ptes:



Els nens a la Llar són part essencial de la casa.

En aquest capítol de reconeixements volem donar les gràcies d'una manera especial a totes les dones que han passat per la Llar i a llurs fills. Elles n'han estat les primeres protagonistes, i amb el seu esforç han fet possible la Llar. De moltes d'elles hem après coratge per viure i que valen la pena tots aquests anys d'esforç com a educadores.

Regraciem, també molt sincerament, tots els tècnics de la Direcció General de Serveis Penitenciaris i Rehabilitació, que ens han donant suport i han valorat la nostra tasca educativa. Han estat un estímul per qüestionar-nos nous reptes.

No podem oblidar tots aquells que vénen a visitar-nos de manera esporàdica o assídua, els «amics de la Llar», que, amb les seves paraules engrescadores, els seus serveis, la seva proximitat, contribueixen a fer que la Llar tingui caliu i hi donen aquell toc de relacions amicals que tant ens cal.

A tots i a totes vosaltres, moltes gràcies!



Les festes i les celebracions faciliten la convivència.

La nostra manera de treballar

	Informe previ de la dona	Primera aproximació	El·laboració i revisions del PEI	Observacions durant la vida quotidiana	Entrevistes personals	Coordinació amb altres professionals	Informe final
Quan?	- Anterior a la dona	- Reunió d'equip	- Quan es requereixen	- Dia a dia	- Peridocitat marcada per la dona i l'educador de referència	- Quan es requereixin.	- Finalitzada l'estada a la Llar
Qui?	- Derivat per altres professionals	- Educadors. Assignació educador de referència	- Educador de referència. Reunió d'educadors	- Equip d'educadors	- Dona i educador de referència	- Dona, equip d'educadors, educador de referència i professionals	- Dona, educador de referència i equip d'educadors
Com?	- Escrit o registrat per telèfon (H.1)	- Registrat per escrit (H.2) - Actes de la reunió	- Full del projecte educatiu individual (H.5)	- Diari de la Llar	- Full d'observacions (H.3) - Full d'entrevistes (H.4) - PEI (H.5) - Planing (H.6)	- Full de Registre (H.1)	- Recopilació de tota la documentació - Informe final - Informe final en forma de carta per a la dona

H.1: Registre d'entrevistes amb altres professionals. H.2: Primera aproximació de l'equip a la dona. H.3: Full d'observacions. H.4: Full de registre d'entrevistes. H.5: Projecte educatiu individual. H.6: Plànings. H.7: Informe d'evolució de la dona.

■ Diferents processos

Quatre històries

1

Cap estranger que hagi complert alguna pena a Espanya pot quedar-se al país.

No hi fa res que faci 20 anys que és aquí... no hi fa res que no tingui cap vincle amb el seu país d'origen...

Aquest és el cas de Puri, 21 anys; des del 16 a la presó... toxicòmana i amb sida molt desenvolupada. Va venir de Mèxic que només tenia un any.

Va créixer en un barri marginal... la seva mare va tornar al seu país d'origen, i Puri li va perdre la pista a l'últim terratrèmol.

La seva germana continua a la presó. No tenia documentació i... un dia la van detenir... Cap paper acreditava la seva nacionalitat, ni espanyola ni estrangera, ni era oficialment d'enlloc. Només del carrer.

I de la presó. A la comissaria va dir que era estrangera, i ja no en va sortir. Per una vegada, algú va acceptar la seva paraula. Per què no va callar?! La van deportar i prou! Ningú no responia per ella.

Per un telegrama a la seva germana presonera, va saber que va morir... sola... Puri...de 21 anys.

2

Havia estat toxicòmana i ho va deixar. Ella sola. Ara no consumeix cap tipus de droga. Comença a pensar en el futur... Sílvia té 24 anys; bé, en realitat no ho sap. Sí sap que els últims 8 anys els ha passat a la presó. I els anteriors en diferents centres de menors. Fa un any que surt de permís cada dos mesos. Ara també els caps de setmana.

Sílvia té una filla de tres anys, però la cuida una família d'acollida; malgrat que li va néixer a la presó, ella no volia que es fes gran allà.

Ara comença a rumiar en el seu futur... Sap que té per

davant molt d'esforç... No conec ningú amb tant de valor i amb tanta il·lusió.

Ha d'aprendre a llegir i a escriure. Ha d'aprendre a situar-se en el món del treball. Ha de començar de zero les seves relacions, amistats... Ha d'aconseguir la seva pròpia casa, mantenir una vida autònoma per recuperar la seva filla. Ha començat a recórrer aquest camí d'esforç i llibertat.

Hi ha un xicot treballador que se l'estima... però potser no tindrà temps... A més de tota la il·lusió i de totes les ganes de viure... té la sida.

3

Lluïsa tenia 20 anys quan la vaig conèixer; ara en té 24. Quan en tenia 3 la van voler «protegir» i la van internar en un centre de menors, a ella i els seus 7 germans. El seu pare i la seva mare eren alcohòlics. Va ser a diferents centres fins als 15 anys, i va haver de «buscar-se la vida». Llavors es va escapar: pornografia, prostitució infantil, extorsions, «trapisheo» i les drogues. Va mirar de deixar-ho moltes vegades, venia a la Llar, passava el «mono» i se n'anava. El període més llarg d'abstinència va durar 4 mesos, i perquè estava embarassada. Va tenir la seva filla i de seguida va tornar a les drogues; però vet aquí que la van denunciar i li van retirar la seva filla. I per por de perdre-la definitivament inicià un tractament. Fa dos anys, d'això, i Lluïsa és una altra persona. Està fent un procés preciós. Encara no ho ha aconseguit; però ara el futur el té més a prop.

4

Carta a N.: Recordo la primera vegada que vas arribar a la Llar. Em va impressionar que em diguessis, mentre anàvem a comprar, que t'estimaves més estar a la presó perquè allà tenies amigues. Amb el temps hem pogut anar comprenent, només una mica, el que possiblement volia dir allò.

Parlaves de molta soledat, pors, necessitat de seguretat, haver sentit el rebuig dels teus, el patiment de tenir una ment «trencada».

Però el que més em crida l'atenció de tu és la gran capacitat que tens per deixar-te estimar. T'he estimat de debò!

Ara que te'n vas et vull agrair, N., la possibilitat que ens has donat d'estimar-te. Ens has ajudat a entendre millor l'Evangeli, perquè tu ets una de les petites del Regne, tens la predilecció de ser de les més estimades de Déu.

A tu no et calen gaires coses per viure; de materials, cap. Només algú que et doni la mà i poder fer, quan en tens ganes, un petó a algú. Seràs de les primeres a seure a la taula del Regne.

Recordo molt bé aquella tarda, a la teva habitació, que em preguntaves per què Déu no et curava, per què t'havia de passar a tu, això. Jo només podia callar, no tenia resposta.

Ara penso que la teva «bogeria» ens demana a la nostra comunitat un esforç més gran per sortir de nosaltres mateixes.

El detall més dolç que guardo de tu és la teva estimació a la meva mare. Crec que a ella també li has robat el cor.

No creguis que la teva vida és en va, t'asseguro que ens has ajudat a créixer. Gràcies, N.!

No sempre, però a voltes es pot acompanyar, promoure, convidar, empènyer, estimular, animar una persona per què continuï endavant pel camí de la vida i de la maduresa. No fa falta gaire cosa: voler acollir. I una voluntat ferma d'acompanyar cada passa. Fer una opció per a cada persona i el compromís de buscar junts la solució als seus problemes. I creure, creure molt, creure sempre. Creure que Sílvia, Lluïsa, Pepi... porten dintre seu el germen, la força, la possibilitat de dirigir la seva vida, i buscar-lo. I treballar per fer-lo créixer. Això és Betània, aquí vivim, som iguals que vosaltres, fem les mateixes coses: mengem, fem amics, ens preocupem, parlem, treballem, tenim l'oportunitat de tornar a començar, d'aprendre a fruit

de la vida sense additius ni excitants. Fem un camí en grup, d'ajudar-nos, d'encargar-nos les unes de les altres. Fem un camí de Solidaritat.

■ Un testimoni directe

Yo llegué a Betania por mediación de la asistenta de prisión.

Cuando salí de la cárcel y fuí a Betania, tenía mucho miedo a lo desconocido, pero lo peor era el pensar en lo que me esperaba, el día a día, afrontar todos los problemas que tenía, ganar todo lo que me había perdido durante tantos años, eso es lo que verdaderamente me aterraba el sólo pensarlo. Lo veía todo tan negro... A parte me sentía muy insegura.

Claro que con el paso del tiempo, ese miedo y esa desconfianza hacia mí misma fué desapareciendo.

Mi relación con los profesionales que trabajaron y trabajan en Betania siempre ha sido buena, pues desde el primer momento siempre me trataron con respeto, cariño, y por supuesto me dieron su confianza y apoyo. Eso es fundamental para cualquier ser humano, para que te sientas a gusto en la casa. Yo me sentía como en mi propia casa. Con el tiempo intenté dar lo mejor de mí misma; no sé si lo logré. Me preguntaron y se preocuparon por saber qué era lo que yo quería en la vida y lo que quería conseguir a lo largo de ella. Deseaba muchas cosas, pero la más importante era recuperar el cariño y el amor de mi hijo; que mi familia volviera a confiar en mí. Tener un trabajo y una casa. Quería vivir y sentirme como cualquier persona, con sus problemas y sus alegrías. Gracias a Dios, lo he conseguido. Me siento orgullosa de ello. Claro que sin la ayuda de los profesionales de Betania y sin el apoyo de mi familia, no lo hubiera conseguido.

También me ha ayudado mucho salir adelante y luchar por la vida el tener a mi hijo a mi lado.

Bueno, también quiero decir que todo no ha sido de color de rosa: pues para llegar donde estoy, he sufrido

mucho, me he sentido muy sola, he luchado, pero lo que tengo claro es que no me arrepiento de nada; al contrario, creo que hay que luchar por lo que uno quiere y desea y eso es lo que yo he hecho, y sigo en ello. Tengo una gran amiga que siempre le cuento cómo me siento o cómo me van las cosas, y ella siempre me dice: «Bienvenida al mundo de los vivos».

Tiene razón, hay que afrontar la vida como venga.

Vivir en comunidad para mí ha sido bonito i emocionante. Me gusta ese ambiente, conoces a mucha gente; por supuesto cada una es diferente a la otra, pero ahí está lo bonito.

Yo es que lo he vivido como una familia pero a lo grande, he madurado muchísimo y he crecido como persona, he aprendido a escuchar y a valorar a las personas sin ninguna clase de interés, es lo que yo quiero para mí y es lo que yo tengo que dar.

■ Des del voluntariat

És religiosa de 70 anys; 45 de vida religiosa. Ha viscut tres anys a la Llar Betània.

Betania para mí es un «regalo», pura gracia de Dios. A partir de la vida cotidiana de la Llar, he profundizado en nuestro carisma y en la teología de la liberación. Ahora me queda una asignatura pendiente: seguir a Cristo en la frontera, con todas sus consecuencias.

... Al principio tuve algunos sustos y problemas de conciencia.

Cuando E. desapareció y no la busqué, me fuí a casa sin ella. Tenía mucho miedo. No pude dormir en toda la noche porque pensé que Jesús no la hubiera dejado.

Cuando a M. le abrí la puerta y me habían dicho que no podía entrar cuando llegaba en malas condiciones (se había drogado).

El susto el día que E. se cortó las venas y empezó a sangrar, cuando N. se tomó un montón de pastillas y pasa-

mos toda la noche en el hospital. O la vez que acompañaba a E. y quería entrar a una tienda para llevar ropa a J. (un niño de la Llar).

El embarazo de una de las mujeres; todos los pros y contras. La dificultad de traer una vida al mundo en sus condiciones.

... Pero también muchas alegrías y satisfacciones: me acuerdo de las celebraciones, cumpleaños, festividades, excursiones, despedidas... Recuerdo con buen sabor de boca la celebración de la libertad y despedida de R. Los bailes, los cantos, lloros, fotos, regalo, todas compartíamos su felicidad.

No digamos el día de Reyes: escribir la carta, poner el buzón. El paje ¿quién será? Si no hay carta, no había reyes. Poner los zapatos... y por fin los regalos. Todo sorpresa, y entrar en la salita todos a la vez, ¡Qué emoción! Algunas, la mayoría, no habían tenido nunca reyes.

Recuerdo con mucha ternura lo que disfruté el peque de la casa poniendo y quitando las figuritas del Belén.

En todo ésto he experimentado, he palpado, la presencia de Dios. Betania ha sido para mí un cambio de manera de ver las cosas de la vida. Verlas con otros ojos.

Al principio me sorprendía y echaba de menos las imágenes de la Virgen o que se bendijera la mesa; pero poco a poco fuí descubriendo la presencia de Dios y de María en todos los acontecimientos de cada día, tanto en la comunidad como en las mujeres. Sin hacer problema, sin protagonismos, con sencillez, con alegría, con humildad, con mucho corazón.

Mucho he aprendido en Betania y quisiera retenerlo toda la vida y compartirlo.

Los 15 misterios del rosario se hacen vida en Betania.

■ Instantània de la realitat

Dificultats viscudes a la Llar

Les situacions que hem viscut amb més crueta durant aquests anys han estat les següents:

- Històries personals de maltractaments, abandó, institucionalització des de la infància.

- Pors, conflictes amb els propis sentiments, persones que s'autolesionen gairebé fins al suïcidi i/o agredeixen els altres, i altres transtorns emocionals.

- Persones amb malalties greus.

- Persones sotmeses a llargues condemnes.

- Persones amb malalties físiques: sida, tuberculosi, hepatitis, malalties de transmissió sexual...

- Dones que no han treballat mai, ni poden sotmetre's a la disciplina del treball; vinculades sovint a la delinqüència, a la prostitució i/o a la dependència institucional com a mitjans de subsistència.

- Dones dependents de les drogues i/o l'alcohol.

- Pèrdua de valor de la sexualitat i la maternitat. Mares prematures que no poden trobar relacions adequades amb els seus fills (distància, violència o sobreprotecció).

- Dones amb dificultats d'estrangeria pendents, amb ordres d'expulsió, desarrelades aquí i a la seva terra.

- Analfabetisme absolut o funcional; desconeixement del seu propi entorn: barri, ciutat, transports, recursos de tota mena, funcionament administratiu, legal i polític...

El resultat de tant dolor i tanta exclusió acumulats ha estat, en general, una tendència a la «cosificació» de les persones. Dones abocades a ser «objectes», que difícilment poden ser «subjectes» de la seva vida, aquestes són les conseqüències personals de la marginació.

Causes

Difícilment podríem aconseguir una anàlisi de laboratori per descobrir les causes de les situacions presenta-

des. En el treball educatiu, igual que en tot el que tracti la realitat humana, hem de limitar-nos a descriure. Sabent, doncs, que la nostra només pot ser una aproximació fenomenològica, ens arriscarem a descriure també el que se'ns presenta com a causes de tant dolor, sabent des del començament que podrem esgotar-les.

a) Personals

- Trencament afectiu fins al límit de trencar la persona.
- Autoestima molt baixa.
- Tancament dins la pròpia història (cercle viciós abocat a repetir-se).
- Manca de diàleg amb els propis sentiments.
- Manca de límits, baixa tolerància a la frustració.
- Manca d'hàbits higiènics, alimentaris, sanitaris.
- Manca d'altres perspectives esperançades (imatges positives).
- Codi ètic marginal.
- Dependència de les drogues.

b) Ambientals

- Família desestructurada (amb relacions violentes, abusos sexuals, abandó a l'ambient, sense referències laborals, ni ètiques, ni polítiques...).
- Manca d'escolaritat.
- Recursos econòmics molt minsos i manca de pautes adequades de consum (barris deteriorats, habitatge precari...).
- Models socials lluny del seu abast (la TV i el seu «american way of life»).

c) Estructurals

És sabut que l'accés al nostre sistema social es realitza per quatre camins que, de manera similar als vasos comunicants, permeten a les persones accedir a la societat majoritària i al conjunt dels seus béns:

– Els diners. La situació econòmica de les dones que hem conegut i la de llurs famílies sovint no els ha permès d'accedir als béns de la majoria: habitatge digne (amb aigua, llum...) i alimentació... amb les conseqüències que això comporta per al desenvolupament físic, mental i social.

– El saber. La seva formació (nivell d'instrucció) no els permetrà de «guanyar-se» la vida d'una manera digna i lliure. Sense accés a la cultura, el món es redueix sempre al mateix petit entorn. El que no es coneix, no existeix.

– Les relacions, que en un món tan petit són també reduïdes. L'únic contacte amb altres realitats sovint està relacionat amb les institucions de control: policies, jutges, assistents socials...

– El món del poder simbòlic, de l'honor i el prestigi, que els és totalment aliè. No tenen cap paraula a les institucions relacionades amb el «poder simbòlic»: l'església, l'exèrcit, la política, el món de l'associacionisme...

Sociològicament és suficient adquirir un mínim en qualsevol d'aquests «poders» per accedir al sistema i formar part «dels de dins». Les persones que hem trobat a la Llar pertanyen majoritàriament a famílies privades de tots aquests recursos; és a dir, se'ls ha negat sistemàticament qualsevol possibilitat d'entrar-hi. Formen part d'un altre engranatge: els exclosos.

La tan exalçada i anunciada igualtat d'oportunitats és un engany més, sovint esgrimida pels poderosos o per la majoria «satisfeta». Els expulsats ni n'han sentit a parlar.

Reptes i signes d'esperança

a) Reptes

1. Algunes dones acollides, moltes més de les que hauríem desitjat, no han pogut suportar el dolor que comporta créixer i han abandonat el seu procés. No han reeixit.

2. Un petit grup no ha tingut temps de fer el seu procés de reinserció. Han mort.

3. Aquelles persones més febles, més desestructurades, han quedat fora del recurs (aquelles que no han pogut mantenir uns mínims d'abstinència o que necessitaven més contenció).

4. Algunes vegades el propi cansament de l'equip, l'estat d'ànim, ha frenat el compromís amb les persones; ha inhibit la intervenció.

5. A nivell institucional hem viscut moments d'incomprensió i sospita.

6. El treball adreçat a una consciència més gran sobre la realitat i la justícia ha estat mancat.

7. Millorar les relacions amb la comunitat parroquial.

8. La professionalització és el repte que podem assumir com a ajuda de cara a la continuïtat de la Llar Betània com a servei als més petits.

b) Signes d'esperança

1. Al llarg d'aquests anys hem vist persones que han fet processos importants de creixement personal, en el sentit d'anàlisi de la pròpia història i reconeixement dels seus sentiments, amb possibilitats i límits. No han estat gaires, però ha estat valuós. Si més no, hi ha persones que han iniciat a la Llar Betània un camí terapèutic que els ajudarà a afrontar el seu creixement personal i a resoldre'l en el futur.

2. Hem vist dones que han estat capaces de fer un cercle de relacions positives, que les ajuden a créixer; d'altres han establert relacions que, com a mínim, sembla que no les explotaran novament.

3. Creiem que podem afirmar que la majoria de les dones s'han sentit estimades, valorades, ajudades... N'hi ha un grup nombrós que manté relació amb la casa, almenys en dates importants.

4. Hem vist persones que han adquirit les eines personals i els coneixements instrumentals bàsics per aconseguir la seva autonomia econòmica (feina i habitatge dignes).

5. Les dones acollides han anat prenent protagonisme

en les decisions de la vida de la Llar mitjançant l'assemblea.

6. A la Llar Betània no ha comptat el passat de cap de nosaltres, ni els nostres delictes i infraccions anteriors; en això no ha triomfat l'ètica del *talego*.

7. Hem vist entre les dones signes de solidaritat immensa.

8. Llar Betània ha generat altres projectes i els ha ajudat a consolidar-se: d'acolliment, de reinserció laboral i d'ajuda a toxicòmans.

9. Llar Betània ha volgut ser resposta a necessitats socials actuals des de la justícia, no des de l'assistencialisme. Hi hem intentat implicar els organismes públics oportuns.

10. A la Llar sempre hi ha un plat a taula per a tothom, des del cor, no des de l'obligació.

11. Hem après des de l'experiència que totes les persones som iguals en dignitat i totes convidades a créixer.

12. Al voltant de la Llar s'ha aplegat un grup d'amics que no jutja segons la procedència de ningú, ni les creences...

13. Les nostres pors i conflictes han millorat en la mesura que posàvem noms al que «passava i ens passava».

14. Hem viscut amb molt de goig tot descobrint que viure evangèlicament a Betània era viure en tensió educativa: limitadora i acollidora. Ens ajudem quan ens contenim i acariciem i quan algú ens confronta des de fora.

15. Hem comprès que perdonar és «ressuscitar», tornar l'altre a la vida.

16. Molts dels nostres conceptes han canviat: pobresa, vida religiosa...

17. Hem entès què vol dir misericòrdia des de la nostra igualtat primordial.

18. Hem palpat que és possible intentar viure l'Evangeli, i que fa feliç.

19. La festa ha marcat una veritable dinàmica.

20. L'experiència ha estat per a nosaltres la «perla preciosa» a partir de la qual es pot relativitzar tot.



El jardí de la casa transmet pau i llibertat.

Aquestes descobertes no poden ser per a nosaltres pures especulacions teòriques, sinó un repte vital, una crida a deixar-nos guiar per aquest esperit, deixant que tota la nostra vida, cadascuna de les nostres opcions, respongui al do que hem rebut. Pel do de Déu hem descobert el tresor que portem i que fa de nosaltres un grup de dones excèntriques, descentrades de nosaltres mateixes, polaritzades totalment en la causa de l'alliberament, com el mateix Jesús que ens ha cridat a seguir-lo:

L'Esperit del Senyor reposa sobre meu,
perquè ell m'ha ungit.
M'ha enviat a portar la bona nova als pobres,
a proclamar als captius la llibertat
i als cecs el retorn de la llum,
a posar en llibertat els oprimits,
a proclamar l'any de gràcia del Senyor.
(LLUC 4,18-19)

Constatem que les dones són més aviat víctimes que culpables.

Pensem que hauríem de lluitar perquè el tercer grau penitenciari —i el règim obert dins d'aquest— fos realment una primera etapa de reinserció. Però per això caldria que l'home i la dona en aquesta situació trobessin ajuda, poguessin accedir a un lloc de treball i passessin per una etapa prèvia de formació i de creació d'hàbits —hàbits que una gran part de la població reclusa no ha tingut mai, o ha oblidat després de molts anys de presó sense fer res. Igualment, serà necessari que els oferim el nostre caliu humà, per tal que puguin començar a tenir confiança en si mateixos i siguin capaços de superar la seva situació.

Comença a ser hora que compreguem que, si volem millorar la vida de la nostra societat, el càstig no és pas el millor camí, sinó que haurem de ser capaços de trobar i fer efectius valors de solidaritat, d'ajuda mútua, de comprensió... que ens facin possible a tots, reclusos i no reclusos, tenir un lloc digne en aquest espai tan bonic que en diem Terra. En aquest esforç d'humanització, tots hi som cridats. Què hem de dir, doncs, d'aquells que ens hem vinculat en el

projecte d'humanització que ens suggereix l'Evangeli ?

Quan es tracta d'una qüestió que afecta a molts no podem actuar arbitràriament només perquè ens sembli que uns pocs no s'ho «mereixen». Per altra banda, qui sap si algun dia no ens trobarem en una situació semblant? Tot plegat, no som tan diferents.

També durant aquests anys, hem acollit dones que patien altres tipus de situacions, com ara víctimes de la violència o amb conflictes familiars greus.

Els problemes que plantegen poden ser semblants: desestructuració personal, dependència econòmica, sense feina remunerada, baixa autoestima... El que és important és la construcció del futur i no les situacions viscudes anteriorment.

L'experiència ens ha confirmat que, vinguin d'on vinguin, els cal ser acollides i se'ls ha d'ajudar a cercar en elles mateixes la capacitat per resoldre llurs problemes.

La convivència és familiar, d'ajuda mútua i d'estímul per superar les pròpies dificultats tot col·laborant en la resolució de les mancances de les altres.

Són aquestes les raons que ens porten a acceptar, també, dones derivades de diferents Unitats Bàsiques d'Atenció Primària.

<i>Història</i>	5
<i>Introducció</i>	7
Presentació	7
Marc legal	8
Algunes dades significatives	9
Una proposta educativa	11
<i>Marc institucional</i>	13
<i>Àmbit d'actuació</i>	15
Marc territorial	15
Tipus de població	16
Descripció del centre	17
<i>Destinataris</i>	19
Capacitat	19
Circuit d'arribada	19
Temps d'estada	20
<i>Què pretenem?</i>	21
Objectiu general	21
Objectius específics	21
<i>Criteris educatius</i>	23
Criteris en relació amb el treball pedagògic	23
Criteris en relació amb l'equip educatiu	27
<i>Metodologia</i>	29
Acompanyament individualitzat	29
L'educació de la vida quotidiana	31

<i>El treball</i>	35
<i>El grup</i>	37
Els nens a la Llar	39
Sobre les drogodependències	39
Normes de funcionament	40
<i>Marc organitzatiu</i>	43
Organigrama de funcions	43
L'equip educatiu	43
Funcions i responsabilitats del professionals	45
Mecanismes de coordinació	47
<i>Infraestructura</i>	49
Recursos humans	49
Recursos materials	49
Recursos socials	50
<i>Finançament</i>	51
<i>Agraïments</i>	53
<i>Annexos</i>	55
La nostra manera de treballar	55
Diferents processos	56
Un testimoni directe	59
Des del voluntariat	60
Instantània de la realitat	62
<i>Conclusió</i>	69

1. TRAJECTE LABOR (exhaurit)

És una cooperativa d'educadors especialitzats que pretén la reestructuració de la personalitat dels joves, a través de la convivència i la participació social.

2. CENTRE DE FORMACIÓ I PREVENCIÓ DE MATARÓ

Actua en el camp de la prevenció i la reinserció social de joves inadaptats. Opta per acollir activament la demanda concreta de cada noi i noia que s'hi adrecen.

3. MOVI D'A

Moviment d'aturats del barri de la Mina, de Sant Adrià de Besòs. És una associació que té per objectiu l'ocupació juvenil. Pretén la integració dels joves al món laboral i a la societat on viuen.

4. LA VOLA

És una entitat que treballa en el camp de l'educació ambiental. Pretén que la societat, i en especial l'escola, participin activament en la solució dels problemes del medi ambient.

5. FUSTALL

És una associació que treballa en la formació i en la inserció social de nois amb problemes de fracàs escolar, en atur, propers al món de la delinqüència i la drogodependència.

6. MOVIBAIX

És un moviment educatiu en el temps lliure infantil i juvenil del Baix Llobregat. Ofereix serveis als centres d'esplai i als ajuntaments de la comarca amb un caràcter de servei públic.

7. EDUCACIÓ D'ADULTS A LA PERONA

Una experiència compromesa en la transformació de les deplorables condicions de vida de la comunitat gitana de la Perona, un barri de barraques desaparegut a Barcelona.

8. AULA-TALLER CRUÏLLA

És un servei que s'adreça a nois i noies dels barris barcelonins de Ciutat Me-

ridiana, Torre Baró i Vallbona que han deixat l'escola i no treballen.

9. CEPA (Centre d'Ecologia i Projectes Alternatius) (exhaurit)
Associació ecologista, científica i independent, que es proposa dotar d'una cobertura tècnica els grups de base i els moviments populars que promouen la defensa del medi i la qualitat de vida.

10. ESCOLA D'ADULTS LA VERNEDA-SANT MARTÍ

És un centre educatiu amb un projecte pedagògic i social definit: públic, pluralista i participatiu, integrat en el barri. Actua en la línia del que s'anomena desenvolupament comunitari.

11. CASAL DELS INFANTS DEL RAVAL

És un servei que té com a objectiu proporcionar als nens i nenes del barri del Raval de Barcelona l'esbarjo, l'educació i d'altres condicions de vida de què estan mancats però als quals tenen dret.

12. EXPERIÈNCIES D'ALFABETITZACIÓ

Tres col·lectius d'alfabetització —d'Osona, Castelldefels i la Mina— posen en comú les seves experiències i hi reflexionen conjuntament.

13. CLUB INFANTIL JUVENIL BELLVITGE

És una entitat pionera en l'educació en el lleure en el nostre país que presta un servei a la societat, des del barri de Bellvitge, a través de l'educació en l'esplai i el temps lliure.

14. TALLER ELS TRES TURONS

És una associació del barri del Carmel de Barcelona que treballa per a la rehabilitació i reinserció laboral i comunitària de persones amb trastorns psíquics.

15. TRINIJOVE

Una experiència de desenvolupament local a través de la promoció ocupacional, la inserció laboral, la informació i el lleure creatiu.

16. L'ESCOLA DEL BAIX

És una escola de formació de monitors i un centre d'investigació i documentació sobre l'educació en el lleure infantil i juvenil, a la comarca del Baix Llobregat.

17. CP'AC

Centre de Promoció i Gestió d'Iniciatives d'Autoocupació Juvenil de Catalunya. És un equip de joves professionals dedicats a l'assessorament en la creació de petites empreses i a la formació d'emprenedors.

18. ESCOLA DE L'ESPLAI

Ofereix cursos d'animació sociocultural i d'educació en el lleure, social i ambiental, contemplant alhora les dimensions humana i transcendent.

19. CASAL INFANTIL I JUVENIL DE MARIANAO

Des que, l'any 1985, el moviment de joves del barri de Marianao (Sant Boi de Llobregat) va ocupar un edifici il·legal a tall de *squatters* fins avui, el CIJM ha desplegat una intensa activitat social.

20. UN MODEL D'ESCOLA DINTRE DE LA PRESÓ

L'experiència de cinc anys de treball docent a l'escola de la presó de dones «Concepció Arenal» i a la presó d'homes «Salvador Dalí». Una tasca educativa ben poc coneguda i en un context marcat per una dura problemàtica social.

21. CASAL DE CULTURA DE SANTA COLOMA DE GRAMENET

L'any 1976 un grup de persones sensibilitzades del barri de Santa Rosa va organitzar-se per impulsar un moviment de cultura popular compromès en la transformació de la societat des de la base.

22. EL SERVEI COLÒNIES DE VACANCES

És una entitat amb més de 25 anys d'història, amb vocació envers els infants, l'educació i la cultura. Actualment ofereix serveis de suport i d'infraestructura, fonamentalment cases de colònies.

23. ESCOLA D'ADULTS CONCÒRDIA

L'any 1975 sorgiren arreu de Catalunya diferents nuclis d'escoles d'adults lligades a moviments populars i d'ense-

nyants: un d'ells era el de Sabadell. El curs 1989-1990 diverses escoles s'unificaren en el Centre d'Adults Concòrdia.

24. ÀREA CULTURAL ORIOL

En el barri del Riu Nord, a Santa Coloma de Gramenet, un grup de persones desplega, des de l'any 1980, una tasca social, cultural i humanista adreçada a un col·lectiu que comprèn des dels infants i el jovent fins a la tercera edat.

25. MOVIMENT DE CENTRES D'ESPLAI CRISTIANS

Una realitat eclesial que està caracteritzada pel fet de proposar un projecte educatiu en el temps lliure a través d'una institució educativa com és el centre d'esplai.

26. EL SAFAREIG. GRUP DE DONES FEMINISTES DE CERDANYOLA

És un grup plural, amb dones de diferents orígens i concepcions. El fet de ser un grup «de poble» possibilita d'incidir en la realitat del municipi i de participar activament en la creació de serveis i activitats per a les dones.

27. FORMACIÓ PROFESSIONAL I PRÀCTIQUES A L'EMPRESA A CATALUNYA

La reactivació econòmica a partir de la primera meitat dels anys vuitanta va fer emergir un nou model de transició al treball, que valora la formació de base i les capacitats de polivalència i d'iniciativa.

28. ESCOLA D'ACCIÓ ESPECIAL F. GARCÍA LORCA

L'experiència va començar el curs 1980-1981, al barri de Sant Roc, a Badalona. Va sorgir per acollir els nens i nenes —principalment de famílies gitanes— que, a causa de la seva marginació, no havien estat escolaritzats.

29. MINYONS ESCOLTES I GUIES SANT JORDI DE CATALUNYA

Engloba un total d'11.000 nois i noies d'uns 150 agrupaments, pertany a l'Escoltisme i Guiatge Catòlic i segueix els principis i el mètode fundat per Lord Baden-Powell, adequat a l'actualitat i adaptat a la realitat social i nacional de Catalunya.

30. **FUNDACIÓ SANT PERE CLAVER**
Des de la seva creació l'any 1987, la seva tasca assistencial envers les persones desvalgudes s'ha desplegat de forma sorprenent: el Grup Menjadors d'Infants, el Centre Obert Arrels, el Servei d'Acollida Els Quatre Vents.

31. **COLLECTIU DE CULTURA POPULAR DE SANT VICENÇ DELS HORTS**

Sorgeix l'any 1982 d'un grup de professionals de l'ensenyament, animadors de grups de joves i gent amb inquietuds envers el món juvenil.

32. **CAN ENSENYA S.A.L.**

És el resultat d'un procés iniciat l'any 1977 a Nou Barris (Barcelona) per una Cooperativa-Taller que treballava amb criteris terapèutics en un col·lectiu de minusvàlids.

33. **CENTRE ESCLAT-BELLVITGE**

El Centre Esclat-Bellvitge és una entitat sense afany de lucre que promou diversos projectes socioeducatius adreçats a tota la població del barri, infants i joves, si bé incideix d'una manera especial en els col·lectius d'inadaptats i en la població en situació de risc.

34. **CASAL L'AMIC DE CAMPCLAR**

Campclar és un dels barris tarragonins amb problemàtiques socials més greus. Des de 1983, un grup de joves inicia una tasca educativa que desemboca, l'any 1988, en la creació del Casal l'Amic.

35. **PROGRAMA SOCIAL DEL COL·LEGI SANT IGNASI**

Es basa en el voluntariat social i la sensibilització envers la marginació. Des de l'escola es pretén que l'alumnat realitzi un procés de conscienciació que porti a un compromís de vida al servei dels altres i en favor de la justícia.

36. **ADSI (Associació de Serveis d'Iniciativa Social)**

És una entitat que promou i realitza serveis i activitats de caire social. D'entre els seus projectes hi ha els Tallers d'Iniciació Professional, el Centre Obert «Paraula» i Xarvol, xarxa de voluntariat.

37. **GRANJA-ESCOLA SINÁÍ**

Un projecte per a joves que no poden integrar-se ni a Formació Professional

ni al món laboral. «Per a adolescents que l'escola no entén: una escola diferent».

38. **COLLECTIU RONDA**

Despatx d'advocats creat l'any 1972. Actualment segueixen en la tasca sobre les bases ideològiques d'unitat, independència, democràcia de base i anticapitalisme, des d'un model autogestionari; així de clar.

39. **LA SAMBA KUBALLY**

És l'Escola Africana d'Adults de Santa Coloma de Farners. Està compromesa en la recerca d'un model d'intervenció en matèria de formació de treballadors estrangers extracomunitaris.

40. **EL CENTRE D'ACOLLIMENT PER A AFRICANS SANT PAU DE MATARÓ**

Neix l'any 1983 a partir d'una interpel·lació que es fa la comunitat parroquial: què podem fer en favor dels africans que viuen a la zona? La resposta és un conjunt d'activitats i serveis de tot tipus.

41. **ATENEU POPULAR SANT ROC**

Des de la seva fundació l'any 1987, és un nucli dinamitzador d'aquest barri badaloní. Els seus objectius s'actualitzen de curs en curs a fi de respondre a les necessitats i als reptes.

42. **SETEM**

És una ONG de cooperació internacional, però no es dedica a la recaptació de fons ni al finançament de projectes de desenvolupament al Tercer Món. El seu capital són els seus voluntaris, formats i capacitats per a «col·laborar i aprendre».

43. **GRUP DE SOLIDARITAT AKWABA**

És una entitat nascuda l'any 1992 de l'Agupament Escolta Arrels al barri de Collblanc-Torrassa, de la ciutat de l'Hospitalet. Formada per joves, adults i gent gran, col·labora i organitza campanyes humanitàries i accions puntuals dirigides a la gent més necessitada de l'Hospitalet i del Tercer Món.

44. **ASSOCIACIÓ D'ESPECTACLES INFANTILS I JUVENILS ALS BARRIS LA RODA**

Moviment format per nombroses entitats infantils, juvenils i culturals de prop de quaranta barris i poblacions de Catalu-

nya. Programa espectacles per a infants als barris durant el curs escolar, un cop al mes. Organitza, també, tallers de reciclatge adreçats als joves i als monitors que estan en contacte amb els infants i s'ocupen de la seva educació en l'àmbit no formal. Una vegada l'any, fa la «Tamborinada».

45. FUNDACIÓ ENGRUNES

Entitat d'Esplugues de Llobregat que treballa al costat dels marginats amb l'objectiu de fer camí conjuntament amb ells i de lluitar contra la injustícia social, actuant des de dues perspectives: el treball com a instrument vertebrador i normalitzador, i el creixement personal com a via per esdevenir lliures, feliços i autònoms.

46. L'ATENCIÓ SANITÀRIA ALS IMMIGRANTS. L'EXPERIÈNCIA DEL CONSORCI SANITARI DE MATARÓ

El Consorci Sanitari de Mataró ha afrontat el repte d'oferir atenció sanitària als immigrants africans, des de l'actitud de reconèixer el fet de la diversitat cultural i ètnica, i de combatre els tòpics importants sobre la medicina de la immigració.

47. XARXES D'INTERCANVI DE CONEIXEMENTS

Són un espai de trobada i de relació entre persones interessades a intercanviar coneixements, sabers i experiències en un context de comunicació mútua. Es basen en la reciprocitat i en les relacions igualitàries. Els intercanvis són totalment desmonetaritzats.

48. COORDINADORA CONTRA LA MARGINACIÓ DE CORNELLÀ

La Coordinadora intenta resoldre els problemes de feina, d'habitatge, de toxicomanies i de salut del col·lectiu menys afavorit de la societat i millorar les condicions de vida dels presos.

49. ASSOCIACIÓ ESBARGI

Esbargi (Educació Social Barris Giro-nins) és una associació d'educadors socials sense afany de lucre que des de l'any 1989 treballa per a la prevenció de la infància en risc social.

50. CA LA DONA

Espai físic i simbòlic de dones i grups vinculats al Moviment Feminista. S'hi fan debats, tertúlies, seminaris, festes, etc. Hi ha biblioteca, arxiu especialitzat i serveis d'informació. Edita una revista.

51. CENTRE DE REINSECCIÓ SOCIAL RECOLLIM

A partir de la recollida, recuperació i venda de roba de segona mà Recollim planteja una situació real d'acció productiva que motiva la inserció social, des del vessant laboral, de persones que estan en situació de marginació.

52. PLA D'ESCOLES ASSOCIADES DE LA UNESCO

Les Escoles Associades a la UNESCO generen, en el si d'aquesta organització, una dinàmica «de baix a dalt», complementària de la dinàmica «de dalt a baix» dels seus programes i recomanacions.

53. FUNDACIÓ PRISBA

Impulsa projectes socials per millorar la qualitat de vida de les persones necessitades de Ciutat Vella. Ofereix els serveis de Centre de dia per a gent gran, pis-llar, menjador social, servei de dutxes, bugaderia, una oficina d'informació i un espai per als infants del barri.

54. ASSOCIACIÓ JUVENIL LA ROTLLANA

Institució privada i de caràcter no lucratiu, amb seu a Badalona, que es planteja com una alternativa laica i progressista d'educació en el lleure.

55. CENTRE D'ESPLAI XIXELL

Entitat arrelada al barri del Centre de l'Hospitalet de Llobregat. El seu projecte educatiu és la proposta integral que els permet dirigir coherentment el procés d'intervenció educativa de l'entitat.

Subscripcions i comandes:

FUNDACIÓ SERVEIS DE CULTURA POPULAR

Provença, 324, 3r · 08037 Barcelona

Telèfon 93 458 30 04 · Fax 93 458 87 10

Imprès sobre paper ecològic

Experiències de Pedagogia Social

Amb la col·lecció d'opuscles «Taleia» la Fundació Serveis de Cultura Popular pretén fer conèixer les nombroses i variades experiències de pedagogia social que es realitzen al nostre país, sovint poc conegudes i reconegudes.

No és en va que la col·lecció porta el nom de «Taleia»: per crear-les i dur-les a la pràctica calen grans dosis d'imaginació, de constància i de solidaritat.

Esperem que aquestes publicacions fomentin l'intercanvi i impulsin noves iniciatives.

Llar Betània

La Llar Betània és un recurs residencial que depèn de l'associació sense afany de lucre Lluç Quatre i que ofereix estada limitada a dones joves, a partir de 16 anys, amb problemes d'inadaptació social; preferentment aquelles que pel fet d'haver sortit de la presó tenen dificultats per normalitzar la seva vida. També els ofereix atenció educativa i acompanyament laboral amb la intenció que elles mateixes trobin els seus propis recursos per sortir de l'espiral marginadora en què viuen.



t a l e i a