



# LES EXTRAESCOLARS **AMB IMPACTE!**

Guia pràctica per dissenyar programes  
d'activitats extraescolars i suport escolar  
diversificat des d'ajuntaments  
i centres educatius

# ÍNDEX

**Autora:** Sarai Samper

D-CAS. Col·lectiu d'Analistes Socials

**Direcció:** Joan Cuevas i Fathia Benhammou

**Cap de publicacions:** Anna Sadurní

**Edició:** Esfera, SL

**Disseny i maquetació:** Mercè Montané

Primera edició: juliol 2021

ISBN: 978-84-123060-2-6

© Fundació Jaume Bofill, 2021

Provença, 324

08037 Barcelona

fbofill@fbofill.cat

www.fundaciobofill.cat

Creiem que el coneixement s'ha de compartir. Per això fem servir una llicència Creative Commons **Reconeixement 4.0 Internacional (CC BY 4.0)**, llevat que en algun material indiquem el contrari. Us animem a copiar, redistribuir, remesclar o transformar i crear els continguts propis d'aquesta publicació, per a qualsevol finalitat, inclosa la comercial. Només us demanem que reconegueu l'autoria de la creació original.



[www.educacio360.cat](http://www.educacio360.cat)

<b>INTRODUCCIÓ</b>	<b>3</b>
Per a qui aquesta guia, i per què	3
D'on partim i on volem arribar	7
<b>BASES D'UN PROGRAMA D'ACTIVITATS EXTRAESCOLARS</b>	<b>10</b>
Dinamització	11
Varietat	17
Aliança amb l'entorn	20
Acció tutorial i orientació educativa	23
Accessibilitat	25
<b>L'ADN DE LES ACTIVITATS EXTRAESCOLARS AMB IMPACTE</b>	<b>27</b>
Aprenentatge competencial	28
Pedagogia activa i personalitzada	29
Equip d'educació qualificat	31
Implicació familiar	34
Espai i temps estimulants	35
<b>RECOMANACIONS ESPECÍFIQUES PER AL SUPORT ESCOLAR</b>	<b>38</b>
<b>LLISTA DE CONTROL RESUM</b>	<b>41</b>
Dinamització i gestió del programa	42
Bases d'un programa d'activitats extraescolars	43
Extraescolars amb impacte	44
Suport educatiu	46

# INTRODUCCIÓ

## PER A QUI AQUESTA GUIA, I PER QUÈ



### Per a qui?

T'interessa aquesta guia:

- › Si ets un **ajuntament** que vol oferir una programació educativa complementària als centres educatius del municipi.
- › Si estàs impulsant un **Pla Educatiu d'Entorn** que inclou el foment de l'accés a l'educació no formal.
- › Si ets un **centre educatiu** que vol millorar el seu projecte educatiu de centre amb una bona programació complementària.
- › Si ets una **entitat** que organitza activitats en el marc dels **PEE** o el **PMOE**.

### Per què?

Aquesta guia dona orientacions i pautes per garantir que les activitats extraescolars i de suport escolar siguin de qualitat i tinguin un impacte, amb **tres objectius**:

- a) Potenciar els talents i els interessos de l'alumnat i estimular la seva motivació envers l'aprenentatge.
- b) Reforçar l'assoliment de les competències del currículum lectiu, tant les de tipus cognitiu com les socioemocionals.
- c) Reduir les desigualtats educatives.



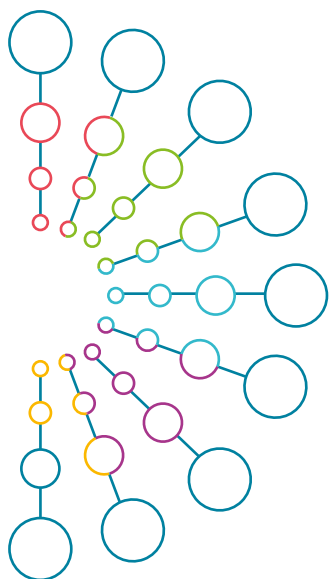
**Les orientacions que s'hi aporten tenen a veure amb els continguts, les metodologies pedagògiques, la logística i la dinamització de les activitats.**



**Les recomanacions d'aquesta guia es basen en estudis d'avaluació a nivell internacional i en l'aprofundiment en experiències d'èxit a Catalunya.**



## INTRODUCCIÓ PER A QUI AQUESTA GUIA, I PER QUÈ



### Raons per estendre les extraescolars

Per què resulta clau apostar per desenvolupar programes d'extraescolars i de suport escolar des dels ajuntaments i des dels centres educatius?

- 1** Perquè hi ha **evidències** acumulades que demostren que l'activitat extraescolar contribueix a l'èxit educatiu i a la realització personal del col·lectiu d'infants i facilita l'assoliment del currículum competencial que persegueix l'escola.
- 2** Perquè l'àmbit extraescolar és un camp educatiu que roman **desconnectat** de l'escola i al qual no tots els infants accedeixen amb les mateixes oportunitats, agreujant les desigualtats educatives, sobretot d'origen social i familiar.
- 3** Perquè les escoles i els instituts poden prendre un **rol actiu** en la creació de ponts i sinergies entre aquests dos àmbits educatius, reforçant-se mútuament i facilitant que les oportunitats educatives extraescolars arribin a cada infant i el beneficiïn de manera més equitativa.
- 4** Perquè posar en marxa un programa d'activitats extraescolars cobra una especial importància especial en l'escenari sobrevingut per la **pandèmia** de covid-19, que ha empobrit les oportunitats i el ritme dels aprenentatges.
- 5** Perquè hi ha una **alineació interadministrativa** entre Generalitat i ajuntaments per implicar-se en el desenvolupament de programes extraescolars. Per exemple, el Pla de Millora d'Oportunitats Educatives per al curs 2020-2021 (PMOE) ja aprovat fa arribar als ajuntaments amb Pla Educatiu d'Entorn i als centres educatius amb més dificultats educatives recursos extraordinaris per posar en marxa un programa d'activitats de suport educatiu i activitats extraescolars que contraresti els efectes educatius de la covid-19.

En definitiva, perquè estem davant d'un escenari d'oportunitat i necessitat d'eixamplar el projecte educatiu de les escoles més enllà del temps lectiu.

## > PER A QUI AQUESTA GUIA, I PER QUÈ

EN EL LIDERATGE D'UN  
PROGRAMA D'EXTRAESCOLARS  
QUE REFORCI...

Talents Competències Equitat

ACOMPANYAR...

Ajuntaments  
Dinamitzadors de Plans Educatius d'Entorn  
Docents  
AFA



PERQUÈ...

El «fora escola» contribueix a l'èxit educatiu.

Les escoles i els instituts poden facilitar l'ampliació d'oportunitats educatives.

La pandèmia ha provocat una pèrdua d'aprenentatges.

Hi ha una voluntat interadministrativa unànime de potenciar l'educació extraescolar.



## INTRODUCCIÓ PER A QUI AQUESTA GUIA, I PER QUÈ

### DE QUINES ACTIVITATS PARLEM EN AQUESTA GUIA?

En aquesta guia ens referirem a dues classes fonamentals d'activitats:

- > Les activitats extraescolars.
- > Les activitats de suport escolar.

Per **activitats extraescolars** entenem oportunitats educatives que es troben fora del sistema reglat lectiu però que són planificades i executades amb un **propòsit educatiu** i liderades per organitzacions i **professionals avalats** per fer aquesta tasca. Les activitats extraescolars són escollides generalment per l'infant en funció dels seus interessos o les seves motivacions, i amplien aprenentatges i habilitats en l'àmbit esportiu, artístic, científic i tecnològic, dels idiomes, etc., amb metodologies normalment més experiencials i participatives.

En aquesta guia ens referirem a activitats extraescolars dirigides a **infants i adolescents** amb una **durada** continuada durant el curs escolar (o una part d'aquest). No tractarem les activitats d'estiu ni les activitats puntuals que no formen part d'un programa més ampli o continuat.

La guia també aborda específicament les **activitats de suport escolar**. Més concretament, el document fa referència als **tallers d'estudi assistit i de suport escolar diversificat**. Es tracta de programes que tenen com a finalitat principal contribuir a l'èxit escolar d'infants i adolescents, desenvolupant alguna d'aquestes funcions:

- Reforçar les competències cognitives del currículum escolar lectiu, com ho són les dels àmbits lingüístic, matemàtic i de coneixement del medi social i natural.
- Desenvolupar les competències transversals del currículum escolar, com les dels àmbits digital i aprendre a aprendre, destinades a propiciar que l'infant assoleixi autonomia en el seu aprenentatge.
- Motivar, encoratjar i sensibilitzar l'alumnat vers la importància de l'aprenentatge i l'educació formal.
- Donar suport en tasques escolars com ara deures, preparació d'exàmens i repàs dels continguts inclosos en el currículum escolar.
- Enfortir l'acompanyament escolar de les famílies als seus fills i les seves filles.
- Proporcionar espais i condicions materials adequats per poder fer tasques escolars fora de l'horari lectiu.

- Atendre necessitats educatives especials, sigui per discapacitat o trastorns d'aprenentatge, sigui per situació social desafavorida o bé per desconeixement de la llengua catalana.

Per assolir les funcions esmentades, els **tallers d'estudi assistit** i els **programes de suport escolar diversificat** han de fer un acompanyament personalitzat i continuat de l'alumnat i han de posar al seu abast recursos materials per a l'aprenentatge.

A diferència de les activitats extraescolars, els tallers d'estudi assistit i de suport escolar diversificat tenen una **vessant compensatòria** dirigida a l'alumnat amb alguna classe de desavantatge, i procuren un **acompanyament més personalitzat i intensiu**. Tanmateix, com passa amb les activitats extraescolars, tenen una **orientació competencial i d'ampliació i diversificació** de les experiències d'aprenentatge, amb metodologies actives, lúdiques i participatives. Per tant, el límit entre una i altra activitat no sempre és clar, més enllà d'aquest enfocament compensatori, un acompanyament més intensiu i un accent més pronunciat en l'objectiu d'èxit escolar.



# D'ON PARTIM I ON VOLEM ARRIBAR

## D'on partim?

Partim d'un **coneixement teòric i pràctic** contrastat sobre l'impacte de l'educació extraescolar i sobre les qualitats que han de tenir els programes d'extraescolars per ser efectius.

Aquest coneixement el trobem a nivell internacional però també a casa nostra, gràcies a l'**experiència acumulada** de centenars de Plans Educatius d'Entorn municipals.

En concret, i seguint l'anàlisi d'evidències realitzat per Sheila González (2016)\*, **sabem que:**

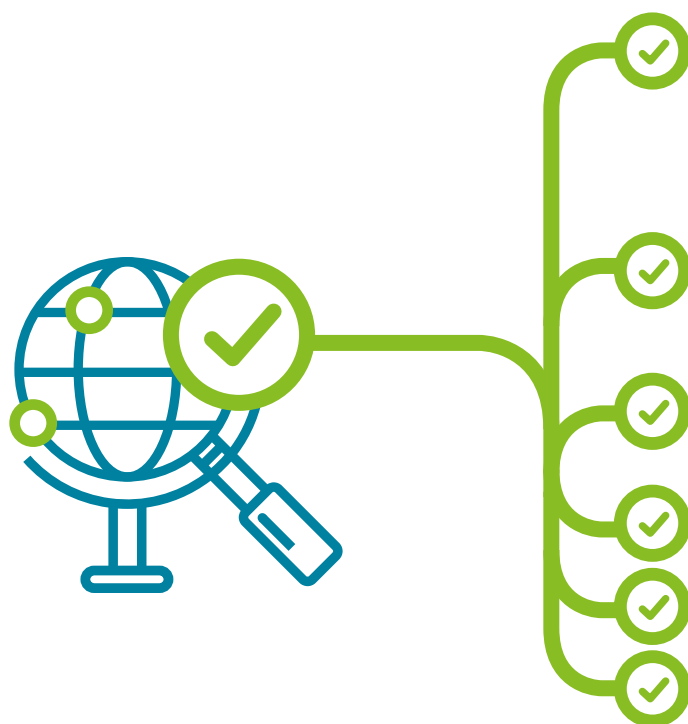
- El lleure educatiu té impacte en el desenvolupament **cognitiu i social** d'infants i adolescents, especialment en els que són d'entorns més **desafavorits**.
- S'hi identifiquen **millores** en el rendiment educatiu, en l'assoliment de competències lectores i matemàtiques, en les actituds cap a l'aprenentatge, en l'increment d'expectatives formatives i en les competències socials i psicoemocionals.
- La pràctica extraescolar contribueix també positivament a la **reducció de comportaments de risc**.
- L'alumnat socialment desafavorit tendeix a **participar menys** en les activitats extraescolars pel cost econòmic que comporten, per falta d'informació o per manca de familiarització prèvia i de referents en espais educatius no formals. Aquesta menor participació **es pot corregir** amb mesures facilitadores, com la gratuïtat o la subvenció de les activitats, facilitats de desplaçament o transport i l'**acompanyament i l'orientació** sobre les activitats extraescolars.

\* Sheila González (2016), [\*Què funciona en educació? Quin impacte tenen les activitats extraescolars sobre els aprenentatges dels infants i joves?\*](#) Fundació Jaume Bofill i Ivàlua.



D'ON PARTIM I ON VOLEM ARRIBAR  
D'ON PARTIM?

- > L'impacte educatiu de les activitats extraescolars està supeditat a uns **requisits de qualitat**, que són aquests:



Estar dissenyades amb un **objectiu educatiu explícit**, de millora del rendiment escolar o de millora de les actituds cap a l'aprenentatge. Quan aquest objectiu educatiu es combina amb d'altres destinats a desenvolupar les capacitats relacionals, l'autoestima o la reducció de comportaments de risc, s'incrementa l'impacte.

Tenir punts de **connexió amb el currículum competencial** escolar, de manera que amb metodologies i en entorns diferents als del temps lectiu es reforcin habilitats o continguts comuns als de l'escola.

Utilitzar **metodologies lúdiques, experimentals i participatives**, acompanyades d'una atenció individualitzada i propera.

Treballar amb **grups reduïts** i amb agrupaments flexibles.

Estar **liderades** per personal qualificat en l'activitat.

Tenir una **durada mínima** d'unes 45 hores, amb una periodicitat regular i amb una assistència continuada per part de l'alumnat participant.





D'ON PARTIM I ON VOLEM ARRIBAR  
ON VOLEM ARRIBAR?

## On volem arribar?

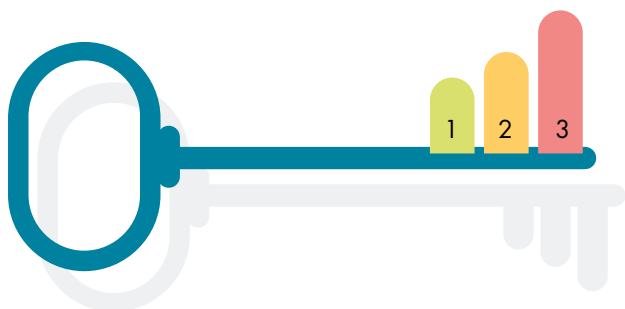
Fa temps que una multitud d'escoles acull un **programa d'extraescolars** organitzades per l'AFA/AMPA i que alguns instituts funcionen com a instituts oberts, amb una oferta d'activitats de tarda.

Les orientacions que aportem en aquesta guia són una **clau de volta** més en l'objectiu d'oferir una proposta diversificada d'activitats que s'adaptin a les necessitats i els interessos de l'alumnat i contribueixin de manera efectiva a l'assoliment de les competències bàsiques.

Per això, la guia s'enfoca a donar **orientacions pràctiques, fonamentades en la revisió d'evidències**:

- Per fer una **selecció de les activitats** dirigida a maximitzar les possibilitats de personalització dels itineraris educatius i de desenvolupament dels diferents talents de l'alumnat.
- Per reforçar la coherència entre les activitats extralectives i els **objectius educatius en termes competencials**.
- Per afavorir, a través de les activitats, la **vinculació comunitària** i l'autorealització personal i social d'infants i adolescents com a resultat essencial de l'educació.
- Per garantir uns criteris de **qualitat pedagògica** en les activitats.
- Per generar un **intercanvi més intens entre personal docent i personal educador**, facilitant la innovació i la qualitat educativa tant del temps lectiu com del no lectiu.
- Per assolir **més equitat** en l'accés i l'aprofitament d'un ventall divers, inclús i estimulant d'oportunitats educatives durant el temps no lectiu.

### Objectius clau



- 1** Garantir la qualitat i l'aprofitament de les activitats extralectives.
- 2** Generar sinergies entre el temps lectiu i el no lectiu.
- 3** Ampliar i diversificar les oportunitats d'aprenentatge i l'equitat educativa.



# BASES D'UN PROGRAMA D'ACTIVITATS EXTRAESCOLARS

Un programa d'activitats extraescolars ha de ser quelcom més que una juxtaposició d'activitats inconnexes: el programa, en conjunt, ha d'aportar a les activitats un valor afegit que no tindrien fora del programa.

Aquest valor afegit el donen el fet de formar part d'un projecte educatiu integral que va més enllà de les finalitats específiques de l'activitat i el fet de beneficiar-se d'una estructura de dinamització i treball en xarxa entre els eixos d'educació, docència i recursos de dins i fora de l'escola.

## Quins requisits ha d'acomplir un programa per tenir aquest valor afegit?



**Dinamització:** destina personal específic a la dinamització del programa d'activitats, ja que l'èxit d'un projecte depèn sobretot que hi hagi una tasca constant de lideratge, coordinació i estimulació, la qual només és possible si es destina personal específic i amb dedicació a aquestes tasques.



**Varietat:** garanteix una paleta diversa d'activitats per cobrir diferents competències, interessos i perfils, facilitant l'exercici d'elecció de l'infant.



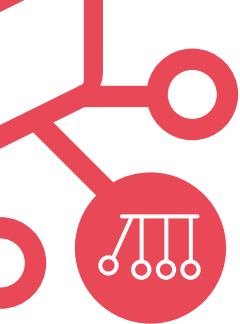
**Aliança amb l'entorn:** posa en valor el teixit comunitari i educatiu de l'entorn i en fa la matèria primera del programa.



**Acció tutorial i orientació educativa:** implica en el programa el personal de docència i educació que estan en contacte diari amb l'infant a l'escola i que poden fer una tasca de detecció de necessitats, d'interessos i d'orientació cap a les activitats, assolint una equitat més gran en l'accés, la continuïtat i l'aprofitament de l'educació extraescolar.



**Accessibilitat:** difon informació motivadora sobre les activitats i elimina les barreres econòmiques i burocràtiques d'accés.



# DINAMITZACIÓ

Posar en marxa un programa d'activitats extraescolars requereix que els agents que poden fer millor un paper impulsor, de seguiment i d'avaluació del programa assumeixin aquesta funció i es comprometin amb ella.

**Els agents dinamitzadors poden ser els següents**, amb combinacions variables segons el territori:

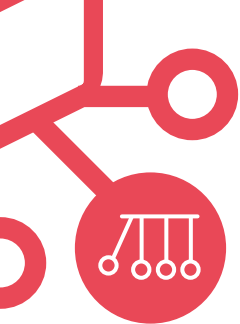
- > Ajuntaments.
- > Equip directiu de l'escola/institut.
- > Personal dels centres educatius amb funcions de dinamització comunitària.
- > Personal dinamitzador de plans comunitaris, com el Pla Educatiu d'Entorn.

## Ajuntament

La implicació dels ajuntaments en l'organització d'un programa d'activitats extraescolars afavoreix la **connexió** de les activitats amb el **teixit social** del municipi. La Regidoria d'Educació (o de Joventut, d'Infància, etc.) ha de contribuir a dinamitzar-les:

- Assessorant sobre els recursos educatius del territori que **poden complementar** millor els projectes dels centres educatius.
- Facilitant l'establiment de **vincles de cooperació** entre docents i referents dels recursos educatius de l'entorn.
- Ajudant a configurar un **programa d'activitats** educatives.
- Actuant com a **ens contractant** de les activitats si cal, o contribuir a la seva organització.
- Facilitant l'ús d'**equipaments municipals** (instal·lacions, materials, etc.), de centres educatius de primària fora de l'horari lectiu i d'altres espais públics per dur a terme les activitats.





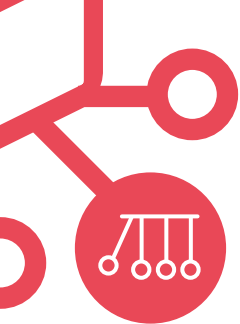
## BASES D'UN PROGRAMA D'ACTIVITATS EXTRAESCOLARS DINAMITZACIÓ

### Equip directiu de l'escola/institut

L'equip directiu o grup delegat d'un institut o escola que posa en marxa un programa d'extraescolars **ha de preveure** les funcions següents:

- Consultar al claustre, a les famílies i als infants per fer una prospectiva de les **prioritats educatives** que cal treballar en el temps extralectiu.
- Definir quines activitats poden **potenciar** el projecte educatiu escolar i cobrir les preferències i les prioritats detectades.
- Implicar el personal docent en les **activitats específiques** de suport escolar.
- Reforçar l'acció tutorial, de manera que tutors i tutores mantinguin amb el personal educador de les activitats un **intercanvi** per treballar els objectius educatius de l'alumnat i fer una **avaluació conjunta**.
- Designar, si és possible, un **càrrec de coordinació o supervisió** del programa d'activitats extraescolars, que pot recaure en el mateix equip directiu o en un altre membre del claustre, com per exemple el CLIC (coordinació de llengua, interculturalitat i cohesió social de centre).





## BASES D'UN PROGRAMA D'ACTIVITATS EXTRAESCOLARS DINAMITZACIÓ

### **Personal dels centres educatius amb funcions de dinamització comunitària**

Figures com els i les TIS (tècnics i tècniques d'integració social), educadors i educadores socials (adscrius als centres educatius amb una missió de dinamitzar les relacions entre l'escola), la família i l'entorn, poden ser també figures idònies per contribuir a impulsar un programa d'activitats extraescolars.

### **Personal dinamitzador de plans comunitaris com el Pla Educatiu d'Entorn**

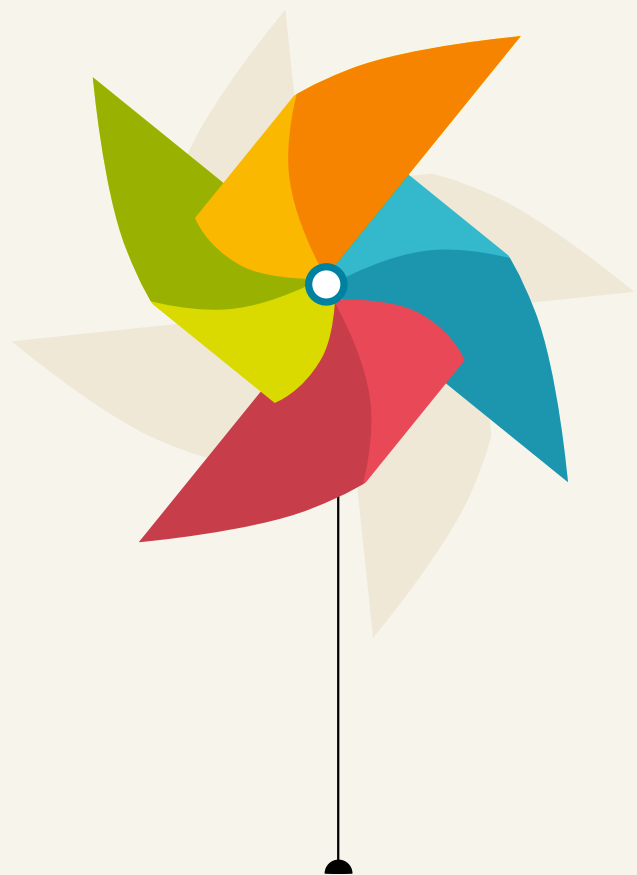
Els Plans Educatius d'Entorn compten amb personal específic, com d'orientació, assessoria LIC o dinamització municipal. Són perfils professionals idonis:

- Per assessorar els centres educatius en el disseny d'un programa d'activitats educatives extraescolars.
- Per facilitar la posada en marxa i la supervisió de les activitats.
- Per facilitar la coordinació entre els diferents agents educatius implicats.
- Per contribuir al disseny i avaluació del programa.

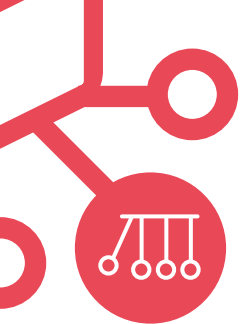


## > AGENTS QUE PODEN LIDERAR EL PROGRAMA D'EXTRAESCOLARS

### Posada en marxa i dinamització continuada



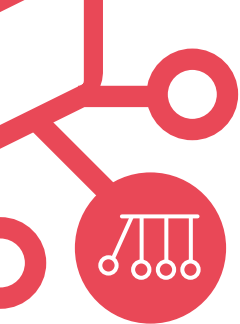
- 1 Regidoria d'Educació de l'ajuntament.
- 2 Equip directiu del centre educatiu o docent amb funcions assignades de dinamització d'activitats no lectives.
- 3 Personal educador dels centres educatius destinats a tasques de connexió amb la comunitat (TIS, educadors i educadores socials).
- 4 Personal destinat a la dinamització de projectes comunitaris com el PEE (orientació, assessoria LIC o dinamització municipal).



## BASES D'UN PROGRAMA D'ACTIVITATS EXTRAESCOLARS DINAMITZACIÓ

### Secretaria tècnica

- > És fonamental que els ajuntaments o els Plans Educatius d'Entorn es dotin d'una **secretaria tècnica** que concentri la gestió del programa d'extraescolars.
- > També és recomanable que els centres educatius adherits a un programa d'activitats extraescolars en designin una **persona referent** (per exemple, un membre de l'AFA o del claustre).
- > Tirar endavant un programa d'activitats extraescolars, ja sigui d'àmbit local, de barri o d'escola, comporta una considerable **càrrega** de gestió administrativa, econòmica, logística i de supervisió d'activitats.
- > És per això que resulta imprescindible preveure una **figura adscrita** a l'ajuntament, al PEE o al centre educatiu que assumeixi aquesta funció gestora.
- > Poden assumir aquesta funció **figures específicament pensades** per desenvolupar rols de coordinació i vinculades a l'ajuntament o al PEE (dinamització territorial, assessoria LIC), o algun càrrec docent amb reducció d'hores de docència per assumir específicament aquesta tasca, o figures d'educació o integració social vinculades al centre educatiu.



## BASES D'UN PROGRAMA D'ACTIVITATS EXTRAESCOLARS DINAMITZACIÓ

La funció de **secretaria tècnica** del programa d'extraescolars ha de cobrir les següents funcions:

- **La selecció de les activitats**, identificant-ne les que hi ha al territori que compleixen els requisits de qualitat buscats, o bé organitzant les que no es troben al territori.
- **Informar i orientar alumnes i famílies** per facilitar l'accés i la continuïtat en les activitats.
- **La gestió administrativa** de les sol·licituds i les inscripcions dels infants a les activitats, les altes i les baixes, l'atenció de les incidències, etc.
- **Garantir l'equitat en l'accés**, organitzant els procediments necessaris (tarifacions socials, ajuts, beques, etc.).
- **La provisió dels espais i de les necessitats de desplaçament**, com ara facilitant monitoratge de recollida a l'escola o entre escoles, facilitant l'ús de les instal·lacions municipals o dels centres educatius fora de l'horari lectiu, etc.
- **Una rutina de supervisió** de les activitats, coordinació entre agents i avaluació compartida que instauri una cultura de cooperació i millora continuada que no depengui de la voluntat de persones concretes i que permeti consolidar el programa al llarg del temps.
- **Desenvolupar eines de seguiment, d'avaluació de resultats i de reflexió i millora**. Així, caldrà fer un seguiment d'indicadors bàsics com ara aquests:
  - **Accés**: nombre i característiques dels infants que accedeixen a les activitats programades.
  - **Assistència**: grau d'assistència regular a les activitats.
  - **Satisfacció**: grau de satisfacció de l'alumnat, de les famílies, del personal educador i docent amb les activitats i les recomanacions de millora que es fan.
  - **Assoliment d'aprenentatges**: en les activitats en si mateixes, i millores observables en el rendiment acadèmic de l'alumnat que duu a terme les activitats.
- **La sostenibilitat de les activitats i dels ajuts d'accés (beques, etc.)**, procurant una estabilitat financera que permeti cobrir les despeses més enllà de la subvenció extraordinària que es rep inicialment, com ara fent una cerca proactiva d'altres fonts de finançament.





## VARIETAT

L'alumnat de qualsevol escola és **divers** quant a edat, necessitats educatives, interessos, situació social, maneres d'aprendre, etc.

Una combinació d'experiències diversificades durant el temps pot contribuir a un **millor desenvolupament** personal i a resultats acadèmics millors. Quan les activitats són variades, infants i joves desenvolupen nous interessos més fàcilment.

Per això, el programa d'activitats extraescolars ha d'incloure alguna activitat de qualitat en **diversos àmbits**, com ara:

- > L'art i l'expressió.
- > La ciència i la tecnologia.
- > L'esport.
- > El lleure i la participació social.
- > El suport escolar.
- > Les llengües i la comunicació.

Aquesta varietat **facilita que els i les alumnes puguin escollir** en funció de l'àmbit on més destaquen o que els motiva més, veient augmentar així l'autoestima i la seguretat en si mateixos, un aspecte que reverteix positivament en l'aprenentatge.

Una clau de l'èxit de les activitats extraescolars és, justament, que són **voluntàries i escollides lliurement** per l'infant sobre la base de les seves inquietuds i els seus interessos.

Aquesta possibilitat d'elecció només té contingut real si l'infant pot escollir entre un **ventall d'activitats diferenciades**, així com si se l'acompanya a **explorar i descobrir** nous interessos i noves motivacions.

Dins d'aquesta diversitat, no es tracta d'oferir una quantitat gran d'activitats sinó **unes poques molt ben seleccionades, que destaquin en qualitat**, atenent als criteris de la [pàgina 25](#) d'aquesta guia.

Les activitats proposades han de tenir en compte les diverses realitats socioeconòmiques i socioculturals de l'entorn així com les necessitats educatives d'infants, adolescents i joves amb discapacitats, en situacions de vulnerabilitat socioemocional i amb necessitat de suport escolar específic.

Per això, les extraescolars es planifiquen consultant a diversos agents quines oportunitats d'aprenentatge cal reforçar i quines extraescolars podrien aportar aquestes oportunitats.



## BASES D'UN PROGRAMA D'ACTIVITATS EXTRAESCOLARS VARIETAT

Alguns dels actors més importants que cal implicar en aquesta consulta són:

- **El conjunt de l'equip docent i educatiu del centre** (tutors i tutores, TIS, educadors), per la coneixença que tenen de l'alumnat, dels diferents cicles educatius i de les competències que cal reforçar. Cal tenir en compte també el personal docent especialista (anglès, música, educació física, plàstica...), ja que les seves assignatures estan vinculades a les competències que desenvolupen algunes extraescolars.
- **Mestres d'educació especial**, psicopedagogs, orientadors, personal EAP, per la coneixença que tenen de les necessitats educatives especials.
- **La comissió socioeducativa o d'atenció a la diversitat**, amb representació dels serveis socials municipals, per la coneixença que tenen de l'alumnat amb situacions més complexes.
- **La inspecció d'educació**, per l'orientació que pot donar quant a la millora integral del projecte educatiu de l'escola.
- Els mateixos **infants i adolescents**, vertebrant la consulta a través de tutories.
- **El Consell d'Infants o Adolescents, el Consell Escolar** o altres espais de participació, a través de dinàmiques específiques sobre aquesta temàtica.
- **Les famílies**, a través d'una consulta via enquesta o a través dels delegats de cada grup-classe.
- **L'AMPA o l'AFA**, com a promotor habitual d'extraescolars i com a coneixedors dels interessos de les famílies.
- **El personal educador del temps interlectiu de migdia** (monitoratge de menjador), com a persones coneixedores de l'alumnat i de les seves dinàmiques de lleure i com a organitzadores d'activitats educatives durant el temps de migdia.

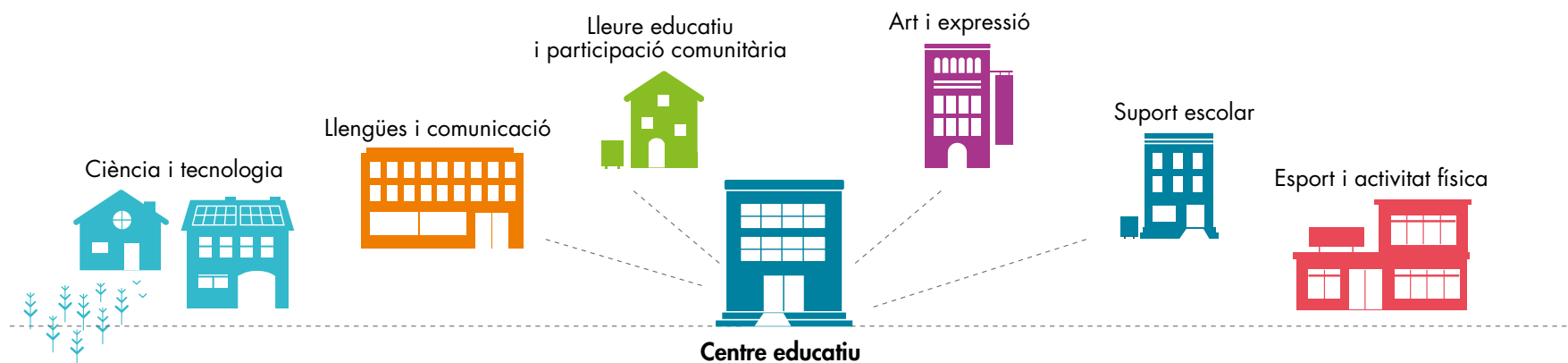


BASES D'UN PROGRAMA D'ACTIVITATS EXTRAESCOLARS  
VARIETAT

### Programa d'activitats extraescolars de l'escola o institut

Per exemple, un programa d'activitats extraescolars vinculat a una escola o institut podria combinar:

- **Teatre**, per reforçar competències lectores, orals i socials.
- **Club de lectura**, vinculat a la biblioteca municipal i on es treballen lectures de les assignatures de llengües.
- **Vinculació a l'Esplai**, per reforçar l'acollida d'infants nouvinguts, crear una integració comunitària més gran i conèixer l'entorn.
- **Cicles de tallers experimentals**, per despertar l'interès científic (activitats STEM, sortides mediambientals, tallers sobre estalvi energètic, horticultura, cuina amb entitats especialitzades del municipi).
- **Iniciació esportiva**, amb un club esportiu de la localitat (futbol, voleibol, bàsquet, ping-pong, escacs, etc.) que afavoreixi l'activitat física, els hàbits saludables, la pertinença a un equip, l'estratègia sobre la base d'unes normes.
- **Suport escolar**, en un espai ben equipat i amb l'assistència d'educadors en coordinació amb el referent de l'equip docent, per fer els deures escolars i reforçar continguts en cas necessari.
- **Conveni amb serveis de teràpies especialitzades**, per atendre trastorns d'aprenentatge i rebre assessorament psicopedagògic, fent accessibles aquests recursos a infants i famílies que ho necessiten.





## ALIANÇA AMB L'ENTORN

Els recursos educatius de l'entorn, com les entitats, els equipaments i les iniciatives privades, ofereixen activitats que **diversifiquen les opcions d'aprenentatge** d'infants i adolescents.

Alguns d'aquests recursos tenen o poden tenir un paper fonamental en l'èxit educatiu d'infants i adolescents, ja que **despertan l'interès** per l'aprenentatge, aporten **acompanyament** personalitzat, diversifiquen els **referents adults** dels infants, reforcen **competències** a través d'altres metodologies o aborden de manera específica determinades **necessitats educatives**.

Construir llaços amb l'entorn ens permet:

- Aprofitar el potencial extraordinari (agents educatius i programes) que hi ha al territori per fer front a les necessitats socioeducatives d'infants i adolescents i estimular els seus interessos i les seves motivacions, facilitant-ne la participació en la vida comunitària i cultural.
  - Ampliar el ventall de possibilitats i oportunitats educatives.
  - Obrir, connectar i «amortitzar» centres educatius i equipaments públics (biblioteques, centres cívics, centres educatius, etc.).
  - Generar projectes d'extraescolars compartits entre diversos centres educatius i altres agents educatius, aportant un enriquiment a tots els agents que col·laboren, així com a la població destinatària, i contribuint a evitar la segregació.
- És fonamental **identificar al territori els recursos amb potencial educatiu** i que es desenvolupi un ventall d'opcions educatives partint d'aquest mapeig, pensant en entitats d'àmbits diversos (comunitàries, socioeducatives, ambientals, culturals, etc.).
- En definitiva, abans d'organitzar una nova activitat, pensa si un agent de l'entorn ja la fa o la pot fer. D'aquesta manera, la construcció d'un programa d'activitats extraescolars per part de les escoles o els instituts no debilita, sinó que **nodreix el rol educatiu de la comunitat**.
- Anímem per tant les escoles i els ajuntaments a desenvolupar una oferta d'activitats extraescolars que faci valdre els recursos, les tradicions i el teixit social del seu territori.
- La **implicació de personal de l'ajuntament** en el disseny del programa educatiu ha de facilitar especialment aquesta vinculació entre escola i recursos educatius de l'entorn.



## BASES D'UN PROGRAMA D'ACTIVITATS EXTRAESCOLARS ALIANÇA AMB L'ENTORN

- La vinculació amb recursos educatius desenvolupats i de qualitat del territori també facilita altres aspectes estratègics per a l'alumnat i per als centres educatius:
  - La **sostenibilitat** de les iniciatives al llarg el temps, en tant que comptem amb agents consolidats del territori.
  - Els **itineraris progressius**, ja que les activitats poden enllaçar amb una organització que pot oferir un aprofundiment en un camp d'aprenentatge.
  - La **vinculació** a una organització arrelada al territori, que pot esdevenir un capital social per a l'infant o la persona jove.

- La **promoció social**, en tant que es compta amb organitzacions que visibilitzen els aprenentatges a través de la participació en competicions, espectacles, certificacions, etc.
- La **creació de ponts** que faciliten el desenvolupament d'altres projectes educatius, com el servei comunitari a Secundària.

Les activitats extralectives es poden organitzar també amb personal propi de l'escola o institut o bé contractant un paquet d'activitats a una empresa o organització. En aquests casos, l'organització de les activitats pot resultar més simple, però es perden **valors qualitius que aporten les cooperacions externes a l'alumnat**, com la qualitat i la diversitat d'instal·lacions, persones expertes i experiències i uns majors vincles comunitaris més enllà de l'escola.

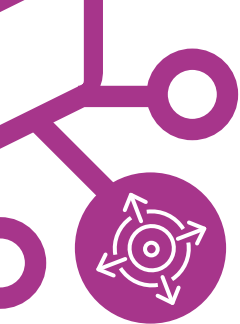
### Aquests valors són intrínsecs al propòsit del programa d'activitats extraescolars.

Les avaluacions fetes en països amb més tradició en matèria d'educació a temps complet, com ara Alemanya o Portugal, destaquen la **xarxa de cooperació** que teixeixen les escoles al seu voltant a través de les activitats extralectives com un element clau.

**Recorda:** posar l'infant en el centre significa optar per allò que educativament el beneficia més.

## > ALIATS EDUCATIUS DE L'ENTORN QUE PODEM TROBAR A LA MAJORIA DE TERRITORIS





## ACCIÓ TUTORIAL I ORIENTACIÓ EDUCATIVA

Per tal que el programa d'extraescolars no quedi desvinculat de l'educació lectiva, cal **implicar personal docent i educador** que està en contacte diari amb els infants a l'escola i que pot fer una tasca de detecció de necessitats i d'interessos, d'orientació cap a les activitats i de reconeixement dels aprenentatges assolits.

La implicació del personal docent i educador de les escoles permet assolir una **equitat més gran** en l'accés, **la continuïtat i l'aprofitament** de l'educació extraescolar.

Per això, es recomana:

- Assegurar l'acompanyament a infants i adolescents per part del personal docent a través de tutories o enquestes per **detectar interessos i recomanar activitats** en funció de les competències que cal millorar. El quadre de la pàgina següent mostra algunes preguntes que poden guiar el personal docent en aquesta funció.

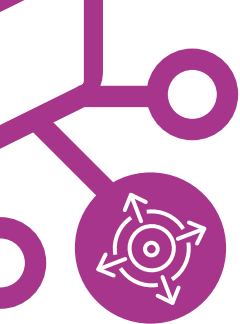
- Preveure una organització de la **jornada laboral** dels i les docents que faciliti encabir tasques d'observació de les activitats extraescolars i de coordinació i coneixença amb el personal educador responsable de les activitats.
- **Incorporar en les avaluacions de curs la participació i el progrés assolit** per l'alumnat en les activitats extraescolars. Això és factible si hi ha comunicació entre els docents tutors i els educadors d'extraescolars i es defineixen objectius competencials compartits entre l'activitat lectiva i la no lectiva.

La funció orientadora i prescriptora de tutors i tutores, s'ha de veure reforçada per la **tasca simultània d'altres professionals**, com els tècnics d'integració social (TIS), els membres de les comissions d'atenció a la diversitat o de les comissions socioeducatives o els orientadors dels instituts o de serveis municipals o del Pla Educatiu d'Entorn.

Tots ells han d'incloure en la seva funció d'atenció a l'alumnat l'objectiu de garantir l'accés d'aquest a oportunitats educatives més enllà de l'escola adaptades a les seves necessitats i els seus potencials.

Des del Departament d'Educació es treballa des de fa temps per reforçar l'orientació educativa i l'acció tutorial al llarg de les diferents etapes educatives.

Les recomanacions en aquest àmbit es poden ampliar consultant materials específics com *L'orientació educativa i l'acció tutorial al llarg i en cada una de les etapes educatives i ensenyaments. Aprenentatge i formació continuats*, del Departament d'Educació (2018).



BASES D'UN PROGRAMA D'ACTIVITATS EXTRAESCOLARS  
**ACCIÓ TUTORIAL I ORIENTACIÓ EDUCATIVA**

**Preguntes que es pot fer la tutora o el tutor docent sobre l'alumnat a l'hora de dur a terme una tasca orientadora i prescriptora d'activitats extraescolars**

PREGUNTES	IDEES
Quin nivell de competències cognitives i socioemocionals té l'alumne/a?	
Requereix algun suport escolar?	
Està rebent el suport escolar que necessita dins o fora de l'escola?	
Què sap fer aquest infant? Quins són els seus punts forts? En quines àrees demostra més interès i curiositat?	
Com podem aprofitar els punts forts de l'infant per promoure el propi desenvolupament i també el rendiment acadèmic?	
Participa o té previst de participar en alguna activitat extraescolar? Qui les ha escollit?	
Té alguna barrera a l'hora de fer activitats extraescolars?	
Quines activitats proposa l'infant per fer més enllà de l'escola?	
Quines persones educadores de fora de l'escola podrien estimular millor els aprenentatges de l'infant?	





## ACCESSIBILITAT

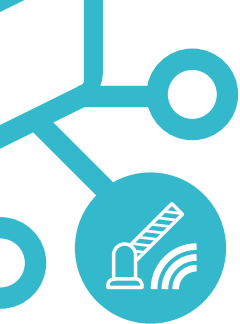
Una raó de ser principal d'un programa d'activitats extraescolars subvencionat públicament és **assolir una equitat** més gran en l'accés a l'educació no formal, atès que ara per ara l'espai educatiu és travessat per múltiples desigualtats per motius econòmics, socioculturals, funcionals i territorials.

Per assegurar l'accessibilitat de l'alumnat a les oportunitats educatives és fonamental:

- **Sensibilitzar i motivar els infants i les seves famílies.**
- **Reduir les barreres econòmiques, burocràtiques i funcionals d'accés.**

**COM SENSIBILITZAR I MOTIVAR FAMÍLIES I INFANTS A PARTICIPAR EN LES ACTIVITATS EXTRAESCOLARS?**

- **Explicant i acompanyant** les famílies per ajudar-les a reconèixer el valor educatiu d'aquestes activitats i com poden contribuir a millorar l'èxit educatiu del seu fill o la seva filla.
- **Informant** de l'oferta d'activitats extraescolars a través de diferents canals (web, WhatsApp, reunions); organitzant portes obertes i tastets d'activitats.
- **Invertint en plans i campanyes de difusió** (tríptics en diverses llengües, per exemple) per incrementar la participació dels col·lectius més vulnerables.
- **Construint un lloc web o un sistema d'informació** (com ara catàlegs) on totes les famílies, els infants i els joves puguin conèixer i identificar les activitats i els programes des de l'inici de cada curs i com accedir-hi: classes d'activitats, localitzacions, horari, requisits i condicions d'accés, promotor i aspectes clau del projecte educatiu, mesures d'accessibilitat econòmica.
- **Visibilitzant** en horari lectiu i en els espais de difusió del centre els aprenentatges i les fites que aconsegueix l'alumnat en les extraescolars (per exemple, fer notícia dels premis assolits pels infants en la pràctica esportiva fora de l'escola).
- **Animant el col·lectiu d'infants** a recomanar les activitats que pensin que més valen la pena o que poden ser d'interès per als seus amics i companys.
- **Introduint algunes activitats** no lectives dins l'horari lectiu (per exemple, la piscina en l'horari d'educació física).



## BASES D'UN PROGRAMA D'ACTIVITATS EXTRAESCOLARS ACCESSIBILITAT

### COM REDUIR LES BARRERES ECONÒMIQUES, BUROCRÀTIQUES I FUNCIONALS D'ACCÉS?

- **Fent gratuïtes o semigratuïtes les activitats de forma universal:** l'evidència sobre aquest tema indica que, almenys en els primers anys, un preu molt reduït es tradueix en una adhesió elevada per part de les famílies, donant lloc a una àmplia mixtura social dins de les activitats. Disposar d'un programa gratuït d'extraescolars de qualitat contribueix, a més, a la valoració social de l'escola i a una segregació menor entre centres educatius, a més de simplificar la gestió administrativa.  
  
En cas de posar un copagament, cal preveure facilitats per a les famílies amb menys ingressos o amb més necessitats educatives.
- **Fent fàcils els tràmits** administratius relacionats amb la sol·licitud d'accés a les activitats extraescolars.
- Preveient que les activitats puguin acollir l'alumnat que té alguna dificultat funcional i requereix un **suport especial**, procurant també per a aquest alumnat, en cas necessari, ajudes per a desplaçaments.

Disposar d'un programa gratuït d'extraescolars de qualitat contribueix, a més, a la valoració social de l'escola i a una segregació menor entre centres educatius, a més de simplificar la gestió administrativa.

# L'ADN DE LES ACTIVITATS EXTRAESCOLARS AMB IMPACTE

Per afermar la qualitat de les activitats que conformen el programa i el seu potencial per facilitar aprenentatges vitals cal vetllar per **cinc criteris fonamentals**. Aquests criteris concentren els principis de l'aprenentatge i les evidències conegudes sobre com són les extraescolars efectives.

APRENENTATGE  
COMPETENCIAL

PEDAGOGIA ACTIVA  
I PERSONALITZADA

EQUIP D'EDUCACIÓ  
QUALIFICAT

IMPLICACIÓ  
FAMILIAR

ESPAI I TEMPS  
ESTIMULANTS





## APRENENTATGE COMPETENCIAL

Per tal de tenir impacte, les activitats extraescolars han de:

- 1 Tenir objectius educatius explícits de millora del rendiment escolar.** Aquest objectiu educatiu es pot combinar amb d'altres destinats a millorar les actituds envers l'aprenentatge i a desenvolupar les capacitats relacionals, l'autoestima o la reducció de comportaments de risc.
- 2 Tenir punts de connexió amb el currículum competencial escolar.** Especificar en el seu plantejament quines competències del currículum lectiu contribueixen a reforçar i quines estratègies preveuen per aconseguir-ho. Amb metodologies i entorns diferents als del temps lectiu, les activitats han de reforçar habilitats o continguts comuns als de l'escola.
- 3 Tenir presents les dificultats que més preocupen el centre educatiu.** Les competències que cal treballar en les activitats extraescolars han d'encaixar amb les necessitats de l'alumnat i les que es detecten als centres educatius. Per exemple, en nombrosos centres

es detecten mancances en concentració, autonomia i aprenentatge, motivació i autoexigència i base lingüística i matemàtica. Les estratègies pedagògiques s'adaptaran per reforçar les competències que s'hauran establert com a prioritàries.

- 4 Preveure en les extraescolars les adaptacions necessàries per incloure l'alumnat amb necessitats educatives especials.** Aquestes adaptacions han de seguir les especificacions del dictamen o pla adaptat educatiu de cada infant. Al mateix temps, caldrà reforçar en aquests casos la coordinació entre el personal docent i el personal educador. Així, en una activitat que acull un infant amb NESE, l'educador de l'activitat i el docent tutor establiran des del principi una comunicació per concretar adaptacions metodològiques o d'objectius que poden ajudar a integrar l'infant i maximitzar els seus aprenentatges.





# PEDAGOGIA ACTIVA I PERSONALITZADA

Les evidències demostren que les metodologies de tipus lúdic, experimental i participatiu, acompanyades d'una atenció individualitzada i propera, aconseguen un aprenentatge major.

Les activitats extraescolars promogudes per l'ajuntament, l'escola o l'institut han d'especificar en el seu plantejament quines estratègies seguiran per **desenvolupar una pedagogia activa i personalitzada**.

Algunes d'aquestes estratègies podrien ser:

**1 Dissenyar activitats que provoquin la participació activa dels infants i els adolescents.** Estimular activament la participació de l'infant, expressant interessos, opinions, coneixements, proposant, preguntant... Només així la part educadora pot conèixer les inquietuds dels infants i connectar amb elles les successives activitats i continguts. En aquest sentit, cal evitar una excessiva predeterminació prèvia per part dels educadors, de manera que es pugui donar cabuda a desenvolupar, al llarg del curs, accions i continguts pels quals els infants han demostrat interès.

En la mateixa línia, **cal integrar, dins de les activitats, mecanismes de participació i autogestió** per a infants, adolescents i famílies:

- Bústia de propostes.
- Qüestionari d'avaluació al final de trimestre que permeti reflexionar sobre el procés d'aprenentatge.

- Reunió o assemblea trimestral de valoració i propostes amb l'equip que organitza de l'activitat.

El contingut ha de ser **enriquidor i ambiciós**, basant-se en els coneixements, les habilitats i els interessos actuals dels infants; els programes han de buscar, respectar i respondre a les seves aportacions.

La persona educadora ha de controlar i garantir que tot l'alumnat participa i expressa les seves habilitats i els seus interessos. En cada sessió, almenys a l'inici o al tancament de la sessió, aquesta persona ha d'**interpel·lar els infants** pel que fa als seus interessos, coneixements o motivacions en relació amb l'activitat i fer de les respostes una matèria primera de les sessions següents.



L'ADN DE LES ACTIVITATS EXTRAESCOLARS AMB IMPACTE  
PEDAGOGIA ACTIVA I PERSONALITZADA

**2 Fer una avaluació formativa continuada que suposi un reforç positiu i motivador.**

L'avaluació formativa suposa que el personal educador, des d'un rol eminentment facilitador, dona a l'infant un *feedback* personalitzat i continuat sobre la seva tasca, per ajudar-lo a identificar què fa bé i què pot millorar. Implica conèixer en quin punt es troba cada infant per personalitzar les seves fites i poder anar valorant el seu progrés respecte al punt de partida. L'avaluació formativa, que no pot ser sinó personalitzada, és un dels recursos més valuosos d'aprenentatge.

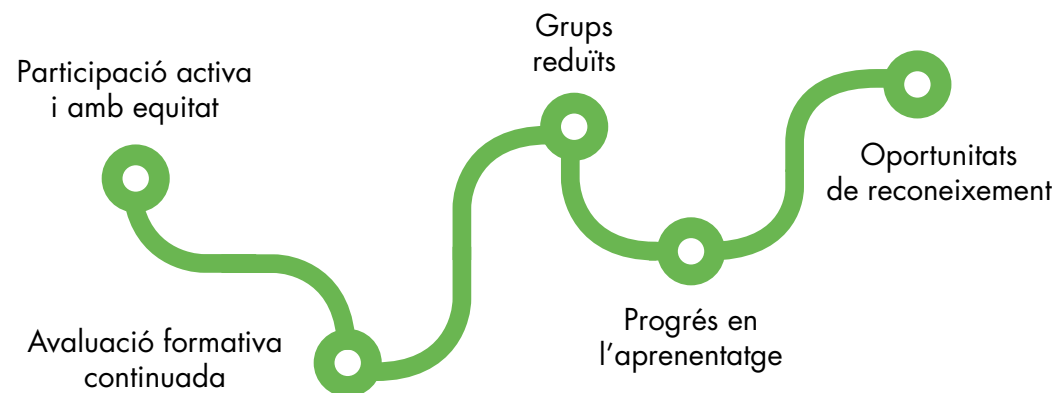
**3 Treballar en grups reduïts.** Les activitats extraescolars, per poder treballar des de la personalització, han de tenir lloc en grups reduïts, de menys de 15 infants (i un màxim de 8 en les activitats destinades al suport escolar). Aquests grups poden combinar alumnes de diferents edats i de forma variable, ja que la base de l'agrupament és l'interès o el nivell assolit.

Així mateix, la personalització es pot recolzar en la combinació de més d'un educador en l'activitat.

**4 Donar oportunitats de reconeixement als infants.** Brindar a l'alumnat oportunitats per contribuir i ser reconeguts més enllà de l'espai de l'activitat. La vinculació a concursos, lligues, exposicions, fires, congressos o campionats pot aportar aquesta projecció social.

**5 Facilitar un recorregut de progrés en l'aprenentatge que permeti arribar a nivells avançats i d'excel·lència.**

Cal evitar un programa d'activitats iniciàtiques que comencen i acaben com un tastet sense solució de continuïtat. Sigui des de la mateixa entitat que fa l'activitat o bé connectant amb altres organitzacions, cal garantir que les activitats poden proporcionar un recorregut d'aprenentatges progressius a l'alumnat que mostri interès a continuar.





## EQUIP D'EDUCACIÓ QUALIFICAT

Igual que en l'educació lectiva, la innovació i la qualitat educativa extraescolar requereix una professionalitat i una preparació elevades per part del personal educador.

Tota l'evidència demostra que les **activitats tenen més impacte educatiu si estan liderades per personal qualificat** en l'activitat.

Per això, és essencial que el personal de les activitats extraescolars sigui especialista en la matèria que imparteix i al mateix temps tingui una preparació a nivell didàctic.

Aquestes són algunes recomanacions per garantir-ho:

- 1 Especificar els requisits d'especialització i experiència que ha de tenir el personal educador de cada activitat.** Aquesta especificació ha d'anar lligada a les competències que ha de reforçar l'activitat i la pedagogia que es pretén aplicar.
- 2 Preveure una acollida del personal educador al centre educatiu.** Cal que aquest personal del programa d'activitats conegui el claustre amb el qual s'haurà de coordinar i el projecte educatiu del centre educatiu.
- 3 Proporcionar una formació a l'equip educador de les activitats.** Abans de la posada en marxa de les activitats, cal impartir una formació al conjunt d'educadors per tal que coneguin el projecte global d'extraescolars del qual formen part, quines millores s'espera aconseguir en els aprenentatges, quins valors pedagògics han de compartir les activitats i la cooperació que cal establir entre el personal del temps lectiu i el del temps no lectiu.

Aquesta formació ha de ser comuna entre l'equip d'educació i el docent, i conscienciar sobre aspectes com ara:

- Els objectius competencials, de personalització i equitat de les activitats.
- La tasca d'implicació i orientació que cal fer amb les famílies,
- La gestió de la convivència i la resolució de conflictes dins de les activitats.
- La identificació de problemàtiques d'aprenentatge o de salut que poden requerir una derivació a recursos especialitzats.
- El paper de model lingüístic que ha de desenvolupar la persona responsable de l'activitat, posant en valor totes les llengües i reforçant l'ús social del català com a llengua en l'espai educatiu extraescolar.



L'ADN DE LES ACTIVITATS EXTRAESCOLARS AMB IMPACTE  
EQUIP D'EDUCACIÓ QUALIFICAT

**4 Generar espais de coordinació estables i continuats durant tot el curs** entre el personal de les activitats i els equips docent i educatiu dels centres (tutors, docents especialistes, TIS, orientadors de centre, referent d'extraescolars de centre, CLIC), on exposar i intercanviar mútuament:

- Vies d'articulació del currículum lectiu i no lectiu.
- Consells de millora pedagògica de les activitats.
- L'avaluació dels aprenentatges de l'alumnat.

Per fer-ho, és imprescindible que el professorat estigui present de tant en tant en les activitats extraescolars i que el personal educador participi en algunes activitats lectives.

Així mateix, caldrà preveure xarxes de transferència de coneixement i experiència, oportunitats de formació continuada i acompanyament entre l'equip d'educació.

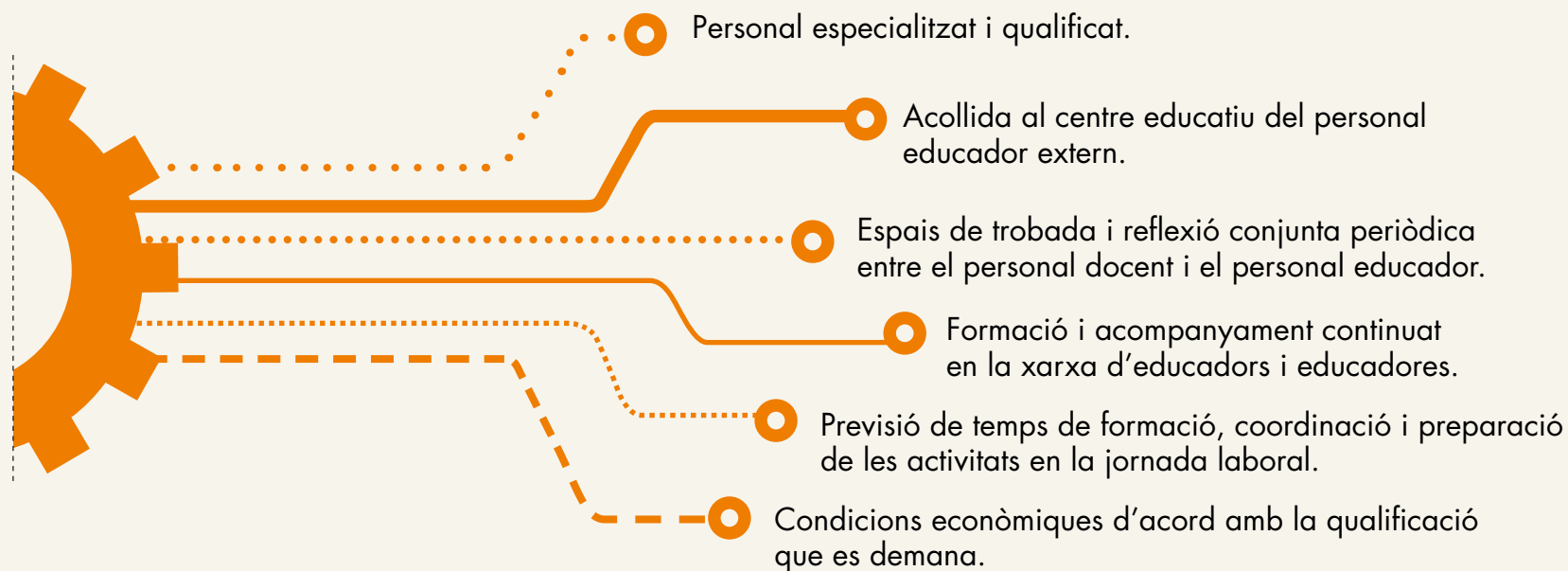
**5 Oferir unes condicions econòmiques d'acord amb la qualificació que es demana.** És preferible fer menys activitats amb personal més qualificat que moltes amb personal poc especialitzat. En la mesura que es treballa amb organitzacions especialitzades, pot ser més factible comptar amb personal experimentat. En qualsevol cas, és important oferir un preu/hora d'acord amb el grau d'especialització i oferir un contracte/conveni al més estable possible. Unes bones condicions laborals no solament afavoreixen l'estabilitat del personal i la seva qualificació, sinó que també són un factor que facilita el reconeixement com a iguals d'aquestes figures per part de l'equip docent.

**6 Contemplar en la jornada del personal educador temps de formació, coordinació i trobada amb l'equip docent, així com temps de preparació de les sessions de cada activitat.** Així mateix, els centres també han de preveure una jornada docent que permeti aquesta coordinació.



## > EQUIP D'EDUCACIÓ QUALIFICAT

### Recomenacions





## IMPLICACIÓ FAMILIAR

L'evidència demostra reiteradament que la implicació parental augmenta el rendiment educatiu dels infants.

Totes les famílies, de qualsevol nivell social o educatiu, poden arribar a fer un bon acompanyament i contribuir a l'èxit dels seus fills i les seves filles si són motivades i capacitades per fer-ho. A implicar-se, se n'aprèn, i tant l'escola com les activitats extraescolars poden contribuir a augmentar la implicació de les famílies.

Les activitats extraescolars promogudes **han d'especificar de quina manera afavoriran**, conjuntament amb l'escola que les promou, la implicació de les famílies.

Algunes recomanacions en aquest sentit són les següents:

- 1 Afavorir la relació informal entre els educadors de les activitats i les famílies.** En aquests moments de trobada informal, cal aportar informació freqüent sobre el que fan els fills i les filles durant les activitats.
- 2 Organitzar tallers perquè les famílies incorporin alguna rutina o activitat educativa a la llar.** Per exemple, com compartir temps de lectura, com aprofitar el sopar en família per estimular el diàleg, com fer una recepta de cuina conjuntament, com fer una estança de la casa més estimulants a nivell cognitiu, etc. Els tallers breus i focalitzats en un objectiu concret fàcilment aplicable i aportant els materials necessaris funcionen millor que els programes extensos i poc focalitzats. Cal fer aquests tallers en un ambient acollidor i utilitzar un llenguatge planer i accessible a tothom.
- 3 Facilitar una agenda variada de propostes d'activitats familiars en clau educativa.** Com ara a través de projectes complementaris com el *passaport d'aprenentatge Edunauta*, que integra una proposta d'activitats d'aprenentatge al municipi, i que poden ser impulsats en paral·lel o conjuntament des de l'ajuntament o l'escola. O bé oferint una programació per involucrar les famílies (sortides, mostres, berenars, xerrades per millorar competències parentals...).
- 4 Explicar a les famílies i als alumnes, a l'inici de cada curs escolar (aprofitant, per exemple, les reunions inicials), el programa d'extraescolars que es desenvoluparà:** la seva raó de ser, les competències que s'hi treballaran i el seu funcionament, a més de presentar el personal a càrrec de les activitats.
- 5 Transmetre clarament a les famílies que la seva implicació és clau i que la projecció d'expectatives positives envers el potencial de fills i filles és fonamental.**



## ESPAI I TEMPS ESTIMULANTS

L'espai no és un element circumstancial. Ha de ser entès com un element pedagògic, triant per a cada activitat el context que més afavoreix els aprenentatges perseguits.

Les activitats extraescolars promogudes per l'ajuntament, el PEE o l'escola o l'institut **han d'especificar quins seran els espais on es desenvoluparan les activitats i com afavoriran els aprenentatges.**

Algunes recomanacions en relació amb els espais de les activitats són les següents:

- 1 Diversificar espais.** És a dir, combinar, en la mesura del possible, els espais naturals amb els urbans, els comunitaris i els virtuals.
- 2 Prioritzar la sortida de l'aula.** Sempre que sigui possible i especialment per a l'alumnat de més edat, és recomanable sortir del recinte escolar. Constitueix un valor afegit de les activitats fomentar la familiarització amb espais fora de l'escola, com pot ser l'escola de música, la biblioteca, la ludoteca, els parcs infantils, les instal·lacions de clubs esportius, els espais d'associacions, els teatres, els museus... D'aquesta manera s'evita la guetització dels infants a les escoles i es contribueix a superar la «pobresa espacial» del món educatiu, un aspecte que és especialment important per igualar les oportunitats dels infants socioeconòmicament desfavorits. D'altra banda, sortir de l'escola contribueix a la qualitat de les activitats, al benestar dels infants, a la seva connexió amb l'entorn, a diferenciar el temps lectiu del

no lectiu i a aprofitar els equipaments existents. Això fa que resultin imprescindibles les aliances entre l'escola i els agents externs que facilitin l'accés a espais no escolars.

- 3 Triar instal·lacions adequades a l'activitat i l'edat dels infants i que donin suport als objectius del programa.** Espais segurs adequats a les activitats i amb supervisió d'entrada i sortida, i aptes per a necessitats educatives especials. Prioritzar localitzacions properes a zones dels centres educatius o bé als llocs naturals de lleure, i amb accés fàcil amb transport públic.

Per a l'alumnat amb mobilitat reduïda caldrà preveure solucions específiques de desplaçament. Així mateix, als municipis i als centres educatius que reben alumnat de zones rurals, caldrà també cercar solucions de transport per no excloure'ls de l'oferta d'activitats extralectives.



## L'ADN DE LES ACTIVITATS EXTRAESCOLARS AMB IMPACTE ESPAI I TEMPS ESTIMULANTS

### 4 Maximitzar i diversificar l'ús dels espais escolars.

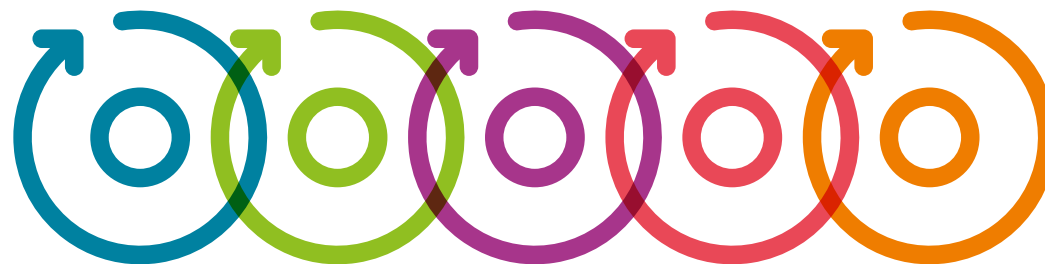
En el cas de l'alumnat més petit (per exemple, entre P3 i 2n de primària) pot ser més viable ubicar les activitats a l'escola. En aquest cas, s'han de poder utilitzar tots els espais que siguin necessaris: biblioteques, sales TIC, gimnàs, laboratori, espai de menjador, etc. La direcció de l'escola o l'institut i l'ajuntament han de facilitar l'ús d'aquests espais, establint, si ho veuen necessari, unes normes per a la utilització de les sales. Així mateix, és recomanable adequar la decoració, el mobiliari i el material dels espais per fer-los més atractius i estimulants.

### 5 Combinar espais interiors i exteriors en la mesura del possible.

Al llarg del desenvolupament d'una activitat, és enriquidor canviar d'espai de tant en tant, ja que afavoreix una dinàmica més positiva en les relacions socials i el coneixement entre l'alumnat i el personal educador, i evita una rutinització excessiva de l'activitat.

### 6 Permetre agrupacions i pedagogies diverses.

El mobiliari i la grandària de l'espai han de permetre treballar amb pedagogies actives i diverses, i crear agrupacions variables entre l'alumnat. Així, el mobiliari modular, els panells divisoris en un espai gran, etc., faciliten la flexibilitat i l'adaptació als objectius de l'activitat en cada moment.





L'ADN DE LES ACTIVITATS EXTRAESCOLARS AMB IMPACTE  
**ESPAI I TEMPS ESTIMULANTS**

En relació amb el temps, hi ha dos aspectes fonamentals a tenir en compte:

**1 Durada suficient de les activitats.**

L'evidència demostra que les activitats han de tenir una durada mínima d'unes 45 hores amb una periodicitat regular i amb una assistència continuada per part de l'alumnat que hi participa perquè assoleixin un impacte educatiu. Per tant, les activitats haurien de ser programades amb una durada entorn de les 45-50 h, que pot equivaldre a entre 1,5 i 2 h setmanals durant un curs.

**2 Horari de les activitats adequat per a l'aprenentatge.**

Les activitats es poden ubicar en el temps interlectiu de migdia o en acabar el temps lectiu de la tarda. Per obtenir la màxima receptivitat per part de l'alumnat, la planificació horària ha de respectar les pauses d'esbarjo i àpat necessàries entre l'activitat lectiva i la no lectiva. Així, en el cas de la tarda, cal preveure una pausa d'esbarjo i de berenar entre la finalització de l'activitat lectiva de tarda i l'inici de les extraescolars. D'altra banda, les extraescolars vinculades a l'escola no haurien de finalitzar passades les 18:30 per evitar l'efecte acumulació del dia i evitar envair el temps necessari de convivència familiar i de joc lliure.

Igual que passa amb l'espai, el temps no és tampoc una circumstància a la qual s'adapta l'activitat, sinó que és el temps el que s'ha d'adaptar als objectius pedagògics.



# RECOMANACIONS ESPECÍFIQUES PER AL SUPORT ESCOLAR

Dins de la varietat d'activitats d'un programa d'extraescolars, cal preveure dos tipus de recursos destinats a millorar l'èxit escolar:

- Un espai supervisat i equipat per fer les tasques o deures escolars, obert a tot l'alumnat.
- Un recurs específic de suport escolar per a l'alumnat amb més dificultats educatives, derivat pel tutor docent.

Aquestes dues formes de suport escolar es poden donar en un mateix espai i amb el mateix personal o bé tenir lloc de manera separada, en funció de les necessitats de cada territori.



## **Espai de deures supervisat accessible a tot l'alumnat**

Cal garantir des de l'escola o l'institut espais i temps per fer aquestes tasques, en coordinació amb el personal docent (tutor o tutora de l'alumne) per als infants que ho requereixin, limitant l'externalització dels deures a l'àmbit domèstic, on sovint s'agreugen les desigualtats educatives. Aquest espai ha de garantir a l'alumnat l'accés als recursos materials necessaris per fer tasques escolars —espai d'estudi, ordinador, material escolar— amb la possibilitat fins i tot de facilitar el préstec d'aquest material. Les biblioteques i les mediateques escolars poden ser espais idonis per acomplir aquesta funció de suport escolar.



## RECOMANACIONS ESPECÍFIQUES PER AL SUPORT ESCOLAR



### Un recurs específic de suport escolar per a l'alumnat amb més dificultats educatives derivat per la tutoria docent

Es tracta en aquest cas d'un suport recomanat pel personal docent de l'alumnat i amb un acompanyament intensiu.

El suport pot incloure fer tasques i deures escolars però ha d'anar molt més enllà, aportant experiències educatives diversificades i enfocant-se en l'adquisició de les competències curriculars.

Segons l'evidència consultada, l'impacte d'aquest suport escolar específic es pot accentuar si, a més a més, se segueixen les recomanacions següents:

- **Es preveuen mesures de suport adaptades als diferents cicles educatius.** Això es fa començant des dels cicles inicials, amb una funció preventiva del suport escolar, i arribant als cicles superiors, exercint una tasca més compensatòria. Per exemple, en els cursos inicials de primària, el suport escolar es pot centrar en el reforç de competències bàsiques com la lectura, i en cicles més superiors, en el fet d'ajudar a portar al dia les tasques escolars.
- **Es parteix d'una diagnosi prèvia de cada infant.** A partir d'aquesta diagnosi, feta conjuntament entre la persona tutora i la responsable del suport escolar, s'estableixen objectius personalitzats, que es treballen a través de metodologies diferents de les de l'aula.
- **Es reforcen hàbits d'estudi i competències socioemocionals.** S'ajuda l'alumnat a organitzar-se i a potenciar la pròpia autonomia en el seu procés d'aprenentatge.
- **Es desenvolupen competències digitals aplicades a l'aprenentatge.** S'integra el domini de les noves tecnologies amb finalitats d'aprenentatge i autoregulació, aprofitant les opcions que aporta l'aprenentatge personalitzat, de monitorització dels avenços, de comunicació i de participació.
- **Es dona al suport una intensitat adequada.** El suport escolar amb un objectiu compensatori té un impacte evidenciable a partir de les 50 hores aproximadament de dedicació. Això equivaldria a un suport mínim d'unes dues o tres hores a la setmana durant un mínim de 6 mesos (Alegre, 2016).\*

\* Miquel Àngel Alegre (2016), *Què funciona en educació? Serveixen els programes d'estiu per millorar els aprenentatges i els resultats educatius dels alumnes?* Fundació Jaume Bofill i Ivàlua.



## RECOMANACIONS ESPECÍFIQUES PER AL SUPORT ESCOLAR

- **Es treballa en grups reduïts.** Quan el suport escolar es desenvolupa de forma grupal, es recomana treballar en grups de no més de vuit alumnes per responsable i amb diversos adults referents que permetin una atenció molt individualitzada i adaptada a necessitats educatives específiques. Algunes formes de suport escolar poden proporcionar una atenció plenament individual (de tu a tu, com per exemple els programes de mentoria, parelles lectores, tàndems de conversa).
- **Es treballa de forma coordinada amb professionals multidisciplinars.** És a dir, compta amb la col·laboració de professionals de pedagogia, educació social i psicologia per tal de cobrir tant la vessant pedagògica com la social i la psicològica que entren en joc en l'alumnat que requereix una tasca compensatòria.
- **Es proporciona als infants activitats que no són pròpiament de reforç, però que també fan que desenvolupin les seves habilitats i competències.** Així, es facilita que els infants facin almenys una hora d'activitats extraescolars a la setmana vinculades als seus interessos i potencials (que no pas a les seves necessitats o carències) i participin d'altres espais socials.
- **Es patrocinen recursos específics per atendre necessitats educatives que requereixen teràpies especials.** Per motius especialment econòmics, alguns infants amb trastorns d'aprenentatge i comportament no estan accedint amb prou intensitat a les teràpies especialitzades que requereixen. Per això, es recomana instaurar per conveni places d'atenció logopèdica

o psicopedagògica, o altres teràpies específiques, amb equips especialitzats de l'àmbit privat o del tercer sector, així com posar a disposició de les famílies un servei d'assessorament psicopedagògic especialitzat. Aquest tipus de recursos i serveis específics per a necessitats educatives ha d'estar coordinat amb l'EAP o mestres d'educació especial de l'escola. Existeixen experiències molt valorades per la comunitat educativa en les quals un ajuntament ha subvencionat aquests serveis per reforçar el suport i l'acompanyament que es dona a les famílies i els infants que més ho necessiten.

En tots els casos, el suport escolar en horari extralectiu ofert des dels ajuntaments, el PEE, les escoles o els instituts ha de ser d'accés gratuït i estar especialment supervisat i coordinat amb el personal docent.



## LLISTA DE CONTROL RESUM

- Dinamització i gestió del programa
- Bases d'un programa d'activitats extraescolars
- Extraescolars amb impacte
- Suport educatiu

LLISTA DE CONTROL RESUM

## Dinamització i gestió del programa

ÍTEMS A VALORAR	SÍ	NO	COMENTARIS
El programa d'activitats extraescolars té uns agents impulsors ben definits i compromesos amb aquesta funció.			
L'ajuntament està implicat en el programa d'activitats extraescolars com a agent impulsor.			
Les direccions de les escoles o instituts adherides al programa d'extraescolars assumeixen un rol actiu i impulsor dins del programa.			
Hi ha prevista com a mínim una persona —adscrita a l'ajuntament, al PEE, a un centre educatiu o una associació de famílies— que assumeix les tasques de gestió del programa (coordinació, administració, pagaments, etc.).			
Es contempla una rutina de supervisió de les activitats.			
Hi ha una sistema previst d'acollida, formació i acompanyament del personal educador implicat en el programa d'activitats extraescolars.			
Es preveuen espais de trobada i intercanvi entre personal docent de les escoles i personal educador de les activitats extraescolars.			
Es preveu un sistema de seguiment continuat, destinat a extreure millores, que revisa dimensions com ara el grau d'accés de l'alumnat a les activitats, el seu nivell d'assistència i continuïtat en les activitats, els aprenentatges assolits, l'evolució del rendiment acadèmic i la satisfacció dels diferents actors implicats (alumnat, personal educador, personal docent, famílies).			
Hi ha una cerca activa de mecanismes per fer les activitats econòmicament sostenibles al llarg del temps, de manera que no depenguin només de subvencions puntuals.			

LLISTA DE CONTROL RESUM

## Bases d'un programa d'activitats extraescolars

ÍTEMS A VALORAR	SÍ	NO	COMENTARIS
El programa d'activitats inclou propostes en àmbits diversos, com art i expressió, ciència i tecnologia, esports, lleure i participació social, suport educatiu i llengües i comunicació.			
Les activitats proposades tenen en compte les diverses realitats socioeconòmiques i socioculturals de l'entorn, així com les necessitats educatives d'infants, adolescents i joves, especialment aquells amb alguna vulnerabilitat o dificultat especial.			
La planificació i la tria de les activitats del programa ha tingut en compte la consulta prèvia a diferents actors, com l'equip docent i educatiu dels centres, mestres d'educació especial, psicopedagogs/es, els orientadors/es, serveis educatius (CRP, assessoria LIC), la comissió d'atenció a la diversitat, infants i adolescents, AMPA i famílies.			
El programa d'activitats extraescolar potencia el rol educatiu de la comunitat. Per això, es parteix dels recursos amb potencial educatiu que ja ofereix l'entorn.			
Per garantir un accés equitatiu de l'alumnat a les activitats, es reforça la funció orientadora de la tutoria, fent una detecció activa dels interessos dels infants, recomanant activitats, etc.			
Es posen en marxa estratègies per sensibilitzar i motivar els infants i les seves famílies a participar en les activitats del programa, com per exemple: informació atractiva i en diferents idiomes sobre les activitats, portes obertes per conèixer-les de primera mà, reconeixement dels aprenentatges assolits en el temps no lectiu en l'avaluació del curs lectiu, etc.			
Els tràmits per accedir a les activitats són molt senzills per a tothom.			
El preu de les activitats és gratuït o semigratuït, almenys per a les famílies amb menys ingressos.			
Les activitats és dissenyen de manera que puguin donar cabuda a infants amb necessitats educatives especials.			
Les activitats és dissenyen tenint en compte una mirada de gènere que representi els interessos de nois i noies en tots els àmbits.			

LLISTA DE CONTROL RESUM

# Extraescolars amb impacte

ÍTEMS A VALORAR	SÍ	NO	COMENTARIS
Les activitats del programa extraescolar tenen objectius educatius comuns amb el currículum competencial escolar.			
Dins del programa hi ha activitats específicament pensades per reforçar les competències curriculars on es detecten més dificultats.			
Totes les activitats es desenvolupen amb una pedagogia activa i personalitzada que promou la participació d'infants i adolescents i integra l'avaluació formativa.			
Les activitats es desenvolupen en grups reduïts, sempre de menys de 15 alumnes.			
Les activitats aporten oportunitats de reconeixement als infants: exhibicions, difusió, notícies, premis, tornejos, etc.			
Les activitats faciliten un recorregut de progrés en l'aprenentatge que fa possible arribar a nivells avançats i d'excel·lència.			
El personal educador de les activitats disposa d'una qualificació i una experiència acreditades en l'àmbit de l'activitat, a nivell pedagògic.			
Educatadors i educadores de les activitats tenen una acollida prèvia del centre educatiu on rebran alumnes, així com una formació sobre el programa en el seu conjunt i sobre els objectius col·lectius perseguits.			
El programa preveu mesures d'acompanyament periòdic al personal educador mitjançant espais de trobada i reflexió conjunta, aprenentatge en xarxa, etc.			
La contractació del personal educador preveu una jornada que doni cabuda al temps de preparació de les sessions i a la coordinació i l'avaluació dels aprenentatges.			
Les condicions laborals del personal educador estan d'acord amb el grau de qualitat i implicació que se n'espera.			

LLISTA DE CONTROL RESUM

# Extraescolars amb impacte

ÍTEMS A VALORAR	SÍ	NO	COMENTARIS
<p>Les activitats faciliten la relació informal entre el personal educador de les activitats i les famílies per tal de fer una transmissió quotidiana de tot allò que resulta rellevant per al progrés educatiu de l'infant.</p>			
<p>Es fan tallers i activitats pràctiques per proposar a les famílies rutines educatives que poden incorporar a la llar.</p>			
<p>S'encoratja a les famílies a fer activitats amb els fills i les filles dins i fora de la llar, i reben propostes concretes en aquest sentit.</p>			
<p>Les activitats del programa d'extraescolars prioritzen espais diferents a l'aula escolar, aprofitant al màxim les instal·lacions municipals a l'abast i que poden fer més estimulants l'activitat.</p>			
<p>Les activitats es fan tant en espais a l'aire lliure com en espais tancats.</p>			
<p>Els espais on es fan les activitats permeten agrupacions flexibles i pedagogies diverses, actives i no sedentàries.</p>			
<p>Les activitats tenen una durada suficient per assolir els objectius d'aprenentatge perseguits.</p>			
<p>L'horari de les activitats és adequat per a l'aprenentatge: preveuen un temps d'esbarjo previ, algun àpat si cal, i no acaben més enllà de les 18:30 h de la tarda.</p>			

LLISTA DE CONTROL RESUM

# Suport educatiu

ÍTEMS A VALORAR	SÍ	NO	COMENTARIS
<p>El programa d'extraescolars inclou un espai de deures supervisat accessible i gratuït per a tot l'alumnat, que proporciona també accés a eines digitals.</p>			
<p>Per a l'alumnat que ho necessiti i amb prescripció de tutor o tutora, es preveu un recurs específic de suport educatiu amb mesures adaptades als diferents cicles educatius i amb una atenció personalitzada. Aquest recurs parteix d'una diagnosi de les necessitats de l'alumnat i s'enfoca en uns objectius personalitzats de millora escolar, que s'avaluen de forma compartida amb el docent tutor.</p>			
<p>Per a l'alumnat que requereix teràpies més especialitzades, es preveu l'opció de concertar-les a través del programa amb recursos privats o del tercer sector, coordinats amb l'EAP.</p>			

EDUCACIÓ**360**  
EDUCACIÓ A TEMPS COMPLET

**educacio360.cat**  
info@educacio360.cat



Generalitat de Catalunya  
**Departament d'Educació**

**educacio.gencat.cat**

