

DOSSIER DE PREMSA – RESUM EXECUTIU

L'estat de l'educació a Catalunya Anuari 2011

Miquel Martínez Martín i Bernat Albaigés Blasi (directors)

Setembre de 2012

Índex

Conclusions

Presentació

1. Catalunya en el marc de l'estratègia europea en educació i formació

2. Els grans reptes en l'actual context de crisi

2.1. La polarització de l'estructura formativa i la seva reproducció en els resultats

2.2. Les desigualtats socials en educació: l'alumnat socialment menys afavorit com a prioritat

2.3. La segregació escolar i de la dualització del sistema

2.4. La transició educativa i la importància dels ensenyaments secundaris postobligatoris

2.5. Les desigualtats socials en l'educació més enllà de l'escola: el paper de la família i del temps de lleure

2.6. La relació entre educació i ocupació

2.7. El finançament de l'educació

2.8. La governabilitat en temps de canvi i incertesa

3. Les grans oportunitats en l'actual context de crisi: l'educació com a solució

Prioritats per a la política educativa

Conclusions

Catalunya redueix l'abandonament educatiu prematur en un 7% en els darrers tres anys. Ara bé, encara cal passar del 26% al 15% que fixa l'Estratègia europea per al 2020

L'Estratègia Europa 2020 planteja cinc objectius per a l'any 2020: Catalunya està ben posicionada en tres (participació en l'educació preprimària, adquisició de competències bàsiques i assoliment d'estudis superiors per la població jove), i està mal posicionada per assolir els reptes plantejats en abandonament educatiu prematur i participació en la formació al llarg de la vida. [Pàg. 10]

Catalunya se situa per sota la mitjana espanyola i europea en alguns dels principals indicadors de resultats educatius, com ara la taxa de graduació a l'ESO, la taxa d'escolarització als 17 anys o l'abandonament educatiu prematur de la població de 18 a 24 anys. [Pàg. 13]

Amb tot, convé destacar la millora experimentada per aquests indicadors en els darrers anys. Des de l'any 2000, la taxa de graduació a l'ESO i la taxa d'escolarització als 17 anys han experimentat increments de 10 punts percentuals o més. Des de l'any 2008, l'abandonament educatiu prematur ha disminuït en 7 punts percentuals (del 33,2% al 26% l'any 2011). [Pàg. 12]

L'educació a Catalunya està polaritzada: un 30,8% de població té estudis superiors i un 47,4% té estudis bàsics i/o inferiors

L'any 2011, Catalunya presenta un mal resultat comparat en abandonament educatiu prematur (26% de la població de 18 a 24 anys abandona el sistema educatiu sense haver superat ensenyaments secundaris postobligatoris, el doble que la mitjana de la Unió Europea –13,5%–) i un bon resultat comparat en assoliment del nivell d'instrucció superior (41,3% de població de 30 a 34 anys té estudis superiors, clarament per sobre de la mitjana europea –34,6%–). [Pàg. 11]

El comportament polaritzat del sistema educatiu a Catalunya s'explica en part per la transmissió intergeneracional del capital instructiu, de pares a fills. Tal com passa amb els joves, l'estructura formativa de la població adulta de 25 a 64 anys està més polaritzada a Catalunya que a la Unió Europea, amb una proporció més elevada de població amb estudis bàsics o inferiors (47,4% versus 27,3%), però també una proporció més elevada de població amb estudis superiors (30,8% versus 25,9%). [Pàg. 15]

L'estratègia principal per a l'èxit educatiu en temps de crisi és mirar d'aconseguir una educació més redistributiva i més accessible per a tothom

Des del 2008, amb la crisi econòmica, ha augmentat la pobresa relativa entre els infants fins arribar a un 23,4% i, per tant, les dificultats educatives que ha de gestionar el nostre sistema educatiu. [Pàg. 17]

No és possible millorar substancialment els resultats educatius del sistema sense millorar l'equitat. Calen polítiques educatives que optimitzin les oportunitats educatives dels alumnes amb pitjors resultats educatius i afavorir que aquests romanguin al sistema i completin, com a mínim, els ensenyaments secundaris postobligatoris. [Pàg. 17]

En igualtat de condicions socioeconòmiques, l'alumnat que ha participat durant més d'un any a l'educació preprimària obté de mitjana pels volts de 45 punts més a les proves PISA-2009 que l'alumnat que no hi ha participat

El comportament polaritzat del sistema educatiu està molt relacionat amb desigualtats en les oportunitats educatives dels infants en funció del seu origen social. Els infants socialment desafavorits accedeixen menys a l'oferta d'educació infantil de primer cicle, per exemple, tot i que aquesta participació genera efectes positius en els resultats acadèmics posteriors, essent un instrument important per combatre les desigualtats educatives. És important vetllar per la participació en l'educació infantil de primer cicle i per mantenir l'esforç econòmic en aquest sector [Pàg. 16]

Hi ha relació entre el nivell d'escolarització dels 0 als 2 anys (preobligatòria) i el dels 17 anys postobligatòria) i l'efecte de l'escolarització primerenca és més positiu en la mesura que la renda familiar és més baixa. [Pàg. 17]

La presència d'alumnat estranger als ensenyaments preobligatoris és la meitat (9,5%) del que caldria esperar pel pes demogràfic de la població d'aquesta edat en el conjunt del territori (19,4%). [Pàg. 17]

Els resultats escolars dels alumnes de determinats municipis es veuen afectats per la seva elevada segregació escolar

El percentatge d'alumnat estranger al sector públic (19%) triplica el de les escoles concertades (7%). Aquest desequilibri en la distribució de l'alumnat estranger havia tendit a reduir-se en els darrers anys, evolució positiva que s'ha interromput a partir del curs 2010-2011, com a conseqüència de les dificultats econòmiques creixents de les famílies en l'actual context de crisi, que orienta l'alumnat socialment menys afavorit cap al sector públic. [Pàg. 20]

No existeix relació significativa entre el pes del fet migratori al municipi i el nivell de segregació. La segregació té més relació amb polítiques locals promogudes per fomentar l'escolarització equilibrada. Els municipis amb més nivells de segregació escolar tendeixen a tenir taxes de graduació en ESO més baixes. [Pàg. 21]

Els processos de concentració d'alumnat amb més necessitats educatives en determinades escoles i aules reverteixen negativament sobre els resultats d'aquest alumnat i també del conjunt del sistema. A Catalunya, la diferència entre taxa de graduació en ESO al sector públic (77,5%) i al sector privat (88,4%) és de més de 10 punts percentuals, a causa fonamentalment de les diferències en la seva composició social. [Pàg. 22]

L'heterogeneïtat social a les aules no té efectes sobre els resultats educatius de l'alumnat amb millor rendiment i en canvi beneficia l'alumnat amb més dificultats educatives. [Pàg. 22]

L'elevat abandonament educatiu prematur a Catalunya no té a veure només amb dèficits de rendiment escolar, sinó també amb la debilitat de les transicions educatives

El bon comportament comparat de Catalunya en l'adquisició de competències a les proves PISA i els elevats nivells d'abandonament educatiu prematur demostren la importància de reforçar les trajectòries formatives. Els resultats raonablement positius en les proves PISA (amb una insuficiència formativa als 15 anys que gira al voltant del 15%) contrasten amb els mals resultats en la graduació a l'ESO (el 21,8% de l'alumnat matriculat a quart d'ESO no es gradua), en la permanència al sistema educatiu a partir dels 16 anys i en l'assoliment dels ensenyaments secundaris postobligatoris (el 26,0% de joves de 18 a 24 anys no assolix ensenyaments secundaris postobligatoris). [Pàg. 23]

Són determinants els recursos de suport i d'acompanyament a l'escolaritat (com ara treball amb famílies, tutories, seguiment i orientació) i la inversió en la detecció primerenca de les dificultats bàsiques d'aprenentatge i en l'anticipació de possibles trajectòries escolars de risc, per garantir la perdurabilitat d'aquest seguiment al llarg de tota la trajectòria escolar. [Pàg. 24]

Amb un 21,9% de joves que ni estudia ni treballa cal evitar el risc d'una generació sense formació ni activitat

A Catalunya, l'any 2011 el 21,9% dels joves de 16 a 24 anys, quasi 140.000, ni estudiava ni treballava, amb un increment de més de 8 punts percentuals d'ençà de l'any 2007 per l'efecte de la crisi econòmica. Aquesta xifra es troba per sobre dels nivells existents al conjunt de l'Estat espanyol (20%) i de la Unió Europea (16%). [Pàg. 24]

Amb tot, des de l'any 2010, la població jove que no estudia ni treballa ha decrescut 3 punts percentuals gràcies als majors nivells de permanència i de retorn d'aquesta població al sistema educatiu. [Pàg. 25]

Per millorar les xifres d'abandonament educatiu prematur, és necessari potenciar la formació professional a Catalunya

L'anàlisi per països europeus i per comunitats autònomes posa de manifest que, com més pes té la formació professional, menys abandonament educatiu prematur hi ha. Cal recordar que la formació professional conforma l'itinerari formatiu més seguit per l'alumnat amb més dificultats d'escolarització. [Pàg. 27]

Catalunya presenta nivells d'escolarització a la formació professional inferiors a la mitjana europea, i és un dels països europeus amb un pes més baix de la formació professional en relació amb el conjunt del sistema educatiu. [Pàg. 27]

El paper de la família en el temps de lleure és clau per a l'èxit escolar i per comprendre les desigualtats educatives: el 30% dels infants socialment menys afavorits realitza un consum diari intensiu de televisió, tres vegades més que els infants socialment més afavorits

L'assoliment de l'èxit educatiu passa per invertir en el sistema escolar, però també cal millorar els recursos educatius, culturals i socials disponibles a les llars amb un esforç suplementari en un context de crisi, en què els recursos disminueixen. [Pàg. 30]

Les dades apunten que els progenitors de grups socialment més afavorits tendeixen a destinar menys temps a la família, per efecte de la seva activitat laboral, però també que els usos del temps lliure dels seus fills i filles són menys sedentaris i de més qualitat, i que l'acompanyament a l'escolaritat dels seus fills i filles tendeix a ser més actiu. [Pàg. 30]

Els infants amb mares amb estudis bàsics o inferiors miren la televisió o juguen amb videojocs i ordinador dues hores al dia o més, tres vegades més temps (30,4%) que els infants fills de mares amb estudis superiors (10,9%). Aquests darrers (53,5%), en canvi, doblen els primers pel que a fa a la realització d'activitats extraescolars no esportives (27,5%). L'educació no formal és un dels àmbits educatius en què més incidència tenen encara les desigualtats d'accés. [Pàg. 31]

La probabilitat que tant la mare com el pare assisteixin a les reunions de l'escola és cinc vegades superior entre els infants amb progenitors amb estudis superiors respecte als infants amb progenitors sense estudis. [Pàg. 31]

A Catalunya existeixen desajustos entre estructura formativa i estructura ocupacional: només el 33% dels llocs de treball requereixen una qualificació alta, mentre que el 41% de la població té estudis superiors

El model de creixement econòmic i el règim d'ocupació vigent dificulten la formació de la població. Les característiques del sistema productiu han limitat enormement les possibilitats del sistema educatiu de combatre les elevades xifres d'abandonament educatiu prematur, especialment en època de bonança econòmica, quan el retorn de la inversió en educació ha estat més baix. [Pàg. 34]

Catalunya presenta una estructura ocupacional amb un pes relativament alt de l'ocupació de baixa qualificació, que genera oportunitats d'inserció laboral per a la població jove que abandona prematurament el sistema educatiu sense qualificació. [Pàg. 33]

L'estructura ocupacional del mercat de treball català es caracteritza per una baixa ocupació de qualificació alta (32,9%), per sota de la mitjana espanyola (35,0%) i europea (39,6%), per un alt nivell d'ocupació de qualificació mitjana (45,0%) per sobre de la mitjana espanyola (42,2%) i de la de la Unió Europea (42,6%), i per una alta ocupació de qualificació baixa (22,1%) si es compara amb el conjunt de la Unió Europea (17,8%). [Pàg. 33]

En canvi, l'estructura formativa de la població catalana està polaritzada, amb un pes baix de la població amb estudis mitjans, i amb un pes alt de la població amb dèficit instructiu i també amb estudis superiors. L'estructura ocupacional presenta desajustos amb l'estructura formativa, i fomenta la sobrequalificació. [Pàg. 35]

La participació en la formació al llarg de la vida s'ha estancat amb un 9,9% l'any 2010 i presenta desigualtats d'accés en funció del perfil social i instructiu

La disposició a participar en aquesta oferta de la població amb estudis superiors (un 14,5%) és més del doble que la de la població amb estudis mitjans (6%) o primaris (3,5%). La formació al llarg de la vida, doncs, que ha de tendir a compensar les desigualtats educatives, ofereix més oportunitats formatives a la població adulta amb més capital instructiu de partida. [Pàg. 18]

El baix finançament de l'educació i les restriccions pressupostàries actuals limiten les possibilitats futures de millora de l'èxit educatiu a Catalunya. Per situar-nos en la mitjana europea, cal passar d'invertir el 4% del PIB en educació a invertir-ne el 5,2%

L'esforç inversor que realitzen els poders públics en educació a Catalunya està clarament per sota de la mitjana espanyola i europea. En concret, l'any 2009 la despesa pública en educació es va situar en el 3,95% del PIB, mentre que en el conjunt de l'Estat espanyol va ser del 4,7% i a la Unió Europea, del 5,18%. [Pàg. 36]

Catalunya té un sistema de beques amb nivells baixos de cobertura i amb nivells baixos de despesa per estudiant en comparació de la resta de comunitats autònomes i països europeus. El pes de la despesa en beques sobre el conjunt de la despesa en educació és més baix a Catalunya (1% del PIB en els ensenyaments no universitaris i 7% als ensenyaments universitaris) que al conjunt de l'Estat (2,5% i 10%, respectivament) i que a la Unió Europea (4% i 17%, respectivament). [Pàg. 19]

En els darrers dos anys el pressupost en educació s'ha reduït un 13,8%. Respecte al 2007, per exemple, any en què el pressupost en educació era força equivalent al de l'any 2012, el sistema educatiu té avui 182.500 alumnes més, i això incrementa les necessitats de recursos. Amb menys recursos en un context comparat de baixa inversió pública es fa més difícil combatre les xifres elevades d'abandonament educatiu prematur. [Pàg. 39]

Si bé incrementar els recursos no garanteix la millora del rendiment del sistema, algunes de les polítiques necessàries per a la millora de l'èxit educatiu passen forçosament per incrementar la despesa en: la creació d'oferta de formació professional o de programes de qualificació professional inicial, la personalització dels processos d'ensenyament i aprenentatge, o la promoció de l'escolarització equilibrada de l'alumnat amb necessitats educatives específiques, que pot suposar revisar concerts i ampliar el nombre de contractes-programa vigents actualment. [Pàg. 39]

Els dèficits de finançament públic de l'educació fan que Catalunya tingui uns nivells de despesa de les llars en educació per sobre de la mitjana espanyola. L'any 2009, les llars catalanes pagaven de mitjana 148 euros més per llar en ensenyament, i 313 euros més per estudiant, que les llars del conjunt de l'Estat, cosa que representa més d'un 50% més. De fet, Catalunya és la comunitat autònoma amb un percentatge de despesa de les llars en ensenyament més elevat (en valors relatius), així com també de despesa mitjana per llar i per persona (en valors absoluts). [Pàg. 40]

L'anàlisi comparada evidencia que les comunitats autònomes que fan un esforç financer més baix en educació, com és el cas de Catalunya, tenen nivells de despesa més elevada de les famílies. [Pàg. 40]

Presentació

Avui, un dels principals reptes que té plantejada l'educació al nostre país és la millora de l'èxit educatiu, tant dels sistemes formals com ara l'escola, com dels sistemes no formals i informals, fortament interrelacionats. *L'estat de l'educació a Catalunya. Anuari 2011*, integrat per tres volums¹ s'ha elaborat a partir de la contribució de diferents professionals experts en educació i té la voluntat de contribuir al debat i apuntar alguns dels principals àmbits de política educativa, prioritàris perquè Catalunya es constitueixi en un veritable model educatiu d'èxit.

En el context social i econòmic actual, l'educació assumeix un paper central, més que en altres conjuntures. Si bé pot ser font de desigualtat, també pot generar oportunitats socials enormes tant individuals com col·lectives, oportunitats que prenen gran valor en el marc de la conjuntura econòmica vigent. Mentre la crisi que estem sofrint està posant en qüestió estructures bàsiques del nostre model de benestar social i de progrés econòmic, l'educació exerceix de motor de mobilitat, igualació i cohesió socials, i es converteix en un dels pilars bàsics sobre els quals s'ha de construir la recuperació econòmica. Des d'aquesta perspectiva, doncs, la política educativa està, més que mai, en el centre de la nostra societat i de la política social i econòmica.

La millora de l'èxit educatiu ha de ser la màxima prioritat per a la política educativa. Aquest Anuari 2011 aborda l'anàlisi de l'estat de l'educació a Catalunya a partir de les cinc dimensions següents de l'èxit educatiu²:

1. Promoure i assolir bons nivells de **rendiment acadèmic**.
2. Garantir l'**equitat educativa**, tot promovent la igualtat d'oportunitats en l'accés i en l'aprofitament dels recursos educatius i fomentant la cohesió social.
3. Reforçar l'**adhesió educativa**, tot afavorint la identificació i la vinculació positiva dels individus amb l'àmbit educatiu.
4. Treballar la **transició educativa**, tot acompanyant els individus al llarg de la seva trajectòria formativa.
5. Fomentar l'**impacte i el retorn de la inversió en educació**, tot garantint el desenvolupament integral dels individus i de les societats en conjunt.

Aquestes dimensions estructuren l'anàlisi de les dades i contribueixen a identificar alguns dels principals dèficits educatius del nostre país i també algunes de les línies prioritàries d'acció de l'èxit educatiu.

¹ MARTÍNEZ, M. i ALBAIGÉS, B. (2012). *L'estat de l'educació a Catalunya. Anuari 2011*. Barcelona: Fundació Jaume Bofill. Col·lecció «Polítiques», 75.

ALBAIGÉS, B. i FERRER-ESTEBAN, G. (2012). *L'èxit educatiu a Catalunya. Indicadors dels sistemes educatius*. Barcelona: Fundació Jaume Bofill. Col·lecció «Polítiques», 76.

MARTÍNEZ, M. i LONGÁS, J. (2012). *El benestar a l'escola i en el professorat*. Barcelona: Fundació Jaume Bofill. Col·lecció «Polítiques», 77.

² ALBAIGÉS, B. (coord.) (2008). "Cap a la promoció de polítiques integrades de millora de l'èxit escolar". Barcelona: Diputació de Barcelona. Document inèdit.

1. Catalunya en el marc de l'Estratègia Europea en Educació i Formació

- L'Estratègia de Lisboa va establir cinc objectius en educació i formació per a l'any 2010. Catalunya només n'ha assolit dos, el d'adquisició de competències bàsiques en comprensió lectora als 15 anys i el de graduació superior en ciències i tecnologia. En canvi, no s'han acomplert els objectius relacionats amb l'abandonament educatiu prematur, amb l'assoliment de formació secundària de segona etapa de la població jove i amb la participació en la formació al llarg de la vida de la població adulta.
- L'Estratègia Europa 2020, que substitueix l'Estratègia de Lisboa, planteja cinc objectius per a l'any 2020. D'aquests cinc objectius, Catalunya està ben posicionada en tres (participació en l'educació preprimària, adquisició de competències bàsiques i assoliment d'estudis superiors per part de la població jove), i està mal posicionada per assolir els altres dos reptes plantejats (abandonament educatiu prematur i participació en la formació al llarg de la vida). Es fa necessari, doncs, definir polítiques específiques per assolir aquests objectius en el futur.

L'anàlisi dels indicadors sobre l'estat de l'educació a Catalunya posa de manifest, novament, i això ja és prou conegut, que el principal problema estructural que pateix encara avui el nostre sistema educatiu és l'elevat pes de l'alumnat que abandona els estudis sense haver completat ensenyaments secundaris postobligatoris (batxillerat o cicles formatius de grau mitjà).

Taula 1. Indicadors de referència de l'Estratègia de Lisboa 2010 i de l'Estratègia Europa 2020 en educació i formació per àmbit territorial. Catalunya, Espanya i UE-27, 2009, 2010, 2011

	Taxa d'escolarització als 4 anys (2010)	% nivell 1 o inferior PISA (comprensió lectora) (2009)	Abandonament educatiu prematur (2011)	Població de 20 a 24 anys amb estudis secundaris postobligatoris assolits (2011)	Població de 30 a 34 anys amb estudis superiors (2011)	Nombre de titulats de matemàtiques i tecnologia (per 1.000 hab. de 20 a 29 anys) (2010)	Participació de la població de 25 a 64 anys en la formació al llarg de la vida (2011)
Catalunya	102,2	13,5	26,0	62,7	41,3	14,4	9,3
Espanya	99,4	19,6	26,5	61,7	40,6	13,9	10,8
UE-27	92,4	20	13,5	79,5	34,6	12,5	8,9
Objectiu UE 2010	-	17	10	85	-	11,6 (14,7% Cat)	12,5
Objectiu UE 2020	95	15	10 (15% Esp)	-	40 (44% Esp)	-	15

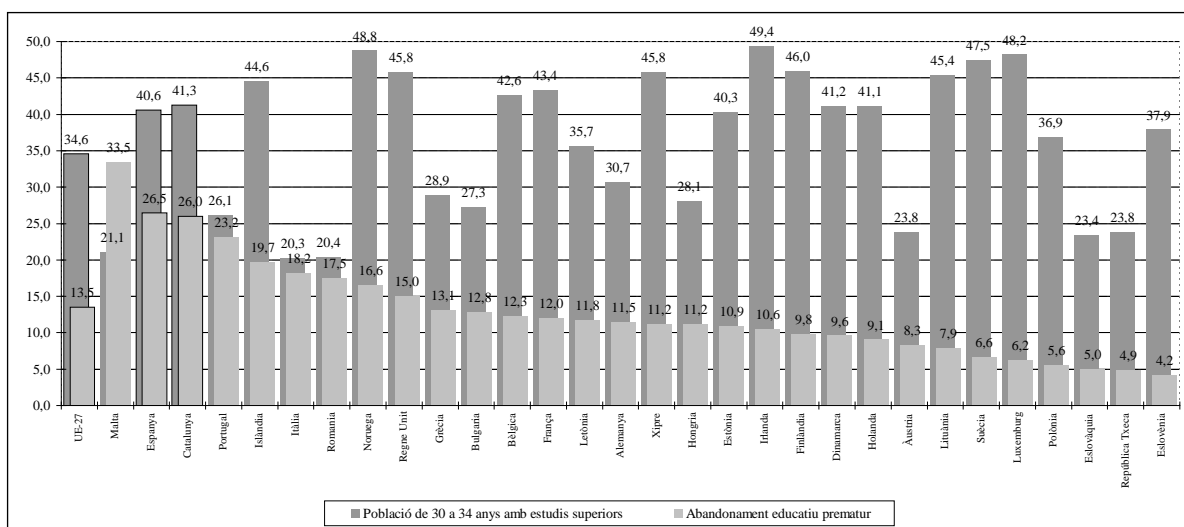
Font: Elaboració amb dades d'Eurostat, de l'Idescat, de l'INE i del Ministeri d'Educació.

Un dels trets estructurals que caracteritzen el nostre país és la polarització de la seva estructura formativa: molt mal resultat en abandonament educatiu prematur i bon resultat en assoliment del nivell d'instrucció superior.

- De fet, Catalunya presenta un comportament antagònic en relació amb aquests dos indicadors: d'una banda, amb un 26,0% de població de 18 a 24 anys que abandona el sistema educatiu sense haver superat ensenyaments secundaris postobligatoris, el nostre país dobla la prevalença de l'abandonament educatiu prematur respecte al conjunt de la Unió Europea (13,5%), i quasi triplica l'objectiu del 10% previst per a l'any 2020. En canvi, de l'altra, amb un 41,3% de població de 30 a 34 anys amb estudis superiors, clarament per sobre de la mitjana europea (34,6%), enguany ja supera el 40% de joves amb formació superior previst per l'Estratègia Europa 2020 per al conjunt de la Unió Europea. Catalunya és el tercer país amb un nivell d'abandonament educatiu prematur més elevat, només per sota de Malta i Espanya, i és el dotzè país (dels vint-i-set de la Unió Europea) amb un nivell d'instrucció superior de la població jove més elevat.

A Catalunya, comparativament parlant, hi ha més alumnes que abandonen el sistema un cop superada l'edat d'escolarització obligatòria, però també hi ha més alumnes que assolixen ensenyaments superiors, la qual cosa significa que aquells alumnes que continuen estudiant, tendeixen a romandre més temps en el sistema educatiu.

Gràfic 1. Abandonament educatiu prematur i població jove amb estudis superiors per països europeus, 2011



Font: Elaboració amb dades d'Eurostat, de l'Institut d'Estadística de Catalunya, de l'Institut Nacional d'Estadística i del Ministeri d'Educació.

Taula 2.

Evolució de l'abandonament educatiu prematur a Catalunya (2000-2011)

	2000	2001	2002	2003	2004	2005	2006	2007	2008	2009	2010	2011
Catalunya	29,7	29,6	28,1	33,3	34,2	33,1	28,6	31,6	33,2	31,9	29,0	26,0

Font: Elaboració amb dades de dades d'Eurostat i de l'Institut d'Estadística de Catalunya.

Després d'uns anys de relativa estabilitat en els nivells d'abandonament educatiu prematur, convé destacar-ne la positiva disminució d'ençà l'any 2008 (del 33,2% al 26%), així com la millora significativa en els darrers anys d'alguns resultats del sistema educatiu.

Altres dades positives a destacar sobre els resultats del sistema educatiu:

- Catalunya té un 13,5% d'estudiants de 15 anys que no assoleixen la suficiència formativa (nivell 1 o inferior) en comprensió lectora a les proves PISA. Aquests resultats, més positius que els de la mitjana europea (20,0%) i espanyola (19,6%), constaten que Catalunya té bons nivells de qualitat en els processos d'ensenyament i aprenentatge, homologables a la mitjana dels països de l'OCDE i de la Unió Europea.
- Les dades evolutives posen de manifest una millora dels nivells d'escolarització a Catalunya: en una dècada, la taxa d'escolarització als 17 anys ha augmentat 13 punts percentuals, als 18 anys, 9 punts percentuals i als 20 anys, 8 punts percentuals. Aquesta evolució és més positiva que la del conjunt de l'Estat espanyol i de la Unió Europea, especialment als 17 i 18 anys.
- Des d'una perspectiva evolutiva, pel que fa als ensenyaments obligatoris Catalunya ha millorat en els resultats de graduació a l'ESO més de 10 punts percentuals d'ençà de l'any 2000. En els ensenyaments secundaris postobligatoris, també ha millorat en les taxes brutes de graduació al batxillerat i sobretot als CFGM.

Altres dades negatives a destacar sobre els resultats del sistema educatiu:

- Si ens comparem amb la resta de països europeus, podem afirmar que el nostre sistema educatiu és selectiu al llarg de l'escolaritat obligatòria. D'una banda som un dels països amb un nivell de repetició als 15 anys dels més elevats, i de l'altra, en l'assoliment d'ensenyaments secundaris postobligatoris de la població de 20 a 24 anys (62,7%), tenim percentatges sensiblement per sota del conjunt de la Unió Europea (79,5%). Només hi ha sis països de la Unió Europea amb nivells de repetició més elevats als 15 anys, i quatre països de la Unió Europea amb un dèficit instructiu més elevat en l'assoliment d'ensenyaments secundaris postobligatoris.

- El curs 2009-2010, Catalunya és la segona comunitat autònoma amb la taxa de graduació a l'ESO més baixa, amb un 78,2%, només superada per la Comunitat Valenciana.
- Des d'una perspectiva evolutiva, la millora en els resultats de graduació a l'ESO d'ençà de l'any 2000 ha estat acompanyada d'un empitjorament en els resultats d'idoneïtat als 15 anys amb la mateixa intensitat: augmenta en valors relatius l'alumnat que es gradua a 4t d'ESO, però també l'alumnat que repeteix curs abans d'arribar a aquest curs.
- Des d'una perspectiva comparada a escala europea, Catalunya presenta una de les taxes d'escolarització als 17 anys més baixes, del 81,4%, només per davant de Malta, Romania i el Regne Unit, sensiblement per sota de la mitjana europea (88,3%).

Taula 3. Indicadors d'èxit educatiu per comunitats autònomes, 2010

Comunitats autònomes	Taxa d'idoneïtat als 15 anys (2009/2010)	% nivell 1 o inferior PISA (comprensió lectora) (2009)	Taxa de graduació en ESO (2009/2010)	Taxa d'escolarització als 17 anys (2010/2011)	Abandonament educatiu prematur (2010)
Espanya	59,5	17,4	81,2	85,7	28,4
Andalusia	54,7	26,0	81,5	85,5	34,7
Aragó	57,5	15,2	85,6	86,4	23,7
Astúries	64,3	18,3	87,4	89,1	22,3
Balears	53,6	27,8	80,4	72,9	36,7
Canàries	53,1	33,1	83,5	84,8	30,4
Cantàbria	60,4	17,9	88,3	91,3	23,9
Castella i Lleó	57,9	13,2	83,0	93,4	23,3
Castella-la Manxa	53,9	-	79,1	85,0	33,2
Catalunya	70,4	13,5	78,2	83,7	29,0
Comunitat Valenciana	57,6	-	75,0	81,2	29,2
Extremadura	54,5	-	83,1	81,9	31,7
Galícia	60,6	18,4	82,5	89,5	23,1
Madrid	59,4	13,1	83,3	87,1	22,3
Múrcia	53,9	19,1	78,3	83,5	35,5
Navarra	67,8	14,8	85,9	87,6	16,8
País Basc	72,2	15,1	90,0	97,7	12,6
La Rioja	56,7	17,2	84,0	84,5	28,1

Nota: En vermell (gris fort), s'indiquen les comunitats autònomes amb resultats més negatius que Catalunya; en verd (gris clar), les comunitats autònomes amb resultats més positius.

Font: Elaboració amb dades de dades d'Eurostat, de l'Institut d'Estadística de Catalunya, de l'Institut Nacional d'Estadística i del Ministeri d'Educació.

Taula 4. Evolució dels indicadors d'èxit educatiu a Catalunya, 2000-2011

	2000	2001	2002	2003	2004	2005	2006	2007	2008	2009	2010	2011
Taxa d'idoneïtat als 15 anys	82,9	83,5	82,9	82,1	80,9	70,3	68,5	68,4	69,4	69,5	70,4	:
% nivell 1 o inferior PISA (comprensió lectora)	:	:	:	19,2	:	:	21,2	:	:	13,5	:	:
Taxa de graduació en ESO	68,2	69,0	70,9	69,6	69,6	75,9	75,9	76,7	77,2	78,7	78,2	:
Escolarització als 17 anys	68,1	68,8	69,2	70,4	69,5	70,5	71,5	72,1	73,4	77,8	82,7	83,7
Abandonament educatiu prematur	29,7	29,6	28,1	33,3	34,2	33,1	28,6	31,6	33,2	31,9	29,0	26,0

Font: Elaboració amb dades d'Eurostat, de l'Institut d'Estadística de Catalunya, de l'Institut Nacional d'Estadística i del Ministeri d'Educació.

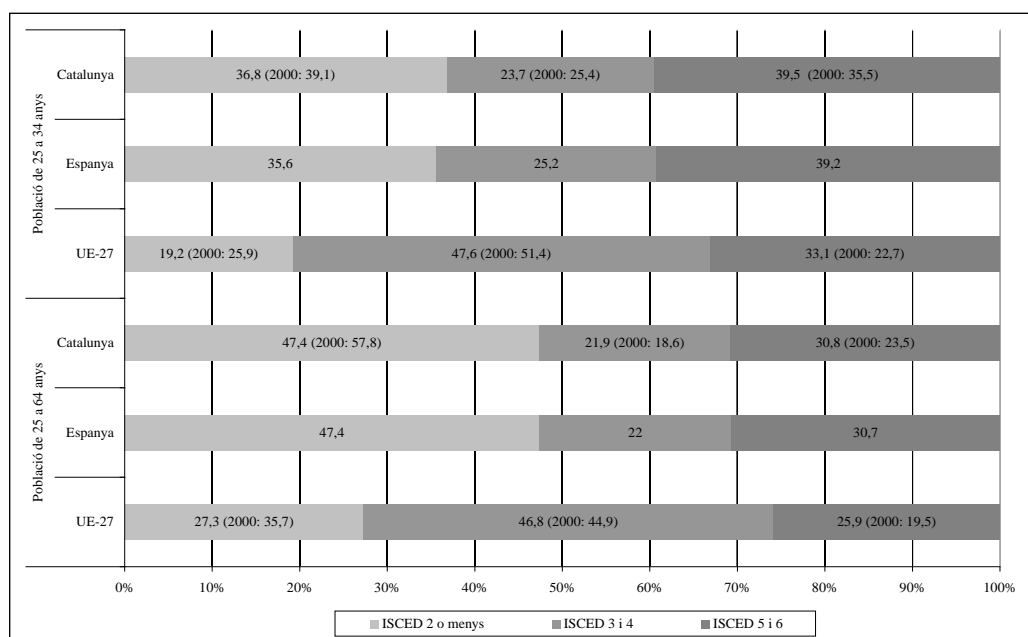
2. Els grans reptes en l'actual context de crisi

2.1. La polarització de l'estructura formativa i la seva reproducció en els resultats

Davant la forta polarització formativa que experimenta Catalunya, la millora de l'excel·lència del nostre sistema educatiu passa necessàriament per la millora de l'equitat.

- Catalunya, com Espanya, presenta una estructura formativa fortament polaritzada: en el grup d'edat de 25 a 64 anys hi ha una proporció notablement més elevada de població amb estudis bàsics o inferiors que la de la Unió Europea (47,4% *versus* 27,3%), però també una proporció més elevada de població amb estudis superiors (30,8% *versus* 25,9%).
- Encara que amb menys intensitat, el grup d'edat de 25 a 34 anys també presenta una realitat molt dual respecte a la mitjana europea, de manera que la tendència de millora dels nivells d'instrucció de la població catalana que s'observa en comparar els dos grups d'edat presenta actualment un sostre. Destaca, a més, que l'estructura formativa en el conjunt de la Unió Europea ha evolucionat de manera més positiva que a Catalunya en el grup d'edat de 25 a 34 anys: per exemple, la proporció de joves europeus amb estudis bàsics o inferiors ha passat del 25,9% l'any 2000 al 19,2% l'any 2010, mentre que a Catalunya només s'ha reduït d'un 39,1% a un 36,8%.

Gràfic 2. Evolució del nivell d'instrucció de la població de 25 a 64 anys. UE-27, Espanya i Catalunya, 2000-2010



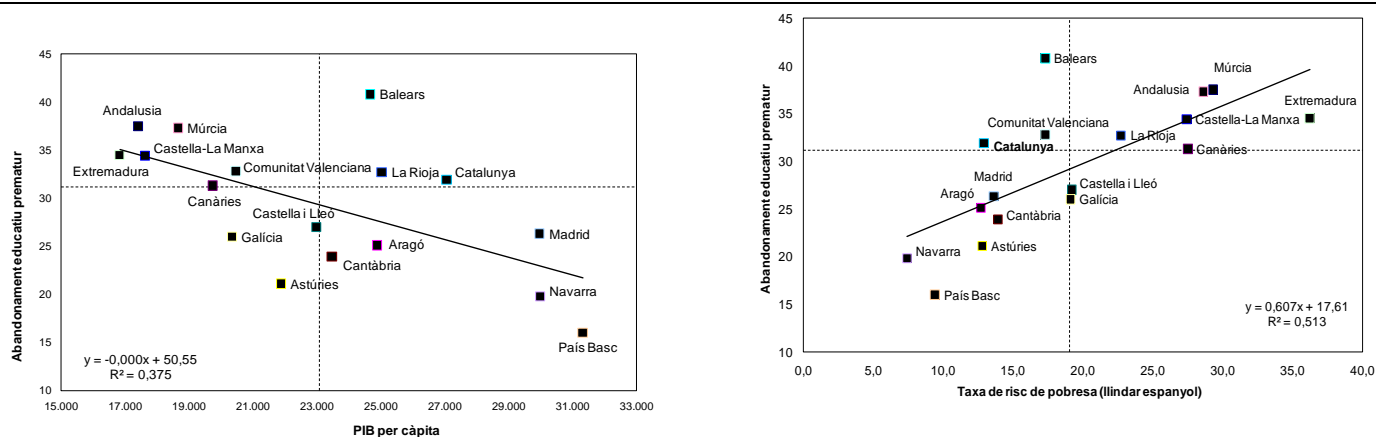
Nota: La International Standard Classification of Education 1997 (ISCED-1997) classifica els diferents cicles educatius de la forma següent: *ISCED 0* correspon als nivells previs als ensenyaments primaris; *ISCED 1*, als ensenyaments primaris; *ISCED 2*, als ensenyaments secundaris obligatoris; *ISCED 3*, als ensenyaments secundaris postobligatoris; *ISCED 4*, als ensenyaments postsecundaris, no terciaris; i *ISCED 5* i *ISCED 6*, als ensenyaments terciaris.
Font: Elaboració amb dades d'Eurostat i Idescat.

2.2. Les desigualtats socials en educació: l'alumnat socialment menys afavorit com a prioritat

El comportament polaritzat del sistema educatiu està molt relacionat amb desigualtats en les oportunitats educatives dels infants en funció del seu origen social. Les possibilitats de combatre l'abandonament educatiu prematur queden limitades si no es redueixen aquestes desigualtats socials.

- Els territoris amb un PIB per càpita més elevat o amb una taxa de pobresa relativa més baixa són els que presenten una prevalença més baixa de l'abandonament educatiu prematur. En aquesta relació, Catalunya presenta un comportament atípic.

Gràfic 3. Abandonament educatiu prematur i indicadors socioeconòmics, per comunitats autònomes, 2009, 2010



Font: Elaboració pròpia amb dades d'Eurostat, de l'Institut Nacional d'Estadística i del Ministeri d'Educació.

- A escala individual, tots els indicadors que analitzen els resultats educatius en funció de l'origen social de l'alumnat a Catalunya constaten la forta incidència del nivell socioeconòmic o del nivell instructiu dels progenitors.
- Les dades conclouen que el grup social amb més dificultats d'escolarització i amb més desavantatge educatiu és, sense dubte, l'alumnat d'origen immigrant.

- D'ençà de l'any 2008, la crisi econòmica ha fet incrementar de manera significativa les situacions de pobresa relativa, especialment entre els infants, i consegüentment també les dificultats educatives que ha de gestionar el nostre sistema educatiu.
- Al seu torn, les famílies tenen més dificultats per sufragar els costos derivats de la participació dels infants i joves en els ensenyaments no obligatoris i no considerats universals i gratuïts, com ara l'educació infantil de primer cicle i també l'educació no formal, menys protegida pels poders públics i amb un accés més condicionat per la despesa privada.

En vista d'aquest escenari, les polítiques educatives prioritàries són aquelles que intenten optimitzar les oportunitats educatives dels alumnes amb pitjors resultats educatius i afavorir que aquests romanguin al sistema i completin, com a mínim, ensenyaments secundaris postobligatoris.

Desigualtats a l'escolarització primerenca

La participació en l'educació infantil de primer cicle genera efectes positius en els resultats acadèmics posteriors entre els grups socialment menys afavorits. Aquests, però, participen comparativament menys en aquesta oferta, de manera que no es beneficien prou d'aquest efecte positiu. En canvi, qui més participa en aquesta oferta educativa són els grups socialment més afavorits, que ja obtenen millors resultats educatius com a conseqüència de la incidència de factors d'origen social. Paradoxalment, doncs, els bons nivells d'escolarització primerenca a Catalunya reproduïxen les desigualtats socials en l'àmbit de l'educació.

- Catalunya és una de les comunitats autònomes i un dels països europeus amb unes taxes d'escolarització a l'educació infantil més elevades però està afectada per dèficits d'equitat en l'accés a l'oferta. La presència d'alumnat estranger als ensenyaments preobligatoris és la meitat (9,5%) del que hom hauria d'esperar pel pes demogràfic de la població d'aquesta edat en el conjunt del territori (19,4%).
- En igualtat de condicions socioeconòmiques, l'alumnat que ha participat durant més d'un any a l'educació preprimària obté pels volts de 45 punts més de mitjana a les proves PISA-2009 que l'alumnat que no hi ha participat.
- En vista d'això, els elevats nivells d'escolarització preobligatòria de Catalunya en comparació d'altres realitats territorials situen el nostre sistema educatiu en una posició privilegiada per fomentar processos de millora de l'èxit escolar.
- A paritat de determinats factors de composició social, es constata l'existència de relació entre els nivells d'escolarització dels 0 als 2 anys (preobligatòria) i als 17 anys (postobligatòria) i que l'efecte de l'escolarització primerenca és positiu en la mesura que la renda familiar és més baixa.

Taula 5. Diferència de puntuacions en lectura, matemàtiques i ciències de l'alumnat de 15 anys segons si ha participat o no a l'educació preprimària (ISCED 0). Catalunya, 2009

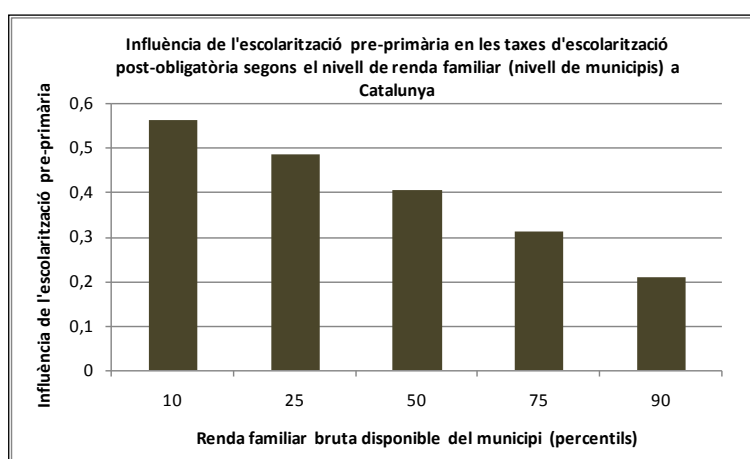
	Lectura	Matemàtiques	Ciències
Diferència entre els estudiants que diuen que hi han participat més d'un any i els estudiants que no	44.1***	54.0***	37.4**

Significativitat: *** $p < .01$; ** $p < .05$; * $p < .10$.

Variabls de control: índex d'estatus socioeconòmic i cultural, sexe, origen immigrat, llengua parlada a casa.

Font: Elaboració pròpia a partir de la base de dades OCDE-PISA 2009.

Gràfic 4. Influència de l'escolarització de 0 a 2 anys (a escala municipal) en les taxes d'escolarització als 17 anys segons els nivells de renda familiar. Catalunya, 2010



Variable dependent: Taxa d'escolarització als 17 anys (postobligatòria).

Unitats d'anàlisi: Municipis catalans de més de 10.000 habitants.

Factors explicatius i de control: Dimensions del municipi (*dummy*), alumnat estranger a l'educació primària pública, índex de segregació de Hutchens, pes de la concertada, escolarització de 0 a 2 anys, RFDB per habitant, taxa d'escolarització preprimària, capitalitat, termes d'interacció renda*taxa d'escolarització preprimària.

Font: Elaboració pròpia amb dades de l'Idescat i del Departament d'Ensenyament.

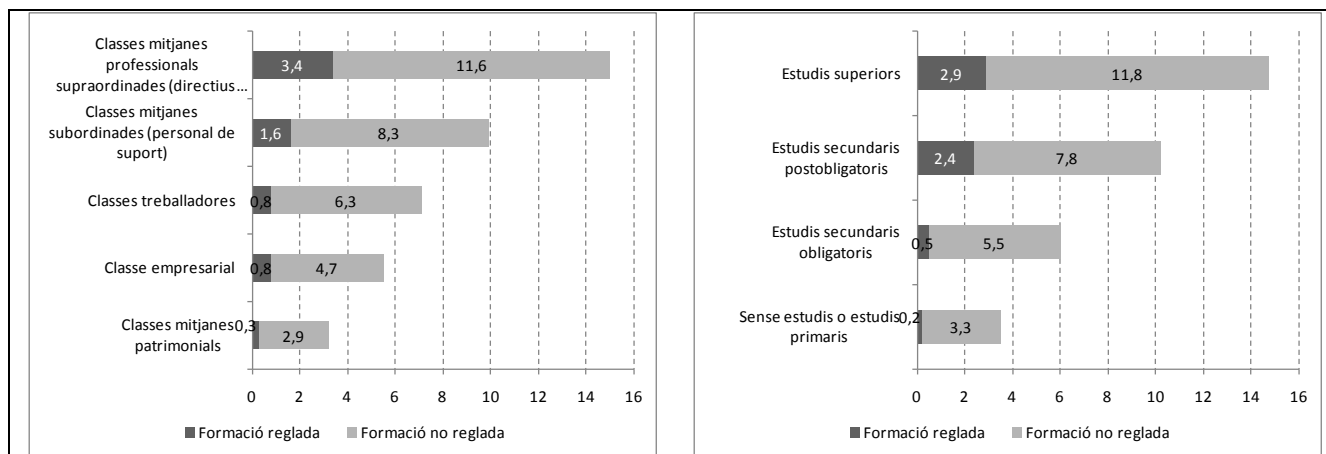
Desigualtats a la formació al llarg de la vida

En general, paradoxalment, la formació al llarg de la vida, que ha de tendir a compensar les desigualtats educatives, ofereix més oportunitats formatives a la població adulta amb més capital instructiu de partida.

- L'anàlisi comparada situa Catalunya (9,3%) en una posició intermèdia, lleugerament per sobre de la mitjana europea (8,9%). Però, paradoxalment, els grups socials que proporcionalment més participen en aquesta oferta són els que presenten menys dèficits educatius. La població amb estudis superiors (14,5%) més que dobla la seva disposició a participar en aquesta oferta respecte a la població amb estudis mitjans

(6%) o primaris (3,5%); passa el mateix amb les classes mitjanes professionals (14,8%) respecte a les classes treballadores (7,1%).

Gràfic 5. Participació de la població de 30 a 64 anys en la formació al llarg de la vida per perfil social i instructiu. Catalunya, 2010



Nota: La *classe empresarial* corresponen a empresaris amb assalariats; les *classes mitjanes patrimonials*, a empresaris sense assalariats (comerciants, etc.) i a membres de cooperatives; les *classes mitjanes professionals supraordinades*, a professionals i tècnics (per compte propi o d'altri), a directius i caps de departament d'empreses i de l'Administració Pública; les *classes mitjanes subordinades*, a la resta de personal administratiu i comercial, als contramestres i capatassos no agraris i als professionals de les Forces Armades; i les *classes treballadores*, a la resta de personal dels serveis, als operaris no agraris especialitzats i sense especialitzar i a la resta de treballadors agraris.

Font: Elaboració pròpia a partir de l'Enquesta de Població Activa.

Dèficits en les polítiques de beques

Les dades constaten que, malgrat l'evolució positiva en els darrers anys, fins al 2010, Catalunya té un sistema de beques amb nivells baixos de cobertura i amb nivells baixos de despesa per estudiant en comparació de la resta de comunitats autònomes i països europeus.

- El pes de la despesa en beques sobre el conjunt de la despesa en educació és més baix a Catalunya (1% en els ensenyaments no universitaris i 7% als ensenyaments universitaris) que al conjunt de l'Estat (2,5% i 10%, respectivament) i a la Unió Europea (4% i 17%, respectivament). Aquests dèficits s'expliquen, en part, pels majors nivells de riquesa a Catalunya (que penalitzen la població escolar catalana a l'hora d'accedir a les beques regulades pel Ministeri d'Educació, per exemple), però també per la debilitat de les polítiques de beques promogudes per la mateixa Administració catalana. Catalunya només presenta un esforç d'inversió en beques sobre la despesa en educació i una despesa unitària més alts que Balears i La Rioja. Per països europeus, l'esforç només és més gran que el de Polònia.
- Aquest dèficit se situa en un context d'elevada despesa privada de les llars en educació (en bona part provocada per l'elevat pes del sector privat en la provisió

escolar), i de dificultats de la població socialment menys afavorida de fer front a aquestes despeses en educació.

2.3. La segregació escolar i de la dualització del sistema

En quasi tots els ensenyaments el percentatge d'alumnat estranger al sector públic triplica la seva presència al sector privat.

- En concret: 3,1 vegades a educació infantil, 3,3 vegades més a educació primària, 2,6 vegades més a educació secundària obligatòria, 3,3 vegades més al batxillerat i 1,5 vegades més a la formació professional.
- En tots els ensenyaments, la inequitat en l'escolarització d'alumnat estranger entre sectors és més gran a Catalunya que al conjunt de l'Estat espanyol. Catalunya és una de les comunitats que menys garanteix l'equitat en la distribució equilibrada d'alumnat estranger entre sectors de titularitat, juntament amb Madrid, i només després de Múrcia.

Taula 6. Distribució d'alumnat estranger entre sectors de titularitat als ensenyaments obligatoris per comunitats autònomes (2011)

CCAA	Alumnat estranger (%)	Alumnat estranger al sector públic (%)	Alumnat estranger al sector privat (%)	Índex d'equitat
La Rioja	18,4	21,8	11,9	1,8
Balears	17,2	21,4	10,3	2,1
Madrid	15,5	22,4	7,9	2,8
Catalunya	15,3	19,9	7,0	2,8
Aragó	14,1	16,4	9,5	1,7
Múrcia	13,9	17,5	5,2	3,4
Comunitat Valenciana	13,1	16,6	6,3	2,6
Navarra	12,6	15,8	7,2	2,2
Espanya	11,1	13,6	6,0	2,2
Castella-la Manxa	10,8	12,0	5,5	2,2
Cantàbria	10,3	10,4	10,3	1,0
Canàries	9,2	10,8	4,6	2,4
Castella i Lleó	9,0	10,5	6,3	1,7
País Basc	7,6	10,4	5,0	2,1
Astúries	6,5	7,6	4,2	1,8
Andalusia	6,5	7,6	3,0	2,6
Galícia	4,6	5,4	2,8	1,9
Extremadura	4,0	4,6	1,8	2,5

Nota: valors ordenats segons el percentatge d'alumnat estranger en els ensenyaments obligatoris.

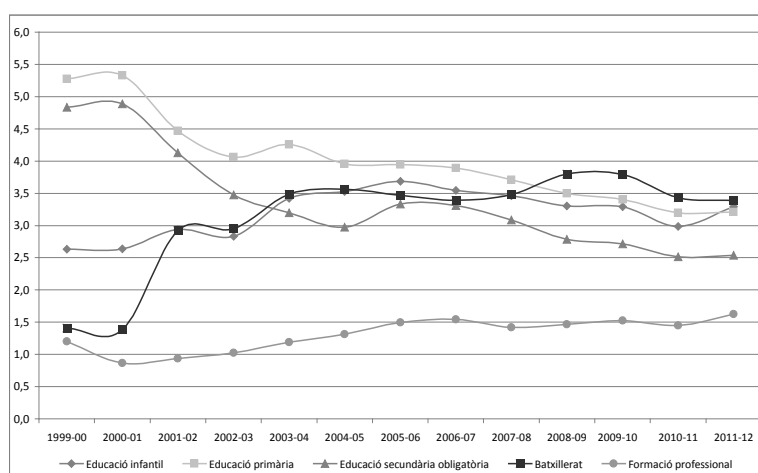
Nota: En gris fosc, s'indiquen les comunitats autònomes amb valors més alts respecte Catalunya; en gris clar, les Comunitats autònomes amb valors més baixos.

Nota: L'índex d'equitat indica en quina mesura es realitza una distribució equilibrada de l'alumnat estranger entre les xarxes pública i concertada. Per interpretar aquest índex s'ha de considerar que el valor 1 equivaldria a una distribució equilibrada entre les dues xarxes, mentre que un índex superior a 1 indicaria una major presència d'aquest alumnat al sector públic.

Font: Elaboració amb dades del Ministeri d'Educació.

L'escolarització de l'alumnat immigrant s'ha caracteritzat en els darrers anys per una millora de l'equilibri entre sectors públic i privat concertat, especialment als ensenyaments preobligatoris i obligatoris. Aquest procés de millora, però, s'ha interromput a partir del curs 2010-2011, com si les dificultats econòmiques creixents de les famílies orientés l'alumnat socialment menys afavorit cap al sector públic.

Gràfic 6. Evolució de l'índex d'equitat en la distribució d'alumnat estranger entre sectors de titularitat. Catalunya, 1999-2012



Font: Elaboració amb dades del Departament d'Ensenyament i del Ministeri d'Educació.

No existeix relació significativa entre el pes del fet migratori al municipi i el nivell de segregació.

- La segregació tendeix a ser més alta en aquells municipis amb més grandària, amb més nombre de centres, amb més centres de titularitat privada, amb menys coresponsabilitat del sector concertat en l'escolarització d'alumnat estranger, etc. Contràriament al que hom podria pensar, en canvi, no existeix relació estadísticament significativa entre el pes del fet migratori al municipi i el nivell de segregació dels seus centres. Aquest té més relació amb la implantació del sistema escolar a escala local i amb les polítiques d'escolarització equilibrada promogudes per fomentar l'escolarització equilibrada.

- L'anàlisi per municipis de més de 10.000 habitants posa de manifest una relació positiva estadísticament significativa entre els nivells de segregació escolar al municipi i la no graduació en ESO: en general, a més segregació entre centres escolars, pitjors resultats globals obté un municipi determinat en el seu sector públic.

Les dades constaten que aquesta segregació escolar esdevé més perjudicial per a l'alumnat socialment menys afavorit, especialment com a efecte de la seva concentració en determinats centres. L'heterogeneïtat social a les aules, lluny de perjudicar l'alumnat amb millor rendiment, com sovint es pensa, no té efectes sobre els seus resultats educatius i en canvi beneficia l'alumnat amb més dificultats educatives. Els processos de concentració d'alumnat amb més necessitats educatives en determinades escoles i aules, en canvi, reverteixen negativament sobre els resultats d'aquest alumnat i, conseqüentment, també els del conjunt del sistema.

- En efecte, existeixen diferències importants en els resultats acadèmics del sector públic i privat, que s'expliquen fonamentalment per les diferències en la composició social dels dos sectors de titularitat. Pel que fa a la taxa de graduació en ESO a Catalunya, per exemple, la diferència entre sector públic i privat gira al voltant dels 10 punts percentuals.
- Si es comparen les taxes dels estudiants de nacionalitat espanyola amb les de l'alumnat estranger, s'observa una diferència de fins a 28 punts. Aquesta diferència és més gran en els centres privats (6 punts percentuals més) que en els centres públics, especialment perquè les taxes de graduació de la població de nacionalitat espanyola són més elevades en el sector privat que en el públic per efecte de les diferències d'origen social segons el sector d'escolarització.

Taula 7. Taxa de graduació a l'ESO per nacionalitat i sector de titularitat. Catalunya, 2008-2009

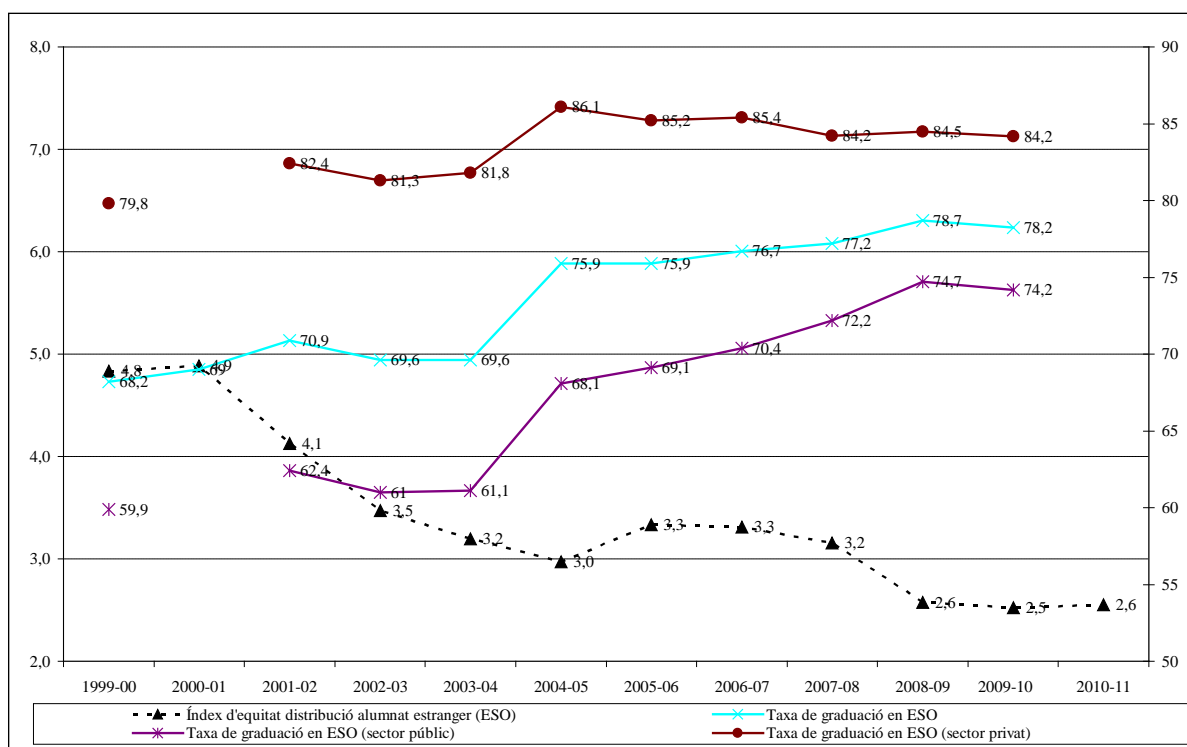
Nacionalitat	Taxa de graduació a l'ESO	Públic	Privat
Total	81,9	77,5	88,4
Espanyola	86,6	83,1	91,0
Estrangera	58,7	58,4	59,9

Nota: Taxa de graduació = graduats * 100 / avaluats.

Font: Elaboració pròpia amb dades del Departament d'Ensenyament.

- L'evolució de les taxes de graduació en ESO a Catalunya, tant en el sector públic com privat, han mantingut una tendència positiva, especialment en el sector públic, de manera sostinguda a partir del curs 2003-2004. Aquesta millora ha coincidit amb una tendència a reduir la inequitat en la distribució d'alumnat estranger entre sectors de titularitat.

Gràfic 7. Evolució de la taxa de graduació en ESO per sector de titularitat i de l'índex d'equitat en la distribució d'alumnat estranger en l'ESO per sectors de titularitat. Catalunya, 1999-2010



Nota: Taxa de graduació = graduats * 100 / matriculats.

Font: Elaboració pròpia amb dades del Ministeri d'Educació i del Departament d'Ensenyament.

2.4. La transició educativa i la importància dels ensenyaments secundaris postobligatoris

Per comprendre els nivells elevats d'abandonament educatiu prematur a Catalunya, cal considerar que hi ha ruptures en les trajectòries formatives que estan relacionades amb dèficits en els processos d'adquisició de competències, però n'hi ha d'altres que s'expliquen més per dèficits de vinculació de l'alumnat al sistema.

- Una part significativa dels dèficits de graduació i assoliment d'estudis secundaris no es fonamenta únicament en dèficits d'adquisició de competències bàsiques (que afecta aproximadament pels volts del 15% de l'alumnat, segons les proves PISA), sinó també a un problema més relacionat amb la vinculació amb el sistema educatiu i amb la trajectòria escolar: hi ha una proporció significativa d'alumnat sense insuficiència formativa als 15 anys a les proves PISA que no es gradua en ESO o que no aconsegueix posteriorment ensenyaments secundaris postobligatoris.
- Els resultats raonablement positius en les proves PISA (amb una insuficiència formativa als 15 anys que gira als volts del 15%) contrasten amb els mals resultats

en la graduació a l'ESO, en la permanència al sistema educatiu a partir dels 16 anys i en l'assoliment dels ensenyaments secundaris postobligatoris: el 21,8% de l'alumnat matriculat a quart d'ESO no es gradua, per sobre de la insuficiència formativa a les proves PISA i també per sobre de la mitjana espanyola; i més endavant, el 26,0% de joves de 18 a 24 anys no assoleix ensenyaments secundaris postobligatoris, per sobre novament de la mitjana estatal i europea.

Des d'aquesta perspectiva, doncs, és important invertir en la detecció primerenca de les dificultats bàsiques d'aprenentatge i en l'anticipació de possibles trajectòries escolars de risc, i garantir la perdurabilitat d'aquest seguiment al llarg de tota la trajectòria escolar, amb recursos de suport i d'acompanyament a l'escolaritat.

Els joves que ni estudien ni treballen

A Catalunya, l'any 2011 el 21,9% dels joves de 16 a 24 anys, quasi 140.000, ni estudia ni treballa, amb un increment molt significatiu respecte a la població que es trobava en aquesta situació l'any 2007, per efecte de la crisi econòmica, de més de set punts percentuals. Aquesta prevalença es troba per sobre dels nivells existents de NEET al conjunt de l'Estat espanyol (20%) i de la Unió Europea (16%).

Taula 8. Població de 16 a 24 anys que ni estudia ni treballa (NEET). Catalunya, 2011

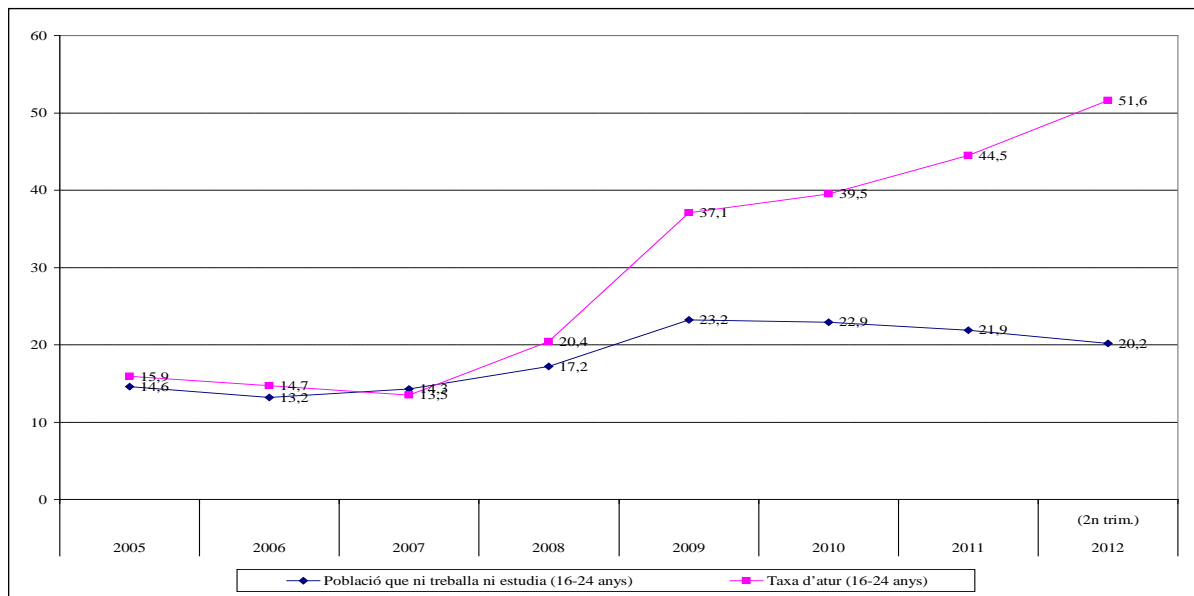
	n	%
Total (1r i 2n trimestre 2012)	127.180	20,2
Total (2011)	139.586	21,9
Edat	n	%
De 16 a 19 anys	44.177	16,5
De 20 a 24 anys	95.409	25,8
Sexe	n	%
Home	78.946	24,3
Dona	60.640	19,4
Nacionalitat	n	%
Espanyola	92.988	18,7
Estrangera	46.598	33,5
Nivell d'instrucció	n	%
ISCED 0-2	93.490	28,8
ISCED 3-6	46.095	14,7

Font: Elaboració pròpia amb dades de l'Enquesta de Població Activa.

- Aquest fenomen afecta més els homes que les dones, més la població de nacionalitat estrangera que la de nacionalitat espanyola, i més els joves amb dèficit instructiu que els joves amb estudis mitjans o superiors.

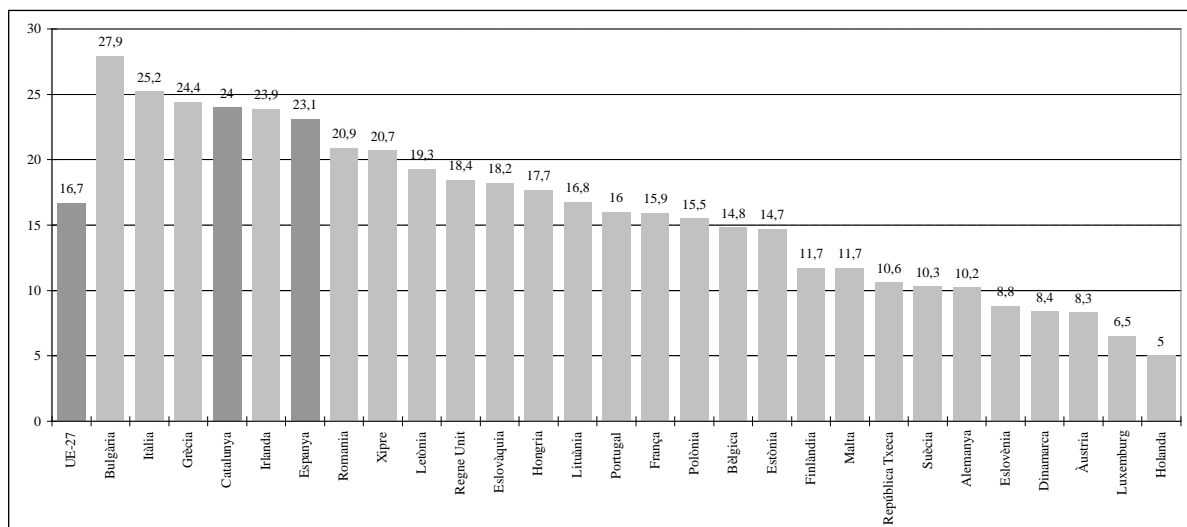
- En períodes de bonança econòmica, les facilitats d'ocupació no qualificada que troben els joves amb baix nivell de formació ajuden a entendre l'abandonament educatiu prematur, i també que el retorn al sistema educatiu sigui una de les transicions més complexes de promoure (pel cost d'oportunitat que pot representar tornar a la vida d'estudiant, entre altres factors). En períodes de crisi econòmica, en canvi, les ocupacions menys qualificades tendeixen a destruir-se amb més facilitat i aquest, teòricament, és un escenari propici per evitar l'abandonament i per promoure el retorn al sistema educatiu.
- En aquesta línia, convé destacar que, després d'un fort creixement fins a l'any 2009, en els darrers tres anys la població que no estudia ni treballa ha decregut lleugerament (3 punts percentuals) gràcies als majors nivells de permanència i de retorn d'aquesta població al sistema educatiu. De fet, en aquest mateix període la taxa d'atur ha continuat augmentant en més de 14 punts percentuals.

Gràfic 8. Evolució de la població de 16 a 24 anys que ni treballa ni estudia (NEET) i de la taxa d'atur d'aquest grup d'edat, a Catalunya, 2005-2012



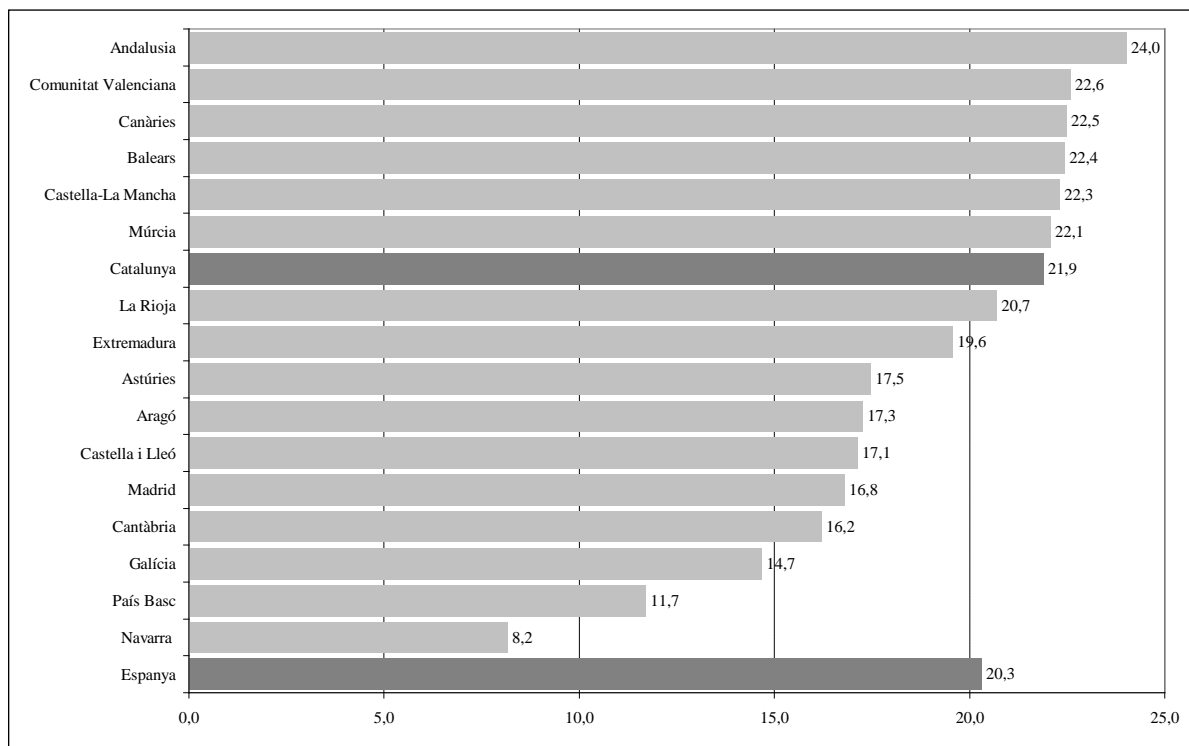
Font: Elaboració pròpia amb dades de l'Enquesta de Població Activa.

Gràfic 9. Població de 18 a 24 anys que ni treballa ni estudia (NEET) per països europeus, 2011



Font: Elaboració a partir de dades d'Eurostat i de l'Institut Nacional d'Estadística.

Gràfic 10. Població de 16 a 24 anys que ni treballa ni estudia (NEET), per comunitats autònomes (2011)



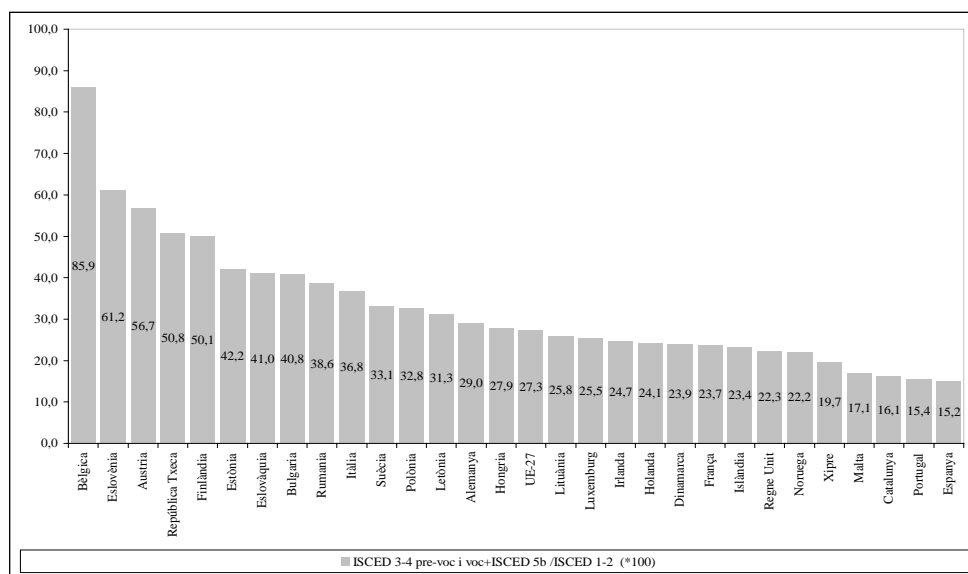
Font: Elaboració pròpia amb dades de l'Enquesta de Població Activa.

La formació professional

Catalunya presenta nivells d'escolarització en la formació professional inferiors a la mitjana europea. Aquesta dada és negativa si es té en compte que els territoris amb més oferta de formació professional, presenten nivell d'abandonament educatiu prematur més baixos. Cal recordar que la formació professional conforma l'itinerari formatiu més seguit per l'alumnat amb més dificultats d'escolarització.

- Catalunya presenta uns nivells d'escolarització als programes generals (batxillerat) i també als programes de formació professional (cicles formatius de grau mitjà) significativament més baixos que la mitjana europea, 10 punts percentuals inferiors.
- L'anàlisi comparada per països europeus conclou que Catalunya és el país amb el pes més baix de l'oferta de programes generals (batxillerat) i de formació professional en conjunt sobre el total del sistema.
- El fort creixement de l'oferta de CFGM ha permès situar el nostre sistema educatiu en una bona posició comparada a escala espanyola pel que fa al desenvolupament de la formació professional.
- Des d'una perspectiva evolutiva, convé destacar que, a diferència del que succeeix a escala europea, les taxes brutes d'escolarització als batxillerats decreixen a Catalunya, i les d'escolarització als programes de formació professional augmenten. Aquesta evolució, que tendeix a conformar una estructura formativa cada cop més equiparable a la de la Unió Europea, amb un pes més important de la formació professional, és el resultat de la pèrdua d'alumnat que està experimentant el batxillerat en els darrers anys i de l'increment d'alumnat que estan experimentant els cicles formatius de grau mitjà.

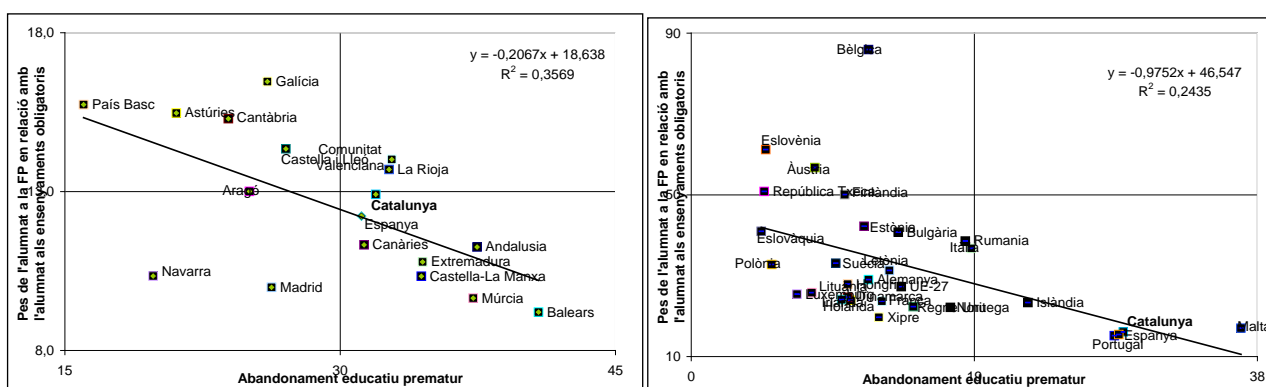
Gràfic 11. Pes de la formació professional en relació amb els ensenyaments obligatoris per països europeus, 2009



Font: Elaboració pròpia amb dades d'Eurostat.

- Els dèficits de provisió d'oferta de formació professional són importants perquè aquest és l'itinerari més seguit pels grups socialment menys afavorits i que més experiències tenen d'abandonament educatiu prematur. L'anàlisi per països europeus i per comunitats autònomes posa de manifest una relació negativa estadísticament significativa entre el pes de la formació professional i els nivells d'abandonament: com més pes té la formació professional, menys prevalença de l'abandonament educatiu prematur tenen els territoris.

Gràfic 12. Relació entre el pes de la formació professional i l'abandonament educatiu prematur per comunitats autònomes i per països europeus, 2009, 2010



Font: Elaboració amb dades del Departament d'Ensenyament, del Ministeri d'Educació i d'Eurostat.

La graduació als ensenyaments secundaris obligatoris (ESO)

Un dels factors més determinants per entendre els baixos nivells d'accés a la postobligatòria té a veure amb les baixes taxes de graduació en ESO existents a Catalunya. Catalunya se situa entre les comunitats amb menys graduació i més abandonament.

Taula 9. Taxes de graduació a l'ESO per sectors de titularitat per comunitats autònomes (2009-2010)

Comunitats autònomes	Taxa de graduació en ESO	Taxa de graduació en ESO (sector públic)	Taxa de graduació en ESO (sector concertat)
Espanya	81,2	78,1	86,9
País Basc	90,0	87,2	92,1
Cantàbria	88,3	86,7	90,8
Astúries	87,4	86,2	89,7
Navarra	85,9	85,9	86,0
Aragó	85,6	83,2	89,4
La Rioja	84,0	81,1	88,4
Canàries	83,5	81,7	88,5
Madrid	83,3	77,3	89,2
Extremadura	83,1	81,6	87,8

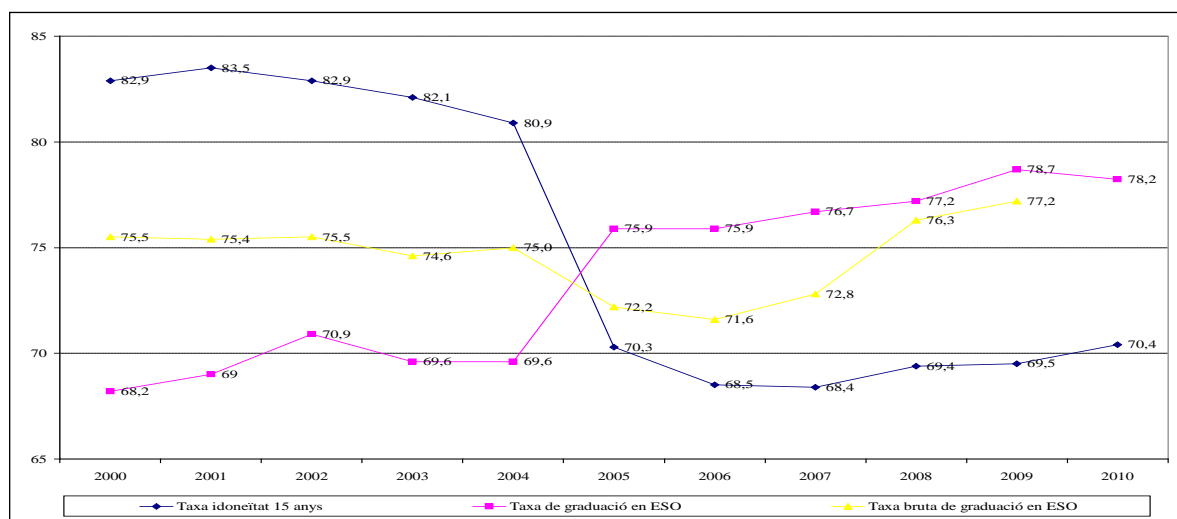
Castella i Lleó	83,0	81,0	86,2
Galícia	82,5	80,5	86,9
Andalusia	81,5	79,5	87,0
Balears	80,4	76,8	85,5
Castella-la Manxa	79,1	77,7	84,6
Múrcia	78,3	76,0	83,9
Catalunya	78,2	74,2	84,2
Comunitat Valenciana	75,0	69,9	84,0

Nota: Taxa de graduació = graduats * 100 / matriculats.

Font: Elaboració pròpia amb dades del Ministeri d'Educació.

- Les dades de graduació en ESO han tendit a millorar en la darrera dècada, amb un increment de 10 punts percentuals, però aquesta millora ha anat acompanyada d'un augment dels nivells de repetició al llarg de l'escolaritat obligatòria en les etapes precedents. Això explica que la taxa bruta de graduació en ESO s'hagi mantingut més o menys estable.

Gràfic 13. Evolució de la taxa de graduació en ESO i de la taxa d'idoneïtat als 15 anys. Catalunya, 2000-2010



Nota: Taxa de graduació = graduats * 100 / matriculats.

Font: Elaboració pròpia amb dades del Departament d'Ensenyament.

Els programes de segones oportunitats

- Malgrat les baixes taxes de graduació en ESO i les elevades taxes d'abandonament educatiu prematur, Catalunya presenta un dèficit de provisió de programes de qualificació professional inicial en comparació de la mitjana espanyola. En concret, la taxa bruta d'escolarització als PQPI és del 5,2%, tres punts percentuals inferior a la del conjunt de l'Estat espanyol (8,7%), i és la tercera comunitat autònoma amb menys oferta relativa, només superada negativament per Galícia i Astúries.

- Malgrat que l'evolució de la provisió de l'oferta està sent positiva en els darrers anys (a un ritme de creixement de 600 places anuals de mitjana d'ençà del curs 2008-2009), l'any 2012 aquesta evolució s'ha estancat degut al context de crisi. A més, tot i aquesta relativa millora dels darrers anys, la tendència és menys positiva que al conjunt de l'Estat espanyol, de manera que les diferències han tendit a créixer. S'observa, doncs, la necessitat de donar més impuls al desplegament d'aquesta oferta.

2.5. Les desigualtats socials en l'educació més enllà de l'escola: el paper de la família i del temps de lleure

En una part significativa, encara que no exclusivament, les desigualtats en els resultats educatius de l'alumnat s'expliquen per allò que passa amb els infants quan surten de l'escola.

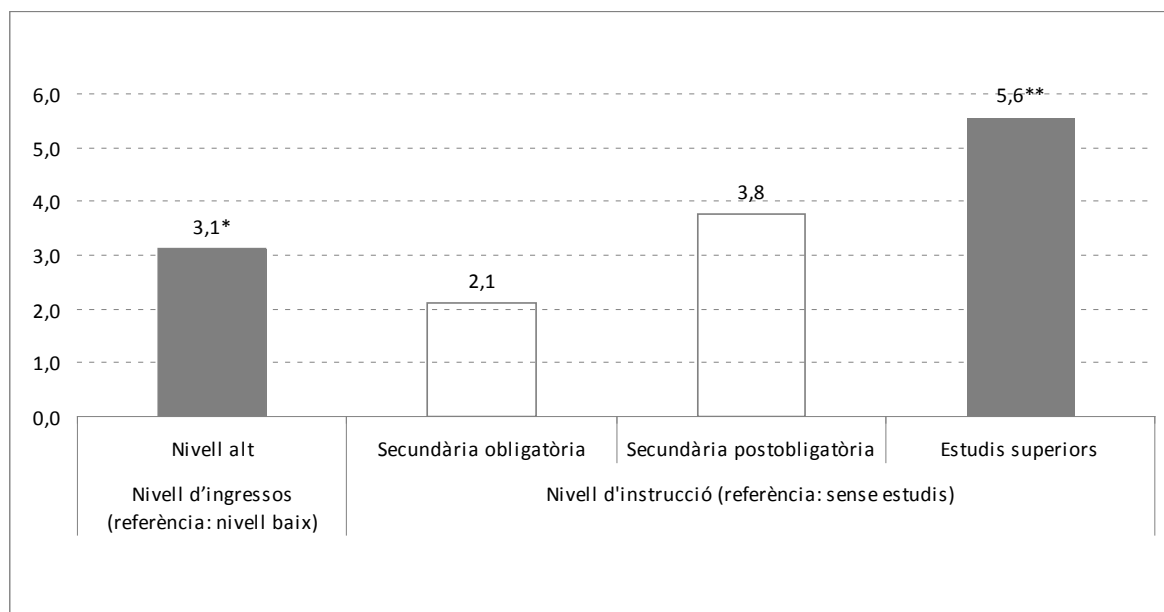
L'assoliment de l'èxit educatiu passa per invertir en el sistema escolar, però també, i fonamentalment, per desenvolupar polítiques que incideixin i millorin els recursos educatius, culturals i socials disponibles a les llars.

L'acompanyament familiar

La desigualtat en resultats acadèmics i assoliment educatiu, entre dues i tres quartes parts de la variabilitat explicada ho és per factors relacionats de manera més o menys indirecta amb dimensions i qualitats familiars.

- Les dades apunten que els progenitors de grups socialment més afavorits tendeixen a destinar menys temps a la família, per efecte de la seva activitat laboral, però també que els usos del temps lliure dels seus fills i filles són menys sedentaris i de més qualitat, i que l'acompanyament a l'escolaritat dels seus fills i filles tendeix a ser més actiu.
- Les anàlisis realitzades amb les dades del Panel de Desigualtats a Catalunya (Fundació Jaume Bofill) permeten veure com les estratègies de suport escolar als fills i les filles varien en funció de la composició social i educativa de la llar. Cal promoure una major permeabilitat dels centres educatius als grups socials amb més dèficits d'afecció escolar, i també estimular la participació de les famílies amb fills i filles amb més problemes d'escolarització en el seguiment de la seva activitat escolar.

Gràfic 14. Probabilitat que assisteixin tant la mare com el pare a les reunions de l'escola segons ingressos i nivells d'instrucció, 2008



Nota: Les probabilitats de participació són a paritat d'alguns factors com l'edat dels pares i les variables incloses al gràfic.

Nota metodològica: Model de regressió logística. Estimació amb errors típics robustos. S'han exclòs les famílies monoparentals de les anàlisis.

Sig. *** $p < .01$; ** $p < .05$; * $p < .10$

Font: Elaboració pròpia amb dades del Panel de Desigualtats a Catalunya-PaD de la Fundació Jaume Bofill (setena onada, 2008).

Els usos educatius en els temps no lectius

L'educació no formal és un dels àmbits educatius en què més incidència tenen encara les desigualtats d'accés. A més, és un camp de provisió d'oportunitats educatives que pot tenir una incidència decisiva en la millora de l'èxit educatiu. Cal millorar-ne l'equitat i evitar que reproduïxi les mateixes desigualtats educatives presents en l'àmbit de l'educació formal.

- Les dades posen de manifest les diferències en els usos educatius del temps no lectiu dels infants en funció del capital social, econòmic i educatiu de la família. Els infants socialment menys afavorits tendeixen a presentar estils d'ús del temps de lleure més sedentaris, els infants amb mares amb estudis bàsics o inferiors miren la televisió o juguen amb videojocs i ordinador 2 hores al dia o més, tres vegades més temps (30,4%) que els infants fills de mares amb estudis superiors (10,9%). En canvi, aquests darrers (53,5%) doblen els primers pel que a fa a la realització d'activitats extraescolars no esportives (27,5%).

La conciliació de la vida laboral i familiar

La disponibilitat de temps que els progenitors dediquen als fills i filles (i sobretot la qualitat del temps dedicat) són factors clau per a l'èxit educatiu. Les polítiques que proporcionin més temps als progenitors han d'anar acompanyades de polítiques que millorin la qualitat del temps que les famílies dediquen als seus fills i filles.

- En general, els països amb un nivell d'instrucció més elevat són els que presenten condicions de conciliació de la vida laboral i familiar més favorables.
- Des d'una perspectiva comparada, l'anàlisi comparada de les condicions d'ocupació situen Catalunya en una posició relativament ambivalent des de la perspectiva de les oportunitats de conciliació de la vida laboral i familiar. Tenim pocs horaris «asocials» (torns de nit, treball en caps de setmana, etc.) i el nombre d'hores treballades en una setmana normal (38,3 hores) és equiparable, per primera vegada l'any 2010, al de la Unió Europea. D'altra banda hi ha marge de millora pel que fa a la flexibilitat a l'hora de modificar l'inici o la finalització de la jornada laboral o a les oportunitats d'ocupació amb jornada a temps parcial (no associada a la precarietat laboral) (12,5% a Catalunya versus 19,1% a la UE). A més, de mitjana, la jornada laboral a Catalunya acaba més tard que en la majoria de països europeus.
- Sobre les estratègies d'atenció i cura de la infància, Catalunya se situa per sobre de la mitjana europea i espanyola pel que fa a l'ús de serveis especialitzats i pel que fa a la cura a través de progenitors o familiars. Amb un 35% d'infants de 0 a 2 anys que participen en el sistema formal de cura, Catalunya se situa per sobre de la mitjana europea (28%) però clarament per sota de països com Dinamarca, Suècia o Holanda, que tenen sistemes formals de cura a la primera infància amb percentatges de cobertura superiors al 50%. No obstant això, val a dir que aquests països disposen de condicions d'ocupació que afavoreixen més les possibilitats de conciliació de la vida laboral i familiar.

Les dades evolutives semblen indicar que les condicions d'ocupació tendeixen a millorar des del punt de vista de les oportunitats de conciliació de la vida laboral i familiar. A Catalunya, ha incrementat l'ocupació amb jornada a temps parcial o sense jornada de treball al vespre, i s'ha reduït la mitjana d'hores treballades per setmana (poc més d'una hora i mitja d'ençà de l'any 2000).

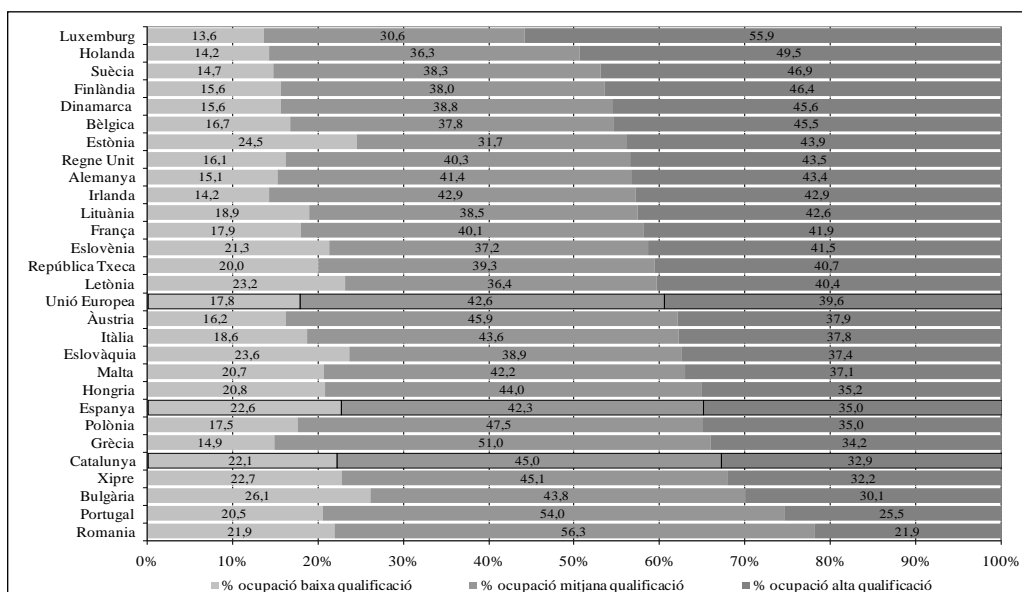
2.6. La relació entre educació i ocupació

Les característiques del sistema productiu han limitat enormement les possibilitats del sistema educatiu de combatre les elevades xifres d'abandonament educatiu prematur, de tal forma que la lluita contra aquest fenomen no només passa per la política educativa, sinó també per la política econòmica, laboral i social.

L'estructura de qualificació de l'ocupació genera oportunitats d'abandonament educatiu prematur.

- Catalunya presenta una estructura ocupacional amb un pes relativament alt de l'ocupació de baixa qualificació, que genera oportunitats d'inserció laboral per a la població jove que abandona prematurament el sistema educatiu sense qualificació, i també una taxa d'activitat comparativament alta de la població amb dèficit instructiu, que es decideix a incorporar-se al mercat laboral malgrat la seva baixa formació. Aquesta mateixa anàlisi comparada demostra la relació estadísticament significativa existent entre el pes de l'ocupació de baixa qualificació i la prevalença de l'abandonament educatiu prematur.
- L'estructura ocupacional del mercat de treball català es caracteritza per un pes comparativament alt de l'ocupació de qualificació mitjana (45,0%), per sobre de la mitjana espanyola (42,2%) i de la de la Unió Europea (42,6%), per un pes comparativament baix de l'ocupació de qualificació alta (32,9%), per sota de la mitjana espanyola (35,0%) i europea (39,6%), i per un pes alt de l'ocupació de qualificació baixa (22,1%) si es compara amb el conjunt de la Unió Europea (17,8%), o mitjà si es compara amb l'Estat espanyol (22,6%).

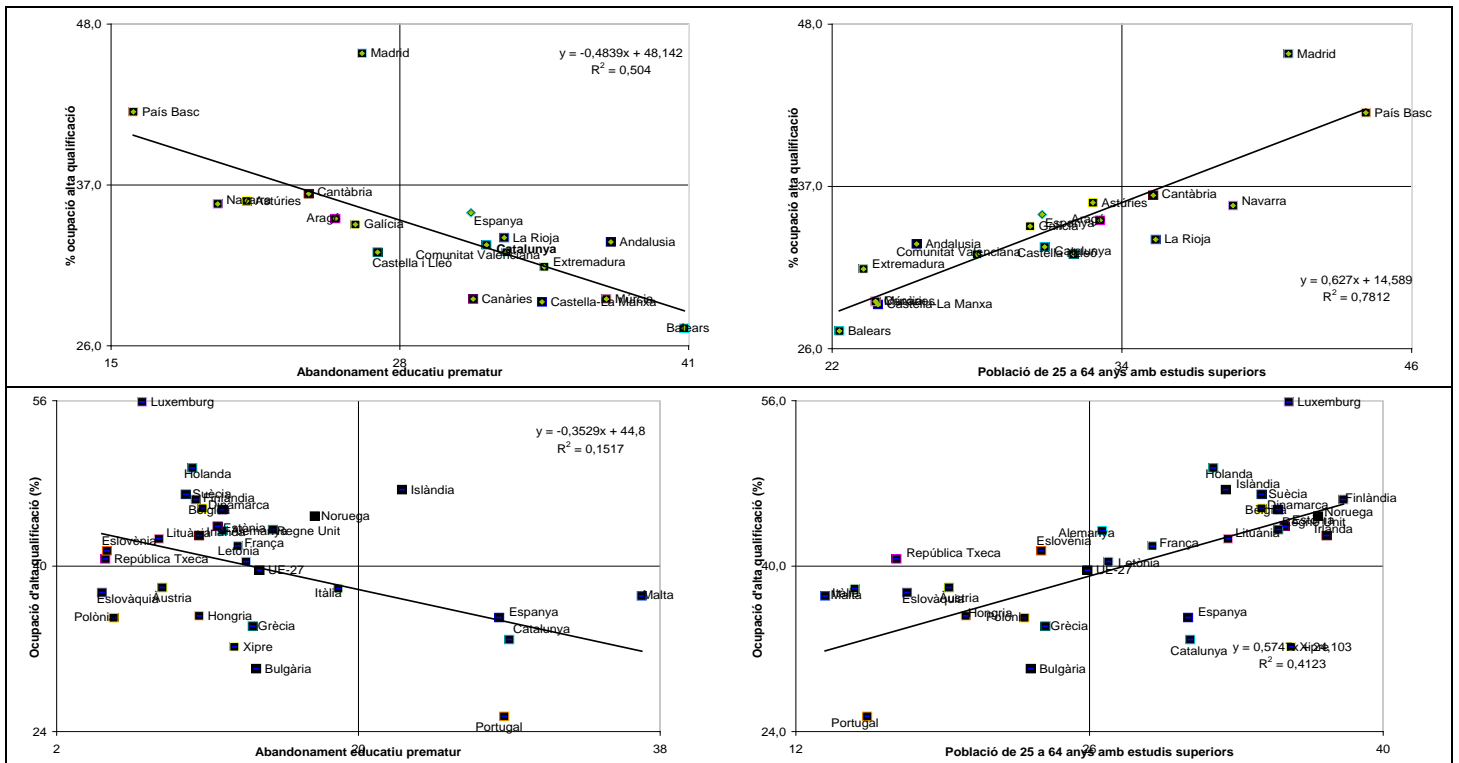
Gràfic 15. Estructura de l'ocupació per nivell de qualificació per països europeus, 2010



Font: Elaboració amb dades d'Eurostat i de l'INE (Enquesta de Població Activa).

- L'anàlisi comparada per comunitats autònomes i països europeus posa de manifest que els territoris amb més capital educatiu i amb millors resultats acadèmics tendeixen a tenir més qualificació de l'ocupació. Això significa que els territoris amb menys qualificació de l'ocupació també tendeixen a tenir nivells elevats d'abandonament educatiu prematur, tal com passa amb Catalunya. De fet, les oportunitats d'ocupació no qualificada actuen com a reclam per a la inserció laboral dels joves sense formació i incentiva l'abandonament del sistema.

Gràfic 16. Relació entre qualificació de l'ocupació i resultats educatius, per comunitats autònomes i per països europeus (2010)



Font: Elaboració a partir de dades d'Eurostat i de l'Institut Nacional d'Estadística (Enquesta de Població Activa).

El model de creixement econòmic i el règim d'ocupació vigent han generat obstacles per a la formació de la població.

- Els anys anteriors a l'inici de la crisi econòmica actual, Catalunya ha experimentat un creixement econòmic per sobre de la mitjana europea, per sobre del 3% del PIB anual, en bona part, fonamentat en el desenvolupament d'activitat econòmica de baix valor afegit, fonamentalment en els sectors de la construcció i dels serveis. Aquests processos accelerats d'expansió, però, han resultat ser relativament volàtils en èpoques de recessió.
- El ràpid creixement del sector de la construcció, per exemple, va atraure molta població no qualificada que, sense haver invertit en formació, tenen ara (que s'ha reduït a la meitat en nombre d'ocupats en 4 anys) dificultats per reconvertir el seu perfil i fer-lo atractiu per a altres sectors d'activitat més sòlids.
- Convé recordar que Catalunya, com també succeeix a la resta de països europeus mediterranis, es caracteritza per tenir un règim d'ocupació amb taxes elevades de temporalitat. Aquestes ocupacions també són més volàtils en períodes de recessió econòmica.

L'estructura formativa i l'estructura ocupacional presenten desajustos i fomenten la sobrequalificació.

- L'estructura formativa de la població catalana està polaritzada, amb un pes baix de la població amb estudis mitjans, i, en canvi, l'estructura ocupacional presenta un elevat pes de l'ocupació de qualificació mitjana i baixa, i un pes baix de l'ocupació de qualificació alta.
- Aquests desajustos entre estructura formativa i ocupacional generen alguns dèficits de retorn de la inversió en educació, especialment entre la població que inverteix en formació i que després es veu abocada a la sobrequalificació al mercat de treball.
- Les dades posen de manifest que el 50,8% de la població menor de 30 anys està sobrequalificada per a les tasques que desenvolupa, i que el 44% de la població major de 29 anys també ho està.

La inversió en educació té dèficits de retorn.

- El capital educatiu acostuma a estar associat a oportunitats millors d'accés al mercat laboral i condicions d'ocupació millors. Des d'una perspectiva comparada, però, aquest retorn és elevat pel que fa a l'accés a l'ocupació, especialment en períodes de crisi econòmica en què l'atur augmenta de manera més accentuada entre la població amb menys nivell instructiu, però és més moderat pel que fa a les condicions d'ocupació. Les diferències entre els grups d'instrucció extrems en l'estabilitat de la contractació i en els ingressos salarials són comparativament petites. En períodes de bonança econòmica, en canvi, el retorn de la inversió en educació en l'accés a l'ocupació a Catalunya és també comparativament baix, com ja passa amb les condicions d'ocupació, la qual cosa significa que les diferències entre els grups d'instrucció extrems en els nivells d'atur són petites. En períodes de bonança econòmica, doncs, el mercat laboral català reforça comparativament menys el retorn de la inversió en formació, cosa que també pot contribuir a explicar les dificultats de combatre l'abandonament educatiu prematur.

La participació en la formació al llarg de la vida s'ha estancat i presenta desigualtats d'accés.

- Les empreses són agents clau per entendre la participació de la població en la formació al llarg de la vida (sobretot, en la formació contínua). Però la població que més participa és la que té un nivell d'instrucció més elevat, la qual cosa significa que la població catalana amb dèficit instructiu té més dificultats de requalificació a través de la formació al llarg de la vida. Aquestes desigualtats d'accés no contribueixen a combatre l'abandonament educatiu prematur.

La millora dels resultats educatius passa també per assumir la coresponsabilitat del context econòmic i per desenvolupar polítiques que millorin les oportunitats que ofereix el sistema productiu per a la inversió de la població en educació i formació.

2.7. El finançament de l'educació

L'esforç inversor que fan els poders públics en educació a Catalunya està clarament per sota de la mitjana espanyola i europea: la reducció de la despesa pública en educació en el context actual de crisi econòmica es produeix, doncs, en un sistema comparativament poc dotat i no necessàriament ineficient.

- Els nivells de despesa pública en educació a Catalunya són netament inferiors a la mitjana espanyola i europea, tant si prenem com a referència la despesa pública sobre el PIB com la despesa pública per estudiant. Les dades també evidencien que el pes important del sector privat no és l'únic factor explicatiu d'això, ja que hi ha comunitats autònomes que presenten una distribució similar d'alumnat entre sectors de titularitat i tenen un sistema més ben dotat de recursos. En concret, l'any 2009 la despesa pública en educació (universitària i no universitària) es va situar en el 3,95%, mentre que en el conjunt de l'Estat espanyol va ser del 4,7% i a la Unió Europea, del 5,18% (a Catalunya, més d'un 20% menys d'esforç inversor); i la despesa unitària no universitària se situa al nostre país en 5.221,9 euros, i la mitjana estatal és de 5.319,5 euros (a Catalunya, 98 euros menys per alumne). Cal destacar que aquest dèficit d'inversió es produeix en un context comparat d'elevada complexitat socioeducativa.
- Les dades evolutives posen de manifest que d'ençà de l'any 2000 la inversió en educació a Catalunya ha augmentat de manera sostinguda, en gairebé un punt percentual, del 2,60% del PIB l'any 2000 al 3,95% l'any 2009. En aquest període, la despesa en educació s'ha doblat i ha passat aproximadament dels 3.300 milions d'euros l'any 2000 als més de 7.000 milions d'euros l'any 2009. Aquesta evolució ha permès aproximar-nos, de mica en mica, a la inversió que hi destina la Unió Europea.
- Les bones dades evolutives experimentades en els darrers anys, amb una despesa pública en educació que s'ha doblat en la darrera dècada i que ha permès incrementar quasi un punt percentual l'esforç d'inversió sobre el PIB, i aproximar-nos a la mitjana espanyola i europea, s'han vist afectades per la crisi econòmica i per la política de contenció pressupostària aplicada pel govern actual, cosa que ha comportat una reducció del pressupost en educació (del 13,8% en els darrers dos anys).
- L'anàlisi comparada per comunitats autònomes constata la relació positiva existent entre la despesa pública unitària i el PIB per càpita. No obstant això, Catalunya,

juntament amb Andalusia, és la comunitat autònoma que més s'allunya d'aquesta previsió, amb una despesa netament inferior de la que s'espera pel seu nivell de riquesa. El pes que assumeix el sector privat a cada comunitat també contribueix a explicar les diferències entre elles, però no únicament. En comparació de Catalunya, hi ha comunitats autònomes amb un pes similar del sector privat i una despesa en educació superior.

- La despesa pública en concerts és significativament més alta a Catalunya (18% de la despesa pública no universitària) que a Espanya (14,9%), la qual cosa s'explica fonamentalment per la proporció superior d'alumnat escolaritzat en centres privats (30,1% i 26,2%, respectivament). De fet, si comparem la despesa pública en concerts per estudiant, veiem que Catalunya i Espanya mantenen xifres molt similars (3.121,2 euros i 3.026,2 euros per estudiant, respectivament).

Taula 10. Indicadors de despesa pública de l'educació, per comunitats autònomes (2009)

Comunitats autònomes	educació (no universitària) / PIB	educació (universitària) / PIB	Despesa pública en educació (total) / PIB	Despesa pública en educació (no universitària) per estudiant	Despesa pública en educació (no universitària) per estudiant en relació PIB per càpita	ensenyaments privats (concerts) / despesa pública en educació (no universitària)	concertats (no universitaris) / estudiants no universitaris	Despesa pública en centres privats / estudiants en centres concertats
Andalusia	4,48	1,12	5,97	4.270,5	24,4	12,6	20,5	2.621,4
Aragó	2,98	0,80	3,95	4.941,3	19,7	15,1	26,7	2.798,5
Astúries	3,31	0,84	4,54	5.876,0	27,7	11,6	25,4	2.684,2
Balears	3,39	0,32	3,78	5.466,2	22,6	18,8	31,5	3.259,2
Canàries	3,93	0,72	4,93	4.684,1	24,3	8,1	16,7	2.265,9
Cantàbria	3,70	0,80	4,65	5.740,7	26,0	16,1	30,0	3.076,3
Castella i Lleó	3,50	0,91	4,59	5.483,7	25,1	15,7	29,7	2.904,5
Castella - la Manxa	4,99	0,65	5,85	5.599,6	30,3	7,8	15,5	2.824,7
Catalunya	3,24	0,65	3,95	5.221,9	19,7	18,0	30,1	3.121,2
Comunitat Valenciana	3,93	1,18	5,24	5.072,6	25,2	17,0	26,0	3.306,6
Extremadura	5,74	0,81	6,96	5.509,5	34,6	8,6	19,0	2.490,7
Galícia	3,89	0,93	4,92	5.899,5	28,8	11,5	24,1	2.815,7
Madrid	2,07	0,79	2,99	3.764,6	12,5	22,3	28,5	2.943,5
Múrcia	4,63	0,94	5,76	4.852,8	25,4	13,7	23,5	2.842,3
Navarra	3,83	0,41	4,31	6.684,2	23,3	18,3	33,8	3.631,2
País Basc	3,87	0,66	4,66	7.437,8	25,0	26,7	49,5	4.010,6
La Rioja	3,23	0,53	3,84	5.442,2	21,8	16,1	30,6	2.866,9
Espanya	3,78	0,86	5,18	5.319,5	23,3	14,9	26,2	3.026,2

Nota 1: La despesa pública universitària no incorpora el finançament privat de l'ensenyament universitari a través del pagament de matrícules. En canvi, inclou la despesa de beques per exempció de preus acadèmics.

Nota 2: Les dades estan calculades en PIB base 2008.

Font: Elaboració amb dades del Ministeri d'Educació i l'Institut Nacional de Estadística.

Taula 11. Evolució dels pressupostos de la Generalitat de Catalunya en educació (2008-2012)

	2007	2008	2009	2010	2011	2012
Despesa pressupostada en educació (en Milions d'euros)	5.317,3	5.770,3	6.028,3	6.308,9	5.836,1	5.470,0
Variació respecte a l'any anterior (en %)	+6,4	+8,5	+4,5	+4,7	-7,5	-6,3
Alumnat no universitari	1.112.151	1.161.532	1.201.018	1.231.778	1.261.346	1.294.654
Variació respecte a l'any anterior (en alumnes)	+30.400	+49.381	+39.486	+30.760	+29.568	+33.308

Font: Departament d'Economia i Finances.

Taula 12. Despesa pública en educació (universitària i no universitària) sobre el PIB a la Unió Europea, 2009

Àmbit territorial	Despesa pública en educació (total) / PIB	Despesa pública en educació (no superior) / PIB	Despesa pública en educació secundària (ISCED 2-4) / PIB	Despesa pública en educació (superior) / PIB
UE-27	5,41	4,19	2,41	1,22
Dinamarca	8,72	6,31	2,94	2,41
Xipre	7,98	5,92	3,3	2,06
Suècia	7,26	5,22	2,75	2,04
Finlàndia	6,81	4,65	2,89	2,16
Bèlgica	6,57	5,1	2,85	1,47
Irlanda	6,5	4,96	2,58	1,54
Estònia	6,09	4,75	2,7	1,34
Àustria	6,01	4,44	2,83	1,57
Holanda	5,94	4,31	2,42	1,63
França	5,89	4,55	2,69	1,34
Portugal	5,79	4,72	2,6	1,07
Eslovènia	5,7	4,32	1,26	1,38
Regne Unit	5,67	4,86	2,78	0,81
Lituània	5,64	4,5	3,04	1,14
Letònia	5,64	4,85	2,29	0,79
Malta	5,46	4,27	2,69	1,19
Hongria	5,12	3,99	2,22	1,13
Polònia	5,1	4,03	1,92	1,07
Alemanya	5,06	3,72	2,48	1,34
Espanya	5,01	3,87	1,88	1,14
Itàlia	4,7	3,84	2,18	0,86
Bulgària	4,58	3,63	1,87	0,95
República Txeca	4,38	3,36	2,07	1,02

Romania	4,24	3,04	1,53	1,2
Eslovàquia	4,09	3,28	1,93	0,81
Grècia	4,04	2,58	:	1,46
Catalunya	3,82	3,32	1,29	0,86
Luxemburg	3,15	:	1,74	:

Nota 1: L'Eurostat no ofereix dades regionals. Les dades de Catalunya estan calculades a partir de la informació disponible pel Ministeri d'Educació i Cultura, prenent com a referència la despesa pública corresponent a Espanya segons Eurostat i el mateix Ministeri d'Educació i Cultura.

Nota 2: Les dades de Luxemburg i Romania corresponen al 2007. Les de Grècia, al 2005.

Font: Elaboració amb dades del Ministeri d'Educació, l'Institut Nacional de Estadística i l'Eurostat.

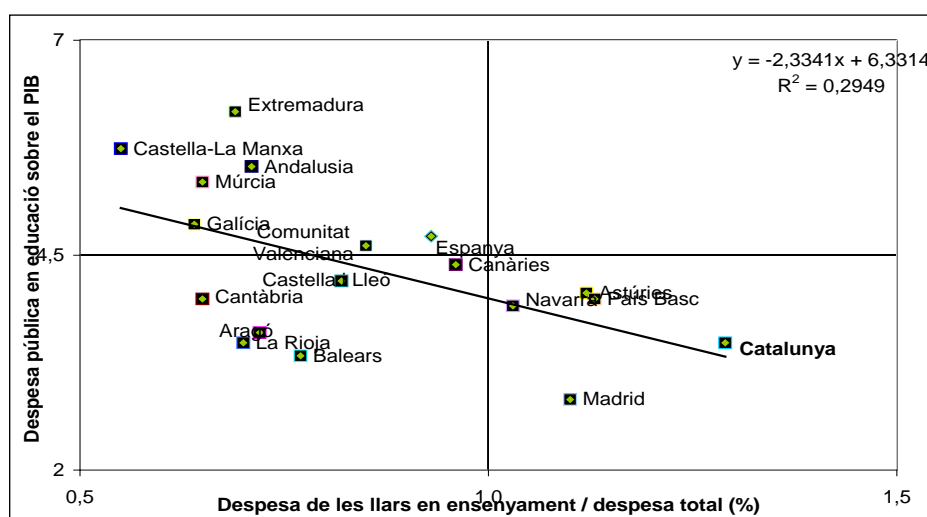
- Les dades comparades per comunitats autònomes i per països europeus posen de manifest que existeix una relació feble o inexistente, segons l'indicador de referència, entre la despesa pública en educació i els resultats acadèmics.
- Malgrat els resultats educatius modestos en bona part dels indicadors, podem dir que el sistema educatiu català no és especialment ineficient: presenta una prevalença elevada de l'abandonament educatiu prematur, però també ofereix bons nivells d'instrucció superior a la població jove i ho fa amb nivells baixos de despesa pública en educació.
- Si bé incrementar els recursos no garanteix necessàriament millorar el rendiment del sistema, cal mencionar que un sistema educatiu català més equitatiu i més excel·lent en els aprenentatges dels alumnes no sembla possible amb menys recursos, ja que el marge d'optimització dels recursos disponibles és més baix. Algunes de les polítiques necessàries per a la millora de l'èxit educatiu passen forçosament per incrementar la despesa, com passa, per exemple, amb la creació d'oferta de formació professional o de PQPI, que suposa un cost addicional important; amb la personalització dels processos d'ensenyament i aprenentatge, que pot requerir estratègies específiques afegides d'acompanyament a l'escolaritat; o amb la promoció de l'escolarització equilibrada de l'alumnat amb necessitats educatives específiques, que pot suposar revisar concerts i ampliar el nombre de contractes-programa vigents actualment.

En un context comparat de baixa inversió pública i de poca ineficiència, es fa més difícil combatre les xifres elevades d'abandonament educatiu prematur amb menys recursos.

- Convé afegir, a més, que encara està augmentant l'alumnat que escolaritza el sistema educatiu. Respecte al 2007, per exemple, any en què el pressupost en educació era força equivalent al de l'any 2012, el sistema educatiu té avui 182.500 alumnes més, i això incrementa les necessitats de recursos. Alhora, la mateixa crisi econòmica també augmenta les necessitats socials entre les famílies, per efecte de la seva major precarietat socioeconòmica. La reducció de la despesa pública pot fer que l'educació encara sigui més dependent de la despesa privada de les famílies, escenari clarament perjudicial per a l'alumnat socialment menys afavorit.

- Els dèficits de finançament públic de l'educació exposats anteriorment i el pes important del sector privat al nostre país fan que Catalunya tingui uns nivells de despesa de les llars en educació per sobre de la mitjana espanyola. L'anàlisi comparada evidencia que les comunitats autònomes que realitzen un esforç financer més baix, com és el cas de Catalunya, tenen nivells de despesa més elevada de les famílies. L'any 2009, les llars catalanes pagaven de mitjana 148 euros més per llar en ensenyament, i 313 euros més per estudiant, que les llars del conjunt de l'Estat, cosa que representa més d'un 50% més. De fet, Catalunya és la comunitat autònoma amb un percentatge de despesa de les llars en ensenyament més elevat (en valors relatius), així com també de despesa mitjana per llar i per persona (en valors absoluts).
- Les dades evolutives sembla que constaten un estancament de la despesa privada, tant a Catalunya com a Espanya, en part per efecte de la crisi econòmica. Convé recordar que aquest estancament coincideix també amb una minva dels recursos públics destinats a educació.

Gràfic 17. Relació entre la despesa pública en educació sobre el PIB i la despesa de les llars en ensenyament, per comunitats autònomes (2008, 2009)



Font: Elaboració amb dades del Ministeri d'Educació i de l'INE (Encuesta de Presupuestos Familiares).

2.8. La governabilitat en temps de canvi i incertesa

Des dels centres: l'organització dels centres educatius i el benestar a l'escola

La qualitat de l'educació també depèn de la qualitat en la gestió del canvi cap a una escola millor: cal estudiar el clima i el benestar als centres i en el professorat, i revisar la funció directiva i la funció docent als centres.

- Hi ha coincidència a nivell internacional a l'hora d'identificar quatre elements essencials, sovint recolzats per l'evidència empírica, que poden millorar la qualitat de l'educació: l'autonomia escolar, l'enfortiment del lideratge dels centres educatius, l'avaluació i el suport professional als docents i la definició de què s'espera que els alumnes assoleixin en acabar l'ensenyament obligatori —i consegüentment, com innovar els processos de docència i aprenentatge a l'escola per assolir aquests objectius.

Des dels poders públics: la presa de decisions polítiques basada en evidències

Cal promoure i planificar més recerca que integri coneixement ja existent per disposar de més evidències, i que afavoreixi que els qui prenen les decisions polítiques i els professionals de l'educació prenguin les seves decisions fonamentades en aquestes evidències.

- L'escassetat de recursos financers obliga els governants a adoptar mesures d'austeritat que afecten aspectes estructurals en el sistema educatiu. Aquestes mesures han d'estar basades en evidències.
- A Catalunya, com en altres països, és escassa la consciència política de la importància estratègica que té la inversió en recerca i innovació per a l'educació. En educació, s'inverteix poc en recerca i no existeix una agenda per part dels decisors polítics que prioritzi i fomenti recerques que aportin evidències per prendre les decisions de la manera més assenyada possible.
- La manca de corpus de coneixement generada per la comunitat científica i de xarxa de transferència entre investigadors i professionals de l'àmbit educatiu sovint dificulta que la presa de decisions polítiques estigui ben fonamentada i no ajuda a aconseguir que la política educativa derivi d'una recerca basada en evidències. És el cas de decisions polítiques sense avaluacions pilot prèvies que n'aconsellin o bé la generalització o bé la supressió. En són exemple la implantació del programa 1x1 «un ordinador per alumne» o l'eliminació de la sisena hora.

Des de la societat: la generació de consensos socials al voltant de l'educació

Ara, i atès l'ampli marge de maniobra de què disposa cada govern a l'hora de desplegar una llei tan oberta com la LEC, cal que la inestabilitat de la qual es fugia no acabi sent substituïda per una inestabilitat reglamentària més gran. Per evitar aquesta inestabilitat reglamentària, la generació de consensos bàsics al voltant de l'educació és fonamental.

- Pel que fa als consensos, val a dir que, fa sis anys, el Govern de Catalunya i les principals organitzacions del món de l'educació van establir les línies estratègiques

claus per impulsar en aquest àmbit a través del Pacte Nacional per l'Educació. Suprimida la sisena hora, els acords fonamentals establerts en el Pacte Nacional per a l'Educació, sis anys més tard, han quedat debilitats. Els acords i consensos al voltant de l'educació que es van produir amb la formulació del Pacte Nacional l'any 2006 es van fer menys explícits amb el procés d'aprovació de la Llei d'educació de Catalunya (LEC) l'any 2009. De fet, la LEC va comptar amb el suport de la majoria de partits polítics amb representació parlamentària, però també va despertar poc entusiasme o certa oposició d'una part significativa dels agents educatius (especialment representants de professorat) que havien signat el Pacte Nacional tres anys abans. La sensació és que determinats consensos potser s'han debilitat.

Sí que hi ha consens sobre la conveniència de millorar els resultats educatius. Però per assolir aquest objectiu, cal actuar a escala de sistema i avançar en el marc d'un pla nacional o d'un acord social que integri accions de diferents agents i factors externs a l'escola i que són determinants en l'assoliment de l'èxit educatiu.

3. Les grans oportunitats en l'actual context de crisi: l'educació com a solució

L'educació té un valor social de gran rellevància en el context actual de crisi: invertir en educació genera efectes positius en equitat social, mobilitat social, en qualitat de vida i en progrés social i econòmic.

- La formació de la població afavoreix l'equitat social. Les dades mostren com existeixen desigualtats laborals en funció de l'edat, el sexe o la nacionalitat, generalment en detriment dels joves, les dones i la població estrangera, però també que, a mesura que incrementa el nivell d'instrucció d'aquests grups socials, més equivalents són les condicions d'ocupació amb els grups socialment més afavorits. L'educació, doncs, actua com a mecanisme d'igualació social.
- La formació millora la qualitat de vida de la població. La comparativa per països europeus, per comunitats autònomes i per municipis posa de manifest que els territoris amb un desenvolupament més gran dels seus règims de benestar tendeixen a disposar de més capital educatiu. L'anàlisi de les dades troba relacions estadísticament significatives entre la major inversió en formació de la població i aspectes com ara les condicions de vida (nivells de pobresa més baixos), la salut (estat de salut més bo), la participació política (menys abstenció electoral), la conciliació de la vida laboral i familiar (millors condicions d'ocupació per a la conciliació), les pràctiques de consum cultural (més consum), etc. En definitiva, els territoris amb més formació de la població tendeixen a presentar més qualitat de vida i millor cohesió social.
- La formació estimula el desenvolupament econòmic. Les dades comparades també evidencien que els territoris econòmicament més rics presenten taxes de participació en la formació més elevades, i que els territoris amb més capital educatiu tendeixen a tenir millors nivells de productivitat en el treball, millors nivells d'inversió en R+D, millors nivells de desenvolupament de l'economia basada en el coneixement, etc.

La formació com a "bot de salvació" per mantenir la feina davant la crisi

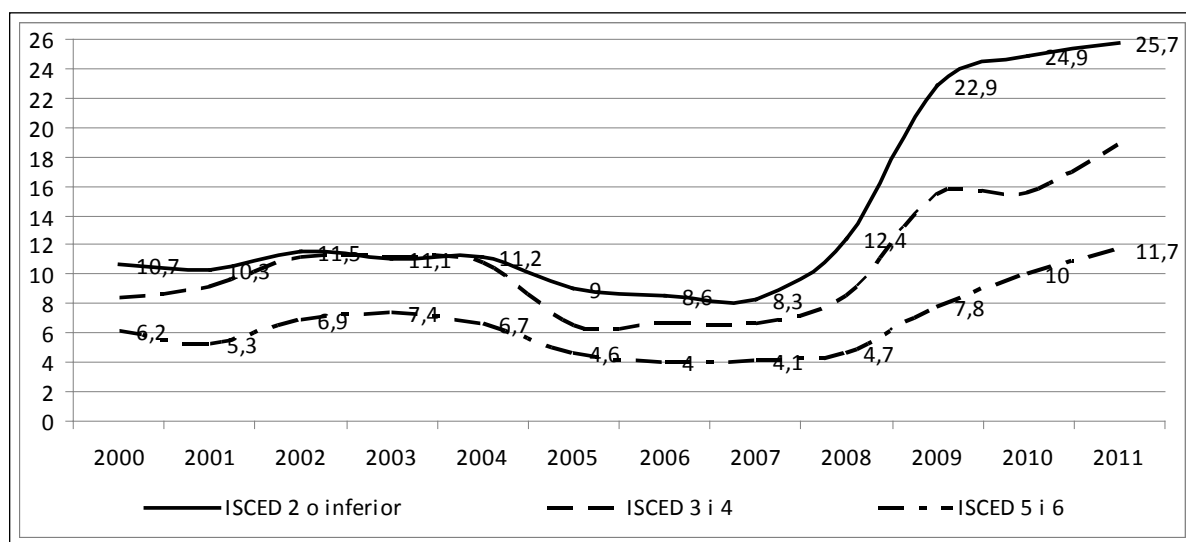
En època de bonança econòmica, el retorn de la inversió en educació és moderat pel que fa a l'accés a l'ocupació, però aquest retorn s'incrementa clarament en època de crisi, i més a Catalunya que a la mitjana europea.

- Per efecte de la crisi econòmica, la taxa d'atur a Catalunya ha experimentat un increment de més de 10 punts percentuals d'ençà de l'any 2008. La població amb estudis bàsics o inferiors ha experimentat un increment de l'atur de més de 17 punts percentuals entre el 2007 i el 2011, i ha triplicat la seva taxa en aquest període fins al 25,7%, mentre que la població amb estudis superiors ha

experimentat un increment inferior a 8 punts percentuals, encara que també ha més que duplicat la seva taxa, fins a l'11,7%.

- Catalunya presenta una diferència de 14 punts percentuals entre la taxa d'atur de les persones adultes amb estudis bàsics (ESO o menys) i amb estudis superiors. L'impacte de l'educació en l'atur és comparativament elevat.

Gràfic 18. Evolució de la taxa d'atur per nivell d'instrucció. Catalunya, 2000-2011

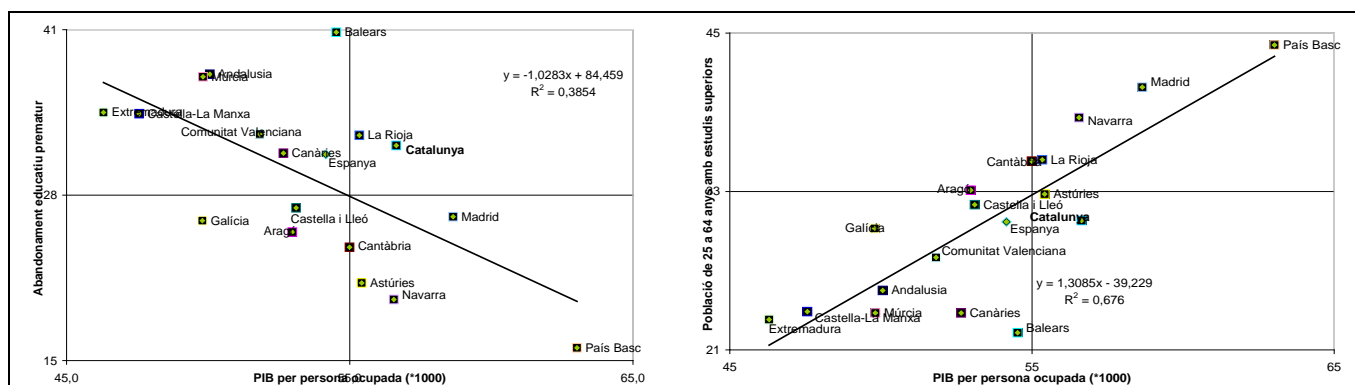


Font: Elaboració amb dades d'Eurostat i de l'Institut Nacional d'Estadística (Enquesta de Població Activa).

La formació com a requisit per a la millora de la productivitat i la innovació

- Aquells territoris amb més capital educatiu i menys abandonament educatiu presenten taxes de productivitat més elevades que els territoris menys capitalitzats des del punt de vista educatiu. El comportament de Catalunya és força equiparable als valors predits per aquesta relació, amb l'excepció de l'abandonament educatiu prematur, que és superior al que s'esperaria en funció dels seus nivells de productivitat. La reducció de l'abandonament educatiu prematur a Catalunya ha de permetre millorar la productivitat.

Gràfic 19. Relació entre PIB per persona ocupada i resultats acadèmics, per comunitats autònomes, 2010



Font: Elaboració amb dades de l'Institut Nacional d'Estadística.

- És previsible que el futur creixement econòmic estigui més associat a la creació d'ocupació de més qualificació, i en àmbits de més valor afegit. Aquest escenari obliga a formar la població amb dèficit instructiu per vetllar per la seva ocupabilitat futura.
- L'anàlisi comparada per comunitats autònomes i països europeus posa de manifest la forta relació, estadísticament significativa, existent entre l'èxit educatiu i el desenvolupament de la societat del coneixement. Aquells territoris que presenten millors resultats educatius i que tenen una població més formada, acostumen a tenir també un desenvolupament més gran d'una economia basada en el coneixement: més despesa en R+D, més necessitats d'ocupació en R+D, més graduats en ciència i tecnologia, etc. I, recíprocament, aquells territoris més desenvolupats des de la perspectiva de la societat del coneixement també són els que presenten més èxit educatiu. La forta prevalença de l'abandonament educatiu prematur a Catalunya fa preveure que la societat del coneixement pot tenir un sostre de desenvolupament. En altres paraules, per reduir el retard notable que Catalunya encara presenta en relació amb les comunitats autònomes i els països europeus capdavanters, el nostre país hauria d'invertir més en capital educatiu.

La formació i les oportunitats de qualitat de vida

Condicions de salut

- La població catalana té una esperança de vida més alta que la mitjana europea, amb taxes de mortalitat més baixes, amb més percepció d'un estat bo de salut i amb menys prevalença de problemes de salut crònics.
- Però existeixen desigualtats socials significatives pel que fa les condicions de salut de la població. Així, les dades evidencien que, en general, com més elevat és el nivell d'instrucció de la població, més elevada és la seva percepció de bona salut. A escala europea, per exemple, la població amb estudis universitaris percep tenir bona salut (86,0%) més del doble que la població amb estudis primaris (40,2%).

Consum cultural

- Les pràctiques de consum cultural varien substancialment en funció del nivell d'estudis. A mesura que augmenta el nivell d'estudis de la població incrementa el consum cultural; i les desigualtats són més grans a mesura que la pràctica de consum cultural requereix més capital educatiu i cultural, i aquesta és socialment més distingida.
- L'anàlisi comparada per comunitats autònomes i països europeus posa de manifest que hi ha una associació forta i significativa entre determinades pràctiques de consum cultural (lectura diària de premsa, per exemple) i determinats resultats educatius (abandonament educatiu prematur o nivell de formació secundària postobligatòria de la població jove, per exemple), també després de controlar l'efecte del nivell de riquesa territorial. En general, com millors són els resultats educatius, més consum cultural hi ha. En aquest sentit, Catalunya és un cas atípic: en el cas del consum de premsa escrita, es caracteritza per un alt abandonament educatiu prematur i per un bon nivell de lectura de diaris.

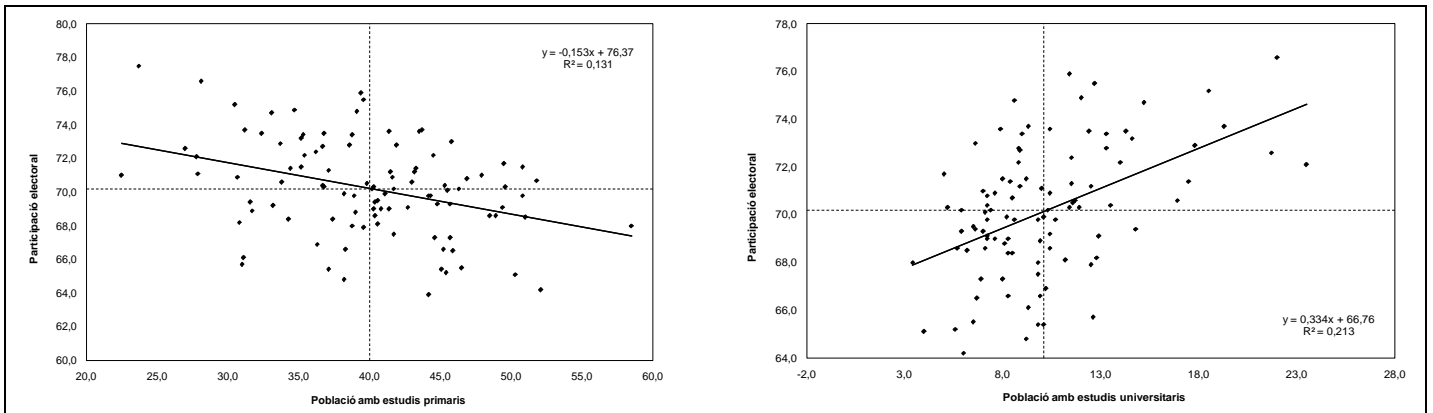
Accés a les noves tecnologies

- La bona posició global que ocupa Catalunya en la comparativa autonòmica i internacional no ha d'amagar la presència de desigualtats socials notables en l'accés a les noves tecnologies, fruit de l'anomenada escletxa digital. Per exemple, menys d'un 20% de la població amb estudis primaris ha emprat Internet en els darrers tres mesos, i, en canvi, més d'un 90% de la població amb estudis superiors n'ha fet ús.

Participació política

- L'anàlisi comparada per comunitats autònomes constata la manca de relació entre el nivell d'instrucció de la població i el nivell de participació electoral. Catalunya combina un nivell d'instrucció superior de la població adulta equiparable a la mitjana espanyola, i nivells de participació electoral netament inferiors. Amb tot, quan es pren com a unitat territorial de referència el municipi, sí que s'observa una incidència positiva: els municipis més capitalitzats educativament tendeixen a presentar nivells més alts de participació electoral que els municipis menys capitalitzats. Aquesta relació positiva estadísticament significativa s'observa, fins i tot, quan es controla la incidència d'altres factors socioeconòmics (la riquesa per càpita, per exemple, que també hi té un impacte positiu, o el fet migratori, que el té negatiu). En definitiva, doncs, sembla confirmar-se que el capital educatiu afavoreix la participació electoral, i la inversió en formació de la població esdevé bàsica per a la millora de la qualitat democràtica del nostre sistema de representació política.

Gràfic 20. Relació entre la participació a les eleccions generals i el nivell d'instrucció de la població per municipis més grans de 10.000 habitants, a Catalunya (2008, 2010)



Font: Elaboració pròpia amb dades de l'Institut d'Estadística de Catalunya.

Prioritats per a la política educativa

Escolarització equilibrada

- Elaborar un nou decret d'admissió d'alumnat que proporcioni nous instruments de planificació educativa per combatre la segregació escolar, amb l'objectiu d'aconseguir una escolarització equilibrada de l'alumnat entre els diferents centres educatius d'un mateix territori, i fomentar l'ús d'aquests instruments per part de les comissions de garanties d'admissió d'alumnat i dels centres educatius.

Acompanyament a l'escolaritat

- Reforçar els programes de detecció primerenca de l'alumnat amb dificultats d'escolarització, d'acompanyament i de reforç personalitzats dels aprenentatges al llarg de l'escolaritat i d'orientació formativa en els moments de transició claus, a través de la coordinació de dispositius que intervinguin dins i fora de l'horari escolar.

Beques

- Incrementar la despesa en beques de suport a l'escolaritat per tal que totes les famílies amb manca de recursos puguin finançar les seves opcions educatives. L'objectiu és arribar a nivells equivalents als de la mitjana europea (4% de la despesa en educació no universitària). Assolir aquests nivells de despesa en beques permetria reforçar els ajuts per a l'accés dels infants socialment menys afavorits a les escoles bressol, els ajuts de suport a l'escolaritat a l'educació obligatòria (material, activitats complementàries, menjador, etc.) i els ajuts a l'estudi en els ensenyaments postobligatoris.

Estructura de l'oferta formativa

- Ampliar la provisió de places en l'oferta de formació professional, a fi d'aproximar el pes d'aquests ensenyaments a la mitjana europea, i també en els programes de segones oportunitats, com ara els POPI, que ofereixin oportunitats de retorn al sistema educatiu, especialment dels joves que ni estudien ni treballen en el període actual de crisi econòmica.

Subjectivitats: valors i expectatives

- Desenvolupar accions de sensibilització social al voltant del valor de la formació, orientades a la generació d'expectatives educatives, a l'estimulació de l'interès i a l'esforç per aprendre al llarg de la vida, especialment entre l'alumnat amb més dificultats d'escolarització i les seves famílies, i en aquells territoris socialment més desafavorits, a través de polítiques d'acompanyament a l'escolaritat que siguin, alhora, responsabilitat compartida eminentment dels municipis i dels centres; i incidir mediàticament per tal que aquestes accions estiguin acompanyades del convenciment social que són possibles i eficaces.

Treball amb famílies

- Desenvolupar programes que promoguin la implicació de les famílies en el seguiment de l'escolaritat dels seus fills i filles i que incideixin en una major qualitat en els usos dels temps familiars, i intensificar les polítiques de participació dels grups socials amb més dificultats d'escolarització en el funcionament ordinari dels centres, especialment en aquelles activitats que promouen la relació i generen una major apropiació institucional de l'escola.

Lleure

- Promoure plans locals que garanteixin l'accés dels infants socialment desfavorits a l'oferta d'educació no formal (activitats extraescolars, centres oberts, casals infantils, activitats culturals i esportives, etc.), a través de mesures d'accessibilitat econòmica o d'acompanyament a les activitats educatives, entre d'altres, i que fomentin la implicació d'aquests agents en la millora de l'èxit educatiu.

Conciliació de la vida laboral i familiar

- Promoure un acord social al voltant de la conciliació de la vida laboral i familiar, que proporcioni a les famílies temps per educar.

Organització dels centres

- Continuar amb la revisió d'aspectes de l'organització dels centres com ara la funció directiva i la funció docent, el suport professional als docents, els marges d'autonomia escolar o l'avaluació del sistema educatiu, i conèixer millor els factors de benestar a l'escola i en el professorat i contribuir a la seva optimització.

Currículum acadèmic i avaluació

- Revisar a fons el currículum escolar, especialment a l'educació primària i a l'educació secundària obligatòria, identificar les competències instrumentals i bàsiques necessàries per desenvolupar-se en els temps actuals i reforçar-ne el seu aprenentatge en el conjunt del currículum.

Formació al llarg de la vida

- Reformar i augmentar l'oferta de formació professional ocupacional a fi de garantir l'accés de la població aturada a la formació permanent i promoure la millora de la seva ocupabilitat, especialment la població no qualificada que ha abandonat prematurament el sistema educatiu amb un nivell d'estudis baix, i reforçar els programes de retorn i flexibilitzar les vies d'accés d'aquesta població al sistema educatiu reglat.

Finançament

- Incrementar progressivament la despesa en educació sobre el PIB fins al 6%, tal com preveu la Llei d'Educació de Catalunya, amb l'objectiu d'aproximar la inversió en educació a la de la mitjana europea, i de garantir el finançament públic suficient per abordar les reformes necessàries dels diferents sistemes educatius.

Recerca

- Elaborar per part dels poders públics una agenda en recerca en educació que generi evidències per a la presa de decisions polítiques, i formular polítiques educatives sobre la base de les evidències disponibles, amb la creació d'un banc d'innovacions avaluades que faciliti la transferència, el treball en xarxa i les vies de comunicació entre els implicats en la recerca i la política educativa.

Desenvolupament econòmic

- Incrementar la inversió en R+D fins al 2% del PIB per situar-nos en la mitjana europea, especialment en sectors productius d'alt valor afegit, i promoure un model de creixement econòmic basat en la qualificació de l'ocupació i en la qualitat de les condicions d'ocupació, tot i el context actual de crisi econòmica.

Coresponsabilitat

- Desenvolupar accions liderades per l'Administració educativa i els principals agents educatius i socials orientades a generar consensos socials al voltant de l'educació i de caire propositiu i no merament declaratiu, per fomentar l'assoliment d'objectius concrets, i definir i fomentar la coresponsabilitat dels diferents agents educatius, socials i econòmics per a la millora de l'èxit educatiu.

Actuar sobre l'equitat educativa com a estratègia necessària per a la millora de l'èxit educatiu

Acompanyar les transicions en educació i invertir en adhesió educativa

Invertir en qualitat en els usos dels temps familiars i en els temps de lleure

Reforçar el retorn de la inversió en educació a través del mercat de treball

Optimitzar la governabilitat en matèria d'educació