



Material de projectes FUNDACIÓ JAUME BOFILL

## Cicle *Què funciona en educació?*

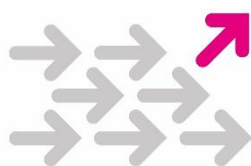
Conclusions del Seminari: “Impacte de la inspecció educativa en el rendiment educatiu de l’alumnat”

Relatoria a càrrec de:

Sarai Samper i Candela Blanco



FEBRER 2019



## Què funciona en educació?

Evidències per a la millora educativa

FUNDACIÓ  
Jaume  
BOFILL

ivàlua ✓

Institut Català d’Avaluació  
de Polítiques Públiques

## Cicle 'Què funciona en educació?'

Seminari: *"L'impacte de la inspecció educativa en el rendiment educatiu de l'alumnat"*

Palau Macaya, 6 de novembre de 2018

### 1. Presentació del seminari

El model d'inspecció educativa a Catalunya està regulat pels articles 178 a 181 de la Llei d'Educació de Catalunya i inclou les funcions de supervisió, assessoria, avaluació de la funció docent i directiva, i de control dels centres i serveis educatius. Tot i així, tal com succeeix en la major part de sistemes educatius, fins al moment no s'ha avaluat l'efectivitat del model d'inspecció a l'hora d'influir en la qualitat educativa i el rendiment acadèmic de l'alumnat.

Aquest seminari ha tingut com a objectiu cobrir aquest buit en l'avaluació i contrast de les característiques i l'efectivitat de la funció inspectora en base a diferents preguntes que han estructurat el seminari:

- Quins models d'inspecció existeixen i quines són les principals variables que els diferencien?
- Afecta l'activitat inspectora en el rendiment educatiu de l'alumnat? En tal cas, a través de quins canals i metodologies es pot aconseguir aquest impacte?
- Quins altres impactes té la funció inspectora?
- Quins models d'inspecció són més efectius segons l'evidència científica disponible?
- Quin està sent en la pràctica l'equilibri entre les diferents funcions que té assignada la inspecció a Catalunya (supervisió, assessorament, avaluació i control dels centres docents) i fins a quin punt aquest equilibri és diferent en funció del territori o tipus de centre?
- Quin és el model d'inspecció que estem aplicant a Catalunya i quines recomanacions de millora en podem extreure? És a dir, quin model d'inspecció educativa volem en el futur?

Per abordar aquestes preguntes, el seminari s'ha estructurat de la següent manera:

1. Presentació d'evidències internacionals recollides en l'informe *"¿La inspección de la educación: qué modelos funcionan mejor?"* elaborat per Álvaro Choi (Professor en el Departament d'Economia de la Universitat de Barcelona i investigador en el Institut d'Economia de Barcelona).

2. Aterratge de la temàtica en el context català, relacionant els resultats internacionals de l'informe amb la realitat catalana, de la mà de Xavier Chavarría, inspector en cap d'educació a Barcelona ciutat i President del European Forum on Educational Administration (EFEA).
3. Primer contrast: torn de paraules i comentaris sobre allò presentat, per tal d'indicar unes primeres reflexions i puntes de llançament del debat posterior.
4. Treball en grup entorn a dos àmbits d'interès, que han estat:
  - Inspeccions i usos de la inspecció que funcionen: condicions i propostes (grups A i B).
  - Els reptes de la inspecció: missions, funcions i propostes (grup C).
5. Debat final: posada en comú de les idees principals sorgides a cada grup de treball i debat final conjunt.

## 2. Què funciona en la inspecció educativa: resum de l'evidència internacional

### Estudi de referència: La inspecció de l'educació: quins models funcionen millor?

Álvaro Choi, professor del Departament d'Economia de la Universitat de Barcelona

Aquest informe revisa i sintetitza les conclusions de meta-avaluacions internacionals sobre els impactes de la inspecció educativa en el rendiment acadèmic dels alumnes.

A continuació es presenten les característiques de l'estudi:

#### FITXA TÈCNICA DE L'ESTUDI:

Què s'entén per inspecció?	Sistema extern d'avaluació i orientació de l'activitat dels centres educatius, desenvolupada per una autoritat educativa local o nacional. Amb dues funcions principals: <ul style="list-style-type: none"> <li>• Control del compliment de la legislació i estàndards mínims de qualitat (perspectiva més burocràtica i de rendiment de comptes)</li> <li>• Promoció d'innovacions educatives i millores organitzatives (perspectiva més orientada a l'assessorament pedagògic)</li> </ul>
Què queda fora d'aquest estudi?	Anàlisi de l'impacte de les avaluacions internes dels centres Anàlisi de l'impacte de les avaluacions externes com les proves de diagnòstic, avaluacions assistides, etc.
Principals preguntes d'investigació	<ol style="list-style-type: none"> <li>1. Afecta la activitat inspectora al rendiment educatiu?</li> <li>2. Si ho fa, a través de quins canals i eines ho fa?</li> </ol>
Metodologia	Revisió sistemàtica d'estudis internacionals que contenen informació sobre les evidències causals entre la inspecció educativa i els resultats acadèmics. La revisió consta de 4 metanàlisi i de 12 avaluacions d'impacte per a recollir les evidències causals d'experiments o quasi experiments que aportin conclusions prou robustes

Tipologia dels estudis revisats

Estudis publicats entre l'any 2000 i 2018, en llengua castellana o anglesa, majoritàriament europeus.

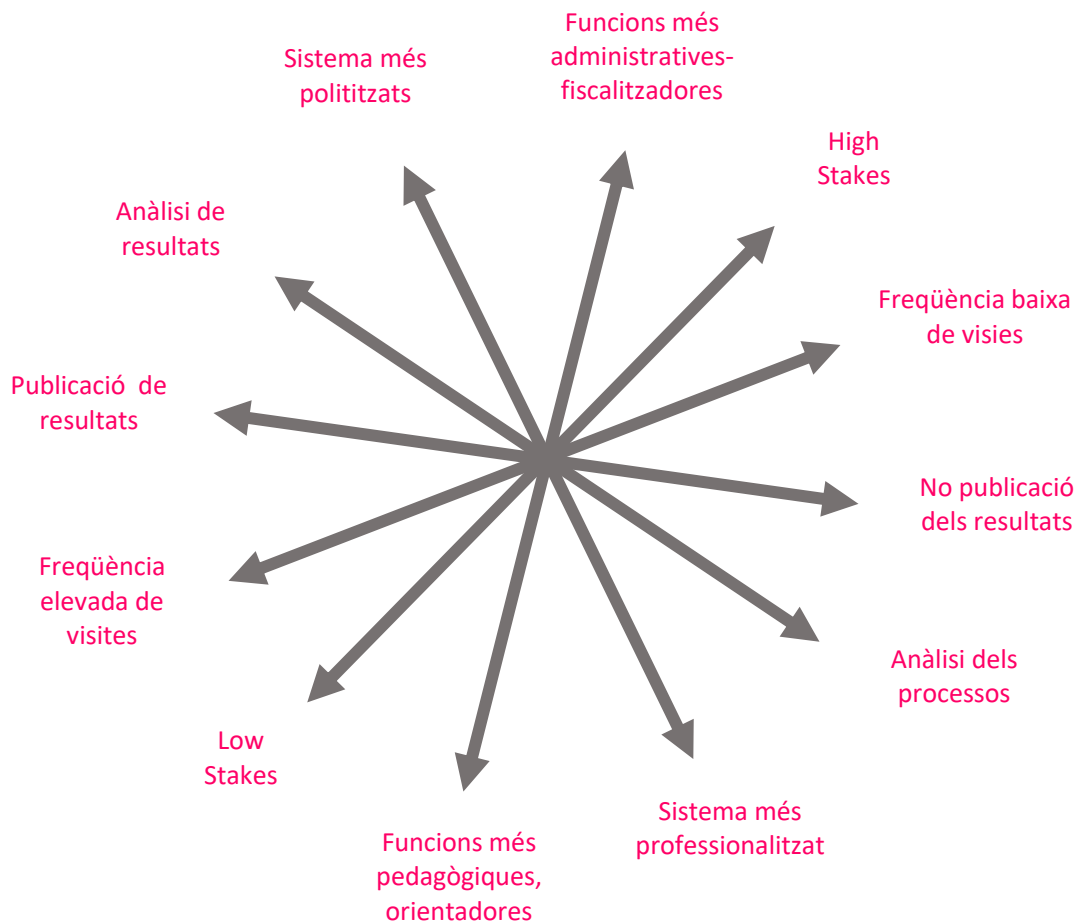
Consideracions metodològiques prèvies a la presentació de resultats de la investigació:

1. La relació no directa entre inspecció i alumnat (rendiment educatiu) dificulta discernir els impactes de la inspecció sobre l'alumnat.
2. Hi ha poca quantitat d'estudis sobre evidències causals entre inspecció i rendiment educatiu.
3. Certes temàtiques rellevants per a la inspecció, com el perfil professional de l'inspector o inspectora i el format de treball (individual-equip), queden fora de l'estudi, per l'absència de literatura i evidències causals robustes.

Tot i les limitacions metodològiques, la revisió sistemàtica dels 4 metanàlisi i les 12 avaluacions sobre l'impacte de la inspecció educativa sobre el rendiment educatiu aporta algunes conclusions prou robustes.

A continuació es presenten els eixos de tensió que caracteritzen els models d'inspecció revisats. Aquests eixos defineixen les principals característiques de la inspecció estudiades. Sobre cada eix, la taula a continuació mostra les principals evidències recollides sobre el seu impacte en el rendiment educatiu.

Diagrama 1. Eixos de tensió que caracteritzen els models d'inspecció estudiats.



Taula 1: Resum d'evidències internacionals recollides

Característiques	Impacte de la inspecció al rendiment acadèmic	Comentaris i observacions de l'anàlisi
<b>Low stakes vs high stakes</b>	<b>Ambdós models poden millorar</b> el rendiment acadèmic, encara que un ho fa <i>ex ante</i> (per la previsió de conseqüències punitives) i l'altre <i>ex post</i> (per les recomanacions i canvis a partir de la inspecció)..	Majors riscos associats als high stakes: major estrès, rotacions de professionals i comportament estratègic involuntari durant les visites d'inspecció.
<b>Durada i freqüència de les visites</b>	Relació positiva entre les millores del rendiment acadèmic i la durada i freqüència de les visites.	S'assumeix que cal més freqüència de visites quant major sigui l'autonomia del centre.
<b>Publicació dels resultats</b>	Es troben <b>efectes positius en la publicació</b> , però aquest resultat no té en compte l'heterogeneïtat demogràfica de cada centre i les possibles reaccions associades.	Cal ser molt prudent en la publicació de resultats, evitant comparacions descontextualitzades entre centres.
<b>Relació entre equip inspector i centre</b>	<b>Amb els professionals:</b> Les relacions de confiança augmenten l'efectivitat de l'activitat inspectora, cal que l'inspector/a sigui vist com un mes de la institució. "Com un líder de líders". <b>Amb l'entorn:</b> el coneixement del context i les característiques del centre milloren la qualitat de la inspecció.	
<b>Tipus d'informació emesa per inspecció i destinatari</b>	<b>Tipus d'informació:</b> L'impacte realment significatiu es dona en les recomanacions concretes, ajustades al coneixement del centre (context i realisme) i en acord amb les direccions. <b>Destinatari:</b> es millora l'impacte si les recomanacions es destinen directament a les direccions del centre, més que si es fan recomanacions al professorat.	La literatura demostra que les diagnòstics per si soles no aporten millores.

### Implicacions dels resultats obtinguts per a la pràctica inspectora:

- Es recomana intensificar la inspecció, sobretot, en els centres amb resultats més baixos: això permet incrementar els resultats generals dels sistema i promoure l'equitat.
- S'ha de dotar d'estabilitat els equips d'inspecció per facilitar el coneixement de la realitat del centre i per a promoure el vincle i les relacions de confiança entre el centre i la inspecció.
- Cal acompanyar els informes de recomanacions i acords (concretes, contextualitzades i realistes)
- S'ha de reforçar la formació dels inspectors, del seu temps disponible i dels seus recursos per a poder establir recomanacions i fórmules que funcionin.
- Cal una major inversió en inspecció conforme augmenta l'autonomia dels centres.
- La publicació dels informes d'inspecció presenta resultats positius, però s'enfronten als mateixos riscos que la publicació d'avaluacions externes.
- Cal fomentar la visió de la inspecció com a un membre més del centre, com a un aliat i líder de líders.

### 3. Aterratge al context català

Seguidament es llisten els elements destacats per **Xavier Chavarria** (conductor del seminari) per al debat sobre la realitat i el futur del model d'inspecció a Catalunya.

#### Elements de context

- Creació a 1849 (170 anys d'història principalment en contextos polítics no democràtics).
- LOGSE considera la inspecció com un dels 7 factors per a la qualitat de l'ensenyament.
- Cos estatal amb gestió autonòmica. A la pràctica suposa la possibilitat d'exercir unes mateixes funcions de maneres diferents.
- Exercici de la professió com a docència.
- Amalgama de funcions que s'exerceixen simultàniament per unes mateixes professionals (assessorament, supervisió, avaluació, coordinació, mediació).
- Inspecció integrada dels diferents nivells educatius.
- Assignació d'una inspectora de referència a cada centre.
- Caracterització com autoritat pública amb atribucions específiques.
- Recerca d'una autonomia professional vinculada a un codi ètic de conducta.
- No adequació de l'actual regulació de la inspecció a la LEC.
- Falta d'una marcada orientació europeista (INSCAT no pertany a SICI).

## Activitat inspectora a Catalunya

- Organitzada mitjançant un Pla Director quadriennal que es concreta en Plans Territorials anuals.
- Ràtio 6500 alumnes/inspectores.
- Gran acumulació d'encàrrecs diferents. Dificultats en la prioritització. Molts encàrrecs burocràtics.
- Dificultats quant a la provisió contemporània d'informació.
- Ritme subordinat d'actuació.
- Dificultats quant al ritme/regularitat de les actuacions.
- Proximitat de les inspectores i dominància de l'actuació low stake
- Experiències exitoses vinculades a l'acompanyament del treball docent en els entorns d'aprenentatge i l'avaluació de l'alumnat.
- Experiències reeixides en avaluació de centres (general i temàtica). Aprofitament dels resultats de proves externes i del SIC.
- Experiències reeixides en supervisió (quan és sistemàtica).
- Informes amb publicitat restringida.

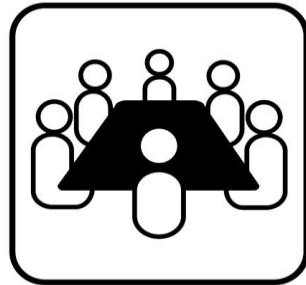
## Vers el futur: perspectives i camins que s'obren

- Activitat inspectora per a l'escola equitativa, a més de per a l'escola eficaç.
- Reformulació de les funcions d'acord a l'actual realitat social, educativa i normativa.
- Establiment clar de la funció de mediació-arbitratge.
- Establiment clar de la funció d'assessorament (en relació amb informació i orientació).
- De la percaça de la informació a l'esdevenir usuaris d'informació per poder-la transformar en informació valorada.
- Regularitat en les inspeccions (generals i temàtiques).
- Major vinculació de la supervisió i l'avaluació als escenaris docents.
- Noves formes d'organització de les actuacions (calibratge, treball en equip, formació en l'acció, etc.)
- Millores en el desenvolupament de les inspectores: formació (formació inicial, job shadowing, peer review, ...) i avaluació per a la millora.
- Compartint les actuacions (organització i coordinació) cap a un treball més col·legiat.
- Publicitat dels informes en el nivell agregat.

## 4. Veus expertes: aportacions al debat

Què diu la literatura sobre elements rellevants que no tracta la investigació:

- inspecció individual o en equip
- integralitat del model
- criteris d'accés a la inspecció (perfil professional).



*Referits al seminari i a la investigació*

**A més autonomia de centre, més necessitat d'inspecció?** És una afirmació que no cal debatre. Potser al que obliga és a més rendiment de comptes. Però, més inspecció, per a què? Més encara, quan defensem un model en el que **direcció i inspecció han d'anar de la mà** i un sistema on **la responsabilitat del centre recau** solament en la **direcció**.

Trobo que falta context intern i extern dels centres per a l'avaluació inspectora i l'impacte en els resultats. Ho trobo molt difícil d'investigar.

A més autonomia, en tot cas cal una inspecció diferent, en funció de com es desenvolupi l'autonomia de centres?

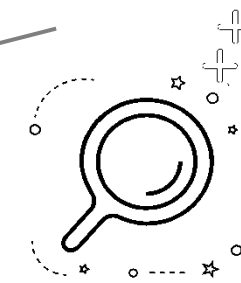
Més autonomia, més inspecció, però en relació a la mirada holística i integral de la inspecció, que pot ajudar a mantenir una mirada oberta en un moment que l'autonomia pot acabar essent individualista. Per tal de fer un control i anàlisi dels processos i capitalitzar coneixement, i no fer un control del procés (homogeni) o un anàlisi de resultats. Quan es parla de líder de líders, no és una qüestió jeràrquica, sinó d'orientació. Pel que fa la responsabilitat: no hem d'oblidar que la inspecció la té sobre altres espais del sistema educatiu.

Respecte el perfil de l'inspector o inspectora: podem debatre-ho, però **la forma d'accés a la inspecció**, actualment **és molt clara** i defineix uns criteris concrets. Altra cosa és que sigui encertada o no, **potser aquest és el debat clau**: cal actualitzar-lo?

La **proximitat i estabilitat de la inspecció en un centre educatiu milloren els resultats**. D'on s'extreuen, aquestes conclusions?

És avaluació d'impacte, causal, és té en compte el context a partir dels diferents centres (amb contextos diferents).

És important tenir en compte la **relació** històrica i indissociable entre el **model d'inspecció i el model de direcció** educativa i quin és aquest model en les investigacions estudiades. En aquest sentit, plantejar-nos si la inspecció ha de ser un "líder de líders" i tendir a un model francès, on l'inspector és un superdirector.



*Referits a la inspecció*

És important **combatre l'estigma sobre la inspecció** (fiscalitzadora, auditora...) i de les seves connotacions culturals negatives. La tensió entre assessorament i control són l'essència del debat. Actualment la norma i la seva literatura té molt més a veure amb el control que amb l'assessorament. Cal aclarir-se, la barreja és molt difícil.

En altres països els inspectors d'hisenda ajuden al ciutadà a fer la declaració de la renda, perquè el ciutadà sap que se'ls ajuda i no hi ha frau. Al final és una qüestió de confiança. Potser el control no té sentit quan hi ha confiança.

Al Nord d'Europa es treballa en equip i de forma integrada sistemàticament. Però tot i això, no tenim dades d'evidència causals perquè no hi ha cap país que sistemàticament utilitzi els dos mètodes. No hi ha heterogeneïtat interna, com per a poder obtenir dades tant robustes com les que es demanaven a la investigació. Respecte el perfil hi ha literatura descriptiva, però no ha estat estudiada pel fet de quedar fora de l'evidència causal.

Tals conclusions s'extreien també del seminari de lideratge educatiu. Quan el centre assumeix que l'inspector forma part del seu equip, hi ha efectes positius sobre el rendiment.

La tendència a la homogeneïtzació de l'administració, especialment en les avaluacions, respon a objectius de sistema que tenen sentit, però es desaprofitem oportunitats de treballar de forma més contextualitzada: amb les **avaluacions internes** dels centres que encara que dificulten la unificació i comparació, poden ser molt útils per a tractar aspectes determinats i contextualitzar les accions.

Hi ha protocols i estructures que permeten usar aquestes avaluacions internes: l'AVAC, per exemple, deixa cabuda a usar les memòries de gestió i avaluació pròpies de cada centre per a avaluar si els centres han obtingut els objectius que pretenien.

### Comentari transversal:

Tenir cura amb no emmirallar-se amb les bones pràctiques de models d'altres contextos (tant internacionals com nacionals). La correlació entre inspecció i direcció ha de ser harmònica, no només amb la direcció, sinó amb la cultura de centre, les dinàmiques, l'entorn, entre les famílies etc.



## 5. Veus expertes: aportacions dels grups de treball

En aquesta part del seminari, els participants en el seminari es distribueixen en tres grups, organitzats per treballar sobre les següents temàtiques:

- Grup A i B: Inspeccions i usos de la inspecció que funcionen: condicions i propostes.
- Grup C: Els reptes de la inspecció: missions, funcions i propostes.

### **Grups A i B: Inspeccions i usos de la inspecció que funcionen: condicions i propostes**

#### **Objectius:**

- Reflexionar i debatre sobre aquelles estratègies i actuacions de la inspecció que semblen funcionar millor de cara a millorar les pràctiques dels centres i els assoliments educatius del seu alumnat.
- Contrastar les perspectives d'inspectors (actuacions) i les de les direccions (expectatives i usos de la inspecció) sobre allò què funciona i què no funciona.

#### **Preguntes guia:**

##### Estratègies

- Quines estratègies i actuacions tenim constància i/o experiència que funcionen? Quines característiques tenen: tipus d'informació facilitada, conseqüències de la inspecció, freqüències i durada de les visites, canals i actors involucrats en el feedback...?
- Per què pensem que funcionen? Funcionen igual en tots els contextos escolars? Quina és la seva clau de l'èxit: en el tipus d'inspecció i en la manera com s'utilitzen els resultats?

##### Condicions

- Quines condicions (institucionals, regulatives, recursos, formació, organització del centre, etc.) caldria garantir per tal d'afermar i estendre les estratègies i actuacions que funcionen?

##### Palanques

- Com avançar per garantir aquestes condicions? Qui ha de fer què? Per on comencem?

Taula 2. Grup A – resum d’aportacions

ÀMBITS	Estratègies (característiques i contextos)	Condicions (organitzatives, recursos, formació...)	Propostes (per on comencem)
Forma de les relacions entre inspecció i centres	<p><b>Relacions bidireccionals i entre iguals:</b></p> <ul style="list-style-type: none"> <li>- Formes d’apoderament a la direcció que evitin sensacions més aviat autoritàries i de fiscalització.</li> <li>- Estratègies des de la direcció per a incloure la inspecció com a un agent més del centre.</li> </ul>	<p><b>Respecte el sistema d’inspecció:</b></p> <ul style="list-style-type: none"> <li>- Abordar l’estigma i mite sobre la inspecció fiscalitzadora i auditora. Especialment en les direccions de centre</li> <li>- Visió de la inspecció com a agent natural i normalitzat</li> </ul> <p><b>Respecte les pròpies relacions:</b></p> <ul style="list-style-type: none"> <li>- Confiança i complicitat amb les direccions <i>per se</i> i per a poder traslladar-la als docents.</li> <li>- El coneixement i re-coneixement de tots els agents.</li> </ul>	<ul style="list-style-type: none"> <li>• Incorporar l’estructura organitzativa del sistema educatiu a la formació de mestres i docents: especialment de la inspecció per combatre l’estigma.</li> <li>• Definició del model d’inspecció i prioritització de funcions: en pro de l’assessorament i l’orientació pedagògica.</li> </ul>
Tipus de pràctiques	<p>No es parla d’actuacions molt concretes, sinó més aviat de <b>l’origen i la forma de les estratègies:</b></p> <ul style="list-style-type: none"> <li>- Sorgides de l’acord i el consens entre inspecció i direcció, sense una perspectiva impositiva.</li> <li>- Actuacions que resulten de demandes i inquietuds.</li> <li>- Propostes obertes de bones pràctiques pedagògiques</li> <li>- Informes i projectes que contenen recomanacions que tenen en compte el context.</li> <li>- Treball en equip de la inspecció que permeten: aprendre de l’altre i augmentar els elements d’anàlisi.</li> </ul>	<p><b>Respecte el sistema d’inspecció:</b></p> <ul style="list-style-type: none"> <li>- La presència i consciència del PEC en les actuacions.</li> <li>- Producció i sistematització de dades i informació dels centres que actualment es dupliquen per tràmits administratiu.</li> <li>- Accés a les dades i producció de les dades: : centralització i sistematització de dades.</li> <li>- L’estabilitat de la inspecció. Més enllà dels 5 anys?*</li> <li>- Recurs temps gestionat de forma eficaç i eficient en les intervencions i vistes al centre: amb la planificació d’uns objectius concrets i explícits i amb el càlcul (aproximat) del temps necessari per a abordar-los.</li> </ul>	<ul style="list-style-type: none"> <li>• Actualització i definició del perfil professional de la inspecció, posant èmfasis en la vessant pedagògica i orientadora.</li> <li>• Formació especialitzada en inspecció: abordant competències i habilitats professionals, personals i socials.</li> </ul>
Metodologia	<p>En general, metodologies que usen <b>diferents tècniques</b>, que busquen <b>l’amplitud de mirades</b> i que passen per <b>l’acord i el consens:</b></p> <ul style="list-style-type: none"> <li>- Inclusió de docents i membres del centre en els processos d’inspecció, formant, amb les direccions “grups motor”.</li> <li>- La Triangulació: d’agents i tècniques.</li> <li>- Processos caracteritzats per l’avaluació democràtica, transparent i formadora.</li> </ul>	<p><b>Respecte el perfil inspector i les seves pràctiques:</b></p> <ul style="list-style-type: none"> <li>- La doble o mitja mirada: coneixement del context extern (entorn) i intern dels centres educatius per part de les inspeccions.</li> <li>- Inspectors amb experiència docent i amb especialitat concreta que ajudin i aportin coneixement als centres.</li> </ul>	<ul style="list-style-type: none"> <li>• Inversió de recursos en la inspecció: per augmentar l’eficàcia i eficiència de la inspecció i donant pes a la planificació.</li> <li>• Producció d’un sistema de emmagatzematge sistemàtic i unificat de dades</li> </ul>

\* Sobre l’estabilitat més enllà dels 5 anys no s’aconsegueix arribar a una resolució per temps i per divergència d’opinions. Els arguments principals són: d’una banda, la possibilitat d’establir relacions de confiança, d’arribar a un coneixement del centre profund i d’un mètode de treball conjunt afiançat i, de l’altre, les possibilitats i beneficis del canvi de estratègies, perspectives d’una nova inspecció que no està “viciada” pel temps.

Taula 3. Grup B – resum d’aportacions

<b>Estratègies (característiques i contextos)</b>	<b>Condicions (organitzatives, recursos, formació...)</b>	<b>Propostes (per on comencem)</b>
<p><b>Foment del treball en xarxa</b></p> <p>Una estratègia és que les inspeccions fomentin la coordinació i treball en xarxa entre direccions de centres d’un mateix context (barri, zona educativa) intentant crear projectes més amplis o complementaris entre centres. Es posa com a exemple el projecte de diversificació curricular de Nou Barris.</p> <p>Es considera que crear xarxa entre direccions és important per evitar la ‘solitud’ de les direccions i perquè també genera molt motivació. Per exemple dins d’aquest treball en xarxa es poden fomentar les visites i aprenentatges entre iguals.</p> <p>També és important que els inspectors participin en projectes territorials com els plans educatius d’entorn o ciutat.</p> <p>Igualment, es pot crear més interacció entre etapes educatives.</p>	<p>Per tal que el treball en xarxa sigui efectiu i sostenible és molt important que els objectius estiguin clars per a tothom i que siguin concrets i rellevants. Els objectius sempre tenen que tenir la seva raó de ser en l’alumnat, que és el destinatari de tot plegat.</p>	<p>Cal cercar la complicitat de l’arista d’agents educatius a nivell territorial: CRP, EAL, LIC...).</p>
<p><b>Dades i coneixement</b></p> <p>La inspecció ha de contribuir a l’anàlisi i interpretació de les dades disponibles i traduir-les en coneixement útil per a la presa efectiva de decisions.</p>	<p>En relació a les dades, es considera que no serveixen de res si no es té un coneixement prou profund del context i realitat del centre que ajudi a interpretar-les.</p>	<p>Hi ha bastant debat sobre les dades i es considera que actualment no serveixen realment per fer una millor presa de decisions.</p> <p>Cal que realment ens creiem el valor de les dades perquè les estem permanentment qüestionant quan no ens són favorables o no confirmen les nostres pressuposicions.</p> <p>També cal formar molt més a les direccions dels centres en l’anàlisi i interpretació de les dades.</p>
<p><b>Accessibilitat</b></p> <p>Treballar amb les direccions de centre d’una manera molt pròxima i accessible, per tal de crear un vincle real de confiança, empatia i complementarietat.</p>	<p>L’accessibilitat requeriria més hores disponibles per a cada centre (o més inspectors).</p> <p>Al mateix temps, es considera que aquesta accessibilitat i proximitat no té perquè ser incompatible amb el control dels centres.</p>	<p>Cal una actitud inicial d’escolta i observació, per conèixer realment la idiosincràsia de cada centre, les seves dinàmiques i context. Només des d’aqueta escola i observació inicial es pot després crear aqueta complementarietat entre direcció i inspecció.</p>

<b>Estratègies (característiques i contextos)</b>	<b>Condicions (organitzatives, recursos, formació...)</b>	<b>Propostes (per on comencem)</b>
<p><b>Assessorament pedagògic</b></p> <p>Qualsevol tasca cal nodrir-la de reflexió i debat pedagògic, situant sempre l'interès de l'alumne en el centre.</p> <p>Cal contribuir a que les direccions es facin preguntes i esdevinguin organitzacions més reflexives.</p> <p>Per exemple, un tema sobre el que reflexionar és com garantim els drets educatius de l'alumnat tenint en compte la seva diversitat. Com generem una millor equitat tant per a l'alumnat de baix com de mig i alt rendiment. I com avancem en l'aprenentatge competencial.</p>	<p>Hi ha molt acord en què la inspecció només té sentit si aporta valor afegit als centres. És per això que cal reforçar aquesta funció.</p> <p>D'altra banda, els inspectors tenen assignats centres de diferents etapes educatives i no sempre tenen igual expertesa en tots ells. Per això, una possibilitat seria crear figures més especialitzades o al menys poder crear grups més interdisciplinaris d'inspectors en alguns casos. No hi ha consens sobre si cal o no més especialització - els perfils generalistes també tenen avantatges- però sí caldria més formació als inspectors sobre les particularitats de cada etapa educativa.</p>	<p>La LEC preveu moltes funcions per a la inspecció però no estableix cap jerarquia entre aquestes funcions. Això dona peu a moltes interpretacions i formes diferents de fer inspecció. Caldria alguna prioritització o ordenació de les diferents funcions previstes. Es demana que el Departament d'Educació assumeixi aquesta funció de prioritzar i marcar més clarament quina és la jerarquia de funcions.</p> <p>En general es considera que ara per ara preval encara la funció més de control i fiscalització, malgrat s'estigui avançant a un model més assessor. Gràcies a aquest model més assessora alguns centres s'estan obrint i mostrant tal com són en realitat. Quan la tasca és més fiscalitzadora els centres es mostren més tancats.</p>
<p><b>Aportar una mirada global i amb més objectivitat</b></p> <p>El coneixement de diferents centres i contextos ha de permetre als inspectors aportar als centres una perspectiva més àmplia i global des de la qual analitzar-se. Ha de permetre'ls aportar una visió externa més objectiva i comparada que doni més seguretat a l'hora de veure si s'està avançant en una bona direcció.</p> <p>Al mateix temps, quan es presenten situacions imprevistes o novedoses per a un centre, és fonamental la figura de l'inspector per aportar criteris o orientacions sobre com afrontar aquestes situacions. El major espectre de casuístiques que hagi pogut veure l'inspector pot ser d'utilitat a les direccions en aquestes casos.</p>		

Estratègies (característiques i contextos)	Condicions (organitzatives, recursos, formació...)	Propostes (per on comencem)
<p><b>Inspecció comprensiva</b></p> <p>Cal que els informes que fan els inspectors expliquin clarament sota quins criteris s'està avaluant. És també fonamental que aquests informes incloguin un apartat de recomanacions, que de fet hauria de ser la part més valuosa d'aquests materials.</p>	<p>Es comenta que sovint hi ha un desajust entre els informes que fan les inspeccions amb la manera d'autoavaluar-se dels centres. Els llenguatges no coincideixen i obliguen als centres a fer sovint una doble feina d'adaptació coses que ja han fet als estàndards de la inspecció. Algunes inspeccions es mostren més flexibles que d'altres en aquest sentit.</p>	<p>Es demana trobar un millor encaix en els llenguatges, formats i informes que utilitzen els centres i inspeccions, per tal de generar documents més compatibles i homologables entre sí.</p>

Nota 1: es fa una apreciació durant el seminari i és que els participants consideren que s'està convidant a direccions d'escoles i inspectors que representen a la part més innovadora del sistema educatiu. No consideren que siguin del tot representatius del que passa en el conjunt del territori.

Nota 2: cal tenir en compte que estem pensant des de la perspectiva de "quin tipus de inspecció necessiten els centres educatius", i no "quin tipus d'inspecció necessita el sistema com a conjunt". És lògic que el Departament d'Educació tingui una perspectiva més sistèmica mentre que les direccions i inspectors tinguin una mirada més enfocada en els elements. Sigui com sigui, necessitem fer convergir els objectius que la inspecció té vers el centres educatius amb els objectius que té la inspecció per al sistema en el seu conjunt.

Nota 3: Algunes persones qüestionen si el nom de 'inspector' és adient si es vol avançar cap a una funció més assessora que de control.

## Grup C: Els reptes de la inspecció: missions, funcions i propostes

### Objectiu:

Reflexionar i debatre al voltant dels reptes que actualment té plantejats el sistema d'inspecció a Catalunya, en especial amb relació a quin ha de ser el seu àmbit de prioritització i expertesa, com situar-se en un marc d'autonomia i rendició de comptes, i quin ha de ser el seu encaix institucional.

### Preguntes guia:

#### Funcions

- Quina hauria de ser la missió i l'orientació bàsica de la inspecció a Catalunya (supervisió de gestió vs. modelatge pedagògic; focus en processos vs. resultats, etc), i com de lluny o a prop hi estem?
- En un marc de creixent autonomia de centre, com pot actuar la inspecció en clau de rendició de comptes? A qui s'ha de rendir comptes (al professorat, al Departament, a les famílies i alumnes)?
- Quins instruments o protocols de seguiment i millora existeixen i s'utilitzen actualment? Quins són els seus pros i contres (tipus d'informació, cost de gestió, credibilitat, etc.)?
- Quins instruments o protocols de rendició de comptes existeixen i s'utilitzen actualment? Quins són els seus pros i contres (tipus d'informació, cost de gestió, credibilitat, etc.)?

#### Condicions

- Quines condicions (institucionals, regulatives, recursos, formació, organització del centre, etc.) caldria garantir per tal de consolidar un model d'inspecció més efectiu i centrat en la millora de processos i resultats?

#### Palanques

Com avançar per garantir aquestes condicions? Qui ha de fer què? Per on comencem?

Taula 4. Grup C – resum d’aportacions

Missions (orientacions i funcions)	Condicions (organitzatives, recursos, formació...)	Propostes (per on comencem)
<p>En general, s’aposta per una orientació en el modelatge pedagògic*, enfront la supervisió de la gestió:</p> <ul style="list-style-type: none"> <li>- Minvant funcions de: gestió de queixes i conflictes, anàlisis de resultats de centre i en l’avaluació del professorat</li> <li>- Augmentant recursos per a: <ul style="list-style-type: none"> <li>o l’assessorament i l’acompanyament, l’avaluació (i interpretació) dels centres interna i externa, (no de resultats, sinó de processos)</li> </ul> </li> <li>- Acompanyament, no només a les direccions, sinó també al professorat (evitant ser només un avaluador).</li> <li>- Promoure el dinamisme de la comunitat educativa</li> <li>- Potenciar un cert model de lideratge directiu</li> </ul> <p>S’insisteix, en la importància del COM (processos), i no només en el QUÈ (resultats)</p>	<ul style="list-style-type: none"> <li>- Definició clara de tasques i funcions de la inspecció (fruit d’un debat reflexiu sobre els objectius)</li> <li>- En front una major autonomia de centres, apoderament (i major pes) de les seves direccions: <ul style="list-style-type: none"> <li>o Confiança recíproca entre inspecció i centres</li> </ul> </li> <li>- Inspecció com a figura de referència per a la creació de xarxa educativa</li> <li>- Treball contextualitzat i adaptat a la realitat del centre i a les seves ‘visió i missió’ (PEC).</li> <li>- Espais per al treball en xarxa entre els agents implicats en la tasca educativa i, sobretot, entre centres.</li> </ul>	<ul style="list-style-type: none"> <li>• Esclarir el debat supervisió <i>versus</i> assessorament i acompanyament per a definir objectius i model d’inspecció: <ul style="list-style-type: none"> <li>o Un sol cos per a la supervisió i l’assessorament, o calen dos cossos diferenciats?</li> <li>o Quin és (exactament) el paper de la inspecció en un futur de major autonomia de centres?</li> </ul> </li> <li>• Revisió i ús de bones practiques (internes i externes) amb l’adaptació corresponent al territori.</li> <li>• Creació de Comissions mixtes per zones territorials (professorat, inspecció...)</li> </ul>

\*Es posa en valor l’avenç respecte aquesta orientació en els darrers anys.

## 6. Posada en comú, debat, comentaris i reflexions

Manca de **publicitat/comunicació de la inspecció** dins el sistema educatiu en general, i als centres educatius, en concret. És una figura força desconeguda. Cal buscar maneres i espais per a explicar quines són les funcions de la inspecció educativa.

El repte de **la gestió de la paradoxa i la llegenda**, com a frontera a superar per a poder fer una bona comunicació:

El mite/llegenda: l'imaginari sobre la inspecció està relacionat amb l'autoritat, el control i la fiscalització.

La paradoxa: l'entesa, des de l'administració, de la inspecció com a auditora independent del centre i el seu context intern i extern.

**El valor del propi moment de debat i reflexió** actual al voltant de la inspecció. Respecte fa un temps, potser la mateixa trobada hagués donat lloc a debats molt diferents. Assumir el debat assessorament *versus* control és un avenç respecte al passat.

Anteriorment el debat estava en la homogeneïtzació i el control. Actualment es parla (i la LEC, també ho fa) de l'autonomia dels centres. Quina estructura d'inspecció hem de construir amb aquest nou marc? Majors funcions i acompanyament de la inspecció, mentre no hi ha espais en l'estructura? Com? La direcció és un graó essencial en aquesta estructura que cal capitalitzar.

El debat entre la **visió dels inspectors i direccions del model** de la inspecció *versus* el **que és i el que serà**. Cal incloure aquest debat a l'administració i veure si es coincideix i hi ha sintonia en els plantejaments.

**L'administració**, està tendint a la visió de l'inspector com líder pedagògic. A més, properament, es presenta un Decret Llei d'inspecció que cal veure com es resol. Són avenços, però és un camí molt complex que enceta molts debats: especialització, treball individual o en equip, assessorament i administració etc. Cal trobar solucions creatives als múltiples dilemes que es plantegen.



*Referits a la inspecció*



## 7. Cloenda

L'acte finalitza posant èmfasis en el punt de partida que pot significar una sessió de treball com la present. Sobretot, tenint en compte no només els debats, reflexions i dubtes sorgits i oberts entorn a la inspecció educativa i el sistema educatiu, sinó en la constatació d'una certa voluntat compartida entre inspectors i direccions de centre (i, fins i tot, de l'administració) de endegar un procés de definició del model d'inspecció.

Pel que fa aquest procés de definició, i com a resultat de la trobada, se senyalen alguns punts clau que han emergit durant la sessió, que podrien guiar-lo:

- Debats entorn el model d'inspecció:
  - Funció d'assessorament *versus* funció de control i, per tant: com s'integren la dualitat administrativa-pedagògica actual.
  - Mètode d'accés i perfil professional de l'inspector: la formació necessària d'aquesta figura.
  - Models de relació, aliança i coordinació entre la direcció educativa i la inspecció: basats en la cerca de relacions de confiança i complicitat entre la inspecció i el sistema educatiu, però sobretot, amb la direcció.
  
- Els reptes en relació a la inspecció en el sistema educatiu:
  - El repte de la gestió del mite/llegenda de la inspecció: l'imaginari autoritari i fiscalitzador.
  - Abordar l'avança cap a l'autonomia dels centres i el model d'inspecció que millor pot acompanyar aquesta autonomia.

## 8. Participants

Nom	Cognom	Càrrec
Miquel Àngel	Alegre	Cap de projectes de la Fundació Jaume Bofill
Vicenç	Barceló	Director del Col·legi Claret de Barcelona
Candela	Blanco	Col·lectiu d'Analistes Socials
Rosa	Borràs	Inspectora d'Educació i professora associada del Departament de Didàctica i Organització Educativa (DOE) de la UB i professora col·laboradora de la UOC
Elvira	Borrell	Inspectora d'Educació
Laia	Bou	Inspectora d'Educació
Josep	Castillo	Coordinador del Postgrau en Direcció Estratègica de Centres Docents per a la Innovació i l'Èxit Educatiu de la UVic
Carlos	Cerro	Director de l'Institut La Sedeta de Barcelona
Xavier	Chavarria	Inspector en cap d'Educació a Barcelona ciutat
Álvaro	Choi	Professor del Departament d'Economia de la Universitat de Barcelona i investigador en el Institut d'Economia de Barcelona
Rosa	Clar	Directora de l'Institut Tordària de Tordera
Núria	Comas	Analista d'Ivàlua
Pepita	Corominas	Membre del Consell Escolar de Catalunya
Àngel	Domingo	Sub-director general d'Innovació, Formació i Orientació del Departament d'Ensenyament
Josep M <sup>a</sup>	Esteve	Director de l'Institut Escola Jacint Verdaguer de Sant Sadurní d'Anoia
Montse	Fusalba	Directora de l'Escola Cooperativa El Puig d'Esparreguera
Neus	Gallart	CRP del Baix Camp (Reus)
M <sup>a</sup> Teresa	Galobardes	Inspectora d'Educació i Professora a la UPF
Empar	Garcia	Inspectora d'Educació i Professora de Pedagogia Aplicada a la UAB
Sílvia	Guillamot	Directora de l'Escola Norai de Montgat
Eduard	Mallol	Inspector d'Educació
Pepe	Menéndez	Comunicador i assessor en processos de transformació profunda de l'educació
Jordi	Musons	Director de l'Escola Sadako
Mònica	Nadal	Directora de recerca de la Fundació Jaume Bofill
Lluís	Pagès	Inspector d'Educació
Josep	Plancheria	Sub-director general de la Inspecció d'Educació del Departament d'Ensenyament
M <sup>a</sup> Crstina	Pujol	Ex-Inspectora d'Educació
Sarai	Samper	Col·lectiu d'Analistes Socials
Isabel	Sánchez	Presidenta d'AXIA (Associació de Directius de l'Educació Pública de Catalunya). Directora de l'escola Rius i Tauler de Barcelona
Jordi	Serarols	Inspector d'Educació
Jesús	Viñas	Director de Serveis Territorials del Vallès Occidental