

EL BARRI DE CAN PUIGGENER :  
D'UNA LLUITA PER A LA INTEGRACIÓ  
A UN RETORN A LA MARGINALITAT?

Joan Costa  
Arantxa Domínguez

Fundació Jaume Bofill  
Abril 1996

<u>INTRODUCCIO</u>	3
El motiu de la demanda de l'estudi	6
Objectius de l'estudi	7
Com s'ha portat a terme l'estudi	7
<u>1. LA POBLACIO DE CAN PUIGGENER</u>	9
1.1. Qui hi viu a Can Puiggener	9
1.2. Aproximació a l'estructura de la població	9
1.3. La població de Can Puiggener	10
1.4. Estructura de la població per edat i sexe	10
1.5. Procedència de la població	11
1.6. La composició del nucli familiar	12
1.7. Moviment de la població	12
1.8. Nivell d'instrucció	13
1.9. El perfil de la població	13
<u>2. A LA RECERCA D'UNA IDENTITAT</u>	29
2.1. Una clarificació necessària	29
2.2. L'arribada al medi urbà	30
2.3. Can Puiggener surt de l'anonimat	31
2.4. La realitat de la dècada dels anys 90	34
2.4.1. Entre l'enyorança i la decepció	34
2.4.2. Entra en joc una altra generació	37
2.5. Una altra perspectiva	43
2.5.1. Tot ha canviat, el barri també	43
2.5.2. Les dificultats per a portar a terme la participació i el diàleg	45
2.5.3. El problema de la descoordinació	47
2.5.4. L'esgotament d'un projecte polític o el futur incert d'unes actuacions concretes?	49

3. <u>UN RETORN A LA NORMALITAT?</u>	52
3.1. La dualitat poblacional del barri, un fet que no és nou però que s'accentua i genera situacions conflictives	53
3.2. Les conseqüències d'aquesta dualitat: una possible estigmatització de l'ètnia?	54
3.3. Dificultats, obstacles, problemes que es plantegen a l'hora de portar a terme una dinàmica integradora tot respectant el pluralisme	56
3.4. Un exponent clar dels problemes i de la realitat del barri: l'escola un carreró sense sortida?	60
3.4.1. L'escolaritat a Can Puiggener. Evolució 1986-1995.	61
3.4.2. La problemàtica específica de les escoles de Can Puiggener	62
3.4.3. La qüestió de l'ètnia gitana	64
3.4.4. L'enquesta a les escoles	66
3.4.4.1. Composició del nucli familiar i origen del pares	67
3.4.4.2. Nivell d'estudis dels pares	67
3.4.4.3. Professi6 i situaci6 laboral dels pares	68
3.4.4.4. Règim de tinença de l'habitatge i problemes de salut	69
3.4.4.5. Altres aspectes a tenir en compte	70
3.4.5. L'esplai	71
3.5. Uns aspectes cocrets i puntuals de la vida del barri	72
3.6. La parròquia: un punt de referència?	77
<u>REFLEXIONS A NIVELL DE CONCLUSIONS</u>	80

## INTRODUCCIO

En els inicis de la dècada dels anys 80 es tenia la sensació, o potser fins i tot la certesa, que s'acabaria amb un problema que des de finals dels anys 40 i inicis dels anys 50 va fer acte de presència en moltes de les ciutats de Catalunya: els barris marginals.

Uns barris nascuts a l'ombra de les onades immigratòries que Catalunya rebia de la resta de l'Estat. No es tracta tant que la causa o culpa de l'aparició d'aquests barris fos la immigració, sinó que va ser el fet a partir del qual aquests barris varem néixer. Posteriorment, des de diferents instàncies administratives (Instituto Nacional de la Vivienda, Obra Sindical del Hogar, Patronato Municipal de la Vivienda etc..) es va intentar posar solució al problema, principalment en tot el que fa referència a l'habitatge que, tot i ser el prioritari, no era l'únic que patien aquests barris. Com acostuma a passar sempre en el terreny del problemes socials, normalment, es va darrera d'aquests problemes i mai hi ha una política preventiva perquè els problemes no es produeixin. Les prioritats són unes altres. Fins que "els problemes" no tenen unes dimensions notables i s'han convertit en un pou de difícil sortida, estranyament s'hi porten a terme actuacions per aturar-lo. Almenys aquesta era la dinàmica que va marcar el creixement incontrolat de les ciutats. Un creixement que difícilment es produïa a partir d'un concepte clar de la ciutat que es pretenia i que, amb molta facilitat, es feia cas omís de les normatives -si existien- que havien de regir aquest creixement. Eren uns altres els interessos que es tenien en compte.

Es en aquest context que cal situar el naixement del barri de Can Puiggener i molts d'altres de la mateixa ciutat de Sabadell i de tantes altres ciutats de l'entorn metropolità de Barcelona.

En els inicis de la dècada dels anys 80, en molts dels Ajuntaments democràtics, aquesta qüestió passa a ser prioritària. Els Plans d'Ordenació ocupen un lloc prioritari i amb ells s'intenta, no solament un reequilibri de la ciutat, sinó també "fer ciutat" en aquests barris que havien quedat al marge. Aquest aspecte, concretament a Sabadell, té una importància molt rellevant.

Cal remarcar que en tot aquest procés hi varen jugar un paper molt important -si no en tots els barris sí en la majoria- les diferents Associacions de Veïns que portaven anys reivindicant uns barris més dignes i la necessitat d'uns equipaments que permetessin una vida de les persones més humanitzada.

En el cas concret del barri de Can Puiggener, aquesta perspectiva reivindicativa per part de l'Associació de Veïns va ser molt rellevant. No és ara el moment de fer la història de tot el procés reivindicatiu que es va portar a terme, però sí que pot ser molt útil, a tall d'exemple, fer esment d'alguns punts concrets.

El mes de febrer de 1978, concretament el dia 6 d'aquest mes, la "Agrupación de vecinos - Llano de Can Puiggener, Vocalías de Urbanismo, Sanidad y Cultura", feien públic un: "INFORME-CUESTIONARIO SOBRE PROBLEMAS ACTUALES DE SERVICIOS EN EL BARRIO DE Can Puiggener, REDACTADO PARA, Y A PETICION, DE LA COORDINADORA DE URBANISMO DE LA FEDERACION DE AA.VV. DE SABADELL".

En aquest informe es posen damunt la taula els principals problemes que en aquells moments el barri tenia. Es un gran llistat de qüestions que van des de les infra-estructures urbanístiques, la manca d'enllumenat, el clavegueram... etc. fins a l'enumeració dels equipaments i serveis existents en el barri i els que caldria, a la vegada que remarca molt la insalubritat del barri degut a la contaminació del riu i a les fortes humitats.

S'accentua sobretot el problema de l'habitatge, tant pel que fa referència al barraquisme de Les Clotes com a la degradació de molts dels habitatges del barri antic, el que va ser pròpiament l'origen de Can Puiggener, que són majoritàriament d'autoconstrucció sense cap prèvia planificació urbanística ni cap control tècnic professional.

En aquest informe de l'any 1978, s'estimava una necessitat d'habitatges al voltant de les 400, que faria possible l'erradicació del barraquisme de Les Clotes, que les famílies que vivien en unes condicions infra-humanes en soterrani del barri antic poguessin accedir a un habitatge digne. En l'informe es diu molt clar que aquestes vivendes no es poden construir en el barri, ja que, segons diuen, es tracta d'un barri obsolet i sense capacitat d'assumir un nombre tan elevat d'habitatges.

Aquesta era la situació que es dibuixava del barri pels mateixos veïns a l'entrarda de la dècada dels anys 80, quan s'estrenaven els Ajuntaments democràtics.

Sense entrar en una anàlisi detallada de com el barri de Can Puiggener és contemplat en el Pla General Municipal d'Ordenació de Sabadell i del treball del dia a dia que ha estat necessari portar a terme per reconvertir mínimament el barri, sí que cal apuntar en aquest apartat introductor encara que sigui a grans trets les actuacions més importants que, a partir dels anys 80, s'han dut a terme i han transformat notablement el barri.

Es a partir d'aquest any que comencen les actuacions fortes. Calia enderrocar el sector de Les Clotes que era barraquisme pur. Es varen treballar 112 expedients i es varen enderrocar 98 barraques. El cost d'aquesta operació va ser de 280 milions de pessetes. De tots els afectats, una part es va acollir a la possibilitat d'un habitatge social, mentre que una altra part es va quedar amb la indemnització i es va arreglar pel seu compte. Tota aquesta actuació d'enderrocament del barraquisme va exigir estar-hi molt a sobre, ja que en alguns casos s'indemnitzava a uns i, si no

enderrocaves immediatament la barraca, l'endemà ja n'hi havia uns altres que no marxaven sinó se'ls indemnitzava.

En més d'un cas, els que vivien a Les Clotes tenien un altre habitatge o pis en el barri i en treien un rendiment amb el lloguer.

A la vegada es portava també a terme una altra actuació urgent i necessària com era la construcció i ordenació del clavegueram del barri. Més d'una casa del barri de Can Puiggener desenvocava directament a les voreres de la llera del riu.

En el que va ser el sector de Les Clotes s'hi està portant a terme la construcció d'un parc (queda encara una part de les Clotes baixes), tema central i integral de tot el barri que pot vertebrar la connexió d'El Llano i de Can Puiggener. De moment, s'està treballant en els vials que envolten el Parc.

També es va actuar en altres sectors del barri, concretament en el sector d'El Llano. Les principals actuacions han consistit en la urbanització dels espais interiors dels blocs i la construcció de la plaça Primer de Maig, que s'ha convertit en un punt de trobada i de relacions del barri d'El Llano. Més si tenim en compte que allà hi ha el Centre Cívic (que encara no s'ha inaugurat) i la Biblioteca.

Un tema difícil d'abordar des de la perspectiva urbanística és el de les torres d'alta tensió que travessen el barri i que poden ser un autèntic perill, però això depèn més de la companyia que de l'Administració Municipal.

Actualment s'està treballant en un projecte que encara no s'ha iniciat i que, no solament és important a nivell de barri, sinó també a nivell de ciutat: és el tema del riu Ripoll que es pretén que formi una unitat amb el Parc de Les Clotes. Aquesta operació té diferents fases:

- Sanejament. Una primera fase de col·lectius depuradores.
- Refer tots els camins que envolten el riu i que comuniquen les diferents fàbriques allà instal·lades que encara funcionen. Tot això és compatible amb la idea de refer el paisatge.
- Canalització del riu respectant el seu curs.

No hi ha dubte que aquestes intervencions han incidit en donar una nova configuració urbana al barri. Això no vol dir que encara quedin sectors -com podem constatar posteriorment- en els que "la marginalitat" encara és un fet, tant en aspectes referents als equipaments i serveis o al seu funcionament, com a nivell d'infraestructures i, sobretot, en uns sectors determinats tot el que toca al tema de l'habitatge.

## El motiu de la demanda de l'estudi

Podria semblar que, tenint en compte totes aquestes actuacions dignificadores del barri que han canviat totalment la fesomia que tenia en els seus inicis pels anys 50, no feia falta cap estudi ja que el procés de canvi estava iniciat.

Però és evident que el canvi d'un barri, no solament s'ha de mesurar per les actuacions que es porten a terme en el territori, sinó que també cal tenir present fins a quin punt aquestes intervencions han incidit també en la dinàmica de la vida i les relacions socials del col·lectiu que viu en el barri.

Es aquest el punt que centra prioritàriament l'objecte del present estudi. Tots sabem sobradament que un territori definit per unes qualificacions urbanístiques determinades incideix directament en la qualitat de vida de les persones que hi són presents.

Si en els temps que el barri de Can Puiggener era "un autèntic marge" de la ciutat de Sabadell va ser capaç de generar una dinàmica social que aglutinava els veïns per a reivindicar la millora i dignificació del barri i estimular la vida comunitària, cal preguntar-se perquè ara, tot i les millores, aquesta dinàmica social s'ha trencat.

- L'única cosa que dinamitzava la vida social i donava identitat al barri eren les reivindicacions?
- La situació i la problemàtica del barri ha millorat tant que ja no és necessari que la comunitat reivindicui més?
- Han desaparegut del barri "els agents socials dinamitzadors" de la vida i relacions socials de la comunitat?
- La davallada d'aquesta dinàmica social i del sentit comunitari és el normal en el context d'un fort individualisme on es mou la nostra societat?
- Ens trobem davant d'unes generacions que res tenen a veure amb les que varen lluitar per un barri millor?
- Es un barri que ja en té prou amb un "anar fent"?
- Es que, pels motius que sigui (descoordinació entre les diferents Administracions, organismes, entitats... etc.), les actuacions físiques que s'han portat a terme en el barri no han incidit en el millorament humà i social del mateix?

Aquests plantejaments són alguns, entre molts d'altres possibles, que han motivat portar a terme aquest treball.

## Objectius de l'estudi

Creiem necessari precisar i concretar mínimament quin és l'abast de l'estudi i quins són els objectius que ens proposem perquè no s'esperi d'ell el que pensem no ha de donar.

Pel que fa referència a quin és l'objecte d'estudi, ha quedat prou clar i definit en la introducció. Es evident que no es tracta de fer i refer la història i el procés del barri de Can Puiggener des dels seus inicis en la dècada dels anys 50 fins ara a finals dels 90. Tal com hem exposat anteriorment el punt de sortida és la situació que es viu en el barri des de finals de la dècada dels anys 80. Això no exclou que en alguns aspectes sigui necessari fer esment del que passava anys enrera, a fi de comprendre i entendre el moment actual.

Es en aquesta línia que cal situar els objectius de l'estudi. No és tant la proposta concreta de quines són les actuacions que s'han de portar a terme, com intentar posar damunt la taula els elements importants que ajudin a la reflexió i al diàleg sobre la situació actual del barri. Es a partir d'aquí que serà possible veure fins a quin punt es pot actuar i com cal actuar per part dels diferents agents socials presents en el barri, tenint en compte que també l'Administració hi juga un paper essencial en tot el procés de millora i dinamització social del barri.

## Com s'ha portat a terme l'estudi

L'apropament a la realitat del barri de Can Puiggener l'hem fet des de dues vessants diferents però complementàries:

- D'una banda hem procurat disposar de totes les dades objectives possibles que ens permetessin descriure i analitzar aspectes quantitius com són els que fan referència a la població i a la seva evolució en els darrers anys, a l'escolarització... etc. Hi ha dades que no ha estat possible obtenir-les, com per exemple les que fan referència a l'atur, ja que les fonts d'aquestes dades no contemplen, a l'hora del seu processament, les unitats bàsiques de barri. Estan elaborades a nivell de grans àrees i això no ha permès veure quina era la realitat del barri en alguns aspectes concrets com aquest de la situació laboral de les persones en edat de treballar.
- D'altra banda, tenint en compte les motivacions i objectius de l'estudi, hem cregut essencial treballar amb tècniques qualitatives que ens permetessin copsar i analitzar com és vista i viscuda la realitat del barri. En aquest aspecte hem intentat cobrir un ventall ample que tingués en compte tant les vivències de les persones que han viscut la trajectòria i el procés seguit en el barri, com les que actualment encara hi estan intervenint des de diferents institucions. També hem



tingut present la visió que des de l'Administració Municipal es té de la situació i dinàmica del barri.

L'anàlisi de tota la informació i dades recollides ens ha permès portar a terme aquest treball que, sense pretensions d'ésser exhaustiu, pensem que aporta els elements necessaris per a la comprensió del que passa a Can Puiggener i per intentar trobar, entre tots, unes línies d'actuació més adients.

## 1. LA POBLACIO DE Can Puiggener

### 1.1. Qui hi viu a Can Puiggener

Segurament que en un barri d'unes característiques com el que contemplem en l'estudi, la millor manera de saber exactament qui hi viu seria fent un "porta a porta". No es tracta de personalitzar sinó senzillament de saber quants són, quines edats tenen, quan temps fa que viuen en el barri, on vivien anteriorment, quants treballen, quants són a l'atur... etc. Això només podria ser ja objecte d'estudi.

Totes aquestes dades ens les ha facilitades el Departament d'Estadística Municipal a partir de les diferents actualitzacions del Padró Municipal. Es a partir d'aquestes dades que donarem el perfil de la població. Una de les mancances importants serà saber el pes que té l'ètnia gitana, ja que aquesta és una dada que no consta en el Padró.

### 1.2. Aproximació a l'estructura de la població

Per desenvolupar aquest capítol, ens remetrem a les dades del Padró d'habitants amb la pretensió d'aterrar sobre la realitat el màxim possible, tot i que tindrem igualment en compte molts altres elements a part de les referències estadístiques. Per això, les dades no són excessivament exhaustives, ja que no és aquest l'objectiu, no pretenem realitzar un estudi exclusivament demogràfic. Ens hem limitat a fer un petit repàs de l'estructura de la població en els darrers deu anys<sup>1</sup>.

D'altra banda, tot i que l'anàlisi comparatiu de les dades entre Sabadell ciutat i Can Puiggener ja dóna per si sol certs indicis. També cal dir que la visió que aquest anàlisi ens pugui donar és molt limitat per diversos motius. Un d'ells és la manera de recollir i de processar les dades, que pot donar lloc a ambigüitats. Per exemple, respecte de l'elaboració de les categories: què s'entén per "classe alta", "treball qualificat" o "no qualificat"...

Per posar un altre exemple, una altra variable que no queda reflexada en el Padró és la pertinença a alguna ètnia diferent de la majoritària. A Can Puiggener aquest element és molt important, ja que el barri compta amb un elevat nombre de població gitana.

També s'ha de fer esment a què, lògicament, només es tenen en compte els individus empadronats. En un barri on -com veurem- hi ha tanta mobilitat (moltes famílies deixen el barri i d'altres n'arriben) és difícil que les dades facin referència a qui hi viu en el moment actual.

---

<sup>1</sup> Totes les dades i les gràfiques a elles referides es troben a l'annex d'aquest capítol.

Per tots aquests motius, creiem que l'anàlisi a nivell de les dades ha de ser, en aquest cas, introductori. El que pretenem és anar més enllà del que ens aporten les dades per comprendre, en la mida del possible, la realitat de Can Puiggener.

### 1.3. La població de Can Puiggener <sup>2</sup>

Respecte al nombre total d'habitants, podem dir que, juntament amb Gràcia (sector centre) és el barri més petit en nombre d'habitants de tot Sabadell, ja que hi viuen 6.412 habitants l'any 1994.

Sabadell compta amb 188.670 habitants l'any 1994 i ha experimentat un creixement d'un 2,3% sobre els habitants l'any 1986 (184.670). Pel contrari, Can Puiggener ha perdut població en el mateix període de l'ordre d'un 2,1% (de 6.547 a 6.412).

Tenint en compte aquestes dades, podem extreure'n que la població de Can Puiggener representava l'any 1986 el 3,55% de la població total de Sabadell. Actualment, el pes de Can Puiggener sobre Sabadell és menor, concretament de l'ordre del 3,39%.

### 1.4. Estructura de la població per edat i sexe

Les dades del Padró de l'any 1986 ens indiquen que, a les edats compreses entre els 18 i els 65 anys, hi ha un paral·lelisme entre Sabadell i Can Puiggener. Pel contrari, en els grups d'edat més joves (els menors de 18 anys) i més grans (de més de 65 anys) és on s'observen les majors diferències. A Sabadell, la proporció de persones de més de 65 anys és d'un 11,57%. A Can Puiggener representa el 9,4%, percentatge que es contraresta amb una major proporció a Can Puiggener de menors de 18 anys (un 30,5% enfront del 27,1% a Sabadell).

Si comparem aquestes dades amb les més recents (les de l'any 1994), podrem observar, de forma general, l'envelliment de la població, tant a Can Puiggener com a Sabadell ciutat (veure piràmides d'edat incloses al final d'aquest capítol). Aquest fenomen s'explica tant per l'augment de l'esperança de vida com per la baixa natalitat en els darrers anys. Les dades al respecte ho confirmen. Des de l'any 1986, Can Puiggener compta amb un 2,5% més de població més gran de 65 anys (del 9,4% l'any 1986 al 11,9% l'any 1994). A Sabadell, l'increment no ha estat tan acusat (d'un 1,73%). De tota manera tot i que es constata que darrerament els índexs d'envelliment són més forts a Can Puiggener, les proporcions de majors de 65 anys continuen sent més elevades a la ciutat (de l'11,57% l'any 1986 al 13,3% l'any 1994).

---

<sup>2</sup> Totes les dades referents a la població de Sabadell i de Can Puiggener estan extretes dels Padrons Municipals d'Habitants de 1986 i 1994.

Respecte dels menors de 18 anys, s'observa un decreixement del seu pes en el total de la població respecte de les dades del Padró de l'any 1986. Tot i això, Can Puiggener registra, l'any 1994, una proporció més alta d'aquest grup d'edat -un 23,9% enfront del 21,16% a la ciutat- (Consultar taula inclosa a l'annex). Observem també un índex més alt a Can Puiggener de la població compresa entre els 18 i els 34 anys (un 4,9% enfront al 2,5% de Sabadell).

La particularitat a mencionar que trobem en comparar les dues poblacions (Can Puiggener i el total de Sabadell) en els dos períodes estudiats (1986 i 1994) és la següent: mentre que a Sabadell augmenta la proporció d'habitants compresos entre els 36-64 anys, a Can Puiggener baixa. Concretament, a Sabadell ciutat es passa d'un 33,5% (1986) a un 34,3% (1994). A Can Puiggener, les proporcions són del 32,4% l'any 1986 i del 31,69% l'any 1994. Aquesta pèrdua de població adulta -de 35 a 64 anys- al barri, amb un comportament oposat al de la ciutat, potser es podria explicar a partir del fenomen que en els darrers anys s'ha anat intensificant: la marxa de moltes famílies cap a altres barris.

Malgrat que, en termes generals, la població segueix sent més jove a Can Puiggener que a Sabadell, cal puntualitzar que la població del barri també s'envelleix. Concretament, si l'índex d'envelliment a Can Puiggener l'any 1986 era del 38%, l'any 1995 és del 74,1%. A la ciutat, l'augment ha estat igualment important (del 52,7% l'any 1986 al 95,5% l'any 1995).

Respecte a la distribució de la població per sexes, els paràmetres a Can Puiggener i a Sabadell són força similars, a l'igual que el seu comportament. Només cal destacar que a Sabadell, el sexe predominant és el femení (51,14% l'any 1994), al contrari que a Can Puiggener, on els homes són més nombrosos, amb un lleuger avantatge de mig punt (50,5%).

#### 1.5. Procedència de la població

Can Puiggener és un barri en el que la població immigrant hi té un pes important, principalment la d'origen andalús.

Segons les dades de l'any 1995, representen el 27,6% (a Sabadell són el 19%). Segurament, els nascuts al mateix Sabadell, que són la majoria (el 48,7%), són la segona generació de la població immigrant. La resta de la població és nascuda a Catalunya (el 8,7%) i el 15% restant es reparteix entre altres comunitats espanyoles (la més important és la comunitat aragonesa amb un 1,2%).

Pel total de Sabadell, els nascuts al municipi representen el 50,5% i els nascuts a la resta de Catalunya són el 14,6%. La presència de persones nascudes a altres territoris és, a l'igual que passa a Can Puiggener, mínima. Després dels andalusos, els nascuts a Aragó són els més nombrosos i representen el 1,8% del total.

## 1.6. La composició del nucli familiar

La distribució de la població en famílies és un xic diferent a Can Puiggener en comparació a la mitjana de la ciutat. Sabadell compta amb una mitjana de 3,09 persones per família. A Can Puiggener puja fins al 3,30. (veure taula i gràfiques incloses a l'annex). Aquesta major proporció de membres per família podria explicar, en part, el major nombre de població jove, com es mostrava en l'apartat anterior i potser també la forta presència de famílies d'ètnia.

A Sabadell, els percentatges més alts sobre el nombre de membre per família es situa entre les 2 i 4 persones, baixant espectacularment a partir d'aquest nombre (d'un 24,8% de famílies de 4 membres a un 9,9% amb 5). A Can Puiggener, tot i que també la proporció més alta correspon als paràmetres globals de la ciutat, el descens en els percentatges a partir de quatre membres és molt més suau (del 25,3% de famílies de 4 membres a un 11% de 5). Es de destacar que l'1,4% de les famílies del barri compten amb més de 7 membres (a Sabadell representa el 0,6%).

## 1.7. Moviment de la població

Respecte del moviment natural de la població (la diferència entre naixements i defuncions), podem dir que Can Puiggener és un barri que es substitueix favorablement, malgrat que perd població. O sigui, que els naixements són més nombrosos que les defuncions. Les dades al respecte ho confirmen, ja que reflexen un "superàvit" de 32 persones.

El moviment migratori és un fenomen força present en el barri. Tot i que a la majoria de sectors de Sabadell el saldo migratori és negatiu (inclòs Can Puiggener), no hi ha gaire diferència entre el nombre de persones que arriben i que marxen: el saldo negatiu només és de tres persones. De tot això podem deduir que no és un barri on el moviment migratori es doni unidireccionalment (que vingui o que marxi molta gent). Més aviat veiem que la població va i ve, no és un barri que perdi població ni que guanyi sinó que es manté constantment alimentat de gent nova que arriba, segurament ocupant els habitatges que van quedant buits.

Malgrat aquestes dades, es pot constatar que en els darrers anys hi ha hagut una davallada del contingent de població que viu a Can Puiggener, provocada per la marxa de molts dels seus veïns cap a altres barris. Des de l'any 1992, el volum d'habitants del barri ha anat disminuint escalonadament (6.531 persones l'any 1992, 6.475 l'any 1993, 6.412 l'any 1994 i 6.312 l'any 1995).

### 1.8. Nivell d'instrucció

La proporció de persones que no saben llegir ni escriure a Sabadell, segons les dades del Padró de 1994, és d'un 3,7%, percentatge que es dobla (7,3%) quan ens referim al barri. L'analfabetisme femení és altament rellevant, sobretot a Can Puiggener (un 11% enfront del 5,3% a Sabadell). En el cas dels homes, s'observen unes proporcions notablement menors a les femenines (un 2% a Sabadell i un 3,8% al barri). Respecte de la distribució per edats d'aquestes dades, podem dir que la meitat de la població analfabeta es concentra en els grups d'edat de més de 65 anys, tant a Can Puiggener com a Sabadell ciutat.

La proporció de població amb l'Educació Primària complerta (EGB o Batxillerat elemental) és notablement superior a Sabadell que a Can Puiggener (el 37,3% enfront del 23,2% respectivament), tant si ens referim als homes com a les dones per separat. En el cas dels homes, representa el 40,2% del total a Sabadell i el 24,5% a Can Puiggener. Respecte de les dones, les xifres són del 34,7% per Sabadell i del 21,8% per Can Puiggener.

Amb el Batxillerat Superior la trajectòria és idèntica: diferències molt importants entre el barri i la ciutat, que s'accentuen en tractar el cas femení. La població amb estudis universitaris és molt poc significativa a Can Puiggener (un 0,5% davant del 2,6% del total de la ciutat).

Per acabar, centrant-nos en Can Puiggener, podríem definir a grans trets el seu perfil d'instrucció. Seria aquest: del conjunt dels seus habitants, més de les 3/4 parts (el 76,8%) no tenen l'Educació Bàsica complerta i, d'aquest sector, el 42% no tenen el primer cicle de Primària acabat. La resta es distribueix entre els estudis de Grau Mig (FP1, BUP, COU... etc.), que representen el 18,4%, i els estudis de Grau Mig i Superior (FP2, diplomatures, llicenciatures...), que representen la població restant (el 4,7%).

### 1.9. El perfil de la població

Un cop fet el repàs d'algunes variables sòcio-demogràfiques referents a Can Puiggener, passarem a fer un esbós general del perfil dels seus habitants.

Primer de tot, hem de tenir en compte els orígens del barri que, juntament amb la procedència geogràfica dels seus habitants, queda clarament identificat a partir de les dades demogràfiques. Concretament, el barri de Can Puiggener podem dir que va néixer en els anys cinquanta. La seva població l'any 1940 era de 85 persones. Deu anys després, l'any 1950, tenia ja 5.417 habitants. Ens trobem, doncs, amb un barri que es va nodrir de les primeres onades immigratòries que es van donar en aquells mateixos anys. Si contrastem aquestes dades amb les darreres de què disposem sobre el barri, tenim que la població només ha augmentat en el període 1950-

1995 en 895 persones, pel que es pot deduir que el volum de la població del barri ha estat força estable en els darrers 45 anys.

Des del punt de vista de l'estructura de la població, ens trobem davant d'un barri relativament jove, tot i que cal dir que Can Puiggener, al igual que Sabadell, s'està envellint. Tot i així, la proporció de menors de 18 anys és encara més elevada que la de Sabadell ciutat. La proporció de població més gran de 65 anys també és més baixa que la de Sabadell.

Aquesta afirmació també la corroboraria el fet que el moviment natural de la població per si sol substitueix la població: el barri de Can Puiggener creix des del punt de vista del moviment natural: els naixements són més nombrosos que les defuncions. La paradoxa que apareix es remet a que, tot i que el barri s'envelleix, els naixements segueixen sent més nombrosos que les defuncions. L'explicació a aquest fenomen faria referència a la marxa de població adulta del barri que, com es veurà més endavant, és un element molt rellevant al barri que s'ha intensificat en els darrers anys, cosa que explicaria la progressiva pèrdua de població des de l'any 1992.

L'alta concentració de població d'ètnia gitana i moltes vegades la presència de parelles joves d'aquesta mateixa ètnia amb un nombre important de fills són altres explicacions que la natalitat, tot i que segueixi la línia a la baixa de tot Sabadell, continuï sent més elevada. També hem de tenir en compte al respecte que a Can Puiggener la composició del nucli familiar presenta un nombre de membres més elevat que en el conjunt de la ciutat de Sabadell. Les famílies molt nombroses són realment significatives en el barri.

Un altre element a remarcar fa referència al nivell d'instrucció dels veïns de Can Puiggener que, com hem vist, és molt més baix que la mitjana de Sabadell, sobretot entre les dones. Juntament amb la Serra, presenta l'índex d'instrucció més baix de tota la ciutat i és el barri on la proporció de persones que no saben llegir ni escriure és més alta (veure taula anexa).

A partir de totes aquestes variables, podríem extreure'n una sèrie de característiques que definirien el barri des del punt de vista de l'estructura socio-demogràfica de la població. Es evident que la població de Can Puiggener, com la de molts altres barris de la majoria de ciutats, és originària d'una immigració que va arribar a Catalunya "amb la maleta i poca cosa més". El fet de trobar una feina va consolidar un barri obrer junt amb la presència dels veïns d'ètnia gitana.

El nivell d'instrucció és un altre de les variables que donaria compte del tipus de població que tractem en parlar de Can Puiggener. Els índexs d'analfabetisme són prou significatius, principalment en certs grups d'edat, i a tots aquests cal afegir-hi

l'alt percentatge de persones que no té la Primària completa. Més de tres quartes parts de la població es troba en aquesta situació.

Cal parar atenció al que podríem anomenar "immobilitat" de la població. Tal com dèiem en l'anàlisi demogràfica, el nombre de veïns de Can Puiggener quasi no s'ha mogut en els darrers 45 anys. El contrastar aquesta dada amb l'estructura de la població per edats, per exemple, podem deduir fàcilment que no es tracta d'una mateixa població, sinó que s'ha produït -segurament encara es produeix- un recanvi d'aquesta població amb totes les conseqüències de desarrelament que això comporta.

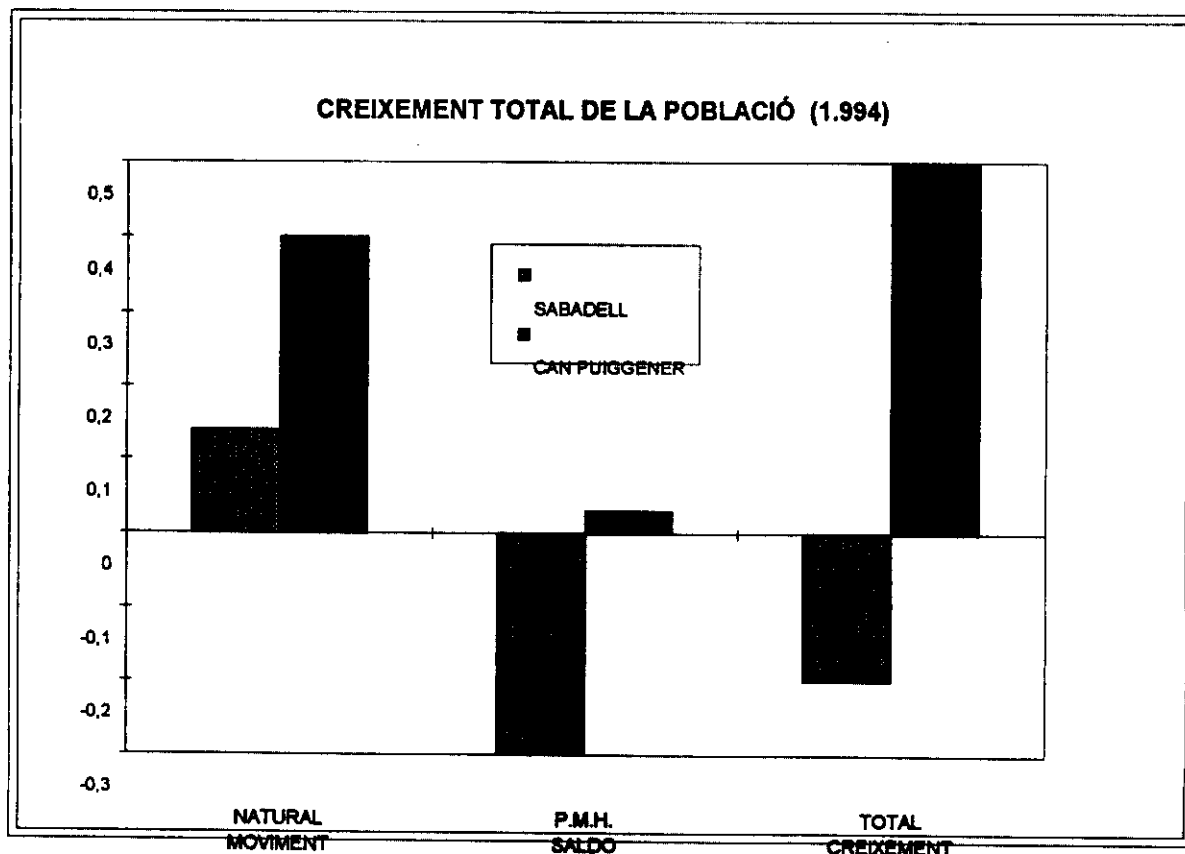
Les característiques que presenta la composició del nucli familiar, tot i que si es compara solament el promig de membres per família pot semblar que la diferència no és molt significativa, sí que es poden apreciar diferències notables quan es contempla el pes de famílies amb més de 5 membres per família. No se'ns han facilitat les dades que fan referència a la situació laboral de la població. Aquesta seria una dada que ens permetria apropar-nos mínimament a les taxes de persones desocupades o que estan buscant la primera feina.

Aquest és el perfil que es dibuixa de la població a partir de l'anàlisi de les dades del Padró que ens han estat facilitades. De bon començament ja hem fet esment de les limitacions que comporten aquestes dades. Malgrat això, és interessant veure com es dibuixa un tipus de població amb unes característiques molt pròpies i concretes que són una mica el marc de referència on cal situar totes les qüestions que en el transcurs de l'estudi s'aniran plantejant i analitzant.



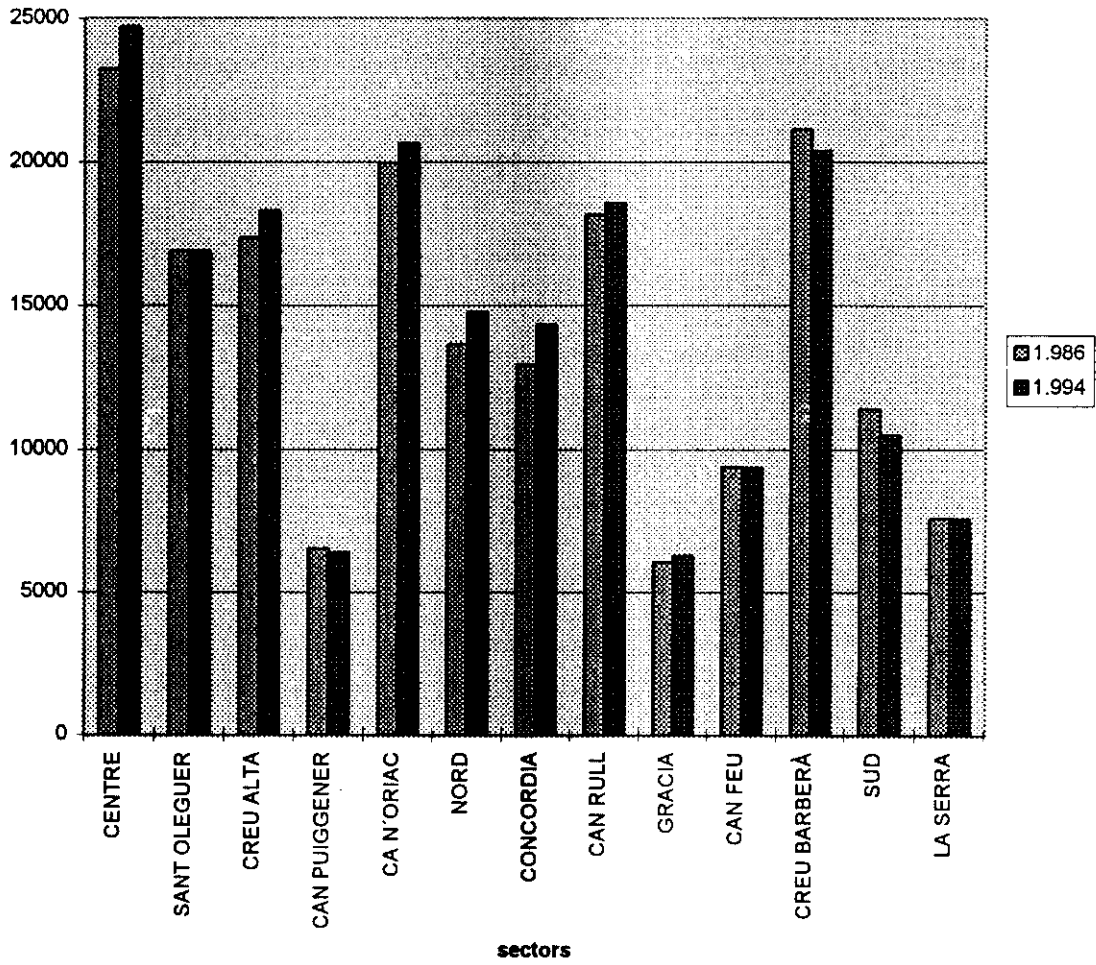
**CREIXEMENT TOTAL DE LA POBLACIÓ**  
**1.994 .Percentatges**

	MOVIMENT NATURAL	SALDO P.M.H.	CREIXEMENT TOTAL
SABADELL	0,14	-0,3	-0,2
CAN PUIGGENER	0,4	0,03	0,5
CENTRE	-0,22	0,76	0,03
SANT OLEGUER	0,06	1,11	0,78
CREU ALTA	-0,21	-0,67	-0,89
CA N' ORIAC	0,48	-0,29	0,19
NORD	0,37	0,9	1,37
CONCÒRDIA	0,44	-0,69	-0,24
CAN RULL	0,41	-1,12	-0,71
GRÀCIA	-0,01	0,23	0,22
CAN FEU	-0,22	-0,92	-1,15
CREU BARBERÀ	-0,2	-1,13	-0,93
SUD	-0,12	-1,37	-1,49
LA SERRA	0,34	-0,89	-0,55



Font: Padró municipal d'habitants 1.994

### CREIXEMENT TOTAL DE LA POBLACIÓ



**SABADELL (1.986)****DISTRIBUCIÓ DE LA POBLACIÓ PER SECTORS**

	HOMES	DONES	TOTAL
CENTRE	10726	12496	23227
SANT OLEGUE	8165	8745	16913
CREU ALTA	8241	9142	17385
CAN PUIGGENE	3300	3247	6547
CA N'ORIAN	10057	9892	19955
NORD	6870	6763	13636
CONCORDIA	6378	6517	12899
CAN RULL	9086	9077	18164
GRACIA	2835	3224	6060
CAN FEU	4589	4790	9380
CREU BARBER	10253	10851	21107
SUD	5620	5771	11394
LA SERRA	3848	3758	7607
<b>TOTAL</b>	<b>89970</b>	<b>94227</b>	<b>184280</b>

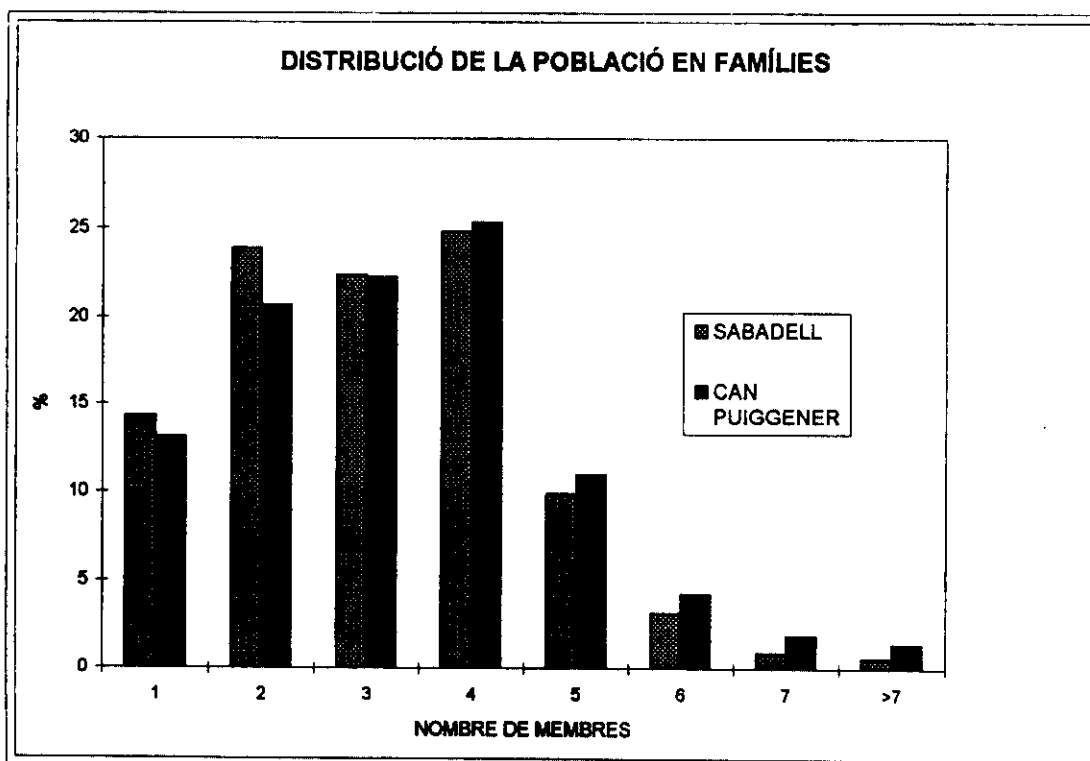
**SABADELL (1.994)****DISTRIBUCIÓ DE LA POBLACIÓ PER SECTORS**

	HOMES	DONES	TOTAL
CENTRE	11572	13129	24701
SANT OLEGUE	8184	8725	16909
CREU ALTA	8824	9474	18298
CAN PUIGGENE	3235	3177	6412
CA N'ORIAN	10259	10372	20631
NORD	7368	7387	14755
CONCORDIA	7038	7277	14315
CAN RULL	9250	9315	18565
GRACIA	2961	3322	6283
CAN FEU	4557	4801	9358
CREU BARBER	9934	10432	20366
SUD	5143	5347	10490
LA SERRA	3854	3733	7587
<b>TOTAL</b>	<b>92179</b>	<b>96491</b>	<b>188670</b>

Font: Padró Municipal d'Habitants 1.986 i 1.994

**DISTRIBUCIÓ DE LA POBLACIÓ EN FAMÍLIES**  
1.994. Percentatges

Nº MEMBRES	1	2	3	4	5	6	7	>7
SABADELL	14,3	23,9	22,4	24,8	9,9	3,2	0,9	0,6
CAN PUIGGENER	13,1	20,7	22,3	25,3	11	4,3	1,9	1,4
CENTRE	18,3	24	20,6	23,1	9,4	3,1	0,9	0,6
SANT OLEGUER	15	25,2	23,8	24,3	8,4	2,7	0,5	0,2
CREU ALTA	17,2	25	21,3	24,1	8,5	2,6	0,7	0,5
CA N'ORIAN	12,6	22,4	22,8	25,7	10,9	3,9	1,1	0,6
NORD	9,3	21	23,5	27,9	12,2	4	1,3	0,8
CONCÒRDIA	9,7	21,8	25,1	29	11,1	2,5	0,6	0,2
CAN RULL	10,2	19,8	23,2	30,5	11,6	3,3	1	0,4
GRÀCIA	17,9	28,5	21,6	21	7,1	2,7	0,9	0,2
CAN FEU	17,7	28,2	22,4	19,2	8,3	2,7	0,9	0,6
CR. BARBERÀ	16,2	26,8	22,2	22,3	8,6	2,8	0,7	0,4
SUD	13,1	27	22	22,6	10,4	2,9	1	0,9
LA SERRA	13,4	21,1	20,1	24,9	11,7	5	2,1	1,5



Font: Padró municipal d'habitants 1.994

**ESTRUCTURA PER EDAT I SEXE DE LA POBLACIÓ (1.986)**  
**CAN PUIGGENER. Grups quinquennals**

	<b>HOMES</b>	<b>DONES</b>	<b>TOTAL</b>
<b>0 A 4</b>	177	176	353
<b>5 A 9</b>	297	272	569
<b>10 A 14</b>	374	340	714
<b>15 A 19</b>	328	297	625
<b>20 A 24</b>	319	284	603
<b>25 A 29</b>	249	209	458
<b>30 A 34</b>	207	200	407
<b>35 A 39</b>	190	203	393
<b>40 A 44</b>	198	195	393
<b>45 A 49</b>	181	157	338
<b>50 A 54</b>	195	206	401
<b>55 A 59</b>	185	192	377
<b>60 A 64</b>	151	145	296
<b>65 A 69</b>	90	132	222
<b>70 A 74</b>	72	95	167
<b>75 A 79</b>	46	74	120
<b>80 A 84</b>	33	48	81
<b>85 I MÉS</b>	7	21	28
<b>TOTAL</b>	<b>3300</b>	<b>3247</b>	<b>6547</b>

**ESTRUCTURA PER EDAT I SEXE DE LA POBLACIÓ (1.994)**  
**CAN PUIGGENER. Grups quinquennals**

	<b>HOMES</b>	<b>DONES</b>	<b>TOTAL</b>
<b>0 A 4</b>	188	167	355
<b>5 A 9</b>	194	188	382
<b>10 A 14</b>	219	207	426
<b>15 A 19</b>	330	307	637
<b>20 A 24</b>	339	302	641
<b>25 A 29</b>	314	298	612
<b>30 A 34</b>	251	215	466
<b>35 A 39</b>	208	188	396
<b>40 A 44</b>	169	155	324
<b>45 A 49</b>	189	197	386
<b>50 A 54</b>	172	167	339
<b>55 A 59</b>	170	150	320
<b>60 A 64</b>	162	201	363
<b>65 A 69</b>	152	142	294
<b>70 A 74</b>	89	109	198
<b>75 A 79</b>	48	96	144
<b>80 A 84</b>	25	51	76
<b>85 I MÉS</b>	16	37	53
<b>TOTAL</b>	<b>3235</b>	<b>3177</b>	<b>6412</b>

Font: Padró municipal d'habitants 1.986 i 1.994

**ESTRUCTURA PER EDAT I SEXE DE LA POBLACIÓ (1.986)**  
**SABADELL. Grups quinquennals**

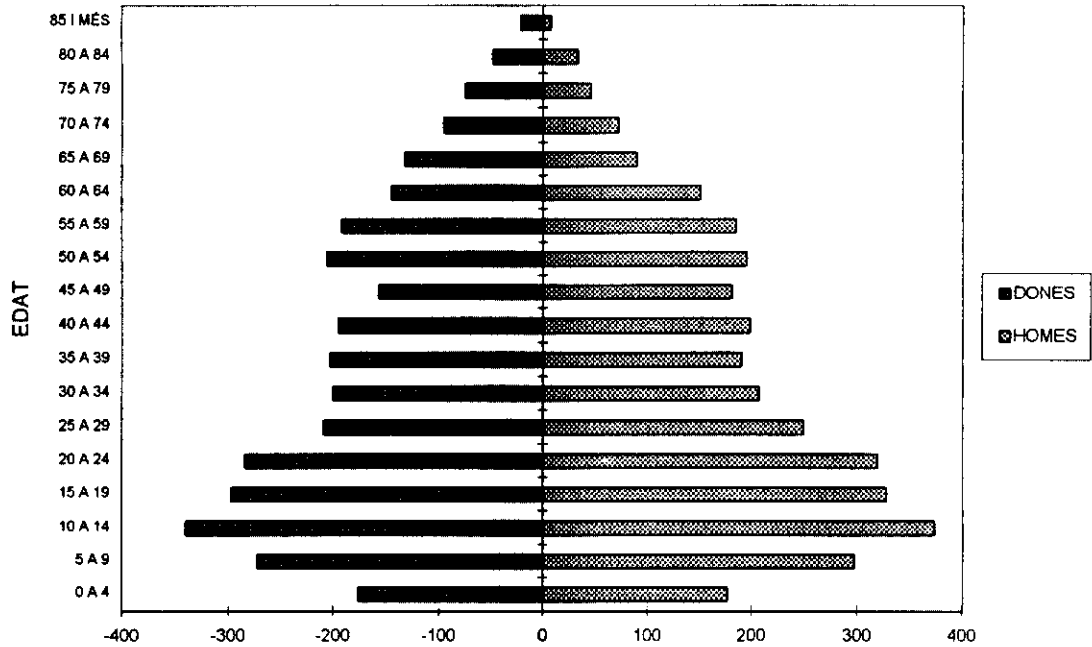
	HOMES	DONES	TOTAL
0 A 4	4856	4623	9479
5 A 9	7189	6874	14063
10 A 14	8618	8338	16956
15 A 19	8158	7761	15919
20 A 24	7859	7768	15663
25 A 29	7144	7084	14228
30 A 34	6182	6087	12269
35 A 39	6013	6221	12234
40 A 44	5737	5708	11445
45 A 49	4753	4745	9498
50 A 54	5447	5843	11290
55 A 59	4986	5431	10417
60 A 64	4451	4938	9389
65 A 69	3062	3859	6941
70 A 74	2367	3257	5624
75 A 79	1665	2728	4393
80 A 84	925	1849	2774
85 I MÉS	478	1121	1599
<b>TOTAL</b>	<b>89970</b>	<b>94227</b>	<b>184280</b>

**ESTRUCTURA PER EDAT I SEXE DE LA POBLACIÓ (1.994)**  
**SABADELL. Grups quinquennals**

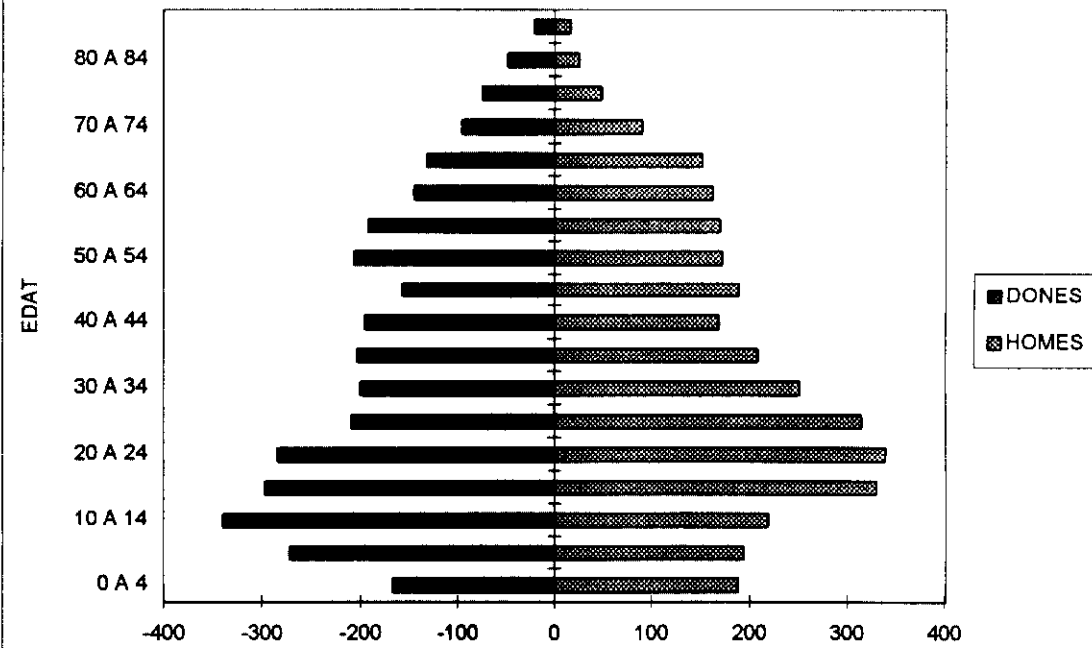
	HOMES	DONES	TOTAL
0 A 4	924	839	1763
5 A 9	5081	4768	9849
10 A 14	6056	5877	11933
15 A 19	8329	8065	16344
20 A 24	8356	8207	16563
25 A 29	7884	7752	15636
30 A 34	7492	7276	14768
35 A 39	6734	6569	13303
40 A 44	5890	6014	11904
45 A 49	6103	6267	12370
50 A 54	5013	5071	10084
55 A 59	4752	5010	9762
60 A 64	4882	5495	10377
65 A 69	4201	4925	9126
70 A 74	3176	4120	6296
75 A 79	1844	2890	4734
80 A 84	1207	2214	3421
85 I MÉS	723	1769	2492
<b>TOTAL</b>	<b>92179</b>	<b>96491</b>	<b>188670</b>

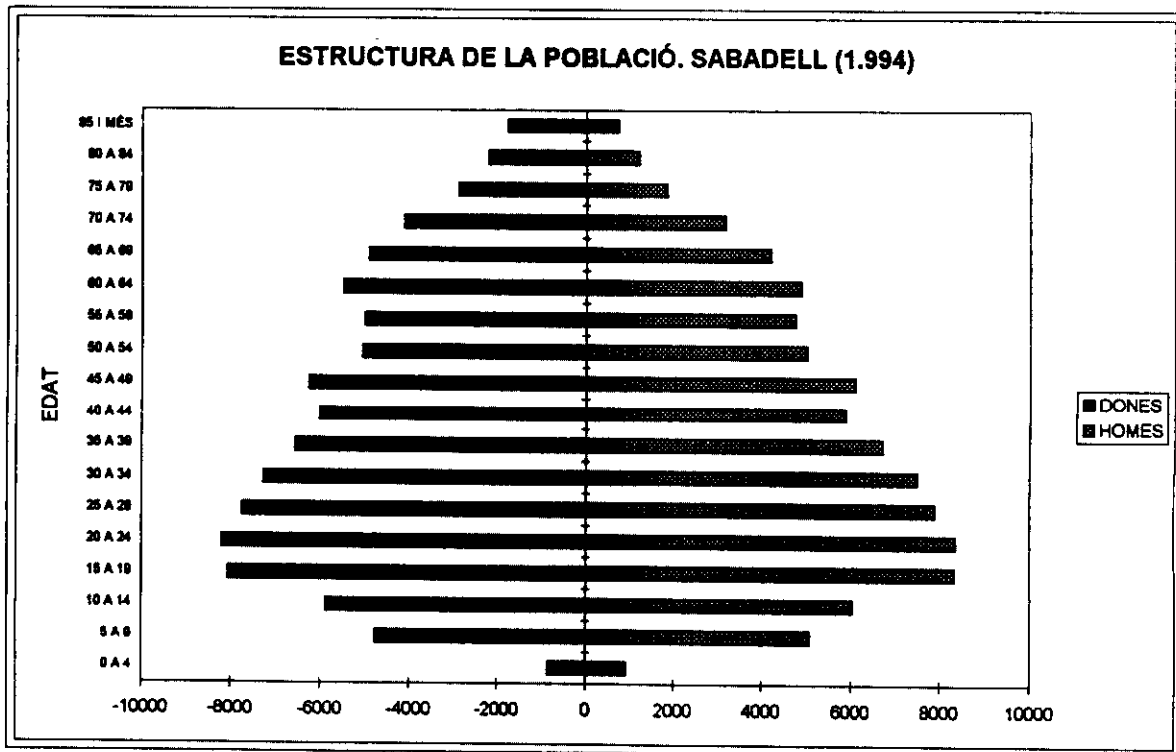
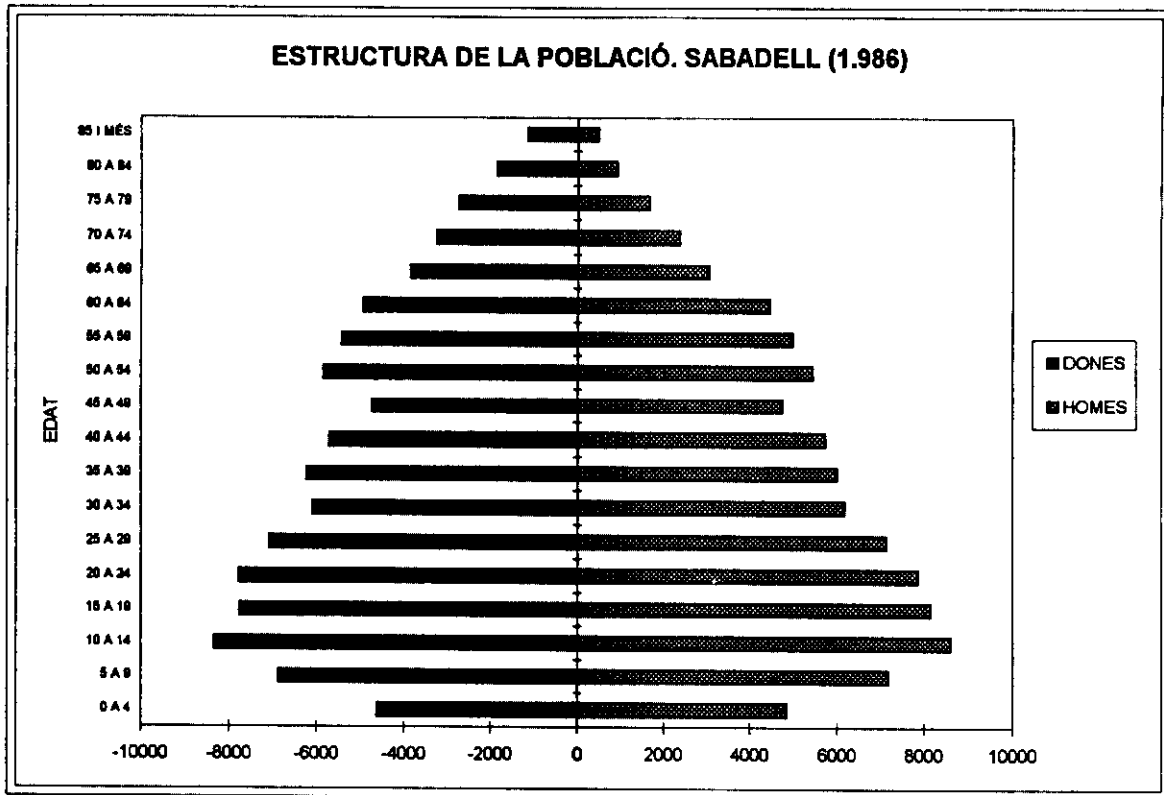
Font: Padró Municipal d'Habitants 1.986 i 1.994

### ESTRUCTURA DE LA POBLACIÓ. CAN PUIGGENER (1.986)



### ESTRUCTURA DE LA POBLACIÓ. CAN PUIGGENER (1.994)







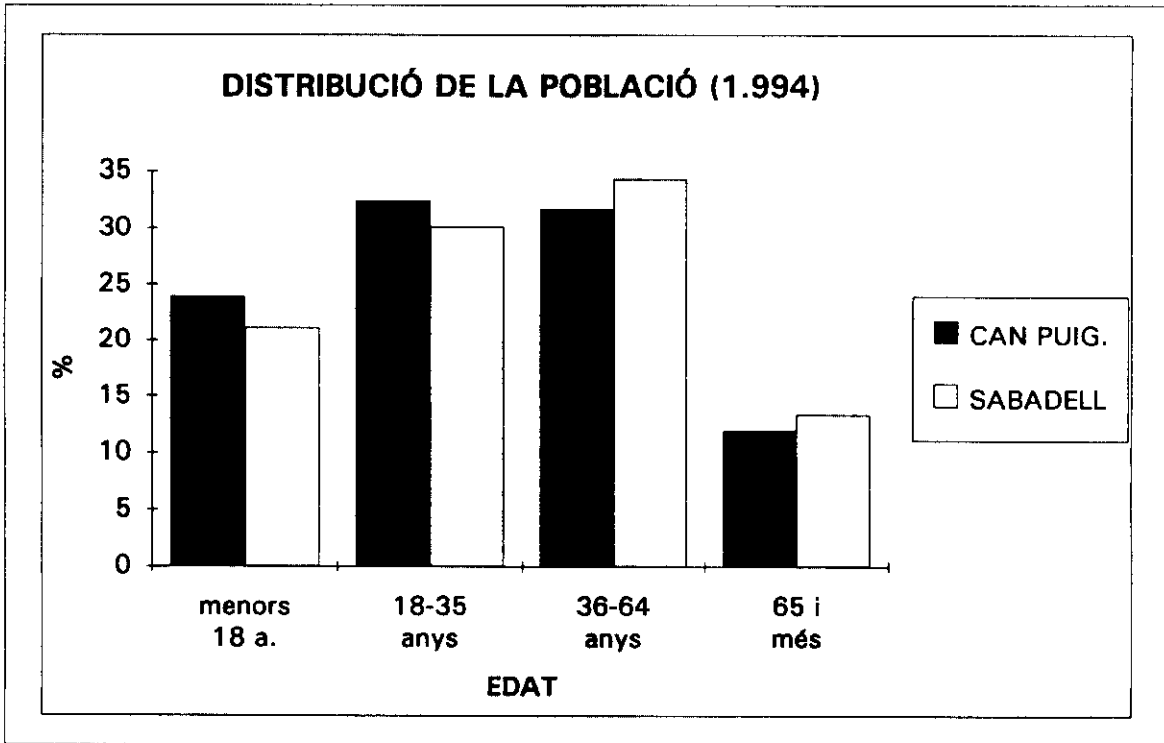
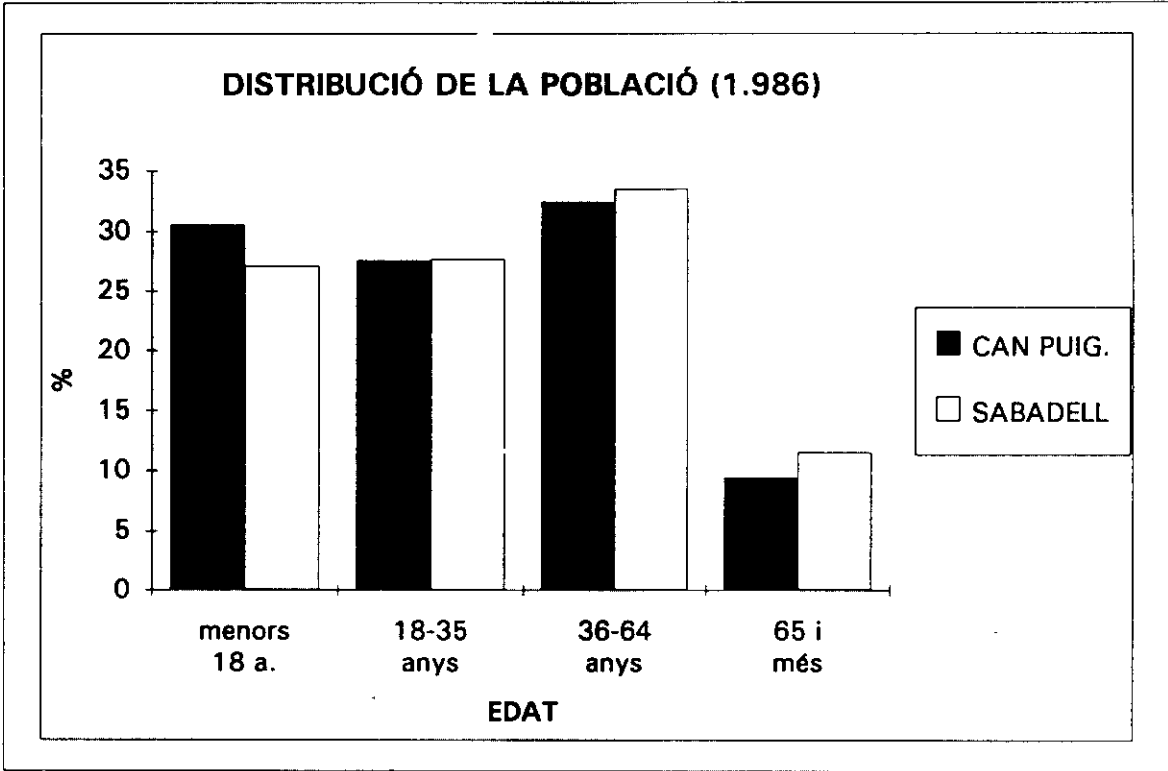
## **DISTRIBUCIÓ DE LA POBLACIÓ CAN PUIGGENER. Percentatges**

	<b>1986</b>	<b>1.994</b>
<b>menors 18 a.</b>	30,5	23,9
<b>18-35 anys</b>	27,5	32,4
<b>36-64 anys</b>	32,4	31,69
<b>65 i més</b>	9,4	11,9
<b>TOTAL</b>	100	100

## **DISTRIBUCIÓ DE LA POBLACIÓ SABADELL. Percentatges**

	<b>1986</b>	<b>1.994</b>
<b>menors 18 a.</b>	27,1	21,1
<b>18-35 anys</b>	27,6	30,1
<b>36-64 anys</b>	33,5	34,3
<b>65 i més</b>	11,5	13,3
<b>TOTAL</b>	100	100

Font: Padró Municipal d'Habitants 1.986 i 1.994



**POBLACI DE DRET PER EDAT I NIVELL D'INSTRUCCI  
SABADELL (1.994). Percentatges**

	NIVELL D'INSTRUCCIÓ									TOTAL
	1	2	3	4	5	6	7	8	9	
0 A 4	0,3	99,6	0	0	0	0	0	0	0	100
5 A 9	1,47	98,52	0	0	0	0	0	0	0	100
10 A 14	0,8	88,18	9,58	1,42	0	0	0	0	0	100
15 A 19	0,5	5,91	44,38	43,88	5	0,25	0	0	0	100
20 A 24	0,63	2,42	17,49	37,66	12,64	22,8	4,71	1,42	1,42	100
25 A 29	0,7	9,26	17,78	29,66	5,83	18,29	6,94	5,55	5,55	100
30 A 34	0,71	4,65	23,69	27,9	10,04	13,71	0,05	5,84	5,84	100
35 A 39	0,88	0,07	33,76	25,16	5,79	10,08	3,19	6,11	6,11	100
40 A 44	1,12	13,66	38,85	21,04	5,87	5,62	2,78	5,63	5,63	100
45 A 49	2,33	21,16	41,47	17,64	39,46	3,35	2,74	4,06	4,06	100
50 A 54	3,8	28,05	41,18	13,87	3,24	2,51	1,76	5,06	5,06	100
55 A 59	7,03	35,74	38,79	8,99	2,47	1,81	1,48	2,2	2,2	100
60 A 64	9,12	39,47	36,27	7,52	1,91	1,16	1,27	1,95	1,95	100
65 A 69	9,92	40,62	35,61	6,14	1,46	1,09	0,95	1,67	1,67	100
70 A 74	12,1	41,57	35,04	5,75	1,37	0,94	0,76	1,28	1,28	100
75 A 79	10,48	28,05	21,03	2,7	0,67	0,45	0,41	0,6	0,6	100
80 A 84	19,73	43,81	29,31	3,39	0,96	0,55	0,43	1,31	1,31	100
85 A 89	23,4	43,4	27,63	2,91	0,76	0,49	0,16	0,76	0,76	100
90 A 94	23,89	45,47	24,73	3,65	0,69	0,34	0,17	0,34	0,34	100
95 A 99	22,89	50,6	22,89	2,4	0	0	0	1,26	1,26	100
95 i +	46,66	40	13,33	0	0	0	0	0	0	100
<b>TOTAL</b>	<b>3,74</b>	<b>30,98</b>	<b>27,89</b>	<b>18,46</b>	<b>0,04</b>	<b>6,29</b>	<b>2,3</b>	<b>2,68</b>	<b>2,67</b>	<b>100</b>

**POBLACIÓ DE DRET PER EDAT I NIVELL D'INSTRUCCIÓ  
CAN PUIGGENER (1.994). Percentatges**

	NIVELL D'INSTRUCCIÓ*									TOTAL
	1	2	3	4	5	6	7	8	9	
0 A 4	0,6	99,4	0	0	0	0	0	0	0	100
5 A 9	3,9	96,1	0	0	0	0	0	0	0	100
10 A 14	1,9	84,5	12	1,6	0	0	0	0	0	100
15 A 19	1,4	8,6	49,6	34,1	6,1	0,2	0	0	0	100
20 A 24	1,1	6,6	34,6	34,9	12,2	7,6	2,2	0,5	0,3	100
25 A 29	2,1	8,8	33	30,7	9,2	9	4,2	1	2	100
30 A 34	1,7	18,9	35	28,1	5,8	4,9	1,9	1,7	1,9	100
35 A 39	2,5	25,5	43,4	17,2	2,3	3,8	2	2,3	1	100
40 A 44	4	38,3	41	10,5	3,4	0,9	0,3	1,2	0,3	100
45 A 49	5,7	49,7	30,3	8,3	2,1	0,5	1	1,8	0,5	100
50 A 54	9,7	52,5	30,4	5	0,3	0,6	0,3	0,9	0,3	100
55 A 59	13,4	60,3	19,7	3,1	1,3	0,9	0,6	0	0,6	100
60 A 64	17,6	61,4	18,2	1,4	0,3	0,8	0,3	0	0	100
65 A 69	21,4	56,5	17,7	3,1	0,3	0,3	0,7	0	0	100
70 A 74	21,7	61,6	14,1	2	0	0	0,5	0	0	100
75 A 79	34,4	50,7	12,5	2,8	0	0	0	0	0	100
80 A 84	52,6	32,9	13,2	0	0	1,3	0	0	0	100
85 A 89	53,7	31,7	14,6	0	0	0	0	0	0	100
90 A 94	54,5	27,3	9,1	0	0	0	0	9,1	0	100
95 A 99	100	0	0	0	0	0	0	0	0	100
99 i +	100	0	0	0	0	0	0	0	0	100
<b>TOTAL</b>	<b>7,3</b>	<b>42,6</b>	<b>26,9</b>	<b>14,8</b>	<b>3,7</b>	<b>2,5</b>	<b>1,1</b>	<b>0,6</b>	<b>0,5</b>	<b>100</b>

(\*) 1- No sap llegir ni escriure

2- Primària incompleta

3- Primària (o 1er cicle d'EGB)

4- 2on cicle d'EGB, Babillerat elemental

5- FP-1 o Oficialia

6- BUP,COU, Babillerat superior

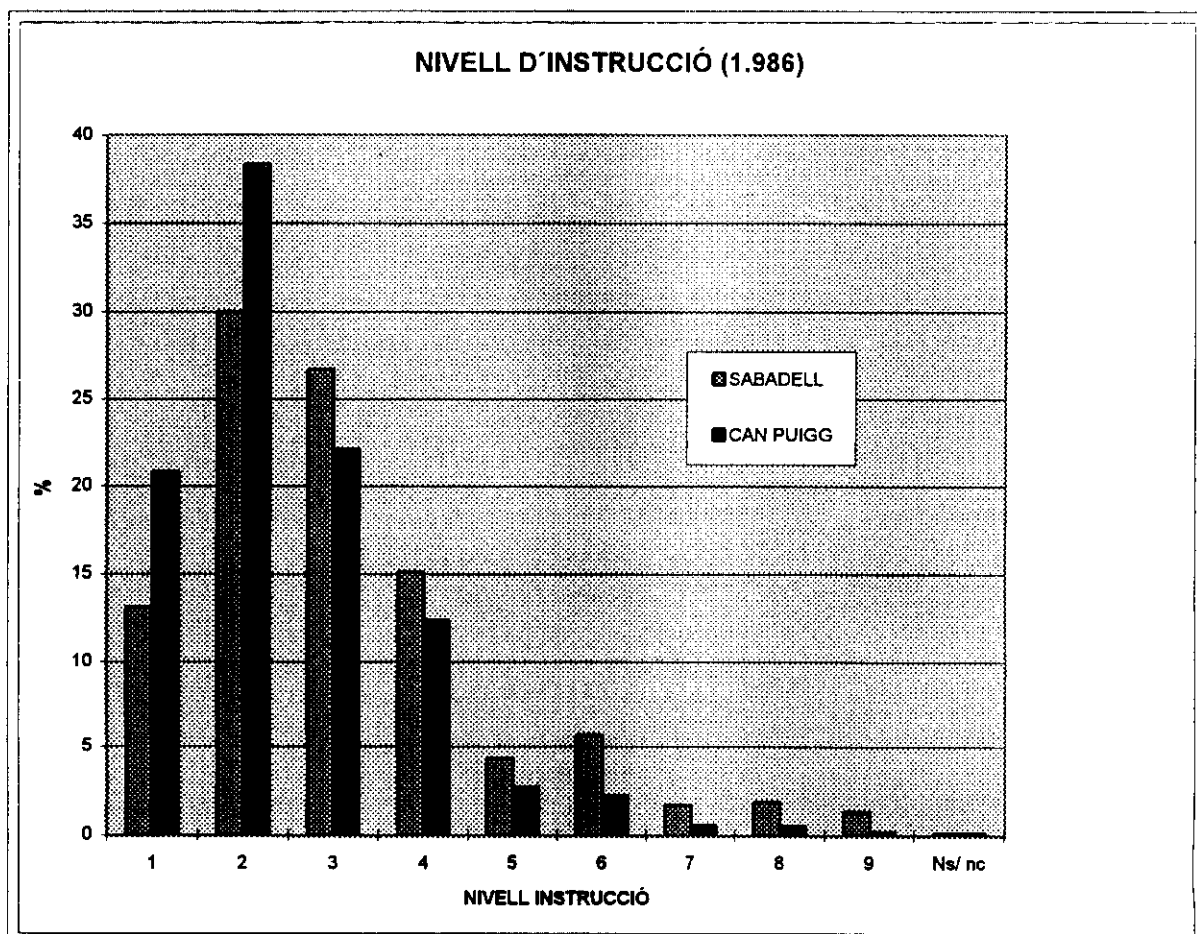
7- FP-2, Mestria

8- Títol de grau mitjà

9- Títol de grau superior

**POBLACIÓ DE DRET PER NIVELL D'INSTRUCCIÓ  
1.986. Percentatges**

	SABADELL	CAN PUIGG
1	13,1	20,82
2	30	38,37
3	26,7	22,12
4	15,1	12,39
5	4,3	2,7
6	5,7	2,23
7	1,7	0,57
8	1,9	0,53
9	1,3	0,17
Ns/ nc	0,1	0,11
<b>TOTAL</b>	<b>100</b>	<b>100</b>



Font: Padró Municipal d'Habitants 1.986

## 2. A LA RECERCA D'UNA IDENTITAT

En l'apartat precedent hem analitzat, a partir de les dades dels Padrans Municipals, l'evolució de la població del barri en els darrers anys. Això ens ha permès dibuixar mínimament l'estructura socio-demogràfica del col·lectiu que viu a Can Puiggener i les característiques diferencials que presenta quan se'l compara o relaciona amb la totalitat de població de la ciutat.

Malgrat que l'anàlisi d'aquestes dades ens permet un apropament a conèixer qui hi viu en el barri (amb totes les mancances que suposa treballar amb les dades del Padró), això sol poc ens ajudaria a conèixer i comprendre quina ha estat, i quina és, la dinàmica social del barri.

Com s'ha configurat la identitat del barri, quins són els elements que hi han intervingut i quin ha estat el procés fins a arribar al moment actual són els eixos que vertebraran les anàlisis d'aquest apartat.

### 2.1. Una clarificació necessària

L'anonimat és una de les característiques pròpies del medi urbà. Trobar la pròpia identitat en un context on la vida i les relacions socials tenen una dinàmica que no passa precisament pel tracte personal i quotidià del veïnatge, sinó que les 24 hores del dia es reparteixen en varis i diferents medis (treball, residència, lleure...) amb les conseqüents exigències de desplaçament dificulten un coneixement i "control" fins i tot a nivell familiar, de l'altre.

Aquesta no és l'única dificultat, a més, la participació i la integració en la dinàmica de la vida urbana va acompanyada de la necessitat d'un cert bagatge cultural i econòmic que et permetin moure't, entendre i aprofitar els mitjans i serveis que el món urbà posa a l'abast.

Totes aquestes circumstàncies es veuen agreujades quan les persones provenen, precisament, d'un medi com el rural, on aquesta dimensió de la vida i relacions socials no és concebible ni imaginable sinó és a nivell de tracte personal. Evidentment, viure en un medi rural comporta acceptar el control social que té dues vertents molt clares: per una part la positiva que t'identifica com a persona, però també hi ha la part negativa consistent en el control de tot el que fas. Aquesta dinàmica de vida i relacions socials és sovint la que marca també la vida dels barris, ja que ajuda a superar l'impacte de l'anonimat de la vida urbana.

Aquestes connotacions pròpies de la vida urbana no es donen exclusivament a nivell personal, sinó que queden també reflexades a nivell més ample, el barri, entès no solament com una entitat

física sinó com al lloc on viuen i conviuen (o coexisteixen) un important nombre de persones.

Dins l'ample context de les nostres ciutats, en el cas concret de Sabadell, podem trobar-nos més d'un barri que la seva identitat els ve donada perquè es tracta de barris més o menys emblemàtics de la ciutat, però que porten una història important darrera seu que els ha configurat amb una personalitat pròpia amb capacitat per anar, no solament assumint, sinó també assimilant i integrant, els nous assentaments de persones i col·lectius que arriben al barri. Aquesta integració no s'ha d'entendre, en absolut, com l'absència de problemes de molts i diferents tipus.

A la vegada, ens trobem amb altres barris "sense història", nascuts de cop i volta, fruit d'unes circumstàncies sòcio-econòmiques determinades que, en un període molt breu de temps, s'hi aposenten milers de persones procedents de la immigració i que, moltes vegades, el predomini dels oriünds d'un mateix poble, fa que la identitat es trobi, precisament, en viure dels records i del refer la "cultura" dels llocs d'origen. En els barris on la procedència és molt plural i diversa, el trobar un mínim d'identitat encara és molt més difícil.

A tall d'exemple, tal com hem dit en l'anàlisi sòcio-demogràfica, Can Puiggener tenia 85 habitants l'any 1940, i l'any 1960 en tenia ja 5.417. Sense cap mena de planificació, un col·lectiu de persones de procedències i orígens diferents s'aposenen en un territori del municipi de Sabadell que tenia el nom d'una masia, Can Puiggener.

## 2.2. L'arribada al medi urbà

Aquest aposentament en el barri de Can Puiggener va tenir diferents modalitats. Per a més d'una família no va ser el primer lloc d'aterratge a la ciutat de Sabadell:

"Nosaltres vàrem venir després de viure a Ca n'Oriac. Quan ens vàrem casar, vàrem comprar el pis i vàrem venir a viure aquí".

Aquest primer assentament a Ca n'Oriac com a primera estada, en alguns casos fent un procés itinerant per altres barris com Campoamor, és un fet bastant comú en molts dels veïns del barri de Can Puiggener. Els pisos d'El Llano són els que varen suposar per a moltes d'aquestes persones la possibilitat de constituir una família i trobar un aposentament quasi definitiu. Va ser el moment en el que la possibilitat "d'integrar-se" era més factible. S'havien aconseguit els dos elements claus perquè aquesta integració es donés: tenir treball i habitatge.

La configuració del barri, tot el que comprèn Can Puiggener, té dues dinàmiques molt diferents. Els exemples que hem posat fan referència a la configuració del que va ser posteriorment El Llano. Però anteriorment ja s'hi havien aposentat altres famílies que es

varen autoconstruir l'habitatge, tant el lloc que es coneix pròpiament com a Can Puiggener, com també tots els habitatges que configuren la vorera del riu i el ja inexistent barri de Les Clotes.

"Jo vaig comprar-me un terrenet aquí a Can Puiggener i em vaig fer una barrequeta. Això passava a començaments dels anys 50. Erem quatre gats aquí en el barri. Ja treballava en la venda ambulant. Vaig ser dels primers a venir a viure al barri."

Una de les característiques que va marcar aquest sector del barri des dels seus inicis va ser la presència de persones d'ètnia gitana, però no de manera única i exclusiva. Aquesta presència de l'ètnia gitana, tot i ser predominant en la part més antiga del barri, no és exclusiva d'un sector determinat ja també en trobem en El Llano.

Alguns dels primers que varen anar a viure als pisos d'El Llano encara conserven la imatge que "el barrio antiguo de las casitas que ya existían era la zona más problemática y degradada del barrio. No había agua corriente, el agua se cojía de una fuente que había al lado de los huertos, de las Clotas...".

Des d'un bon començament, s'anaven configurant dues realitats diferents tant des de la perspectiva física com humana. Es a partir de tot aquest procés que calia anar trobant la identitat, tant per part de les persones que fixaven la seva estada en aquest lloc concret plenament al marge de la dinàmica de la ciutat, com també calia que el barri trobés i configurés la seva identitat com a comunitat que formava part d'un col·lectiu més ample, la ciutat de Sabadell.

### 2.3. Can Puiggener surt de l'anonimat

Com molts dels barris que varen néixer com bolets en les perifèries marginals de les ciutats, a meitat de la dècada dels anys 60 comencen a ser notícia. Més que notícia, podríem dir que el barri es comença a bellugar.

"A finales de los años 60, concretamente en el 68, yo me instalé definitivamente en el barrio. Era un momento en el que la gente que venía a Can Puiggener era gente joven, parejas jóvenes. El lugar de encuentro era el Centro Social San Roque que estaba en la calle Santa Eulalia 20, allí yo empecé mi vida social en el barrio. En este local había una junta y empezamos a venir un pequeño grupo de chicos y chicas, después vino también mucha gente joven. El cura siempre nos hacía rezar, hasta que le dijimos que ya teníamos bastante".

Els inicis del que podríem anomenar vida social del barri té com a eix la parròquia. Això era un fet normal en la majoria d'aquests barris. Amb un mínim de perspectiva històrica és fàcil d'entendre



aquesta situació. Normalment era l'única institució present en els barris i la que podia portar a terme una activitat pública, social i cultural amb un cert marge de llibertat, però la majoria de vegades, almenys en aquells moments, amb l'empremta ideològic-espiritual molt marcada... En certa manera, podríem dir que en tenia el monopoli. Però això no constituïa gaire problema, més si tenim en compte un altre element significatiu: el fet que "la religió" (no la pràctica) era el medi normal on la majoria de persones veïnes del barri havien viscut des de sempre. Això no vol dir en absolut que en el Centre Social no es portessin a terme moltes activitats de diferents tipus que aglutinaven a molts grups de gent jove.

"Jo quan vaig arribar aquí hi havia moltes activitats en el Centre. Hi havia grups de poesia, teatre... gent jove que es movia".

Es en els inicis dels anys 70, quan tot el sector d'El Llano està ja més o menys configurat, que va prenent cos també una dinàmica de vida associativa en aquest sector concret.

"Fue pasando el tiempo y en el año 1970-73 fue cuando en este sector empezó un grupo de gente y se formó la Asociación de Vecinos al margen del Centro Social. La primera sede fue en casa de Juan Manzano, que fue el primer presidente. Luego había otros miembros de las casitas de la calle Mas Canals. El primer local que tuvo la Asociación de Vecinos fue en la calle Escipión. Después, ya con VISASA, se fueron haciendo gestiones y se consiguió el local de la calle Mas Canals".

Començava un procés que anava configurant, per una part, la identitat del barri i, per l'altra, l'inici de la dualitat entre El Llano i Can Puiggener.

"A raíz de que la Asociación de Vecinos fue creciendo en aquel sector de Can Puiggener, el Centro Social, que era el que hacía de Asociación de Vecinos ya que llevaba todo lo que hacía referencia a la urbanización... etc. y que tenían un buen grupo de gente joven, esta juventud cuando tuvimos un local, aquí se encontraba con más libertad, quedaban más independientes... etc. el caso es que aquel sector fue decayendo y este empezó a subir. Creo que no se supo llevar adecuadamente la relación entre los dos sectores, y quizás en esto también influyó las diferentes ideologías que tenían cada uno de los sectores. Hubo enfrentamientos muy fuertes y esto hizo que la relación entre los dos sectores no haya sido buena y que en un futuro veo muy mal consolidar los dos sectores".

En aquests anys 70 els moviments socials dels barris varen agafar una dinàmica realment important. Semblava com si de cop i volta es trenqués una inèrcia de conformisme i de rutina. La situació d'aquests barris era realment problemàtica des de diferents punts

de vista: urbanísticament, culturalment, manca de serveis i d'assistència... etc. Es en tots aquests fronts que els moviments socials, les AA.VV., comencen un procés reivindicatiu que marca tota una època. Un factor important que no es pot oblidar i que segurament s'ha de tenir en compte per entendre la situació actual és la presència, en aquests moviments, de persones compromeses des de diferents òptiques i ideologies (PSUC, Cristianisme progressista...) que s'incorporaven en tot aquest moviment veïnal tot dinamitzant la vida i les relacions socials amb una forta presència en la lluita pel millorament dels barris.

Can Puiggener no és una excepció en aquesta dinàmica. Es en aquests anys que el barri configura la seva identitat tot i que molt centrada en El Llano.

"L'any 1973, quan jo vaig venir a viure al barri, hi havia un moviment associatiu molt fort. El barri estava dividit entre Can Puiggener i El Llano. Tots dos tenien Associació de Veïns però estaven en punta. Jo em vaig posar a l'Associació de Veïns (d'El Llano) i es portaven a terme moltes reivindicacions (per exemple el que ara és la Plaza Primero de Mayo), vàrem aconseguir que vingués una infermera de Santa Fe dues hores cada dia... Comença l'Escola d'Adults... Celebràvem molt les festes... La Festa Major, que alguna vegada s'havia traslladat a la Plaça Granados per ajuntar una mica els dos sectors del barri... etc."

Hem senyalat, a partir d'unes vivències concretes, alguns aspectes que són significatius per a conèixer la manera com es va generar en el barri una dinàmica de vida social que, no solament va anar configurant la identitat del mateix barri i de la seva gent, sinó que, a la vegada, va anar creant un imatge molt positiva del barri:

"En aquella època la imatge de barri marginal no es notava pràcticament en res. Tot el que estava relacionat amb el millorament dels carrers (era tot un fangueig i sense llum...) i de les infraestructures urbanístiques amb els equipaments... etc. era realment desastrós, però els veïns en teníem plena consciència i això era el que ens unia per reivindicar un barri més humanitzat. Aquesta mateixa unió entre els veïns i les activitats que portàvem a terme és el que trencava la imatge de marginalitat".

No era solament l'aspecte reivindicatiu i les festes el que configurava la personalitat i la identitat del barri. Una preocupació forta va ser el baix nivell cultural del barri. Era un dels problemes que calia afrontar.

"A través de l'Associació de Veïns es va fer un estudi sòcio-cultural que ens va deixar molt clar els dèficits que en aquest aspecte patia la població. Es va fer una enquesta a tots i cada un dels pisos. Entre tots els enquestats només va

sortir un veí amb títol universitari. La majoria no arribava ni a Certificat d'Escolaritat. Però també ens quedava molt clar que la gent tenia molta afecció per la formació i moltes ganes de promoció".

La realitat que s'anava configurant era realment esperançadora. D'una vegada semblava que Can Puiggener iniciava el camí per sortir del "marge".

#### 2.4. La realitat de la dècada dels anys 90

Fer la història del barri dels darrers 25 anys hauria d'ésser objecte d'un altre estudi enfocat segurament d'una manera diferent. En l'apartat anterior hem senyalat alguns dels trets més significatius que, no solament varen marcar els inicis, sinó també una trajectòria de la vida social del barri.

Tot apunta que, fins a meitat de la dècada dels anys 80, aquesta dinàmica social es va mantenir, si no amb la mateixa intensitat dels inicis, sí amb les ganes de sobreviure. En part, podem pensar que aquest va ser un procés que es va viure a molts dels barris de les grans ciutats. No en va, es parla constantment de la crisi de la vida associativa i tothom es pregunta el "per què" això s'ha produït. Segurament que hi ha uns elements que són comuns a tots i cada un d'aquests processos, però no podem obviar que cada barri té les seves peculiaritats, tant si el contemplem des del context de la seva ubicació en un lloc i ciutat concreta, com des de la política que s'han portat a terme des de les diferents Administracions, passant pel contingut humà que té i les variacions que aquest contingut ha sofert en els darrers anys.

Es en aquesta línia que creiem necessari analitzar la situació present a partir de la visió i vivència que tenen les persones implicades en tot aquest procés.

Hi ha un fet essencial que no podem oblidar i que, sense cap mena de dubte, ha incidit -i incideix- en la situació actual. Aquest fet és el canvi de panorama que es dibuixa a partir de l'any 1979 amb les Eleccions Municipals, canvi que ja comença a notar-se a partir de l'any 1977. Es partit d'aquí (Eleccions Municipals de 1979) que comença per part de l'Administració la preocupació de la transformació d'aquests barris, situant-los en el projecte de ciutat que es va configurant des de l'Administració, intentant que en aquest procés de transformació hi jugués un paper important la participació dels veïns.

##### 2.4.1. Entre l'enyorança i la decepció

Malgrat que aquest anunci pugui semblar nostàlgic, és realment el reflex de l'actitud d'una bona part de persones veïnes del barri que durant molts anys varen estar plenament compromesos en la dinàmica social del barri.

"Yo he estado durante muchos años en la Asociación de Vecinos. He dejado de ir a reuniones de la empresa para ir a reuniones de vecinos, he engañado a mi mujer diciéndole que me iba a no sé dónde para ir a una reivindicación... Yo me encuentro muy satisfecho ya que he hecho muchas cosas para el barrio, aunque la gente del barrio decía que yo hacía todo esto porque me llevaba algo."

Aquest és un exemple i segurament que no és l'únic que s'expressa amb aquests termes. Un fet significatiu és que aquesta actitud es desvetlla a partir dels anys 80, fent com un punt i a part de tot el que havia passat en els anys anteriors. El canvi d'estructura política va comportar també un canvi a l'hora de situar tota l'acció social i comunitària.

"Yo no quiero caer en el típico tópico del franquismo, a pesar de que es lo que me han machacado siempre mis compañeros, diciéndome que las cosas cambiaron mucho. Lo que yo sí he comprobado que mucha gente, con la democracia, se acomodó en los partidos y en los ayuntamientos... etc. y esta gente se ha apartado totalmente de las barriadas. Hay un olvido muy grande. Tengo compañeros con los que no nos vemos durante muchos meses y hasta hace pocos años eran del grupo animador de las actividades que se llevaban a término en el barrio".

Aquesta visió i lectura de la realitat pot fer pensar que es tracta d'alguna persona "ressentida" perquè no ha pogut assolir el que altres companys seus han assolit. Al marge que aquesta suposició sigui veritat -possiblement ho sigui en alguns casos- també és veritat que:

"...abans del 75 no hi havia llibertats i la gent manifestava la seva llibertat on podia: grups de joves, Associació de Veïns i altres associacions, grups de teatre, excursionisme... (tot això ho teníem en el barri de Can Puiggener). Va venir la llibertat, les eleccions democràtiques i la gent que tenia inquietuds polítiques se'n va anar a la política. No hi tinc res a dir, però sí que cal pensar com han quedat les coses després".

A l'hora de fer la lectura de perquè s'ha arribat on s'ha arribat, tothom coincideix en uns punts que, encara que no siguin els únics, sí que són els que més importància tenen: la dispersió de molts dels agents socials que varen dinamitzar comunitàriament el barri i el malestar que es va crear, tant dintre dels col·lectius que amb més o menys força varen continuar, com dins el mateix veïnatge, criticant a tots els que es movien i dialogaven amb l'Administració.

"La dinàmica social del barri depenia molt d'unes persones concretes. Els que estaven més o menys compromesos políticament en el PSUC i persones cristianes que estaven en

la mateixa línia d'un compromís d'esquerres. Aquests eren el pal de paller de la majoria d'activitats que es portaven a terme".

Aquesta vertent "política" va tenir, a la vegada, un hàndicap que va ferir greument el nucli que pretenia continuar en la línia de dinamització comunitària. Va ser la crisi interna del PSUC amb la conseqüent escissió del PCC.

"Cuando se partió el PSUC hubo muchos problemas en todos los barrios porque entre compañeros que siempre habían estado juntos se separaron. Aquí, en nuestro barrio, hubo enfrentamientos muy fuertes. Compañeros que se pegaron (físicamente) entre ellos".

Algun dels nostres entrevistats ens deia que "malgrat ens barallessin, l'animació i la vida social del barri continuava". El que cal pensar és que, com diuen altres persones entrevistades: "aquestes baralles varen ser la ferida de mort. Per alguns dels protagonistes d'aquestes baralles, tot es va acabar quan varen poder entrar a treballar a l'Ajuntament".

Tot aquest conflicte va iniciar-se en els començaments de la dècada dels anys 80, però la repercussió forta en la dinàmica de la vida associativa va esclatar cap a l'any 1985. Malgrat tot, durant aquests anys, encara es van anar portant a terme accions que es varen concretar amb la Plaça Primer de maig, amb l'enllumenat públic... en tot això hi va intervenir l'Associació de Veïns.

L'altre element que va entorpir i que, en part, va lligat a tot el que acabem d'analitzar és que els comentaris que els veïns feien sempre tenien referència a que "el fet d'estar a l'Associació de Veïns comportava beneficis personals". La imatge pública entre els veïns del barri creada per les lluites polítiques era que el fet de pertànyer a l'Associació de Veïns -més encara si tenies algun càrrec (president)- et comportava beneficis de tot tipus: o "t' enxufaven" a l'Ajuntament o rebies molts diners de l'Administració per portar a terme les activitats.

"Ese es un problema muy grande porque la gente se pensaba que el Ayuntamiento era una fuente de ingresos muy grande y eso era mentira. El Ayuntamiento te valoraba las fiestas en X pesetas por persona del barrio y alguna cosa más si la fiesta era muy grande. Todo lo demás lo sacábamos machacando a los comerciantes, haciendo rifas... etc."

Tota aquesta dinàmica, lògicament, va portar a un esgotament de les persones que intentaven fer coses. En els moments en que l'Associació de Veïns es donava per fallida, els presidents es cansaven i plegaven, però sempre va sortir alguna persona de les històriques que, amb més o menys ganes, intentava tirar la cosa endavant, malgrat fos únicament organitzant la Festa Major,

intentant dialogar o barallar-se amb l'Administració, veure com apaivagar els conflictes entre El Llano i Can Puiggener... etc. Tal com ens deia una de les persones, "tantes coses com s'han fet i no hi ha constància de res. Ens trobem en un buit".

Aquest buit es palpava en coses i fets concrets. No era una manca d'ideologies, sinó que, en molta part, l'enfrontament entre aquestes ideologies va ser la causa provocadora d'aquest buit:

"Quan varen venir les eleccions democràtiques, la gent que tenia inquietuds polítiques se'n va anar a la política. Els que es varen quedar, ressentits en molta part, no han sabut continuar tota l'acció cultural, social... no sé ben bé el què ha passat, però la gent s'ha cremat. Molta gent s'ha tancat a casa seva perquè estava de tot fins el coco. Hi havia gent que no era política, que li agradava l'excursionisme, els balls... etc. aquesta gent no ha continuat".

#### 2.4.2. Entra en joc una altra generació

Seguir, descriure i analitzar tots i cada uns dels problemes, lluites internes, conflictes, fets i situacions que han anat marcat la trajectòria del moviment associatiu, principalment l'Associació de Veïns durant aquests darrers anys, ens portaria a una visió una mica tancada en ella mateixa que ens privaria de veure el context exterior que també ha condicionat parcialment el desenvolupament d'aquesta vida associativa. Amb això no hem d'entendre que es tracti de dues realitats que res tenen a veure l'una amb l'altra. Possiblement, el tancament en aquestes lluites internes els va desconnectar o, almenys, despistar del procés de canvi que s'anava operant en la realitat del barri. En aquest aspecte, és interessant constatar que, darrerament, quan semblava que l'únic camí de sortida per l'Associació de Veïns era tancar les portes "y entregar las llaves al Ayuntamiento, después de insistir mucho salieron las seis personas mínimas para que la cosa siguiera adelante. Lo primero que hicimos fue borrón y cuenta nueva en el sentido de que no íbamos a entrar y salir de las historias anteriores y tomar una actitud de no criticar".

Precisament per tot això, a partir del testimoni del mateixos implicats, és important veure fins a quin punt una realitat, la dinàmica del barri, ha incidit directament en l'altra, l'esmoreïment de la vida associativa.

Parlar de la transformació o canvis que s'han operat en el barri pot fer-se des de dues òptiques diferents:

- La transformació física (Les Clotes, enllumenat i asfaltat del carrers, urbanització inter-blocs... etc.) que ningú posa en dubte que han estat totalment positives.

- La transformació o canvis que s'han produït, tant en la composició del col·lectiu humà, com en la vida social que aquest col·lectiu desenvolupa.

Segurament que, per molta gent, passa desapercebut un fet important com és el relleu de població. Cal una passejada pel barri, tant a El Llano com a Can Puiggener, per veure que hi ha bastants pisos o cases que es lloguen o que es vénen.<sup>3</sup>

"Crec que molta gent de la que funcionava, en el sentit de col·laborar i portar a terme activitats en el barri per les causes que sigui, ha marxat del barri. Ha anat a viure a altres barris de Sabadell".

Un factor que ha influït en aquesta mobilitat ha estat la imatge que socialment s'ha construït de Can Puiggener:

"Yo he estado en la federación durante muchos años y, a veces, si venía algún miembro nuevo y me preguntaba "de qué colegio eres?" Yo respondía "del Alcalde Marcet". "Y esto donde está?" "En el barrio de Can Puiggener".

Parecia que decías que estaba situado en el fin del mundo. Yo tengo una hija que cuando empezó a ir al Instituto, lo primero que se encontraba al decir a sus compañeros que era de Can Puiggener: "Ui! allí se ve que no puedes ir por la calle porque todo el mundo anda con navajas".

He dit, de manera intencionada, que aquesta era la imatge que socialment s'ha construït i que, no forçosament, ha de correspondre a la realitat quotidiana de la vida del barri, però sí que, en part, ha influït a que més d'una família, així que ha pogut, marxés del barri.

En la construcció d'aquesta imatge, segons ens diuen persones veïnes del barri, hi ha ajudat la premsa, ja que, quan parla de Can Puiggener, "únicament parla dels problemes i en lletres ben grosses",<sup>4</sup>.

---

<sup>3</sup> Només fa falta trucar a les agències immobiliàries que consten en els rètols que anuncien el lloguer o la venda per veure que els preus són realment barats, si es tenen en compte els preus que circulen pel mercat de l'habitatge. Lloguers de 35.000 ptes., 40.000 ptes. i 5.000.000 ptes. de compra són preus que difícilment els trobarem en altres barris (potser a Torre Romeu). Això tenint en compte que amb aquest preu hi va també el benefici que en treu la immobiliària. Es tracta del mercat de l'habitatge. I això fa que aquests preus puguin variar. Però la tònica actual dels preus, fruit d'una constatació, és la que hem exposat.

<sup>4</sup> Com a exemple, valguin les següents referències d'alguns títols d'articles publicats en la premsa local:

- 1 d'abril de 1993: "Actos vandálicos en las instalaciones de las obras del Centro Cívico de Can Puiggener".
- 6 de maig de 1994: "Piden mayor severidad contra los que destrozan la obra pública".
- 30 de juliol de 1994: "Mas vertederos incontrolados: Denuncia de la Junta de Can Puiggener".

Aquest aspecte afecta també de manera important a les generacions joves que, si tenen la sort de tenir un treball fix, procuren marxar del barri.

"Jo penso que la joventut intenta sortir d'aquí. Tinc la sensació i l'experiència fonamentada en fets concrets que, en el treball, quan et pregunten "on vius" i dius "a Can Puiggener", la gent et fa una mofa o una ganyota. Està mal vist. Si vius a la Creu Alta o a Ca n'Oriac ja no està tan mal vist. Torre Romeu i Can Puiggener estan etiquetats.

Si algú necessita un pis i li dius que aquí a Can Puiggener n'hi han, de seguida en diuen que no. Si fos a la Concòrdia seria "otro cantar". Allà hi viu gent, sinó més rica, si més culte."

Això no vol dir que tothom s'hi trobi malament en el barri. Precisament, algunes de les persones que en l'època "daurada" del moviment associatiu varen ser molt actives, diuen que, malgrat tot, el barri de Can Puiggener els agrada, ja que hi han deixat trossos de la seva vida. Aquesta actitud no només és pròpia de les persones que han portat alguna activitat i que tenen una actitud molt positiva de cara al barri, sinó de les que, ja sigui perquè no poden aspirar a res més o perquè no els preocupa que el barri on viuen "tingui una mala imatge", s'hi troben bé, tot i que per ells és bastant un barri dormitori.

No és gens estrany que quan "vénen els dies de festa i els caps de setmana de tot l'any, molts veïns del barri ens trobem mentre passegem pel Parc de Catalunya, el Corte Inglés... i en canvi no ens veiem per aquí el barri. Es una zona molt cèntrica i dona gust anar-hi. També hi va molta joventut a passejar per allà. No sé si de manera intencionada (per part de l'Administració) però tens la sensació que tot està centralitzat allà".

Un altre aspecte a tenir en compte i què passa en barris d'altres ciutats, nascuts en les dècades fortes de la immigració a Catalunya. Es podria pensar en el "retorn de les persones al seu lloc d'origen". A Can Puiggener, a més del cas conegut d'un líder del moviment reivindicatiu del barri, en Zafra, que va tornar al seu poble, hi ha altres famílies que han seguit el mateix camí.

"El retorn de la gent cap al seu poble es dona però no en gran quantitat. Nosaltres en coneixem tres o quatre casos en concret, però tenim notícia que hi ha més gent que pensa fer-

---

- 12 de gener de 1995: "Chapuzas por doquier en Can Puiggener. Una zanja abandonada, columpios rotos y una inefable toma de luz desatan las protestas".

Cal prendre aquestes cites exclusivament a tall d'exemple. Potser caldria comparar-les amb les que es donen d'altres barris. Amb el petit repàs que hem fet de la premsa, hem pogut constatar que només Torre Romeu s'assembla a Can Puiggener.



ho. Normalment marxen quan arriba la jubilació, però n'hi ha d'altres que marxen abans. El que han fet moltes famílies d'aquest barri ha estat compra-se una casa al poble i que pensen anar-hi quan es jubilin."

Tot aquest procés que estem describint i analitzant de manera diferent però sempre de cara a un objectiu comú afecta, tant a la generació que es va instal·lar en el barri en les dècades dels 50 i 60, com a les noves generacions. Ja sigui perquè la situació els permet buscar residència en altres barris "millors" (aquest és el camí dels que marxen del barri, tant si són joves com dels primers que varen arribar) o perquè s'han preparat el retorn al seu lloc d'origen.

Tot i que aquesta dinàmica pot semblar que únicament es dona a la part d'El Llano, també en el barri de Can Puiggener s'ha seguit una dinàmica semblant, tot i que les circumstàncies són diferents.

"... llegaron al barrio muchos emigrantes, se autoconstruyeron la vivienda y, como pillaron unos años buenos, esto les ha permitido marcharse del barrio, porque el barrio está muy feo, empezaron a vender las viviendas. Esta venta muchas veces se ha hecho a familias y gente de etnia gitana. Son viviendas que, debido a la manera irregular de como se construyeron, no pueden venderla a precios "normales" ya que la mayoría de veces no se tiene la documentación en regla. Esto no quiere decir que la venta no se realice ante notario, pero lo que el notario hace constar es que tal ha vendido la casa a cual, pero no se mete en que si la vivienda tiene todos los papeles legalizados o si está afectada por un plan de urbanismo".

Tant en un sector del barri com en l'altre, és evident que es dona una certa mobilitat de la població. Tot i que Can Puiggener és un barri en part obsolet urbanísticament parlant, fet que dificulta el creixement del barri i ens pot ajudar a entendre perquè la població del barri no creix numèricament,<sup>5</sup> aquesta mobilitat es un símptoma força significatiu d'un canvi generacional, no únicament des de la perspectiva de les edats, sinó també des de la perspectiva d'una generació que va endegar tot un procés de dinamització social del barri per una altra generació que ha anat aterrant en els darrers anys i que res té a veure amb la l'anterior.

Hem deixat molt clar que no pretenem dir que això afecta a la totalitat de la població, que moltes de les persones que varen ser en els inicis de la configuració del barri encara hi són i pensen quedar-s'hi (almenys per ara), perquè hi han arrelat, però si preguntes on són els seus fills et diuen que "han encontrado un piso fuera del barrio. Han tenido suerte." Però són aquestes

---

<sup>5</sup> Recordem que quan hem portat a terme l'anàlisi de l'estructura de la població, hem constatat que l'any 1960, Can Puiggener ja tenia 5.417 habitants, i l'any 1995 (25 anys després) hi constaven empadronats 6.340.

mateixes persones que van constatant les diferències entre ells i la gent jove que ha crescut i viu encara en el barri.

"Molta gent que funcionava i feia coses ha marxat del barri cap a altres zones de la ciutat però no s'hi ha incorporat gent nova. Aquest és un dels factors més importants i cal tenir-lo present a l'hora de comprendre què passa a Can Puiggener. La nova joventut té unes altres idees, una altra manera de fer les coses, de divertir-se. La nova generació no s'ha incorporat a tot el moviment social que hi havia en el barri. Quan fem reunions a l'Associació de Veïns (que som 8 o 10 persones), només un parell podríem dir que són joves i tenen 30 anys. De menys d'aquesta edat normalment no ve ningú."

Les noves generacions, la gent jove, ve marcada per tota una altra trajectòria. Per ells "anar a Sabadell" forma part de la seva quotidianitat. Podríem dir que han assimilat amb més normalitat el ritme de la vida i les relacions socials del medi urbà.

"El meu nano i els seus amics van sempre al cine Montecarlo que està sobre la Gran Via. Per altra part, a Sabadell hi ha una zona molt concreta i específica per joves que és la zona de la Unitat Hermètica on hi ha discoteques, bars, pubs... etc. la gent jove del barri també va cap allà".

Moltes de les persones amb les que hem parlat apunten alguns altres trets que caracteritzen i diferencien les dues generacions.

"Hi ha un percentatge bastant alt de nois i noies que tenen un nivell cultural més alt que el nostre. Hi ha una gran diferència entre la nostra generació i la joventut d'ara. Aquesta és més culte, té més coneixements... però amb una diferència abismal. Però cal tenir present que entre la joventut també hi ha diferències molt notables i accentuades i que aquí, en el nostre barri, són molt paleses entre la joventut marginal i la que ha estudiat i estudia o treballa. A la nostra època no hi havia tanta diferència entre la joventut. Tots treballàvem".

Es en aquesta línia que molts han fet esment que en el seu temps hi havia el "Centre Juvenil", que en l'actualitat ja no existeix, però també expressaven els seus dubtes que ara pogués funcionar. Són uns altres temps i la dinàmica del jovent és una altra. Sense pretendre que sigui una dada científicament elaborada, sí que és prou significativa. Volem remarcar que, en una de les moltes prospeccions que vàrem fer pel barri, ens vàrem dirigir a 30 joves que es situaven aproximadament entre els 18, 19 i 30 anys (15 de Can Puiggener i 15 d'El Llano) demanant-los que ens indiquessin on era el local de l'Associació de Veïns, la Biblioteca i el Centre Cívic. Les respostes varen ser molt reveladores de com es mou

aquest col·lectiu pel barri, a la vegada que va accentuar les diferències dels dos sectors.

Del sector de Can Puiggener, cap ens va saber ubicar el local de l'Associació de Veïns, alguns ens deien els locals de la parròquia ja que era allà on actualment es porten a terme algunes activitats i d'on surten les processons famoses. Altres desconeixien l'existència de l'Associació de Veïns. Del que tothom tenia notícia era del Centre Cívic però, malgrat que la biblioteca és allà mateix, més de la meitat no la sabien ubicar exactament. Els sonava l'existència i recordaven que feia no gaires anys s'havia inaugurat.

Pel que fa referència a El Llano, la cosa va ser diferent i molt probablement per la senzilla raó que parlàvem d'entitats que tenen els seus locals ubicats en el sector. Tot i amb això, dels 15 nois i noies que els sonava l'Associació de Veïns, la majoria no ens varen saber dir on tenien el local. Cosa que no va passar quan se'ls va preguntar pel Centre Cívic i la biblioteca.

Aquestes dades valen el que valen i prou. En absolut pretenem generalitzar una situació a partir d'aquestes respostes. Possiblement més d'un noi/a del sector de Can Puiggener té noció de l'existència i de la ubicació d'aquestes entitats. Però no deixa d'ésser significatiu de cara a tot el que anteriorment hem analitzat de la diferència intergeneracional.

L'entitat que té més incidència i que aglutina, fins i tot, gent jove és el futbol:

"Són molts els veïns que els agrada el futbol i molts nois que hi juguen però, quan poden, marxen a jugar a altres equips de fora el barri. Inclús hi ha pares que apunten el seu fill a equips de fora el barri, els porten a un altre club. No els deixen aquí en el Club del barri".

El que podríem qualificar com a fugida del barri arriba fins i tot a una activitat tan senzilla com és formar part d'un equip de futbol. Potser els pares que porten al seu fill a jugar a futbol fora del barri pensen en la possibilitat d'un futur millor esportivament parlant.

Es cert que tot moviment social té uns inicis, una pujada i una davallada. Aquest és un procés normal i no exclusiu de Can Puiggener. El que hem pretès en tota l'anàlisi que hem portat a terme en aquest apartat ha estat captar com, des de la perspectiva vivencial dels actors i veïns del barri, s'ha viscut aquest procés i quina és la lectura que ells en fan. Es a partir d'aquí que s'han insinuat clarament alguns dels factors més significatius que han estat determinants en el deteriorament de la vida i dinàmica social del barri. Un barri que, per ell mateix i des de sempre, ha viscut una tensió entre els dos sectors que el componen i que són

clarament diferenciats (El Llano i Can Puiggener). Sectors que, en la trajectòria del barri han jugat -i juguen- papers diferents i presenten problemàtiques diferents. Paral·lelament a tot això, l'impuls fort del moviment social, que va tenir uns agents molt concrets i determinats amb capacitat de mobilització, es va centrar prioritàriament en El Llano. Però ha estat també aquí on s'ha centrat la seva davallada, on hi han intervingut fets interns i propis del mateix moviment, tocat molt de prop per tots els canvis "polítics" que es varen produir a partir dels anys 80. Aquest tancament en la problemàtica interna, segurament, va ser:

- per una part, un obstacle per a captar el canvi que també es produïa en l'entorn, que es concretava, bàsicament, en un recanvi de la població del barri
- i per l'altra, el recanvi generacional que es movia per uns altres motius i en uns altres medis.

Dues realitats que van anar fent el seu camí i que, quan es volen retrobar, s'adonen que les coses han canviat.

## 2.5. Una altra perspectiva

Quan parlem d'una altra perspectiva, ens referim concretament a com és valorat tot el procés seguit en el barri de Can Puiggener per diferents persones que han estat -o estan- vinculades des de l'Administració amb el barri i que han viscut de manera directa la trajectòria dels darrers anys.

En les anàlisis anteriors hem pogut constatar com en certs moments l'Administració Municipal era considerada com "un agent" important implicat en tot el que fa referència a la problemàtica del barri i en buscar les solucions a aquests problemes, i en la renovació i configuració d'una nova imatge del barri. Aquesta actitud entra plenament en la lògica dels canvis operat des de les primeres eleccions Municipals democràtiques de l'any 1979. No és la nostra intenció entrar en totes les "picabaralles" a les que més d'un dels nostres entrevistats ha fet esment quan parlen de "els que ho han deixat tot per apuntar-se al carro de la política" o "els que s'han aprofitat de la política per 'enxufar-se' a l'Ajuntament...", tot intentant demostrar que no és tan clar l'interès dels polítics de l'Administració. Sense negar que això hagi passat, també cal tenir en compte que poden ser reaccions personals d'aquells que no hi han pogut entrar.

El nostre intent és apropar-nos a com és vist el barri de Can Puiggener i la seva dinàmica social des de l'Administració.

### 2.5.1. Tot ha canviat, el barri també

Quan es parla de "canvi" per part d'algunes de les persones implicades en l'Administració, no solament es fa referència a que

el barri ha millorat urbanísticament, sinó que "... ha canviat la ciutat, ha canviat la societat i aquests canvis socials també han afectat el barri".

Quan des de molts punts de vista es fa esment de Can Puiggener, a l'hora de definir-lo o d'explicar algunes de les seves característiques, es relaciona amb Torre Romeu. Quan es diu que Can Puiggener ha canviat, també es fa aquesta comparació. Es arrel d'aquesta comparació que s'indica un factor determinant en la trajectòria de canvi: la proximitat a la ciutat:

"Pràcticament són dos barris que tenen les mateixes característiques respecte a la ciutat, però en la meua opinió Can Puiggener té una avantatge, és un barri més proper a la ciutat. Torre Romeu és bastant lluny, la comunicació entre el que és el barri i la ciutat és difícil, mentre que a Can Puiggener pugues les escales i en cinc minuts ja ets al centre-ciutat. Això, en el moment actual, també condiona tota la dinàmica del moviment veïnal i associatiu. En aquest punt, més sentit veïnal i cohesió social, l'avantatge és per Torre Romeu, que presenta una dinàmica molt més viva. Però un factor important d'aquesta dinàmica és sense cap mena de dubte la seva ubicació física."

Quan es planteja la davallada que en els darrers 10 anys, s'ha experimentat en la vida associativa del barri, es posa molt d'èmfasi en:

"Forma part dels canvis que s'han operat en la dinàmica general de la vida social, però també cal tenir present un altre fet, que és la vinculació física a la ciutat. No hi ha dubte que unes operacions concretes en el territori poden afavorir que aquest vincle d'unió a la vida ciutadana s'enforteixi i que debiliti, en part, el sentit comunitari de barri, malgrat que a dins el mateix barri encara es mantingui una dualitat i sigui important ser d'El Llano o de Can Puiggener."

Hi ha uns punts de vista que coincideixen amb els que tenien diferents persones del barri:

- En primer lloc, les persones que es troben arrelades al barri són les de mitjana edat cap amunt que varen estar vinculades al moviment associatiu dels anys 70, però "el que sí es detecta és que la gent jove que pot, marxa del barri".
- En segon lloc, "agradi, o no, les circumstàncies polítiques d'aquells moments eren diferents i són les que varen propiciar un moviment associatiu fort".

No es pot passar per alt que la majoria de persones amb les que s'ha parlat i que fan aquesta lectura de la realitat del barri, no

són estranyes a tota la moguda que es va produir en els barris a finals dels anys 60 i començaments dels 70. La majoria d'ells formaven part activa d'aquesta moguda, que era "pròpia d'aquells temps i no del moment present". Segons el seu criteri, un dels defectes que tenien aquells moviments i que ara se'n paguen les conseqüències és que "la gent que va treballar pel barri ho va fer molt a títol personal, es va donar la casualitat que les tres o quatre persones que es bellugaven eren molt personalistes. Això, tot i que comporta elements molt positius, ha provocat enfrontaments dins els mateixos moviments i un desarrelament de la realitat i dels canvis que s'operaven en aquesta realitat".

### 2.5.2. Les dificultats per a portar a terme la participació i el diàleg

Tot i que, com hem pogut comprovar, hi ha unes certes coincidències entre les persones del barri i les de l'Administració a l'hora de fer una lectura crítica del que passa en el barri, també és cert que es dibuixen clarament enfocaments diferents al tractar temes com la participació i el diàleg entre les dues parts. Aquesta divergència és en, certa manera, normal, ja que són diferents les situacions personals i també la manera d'entendre aquesta participació i diàleg.

Per part de l'Administració, hi ha consciència que, no solament s'ha de buscar la participació, sinó que, de fet, s'intenta portar a terme. Però moltes vegades és més difícil del que un es pensa:

"Sempre contem amb els veïns i les entitats que els representen a l'hora de portar a terme qualsevol acció. Sempre se'ls informa. Jo no diré que es faci el que ells diuen. Ara aquí hi ha un problema "de comunicació" que a nosaltres ens fa pensar molt. En el tema de la participació entenem que els interlocutors són l'Associació de Veïns, les entitats... etc. però també és cert que, moltes vegades, aquestes entitats no connecten amb el veïnat, el veïnat no està informat, no hi ha transmissió d'aquesta informació. Això ens fa reflexionar molt i ens ha portat a ser nosaltres els que convoquem assemblees de veïns per informar-los de les actuacions que es pensen portar a terme".

"A Sabadell -no sé si en altres llocs passa igual- hi ha un error conceptual. S'ha muntat la participació a través de les AA.VV. Aquestes varen fer el seu paper i està molt bé si es volen mantenir, però hi ha un moment que estan esgotades i has de buscar altres agents socials del barri."

Aquestes dificultats que, des de l'Administració, es posen damunt la taula no és a partir de raonaments purament teòrics sinó de l'experiència viscuda en els darrers anys. No hi ha dubte que, en el cas concret de Sabadell, una de les prioritats de l'Administració Municipal era iniciar un procés "d'aixecament dels

barris", que començava prioritàriament per la seva rehabilitació i que es traduïa en fer coses concretes. Per exemple, a Can Puiggener algunes d'aquestes coses concretes, entre d'altres, varen ser l'errocament de les barraques de Les Clotes i la urbanització interblocs d'El Llano. Per part de l'Administració, segons ens diuen els nostres interlocutors, no es va actuar mai sense buscar realment el diàleg i la participació. Però tant en l'una com en l'altra actuació, les dificultats de diàleg varen ser fortes per motius diferents. En tot el que feia referència a la urbanització interblocs, que de bon començament va trobar una oposició forta per part de l'Associació de Veïns (principalment pels diners que els veïns havien de pagar), l'Ajuntament va organitzar trobades amb veïns d'altres barris de Sabadell, on s'hi havien portat operacions semblants, perquè els veïns de cada un d'aquests barris els expliqués que, malgrat els hi havia costat diners, els resultats eren més que positius.

"Tot plegat ens va retrassar un o dos anys començar les obres i vàrem haver de tornar a començar el procés. Vam acabar posant unes contribucions que, si mires els estandards de la ciutat, ens trobem que, si en altres barris de Sabadell pagaven 250.000 ptes. en 10 anys, a Can Puiggener en pagaven 35.000 en sis anys".

En tot el transcurs de les diferents operacions que es varen portar a terme (es buscava decididament la col.laboració del barri), aquest "donava sempre la imatge d'un barri parat que no volia assumir millores perquè consideraven que ells eren prou desgraciats, necessitaven ser desgraciats, com si realment no volguessin sortir-se'n i busquessin les mil i una excuses. A mi, aquesta era una imatge que m'aterroritzava del barri. Es creaven ells mateixos una auto-imatge".

Sembla com si el barri i els que el representaven tinguessin la necessitat de continuar mantenint-se al marge, almenys aquesta era la imatge que en percebien les persones que intentaven treballar des de l'Ajuntament pel millorament del barri. Semblava que, si el barri millorava, "perdia una identitat que li permetia (principalment als que es presentaven com agents socials i als interlocutors) continuar reclamant i exigint. Necessitàvem estar malament."

Altres tipus d'actuacions que s'intentaven portar a terme des de l'Administració mai varen tenir una resposta positiva.

"Fa uns anys muntàvem tallers per a dinamitzar la vida social. Una de les coses que vàrem fer va ser muntar uns tallers de música, vàrem potenciar que la gent tingués una formació musical i s'hi varen apuntar dues persones. El motiu era 'que es muy caro' (valia 1.000 ptes al mes i amb possibilitat de subvenció). Malgrat que això és una anècdota et dóna una mica la pauta del que passa en el barri. Això era car, però per fer

sevillanes, organitzades per l'Associació de Veïns que valien 3.000 ptes... no era car. Fem activitats esportives a la Creu Alta i ens demanen 'perquè no ho feu aquí baix?' Ho fem i s'han hagut de suspendre perquè no hi veia ningú. Sempre surt el tema econòmic... i al final, sense ganes, has d'entrar en la dinàmica de dir 'et sap greu gastar-te 1.000 ptes. perquè el teu fill porti a terme una activitat i no et sap greu gastar-te'n 3.000 ptes. en videos?'".

Aquests exemples concrets posen damunt la taula unes qüestions clares però a la vegada s'obren uns interrogants:

- Quan es va planificar -i es planifica- portar a terme unes actuacions en el barri, és té en compte realment quina és la situació actual del barri, tant a nivell de la seva dinàmica social, com cultural... etc. i quins són realment els centres d'interès, suposant que n'hi hagin?
- La necessitat d'aquesta auto-imatge és realment una necessitat o respon a la realitat del barri com a receptor d'altres de col·lectius marginals i lloc de pas?
- No hi ha dubte que "els temps han canviat" i no es pot anar amb els mateixos esquemes de 25 anys enrera. El que queda sense resposta és veure quins són, o quins poden ser, aquests altres agents socials que cal fer entrar en la dinàmica de la participació i del diàleg.

### 2.5.3. El problema de la descoordinació

Quan es tracta de barris, no solament etiquetats com a marginals sinó que de veritat ho són, les problemàtiques que sorgeixen són moltes i de molts tipus: infància, famílies desestructurades, manca de recursos econòmics, problemes d'habitatge, col·lectius de joves conflictius, manca d'equipaments i serveis... etc. tot un seguit de coses i situacions que si, per una part, varen desvetllar la inquietud d'alguns veïns de cara a organitzar-se i reivindicar a l'Administració que actués en la millora del barri, per altra part, abans que l'Administració es plantegés seriosament actuar-hi, diverses entitats i organitzacions, algunes de tipus religiós, ja intentaven pal·liar mínimament el dimensionat dels problemes.

Arriba el moment en el que l'Administració elegida pel poble es pren seriosament incidir amb les seves actuacions en la transformació global del barri, treure'l de la marginalitat i en definitiva "fer ciutat".

En els apartats anteriors hem analitzat un conjunt de fets i situacions que han dificultat de manera important l'entesa entre uns i altres, repercutint seriosament en l'eficàcia de les actuacions que es portaven a terme pel millorament del barri. Les dificultats, no solament sorgien quan es tractava del diàleg entre



els veïns i l'Administració, sinó que, en més d'una ocasió, es constata una descoordinació, ja sigui entre les diferents entitats i organitzacions que actuen en el barri, com entre els diferents departaments de la mateixa Administració.

"En més d'una ocasió m'havia trobat que hi havia polítiques diferents. Aquestes diferències no eren fruit d'unes discussions prèvies sinó que, senzillament, es palpaven en la pràctica quotidiana. Quan vàrem començar a expropiar les persones o famílies que vivien a Les Clotes, per exemple, un senyor amb qui ja havien parlat i arribat a un acord, l'endemà, quan anàvem a formalitzar el pacte, ens el vàrem trobar amb un tractoret llaurant l'hort i cuidant la terra que tenia al costat de la barraca. Com que aquell home volia viure de l'hortet, Càritas va fer l'esforç i li va pagar el tractoret. No es podia pretendre que aquell home deixés la barraca i anés a viure a un pis. Parlant amb Càritas, de seguida ens vàrem coordinar, però aquest no era l'únic cas.

En el procés de remodelació urbanística hi havia un carrer que passava per un lloc on Serveis Socials de l'Ajuntament havia pagat perquè la família es fes la cuina. No hi ha cap més solució que des d'Urbanisme tallem la cuina per fer passar el carrer".

Es tracta de dos exemples suficientment il·lustratius d'una manca de coordinació a molts nivells. Aquesta manca de coordinació s'ajunta moltes vegades a "la desconexió" que hi ha entre tot el que es programa des dels aparells tècnics de l'Administració i la realitat concreta del barri. Això és més notori en tot el que toca de prop els problemes socials i personals.

"No hi ha consciència per part del Departament que no es pot fer un gran programa de Serveis Socials aplicable a tot arreu. Hi ha d'haver un tracte diferenciat segons sigui el barri. Fins que no s'arribi a tenir plena consciència d'això, els que som a la base haurem d'anar sempre "a salto de mata". Normalment, podríem dir que mai els alts responsables no trepitgen el barri. El que compte són els casos que atenem però això no ens permet pensar i portar a terme un treball comunitari. No és que no ens el deixin portar, però l'atenció als casos -que és el que compta- no ens permet portar-lo a terme i tampoc entra en les planificacions que es fan des de dalt."

Els problemes socials, que són els que més surten a flor de pell en barris com els de Can Puiggener, tenen una vertent, la comunitària, que no es pot solucionar únicament amb un tracte individualitzat. Les repercussions d'aquesta problemàtica incideixen en molts altres nivells. Un exponent clar és l'escola, on tota la tasca educativa que responsables i mestres intenten portar a terme es veu constantment tocada per tot aquest conjunt de problemes. Raó de més

perquè en l'intent i en els projectes d'intervenció s'impliquin els diferents àmbits de l'Administració des dels Serveis Socials fins als Departaments d'Ensenyament, tant els de l'Administració Municipal com els de la Delegació Territorial. Cal tenir molt present el que anteriorment ja hem apuntat: el mateix esquema d'intervenció o les mateixes directrius no són vàlides per a tots els barris. La realitat de la gent, els seus nivells, la seva manera de funcionar... etc. condicionen la tasca que s'ha de portar a terme i trenquen la pretesa uniformitat.

Si tenim en compte els diferents punts que hem analitzat, tant des de la vivència i lectura que fan els veïns, com la que es fa des de l'òptica de l'Administració i dels diferents professionals que intervenen a Can Puiggener, no és d'estranyar que Can Puiggener "sigui un barri que preocupa i que es pot escapar de les mans amb molta facilitat".

#### 2.5.4. L'esgotament d'un projecte polític o el futur incert d'unes actuacions concretes?

El títol que encapçala aquest apartat l'hem formulat, amb tota la intenció, amb un interrogant. Interrogant que, en molta part, és com una deducció de tot el que anteriorment hem descrit, analitzat i comentat. A la vegada, però, és un punt de sortida de cara a reflexionar, no solament sobre quin ha estat el procés seguit fins ara, sinó també qüestionar sobre com s'ha intervingut i com s'han portat a terme les diferents actuacions.

Pot donar la sensació que aquest plantejament sigui una valoració negativa de totes les intervencions portades a terme quan, de fet, ningú posa en dubte que el barri ha canviat, almenys físicament. Tant les reivindicacions que des de temps endarrera es plantejaven per part dels veïns, com les actuacions urbanístiques que s'hi han portat a terme, han cristallitzat en un canvi seriós de la fesomia del barri, tot i que encara queden zones on la situació de barraquisme o quasi barraquisme hi és present. (La baixada del barranc cap a la llera del riu, tot el que es contempla en el Pla d'Ordenació Municipal sobre requalificació de sol per poder edificar habitatges protegits i traslladar el camp de futbol, fet que permetria treure tots els nuclis marginals i reubicar a les persones que viuen en aquests nuclis...).

Tal com ens deia una de les persones entrevistades que fins fa poc tenia responsabilitats polítiques a l'Ajuntament "tot és qüestió de proposar-t'ho, però cal que els agents socials et recolzin perquè no es repeteixi un procés com el de Les Clotes que va ser esgotador".

Tot el conjunt d'actuacions que s'han portat a terme obeïen a fer realitat el projecte de ciutat i a dinamitzar socialment el barri. Es en aquests aspecte que el projecte polític sembla que ha quedat, sinó obsolet, sí paralitzat.

"En el procés de realització del projecte hi ha hagut oportunitats de revisar-lo i de regenerar-lo però, per les causes que sigui, no s'ha fet i possiblement ens trobem davant d'un projecte que cal redefinir de nou si volem que sigui eficaç i no quedi obsolet".

Un exemple que podríem qualificar de "paradigmàtic" de tot el que estem analitzant és l'actuació que ha tingut per objectiu el Centre Cívic. Era -i segurament és- el punt que desvetllava l'esperança que fos l'eix cohesionador i dinamitzador de la vida social del barri. Aquesta esperança era compartida per tothom, fins que en el moment actual van sorgint dubtes sobre quin serà el seu futur.

"El Centre Cívic? Un desastre perquè s'havia d'haver obert ja fa un any i, si no s'ha fet, és perquè no hi ha direcció política, no perquè no hi hagi mobiliari. Quan jo era a l'Ajuntament vaig escriure informes i ningú va ser capaç de donar-me un programa del Centre Cívic que em digués què s'hi volia fer a dintre: si necessitaven una sala gran... una de mitjana... una de petita... lavabos... Mai vaig aconseguir cap programa de ningú. Un bon dia, quan tot estava en marxa, es va despenjar la regidora de Serveis Socials dient que hi farien un Centre de dia per avis. La meva resposta va ser que... amb tot el que suposa un Centre de dia per avis, com hi poden posar al costat els joves amb música moderna... Es va discutir en el grup municipal i vaig acabar agafant el projecte i canviant la distribució dels envants... etc. No hi havia direcció política. No se sap que es vol fer del Centre Cívic. Fa dos anys que ja vaig dir al que llavors era Regidor de Districte que comencés a parlar amb totes les entitats del barri per veure que hi volien fer. Li deia que fes una junta d'entitats i que comencessin a discutir... perquè si no, no hi haurà ningú que ompli el Centre Cívic".

Altres persones amb càrrec en l'Administració tenen un visió més positiva i creuen que "sí que pot ser un element dinamitzador de la vida del barri. Si encara no s'ha obert, no és per problema de pressupost. Es senzillament un problema legal, ja que s'ha de posar a concurs públic tot el que fa referència al seu equipament i mobiliari, instal·lació de l'alarma... etc. Això suposo que es portarà a terme després de festes". (Nadal 1995)

Malgrat la visió més positiva, no es defineix clarament quina serà la funció concreta del Centre Cívic. De bon començament, la gestió del Centre anirà a càrrec de l'Ajuntament i, concretament, es portarà a terme des de la seu del Districte. Posteriorment ja es veurà com es resol.

Els veïns, en general, i sobretot els que durant molt temps han estat protagonistes de les activitats que s'han portat a terme en el barri, esperen que el Centre Cívic sigui un element dinamitzador de la vida del barri però, de fet, no saben què s'hi farà, ni quin

serà el seu funcionament. L'única cosa que sembla que tenen clara és que en el Centre Cívic s'hi ubicarà el que avui en dia és el "Centro de Jubilados y Pensionistas" que, de fet, més que un "Centro", és el bareto-taverna dels ancians del barri.

"El que serà el Centre Cívic és un enigma. Esperem que sigui un lloc d'activitats, almenys aquesta és l'esperança que tenim els de l'Associació de Veïns. Jo, personalment, sóc una mica escèptic, perquè és una època difícil. No sé el que passarà. Una pregunta que em faig és, com funcionen els altres Centres Cívics? Les notícies que m'arriben és que no tot són flors i violes. Per altra part, exceptuant la qüestió del "Centro de Jubilados i Pensionistas", no sabem què s'hi ubicarà ni què s'hi farà. Pels veïns és realment una qüestió molt verda".

"En mi opinión, hay otras personas que no piensan como yo, no veo nada claro lo del Centro Cívico. Se ha de tener en cuenta que los centros cívicos no son lo que antes se pregonava de la participación cuando los Ayuntamientos democráticos estaban en sus inicios y que decía que el pueblo tenía que participar. Ahora todo funciona con mucha burocracia."

A començaments del mes de febrer el diari "El 9 Nou" del Vallès Oriental portava una notícia que deia:

"L'Associació Gitana obrirà el febrer un casal infantil al barri de Can Puiggener. El Ministeri d'Affers Socials subvenciona el projecte amb 1,5 milions".

En el comentari que es feia de la notícia s'explicava que aquest Casal Infantil es volia obrir el mes de febrer. Però "José Rodríguez, responsable del projecte, va explicar que, de moment, no tenen un local per encabir-lo, encara que intentarà ocupar alguna de les dependències del Centre Cívic del Barri".

Tota aquesta incertesa sobre el futur del Centre Cívic que es dibuixa des de molts i diferents punts de vista pot ser el símptoma que ha arribat un moment "que no se sap ben bé què es vol fer i què s'hi pot fer a Can Puiggener."

La complexitat de la realitat social del barri -i potser també el desconeixement de quina és aquesta realitat complexa- està molt ben expressada per una persona que fins fa poc formava part de l'Administració Municipal:

"A mi, si em truques i em preguntes quin és el pitjor barri de Sabadell, el que em preocupa més, et diré sense cap mena de dubte, Can Puiggener. Per això jo m'he barallat amb gent del meu antic grup municipal que consideraven que no era un barri conflictiu. Jo és un tema que fa anys que el veig, que es un barri que se'ns està escapant de les mans i de la ciutat, socialment parlant".

### 3. UN RETORN A LA NORMALITAT?

Encapçalar aquest capítol amb l'enunciat d'un retorn a la normalitat després de tot el que hem analitzat anteriorment pot produir confusió. Es per aquest motiu que creiem oportú explicar i clarificar mínimament què volem dir quan parlem d'un retorn a la "normalitat".

La paraula "retorn" vol dir "tornar al lloc d'on has sortit". En el nostre cas, el barri de Can Puiggener, voldria dir senzillament un tornar a la marginalitat dels seus inicis. Es del tot comprensible que aquesta expressió, no solament no agradi, sinó que provoqui una forta reacció en contra, tant per part dels mateixos veïns com per part dels polítics i professionals que en els darrers anys han intervingut seriosament en la transformació del barri.

"Jo no canviaria la situació actual del barri per la que teníem en els anys 70 malgrat que llavors hi hagués més ambientillo".

Hi ha una cosa que tothom ha palpat que són les intervencions, sobretot urbanístiques, que han transformat el barri. Aquest sol fet ja podria desqualificar totalment el planteig que hem fet en l'inici d'aquest capítol, ja que "el retorn a la normalitat" voldria dir, plantejar la situació actual com un retorn a com era Can Puiggener 30 anys endarrera, quan en tots els aspectes era un autèntic barri marginal. No és aquesta la situació que plantejem. Quan parlem de retorn a la "normalitat" ens referim sobretot a unes situacions que, en molta part, han quedat ja reflexades anteriorment i que, vulguem o no, recorden realitats que eren presents en els inicis de la vida del barri i que varen desvetllar una forta dinàmica social, tot buscant la manera de sortir-ne. Ha estat la davallada d'aquesta dinàmica la que fa que puguem parlar d'un retorn a situacions que semblaven superades? La contradicció més forta, que és la que hem plantejat en els inicis de l'estudi, és que a la millora experimentada del continent (millora que encara no es pot donar per acabada) no hi correspon una millora del contingut.

Després de fer l'anàlisi de tot el procés seguit i de com aquest procés és vist i viscut des de diferents perspectives, cal veure quins són alguns dels punts més significatius que ens poden ajudar a comprendre la situació actual que, tot i tenir les seves connotacions de marginalitat, no es poden identificar amb les de 30 anys enrera. No en va, la situació és una altra, però això no treu que en aquesta nova situació hi permaneixin o hagin rebrotat de nou aspectes conflictius propis de la marginalitat.

"La marginalitat torna al barri a partir de 1992 quan aterren en el barri els nouvinguts (expulsats) dels barris marginals de Barcelona. Barcelona s'havia de posar guapa malgrat això suposés que altres llocs es tornessin lletjos. Això ho hem

palpat, tant aquí en El Llano com a Can Puiggener, amb la gran quantitat d'ètnia gitana que va arribar i encara continua arribant".

### 3.1. La dualitat poblacional del barri, un fet que no és nou però que s'accentua i genera situacions conflictives

Es evident que quan parlem de dualitat poblacional, i concretament en el context de Can Puiggener, ens referim a "païos i gitans". Aquesta dualitat poblacional, que sempre hi ha estat present, darrerament sembla que adquireix unes connotacions que poden originar conflicte.

"En els anys 70 el pes de l'ètnia no era tan fort ni tan important. Almenys, per les causes que sigui, semblava més integrada. Per exemple, les barraques de Les Clotes eren un problema real però no conflictiu a nivell de relacions veïnals".

La presència de l'ètnia és comú a tots dos sectors, però té una rel.levància especial en el sector de Can Puiggener.

"En aquellas zonas siempre ha habido la tendencia de la ubicación de las familias gitanas, debido quizás a que venía el primo, después el hermano, después el cuñado del hermano... etc. Son las calles de Cartago, Llum de la Selva, Las Navas, Numancia... etc. En muchas de estas calles antes vivían en plan de choza o cuevas, pero ahora la cosa es muy diferente. Hay algunas casas de gitanos que están muy bien arregladas".

Es impossible entrar en el detall de números i dades que ens permetin valorar quantitativament el pes de la població gitana, la seva estructura i composició, els seus nivells d'instrucció... La font d'aquestes dades és el Padró Municipal i, lògicament, no hi consta la dada que permeti dir que hi ha tantes persones d'ètnia gitana i tants païos. Això només seria possible fent un cens porta a porta per tot el barri, però no creiem que aquesta sigui realment una qüestió important. El pes de l'ètnia es nota en molts altres aspectes, com per exemple a l'escola, on aquest curs 1995-96, a l'Escola Pública Alcalde Marcet, un 60% de matrícula és d'ètnia gitana, o també quan es contempen les característiques de les persones ateses pels Serveis Socials. Aquests dos aspectes són prou significatius i reveladors del pes que té l'ètnia en el barri, principalment en el sector de Can Puiggener.

Aquesta dualitat de la població, no solament s'ha accentuat quantitativament, sinó que hi ha uns elements que podríem significar com a qualitius, que fan més notòria aquesta dualitat de la població.

"Hemos empezado a tomar conciencia de los derechos más urgentes de la familias gitanas, el tema de educación, el tema

de formació, pero no estamos preparados y, es a partir de aquí, que pensamos que otras instituciones, como el Ayuntamiento, pueden hacer un trabajo importante como lo hacen para los paños y nosotros poder participar igual que todos".

En anàlisis anteriors hem pogut observar com es constata un trasvàs de la població paia cap a altres llocs i barris de Sabadell. Qui es queda i qui ve a Can Puiggener?

"Los paños que ya tienen un trabajo, que han venido inmigrados hace tiempo, que eran como los gitanos, y que han promocionado y que han tenido suerte, allí no quieren vivir porque es un barrio marginal, un barrio para gitanos. Se marchan y quines viene a vivir?"

Amb molta facilitat, quan es parla d'aquests dos col·lectius de població diferents que són presents en el barri, es situa a la població gitana com a residual, conflictiva... quan, de fet, entre la mateixa ètnia hi ha unes diferències "de classe" molt accentuades.

"La gente sólo ve a los gitanos que están haciendo gamberradas, que se drogan (los de la Gran Via) y los identifica a todos por igual. Pero también en el mundo paño existen estos colectivos y también los paños recogen cartón. Son características de todos los pobres, tanto paños como gitanos. Y de la misma manera que la Administración se cuida de los paños también tienen este derecho los gitanos".

### 3.2. Les conseqüències d'aquesta dualitat: una possible estigmatització de l'ètnia?

Segurament que la paraula estigmatització pot crear reaccions de desacord i discussió. Per una part, aquesta estigmatització pot ser la versió, o visió, que tinguin els pertanyents a l'ètnia. En canvi, des de la visió del paño, pot ser realment una excusa que els de l'ètnia esgrimeixen per justificar la seva manera de comportar-se. El que sí és veritat en el moment present és que aquesta és una qüestió clau en molts aspectes de la vida del barri.

Es evident que sempre i a tot arreu una de les característiques de la cultura dominant és estigmatitzar, senyalar o culpabilitzar els col·lectius que no entren en els seus paràmetres. Aquest fet es dona principalment quan es parla en termes d'integració en realitats multiculturals. Però quan es tracta de situacions concretes, com és el cas de Can Puiggener, i d'uns aspectes molt quotidians, com pot ser l'educació a l'escola, hi entren en joc molts altres elements que trenquen els plantejaments "teòrics" que es puguin elaborar sobre la qüestió.

Posteriorment tractarem de manera més específica el problema de "la integració" en el medi escolar, que en molta part és un reflex del que passa a nivell més ample.

Aquesta dualitat passa moltes vegades per la senzillesa de la vida quotidiana. Aquesta mateixa vida quotidiana comporta unes actituds que superen amb molta normalitat les diferències:

"No hace mucho, estábamos hablando una señora que vive en la calle Llum de La Sela y yo y me decía que había una casa en venta y ella la hubiera comprado para su hijo que se casa, pero estaba en medio de familias gitanas y ella no quería que su hijo viviera allí. Prefiere que se vaya a vivir a otro barrio."

Però, com ja anteriorment hem comentat, aquesta actitud de rebuig no és dóna únicament per part dels païos, també entre els de la mateixa ètnia es produeix una divisió:

"No hace mucho, vino una familia gitana aquí, a vivir en la P. Archidona. Y una gitana que vive en mi escalera, me dijo: mira lo que viene a vivir aquí! tan sucios y desaliñados... mira lo que nos ha venido a vivir en el barrio! Esta gente da mucha mala imagen de nosotros".

En aquest mateix context -estem parlant d'El Llano- no és estrany trobar parelles mixtes:

"Aquí en mi escalera hay una familia gitana que tiene dos hijas, de las cuales una vive enfrente y que se ha casado con un paio. Ella tiene mucho dinero. La otra hija también se ha casado con un paio, y el hijo se va a casar con una paia."

Sembla evident que hi ha un factor que trenca les barreres ètniques: el diner. Aquesta família gitana que té les filles i el fill casats amb païos "son propietarios de media docena de casas aquí en el barrio".

No es tracta d'un fet esporàdic, ja que, com hem pogut constatar en el treball de camp, més d'una família d'ètnia gaudeix d'una bona situació econòmicament parlant. Això no vol dir que moltes de les famílies d'ètnia no estiguin vivint en situacions d'habitatge i econòmiques molt precàries.

Ens trobem davant d'una situació en la qual no es pot ser simplista a l'hora de plantejar-la. Si, per una part, es constata que en el barri hi ha una dualitat poblacional força accentuada i que no es tracta d'un quantes famílies d'ètnia sinó d'un col·lectiu amb un pes específic notable, per altra part, la dualitat també passa per uns altres paràmetres: tenir diners o, com a mínim, tenir les necessitats cobertes, o viure en la precarietat. Aquesta darrera dualitat no passa tant per ser d'ètnia o no, sinó per la situació



dins l'estratificació social. Es aquí on planteja una duplicitat de problemes:

- la presència d'una ètnia amb uns valors i cultura pròpia (a partir d'aquí cal que entri en la dinàmica de normalitat de la vida col·lectiva)
- la part d'aquest col·lectiu que, malgrat pertànyer a una ètnia amb cultura pròpia, no té els mitjans mínims per integrar-se en la dinàmica del col·lectiu, que constitueix "un problema social".

Cal veure fins a quin punt aquesta situació de societat dual planteja "un problema sociològic". Es a dir, la dualitat de població és un problema per ella mateixa?

### 3.3. Dificultats, obstacles, problemes que es plantegen a l'hora de portar a terme una dinàmica integradora tot respectant el pluralisme

Tots aquests conceptes de integració, pluralisme, diversitat, interculturalitat... etc., a més que actualment estan molt de moda, malgrat que ja fa temps que són presents en la societat, són conceptes sobradament discutits i elaborats. També s'han fixat normatives per part de l'Administració a partir de les quals s'intenta portar a terme una política d'integració en molts i diferents medis i de diferents col·lectius.

La realitat, però, moltes vegades té una dinàmica que s'escapa a totes aquestes normatives. El que queda molt clar damunt del paper, a l'hora de portar-ho a la pràctica, es troba amb un seguit de dificultats que entorpeixen i, de vegades, fan inútils totes aquestes normatives. Aquest tipus de dificultats normalment provenen:

- Per una part, del fet que hi ha una certa ignorància per part de l'Administració de quina és la realitat concreta de molts llocs en els que aquesta integració s'ha de portar a terme i es pretén que "tot passi pel mateix vàrem".
- Per altra part, de les dificultats que provenen de la manera de pensar i entendre la integració per part dels col·lectius implicats.

Aquestes diferents dificultats, tant les unes com les altres, surten a flor de pell en la dinàmica concreta del dia a dia.

"Si hablamos de integración, debemos tener en cuenta las rasgos y cultura del colectivo. Y esto pasa tanto en la escuela, donde se tiene muy poco en cuenta el tema cultural de la etnia, como en muchas otras actividades. No puede ser que el educador encuentre a una gitana por la calle y le diga:

'mire usted, le estamos dando el PIRMI y como estamos pagando el PIRMI, sus hijos han de ir al colegio'. Esto no es así, los niños han de ir al colegio no por la PIRMI sino porque es necesario que se formen pero sin renunciar a sus rasgos culturales".

Aquesta és la visió que expressen els de l'ètnia gitana, que no coincideix precisament amb la vivència del dia per part de persones implicades en la dinàmica educativa.

"Cuando te vienen diciendo que tenemos que admitir y respetar su cultura, yo les digo: 'vamos a ver, distingamos lo que es cultura y lo que son vicios adquiridos'. Porque, por favor, si hablas con ellos te ponen una cabeza así de su cultura. Difícilmente puedes compaginar la formación en la escuela y respetar su cultura si ésta consiste en un absentismo reiterado: ahora desaparecen porque van todos a la oliva, después porque van todos a la cebolla... etc."

Es tracta d'uns exemples molt concrets que són l'expressió clara de tota una situació i d'una xarxa de relacions que no acaba d'encaixar en el que, teòricament, es pot dir i predicar sobre els processos integradors. Si tenim en compte que tot això pot passar en una classe on dels 20 alumnes que hi poden haver, 15 poden ser d'ètnia gitana, es podria realment fer la pregunta: qui s'ha d'integrar a qui?

Els exemples concrets dels conflictes que es donen en aquesta quotidianitat podrien ser molts:

- La mare paia que no vol que els seus fills juguin amb els de l'ètnia perquè van plens de polls... les queixes dels pares paios perquè la classe dels seus fills no pot fer cap sortida ja que els de l'ètnia, que són molts, no hi van mai... etc.
- La reacció de l'ètnia quan et diu que "si los paios se van yendo de Can Puiggener por las causa que sean y los niños gitanos son los únicos que van a colegio es gracias a esos niños que estan manteniendo sus sueldos los profesionales".

Tot plegat ens podria portar a un camí sense sortida. Les anècdotes serien inacabables. A nivell de vida de barri es reparteixen moltes situacions semblants, com per exemple en tot el que fa referència a la vida associativa i a les activitats que es porten a terme.

"La Asociación de Vecinos no ha sabido adaptarse a la gente que tiene. Yo creí que una Asociación Gitana está principalmente para unas cosa muy puntuales, como es el tema de la lengua, como es el tema de la cultura propia... y ya está, que son cuatro cositas muy de aquella manera... bueno pues ahora vamos hacer un curso de caló y ya está. Pero esto ha de entrar de manera normal en la dinámica de la Asociación,

porque todos vivimos en el mismo barrio, porque si no estamos creando ghettos, estamos haciendo tribus y estamos haciendo aquella separación cultural, aunque digamos que donde hay mucha cultura hay mucha riqueza humana... pues esto no existe aquí en Can Puiggener. No hay ningún gitano en la Junta directiva de la Asociación de Vecinos, no hay ningún gitano que participe en las fiestas del barrio... no hay ninguna participación directa, no hay ningún gitano que participe en la misma igualdad con la gente que hay en el barrio."

Aquests plantejaments que es fan des de la perspectiva gitana no coincideixen normalment a la perspectiva que tenen els païos. Segons ells, mai se'ls han tancat les portes.

"Siempre ha habido algún problema al respecto. Pero normalmente los gitanos nunca participan en las fiestas. Van a la suya. Si aquí se ha hecho alguna fiesta y tenían ganas de bailar, sí que han venido. Algunas veces han actuado algunos de ellos, algún grupillo suyo... y los que han actuado nos han dicho: hemos visto un barrio frío".

"L'any passat es va tornar a organitzar l'APA. Unes mares de bona voluntat i bona fe en van assumir les responsabilitats. Tant elles com jo vàrem insistir molt per veure si podíem agafar un pare d'ètnia que venia molt per aquí. No va venir a cap reunió."

Aquestes problemàtiques o dificultats han sortit molt més a flor de pell en els darrers anys quan la presència de l'ètnia s'ha fet molt més nombrosa.

"Hi va haver uns anys en que hi havia presència d'ètnia gitana, però no era molt important. Els que hi havien estaven molt integrats. El que sí és veritat és que des de fa uns cinc o sis anys es nota molt més aquesta presència i és quan han sorgit els problemes".

Aquesta és una visió compartida també per les persones d'ètnia.

"Se ha de tener en cuenta que en Can Puiggener hay una parte del colectivo gitano que están allí sedentarios desde siempre. Esta gente que es normal y corriente, que tiene su lera, que son buena gente, que son educados, que están por la integración y por el compartimiento de las cosas, y hay otro grupo de gitanos que son los que están viniendo y que son peligrosos, y lo que pasa es que se les mete a todos en el mismo saco y pagan unos por otros".

A mesura que s'aprofundeix en l'anàlisi, es constata que les dificultats i problemes per a portar a terme una política i acció integradora de les diferents comunitats, estan prenent un relleu molt important en els darrers anys. La novetat no sembla centrar-se

en els inicis de la presència de l'ètnia gitana a Can Puiggener sinó amb l'augment progressiu d'aquesta població que comporta un pes cada vegada més fort d'aquest col·lectiu dins el barri. Es tracta de nouvinguts sense cap arrelament en el barri. Aquest sol fet ja provoca una divisió interna dins la mateixa ètnia. Són procedents majoritàriament d'altres barris marginals o d'assentaments espontanis que han estat aniquilats, amb totes les connotacions de precarietat social i econòmica que això comporta i la problemàtica social que genera.

Aquesta situació, en molta part, crea tensió en la vida del barri i porta a enfrontaments concrets com els que anteriorment hem analitzat. En la base d'aquests enfrontaments, si és que podem qualificar-los d'aquesta manera, hi trobem molts aspectes que hi entren en joc:

- El fet inqüestionable de la presència de l'ètnia amb un tret i valors propis que marquen una manera de viure i d'entendre les relacions amb tot el dret a que es respecti una manera de ser.
- Les exigències que comporta la integració a la normalitat de la vida de la societat per part d'aquest col·lectiu. Des de l'assistència a l'escola, fins a la participació en la vida col·lectiva del barri, passant per un mínim d'higiene i netedat.
- El fet que alguns dels equipaments i serveis (avis, infants... etc.) necessiten tenir en compte les peculiaritats de l'ètnia. Es impensable que els gitanos portin els avis a una residència.
- El pes fort de marginalitat (cultural, econòmica i social i d'habitatge) recau essencialment en els grups d'ètnia que van aterrant en el barri. Aquest fet provoca una divisió dins el mateix col·lectiu d'ètnia.
- Amb l'excusa que són ètnia, moltes vegades, són ells els que s'exclouen i exclouen els altres. L'exemple de l'equip de futbol ON només poden jugar-hi els de l'ètnia.

Enfront de tota aquesta situació hi ha unes reaccions que són comunes tant per part dels gitanos com per part dels països:

"La manca d'una política seriosa des de l'Administració. Política que toca de ple al treball que es porta a terme des de Serveis Socials (Assistent Social, Educador...) i també tot el que des de Urbanisme fa referència a l'habitabilitat dels habitatges, la necessitat que els tècnics i polítics toquin més de prop la realitat i que no planifiquin només des de la taula del despatx. Tan difícil es porta un mínim control de les noves famílies d'ètnia que van arribant? Sabem que normalment

procedeixen de llocs conflictius, com per exemple La Mina. Es pot evitar això?"

Difícilment es podrà arribar a una mínima coherència en les accions que vulguin portar a terme si no hi ha un diàleg i plantejament en comú per part de tots (des dels polítics i professionals de l'Administració fins als professionals i tècnics que toquen el terreny concret del dia a dia, passant per les associacions que representen els diferents col·lectius). L'exemple que anteriorment hem esmentat, referent a les activitats que vol portar a terme l'Associació Gitana pel seu compte, sense tenir present tots els problemes i la feina que s'està fent des de altres instàncies, com per exemple l'escola, acció potenciada i subvencionada per l'Administració, és un exemple clar de manca de coordinació i de no afrontar-se realment els problemes que comporta un treball seriós d'integració.

#### 3.4. Un exponent clar dels problemes i de la realitat del barri: l'escola un carreró sense sortida?

Entre moltes altres qüestions que en el transcurs de l'estudi han anat sortint, l'escola emergeix com l'exponent de les tensions, problemes i dificultats que es viuen en el barri.

Cal tenir present que l'escola és un element bàsic en el procés de formació i socialització de les persones. L'escolarització dels fills, escollir l'escola... són plantejaments importants que normalment els pares es fan quan arriba el moment de pensar en el futur dels fills.

Els centres escolars i els professionals que hi treballen són els responsables de trobar els mitjans més adequats perquè s'assoleixin els objectius propis de la institució, que no són altres que l'educació i formació. Però tot i l'esforç, responsabilitat i dedicació dels professionals, són molts els elements que poden entorpir l'eficàcia del procés. Des de la manca i adequació d'unes bones infra-estructures fins al desinterès i despreocupació per part de les famílies, passant per l'allunyament dels que estableixen les normatives reguladores del funcionament dels centres, que obliden moltes vegades que una realitat és l'escola que funciona en el centre de Sabadell i l'altra la que està ubicada a Can Puiggener. El medi entès en sentit ample és, sense cap mena de dubte, un condicionant de primer ordre perquè el centre funcioni i els professionals puguin desenvolupar la seva tasca.

En aquest sentit, creiem que un apropament a la realitat escolar de Can Puiggener, no solament ens aportarà un coneixement de les mancances i problemes interns d'aquestes institucions, sinó que ens

poden ajudar a comprendre la realitat del barri i la seva dinàmica.<sup>6</sup>

### 3.4.1 L'escolaritat a Can Puiggener. Evolució 1986-1995.

Can Puiggener compta amb dues escoles públiques d'ensenyament infantil i primari dins del seu territori: l'Escola Pública Alcalde Marcet i l'Escola Pública Joan Maragall. Un fet molt important que s'observa en els darrers anys i que, amb les conseqüències que comporta, fa que es converteixi en un dels principals problemes que afecta a aquests dos centres, fa referència a la importantíssima disminució del nombre dels seus alumnes.

Entre els cursos 1986-87 i 1995-96, l'alumnat s'ha reduït un 57,7% (de 951 a 403 escolars), cosa que ha fet que el número d'aules també es vegi reduït (de 40 en el curs 86-87 a 23 en el 95-96). Tot i la dotació en totes dues escoles d'aules de P3 (a l'Escola Alcalde Marcet l'any 1990 i a l'Escola Joan Maragall l'any següent), el decreixement ha seguit de forma escalonada. Més concretament, hem de dir que la disminució del número d'escolars és molt més acusada a l'Escola Joan Maragall -un 64%- que a l'Escola Alcalde Marcet, que és del 49%.

Aquest fenomen es pot explicar, en part, per la baixada de la natalitat en els darrers anys, ja que la disminució de l'alumnat és generalitzada a tot Sabadell: un 34,9% a tots els centres (públics, privats i concertats) i un 41,8% a les escoles públiques. De tota manera, les xifres que es barregen a les escoles de Can Puiggener són molt més elevades que les de la mitjana sabadellenca, el que faria pensar que hi ha altres factors intervinents, a part de la baixada general de la natalitat, en aquesta disminució tan important de l'alumnat al barri.

L'any 1995, la població en edat escolar (dels 5 als 14 anys) empadronada a Can Puiggener era de 759 persones, mentre que els alumnes inscrits en el curs 1995-96 a les escoles d'ensenyament primari del barri són 403. Això vol dir que només el 53% dels escolars de Can Puiggener estudien als centres del barri. Per tant, aquestes dades fan pensar que el 47% restant dels nens entre 5 i 14 anys estan escolaritzats en altres centres, tot i que sobren moltes places escolars als centres del barri, concretament 165 (més de 10 places per aula).

A Sabadell ciutat, ens trobem amb el cas contrari: hi ha més alumnes (23.353) que habitants en edat escolar (21.712). O sigui, que la població escolaritzada a Sabadell és un 7% superior a la població en edat escolar empadronada al municipi, amb el que suposa

---

<sup>6</sup> Les dades de població d'aquest apartat estan extretes del Padró Municipal d'Habitants de 1995 i les dades sobre les escoles i l'alumnat d'Educació Primària han estat facilitades pel Servei d'Educació de l'Ajuntament de Sabadell.

el fet que molts escolars d'altres barris i potser també localitats properes estiguin matriculats a les diferents escoles de Sabadell.

Hem de tenir en compte, però, que s'inverteix el signe segons la zona de la ciutat què parlem. Per exemple, en el districte primer de la ciutat (sectors centre i Sant Oleguer), la població en edat escolar l'any 1995 és de 4.224 infants, mentre que els nens escolaritzats en centres d'aquest districte són 9.154 en el curs 1995-96 (més del doble). Per això hem de tenir present tant la concentració d'escoles en segons quins sectors de la ciutat (que és molt elevada al centre de la ciutat) com la mobilitat dels escolars (tant de dins de la ciutat com de altres municipis).

Al barri de la Creu Alta (colindant a Can Puiggener), el 91,2% de la població en edat escolar al 1995 (1.950 nens) poden cursar els seus estudis primaris en el mateix barri, ja que compta amb 1.778 places.

El fet que un 47% dels escolars de Can Puiggener presumiblement assisteixin a les escoles de fora del barri fa pot fer pensar que molts d'ells s'inclinin per col.legis de barris propers, com els de la Creu Alta. Si tenim en compte que la baixada de l'alumnat a les escoles públiques de la Creu Alta (un 9,1%) no s'ha deixat sentir tant com la mitjana de la ciutat (un 41,9% en els centres públics), podem deduir que molts centres de la Creu Alta es nodreixin del 47% de nens de Can Puiggener que no van a les escoles del seu mateix barri. L'interrogant que s'obre és també respecte a les escoles privades en el sentit que puguin ser receptores dels alumnes provinents de Can Puiggener.

La pregunta que queda per fer en aquest punt és la següent: Com és que hi ha hagut, en deu anys, aquesta baixada tan espectacular en l'alumnat de les escoles de Can Puiggener?

### 3.4.2. La problemàtica específica de les escoles de Can Puiggener

Abans de centrar-nos en l'alumnat i en les famílies que porten els seus fills a les escoles del barri, s'ha de contemplar també, tant la situació geogràfica, com les condicions en què es troben les dues escoles del barri.

L'Escola Joan Maragall està situada a dalt de tot d'un turó, a la zona d'El Llano. Cal dir que aquesta escola queda bastant apartada del nucli del barri, no tant per la distància sinó per la seva accessibilitat, ja que s'han de pujar una bona pila d'escales que, d'entrada, és un desavantatge. L'Escola Alcalde Marcet, recentment reacondicionada, es troba al carrer Florit, principal via de comunicació de la part del barri anomenada "Can Puiggener".

Un aspecte que no es pot passar per alt és l'actual estat dels edificis. L'Escola Joan Maragall és la que presenta uns dèficits més acusats. Segurament que el descens continuat de matriculació ha

provocat que molta part dels seus espais no siguin utilitzats i això ha comportat el seu deteriorament per part de l'Administració. Un bloc de quatre pisos que no serveix, la casa del conserge tancada, l'antic menjador convertit en gimnàs, però, com que es tracta d'un pis i a sota hi ha la casa del conserge, no té les suficients garanties per a portar-hi a terme les activitats gimnàstiques. La pista esportiva cada cop menys utilitzada, tant per la seva ubicació com pel seu dimensionat, podria ser un equipament molt útil pel barri.

S'han fet moltes propostes de cara a la rehabilitació i aprofitament dels diferents espais però, ara per ara, cap d'aquestes propostes ha tingut el suficient ressò.

L'escola Marçet no presenta aquest tipus de patologies però sí que fa temps que demana l'adecentament de l'espai que correspon al pati, ja que la situació actual limita molt la seva utilització i no permet portar-hi a terme les activitats.

Es realment preocupant que en un barri com Can Puiggener no es tingui en compte, per part de qui en tingui la responsabilitat, no solament la necessitat de la rehabilitació, sinó també que es disposa d'uns espais i equipaments que podrien estar a disposició del barri per a portar-hi a terme diferents activitats. L'excusa del descens de matriculació no justifica aquesta situació, que també perjudica la qualitat de l'educació.

Respecte a l'alumnat, caldria emmarcar el seu anàlisi dins la situació general en què es troben les famílies del barri, ja que afecta molt directament a la marxa de les escoles. El baix nivell cultural general (en capítols anteriors vèiem que el nivell d'instrucció a Can Puiggener era dels més baixos de la ciutat) és potser el problema més important amb què es troba l'escola de Can Puiggener. Segurament que en les escoles del barri s'hi queden majoritàriament els fills de les famílies de més baix nivell cultural. En més d'un cas ens hem trobat que famílies molt implicades en la dinàmica del barri, quan s'han plantejat l'escolarització dels fills, han optat per les escoles fora del barri.

Aquest fet repercuteix de forma cabdal en el funcionament de les escoles a tots nivells. Segons sigui la rellevància que es dona a la institució escolar en el context de l'àmbit familiar influirà de manera fonamental en els fills, ja que els predisposa a prendre unes actituds o unes altres davant l'escola. Els hàbits i els models de conducta que es donen dins del nucli familiar són imitats pels nens, que reproduïxen aquests esquemes a l'escola. El reforçament que hauria de suposar la família respecte de l'escola a Can Puiggener és quasi inexistent. La tasca educativa de l'escola no es veu complementada per la família (amb una poca estimulació a l'estudi... etc.). D'aquesta manera, la dinàmica que es genera impedeix que es pugui fer un "salt endavant". Tot i que la majoria



de les famílies expressen el desig que els fills superin el nivell d'instrucció dels pares, el baix nivell cultural fa que no tinguin elements per a superar aquesta situació, la qual darrerament ha anat empitjorant. Segons els mestres, el fracàs escolar es situa entre el 60 i el 70%.

El panorama que es presenta, doncs, és força desesperançador. Molts dels joves que surten de l'escola no han assolit un nivell suficient i molts només aconsegueixen un certificat d'estudis. Que alguns d'ells arribin a l'Ensenyament Secundari és, tot sovint, un èxit.

### 3.4.3. La qüestió de l'ètnia gitana

Per altra banda, la qüestió de l'ètnia gitana es fa sentir especialment en les escoles del barri i és un pur reflex del que passa a nivell general al barri de Can Puiggener. Tot i que la presència d'escolars d'ètnia es dona a totes dues escoles, no hi ha punt de comparació entre l'Escola Joan Maragall i l'Escola Alcalde Marcet. En aquesta darrera el pes de l'ètnia és molt important dins el col·lectiu escolaritzat. En part això s'explica perquè és a la part de Can Puiggener (on s'ubica l'Escola Alcalde Marcet) on es concentra la major part de la població d'ètnia, tot i que darrerament augmenta la presència de famílies d'ètnia també en El Llano.

Concretament, representen el 20% de l'alumnat de l'Escola Joan Maragall i el 42,7% a l'Escola Alcalde Marcet, segons les dades facilitades per les mateixes escoles. Si analitzem l'alumnat per cursos, veiem que no respon a la mateixa distribució. Per exemple, en el curs 1995-96 a l'Escola Alcalde Marcet:

- En el grup de primer d'EGB, la població d'ètnia representa el 77,7% dels alumnes (o sigui que, de 18 alumnes, 14 són d'ètnia).
- En els cursos superiors, la presència d'ètnia és molt menor. En el grup de setè d'EGB, els alumnes d'ètnia representen el 42,1% (8 dels 19 alumnes).

L'explicació d'aquesta disminució d'alumnes d'ètnia respon al fet que, a mida que es van fent grans, deixen de venir tant a l'escola per acabar, alguns, deixant els estudis, ja que, tot i que són menors, tenen la llibertat de fer-ho. En el cas de les nenes, l'arribada de la menstruació marca molt l'assistència a l'escola, ja que, segons la cultura gitana, deixen la seva etapa infantil i passen a ocupar-se de la casa i dels seus germans més petits.

Si bé sempre ha existit un contingent més o menys estable d'alumnes d'ètnia, en els darrers anys ha anat augmentant fins al punt en que estem ara. Mentre la matrícula de nens i nenes gitanos anava augmentant, la matrícula dels "païos" o no-gitanos anava baixant.

Aquest fenomen es podria traslladar al barri, ja que, en aquests moments, ens trobem amb què, les famílies que vénen a viure al barri, moltes d'elles, són d'ètnia gitana, i les que no ho són, normalment presenten unes característiques socials, econòmiques i estructurals més negatives que la "mitjana" del barri i la gent més "normalitzada". Donada aquesta situació, decideixen deixar el barri. Una de les maneres d'iniciar aquest "èxode" és portant els seus fills a escoles públiques o concertades de fora del barri, normalment de la Creu Alta.

Ens trobem, doncs, amb que, a mida que els fills de les famílies més normalitzades deixen les escoles del barri a causa -segons ens diuen- de la seva degradació, es van afegint a l'escola fills de famílies més marginals que van aterrant al barri, sovint d'ètnia gitana, que acostumen a ser absentistes i amb els quals és molt difícil de fer un treball educatiu eficaç i continuat, i a la vegada integrador a nivell de tot l'alumnat.

El fet de remarcar reiteradament el problema de l'ètnia pot donar la impressió que, tal com dèiem abans, l'estem estigmatitzant. Cal deixar ben clar, tal com diuen els mateixos mestres, que "les persones gitanes que fa temps que són aquí, que estan una mica integrades i que han agafat una dinàmica semblant a la nostra, no porten tants problemes. Ara, els que estan més marginats són els del mateix món gitano i tenen uns hàbits d'higiene que no casen amb res i que aquí estem pretenen educar."

Un altre element que entra en joc i és molt important en tot el procés educatiu de l'escola és el pes i la valoració del mestre en el context familiar de l'alumne. Els mestres mateixos senten i viuen "la poca credibilitat que tenen en les famílies gitanes perquè, en el fons, abans que mestres som païos".

Això és el primer que veuen i els priva de veure que són unes persones que treballen per l'educació i formació dels seus fills. A partir d'aquí, poca cosa poden valorar del que es fa a l'escola, tant per part dels mestres com dels seus fills.

"Com no valoren res del que fan els seus fills, es crea la dinàmica del gos que es mossega la cua. Si en els nens no els valoren el que fan, perquè ho han de fer? Quasi mai vénen a buscar els treballs del trimestre ni els informes. A les reunions de pares se'ls insisteix molt en que valorin el treball dels seus fills, a que quan el fill els vol explicar una cosa, que se l'escoltin... però, qui ve a les reunions de pares? De 21 alumnes que tinc a la classe, vénen 3 pares (mares). L'única cosa que valoren és que el nen està aparcat aquí i pobre de tu que els hi facis res. Això és el que volen de l'escola. No valoren res més."

Tota aquesta situació és com un reflex de la vida i dinàmica del barri. Les famílies del barri estan prioritàriament preocupades per

les activitats quotidianes que suposa el sobreviure. Tot això, junt amb nivell cultural molt baix, fa que l'interès per la formació, que els permetria una major integració, no sigui un punt central de la seva preocupació. Tal com ens diuen el mestres de les escoles, "funcionen a partir d'un analfabetisme funcional i els que han superat aquest estadi ja es preocupen que els seus fills estiguin en un altre medi escolar. Això no vol dir que no desitgin el millor pels fills, però no saben trobar el camí".

#### 3.4.4. L'enquesta a les escoles

En els darrers dos cursos, l'EAP (Equip d'Assessorament Psicopedagògic), que depèn del Departament d'Ensenyament de la Generalitat, ha estat elaborant una enquesta a les famílies dels alumnes de l'escoles Joan Maragall i Alcalde Marcet. Actualment, només compten amb els resultats referents a les famílies dels nens dels primers cursos (de P3 a P5). De tota manera, hem considerat oportú recollir una part important d'aquest treball.

El que va portar a fer aquesta enquesta va ser la preocupació per la marxa de les escoles de Can Puiggener, que darrerament està experimentant una notable marginalització. Aquest treball es va engegar per a intentar trobar elements que ajudessin a enfocar convenientment aquesta problemàtica escolar.

Per realitzar aquesta enquesta, es van citar a les escoles corresponents, fins a dues vegades, a cada una de les famílies que tenien nens escolaritzats al barri en edats compreses entre els 3 i els 5 anys. El grau d'assistència és ja una dada significativa que podria donar compte de la capacitat, per part de l'escola, de convocar els pares dels alumnes. A l'Escola Joan Maragall el 47% de les famílies citades no es van presentar a cap de les dues convocatòries. A l'Escola Alcalde Marcet representen el 61%.

Per tant, hem de tenir en compte, primer de tot, que les dades no es poden prendre, en cap moment, com a resultat d'una mostra significativa, ja que els resultats només tenen en compte les respostes de les famílies que sí que es van presentar a l'entrevista. També s'haurà de tenir en compte que aquestes famílies són les que tenen fills molt petits (entre 3 i 5 anys), cosa que influirà clarament en variables com l'edat i origen dels pares o la composició familiar.

#### 3.4.4.1. Composició del nucli familiar i origen del pares

Respecte de la composició familiar, s'observen algunes diferències entre escoles:

- A l'Escola Alcalde Marcet, el 50% de les famílies enquestades tenen 2 fills, el 25% tres fills i el 8% quatre i més fills. Les famílies d'un fill són, per l'Escola Alcalde Marcet, el 17%.
- A l'Escola Joan Maragall, tant les famílies d'un com de dos fills representen el 38%.

Aquesta composició familiar ja ens dóna una certa pauta de les diferències que hi ha entre les famílies d'un sector del barri i de l'altre. Les famílies nombroses són molt més presents al sector de Can Puiggener. Un aspecte que s'ha de tenir molt present és que es tracta de pares de P3, P4 i P5 i són ja famílies nombroses.

La majoria dels pares dels pares són catalans:

- A l'Escola Alcalde Marcet, un 40% pels pares i un 46% per les mares.
- A l'Escola Joan Maragall, són el 52% dels pares i el 65% de les mares.

D'aquests individus s'ha de fer constar que, tot i ser catalans, utilitzen majoritàriament el castellà, tant en l'àmbit públic com dins la família. També s'ha de tenir en compte que, molts dels pares nascuts a Catalunya, són la segona generació de la població immigrada que va formar el barri en els anys cinquanta.

Els pares nascuts a la comunitat andalusa es situen al voltant del 38%, tant pels pares com per les mares. Altres procedències (Múrcia, Extremadura...) són presents a l'Escola Alcalde Marcet, però són poc significatives. A partir d'aquestes dades, difícilment podem valorar el nivell d'integració d'aquestes famílies, més si tenim en compte que la llengua habitual en qualsevol tipus de relació és el castellà.

#### 3.4.4.2. Nivell d'estudis dels pares

El nivell d'estudis queda reflectit en la taula següent:

ESTUDIS	<u>ALCALDE MARCET</u>		<u>JOAN MARAGALL</u>	
	Pare	Mare	Pare	Mare
Analfabet	13%	14%	-	-
Primària inc.	22%	14%	17%	48%
Certificat	44%	42%	45%	14%
Graduat esc.	4%	13%	14%	7%
FP inc.	4%	-	3%	4%
FP1	9%	17%	7%	4%
FP2	-	-	-	4%
BUP inc.	-	-	14%	6%
Estudis sup.	4%	-	-	-

Com s'observa a partir de les dades, la major part de la població de les dues escoles es concentra en els nivells d'estudis més baixos i la majoria només tenen el Certificat d'Estudis. Hi ha un factor que no queda reflexat en aquestes dades i és el que fa referència a l'analfabetisme funcional.

#### 3.4.4.3. Professió i situació laboral dels pares

Respecte de la professió dels pares, per facilitat la seva lectura s'ha dividit en treball qualificat i no qualificat. Per treball qualificat s'ha entès, segons informen els que han realitzat l'enquesta, aquells treballs que requereix tenir un ofici o una certa especialització. El treball no qualificat afecta especialment a les dones:

- A l'Escola Alcalde Marcet, de les mares que treballen, el 58% realitzen una activitat no qualificada
- A l'Escola Joan Maragall, representen el 93%.

Entre els homes, la proporció de treballadors no qualificats, tot i que és menor que entre les dones, és força significativa:

- Entre el pares enquestats de l'Escola Alcalde Marcet, representa el 44%
- A l'Escola Joan Maragall el percentatge puja fins al 69%.

La situació laboral de les famílies és diferent segons les escoles:

- A l'Escola Joan Maragall, el 52% dels pares enquestats tenen contracte fix i un 35% contracte temporal. En total són un 87% dels pares que treballen.
- A l'Escola Alcalde Marcet representen el 30% tenen contracte fix i un 22% temporal. Només un 52% treballen.

Respecte de les dones, l'ocupació majoritària és la de mestressa de casa:

- Un 69% a l'Escola Joan Maragall
- Un 41% a l'Escola Alcalde Marcet

Les situacions d'atur són més freqüents entre famílies de l'Escola Alcalde Marcet:

- A l'Escola Alcalde Marcet, un 9% pels homes i per les dones d'atur en subsidi i un 4% dels homes i un 25% de de les dones estan en atur sense subsidi
- A l'Escola Joan Maragall ens trobem que la situació amb subsidi d'atur afecta a un 3% per les dones i homes.

Altres activitats, com per exemple "treball autònom o empresa pròpia" són molt presents a l'Escola Alcalde Marcet:

- Així ho diuen a l'Escola Alcalde Marcet un 31% dels pares i un 17% de les mares. Es una professió molt pròpia de l'ètnia gitana.
- A l'Escola Joan Maragall aquesta professió només diuen tenir-la un 7% dels pares i un 3% de les mares.

#### 3.4.4.4. Règim de tinença de l'habitatge i problemes de salut

Respecte de la propietat de la vivenda, són propietaris de la seva vivenda:

- El 79% de les famílies de l'Escola Alcalde Marcet
- El 90% de les de l'Escola Joan Maragall

La situació de salut de les famílies, segons les manifestacions dels pares no són en general bones, tenen problemes de salut física o mental:

- Un 63% de les famílies enquestades a l'Escola Alcalde Marcet
- Un 66% a l'Escola Joan Maragall.

Normalment s'ha tingut en compte la problemàtica generada per malalties com invalidesa, càncers... i, si es tractava de malalties psíquiques, aquelles persones que es troben en procés de tractament.

Tot i que ni l'alcoholisme ni la drogadicció han aparegut, les persones que han realitzat l'enquesta tenen la impressió que aquesta situació és la que afecta a les famílies que no s'han presentat.

#### 3.4.4.5. Altres aspectes a tenir en compte

El temps dedicat a l'oci l'ocupen majoritàriament en sortides al camp, amb percentatges que oscil·len el 70% i el 76% en les dues escoles. Molt probablement això fa referència a dies lliures o vacances, ja que en la vida quotidiana, les reunions familiars "mirant la tele" són les ocupacions majoritàries. Aquest és un fenomen comú a les dues escoles.

Les relacions socials de les famílies amb el medi social (Catalunya, Sabadell i el mateix barri) són en general bones, segons declaren les famílies enquestades. La integració dels escolars i les seves famílies a l'escola, segons declaren els enquestats, és millor a l'Escola Joan Maragall que a l'Escola Alcalde Marcet. Consideren bona l'atenció que reben a l'escola:

- Un 83% dels pares a l'Escola Alcalde Marcet
- Un 89% de l'Escola Joan Maragall.

Realment sorprèn aquesta qualificació tan positiva quan en les anàlisis anteriors hem pogut constatar que l'experiència dels mestres no és realment aquesta. Per altra part difícilment podrem valorar la resposta, ja que quan se'ls ha preguntat si la relació amb l'escola era bona, regular o dolenta caldria saber què és el que els pares entenen, o també si prefereixen no complicar-se la vida.

De tota manera, contrastant amb l'anterior, en totes dues escoles es percep un cert malestar. Consideren dolenta la seva relació amb l'APA:

- El 50% de les famílies enquestades de l'Escola Alcalde Marcet
- Un 45% de les de l'Escola Joan Maragall.

Només el 16,6% de les famílies de l'Escola Alcalde Marcet i el 31% de les de l'Escola Joan Maragall qualifiquen de bona la seva participació a l'escola.

Les expectatives de cara als fills no presenten, en general un optimisme. Els pares de l'Escola Joan Maragall són els que valoren el que els seus fills puguin arribar a cursar estudis superiors, aquests és la postura del 35% dels pares enquestats, mentre que en l'Escola Alcalde Marcet és d'un 25%. El pes fort recau en la postura que arribin fins on puguin a l'Escola Joan Maragall amb un 45%, i en l'Escola Alcalde Marcet una tercera part, 33%, és una qüestió que ni s'ha la plantegen.

Aquestes dades recollides a través de les enquestes que han realitzat els professionals de l'EAP consoliden i confirmen en molta part les situacions que anteriorment han anat sortint.

Centrant-nos en el camp concret de les escoles no hi ha dubte que es plantegen una sèrie de reptes que cal afrontar-los des de diferents nivells i que cal una acció coordinada i planificada.

No es poden posar les dues escoles en el mateix sac, però tampoc es pot dicotomitzar dient que una és la bona, o la que no té problemes, i l'altra la dolenta o la que acumula tota la problemàtica. A totes dues hi ha situacions i problemes que cal afrontar.

Són les escoles un exponent, o un reflex, de la situació que es viu en el barri?

### 3.4.5. L'esplai

Si tractem l'esplai en aquest apartat de l'estudi, és precisament perquè l'esplai és una entitat que toca directament el col·lectiu infantil i juvenil. L'acció que porta a terme pot, o podria, considerar-se com una activitat paral·lela a l'escola, però directament i vinculada a l'educació en el lleure i l'oci.

El grup d'esplai de Can Puiggener es va crear entre els anys 1974 i 1975, a iniciativa d'un grup de joves del barri vinculats a la parròquia. Va sorgir, per tant, arrel de la implicació dels mateixos veïns del barri, com moltes de les institucions que avui funcionen amb més o menys incidència a Can Puiggener (l'Escola d'Adults, l'Associació de Veïns...). La parròquia va funcionar, una vegada més, com a centre d'aquest grup d'esplai, que es deia "La Gotera". Uns anys després, es va formar un altre grup d'esplai, "La Baldufa", que funcionava paral·lelament al de "La Gotera", però que no depenia de la parròquia.

L'any 1988 es van fusionar i centralitzar les activitats d'esplai als locals de "La Baldufa". El nou grup d'esplai passa a dir-se "Grup d'Esplai Can Puiggener". Tot i la fusió dels dos esplais, any rera any, el nombre de nens matriculats anava baixant i molts dels que quedaven provenien de Serveis Socials.

L'any 1990 es va renovar l'equip de monitors, ja que l'esplai estava força degradat (hi havien pocs nens i aquests eren sovint molt problemàtics, el que frenava a moltes altres famílies a portar els nens a l'esplai). La renovació de l'equip de monitors va donar un gir a la situació de l'esplai, que havia estat a punt de tancar-se.

Aquest nou equip de monitors ha primat la formació d'un grup d'esplai dirigit sobretot als nens més normalitzats, tant de Can Puiggener com dels barris colindants. Consideren que és necessari comptar amb un nucli majoritari de nens normalitzats per poder fer després una tasca d'integració més efectiva. Es preocupen sobretot per a conscienciar a les famílies més normalitzades del barri de la importància que té l'esplai, com a institució educativa, cosa que



els ha portat, de vegades, a practicar la política del "porta a porta" per a donar a conèixer el grup d'esplai.

Respecte als nens d'ètnia gitana, tot i que des de l'esplai mencionen la voluntat de la seva integració, la realitat està en que, dels 60 nens que participen en les activitats de cap de setmana, 15 provenen de Serveis Socials i només 1 és d'ètnia. Els casals d'estiu tenen molta més assistència ja que, en el curs 1994-95, hi van participar 75 nens, dels quals 22 són de Serveis Socials i 4 d'ètnia. S'ha de tenir en compte que la proporció de nens gitanos és especialment baixa en comparació amb la concentració de famílies d'ètnia al barri, cosa que ha estat criticada des de l'Associació Gitana de Sabadell.

Es una postura clara l'opció que l'esplai ha fet per a agrupar els nens/es de famílies més o menys normalitzades. Segons el pensament dels monitors responsables de l'esplai, és l'única manera que l'esplai funcioni i que s'hi pugui portar a terme una tasca integradora. Segons diuen els mateixos monitors "no volen ser un esplai únicament de gitanos ni de nens/es derivats de Serveis Socials".

Els nens/es tant poden ser d'El Llano com de Can Puiggener. Depèn força del tipus d'activitat que es porti a terme. Hi ha una fluctuació. Les famílies tenen un paper important en tot això, ja que moltes vegades si els nens/es són molt petits, és necessari que els vinguin a buscar. Això és un condicionant per a l'assistència a les activitats de l'esplai.

Normalment procuren estar vinculats amb altres institucions del barri com l'Associació de Veïns i les escoles, a la vegada que són presents a totes les festes que s'organitzen en el barri.

Per altra part, degut a experiències d'anys passats, veuen molt clar que l'esplai de Can Puiggener ha d'estar vinculat a la xarxa de tots els altres esplais de la ciutat. Durant un temps anava molt per lliure però va arribar a situacions tan caòtiques que va necessitar el suport d'altres esplais del centre ciutat.

### 3.5. Uns aspectes concrets i puntuals de la vida del barri

Són uns aspectes que poden ajudar a situar més concretament el moment present del barri. No es tracta tant de l'exposició d'uns fets sinó més aviat de valorar el funcionament d'unes activitats que es porten a terme en el barri, i veure quins són els canvis, els avenços o el retrocés que s'han produït en aquests camps específics, i tot això a partir de la lectura que en fan les persones implicades.

Com en molts altres aspectes que hem tractat i analitzat, aquests també pretenen ajudar a la comprensió del perquè les coses són com

són i apuntar alguns elements que permetin generar noves dinàmiques, a partir de la realitat existent.

Des de bon començament un dels problemes que més va preocupar als diferents agents socials que intervenien en el barri va ser el nivell de formació que tenia la gent, tant les persones que formaven part de l'ètnia gitana com de les famílies paies immigrants que s'anaven aposentant en el barri. En els inicis de l'estudi, hem fet esment de l'enquesta que a finals de la dècada dels anys 70 es va portar a terme, on un dels punts importants que es volia detectar era el nivell d'estudis i formació que havien assolit els veïns de Can Puiggener. Com en molts d'altres barris, també aquí l'Associació de Veïns i mestres es van preocupar de fer alguna cosa al respecte.

L'Escola d'Adults de Can Puiggener va néixer l'any 1975, arrel de l'Associació de Veïns, com a molts altres barris de Sabadell i d'altres ciutats de Catalunya. En un principi es finançava a partir de les aportacions d'entitats, com per exemple Càritas, i el seu professorat era totalment voluntari.

"L'any 1975 vàrem començar, fonamentalment alfabetitzant persones de l'ètnia gitana que volien treure's el carnet de conduir perquè normalment fan la venda ambulant el carnet els és bàsic. També venien moltes persones paies que per qüestions laborals necessitaven el certificat."

Durant els primers anys, les aules van estar ubicades en dependències parroquials, tot i que l'escola com a tal estava lligada a l'Associació de Veïns.

"Moltes de les persones que han estat dirigents dels moviments del barri han passat per l'escola. Molts d'aquests dirigents, inclosos els que militaven en el PSUC, tenien un nivell baix i això no vol dir que no portessin a terme una formació autodidacta. Però necessitaven els elements essencials per a saber portar una reunió, prendre apunts... etc."

L'objectiu principal de l'escola era alfabetitzar a la població, amb especial atenció a l'ètnia gitana. En un nivell superior, es perseguia l'objectiu d'aconseguir que una part de la població del barri sense estudis aconseguís una titulació mínima que els servís per a accedir a un lloc de treball.

En els inicis, i durant força temps, l'Escola d'Adults es mantenia de les ajudes que li proporcionava Caritas i altres entitats privades com la Fundació ESICO. Va seguir el procés normal de totes les escoles de Formació d'Adults que varen néixer en aquella època, fins arribar al moment actual que depenen de Benestar Social. En el transcurs dels anys també ha anat variant la ubicació de l'escola. De la parròquia vàrem passar a l'Escola Joan Maragall, de l'Escola

Joan Maragall a l'Associació de Veïns, fins que finalment s'han ubicat en el pis de l'edifici on hi ha la biblioteca.

Avui dia, forma part de la infraestructura de les Escoles d'Adults de Sabadell i concretament s'ocupa de dos nivells: alfabetització i certificat (que equivaldria a un cinquè d'E.G.B.). Altres cursos superiors de l'educació d'adults es cursen en altres centres de la mateixa zona, com per exemple l'escola de la Concòrdia.

L'anàlisi de la distribució per edats i sexe dels alumnes serveix molt per a entendre la realitat de l'escola del barri. Segons les dades referents a la matrícula del curs 1995-96, ens trobem amb que, de 35 alumnes, només 5 són homes. Per edats, tenim que tots els homes són menors de 44 anys i es concentren en el grup de certificat. El grup d'alfabetització el componen quasi en la seva totalitat dones adultes (només hi ha un home). La distribució per edats de les alumnes de l'escola és la següent: de 30 dones, 23 són més grans de 45 anys, i només dos són menors de 25 anys. Les cinc alumnes restants tenen edats compreses entre els 25 i 44 anys.

El fet que en el grup d'alfabetització es concentrin la majoria de les dones i que aquestes siguin, majoritàriament, més grans de 45 anys, pot donar compte del caire que pot estar prenent l'Escola d'Adults. En aquests casos, el que busquen no és tant el fet d'aprendre (tot i que ho valoren molt positivament), sinó més aviat el tenir un espai i un temps per elles mateixes, un "refugi".

De fet, els progressos en matèria educativa amb aquest tipus d'alumnat és mínim i suposa que aquest contingent d'alumnes segueixi any rera any a l'escola. Aquesta situació comporta, entre altres motius, que el nombre de sol.licituds de matrícula no ateses sigui molt elevat, ja que l'alumnat no es pot renovar amb fluïdesa. En el sector que engloba la Concòrdia, Can Déu i Can Puiggener, en el curs 1995-96, el nombre de sol.licituds no ateses han estat de 736.

L'altra cara de la moneda la forma la població més jove, més aviat adolescent, que comença a ser força nombrosa en les Escoles d'Adults. Tots aquests joves que passen a les Escoles d'Adults són aquells que, per diversos motius (fracàs escolar, conflictivitat...) queden fora del circuit reglat de l'ensenyament obligatori. En barris com Can Puiggener on, com vèiem, el fracàs escolar és tan elevat aquest fenomen pren una especial rellevància.

Un altre element força significatiu és la presència de l'ètnia gitana a l'escola. Tots aquests alumnes perceben el PIRMI (Programa Interdepartamental de la Renda Mínima d'Inserció). Aquesta pensió es dona a famílies amb pocs recursos durant un determinat període amb l'objectiu que es normalitzin. A canvi, els beneficiaris han de complir una sèrie de requisits, entre les quals es troba, de vegades, la d'anar a l'Escola d'Adults. Per tant, l'Escola d'Adults es contempla, per part d'aquest col.lectiu, exclusivament com una

condició que han de complir per percebre la pensió del PIRMI. Tot i així, l'assistència a les classes és molt irregular.

Tots aquests elements conformen una realitat difícil per a l'Escola d'Adults que sovint engloba sectors de la població que, en certa mesura, a falta d'altres alternatives, recorren a l'Escola d'Adults, com ara dones molt grans, adolescents sense estudis..., cosa que fa molt difícil dur a terme una labor educativa mínimament estructurada i que ajudi a un desenvolupament que permeti a les persones adultes "funcionar socialment".

Un interrogant que els responsables de l'Escola de Formació d'Adults es plantegen és què passarà en el futur davant els elevats índexs de fracàs escolar que hi ha a les escoles del barri.

"Deixarem d'ésser una Escola de Formació d'Adults per a convertir-nos en una Escola de Formació d'Adolescents?"

Difícilment es pot deslligar el nivell de formació, situació socio-econòmica, problemes d'atur... etc. La cosa encara es complica més quan a tot això s'hi ha d'afegir-hi la qüestió de l'ètnia. Des de l'àrea de Serveis Socials es viu la situació de manera molt angoixant.

"Algunes persones o alguns casos han arribat tan al fons que estan totalment estancats. A més que es van empobrint, estan estancats sense cap tipus de sortida i sense ganes de sortir-ne, hi ha casos que empitjoren i altres que estan estancats. No li veus ni sortida ni ganes".

Aquesta situació afecta, tant als usuaris païos, com als usuaris gitanos, però la realitat és que la majoria d'usuaris de Serveis Socials són d'ètnia gitana amb tots els condicionats que això comporta per la manera que tenen "d'entendre la vida".

Això s'ha accentuat molt en els darrers usuaris per la crisi i les dificultats per a portar a terme la venda ambulants, que és el treball normal a partir del que "els gitanos es guanyen la vida".

Es aquí quan entra en joc tota la qüestió del PIRMI que els permet assegurar uns diners i el fet que la venda ambulants funcioni ja no els preocupa tant.

"Ja els pot explicar que el PIRMI és una ajuda perquè es promocionin laboralment i que en qualsevol moment se'ls pot tallar, però aquesta qüestió la solucionen anant a l'Escola d'Adults".

L'altra vertent important que generen aquestes situacions és la reproducció del problema per part de les generacions que van creixent. Començant que els fills van creixent ja amb un absentisme escolar com a fet normal en la seva vida, van creixent "buscant-se

la vida a través de la venda ambulants" i de recent casats ja són també sol·licitants de la PIRMI. En alguns casos ens trobem amb parelles joves que no han seguit el ritme dels pares de "buscar-se la vida. Es queden a casa... s'enganxen a la droga... demanen el PIRMI... tenen fills... es tracta de mares de 16 i 17 anys... etc".

Davant d'aquestes situacions el treball social, pròpiament dit, queda menjat per un treball purament administratiu i de tràmits de papers. Per altra part, cal tenir present que es tracta d'un col·lectiu en el que difícilment pots pensar en un treball seriós de promoció. A tot això cal ajuntar-hi, segons testimoni dels mateixos professionals, "el poc coneixement que es té de la globalitat del barri, de les entitats que hi ha, de les accions que s'hi porten a terme... etc. Això fa que no trobem el camí d'una acció coordinada i seriosa. El treball coordinat es dona quan forçosament hi ha altres institucions implicades en el problema, com és el cas de l'absentisme escolar que no el podem afrontar sense una coordinació seriosa amb les escoles".

En el context del Treball Social, a més de tota la problemàtica exposada, hi ha uns punts que centren bàsicament l'atenció dels professionals:

"Hem fet una gran quantitat d'informes sobre el problema de l'habitatge. El tema de l'habitatge en el sector de Can Puiggener no s'aguanta. És molt normal que et vinguin i et diguin "no tenemos vivienda". A nivell general, les condicions de l'habitatge són molt deteriorades i, en alguns casos, molt degradades. Aquí hi entren en joc molts factors: des de famílies d'ètnia que han construït barraques o semi-barraques en els patis interiors i no sabem si amb permís d'obres o no, fins a cases que es varen autoconstruir fa un any i ja comencen a caure, passant pel paleta del barri que fa "apaños" però que al cap d'un mes les goteres tornen a funcionar. A nivell de païos ens trobem, però no tant sovint, amb problemes de desnonaments".

A nivell de col·lectiu de persones, la problemàtica es centra sobretot en els infants, adolescents i joves. Aquí hi entra de ple tot el que fa referència a l'absentisme escolar anteriorment esmentat fins a la problemàtica de la droga. Aquesta darrera qüestió, que ens ha sortit moltes vegades durant el treball de camp, tots veuen clar que no és un problema específic del barri sinó que és comú a tots els barris de Sabadell. El que sí preocupa és tot l'entorn i les connotacions tant físiques com humanes del barri que acompanyen el problema.

Molt d'aquests problemes necessiten derivar-se cap altres equipaments o serveis:

"Existeixen aquests serveis. Però la lentitud és impressionant. Convences a una persona que necessita

tractament, l'envies i li donen hora per d'aquí a dos mesos. Quan arribi el moment ni se'n recordarà. El mateix passa amb l'atenció psicològica infantil. Dificilment nosaltres podem seguir el problema ja que estem menjats per l'atenció dels casos que se'ns presenten constantment al despatx".

Tot i la tendència a l'envelliment de la població, el programa de vellesa, comparat amb altres barris, no presenta problema. La majoria són paios. L'únic problema pendent de solucionar és el famós "Hogar del Pensionista i Jubilado".

La reducció del Treball Social a un despatx on s'hi pot anar a demanar (en part provocat per la mateixa política que actualment ha retallat molts pressupostos) ha privat de pensar en un treball comunitari seriós, més en un barri com a Can Puiggener on la població canvia molt sovint. Això no treu que segurament ara fa més falta una coordinació seriosa, amb tots els límits que les circumstàncies concretes imposen, però una coordinació que comprometi des de l'Administració fins a tots els diferents agents que actuen en el barri.

La pregunta que es fan des la seva perspectiva molts professionals del Treball Social és: quin paper hi jugarà en tot això el Centre Cívic?

### 3.6. La parròquia: un punt de referència?

"El párroco que tenemos es muy majo y competente". Aquesta és la frase que se'ns repetia en moltes ocasions quan fèiem les entrevistes a diferents persones del barri. Curiosament tothom li reconeixia a la parròquia (personalitzada en el seu rector) un cert poder de convocatòria i l'única entitat que avui en dia aglutinava les poques coses que es porten a terme.

L'exponent màxim de "la processó del Divendres Sant" s'havia fet famós al barri i atreia molta gent de Sabadell i també de molts altres llocs. De fet aquesta processó, per a molta de la gent del barri, és assumida com el seu signe d'identitat junt amb les confraries que aglutinen un gran nombre de persones:

"Abans de venir jo com a mossèn de la parròquia, moltes de les entitats que funcionaven en el barri i les activitats que es portaven a terme, tenien la seva seu aquí: l'Associació de Veïns, el Centre Cultural, l'Escola d'Adults... etc. Aquesta relació tan íntima era fruit del franquisme, llavors sí que és veritat que es treballava tot en el mateix sentit. Després arriba la democràcia i, a partir de l'any 1979, tot el que era més pròpiament cultural va dependre totalment de l'Associació de Veïns i la parròquia començava a fer activitats totalment pastorals, però sempre hem mantingut la bona relació amb l'Associació de Veïns."

Aquesta bona relació amb l'Associació de Veïns es dóna per part del capellà de la parròquia, però no tant per les Juntes de les Confraries que, segons l'opinió de persones implicades a l'Associació de Veïns, "siempre nos han visto como los comunistes del barrio".

Quan anteriorment, per dibuixar a grans trets la situació actual, utilitzàvem la imatge "d'un retorn a la normalitat", el fet que la parròquia, en l'actualitat, sigui un centre important de la vida del barri, forma part d'aquest retorn.

Ningú posa en dubte el paper que la parròquia va jugar en les dècades anteriors a la democràcia i en els moments actuals sembla que torna a ser aquesta institució la que aglutina el que queda de vida social en el barri. No és qüestió de comparar un i altre moment. Les circumstàncies són molt diferents, però la perplexitat del moment actual torna a posar damunt la taula "la normalitat de la parròquia, si no com a element dinamitzador, sí com a element acollidor de les activitats".

"La cultura política s'ha acabat. Els grups que es mouen és a través de la parròquia. S'ha creat un grup de teatre de cultura gitana. Gent que ha escrit obres de cultura gitana i l'han representat a La Faràndula. Hi ha un grup que són les Sevillanes, que es varen crear a l'Associació de Veïns i se'ls ha emportat també l'Església. A través de les Sevillanes arrossegueu força gent, fan sortides... Ara la que porta l'activitat és l'Església. Ens agradi o no aquesta és la realitat".

Tal com ens diu el responsable de la parròquia,

"jo crec que la parròquia és la institució que, avui en dia, aglutina més gent del barri. Això no vol dir que la gent del barri sigui practicant, però pels sagraments i ritus, batejos, primeres comunions i confirmacions amb les seves respectives catequesi, la gent ve a la parròquia... A tot això cal ajuntar'hi tot el que fa referència a les confraries, que enganxa força jovent per a fer de "costeleros"... les sevillanes, les classes de música... tot plegat. Són aquestes les quasi úniques activitats que es fan en el barri si exceptuem la Festa Major que l'organitza l'Associació de Veïns. Jo confio molt en el Centre Cívic que potser inauguraran aquesta primavera, que sigui un autèntic dinamitzador del barri."

Tot plegat fa pensar que en unes altres circumstàncies i amb unes connotacions totalment diferents, la parròquia continua jugant el seu paper, que no es pot esperar que sigui d'un caire "progressista" com anys enrera. Per altra part, l'única guarderia que hi ha al barri que acull persones de tot Sabadell és la

Guarderia de la Hermana Gloria, institució emblemàtica i de la qual cap veí del barri en parla malament.

Les persones que es mouen en aquest medi institucional, la parròquia, són els que tenen un visió més positiva del moment actual del barri:

"... en els inicis el barri sí que era totalment marginal. Ara, actualment, amb una mica de la parròquia, les autoritats municipals i les persones de vàlua del barri hem mirat que no es sentin tan marginals, que s'espavilin, que es sentin de Sabadell."



## REFLEXIONS A NIVELL DE CONCLUSIONS

La pregunta o -millor dit- la qüestió que va originar i motivar el present estudi era senzillament:

"Què ha passat i què passa en el barri de Can Puiggener que, tot i que s'hi ha actuat urbanísticament, el barri socialment s'ha degradat?".

Els moments presents normalment no s'improvitzen, són sempre fruit d'un passat. Es per aquest motiu que hem cregut del tot necessari veure quin ha estat el procés que ha marcat la trajectòria dels darrers anys i quins són els elements que hi han intervingut fins a arribar al moment actual. Es a partir d'aquí que hem vertebrat i estructurat la recerca, tenint molt en compte la necessitat de conèixer les vivències, actituds i opinions dels diferents agents socials que han intervingut en el barri.

No és la nostra intenció, ni és el que se'ns va demanar, buscar alternatives que ajudin al canvi del moment "esmortit" que es viu en el barri. El que sí hem procurat és aportar els elements necessaris que ajudin a la comprensió i coneixement del moment present i que provoquin i facilitin el trobar alternatives viables a la situació actual.

Can Puiggener va tenir uns moments molt vius i precisament quan les seves condicions físiques eren d'una marginalitat quasi total. Varen ser els moments en els que va forjar la seva "identitat". Identitat que es recolzava essencialment en l'acció d'uns agents socials molt concrets i determinats que varen ser capaços de mobilitzar els veïns.

Tota aquesta dinàmica es va paraitzar precisament en el moment en el que s'intentava, per part de l'Administració, "desmarginalitzar" el barri, portant a terme accions serioses que canviessin totalment la fesomia del barri i l'integressin a la dinàmica de la ciutat. Es en tot aquest procés quan entren en joc les tensions i conflictes, no solament a nivell intern de l'Associació de Veïns sinó també entre aquesta i l'Administració. A tot això cal afegir-hi la descoordinació entre les diferents àrees de l'Administració que va portar a situacions realment contradictòries.

En tot aquest procés entra en joc un tercer element que complica encara molt més la situació: el recanvi de població que viu el barri. Per una part, les persones que poden marxar del barri i es busquen un altre lloc per viure. Per altra part, en els inicis de la dècada dels anys 90, va aterrant a Can Puiggener molta població nova, principalment d'ètnia gitana, que prové de barris marginals afectats per les remodelacions urbanístiques que s'estan portant a terme i que a Can Puiggener troben habitatge assequible.

Es va creant una situació de dualitat poblacional (païos, gitanos) que esdevé autènticament problemàtica. Aquests problemes queden reflectits sobre tot en les escoles. L'ètnia gitana no era cap novetat a Can Puiggener, hi era present des dels inicis, però molts d'aquests nousvinguts "són problemàtics" i fins i tot els de la mateixa ètnia se'n desmarquen. Això ha provocat tot un entramat de conflictes i situacions confuses que giren a l'entorn de les actituds dels païos respecte a l'ètnia i als seus valors i cultura, la integració a la societat a partir de l'escola... etc."

Segurament que, mai com ara, el barri de Can Puiggener ha tingut al seu abast tants Serveis i Equipaments amb els seus professionals corresponents, però aquests es veuen ofegats per la problemàtica que s'aguditza (habitatge, infants al carrer, absentisme, PIRMI...) a la vegada que la descoordinació i la burocratització dels Serveis ofega qualsevol plantejament de treball comunitari.

No hi ha dubte que cal repensar una manera d'actuar que, a partir de la situació actual i real del barri, impliqui els diferents organismes i les diferents entitats i veïns del barri, evitant el fer coses i portar a terme actuacions que, no se sap ben bé per què serviran ni què se'n farà d'elles.