



Universitat Autònoma de Barcelona



Centre d'Estudis Demogràfics

TREBALL DE RECERCA DEL MÀSTER EN ESTUDIS
TERRITORIALS I DE LA POBLACIÓ

ESPECIALITAT DEMOGRAFIA

DEPARTAMENT DE GEOGRAFIA/CENTRE D'ESTUDIS DEMOGRÀFICS
UNIVERSITAT AUTÒNOMA DE BARCELONA

Fonts d'informació per als estudis
sociodemogràfics a Catalunya.
1996-2007

Joan García Román

Director:
Dr. Marc Ajenjo Cosp

Juny de 2008

AGRAÏMENTS

Tot i que el treball de recerca s'ha escrit en el darrers mesos, part del seu contingut és fruit de la meua experiència des de l'arribada al Centre d'Estudis Demogràfics, on he après moltíssimes coses i de moltes persones. A l'Anna Cabré li haig d'agrair que despertés el meu interès per la demografia i tot el món que l'envolta i la seva confiança en tots aquests anys d'*impasse* en la meua carrera acadèmica. Així mateix, agraeixo totes les facilitats que he rebut per part del CED per poder cursar el Màster en Estudis Territorials i de la Població.

Al Marc Ajenjo vull agrair-li la seva guia i tots els consells rebuts durant la direcció del treball. L'agraïment el faig extensius a totes les seves aportacions en el camp més estrictament professional des de que vaig arribar al CED, però també als bons moments viscuts fora del CED en múltiples ocasions i situacions.

Agraeixo la col·laboració dels diferents organismes i institucions que han respost les consultes formulades sobre les fonts. A saber: Institut d'Estadística de Catalunya, Instituto Nacional de Estadística, Autoritat del Transport Metropolità, Fundació Jaume Bofill, Ministerio de Fomento i l'Institut d'Estudis Regionals i Metropolitans de Barcelona.

Voldria agrair també a tothom amb qui he compartit aquests 9 anys al CED. Tant aquells amb qui he compartit treball i he pogut aprendre constantment, com aquells amb qui he compartit activitats lúdiques, excursions i sobretauls que han fet més amè el dia a dia. La llista de noms hauria ser enorme, però me l'estalviaré, doncs crec que tots ells ja saben qui són. Tot i així, deixeu-me que faci un agraïment molt especial a la Tere Menacho, amb qui més directament he treballat al llarg d'aquests anys, per la seva confiança des de la meua entrada al CED, així com la seva ajuda en la realització d'aquest treball.

També vull recordar als companys i companyes dels dos cursos del Màster en Estudis Territorials de la Població que m'han fet molt menys feixuc el retorn a les classes després de tants anys.

ÍNDEX

1 INTRODUCCIÓ	1
1.1 Un període d'expansió econòmica 1996-2007	1
1.2 Els canvis demogràfics entre 1996 i 2007	3
1.3 La possibilitat d'analitzar el període 1996-2007	5
1.4 Organització del treball	6
2 FONTS EXHAUSTIVES	7
2.1 Poblacions.....	7
2.1.1 Cens de Població de 2001	7
2.1.2 Padró Continu.....	8
2.1.3 Estimacions i projeccions	10
Poblacions intercensals.....	10
Estimacions postcensals de Població de l'IDESCAT.....	11
Projeccions de poblacions.....	12
Estimacions de Población Actual (ePOBa) de l'INE	13
2.2 Fluxos.....	14
2.2.1 El Moviment Natural de la Població (MNP)	14
2.2.2 Estadística de Variacions Residencials (EVR).....	17
2.2.3 Estadística de Nulidades, Separaciones y Divorcios	19
2.3 Altres fonts exhaustives	20
2.3.1 Emigració assistida i baixes consulars.....	20
2.3.2 Censo Electoral de Residentes Ausentes (CERA).....	20
2.3.3 Registre d'estrangers del Ministeri de l'Interior	21
2.3.4 Altres registres administratius	21
3 FONTS BASEDES EN MOSTREIG.....	23
3.1 Enquestes demogràfiques de caràcter general.....	23
3.1.1 Enquesta Demogràfica 2007	23
3.1.2 Estudio Demográfico Longitudinal (EDL)	24
3.2 Fecunditat	25
3.2.1 Encuesta de Fecundidad 1999.....	25
3.2.2 Fecundidad y valores en la España del siglo XXI	26
3.3 Migracions i mobilitat	27
3.3.1 Encuesta de Movilidad de las personas residentes en España - MOVILIA.....	27
3.3.2 Enquesta de Mobilitat Quotidiana (EMQ).....	29
3.3.3 Enquesta de Mobilitat en Dia Feiner (EMEF).....	30
3.3.4 Encuesta Nacional de Inmigrantes (ENI)	30

3.3.5 Encuesta de migraciones	32
3.4 Activitat.....	33
3.4.1 Encuesta de Población Activa (EPA)	33
3.4.2 Muestra Continua de Vidas Laborales (MCVL).....	35
3.5 Condicions de Vida	37
3.5.1 Panel de Desigualtats Socials a Catalunya (Pad).....	37
3.5.2 Enquesta de Condicions de Vida i Hàbits de la Població de Catalunya (ECVHP)	39
3.5.3 Encuesta de Condiciones de Vida (ECV).....	42
3.5.4 Encuesta Presupuestos Familiares (EPF)	43
3.5.5 Enquesta de l'ús del temps	45
3.6 Salut.....	47
3.6.1 Encuesta Nacional de Salud (ENS).....	47
3.6.2 Encuesta Sobre Discapacidades, Deficiencias y Estado de Salud (EDDES).....	49
4 RELACIÓ ENTRE LES FONTS I LES TEMÀTIQUES DEMOGRÀFIQUES.....	53
4.1 Evolució de la població	53
4.2 Característiques de la població.....	54
4.3 Formació i dissolució de la parella.....	56
4.4 Fecunditat	57
4.5 Mortalitat i estat de salut	58
4.6 Migracions i mobilitat	59
4.7 Altres temes d'interès sociodemogràfic	61
5 CONSIDERACIONS FINALS.....	63
BIBLIOGRAFIA I FONTS D'INFORMACIÓ.....	65

1 INTRODUCCIÓ

A Catalunya el període 1996-2007 s'ha caracteritzat per canvis profunds en molts aspectes. Entre els canvis produïts en sobresurten dos que es poden apreciar només amb l'observació del nostre entorn i que es troben íntimament relacionats: un de tipus demogràfic i un de tipus paisatgístic (Serra Ramoneda, 2007). Des del punt de vista demogràfic la nostra societat ha viscut un important creixement de la població de nacionalitat estrangera que ha passat de representar poc més de l'1% a significar el 13,5% l'any 2007. Aquest increment ha influït de manera important en els canvis en l'estructura de la població i en els canvis en l'evolució dels diferents fenòmens demogràfics. El canvi de tipus paisatgístic es pot apreciar amb la proliferació al llarg de gran part del territori de cases i edificis de tot tipus, amb un augment considerable de la superfície edificada. Part d'aquest increment d'habitatges ha anat destinat a cobrir la demanda de la població nouvinguda, però la major part ha estat dirigida a la població autòctona, ja sigui com a millora de la residència habitual o ja sigui com a segona o tercera residència, l'increment de les quals ha estat molt considerable.

El motor d'aquests canvis observables ha estat una etapa de creixement econòmic al llarg de tota la dècada, la qual podríem considerar com una *dècada prodigiosa* i que ha suposat el període d'expansió econòmica més perllongat des dels anys seixanta. Després d'una etapa que podríem considerar de 'vaques flaques' s'inicià a mitjans dels noranta una etapa de recuperació on es donaren a Espanya, amb Catalunya com una de les principals regions responsables, els nivells de creixement econòmic més elevats d'Europa (OCDE, 2007).

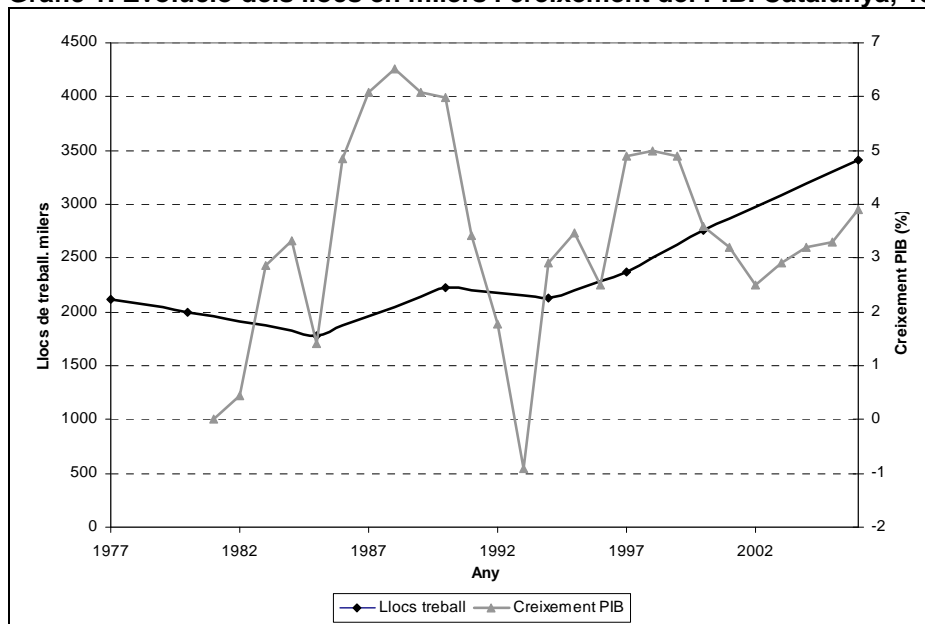
1.1 Un període d'expansió econòmica 1996-2007

El punt de partida de l'etapa d'expansió es pot situar per Catalunya al segon semestre de 1994 i es fonamenta principalment en un molt fort augment de l'ocupació i el PIB en tot el període (Oliver, 2007).

El creixement del PIB ha estat continu des de 1995 amb un increment mitjà del 3,6% anual. Aquest increment s'ha de considerar excepcional tant pel que fa al seu valor com pel que fa a la durada del creixement. El llarg període transcorregut amb increment del PIB només és comparable amb els viscuts entre 1961 i 1974, de durada i intensitat similar, i entre 1986 i 1992, de major creixement, però de durada menor (Oliver, 2007). Comparant amb èpoques passades, també és destacable les poques oscil·lacions ja que en general s'ha mantingut en una franja bastant estreta entre el màxim del 5% al 1998 i el mínim del 2,5% assolit al 2002. Per exemple, al període 1986-1992 es donaren anys amb creixement del 6,5% com el 1988 i anys amb un creixement de només el 1,8% (Jorba, 2007).

Pel que fa a l'ocupació, durant el període 1994-2006 es van incrementar en 1,3 milions els llocs de treball, produint-se un increment del 4,2% anual. En el gràfic 1, s'aprecia el creixement de l'ocupació del període 1977-2006, on es poden distingir dues etapes: 1977 a 1994 amb un creixement gairebé nul i una segona de 1994 a 2006 on s'ha donat un important creixement de forma continuada.

Gràfic 1. Evolució dels llocs en milers i creixement del PIB. Catalunya, 1977-2006



Font: Ocupació 1977-2006 i PIB 1996-2006 de Oliver (2007); PIB 1981-1995 de Jorba (2007)

L'increment dels llocs de treball ha estat considerablement superior al de població activa que entre 1996 i 2006 va créixer en 600.000 persones (García, 2007). L'augment de l'ocupació superior a l'augment de la població activa ha suposat una molt important reducció de l'atur. Malgrat que el criteri per la classificació dels aturats canvià al 2001 i les xifres no són totalment comparables, sí dóna una idea de la reducció el fet que a Catalunya s'hagi passat del 22,2% d'atur al 1996 al 6,1% al 2007.

A més d'ela reducció de l'atur i d'un increment de les taxes d'activitat femenines, gran part de l'increment dels llocs de treball ha estat cobert per l'arribada d'immigrants dels darrers anys. Així, mentre que la població de nacionalitat espanyola en edat de treballar ha decregut lleugerament en la darrera dècada, la població de nacionalitat estrangera s'ha multiplicat per 8 i actualment representa el 15,4% de la població en edat de treballar. En termes de la taxa d'activitat també s'ha vist reflectit l'increment amb un creixement de 9,3 punts, degut principalment a la major activitat entre les dones i entre la població de 46 a 64 anys.

Les millores en la producció i en l'ocupació han repercutit en un augment de la renda per habitant, que han situat l'economia catalana per sobre de la mitjana de la Unió Europea (Oliver, 2007). Així, en el període 1995-2006 el PIB/càpita va créixer a un ritme del 2,2% anual, que tot i ser un valor

lleugerament inferior al del període 1980-1995, cal tenir en compte que s'ha donat en un període de gran augment de població.

Tal i com s'ha esmentat un important element definitori dels canvis ocorreguts ha estat la proliferació de nous habitatges a pràcticament tot el territori. Aquest fet és també un signe inequívoc del període de prosperitat econòmica viscut i que confirmen les dades de nous habitatges iniciats. En el període 1996-2006 s'iniciaren 76.000 habitatges/any, xifra que gairebé triplica la mitjana del quinquenni anterior que era de 28.000 habitatges/any.

1.2 Els canvis demogràfics entre 1996 i 2007

Pel que fa a qüestions estrictament demogràfiques, el període s'ha caracteritzat per la inflexió, tant pel que fa a la tendència a la baixa de la fecunditat, com pel que fa a la recuperació del paper central de les migracions en el creixement (Cabré i Domingo, 2007). A aquests dos factors se'ls ha d'afegir la continuació de les millores en la mortalitat, que s'han reflectit en increments de l'esperança de vida.

El resultat ha estat un important creixement de població que ha passat de poc més de 6 milions l'any 1996 a superar àmpliament els 7 l'any 2007, amb un creixement total d'1.120.468 en tot el període. La taxa de creixement anual acumulatiu en tota la dècada ha estat del 15,5 per mil, però se'n podrien diferenciar dos períodes de creixement: un de més moderat de 1996 a 2001 amb una taxa del 8,8 per mil i un segon molt més accentuat amb una taxa del 21,1 per mil anual. Al llarg del segle XX, només als anys seixanta, una època de creixement excepcional i on es donà una taxa de creixement del 27 per mil, trobem taxes superiors a la del període 2002-07. A diferència de llavors, el creixement de població dels darrers anys ha estat bàsicament degut al creixement migratori que ha representat el 90,2% del creixement total, mentre que a la dècada dels seixanta quedà més repartit amb un creixement migratori que suposà el 60,2%.

Un altre tret diferencial és la procedència dels fluxos migratoris. Si als seixanta l'onada migratòria fou protagonitzada per immigrants de la resta de l'estat, als darrers anys han estat els immigrants provinents de l'estranger els que han crescut de manera espectacular, fins al punt que podem parlar d'un "*boom* migratori" (Domingo i Gil, 2006). Fins l'any 2000 els immigrants provinents de la resta de l'estat eren majoria, però amb l'entrada del segle XXI la situació ha canviat, i el principal contingent d'immigrants ha passat a provenir de l'estranger, que han multiplicat el seu flux per 6, augmentant de 33.933 l'any 2000 a 186.570 l'any 2006. La immigració provinent de la resta d'Espanya s'ha incrementat d'una forma molt més moderada passant de 30.251 entrades al 2000 a 53.907 l'any 2006.

El creixement migratori dels darrers anys ha repercutit de manera significativa en la naturalesa de la població, amb un important creixement de la població de nacionalitat estrangera. L'any 1996 la població estrangera resident a Catalunya era només de 97.647 persones que significaven l'1,6%

del total. Deu anys després la població estrangera s'ha multiplicat per 10 arribant a les 972.507 persones, que suposen el 13,5% dels empadronats a Catalunya. Per tant, el creixement ha estat de 874.860 persones, el que representa més de tres quartes parts del creixement total.

Però tot i haver tingut un impacte molt important, el "boom immigratori" no ha estat l'únic canvi important des del punt de vista demogràfic. Com s'ha comentat anteriorment la fecunditat ha viscut un punt d'inflexió en el considerable descens que s'inicià després del baby boom a finals dels setanta. La seva recuperació s'aprecia en l'evolució l'Índex Sintètic de Fecunditat (ISF) que va caure fins a 1,14 fills per dona l'any 1995, iniciant-se posteriorment una recuperació fins a l'1,45 que es donà l'any 2006. De manera semblant ha evolucionat el nombre absolut de naixements, que va viure el seu mínim l'any 1995 amb només 53.809 naixements, menys de la meitat dels que es donaren l'any 1975 quan s'assolí el màxim amb 112.000 nascuts. Per l'any 2006, els naixements s'han incrementat en prop de 30.000 arribant als 82.077, que suposa recuperar el volum de naixements d'inicis dels anys vuitanta.

La recuperació de la fecunditat no ha frenat el retard a la maternitat, que s'ha mantingut en tot el període per sobre dels 30 anys. L'Edat Mitjana a la Maternitat (EMM) assolí un màxim de 30,94 els anys 2000 i 2001 i posteriorment baixà lleugerament situant-se en 30,86 l'any 2006. En la recuperació de la fecunditat ha jugat un paper important la població estrangera degut al creixement dels efectius, amb una sobrerrepresentació de les edats fecundes, i amb un calendari de la fecunditat més jove (Cabré i Domingo, 2007). Per l'any 2006, l'EMM de les dones de nacionalitat estrangera era de 28,5 per 31,7 de les dones de nacionalitat espanyola, mentre que l'ISF era de 1,75 i 1,34, respectivament.

Pel que fa a les millores en la mortalitat, queden reflectides en l'esperança de vida que ha passat de 75,2 anys pels homes i 82,4 per les dones l'any 1996, a 77,3 i 83,8 per la darrera dada disponible pertanyent al 2005. El tret més destacat ha estat la progressiva concentració del guany de vida en edats cada cop més avançades (Blanes, 2007).

Els resultats dels canvis demogràfics de la darrera dècada s'aprecien en les variacions de les formes de les piràmides de població de 1996 i de 2007.

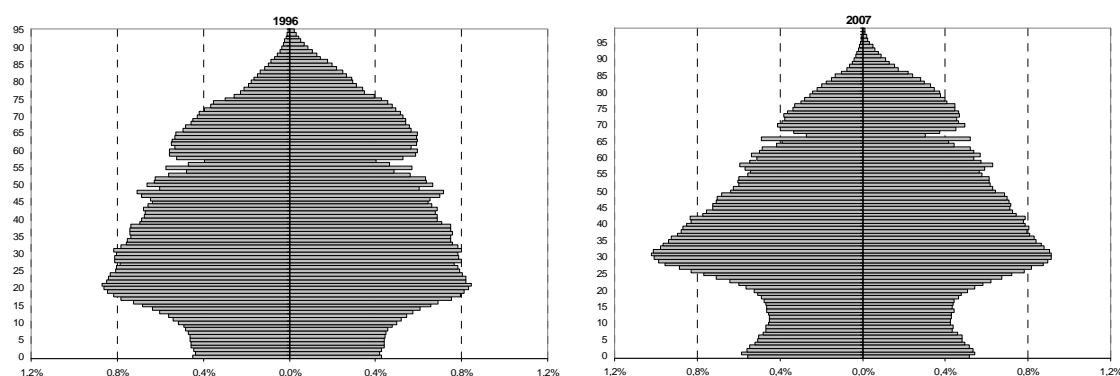
L'efecte de la recuperació de la fecunditat es pot apreciar en l'eixamplament de la base de la piràmide. Entre els dos períodes la població de 0 a 5 anys ha passat de 323.306 a 458.198 persones incrementant el seu pes relatiu en un punt percentual (de 5,3% a 6,3%).

En canvi, el grup de població jove, entre 15 i 29 anys, s'ha vist reduït tant en xifres absolutes, on ha passat d'1.454.489 a 1.378.831, com sobretot en xifres relatives, on ha perdut més de 4 punts percentuals i ha decrescut del 23,1% al 19,1%. S'ha de considerar que el descens del pes d'aquest grup hagués estat major sense la forta entrada de població estrangera, que en gran part es troba en aquests grups d'edat, és a dir, en les edats de treballar.

La població adulta '30-64' ha crescut tant en termes absoluts com relatius. Al 1996, la població adulta no arribava als 3 milions (eren 2.751.414) i suposaven el 45,2% del total. Al 2007, s'ha incrementat en 849.134 persones i ha augmentat el seu pes relatiu en 4,7 punts percentuals. El creixement del grup de població adulta tindria dues explicacions. Per una banda, l'entrada en aquesta franja d'edat de les generacions nascudes al baby boom dels anys seixanta i setanta i, per l'altra l'arribada de població estrangera.

Per últim la població major de 65 anys s'ha incrementat en termes absoluts (de 991.706 al 1996 a 1.183.628 al 2007), però no ho ha fet en termes relatius mantenint-se en el 16,4% de la població total.

Figura 1. Piràmides de població 1996 i 2007



Font: Padró de Població 1996 i Padró Continu 1-1-2007, INE

1.3 La possibilitat d'analitzar el període 1996-2007

La dècada 1996-2007 s'ha caracteritzat per ser un període de forta expansió econòmica, que ha anat acompanyat d'importants canvis demogràfics i que ha repercutit forçosament en la majoria d'indicadors demogràfics i socials. Aquest període ha coincidit amb la decisió de l'INE de no repetir les renovacions padronals que, des dels anys setanta, es feien entre dos censos. Aquesta renovació ha estat substituïda per l'explotació estadística dels registres administratius procedents del Padró Continu, de temporalitat anual però amb un nivell d'informació molt menor. Així, en un moment històric crucial, algunes de les preguntes que les renovacions padronals permetien contestar han quedat en suspens.

Per compensar aquesta pèrdua, des de l'Idescat, des de l'INE i des d'altres organismes autonòmics, estatals i europeus, s'han engegat un conjunt d'enquestes que permeten un tractament de la informació molt més precís, ric i variat. En tractar-se d'enquestes compten amb una mostra relativament reduïda, de manera que es perd la possibilitat d'una desagregació territorial a escala molt baixa així com la possibilitat de fer creuaments de múltiples variables. Des d'aquest punt de vista, el treball de recerca pretén analitzar totes les fonts d'informació sociodemogràfica que tinguin com a data de referència algun moment del període 1996-2007 i que proporcionin informació en l'àmbit de Catalunya. Es consideraran tot tipus de font, ja siguin les més

habituals utilitzades en demografia —Cens de Població, Padró d'Habitants, Moviment Natural de la Població i Estadística de Variacions Residencials—, com les noves fonts de dades, amb la identificació i exploració de les fonts secundàries que siguin una bona alternativa a les clàssiques i de les quals es pugui obtenir informació sociodemogràfica.

L'objectiu del treball, però, no es limita a llistar totes les fonts, sinó que es destacarà, de cadascuna d'elles, els aspectes que més poden interessar als demògrafs, així com les possibilitats analítiques i els inconvenients de cadascuna.

1.4 Organització del treball

El treball s'ha estructurat en dues fases. En una primera, que correspon als punts 2 i 3, es fa una recopilació i una descripció de les fonts. Aquestes s'han dividit en fonts exhaustives, que corresponen a l'apartat 2, i fonts basades en mostreig, que es descriuen a l'apartat 3. Aquelles fonts en que les dades s'obtenen del 100% dels registres s'han classificat com a fonts exhaustives. Les fonts basades en mostreig es caracteritzen, com el seu nom indica, perquè les dades provenen d'una mostra ja sigui mitjançant una enquesta o perquè s'han extret d'un registre exhaustiu mitjançant algun procediment aleatori. En la descripció de les fonts es recullen els principals trets característics, els canvis que s'han donat i un quadre resum de la informació continguda.

En la segona fase, que correspon a l'apartat 4, s'han plantejat diferents temes d'interès sociodemogràfic i s'ha avaluat a partir de quines fonts estudiades es poden abordar i quines són les més indicades en cada cas. En l'anàlisi s'ha partit del supòsit que es disposa de microdades de les fonts i que es poden fer les tabulacions pertinents en funció de la informació recollida en els qüestionaris.

En l'apartat 5, es formulen una sèrie de consideracions finals i opinions generals que el treball de recerca suggereix.

2 FONTS EXHAUSTIVES

Les fonts s'han dividit en 3 subapartats: els estocs, els fluxos i altres fonts de caràcter exhaustiu que s'han utilitzat per l'estudi d'algun fenomen o col·lectiu concret.

2.1 Poblacions

Un problema que es dona sovint és decidir quina població prendre com a referència per al càlcul de taxes i indicadors. En aquest apartat es presenta un recull de les fonts exhaustives a partir de les quals es pot obtenir una població de referència. Per a cada font es presenten les principals característiques tant pel que fa a la seva elaboració com pel que fa a la informació continguda.

L'INE presenta les dades del Padró Continu les quals són considerades com a xifres oficials de població. El propi INE fa altres estimacions de la població espanyola per realitzar les seves operacions estadístiques (enquestes, informes...). Per la seva part, l'IDESCAT calcula les seves pròpies estimacions de població, que difereixen lleugerament de les calculades per l'INE.

Una altra alternativa per obtenir una població de referència són les projeccions de població que han elaborat els dos organismes estadístics. Les poblacions projectades poden no ajustar-se excessivament bé a les reals si no s'han encertat les hipòtesis plantejades, especialment a mesura que ens anem allunyant de la població de partida, però poden ser útils quan no se'n disposa d'una altra més adequada.

Tant a partir del Padró com de les estimacions i de les projeccions es pot obtenir una estructura per edat i sexe de la població a diferents escales territorials, però no hi ha gaire més informació. Per conèixer altres informacions més detallades l'única font exhaustiva disponible és el Cens de Població de 2001, que ha quedat bastant antic sobretot en una etapa d'importants canvis com l'actual.

2.1.1 Cens de Població de 2001¹

El Cens de Població de 2001 s'engloba dins de la sèrie de censos que s'han realitzat a Espanya cada 10 anys des de mitjans del segle XIX. Té com a objectiu realitzar un recompte de la població i de les seves característiques, així com dels edificis i habitatges en què resideix. El Cens de Població de 2001 és la darrera font estadística exhaustiva de la qual es disposa d'una àmplia informació sociodemogràfica. Les xifres de població proporcionades pel cens tenen una utilitat purament estadística ja que les considerades oficials són les del Padró Continu.

¹ Informació extreta de <http://www.ine.es/jaxi/menu.do?type=pcaxis&path=%2Ft20%2Fe242&file=inebase&L=>> [Consulta 22-5-2008].

Com a dades particulars del Cens de 2001 s'ha de considerar que la data de referència és l'1 de novembre de 2001. El recompte de població es fa en base a la població resident, terme equivalent a la població de dret i que correspon a les persones que oficialment tenien la seva residència en un determinat municipi en la data de referència. Una altra novetat és l'aprofitament per primer cop dels registres administratius per a la seva realització. La informació del Padró Continu va servir com a base per a la realització del cens, de tal manera que els qüestionaris censals contenien ja la informació de cada un dels individus de la llar i només s'havia de rectificar si hi havia algun canvi.

La informació recollida als qüestionaris censals fa referència als següents temes:

Característiques generals	Edat, data i lloc de naixement, sexe, nacionalitat, estat civil, relació de parentiu amb la persona de referència
Característiques de l'habitatge	Règim de tinença, any d'arribada, problemes, accessoris, disponibilitat de segona residència
Activitat	Relació amb l'activitat, ocupació, situació professional, condició socioeconòmica, temps de treball
Estudis	Nivell d'estudis, tipus d'estudi, estudis en curs
Migracions	Any d'arribada a Catalunya i a Espanya, residència al 1991
Mobilitat	Lloc de treball o estudi, viatges diaris i mode de transport

A partir de la informació recollida en els qüestionaris censals se'n deriven les variables relatives a l'estructura i tipologia de la llar i les formes de convivència.

L'INE difon la informació censal a la seva pàgina web mitjançant un sistema que permet el creuament de variables i la construcció de taules a mida, sempre i quan la taula creada respecti el secret estadístic.

L'INE també posa a disposició dels usuaris fitxers de microdades censals amb mostres del 5% de llars i el 10% d'habitatges i que contenen totes les variables recollides.

Tot i no que no es considera la font oficial de població, les xifres del cens poden ser una bona opció quan es disposa de dades al voltant de la data de referència. Tant l'INE com l'IDESCAT prenen les dades censals com a punt de partida per a les projeccions i estimacions.

2.1.2 Padró Continu²

Les xifres de població del Padró Continu són considerades com a xifres oficials per l'INE. Tota persona que resideix a Espanya està obligada a inscriure's en el Padró Municipal del municipi on resideix habitualment. Es tracta d'un registre administratiu, el responsable del qual és l'ajuntament que s'encarrega de formar, mantenir, revisar i custodiar. Per llei, els ajuntaments han de remetre a l'INE mensualment les variacions produïdes en el Padró. L'INE s'ha d'encarregar de fer les comprovacions oportunes per corregir errades i duplicitats. Com a resultat l'INE obté una xifra de població per a cada municipi que ha de contrastar amb la revisió anual i que ha d'enviar a cada

municipi. En el cas de que no hi hagi acord entre l'INE i els ajuntaments les discrepàncies passen al Consejo de Empadronamiento, el qual s'encarregarà de resoldre-les i remetre al govern una xifra de població oficial per a cada municipi. El govern és qui ha d'aprovar les xifres remeses mitjançant un Reial Decret.

Anteriorment, es realitzava una renovació padronal cada any acabat en 1 o 6, que quedà anulada amb l'entrada del nou mètode de gestió. Per tant, la Renovació del Padró Municipal d'Habitants a 1 de maig de 1996 és la darrera que es realitzà seguint l'antiga gestió. La informació que es va publicar és la mateixa que la facilitada pel Padró Continu.

En el funcionament del Padró Continu cal considerar que a partir de l'1 de gener de 2006 les xifres oficials tenen en compte que els estrangers no comunitaris sense autorització de residència permanent han de renovar cada dos anys el seu empadronament. En cas de no fer-ho es donen de baixa del Padró.

A partir de la informació continguda al Padró Continu amb interès estadístic, l'INE genera els fitxers per dur a terme l'explotació estadística. Amb els registres continguts en els fitxers padronals l'INE depura les diferents variables i fa les imputacions necessàries per obtenir els fitxers finals. La informació es difon mitjançant taules agregades de les següents variables:

Sexe
Edat
Nacionalitat
Lloc de naixement
Any de naixement
Lloc de residència
Relació entre lloc de residència i lloc de naixement

Fins el 2002 les xifres derivades dels fitxers no coincidien amb les oficials de manera que va ser necessari emprar factors de correcció a nivell de registre que fan que no coincideixin xifres oficials i tabulacions. Per altra banda, en algunes províncies no es disposava dels fitxers d'alguns municipis dels quals no hi ha informació a escala municipal. La xifra a escala provincial, autonòmic i estatal s'obtenia mitjançant factors de correcció.

L'INE publica a la seva pàgina web les xifres del Padró Continu a 1 de gener de cada any. Les dades es presenten en taules amb creuaments de les diferents variables descrites anteriorment. A escala territorial es poden consultar taules per comunitat autònoma, província i municipi, tot i que a major desagregació territorial es disposa de menor desagregació de les variables de creuament (per exemple, a escala municipal no hi ha dades per edat simple ni per totes les nacionalitats). A partir de l'any 2004 també es publiquen dades per secció censal.

² Informació extreta de <<http://www.ine.es/jaxi/menu.do?type=pcaxis&path=%2Ft20%2Fe245&file=inebase&L=>>> i de <<http://www.ine.es/nomen2/index.do>>. [Consulta 22-5-2008].

De la informació continguda al Padró Continu es deriva el Nomenclàtor, a partir del qual es pot conèixer com es reparteix la població dins del municipi. La divisió dels municipis es fa en entitats col·lectives i singulars, sense caràcter oficial, però amb gran tradició històrica³. La població facilitada pel Nomenclàtor es limita al total per sexe de cada entitat pel que no es pot obtenir una estructura de la població, a no ser que s'apliquin mètodes indirectes.

2.1.3 Estimacions i projeccions

Les xifres de població del Padró Continu plantegen alguns problemes que fan necessari calcular estimacions de població. Per una banda, l'elaboració de les xifres oficials requereixen un temps de producció i aprovació, que a més està subjecte a condicionants legals i administratius. Per altra banda, el Padró Continu no registrava prou bé l'emigració a l'exterior, en especial dels estrangers. Tot i això, els canvis realitzats en el registre del Padró Continu als darrers anys semblen haver corregit aquesta deficiència.

El càlcul de les estimacions i de les projeccions se sol fer mitjançant el mètode de components, de manera que partint d'una població inicial es van sumant i restant els esdeveniments demogràfics (naixements, defuncions i migracions) de cada any. En els cas de les estimacions els esdeveniments s'obtenen de les dades observades. Es coneixen com a postcensals quan es pren una població inicial de partida i se li sumen i resten els esdeveniments ocorreguts. Es coneixen com a estimacions de població intercensals quan proporcionen xifres de població entre dos moments censals. Les estimacions postcensals a partir d'un determinat cens es poden prolongar fins a la realització d'un nou cens. Llavors es disposa de dues xifres de població, corresponents a l'estimació i al nou cens, que difícilment coincidirán fruit dels problemes de registre del moviment natural i migratori i també de possibles errors en les poblacions censals. La diferència entre la xifra censal i l'estimada és el que s'anomena error de tancament. Les estimacions intercensals s'obtenen repartint l'error de tancament en el període postcensal. És a dir, la població es calcula restant a l'estimació postcensal de cada any l'error de tancament atribuïble a aquest any. L'error de tancament es pot calcular per sexe i generació en cadascuna de les àrees estudiades.

En el cas de les projeccions, els esdeveniments s'obtenen a partir de certes hipòtesis d'evolució dels fenòmens.

Poblacions intercensals⁴

En el període estudiat interessen les poblacions estimades pel període 1996-2001. Tant l'INE com l'IDESCAT calculen les seves estimacions intercensals seguint la metodologia explicada anteriorment, però amb algunes diferències en els supòsits de càlcul.

³ Per més informació veure Esteve (2003).

⁴ Informació extreta de <<http://www.idescat.net/cat/poblacio/ep.html>> i <<http://www.ine.es/jaxi/menu.do?type=pcaxis&path=%2Ft20%2Fp263&file=inebase&L=>>>. [Consulta 22-5-2008]

L'INE té calculades estimacions intercensals entre els censos de 1991 i de 2001. Les estimacions es calculen suposant que l'error de tancament es reparteix de forma lineal en el període intercensal, de tal manera que a tots els anys se'ls atribueix la mateixa part de l'error.

L'IDESCAT calcula estimacions agafant com a punt de partida l'estadística de població de 1996, obtenint-se estimacions pel període 1996-2001. En aquest cas, no s'ha considerat que l'error es reparteix de forma lineal, sinó que s'ha suposat que es concentra als darrers anys quan s'inicià el boom d'immigració exterior.

L'INE publica a la seva pàgina web les estimacions a escala de comunitat autònoma segons sexe i edat simple a 1 de gener i 1 de juliol de cada any. Les estimacions de l'IDESCAT estan disponibles pel total de Catalunya, pels àmbits territorials, comarques, províncies i municipis majors de 45.000 habitants. La data de referència és l'1 de juliol i el 31 de desembre⁵. Es poden consultar a la pàgina web de l'IDESCAT i també s'han publicat en paper.

Estimacions postcensals de Població de l'IDESCAT⁶

L'IDESCAT realitza les seves pròpies estimacions de població que difereixen de les realitzades per l'INE, tot i que utilitza una metodologia similar i també les mateixes dades per estimar els fenòmens. Parteix del Cens de Població de 2001 com a data de referència i utilitza el Moviment Natural de la Població (MNP) per obtenir els naixements i les defuncions de l'any i l'Estadística de Variacions Residencials (EVR) per aconseguir les migracions. La diferència és que suma i resta els esdeveniments ocorreguts en cada any a la xifra de partida, sense fer hipòtesis sobre l'evolució dels fenòmens.

La intensificació dels fluxos migratoris externs als darrers anys dels noranta no quedaren prou ben recollits a l'EVR i aquest fet queda reflectit en les poblacions postcensals pel 2001 a partir dels censos anteriors. Les estimacions i les xifres obtingudes en el cens difereixen considerablement. Davant d'aquest problema, pel càlcul de les migracions dels anys 2001, 2002 i 2003 l'IDESCAT completà els fluxos obtinguts de l'EVR amb informació provinent d'altres fonts, com el cens i el Padró Continu. A partir de 2004, amb la inclusió a l'EVR de les entrades i sortides d'estrangers en les quals no constava el país de procedència i de destinació, altes per omissió i baixes per inclusió indeguda respectivament, s'ha considerat que l'EVR ja recull prou bé els fluxos migratoris.

Les estimacions postcensals de l'IDESCAT tenen la mateixa desagregació territorial que les utilitzades per les estimacions postcensals i també es poden consultar a internet i en les publicacions en paper.

⁵ S'ha de tenir en compte que les dates de referència de l'INE i l'IDESCAT no coincideixen. Per tant, la projecció de l'INE a 1 de gener d'un any concret es correspon amb la de l'IDESCAT a 31 de desembre de l'any anterior.

⁶ Informació extreta de < <http://www.idescat.net/cat/poblacio/ep.html>>. [Consulta 22-5-2008].

Projeccions de poblacions⁷

Tant l'INE com l'IDESCAT utilitzen el Cens de Població de 2001 com a punt de partida de les seves darreres projeccions i utilitzen el mètode dels components per obtenir les poblacions projectades de cada any. La diferència entre una i altra resideix en les hipòtesis formulades per arribar als escenaris resultants.

Les projeccions de població de l'INE donen l'estructura per edat i sexe pel total nacional fins al 2060 i fins al 2017 per comunitats autònomes i províncies. Les dates de referències de les projeccions són l'1 de gener i l'1 juliol de cada any. Les hipòtesis formulades donen dos escenaris finals que difereixen especialment en la previsió d'entrades d'estrangers, que és el fenomen que ha tingut un considerable augment en els darrers anys i que és el que més influeix i més incertesa aporta a les projeccions. El primer considera que les entrades netes d'estrangers evolucionaran segons les tendències més recents fins al 2010 i a partir de llavors es mantindran constants. En el segon escenari les entrades d'estrangers són les mateixes que en el primer pel període 2002-2006, per posteriorment decreixer fins l'any 2010 i situar-se al voltant de 100.000 entrades anuals.

La projecció de població de l'IDESCAT pren com a horitzó l'any 2030 pel total de Catalunya i el 2015 en el cas de les que tenen desagregació territorial (àmbits del pla territorial, comarques i el municipi de Barcelona). La data de referència és el 31 de desembre de cada any. A partir de les diferents hipòtesis plantejades per cada fenomen demogràfic s'han definit 4 escenaris:

- Mitjà-alt o tendencial: És l'escenari que reflecteix l'evolució seguint les dades més recents. Combinaria una fecunditat mitjana, una esperança de vida alta i una migració alta.
- Mitjà baix: semblant a l'escenari tendencial, però amb una esperança de vida baixa i un saldo migratori mitjà.
- Alt o jove: Combina una fecunditat alta, amb un creixement baix de l'esperança de vida i una migració alta.
- Baix o vell: Fecunditat baixa, esperança de vida alta i migració baixa.

A més de les projeccions comentades anteriorment, l'INE ha publicat recentment les anomenades projecciones de población a corto plazo (POBco) de les quals fins ara només ha presentat els resultats del total nacional, però té previst presentar resultats fins a escala provincial. Es tracta de projeccions pel període 2008-2015 que es preveu anar actualitzant regularment. D'aquesta manera, es pretén aplicar metodologies més adaptades a la previsió a curt termini que tenen en compte l'evolució més recent dels factors econòmics i socials en els que es desenvolupa l'evolució de la població.

⁷ Informació extreta de <<http://www.ine.es/jaxi/menu.do?type=pcaxis&path=%2Ft20%2Fp251&file=inebase&L=>>>, <<http://www.idescat.net/cat/poblacio/projeccions/>>> i <<http://www.ine.es/jaxi/menu.do?type=pcaxis&path=%2Ft20%2Fp269&file=inebase&L=>>>. [Consulta 22-5-2008].

Estimacions de Población Actual (ePOBa) de l'INE⁸

Les Estimaciones de Población Actual (ePOBa) calculades per l'INE tenen per objectiu establir per a cada moment la població per edat i sexe a escala estatal, autonòmica i provincial. Les ePOBa són les xifres de població que utilitza l'INE com a base per a les seves operacions estadístiques. Es tractarien de poblacions postcensals, però que enlloc de sumar i restar directament els esdeveniments ocorreguts els calculen en base a certes hipòtesis d'evolució dels fenòmens construïdes a partir de les darreres dades disponibles. En terminologia anglesa se les anomena *NowCasts*.

En el cas de les ePOBa, la població de partida és la del Cens de Població de 2001, que s'han portat fins a 1 de gener de 2002, sumant-li els naixements i restant-li les defuncions de novembre i desembre de 2001. A més, per les províncies insulars se'ls ha afegit una quantitat de persones (40.000 a Balears i a Las Palmas i 30.000 a Santa Cruz de Tenerife) degut al dèficit detectat en les fulles censals. Les poblacions de partida també han estat suavitzades mitjançant diferents mètodes per evitar grans salts entre edats. Com es veurà en l'apartat 4 la suavització genera problemes en alguns grups d'edat.

La característica de les ePOBa és que les hipòtesis d'evolució dels fenòmens demogràfics es construeixen a partir de les dades més actuals conegudes. Així, les hipòtesis formulades són comparades amb les dades reals cada cop que se'n disposen de noves. Davant dels importants increments en el nombre d'immigrants estrangers dels darrers anys, així com la incertesa que hi sol haver sobre l'evolució de tals fluxos, la comparació es fa trimestralment. El mètode utilitzat permet disposar de xifres de població molt actualitzades. Per exemple, a abril de 2008 ja es disposava d'una estimació de població a 1 de gener de 2008.

La formulació de les hipòtesis sobre fecunditat i mortalitat es fa a partir de les darreres dades disponibles de naixements i defuncions al Moviment Natural de la Població, mentre que les hipòtesis sobre migracions es realitzen a partir dels fluxos observats en l'Estadística de Variacions Residencials. Mitjançant les dades de naixements es calculen les taxes de fecunditat per edat que donaran els nascuts de l'any i la població de 0 anys, amb les defuncions es calculen les probabilitats de supervivència de cada edat, mentre que amb les dades de l'EVR s'obtenen els fluxos d'entrades netes i migracions interiors.

El càlcul de poblacions per edat i sexe es fa a escala estatal, autonòmica i provincial amb data 1 de gener de cada any. Les dades s'ajusten posteriorment perquè siguin consistents entre les diferents escales territorials. Les dades estan disponibles des de l'any 2002 i la pàgina web de l'INE és la principal font de difusió.

⁸ Informació extreta de <<http://www.ine.es/jaxi/menu.do?type=pcaxis&path=%2Ft20%2Fp259&file=inebase&L=>>>. [Consulta 22-5-2008].

2.2 Fluxos

En aquest apartat s'han analitzat les fonts exhaustives dels quals es pot obtenir informació de les entrades i sortides de població, així com les fonts que registren la formació i dissolució de parelles. Del Moviment Natural de la Població s'obtenen els naixements i les defuncions, que serien entrades i sortides de població, respectivament. A través de l'Estadística de Variacions Residencials s'obtenen les entrades i sortides per migració. Del Moviment Natural de la Població també s'obtenen els matrimonis, que representa l'entrada a la convivència en parella, mentre que a través de l'Estadística de Separaciones, Divorcios y Nulidades es recull la dissolució de parelles.

2.2.1 El Moviment Natural de la Població (MNP)⁹

Les estadístiques del Moviment Natural de la Població (MNP) es deriven de la informació recollida en els butlletins estadístics que s'han de complimentar a l'inscriure un esdeveniment en els Registres Civils. Aquests butlletins són de 4 tipus:

- Butlletí estadístic de parts, naixements i morts fetals tardanes.
- Butlletí estadístic de defunció.
- Butlletí estadístic de matrimonis.
- Butlletí eclesiàstic de matrimonis.

Cada Registre Civil s'encarrega de recollir els butlletins i lliurar-los a la delegació provincial de l'INE o a l'organisme autonòmic encarregat de l'elaboració d'estadístiques, en el cas de que hi hagi un conveni de col·laboració (en el cas de Catalunya existeix un conveni entre INE i IDESCAT). Els butlletins són codificats i gravats i es comunica als Padrons Municipals les baixes (defuncions) i les altes (naixements) i al Cens electoral també les baixes. Posteriorment la informació és tramesa a l'INE que s'encarrega de les darreres depuracions i imputacions prèvies a la publicació.

L'any 1975, s'introduïren diferents canvis metodològics relacionats amb els conceptes registrats i amb el lloc de registre, que a partir de llavors es realitza segons el lloc de residència de l'individu (en el cas dels naixements el lloc de residència de la mare) (Cusidó, 2006). Tot i que en algun període dels anys 80 són evidents els subregistres d'esdeveniments (Ajenjo i Blanes, 1994) la obligatorietat en la complimentació dels butlletins així com la millora dels processos estadístics fan suposar una alta qualitat i cobertura dels esdeveniments recollits (Blanes, 2007).

Tot i que la metodologia utilitzada per fer el recompte és la mateixa, les dades publicades per l'INE i l'IDESCAT tenen algunes discrepàncies. Les diferències pels tres fenòmens es produeixen en tots els anys i és considerablement major en el cas dels matrimonis. El motiu de discrepància és que les dades de l'IDESCAT no corresponen als residents a Catalunya sinó que corresponen als

⁹ Informació extreta de < <http://www.idescat.net/territ/basicterr?TC=6&V0=3&V1=3&MN=1&V3=31&PARENT=1&CTX=B>>, <<http://www.ine.es/jaxi/menu.do?type=pcaxis&path=%2Ft20%2Fe301&file=inebase&L=>>>, <<http://www.ine.es/jaxi/menu.do?type=pcaxis&path=/t15/p417&file=inebase&L=0>> i <<http://www.ine.es/jaxi/menu.do?type=pcaxis&path=%2Ft20%2Fe314&file=inebase&L=>>>. [Consulta 22-5-2008].

residents a Catalunya i que l'esdeveniment s'inscriu a Catalunya. En altres paraules, l'IDESCAT no comptabilitza aquells esdeveniments de residents que s'inscriuen fora de Catalunya. En principi, es podria considerar que és l'IDESCAT qui presenta dades incorrectes i llavors s'haurien d'utilitzar les publicades per l'INE, que a més facilita els fitxers de microdades per construir les taules a mida. Però quan volem treballar a escala municipal o comarcal no és possible utilitzar les dades de l'INE ja que no es detallen els municipis menors de 10.000 habitants. En canvi, l'IDESCAT sí que publica dades per tots els municipis i ens permet treballar a escala municipal i comarcal.

Taula 1. Diferència entre les xifres del Moviment Natural de la Població publicades per l'IDESCAT i l'INE

Any	Naixements			Defuncions			Matrimonis		
	IDESCAT	INE	Dif	IDESCAT	INE	Dif	IDESCAT	INE	Dif
1996	54.602	54.858	-256	53.433	54036	-603	29.939	31.405	-1.466
1997	56.701	56.907	-206	54.688	55282	-594	29.883	31.237	-1.354
1998	56.572	56.831	-259	55.469	56052	-583	31.544	32.937	-1.393
1999	59.359	59.616	-257	57.712	58324	-612	30.748	32.191	-1.443
2000	63.489	63.807	-318	55.338	55928	-590	31.665	33.246	-1.581
2001	64.722	65.081	-359	55.792	56437	-645	30.442	31.905	-1.463
2002	68.315	68.546	-231	57.278	57862	-584	31.052	32.534	-1.482
2003	72.980	73.214	-234	60.076	60719	-643	30.853	32.259	-1.406
2004	76.687	76.968	-281	57.096	57716	-620	32.035	33.460	-1.425
2005	79.547	79.766	-219	61.129	61777	-648	30.864	32.167	-1.303
2006	82.077	82.300	-223	57.256	57863	-607	29.732	32.049	-2.317

Font: Moviment Natural de la Població, INE i IDESCAT

Tot i que el criteri general de l'IDESCAT és recollir aquells esdeveniments de residents i inscrits, aquests també difereixen lleugerament de la xifra que obtenim si prenem residència i inscripció a Catalunya de les microdades de l'INE. Així, a les diferències de xifres entre els dos organismes estadístics cal afegir un error degut a problemes en el procés de transmissió de les dades de l'IDESCAT a l'INE¹⁰. Prenent com exemple les xifres de matrimonis per l'any 2006, la diferència entre les xifres publicades per INE i IDESCAT és de 2.317 matrimonis. Si a partir de les microdades que facilita l'INE calculem els matrimonis on la inscripció i la residència és Catalunya obtenim que van ser 29.721, xifra molt similar a la que publica l'IDESCAT.

Prenent com a referència els fitxers de microdades que ofereix l'INE els quals permeten fer qualsevol creuament a mida, es presenta a continuació la informació disponible per a cada fenomen.

¹⁰ Segons conversa amb l'IDESCAT la cinta amb el fitxer de l'MNP del 2006 es va transmetre tard a l'INE, que va utilitzar una altra cinta per generar el seu fitxer.

A partir dels butlletins de parts, naixements i morts fetals tardanes es recull la següent informació:

Lloc d'inscripció	Municipi
Lloc de residència de la mare	Municipi
Dades del part	Data del part, setmanes de gestació, lloc, part assistit o no, multiplicitat, maturitat, normalitat
Dades de la mare	Data de naixement, professió, municipi de residència, nombre de fills nascuts vius, data de naixement del fill anterior, casada o no casada, data del matrimoni, edat, edat al matrimoni, anys casada, nacionalitat
Dades del pare	Data de naixement, professió, edat, nacionalitat
Dades del nascut	Sexe, nascut viu o no, viu més de 24 hores, pes
Causa de mort	Codi de la causa de mort

Les dades es distribueixen en 3 formats diferents que es poden descarregar gratuïtament a la pàgina web de l'INE. En els fitxers de parts la unitat d'anàlisi és el part i cada registre correspon a un, de tal manera que pels parts múltiples hi ha en una mateixa fila la informació de cada nascut fins a un màxim de 9. En el fitxer de naixements s'inclouen els nascuts vius i cada registre correspon a un nascut. Els fitxers de morts fetals tardanes contenen la informació d'aquells nascuts morts. La informació de la causa de mort no es facilita en els fitxers de distribució lliure si no que s'han de sol·licitar mitjançant una petició a l'INE.

A partir dels butlletins de defunció s'obtenen les dades següents:

Dades del difunt	Data de naixement, província de naixement, sexe, estat civil, nacionalitat*, professió, municipi de residència
Dades de la defunció	Municipi d'inscripció, data de la defunció
Causa de la mort	Codi de la causa de mort 4 dígit
Només pels morts menors d'1 any	Causa de defunció reduïda, perinatal i infantil, mesos complerts, dies complerts

*Nacionalitat des de 1999

A partir dels butlletins de matrimonis s'obtenen les dades següents:

Dades del matrimoni	Municipi d'inscripció, municipi de residència, data del matrimoni, tipus de celebració, resideix o no en el lloc d'inscripció
Dades dels contraents	Data de naixement, sexe*, estat civil, professió, municipi de residència, nacionalitat, ordre del matrimoni, data de divorci, edat

* Sexe des de 2005

A partir de 2005, amb l'entrada en vigor de la nova llei que permet el matrimoni entre persones del mateix sexe, es recull la informació del sexe dels contraents. Cal tenir en compte que en molts casos les taules publicades només corresponen als matrimonis entre contraents de diferent sexe.

La publicació es fa mitjançant taules predefinides que es poden trobar a les pàgines web dels organismes estadístics i en publicacions en paper, tot i que els darrers anys només es publiquen

telemàticament. Des de 1975 l'INE també facilita els fitxers de microdades amb el 100% de registres. En el cas de les microdades no es disposa del municipi pels menors de 10.000 habitants.

Com a fonts addicionals a les dades de l'MNP existeixen les Defuncions segons causa de mort i el Moviment Natural d'espanyols a l'estranger. Les defuncions segons la causa de mort reflecteixen l'aspecte sanitari del MNP. L'estadística es realitza seguint els criteris establerts per l'OMS en la CIE. En aquesta classificació s'estableix que ha de tabular-se la causa bàsica de la defunció que es defineix com *“la malaltia o lesió que inicià la cadena d'esdeveniments patològics que conduïren directament a la mort. Quan la causa és una lesió traumàtica, es considera causa bàsica les circumstàncies de l'accident o violència que produí la lesió fatal”*. La informació prové dels butlletins estadístics de defuncions pels que han sobreviscut més de 24 hores i dels butlletins estadístics de parts pels que han mort abans de les primeres 24 hores. Aquests últims, tot i que a efectes estadístics es consideren morts, a efectes legals es consideren criatures abortives, no defuncions. En el cas que intervingui un jutjat en el decés s'ha de complimentar un altre qüestionari amb les circumstàncies externes de la defunció. Els fitxers de microdades sobre causa de mort no es distribueixen lliurement sinó que cal demanar-los a l'INE i signar un compromís d'utilització. Les dades tabulades es poden consultar a la pàgina web.

El Moviment Natural de la Població d'espanyols a l'estranger està disponible des de 1998. Recull els naixements, matrimonis i defuncions d'espanyols fora d'Espanya i conté la informació de les inscripcions als Registres Civils Consulars. La informació es presenta en taules predifinides on es creuen les variables més bàsiques de cada fenomen (edat, sexe, estat civil, nacionalitat). A més, la informació se sol distribuir amb cert retard, doncs a abril de 2008 la darrera dada disponible és per a l'any 2003. Es pot consultar a la pàgina web de l'INE.

2.2.2 Estadística de Variacions Residencials (EVR)¹¹

L'Estadística de Variacions Residencials (EVR) conté la informació relativa a les altes i baixes de residència registrades als Padrans municipals. La informació es refereix a migracions intermunicipals registrades en l'any de referència i que s'han recollit fins el març de l'any següent. Tot i que la informació continguda es refereix principalment a migracions, l'EVR també consta d'altres registres que no es poden considerar estrictament com a moviments migratoris. Des de 2004, inclou les altes per omissió i les baixes per inclusió indèguda d'estrangers que s'identifiquen perquè no consta el país de procedència i destinació, respectivament.

A partir de 2006, també recull les baixes per caducitat. Per llei els estrangers no comunitaris sense autorització de residència permanent han de renovar la seva inscripció padronal cada dos anys. En el cas que no ho facin han de ser donats de baixa per caducitat del Padró.

¹¹ Informació extreta de <<http://www.ine.es/jaxi/menu.do?type=pcaxis&path=%2Ft20%2Fp307&file=inebase&L=>>>. [Consulta 22-5-2008].

Les migracions a l'exterior es comencen a registrar a partir de l'any 2002. La informació prové de la informació dels espanyols inscrits en el Registres de Matrícula de les Oficines Consulars i en menor mesura de baixes d'estrangers, que generalment no solen comunicar la seva baixa als ajuntaments.

Les dades per l'any 2006 de cada accepció es mostren a la taula 2:

Taula 2. EVR 2006. Migracions amb origen o destinació Catalunya

Total		651.559	
Migracions interiors		293.940	
Immigrants Resta Espanya		53.907	
Emigrants Resta Espanya		65.669	
Immigracions de l'exterior		186.570	
Espanyols	6.249		
Estrangers	180.321		
<i>Altes per omissió</i>		30.795	17,1%
Emigracions de l'exterior		51.473	
Emigracions a l'exterior		9.735	18,9%
Baixes per caducitat		16.508	32,1%
Baixes per inclusió indeguda		25.230	49,0%

Font: EVR 2006, INE

Tot i que l'EVR és una font que es deriva de les variacions de les inscripcions del Padró, existeixen certes discrepàncies si es calculen els saldos migratoris com a diferència entre immigracions i emigracions i si es calculen a partir de l'equació compensadora. La diferència es deu a diferents aspectes que incideixen sobre el Padró Continu i no es recullen a l'EVR:

- Un cop finalitza el període d'al·legacions es 'recuperen' algunes altes i baixes que no formaran part de l'EVR, que ja s'ha tancat.
- Les altes per omissió dels espanyols no es registren a l'EVR ja que es considera que existeix la possibilitat de conèixer la residència anterior (Padró Continu anterior o dades consulars). En el cas dels estrangers, les migracions interiors on no es pot localitzar la procedència es consideren també altes per omissió i es considera un moviment interior. En tots dos casos, es tracta de fluxos que incrementen la xifra de població, però no intervenen en el càlcul del saldo migratori a partir de l'EVR.
- Les baixes per inclusió indeguda dels espanyols tampoc contenen a l'EVR, però sí que repercuteixen en el total de població.
- L'INE rep variacions d'anys anteriors, que no formen part de l'EVR, però sí que incideixen sobre el Padró.
- El creixement natural calculat a partir del Registre Civil no coincideix amb el que es deriva de les altes per naixement i baixes per defunció del Padró.

- De les baixes per caducitat només s'inclouen a l'EVR les que corresponen a l'any en curs, mentre que les anteriors es donen de baixa al Padró a 1 de gener de l'any següent, però no consten a l'EVR.

La informació registrada per a cada moviment migratori és la següent

Sexe
Nacionalitat
Província i municipi o país de naixement
Dia, mes i any de naixement
Província i municipi o país de procedència
Mes i any de variació
Província i municipi o país de destinació*

* Només a partir de 2002

L'INE publica les dades de la EVR a la seva pàgina web mitjançant tabulacions i també ofereix fitxers de microdades. Tal i com succeeix amb l'MNP no consten els municipis menors de 10.000 habitants.

2.2.3 Estadística de Nulidades, Separaciones y Divorcios¹²

La dades de l'Estadística de Nulidades, Separaciones y Divorcios s'obté a partir de la informació que faciliten els Jutjats de Primera Instància, Primera Instància i Instrucció i de Violència sobre la dona en relació als processos de dissolució matrimonial. La informació es recull mitjançant un butlletí que els jutjats remeten trimestralment al gabinet estadístic del Consejo General del Poder Judicial (CGPJ), que col·labora amb l'INE en la realització de l'operació estadística. Posteriorment la informació és lliurada a l'INE en suport magnètic.

La cobertura de l'INE arriba al 70% de les sentències dictades pel CGPJ (Solsona i Simó, 2006). La diferència és deguda a que les xifres que publica el CGPJ en la seva memòria anual corresponen a casos rebuts aquell any, mentre que la xifra de butlletins tractats per l'INE corresponen a casos resolts aquell any. Per altra banda, s'han de considerar alguns problemes de la font deguts a la data de l'esdeveniment. Els butlletins recullen la data de la demanda i de la sentència, que en general dista en major o menor mesura de la data en que es produí la ruptura. El problema de la datació afecta el càlcul de les edats en que es produeixen els esdeveniments.

Data demanda	Dia, mes i any
Data sentència	Dia, mes i any
Dades del matrimoni	Mes i any de celebració i nombre de fills menors d'edat
Dades esposos	Mes i any de naixement, estat civil
Dades sentència	Tipus fallo, demandant, pensió compensatòria, pensió alimentària, existència de separació legal prèvia

¹² Informació extreta de <<http://www.ine.es/jaxi/menu.do?type=pcaxis&path=%2Ft18%2Fp420%2Fp01&file=inebase&L=0>>. [Consulta 22-5-2008].

L'INE s'encarrega de la difusió de les estadístiques des de l'any 1996. En els primers anys les dades només es recullen en paper, però a partir de 1998 es poden trobar a la seva pàgina web i en taules predefinides. També es pot adquirir el fitxer de microdades. Les taules disponibles actualment han estat revisades i s'ha afegit informació a la publicada inicialment. A més, l'INE té previst introduir millores en el sistema de registre i incorporar noves variables com la nacionalitat.

2.3 Altres fonts exhaustives

A continuació es recullen altres fonts estadístiques exhaustives que faciliten informació sociodemogràfica que pot resultar útil per a l'estudi d'alguns fenòmens o col·lectius concrets. L'emigració assistida i el Cens Electoral de Residents Espanyols a l'estranger pot ajudar a l'estudi de l'emigració exterior, mentre que els permisos de residència poden servir per l'estudi de la població estrangera.

2.3.1 Emigració assistida i baixes consulars¹³

Recull la informació de les emigracions assistides pel Ministeri de Treball i Assumptes Socials (MTAS) i per l'Organització Internacional per a les Migracions, i sobre les baixes registrades en els consulats. Es refereix bàsicament a treballadors espanyols i els seus familiars. Les dades publicades es limiten a la durada de l'estada, el lloc de l'estada (amb molt poca desagregació en el cas de les dades del MTAS) i el lloc de procedència de l'emigrant.

2.3.2 Censo Electoral de Residentes Ausentes (CERA)¹⁴

Registra els espanyols residents a l'estranger que reuneixen els requeriments per ésser elector, és a dir, són majors d'edat i no es troben suspesos del dret a votar. L'acreditació de resident habitual a l'estranger s'acredita amb la inscripció en el Registre de Matrícula d'Espanyols dels consulats.

La font té l'inconvenient que només registra els majors de 18 anys i no es disposa d'informació dels menors. Per altra banda, no deixa de ser una inscripció voluntària que no recull tota la població emigrant.

Sexe
Edat
Província i lloc de naixement
País de residència
Nivell d'estudis
Província i municipi d'inscripció

La informació està disponible en tabulacions a la pàgina web de l'INE i també es poden adquirir taules a mida mitjançant peticions.

¹³ Informació extreta de <<http://www.ine.es/jaxi/menu.do?type=pcaxis&path=/t20/p315/&file=inebase&L=0>>. [Consulta 22-5-2008].

2.3.3 Registre d'estrangers del Ministeri de l'Interior¹⁵

Corresponen als estrangers amb certificat de registre o targeta de residència en vigor¹⁶ a 31 de desembre d'un determinat any. Les dades provenen de la Direcció General de la Polícia i l'explotació és portada a terme per l'Observatorio Permanente de la Inmigración (OPI). Es publiquen a l'Anuario Estadístico de la Inmigración i a la pàgina web de l'OPI.

La targeta de residència es concedeix als estrangers de nacionalitat d'algun país de la Unió Europea, així com als seus familiars i als familiars d'espanyols, als quals se'ls aplica el Règim Comunitari, mentre que l'autorització de residència es concedeix als estrangers inclosos en el Règim General.

Sexe
Edat
Lloc de naixement
Comunitat Autònoma i província de residència
Nacionalitat
Règim de residència: General o Comunitari
Tipus d'autorització de residència pels inclosos al Règim General

Es pot considerar una font alternativa al Padró Continu per estudiar la població estrangera, però s'ha de tenir en compte que mesuren poblacions diferents. El Padró Continu registra la població empadronada i s'hi poden inscriure tots els residents independentment de la seva situació legal, mentre que els permisos de residència recullen només aquells residents en situació legal. A la xifra de permisos de residència no consten ni els estudiants amb permís d'estada ni aquells permisos en tràmit. Pel que fa als estrangers comunitaris no tenien l'obligació de registrar-se fins abril de 2007, així que la xifra estarà subestimada. La diferència entre el Padró Continu i les dades del Ministeri de l'Interior s'ha utilitzat com a estimació de la immigració irregular (CERES, 2004). També s'ha de tenir en compte que es tracta d'una font molt condicionada per la legislació. Per exemple, l'any 2005 s'incrementaren els permisos un 30,6% degut al procés de 'normalització' del 2005 (Gil i Domingo, en premsa).

2.3.4 Altres registres administratius

La utilització de registres administratius per obtenir dades està molt extesa entre la comunitat investigadora. L'ús dels registres s'ha de fer amb moltes precaucions ja que no han estat concebuts com a font d'informació estadística. A l'hora d'utilitzar la informació cal tenir molt clar què és el que es registra, les característiques de la informació recollida i les limitacions de la font per estudiar el fenomen. A més, s'ha de considerar que com a font administrativa la recollida de les dades és en molts casos bastant deficient.

¹⁴ Informació extreta de <http://www.ine.es/censoe/censo_cerrado/index.html>. [Consulta 22-5-2008].

¹⁵ Informació extreta de <http://extranjeros.mtas.es/es/general/DatosEstadisticos_index.html>. [Consulta 22-5-2008].

¹⁶ Fins 31 de març de 2007 s'anomena targeta o autorització de residència

Un dels registres administratius utilitzats han estat les dades d'afiliats i altes laborals de la Seguretat Social que també han servit com a font per estimar l'evolució dels fluxos d'immigració estrangera (Gil i Domingo, 2006). Altres fonts utilitzades han estat les targetes sanitàries (CERES, 2004) o el registre d'estrangers de la Subdelegació del Govern (León, 2007).

3 FONTS BASADES EN MOSTREIG

Les fonts s'han organitzat segons el tema d'interès principal. Els quadres amb la informació recollida per la font s'han elaborat a partir dels qüestionaris. En aquelles fonts en les quals hi ha més d'una edició s'ha utilitzat el darrer qüestionari disponible.

3.1 Enquestes demogràfiques de caràcter general

3.1.1 Enquesta Demogràfica 2007¹⁷

L'Enquesta Demogràfica 2007 té per objectiu actualitzar la informació de les principals variables estructurals referides a la població, a les llars i famílies i a l'habitatge. El responsable de la seva realització és l'IDESCAT i forma part del Pla Estadístic de Catalunya. El treball de camp es va realitzar entre novembre de 2007 i abril de 2008 i està previst que a la tardor de 2008 hi hagi els primers resultats.

La mostra la componen unes 10.500 llars a les quals hi viuen uns 27.000 individus. Es recull informació de tots els membres de la llar, tot i que algun apartat com la història matrimonial, només és pels membres de 15 anys i més. L'enquesta es du a terme mitjançant entrevista domiciliària on un dels membres de la llar és qui respon com a informant de la llar.

Per a cada membre de la llar	
Dades bàsiques	Sexe, relació de parentiu amb la persona de referència, si viu a l'habitatge el cònjuge, el pare i la mare, lloc i data de naixement, estat civil, nacionalitat, any d'adquisició de la nacionalitat espanyola
Activitat i ocupació. Població de 16 anys i més	Relació amb l'activitat, ocupació, activitat de l'establiment, situació professional
Nivell d'instrucció	Estudis en curs, nivell d'estudis, coneixement del català i del castellà
Història matrimonial i de parelles estables	Quantes vegades ha estat casat/da, inici, finalització i forma de dissolució de cada matrimoni o relació de parella amb convivència
Fecunditat i emancipació dels fills. Dones de 15 anys i més	Fills nascuts amb vida, sexe, data de naixement -i defunció si ha mort- de cada fill, fills amb qui conviu, sexe, lloc de naixement i de residència, any i motiu de deixar de conviure de cada fill amb qui no conviu
Salut, necessitat d'ajuda i ajuts que realitza	Valoració de l'estat de salut, participació en feines d'atenció a persones grans i infants de la llar
Migració	Residència 1, 5 i 10 anys abans, any d'arribada al municipi, a Catalunya i a Espanya i per què es va desplaçar a Catalunya, intenció de reagrupar

¹⁷ Informació extreta de <<http://www.idescat.net/cat/poblacio/ed/>>. [Consulta 22-5-2008]. Qüestionari cedit per l'IDESCAT.

Dades de l'edifici	Tipus, nombre de plantes, any de construcció, conservació i serveis de que disposa
Dades de l'habitatge	Règim de tinença, Superfície útil, nombre d'habitacions, instal·lacions i serveis
Dades de la llar	Any arribada habitatge, disponibilitat, localització, règim de tinença i utilització de segona residència, servei domèstic, telèfon

L'IDESCAT serà l'organisme difusor de l'enquesta i té previst publicar els resultats de manera gratuïta a la seva pàgina web. També està previst facilitar la matriu de dades als investigadors que les sol·licitin.

3.1.2 Estudio Demográfico Longitudinal (EDL)¹⁸

L'Estudio Demográfico Longitudinal (EDL) és un projecte de l'INE que pretén crear una gran base de dades amb informació sociodemogràfica mitjançant el creuament de diferents fonts d'informació. La base de dades partiria d'un registre pivot que seria el Padró Continu i el Cens de 2001 als quals se'ls aniria afegint informació de diferents registres administratius com el de la Seguretat Social i l'INEM i altres operacions estadístiques com l'MNP, censos, el Cadastre i fins i tot enquestes per mostreig.

La informació que s'ha pogut recollir sobre l'EDL no ha estat molt extensa ja que no s'ha trobat cap pàgina web específica i l'única informació que facilita l'INE és la que es troba en el seu pla previst per l'any 2008. La primera fase de l'estudi, que està previst presentar a finals de 2008, hauria d'enllaçar les dades cadastrals per tal d'afegir els nous habitatges principals generats després del Cens de 2001.

La intenció de l'INE és que la base resultant serveixi pel disseny i elaboració del Cens de 2011 i posteriors, facilitant la recollida de la informació i reduint els costos del cens. Per altra banda, també ha de servir com a marc de mostreig per les enquestes dirigides a llars.

Es tracta d'un estudi ambiciós i complex i que pot trobar-se amb complicacions tant legislatives com en l'organització de les diferents fonts i registres. Caldrà analitzar com es porta a terme l'actualització, l'harmonització dels conceptes i classificacions i la viabilitat d'accedir a ells en els seus aspectes legals, tècnics i temporals. El gran volum d'informació que pot resultar del projecte requerirà una important dotació de recursos humans i tecnològics de manera permanent.

¹⁸ Informació extreta de <http://www.ine.es/ine/planine/planine08_dem.pdf> i <http://www.ief.es/investigacion/Recursos/Seminarios/Estadistica/RegistrosAdministrativos/MIGUEL%20ANGEL%20DE%20CASTRO%20_Estudio%20demografico%20longitudinal.pdf>. [Consulta 22-5-2008].

3.2 Fecunditat

3.2.1 Encuesta de Fecundidad 1999¹⁹

Enquesta realitzada per l'INE que segueix la sèrie sobre fecunditat dutes a terme els anys 1977 i 1985. La població objecte d'estudi són les dones de 15 a 49 anys independentment del seu estat civil, de les quals se n'han entrevistat 7.749 pel total d'Espanya, 687 a Catalunya. A les dones de 50 anys i més de les llars se'ls ha preguntat algunes qüestions específiques. Pel conjunt de l'estat s'han entrevistat 9.041 dones majors de 50 anys, de les quals 858 residien a Catalunya. El treball de camp es portà a terme entre novembre de 1998 i febrer de 1999.

Els principals objectius de l'enquesta són aconseguir informació sobre les característiques demogràfiques de les dones en edat fèrtil, el seu entorn familiar i sobre els factors que influeixen en la fecunditat.

La recollida de la informació es realitzà mitjançant entrevista personal i s'utilitzaren dos tipus de qüestionari:

- Qüestionari de llar: composició de la llar i característiques dels membres.
- Qüestionari individual: informació específica a una dona de la llar entre 15 i 49 anys escollida aleatòriament en el cas de que n'hi hagués més d'una.

Llars	
Membres de la llar	Data de naixement, estat civil, sexe, data i tipus de matrimoni, relació de parentiu amb la persona de referència
Dones de 50 anys i més	Nombre de fills tinguts i desitjats
Característiques de l'habitatge	Superfície, número d'habitacions, règim de tinença, instal·lacions

Dones 15-49 anys	
Característiques generals	Lloc de naixement, nacionalitat, arribada a Espanya, religió
Ocupació	Característiques de l'activitat actual, inici vida laboral, canvis de feina, motius de canvis, situació la setmana de referència
Estudis	Nivell d'estudis, estudis en curs, interrupcions per maternitat
Dades del cònjuge o parella	Característiques generals, nivell d'estudis, estudis en curs, religió, situació laboral, característiques del treball actual
Relacions de parella. Per cada matrimoni o relació de parella	Situació actual, intencions de conviure o casar-se, inici, final i motiu de la finalització
Embarassos. Per a cada embaràs fallit o que va arribar a terme	Nombre d'embarassos fallits o a terme, data del part o de la interrupció, durada, multiplicitat, causa de la interrupció, atenció sanitària, característiques del part
Fills. Per a cada fill biològic	Data de naixement, sexe, nascut viu o no, fills no biològics
Tractament fertilitat	Si ha rebut, nombre de vegades, resultat
Regulació de la fecunditat	Mètodes anticonceptius que coneix, ha utilitzat o utilitza
Fills desitjats	Fills desitjats, motiu si no coincideix amb els tinguts

¹⁹ Informació extreta de <<http://www.ine.es/jaxi/menu.do?type=pcaxis&path=%2Ft20%2Fp317&file=inebase&L=>>>. [Consulta 22-5-2008].

L'INE ha publicat les taules de l'enquesta a la seva pàgina web i també s'ha publicat l'informe dins de la col·lecció *Opiniones y actitudes* del Centro de Investigaciones Sociológicas (CIS) (Delgado, 2006). Les microdades de l'enquesta es poden descarregar de la pàgina web de l'INE.

3.2.2 Fecundidad y valores en la España del siglo XXI²⁰

Enquesta realitzada pel CIS l'any 2006 amb una mostra total de 9.771 entrevistes de les quals 1.551 corresponen a Catalunya. Les entrevistades han estat dones de 15 anys i més entrevistades mitjançant el mètode d'entrevista personal al domicili.

L'objectiu de l'enquesta és estudiar les pautes de fecunditat de les dones i els seus determinants a Espanya.

Característiques de la llar. Per cada membre de la llar	Relació de parentiu amb cada membre de la llar, sexe, edat, estat civil, activitat principal, data de naixement
Característiques de l'individu	Totes les dels membres de la llar, província o país de naixement, nacionalitat, règim de tinença de l'habitatge
Ocupació. Per a cada treball de tres mesos o més de durada	Data d'inici i final, situació anterior, tipus de treball, sector públic o privat, hores setmanals,
Nivell d'estudis	Estudis realitzats i edat en que es finalitzaren i estudis en curs
Família d'origen	Fills nascuts vius de la mare, divorci dels pares, emancipació dels pares, data i edat en que s'emancipa
Característiques del cònjuge o parella amb qui conviu en el moment de l'entrevista	Fills desitjats, religió, estudis, relació amb l'activitat i característiques del treball actual
Relacions de parella. Per cadascuna de les parelles amb qui s'ha casat o ha conviscut	Data i edat de l'inici i el final, característiques de la parella, si es van casar o no i en cas afirmatiu en quina data, motius de finalització
Maternitat. Per cada fill o filla	Fills nascuts vius, adoptats, fillastres i en acolliment, data de naixement, edat, sexe, emancipació del fill/a Només pels fills biològics es pregunta sobre l'embaràs i sobre embarassos anteriors, per la resta es pregunta quan van anar a viure amb l'entrevistada
Altres embarassos	Si ha tingut avortaments anteriors i si està embarassada en el moment de l'entrevista
Regulació de la fecunditat	Mètodes anticonceptius que utilitza i els que ha utilitzat en algun moment
Punt de vista sobre fills i família	Opinió sobre el nombre de fills desitjats i els motius per tenir-ne o no tenir-ne més, opinió sobre el matrimoni, la família i el repartiment de rols a la llar
Altres preguntes	Religió de l'entrevistada, preguntes d'opinió

Les dades de l'enquesta es poden sol·licitar al CIS que les distribueix gratuïtament. A la seva pàgina web s'han publicat els principals resultats i també s'ha publicat l'informe de l'enquesta realitzat per l'equip d'investigació de *Familia y trabajo* del Consejo Superior de Investigaciones Científicas (Delgado et al, 2006).

²⁰ Informació extreta de <http://www.cis.es/cis/opencm/ES/1_encuestas/estudios/listaMuestras.jsp?estudio=6478>. [Consulta 22-5-2008].

3.3 Migracions i mobilitat

3.3.1 Encuesta de Movilidad de las personas residentes en España - MOVILIA²¹

MOVILIA té com a finalitat conèixer les pautes de mobilitat de la població resident a Espanya en habitatges familiars, les seves característiques i els seus determinants. Amb la informació recollida es pretén investigar models de transport que contribueixin a la planificació de les infraestructures. L'enquesta la realitza el Ministerio de Fomento i se n'han realitzat dues edicions: una el 2000-01 i la darrera el 2006-07.

L'Enquesta es realitza en dues fases. En una primera fase s'estudia la mobilitat *quotidiana*, és a dir, la que es realitza en un dia qualsevol, i en una segona s'investiga la mobilitat de llarga distància. La primera fase recull informació de tots els desplaçaments realitzats en un dia laborable i en un dia festiu, informació de la mobilitat al centre de treball i estudi (que a la informació sobre l'enquesta anomenen mobilitat *obligada*) i els motius de l'absència de mobilitat. Es realitza mitjançant entrevista domiciliària en la qual es recull informació a partir de dos qüestionaris:

- Qüestionari de la llar: característiques generals de la llar i de les persones que hi resideixen.
- Qüestionari de mobilitat: pautes generals de la mobilitat i una descripció detallada dels desplaçaments realitzats en els dies seleccionats.

El qüestionari de la llar permet conèixer els residents a partir dels quals se selecciona els que respondran el qüestionari sobre mobilitat. L'any 2000, es formulava el qüestionari a totes les persones fins un màxim de 4. En el cas d'haver-n'hi més la tria era aleatòria. Per a l'any 2006, la selecció s'ha reduït a una sola persona. En totes dues edicions, a les persones escollides se'ls pregunta per tots els seus moviments en un dia laboral concret i en un dia festiu concret. Es considera que cada desplaçament té un motiu principal i cada canvi de motiu suposa un nou desplaçament. Per tant, el desplaçament de retorn a casa és diferent al d'anada. Per ser escollit no cal ser major de 18 anys, de manera que també es recull informació de menors. A l'hora d'anomenar els desplaçaments no s'han considerat aquells inferiors als 5 minuts en el cas de l'enquesta 2006 i per sota de 10 minuts pel 2000 ni aquells realitzats per professionals ocupats en el transport que estiguin relacionats amb la seva professió.

Per l'enquesta de l'any 2000 es recull informació sobre 23.635 llars a tot l'estat, de les quals aproximadament el 15% pertanyen a Catalunya. L'any 2006, amb la finalitat que sigui representativa a escala de província s'ha ampliat la mostra fins a 49.027 llars, unes 7.000 a Catalunya. Tot i l'increment de la mostra, degut a que el nombre d'entrevistats per llars s'ha reduït, el nombre de desplaçaments descrits es manté molt semblant, passant de 217.000 a 230.000.

²¹ Informació extreta de http://www.fomento.es/MFOM/LANG_CASTELLANO/INFORMACION_MFOM/INFORMACION_ESTADISTICA/movilia/. [Consulta 22-5-2008].

Tenint en compte les particularitats de la mobilitat a les àrees metropolitanes, aquestes han estat un element de l'estratificació per dissenyar la mostra.

La segona fase es realitza en format panel i s'entrevista una mateixa persona en 4 trimestres consecutius. Se li pregunta sobre la seva mobilitat de llarga distància, entenent-se com a tal aquells desplaçaments de més de 100 quilòmetres o els inferiors quan hi ha hagut una pernoctació fora de la localitat de residència. La mostra es fa a partir de les llars que formen part de la fase 1, intentant prioritzar les llars més viatgeres, les quals tenen més probabilitat de formar part de la segona fase. L'enquesta es fa mitjançant entrevista telefònica i en la primera edició s'entrevistaren almenys una vegada a 12.500 individus, dels quals resultaren 46.000 entrevistes i 50.000 viatges.

Qüestionari de la llar	
Persones residents a la llar. Per cada persona resident a la llar	Edat, sexe, relació amb l'informant, estat civil, nacionalitat, nivell d'estudis, relació amb l'activitat, disponibilitat de carnet de conduir i vehicle propi
Característiques de l'habitatge	Tipus, règim de tinença, disponibilitat de garatge o cotxe, temps que porten residint-hi
Segona residència	Disponibilitat, localització, règim de tinença, garatge, freqüència d'utilització, número de dies que s'ocupa
Centres de treball i estudi. Per a cada centre de treball o estudi dels membres de la llar	Ubicació, dies a la setmana que hi assisteix, mitjà de transport habitual i alternatiu
Vehicles més utilitzats. Per cada vehicle utilitzat pels membres de la llar	Tipus de vehicle, capacitat, antiguitat, km anuals, propietari, ús, lloc d'aparcament, adaptat a minusvàlids
Dades econòmiques	Nombre de preceptors a la llar, ingressos mitjans
Transport públic	Existència i utilització, proximitat en temps, opinió

Mobilitat diària. S'omple per un dia laboral i per un dia festiu	
Dades de l'informant. Aquesta informació s'afegeix a la recollida al qüestionari de la llar	Ocupació pels que treballin en el sector transport, situació professional, activitat de l'empresa, impediments per a la mobilitat
Situació el dia descrit	Lloc on es trobava, localització, desplaçament per motiu de feina, treball, compres o alguna altra activitat i si no se n'ha fet cap per quin motiu, freqüència amb que surt de casa
Desplaçaments. Moviment d'un lloc inicial a un altre per un motiu. Un per cada desplaçament.	Origen, hora de sortida, lloc i localització de destinació, hora arribada, motiu general, transports utilitzats, si es fa desplaçament en cotxe amb quants acompanyants

De la segona fase de l'enquesta relativa als viatges no s'ha pogut accedir als qüestionaris de cap de les dues edicions. Tot i així, ens podem fer una idea del que es pregunta a partir de la publicació en paper de l'edició de 2000-01 (Ministerio de Fomento, 2003). Les variables que s'han creuat són el motiu del viatge, l'origen i destinació, principal mitjà de transport utilitzat i nombre total de mitjans, la distància recorreguda, el motiu i el nombre de pernoctacions. La informació també s'ha creuat amb variables recollides pels individus a la fase 1 com pot ser l'edat, el sexe, el nivell d'estudis i la relació amb l'activitat.

Per l'edició de l'any 2000-2001 existeix una publicació de l'enquesta (Ministerio de Fomento, 2003), que també es pot descarregar d'internet. Per l'edició 2006-2007 es poden trobar taules de la primera fase a la mateixa web, però fins al quart trimestre de 2008 no està previst publicar informació de la fase 2. Les microdades de l'enquesta es poden sol·licitar al Ministerio de Fomento que les facilita gratuïtament.

3.3.2 Enquesta de Mobilitat Quotidiana (EMQ)²²

L'Enquesta de Mobilitat Quotidiana (EMQ) té com a objectiu analitzar la mobilitat dels residents a Catalunya. Està promoguda per l'Autoritat del Transport Metropolità (ATM) i el Departament de Política Territorial i Obres Públiques de la Generalitat de Catalunya. S'encarreguen de la seva realització l'Institut d'Estudis Regionals i Metropolitans de Barcelona (IERMB)²³, l'IDESCAT i el Centre d'Estudis d'Opinió.

Fins a l'actualitat s'han efectuat tres edicions als anys 1996, 2001 i 2006. Mentre que les dues primeres edicions és limitada a la Regió Metropolitana de Barcelona, a l'edició del 2006 s'amplià a tota Catalunya passant a formar part de l'estadística oficial. El nombre d'entrevistes a l'edició de 1996 fou de 26.457, al 2001 de 20.740 i al 2006, amb l'ampliació de l'àmbit a tota Catalunya, ha estat de 106.091. També ha canviat el mètode d'entrevista que era domiciliària i ha passat a ser telefònica. Un altre canvi important ha estat que a la darrera edició es pregunta sobre la mobilitat el dia anterior a l'entrevista, mentre que ens les dues primeres es recollia informació sobre els desplaçaments de la darrera setmana.

L'enquesta 2006 és significativa a escala comarcal i pels 23 municipis majors de 50.000 habitants. L'entrevista es fa a un individu escollit aleatòriament de cada llar seleccionada.

Dades generals	Data de naixement, sexe, situació professional, sector d'activitat, nivell d'estudis
Característiques generals de la mobilitat	Situació professional, si s'ha fet algun desplaçament i motiu si no se n'ha fet cap
Professionals de la mobilitat. 7 o més desplaçaments diaris	Professió, mitjana de desplaçaments, mitjà de transport habitual, origen i destinació, hora de sortida, temps i mitjans de transport emprats, aparcament si utilitza cotxe
Per a cada desplaçament realitzat	Origen, destinació, motiu, hora de sortida, temps, mitjans de transport emprats, aparcament si utilitza cotxe
Mitjans de transport	Disponibilitat de permís de conduir i de vehicle propi, ús i satisfacció del transport públic, motiu pel que utilitza el transport públic/privat, consulta d'informació sobre transports o desplaçaments

Es poden trobar informes de cada una de les edicions a internet i de la darrera també s'ha fet també una publicació en paper (ATM, 2007).

²² Informació extreta de <<http://www.iermb.uab.cat/html/enquestesMobilitat.asp?idEncCat=3>>. [Consulta 22-5-2008]. Qüestionaris cedits per ATM.

²³ Fins l'any 2000 l'IERMB rebia el nom d'Institut d'Estudis Metropolitans de Barcelona (IEMB).

3.3.3 Enquesta de Mobilitat en Dia Feiner (EMEF)²⁴

L'Enquesta de Mobilitat en Dia Feiner (EMEF) té com a objectiu conèixer les pautes de mobilitat en dia feiner dels residents a la Regió Metropolitana de Barcelona i completar la informació que proporciona quinquennalment l'EMQ. Està elaborada per l'Autoritat del Transport Metropolità i l'Ajuntament de Barcelona. Es realitza una edició anual des de 2003 a càrrec de l'Institut d'Estudis de la Regió Metropolitana de Barcelona (IERMB). El seu àmbit territorial és la regió metropolitana de Barcelona i l'univers és la població de 16 anys i més.

La informació es recull mitjançant entrevista telefònica i, excepte l'edició de 2006, la mida mostral està al voltant de les 4.700 enquestes. L'edició de 2006 s'aprofità que es formulava conjuntament amb l'Enquesta de Mobilitat Quotidiana i es realitzaren 18.350 entrevistes, obtenint així un error mostral menor. Per tant, la selecció de la mostra és la mateixa que la primera onada de l'EMQ 2006.

Dades personals	Data de naixement, país de naixement, any arribada a Espanya, nivell d'estudis, situació professional, relació amb l'activitat, classe social percebuda
Característiques generals de la mobilitat	Situació professional, si va fer algun desplaçament i motiu si no en va fer cap
Professionals de la mobilitat. 7 o més desplaçaments diaris	Professió, mitjà de transport habitual, desplaçaments per motius de feina i no professionals
Per a cada desplaçament realitzat	Destinació, motiu, hora de sortida, temps, mitjans de transport emprats, títol transport, on aparca
Residents municipis de més de 30.000 habitants	Opinió sobre mesures realitzades al municipi
Mitjans de transport	Disponibilitat de carnet de conduir i vehicle, lloc on viu, aparcament a la zona on viu, motiu d'utilització o no del transport públic, freqüència d'ús transport públic, opinió transport públic i privat, desplaçaments a peu

De cada una de les edicions es poden trobar informes a Internet.

3.3.4 Encuesta Nacional de Inmigrantes (ENI)²⁵

La Encuesta Nacional de Inmigrantes (ENI) té per objectiu proporcionar informació sobre el fenomen de la immigració que pugui ser d'utilitat tant a les administracions de l'Estat com a la comunitat científica. La realitza l'INE amb la col·laboració del Ministerio de Trabajo y Asuntos Sociales (MTAS) i la Universidad Complutense de Madrid.

Els objectius específics de l'enquesta són els següents:

- Generar informació bàsica sobre les característiques de la comunitat d'immigrants residents a Espanya.

²⁴ Informació extreta de < <http://www.iermb.uab.cat/html/enquestesMobilitat.asp?idEncCat=2>>. [Consulta 22-5-2008].
 Qüestionaris cedits per ATM.

²⁵ Informació extreta de < <http://www.ine.es/jaxi/menu.do?type=pcaxis&path=%2Ft20%2Fp319&file=inebase&L=0>>. [Consulta 22-5-2008].

- Contextualitzar aspectes importants de l'experiència migratòria en relació al pes que tenen les xarxes a l'hora d'influir en les decisions i estratègies presses.
- Generar informació sobre determinats aspectes de l'experiència migratòria que es puguin analitzar en funció de les característiques dels immigrants.
- Analitzar els itineraris seguits pels immigrants en la seva experiència migratòria a Espanya.
- Generar informació sobre les relacions que mantenen els immigrants amb els seus països d'origen.

L'univers poblacional són les persones majors de 16 anys nascudes fora d'Espanya i que portin o tinguin previsió d'estar almenys un any residint a Espanya. Les enquestes s'han realitzat mitjançant entrevista domiciliària. La mostra inicial composaven 17.700 habitatges on residia almenys una persona nascuda a l'estranger, de les quals 2.100 haurien de correspondre a Catalunya. Degut a les importants incidències del treball de camp²⁶, la mostra final ha quedat en 15.465 llars per tota Espanya. A cada una de les llars de la mostra s'ha entrevistat a un individu entre els que complien les condicions de l'univers poblacional. L'enquesta és representativa per Espanya i a escala de comunitat autònoma. Donat que un dels objectius de l'enquesta és proporcionar informació desagregada per les nacionalitats més rellevants i que la distribució de la població objecte és poc homogènia entre les comunitats autònomes, s'ha dissenyat una mostra independent a cada comunitat autònoma per assegurar que es complís la premissa. Les nacionalitats considerades més rellevants són: Equador, Marroc, Romania, llatinoamèrica sense Equador, Àfrica sense Sudàfrica i Àsia sense Japó, UE15 i l'Espai Econòmic Europeu i la resta del món.

Qüestionari de llar

Residents a la llar	Total de persones que viuen a la llar, persones nascudes a l'estranger, persones residents habitualment a Espanya
Per cada persona que viu a la llar	País de naixement, any de naixement, edat, sexe, any d'arribada a Espanya, si té nacionalitat espanyola i any en que l'obtingué, altres nacionalitats, relació de parentiu

²⁶ Per més informació veure l'apartat "8 La tasa de respuesta" del següent document http://www.ine.es/daco/daco42/inmigrantes/inmigra_meto.pdf. [Consulta 22-5-2008].

Qüestionari individual	
Característiques sociodemogràfiques	Lloc de naixement, nivell d'estudis, titulació, coneixement d'idiomes, estat civil, nombre de fills Dades de la parella: Si hi conviu, edat, país de naixement, nacionalitat, lloc de residència, any d'arribada a Espanya, any de matrimoni Dades dels fills: Sexe, edat, país de naixement, nacionalitat, Estudis acabats i en curs, coneixement d'idiomes, lloc on viu Dades del pare i la mare: Si viu, país de naixement, edat, nacionalitat, lloc on viu
Habitatge	Tipologia, any d'arribada a l'habitatge, règim de tinença, quantitat pagada, instal·lacions i serveis, problemes, disponibilitat de segona residència
Experiència migratòria	Per cada país on hagi residit almenys 3 mesos: país, any inici i final, amb qui es desplaça, motius del desplaçament Experiència migratòria dels familiars: país on emigrà inicialment cada familiar
Condicions de sortida	Disponibilitat de domicili al país d'origen, amb qui residia, on residien els familiars propers, relació amb l'activitat, sector d'activitat, situació professional, ocupació, tipus de contracte i jornada laboral
Arribada a Espanya	Mitjà de transport utilitzat per venir a Espanya, país de procedència, contactes a Espanya quan va arribar, cost del viatge i formes de pagament
Activitat	Relació amb l'activitat, sector d'activitat, ocupació, situació professional, tipus de contracte i jornada laboral, ingressos mensuals, períodes d'atur a Espanya Primer treball a l'arribar a Espanya: sector d'activitat, ocupació, situació professional, tipus de contracte i jornada laboral, com aconseguí el treball
Trajectòria residencial a Espanya	Primer habitatge a Espanya: Localització, tipus d'allotjament, règim de tinença, pagaments, nombre d'habitacions, persones amb qui residia, temps que hi va viure Per cada municipi en què ha residit: Municipi, any d'inici, temps de permanència
Contacte amb el país de naixement	Contactes a Espanya previs a la migració, contactes que manté al país d'origen, mitjans de contacte, viatges al país d'origen, motius del viatge, enviament de diners al seu país, propietats i inversions actuals
Situació actual i participació social	Participació en grups i associacions, situació legal actual i des de quan la té, plans en els propers 5 anys

Els primers resultats de l'enquesta s'han difós recentment a la pàgina web de l'INE. Properament es publicaran nous informes amb resultats més detallats i més desagregació d'algunes categories. A més, també es posarà a disposició dels usuaris la matriu de dades anonimitzades de l'enquesta.

3.3.5 Encuesta de migraciones²⁷

La Encuesta de Migraciones (EM) s'obté de l'apartat I del qüestionari de l'Encuesta de Población Activa (EPA). D'aquesta manera s'aprofiten tot els recursos destinats a l'EPA per aconseguir informació a un baix cost. L'inconvenient és que el disseny de l'EPA està orientat a estudiar el

mercat laboral i no els migrants i estrangers, fet que fa que se subestimïn. La EM es considera que només cobreix una quarta part de les migracions recollides per l'EVR i només recull dues terceres parts dels estrangers recollits per la Direcció General de la Policia. Això, junt amb el fet que només facilita informació a escala NUTS I que considera Catalunya junt amb la Comunitat Valenciana i Balears, s'ha considerat que no calia aprofundir més en les seves característiques.

3.4 Activitat

3.4.1 Encuesta de Población Activa (EPA)²⁸

L'Encuesta de Población Activa (EPA) té com objectiu principal conèixer el component humà de l'activitat econòmica. El seu disseny està orientat a donar informació de les principals categories en relació al mercat de treball (ocupats, aturats, actius, inactius), així com obtenir creuaments d'aquestes categories amb altres variables. L'EPA té una periodicitat trimestral i pel seu disseny i metodologia utilitzats permet la comparació amb altres països, especialment de la Unió Europea.

La mostra la componen unes 65.000 llars on hi viuen unes 160.000 persones, de les quals 6.000 llars i 16.000 individus corresponen a Catalunya. Cada una de les llars forma part de l'enquesta en 6 trimestres de tal manera que a cada cicle es renova una sisena part de la mostra. En general, el període referència és la setmana anterior a l'entrevista, tot i que en alguns apartats és superior. L'àmbit poblacional són els habitatges familiars principals de tot el territori nacional i és significativa a escala de comunitat autònoma i província.

L'EPA es ve realitzant des de 1964, període des del qual ha viscut diferents etapes i canvis. En el període 1996-2007 destaquen els canvis esdevinguts el 2002 i el 2005. El principal canvi del 2002 estava relacionat amb la definició d'aturat i les instruccions per interpretar la recerca de feina. Aquesta nova definició afectà considerablement les xifres d'atur de l'EPA ja que una part de les persones que fins aquell moment es consideraven aturades passaren a ser considerades inactives (INE, 2005).

Els canvis realitzats el 2005 van ser diversos i bastant importants, ja que alguns d'ells fins i tot incidien sobre mostres de cicles anteriors. En primer lloc, i davant del considerable augment de població iniciat als darrers anys del segle XX, s'hagueren de revisar les xifres de població fins llavors utilitzades i que corresponien a les projeccions amb base al cens de 1991. Es calcularen unes noves projeccions amb base al cens de 2001, que per l'any 2004 diferien en 1.643.400 persones de les anteriors. Aquest increment de població es va reflectir a les sèries 1996-2004 a les quals es canvià els factors d'elevació dels individus. A més, la població estrangera (principal responsable de l'augment de població) presenta certes particularitats en relació a la seva activitat

²⁷ Informació extreta de <<http://www.ine.es/jaxi/menu.do?type=pcaxis&path=%2Ft20%2Fp311&file=inebase&L=>>>. [Consulta 22-5-2008].

²⁸ Informació extreta de <http://www.ine.es/jaxi/menu.do?type=pcaxis&path=/t22/e308_mnu&file=inebase&N=&L=0>>. [Consulta 22-5-2008].

econòmica i cal tenir en compte la major dificultat d'entrevistar-los per motius com la no residència en llars familiars, la irregularitat o l'idioma. Per aconseguir reflectir el pes específic dels estrangers en alguns sectors i professions s'ha dut a terme un procés de *calibrat*, que consisteix en recalcular els factors de ponderació perquè les dades per edat, sexe i nacionalitat ajustin amb les reals.

El segon canvi ha estat provocat per l'adequació a les recomanacions d'EUROSTAT en relació a la inclusió de noves variables. També s'ha començat a aplicar el sistema de submostres, que consisteix en formular una sèrie de preguntes a cada família una de les 6 vegades que forma part de la mostra.

El tercer conjunt de canvis està relacionat amb el mètode de recollida de la informació, el qual ha incorporat canvis al qüestionari i en el sistema d'entrevista. Amb els canvis s'ha intentat fer més còmode la participació de les llars.

Les definicions utilitzades en l'enquesta segueixen les recomanacions de l'Organització Internacional del Treball (OIT). Cada any l'EPA incorpora un mòdul especial on es profunditza en un tema. En els darrers anys s'han inclòs mòduls com sortida del mercat laboral i transició cap a la jubilació definitiva, la conciliació entre vida laboral i familiar o l'organització i duració de la jornada laboral.

Persones de la llar

Característiques dels residents a la llar	Relació de parentiu amb la persona de referència, resideix a la llar actualment o està absent, nacionalitat, any d'arribada a Espanya, data de naixement, sexe, edat
---	--

Menors de 16 anys

Característiques generals	Número d'ordre del pare i de la mare, província o país de naixement, residència un any abans
---------------------------	--

Persones de 16 anys i més	
Característiques generals	Província o país de naixement, nacionalitat, estat civil
Relació amb l'activitat	Si ha treballat una setmana abans i quin tipus de treball ha realitzat, si no ha treballat per quin motiu i quan pensa reincorporar-se a la feina, situació professional en el treball principal
Estudis i formació	Nivell d'estudis, especialitat Com a referència les darreres 4 setmanes: Si ha estudiat o no distingint si són estudis oficials o no oficials, nivell dels estudis, hores emprades, objectiu, participació de l'empresa
Característiques de la feina principal	Situació professional, tipus administració, tipus de contracte, inici del contracte i feina actual, activitat de l'establiment, província o país de l'establiment, nombre d'empleats, càrrec, hores setmanals, feina extra i hores dedicades, motiu pel qual ha treballat hores diferents a les habituals, realitza treball a casa, característiques de la jornada laboral
Característiques de la segona feina	Situació professional, ocupació, activitat de l'establiment, hores dedicades, desig de treballar més hores
Cerca de feina	Ha buscat feina o no, si n'ha trobat, mitjà per cercar, gestions realitzades, motius pels que no ha buscat feina, situació professional i jornada laboral si ha trobat feina, temps buscant, situació abans de començar la feina actual, motiu pel qual busca una altra feina, disponibilitat per començar a treballar i motiu pel qual no pot començar una nova feina
Experiència professional	Si ha treballat anteriorment o no, si ha deixat de treballar quan ho va fer, motiu, situació professional, ocupació i activitat de l'establiment on treballava
Inscripció Oficina Pública d'ocupació	Si està inscrit, percep algun tipus de prestació o subsidi
Situació un any abans	Municipi, província o país de residència, relació amb l'activitat, situació professional, activitat de l'establiment
Altres	Relació amb l'activitat durant la setmana de referència (es poden escollir fins a 3 opcions diferents), si ha treballat l'any anterior (1r trimestre)

Els resultats de l'enquesta tenen una important difusió i es troben en tabulacions a la pàgina web de l'INE i en paper. També es poden descarregar a la mateixa pàgina web les microdades, tot i que amb una menor desagregació en certes variables que les recollides pels qüestionaris. Les microdades complertes cal adquirir-les a l'INE.

3.4.2 Muestra Continua de Vidas Laborales (MCVL)²⁹

La Muestra Continua de Vidas Laborales (MCVL) és un conjunt de microdades anonimitzades extretes de diferents registres administratius: Seguretat Social, Padró Continu i Agència Tributària. Al contrari que les altres fonts analitzades, s'ha de tenir en compte que no es tracta de dades

²⁹ Informació extreta de <http://www1.seg-social.es/stpri01/idcplg?IdcService=SS_GET_PAGE&nodeld=211&ESTILO=undefined>. [Consulta 22-5-2008].

obtingudes mitjançant enquesta sinó que s'extreuen directament dels registres. Existeixen dues versions de la mostra una amb la informació de dades fiscals i una altra sense.

La mostra s'extreu del conjunt de persones que han estat en situació d'afiliat en alta o rebent alguna pensió contributiva de la Seguretat Social en algun moment de l'any de referència, sigui quin sigui el temps que hagin romàs en aquesta situació. També inclou tothom qui ha estat cotitzant per generar una pensió, encara que no hagi treballat. En canvi, no considera els registrats a la Seguretat Social només per rebre assistència sanitària. Prenent els individus que han tingut una relació en algun moment de l'any, s'aconsegueix que formin part de la mostra els col·lectius, especialment dones i joves, que entren i surten de l'alta laboral cada cert període curt de temps.

La mostra s'escull mitjançant mostreig aleatori simple, seleccionant quatre de cada cent afiliats a la Seguretat Social. La mostra es contrasta amb la població real per assegurar que sigui representativa i que es distribueixi de la mateixa manera respecte de variables bàsiques com el sexe, l'edat, la comunitat autònoma i la nacionalitat. Posteriorment i, a partir d'un identificador comú, s'extreuen la resta de variables dels diferents fitxers de la Seguretat Social, del Padró Continu i de l'Agència Tributària. L'identificador que permet vincular les diferents fonts d'informació està basat en el Número d'Identificació Fiscal, que s'ha transformat per mantenir l'anonimat. La utilització del NIF com a identificador presenta alguns problemes, de manera que en alguns casos no es pot fer el lligam entre fitxers. El percentatge de no identificats va ser del 17% l'any 2005 i es va reduir al 5% l'any 2006.

Cal tenir en compte que es tracta d'informació extreta de fonts amb finalitat administrativa. Així, a part de possibles errades degudes a problemes en la relació entre fitxers, la font presenta altres problemàtiques degudes al mal enregistrament de la informació. Un exemple es dona quan es comparen les dates de naixement dels individus del fitxer de dades personals (dada extreta de la Base de dades de la Seguretat Social) amb la del fitxer de convivents (dada extreta del Padró Continu).

La mostra de l'any 2006 consta d'1,17 milions de persones i es distribueix en 7 fitxers diferents, més un altre fitxer addicional per a la versió amb dades fiscals.

Persones: Un registre per persona de la mostra
--

Any i província de naixement, sexe, país de naixement, nivell d'estudis

Convivents: Un registre per a cada persona de la mostra

Per a cada persona del mateix full padronal	Data de naixement, sexe
---	-------------------------

Afiliació: Un registre per cada una de les relacions laborals que hagi tingut cada individu	
Dades de la relació amb la Seguretat Social*	Data d'inici i finalització, tipus de contracte, si es tracta de jornada parcial, règim i grup de cotització, identificador de la pertinença a certs col·lectius, modificacions de contracte
Dades de l'empleador**	Domicili de l'activitat, número de treballadors, tipus d'empresa
* Informació a la finalització del contracte. ** Informació en la data d'extracció de la informació. Per exemple, la informació de la mostra del 2006 s'ha extret al 11/4/07.	
Bases de cotització per compte aliè: Un registre per cada persona i any natural	
Any, signe i cotització de cada mes	
Bases de cotització per compte propi: Un registre per cada persona i any natural	
Any, cotització de cada mes	
Prestacions: Un registre per persona i any natural	
Quantitat de la pensió, data d'inici, classe i règim, grau de minusvalidesa,	
Dades fiscals: Cada registre correspon a una persona i a un únic exercici	
Percepció íntegra, prestacions públiques i privades, estat civil, discapacitat, pensions compensatòries pagades al cònjuge, nombre d'ascendents i descendents que depenen econòmicament amb la seva edat i discapacitat	

La mostra sorgeix davant de les demandes rebudes per la Seguretat Social de microdades per part d'investigadors. Per fer front a les sol·licituds es decideix crear una mostra comuna que respongui a les principals demandes d'informació. Hi ha disponibles versions des de 2004 fins el 2006 que es poden adquirir per projectes específics. L'adquisició de la MCVL suposa el compromís d'utilitzar-la només pels projectes indicats i l'obligació d'informar de tots els treballs i articles pels quals s'utilitzin les dades.

3.5 Condicions de Vida

3.5.1 Panel de Desigualtats Socials a Catalunya (PaD)³⁰

El Panel de Desigualtats Socials a Catalunya (PaD) és una enquesta tipus panel duta a terme per la Fundació Jaume Bofill a través de l'Observatori de les Desigualtats. L'objectiu és aportar nova informació sobre les desigualtats a Catalunya per tal de conèixer millor com operen els mecanismes que les generen i com evolucionen els processos socials de la desigualtat. Com enquesta tipus panel té la possibilitat d'una visió longitudinal de la realitat, permetent visionar un llarg període de temps. Aquest fet té l'avantatge de donar compte de la trajectòria dels individus i analitzar els canvis experimentats. El disseny està basat en la British Household Panel Survey que es ve realitzant al Regne Unit des de fa anys.

³⁰ Informació extreta de < <http://www.obdesigualtats.org/obd/lstarea.php?IDA=3&IDTH=2>>. [Consulta 22-5-2008].

L'enquesta es realitza a unes 2.000 llars de tota Catalunya on hi viuen unes 5.800 persones. S'entrevisten totes les persones de la llar de 16 anys i més, de manera que la mostra resultant és d'un total de 4.600 entrevistes. S'inicià el 2001 i té una periodicitat anual, sent l'onada del 2007 la sisena que es realitza. Tot i que en principi la Fundació Jaume Bofill preveia realitzar només quatre onades, la implicació d'altres administracions ha permès la seva continuïtat.

Els individus que vivien a les llars seleccionades a la primera onada són els que formen part del panel. Se'ls anomena membres originals de la mostra (MOM) i se'ls va seguint en les successives onades, sempre i quan es moguin dins del territori català. Per tant, a partir de la segona onada formaran part del panel les llars en que hi viu un MOM i s'entrevistaran a tots els individus que convisin amb ell, siguin o no membres originals. Per tant, a la mostra van entrant noves llars fruit del seguiment dels MOMs, però també se'n perden degut a la negativa a seguir participant, a que no es poden localitzar o a la mort dels individus. Per aquest motiu, a la cinquena onada es va intentar recuperar la mida de la mostra original incorporant noves llars.

Per a cada membre original de la mostra (MOM)

Sexe, edat, lloc de naixement, nacionalitat, estat civil

Informació de la llar	
Educació. Per cada membre de la llar	Nivell d'estudis, titulació universitària, estudis en curs, motiu si han canviat els estudis en el darrer any, despeses i qui se'n fa càrrec, expectatives d'on pot arribar, valoració del que suposa les despeses en educació per la llar
Habitatge	Canvi d'habitatge, hàbitat, tipus, any, reformes, nombre d'espais, règim de tinença, despeses, equipament Propietaris: Cost contribució, any de compra o construcció, cost, ajudes rebudes, pagaments pendents, quantitat mensual Lloguers: Any del contracte, durada, ajuts rebuts Credits: Si paga alguna quantitat i quant, ajuts
Ingressos	Principal despesa i quantitat, situació a final de mes
Pensions i ajuts assistencials	Pensions o subsidis rebuts pels menors de 16 anys i quantitat rebuda, rendes rebudes per algun membre de la llar, quantitat, ingressos nets de la llar, valoració de la situació econòmica, préstecs i lligams econòmics amb altres persones que no són de la llar
Treball domèstic i familiar	Rep ajut extern, tipus, hores setmanals i cost, necessitat d'ajut
Salut	Persones amb dificultats a la llar per fer certes tasques, quines dificultats té, despeses en salut
Posició i relacions socials	Fets importants des de la darrera entrevista

Informació individual	
Treball productiu	Relació amb l'activitat, edat en que començà a treballar Aturats i inactius: Motiu de perdre la feina, situació professional i ocupació anterior, mesos aturat, percepció prestacions o subsidis Inactius: perquè no treballa i si voldria treballar, ingressos mensuals desitjats, cerca de feina Ocupats: Situació professional, si és empresari dades dels treballadors, ocupació, lloc on treballa, mitjà de transport, tipus de contracte, característiques de la jornada laboral, ingressos mensuals, característiques de l'empresa, satisfacció, conciliació responsabilitats laborals i familiars
Educació	Nivell d'estudis, titulació, estudis en curs, edat i motiu pel que deixa d'estudiar
Situació de parella	Situació actual, canvi respecte la darrera entrevista, any d'inici de convivència o matrimoni
Fills	Nombre de fills biològics o adoptats,
Progenitors	Lloc i any de naixement, si ha viscut a Catalunya i quan va arribar, nivell d'estudis, relació amb l'activitat, situació professional,
Treball domèstic i familiar	Repartiment de les tasques entre els membres de la llar, qui, persones dependents a càrrec, hores que hi ha dedicat i condicionants que suposa
Salut	Valoració i problemes des de la darrera entrevista
Ingressos	Tipus d'ingressos i quantitat, situació respecte la darrera entrevista, aportació a la llar, posició econòmica de la llar respecte un any abans i percepció per l'any vinent
Habitatge i entorn	Anys que fa que hi viu, comunicació amb familiars
Llengua	Llengua habitual i materna
Relacions socials	Classe social dels progenitors, posició respecte la classe socials dels pares i com creu que serà la dels seus fills, satisfacció general
Temps lliure	Valoració del temps lliure
Immigració	Preguntes d'opinió
Cultura i política	A qui votà les darreres eleccions

La Fundació Jaume Bofill publica informes de l'enquesta que es poden trobar en versió pdf a la pàgina web. A més facilita les dades als investigadors que les sol·licitin i en justifiquin l'ús. Actualment estan disponibles les matrius de dades de les 5 primeres onades (2001-2006). Amb data 29 de maig de 2008, s'ha publicat la cinquena onada i s'ha actualitzat la informació sobre l'enquesta.

3.5.2 Enquesta de Condicions de Vida i Hàbits de la Població de Catalunya (ECVHP)³¹

L'Enquesta de Condicions de Vida i Hàbits de la Població (ECVHP) de Catalunya té per objectiu principal proporcionar dades i elements d'anàlisi sobre les dinàmiques socials i territorials que es

³¹ Informació extreta de <<http://www.enquestadecondicionsdevida.cat/>> i <<http://www.idescat.net/cat/societat/qualitat/ecvhp.html>>. [Consulta 22-5-2008]. Qüestionari cedit per l'IERMB.

generen al territori català, així com les transformacions que s'hi operen. Més concretament es poden establir 3 objectius bàsics:

- Conèixer i analitzar les condicions de vida i els hàbits de la població, tendències evolutives de les formes de vida i dels fenòmens socials i identificar els factors que intervenen en els canvis socials.
- Determinar les diferències en funció del territori de residència i extreure'n trets territorials distintius.
- Identificar grups socials, característiques i factors que condicionen la seva formació i analitzar els tipus de desigualtats entre ells i les tendències de convergència o divergència observades.

L'Institut d'Estudis Regionals i Metropolitans de Barcelona (IERMB) s'encarrega de la direcció, treball de camp, tractament de dades i anàlisi de l'enquesta des de la seva instauració l'any 1985. La primera edició fou impulsada per la Corporació Metropolitana de Barcelona i les següents per la Mancomunitat de Municipis de l'Àrea Metropolitana de Barcelona i la Diputació de Barcelona. En la darrera edició s'ha incorporat l'IDESCAT com a organisme promotor, passant a formar part del pla estadístic de Catalunya 2006-09.

L'enquesta té una periodicitat quinquennal i el seu àmbit territorial s'ha anat ampliant. Així, l'edició de 1985 es limitava a la ciutat de Barcelona i els 26 municipis que integraven la Corporació Metropolitana de Barcelona, la de 1990 cobria la Regió I³² i la de 1995 l'àmbit abastava tota la Regió Metropolitana de Barcelona³³. L'any 2000 s'amplià a la província de Barcelona i el 2005 a tota Catalunya. El disseny de la mostra permet la desagregació de la informació de la darrera edició a dues escales: a escala de Catalunya és representativa pels 7 àmbits territorials, mentre que a escala de la província de Barcelona ho és per les comarques i també per la Regió Metropolitana i les dues corones.

L'univers són els individus de 16 anys i més residents en llars familiars. La unitat d'anàlisi també és l'individu, tot i que es pregunta sobre algunes característiques de la llar i dels que hi resideixen. Per a cada llar s'enquesta només a un membre mitjançant una entrevista domiciliària. El nombre d'entrevistes també ha anat creixent amb l'ampliació de l'àmbit d'estudi. Les 3 primeres edicions estaven al voltant de 5.000 entrevistes, l'any 2000 s'incrementà fins 6.830 i l'any 2006 fins 10.397.

³² La Regió I correspon a les comarques del Baix Llobregat, Barcelonès, Maresme, Vallès Occidental i Vallès Oriental.

³³ La Regió Metropolitana de Barcelona correspon a les comarques de la Regió I, Alt Penedès i Garraf.

Dades generals	Any de naixement, sexe, estat civil
Estructura de la llar	Persones que hi viuen, viu en parella, inici de la convivència, any de casament, nombre de fills i any de naixement, fills que viuen amb l'entrevistat/da, fills desitjats
Habitatge	Règim de tinença, pagament mensual, superfície, serveis i espais disponibles, inconvenients, disponibilitat i característiques de segona residència
Procedència geogràfica	Província o país de naixement, Municipi de naixement si és de Catalunya, any d'arribada a Catalunya i al municipi actual, província o país de naixement del pare i de la mare
Llengua	Llengua habitual, coneixement del català i el castellà
Nivell d'estudis	Nivell d'estudis de l'entrevistat/da, de la parella, del /de la cap de família, parella del cap, del pare i de la mare, titulació universitària
Situació laboral	Relació amb l'activitat, principal font d'ingressos, situació professional, activitat de l'empresa, Pels ocupats: jornada laboral, tipus de contracte, localització, mitjà de desplaçament, dades de l'empresa, cerca d'una altra feina Pels aturats: temps cercant, feina anterior, rep subsidi o atur, cursos de formació, mitjans de cerca, possibles ofertes i ingressos mínims esperats Pels inactius: si ha treballat anteriorment i motius pel que va deixar l'anterior feina, possibilitats de tornar a treballar
Treball domèstic	Qui realitza principalment les tasques, hores setmanals dedicades, serveis remunerats de que disposa a la llar
Salut	Valoració de l'estat, limitacions i qui l'ajuda
Ingressos propietats i inversions	Ingressos mensuals, ingressos de tota la llar, valoració de la situació a final de mes, propietats i assegurances contractades, valoració de la situació respecte un any abans i previsió en un any
Consum	Despeses en lleure i transport, forma de pagament, lloc freqüència i mode en que fa les compres, articles de que disposa a la llar, accés a internet, dificultats econòmiques en els darrers 5 anys i com les va solucionar
Percepció del barri i de l'entorn	Any d'arribada a l'habitatge, on vivia abans i motius del canvi, previsió i motius de canvi en 5 anys, on li agradaria viure, valoració de l'entorn, problemes
Ús i imatge del territori	On compra i va al metge, nombre de desplaçaments a Barcelona i motius, valoració del barri, el municipi, la capital de comarca, Barcelona i Catalunya
Cultura i lleure	Valoració del temps lliure, activitats que fa a casa i fora en el temps lliure, lloc on les realitza, pràctica d'esport, mitjans de comunicació que segueix, hàbits de lectura, vacances
Relacions socials, associacionisme i ideologia	Freqüència amb que es relaciona amb altra gent, vot a les darreres eleccions
Per cada membre de la llar	
Relació de parentiu, any de naixement, sexe, estat civil, província de naixement, llengua habitual, nivell d'estudis, estudis en curs, relació amb l'activitat, font d'ingressos principal,	

L'IERMB publica els resultats en una col·lecció pròpia i mitjançant una pàgina web. Per l'edició de 2006, les dades de Catalunya és l'IDESCAT qui s'encarrega de la difusió mitjançant la seva pàgina web. L'IERMB realitza explotacions específiques de l'enquesta si es sol·liciten per projectes concrets, però fins ara no ha facilitat la matriu de dades de cap edició.

3.5.3 Encuesta de Condiciones de Vida (ECV)³⁴

La Encuesta de Condiciones de Vida (ECV) és una operació estadística portada a terme per l'INE amb la finalitat d'aconseguir informació harmonitzada pels països de la Unió Europea. Té entre els seus objectius principals proporcionar informació sobre la renda, el nivell i composició de la pobresa i l'exclusió social a Espanya. Es tracta d'una enquesta a llars amb periodicitat anual que pren el relleu del Panel de Llars de la Unió Europea (PHOGUE) que es realitzà entre 1994 i 2004. La primera edició de l'enquesta es va realitzar l'any 2004 i les darreres dades disponibles a dia d'avui pertanyen a 2006.

Pel conjunt d'Espanya s'han entrevistat 16.000 llars. L'enquesta permet una desagregació dels principals resultats a escala NUTS II, que correspon a Comunitats Autònomes. En el cas de Catalunya s'han fet unes 1.800 entrevistes.

L'enquesta segueix un model de "panel rotant" on se segueixen les llars durant 4 anys. Cada any es renova una quarta part de la mostra, de manera que s'obtenen dades transversals i longitudinals. El qüestionari individual es pregunta a tots els membres de la llar de 16 anys i més.

Llar	
Dades generals. Per cada membre de la llar	Sexe, data de naixement, relació amb l'activitat, nacionalitat, incorporació i baixa de la llar, ordre del pare, mare i cònjuge
Habitatge principal	Tipologia, nombre d'habitacions, instal·lacions, problemes, règim de tinença Si és de propietat: l'any d'adquisició i la forma i quantitat pagada Si és de lloguer o cedida: any de lloguer o cessió, preu, despeses, càrrega que suposa
Equipament de la llar	Disponibilitat i si es poden permetre o li agradaria tenir certs equipaments
Situació econòmica	Préstecs pendents i càrrega que suposen, si es poden permetre certes activitats, pagaments els últims 12 mesos i si s'han endarrerit, com arriben a final de mes, ingressos que considera mínims per arribar a final de mes
Ingressos	Tipus, periodicitat i quantitat dels ingressos de l'any anterior

³⁴ Informació extreta de < <http://www.ine.es/jaxi/menu.do?type=pcaxis&path=%2Ft25%2Fp453&file=inebase&L=0>>. [Consulta 22-5-2008].

Individual. Persones de 16 anys i més	
Dades biogràfiques	País de naixement, estat civil, parella de fet
Activitat	Relació amb l'activitat, recerca de feina, ocupació, situació professional i tipus de contracte de la feina anterior o de l'actual, activitat de l'establiment, hores setmanals de treball, motius del canvi de treball, treballs addicionals, relació amb l'activitat al llarg de l'any anterior
Experiència professional	Any en què comença a treballar, anys treballant
Educació	Estudis en curs, nivell d'estudis, any en que assolí el nivell més alt
Salut	Valoració de l'estat de salut, malalties cròniques, assistència mèdica els darrers 12 mesos
Renda personal	Tipus, periodicitat i quantitat dels ingressos rebuts l'any anterior

Està previst que cada any s'incorpori un mòdul addicional per recollir informació sobre un tema determinat. L'any 2005 el mòdul tractava sobre la transmissió intergeneracional de la pobresa, mentre que l'any 2006 el tema escollit va ser la participació social.

Les taules de resultats de l'enquesta es poden consultar a la pàgina web de l'INE, però de moment no es distribueixen les microdades.

3.5.4 Encuesta Presupuestos Familiares (EPF)³⁵

Les enquestes sobre pressupostos familiars són unes de les de major tradició per part de l'INE. La primera enquesta data de l'any 1958 i s'han anat repetint amb una periodicitat més o menys decennal. Mentre que les primeres eren de tipus estructural ja que aportaven informació cada cert temps, a partir de 1977 es posà en funcionament la primera enquesta de tipus conjuntural amb dades trimestrals. Des de llavors s'han succeït diferents etapes en que s'han produït diversos canvis metodològics. L'any 1997 s'inicià la Encuesta Continua de Presupuestos Familiares (ECPF) que es mantingué fins l'any 2006. Per fer front a les noves exigències per part dels diferents usuaris i seguint les recomanacions dels organismes internacionals, al gener de 2006 es posà en funcionament la nova Encuesta de Presupuestos Familiares (EPF). Malgrat els canvis introduïts, totes tenen l'objectiu de subministrar informació sobre la naturalesa i destinació de les despeses de consum, així com sobre diverses característiques relatives a les condicions de vida de les llars. Es basen en recollir les despeses de consum produïdes a la llar durant un període determinat. Les despeses no només es refereixen al flux monetari destinat al pagament de determinats béns i serveis de consum final, sinó que també considera el valor dels béns percebuts en concepte d'autoconsum, autosuministre, salari en espècie, menjars gratuïts o bonificats i lloguer imputat a l'habitatge on resideix la llar.

³⁵ Informació extreta de <<http://www.ine.es/jaxi/menu.do?type=pcaxis&path=%2Ft25%2Fp458&file=inebase&L=0>>. [Consulta 22-5-2008].

Les diferències entre la ECPF i l'EPF són vàries i s'introduïren amb la intenció d'assegurar la qualitat de la informació provinent de l'enquesta. Un dels canvis és el relatiu a la periodicitat, que era trimestral a la ECPF amb base 1997 i que ha passat a ser anual des de 2006. La mostra s'ha ampliat considerablement passant de 8.000 llars per cada onada a 24.000 en la nova enquesta. Per Catalunya la mostra ha passat de 960 llars a unes 3.600. També ha variat la col·laboració de les llars, que ha passat de 8 trimestres consecutius en els quals les llars informaven de les seves despeses al llarg d'una setmana, a col·laborar en dos anys consecutius en els quals les llars informen de les seves despeses durant dues setmanes. Amb aquesta ampliació es pretén anul·lar l'efecte de realitzar l'entrevista en una setmana atípica. Per últim, s'han simplificat els instruments de recollida de la informació i del nombre de variables que s'investiguen amb la intenció de facilitar la resposta de les llars i millorar-ne la qualitat.

Tot i les diferències entre les dues etapes, l'INE ha previst enllaçar-les per tal d'aconseguir una sèrie temporal de despeses. L'enllaç es fa predint els valors per l'any 2006 de la informació històrica recollida amb l'ECPF 97. Així doncs, les dades anteriors a 2005 es revisen per tal d'aconseguir una sèrie pel període 1998-2006.

Tal i com s'ha comentat, la nova EPF recull totes les despeses de la llar realitzades durant dues setmanes. A més, amb la finalitat d'incloure tota la gamma de béns i serveis susceptibles de consum, es demana a les llars que indiquin les compres realitzades amb periodicitat mensual, trimestral o anual de determinats béns. Per tant, la recollida de la informació es fa mitjançant un qüestionari on es recull informació de la llar i dels seus membres, dues llibretes on es recullen totes les despeses realitzades per la llar, i per cada individu de la llar major de 14 anys i tres qüestionaris on es recull les compres de determinats productes amb periodicitat mensual, trimestral o anual.

Llars	
Per cada membre de la llar	Vinculació amb la llar, data de naixement, sexe, nacionalitat, situació de residència, estat civil, nivell d'estudis, relació amb l'activitat
Sustentador principal.	Si ha treballat, ocupació, activitat de l'establiment, situació professional, tipus de contracte
Ingressos	Tipus d'ingressos, principal font d'ingressos, ingressos mensuals de la llar i de cada membre
Llibreta de la llar	
Per cada dia al llarg de dues setmanes	Concepte i import de cada una de les despeses realitzades, nombre de persones que dinen i sopen a la llar
Per cada producte d'autoconsum, autosuministre o salari en espècie	Import pagat i valor de mercat
Llibreta Individual	
Per cada dia al llarg de dues setmanes	Concepte i import de cada una de les despeses realitzades

Concepte i import de despeses
Despeses mensuals
Despeses trimestrals
Despeses anuals

L'INE publica els resultats de l'enquesta a la seva pàgina web. De l'ECPF també existeixen publicacions en paper i se'n poden descarregar les microdades. La sèrie de dades enllaçades de les dues enquestes pel període 1998-2006 també es pot descarregar de la pàgina web.

3.5.5 Enquesta de l'ús del temps³⁶

Els seus principals objectius són obtenir informació per conèixer la dimensió del treball no remunerat de les llars, la distribució de les responsabilitats familiars, la participació de la població en activitats culturals i d'oci, l'ús del temps de grups socials especials com els joves els aturats i els ancians. Amb la informació obtinguda s'espera poder formular polítiques familiars i d'igualtat de gènere i estimar els comptes de la llar.

L'enquesta ha estat portada a terme per l'INE, col·laborant-hi l'IDESCAT a Catalunya. Segueix la metodologia d'Eurostat i no té una periodicitat establerta. La mostra és d'unes 24.000 llars i és d'àmbit estatal, tot i que s'ha ampliat la mostra per Catalunya, Andalusia, Galícia i Navarra, d'on s'obtenen resultats representatius. A Catalunya s'han entrevistat unes 3.800 llars. L'enquesta està dirigida a la població de 10 anys i més. El nombre d'individus pels quals s'ha recollit informació ha estat de 46.774 per Espanya i 6.955 a Catalunya.

La mostra es reparteix de manera uniforme al llarg de l'any perquè quedin representats tots els dies. Es divideix en dues submostres iguals: una contestarà el qüestionari diari de dilluns a dijous i l'altre de divendres a dissabte. D'aquesta manera es potencien els dies de cap de setmana ja que es considera que tenen una major variabilitat.

La informació es recull mitjançant 4 qüestionaris:

- Qüestionari de llar.
- Qüestionari individual: Cada membre de la llar de 10 anys i més.
- Qüestionari diari: Cada membre de la llar de 10 anys i més ha d'indicar totes les activitats que estava realitzant cada 10 minuts en un dia seleccionat.
- Horari de treball setmanal. Cada membre de la llar ocupat indica els períodes de treball al llarg d'una setmana. Inclou el treball secundari i el treball a casa, però no el transport i les pauses no remunerades per menjar.

³⁶ Informació extreta de < <http://www.ine.es/jaxi/menu.do?type=pcaxis&path=%2Ft25%2Fe447&file=inebase&L=0>> i <<http://www.idescat.net/cat/societat/qualitat/eut.html>>. [Consulta 22-5-2008].

Llar	
Dades personals de cada membre de la llar	Participació en el pressupost de la llar, situació de residència, sexe, relació de parentiu amb la persona de referència, data de naixement, relació amb l'activitat
Menors de 10 anys	Persona que l'atén i hores que hi dedica, atenció en alguna institució, hores que hi està
Característiques de l'habitatge	Tipologia, règim de tinença, nombre d'habitacions, instal·lacions
Béns, equipaments i serveis de la llar	Disponibilitat de determinats béns i de servei domèstic
Ingressos econòmics	Tipus d'ingressos que rep, principal font d'ingressos, ingressos mensuals
Ajuts rebuts a la llar	Si han rebut ajuts per fer determinades tasques, el número d'hores i si han pagat

Individual	
Dades generals	Espanyol o estranger, província o país de naixement, estat civil
Activitat econòmica i ocupació	Si va treballar i motiu pel qual no ho va fer, situació professional, característiques de la jornada, ocupació, activitat de l'establiment i ingressos de la feina principal, situació professional i ingressos del treball secundari, relació amb l'activitat
Cerca de feina	Si està cercant feina i com ho està fent
Ajuts a la llar	Si ha realitzat ajuts per fer determinades tasques, el número d'hores setmanals i si li han pagat
Educació i formació	Estudis cursats les darreres 4 setmanes, tipus, durada, hores setmanals i nivell d'estudis
Estat de salut	Valoració, malalties cròniques, discapacitats
Activitats de voluntariat	Si n'ha fet i quantes hores
Activitats	Assistència a les darreres 4 setmanes a activitats culturals, d'oci, esportives o socials
Temps lliure. Persones de 16 anys i més	Valoració del temps lliure i activitats que li agradaria fer

Diari d'activitats. Cada 10 minuts d'un dia determinat	
Activitat principal	
Activitat secundària	
Persones que l'acompanyen en cada activitat	
Horari de treball setmanal. Els 7 dies de la setmana s'han de detallar els períodes de treball	
Hores efectives de treball de cada dia	
Horari d'entrada i sortida de cada tram de treball	

L'INE ha publicat els principals resultats de l'enquesta tant en paper com a la seva pàgina web, mentre que l'IDESCAT publica els relatius a Catalunya. Les microdades també es poden descarregar gratuïtament de la pàgina web de l'INE.

3.6 Salut

3.6.1 Encuesta Nacional de Salud (ENS)³⁷

La Encuesta Nacional de Salud (ENS) té per objectiu principal proporcionar informació sobre la salut de la població per poder planificar i avaluar les actuacions en matèria sanitària i proporcionar l'adequada atenció als usuaris dels serveis de salut. L'enquesta s'inicià l'any 1987 per iniciativa del Ministerio de Sanidad y Consumo i amb la participació del CIS en el treball de camp. En aquesta primera etapa es realitzaren edicions l'any 1987, 1993, 1995, 1997 i 2001. A partir de 2003, l'INE és l'organisme que col·labora amb el Ministerio de Sanidad y Consumo en la seva realització. La darrera edició correspon a l'any 2006.

Més específicament els objectius són els següents:

- Obtenir informació sobre la valoració de l'estat de salut general i identificar els principals problemes que perceben els ciutadans.
- Analitzar el grau d'utilització dels serveis de salut i les seves característiques.
- Conèixer l'ús de determinades pràctiques preventives.
- Conèixer la freqüència i distribució dels hàbits de vida que suposen risc per la salut.
- Relacionar tota la informació amb les característiques sociodemogràfiques de la població.

La periodicitat és bianual i s'entrevisten 31.300 llars a tot l'estat, 2.600 per Catalunya. És representativa a escala de comunitat autònoma i la mostra s'ha ampliat en algunes comunitats (Aragó, Balears, Cantàbria, Galícia, Múrcia i Navarra) per poder obtenir resultats a escala de NUTS 4 i d'àrees de salut. A cada una de les llars seleccionades es recull informació de la llar i de tots els seus membres (qüestionari de llar), d'un adult de 16 anys i més (qüestionari d'adults) i d'un menor de 16 anys (qüestionari de menors). La informació es recull mitjançant entrevista domiciliària i tant l'adult com el menor, si n'hi ha més d'un, s'escullen aleatòriament entre els possibles candidats de la llar.

En la darrera edició, la de 2006, s'han introduït diversos canvis en el contingut i en el qüestionari que, afegits als canvis metodològics de l'edició 2003, no permeten la comparació interanual d'una part de la informació recollida. Les principals novetats d'aquesta l'edició tenen a veure amb la necessitat d'incorporar noves dimensions relacionades amb la salut i nous determinants de la salut no contemplats en edicions anterior. Així mateix, es pretén potenciar l'enquesta com instrument per mesurar les desigualtats en salut i adaptar el format als requeriments del projecte de l'enquesta Europea de Salut.

³⁷ Informació extreta de <<http://www.ine.es/jaxi/menu.do?type=pcaxis&path=/t15/p419&file=inebase&L=0>> i <<http://www.msc.es/estadEstudios/estadisticas/encuestaNacional/encuesta2006.htm>> [Consulta 22-5-2008].

Llar	
Per cada membre de la llar	Sexe, lloc de residència, relació de parentiu amb l'adult seleccionat, nivell d'estudis, si és la persona que més aporta al pressupost de la llar
Adult seleccionat	País de naixement, nacionalitat, estat civil, conviu en parella, relació amb l'activitat, percep alguna prestació o pensió, temps a l'atur, característiques de la jornada laboral, característiques del contracte, motiu de deixar de treballar, activitat de l'empresa, ocupació i situació de la feina actual o de la darrera si no treballa
Parella de l'adult seleccionat i de la persona que més aporta al pressupost de la llar	Relació amb l'activitat, percep alguna prestació o pensió, temps a l'atur, característiques de la jornada laboral, característiques del contracte, motiu de deixar de treballar, activitat de l'empresa, ocupació i situació de la feina actual o de la darrera si no treballa
Característiques de l'habitatge	Dormitoris, metres quadrats, problemes
Ingressos de la llar	Tipus d'ingrés, import mensual
Menor seleccionat	País de naixement, nacionalitat

Adult seleccionat	
Treball reproductiu	Si hi ha a la llar membres que necessitin atenció, qui s'encarrega i amb quina dedicació
Estat de salut	Valoració de l'estat de salut general i si ha patit o pateix certes malalties o problemes de salut
Accidentabilitat	Si ha patit algun tipus d'accident els darrers 12 mesos, conseqüències i tractament
Restricció de l'activitat	Restriccions sobre l'activitat habitual a les darreres dues setmanes i motius
Consum de medicaments	Consum de medicaments les darreres dues setmanes, tipus de medicament i si ha estat amb recepta o no
Salut mental i estrès laboral	Valoració respecte diverses qüestions a les darreres setmanes relacionades amb l'estat anímic i les condicions de treball
Utilització de serveis sanitaris	Serveis sanitaris utilitzats les darreres 4 setmanes o els darreres 12 mesos per serveis més generals
Hàbits de vida	Consum de tabac i alcohol, realització d'exercici físic, alimentació
Pràctiques preventives	Vacunes, higiene dental, controls ginecològics, seguretat vial
Agressions	Agressions o maltractaments rebuts
Discriminació	Si s'ha sentit discriminat al darrer any, on i per quin motiu
Característiques físiques i sensorials	Pes, alçada, característiques auditives i visuals
Suport afectiu i funció familiar	Valoració de diferents situacions de suport afectiu i personal de la vida quotidiana
Limitacions per realitzar activitats de la vida quotidiana	Limitacions per realitzar diferents activitats de la vida quotidiana, quines i en quin grau es troba limitat/da

Menor seleccionat. Respon un adult	
Característiques generals	Limitacions per realitzar les activitats habituals els darrers 6 mesos, motiu, pes, alçada
Estat de salut	Valoració de l'estat de salut general i si ha patit o pateix certes malalties o problemes de salut
Accidentabilitat i agressions	Si ha patit algun tipus d'accident els darrers 12 mesos, conseqüències i tractament
Restricció de l'activitat	Restriccions sobre l'activitat habitual a les darreres dues setmanes i motius
Consum de medicaments	Consum de medicaments les darreres dues setmanes, tipus de medicament i si ha estat amb recepta o no
Salut mental	Valoració de certes frases que descriuen les capacitats i dificultats del/de la nen/a
Utilització de serveis sanitaris	Serveis sanitaris utilitzats les darreres 4 setmanes o els darrers 12 mesos per serveis més generals
Hàbits de vida	Descans, exercici físic i alimentació
Pràctiques preventives	Vacunes, higiene dental, seguretat vial
Discriminació	Si s'ha sentit discriminat al darrer any, on i per quin motiu
Qualitat de vida	Valoració de diverses preguntes de com s'ha trobat el nen/a els darrers 7 dies

Els resultats de l'enquesta es poden trobar a la pàgina web de l'INE i del Ministerio de Sanidad y Consumo. A la pàgina web del ministeri també es poden descarregar gratuïtament les microdades de l'enquesta de les edicions 2003 i 2006. Les anteriors edicions es poden sol·licitar.

3.6.2 Encuesta Sobre Discapacidades, Deficiencias y Estado de Salud (EDDES)³⁸

Les enquestes sobre discapacitat tenen per objectiu general aportar informació pel sistema nacional de dependència, proporcionant una base estadística que permeti guiar la promoció de l'autonomia personal i la prevenció de les situacions de dependència. L'enquesta la realitza l'INE i està promoguda per l'Instituto de Migraciones y Servicios Sociales (IMSERSO) i l'ONCE.

Fins ara s'han realitzat 3 edicions de l'enquesta, 1986, 1999 i 2007. De la darrera edició encara no s'han publicat els resultats ni els qüestionaris. Per aquest motiu, la informació que s'ha analitzat correspon a 1999. En principi, les enquestes de 1999 i 2007 han de proporcionar resultats comparables (l'enquesta de 1986 i 1999 no ho són) i per tant han de ser similars en metodologia i continguts. Les principals novetats de la nova enquesta són que es formularà un qüestionari als cuidadors principals i que també s'entrevistarà, en una segona fase de l'enquesta, a persones residents a centres de persones majors, residències i hospitals psiquiàtrics i geriàtrics de llarga durada. Per contra, no s'ha inclòs el qüestionari sobre l'estat de salut general de la població.

Els objectius específics de l'enquesta són:

³⁸ Informació extreta de <<http://www.ine.es/jaxi/menu.do?type=pcaxis&path=/t15/p418&file=inebase&L=0>>. [Consulta 22-5-2008].

- Estimar el nombre de persones residents en habitatges familiars que pateixen alguna discapacitat.
- Conèixer el grau de severitat i el pronòstic evolutiu.
- Identificar els diferents tipus de deficiències que les originen.
- Avaluar les dificultats que el discapacitat troba en el seu entorn.
- Determinar l'estructura de la població afectada per discapacitats.
- Identificar els factors de risc i els hàbits de vida que incideixen en l'estat de salut de la població.

La mostra final per a tota Espanya és de 70.500 llars i 218.185 individus. Per Catalunya, la mostra ha estat de 7.443 llars amb 21.713 persones entrevistades. La mostra de l'enquesta del 2007 s'ha ampliat fins a 96.075 llars pel total de l'estat i aproximadament 6.150 centres.

La informació s'ha recollit mitjançant 4 qüestionaris diferents. El qüestionari de la llar registra tots els membres que la compona i a partir d'aquesta informació es detecta els individus amb discapacitats (població a partir de 6 anys) i els individu amb limitacions (població menor de 6 anys), als quals se'ls formula el qüestionari corresponent. El qüestionari sobre l'estat de salut se li preguntava a un membre de la llar escollit aleatòriament.

Llars	
Per cada membre de la llar	Situació de residència a la llar, data de naixement, sexe, nacionalitat, estat civil, relació de parentiu amb el sustentador principal, nivell d'estudis, relació amb l'activitat, situació professional, ocupació, activitat de l'establiment, tipus de cobertura sanitària, certificat de minusvalidesa,
Membres de la llar que han estat internades en un establiment col·lectiu els darrers 12 mesos	Tipus d'establiment, durada de l'internament
Discapacitats	Membres de la llar que pateixen discapacitats
Limitacions	Membres de la llar que pateixen limitacions
Ingressos de la llar	Tipus d'ingressos, principal font d'ingressos, ingressos mensuals, prestacions socials rebudes

Discapacitats	
Dades generals	Diagnòstic de malalties, fills anteriors de la mare, edat de la mare al naixement, embarassos de més de 6 mesos i edat al finalitzar el primer embaràs o naixement del primer fill
Estudis	Titulació acadèmica, cursos de formació ocupacional, estudis no reglats,
Per cada discapacitat que pateix	Ajuts rebuts i sol·licitats, severitat, pronòstic evolutiu, deficiència d'origen
Per cada deficiència declarada	Problema que causà la deficiència, edat d'inici
Atenció personal	Rep atenció personal i per part de qui, quantes hores setmanals, quan temps porta i si ha afectat les activitats diàries del cuidador, percep alguna compensació econòmica
Canvis de residència i pertinença a organitzacions NO governamentals	Ha hagut de canviar de residència per la discapacitat, motiu del canvi, pertany a alguna ONG, quina deficiència que n'ha motivat la pertinença
Prestacions sanitàries, socials i econòmiques	Tractaments i serveis mèdics rebuts, si ha rebut determinats serveis els darrers 14 dies o al darrer any, ha estat internat en algun centre, prestacions rebudes per la discapacitat
Persones de 16 anys i més	Ha hagut de modificar la seva relació amb l'activitat o ocupació per la discapacitat, tipus de contracte, cerca de feina,
Població 6-15 anys	Situació d'escolarització, tipus de centre escolar,

Limitacions	
Per cada limitació que pateix	Ajuts rebuts i sol·licitats, severitat, pronòstic evolutiu, deficiència d'origen
Per cada deficiència declarada	Problema que causà la deficiència i edat d'inici
Dades generals	Diagnòstic de diverses malalties, fills que ha tingut la mare abans, edat de la mare al naixement
Atenció personal	Rep atenció personal i per part de qui, quantes hores setmanals, quan temps porta i si ha afectat les activitats diàries del cuidador, percep alguna compensació econòmica
Canvis de residència i pertinença a organitzacions NO governamentals	Ha hagut de canviar de residència per la discapacitat, motiu del canvi, pertany a alguna ONG, quina deficiència que n'ha motivat la pertinença
Prestacions sanitàries, socials i econòmiques	Tractaments i serveis mèdics rebuts, si ha rebut determinats serveis els darrers 14 dies o al darrer any, ha estat internat en algun centre, prestacions rebudes per la discapacitat,

Salut	
Condicions de salut	Valoració de l'estat de salut, pes i alçada, consum i pagament de medicaments, limitacions en l'activitat diària, fills anteriors i edat de la mare quan va néixer, embarassos de més de 6 mesos i edat al finalitzar el primer embaràs o naixement del primer fill, malalties cròniques,
Accidentabilitat i victimització	Accidents i violència física que ha patit els darrers 12 mesos, on va ser, conseqüències
Serveis sanitaris i socials	Si ha rebut determinats serveis els darrers 14 dies o any
Accessibilitat	Tipus d'edifici on viu, dificultats en l'entorn habitual
Hàbits alimentaris	Àpats diaris, tipus de menjar a la llar i fora
Hàbits de vida	Consum de tabac i alcohol i activitat física habitual

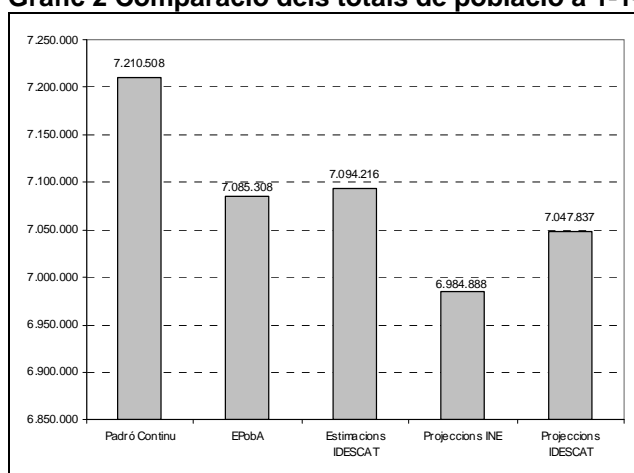
L'INE publica les dades de l'enquesta a la seva pàgina web i també s'ha publicat un informe general (CED, 2005). A més, també es poden descarregar gratuïtament les dades a la pàgina web.

4 RELACIÓ ENTRE LES FONTS I LES TEMÀTIQUES DEMOGRÀFIQUES

4.1 Evolució de la població

A l'hora d'estudiar l'evolució de la població s'ha de prendre una població que permeti analitzar-ne la dinàmica. En aquest apartat, s'analitza en primer lloc les diferents opcions amb la finalitat de determinar els avantatges i inconvenients de cadascuna.

Gràfic 2 Comparació dels totals de població a 1-1-2007

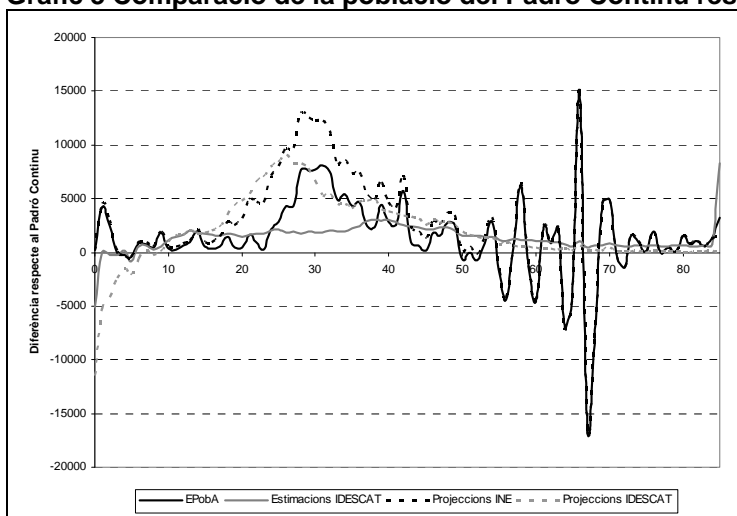


Font: INE, IDESCAT

Les diferències entre els totals de població de les diferents fonts existents són considerables. El Padró Continu presenta la població més elevada amb 7.210.508 persones, mentre que la xifra menor correspon a les projeccions de l'INE amb 6.984.888 persones, posant-se de manifest que les hipòtesis de les projeccions possiblement varen ser massa conservadores. Si es calculen les diferències per edat es pot comprovar a quines edats es dona una major sobreestimació del Padró Continu respecte de les altres fonts. Les diferències més importants es donen entre 20 i 50 anys, on el Padró Continu està clarament per sobre de la resta de fonts. L'explicació que s'havia donat fins ara atribuïa al Padró Continu una subestimació de les sortides a l'estranger. Però els canvis introduïts a partir de 2006 sembla que han corregit en certa mesura el problema i fins i tot s'han pogut donar de baixa persones que encara resideixen a Catalunya i no han fet la seva renovació padronal (Gil i Domingo, en premsa).

Els problemes administratius i de registre del Padró Continu també queden reflectits en la comparació per edats, tot i que també sembla que poc a poc es van corregint. Així, el Padró Continu tendeix a subestimar els naixements degut al retard en l'alta dels nascuts i a sobreestimar les edats més avançades degut al retard en la baixa dels difunts.

Gràfic 3 Comparació de la població del Padró Continu respecte la resta de fonts. 1-1-2007



Font. Elaboració pròpia

Pel que fa als inconvenients de les altres poblacions, també es posen de manifest els problemes de les ePOBa derivats de la suavització de les poblacions de partida. Especialment, es veu reflectit a les edats de 66 i 67 anys (nascuts al 1940 i 1941), és a dir, les generacions posteriors a la Guerra Civil, on s'ha suavitzat el salt. Com a resultat es dona una diferència amb les xifres del Padró Continu de gairebé el 40%.

Per altra banda, pel tractament de l'evolució de la població sembla lògic utilitzar una font amb dades del moment. Per tant, per analitzar l'evolució de la població es descartaria d'entrada l'ús de les projeccions ja que s'han calculat en base a unes hipòtesis d'evolució que s'han pogut complir o no i tenen un major grau d'incertesa.

Per estudiar l'evolució i el creixement de la població el Padró Continu és la font que aporta més informació i donada la seva consideració com a xifra oficial, la que sembla més idònia, tot i els problemes que pugui tenir en el seu registre. En aquest cas és millor treballar amb dades que provinquin directament dels fitxers de població que no pas fer-ho amb dades que han estat tractades i que, tot i solucionar alguns problemes, en presenten d'altres. Les estimacions de població serien més escaients pel càlcul d'indicadors on s'utilitzin edats sobreestimades al Padró Continu.

L'anàlisi de l'evolució a escales territorials inferiors, per exemple municipal, s'ha de fer a partir del Padró Continu ja que és l'única font que facilita dades de població a escala inferior a la província.

4.2 Característiques de la població

Com ja s'ha indicat en altres apartats, el Cens de Població de 2001 és la font que aporta informació sobre una major varietat de temes. Així doncs, tot i que es tracta d'una informació no actualitzada, conté dades molt útils, sobretot quan es volen analitzar canvis. Per obtenir dades de

tipus transversal al voltant de l'any 2001 el cens és la font que pot aportar informació més extensa i degut al seu caràcter exhaustiu permet una major desagregació de les variables i creuaments múltiples. En general, sobre tots els temes que es comenten en aquest apartat es pot obtenir informació a partir del cens de 2001. Un aspecte que el fa insubstituïble és que, excepte el Padró Continu per algunes variables limitades, és l'única font que permet una desagregació a escala municipal per moltes de les variables d'interès.

Per analitzar l'**estructura per edat i sexe** de la població el Padró Continu és la font que pot servir de referència. A més, s'ha de considerar que el disseny de la mostra de les fonts obtingudes per mostreig tenen l'edat i sexe com a variables d'estratificació. Així doncs, l'estructura per edat i sexe de gairebé totes les enquestes hauria de variar molt poc de la del Padró Continu.

Per la resta de variables recollides al Padró Continu (lloc de residència, lloc de naixement i nacionalitat) tampoc té sentit utilitzar les basades en mostres quan es disposa de la font exhaustiva.

Per la resta de variables que no recull el Padró Continu, l'Enquesta Demogràfica és una font molt important ja que recull informació sobre un ampli ventall de característiques. Entre les variables no recollides al Padró Continu hi ha l'**estat civil**, que sí que es recull a la majoria d'estadístiques. A més, no tant sols permeten analitzar la població segons l'estat civil legal, sinó que també permeten estudiar les parelles de fet. L'EPA i l'ECVHP són altres fonts vàlides per estudiar les característiques de la població segons l'estat civil. Si estimem la població segons el tipus d'emparellament per cada una de les enquestes els resultats són bastant similars.

Taula 3 Població de 16 anys i més segons el tipus d'emparellament al 2006. Catalunya

	No viu en parella	Cohabitació	Matrimoni	No consta	Total
EPA*	2.063.739	385.014	3.423.549		5.872.302
	35,1	6,6	58,3		
ECVHP**	2.094.640	414.090	3.529.760	10.930	6.049.420
	34,6	6,8	58,3	0,2	

* Estimació pròpia a partir de les microdades de l'EPA del segon trimestre de 2006

** Extretra de la pàgina web

<<http://www.idescat.net/territ/BasicTerr?TC=5&V0=3&V1=3&V3=1455&V4=1478&ALLINFO=TRUE&PARENT=25&CTX=B>> [Consulta 22-5-2008]

Pel que fa a les característiques segons l'**activitat**, l'EPA és la font més indicada per l'estudi ja que és la finalitat per la qual es realitza i el seu disseny s'orienta en aquest camp. La MCVL, que és l'altra font que té com a principal objectiu l'estudi de l'activitat, també pot ser útil per l'anàlisi d'alguns aspectes de l'activitat, però cal tenir en compte és una font provinent de registres administratius i que presenta bastants problemes en algunes de les seves variables. Tot i això, si es fan certs tractaments de les dades per tal d'equiparar dues fonts de naturalesa tan diferent, els resultats són força semblants. Ramos (2007) calcula algunes estadístiques d'activitat a partir de les dues fonts i arriba a la conclusió que les diferències són mínimes i que es podrien explicar per la possibilitat de l'EPA de captar el treball no registrat. Per altra banda, l'ECVHP també inclou un ampli apartat relatiu a la situació laboral que ofereix possibilitats d'anàlisi, mentre que l'Enquesta

Demogràfica recull les principals variables d'activitat. Al PaD les variables relacionades amb l'activitat formen un extens bloc del qüestionari i al tractar-se d'una enquesta de panel permet el seguiment en diferents moments, així com el tractament longitudinal de la informació.

Respecte al **nivell d'instrucció** de la població, tot i que entre les enquestes analitzades no n'hi ha cap d'específica, també és un tema bastant comú i en la majoria s'inclou un apartat amb preguntes sobre estudis finalitzats o en curs. És especialment interessant l'apartat sobre educació que apareix al PaD ja que es considera que és una variable important en l'estudi de les desigualtats. A més, en poder-se fer un tractament longitudinal permet analitzar transicions com la transició escola-treball. L'EPA i l'ECVHP també aporten informació sobre el nivell d'estudis que a més es pot creuar amb el nivell d'estudis dels progenitors i de la parella. En el cas de l'ECVHP es pot fer el creuament per tots els individus de la mostra mentre que amb l'EPA es pot creuar si aquests viuen a la mateixa llar de l'individu.

El **lloc de naixement** és una variable recollida a bona part de les enquestes i que permet caracteritzar la població segons el seu lloc d'origen. L'Enquesta Demogràfica i l'ECVHP són les que recullen amb més detall el lloc d'origen ja que es pot saber el municipi on va néixer l'individu. A partir de les dues enquestes es pot també identificar la procedència dels progenitors i per tant crear tipologies dels individus segons el seu origen.

En relació a les **característiques de la llar**, es pot reconstruir l'estructura a partir de pràcticament totes les enquestes. En aquests sentit, s'ha de destacar que ja s'han fet estudis a partir de l'EPA (Garrido, Requena i Toharia, 2000) i els informes de la ECVHP inclouen un apartat sobre el tema. L'ECV i l'EPF són enquestes dirigides a les llars i amb les quals també es pot reconstruir la seva estructura. A partir de l'Enquesta Demogràfica també és possible reconstruir les llars i estudiar-ne les característiques.

Les **característiques dels habitatges** és un altre tema que es pot abordar amb la informació recollida. L'apartat sobre l'habitatge és bastant habitual en els qüestionaris, sobretot en les enquestes de condicions de vida. Tant el PaD com l'ECVHP i l'ECV recullen dades relacionades amb les característiques dels habitatges i del seu entorn, així com dels equipaments disponibles. L'Enquesta Demogràfica aporta noves dades en relació a l'edifici on es troba l'habitatge i amplia la informació sobre les característiques de l'habitatge. Una variable que apareix en diverses enquestes és la disponibilitat d'**habitatge secundari** que es pot estudiar a partir de l'Enquesta Demogràfica i de l'ECVHP.

4.3 Formació i dissolució de la parella

Les dades de matrimonis provinents de l'MNP són la font més indicada com a numerador pel càlcul d'indicadors transversals de formació de parella. Pel que fa als denominadors, si els indicadors són pel total de la població, és més adient la utilització de les estimacions de

poblacions. En canvi, si es volen calcular indicadors comparatius per diferents subpoblacions cal recórrer a les xifres del Padró Continu ja que tenen més desagregació. En la dissolució de la parella s'actua de la mateixa manera, però utilitzant com a numerador les dades de les sentències de separacions, divorcis i nul·litats dels jutjats.

Si l'EDL integra les dades de l'MNP es podrà fer un seguiment longitudinal de la història matrimonial dels individus. De moment aquest seguiment només es pot fer mitjançant algunes de les enquestes. L'avantatge de les enquestes és que no només recullen la història matrimonial, sinó que també recullen la convivència en parella sense haver-se casat. L'Enquesta Demogràfica és la que recull una informació més completa ja que permet conèixer aspectes de cadascuna de les relacions que ha tingut, distingint si va haver-hi matrimoni o no, la durada, els motius de la finalització i fins i tot si la convivència va seguida del matrimoni.

El PaD, si s'utilitza com enquesta panel, és a dir lligant diferents onades, també permet fer un seguiment de l'història de parella dels individus tot i que en aquest cas només es tindria informació a partir de l'any 2001.

Les dues enquestes de fecunditat tenen apartats on es recullen dades sobre les relacions de parella, però en aquest cas només es disposa d'informació de les dones i en el cas de l'Encuesta de Fecundidad només de les dones de 15 a 49 anys.

4.4 Fecunditat

A partir de les fonts clàssiques es poden calcular indicadors transversals de la fecunditat com l'ISF o l'edat mitjana a la fecunditat. Els numeradors pel càlcul s'obtenen de l'MNP que publica les dades amb un retard aproximat d'un any. Pel que fa a les poblacions a utilitzar com a denominadors s'ha de tenir en compte que els indicadors de fecunditat es calculen a partir de les dones en edat de tenir fills, és a dir, entre 15 i 49 anys. Tal i com s'ha vist en l'apartat 4.1 aquestes són les edats en les quals el Padró Continu presenta una major sobreestimació. Així doncs, en el càlcul dels indicadors conjunturals de fecunditat seria més idoni la utilització d'una font alternativa al Padró Continu. A tall d'exemple, s'ha calculat l'ISF utilitzant el Padró Continu, les ePOBa i les estimacions postcensals de l'IDESCAT. Els resultats difereixen lleugerament entre ells obtenint-se el valor més alt amb ePOBa com a denominador (1,48 fills per dona) i el més baix pel Padró Continu (1,42 fills per dona). Amb les estimacions de l'IDESCAT s'obté un valor d'1,45 fills per dona.

En canvi, si es volen calcular els indicadors per diferents col·lectius, per exemple l'ISF per espanyols i estrangers, no hi ha cap més opció que el Padró Continu ja que actualment les estimacions no tenen més desagregació que l'edat i el sexe.

A l'hora d'estudiar altres elements de la fecunditat, el principal inconvenient és que es tracta en tots els casos de mostres molt petites i que només permeten crear un nombre molt limitat de

variables perquè els resultats siguin significatius. Es poden calcular indicadors com el nombre mig de fills o l'edat mitjana a la maternitat. A més, es poden estudiar de manera general temes com els mètodes anticonceptius utilitzats per regular la fecunditat o si existeixen diferències entre fills tinguts i desitjats i els motius pels quals no coincideixen. També permeten l'estudi de l'avortament i amb l'Enquesta de Fecunditat de 1999 es pot trobar informació sobre reproducció assistida

L'Enquesta Demogràfica és la font que aporta més informació sobre el fenomen i la mida de la mostra permet realitzar una anàlisi més detallada ja que és possible el creuament amb més variables i l'aproximació a indicadors longitudinals com la descendència final.

Pel que fa a l'EDL la informació disponible sobre el seu contingut no és gaire, però si la base de dades conté la informació dels registres de l'MNP també es podrien fer certs càlculs per estudiar la fecunditat.

Entre les fonts no específiques de fecunditat tant el PaD com l'ECVHP recullen informació sobre el nombre de fills, aquesta segona fins i tot sobre l'any de naixement de cada un d'ells. Per tant, també es podria calcular algun estadístic resum de la fecunditat i fer creuaments amb altres característiques.

Amb les enquestes que es recullen dades de tots els membres de la llar es podrien fer càlculs a partir dels fills que viuen a la llar. Per grandària de la mostra i informació recollida, l'EPA podria ser la més indicada ja que permet localitzar fàcilment les mares dels individus i assignar a cada dona el nombre de fills que viuen a la llar. Amb l'ECV i l'EPF es poden fer càlculs similars, però la mostra és bastant menor, així com el nombre de variables recollides.

4.5 Mortalitat i estat de salut

Per estudiar la mortalitat la principal font d'informació és l'MNP que facilita els numeradors per calcular els indicadors. A l'hora de triar els denominadors, atesos els problemes que planteja el Padró Continu a les edats avançades, sembla més convenient la utilització d'estimacions, ja sigui ePOBa o estimacions de l'IDESCAT. Les defuncions per causa de mort proporcionen informació addicional sobre la mortalitat i permeten un estudi més en profunditat del fenomen³⁹.

Un tema relacionat amb la mortalitat que pot ser tractat a partir de les enquestes és l'estat de salut de la població. Davant de l'increment de la longevitat ha sorgit l'interès en estudiar en quines condicions de salut es produeix aquest allargament dels anys de vida. En aquest sentit, l'ENS com la EDES són dues enquestes que tenen l'estat de salut i la incidència de la discapacitat com objecte d'estudi. A partir d'elles es poden calcular indicadors d'esperança de vida en salut i la incidència de certes malalties, així com l'efecte dels accidents.

³⁹ Veure Blanes (2007).

Les enquestes sobre condicions de vida també tracten l'estat de salut i destinen un apartat dels qüestionaris a indagar sobre la percepció que en tenen els individus i com afecta aquest estat i els possibles problemes de salut a la vida quotidiana de les persones. L'ECV i l'ECVHP són les que tenen més preguntes relacionades amb la salut, però en el PaD també n'hi ha un apartat relacionat.

Per últim, és important considerar la forma com es recull l'estat de salut a les enquestes ja que es tracta de la percepció o valoració que té l'individu. És a dir, es tracta d'una pregunta molt subjectiva, fet que s'ha de tenir en compte quan s'analitzen les respostes.

4.6 Migracions i mobilitat

L'EVR és la font que proporciona dades més útils per mesurar els fluxos migratoris en un període determinat. Pel càlcul d'indicadors, a l'hora de triar una població com a denominador, es pot utilitzar el mateix criteri que en els fenòmens comentats anteriorment. Per tant, si es calculen indicadors pel total de la població s'optaria per les estimacions i si s'introdueixen variables d'agrupació es prendran les xifres padronals.

A partir de les enquestes es pot extreure informació sobre la població que ha canviat de residència, és a dir, es possible calcular migrants. Com s'ha comentat en l'apartat corresponent, a partir de l'EPA s'extreuen les dades per l'Encuesta de Migraciones. Aquesta enquesta s'ha demostrat que subestima considerablement els migrants ja si canvien de residència és complicat seguir-los i surten d'observació. Per tant, no es recolliran com a migrants.

L'Enquesta Demogràfica permet calcular els migrants en el darrer any, en els darrers 5 anys i en el darrers 10 ja que recull la residència en aquests moments i en el moment actual. També es poden estimar migrants a partir de l'any d'arribada al municipi, a Catalunya i a Espanya. A l'ECVHP s'inclouen preguntes sobre l'any d'arribada al municipi actual i a Catalunya que aporten informació sobre la mobilitat de la població. Preguntes similars es formulen al Cens que permeten obtenir dades de mobilitat anteriors al 2001.

Combinant onades consecutives del PaD també es poden estimar els individus que han canviat de residència ja que preveu el seguiment de les persones que surten d'una llar de la mostra (sempre que formin part de la mostra original). Malgrat això, tot i la intenció del panel, el seguiment dels migrants és una tasca difícil i és de suposar que part dels individus perduts entre onades es deu a migrants, que per tant estaran subestimats.

La integració dels registres de l'EVR en l'EDL permetria conèixer els diferents moviments migratoris dels individus i realitzar un estudi longitudinal de les migracions, que actualment no hi ha cap font que ho permeti.

Dins del camp de les migracions ha pres molta importància els darrers anys l'estudi de la **població estrangera**. En aquest sentit, el Padró Continu aporta informació sobre l'estoc de població tant nascuda a l'estranger com de nacionalitat estrangera. Totes les característiques recollides al Cens estan disponibles per a la població nascuda a l'estranger de l'any 2001 i que suposaven 388.576 persones.

Per aconseguir informació més actual de les característiques de la població nascuda a l'estranger es disposa de l'ENI com a enquesta específica sobre el tema. Entre els temes tractats a l'ENI té un lloc important el relacionat amb l'experiència migratòria ja que es tracta d'un col·lectiu amb bastant de mobilitat. En aquest sentit, la inclusió de preguntes on es recullen els diferents moviments realitzats permet fer un estudi longitudinal de la història migratòria dels individus. A part de les característiques generals, amb l'ENI també es poden analitzar certs temes específics d'interès pel col·lectiu d'estrangers com les motivacions dels desplaçaments, les condicions de sortida del país i d'arribada a Espanya i els contactes que manté amb el país d'origen.

L'estudi de les característiques de la població estrangera a partir d'altres enquestes planteja com a principal problema que les mostres són molt petites si es prenen només els estrangers i, per tant, la desagregació serà molt limitada. Tot i així, amb les enquestes amb una mostra més gran es poden fer creuaments significatius per algunes variables. Per exemple, a partir de l'ECVHP disposem d'una mostra d'una mica més de mil individus nascuts a l'estranger que permet conèixer algunes característiques generals. A l'EPA el col·lectiu d'estrangers suposa uns 1.400 individus, mentre que a l'Enquesta Demogràfica encara no el coneixem, però hauria de ser superior als dos mil.

L'estudi de la població estrangera a partir de la informació de les dades del Ministeri de l'Interior presenta el problema que només recull els immigrants en situació legal i certes nacionalitats no tenen l'obligació de registrar-se. Les fonts plantejades per a l'estudi de l'estoc d'emigrants tenen també el problema de la subestimació ja que es tracta de registres no obligatoris i no registren el 100% dels casos.

Respecte la **mobilitat** quotidiana es disposa de tres fonts específiques a partir de les quals es pot obtenir informació com són MOVILIA, l'EMEF i l'EMQ. L'EMEF només ens aporta informació de la Regió Metropolitana de Barcelona, però s'ha de considerar que es tracta d'una enquesta amb periodicitat anual i a més cobreix a dues terceres parts de la població de Catalunya. Les tres enquestes tenen un funcionament similar i ofereixen informació molt semblant (fins i tot l'EMEF'06 es va fer coincidir amb l'EMQ'06). En general, permeten conèixer característiques de la mobilitat de la població com els mitjans de transport utilitzats, la durada i el motiu dels desplaçaments. La informació es pot creuar amb les característiques generals dels individus per analitzar les diferències de mobilitat segons determinats segments de població. L'avantatge de les enquestes d'àmbit català és que permeten una major desagregació territorial que pot arribar a escala comarcal.

Entre les fonts no específiques de mobilitat es pot utilitzar l'Enquesta de l'Ús del Temps que dona informació sobre la durada dels desplaçaments.

L'apartat de mobilitat inclòs al Cens té el valor afegit que proporciona dades a escala municipal. Atès que la mobilitat pot variar molt entre municipis, es tracta d'un tema que pot requerir d'un anàlisi a escala territorial inferior i, per tant, alguns aspectes de la mobilitat només es podran abordar a partir del Cens.

4.7 Altres temes d'interès sociodemogràfic

Amb la informació que proporcionen les enquestes analitzades es poden estudiar altres temes de caire més sociològic. Les enquestes aporten molta informació sobre la realització d'activitats com el treball domèstic, l'atenció a nens i vells o el treball remunerat. Dins d'aquest camp d'investigació es pot analitzar com es distribueixen les tasques a la llar, fent especial èmfasi a com es distribueixen els rols de gènere. Entre ells es pot tractar la divisió del treball domèstic de la llar, del qual es recull informació al PaD i a l'ECVHP. Respecte l'atenció a nens i vells les dues enquestes també aporten informació que es pot completar amb el que aporten les enquestes de salut (ENS i l'EDDES). L'Enquesta Demogràfica també conté diverses preguntes per esbrinar sobre qui s'encarrega de les tasques d'atenció personal.

Respecte del treball remunerat, un tema vinculat són les parelles biactives i les seves característiques. En aquest cas, una font molt útil pot ser l'EPA com a font específica sobre activitat que permet relacionar la informació dels dos membres de la parella. En general totes les enquestes on és possible relacionar els dos cònjuges i on es disposi d'informació d'activitat es poden utilitzar per estudiar-ho. També són interessants les enquestes que aporten informació sobre ingressos de la llar i aportació dels membres, com per exemple l'EPF i el PaD.

L'Enquesta de l'Ús del Temps és una font que per les seves característiques pot servir per tractar qualsevol dels temes comentats anteriorment ja que permet saber quan dedica cada membre de la llar a cada activitat, relacionar-ho amb els altres membres de la llar i creuar la informació amb les característiques generals.

Amb l'Enquesta Demogràfica també es pot estudiar el procés d'emancipació ja que es recull informació sobre el moment en que els fills deixen de conviure amb l'individu. Aquesta informació també es pot extreure del PaD si es pren com a panel.

5 CONSIDERACIONS FINALS

El període 1996-2007 ha estat un període de profunds canvis que, de ben segur, han afectat les característiques sociodemogràfiques de la societat catalana. Davant l'absència de la renovació padronal de 2006 i del desfasament del cens de 2001 per analitzar tot el període, ens trobem amb una manca d'informació per a l'estudi de les transformacions viscudes i les repercussions en les característiques de la població en un moment de grans canvis. A més cal tenir en compte que fins l'any 2011 no està previst realitzar un nou cens de població que aporti prou informació sociodemogràfica. Si a això s'afegeix que les dades trigaran un temps en ser processades, molt probablement fins al 2013 no es disposarà de la informació censal. Per tant, cal buscar fonts d'informació alternatives per analitzar i avaluar l'impacte dels canvis. Les fonts aquí descrites obren moltes possibilitats d'anàlisi i cobreixen un ampli ventall de camps d'estudi. En tractar-se majoritàriament de fonts provinents de mostres tenen dues limitacions: no permeten una desagregació excessiva a escala territorial ni és possible el creuament de múltiples variables. Però la mida mostral d'algunes és suficientment gran per a una explotació acurada de bona part de la informació que recull. Probablement caldrà sacrificar anàlisis detallades i en profunditat, però la varietat de temes que poden ser tractats depassa molt probablement les pèrdues.

La utilització de fonts alternatives no treu la necessitat de disposar d'informació censal. El fet de ser una font que proporciona dades sobre el 100% de la població fa que sigui imprescindible la seva realització encara que sigui amb una periodicitat decenal. A més, el Cens és l'única font possible quan es volen fer estudis a escala municipal o inferior (per exemple, seccions censals).

En general, creiem que cal destacar les possibilitats que oferirà l'Enquesta Demogràfica en moltes àrees, tant per la varietat de temes que tracta com per disposar d'una mostra bastant elevada que permetrà fer anàlisis amb major profunditat. Entre les enquestes ja disponibles cal esmentar la validesa de l'ECVHP, però l'ús 'restringit' de les dades primàries i la no facilitació de les microdades de l'enquesta en limita molt la seva utilitat.

De les enquestes d'àmbit estatal, l'EPA permet l'estudi més enllà del camp de l'activitat, pel qual ha estat concebuda. Per altra banda, la nova ENI aporta una gran riquesa a la informació disponible sobre la població estrangera, un col·lectiu cada vegada més nombrós i amb característiques molt específiques en el seu comportament. De ben segur que l'aparició de l'ENI promourà la difusió d'un gran nombre d'informes i treballs els propers anys, donades la seva àmplia informació i actualitat del tema. En relació a les enquestes amb mostres menors, com poden ser les enquestes de fecunditat, és recomanable treballar amb molta precaució i evitar el creuament d'excessives variables.

Per altra banda, el debat sobre les poblacions està plenament obert degut a les incògnites que es tenen sobre el Padró Continu. Els darrers anys els esforços s'han dirigit a corregir les xifres de població estrangera, especialment per intentar recollir, de la millor manera possible, els emigrants a l'estranger, i sembla que s'està solucionant el problema. Però ara sembla que el Padró presenta també problemes en el registre dels espanyols, els quals també podrien estar sobreestimats. S'ha de tenir en compte que el Padró és una eina administrativa amb una gestió molt complexa i que pot amagar moltes problemàtiques i casuístiques difícils de corregir. Malgrat totes les seves mancances, el Padró Continu hauria de ser la font de referència com a població, degut al seu caràcter oficial i a la major desagregació d'informació en comparació a les altres opcions possibles en aquests moments.

Respecte les dades de l'MNP, seria interessant que es fes l'esforç de corregir la discrepància entre les xifres publicades per l'INE i l'IDESCAT. No sembla lògic que depenent d'on es busquen les dades s'obtingui una xifra o una altra d'un esdeveniment, independentment que la diferència sigui petita.

En el treball s'han exposat les fonts per a l'estudi a Catalunya. Moltes d'elles són d'àmbit nacional i, per tant, també aplicables a la resta de l'estat, mentre que d'altres, com l'Enquesta Demogràfica, només són per Catalunya. Així doncs, a dia d'avui no es disposa d'una enquesta sociodemogràfica de referència a escala estatal que cobreixi el període de major creixement econòmic dels últims anys. El projecte de l'EDL hauria de ser una font de referència, però la informació disponible fins ara no és gaire detallada. La idea de crear un fitxer comú que uneixi diferents registres és molt bona, però planteja molts dubtes seriosos de la seva viabilitat. L'experiència de la MCVL demostra que la integració de diferents fitxers està subjecte a molts problemes, sobretot si provenen de registres administratius no concebuts per l'anàlisi estadístic i la investigació. Amb tota seguretat seria de major utilitat per a la investigació una enquesta sociodemogràfica a l'estil de la realitzada l'any 1991.

BIBLIOGRAFIA I FONTS D'INFORMACIÓ

- Autoritat del Transport Metropolità (1997a). *Enquesta de mobilitat quotidiana 1996*. Barcelona.
- ___ (1997b). *La mobilitat quotidiana a la Regió Metropolitana de Barcelona. Estudi dels desplaçaments setmanals*. Barcelona.
- ___ (1997c). *La mobilitat quotidiana a la Regió Metropolitana de Barcelona. Mobilitat a les principals poblacions*. Barcelona.
- ___ (2003). *Enquesta de mobilitat quotidiana 2001*. Barcelona.
- ___ (2007). *Enquesta de mobilitat quotidiana de Catalunya 2006*. Barcelona.
- Autoritat del Transport Metropolità; Ajuntament de Barcelona. (2005). "Enquesta de mobilitat en dia feiner 2004"
<<http://www.gencat.net/mediamb/ea/mobilitat/documents/mes/enquestamobilitatendiafeiner.pdf>>
[Consulta 23-4-2008].
- ___ (2006). "Enquesta de mobilitat en dia feiner 2005"
<<http://www.gencat.net/mediamb/ea/mobilitat/documents/Enquesta%20dia%20feiner%202005%20ATM.pdf>> [Consulta 23-4-2008].
- ___ (2007). "La mobilitat a la Regió Metropolitana de Barcelona 2006"
<http://www.atm.cat/pdfs_cat/mobilitat_rmb.pdf> [Consulta 23-4-2008].
- Alberich, J. (2007). *La vinculació territorial de la població a Catalunya. Una aproximació a partir del cens de 2001* Tesi Doctoral. Departament de Geografia. Bellaterra: Universitat Autònoma de Barcelona.
- Blanes, A. (2007). *La mortalidad en la España del siglo XX. Análisis demográfico y territorial*. Tesi Doctoral. Departament de Geografia. Bellaterra: Universitat Autònoma de Barcelona.
- Blanes, A.; M. Ajenjo (1994). *Estimació i correcció del subregistre del Moviment Natural de la Població al període 1975-94: comarques, capitals comarcals, municipis majors de 5.000 habitants i restes comarcals*. Mimeo, CED.
- Cabré, A.; Domingo, A. (2007). Demografia i immigració, 1991-2005. *Economia catalana: reptes de futur*. Barcelona: Generalitat de Catalunya. Departament d'Economia i Finances; BBVA: 103-126.
- Centre d'Estudis Demogràfics (2005). *Encuesta sobre discapacidades, deficiencias y estado de salud*. Madrid: Instituto Nacional de Estadística.
- Centre d'Estudis i Recerca Sindicals. CERES (2004). *Inmigración irregular en Catalunya. Informe 2004*. Barcelona: CCOO-CERES.
- Cusido, T. A. (2006). *Origen i història del Moviment Natural de la Població a Espanya, 1850-1975*. Memòria de Recerca. Departament de Geografia. Bellaterra: Universitat Autònoma de Barcelona.
- De Castro Puente, M. A. (2006). *Estudio Demográfico Longitudinal*. Seminario internacional de estadística: "El papel de los registros administrativos en relación con el análisis social y económico y el desarrollo del sistema estadístico nacional", Madrid.
- Delgado, M. (et al). (2006). *Familia y reproducción en España a partir de la encuesta de fecundidad de 1999*. Madrid: CIS.

___ (2007). *Encuesta de fecundidad, familia y valores 2006*. Madrid: CIS.

Devolder, D. ; Gil, F.; Forte, P. (2006) *Estimación del grado de error en el registro de la población extranjera en España: un enfoque comparativo*. "Actas del X Congreso de la Población Española", Pamplona: Universidad de Navarra.

Domingo, A.; Gil, F. (2006) L'evolució recent de la població estrangera a Catalunya. A: Larios, M.J.; Nadal, M. (dir) *La immigració a Catalunya, anuari 2005. Anàlisi jurídica i sociodemogràfica*. Barcelona: Fundació Jaume Bofill: 183-222.

Esteve, A. (2003). *El Nomenclàtor com a font per a l'estudi territorial de la població a Catalunya. Aplicacions, 1857-1998*. Tesis Doctoral. Departament de Geografia. Bellaterra: Universitat Autònoma de Barcelona.

García, J. (2007). El mercat de treball a Catalunya en els últims 10 anys (1996-2006). *Economia catalana: reptes de futur*. Barcelona: Generalitat de Catalunya. Departament d'Economia i Finances; BBVA: 127-154.

Garrido, L., M. Requena, et al. (2000). "La Encuesta de Población Activa desde la perspectiva de los hogares." *Estadística Española* 42(146): 115-152.

Gil, F.; Domingo, A. (en premsa) Tendències recents de l'evolució de la població estrangera a Catalunya: cap a un canvi de cicle?. A: Larios, M.J.; Nadal, M. (dir) *La immigració a Catalunya, anuari 2007*. Barcelona: Fundació Jaume Bofill.

Institut d'Estadística de Catalunya (2004). *La població estrangera 2004*. Barcelona.

___ (2007a). *Estimacions de població. 2005. Dades postcensals*. Barcelona.

___ (2007b). *Projeccions de població de Catalunya. 2015-2030 (base 2002)*. Barcelona.

Institut d'Estudis Regional i Metropolitans de Barcelona (1988). *Enquesta Metropolitana 1985-1986. Condicions de vida i hàbits de la població de l'Àrea Metropolitana de Barcelona*. Barcelona.

___ (1992). *Enquesta de la Regió Metropolitana de Barcelona 1990. Condicions de Vida i Hàbits de la Població*. Barcelona.

___ (1998). *Enquesta de la Regió Metropolitana de Barcelona 1995. Informe general: La transformació de la societat metropolitana*. Barcelona.

___ (2000). *Enquesta de la Regió de Barcelona 2000. Condicions de Vida i hàbits de la població. Informe general*. Barcelona.

Instituto Nacional de Estadística (1999). *Encuesta Continua de Presupuestos Familiares. Metodología*. Madrid.

___ (2005a). *Encuesta de empleo del tiempo 2002-2003. Tomo I. Metodología y Resultados Nacionales*. Madrid.

___ (2005b). *Encuesta de empleo del tiempo 2002-2003. Tomo II. Resultados por Comunidades Autónomas*. Madrid.

___ (2005c). *Uso del tiempo libre. Análisis de la Encuesta de Empleo del Tiempo 2002-2003*. Madrid.

___ (2005d). "Encuesta de Población Activa 2005." *Cifras INE* 1/2005: 1-8.

___ (2007). *Encuesta de Condiciones de Vida. Metodología*. Madrid.

Jorba, J. (2007). "Estimació de l'output potencial de l'economia catalana (1980-2007)" *Nota d'economia* 88: 207-208.

León, P. (2007). *Reagrupament familiar dels immigrants a la província de Barcelona. Període 2004-2006*. Treball de recerca. Departament de Geografia. Bellaterra: Universitat Autònoma de Barcelona.

Menacho, T. (2002). *Los tipos de estandarización en demografía. Aplicación al estudio de la sdiferencias regionales de la actividad y el desempleo en España, 1990-2000*. Memòria de recerca. Departament de Geografia. Bellaterra: Universitat Autònoma de Barcelona.

Ministerio de Fomento (2003). *Encuesta de movilidad de las personas residentes en España. Movilia*. Madrid.

OCDE (2007). "Economic Outlook." *Organisation for Economic Co-operation and Development publication, Economic Department* 82.

Oliver Alonso, J. (2007). Catalunya 1994-2007: una economia en transició. *Economia catalana: reptes de futur*. Barcelona: Generalitat de Catalunya. Departament d'Economia i Finances; BBVA: 33-76.

Ramos Muñoz, B. (2007). *Comparación de las magnitudes estadísticas de empleo según la Encuesta de Población Activa y la Muestra Continua de Vidas Laborales*. Jornadas de Usuarios de la Muestra Continua de Vidas Laborales (Jornadas MCVL). Madrid.

Serra Ramoneda, A. (2007). Pròleg. *Economia catalana: Reptes de futur*, Generalitat de Catalunya. Departament d'Economia i Finances; BBVA: 19-32.

Solsona Pairó, M.; Simó Noguera, C. (2006). *Sentencias de separación y divorcio en España (1996-2006) A la luz de las relaciones de género*. XV Encontro Nacional de Estudos Populacionais, Caxambu.

Pàgines web consultades. Consulta 22-5-2008

- Cens de Població 2001
INE
<http://www.ine.es/jaxi/menu.do?type=pcaxis&path=%2Ft20%2Fe242&file=inebase&L=>
- Padrón Continu
INE
<http://www.ine.es/jaxi/menu.do?type=pcaxis&path=%2Ft20%2Fe245&file=inebase&L=>
- Nomenclàtor
INE
<http://www.ine.es/nomen2/index.do>
- Estimaciones intercensales de población
INE
<http://www.ine.es/jaxi/menu.do?type=pcaxis&path=%2Ft20%2Fp263&file=inebase&L=>
- Estimacions de Població
IDESCAT
<http://www.idescat.net/cat/poblacio/ep.html>

- Proyecciones de población a corto plazo
INE
<http://www.ine.es/jaxi/menu.do?type=pcaxis&path=%2Ft20%2Fp269&file=inebase&L=>
- Proyecciones de población a largo plazo
INE
<http://www.ine.es/jaxi/menu.do?type=pcaxis&path=%2Ft20%2Fp251&file=inebase&L=>
- Projeccions de població
IDESCAT
<http://www.idescat.net/cat/poblacio/projeccions/>
- Estimaciones de la Población Actual (ePOBa)
INE
<http://www.ine.es/jaxi/menu.do?type=pcaxis&path=%2Ft20%2Fp259&file=inebase&L=>
- Movimiento Natural de la Població
IDESCAT
<http://www.idescat.net/territ/basicterr?TC=6&V0=3&V1=3&MN=1&V3=31&PARENT=1&CTX=>
B
- INE
<http://www.ine.es/jaxi/menu.do?type=pcaxis&path=%2Ft20%2Fe301&file=inebase&L=>
- Defunciones según la causa de muerte
INE
<http://www.ine.es/jaxi/menu.do?type=pcaxis&path=/t15/p417&file=inebase&L=0>
- Movimiento Natural de los Españoles en el extranjero
INE
<http://www.ine.es/jaxi/menu.do?type=pcaxis&path=%2Ft20%2Fe314&file=inebase&L=>
- Estadística de Variaciones Residenciales (EVR)
INE
<http://www.ine.es/jaxi/menu.do?type=pcaxis&path=%2Ft20%2Fp307&file=inebase&L=>
- Estadística de nulidades, separaciones y divorcios
INE
<http://www.ine.es/jaxi/menu.do?type=pcaxis&path=%2Ft18%2Fp420%2Fp01&file=inebase&L=0>
- Emigración asistida
MTAS
<http://www.ine.es/jaxi/menu.do?type=pcaxis&path=/t20/p315/&file=inebase&L=0>
- Censo Electoral de Residentes Ausentes
INE
http://www.ine.es/censoe/censo_cerrado/index.html

- Registre d'estrangers del Ministeri de l'Interior
Ministerio de Trabajo y Asuntos Sociales.
http://extranjeros.mtas.es/es/general/DatosEstadisticos_index.html
- Enquesta Demogràfica 2007
IDESCAT
<http://www.idescat.net/cat/poblacio/ed/>
- Estudio Demográfico Longitudinal
INE
http://www.ine.es/ine/planine/planine08_dem.pdf
- Encuesta de Fecundidad
INE
<http://www.ine.es/jaxi/menu.do?type=pcaxis&path=%2Ft20%2Fp317&file=inebase&L=>
- Fecundidad y valores en la España del siglo XXI
CIS
http://www.cis.es/cis/opencm/ES/1_encuestas/estudios/listaMuestras.jsp?estudio=6478
- Encuesta de Movilidad de las Personas Residentes en España
Ministerio de Fomento
http://www.fomento.es/MFOM/LANG_CASTELLANO/INFORMACION_MFOM/INFORMACION_ESTADISTICA/movilia/
- Enquesta de Mobilitat Quotidiana (EMQ)
IERMB
<http://www.iermb.uab.cat/htm/enquestesMobilitat.asp?idEncCat=3>
ATM
http://www.atm.cat/cat/apartado4/apart4_04_int.htm
- Enquesta de mobilitat en dia feiner a la RMB (EMEF)
IERMB
<http://www.iermb.uab.cat/htm/enquestesMobilitat.asp?idEncCat=2>
- Encuesta Nacional de Inmigrantes (ENI)
INE
<http://www.ine.es/jaxi/menu.do?type=pcaxis&path=%2Ft20%2Fp319&file=inebase&L=0>
- Encuesta de migraciones
INE
<http://www.ine.es/jaxi/menu.do?type=pcaxis&path=%2Ft20%2Fp311&file=inebase&L=>
- Encuesta de Población Activa (EPA)
INE
http://www.ine.es/jaxi/menu.do?type=pcaxis&path=/t22/e308_mnu&file=inebase&N=&L=0

- Muestra Continua de Vidas Laborales (MCVL)
Seguridad Social
http://www1.seg-social.es/stpri01/idcplg?IdcService=SS_GET_PAGE&nodeld=211&ESTILO=undefined
- Panel de Desigualtats socials a Catalunya (PaD)
Fundació Jaume Bofill
<http://www.obdesigualtats.org/obd/!starea.php?IDA=3&IDTH=2>
- Enquesta de Condicions de Vida i Hàbits de la Població de Catalunya (ECVHP)
IERMB
<http://www.enquestadecondicionsdevida.cat/>
IDESCAT
<http://www.idescat.net/cat/societat/qualitat/ecvhp.html>
- Encuesta de Condiciones de Vida (ECV)
INE
<http://www.ine.es/jaxi/menu.do?type=pcaxis&path=%2Ft25%2Fp453&file=inebase&L=0>
- Panel de Hogares de la Unión Europea
Eurostat / INE
<http://www.ine.es/jaxi/menu.do?type=pcaxis&path=%2Ft25%2Fp442&file=inebase&L=0>
- Encuesta de Presupuestos Familiares (EPF)
INE
<http://www.ine.es/jaxi/menu.do?type=pcaxis&path=%2Ft25%2Fp458&file=inebase&L=0>
- Encuesta Continua de Presupuestos Familiares (ECPF)
INE
<http://www.ine.es/jaxi/menu.do?type=pcaxis&path=%2Ft25%2Fe437&file=inebase&L=0>
- Enquesta de l'ús del temps
INE
<http://www.ine.es/jaxi/menu.do?type=pcaxis&path=%2Ft25%2Fe447&file=inebase&L=0>
IDESCAT
<http://www.idescat.net/cat/societat/qualitat/eut.html>
- Encuesta Nacional de Salud (ENS)
INE
<http://www.ine.es/jaxi/menu.do?type=pcaxis&path=/t15/p419&file=inebase&L=0>
Ministerio de Sanidad y Consumo
<http://www.msc.es/estadEstudios/estadisticas/encuestaNacional/encuesta2006.htm>
- Encuesta sobre Discapacidades, Deficiencias y Estado de Salud (EDDES)
INE, ONCE, IMSERSO
<http://www.ine.es/jaxi/menu.do?type=pcaxis&path=/t15/p418&file=inebase&L=0>