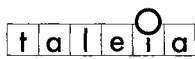


Centre d'Esplai  
**XIXELL**



Centre d'Esplai  
XIXELL



Experiències de Pedagogia Social, 55



---

# Centre d'Esplai XIXELL

Fundació Serveis de Cultura Popular

· 1998 ·

## Centre d'Esplai Xixell

Centre d'Esplai Xixell  
Rossend Arús, 50  
08901 L'Hospitalet de Llobregat  
Tel. i Fax 93 338 06 44  
E-mail: xixell@hotmail.com  
<http://www.gencat.es/entitats/xixell.htm>

Text redactat per la Junta Directiva del Centre d'Esplai Xixell  
a petició de la Fundació Serveis de Cultura Popular.

*Primera edició: abril de 1998*

© Fundació Serveis de Cultura Popular

Edició realitzada per Alta Fulla  
Passatge d'Alió 10, 08037 Barcelona

Imprès a Grup 4, S. A.  
Holanda, nau 8, Montigalà, 08917 Badalona  
Dipòsit legal: B. 18.571-1998  
ISBN: 84-8000-092-9

**E**l *projecte educatiu del centre* és la proposta integral que ens permet dirigir coherentment el procés d'intervenció educativa de l'entitat.

És la nostra *carta de presentació*, redactada com a fruit del diàleg i de la convergència de posicions diverses de tot l'equip de monitors i monitores que actualment tirem endavant aquest projecte.

Hem volgut que fos *integral* i que abracés tots els àmbits de gestió de l'entitat: pedagògics, de govern del centre, administratius, d'equip i de serveis.

Aquest projecte és el nostre *punt de referència* constant en totes les actuacions i tots els membres de l'entitat.

Podríem dir que és el *contracte* que ens compromet i lliga com a membres de l'entitat amb una finalitat comuna.



**E**l Centre d'Esplai Xixell és una entitat, arrelada al barri del Centre de l'Hospitalet des de la primavera del 1980, que, a partir de la iniciativa d'un grup de joves que pertanyia a una comunitat cristiana, amb inquietuds comunes i ganes d'oferir-se com a servei social al seu barri, va començar a treballar en l'educació en el temps lliure infantil i juvenil.

Poc després vingué la determinació del nom:

Chi què? Chiché? No, home, no: Xixell!

Érem tots a casa la Susanna, la taula era rodona, d'aquella nit en tinc un bon record. No sabíem com fer-ho: pluja d'idees? Però, de quina manera?... Després vam agafar el Pompeu i el vam anar obrint a l'atzar per diferents pàgines; d'allà en sortiren noms i més noms, i un, només un, n'havíem de triar. La nit fou llarga i finalment ens vam decidir per Xixell. Ens agradava, era original, molt de la terra, amb un significat bonic i suggerent: *ocell de la família dels coloms i que viu en llibertat*. No calia buscar més: havia nascut el Centre d'Esplai Xixell!

M. Àngels Roig, fundadora de l'entitat.



Resum esquemàtic de l'evolució històrica del centre d'esplai:

– Primavera de 1980: *Fundació de l'esplai*. Es comença a treballar sobre la línia ideològica a seguir i a crear el projecte educatiu. Organitzem les primeres colònies d'estiu a Bruguera (Ripollès).

– Curs 1980-1981: *Esplai de dissabte*. Amb 27 socis durant el curs i 34 a l'estiu: 61 socis. Utilitzem com a local el garatge d'un monitor. També organitzem una tanda de colònies a l'estiu.

– Curs 1981-1982: *Els locals de la parròquia*. La parròquia de Santa Eulàlia de Mèrida ens cedeix una sala al soterrani de la rectoria. Continuem fent esplai de dissabtes amb 45 socis durant el curs i 40 a l'estiu: 85 socis. Organitzem una tanda de colònies i una de campaments a l'estiu.

– Curs 1982-1983: *La festa major del barri*. Durant aquest curs comencem a participar en l'organització d'activitats al barri, sobretot per la festa major. Esplai de dissabte amb 57 socis durant el curs i 79 a l'estiu: 136 socis. Organitzem una tanda de colònies i dues de campaments a l'estiu.

– Curs 1983-1984: *L'any dels convenis*. Durant aquest curs l'esplai signa convenis amb l'Ajuntament de l'Hospitalet i la Secretaria General de Joventut de la Generalitat de Catalunya. Esplai de dissabte amb 107 socis durant el curs i 92 a l'estiu: 199 socis. Ampliem els locals llogant dues sales en una escala de veïns al barri i continuem amb la sala a la parròquia. Organitzem dues tandes de colònies, una de campaments i una ruta per als joves a l'estiu. També durant aquest curs comença a funcionar el Consell de la Joventut i l'Esplai de l'Hospitalet, del qual som socis fundadors.

– Curs 1984-1985: *El Movibaix*. L'any 1984 es crea el Movibaix (Moviment Educatiu Infantil i Juvenil

del Baix Llobregat), del qual som socis fundadors. El Movibaix ha estat important per a nosaltres tant pel gran pas que s'ha fet en el món de l'educació en el lleure, com per la dignificació que es va aconseguint en els centres d'esplai a la comarca del Baix Llobregat i a l'Hospitalet. Continuem fent esplai de dissabte i dues activitats entre setmana amb 132 socis durant el curs i 80 a l'estiu: 212 socis. Primeres colònies de primavera, dues tandes de colònies i una de campaments a l'estiu.

– Curs 1985-1986: *La casa del carrer de Rossend Arús*. Lloguem una casa com a seu definitiva de l'esplai, ens desvinculem de la parròquia i augmentem l'activitat entre setmana amb 124 socis durant el curs i 106 a l'estiu: 230 socis. Organitzem cinc tandes de colònies de primavera, tres tandes de colònies, una de campaments i una ruta de muntanya a l'estiu.

– Curs 1986-1987: *L'esplai diari*. Ampliem l'oferta d'activitats durant la setmana i els dissabtes amb 131 socis durant el curs i 118 a l'estiu: 249 socis. Es recupera la festa de Sant Jordi a l'esplai. Organitzem cinc tandes de colònies de primavera i sis tandes de campaments a l'estiu.

– Curs 1987-1988: *Obres d'ampliació*. Construïm dues sales al pati de l'esplai; aquest espai serà destinat al treball amb els joves. Esplai diari i esplai de dissabtes amb 151 socis durant el curs i 143 a l'estiu: 294 socis. Recuperem la festa del Carnestoltes al barri. Organitzem casals a l'hivern, cinc tandes de colònies de primavera, tres de colònies i tres de campaments i tres casals a l'estiu.

– Curs 1988-1989: *Consolidació de les activitats*. Esplai diari i de dissabte amb 160 socis durant curs i 196 a l'estiu: 356 socis. Organitzem casals d'hivern, sis tandes de colònies de primavera, i tres colònies, dos campaments i dos casals a l'estiu.

– Curs 1989-1990: *10è aniversari i inauguració del Casal de Joves*. Consolidació del treball amb els joves (de 13 a 18 anys). Espai diari i de dissabte amb 212 socis durant el curs i 252 a l'estiu: 464 socis. Organitzem casals d'hivern, cinc tandes de colònies de primavera, i dues tandes de colònies, dues de campaments, una ruta amb els joves i tres casals a l'estiu.

– Curs 1990-1991: *Consolidació de les activitats de vacances*. Amb l'organització dels casals d'hivern, les colònies de primavera i els casals, les colònies, els campaments i les activitats amb joves a l'estiu es consolida tot el bloc de les activitats de vacances, que aniran essent un dels punts forts de la nostra entitat. Espai diari i de dissabtes amb 191 socis durant el curs i 311 a l'estiu: 502 socis. Organitzem casals d'hivern, cinc tandes de colònies de primavera i tres casals, dues colònies, dos campaments i dues rutes amb els joves a l'estiu.

– Curs 1991-1992: *Consolidació del treball pedagògic*. Amb les propostes de programes pedagògics del Movibaix s'inicia un treball de qualitat i d'estructuració pel que fa a l'educació. Espai diari i de dissabte amb 174 socis durant el curs i 272 a l'estiu: 446 socis. Organitzem casals d'hivern, sis tandes de colònies de primavera i dues colònies, dos campaments, una ruta i sis casals a l'estiu.

– Curs 1992-1993: *El Carnestoltes torna al barri*. Fruit de la nostra iniciativa, i conjuntament amb unes altres entitats del veïnat recuperem la festa de Carnestoltes, amb rua i animació, al nostre barri. Espai diari i de dissabte amb 129 socis durant el curs i 179 a l'estiu: 308 socis. Organitzem casals d'hivern, sis tandes de colònies de primavera i sis casals, dues colònies, tres campaments i una ruta amb els joves a l'estiu.

– Curs 1993-1994: *Els joves a Suïssa*. El grup de joves va dedicar gran part del curs a elaborar el projecte de coneixement d'un país europeu, que va ser tot un èxit. Continuem amb l'esplai diari i de dissabte amb 138 socis durant el curs i 205 a l'estiu: 343 socis. Organitzem casals d'hivern, sis tandes de colònies de primavera i cinc casals, dues colònies, tres campaments i una ruta amb els joves a l'estiu.

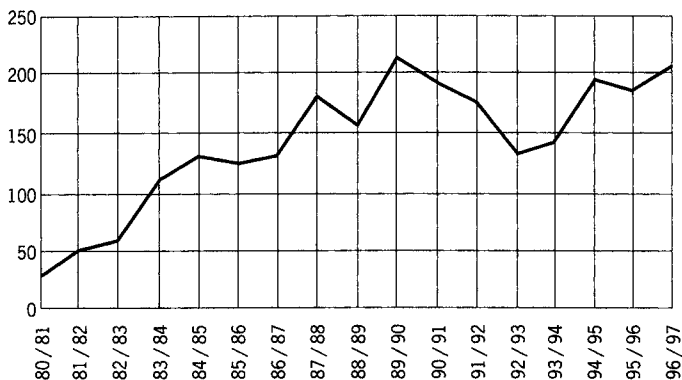
– Curs 1994-1995: *15è aniversari*. Durant tot el curs organitzem un seguit d'actes que culminen en l'acte central a la primavera. Continuem fent esplai diari i de dissabte amb 193 socis durant el curs i 322 a l'estiu: 515 socis. Organitzem casals d'hivern, set tandes de colònies de primavera i set casals, dues colònies, tres campaments i dues rutes amb els joves a l'estiu.

– Curs 1995-1996: *Consolidació d'activitats amb els pares i les mares*. Els pares i les mares sempre han tingut un paper important a l'entitat, i durant aquest curs hi iniciem un seguit d'activitats un cop cada trimestre. Esplai diari i de dissabte amb 184 socis durant el curs i 360 a l'estiu: 544 socis. Organitzem casals d'hivern, set tandes de colònies de primavera i set casals, quatre colònies, dos campaments i una ruta amb els joves a l'estiu.

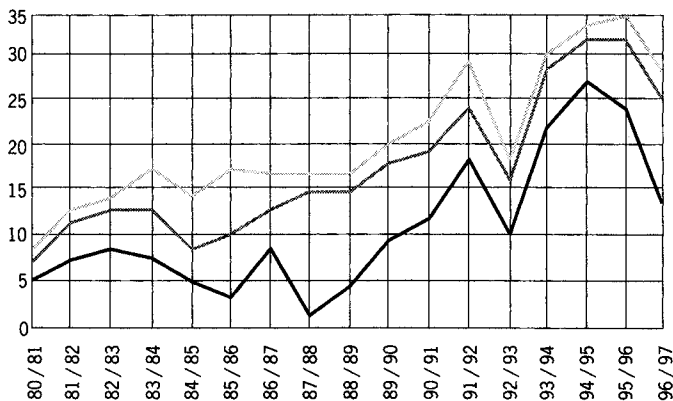
– Curs 1996-1997: *El projecte educatiu*. Elaboració i reflexió de tot l'equip de monitors i monitores del projecte educatiu de l'entitat. Esplai diari i de dissabte amb 205 socis durant el curs i 283 a l'estiu: 488 socis. Organització de casals d'hivern, sis tandes de colònies de primavera i tres tandes de colònies, tres de campaments i set casals a l'estiu.

## Quadre resum de la participació a l'esplai de 1980 a 1997

### Evolució del nombre de socis



### Evolució dels monitors i de les monitores



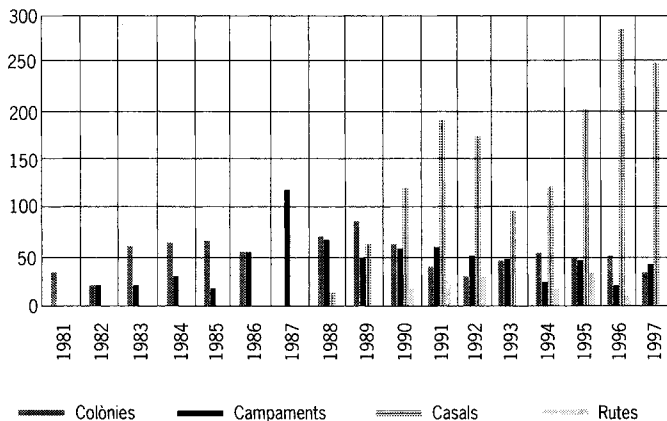
— Sense titulació

- - - Títols monitors

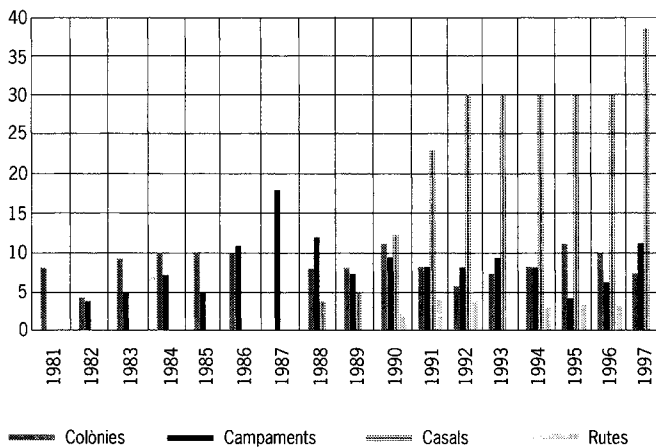
..... Títols directors

## Quadre resum de les activitats d'estiu a l'esplai de 1980 a 1997

### Participants en les activitats d'estiu



### Monitors i monitores en les activitats d'estiu



I aquests són els diferents locals que hem tingut al llarg de la nostra història:

<i>Curs</i>	<i>Locals</i>	<i>Superfície (en m<sup>2</sup>)</i>
1980-81 a 1982-83	Parròquia: 2 sales	80
1983-84 a 1984-85	Parròquia: 2 sales Talaia: 3 sales	110
1985-86 a 1987-88	R. Arús: 3 sales	53,36
1988-89 a 1996-97	R. Arús: 5 sales	112,27

### ■ Característiques del barri i dels seus habitants

El comunament anomenat barri del Centre és delimitat, al nord i al sud, per dues vies ferroviàries —la Renfe i el «carrilet» (actualment, avinguda del Carrilet)— que actuen com a barreres entre el barri de Can Serra i el barri de Sanfeliu, al nord, i la zona industrial i el barri de Bellvitge, al sud.

El barri antic, format a partir del nucli dels carrers del Xipreret i de la Riera de l'Escorxador, i amb un primer creixement al llarg de la carretera de Barcelona cap al barri de Sant Josep, s'estructura en tres eixamples que varen mantenir l'equilibri entre la trama urbana i residencial fins als anys seixanta, quan aquest equilibri fou malmès per les densitats d'edificació excessives. Tot això donà lloc a la pèrdua progressiva de la identitat històrica dels seus edificis i carrers.

El barri del Centre ocupa una superfície de 0,85 km<sup>2</sup> dels 3,28 km<sup>2</sup> del districte I i dels 12,5 km<sup>2</sup> del total de la ciutat de l'Hospitalet de Llobregat.

El districte I disposa de 165.203 m<sup>2</sup> de zones verdes. Tot això significa que al barri gaudim del 22% de tots els espais verds de la ciutat.



Els espais de joc infantils a les zones verdes són de 1.042 m<sup>2</sup> només en cinc dels 33 espais. Aquí sí que la insuficiència és destacable.

El medi, per a l'infant, és evidentment aquell context en què desenvolupa la seva vida quotidiana: la seva ciutat, el carrer, el parc. Però segurament són també medi, per a ell, els continguts que rep diàriament del televisor, davant el qual passa tantes hores. En una edat determinada, aquests continguts poden ser-li més motivadors i despertar la seva curiositat intel·lectual més que el coneixement del seu entorn físic. Tot això també pot ajudar-lo a aprendre, a generalitzar, a ordenar coneixements, a raonar; però, malgrat tot, dista molt de la seva veritable realitat dins d'una ciutat amb unes característiques tan marcades com la nostra.

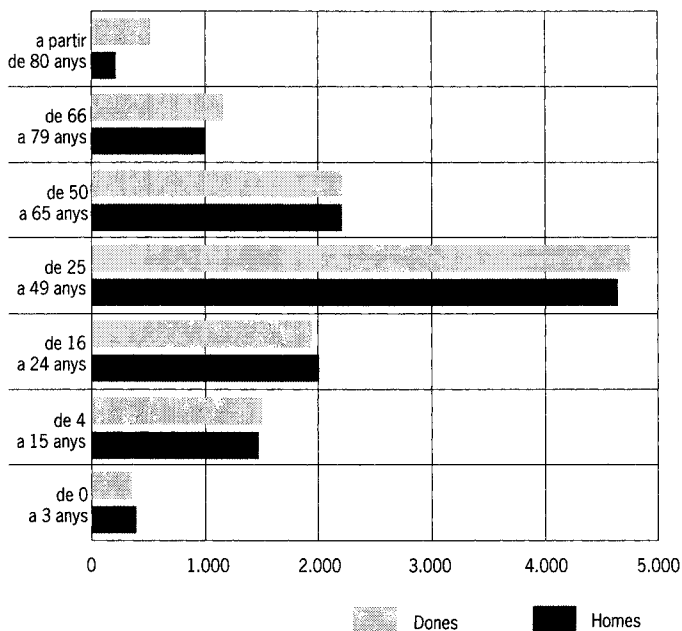
Per als infants i per als joves, el barri no ofereix activitats atractives que s'hi puguin realitzar en el temps lliure (tret de les esportives o unes altres de puntuals). Actualment, les úniques possibilitats d'ocupar aquest temps són producte de la indústria de l'oci orientat sobre la base del consumisme.

### Els habitants de l'Hospitalet i del barri del Centre

L'Hospitalet té una població global de 252.488 habitants, 24.542 dels quals són del barri del Centre. La densitat de població al barri és força alta (28.872,94 hab/km<sup>2</sup>) si la comparem amb la de la resta de la ciutat (20.199,04 hab/km<sup>2</sup>).

La població infantil i juvenil del barri no és gaire elevada. El barri del Centre és majoritàriament gran i amb tendència a créixer més en aquest sentit que en l'altre.

Pel que fa a la procedència de la població, tenim que el 64,65% dels habitants del Centre són nascuts



a Catalunya i que el 35,5% restant són de procedències diverses de l'Estat espanyol.

El districte I disposa de la majoria dels serveis necessaris tant pel que fa a l'atenció social i sanitària com en comerços, entitats bancàries, biblioteques, ofertes esportives...

Quant a les ofertes d'activitats de lleure del barri del Centre tenim:

- Un esplai laic: C. E. Xixell.
- Un esplai parroquial: Centre El Celler.

En conjunt, a tot el districte I, hi ha 107 entitats amb 30.336 socis (d'un total de 418 entitats de la ciutat amb 116.190 socis).

L'associacionisme al barri no és gaire arrelat: sense associar: 69%; entitats esportives: 9%; AMPAS: 7%; sindicats: 5%; entitats culturals: 4%; esplais: 2%; i altres: 4%.

Pel que fa a les escoles, al districte comptem amb:

– Escoles Bressol: 2 de públiques i 8 de privades, amb 429 places per a una població de 1.149 nens i nenes de 0 a 2 anys.

– Ensenyament primari: Centre / Sanfeliu.

– Centres de preescolar: 4 de públiques i 10 de privades.

– EGB: 5 de públiques, amb 1.137 alumnes; i 8 de privades, amb 2.428 alumnes.

Totes les dades estadístiques són de l'1 de gener de 1997.

### ■ Finalitats de l'associació

L'associació Centre d'Esplai Xixell de l'Hospitalet de Llobregat és una entitat sense afany de lucre i amb la voluntat de servei públic, amb uns Estatuts reconeguts per la Direcció General de Dret i Entitats Jurídiques des del 1987 amb el número 8.908 i registrada també a la Secretaria General de Joventut amb el número 00-005-00778. L'entitat també està censada, amb el número 315, a l'Institut Català del Voluntariat (INCAVOL) del Departament de Benestar Social de la Generalitat de Catalunya i al Registre d'Entitats d'Interès Municipal de l'Ajuntament de l'Hospitalet de Llobregat amb el número 63.

L'associació Centre d'Esplai Xixell és una entitat dedicada a la formació i l'aprenentatge en el temps d'oci. Es dedica a organitzar i dur a terme activitats de qualsevol caràcter al servei de la formació i l'esbarjo de les persones, així com a la realització d'activitats físicoesportives i la promoció i l'elaboració de publicacions i materials diversos. L'associació compleix les seves activitats bàsiques a l'Hospitalet de Llobregat, i més concretament al barri del Centre.

De la mateixa manera, la nostra associació està oberta a la col·laboració amb uns altres centres i associacions que treballin per a uns mateixos objectius.

L'associació no té cap mena de vinculació política ni religiosa, i tampoc no professa ni promou cap activitat envers aquests aspectes.

## ■ Objectius generals

Al Centre d'Esplai Xixell treballem per fer dels nostres socis persones crítiques, lliures, capaces de lluitar per la pau, pels drets humans, pel respecte i per l'amor a l'entorn; per fer de la diversitat una font d'enriquiment; per ser cada dia més feliços.

Dins de totes les activitats que organitzem al Centre d'Esplai Xixell, treballem els valors de l'amistat, la compartició, la solidaritat, la felicitat, el respecte, la participació...

Volem que els infants i els joves que participen en les nostres activitats se sentin contents amb els amics, amb els monitors i amb l'entitat en general; que comparteixin la seva felicitat i que aquesta experiència els faci créixer.

## ■ Objectius específics de l'entitat

– *Dimensió afectiva i emotiva.* Equilibri, sinceritat i responsabilitat.

Aconseguir el desenvolupament d'una afectivitat equilibrada, sincera i responsable; de descoberta del propi jo i dels altres; d'acceptació recíproca i lliurement expressada i viscuda.



*Colònies (primavera de 1990).*

*Activitats d'animació als casals d'estiu (1992).*

– *Dimensió física i psicomotriu.* Domini i harmonia.

Aconseguir un desenvolupament harmònic, equilibrat i natural, com també un domini i una acceptació del propi cos i de les facultats vitals.

– *Dimensió intel·lectual i cognitiva.* Autonomia i creativitat.

Aconseguir el desenvolupament d'un pensament i una intel·ligència autònoms, pressupòsit per a una creativitat autèntica, per a un autèntic sentit crític i per a una interiorització significativa de l'experiència.

– *Dimensió interpersonal.* Capacitat de diàleg, de respecte i de convivència de grup.

Desenvolupar actituds que facin possibles la vivència i la transmissió de valors comunitaris per a forjar una societat més fraternal.

– *Dimensió social.* Socialització transformadora, tarannà ètic i participació.

Aconseguir un paper actiu i transformador en la societat en el sentit d'una llibertat, una justícia, una igualtat, un amor i una solidaritat autèntics, com a pressupòsit per a la pau i el respecte a l'autèntica dignitat humana.

– *Dimensió ecològica.* Consciència i respecte.

Aconseguir una consciència del lloc, de l'ésser humà, del jo, en l'ecosistema immediat i remot que ens porti a integrar les persones a la natura en un equilibri perfecte, de la qual cosa es derivin un coneixement, una estima i un respecte de la natura per les persones que comportaran un ús correcte de les seves possibilitats.

## ■ El temps lliure i la nostra societat

El temps lliure, o sigui aquell temps que no és ocupat ni pels compromisos ni per les relacions familiars, per l'estudi o pel treball, constitueix un espai important en la vida dels nens, de les nenes i dels joves. I és important tant pel seu aspecte qualitatiu com pel quantitatiu.

a) *Qualitativament* perquè en aquest temps es conformen molts dels valors i de les actituds que ens defineixen com a individus.

b) *Quantitativament*, aquest espai de temps és molt ampli. Des de la sortida de l'escola o de la feina fins al vespre, en els caps de setmana, durant les vacances escolars o laborals, significa dies en els quals hom no està subjecte al marc familiar, laboral o escolar.

La nostra societat, però, té una concepció determinada d'aquest temps lliure que es tradueix en quatre funcions bàsiques:



– *De descans i recuperació d'energies*, amb la finalitat de rendir més, sigui a l'escola o bé a la feina.

– *Com a temps de consum*, sobretot tenint en compte que el sentit crític dels infants i dels joves no està del tot desenvolupat i els fa més manipulables en aquest camp. Tan sols ens cal repassar l'existència d'indústries de consum dirigides a nens i joves per a adonar-nos de la seva importància.

– *Com a temps d'evasió*, que Freire definí com un temps amb capacitat transformadora. Sovint s'enfoca l'oci de l'infant i del jove per tal que s'allunyi de la seva realitat i no s'hi trobi enfrontat ni pugui assumir-la d'una manera crítica.

– *Com a temps d'ideologia*, ja que aquest temps constitueix un dels vehicles principals per a transmetre valors imperants en la societat capitalista: individualisme, competitivitat, consumisme... Situació doblement agreujada per l'ús i pel contingut predominant dels grans mitjans de comunicació de masses: televisió, ràdio, cinema...

## ■ Som una alternativa per al temps lliure

Enfront d'aquesta concepció conservadora, existeix un altre tipus alternatiu amb una intenció alliberadora i progressista, concepció que es basa en un model diferent de societat i de persona com a element primordial per a construir-la.

### Model de societat i persona que volem

Des de la nostra òptica educadora, volem treballar per la construcció d'una societat i d'una persona diferents. Volem orientar la nostra acció educativa dins d'un marc de propostes i de valors oposats als

que fins ara hem detectat en la nostra anàlisi de la realitat. Volem una societat:

a) *Igualitària*, basada en la realització personal i de construcció social, i no pas en una societat en què el treball sigui explotador i humiliant i un instrument de domesticació dels pobles.

b) *Democràtica i pacifista*, basada en el respecte a la persona, en la participació i en l'associacionisme.

c) *Ecològica*, en què la natura i la civilització estiguin harmonitzades per actituds de respecte i de conservació de l'entorn.

d) *Personalitzada i humanista*, en què sigui possible trobar formes de relació i de convivència entre les persones sense aprofitament individual, es pugui gaudir de la vida sense ser esclaus de la pròpia comoditat i del plaer immediat i sigui possible un equilibri personal basat en l'activació de totes les potencialitats.

Creiem que la persona s'ha de transformar i alhora ha de treballar per la transformació de l'entorn. Això comporta un canvi d'actitud i de mentalitat en cada persona que li exigexi una actitud:

a) *Crítica i constructiva* enfront del que ens envolta, la qual cosa comporta renunciar a la superficialitat i exercitar-se en la reflexió i l'autonomia.

b) *De compromís*, que lligui la persona a prendre part activa en la construcció d'un món diferent. Això vol dir fer de l'esforç una constant, supeditar els interessos individuals als de la col·lectivitat i trobar sentit a l'austeritat enfront de les propostes consumistes i escapistes.

c) *De creació*, que significa assumir el risc d'abandonar el que es coneix, el que sempre s'ha fet, ésser

sensible a tot el que ens envolta amb il·lusió, alegria i obertura a l'aventura de la vida, rebutjant la passivitat conformista no creativa.

d) *Solidària* amb la resta de la humanitat, amb els febles, amb els marginats, amb els oprimits i els dominats, i una actitud d'estimar i d'aprendre a estimar l'entorn en el qual vivim.

e) *D'arrelament* en una societat i en un moment històric concret, i que possibiliti alhora una flexibilitat en les fórmules/mètodes adoptats.

f) *Amb la intenció de transformar* la societat i la persona actuals en una societat i unes persones més justes, més humanes, més ecològiques i més lliures.

g) *De coeducació*, és a dir, el valor educatiu de la convivència i la comunicació entre ambdós sexes, amb la perspectiva de superar prejudicis i trobar unes formes de relació més lliures.

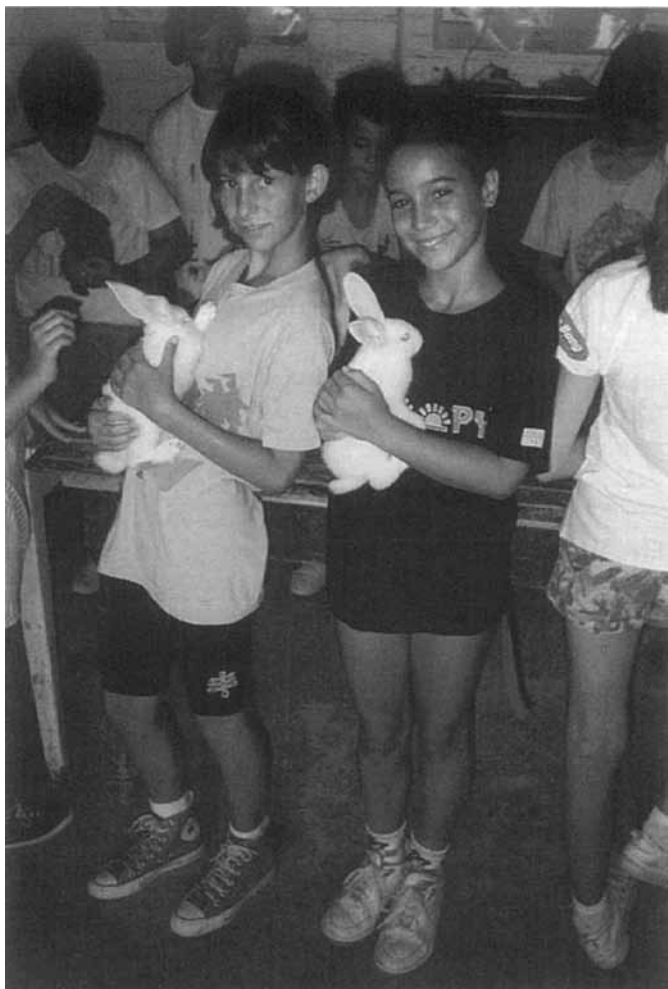
## ■ El nostre concepte d'educació

El Centre d'Esplai Xixell: entitat educativa

El Centre d'Esplai Xixell, igual que unes altres entitats i experiències, inscriu la seva tasca quotidiana en el marc d'entitat educativa.

El Centre d'Esplai Xixell neix amb la intenció no solament d'ocupar quantitativament el temps lliure dels infants i dels joves, sinó d'oferir una alternativa educativa dins el temps lliure.

L'esplai és el temps lliure més enllà de les obligacions i les necessitats. L'infant, i l'home en general, en lloc de rendir-se al consum passiu, omple les seves necessitats d'esbarjo i de promoció cultural i contribueix al seu descans, a la seva diversió i al desenvolupament de la seva personalitat.



*Activitat de granja del Grup de Dofins.  
Colònies d'estiu de 1994.*

Entenem l'educació com un procés permanent que va més enllà dels marcs educatius familiars i escolars.

L'educació a l'esplai pretén ajudar l'infant a personalitzar-se, a alliberar-se i a socialitzar-se. És una proposta de globalitat que intenta que a l'esplai l'infant sigui un forjador d'ell mateix, i no tan sols que s'hi distregui i hi trobi afeccions que li agradin. També pretén donar una educació integral, i el lleure és un marc privilegiat per a dur-la a terme. Les experiències personals a l'esplai faciliten l'adquisició d'actituds, d'hàbits i de destreses que difícilment s'aprenen o s'experimenten en uns altres marcs més normals qualificats d'educatius per excel·lència.

D'altra banda, creiem que l'educació no ha de circumscriure's a aspectes i àrees aïllats, sinó que ha d'encloure tots els aspectes de la personalitat, tant els psicomotrius com els intel·lectuals i els afectius. Per aquesta raó, el Centre d'Esplai Xixell es configura com a institució educativa integral i globalitzadora.

I és per totes aquestes raons que ens plantegem la nostra labor amb una perspectiva de futur. No volem omplir tan sols una estona dels temps dels nens, de les nenes i dels joves, sinó que els volem educar amb vista a un model de societat i de persona determinat, el model de societat i de persona alternatiu a l'imperant actualment.

Així, doncs, el Centre d'Esplai Xixell pren com a definició d'educació la següent:

### Concepte d'educació

L'educació és el procés de creixement de la personalitat integral mitjançant una voluntat externa de la persona i una voluntat interna de desenvolupament autònom.

– *Procés de creixement*: entenem l'educació com un procés permanent que no s'esgota mai perquè sempre hi ha una nova fita per cobrir.

– *Integral*: l'educació comprèn tots els aspectes de la personalitat, tant els psicomotrius com els intel·lectuals i els afectius, i, a més a més, amb una possibilitat de transferència a totes les situacions vitals de la persona.

– *Voluntat externa*: l'educador, intencionalment, ofereix als infants i als joves un marc de valors en els quals creu i està compromès. Creiem, doncs, que l'educació és condicionament, però no ha d'ésser manipulació.

– *Voluntat interna de desenvolupament autònom*: la intenció educadora, però, no tindria sentit sense una voluntat, sense una consciència d'estar en formació permanent, sense una motivació interna per a participar plenament en el procés educatiu.

Aquest procés de creixement de la persona és obstaculitzat per influències externes que potencien valors diferents i fins i tot oposats als nostres, però que compten amb recursos i mitjans molt eficaços (els mitjans de comunicació, per exemple). Els educadors hem de ser conscients d'aquesta realitat per a entendre que l'educació mai no pot ser neutra.

Tot procés educatiu, també, pel fet de comportar uns certs canvis amb unes característiques comunes, és un procés d'aprenentatge. I tot aprenentatge, i per tant tot resultat educatiu, s'emmarca en una de les tres grans esferes de l'evolució humana:

– *Esfera cognoscitiva*: hi pertanyen els aprenentatges que fan referència als coneixements, a allò que se sap, a la informació de la qual es disposa i a la capacitat de relacionar els diferents coneixements. Per exemple, «saber la història de Catalunya».

– *Esfera psicomotriu*: hi pertanyen els aprenentatges que fan referència a les tècniques, a allò que se sap fer o a les habilitats motrius. Per exemple, «saber-se cordar les sabates».

– *Esfera emocional*: hi pertanyen els aprenentatges que fan referència al camp de les actituds, al comportament, al domini afectiu. Per exemple, «saber treballar en equip».

– *Esfera social*: hi pertanyen tots els aprenentatges que fan referència als aprenentatges de convivència i relació entre les persones. Per exemple, «saber estar en grup».

## Què ens identifica?

### La nostra línia metodològica

La nostra línia metodològica s'emmarca dins la història i la tradició de l'esplai a Catalunya. El nostre mètode és adoptat, interpretat i compartit per la majoria d'entitats d'esplai del Baix Llobregat i d'aquest país. Amb la col·laboració de la Federació Catalana de l'Esplai (Movibaix), entitat de la qual som membres des de la seva fundació, hem anat creant la nostra manera de fer i d'enfocar el nostre mètode.

La nostra entitat s'inspira en els principis pedagògics contemporanis i recull les aportacions de Freinet, Rogers, Freire, Makarenko..., entre altres. Sense alinear-nos en una tècnica pedagògica concreta, fem nostres els principis següents:

– L'infant com a *subjecte* i no pas com a *objecte* de l'educació. D'aquí sorgeix la necessitat de conèixer i d'entendre les necessitats de desenvolupament infantil-juvenil i d'adaptar-hi l'acció dels educadors.

– La *vida de grup* com a mitjà principalíssim per a transformar la persona i l'entorn, i per a interioritzar els valors i les maneres alternatives de viure per tal de poder-ho projectar a l'entorn.

– L'*activitat* com a estimulació de totes les capacitats intel·lectuals, afectives i psicomotrius.

– La tendència a l'*autogestió* i a l'*autoresponsabilitat* de tots els grups i de la persona cap al progrés personal i grupal.

## Pluralisme i valors democràtics

Partim de la realitat bàsica d'una societat plural en el terreny de les idees polítiques, de les tasques socials i de les situacions econòmiques. Creiem que la funció del centre d'esplai en aquesta societat és orientar i ajudar els infants en el difícil aprenentatge de la convivència i de la solidaritat, sense dogmatismes ni imposicions arbitràries. També que adoptin una actitud crítica envers allò que els envolta.

L'educació i la convivència es desenvolupen en un marc de tolerància i respecte a la llibertat de cadascú, a la seva personalitat i les seves conviccions.

## Coeducació

El Centre d'Esplai Xixell actuarà d'acord amb la igualtat de drets i en la no-discriminació sexista en l'activitat educativa. Així, doncs, ens regim pel principi de coeducació, entenent-la com un intent d'educar per a la igualtat i el respecte sense cap mena de discriminació per raó de sexe.

Entenem la coeducació com el procés pel qual s'arriba, per mitjà de la relació entre homes i dones, entre nens i nenes, a la plena acceptació d'un mateix i de l'altre.



## La confessionalitat

El Centre d'Esplai Xixell es declara laic i pluralista. Com a esplai que prescriu la igualtat en drets de tots els ciutadans, som respectuosos amb les diverses maneres de pensar i estem oberts a tothom. D'aquesta manera, cap família, cap soci, cap dels monitors no podrà ser discriminat per raó de la seva confessionalitat o aconfessionalitat religiosa.

Volem puntualitzar, però, que, essent conscients d'estar immersos en una societat concreta i amb tradicions cristianes força arrelades, l'entitat no en restarà al marge, sobretot donant importància a les tradicions.

De la mateixa manera, som respectuosos amb les diverses concepcions filosòfiques del món i de la vida i amb les diverses ideologies polítiques.

I en aquest marc de respecte mutu no poden tenir cabuda actituds d'*adoctrinament* (respecte a cap religió, i menys encara des d'una posició dirigista i dogmàtica), de *proselitisme* (evitant que els monitors puguin servir-se del seu rol per a fer nous adeptes a una religió o una doctrina determinades) o de *sectarisme* (evitant tota mena d'intransigència o de fanatisme).

## La nostra llengua de relació i d'aprenentatge

En el Centre d'Esplai Xixell el català és la llengua de relació i d'aprenentatge. L'esplai vetllarà per adequar els seus mitjans i recursos perquè no s'hi esdevingui cap mena de discriminació en l'ús de les dues llengües oficials.

Treballem per la normalització del català, amb una gran dosi de respecte envers els orígens de cadascú, però amb la intenció de transformar i conscienciar de la realitat nacional catalana.

Així, doncs, el català és la llengua de comunicació

generalitzada: oralment, per escrit, en l'administració i en el retolament de l'entitat.

### La forma de gestió

El Centre d'Esplai Xixell té un funcionament basat en la democràcia, ja que les decisions es prenen entre tots els socis o els seus representants. La reglamentació de l'elecció de càrrecs, la seva distribució i l'organització es reflecteixen als Estatus de l'associació, registrats a la Direcció General de Dret i Entitats Jurídiques de la Generalitat de Catalunya.

### La salut i la sanitat

La salut no és un estat privilegiat, la clau del qual pertany als metges, no és un objecte exclusiu del sistema sanitari. La salut és esdevenir protagonistes conscients i actius del propi desenvolupament, és comprendre's un mateix amb una visió integral de la persona i una bona dosi d'autoestima.

El nostre cos i la nostra ment són el nostre tresor. Un tresor que no s'ha d'amagar, però que s'ha de cuidar i valorar, perquè en puguem fruit durant molt de temps.

Del programa pedagògic «Viure» del Movibaix.

Pel Centre d'Esplai Xixell, és important vetllar per la salut i la higiene dels socis en totes les activitats, així com mantenir netes les instal·lacions. Disposem d'una farmaciola d'urgències i establim els recursos necessaris per a poder proporcionar una assistència mèdica en els casos en què sigui necessària.

A l'esplai entenem l'esport com a font de salut, com un element indispensable per a recuperar la cultura física imprescindible per a viure en plenitud.

Més enllà del fet higiènic i mèdic, l'entitat vol manifestar que considerem el tabac, l'alcohol i la res-

ta de drogues com uns agents perjudicials per a la salut. Així, doncs, el seu consum no s'admet de cap manera a les instal·lacions de l'entitat ni en cap de les activitats que organitzem a dins o a fora. Per aquest motiu hom vetllarà perquè els socis, els usuaris i els educadors de l'entitat tinguin coneixement d'aquestes situacions i s'hi comportin en tot moment amb la coherència necessària.

## El medi ambient

Pel Centre d'Esplai Xixell, la natura és el paisatge que anem observant quan viatgem: els conreus, els boscos, els camins... I la són també el poble, la gent del camp, les ermites, les esglésies, els castells... També són natura tots aquests elements: les flors, els ocells, els cims i les valls, el silenci de la nit, la remor del mar...

Les actituds que volem educar són les que responen a la idea d'una persona respectuosa, amb sensibilitat envers la natura, integrada a la realitat natural, atenta a totes les manifestacions de la natura, capaç de descobrir i d'estimar els valors del que és senzill i transcendent, crítica amb una societat dilapidadora i alienant. Una persona capaç d'aconseguir un equilibri interior, reflexiva i apta per a descobrir el món que l'envolta.

Portem a terme en un ambient de natura una gran part de les activitats, per la qual cosa exigim una actitud dels educadors, dels infants i del joves cívica i respectuosa sempre, sigui quina sigui l'activitat que es faci.

Entenem per *educació ambiental* l'ajuda que els monitors poden fer arribar a l'infant per tal que aquest faci un pas endavant en el coneixement de la realitat que l'envolta afavorint-hi un canvi de con-



*Equip del Campionat de Futbol  
(colònies de primavera de 1994).*

*El grup de joves (Talaiots) a Suïssa  
(estiu de 1994).*

ducta, unes actituds en la relació home-natura que el portin a conèixer el medi i defensar-lo.

Els monitors i les monitores: l'equip humà

L'equip de monitors i monitores del Centre d'Esplai Xixell és format per un grup de persones vinculades al barri i compromeses amb l'educació en el lleure. N'hi ha molts que són socis antics de l'entitat que hi van entrar quan eren petits.

A l'esplai, els monitors voluntaris coexisteixen amb els remunerats, i això permet el funcionament estable de l'entitat.

La composició és força heterogènia, fet que ajuda a compaginar la illusió de la novetat i el dinamisme, per una banda, i la garantia de criteris clars i l'experiència, per l'altra.

Per als monitors de l'entitat, educar és, al marge dels projectes educatius, estar amb els infants i estar pels infants mentre se'ls fa un servei. Aquest contacte, aquest «estar», no és més que una autèntica i significativa relació interpersonal basada en els punts següents:

– *El respecte mutu i la dignitat*: la persona —i també l'infant— té una dignitat que cal conèixer i respectar. Els monitors no han de voler transformar les persones segons els agradi. Han d'apreciar les persones tal com són, amb les seves qualitats i els seus defectes.

– *L'autenticitat*: conscients de la influència sobre els infants i els joves de les actituds fonamentals i de la personalitat de l'educador, la relació educativa ha d'estar orientada en l'autenticitat.

– *La qualitat*: la relació interpersonal és d'influència mútua. La presència del monitor ha d'ésser d'una



*Rua de Carnestoltes de 1995  
(XV Aniversari de l'Esplai).*

*Nens i nenes del Grup de Trapelles  
(colònies d'estiu de 1995).*

qualitat refinada, qualitat que vol dir riquesa personal però, alhora, senzillesa en el tracte. Hi ha, també, una altra classe de qualitat que serà donada per la formació.

– *La sensibilitat*: interpretació real del que demanen els nens i els joves.

– *L'entusiasme*: aprenentatge, experimentació, convivència, diversió... L'entusiasme es transmet per contagi.

– *El diàleg*: com a base de les relacions i també com a única arma de solució de conflictes. Els monitors han d'establir un diàleg permanent amb les famílies per tal d'anar contrastant opinions sobre els infants i els joves.

– *El compromís i la vinculació*: aquesta relació interpersonal a l'entitat s'ha de basar en una dosi alta de compromís personal. Els monitors han de ser membres actius de l'associació i tenir en compte que les seves accions cal que siguin coherents amb l'ideari de l'entitat.

– *La confiança i la seguretat*: els monitors han de crear un clima de confiança per tal que tots els membres de l'entitat se sentin lliures d'actuació; és a dir, cal parlar obertament, dirigir-nos-hi sense coaccions... Totes aquestes qüestions donaran seguretat.

– *L'equip*: els monitors treballen en equip i la seva acció no és mai independent de la de la resta dels companys. Fins i tot quan estem sols davant la canalla, hi ha uns criteris i unes valoracions comuns amb el nostre equip.

– *La responsabilitat*: els monitors són els responsables dels infants i dels joves durant totes les activitats i del bon funcionament de l'entitat.

– *Els models*: els monitors han de ser els models de conducta que esperem dels grups d'infants i de joves.

**A**l Centre d'Esplai Xixell disposem dels mitjans educatius següents:

- Les activitats.
- Els grups.
- Els monitors i les monitores.
- El fet quotidià.
- L'entitat i el medi educatiu.
- Les relacions educatives.
- L'organització general.

D'altra banda, i no pas per això menys importants, hi ha la planificació i l'organització, que són el que concretarà la pràctica de com cal educar.

### ■ Les activitats

L'activitat a l'esplai és viure plegats situacions i fer pel gust de fer.

Com tots els mitjans educatius, les activitats es fan en funció dels objectius generals de l'entitat, i en funció d'aquests cal considerar les activitats a fer o com s'han de fer.



La majoria de les activitats s'emmarquen en un *centre d'interès*, que, com el seu nom indica, centra l'interès dels infants: i, a partir d'aquest, es treballen els diferents components per assolir els diversos objectius educatius. L'educació mitjançant els centres d'interès serveix per a fer progressar els nens cognoscitivament, psicomotora i afectiva i es basa sobretot en l'observació i l'experimentació. Així, doncs, l'educació que ens plantejem a l'esplai està en la vivència d'experiències, la vida col·lectiva i l'adquisició i la superació de responsabilitats.

També treballem els *projectes* com a activitats que tenen característiques d'empresa col·lectiva, complexa i apassionant, posant en funcionament recursos organitzatius, aprenentatges tècnics, iniciativa, etc., del grup, i que s'acaben quan s'arriba a la fita prevista; per exemple, realitzar una campanya de sensibilització sobre les deixalles al barri, filmar una pel·lícula, organitzar una festa o un concert, construir un pont... El *mètode dels projectes* és el mètode utilitzat amb els adolescents i els joves ja que són més capaços de dotar-se d'una certa estratègia organitzativa.

El *joc* és l'activitat per excel·lència, fonamental en la vida dels nens i de les nenes. Mitjançant el joc, els infants comprenen el món real, conquereixen autonomia, adquireixen esquemes mentals i actuen. El joc afavoreix el retrobament i la sociabilitat envers els altres i, en la mesura que els infants copien i adapten el món dels adults, reproduïxen els valors i les actituds de la societat en general, les pautes i les actituds familiars que els *mass media* transmeten. El joc com a activitat fonamental és, doncs, un veritable treball que fan els nens i les nenes per tal de conèixer el món, dominar les coses materials i relacionar-se amb les altres persones.

A l'hora de jugar tenim en compte les necessitats dels infants en funció de les característiques del seu creixement, tant físiques i psíquiques com socials.

A l'esplai es pot jugar a tot, però, a diferència del joc al carrer, els monitors ajuden la quitxalla a superar els condicionaments socials i a descobrir noves possibilitats. Ajuden els infants a superar les seves habilitats, a entendre's, a poder transformar una improvisació en un projecte organitzat. Els monitors donen una perspectiva i una profunditat a les regles i les situen dins d'un treball en la vida del grup: valors, hàbituds, actituds...

*Lesplai de dissabte.* És l'activitat més lúdica del centre d'esplai. Va ser la primera de l'entitat i al seu voltant han anat sorgint la resta d'activitats, com ara els tallers. Durant dues hores i mitja cada dissabte, els monitors i les monitores treballen juntament amb els infants, repartits per grups d'edat, per tal d'aconseguir els objectius que es plantegen. Dins d'aquest marc d'activitats cal destacar les excursions que es fan un cop de setmana o dos al trimestre, en les quals s'aprofundeixen encara més les relacions interpersonals, com també s'hi aconsegueix un contacte més gran amb la natura.

*Les excursions.* Són sortides, descobertes... d'aproximació al medi. Són graduades en funció de la llunyania, la dificultat d'accés i les activitats que cal fer-hi. En les excursions hom treballa els valors de la identitat i la diversitat cultural.

*La festa/animació.* Com a joia compartida i expressada col·lectivament, celebració i ritualització d'aquells esdeveniments que donen sentit a la vida, les festes són l'eix d'animació que uneix algunes activitats, els dóna sentit, les fa atractives. Són l'eina per a engrescar la quitxalla a la participació, a l'acció, a la vida de grup i les seves activitats. Poden ser

de mena diferent: vetllades, contes i rondalles, festes populars...

*L'esplai diari / els tallers.* Diàriament a l'esplai fem tallers i activitats concretes. En tots els tallers treballem en grups petits i amb un monitor-tallerista. El taller és un aprenentatge i una suscitació de capacitats, com a treball, com a transformació i com a creació. Es tracta bàsicament d'una tècnica de «treball» que té sentit per si sola. Implica un aprenentatge de continguts tècnics i la durada està en funció de la dificultat. Es realitza generalment en equip tot i que molts aspectes es treballen individualment. El taller és un mitjà per a aconseguir l'educació, l'assimilació de valors i la formació d'actituds. Els tallers que es duen a terme a l'esplai són: *àrea de plàstica*: dibuix i pintura; *àrea de cuina i alimentació*; *àrea d'expressió musical i corporal*: música, dansa, psicomotricitat i guitarra; *àrea de natura i muntanya*; *àrea tecnologicocientífica*: de ciències, fotografia, investigació; *àrea esportiva*: futbol sala, ping-pong i altres esports; *àrea de coneixements*: reforç escolar, aprenentages (anglès, català...), contes; les *ludoteques* i els *tallers per a pares i mares*.

– *Àrea de plàstica.* Al llarg de tot un curs s'hi treballen els coneixements de diferents tècniques manuals: pintura, dibuix amb el llapis, dibuix amb carbó, treball amb fang, amb paper, modelatges, estampacions, construccions... L'expressió plàstica se'ns presenta a l'esplai d'una manera molt rica ja que treballem la creativitat partint de la pròpia realitat del nen o del jove. Per nosaltres, *plàstica* és la transformació de la matèria. Tothom té alguna cosa a dins: idees, formes, sensacions, que vol veure materialitzades en un tros de fang, en una pintura o en un dibuix. El que és important és saber-se expressar, i ca-



*Activitat de piragüisme al pantà de Camarasa  
(Grup d'Estels, estiu de 1996).*

*«Pastorets» del Grup de Trapelles  
(festa de Nadal a l'Esplai, 1996).*

dascú ho fa d'una manera concreta: la seva. No intentem fer professionals: tothom és capaç d'expressar-se plàsticament. L'aprenentatge de les diferents tècniques ha de portar a ajudar l'infant i el jove a millorar la pròpia expressió.

– *Àrea de cuina i alimentació.* La cuina és un aprenentatge prou important per a tractar-ne ben aviat. La nostra experiència ens demostra que tot allò que es relaciona amb aquest tema entusiasma la canalla. Pocs són els llocs on poden experimentar i aprendre. Per aquest motiu nosaltres, en tots els cursos, proposem activitats relacionades amb la cuina. L'alimentació és el procés d'obtenció, ingestió i assimilació per l'organisme de substàncies que aporten elements necessaris per a nodrir-se. Tenint en compte que en els infants, l'alimentació i la nutrició són d'una gran importància tant en excessos com en mancances, plantegem aquesta àrea amb la importància d'una tasca educativa.

– *Àrea d'expressió musical i corporal.* El cos humà no és simplement un organisme biològic. El cos humà té unes qualitats que el distingeixen de totes les altres realitats materials. El cos humà també és llenguatge i revela la pròpia interioritat: el que sóc, el que penso, el que sento... Podem fer servir el cos com a instrument: amb ell ens podem moure, parlar, construir i destruir, estimar, emprar eines... El cos humà és la mateixa persona. Per a educar la persona, cal educar-ne la capacitat de comunicació amb el món mitjançant el treball creatiu. Tots els cursos proposem també activitats relacionades amb l'expressió musical: coneixement musical, danses, audicions, psicomotricitat, teatre, tallers de guitarra... Els objectius específics que es treballen en aquests tallers són l'expressivitat, la receptivitat i la creativitat.

– *Àrea de natura i muntanya.* S’hi treballa la sensibilització dels infants i dels joves envers la natura, coneixent-la i respectant el medi ambient. Cal que coneguem la natura ja que no podem estimar el que no coneixem. Estimant la natura, la respectarem i adoptarem unes actituds més adients per a la seva conservació. El contacte amb la natura aporta molts elements humanitzadors, destacables per als més petits, però molt necessaris en totes les edats, sobretot pel que fa a l’enriquiment que la natura pot proporcionar a l’educació sensorial. L’*excursionisme* és l’activitat que ens serveix de marc per a educar moltes actituds. És una activitat que ens posa en contacte amb la natura, i per tant ens dóna ocasió de conèixer-la i de sentir-nos-hi solidaris: amb el país, els homes i la seva història. Ens permet i ens potencia la relació i la conversa, i l’estudi i tot mentre portem a terme l’activitat. També és una activitat que, a diferència d’uns altres esports, no comporta ni competició ni enfrontament personal, sinó superació. El grup és font de convivència, tolerància i solidaritat.

– *Àrea tecnologicocientífica.* Estudiar i entendre el món que ens envolta és una de les coses més curioses i que més satisfacció donen als infants. En els tallers que treballen aquesta àrea es busca l’especificació de temes concrets: la informàtica, la ràdio, la fotografia, el vídeo, l’electrònica... com a mitjans per a apropar-los a tecnologies d’actualitat i de futur. Tots aquest temes també es poden treballar d’una manera interrelacionada. L’objectiu primordial és que els infants i els joves facin tots els treballs quotidians, però amb els mitjans més actuals. Tots els tallers d’aquesta àrea actualment no es poden realitzar a la nostra entitat per problemes infraestructurals.

– *Àrea esportiva.* Considerem l'esport com a continuïtat i fixació d'alguns dels jocs esportius i com a domini físic d'un mateix. Estan graduats en funció de les característiques físiques. A l'esplai, l'esport es treballa puntualment en els grups de dissabte, però també entre setmana hi ha l'activitat de futbol sala i de ping-pong. L'esport és un element indispensable per a recuperar aquella cultura física imprescindible per a viure en plenitud. A l'esplai entenem la pràctica de l'esport com un element més del procés educatiu. Optem per l'esport recreatiu entès com un mitjà d'educació integral orientat pels principis de l'esport com a oci-participació. L'esport centrat en la no-competitivitat, la participació voluntària, la vida de grup, la finalitat lúdica, l'aprenentatge d'habilitats, de tècniques i d'actituds, la promoció de tothom i la integració.

– *Àrea de coneixements.* El reforç escolar és un complement que oferim a la resta de les activitats amb ajuts concrets: lectura, escriptura, comprensió... També fem tallers d'anglès per als més petits i aprenentatges concrets per als més grans. Igualment, donem molta importància a l'aproximació als llibres i a la lectura.

– *Les ludoteques.* A la majoria de les llars actuals el nen i la nena troben dificultats per a disposar d'un espai de joc. Els seus dormitoris supleixen ben malament aquesta necessitat d'espai ja que sovint solen ser petits i han estat més concebuts per a dormir-hi i estudiar-hi que no pas per a jugar-hi. A la ludoteca la canalla pot trobar:

a) El monitor-ludotecari prop dels interessos dels infants amb una presència i una actitud educatives.

b) Un espai material i unes condicions ambientals que no solament possibiliten el joc, sinó que a més a més l'estimulen.

La ludoteca aconsegueix una sèrie de funcions amb els infants:

1. *Funció pedagògica*: ofereix la possibilitat d'elecció entre diverses joguines que afavoreixen el desenvolupament de la quitxalla i que contribueixen a la seva educació global. Els infants, a través del joc, van descobrint l'entorn i intenten conèixer-lo i comprendre'l.

2. *Funció social*: la ludoteca és una oportunitat més de relació entre infants de la mateixa edat; aconsegueix la funció d'estrènyer les relacions socials i afavorir l'aprenentatge de la comunicació.

3. *Funció d'educació en la sociabilitat*: jugant en grup s'aprèn a respectar, a ajudar i a rebre ajut, a cooperar i comprendre els altres. D'altra banda, tenint respecte per les joguines que són de tothom, també s'aprèn a tenir cura de les pròpies. És també un aprenentatge de normes per a l'ús dels béns comuns; s'hi aprèn a compartir i a ser responsable i respectuós envers els altres i a partir dels béns que es comparteixen.

L'estructura actual de la nostra ludoteca no és pensada especialment per a aquesta activitat de lleure per problemes infraestructurals; amb tot, sempre hem procurat adequar-la a les possibilitats reals.

– *Tallers per a pares i mares*. Tot i que actualment l'espai no ens permet de tirar endavant aquestes activitats, l'entitat sempre ha tingut la voluntat de treballar més enllà dels infants i dels joves. Els pares i



les mares també disposen d'un lleure i d'unes ganes de fer coses, d'aprendre... i, en definitiva, de relacionar-se. Actualment fem una sortida cada trimestre amb les famílies.

– *Activitats de vacances*

1. *Les colònies.* Són situacions extraordinàries, lluny de les famílies, en contacte amb un medi diferent, a ple camp, en intensa vida de collectivitat i amb possibilitats d'activitats excepcionals. Són un moment privilegiat com a situació educativa. La seva durada és generalment de 5 a 12 dies en una casa de colònies i són legalitzades per la normativa de la Generalitat de Catalunya. Les diferents activitats de vacances, per obra i màgia dels centres d'interès i dels projectes dels grups, esdevenen sovint el joc més gran a què mai han jugat els nens i les nenes, o l'aventura més fantàstica, o el conte més intensament viscut...

2. *Els casals.* Funcionen diàriament, de dilluns a divendres a l'estiu, i durant quatre setmanes i dies solts a l'hivern. El funcionament és semblant al d'una colònia però sense passar-hi la nit.

3. *Els campaments.* Són semblants a les colònies, però, en lloc de conviure en una casa de colònies, es fa en tendes de campanya, amb la qual cosa s'accentua més encara el contacte amb el medi natural i es desenvolupen una colla d'activitats més específiques.

4. *Les rutes.* Són activitats pensades especialment per als grups de joves. També són anomenades «campaments volants». Els transports utilitzats poden ser diversos i requereixen una complexitat més gran que un campament. Sovint són el resultat d'un projecte de grup treballat al llarg de tot el curs.



*Inauguració del curs 1996-1997  
davant de l'Esplai.*

*Jocs al carrer  
(casals d'hivern, 1996).*

5. *Intercanvis*. Generalment, també són activitats pensades per als grups de joves. Són colònies o campaments que s'efectuen conjuntament amb un altre grup, habitualment d'un país diferent del nostre, i en què s'intenten aprofundir els coneixements de diferents cultures, idiomes, maneres de divertir-se... Normalment són activitats d'anada i de tornada: primer hi ha una rebuda del grup de fora i després una visita al seu país (o viceversa).

Tot aquest programa d'activitats no ha d'excloure mai l'activitat espontània o proposada pels infants o joves. El programa ha de ser un marc de referència prou flexible per a donar lloc a la creativitat.

## ■ Els grups i els tipus de socis

La formació del grup és un dinamisme bàsic de la vida dels infants i dels joves. El grup satisfà necessitats molt vitals i és l'àmbit privilegiat per a educar-hi algunes dimensions o per a treballar-hi objectius.

En els grups treballem bàsicament els objectius de sociabilitat. Per a aconseguir-ho, cal fer alguns aprenentatges successius:

– *Respectar els altres*. Un clima de seguretat fruit d'un respecte mutu entre els nens, les nenes i els joves i les coses de cadascú. Aquest clima facilita l'acostament i la comunicació.

– *Valorar les qualitats dels altres*. S'hi aprèn a veure els altres com a iguals, uns iguals que valen la pena.

– *Veure i valorar les pròpies qualitats*. És important que els infants valorin els altres, però també ho és que els valorin a ells.

– *Comunicació amb els companys*. Creació de lligams afectius.

A l'esplai, els grups funcionen per sectors d'edats. Són fixos i els infants i els joves hi van passant cada dos cursos. Els grups són els següents:

– *Petits*: Puces (nens i nenes de 3 i 4 anys), Trapeles (nens i nenes de 5 i 6 anys), Barrufets (nens i nenes de 7 i 8 anys).

– *Mitjans*: Dofins (nens i nenes de 9 i 10 anys), Estels (nens i nenes d'11 i 12 anys).

– *Joves*: Talaiots (nois i noies de 13 i 14 anys), Llampecs (nois i noies de 15 i 16 anys).

Els grups s'engloben en seccions: secció A (petits), B (mitjans) i C (joves). A les seccions, coordinades per un responsable, s'organitzen activitats conjuntes i hom tracta de continguts comuns als grups que les componen.

En els grups es treballa el sentit de pertinença i d'identificació, però també el protagonisme i la seguretat personal. Els grups són un espai per a ser-hi i créixer-hi plegats. La vida de grup és integradora i no pot oblidar ningú.

El tipus de soci de l'entitat són tots els infants i joves de les edats abans esmentades. No s'hi fa cap discriminació de qualsevol nen o jove, independentment de la seva procedència, raça, religió, situació social o condició psíquica o física.

S'hi regula el nombre de participants amb problemàtiques específiques en els grups i en les activitats, ja que la seva atenció adequada haurà de dependre del nombre de monitors en el grup i de la seva formació.

## ■ Els monitors i les monitores

Els monitors i les monitores, quant a la seva intervenció, són un element clau del procés educatiu, no tan sols per la seva relació personal amb els infants i els joves, sinó perquè la intervenció del monitor es fa també sobre l'entitat, sobre el medi, sobre les activitats i sobre els grups.

Hi ha una acció educativa intencional dels monitors i de les monitores que en bona part es desenvolupa sobre aquest mitjans. L'equip és format per voluntaris i professionals que intenten combinar totes dues experiències amb harmonia.

– *Els monitors de dissabte.* Són la base de l'equip de monitors de l'entitat. Tots ells són els voluntaris i les voluntàries de l'associació que formen l'Assemblea general. Estan organitzats en petits equips en funció dels grups de nens de l'entitat: Puces, Trapeles, Barrufets, Dofins, Estels, Talaiots i Llampecs. Aquests equips són, normalment, de 3 a 5 persones, amb tasques repartides entre elles: hi ha el responsable del grup —el cap de grup—, el responsable del material, el responsable de l'economia i el responsable sanitari. Aquestes tasques, excepte la del cap de grup, poden ser rotatives al llarg de tot un curs.

El cap de grup és el responsable de coordinar l'equip personalment entre els seus membres, vetllant per la integració dels nous monitors al grup, motivant-los i animant-los i essent conscient del moment que viu el grup. També és el representant de l'equip davant l'Assemblea general, els pares i les mares i en les relacions exteriors. Pel que fa a la tasca educativa, és el responsable de coordinar les programacions vetllant per l'elaboració dels objectius i la realització i la valoració de les activitats. És el vincle de transmissió de la línia educativa del centre.



*Grups de Trapelles i Barrufets d'excursió  
a la presa de Sau (estiu de 1997).*

*Activitat de piragüisme del Grup de Dofins  
(pantà de Sau, estiu de 1997).*

El responsable de material vetlla pel bon ús del material, en fa les comandes i en té sempre el control.

El responsable sanitari vetlla per la higiene del grup en totes les activitats i sortides, i també per totes les qüestions medicosanitàries del grup.

El responsable d'economia confecciona els pressupostos de les diferents activitats del grup i vetlla pel seu compliment.

– *Els monitors i les monitores de tallers.* Aquest són monitors amb una funció més específica i la major part també ho són dels grups de dissabte. La seva tasca és remunerada i es duu a terme de dilluns a divendres a l'entitat. Realitzen les programacions de tot el curs del seu taller. La seva tasca és sempre supervisada pel coordinador de tallers, que vetlla pel funcionament general dels tallers, la coordinació dels diferents talleristes i la transmissió de la línia educativa.

– *Els monitors i les monitores d'activitats de vacances.* La major part són els monitors que han anat portant els grups durant el curs. Sovint, però, cal reforçar aquest equips amb la incorporació de més monitors. Les seves tasques, funcions i obligacions són les mateixes que les dels monitors dels grups de dissabte.

Actituds i requisits que l'entitat exigeix als monitors

### *Actituds*

- Objectivitat i capacitat d'estimar.
- Tolerància i exigència en les responsabilitats.
- Seguretat en si mateix i actitud autocrítica.

- Sinceritat i sensibilitat.
- Coherència ètica i interiorització dels valors humans: justícia, igualtat, solidaritat...

### *Coneixements*

- Del medi natural, social i cultural.
- Sobre els infants i els joves.
- Pedagògics bàsics.
- D'organització.
- De tècniques, d'animació i d'expressió.

Aquests coneixements poden ser ampliat en cursos de formació que la mateixa entitat orientarà.

### *Capacitats intel·lectuals*

- D'establir una bona comunicació oral, gestual i escrita.
- D'imaginació i de creativitat.
- De transferir aprenentatges.
- Organitzativa i operativa.
- D'observació i de visió de conjunt.

Malgrat tot això, l'entitat és conscient que no existeix el monitor perfecte, però sí el monitor que demostra un esforç constant per millorar i per vetllar perquè el projecte general i tots els concrets es puguin anar assolint.

## ■ El fet quotidià

L'atenció educativa a l'esplai no està posada només en les activitats, sinó també en les coses de cada dia. És un retrobament amb la pedagogia de les petites coses, aquella pedagogia del clima i del gest.



La seguretat personal i viure una situació plaent es conjuguen en la quotidianitat i són la base d'una vida intensa. El fet quotidià vincula unes relacions interpersonals intenses entre els mateixos infants i joves, i entre aquests i els monitors. En el fet quotidià també es treballen tots els aspectes d'autonomia personal.

Donem importància als horaris com a ritme, i no pas com una simple programació de coses a fer.

L'espai ha de ser conegut pels infants i pels joves i s'ha de permetre que el facin seu. Aquest apropiament de l'espai ha de comportar també tenir-ne cura; hi cal assumir, doncs, els serveis que siguin necessaris per a la convivència i la collectivitat.

Entenem que el clima al centre d'esplai ha de ser d'acolliment i de respecte a les persones i a les coses, i això s'aconsegueix a partir de la vida de cada dia i del funcionament amb ordre del centre.

## ■ L'entitat i el medi educatiu

Aquest és el mitjà que engloba tots els altres: sentir-se membre de l'entitat com a mecanisme que ens predisposi a viure significativament l'experiència. Això requereix un cert grau d'implicació personal i identificació.

Participar en l'entitat afavoreix que allò que es treballa en el centre tingui una ressonància en la vida sencera dels infants, dels joves i dels monitors.

## ■ Relacions educatives

Les relacions educatives comprenen quatre àmbits diferents:

### 1. *L'àmbit dels infants*: famílies, escola.

– Pel que fa a les famílies, s'intenta que hi hagi sempre una bona relació. Volem que l'esplai també sigui de les famílies i que hi trobin l'espai de relació amb la resta de les famílies que no troben en uns altres llocs. Al llarg del curs es fan unes quantes reunions i trobades. Hi ha les reunions informatives generals (que són una o dues al llarg del curs), les reunions dels grups, en què s'informa de les activitats i dels objectius de cada trimestre (són trimestrals), i les reunions particulars per a tractar de temes relacionats amb els fills. També fem una sortida al trimestre amb totes les famílies per a potenciar la convivència.

– Amb les escoles, la relació és cada vegada més de cooperació. Totes dues institucions treballem amb els mateixos nens i nenes, i cal fer-ho de la manera més coordinada possible. Al llarg del curs, es fa arribar a les escoles la informació de totes les activitats. En alguns casos, les entrevistes amb diferents mestres o psicòlegs escolars ens ajuden a orientar la nostra tasca amb alguns dels nostres socis.

### 2. *L'àmbit associatiu*: entitats, Federació Catalana de l'Esplai (Movibaix) i Consell de la Joventut i l'Esplai de l'Hospitalet.

– La relació que mantenim amb les diferents entitats d'esplai es coordina generalment amb el Movibaix o amb el Consell de la Joventut i l'Esplai de

l'Hospitalet. Totes les entitats treballem per un objectiu comú i la relació sempre és de col·laboració i d'amistat.

– Som socis fundadors del Movibaix i també formem part de la Junta Directiva. Participem al llarg de tot el curs en totes les activitats i col·laborem en la seva organització. Podem considerar que majoritàriament la ideologia del Movibaix coincideix amb la nostra.

– També som socis fundadors del Consell de la Joventut i l'Esplai de l'Hospitalet, i formem part del seu Secretariat i col·laborem en la realització de les diferents activitats i gestions.

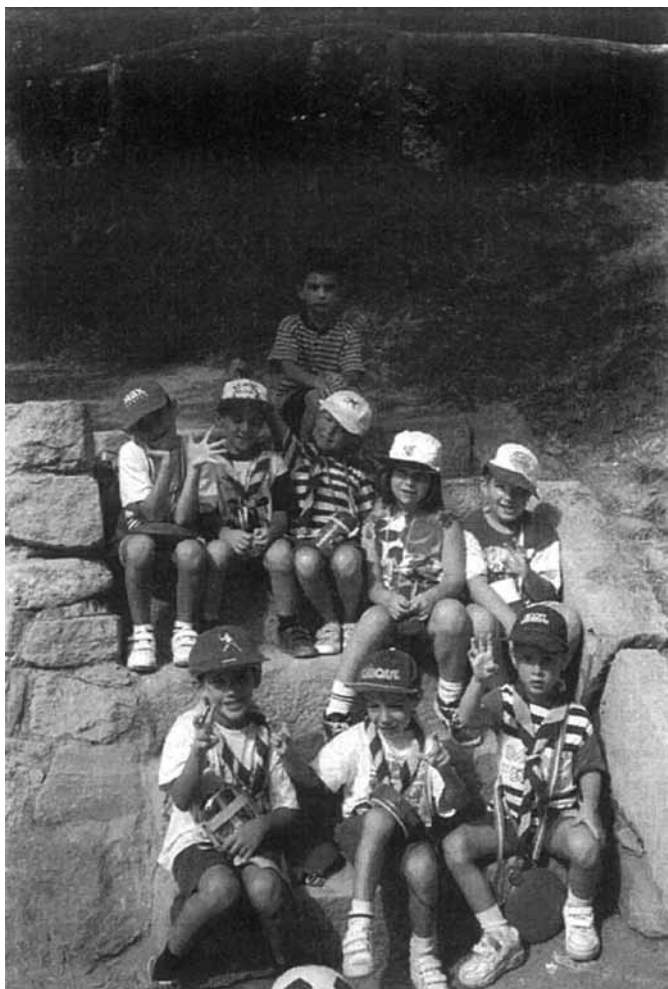
3. *L'àmbit social*: Comissió de Festes del barri, Associació de Veïns del barri, altres entitats del barri i de la ciutat.

– La Comissió de Festes del barri organitza activitats festives en les quals hem col·laborat sempre: organització del Carnestoltes, de la festa major i de més activitats.

– Col·laborem puntualment amb l'Associació de Veïns i la nostra intenció és d'anar-hi augmentant la relació.

4. *L'àmbit de l'Administració*: Ajuntament (Regidoria del Districte 1<sup>r</sup>, Àrea de Cultura i Ensenyament, Àrea de Benestar Social...); Generalitat (Secretaria General de Joventut, Departament de Treball, Departament de Benestar Social...).

– Pel que fa a l'Ajuntament de l'Hospitalet de Llobregat, tenim relació bàsicament amb l'Àrea de Cultura, amb la qual hem signat un conveni. També cada any presentem els nostres projectes i les nos-



*Grup de Puces preparats per a anar d'excursió (colònies d'estiu de 1997).*

tres memòries. La relació més directa i personal es canalitza bàsicament per per mitjà de la Regidoria del nostre districte, tant per temes referents a l'Administració com per temes de funcionament general.

– La relació amb la Generalitat és per mitjà dels convenis que hem signat amb la Secretaria General de Joventut i amb el Departament de Benestar Social, als quals presentem anualment els projectes i les memòries de totes les nostres activitats.

## ■ Organització general

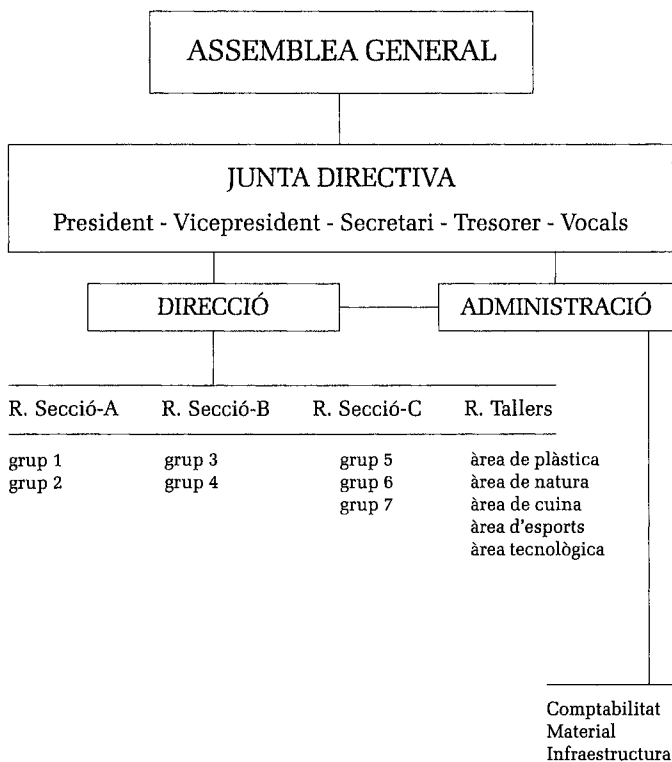
### *Òrgans de govern de l'associació*

– *L'Assemblea general de socis*: és el màxim òrgan de govern de l'associació. La formen tots els socis gestors, que hi tenen dret a veu i a vot. Les assemblees es convoquen com a mínim un cop l'any de manera ordinària, i les que calguin de manera extraordinària.

– *La Junta Directiva*: és l'òrgan executiu, reflexiu i representatiu de l'associació i actua per delegació de l'Assemblea general. És formada pels membres següents: president, vicepresident, tresorer, secretari i vocals.

En la gestió de l'entitat es busca sempre l'equilibri entre la participació i l'eficàcia, com també la idoneïtat. La tasca directiva és assumida per la Junta Directiva, amb el president escollit cada tres anys. Els diferents càrrecs són considerats com un servei a l'entitat.

*Organigrama:*



## ■ Infraestructura general i equipaments

Per a tirar endavant aquest projecte educatiu, el Centre d'Esplai Xixell compta amb uns locals situats al carrer de Rossend Arús, 50, i al carrer del Príncep de Bergara, 41 bis. Ambdós estan comunicats per un pati interior. Aquests locals actualment estan llogats per l'Ajuntament i nosaltres en tenim la cessió.

El local és una casa vella, de principis de segle, entranyable i amb l'encant de les cases antigues: sostres alts amb bigues de fusta, pati, llimoner... Però, també, humitats, parets de sorra i un conjunt de pedaços que, no cal dir-ho, no fan la casa apta per a l'activitat educativa dels infants i dels joves del barri.

Si tenim en compte que l'equipament ideal per a un centre d'esplai ha de tenir les característiques d'un equipament docent, cultural, social i d'esbarjo, ens adonem que el nostre actual difícilment s'assembla a cap d'aquests. Un dels objectius primordials de l'entitat és lluitar per la millora de totes les nostres instal·lacions i de tots els equipaments.

## ■ Finançament

L'entitat té com a fonts de finançament les següents:

1. *Ingressos interns.* Són totes les aportacions econòmiques provinents de socis, de monitors o de qualsevol altra persona o entitat vinculada al funcionament del nostre centre: quotes dels socis, campanyes econòmiques, donatius, col·laboracions, etc.

2. *Ingressos externs.* Són les aportacions econòmiques provinents de les administracions, bé en for-

ma de conveni o bé com a subvenció per al funcionament i el desenvolupament de les activitats que es fan a l'entitat. Actualment tenim signats convenis amb l'Àrea de Cultura i Ensenyament de l'Ajuntament de l'Hospitalet, amb la Secretaria General de Joventut i amb la Direcció General de Benestar Social de la Generalitat de Catalunya. També tenim una subvenció del Departament de Treball de la Generalitat de Catalunya per a un Pla d'Ocupació.

3. *Ingressos per serveis*. Són les aportacions econòmiques provinents dels serveis que l'entitat presta als seus socis, a les escoles o a unes altres entitats. Aquests ingressos són per a compensar les despeses pròpies del funcionament de l'entitat, i els beneficis d'aquests serveis sempre hi reverteixen.

La destinació d'aquests ingressos no té mai com a objectiu el lucre de l'associació. Aquests ingressos serveixen per a pal·liar les despeses que genera el funcionament general de l'entitat.

Les despeses usuals han d'ésser-hi englobades com a *despeses de personal* (sous, seguretat social, impostos...); *despeses d'activitat educativa* (materials fungibles, equipaments, lloguers de cases de colònies, transports...); *despeses infraestructurals* (lloguers, consums, manteniment i neteja...); *despeses financeres* (interessos, comissions...); *despeses de funcionament general* (secretaria, assegurances, sanitat...); i *altres despeses*.





<i>Presentació</i> .....	5
<i>Introducció: La nostra història</i> .....	7
<i>La nostra ciutat i el barri del Centre</i> .....	15
Característiques del barri i dels seus habitants .....	15
<i>Objectius de l'entitat</i> .....	19
Finalitats de l'associació .....	19
Objectius generals .....	20
Objectius específics de l'entitat .....	20
<i>Línia ideològica i pedagògica de l'entitat</i> .....	23
El temps lliure i la nostra societat .....	23
Som una alternativa per al temps lliure .....	24
El nostre concepte d'educació .....	26
Què ens identifica? .....	30
<i>Mitjans educatius</i> .....	39
Les activitats .....	39
Els grups i els tipus de socis .....	50
Els monitors i les monitores .....	52
El fet quotidià .....	55
L'entitat i el medi educatiu .....	56
Relacions educatives .....	57
Organització general .....	60
Infraestructura general i equipaments .....	62
Finançament .....	62



### 1. TRAJECTE LABOR (exhaurit)

És una cooperativa d'educadors especialitzats que pretén la reestructuració de la personalitat dels joves, a través de la convivència i la participació social.

### 2. CENTRE DE FORMACIÓ I PREVENCIÓ DE MATARÓ

Actua en el camp de la prevenció i la reinserció social de joves inadaptats. Opta per acollir activament la demanda concreta de cada noi i noia que s'hi adrecen.

### 3. MOVI D'A

Moviment d'Aturats del barri de la Mina, de Sant Adrià de Besòs. És una associació que té per objectiu l'ocupació juvenil. Pretén la integració dels joves al món laboral i a la societat on viuen.

### 4. LA VOLA

És una entitat que treballa en el camp de l'educació ambiental. Pretén que la societat, i en especial l'escola, participin activament en la solució dels problemes del medi ambient.

### 5. FUSTALL

És una associació que treballa en la formació i en la inserció social de nois amb problemes de fracàs escolar, en atur, propers al món de la delinqüència i la drogodependència.

### 6. MOVIBAIX

És un moviment educatiu en el temps lliure infantil i juvenil del Baix Llobregat. Ofereix serveis als centres d'esplai i als ajuntaments de la comarca amb un caràcter de servei públic.

### 7. EDUCACIÓ D'ADULTS A LA PERONA

Una experiència compromesa en la transformació de les deplorables condicions de vida de la comunitat gitana de la Perona, un barri de barraques desaparegut a Barcelona.

### 8. AULA-TALLER CRUÏLLA

És un servei que s'adreça a nois i noies dels barris barcelonins de Ciutat Me-

ridiana, Torre Baró i Vallbona que han deixat l'escola i no treballen.

9. CEPA (Centre d'Ecologia i Projectes Alternatius) (exhaurit)  
Associació ecologista, científica i independent, que es proposa dotar d'una cobertura tècnica els grups de base i els moviments populars que promouen la defensa del medi i la qualitat de vida.

### 10. ESCOLA D'ADULTS LA VERNEDA-SANT MARTÍ

És un centre educatiu amb un projecte pedagògic i social definit: públic, pluralista i participatiu, integrat en el barri. Actua en la línia del que s'anomena desenvolupament comunitari.

### 11. CASAL DELS INFANTS DEL RAVAL

És un servei que té com a objectiu proporcionar als nens i nenes del barri del Raval de Barcelona l'esbarjo, l'educació i d'altres condicions de vida de què estan mancats però als quals tenen dret.

### 12. EXPERIÈNCIES D'ALFABETITZACIÓ

Tres col·lectius d'alfabetització —d'Osona, Castelldefels i la Mina— posen en comú les seves experiències i hi reflexionen conjuntament.

### 13. CLUB INFANTIL JUVENIL BELLVITGE

És una entitat pionera en l'educació en el lleure en el nostre país que presta un servei a la societat, des del barri de Bellvitge, a través de l'educació en l'esplai i el temps lliure.

### 14. TALLER ELS TRES TURONS

És una associació del barri del Carmel de Barcelona que treballa per a la rehabilitació i reinserció laboral i comunitària de persones amb trastorns psíquics.

### 15. TRINIJOVE

Una experiència de desenvolupament local a través de la promoció ocupacional, la inserció laboral, la informació i el lleure creatiu.

#### 16. L'ESCOLA DEL BAIX

És una escola de formació de monitors i un centre d'investigació i documentació sobre l'educació en el lleure infantil i juvenil, a la comarca del Baix Llobregat.

#### 17. CP'AC

Centre de Promoció i Gestió d'Iniciatives d'Autoocupació Juvenil de Catalunya. És un equip de joves professionals dedicats a l'assessorament en la creació de petites empreses i a la formació d'emprenedors.

#### 18. ESCOLA DE L'ESPLAI

Ofereix cursos d'animació sociocultural i d'educació en el lleure, social i ambiental, contemplant alhora les dimensions humana i transcendent.

#### 19. CASAL INFANTIL I JUVENIL DE MARIANAO

Des que, l'any 1985, el moviment de joves del barri de Marianao (Sant Boi de Llobregat) va ocupar un edifici il·legal a tall de *squatters* fins avui, el CIJM ha desplegat una intensa activitat social.

#### 20. UN MODEL D'ESCOLA DINTRE DE LA PRESÓ

L'experiència de cinc anys de treball docent a l'escola de la presó de dones «Concepció Arenal» i a la presó d'homes «Salvador Dalí». Una tasca educativa ben poc coneguda i en un context marcat per una dura problemàtica social.

#### 21. CASAL DE CULTURA DE SANTA COLOMA DE GRAMENET

L'any 1976 un grup de persones sensibilitzades del barri de Santa Rosa va organitzar-se per impulsar un moviment de cultura popular compromès en la transformació de la societat des de la base.

#### 22. EL SERVEI COLÒNIES DE VACANCES

És una entitat amb més de 25 anys d'història, amb vocació envers els infants, l'educació i la cultura. Actualment ofereix serveis de suport i d'infraestructura, fonamentalment cases de colònies.

#### 23. ESCOLA D'ADULTS CONCÒRDIA

L'any 1975 sorgiren arreu de Catalunya diferents nuclis d'escoles d'adults lligades a moviments populars i d'ense-

nyants: un d'ells era el de Sabadell. El curs 1989-1990 diverses escoles s'unificaren en el Centre d'Adults Concòrdia.

#### 24. ÀREA CULTURAL ORIOL

En el barri del Riu Nord, a Santa Coloma de Gramenet, un grup de persones desplega, des de l'any 1980, una tasca social, cultural i humanista adreçada a un col·lectiu que comprèn des dels infants i el jovent fins a la tercera edat.

#### 25. MOVIMENT DE CENTRES D'ESPLAI CRISTIANS

Una realitat eclesial que està caracteritzada pel fet de proposar un projecte educatiu en el temps lliure a través d'una institució educativa com és el centre d'esplai.

#### 26. EL SAFAREIG. GRUP DE DONES FEMINISTES DE CERDANYOLA

És un grup plural, amb dones de diferents orígens i concepcions. El fet de ser un grup «de poble» possibilita d'incidir en la realitat del municipi i de participar activament en la creació de serveis i activitats per a les dones.

#### 27. FORMACIÓ PROFESSIONAL I PRÀCTIQUES A L'EMPRESA A CATALUNYA

La reactivació econòmica a partir de la primera meitat dels anys vuitanta va fer emergir un nou model de transició al treball, que valora la formació de base i les capacitats de polivalència i d'iniciativa.

#### 28. ESCOLA D'ACCIÓ ESPECIAL F. GARCÍA LORCA

L'experiència va començar el curs 1980-1981, al barri de Sant Roc, a Badalona. Va sorgir per acollir els nens i nenes —principalment de famílies gitanes— que, a causa de la seva marginació, no havien estat escolaritzats.

#### 29. MINYONS ESCOLTES I GUIES SANT JORDI DE CATALUNYA

Engloba un total d'11.000 nois i noies d'uns 150 agrupaments, pertany a l'Escultisme i Guiatge Catòlic i segueix els principis i el mètode fundat per Lord Baden-Powell, adequat a l'actualitat i adaptat a la realitat social i nacional de Catalunya.

**30. FUNDACIÓ SANT PERE CLAVER**  
Des de la seva creació l'any 1987, la seva tasca assistencial envers les persones desvalgudes s'ha desplegat de forma sorprenent: el Grup Menjadors d'Infants, el Centre Obert Arrels, el Servei d'Acollida Els Quatre Vents.

**31. COLLECTIU DE CULTURA POPULAR DE SANT VICENÇ DELS HORTS**

Sorgeix l'any 1982 d'un grup de professionals de l'ensenyament, animadors de grups de joves i gent amb inquietuds envers el món juvenil.

**32. CAN ENSENYA S.A.L.**

És el resultat d'un procés iniciat l'any 1977 a Nou Barris (Barcelona) per una Cooperativa-Taller que treballava amb criteris terapèutics en un col·lectiu de minusvàlids.

**33. CENTRE ESCLAT-BELLVITGE**

El Centre Esclat-Bellvitge és una entitat sense afany de lucre que promou diversos projectes socioeducatius adreçats a tota la població del barri, infants i joves, si bé incideix d'una manera especial en els col·lectius d'inadaptats i en la població en situació de risc.

**34. CASAL L'AMIC DE CAMPCLAR**

Campclar és un dels barris tarragonins amb problemàtiques socials més greus. Des de 1983, un grup de joves inicia una tasca educativa que desemboca, l'any 1988, en la creació del Casal l'Amic.

**35. PROGRAMA SOCIAL DEL COL·LEGI SANT IGNASI**

Es basa en el voluntariat social i la sensibilització envers la marginació. Des de l'escola es pretén que l'alumnat realitzi un procés de conscienciació que porti a un compromís de vida al servei dels altres i en favor de la justícia.

**36. ADSIS (Associació de Serveis d'Iniciativa Social)**

És una entitat que promou i realitza serveis i activitats de caire social. D'entre els seus projectes hi ha els Tallers d'Iniciació Professional, el Centre Obert «Pàrula» i Xarvol, xarxa de voluntariat.

**37. GRANJA-ESCOLA SINÀÍ**

Un projecte per a joves que no poden integrar-se ni a Formació Professional

ni al món laboral. «Per a adolescents que l'escola no entén: una escola diferent».

**38. COLLECTIU RONDA**

Despatx d'advocats creat l'any 1972. Actualment segueixen en la tasca sobre les bases ideològiques d'unitat, independència, democràcia de base i anticapitalisme, des d'un model autogestionari; així de clar.

**39. LA SAMBA KUBALLY**

És l'Escola Africana d'Adults de Santa Coloma de Farners. Està compromesa en la recerca d'un model d'intervenció en matèria de formació de treballadors estrangers extracomunitaris.

**40. EL CENTRE D'ACOLLIMENT PER A AFRICANS SANT PAU DE MATARÓ**

Neix l'any 1983 a partir d'una interpel·lació que es fa la comunitat parroquial: què podem fer en favor dels africans que viuen a la zona? La resposta és un conjunt d'activitats i serveis de tot tipus.

**41. ATENEU POPULAR SANT ROC**

Des de la seva fundació l'any 1987, és un nucli dinamitzador d'aquest barri badaloní. Els seus objectius s'actualitzen de curs en curs a fi de respondre a les necessitats i als reptes.

**42. SETEM**

És una ONG de cooperació internacional, però no es dedica a la recaptació de fons ni al finançament de projectes de desenvolupament al Tercer Món. El seu capital són els seus voluntaris, formats i capacitats per a «col·laborar i aprendre».

**43. GRUP DE SOLIDARITAT AKWABA**

És una entitat nascuda l'any 1992 de l'Agupament Escolta Arrels al barri de Collblanc-Torrassa, de la ciutat de l'Hospitalet. Formada per joves, adults i gent gran, col·labora i organitza campanyes humanitàries i accions puntuals dirigides a la gent més necessitada de l'Hospitalet i del Tercer Món.

**44. ASSOCIACIÓ D'ESPECTACLES INFANTILS I JUVENILS ALS BARRIS LA RODA**

Moviment format per nombroses entitats infantils, juvenils i culturals de prop de quaranta barris i poblacions de Catalu-

nya. Programa espectacles per a infants als barris durant el curs escolar, un cop al mes. Organitza, també, tallers de reciclatge adreçats als joves i als monitors que estan en contacte amb els infants i s'ocupen de la seva educació en l'àmbit no formal. Una vegada l'any, fa la «Tamborinada».

#### 45. FUNDACIÓ ENGRUNES

Entitat d'Esplugues de Llobregat que treballa al costat dels marginats amb l'objectiu de fer camí conjuntament amb ells i de lluitar contra la injustícia social, actuant des de dues perspectives: el treball com a instrument vertebrador i normalitzador, i el creixement personal com a via per esdevenir lliures, feliços i autònoms.

#### 46. LATENCIÓ SANITÀRIA ALS IMMIGRANTS. L'EXPERIÈNCIA DEL CONSORCI SANITARI DE MATARÓ

El Consorci Sanitari de Mataró ha afrontat el repte d'oferir atenció sanitària als immigrants africans, des de l'actitud de reconèixer el fet de la diversitat cultural i ètnica, i de combatre els tòpics imperants sobre la medicina de la immigració.

#### 47. XARXES D'INTERCANVI DE CONEIXEMENTS

Són un espai de trobada i de relació entre persones interessades a intercanviar coneixements, sabers i experiències en un context de comunicació mútua. Es basen en la reciprocitat i en les relacions igualitàries. Els intercanvis són totalment desmonetaritzats.

#### 48. COORDINADORA CONTRA LA MARGINACIÓ DE CORNELLÀ

La Coordinadora intenta resoldre els problemes de feina, d'habitatge, de toxicomanies i de salut del col·lectiu menys afavorit de la societat i millorar les condicions de vida dels presos.

#### 49. ASSOCIACIÓ ESBARGI

Esbargi (Educació Social Barris Giro-nins) és una associació d'educadors socials sense afany de lucre que des de l'any 1989 treballa per a la prevenció de la infància en risc social.

#### 50. CA LA DONA

Espai físic i simbòlic de dones i grups vinculats al Moviment Feminista. S'hi fan debats, tertúlies, seminaris, festes, etc. Hi ha biblioteca, arxiu especialitzat i serveis d'informació. Edita una revista.

#### 51. CENTRE DE REINSERCIÓ SOCIAL RECOLLIM

A partir de la recollida, recuperació i venda de roba de segona mà Recollim planteja una situació real d'acció productiva que motiva la inserció social, des del vessant laboral, de persones que estan en situació de marginació.

#### 52. PLA D'ESCOLES ASSOCIADES DE LA UNESCO

Les Escoles Associades a la UNESCO generen, en el si d'aquesta organització, una dinàmica «de baix a dalt», complementària de la dinàmica «de dalt a baix» dels seus programes i recomanacions.

#### 53. FUNDACIÓ PRISBA

Impulsa projectes socials per millorar la qualitat de vida de les persones necessitades de Ciutat Vella. Ofereix els serveis de Centre de dia per a gent gran, pis-llar, menjador social, servei de dutxes, bugaderia, una oficina d'informació i un esplai per als infants del barri.

#### 54. ASSOCIACIÓ JUVENIL LA ROTLLANA

Institució privada i de caràcter no lucratiu, amb seu a Badalona, que es planteja com una alternativa laica i progressista d'educació en el lleure.

#### *Subscripcions i comandes:*

#### FUNDACIÓ SERVEIS DE CULTURA POPULAR

Provença, 324, 3r · 08037 Barcelona  
Telèfon 93 458 30 04 · Fax 93 458 87 10





*Impress sobre paper ecològic*

## Experiències de Pedagogia Social

Amb la col·lecció d'opuscles «Taleia» la Fundació Serveis de Cultura Popular pretén fer conèixer les nombroses i variades experiències de pedagogia social que es realitzen al nostre país, sovint poc conegudes i reconegudes.

No és en va que la col·lecció porta el nom de «Taleia»: per crear-les i dur-les a la pràctica calen grans dosis d'imaginació, de constància i de solidaritat.

Esperem que aquestes publicacions fomentin l'intercanvi i impulsin noves iniciatives.

## Centre d'Esplai Xixell

El Centre d'Esplai Xixell és una entitat arrelada al barri del Centre de l'Hospitalet de Llobregat, des de la primavera del 1980. El seu projecte educatiu és la proposta integral que els permet dirigir coherentment el procés d'intervenció educativa de l'entitat. És la seva carta de presentació, redactada com a fruit del diàleg i de la convergència de posicions diverses de tot l'equip de monitors i monitores que actualment hi participen.

