

DOSSIER DE PREMSA

L'abandonament a 4t d'ESO: les desigualtats en la transició a l'educació postobligatòria

Dijous 4 de maig de 2023

L'any 2020, el 61% de l'alumnat de 19 anys que havia deixat els estudis ho havia fet principalment en acabar 4t d'ESO

- +** L'elevat abandonament escolar prematur (percentatge de joves entre 18 i 24 anys que no han assolit l'educació postobligatòria i que no es troben estudiant) a Catalunya es deu en bona mesura al gran nombre de joves que no accedeixen a l'educació postobligatòria tot just en acabar l'ESO. La major part l'abandonament escolar prematur es produeix a l'ESO, especialment a 4t: només en un any, 9.905 joves no van transitar cap a Batxillerat o Cicles Formatius.
- +** La meitat de l'alumnat que no transita cap a l'educació postobligatòria ha graduat a l'ESO. En el curs 2019-2020, prop de 5.500 alumnes que havien obtingut el graduat no van iniciar estudis postobligatoris.
- +** A Catalunya, només el 86,3% dels joves estan escolaritzats als 17 anys, gairebé 4 punts percentuals per sota de la mitjana pel conjunt d'Espanya (90%) i molt per darrere d'altres comunitats com Navarra (100%), País Basc (97,5%) o Castellà i Lleó (95,3%). Les comunitats i països amb millors taxes d'escolarització als 17 anys tenen menys abandonament escolar prematur.
- +** L'abandonament a 4t d'ESO és crític, ja que genera un procés de desvinculació escolar que dificulta que aquests joves es reenganxin posteriorment al sistema educatiu i redueix les seves possibilitats d'assolir estudis postobligatoris.
- +** Al voltant del 30% de l'alumnat socialment i educativament vulnerable no accedeix a l'educació postobligatòria després de 4t d'ESO, molt per sobre de la resta de l'alumnat (al voltant del 10%):
 - L'alumnat amb condició NESE per raons socioeconòmiques o d'origen abandona 3 vegades més que l'alumnat sense aquesta condició.
 - L'alumnat estranger no continua 2 vegades més que l'alumnat nadiu.
 - Els nois abandonen 1,4 vegades més que les noies. Tanmateix, un percentatge significatiu de les noies de nacionalitat estrangera o en situació de vulnerabilitat no transiten cap a l'educació postobligatòria, similars als dels nois.

- +** La concentració d'alumnat vulnerable amplifica les dinàmiques d'abandonament escolar. Aquesta concentració de l'abandonament és especialment rellevant als Centres de Màxima Complexitat (CMC) on, de mitjana, gairebé 1 de cada 4 alumnes abandona a 4t d'ESO.

- +** El 25% dels centres acumulen el 50% de l'alumnat que no transita cap a l'educació postobligatòria. El pla de xoc contra l'abandonament escolar prematur anunciat pel Departament d'Educació ha de contemplar una política de prevenció de l'abandonament focalitzada en aquests centres, que permetria abordar pràcticament la meitat de l'abandonament a 4t d'ESO.

- +** Cal que Educació dirigeixi la seva política contra l'abandonament escolar cap a la reducció del nombre de joves que en acabar l'ESO no inicien estudis postobligatoris. Entre d'altres, algunes mesures imprescindibles són:
 - Plans individualitzats d'orientació educativa i acompanyament a la transició educativa en tots els centres de secundària des del primer cicle de secundària obligatòria fins al segon curs de la postobligatòria.
 - Ampliar els dispositius d'educació inclusiva a l'educació postobligatòria per tal de donar resposta a les necessitats formatives de l'alumnat NESE, especialment aquells amb necessitats educatives especials.
 - Reduir els nivells de segregació i concentració d'alumnat que abandona a 4t d'ESO en determinats centres, aplicant mesures de desagregació:
 - Identificar els centres que durant un període sostingut mostren alts nivells d'abandonament a 4t d'ESO i adoptar-hi mesures com la limitació de la reserva de places d'alumnes NESE i de matrícula viva
 - Incrementar extraordinàriament els recursos econòmics, docents i no docents als Centres de Màxima Complexitat d'acord amb les necessitats dels centres
 - Posar en marxa ajuts econòmics a l'alumnat vulnerable per compensar les barreres en la transició a l'educació postobligatòria, amb un programa de beques salari i ajuts de transport.

Barcelona, 4 de maig de 2023

La transició de l'etapa obligatòria (4t de l'ESO) a la postobligatòria (Cicles Formatius de Grau Mitjà (CFGM) o Batxillerat) és un dels moments més determinants de la trajectòria educativa dels i les joves. L'abandonament en aquesta etapa genera un procés de desvinculació escolar que dificulta que aquests joves es reenganxin posteriorment al sistema educatiu. En definitiva, **l'abandonament després de 4t d'ESO és crític, ja que redueix les possibilitats dels joves d'assolir un nivell d'estudis postobligatoris i, per tant, d'acabar en situació d'Abandonament Escolar Prematur** (percentatge de joves entre 18 i 24 anys que no han assolit l'educació postobligatòria i que no es troben estudiant).

De fet, l'evidència disponible assenyalava que a Catalunya **la majoria de joves que no assolixen estudis postobligatoris és perquè no van continuar els seus estudis després de l'ESO, que no pas perquè abandonessin durant l'educació postobligatòria**¹. Cada any entre 8.840 i 9.905 joves no continuen després de 4t d'ESO. Aquesta xifra, reiterada any rere any, acaba sumant un volum ingent de joves que entre els 18 i 24 anys no tenen estudis postobligatoris (el que es calcula com a Abandonament Escolar Prematur).

Per tant, el gruix d'abandonament s'acumula precisament en aquest moment de transició. Reduint el nombre de joves que no accedeixen a l'educació postobligatòria en acabar ESO, disminuïrem substancialment l'abandonament escolar prematur.

La no continuïtat educativa en acabar ESO té importants costos personals per als joves que ho pateixen i també per al conjunt de la societat. Les persones sense estudis postobligatoris pateixen pitjors condicions i trajectòries de vida. I una societat amb alts nivells d'abandonament en aquesta etapa també veu compromesa la seva capacitat per afrontar els reptes de futur. **La consecució de, com a mínim, l'educació secundària postobligatòria (batxillerat o CFGM) ha de ser no només un objectiu de país, sinó que també ha d'esdevenir un dret fonamental en l'àmbit educatiu. Un aspecte clau en termes de justícia social i una forma de proporcionar les eines als i les joves perquè puguin desenvolupar trajectòries vitals autònomes i satisfactòries.**

Per assolir l'objectiu de reduir l'Abandonament Educatiu Prematur (AEP) és fonamental que l'acció pública i educativa se centri en les transicions educatives dels estudiants de 4t d'ESO a l'educació postobligatòria i eviti l'abandonament en aquesta etapa. La lluita de tots els actors i especialment del Departament d'Educació en contra de l'abandonament escolar prematur s'ha de focalitzar en reduir l'abandonament a 4t d'ESO.

¹ Vegeu García, M., i Sánchez-Gelabert, A. (2021). L'abandonament educatiu prematur reflecteix les desigualtats socials. Observatori Social, Fundació La Caixa. Disponible a: <https://elobservatoriosocial.fundacionlacaixa.org/ca/-/l-abandonament-educatiu-prematur-reflecteix-les-desigualtats-socials-1>

És responsabilitat de l'administració educativa garantir que aquests joves no abandonin, d'intervenir quan encara son dins el sistema educatiu i d'activar mesures per garantir, com a mínim, que puguin arribar fins a l'educació postobligatòria.

L'informe "*L'abandonament a 4t d'ESO: les desigualtats en la transició a l'educació postobligatòria*" aporta evidència sobre una etapa fins ara poc analitzada des del punt de vista quantitatiu: la no continuïtat educativa després de 4t ESO. Una etapa crucial que l'indicador europeu d'AEP no permet capturar, ja que es limita a mesurar el percentatge de joves d'entre 18 i 24 anys sense estudis postobligatoris i que no es troben estudiant. I no permet conèixer en quin moment de la trajectòria han abandonat els estudis, ni tampoc quina és la situació dels joves de 16 i 17 anys en la transició entre ESO i els estudis postobligatoris. El fet, a més, que l'indicador d'AEP s'obtingui a través d'una enquesta i, per tant, d'una mostra petita d'individus, també limita molt el tipus d'informació que se'n pot obtenir (per exemple, no es poden calcular les taxes d'abandonament municipals, ni veure que passa a escala de centres).

Catalunya disposa, tanmateix, d'una altra font de dades a partir de la qual es pot mesurar i monitoritzar el nivell d'abandonament: **el Registre d'Alumnes de Catalunya (RALC)**, que permet la traçabilitat dels itineraris dels joves en el sistema educatiu i analitzar qui i quan abandona els estudis prematurament. Malgrat estar disponible des de l'any 2015, no ha estat fins fa ben poc que el Departament d'Educació ha començat a utilitzar-la amb aquest fi.

L'informe elaborat per **Adrián Zancajo** i **Carlos Bueno** analitza, a partir de dades del RALC del curs 2016-2017 al 2019-2020, l'abandonament a 4t d'ESO amb un especial focus en les desigualtats socials i educatives que expliquen aquest fenomen. L'estudi defineix la **taxa d'abandonament a 4t d'ESO com el percentatge d'alumnat que en un curs escolar de referència es troba a 4t d'ESO i que al curs escolar següent, independentment de si ha graduat o no, no es troba matriculat a l'educació postobligatòria² sobre el total d'alumnat que cursava 4t d'ESO al curs escolar de referència**. És a dir, l'informe considera com abandonament escolar tots aquells alumnes que després de 4t d'ESO no accedeixen al batxillerat o els CFGM.

Aquest document fa una contribució innovadora que reconstrueix les trajectòries i els nivells de no continuïtat a l'educació postobligatòria de l'alumnat en acabar ESO a partir d'una anàlisi longitudinal. Gràcies a fer-ho a partir de dades poblacionals pel conjunt de Catalunya, l'anàlisi **permet diagnosticar de manera acurada on hi ha el problema i, per tant, orientar millor les polítiques més efectives per reduir l'abandonament escolar**.

² Tot i que hi ha alumnes que poden matricular en un Programa de Formació i Inserció (PFI) després de 4t d'ESO, l'informe considera com a població de referència aquell alumnat que transita cap a l'educació postobligatòria, és a dir, batxillerat i CFGM (nivell 3 de la Classificació Internacional Normalitzada de l'Educació). A més, que completar un PFI i no continuar estudiant compta com abandonament a l'indicador europeu d'Abandonament Educatiu Prematur.

Les tres preguntes que pretén respondre l'informe són:

1. **Quina és la magnitud d'abandonament a 4t d'ESO** i com ha evolucionat en els darrers cursos?
2. **Qui abandona a 4t d'ESO?** Quines característiques socials i educatives de l'alumnat es vinculen amb una major probabilitat d'abandonar a 4t d'ESO?
3. **Com es distribueix el nivell d'abandonament entre els diferents centres educatius de Catalunya?** En quins tipus de centres educatius hi ha més abandonament a 4t d'ESO?

L'abandonament a 4t d'ESO: les desigualtats en la transició a l'educació postobligatòria

L'informe ha estat elaborat per:

Adrián Zancajo - Investigador Ramón y Cajal al Departament de Sociologia de la Universitat Autònoma de Barcelona. Els seus àmbits d'especialització són la política educativa, les desigualtats en l'àmbit educatiu i la planificació educativa.

Carlos Bueno - Tècnic investigador al projecte Zero Abandonament de la Fundació Bofill. Els seus àmbits de treball i d'interès són l'equitat educativa, la planificació educativa i la política educativa des d'una perspectiva comparada.

L'any 2020, el 12,5% d'alumnes no va transitar cap a l'educació postobligatòria després d'haver cursat 4t d'ESO. Això suposa que, només en un any, 9.905 joves ni tan sols van arribar a matricular-se a Batxillerat o Cicles Formatius en acabar l'ESO.

Els elevats nivells d'abandonament escolar que encara arrossega el sistema educatiu català s'expliquen en gran part per l'elevat nombre de joves que deixen els estudis tot just en finalitzar l'ESO.

- Durant els cursos 2016-2017 i 2019-2020, entre un 12,7% i 12,5% de l'alumnat va abandonar cada any després de cursar 4t d'ESO, és a dir, no va matricular a Batxillerat o CFGM.
- Això implica que entre 8.840 i 9.905 alumnes abandonen el sistema educatiu cada any i no transiten cap a l'educació postobligatòria.

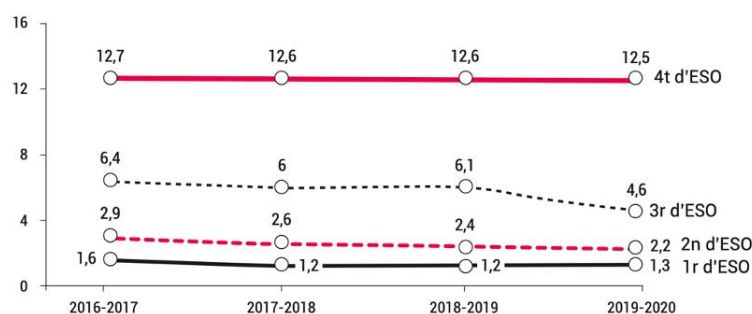
Taxa i nombre d'alumnes que abandonen a 4t d'ESO, cursos 2016-2017 – 2019-2020

	Curs escolar			
	2016-2017	2017-2018	2018-2019	2019-2020
Taxa d'abandonament a 4t d'ESO	12,7%	12,6%	12,6%	12,5%
Nombre d'alumnes que abandonen a 4t d'ESO	8.840	9.017	9.530	9.905

Font: Elaboració pròpia a partir de dades del RALC.

- Tot i que l'abandonament dels estudis s'inicia en altres cursos de l'ESO, és a 4t on la majoria de joves ho deixa. Per exemple, en el curs 2019-2020, a 1r i 2n l'abandonament no va superar el 2,2%; a 3r d'ESO va ser del 4,6%; i és ja a 4t d'ESO on les xifres s'enfilen fins al 12,5%.

Percentatge d'alumnes d'ESO que abandonen els estudis segons curs, cursos des del 2016-2017 fins al 2019-2020



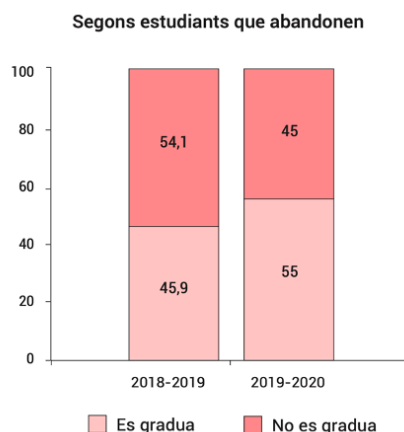
Font: elaboració pròpia a partir de dades del RALC.

La meitat de l'alumnat que no transita cap a l'educació postobligatòria ha graduat a l'ESO. Només el curs 2019-2020, prop de 5.500 alumnes no van continuar estudiant després de 4t d'ESO, malgrat haver obtingut el graduat.

Tot i que la graduació a l'ESO és un requisit per accedir a l'educació postobligatòria (sense el graduat no poden matricular-se directament a CFGM ni Batxillerat), el fet que al voltant de la meitat dels i les joves que van abandonar haguessin graduat mostra que obtenir el títol no és suficient per assegurar que continuen els estudis.

- Les dades disponibles mostren que en el curs 2018-2019, el 45,9% dels joves que no va passar a l'educació postobligatòria havien obtingut el graduat d'ESO, un percentatge que es va elevar al 55% al curs 2019-2020, és a dir, més de la meitat dels 9.905 alumnes que van abandonar després de 4t d'ESO, en aquell el curs havien graduat.
- Per tant, la millora en les taxes de graduació a l'ESO en els darrers anys, que han augmentat del 82,3% al curs 2010-2011 al 92,7% al curs 2019-2020, no tenen per què traduir-se de manera directa en una reducció significativa de la no continuïtat educativa després de 4t d'ESO. Per aconseguir-ho, calen mesures específiques de prevenció de l'abandonament en l'ESO, i garantir una bona transició i acompanyament fins a la finalització dels estudis postobligatoris.

Percentatge d'alumnes que abandonen a 4t d'ESO segons graduació, cursos des del 2018-2019 fins al 2019-2020



Font: elaboració pròpia a partir de dades del RALC i de les dades de graduació.

A Catalunya, el 86,3% dels joves de 17 anys estan escolaritzats, gairebé 4 punts percentuals per sota de la mitjana pel conjunt d'Espanya (90%) i molt per darrere d'altres comunitats com Navarra (100%), País Basc (97,5%) o Castellà i Lleó (95,3%).

Una de les conseqüències de l'elevat nivell d'abandonament a 4t d'ESO és que Catalunya té una menor proporció de població escolaritzada als 17 anys, és a dir, l'edat teòrica d'inici de l'educació postobligatòria, que altres comunitats autònomes.

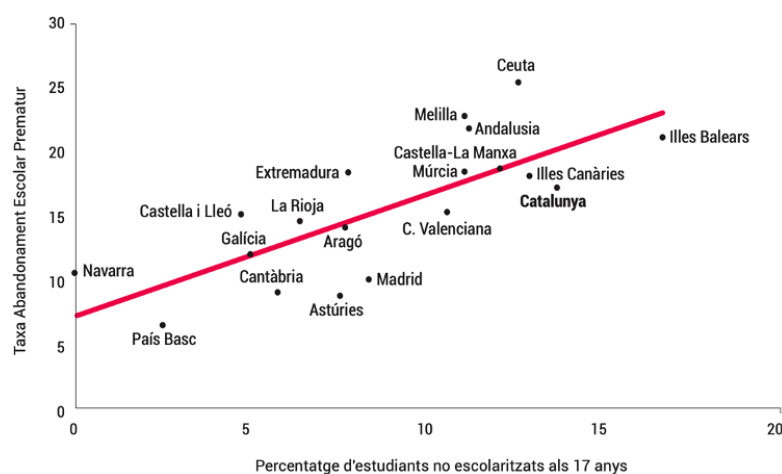
Tot i que és possible reincorporar-se posteriorment al sistema, no continuar els estudis en acabar 4t ESO redueix les possibilitats de fer-ho més tard i, per tant, els alumnes que no segueixen estudiant corren el risc d'acabar en situació d'abandonament escolar prematur.

- Catalunya és la segona comunitat autònoma, només després d'Illes Balears, amb una menor taxa d'escolarització als 17 anys (percentatge de població matriculada en algun nivell educatiu). A més, Catalunya, només per sota de Ceuta i Melilla, és la comunitat autònoma que experimenta una major reducció de la taxa d'escolarització entre els 16 i els 17 anys (-8,2 punts percentuals).

Les comunitats autònomes amb menys joves escolaritzats als 17 anys tendeixen a tenir majors taxes d'abandonament escolar prematur.

La comparativa pel conjunt de comunitats autònomes mostra que les que tenen majors percentatges de joves no escolaritzats als 17 anys també tenen majors nivells d'AEP. El mateix passa per al conjunt de països de la UE. Aquesta relació és una mostra de la importància que té reduir el nombre de joves no escolaritzats als 17 anys per disminuir de manera significativa l'Abandonament Educatiu Prematur (AEP).

Taxa d'AEP i taxa d'estudiants sense escolaritzar amb 17 anys a les comunitats autònomes, curs escolar 2019-2020



Font: elaboració pròpia a partir de dades del MEFP i l'OCDE (2022).

6 de cada 10 joves que havien abandonat els estudis als 19 anys ho havia fet durant l'ESO, molt majoritàriament a 4t d'ESO. La principal política pública per reduir l'abandonament escolar prematur és disminuir el nombre de joves que no transiten en acabar l'educació obligatòria.

A Catalunya la majoria de joves que no assoleixen estudis postobligatoris és perquè no van continuar els seus estudis després l'ESO, que no pas perquè abandonessin durant l'educació postobligatòria.

- L'any 2020, el 61% dels joves de 19 anys que no es trobaven estudiant i no havien assolit un nivell d'educació postobligatòria havien abandonat els estudis durant l'ESO, la majoria després de 4t d'ESO.
- Reduint el nombre de joves que no accedeix a l'educació postobligatòria en acabar ESO, és clau per reduir substancialment l'abandonament escolar prematur (AEP).

Al voltant del 30% de l'alumnat socialment i educativament vulnerable no inicia estudis postobligatoris després de 4t d'ESO, molt per sobre de la resta de l'alumnat (al voltant del 10%).

L'alumnat socialment i educativament vulnerable té major probabilitat d'abandonar després de 4t d'ESO que els seus companys. Catalunya arrossega elevats nivells de desigualtat en molts aspectes educatius i aquest n'és un dels més flagrants, ja que condiciona les trajectòries educatives de l'alumnat vulnerable i redueix les oportunitats educatives i vitals d'un nombre excessivament elevat de joves.

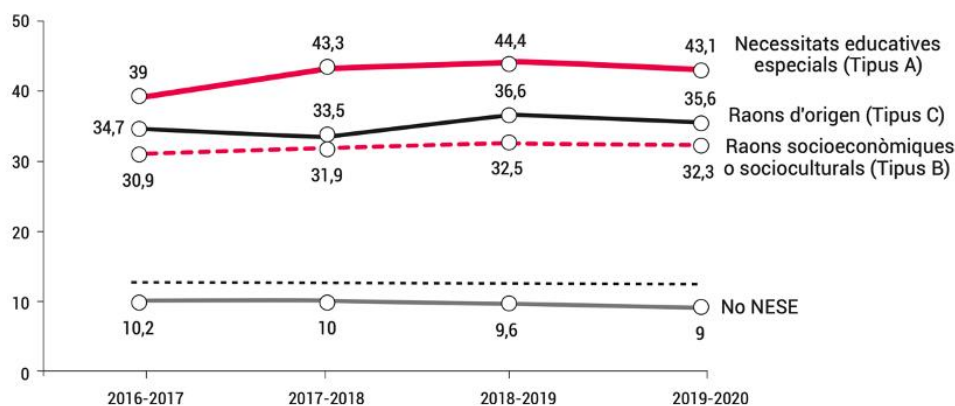
- **L'alumnat amb condició NESE per raons socioeconòmiques o d'origen arriba a la l'educació postobligatòria 3 vegades menys que l'alumnat sense aquesta condició.** En el cas de l'alumnat amb necessitats educatives especials, aquesta diferència s'eleva fins a les 4 vegades.

Les elevades taxes de no continuïtat educativa de l'alumnat amb necessitats educatives especials demostren que el sistema educatiu català té importants reptes a l'hora de millorar la inclusivitat de l'ESO i l'educació postobligatòria.

D'altra banda, la condició NESE per raons socioeconòmiques o d'origen esdevenen un factor de desigualtat que condiciona de manera determinant les possibilitats d'aquest alumnat d'accedir a l'educació postobligatòria. Cal, doncs, assegurar que el sistema educatiu català garanteixi que la condició NESE de l'alumnat no esdevé un factor de desigualtat en la transició entre l'educació obligatòria i postobligatòria.

- En el curs 2019-2020, el 35,6% de l'alumnat NESE per raons d'origen (tipus C) i el 32,3% de l'alumnat NESE per raons socioeconòmiques (tipus B) no va anar cap a l'educació postobligatòria després de 4t d'ESO.
- En el cas de l'alumnat amb necessitats educatives especials (tipus A), la taxa d'abandonament al curs 2019-2020 es va situar en el 43,1%. És a dir, 4 de cada 10 alumnes amb necessitats educatives especials no accedeix a l'educació postobligatòria després de 4t d'ESO.

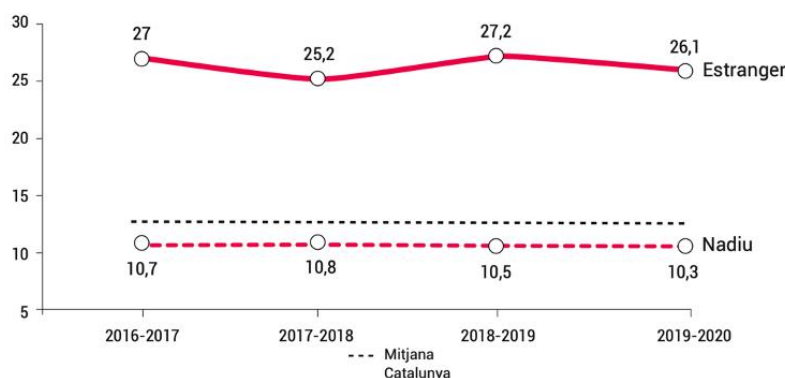
Percentatge d'alumnes de 4t d'ESO que abandonen els estudis segons condició NESE, cursos des del 2016-2017 fins al 2019-2020



Font: elaboració pròpia a partir de dades del RALC.

- **L'alumnat estranger que no continua els seus estudis a l'educació postobligatòria després 4t d'ESO és 2 vegades superior que l'alumnat nadiu.**
 - El 26,1% l'alumnat estranger no segueix els estudis, percentatge que entre els nadius és del 10,3%.
 - La diferència entre ambdós grups ha variat poc aquests darrers anys. L'estancament de la desigualtat entre nadius i estrangers mostren les dificultats estructurals del sistema educatiu català per garantir trajectòries de continuïtat educativa per l'alumnat estranger.

Percentatge d'alumnes de 4t d'ESO que abandonen els estudis segons nacionalitat, cursos des del 2016-2017 fins al 2019-2020

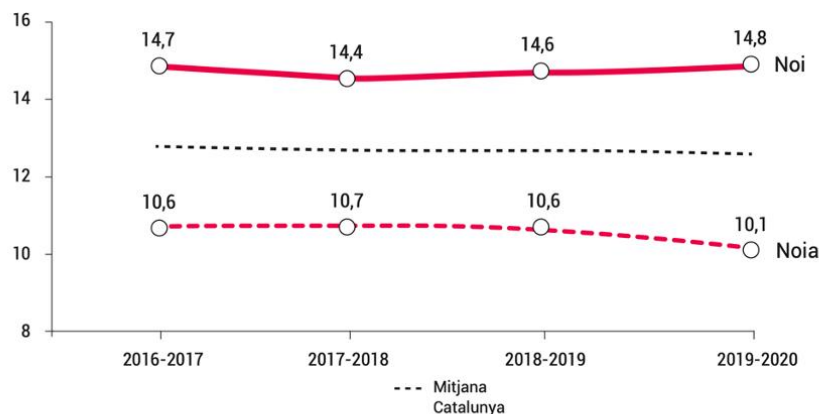


Font: elaboració pròpia a partir de dades del RALC.

- En acabar 4t de l'ESO, els nois no continuen els estudis a l'educació postobligatòria 1,4 vegades més que les noies.**

 - Durant el període analitzat, la taxa d'abandonament mitjana dels nois se situa en el 14,6%, mentre que la de les noies en el 10,5%.

Percentatge d'alumnes de 4t d'ESO que abandonen els estudis segons sexe, cursos des del 2016-2017 fins al 2019-2020



Font: elaboració pròpia a partir de dades del RALC.

- Tanmateix, les noies de nacionalitat estrangera o en situació de vulnerabilitat tenen nivells de no continuïtat educativa molt alts, més propers als dels nois que a la de les noies nadiues o no vulnerables.**

Malgrat en general els nois pateixen taxes d'abandonament més elevades que les noies, aquesta diferència es redueix significativament en el cas de noies

estrangeres o en situació de vulnerabilitat socioeconòmica. Es tracta d'un tipus d'abandonament sovint invisibilitzat i amb conseqüències molt negatives sobre aquest col·lectiu, que requereix també mesures específiques per prevenir-ho.

- Al curs 2019-2020, la taxa de noies estrangeres que no va seguir cap a l'educació postobligatòria era del 21,2%, un percentatge superior a les noies nadiues (8,4%). Això es pot observar també per a noies amb condició NESE per raons socioeconòmiques (26,1%) o d'origen (29,7%), que abandonen en un percentatge molt superior a noies sense condició NESE (7%). En tots dos casos, en aquest curs les noies estrangeres o amb condició NESE presenten taxes superiors a la mitjana del conjunt de nois (14,8%) i noies (10,1%).
- Això indica que el fet de ser noia no comporta necessàriament una menor probabilitat d'abandonar després de 4t d'ESO. Les millors taxes de les noies respecte a nois es redueixen en el cas de les noies estrangeres o amb condició NESE.

Percentatge d'abandonament segons sexe, nacionalitat i condició NESE. Curs 2019-2020

		Nois	Noies
Mitjana sexe		14,8	10,1
Nacionalitat	Estranger	30,5	21,2
	Nadiu	12,2	8,4
Condicció NESE	Raons d'origen (Tipus C)	40,4	29,7
	Raons socioeconòmiques o socioculturals (Tipus B)	37,8	26,1
	No NESE	9,4	7

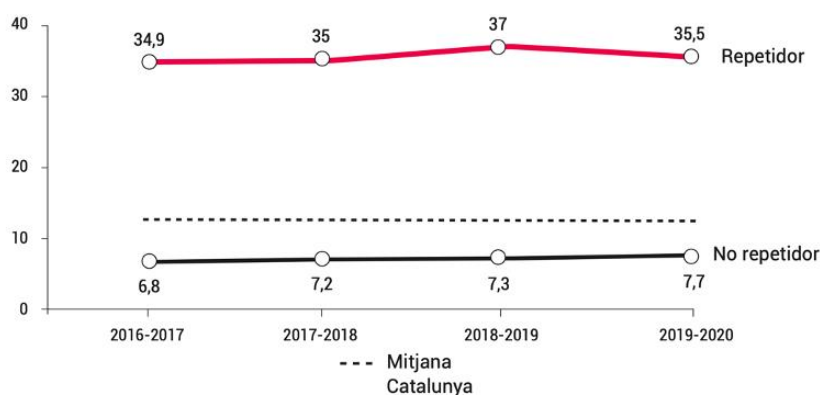
Font: elaboració pròpia a partir de dades del RALC.

La repetició de curs augmenta de manera significativa la probabilitat de no continuar a l'educació postobligatòria després de 4t d'ESO. Un cada tres joves que han repetit curs acaben no accedint a batxillerat o als CFGM.

Més enllà de l'evidència que demostra la ineficàcia d'aquesta mesura per millorar els resultats d'aprenentatge de l'alumnat, diversos estudis han mostrat que la repetició de curs s'associa amb una experiència escolar menys satisfactòria i que contribueix a un procés acumulatiu de desvinculació amb la institució escolar que pot desembocar en l'abandonament escolar.

- De mitjana, entre els cursos 2016-2017 i 2019-2020, el 35,6% dels joves que havien repetit curs no va continuar els seus estudis a l'educació postobligatòria després de 4t d'ESO.
- De fet, al curs 2019-2020, la no continuïtat de l'alumnat repetidor se situava en el 35,5%, més de 4 vegades que els no repetidors (7,7%).
- Més de la meitat (53,6%) de l'alumnat que ha repetit curs 2 o més vegades no avança cap a Batxillerat o CFGM després de 4t d'ESO.

Percentatge d'alumnes de 4t d'ESO que abandonen els estudis segons condició de repetidor, cursos des del 2016-2017 fins al 2019-2020



Font: elaboració pròpia a partir de dades del RALC.

El 50% de l'alumnat que no transita a batxillerat o CFGM es concentra al 25% dels centres de Catalunya. Una política de prevenció de l'abandonament focalitzada en aquests centres permetria abordar pràcticament la meitat de la no continuïtat a l'educació postobligatòria després de 4t d'ESO.

Existeixen importants diferències en les taxes d'abandonament als diferents centres educatius de Catalunya, que es caracteritza per un alt nivell de concentració en determinats centres: la meitat de l'alumnat que no va a l'educació postobligatòria es trobava escolaritzat a una quarta part dels centres.

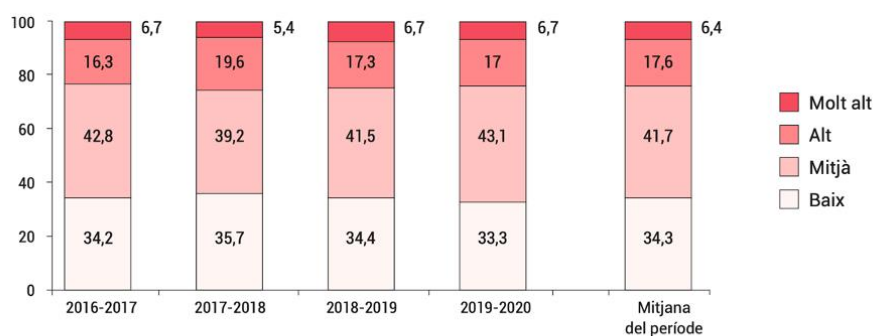
La concentració d'alumnat que no transita en alguns centres tendeix a exacerbar les dinàmiques de no continuïtat dels estudis. Aquesta relació entre concentració i abandonament educatiu s'explica per l'impacte del conegut com a "efecte company" (o *peer effect*), és a dir, la concentració de l'alumnat que abandona tendeix a amplificar els processos de no continuïtat educativa per la falta de referents de continuïtat educativa.

Aquestes dades posen en evidència la necessitat d'actuar de manera urgent en aquests centres, amb mesures focalitzades a reduir-ne la concentració i prevenir la no continuïtat educativa. Prioritzant aquests centres s'abordaria la meitat de l'alumnat que abandona abans d'arribar a l'educació postobligatòria i, per tant, una part important d'aquest fenomen a Catalunya.

Entre 2016 i 2020, el 24% dels centres de Catalunya se situava en nivells alts o molt alts d'abandonament a 4t d'ESO, és a dir, d'alumnat que no transitava a l'educació postobligatòria.

- En aquests cursos, el 34,3% dels centres tenia un nivell de no continuïtat baix (inferior al 8% de l'alumnat), el 41,7% mitjà (entre el 8% i el 17% de l'alumnat) i 24% alt o molt alt (per sobre del 17% de l'alumnat).

Percentatge de centres educatius segons nivell d'abandonament, cursos des del 2016-2017 fins al 2019-2020



Font: elaboració pròpia a partir de dades del RALC.

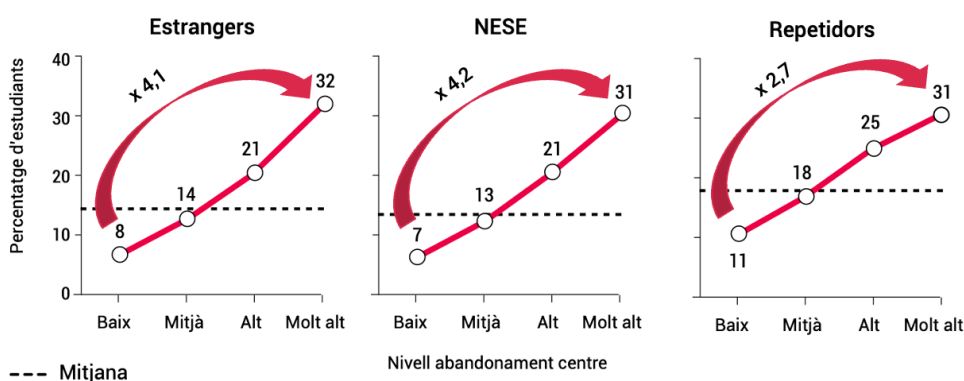
- Gairebé la meitat (48,3%) de l'alumnat que no continua estava matriculat a centres amb taxes d'abandonament alts o molt alts.

Els centres amb més abandonament tenen una major proporció d'alumnat socialment vulnerable. A més, la concentració d'alumnat que no va cap a Batxillerat o CFGM i la falta de referents de continuïtat educativa, amplifica les dinàmiques d'abandonament en aquests centres.

El nivell d'abandonament dels centres està estretament vinculat a la segregació escolar. Els centres amb major volum d'alumnat en situació de vulnerabilitat social tendeixen a tenir majors taxes d'abandonament. Per tant, les mesures dirigides a reduir la segregació escolar i a tenir una distribució més equilibrada de l'alumnat també ajudaria a disminuir els nivells d'abandonament escolar.

- **El percentatge d'alumnat que no accedeix a l'educació postobligatòria és superior en els centres que escolaritzen una major proporció d'alumnes socialment vulnerable.**
 - Els centres amb un nivell d'abandonament molt alt concentren 4,1 vegades més alumnes estrangers, gairebé 4,2 vegades més alumnat amb condició NESE i 2,7 vegades més repetidors que els centres amb nivells baixos.

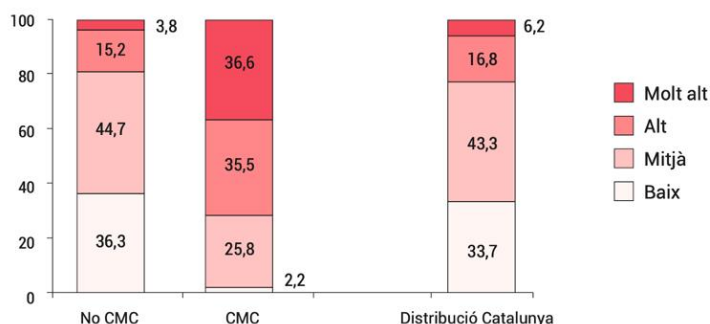
Percentatge d'alumnat d'origen estranger, NESE i repetidor segons nivell d'abandonament dels centres, curs 2019-2020 (%)



Font: elaboració pròpia a partir de dades del RALC.

- **La relació entre abandonament i escolarització d'alumnat vulnerable provoca que els centres de titularitat pública tinguin majors percentatges d'alumnes que no transiten a l'educació postobligatòria que els centres concertats.**
 - El 14,9% de l'alumnat als centres públics no fa estudis postobligatoris després de 4t d'ESO, un percentatge que se situa en el 9,1% en el cas dels centres concertats.
 - Això explica en part les diferències de taxes d'abandonament i la distribució interna de nivells d'abandonament entre xarxes i tipus de centres, on centres públics i de màxima complexitat (CMC) escolaritzen una proporció més gran d'alumnat socialment vulnerable.
 - El 33,8% dels centres públics presenten un nivell d'abandonament després de 4t d'ESO alt o molt alt, mentre que al sector concertat aquesta situació només afecta a l'11,9% dels centres.

Percentatge de centres educatius segons nivell d'abandonament i complexitat, curs 2019-2020



Font: elaboració pròpia a partir de dades del RALC.

- En els Centres de Màxima Complexitat (CMC) aquestes taxes són molt superiors. Gairebé 1 de cada 4 alumnes d'aquests centres no fa estudis postobligatoris després de 4t d'ESO (23,3% de l'alumnat), més del doble que a la resta de centres.
- De fet, el 72,1% dels CMC tenen nivells alts o molt alts de no continuïtat, molt per sobre de la resta de centres on el nivell d'abandonament alt o molt alt se situa en el 19%.

Recomanacions de política pública

El “pla de xoc contra l'abandonament escolar prematur” anunciat recentment pel Departament d'Educació hauria d'orientar-se, entre d'altres, a prevenir l'abandonament a 4t d'ESO. Tal com mostra aquest informe, la transició entre l'etapa obligatòria i la postobligatòria **és un dels moments més determinants de les trajectòries educatives dels i les joves, i on s'està produint el principal gruix de l'abandonament en el nostre país.**

La complexitat del fenomen de l'abandonament escolar fa que habitualment es proposin mesures de polítiques públiques orientades a intervenir en l'abandonament o a reconduir situacions d'abandonament un cop s'han produït. Tot i que actualment existeixen dispositius que tenen com a objectiu redreçar aquestes últimes situacions i permetre la reincorporació al sistema educatiu dels joves que han abandonat en finalitzar l'educació obligatòria (p. ex. els Programes de Formació i Inserció o les escoles de noves oportunitats), en termes d'eficàcia i eficiència de la política educativa, seria desitjable que la major proporció possible de joves segueix una trajectòria lineal en el camí entre l'educació obligatòria i postobligatòria. **La continuïtat educativa, com a mínim, entre l'educació obligatòria i postobligatòria és un dret que ha de garantir l'administració educativa.**

L'assoliment d'un nivell educatiu d'educació postobligatòria és una de les condicions necessàries a l'hora de garantir trajectòries vitals i laborals d'èxit pels i les joves. A més, **la reducció de l'abandonament en aquesta transició és clau a l'hora de disminuir de manera significativa l'Abandonament Educatiu Prematur (AEP).**

L'anàlisi realitzada assenyalava clarament **quines haurien de ser les prioritats de política pública per abordar aquesta problemàtica:**

- **L'elevat percentatge d'alumnat que no arriba a l'educació postobligatòria en acabar 4t d'ESO, tant entre els que no han graduat com els que sí.** En ambdós casos calen mesures específiques que permetin identificar la situació en què està cada alumne durant l'ESO i oferir acompanyament, orientació i suports adequats a cadascú per tal d'assegurar el pas cap als estudis postobligatoris.
- **L'alumnat estranger o en situació de vulnerabilitat social té nivells de continuïtat educativa molt més baixos que la resta d'alumnat.** El sistema educatiu català arrossega encara dificultats per aconseguir una major inclusivitat i és del tot necessària que incrementi els esforços en polítiques dirigides a no deixar ningú enrere.
- **La concentració de l'alumnat que no continua la seva trajectòria a l'educació postobligatòria en determinats centres, que arriben a acumular la meitat de l'alumnat que no transita en acabar 4t d'ESO,** requereix seguir desplegant polítiques contra la segregació escolar com una

de les principals línies de lluita, també, contra l'abandonament. Així com també incrementar extraordinàriament els recursos de suport als centres, docents i educadors i alumnes per cobrir les seves necessitats objectives, equilibrar i dignificar les condicions d'aquests centres.

En base amb aquests reptes principals, l'informe presenta un conjunt de recomanacions de política pública per afavorir que un major nombre de joves després de cursar 4t d'ESO transitin cap a l'educació postobligatòria. Les principals recomanacions són:

1. Orientació individualitzada en funció de les característiques de l'alumnat i adaptada a les seves necessitats

La orientació és una eina clau a l'hora de traçar les trajectòries educatives dels joves. L'etapa compresa entre el segon cicle d'ESO i el pas a la postobligatòria és una de les més crítiques per assegurar la continuïtat educativa. Com hem vist, abandonar en aquest moment fa molt més difícil la represa dels estudis posteriorment i redueix les possibilitats d'arribar a assolir una formació postobligatòria. En aquest període és important destinar esforços per aconseguir una orientació de més qualitat i efectiva en l'acompanyament dels joves fins a l'obtenció d'un títol de batxillerat o de cicles formatius. **L'orientació ha de tenir un rol clau a l'hora de reduir els processos graduals de desvinculació escolar i acompanyar de manera integral l'alumnat en les transicions educatives.**

Més enllà d'algunes excepcions, l'actual sistema d'orientació té una incidència molt desigual, es produeix freqüentment al final de l'etapa educativa i se centra en la transmissió d'una informació homogènia que no té en compte els diferents perfils d'alumnat. Les dades mostren que fins i tot un nombre important de joves que graduen ESO abandonen. Per tant, replantejar el procés d'orientació va molt més enllà de dedicar recursos addicionals, cal que **l'orientació tingui un caràcter flexible que permeti abordar els diferents factors vinculats a l'abandonament dels diversos perfils d'alumnat.**

Actualment, el Departament d'Educació es troba immers en el procés d'elaboració del nou decret d'orientació educativa. **Aquesta és una oportunitat per l'elaboració d'un marc d'orientació educativa a Catalunya que permeti dissenyar processos d'orientació individualitzats i flexibles que donin resposta a les necessitats dels diferents grups d'alumnat i permetin reduir l'abandonament entre l'etapa obligatòria i postobligatòria.**

Aquest marc hauria d'incloure **Plans individualitzats d'orientació educativa i acompanyament a la transició educativa en tots els centres de secundària des del primer cicle de secundària fins al segon curs de la postobligatòria.** El disseny de plans individualitzats i comprensius d'orientació al llarg, com a mínim, de l'ESO són imprescindibles per abordar de manera efectiva l'abandonament entre l'etapa obligatòria i postobligatòria. Cal que els centres educatius, acompanyats per l'administració educativa, puguin desenvolupar mesures d'orientació, especialment

focalitzades en les transicions educatives, que es pugui adaptar a les necessitats de cadascun dels alumnes. L'orientació en aquesta etapa educativa ha d'anar més enllà de la informació, i incloure un seguiment de l'alumne durant la seva escolarització (i només al final de cada etapa), d'acompanyament en la transició, el traspàs sistemàtic d'informació entre centres educatius i establir persones de referència pels alumnes que ho necessitin.

Altres dispositius que permeten un abordatge personalitzat i que s'han mostrat efectius a l'hora de reduir l'abandonament són els programes de mentoria, especialment en el cas dels joves i les joves que mostren majors nivells de desvinculació amb la institució escolar. Els programes de mentoria compensen la falta de models de referència i capital social dels joves en risc d'abandonament, i conreen relacions de confiança i compromís. La relació amb el mentor ofereix un model individual positiu i repercuteix en la millora de les actituds, competències i emocions.

2. Reforçar l'educació inclusiva als nivells postobligatoris

Els elevats percentatges d'abandonament d'alumnat NESE, especialment l'alumnat amb necessitats educatives especials (tipus A), són un indicador de la necessitat de millorar i replantejar com s'aborda l'educació inclusiva tant a l'educació obligatòria com a la postobligatòria.

Tot i que el Decret d'Educació Inclusiva (*Decret 150/2017 de l'atenció educativa a l'alumnat en el marc d'un sistema educatiu inclusiu*) va suposar un avenç en aquest àmbit al sistema educatiu català, és també evident que **els nivells d'educació postobligatòria presenten limitacions a l'hora de donar resposta a les necessitats de l'alumnat amb necessitats educatives especials.**

Tot i que en els darrers anys s'ha posat en marxa el programa d'*Itineraris formatius específics*³ orientat a donar resposta a les necessitats formatives d'una part de l'alumnat NESE tipus A, és necessari que aquesta aposta per la inclusió en l'educació postobligatòria sigui més ambiciosa. **Cal que el Departament d'Educació amplii els dispositius d'inclusió en l'educació postobligatòria perquè s'estenguin al conjunt de famílies professionals de CFGM i al batxillerat.**

Una altra mesura que podria afavorir la continuïtat de l'alumnat NESE de les diferents tipologies és la creació d'un **reserva de places per aquest alumnat tant a CFGM com al batxillerat.**

³ Actualment, aquest programa està orientat a alumnat amb necessitats educatives especials associades a una discapacitat intel·lectual lleu o moderada i només inclou quatre perfils professionals (auxiliar en Cura d'Animals i Espais Verds, auxiliar en Vendes i Atenció al Públic, auxiliar en Manteniment d'Instal·lacions Esportives i auxiliar en Serveis de Restauració i Elaboració d'Àpats)

3. La reducció de la segregació i la concentració de l'alumnat que abandona 4t d'ESO

L'elevada concentració de joves que no continua cap a l'educació postobligatòria en una quarta part dels centres educatius exigeix de manera imperativa focalitzar les polítiques de lluita contra l'abandonament en aquesta problemàtica. Com s'ha vist, els centres que acumulen un major nivell de vulnerabilitat social tenen també majors xifres d'abandonament i, per tant, la segregació escolar té un efecte pernicios: augmenta també la probabilitat de no fer estudis postobligatoris tot just en finalitzar l'ESO.

Per abordar aquesta problemàtica, hi ha dues línies d'actuació principals dirigides a reduir la segregació i la concentració d'aquest alumnat.

- **Identificar aquells centres que durant un període de temps sostingut han mostrat una elevada concentració d'alumnat que no transita a l'educació postobligatòria després de 4t d'ESO** i, per tant, implementar mesures específiques de desagregació de l'alumnat amb més risc d'abandonar els estudis per aquests centres. Mesures efectives en aquesta direcció és limitar la reserva de places per alumnes NESE en aquests centres i incrementar-les en centres a una menor concentració. D'altra banda, limitar la matrícula viva que s'assigna als centres amb elevades concentracions d'alumnat que abandona pot permetre reduir la concentració de l'alumnat que abandona.
- A nivell municipal, **les mesures orientades a reduir la segregació d'alumnat NESE i estranger** com les que contempla el *Pacte contra la segregació escolar a Catalunya* poden afavorir una distribució més equilibrada de l'alumnat que abandona i així reduir l'impacte de la concentració sobre la probabilitat d'abandonar de certs grups d'alumnat. Algunes d'aquestes mesures són la reducció de la sobreoferta de places escolars públiques i concertades allà on n'hi hagi, i el tancament de ràtios de grups en centres de major complexitat un cop acabada la preinscripció per limitar-hi l'assignació de matrícula viva.

Els elevats nivells de no continuïtat a l'educació postobligatòria després de 4t d'ESO dels Centres de Màxima Complexitat fan necessària desenvolupar també intervencions de caràcter específic. Cal que les polítiques d'orientació educativa i el seu finançament tinguin en compte les particularitats (per exemple, amb un sistema de finançament per fórmula) i les necessitats específiques d'aquests centres i del seu alumnat i que siguin capaces de donar resposta als reptes específics que plantegen els CMC en aquest àmbit. Les actuacions específiques a desplegar per reduir els nivells d'abandonament a 4t d'ESO d'aquests centres inclouen:

- **Dotació de recursos i de personal** addicionals a aquests centres. Aquesta dotació ha de tenir en compte el finançament, però també els recursos humans, per exemple, destinant un major nombre d'orientadors a aquests centres.

- **Dispositius específics d'acompanyament en la transició cap a l'educació postobligatòria** especialment quan suposi un canvi de centre educatiu.
- **Dotació addicional de personal d'atenció educativa no docent** (tècnics d'integració social, promotors escolars, educadors socials o auxiliars i educadors d'educació especial, entre d'altres).
- L'evidència presentada demostra que la no continuïtat a l'educació postobligatòria és prevalent entre l'alumnat vulnerable (estranger, NESE B o C). És per això que cal posar en marxa **ajuts per aquest alumnat** que permetin compensar les barreres en la transició a l'educació obligatòria. Això inclou:
 - **Beques salari.** Aquestes beques consisteixen en un ajut econòmic que pot ser variable en funció de les característiques de l'alumnat i el curs d'escolarització. El principal objectiu d'aquestes beques és compensar les possibles barreres econòmiques d'aquests alumnes a l'hora de transitar cap a l'educació postobligatòria, però també els potencials costos d'oportunitat derivats de no accedir al mercat de treball. Aquestes beques salari han d'anar acompanyades d'un pla individualitzat d'orientació i altres accions ajustades a la situació i necessitats dels i les joves.
 - **Ajuts de transport.** Per molts joves, l'escolarització a l'educació postobligatòria suposa un canvi de municipi. En el cas de l'alumnat vulnerable, això pot suposar una barrera d'accés a aquest nivell educatiu donat el cost del transport. És per això que cal desenvolupar una política d'ajuts al transport que pugui facilitar l'escolarització en altres municipis quan no existeix una oferta postobligatòria de proximitat.



FUNDACIÓ
BOFILL

Educació per canviar-ho tot