

# L'EDUCACIÓ A TEMPS COMPLET ALS PAÏSOS DE PARLA ALEMANYA

## Die Ganztagschulen



1ª edició: febrer 2018

Edició: Fundació Jaume Bofill

Autoria: Sarai Samper, D-CAS, SL – Col·lectiu d'Analistes Social

Disseny i maquetació: Xevi Riera - clou.cat

Copyright: Fundació Jaume Bofill



**Reconeixement – Compartir igual (by-sa) – Internacional:**

Es permet l'ús comercial de l'obra i de les possibles obres derivades, la distribució de les quals cal fer-se amb una llicència igual a la que regula l'obra original.

## CONTINGUTS

1. Introducció: L'escola a temps complet als països de parla alemanya	4
2. Arguments a favor de les <b>Ganztagschulen</b>	9
3. Models de <b>Ganztagschulen</b>	14
4. Articulació del temps lectiu i no lectiu	28
5. La posada en marxa d'una escola a temps complet	32

# 1. INTRODUCCIÓ: L'ESCOLA A TEMPS COMPLET ALS PAÏSOS DE PARLA ALEMANYA

L'origen i desenvolupament de les escoles a temps complet als tres principals països de parla alemanya (Alemanya, Àustria i Suïssa) presenta punts en comú i aspectes diferenciats. L'obra de Regula Windlinger (2016) fa un repàs de la breu història d'aquest model d'escola als tres països, basant-se en una exhaustiva revisió de la bibliografia i informació institucional disponible. Presentem en aquest primer apartat un breu resum de les principals aportacions d'aquesta obra, a mode d'introducció en la realitat de les escoles a temps complet en els territoris de parla germana del centre d'Europa:

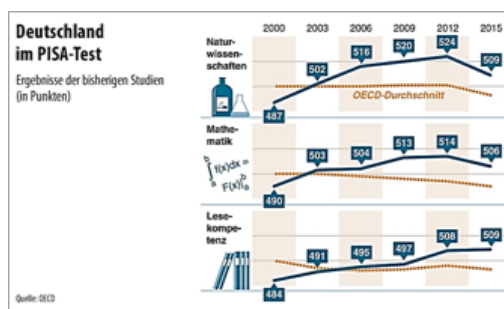
## 1.1. Alemanya

L'any 2002, el nombre d'escoles alemanyes que treballaven a temps complet (cobrint el matí, l'hora de dinar i les primeres hores de la tarda) era només del 16%, sent la majoria d'elles escoles concertades o privades.

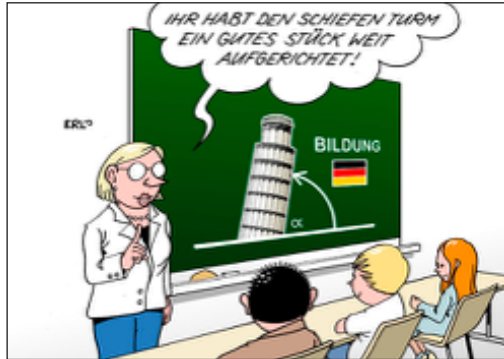
Una dècada després, el curs 2013-14, el percentatge d'escoles a temps complet ha augmentat fins el 58,8% al conjunt del país, sent moltes d'elles de tipus públic.

Aquest gran augment de les escoles a temps complet és atribuïble als següents factors:

1. El gran debat y reforma del sistema educatiu que va tenir lloc després de l'anomenat 'Pisa-Schock' a principis de l'any 2000, quan Alemanya va 'descobrir' que els seus resultats en les competències bàsiques es trobaven per sota de la mitjana de la OCDA. El 'schock' va provocar un enorme debat social i polític que va desembocar en una reforma educativa molt orientada a millorar els resultats en l'estudi Pisa. El desenvolupament de les *Ganztagsschule* va ser un dels set camps d'acció de la reforma educativa després del 'Pisa-schock'. La idea de fons era que augmentar i millorar el temps pedagògic a les escoles comportaria una millora del rendiment educatiu de l'alumnat. Aquesta reforma educativa es considera una de les més importants de les últimes dècades.



Resultats d'Alemanya en les proves de PISA entre 2000 i 2015. Font OCDE



"Heu aconseguit posar la torre inclinada una mica més recta!".

Els resultats de PISA del 2000 van ser un dels principals detonants d'una profunda reforma educativa. Millorar els resultats en les proves de PISA va convertir-se en una mena d'obsessió nacional, que també va ser objecte de crítica social.

Font: Eris Galerie



-Fill meu, no estudies per als professors, estudies per a...  
-Pisa?!

Font: Thomas Pläßmann

2. La política de conciliació laboral i familiar, sent el model d'escola a temps complet una solució a la incompatibilitat dels horaris laborals i escolars dels pares i mares, i un mecanisme per fomentar la reincorporació al mercat laboral de pares i mares que havien abandonat el mercat laboral després de tenir fills.
3. La unanimitat dels partits polítics entorn la idea de què les *Ganztagsschulen* són la millor opció de modernització de les escoles per adaptar-les a les necessitats actuals i del futur.
4. L'augment constant de la demanda d'aquest tipus d'escoles per part de les famílies.
5. El finançament de l'Estat mitjançant el programa d'inversió "Educació i cura en el futur" (*Investitionsprogramm Zukunft Bildung und Betreuung*) (IZBB) amb 4.000 milions d'euros entre 2003 i 2009, a més del finançament propi de cada govern regional (Länder) per maximitzar el desenvolupament i expansió del model. Durant aquest període es van posar en marxa a Alemanya 8.262 escoles a temps complet. La decisió de quines escoles transformar en escoles a temps complet, quina forma donar al model de *Ganztagsschule*, el finançament de les activitats i del personal addicional contractat correspon als Länder, d'acord amb les competències transferides en educació, mentre que el desenvolupament de la infraestructura i el coneixement i recerca que acompanya l'expansió del model correspon a l'Estat (*Bundesministerium für Bildung und Forschung*, 2016).

En aquest sentit, tenen una especial importància dos programes d'acompanyament:

- A nivell de bona pràctica, el programa "*Ideen für mehr! Ganztagig lernen*" (Idees per anar a més. Aprendre tot el dia), finançat amb 4,3 milions d'euros anuals fins el 2014 i que ha estat desenvolupat per la Deutsche Kinder- und Jugendstiftung (Fundació dels infants i joves alemanys). Actualment seria el [web www.ganztagsschulen.org](http://www.ganztagsschulen.org) qui donaria continuïtat al projecte Ideen für mehr!.



- A nivell de recerca i avaluació, el programa "*Studie zur Entwicklung von Ganztagschulen - StEG*" (Estudi del desenvolupament de les escoles a temps complet) finançat entre 2012 i 2015 amb 6 milions d'euros en total. Aquest projecte es desenvolupa a través d'un consorci entre instituts i universitats de diferents regions de l'estat. El projecte es desenvolupa en fases, cadascuna centrada en aspectes clau diferents. El projecte ha dissenyat un sistema de monitorització del desenvolupament de les *Ganztagsschulen* i recull la informació a través d'enquestes als diferents actors (pares, alumnes, professors, directors, educadors, col·laboradors).



Les condicions mínimes acordades a nivell nacional que han d'acomplir totes les *Ganztagsschulen* (GTS a partir d'ara) són les següents:

- A més de les lliçons del matí, han d'oferir com a mínim tres tardes a la setmana activitats addicionals (cobrint al menys 8 hores per dia – 7 en alguns Länder).

- Han d'oferir servei de menjador cada dia.
- L'oferta de tarda ha d'estar organitzada i supervisada per la direcció de l'escola i ha d'estar dissenyada per tenir relació amb els continguts lectius del currículum obligatori.

Tot i aquest mínim denominador comú d'obligat a complir, les GTS s'han concretat de formes molt diferents.

Una diferenciació bàsica que emergeix té a veure amb l'obligatorietat de l'oferta d'activitats, ja que és un tret que determina les possibilitats de desenvolupar un concepte pedagògic unitari al llarg del dia i per al conjunt de l'alumnat. En aquest sentit, emergeixen tres models fonamentals:

- **Offene GTS** (escoles a temps complet 'opcionals'): en les quals es fan les lliçons al matí i a la tarda s'ofereix activitats opcionals.
- **Gebundene GTS** (escoles a temps complet obligatòries): on tot l'alumnat es queda obligatòriament tot el dia, de manera que les activitats 'lectives' i 'no lectives' poden intercanviar-se durant tot el dia.
- **Teilgebundene GTS** (escola a temps complet semi-obligatòria): es tracta d'un model mixt, en el que només una part de l'alumnat es queda obligatòriament a la tarda o bé només algun dels dies és obligatori quedar-s'hi per a tot l'alumnat.

Actualment, el model 'obert o opcional' és el més predominant a Alemanya, sent el model obligatori molt minoritari.

En total, el curs 2013-2014 un 36% de l'alumnat alemany participava en activitats de GTS (tenint en compte que bona part de l'alumnat de les GTS opcionals no es queda a les activitats).

## 1.2. Àustria

Els resultats dels estudis internacionals sobre educació van ser també a Àustria el motiu que va portar a desenvolupar les GTS. A l'igual que Alemanya, coexisteix el model 'opcional' (*offene*), el model obligatori (*verschränkte*, equivalent a les *gebundenen* GTS d'Alemanya), i el model mixt.

Des del curs 2006/07 es va introduir un canvi en la normativa escolar: totes les escoles estan obligades des de llavors a organitzar una oferta de tarda si un mínim de 15 famílies la sol·liciten. Per tal de fer un model obligatori de GTS, cal l'aprovació d'un mínim de dos terços dels pares i del professorat.

Les enquestes han mostrat un alt grau d'acceptació de les GTS per part de les famílies i de la societat en general. Per part dels governs locals també hi ha hagut acceptació, però amb reserves pel que a la seva implementació. Per part del professorat, l'opinió ha estat més ambivalent.

Fins ara, el model de les GTS ha prosperat més a les escoles de secundària que a les de primària, probablement perquè les primeres depenen de l'Estat mentre que les segones depenen dels Ajuntaments.

Com a Alemanya, el predomini del model opcional és molt elevat. Un 86% de les GTS són opcionals, mentre que un 7% són obligatòries i un altre 7% són mixtes. Les enquestes a directors d'escoles mostren bastanta oposició al model obligatori, argumentant: falta de consentiment de les famílies, recursos insuficients, espai i manteniment escàs de les escoles i resistències del professorat.

El curs 2011/12 un 26% de l'alumnat austríac segueix oferta de tarda en les GTS. L'objectiu del govern és continuar impulsant el desenvolupament d'aquest model fins arribar al 50%.



### 1.3. Suïssa

Les *Ganztagsschulen* s'anomenen a Suïssa *Tagesschulen*. Es tracta d'un model encara molt minoritari excepte en algunes ciutats concretes.

Les escoles a temps complet a Suïssa sorgeixen sobre tot vinculades a l'objectiu de facilitar la conciliació laboral i familiar dels pares. En aquest sentit, el finançament i impuls del model ha vingut en major mesura dels departaments (ministeris) de seguretat social i no tant dels d'educació. S'ha posat l'accent en que hi hagi un canvi de paradigma en la concepció de què un dels progenitors (la mare) hagi de renunciar a la seva carrera professional per tenir cura dels fills i entendre que tant les mares com els pares han de poder realitzar-se professionalment, i que l'escola ha de ser un element que faciliti aquesta conciliació laboral i una major igualtat entre homes i dones.

L'organització dels temps escolars és a Suïssa molt variable en funció de cada localitat i cantó (Kanton). No hi ha tampoc una estadística regional comparable que proporcioni dades a nivell d'estat.



Com a Alemanya i Àustria, la majoria de les *Tagesschulen* són de tipus obert o opcional. No hi ha pràcticament cap *Tagesschule* de tipus obligatori. La raó s'atribueix a la voluntat de les famílies de poder escollir en cada moment com volen cuidar els seus fills, en funció de les seves necessitats (laborals) canviants, i en funció també de les diferents cultures i tradicions entorn els rols de gènere.

Les *Tagesschulen* organitzen el temps en 'mòduls'. L'estructura modular que escull cada escola determina el tipus d'oferta i la intensitat del treball conjunt que poden fer els educadors i el professorat. Trobem en aquest sentit escoles que funcionen amb un concepte més o menys holístic entre temps lectiu i no lectiu.

L'Estat Suïss té la voluntat de continuar desenvolupant les *Tagesschulen* en sis àrees: ampliació de l'oferta (també durant les vacances), definició dels estàndards de qualitat, tarifes assequibles a totes les famílies, articulació pedagògica del temps lectiu i el temps no lectiu, ampliació de places i treball conjunt entre actors de diferents nivells (interns i externs de l'escola). Tanmateix, hi ha una gran dificultat per 'harmonitzar' la implantació d'aquestes aspectes i arribar a acords sobre el finançament dels costos entre les diferents administracions implicades.

## 2. ARGUMENTS A FAVOR DE LES GANZTAGSSCHULEN

Cada *Ganztagsschule* (GTS) té el seu funcionament i les seves particularitats, però totes han de compartir aquests dos trets essencials:

- l'extensió del temps d'estada dins l'escola, més enllà de les hores lectives.
- la combinació de metodologies d'aprenentatge (fonamentalment, la pedagogia vinculada a les classes curriculars i la pedagogia vinculada a les activitats).

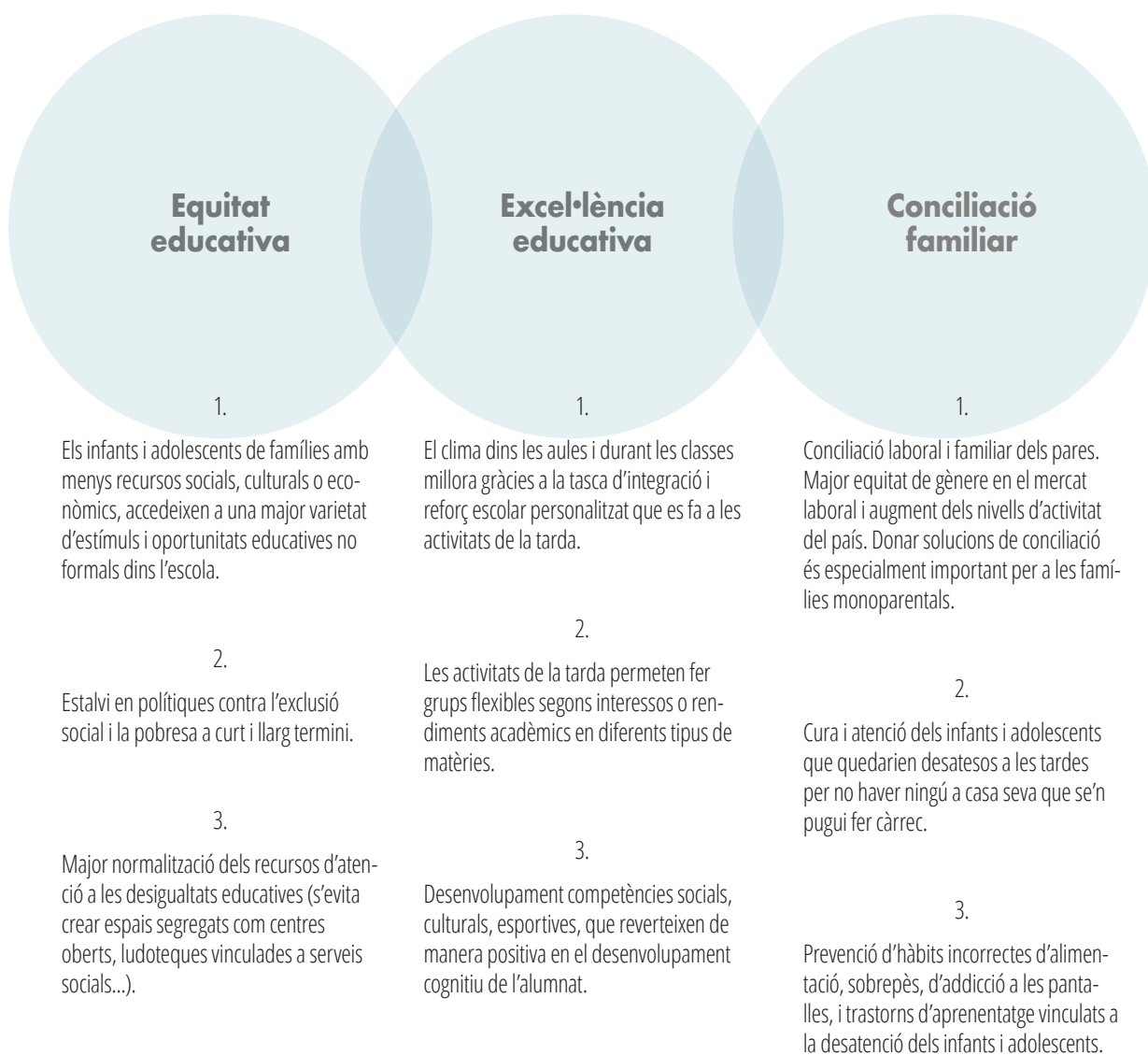
L'objectiu és fer de l'escola un lloc on aprendre, experimentar i per viure. És a dir, a més de transmetre coneixements, es vol que l'escola esdevingui un espai on compartir una major varietat d'experiències vitals i en certa mesura una extensió de la pròpia llar.

"L'escola a temps complet és un lloc on els alumnes són atesos, estimulats i educats amb més temps, millor oferta d'activitats i més personal especialitzat" (Katrin Höhmann, Ilse Kamski, Thomas Schnetzer: 2012,7).

Els infants i adolescents poden deixar enllestits en la GTS els seus deures escolars. També gaudeixen aquí de diferents oportunitats per fer activitats i aprofundir en els coneixements que els donen a classe. A la GTS poden fer això en companyia d'altres companys i per tant poden desenvolupar millor habilitats socials i nodrir-se de més experiències vitals. L'anterior és especialment important per aquells infants que viuen en un entorn familiar o social empobrit, amb escasses oportunitats i recursos per desenvolupar les seves aficions i potencialitats.

Juntament amb l'anterior, les GTS permeten als pares accedir i compatibilitzar millor la seva feina amb el seu rol de pares.

Per tot això, les *Ganztagsschulen* representen un model que permet donar resposta a diverses problemàtiques simultànies: la conciliació familiar i laboral, el baix rendiment escolar i la desigualtat social de l'alumnat.





Font: Die Ganztagschule - Dokumentation  
von NZZ Format (2006)

*“Està clar que el rendiment acadèmic ha de ser un objectiu. Però el camí per aconseguir-ho ha estat fins ara poc flexible, i els resultats de PISA porten a alguns estats a dir que hem de focalitzar-nos encara més en l'esforç acadèmic.*

*En canvi, hi ha altres models que aposten per una educació més holística, on la participació dels infants i dels adolescents juga un paper important, i que s'enfoca en les seves capacitats individuals. És a dir, no s'enfoquen en detectar allò que l'infant encara no ha après i fer què ho aprengui, sinó que es pregunten: “què sap fer aquest infant? Quins són els seus punts forts? Com podem aprofitar aquests punts forts per promoure el seu propi desenvolupament i també el seu rendiment acadèmic. I les escoles a temps complet saben gestionar això millor que les escoles d'horari reduït.*

*“Hem de preparar als infants i joves per a un futur que ni nosaltres sabem com serà, per tant el que hem de proporcionar són competències: per poder dirigir el propi aprenentatge, per gestionar situacions complicades, per tenir èxit i tot i així ser solidari en comptes de combatre els altres. En això, ens adonem que l'escola tradicional no dóna més de si. Això ho veuen els pares i també els professors. Els professors, que en general lluiten en solitari, veuen que la situació és tan dramàtica que alguna cosa han de canviar. Hi ha molta voluntat de canviar les coses a l'escola a Alemanya, i el model de les Ganztagschule encaixa amb aquesta voluntat”.*



Font: Die Ganztagschule - Dokumentation  
von NZZ Format (2006)

*“Quan penso en com era deu anys enrere... m'adono que ha augmentat molt la acceptació social i política d'aquest model d'escola”.*

*"Actualment pràcticament ja ningú es qüestiona si l'escola a temps complet és una bona opció per a la ciutat de Bern, ja ningú es qüestiona si les necessitem o no, o sin són econòmicament sostenibles".*

*[La ciutat de Bern subvenciona amb 1,2 milions d'euros l'oferta d'activitats de les escoles a temps complet, per un total de 1.800 que l'utilitzen].*

*"El cost val la pena. És rentable per a les polítiques educatives, ja que els estudis de Pisa indiquen clarament que el professorat pot fer millor la seva feina amb aquest model, que els infants estan més tranquils, es concentren millor i assoleixen millors competències socials. També és rentable per a les polítiques d'integració: els infants d'origen estranger s'integren i juguen millor amb els infants d'aquí i gaudixen junts de més varietat d'experiències. És rentable també per a l'economia, perquè els pares, que paguen impostos, poden prosperar millor en les seves carreres professionals i els que no estaven ocupats tenen més possibilitats de trobar feina".*



Extractes de la guia "Das Einmaleins der Tagesschule" de Chirstian Aeberli und Hans-Martin Binder (2005:11-26):

*"Quan els infants arriben a l'escola 'descuidats', es deteriora molt el clima dins de les aules i es fa molt difícil fer classes. Els espais de de suport educatiu i social que proporciona l'escola a temps complet pot corregir molts d'aquests problemes. L'estimulació i activitats lliures que ofereix l'escola, el suport en petits grups per fer els deures, els projectes en grup, el dinar, els espais per relaxar-se o fins i tot per dormir en el cas dels petits, proporcionen unes millors condicions per seguir les classes (...) Això beneficia a tot l'alumnat, es quedi o no a les activitats de tarda, tingui o no necessitats educatives especials (...). "En el cas dels infants d'origen estranger, l'aprenentatge de la llengua és més ràpid, perquè les activitats de la tarda proporcionen una millor immersió lingüística".*

*"Per diferents motius, moltes famílies fan en realitat poques coses amb els seus fills. Molts infants són poc supervisats fora de casa. Això es manifesta per exemple en l'ús precoç i abús d'aparells electrònics. (...) Molts infants no fan cap activitat lúdica o esportiva amb la família, ni fan manualitats o cuinen mai conjuntament. Molts infants s'avorreixen a casa i s'habituen a ocupar tot el*

*seu temps amb l'ordinador, les consoles o la tele. Això té amb freqüència conseqüències fatals: La immediata amb què s'obté informació de les noves tecnologies té un efecte 'diabòlic': la memòria només reté un caos. Segons les investigacions del cervell, es requereixen al menys 24 hores per as-sentar una paraula estrangera, una fórmula matemàtica o una regla gramatical. El consum massiu de pantalles i videojocs després de classe entorpeix en gran mesura aquest procés del cervell".*

*"La falta d'activitat física crea hàbits molt sedentaris, genera problemes de sobrepès i redueix no només la capacitat física sinó també la mental. (...) Les escoles a temps complet vetllen per propor-cional activitats físiques: aprendre, jugar i fer esport són en aquestes escoles igual de fonamentals. Cada dia es planifiquen activitats de moviment. El moviment forma part del dia igual que menjar i rentar-se les dents".*



Font: Die Ganztagschule - Dokumentation  
von NZZ Format (2006)

Les GTS facilita especialment als infants d'origen estranger a millorar la seva integració.

*"Fent activitats amb altres infants es motiven de seguida a parlar la llengua d'aquí i això els ajuda tant en les activitats com en les hores normals de classe".*

Després de la classe de la tarda, els infants fan els seus deures i després queda temps per ac-tivitats més individualitzades, tant per als que van més avançats com els que van tenen més dificultats.

*"Gràcies a aquest suport, molts infants deixen de necessitar una atenció especial durant les classes, alleugering al professorat lectiu".*



Font: Die Ganztagschule - Dokumentation  
von NZZ Format (2006)

Els infants que no estan ben cuidats tenen més dificultats per seguir les classes a l'escola. Es cansen més ràpid, tenen déficits d'atenció i obtenen pitjors resultats. Com a conseqüència, no van contents a l'escola i tenen por al fracàs, i això els pot excloure de molts àmbits socials.

*“No és que en les zones benestants no hi hagi problemes socials. Simplement són diferents. L'escola té la responsabilitat de compensar les desigualtats familiars. L'escola ha de proporcionar un instrument per compensar les oportunitats que no pot oferir la família. Això no vol dir que la Ganztagschule socavi l'estructura familiar. Cada família és com és: si és estable, continuarà sent estable, però quan no és estable, la Ganztagschule ofereix la possibilitat de donar a l'infant els estímuls que a casa no rep”.*

### 3. MODELS DE GANZTAGSSCHULEN

La concreció de les escoles a temps complet a Alemanya pren formes molt diferents en funció de la regió i de les tradicions educatives diferenciades de l'est i oest alemany (durant l'època comunista, els estats de l'est alemany disposaven ja d'escoles de tot el dia).

Des de 2003, amb l'impuls decisiu de les escoles a temps complet a tota Alemanya gràcies al *Investitionsprogramm des Bundes* (IZBB), les escoles a temps complet han proliferat de manera constant i també ha crescut en paral·lel la seva social, si bé ha calgut un gran esforç per difondre i fer entendre el model.

Com ja s'ha dit anteriorment, els requisits mínims d'una GTS són:

- Oferir menjador escolar, cobrint el temps del dinar.
- Oferir activitats al menys tres tardes, cobrint una jornada de 8 hores d'atenció als infants (7 en algun dels *Länder*).

L'horari de la majoria de les GTS de primària acaba a les 15h i el dels centres de secundària a les 16h. Hi ha escoles que ofereixen una oferta addicional que pot arribar fins les 18h o excepcionalment fins les 20h.

A banda de l'anterior, les GTS es diferencien fonamentalment en la forma com organitzen el seu temps i l'obligatorietat o no d'atendre les activitats no lectives. D'aquesta manera, sorgeixen tres models:

- *Offene Ganztagschulen* (OGS) opcionals o lliures. També anomenat model 'additiu' (a les classes obligatòries, es suma un tems d'activitats opcionals).
- *Gebundene Ganztagschulen* (obligatòries). També anomenat model integrat, en tant que permet una major unitat pedagògica entre temps curricular i extracurricular).
- *Teilweise gebundene Ganztagschulen* (semiobligatòries, assimilades en molts casos a les OGS).

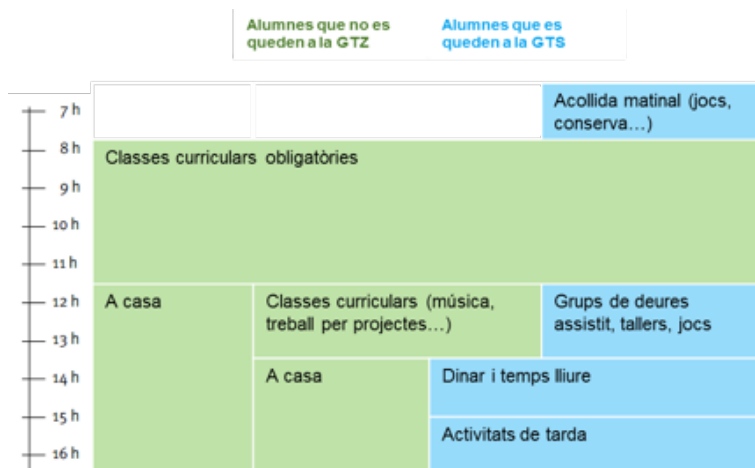
El nombre d'hores lectives (curriculars) en les GTS és el mateix que en la resta d'escoles. És a dir, no es fan més hores lectives ni assignatures diferents. Ara bé, en les *gebundene* GTS, les hores de classe poden distribuir-se de maneres més flexibles, per exemple entre matí i tarda i intercalades amb activitats no curriculars.

També es poden agrupar les hores de classe i deixar dies sencers per fer excursions fora de l'escola que serveixin per reforçar continguts curriculars o per aportar noves experiències als infants.

En el model obert (OGS) les hores lectives necessàriament han de continuar concentrades al matí, que és quan està tot l'alumnat. En aquestes escoles, només una part de l'alumnat es queda a dinar i a la tarda. L'oferta d'activitats queda per tant concentrada després de dinar. Les activitats poden realitzar-se dins l'escola o fora de l'escola, en aliança amb casals, clubs, associacions, voluntariat, equipaments públics...

La voluntarietat de les activitats comporta no només una determinada estructura horària, sinó també una diferenciació dels alumnes en funció del temps que es queden a l'escola:

- alumnes que estan només al matí;
- alumnes que es queden a dinar;
- alumnes que es queden a dinar i a l'espai de deures assistit;
- alumnes que es queden a dinar, a l'espai de deures i a les activitats extralectives de la tarda.



Font: Katrin Höhmann, Ilse Kamski, Thomas Schnetzer (2012:26)



Exemple de planificació setmanal d'una *offene* GTS. Staatliche Realschule für Mädchen Neu- markt

- 13h dinar
- 13:45h-14:45 deures
- A partir de les 15h: jugar al gimnàs, descans a l'espai *chill out*, lectura, basket... (segons

Objectius de l'oferta de OGS:

- estructurar la rutina diària
- assistir en la realització dels deures
- enriquir el temps lliure a nivell educatiu i vital
- desenvolupar les habilitats socials
- promoure la salut i agilitat física a través de la pràctica esportiva
- reforçar la relació i cohesió entre l'alumnat

Un altre exemple d'oferta de cursos de lliure elecció per a secundària es pot veure aquí ([http://www.gs-ebisdorfergrund.de/profil/pdf\\_gta/fertiges\\_heft\\_16\\_17.pdf](http://www.gs-ebisdorfergrund.de/profil/pdf_gta/fertiges_heft_16_17.pdf)).



Es considera que el model de OGS (Katrin Höhmann, Ilse Kamski, Thomas Schnetzer 2012:28):

- És menys apropiat per generar mixtura social i per tant treballar les habilitats socials de tots els alumnes i l'ajut entre iguals.
- Genera més inestabilitat laboral i més rotació del personal educador (ja que els grups d'alumnes també són més variables).
- Fa que l'alumnat canviï de grup de companys al llarg del dia.

Es considera que el resultat d'aquest model té més a veure amb un servei de conciliació per als pares que amb un projecte pedagògic integrat, i que genera una separació molt acusada entre les dos parts del dia (el matí i la tarda), dificultant l'articulació dels diferents objectius pedagògics i el treball en equip entre el professorat del matí i els educadors de la tarda.

Malgrat les crítiques que es fan a aquest model, existeixen també exemples de bona pràctica dirigits precisament a generar aquesta coherència pedagògica, el treball en equip entre educadors i la vinculació amb els recursos educatius de l'entorn.

Les *gebundene* GTS impliquen que totes o quasi totes les activitats són obligatòries per a tots els alumnes. Això permet una planificació horària més variada (rítmica) on es combinen lliçons, pauses, activitats, tallers i temps lliure tant al matí com a la tarda.

Aquest concepte de 'ritme' al llarg del dia i de la setmana ocupa un lloc central en el projecte pedagògic de les *gebundene* GTS: la idea és intercalar temps per concentrar-se i temps per esplaïar-se; temps d'esforç i temps de relaxació; temps de moviment i temps de descans. Es considera que aquesta organització del temps facilita l'aprenentatge, l'assimilació dels continguts i en general un millor gaudi del dia.

El fet de comptar amb tot l'alumnat durant matí i tarda permet organitzar grups en funció d'objectius pedagògics concrets: per exemple fer una sortida pel bosc amb el grup classe per reforçar continguts de l'assignatura de naturals; o fer determinades activitats agrupant alumnes amb interessos comuns.

Es considera que les *gebundene* GTS afavoreixen (Katrin Höhmann, Ilse Kamski, Thomas Schnetzer, 2012:29):

- Crear 'constel·lacions' de grups més estables i a mida dels objectius pedagògics que es volen treballar.
- Donar més estabilitat al personal educador.
- Crear més cooperació entre el professorat i la resta d'educadors, voluntaris o aliances externes.
- Crear una relació més propera entre el conjunt del personal educador i els infants.

Exemple d'organització en una *Gebundene GTS*

7 h	Bloc 1	Començamen obert, cercle matinal
8 h		Assignatura obligatòria
9 h		Esmorçar i pausa activa
10 h	Bloc 2	Assignatura obligatòria
11 h		Assignatures optatives o en grups reduïts
12 h	Bloc 3	Pausa amb jocs de moviment
13 h		Temps per fer treballs de les assignatures i per fer deures
14 h		Dinar i temps lliure amb la possibilitat de jugar o relaxar-se en les sales d'estar
15 h	Bloc 4	Assignatura obligatòria
16 h		Treball per projectes o tallers d'exploració Divendres: fòrum per reflexionar sobre la setmana i escollir les activitats de la següent setmana

Font: Katrin Höhmann, Ilse Kamski, Thomas Schnetzer (2012:29)

Exemple de planificació setmanal d'una *gegundene GTS*

	Montag	Dienstag	Mittwoch	Donnerstag	Freitag
08.30 - 08.45	Morgenkreis	Morgenkreis	Morgenkreis	Morgenkreis	Morgenkreis
08.45 - 09.30	Morgenkreis	Morgenkreis	Hauswirtschaft	ABC Oma neu Deutsch	Sport
09.30 - 10.20	ABC Oma neu Deutsch	Schwimmen	Hauswirtschaft	Deutsch	Religion
10.20 - 10.50	Frühstück	Schwimmen	Frühstück	Frühstück	Frühstück
10.50 - 11.35	123 Mathematik	Frühstück	Kunst	123 Mathematik	Musik
11.35 - 12.20	Bewegungslandschaft	Sachunterricht		Air-Tramp	
12.20 - 13.45	Mittagessen	Mittagessen	Mittagessen	Mittagessen	Tagesabschluss
13.45 - 15.15	Freiarbeit	Soziales Lernen	Schüler AG	Spiele	
15.15 - 15.30	Tagesabschluss	Tagesabschluss	Tagesabschluss	Tagesabschluss	

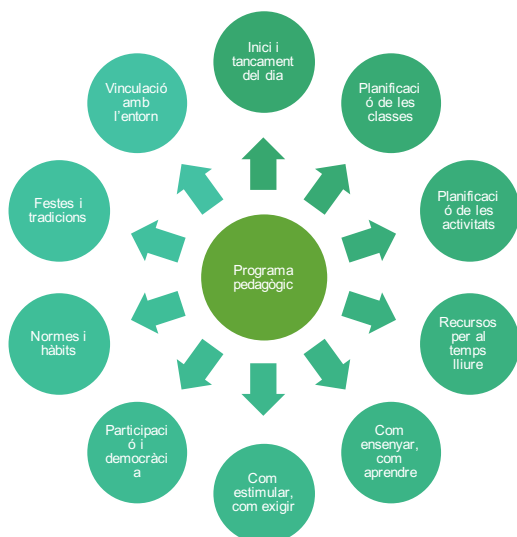
\*La planificació setmanal va canviant en funció dels interessos i decisions que es prenen de manera conjunta en els 'cercles' de debat i decisió.

El disseny pedagògic integrat ha de vetllar per cada aspecte de l'aprenentatge i la vida dels infants. El diagrama a continuació mostra les diferents dimensions que ha d'atendre el projecte educatiu d'una escola a temps complet integrada.

Tot el personal educador de la GTS ha de conèixer en profunditat aquest projecte pedagògic global. D'aquesta manera, tot el que es fa està connectat entre sí i té un sentit: les activitats tenen a veure amb continguts que es fan a classe o s'enfoquen en reforçar les capacitats individuals, o desenvolupar habilitats socials que són necessàries per al benestar emocional o la integració i cohesió dels infants entre sí.

Un exemple és la coordinació necessària entre el professorat i els educadors que fan suport per als deures. Aquesta coordinació ha d'anar en dos sentits: el professorat comunica què espera de les tasques assignades, i el personal de suport retorna quines dificultats detecten entre l'alumnat i que haurien de ser tractades en les classes.

## Dimensions pedagògiques d'una GTS



L'organització dels espais també és important per desenvolupar el projecte educatiu: les GTS disposen de menjadors -sovint en la forma de selfservice, on cada alumne es compona el seu menú dins d'unes opcions (safates), i en fundició dels seus gustos, cultura o necessitats físiques.

També són molt importants els espais comuns com sales d'estar, o sales de joc, on els infants poden anar a relaxar-se durant el seu temps lliure o jugar al que vulguin amb els seus amics (ex. Sales chill out, sales de lectura, sales de billar, futbolín, ping pong...).

Els patis són espais dissenyats per oferir estímuls i possibilitats de joc molt variats. Les sales especialitzades com la biblioteca, el laboratori, la sala d'ordinadors o el gimnàs estan oberts durant tot el dia per poder fer les diferents activitats. Són espais a disponibilitat tant per el professorat com per la resta dels educadors. L'alumant s'implica en el manteniment correcte de tots aquests espais.

Pel que fa a les activitats que es fan, si bé cada escola escull un tema o centre d'interès, generalment sempre es dona una combinació d'activitats esportives (natació, esport, escacs, defensa personal...) artístiques (teatre, coral, música, ballet...) socials (tallers de cuina, habilitats socials, xerrades sobre temàtiques diverses...) i científic-tècniques (clubs de científics, clubs de matemàtics, tallers de robòtica, etc.).

L'organització de les activitats es fa sovint amb processos participatius que impliquen l'alumnat. En alguns casos, bona part de les activitats es van decidint durant el curs a través dels espais de debat i decisió previstos, generalment al final del dia o de la setmana.

El seguiment de les activitats pot ser totalment lliure i variable o requerir una inscripció prèvia i compromís de seguiment durant el curs o trimestre).

Algunes de les activitats es realitzen amb especialistes d'associacions o clubs de l'entorn que passen a formar part d'equip educador de l'escola: altres activitats es fan fora de l'escola en equipaments especialitzats com poden ser camps de futbol, hípiques, escoles de música, etc. Algunes de les activitats es fan amb voluntariat de tota mena (pares, joves, alumnes més grans, persones jubilades, etc) i altres es fan amb professionals contractats. Es considera que sempre calen alguns educadors o pedagogs contractats que organitzin i supervisin les activitats i que es coordinin de manera directa amb l'equip directiu i el professorat del centre.

Espais de joc en diferents GTS.



Espais de menja en diferents GTS.



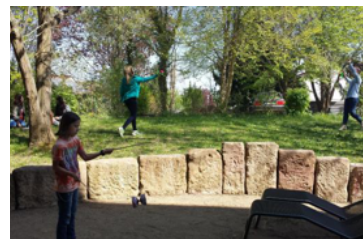
'Sales de lectura i 'sales d'estar' en diferent GTS.



'Ruheraum' (espai de tranquil·litat o relax) en diferent GTS.



Espais de joc a l'aire lliure en diferents GTS.



Espais de deures assistit en diferents GTS.



Són ingredients comuns o recomanables per a totes les GTS:

- Servei de menjador
  - Servei de deures assistit i de reforç de matèries
  - Sales d'estar on llegir, relaxar-se o estudiar amb tranquil·litat, tant per als estudiants com per al professorat i educadors.
- Opcions diverses de joc, esport i activitat física, apropiades per a diferents perfils d'edat.
  - Activitats, tallers i cursos d'opció lliure
  - La mescla d'activitats de natura diversa durant un mateix dia, ubicant-les abans, entre i després de les classes obligatòries.

Tot i l'existència de models diferents d'escoles a temps complet en funció de l'oferta horària i l'obligatorietat de les activitats, hi ha bastant coincidència vers els criteris de millora cap als que es vol tendir per desenvolupar una GTS 'ideal'. La recerca sobre les GTS s'orienta sobre tot a definir els processos que faciliten que les GTS es desenvolupin en aquesta direcció.

Per abordar aquests paràmetres de qualitat ideals, sobre els que hi ha ampli consens, és interessant el quadre de línies de treball que proposa el ministeri d'educació de l'estat federat de Hessen.

[https://kultusministerium.hessen.de/sites/default/files/media/hkm/qualitaetsrahmen\\_fuer\\_gts\\_profile\\_zur\\_gts-rl\\_gueltig\\_ab\\_01-11-2011.pdf](https://kultusministerium.hessen.de/sites/default/files/media/hkm/qualitaetsrahmen_fuer_gts_profile_zur_gts-rl_gueltig_ab_01-11-2011.pdf)

Aquest quadre s'estructura en dimensions o paràmetres i en 'perfils' de GTS, que es correspondrien amb estadis de desenvolupament. Per accedir al finançament que s'atorga des de l'estat a través de les convocatòries específiques, cal acreditar un projecte que garanteixi que s'acompleixen amb els paràmetres de qualitat corresponents a cada perfil de GTS per al que se sol·licita finançament:

- Perfil 1. Escoles amb oferta, que cobreixen al menys 7 hores 3 dies a la setmana. La participació en l'oferta és opcional.
- Perfil 2. Escoles amb oferta, que cobreixen fins 9 hores els cinc dies de la setmana i part del període de vacances. La participació en l'oferta és opcional.
- Perfil 3. Escoles a temps complet de tipus obligatori (al menys per part de l'alumnat) que cobreixen 8 o 9 hores cada dia i part de les vacances.

Les dimensions de qualitat avaluades són:

1. Gerència de l'escola (recursos per dirigir, organitzar i supervisar l'escola)
2. Vincle entre classes curriculars i oferta d'activitats
3. Cultura d'aprenentatge (promoció de l'aprenentatge autònom i individualitzat)
4. Cooperació interdisciplinària (entre professorat, amb altres perfils d'educadors i amb col·laboradors externs)
5. Participació dels alumnes i de les seves famílies
6. 'Ritmificació' del dia
7. Adequació dels espais
8. Pauses i temps per dinar

ÀMBIT	REQUISITS	PERFIL 1	PERFIL 2	PERFIL 3
Gerència de l'escola	<p>Anàlisi en profunditat de la situació de l'escola, per establir els objectius de l'oferta d'activitats ampliada i els indicadors d'avaluació.</p> <p>Descripció dels passos que farà l'escola per desenvolupar l'oferta ampliada.</p> <p>Aprovació del projecte per part de tots els actors de la comunitat educativa.</p>	<p>El desenvolupament de l'escola a temps complet és part del projecte educatiu oficial del centre.</p> <p>La direcció del centre assumeix la responsabilitat de desenvolupar una oferta ampliada.</p> <p>Es crea una comissió e seguiment o de control que supervisa el desenvolupament de l'oferta.</p> <p>Es reserva una partida pressupostària específica dins del pressupost estructural.</p>	<p>Es nomena un coordinador/a del programa de temps complet.</p> <p>El projecte de temps complet s'avalua anualment i se n'extreuen successius objectius de millora o ampliació.</p> <p>S'institucionalitzen (formalitzen, consoliden) les xarxes de cooperació amb partners i professionals externs.</p>	<p>S'incorpora un sistema de control global de la qualitat.</p>

ÀMBIT	REQUISITS	PERFIL 1	PERFIL 2	PERFIL 3
Vincle entre classes curriculars i oferta d'activitats	Existència d'una oferta addicional d'activitats.	<p>S'introdueix una oferta d'activitats addicionals a les classes ordinàries.</p> <p>De manera gradual, es tendeix a intercalar les classes i les activitats amb l'objectiu de generar un ritme escolar més dinàmic, una vida escolar més diversa i crear interacció entre metodologies d'aprenentatge i perfils educadors.</p> <p>Es preveuen estratègies específiques per atendre la diversitat de l'alumnat.</p> <p>Hi ha oferta especialitzada per alumant amb necessitats i capacitats específiques</p> <p>Es dissenya un projecte integrat d'educació, cura i atenció individualitzada.</p>	<p>Hi ha un engranatge d'activitats i classes durant el matí i la tarda.</p> <p>S'amplia l'espectre d'activitats ofertades.</p> <p>Hi ha una combinació diària d'activitats educatives, de suport individual, de cura i temps lliure.</p> <p>Es té en compte la diversitat de l'alumnat en el disseny de l'oferta d'activitats.</p> <p>El disseny de les activitats contempla estratègies per estimular la capacitat d'autoaprenentatge.</p> <p>El moviment forma part del projecte educatiu, com a element que promou una vida escolar saludable.</p>	<p>Es consolida un canon d'activitats al llarg del dia.</p> <p>Es fan activitats i tallers interdisciplinars entre diferents tipus d'educadors.</p> <p>Totes les activitats són avaluades.</p> <p>El projecte d'escola a temps complet es desenvolupa de forma progressiva en base als punts de millora prioritzats cada any.</p>



ÀMBIT	REQUISITS	PERFIL 1	PERFIL 2	PERFIL 3
Cultura d'aprenentatge (promoció de l'aprenentatge autònom i individualitzat)	Consens de la comunitat educativa	<p>Els plans de desenvolupament individual dels infants tenen una correspondència amb l'oferta d'activitats dissenyada.</p> <p>S'estimula la capacitat d'autoaprenentatge dels alumnes.</p> <p>Hi ha horaris específics d'estudi i deures assistit.</p> <p>Les classes lectives preveuen ocasions per moure's dins l'aula (s'evita estar tota l'estona assentats).</p>	<p>Tant les classes lectives com les activitats no lectives preveuen fórmules per promoure l'autoaprenentatge.</p> <p>Es preveuen espais, moments del dia i materials per l'autoaprenentatge.</p> <p>S'acorden plans d'aprenentatge individualitzats mitjançant la diagnosi i autoavaluació de les capacitats de cada infant.</p> <p>Hi ha personal específic per assistir en els deures i fer reforç escolar.</p>	<p>S'estableix un concepte d'aprenentatge i obligacions.</p> <p>Hi ha un suport educatiu previst per afavorir el seguiment de les classes lectives.</p> <p>Aprenentatge i pràctica estan integrats.</p>

ÀMBIT	REQUISITS	PERFIL 1	PERFIL 2	PERFIL 3
Cooperació interdisciplinària (entre professorat, amb altres perfils d'educadors i amb col·laboradors externs)	<p>Hi ha una obertura explícita a treballar amb altres agents i espais educatius de l'entorn.</p> <p>Hi ha estructures de cooperació entre el professorat implicat en l'escola.</p> <p>Es recullen recomanacions per la millora de la GTS a través dels diferents consells representatius</p>	<p>L'obertura de l'escola per col·laborar amb altres agents és un concepte present en el projecte educatiu.</p> <p>El professorat treballa conjuntament amb la resta del personal educador en projectes de la GTS.</p> <p>Es preveuen i planifiquen reunions de coordinació i feedback entre els diferents agents educatius per intercanviar impressions i acordar millores en les activitats que desenvolupen en comú.</p>	<p>Hi ha estructures fixes de cooperació i coordinació amb els diferents partners.</p> <p>Es creen equips o comissions interdisciplinàries per desenvolupar projectes concrets de la GTS.</p> <p>Les relacions de cooperació existents són un aspecte que també s'avalua explícitament.</p> <p>Es forma part de xarxes locals de cooperació de tipus educatiu o social.</p>	<p>S'han signat convenis de cooperació amb partners externs.</p> <p>La cooperació entre el professorat i els educadors de la GTS està consolidada i forma part del funcionament estructural de l'escola.</p>

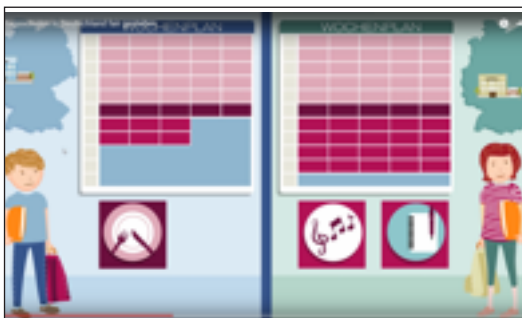
ÀMBIT	REQUISITS	PERFIL 1	PERFIL 2	PERFIL 3
Participació dels alumnes i de les seves famílies	<p>Es desitja la participació de l'alumnat i dels seus pares en el disseny i el desenvolupament de l'oferta de la GTS.</p> <p>Hi ha una comunicació regular entre professorat, alumnat i pares.</p>	Es contempla la participació dels alumnes i dels seus pares en el projecte escolar i en el projecte de GTS.	<p>Existeixen estructures estables a través de les quals els alumnes i els pares poden participar en el desenvolupament de la GTS.</p> <p>L'escola facilita informació i formació de forma proactiva per als pares i alumnes, per tal de fomentar la seva participació.</p>	<p>Els alumnes delegats de classe i els representants de pares (AMPA) tenen reunions de coordinació regulars amb el director o directora de l'escola.</p> <p>L'escola organitza una oferta d'activitats al llarg del dia que és coherent amb les necessitats expressades per pares i alumnes.</p>

ÀMBIT	REQUISITS	PERFIL 1	PERFIL 2	PERFIL 3
'Ritmificació' del dia	<p>Hi ha una diversitat d'elements a distribuir al llarg del dia: inici del dia, lliçons curriculars, pauses, menjador, activitats.</p> <p>Hi ha una base per iniciar una 'ritmificació' del dia.</p>	<p>La planificació de l'horari escolar té en compte els conceptes de 'ritmificació'.</p> <p>S'han començat a introduir elements de 'ritmificació' com: inici del dia flexible (marge d'entrada), disposició de les pauses del dia, temps de menjador...)</p> <p>Es flexibilitza el criteri de 45' de durada de les classes curriculars per facilitar una millor distribució d'activitats entre matí i tarda.</p>	<p>Hi ha una distribució horària equilibrada entre matí i tarda i entre lliçons i activitats.</p> <p>La planificació del dia preveu una alternança entre temps de concentració i temps de relaxació.</p> <p>Tant el professorat com la resta de personal educador estan presents i fan tasques al llarg de tot el dia.</p> <p>El moviment físic està previst en diferents moments del dia.</p>	<p>Es preveuen espais de temps lliure per aprendre de manera individual (projectes de recerca, reforç de matèries, etc.)</p> <p>El concepte de ritmificació es té en compte a nivell de planificació del dia, de la setmana i del curs.</p> <p>El temps presencial, de coordinació i de treball conjunt entre els diferents professionals estan distribuïts al llarg del dia.</p>

ÀMBIT	REQUISITS	PERFIL 1	PERFIL 2	PERFIL 3
Adequació dels espais	Espai de deures assistit Espai per a les activitats ofertes de GTS Us lliure del gimnàs Espai de menjador Espais (coberts i a l'aire lliure) per a les pauses o temps lliure	Diversificació dels espais, habilitant: Espai de cuina, menjador, cafeteria Biblioteca o mediateca Espais de descans (sales d'estar) Sales d'estudi o lectura Possibilitat d'utilitzar espais externs a l'escola	Diversificació dels espais, habilitant: Espais de descans i relax Tots els espais han de facilitar el moviment (per exemple, les aules han de ser 'movement friendly') Espais per treballar projectes i espais d'oficina. S'habiliten millors espais de treball (individual i col·lectiu) per al professorat.	Usos comuns de l'escola i de la ciutat. Habilitació d'estances per a projectes, clubs de treball... Despatxos per al professorat

ÀMBIT	REQUISITS	PERFIL 1	PERFIL 2	PERFIL 3
Pauses i temps per dinar	Planificació d'un servei de menjador diari El servei de menjador es considera un espai educador	S'ofereix un menú diari saludable per dinar La pausa per dinar és un element educatiu que té en consideració diferents aspectes relatius als hàbits, la salut, etc.	S'avalua la qualitat del servei del menjador i del projecte educatiu vinculat al menjador. La pausa per dinar s'avalua i millora tenint en compte la seva interrelació amb el conjunt del dia.	Els hàbits alimentaris saludables són inculcats durant tot el dia. Les pauses estan previstes en diferents moments del dia.

Un aspecte que és objecte d'atenció és la desigualtat que s'ha generat entre GTS: l'horari i dies d'atenció que cobreixen, la qualitat de les activitats i el personal qualificat amb què compten per són aspectes fonamentals que suposen desigualtats entre escoles i regions. Per això hi ha la demanda d'estandaritzar més el model, unificar i garantir uns mínims més exigents, al menys en aquells aspectes que marquen desigualtats.



Ganztagsschulen in Deutschland fair gestalten ("Per un desenvolupament equitatiu de les Ganztagsschulen a Alemanya". Vídeo que critica el desenvolupament desigual de les Ganztagsschule a Alemanya i que proposa posar uns mateixos (i millors) estàndards de qualitat a totes elles.

<https://youtu.be/-hyj9BVa8ul>

## 4. ARTICULACIÓ DEL TEMPS LECTIU I NO LECTIU

El gran potencial de les escoles a temps complet només pot ser assolit quan s'aconsegueix articular les activitats lectives i no lectives. Aquest és un repte principal que afronta actualment el desenvolupament d'aquest model d'escola.

La conversió de les escoles en escoles a temps complet suposa afegir el concepte de 'cura' al concepte d'ensenyament. El repte esdevé fusionar ensenyament i cura en una mateixa unitat pedagògica.

Actualment, el temps de classes i el temps 'd'activitats' es diferencien en diverses dimensions:

- Personal responsable: en un cas professorat i en l'altre educadors, pedagogs socials o monitors especialitzats (uns i altres amb formes diferents d'entendre l'educació).
- Avaluació: a diferència del temps lectiu, no hi ha 'notes' ni classificacions en les activitats.
- Continguts: amb un currículum pre-establert en el temps lectiu i amb llibertat i autonomia en les activitats.
- Agrupació: agrupació per classes en un cas i amb possibilitats de mescles variables en les activitats (segons preferències, nivells...).
- Voluntarietat: obligatorietat en un cas i voluntarietat en el segon, al menys en el model obert.

En moltes escoles, l'articulació del temps lectiu i d'activitats és encara molt feble. La majoria de les GTS es troba encara en e que s'entén com un model 'additiu' o de 'coexistència' (llicions al matí, i temps de reforç educatiu i lleure per la tarda) sense que es produeixi una retroalimentació real entre les dues parts del dia. Alguns estudis derivats de les avaluacions periòdiques que realitza el programa de recerca StEG, assenyalen que aquesta articulació no sempre augmenta amb el temps i que tampoc el model de GTS obert dóna pas a models de GTS obligatori.



Cap per tant promoure activament la transició a un una cultura col·laborativa entre equips multiprofessionals d'educadors.

Bona part de la literatura sobre les GTS suggereix que només és possible aquesta articulació en les GTS de tipus obligatori, perquè permeten intercalar els dos temps, fer coincidir al llarg del dia els diferents perfils d'educadors i aproximar diferents cultures d'aprenentatge. Tot i així, algunes recerques també mostren que aquest potencial no sempre és explotat, ni tan sols per trencar les estructures de temps lectiu i no lectiu establertes.

Al mateix temps, també hi ha estudis que destaquen que el model 'obert' de GTS admet en realitat possibilitats d'articulació del temps lectiu i no lectiu.

Les condicions per a què es produeixi una articulació del temps lectiu i les activitats serien:

- La cooperació interdisciplinària entre professionals (professorat i educadors). És particularment important la participació del professorat en les activitats no lectives i viceversa, creant per exemple tàndems variables de treball (professor + educador) en la preparació i realització d'algunes activitats, com tallers pràctics sobre temàtiques de les lliçons. En les experiències de 'tàndems', és un repte que professor i educador treballin en peu d'igualtat (l'educador no és un ajudant del professor lectiu) i que hi hagi realment una receptivitat mútua a les propostes d'un i altre i una coherència de criteris durant el desenvolupament de les activitats. Tot això implica que durant les activitats – i lliçons- es normalitzi que hi hagi més d'un adult de referència. Això xoca inicialment als alumnes i molts professionals ho viuen com una certa interferència en el seu 'domini'.

Sala de professors



Escola a temps complet:  
Castell de Naips

Equip de monitors i educadors



- En definitiva, desenvolupar una cultura de treball interdisciplinar entre educadors comporta un procés de negociació de rols entre professionals, que lògicament no està exempt de tensions (hi ha estudis concrets que aborden aquesta qüestió). La manera com es visqui aquesta situació i com es treballi des de direcció pot portar a un desenvolupament real d'una cultura més col·laborativa de treball o bé a un replegament de cada professional en el seu temps assignat, evitant interferències mútues.
- La cooperació interdisciplinar ha de ser fomentada de manera sistemàtica i estar prevista en l'organització de l'escola, de manera que aquesta cooperació no depengui de la relació informal o d'afinitat que s'estableixin espontàniament entre professionals. En aquets sentit, instruments com les carpetes compartides, el dinar conjunt, les sales de reunió comunes, l'ús igualitari de les instal·lacions són aspectes que ajuden a sistematitzar una cultura de treball conjunt. L'anterior és només possible si els diferents perfils professionals coincideixen en horari en l'escola. En aquest sentit, és imprescindible que el professorat estigui present al menys en algunes activitats algunes de les tardes i que els educadors participin en activitats durant el matí. Tot això xoca amb la idea de compactar horaris, concentrant hores de docència o d'activitats. Com explica el director d'escola a continuació, es tracta d'esponjar horaris per deixar temps entremig destinat a la coordinació, comunicació i intercanvi entre professionals educadors.



Font: Die Ganztagschule - Dokumentation von NZZ Format (2006)

*“L'escola a temps complet suposa allargar les hores que obligatòriament ha d'estar el professorat en el centre, ja que no podem organitzar horaris on no hi hagi activitats entre mig de les lliçons.*

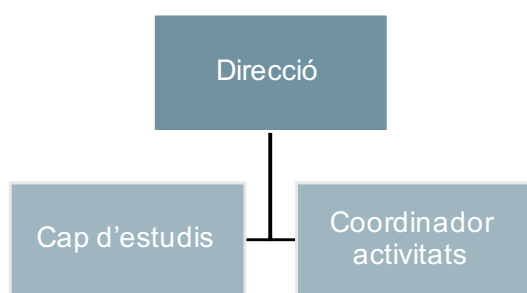
*Jo com a director considero que és una avantatge, però els col·legues no sempre ho veuen així, ja que preferirien tenir tot el seu horari compactat en un bloc i després marxar a casa tot seguit.*

*Però jo com a director considero que és positiu perquè el temps que estem a l'escola, també el temps entre classes, són oportunitats de comunicació, i en la nostra professió la comunicació és fonamental. Comunicar-nos com a professors, intercanviar idees, no portar-nos les frustracions a casa, sinó solucionar les coses aquí i també parlar sobre els continguts del que fem, treballar en equip, això és molt important. I també és important per poder estar més al costat dels infants que estan en situacions complicades i arribar a conèixer millor la seva situació”.*

- La qualificació dels educadors és molt important per generar amb el professorat una direcció conjunta dels projectes, crear tandems i implicar-se en activitats conjuntes. Les enquestes realitzades mostren que un 26% del professorat de primària i un 39% del

personal de secundària són actius en les activitats de 'cura/oferta'. Aquesta participació tendeix a augmentar a mesura que l'escola es consolida com a GTS.

- Un obstacle per la cooperació real rau en la desigualtat entre les diferents categories professionals, associada a diferències de categoria, salari, estabilitat contractual i dedicació horària. Aquestes desigualtats dificulten la cooperació entre professionals.
- Cal una cooperació regular entre el director/a del centre i la figura del coordinador de les activitats no lectives. En aquest sentit, a nivell d'organigrama, el coordinador d'activitats no lectives hauria de tenir, idealment, una posició equivalent a la del cap d'estudis.



- Tenir una filosofia o model educatiu clar i compartir explícitament uns mateixos objectius educatius. Lògicament, aquesta filosofia ha d'haver estat debatuda, treballada, definida i expressada en un projecte educatiu de centre, que integra totes les activitats educatives que fa el centre, tant les curriculars com les extracurriculars.
- Un lideratge estable per part d'un equip directiu o grup impulsor que cregui clarament en el projecte, perseveri en la seva implantació i sigui capaç de crear estructures de cooperació, parlant obertament dels problemes que emergeixen i cercant solucions consensuades.
- Creació d'estructures que socialitzin la informació de manera transparent entre tot el personal implicat. Més enllà de les relacions interpersonals, han d'haver mecanismes per accedir a la informació de manera oberta i pública.
- La majoria de centres no es pot permetre una plantilla professional estable per a les activitats, suplint moltes vegades aquesta carència amb voluntaris de l'entorn, participació de joves, la implicació de pares i mares amb alguna habilitat específica, la vinculació amb clubs i associacions de l'entorn. Tot i així, la mobilització d'aquestes recursos educatius requereix figures estables de dinamització i coordinació. En aquest sentit, els centres escolars han de comptar amb algunes figures de pedagogia social o educació social contractades de manera estable com a part de la plantilla del centre. L'estatus i qualificació d'aquestes figures ha de ser equivalent a la del professorat.
- La formació continuada del personal – tant professorat, com educadors, com directors i coordinadors, en les diferents innovacions i canvis que suposa el pas a les GTS i la seva millora continuada. En el cas alemany, s'ha creat una estructura d'agències a cadascun dels Land encarregades de mobilitzar una xarxa territorial d'escoles i instituts que intercanvien coneixements i bones pràctiques a través de formacions, fòrums i visites conjuntes. És molt important aquest treball en xarxa, dinamitzat per les *Serviceagentur 'Ganztätig lernen'* per aprofitar l'experiència acumulada, reflexionar per crear coneixement

transferible i estimular la millora continuada del model.

- Una avaluació anual reflexiva i on intervinguin els diferents actors (pares, alumnes, professors, educadors, col·laboradors), del funcionament de l'escola, dels resultats aconseguits, dels aspectes que cal millorar i de les accions a emprendre per continuar millorant el model.
- Un aspecte addicional a tractar és la cooperació de les GTS amb agents externs de la comunitat, com poden ser escoles de música, clubs esportius o espais juvenils, amb qui s'estableixen convenis de cooperació. Cal formalitzar els convenis de col·laboració i preveure reunions periòdiques de coordinació i avaluació de les activitats.

## 5. LA POSADA EN MARXA D'UNA ESCOLA A TEMPS COMPLET

La posada en marxa i sobre tot el posterior desenvolupament i consolidació d'un model de GTS requereix:

- Un compromís polític unànim dels principals grups polítics i dels diferents nivells d'administració implicats en el seu finançament.
- Una estabilitat financera que permeti cobrir les despeses de l'oferta que es crea, el personal addicional contractat i les adaptacions i manteniment dels espais que implica.
- Un lideratge sostingut per part del grup impulsor de cada escola, de manera que s'arribi a sistematitzar una organització i una cultura de cooperació que no depengui només de la voluntat de persones concretes que hi ha en cada moment.
- La definició d'uns estàndards de qualitat pedagògica i un sistema d'avaluació periòdic que guiï el desenvolupament i la millora continuada de les GTS.

En el cas concret d'Alemanya, cada estat federat ha desenvolupat la seva pròpia política d'instruccions i convocatòries per desenvolupar les GTS al seu territori. Els ritmes a l'hora de fer-ho també han estat diversos. És per tant difícil extreure generalitzacions sobre com funciona la posada en marxa de les GTS a Alemanya, tot i que un denominador comú del procediment és la redacció prèvia d'un projecte per part de l'escola que vol esdevenir GTS, que ha de comptar amb l'aprovació del consell escolar i la implicació directa de l'equip directiu. El projecte es presenta a les convocatòries de subvencions, que generen un compromís de desenvolupament del projecte.

Els projectes inclouen sempre una diagnosi, en base a la qual s'estableixen els objectius prioritaris de l'oferta de GTS que es vol crear i el pla de treball previst per posar-la en marxa i avaluar-la. El Pla ha de contemplar les aliances, agents i partners amb qui es desenvoluparà l'oferta. Des dels governs regionals s'han promogut 'pactes' per l'educació a temps complet entre molts diferents agents (associacions, gremis, ajuntaments...), per facilitar aquest treball en xarxa.

Les convocatòries determinen en bona mesura les característiques mínimes que ha d'acomplir el projecte, tot i que la llibertat pedagògica dels centres és àmplia en aquest sentit. El projecte ha de comptar amb un balanç financer i una demanda concreta de finançament.



En el cas d'Alemanya, les escoles han comptat amb el suport i assessorament dels departaments d'educació i de les *Serviceagentur "Ganztägig lernen"* creades a cada regió per acompanyar en l'impuls de les GTS i en la configuració d'aquests projectes. Es considera que una escola necessita dos anys per posar en marxa una oferta mínima de GTS (perfil 1, definit a l'apartat 3).

En el cas de Suïssa, l'impuls i finançament dels projectes de GTS recauen més directament en els governs locals. La guia elaborada per Chirstian Aeberli und Hans-Martin Binder (2005) titulada "Bases d'una escola a temps complet: Guia per a les autoritats locals i direccions escolars" és una de les guies de referència que guine, pas a pas, en el disseny i redacció d'un projecte de GTS.



Die Ganztagschule - Dokumentation von  
NZZ Format (2006)  
Les escoles a temps complet. Documental  
del canal NZZ.

Veure vídeo (<https://www.youtube.com/watch?v=stmCG1Cb5QY>)

El grup impulsor de l'escola de primària a temps complet Ziegelried, en el poble de Schüpfen (Suïssa) prepara un projecte per presentar a l'Ajuntament, i que després haurà de ser votat per la població. En el projecte s'inclouen algunes estadístiques sobre les famílies de l'escola: nombre de pares i mares que treballen, famílies monoparentals... d'aquesta manera poden preveure el grau de demanda que pot haver de l'oferta d'activitats i fer un pla financer. És una tasca complexa, doncs les famílies fan un co-pagament de les activitats en funció de la seva capacitat econòmica.

*"Cal desenvolupar els conceptes pedagògics, les qüestions organitzatives i els costos de tot plegat. L'Ajuntament necessita saber quins tindrà el funcionament de l'escola, quins costos fixos generarà en els propers anys."*

## Bibliografia

Bundesministeriums für Bildung und Forschung (2012), Ganztägig bilden. Eine Forschungsbi-lanz. Disponible a: <http://www.ganztagsschulen.org/de/3933.php>

Chirstian Aeberli und Hans-Martin Binder (2005) Das einmaleins der Tagesshule. Ein Leitfaden für Gemeinde und Schulbehörden. Avenir Suisse.

Disponible a: <http://www.avenir-suisse.ch/423/das-einmaleins-der-tagesschule/>

Deutschen Kinder- und Jugendstiftung (2012) "Was ist eigentlich eine Ganztagschule? Eine Informationsbroschüre für Eltern und Interessierte". Programm Ideen für mehr! Ganztägig lernen. der Deutschen Kinder- und Jugendstiftung.

Disponible a: [https://www.dkjs.de/fileadmin/Redaktion/user\\_upload/Themenheft6\\_Wasistei-gentlicheineGanztagsschule.pdf](https://www.dkjs.de/fileadmin/Redaktion/user_upload/Themenheft6_Wasistei-gentlicheineGanztagsschule.pdf)

Marianne Schüpbach, Michelle Jutzi & Kathrin Thomann (2012), Expertise zur Kooperation in verschiedenen Kooperationsfeldern. Eine qualitative Studie zu den Bedingungen gelingender multiprofessioneller Kooperationen in zehn Tagesschulen. Universität Bern, Institut für Erzie-hungswissenschaft.

Disponible a: [http://boris.unibe.ch/58087/1/Bericht\\_Sch%C3%BCpbach-Jutz-Thomann\\_08\\_06\\_final.pdf](http://boris.unibe.ch/58087/1/Bericht_Sch%C3%BCpbach-Jutz-Thomann_08_06_final.pdf)

Regula Windlinger (2016), Wie wachsen Schule und Betreuung zu einem Ganzen zusammen? Forschungsüberblick und Literaturanalyse. Bildung und Betreuung, Schwei-zerischer Verband für schulische Tagesbetreuung.

Disponible a: [http://www.bildung-betreuung.ch/fileadmin/redaktion/Dokumente/andere/Wie\\_wachsen\\_Schule\\_und\\_Betreuung\\_zu\\_einem\\_Ganzen\\_zusammen.pdf](http://www.bildung-betreuung.ch/fileadmin/redaktion/Dokumente/andere/Wie_wachsen_Schule_und_Betreuung_zu_einem_Ganzen_zusammen.pdf)

Sabine Reh (2010); "Zwei ungleiche Professionen? Wie LehrerInnen und ErzieherInnen in Teams zusammenarbeiten"

Disponible a: <https://link.springer.com/article/10.1007%2Fs12592-010-0043-x#page-1>

Serviceagentur Ganztägig lernen. Hessen "Qualitätsrahmen für die Profile ganztägig arbeiten-der Schulen" (2011): <http://www.hessen.ganztaegig-lernen.de/qualitaetsrahmen-gts>

## Webs de referència:

Bundesministeriums für Bildung und Forschung "Ganztagsschulen":

<http://www.ganztagsschulen.org/>

Deutschen Kinder und Jugendstiftung "Ideen für mehr! Ganztätig bilden":

<http://www.ganztaegig-lernen.de/>

### Vídeos divulgatius:

NZZ Format "Die Ganztagschulen" (2006): Die Ganztagschule:

<https://www.youtube.com/watch?v=stmCG1Cb5QY>

Què és una GTS:

<https://www.youtube.com/watch?v=j-OLePxV0lk>

Com fer a sol·licitud de les activitats:

<https://www.youtube.com/watch?v=pM269svRcUA>

Reivindicació d'una major igualtat entre GTS:

<https://www.youtube.com/watch?v=-hyj9BVa8ul>

Gesamtschule Ebsdorfer Grund (2016), Llistat d'activitats ofertes com a GTS:

<http://www.gs-ebsdorfergrund.de/profil/gta.html>